

Plnění závazných limitů regulace zaměstnanosti RgŠ územních samosprávných celků za rok 2009

	Strana
1. Úvod	2
2. Závazné limity regulace zaměstnanosti	5
2.1 Rozpis upravených závazných ukazatelů za rok 2009	5
2.2 Skutečné plnění limitů mzdové regulace zaměstnanosti za rok 2009	7
2.3 Hodnocení skutečného plnění limitů regulace zaměstnanosti v roce 2009 ve vztahu k záv. ukazatelům	8
3. Hodnocení vývoje počtu zaměstnanců, průměrných měsíčních platů a jednotlivých složek platu v roce 2009 oproti roku 2008	8
3.1 Přepočtený počet zaměstnanců	9
3.2 Průměrný měsíční plat v Kč a jednotlivé složky	10
3.2.1 Průměrný měsíční plat RgŠ ÚSC v Kč ve srovnání k průměrné měsíční mzdě v ČR	16
3.3 Vliv platů ved. pracovníků na průměrný měsíční plat zaměstnanců RgŠ ÚSC	18
3.4 Vývojová řada 2001-2009	19
4. Závěr	21

Přílohy :

Nedílnou součástí materiálu jsou tabulky, jejichž úplný výčet je uveden na str. 24-25.

Plnění závazných limitů regulace zaměstnanosti RgŠ územních samosprávných celků za rok 2009

1. ÚVOD

Materiál „**Plnění závazných limitů regulace zaměstnanosti regionálního školství územních samosprávných celků za rok 2009**“ byl zpracován jako pravidelný materiál, zpracováváný odborem 26 každé čtvrtletí kalendářního roku.

V předkládaném materiálu je proveden rozbor plnění limitů regulace zaměstnanosti **za školy a školská zařízení zřizované územními samosprávnými celky (dále jen RgŠ ÚSC) tj.:**

- KRAJI (dále jen „**krajské školství**“)
- OBCEMI nebo SVAZKY OBCÍ (dále jen „**obecní školství**“),
a jejichž zaměstnanci jsou odměňováni z veřejných zdrojů podle § 109 odst. 3 zákona č. 262/2006 Sb., zákoník práce.

Do závazných limitů regulace zaměstnanosti se nezahrnují organizace, které odměňují podle § 109 odst. 2 zákona č. 262/2006 Sb., zákoník práce a dále počty zaměstnanců a mzdové prostředky, vykazované z hospodářské činnosti a z ostatních zdrojů (jedná se o prostředky z jiných kapitol např. dary nebo prostředky z ESF od jiného ministerstva, obce atd., dále mimorozpočtové granty, příspěvky a dary od fyzických a právnických osob, ze sdružených prostředků, dotací od státních fondů apod. Obecně jde také o rozpočet zřizovatele nebo vlastní příjmy školy a školského zařízení kupř. úplata za poskytnuté vzděl. služby apod.).

Cílem předkládaného materiálu je:

- vyhodnotit plnění počtu zaměstnanců a čerpání mzdových prostředků ze státního rozpočtu za rok 2009 v oblasti regionálního školství ve vztahu k závazným limitům regulace zaměstnanosti na rok 2009,
- porovnat vývoj počtu zaměstnanců, nárůst dosažených průměrných měsíčních platů a jednotlivých složek platu za rok 2009 oproti roku 2008,
- vyhodnotit vliv platů vedoucích pracovníků na průměrný měsíční plat zaměstnanců RgŠ ÚSC a jejich vývoj v roce 2009 vzhledem k roku 2008.

Hodnocení závazných limitů regulace zaměstnanosti je provedeno za:

- ✓ **regionální školství jako celek,**
- ✓ **krajské a obecní školství,** kterému jsou v roce 2009 přímé náklady na vzdělávání a další účelové dotace poskytovány z kapitoly 333 – MŠMT prostřednictvím krajských úřadů.

Východisky pro zpracování tohoto materiálu jsou zejména:

- 1.) Výsledky dosažené v oblasti odměňování RgŠ, tj. skutečností za rok 2001 až rok 2009, které jsou čerpány ze čtvrtletních výkazů škol (MŠMT) P1-04, které sestavují všechny organizace regionálního školství s právní subjektivitou, jejichž souhrnné zpracování dat provádí Ústav pro informace ve vzdělávání (dále jen ÚIV),
- 2.) Údaje o upraveném rozpočtu k 31.12.2009 pro krajské a obecní školství podle příslušných položek a paragrafů, které jsou čerpány z programu ISROS,

- 3.) Údaje o stavu dotací jednotlivým KÚ od MŠMT podle účelových znaků, které zpracovává MÚZO s.r.o.,
- 4.) Údaje ČSÚ o skutečném vývoji HDP, inflace a mezd v letech 2004 až 2009.

Vzhledem k tomu, že od roku 2008 jsou ve výkazu P1-04 do prostředků ze státního rozpočtu již zahrnuty prostředky z ESF, které byly předtím vykazovány zvlášť, tzn., že nebyly zahrnuty do prostředků ze SR, odbor 26 vypracoval pro rok 2009 z výkazů P1-04 přehled vykázaných skutečností čerpaných pouze z evropských strukturálních fondů za regionální školství územních samosprávných celků.

Za rok 2009 bylo ve výkazu P1-04 z evropských strukturálních fondů vykázáno v regionálním školství územních samosprávných celků:

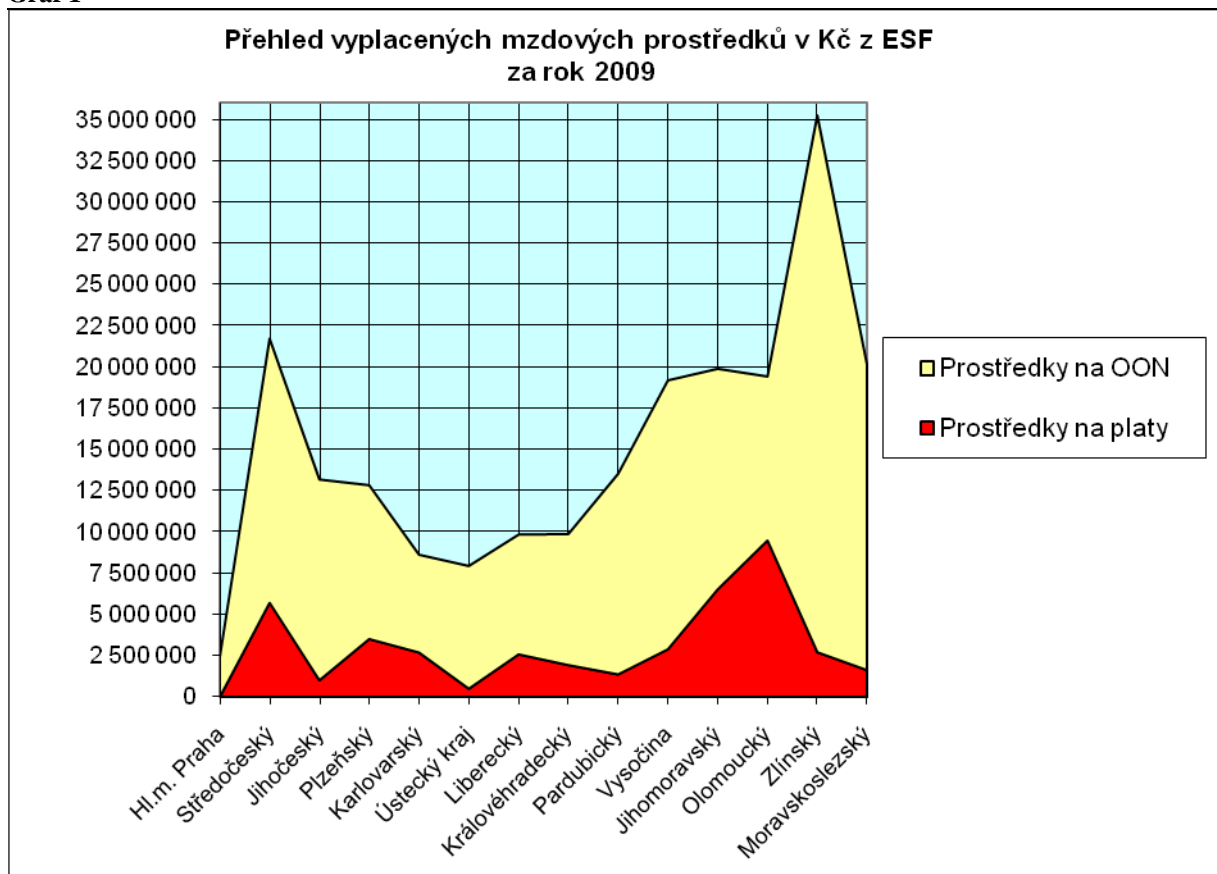
152 zaměstnanců,

42,5 mil. Kč na prostředky na platy,

171,4 mil. Kč na prostředky na OON.

Konkrétně v jednotlivých krajích viz graf 1.

Graf 1



Dále bylo čerpáno ve výši **258 964 tis. Kč mzdových prostředků** (tj prostředků na platy a prostředků na OON) **z rezervního fondu tkz „nároky“**, na základě vykázané skutečnosti jednotlivými kraji ve výkazu P1-04.

Od 1. 1. 2009 došlo v oblasti týkající se odměňování zaměstnanců RgŠ ÚSC k následující změně:

Schválený státní rozpočet pro rok 2009 plně umožnil zajistit nárůst mezd zaměstnanců regionálního školství v působnosti krajů, obcí a svazků obcí ve výši uvedené v návrhu státního rozpočtu, tj. o 1,5 %.

Pro rok 2009 byla snížena odvodová povinnost o 1 %, tj. z 35 % na 34%.

MŠMT bylo vyčleněno cca 200 mil. Kč na úhradu náhrad za prvních 14 dnů nemoci placené zaměstnavatelem.

Na základě zpracované „Analýzy vývoje financování regionálního školství“ odborem 26, která byla podkladem pro jednání na poradě ekonomických náměstků v dubnu 2008, bylo dohodnuto navýšení rozpočtu regionálního školství o 4,5 mld. Kč s tím, že:

- ✓ 0,5 mld. Kč bylo vyplaceno na platy pedagogů již v roce 2008 (červenec 2008),
- ✓ další 4 mld. Kč byly resortu školství přidány do rozpočtu regionálního školství v roce 2009 a to rozvojovými programy:

1. etapa - Zvýšení nenárokových složek platů a motivačních složek mezd pedagogických pracovníků s ohledem na kvalitu jejich práce (cca 3 mld. Kč),

2. etapa - Zvýšení nenárokových složek platů a motivačních složek mezd pedagogických pracovníků (mateřských škol vč. speciálních, základních škol vč. speciálních, středních škol a konzervatoře vč. speciálních) s ohledem na kvalitu jejich práce -v dubnu 2009 bylo rozpuštěno (cca 900 mil. Kč),

Dále bylo zabezpečeno na posílení úrovně odměňování nepedagogických zaměstnanců rozvojovými programy *v I. etapě cca 327,4 mil. Kč a v II. etapě cca výši 442 mil. Kč.*

Právní předpisy v oblasti odměňování v roce 2009

- **Zákon č. 262/2006 Sb.**, zákoník práce ve znění pozdějších předpisů,
- **Nařízení vlády č. 74/2009 Sb.** (ze dne 16. března 2009), kterým se mění nařízení vlády 564/2006 Sb. o platových poměrech zaměstnanců ve veřejných službách a správě, a to:
⇒ zabezpečuje zvýšení platových tarifů nepedagogických zaměstnanců od 1. dubna 2009 v souvislosti se zrušením přílohy č. 1 NV č. 564/2006Sb.
- **Nařízení vlády č. 130/2009 Sb.** (ze dne 4. května 2009), kterým se mění nařízení vlády 564/2006 Sb. o platových poměrech zaměstnanců ve veřejných službách a správě, ve znění nařízení č. 74/2009 Sb. a to:
⇒ zabezpečuje zvýšení platových tarifů o 3,5 % pro všechny kapitoly státního rozpočtu od 1. června 2009. Pro resort školství promítnuto v přílohách:
č.1 (pro pedagogické a nepedagogické pracovníky, knihovníky),
č.2 (pro státní správu).
- **Nařízení vlády č. 133/2009 Sb.** (ze dne 6. května 2009), kterým se mění nařízení vlády 564/2006 Sb. o platových poměrech zaměstnanců ve veřejných službách a správě, ve znění pozdějších předpisů.
- **Nařízení vlády č. 137/2009 Sb.** (ze dne 6. května 2009), kterým se stanoví katalog prací ve veřejných službách a správě, které je prováděcím předpisem zákona . č. 262/2006 Sb., zákoník práce podle § 123 odst. 6 písm. b).
- **Nařízení vlády č. 138/2009, kterým se mění nařízení vlády č. 469/2002 Sb.**, kterým se stanoví katalog prací a kvalifikační předpoklady a kterým se mění nařízení vlády o platových poměrech zaměstnanců ve veřejných službách a správě, ve znění pozdějších předpisů.

- **Nařízení vlády č. 249/2007, kterým se mění NV č. 567/2006**, o minimální mzdě, o nejnižších úrovních zaručené mzdy, o vymezení ztíženého pracovního prostředí a o výši příplatku ke mzdě za práci ve ztíženém pracovním prostředí, které je prováděcím předpisem zákona č. 262/2006 Sb., zákoník práce, kterým se podle § 2 stanovuje:

Základní sazba minimální mzdy pro stanovenou týdenní pracovní dobu 40 hodin činí 48,10 Kč za hodinu nebo 8 000 Kč za měsíc.

2. ZÁVAZNÉ LIMITY REGULACE ZAMĚSTNANOSTI

Podle jednotlivých republikových normativů, které stanoví MŠMT na základě § 160 školského zákona, je stanoven objem normativních výdajů na příslušný rok. Jedná se o závazné ukazatele, které školy a školská zařízení nesmějí překročit, pokud k tomu dojde, dochází k porušení rozpočtových pravidel a povinností škol a školských zařízení je tuto skutečnost hlásit na příslušném finančním úřadě. Mzdové prostředky jako prostředky státního rozpočtu jsou účelově vázané a nesmějí být použity na jiný účel, než na jaký byly přiděleny. Do závazných limitů regulace zaměstnanosti se zahrnuje: limit počtu zaměstnanců, limit prostředků na platy, limit prostředků na OON.

2.1 Upravený rozpis závazných ukazatelů MŠMT ČR na rok 2009

Školám a školským zařízením zřizovaných územními samosprávnými celky byly MŠMT ČR v roce 2009 poskytnuty mzdové prostředky na jednotlivé účelové znaky a to:

v rozhodující míře z odboru 26 skupiny 2:

- **33 353** Přímé náklady na vzdělávání

a dále pak dílčí účelové prostředky:

- 33 001 Rozvojový program EVVO pro školy,
- 33 005 Zvýšení nenárokových složek platu pedagogických pracovníků regionálního školství s ohledem na kvalitu jejich práce,
- 33 008 Financování dělených hodin pilotním gymnáziím zapojeným do projektu Pilot G Tvorba a ověřování pilotních ŠVP ve vybraných gymnáziích v měsících říjen-prosinec 2008,
- 33 015 Hustota a specifika
- 33 016 Posílení úrovně odměňování nepedagogických pracovníků
- 33 020 Program na zmírnění škod způsobených povodněmi v roce 2009
- 33 244 Podpora odborného vzdělávání
- 33 435 Bezplatná příprava dětí azylantů, účastníků řízení o azyl a dětí osob se státní příslušnosti jiného členského státu EU k začlenění do zákl. vzdělávání,

ze skupiny 1:

- 33 192 Spolupráce s francouzskými, vlámskými a španělskými školami,

ze skupiny 4:

- 33 019 Individuální projekt ostatní OP VK – neinvestice - EU

ze skupiny 5:

- 33 014 Evropa mladýma očima,
- 33 166 Soutěže,
- 33 354 Přímé náklady na vzdělávání – sportovní gymnázia,

ze skupiny 6:

- 33 013 Pokusné ověřování ŠVP u vybraných ZŠ speciálních,
- 33 018 Rozvojový program na podporu škol, kt. realizují inkluzivní vzdělávání a vzdělávání dětí se sociokulturním znevýhodněním,
- 33 122 Program sociální prevence a prevence kriminality,
- 33 160 Projekty romské komunity,
- 33 163 Program protidrogové politiky,
- 33 246 Integrace cizinců,
- 33 339 Program podpory vzdělávání národnostních menšin,
- 33 457 Asistenti pedagogů pro děti, žáky a studenty se soc. znevýhodněním,
- 33 468 Speciální učebnice, speciální učební texty a materiály pro žáky se zrakovým, sluchovým, mentálním postižením, autismem a poruchami učení v roce 2006.

V následující tabulce je proveden detailní přehled rozpočtu skupiny 2 v roce 2009, a to jak upraveného rozpočtu k 31.12.2009, tak skutečně rozepsaného rozpočtu pro RgŠ ÚSC podle jednotlivých účelových znaků:

			prostředky na platy a OON jsou uvedeny v tis. Kč								
			Uprav.rozpočet k 31.12.2009- ISROS			Skutečně rozepsaný rozpočet 2009 - podklad MÚZO			RF-NEROZEPŠANO		
			5321-01, 5323-01	5321-02, 5323-02	5321, 5323	Prostředky na platy	Prostř. na OON	PZ	platy	OON	PZ
			Platy	OON	PZ						
Rozpočet sk. 2			54 612 638	642 736	219 053	54 610 213	632 407	217 280	2 425	10 329	1 772,6
26 JUNGVIROVÁ	353	Přímé výdaje	50 946 427	640 131	218 413	50 944 004	629 945	216 715,5	2 423	10 186	1 697,5
26 NEDUCHALOVÁ celkem			3 665 021	2 371	640	3 665 020	2 228	564,9	1	143	75,1
	001	EVVO pro školy				167	2 115				
	005	Nenár.složky platů ped.				2 651 284					
	008	Děl.hodiny gymn.				4 603					
	015	Hustota a specifika				472 357		565			
	016	Odměňování nepedag				532 292					
	435	Azylanti				4 317	113				
26 DVOŘÁK celkem			1 190	234	0	1 189	234		1		
	020	Zmírnění škod způsobené povodněmi v roce 2009				1 189					
	244	Podpora odbor.vzděl.					234				

Důležité upozornění:

Odbor 26 v předkládaném materiálu již dále neuvádí (na rozdíl od předchozích let) podrobný rozpis rozpočtu mzdových prostředků RgŠ ÚSC podle jednotlivých skupin a jednotlivých rozpočtářů, neprovádí plnění limitů regulace zaměstnanosti za jednotlivé krajské úřady a nevyhodnocuje, jestli čerpání mzdových prostředků bylo v souladu s rozpočtovými pravidly. Předkládaný materiál uvádí celkový rozpis rozpočtu MŠMT pro krajské a obecní školství v roce 2009, ale pouze orientačně.

Celkové závazné limity regulace zaměstnanosti pro oblast regionálního RgŠ ÚSC byly v rámci upraveného státního rozpočtu kapitoly 333 – MŠMT za rok 2009 skutečně rozepsány krajským úřadům takto:

***Orientační ukazatele poukázané z MŠMT krajským úřadům:**

Platy a ostatní platby celkem v tis. Kč	v tom (v tis. Kč):		Limit počtu zaměstnanců (přepočtený počet)	Rozpočtovaný průměrný měsíční plat v Kč
	OON	Prostředky na platy		
55 396 588	654 893	54 741 695	217 821,4	20 943

Zdroj: MÚZO s.r.o.

Zapojení rezervního fondu:

258 964				
---------	--	--	--	--

Zdroj: ÚIV – výkaz P1-04

GRANTOVÉ PROJEKTY v rámci OPERAČNÍHO programu Vzdělávání pro konkurenceschopnost skutečnost za rok 2009 - nad rámec limitů regulace zaměstnanosti:

180 639	143 911	36 728	129,7	23 602
---------	---------	--------	-------	--------

Zdroj: ÚIV – mimořádné šetření

2.2 Skutečné plnění limitů mzdové regulace RgŠ ÚSC za rok 2009

Skutečné plnění závazných limitů regulace zaměstnanosti RgŠ územních samosprávných celků za rok 2009 je následující:

Zřizovatel	Platy a ostatní platby celkem v tis. Kč	v tom (v tis. Kč):		Přepočtený počet zaměstnanců	Průměrný měsíční plat v Kč
		OON	Prostředky na platy		
CELKEM	55 561 213	794 295	54 766 917	209 101	21 826
KRAJ	22 547 942	478 683	22 069 259	78 274	23 496
OBEC	33 013 271	315 612	32 697 658	130 827	20 828

Přehled rozdělení počtu pedagogických a nepedagogických pracovníků a jejich výše průměrného měsíčního platu a nenárokové složky platu za regionální školství celkem:

- **přepočtený počet zaměstnanců celkem je 209 101, z toho:**
 - ⇒ 145 578 pedagogických pracovníků (69,6 % zaměstnanců RgŠ ÚSC),
 - ⇒ 63 522 nepedagogických pracovníků (30,4 % zaměstnanců RgŠ ÚSC).
- **celkový průměrný měsíční plat zaměstnance ve výši 21 826 Kč, z toho:**
 - ⇒ u pedagogických pracovníků ve výši 25 053 Kč (114,8 % průměrného měsíčního platu zaměstnanců RgŠ ÚSC),
 - ⇒ u nepedagogických pracovníků ve výši 14 431 Kč (66,1 % průměrného měsíčního platu zaměstnanců RgŠ ÚSC).
- **celková průměrná nenároková složka platu ve výši 3 155 Kč (14,5 % z celkového platu), z toho:**
 - ⇒ u pedagogických pracovníků ve výši 3 626 Kč (14,5 % z celkového platu),
 - ⇒ u nepedagogických pracovníků ve výši 2 075 Kč (14,4 % z celkového platu).

Detailní přehled skutečného plnění limitů mzdové regulace za regionální školství celkem, po jednotlivých krajích, včetně členění podle kategorie zaměstnanců, je v příloze tohoto materiálu v tabulkách č. 3, 6, 6a, 6b.

Podíl obecního školství a krajského školství v regionálním školství územních samosprávných celků v roce 2009 byl následující:

Skutečnost za rok 2009	KRAJSKÉ ŠKOLSTVÍ	OBECNÍ ŠKOLSTVÍ
Počet zaměstnanců	37,43 %	62,57 %
Objem prostředků na platy	40,30 %	59,70 %
Objem prostředků na OON	60,27 %	39,73 %

2.3 Hodnocení skutečného plnění limitů regulace zaměstnanosti v roce 2009 ve vztahu k závazným ukazatelům stanoveným pro rok 2009 (tab. č. 2)

Z porovnání skutečností dosažených za rok 2009 s upravenými rozepsanými závaznými ukazateli MŠMT ČR pro **regionální školství územních samosprávných celků** (bez ohledu na zřizovatele) vyplývá:

Orientační porovnání

- ♦ plnění počtu zaměstnanců ve výši **209 101** zaměstnanců představuje **95,94 % celoročního limitu**, což znamená neplnění o **8 850 zaměstnance**, tzn. o **4,1 %**,
- ♦ čerpání prostředků na platy ve výši **54 766 917 tis. Kč** představuje **99,98 % celoročního limitu**,
- ♦ čerpání prostředků na OON ve výši **794 295 tis. Kč** představuje **99,4 % celoročního limitu**
- ♦ průměrný měsíční plat dosažený za rok 2009 ve výši **21 826 Kč** je o **883 Kč vyšší** oproti rozpočtovanému, tj. o **4,2 %**.

Optimální čerpání limitů mzdové regulace v RgŠ ÚSC představuje skutečné plnění závazných ukazatelů ve výši 100 %.

3. Hodnocení vývoje počtu zaměstnanců, průměrných měsíčních platů a jednotlivých složek platu v roce 2009 oproti roku 2008

Hodnocení vývoje počtu zaměstnanců a průměrných měsíčních platů a jednotlivých složek platu v roce 2009 v porovnání s rokem 2008 je provedeno:

- ✓ za regionální školství jako celek (bez ohledu na zřizovatele) v členění podle jednotlivých krajů (tab. č. 9, 9a, 9b) a podle jednotlivých typů škol, předškolních a školských zařízení (tab.č. 4 a, 4b, 4c),
- ✓ v členění podle jednotlivých krajů odděleně za krajské školství (tab. č. 10, 10a, 10b) a obecní školství (tab. č. 11, 11a, 11b, 12, 12a, 12b).

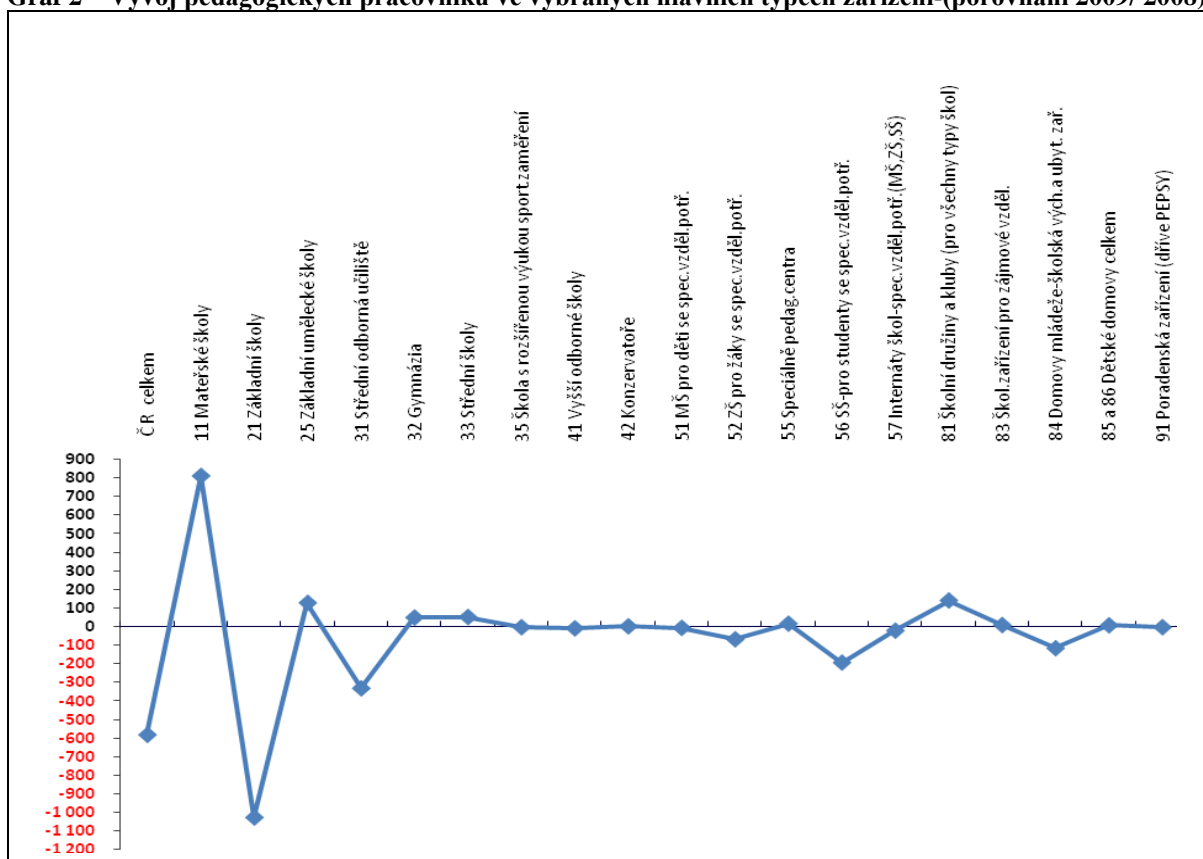
Změny, ke kterým došlo v roce 2009 oproti roku 2008 v regionálním školství celkem (viz tabulka č. 4, 5):

3.1 Přepočtený počet zaměstnanců

- oproti roku 2008 se snížil celkový počet zaměstnanců z 210 114 na, 209 101 tj. o 1 013 zaměstnanců (o 0,48 %), v tom u:
 - ⇒ **582 pedagogických pracovníků**, z 146 160 na 145 578, tj. o **1,1 %**,
 - ⇒ **431 nepedagogických pracovníků**, z 63 953 na 63 522, tj. o **0,09 %**.

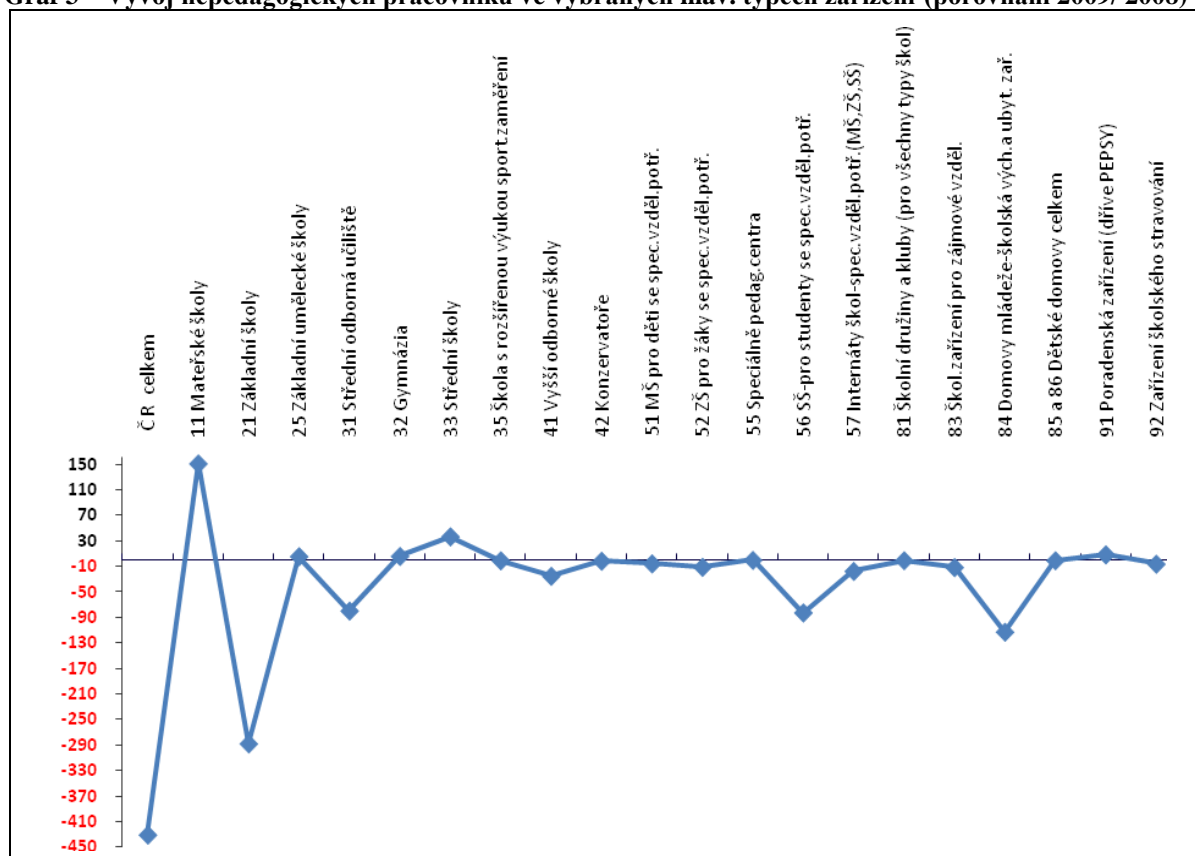
Vývoj počtu pedagogických a nepedagogických pracovníků v roce 2009 oproti roku 2008 v jednotlivých školách a školských zařízeních ukazuje graf 2 a graf 3.

Graf 2 – Vývoj pedagogických pracovníků ve vybraných hlavních typech zařízení-(porovnání 2009/ 2008)



Poznámka: Názvy typů škol vycházejí z přílohy „Přehledu použitých číselníků činností škol a školských zařízení“ (součást pokynů a vysvětlivek pro vyplnění výkazu Škol (MŠMT) P1-04), kterou zpracoval ÚIV na základě připomínek leg. odboru MŠMT k čj. 23 458/2007-1.

Graf 3 – Vývoj nepedagogických pracovníků ve vybraných hlav. typech zařízení-(porovnání 2009/ 2008)



V obecním a krajském školství byl pohyb zaměstnanců následující:

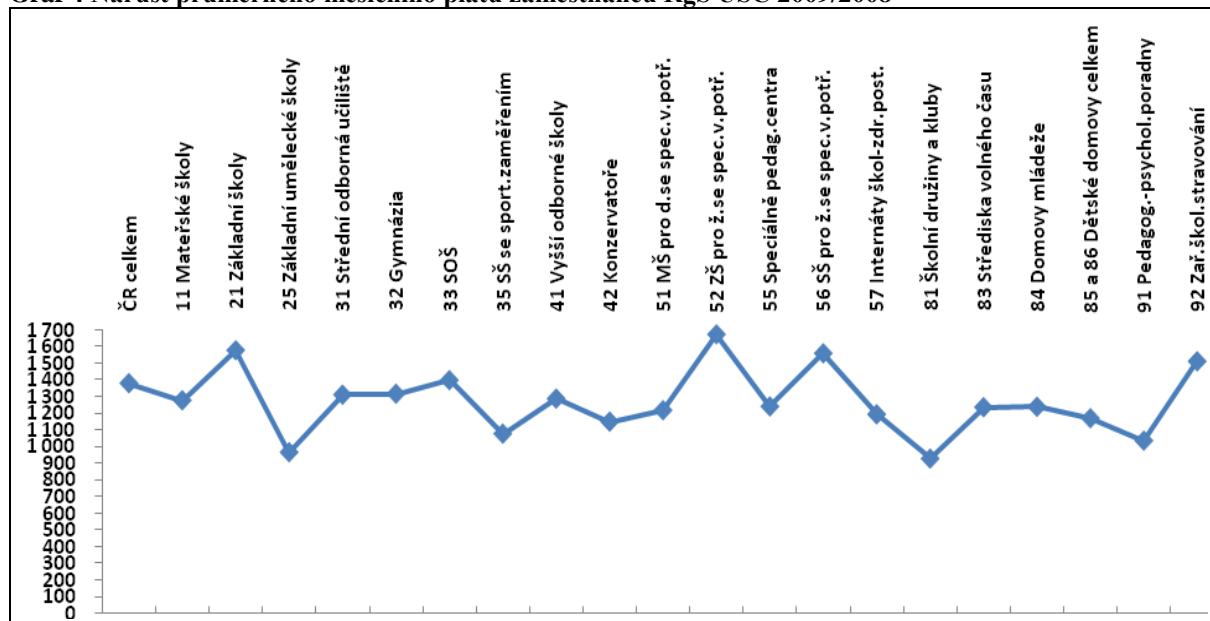
u Krajského školství	se snížil o	890 zaměstnanců
z toho:	se snížil o	620 pedagogických pracovníků
	se snížil o	270 nepedagogických pracovníků
u Obecního školství	se snížil o	122 zaměstnanců
z toho:	se zvýšil o	38 pedagogických pracovníků
	se snížil o	160 nepedagogických pracovníků

3.2 Průměrný měsíční plat v Kč a jednotlivé složky platu

- **průměrný měsíční plat** v roce 2009 dosáhl částky **21 826**, což znamená **zvýšení** oproti roku 2008 o **1 378 Kč, tzn. o 6,7 %**.

Podle jednotlivých typů škol a školských zařízení byl průměrný měsíční plat v Kč všech zaměstnanců oproti roku 2008 nejvíce zvýšen viz graf 4:

Graf 4 Nárůst průměrného měsíčního platu zaměstnanců RgŠ ÚSC 2009/2008



Průměrný měsíční plat pedagogických pracovníků v Kč (dle typu škol)

Typ školy, zařízení	Průměr za ČR v roce 2009 v Kč	Změna oproti roku 2008 v Kč	Změna oproti roku 2008 v %
Mateřské školy	20 928	1 169	+5,92
Základní školy	26 344	1 553	+6,26
Základní umělecké školy	25 382	842	+3,43
Střední odborná učiliště	25 291	1 175	+4,87
Gymnázia	27 620	1 222	+4,63
Střední školy	27 852	1 286	+4,84
Vyšší odborné školy	28 909	952	+3,41
Konzervatoře	27 015	956	+3,67

Průměrný měsíční plat nepedagogických pracovníků v Kč (dle typu škol)

Typ školy, zařízení	Průměr za ČR v roce 2009 v Kč	Změna oproti roku 2008 v Kč	Změna oproti roku 2008 v %
Mateřské školy	12 374	1 505	+13,85
Základní školy	13 870	1 655	+13,55
Základní umělecké školy	16 762	1 677	+11,12
Střední odborná učiliště	16 955	1 759	+11,58
Gymnázia	15 533	1 703	+12,31
Střední školy	16 822	1 807	+12,03
Vyšší odborné školy	17 102	1 685	+10,93
Konzervatoře	18 047	2 002	+12,48

V obecním a krajském školství měsíční **zvýšení** průměrného platu činí:

u Krajského školství celkem	se zvýšil o	1 340 Kč, tj. o 6,0 %
z toho:	se zvýšil o	1 221 Kč, tj. o 4,9 % u pedagog. pracovníků
	se zvýšil o	1 649 Kč, tj. o 11,4 % u nepedag. pracovníků
u Obecního školství celkem	se zvýšil o	1 413 Kč, tj. o 7,3 %
z toho:	se zvýšil o	1 321 Kč, tj. o 5,7 % u pedagog. pracovníků
	se zvýšil o	1 571 Kč, tj. o 13,0 % u nepedag. pracovníků

Nejvyšší průměrný plat byl zjištěn u Karlovarského kraje	22 306 Kč,
Nejnižší průměrný plat byl zjištěn u Zlínského kraje	21 342 Kč.

Výše průměrného měsíčního platu je ovlivněna mnoha faktory, především skladbou škol a zařízení kraje a obce, výší nenárokové složky platu a dalšími (např. věkovým složením zaměstnanců).

Na zvýšení průměrného měsíčního platu zaměstnanců regionálního školství celkem dosaženého za rok 2009 se podílejí jednotlivé složky platu následovně:

⇒ **nároková složka platu** se celkově **zvýšila o 872 Kč**, (tj. o 4,9 %), z toho u **krajského školství** o 881 Kč, (tj. o 4,6 %) a u **obecního školství** o 874 Kč, (tj. o 5,1 %).

Celkový nárůst byl zjištěn u:

✓ **platových tarifů** z 13 596 Kč na 14 323 Kč tzn. o **727 Kč (tj. o 5,3 %)**

z toho:

u pedagogických pracovníků z 15 543 Kč na 15 969 Kč, tzn. o 426 Kč (tj. o 2,7 %),

u nepedagogických pracovníků z 9 148 Kč na 10 551 Kč, tzn. o 1 403 Kč (tj. o 15,3 %),

Zvýšení platových tarifů souvisí s uplatněním:

- 1) **nařízení vlády č. 74/2009 Sb.**, kdy od 1. dubna 2009 došlo k zvýšení platových tarifů nepedagogických zaměstnanců v souvislosti se zrušením přílohy č. 1 NV č. 564/2006Sb.
- 2) **nařízení vlády č. 130/2009 Sb.**, kdy od 1. června 2009 došlo k zvýšení platových tarifů o 3,5 % pro všechny kapitoly státního rozpočtu. Pro resort školství promítnuto v přílohách:
č.1 (pro pedagogické a nepedagogické pracovníky, knihovníky),
č.2 (pro státní správu).

✓ **náhrad platu** o **117 Kč (tj. o 3,7 %)**,

✓ **příplatků za vedení** o **14 Kč (tj. o 3,3 %)**,

Celkový průměrný příplatek za vedení vedoucího pedagogického pracovníka v roce 2009 byl ve výši 3 576 Kč a vedoucího nepedagogického pracovníka byl ve výši 1 482 Kč.

Zvýšení příplatků za vedení v roce 2009 oproti roku 2008 pro:

- vedoucí pedagogické pracovníky RgŠ ÚSC cca o **3,0 %** což představuje zvýšení cca o **105 Kč**,
- vedoucí nepedagogické pracovníky RgŠ ÚSC cca o **6,6 %** což představuje zvýšení cca o **92 Kč**

✓ **zvláštních příplatků** o **4 Kč (tj. o 1,9 %)**,

✓ **přespočetných hodin** o **5 Kč (tj. o 1,5 %)**,

Jedná se o vyplacené prostředky na přímou pedagogickou činnost nad stanovený rozsah.

✓ **ostatní příplatky a náhrady** o **7 Kč (tj. o 11,7 %)**,

Celkový pokles byl zjištěn u

✓ platů za přesčasy o 2 Kč (tj. o 6,1 %),

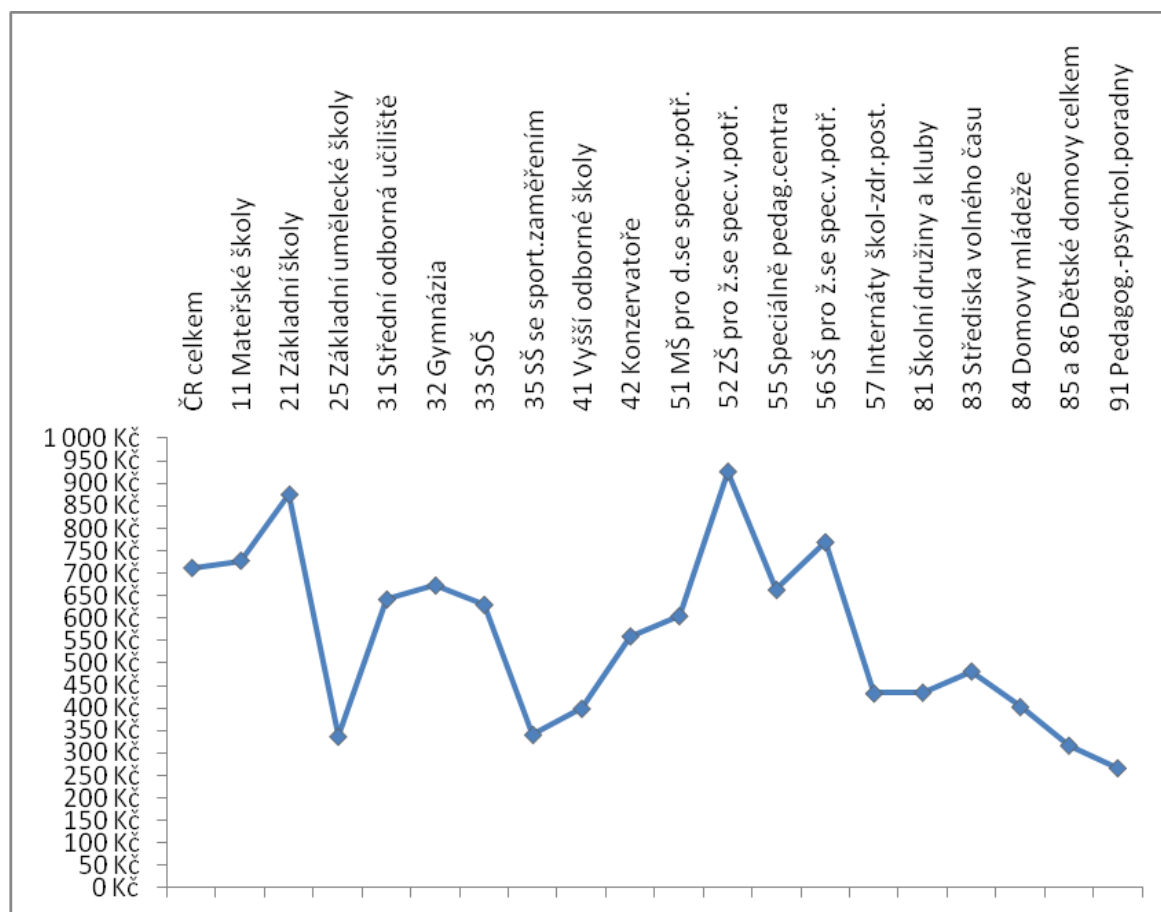
⇒ **nenároková složka platu** se celkově zvýšila z 2 648 Kč na 3 155 Kč, tzn. o 507 Kč, (tj. o 19,1 %), z toho u **krajského školství** se zvýšila z 3 114 Kč na 3 572 Kč, tzn. o 458 Kč, (tj. o 14,7 %) a u **obecního školství** se zvýšila z 2 366 Kč na 2 905 Kč, tzn. o 539 Kč, (tj. o 22,8 %), přičemž:

✓ osobní příplatky se zvýšily o 42 Kč, tj. o 3,4 %,
✓ odměny poklesly o 465 Kč, tj. o 33,0 %.

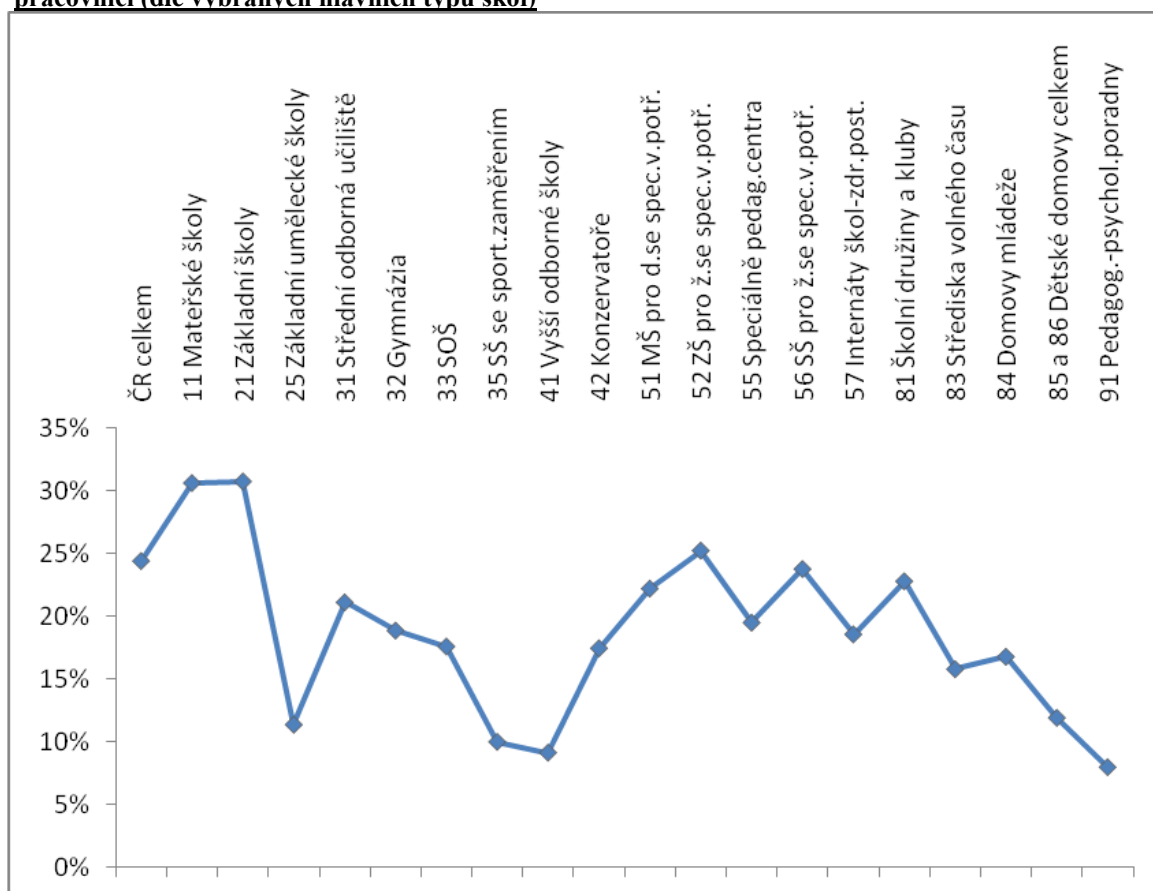
➤ u pedagogických pracovníků se celkem zvýšila o 712 Kč, tj. o 24,4 %,

➤ u nepedagogických pracovníků se celkem zvýšila o 35 Kč, tj. o 1,7 %.

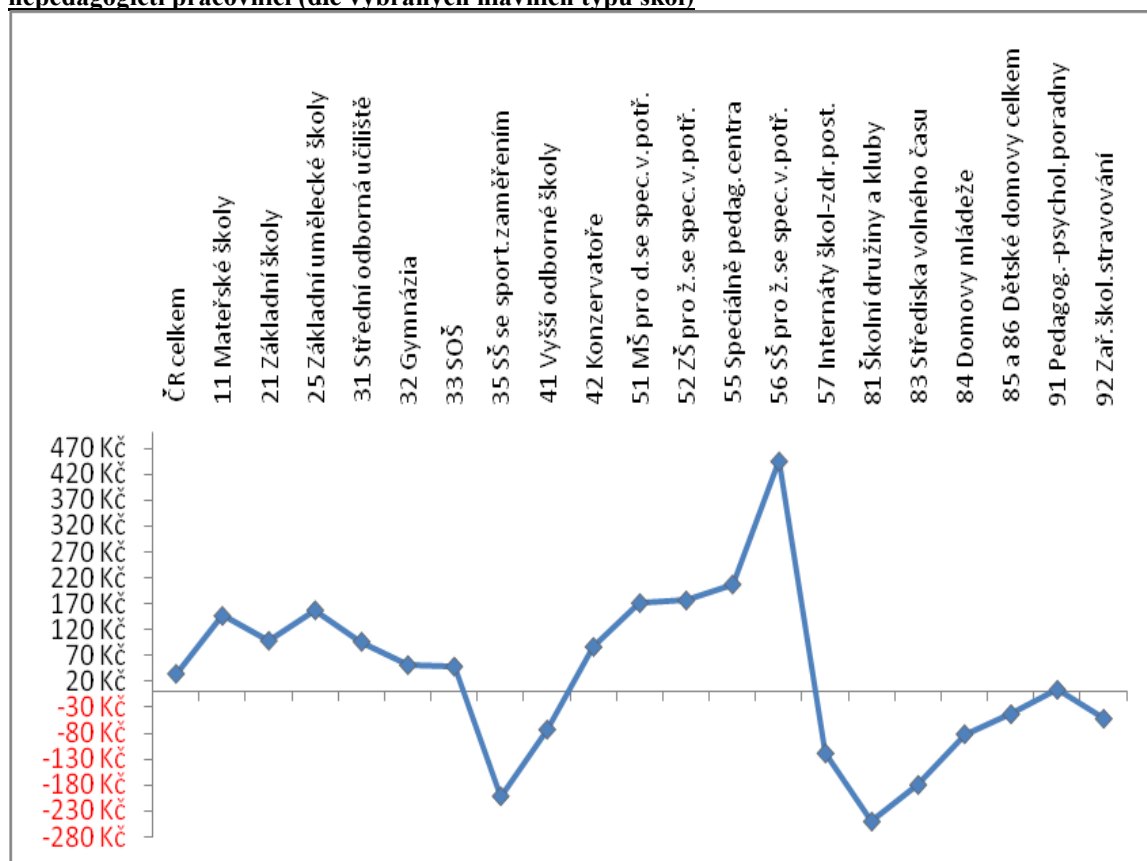
Graf 5 - Porovnání nenárokové složky platu roku 2009 k roku 2008 v absolutním vyjádření - pedagogičtí pracovníci (dle vybraných hlavních typů škol)



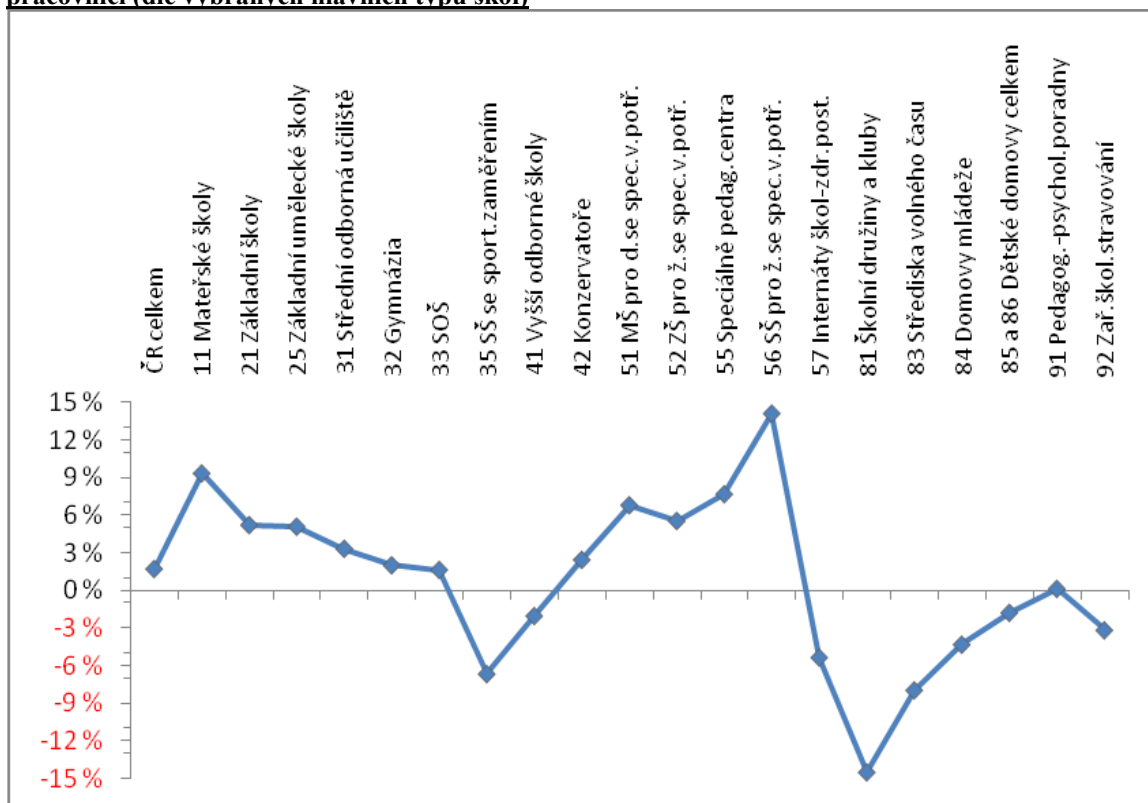
Graf 6 - Porovnání nenárokové složky platu roku 2009 k roku 2008 v % vyjádření - pedagogičtí pracovníci (dle vybraných hlavních typů škol)



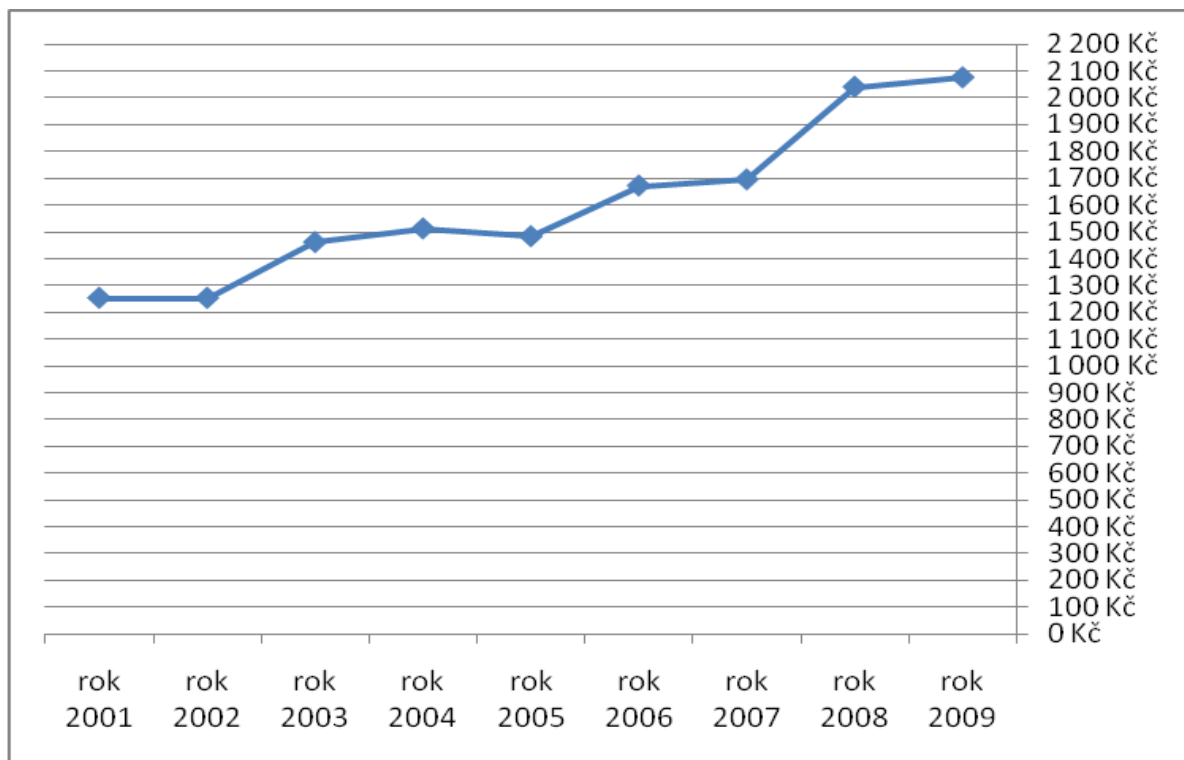
Graf 7 - Porovnání nenárokové složky platu roku 2009 k roku 2008 v absolutním vyjádření - nepedagogičtí pracovníci (dle vybraných hlavních typů škol)



Graf 8 - Porovnání nenárokové složky platu roku 2009 k roku 2008 v % vyjádření - nepedagogičtí pracovníci (dle vybraných hlavních typů škol)



Graf 9 - Vývoj nenárokové složky platu nepedagogických pracovníků 2001-2009



K nárůstu nenárokové složky platu pedagogů došlo jednak navýšením mezd zaměstnanců regionálního školství v působnosti krajů, obcí a svazků obcí o 1,5 % již u normativního rozpisu na rok 2009 a jednak vyplacením mzdových prostředků prostřednictvím rozvojových programů, a to:

- **Zvýšení nenárokových složek platů a motivačních složek mezd pedagogických pracovníků s ohledem na kvalitu jejich práce – I. etapa ve výši 2 035 342 tis. Kč,**

Poznámka:

Dodatek vydaný k výše uvedenému rozvojovému programu umožnil školám a školským zařízením využít těchto prostředků nejen pro diferencované zvýšení motivačních složek pedagogů, ale v případě nutnosti i pro krytí zvýšených tarifních platů pedagogů o 3,5 % od 1.7.2009.

- **Zvýšení nenárokových složek platů a motivačních složek mezd pedagogických pracovníků (mateřských škol vč. speciálních, základních škol vč. speciálních, středních škol a konzervatoře vč. speciálních) s ohledem na kvalitu jejich práce – II. etapa ve výši 615 942 tis. Kč.**

Mírný nárůst nenárokové složky platu u nepedagogů je spíše překvapující, jelikož v roce 2009 došlo ke zvýšení tarifních platů nepedagogických pracovníků, a to od 1. dubna 2009, kdy nařízením vlády č. 74/2009 byla zrušena příloha č. 1 nařízení vlády č. 564/2006 Sb., o platových poměrech zaměstnanců ve veřejných službách a správě. Jednalo se o nárůst tarifů nepedagogů v průměru o cca 16 %. Další navýšení tarifů o 3,5 % proběhlo od 1.7.2009. Tyto změny představovaly dopad na zvýšení tarifních platů nepedagogů cca 1 mld.Kč.

MŠMT poskytlo školám a školským zařízením na částečné pokrytí tohoto zvýšení tarifů nepedagogů finanční prostředky ve výši cca 603 mil. Kč, a to rozvojovými programy:

- **Posílení úrovně odměňování nepedagogických pracovníků“ – I. etapa ve výši 229 199 tis. Kč,**
- **Posílení úrovně odměňování nepedagogických pracovníků“ – II. etapa ve výši 303 193 tis. Kč.**

Nenároková složka nepedagogů v průběhu roku 2009 měla spíše klesající tendenci, až ve IV. čtvrtletí došlo k jejímu navýšení, a to především proto, že IV. čtvrtletí bylo obdobím vyplácení ročních odměn, kdy ředitele škol využili příležitost z běžných výdajů dofinancovat nepedagogické pracovníky na úkor pedagogů.

Detailní přehled dosažených limitů mzdové regulace za rok 2009 v porovnání s rokem 2008 za regionální školství celkem po jednotlivých krajích, včetně členění podle kategorie zaměstnanců, je v příloze tohoto materiálu v tabulkách č. 9, 9a, 9b, 10, 10a, 10b, 11, 11a, 11b, 12, 12a, 12b.

3.2.1 Průměrný měsíční plat v Kč a porovnání k průměrné měsíční mzdě v ČR

V úvodu kapitoly upozorňujeme, že od 1. čtvrtletí 2009 jsou údaje zpracovávány a publikovány podle nové Klasifikace ekonomických činností **CZ-NACE** (národní verze mezinárodní klasifikace NACE Rev. 2), která nahradila dříve používanou klasifikaci OKEČ (národní verze NACE Rev. 1.1).

Podle zveřejněných údajů ČSÚ ze dne 9.3.2010 dosáhla průměrná mzda v České republice v roce 2009 výše ***23 598 Kč**, v tom:

- **podnikatelská sféra** ***23 411 Kč**
- **nepodnikatelská sféra** ***24 433 Kč**, vyplývá že:

* Vzhledem k tomu, že i po zveřejnění údajů ČSÚ o průměrné mzdě v České republice dochází v průběhu roku k jejím revizím a opravám, tak je možné, že data o mzdě ČR, která byla zveřejněna k 9.3.2010, se pro stejné období budou k datu dalšího zveřejnění lišit.

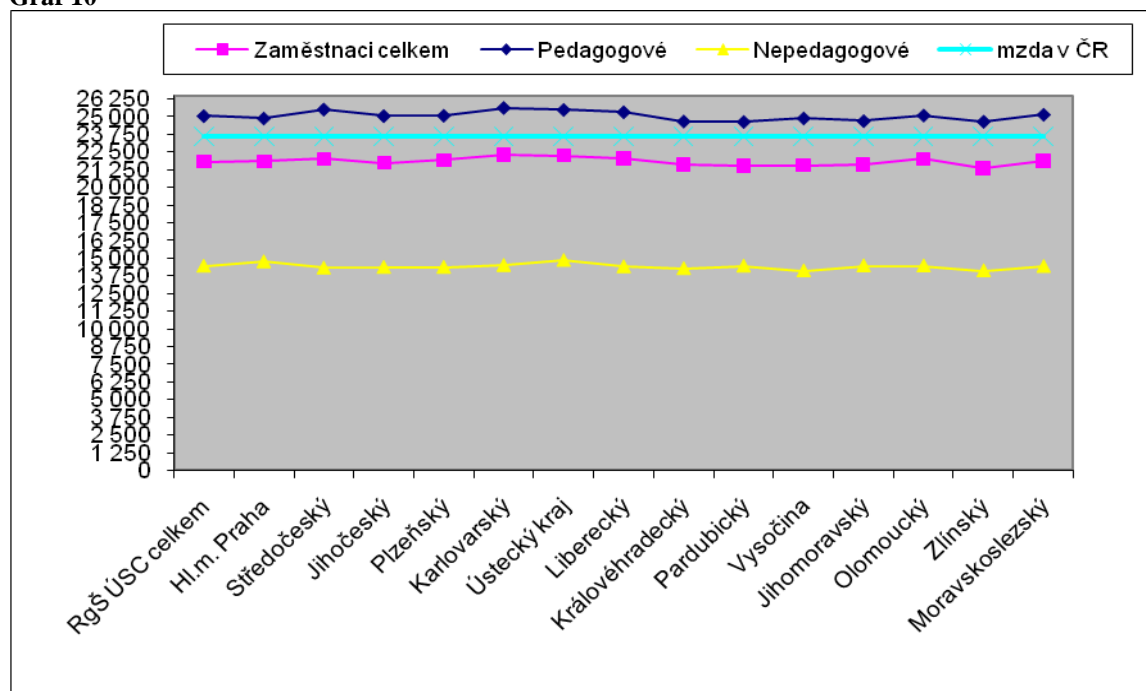
Z porovnání výsledků dosažených v roce 2009 v RgŠ ÚSC se zveřejněnými údaji ČSÚ ze dne 9.3.2010 o průměrné mzdě v České republice za rok 2009 vyplývá:

- **celkový průměrný měsíční plat zaměstnanců regionálního školství**, který dosáhl výše **21 826 Kč, představuje podíl 92,5 % k průměrné mzdě v České republice** (v tom 93,2 % k podnikatelské sféře a 89,3 % k nepodnikatelské sféře),
 - **celkový průměrný měsíční plat pedagogických pracovníků regionálního školství**, který dosáhl výše **25 053 Kč, představuje 106,2 % průměrné mzdy v České republice** (v tom k podnikatelské sféře 107,0 % a 102,5 % k nepodnikatelské sféře). Oproti roku 2008, kdy průměrný plat pedagoga RgŠ představoval 104,8 % průměrné mzdy v ČR (105,4 % k podnikatelské sféře a 97,3 % k nepodnikatelské sféře) **došlo tedy v roce 2009 k vyšší dynamice růstu platu pedagogů RgŠ ÚSC, než jaká byla zaznamenána u průměrné mzdy v České republice**. Meziroční nárůst průměrného měsíčního platu pedagogů představuje 5,4 % a to v souvislosti s výrazným zvýšením rozpočtových zdrojů MŠMT pro rok 2009 (zejména zdrojů na zvýšení motivačních složek mezd pedagogů o 4 mld. Kč na základě dohod pana ministra z roku 2008). Reálné mzdy zaměstnanců RgŠ meziročně vzrostly o 5,7 % a jsou nad stávajícím vývojem inflace. Naopak nárůst průměrné mzdy v ČR v souvislosti s ekonomickou krizí dosáhl výše pouze 4,0 % (v předchozím období byl nárůst 8,3 %). Reálná mzda v ČR představuje meziroční nárůst o 3,0 %.
- Vývoj v oblasti odměňování za rok 2009 lze hodnotit výrazně kladně.

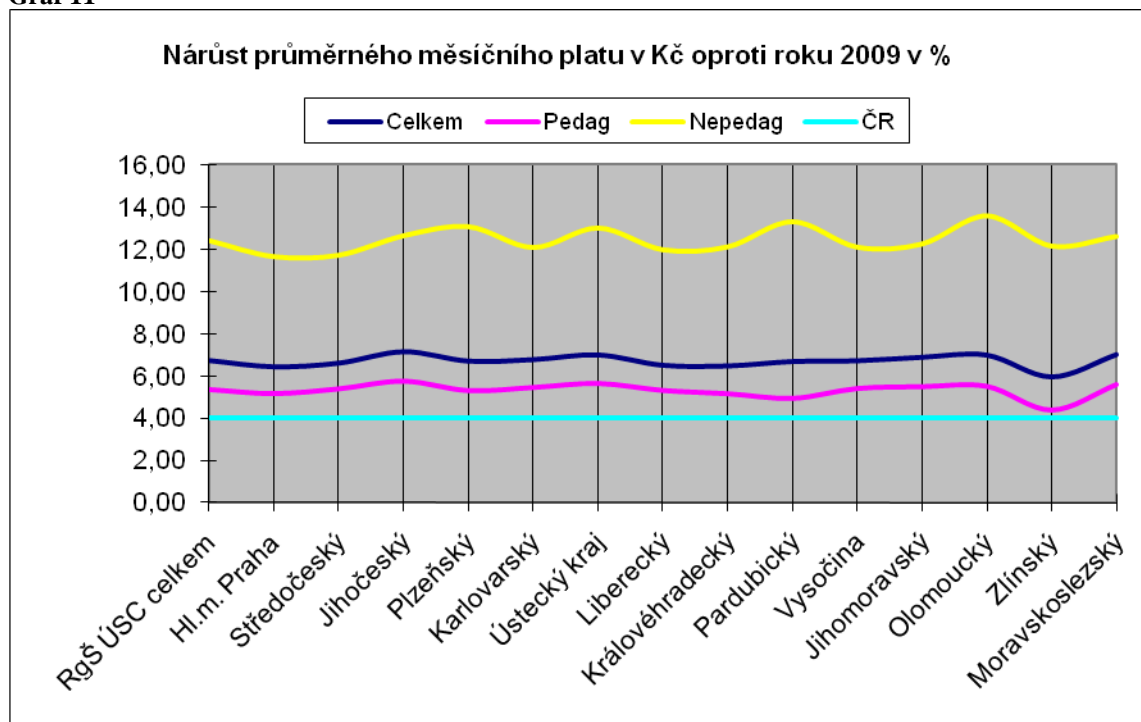
Poznámka:

- Uvedený vývoj roku 2009 plně potvrzuje prognózu vývoje platové úrovně v RgŠ v tomto roce zpracovanou odborem 26 v rámci materiálu čj. 8 902/2009-26 „Upřesněná kvantifikace finančních potřeb vzdělávací soustavy tzv. RgŠ (včetně PŘO) pro rok 2010 a výhled na další roky“.

Graf 10



Graf 11



3.3 Vliv platů vedoucích pracovníků na průměrný měsíční plat zaměstnanců RgŠ ÚSC

Vliv odměňování vedoucích zaměstnanců na výši průměrného platu zaměstnanců regionálního školství je hodnocen až od roku 2001, kdy byly do resortního výkazu P 1-04 nově začleněny položky:

- ✓ přepočtený počet zaměstnanců bez vedoucích zaměstnanců,
 - ✓ platy zaměstnanců celkem bez vedoucích zaměstnanců,
- kteří jsou vykazovány odděleně pro pedagogické a nepedagogické pracovníky.

□ REGIONÁLNÍ ŠKOLSTVÍ CELKEM

- Z celkového počtu **145 578 pedagogických pracovníků** pobíralo v roce 2009 příplatek za vedení 21 620 zaměstnanců, tj. 14,9 % a jejich průměrný měsíční plat zvýšil průměrný měsíční plat pedagogických pracovníků **o 1 538 Kč**. V porovnání s rokem 2008 se počet snížil o 113 vedoucích pracovníků, ale **vlivem zvýšení příplatků za vedení se průměrný měsíční plat pedagogických pracovníků zvýšil o 145 Kč**.
- Z celkového počtu **63 522 nepedagogických pracovníků** pobíralo v roce 2009 příplatek za vedení 10 117 zaměstnanců, tj. 15,9 % a jejich průměrný měsíční plat zvýšil průměrný měsíční plat nepedagogických pracovníků **o 1 029 Kč**. Oproti roku 2008 se počet snížil o 96 vedoucích pracovníků, ale **vlivem zvýšení příplatků za vedení se průměrný měsíční plat nepedagogických pracovníků zvýšil o 98 Kč**.

□ KRAJSKÉ ŠKOLSTVÍ

- Z celkového počtu **57 373 pedagogických pracovníků** pobíralo v roce 2009 příplatek za vedení 7 054 zaměstnanců, tj. 12,3 % a jejich průměrný měsíční plat zvýšil průměrný

měsíční plat pedagogických pracovníků **o 1 453 Kč**. V porovnání s rokem 2008 se počet snížil o 124 vedoucích pracovníků, ale **vlivem zvýšení příplatků za vedení se průměrný měsíční plat pedagogických pracovníků zvýšil o 113 Kč**.

- Z celkového počtu **20 901 nepedagogických pracovníků** pobíralo v roce 2009 příplatek za vedení 3 161 zaměstnanců, tj. 15,1 % a jejich průměrný měsíční plat zvýšil průměrný měsíční plat nepedagogických pracovníků **o 1 273 Kč**. Oproti roku 2008 se počet snížil o 78 vedoucích pracovníků, ale **vlivem zvýšení příplatků za vedení se průměrný měsíční plat nepedagogických pracovníků zvýšil o 131 Kč**.

□ OBECNÍ ŠKOLSTVÍ

- Z celkového počtu **88 205 pedagogických pracovníků** pobíralo v roce 2009 příplatek za vedení 14 566 zaměstnanců, tj. 16,5 % a jejich průměrný měsíční plat zvýšil průměrný měsíční plat pedagogických pracovníků **o 1 635 Kč**. V porovnání s rokem 2008 se počet zvýšil o 11 vedoucích pracovníků, ale **vlivem zvýšení příplatků za vedení se průměrný měsíční plat pedagogických pracovníků zvýšil o 166 Kč**.
- Z celkového počtu **42 622 nepedagogických pracovníků** pobíralo v roce 2009 příplatek za vedení 6 956 zaměstnanců, tj. 16,3 % a jejich průměrný měsíční plat zvýšil průměrný měsíční plat nepedagogických pracovníků **o 918 Kč**. Oproti roku 2008 se počet snížil o 18 vedoucích pracovníků, ale **vlivem zvýšení příplatků za vedení se průměrný měsíční plat nepedagogických pracovníků zvýšil o 84 Kč**.

Výsledky porovnání roku 2009 k roku 2008 potvrzují celkový pokles vedoucích zaměstnanců regionálního školství, kromě zvýšeného počtu vedoucích pedagogických pracovníků v obecním školství.

Celkový průměrný příplatek za vedení vzrostl ze 427 Kč za rok 2008 na 441 Kč v roce 2009, tj. o 14 Kč, což celoročně představuje zvýšení o 29,9 mil. Kč, v tom:

- v obecním školství ze 435 Kč za rok 2008 na 450 Kč v roce 2009, tj. o 15 Kč, což celoročně představuje zvýšení cca o 22,9 mil. Kč,
- v krajském školství ze 414 Kč za rok 2008 na 426 Kč v roce 2009, tj. o 14 Kč, což celoročně představuje zvýšení cca o 7 mil. Kč.

Z provedeného rozboru za rok 2009 bylo zjištěno, že:

- procento vedoucích pracovníků je v jednotlivých krajích velmi rozdílné a závisí především na struktuře škol, předškolních a školských zařízení daného okresu, zejména na počtu a velikosti škol, počtu právních subjektů,
- procento vedoucích pracovníků nemá přímý vliv na výši dosaženého průměrného platu, (viz tab. č. 13a, 13b, 14a, 14b, 15a, 15b, 16a, 16b, 17a, 17b, 18a, 18b).

3.4 Vývojová řada počtu zaměstnanců, průměrného platu a jeho jednotlivých složek RgŠ ÚSC v letech 2001 až 2009

Od roku 2001, kdy probíhala reforma školství, se začalo regionální školství dělit na RgŠ PŘO a RgŠ ÚSC. Období před rokem 2001 zahrnovalo v databázi pouze celé regionální školství, proto vývojová řada nezahrnuje období před rokem 2001. Šlo by o porovnání nesrovnatelných údajů.

Změny v oblasti mzdových prostředků:

- ❖ Od 1.1.2005 nejsou zaměstnancům ve veřejných službách a správě vypláceny další platy. Ty byly od stejného data rozpuštěny v nových platových tarifech, a to na základě zákona č. 626/2004 Sb., o změně některých zákonů v návaznosti na realizaci reformy veřejných financí v oblasti odměňování.
- ❖ Od 1.1.2005 byly v ostatních příplatcích zahrnuty i vyplacené prostředky na přímou pedagogickou činnost nad stanovený rozsah.
- ❖ Od 1.1.2006 jsou vyplacené prostředky na přímou pedagogickou činnost nad stanovený rozsah vykazovány zvlášť jako přespočetné hodiny (nově namísto dalších platů).
- ❖ Od 1.4.2009 jsou nepedagogové zařazeni do platové tarifní tabulky stejně jako pedagogové.

Počet zaměstnanců klesl o **17 836**, z toho u pedagogických pracovníků o **7 539**, u nepedagogických pracovníků o **10 297**.

Průměrný měsíční plat se zvýšil o **8 922 Kč, tj. o 69,1 %**, z toho u pedagogických pracovníků o **10 048 Kč, tj. o 67,0 %**, u nepedagogických pracovníků o **5 885 Kč, tj. o 68,9 %**.

Nároková složka platu se zvýšila o **7 434 Kč, tj. o 66,2 %**, z toho u pedagogických pracovníků o **8 288 Kč, tj. o 63,1 %**, u nepedagogických pracovníků o **5 062 Kč, tj. o 69,4 %**.

Nenároková složka platu se zvýšila o **1 489 Kč, tj. o 89,4%**, z toho u pedagogických pracovníků o **1 760 Kč, tj. o 94,3 %**, u nepedagogických pracovníků o **823 Kč, tj. o 65,7 %**.

RgŠ územních samosprávných celků	Přepočtený počet zaměstnanců ze stát. rozpočtu	Průměrný měs. plat bez OON v Kč			% nenárokových složek platu z tarifních platů	% nenárokových složek platu z prům. měs. platu
			nárokové složky platu	nenárokové složky platu		
Pedagogičtí pracovníci						
rok 2009	145 578	25 053	21 427	3 626	22,71	14,47
rok 2008	146 160	23 777	20 863	2 914	18,75	12,26
rok 2007	147 063	23 048	20 693	2 354	15,12	10,21
rok 2006	147 609	21 915	19 512	2 403	16,14	10,97
rok 2005	148 658	20 740	18 594	2 145	15,12	10,34
rok 2004	148 915	19 480	17 251	2 229	17,49	11,44
rok 2003	150 877	18 225	16 058	2 167	19,75	11,89
rok 2002	152 059	16 319	14 441	1 878	19,19	11,51
rok 2001*	153 118	15 005	13 139	1 866	20,97	12,44
2009/2008 v ABS.vyj.	-582	1 276	564	712		
2009/2008 v %	99,6	105,4	102,7	124,4		
2009/2007 v ABS.vyj.	-1 485	2 005	734	1 272		
2009/2007 v %	99,0	108,7	103,5	154,0		
2009/2006 v ABS.vyj.	-2 030	3 138	1 915	1 223		
2009/2006 v %	98,6	114,3	109,8	150,9		
2009/2005 v ABS.vyj.	-3 079	4 313	2 833	1 481		
2009/2005 v %	97,9	120,8	115,2	169,0		
2009/2004 v ABS.vyj.	-3 336	5 573	4 176	1 397		
2009/2004 v %	97,8	128,6	124,2	162,7		
2009/2003 v ABS.vyj.	-5 298	6 828	5 369	1 459		
2009/2003 v %	96,5	137,5	133,4	167,3		
2009/2002 v ABS.vyj.	-6 481	8 734	6 986	1 748		
2009/2002 v %	95,7	153,5	148,4	193,1		
2009/2001 v ABS.vyj.	-7 539	10 048	8 288	1 760		
2009/2001 v %	95,1	167,0	163,1	194,3		

Nepedagogičtí pracovníci						
rok 2009	63 522	14 431	12 356	2 075	19,67	14,38
rok 2008	63 953	12 839	10 799	2 040	22,30	15,89
rok 2007	64 486	12 369	10 675	1 694	18,62	13,70
rok 2006	65 240	11 704	10 032	1 671	19,43	14,28
rok 2005	66 796	10 949	9 467	1 482	18,31	13,54
rok 2004	70 491	10 781	9 270	1 511	19,89	14,02
rok 2003	72 231	10 397	8 937	1 460	21,28	14,04
rok 2002	72 941	9 365	8 113	1 252	20,27	13,37
rok 2001*	73 819	8 546	7 294	1 252	22,61	14,65
2009/2008 v ABS.vyj.	-431	1 592	1 557	35		
2009/2008 v %	99,3	112,4	114,4	101,7		
2009/2007 v ABS.vyj.	-964	2 062	1 681	381		
2009/2007 v %	98,5	116,7	115,7	122,5		
2009/2006 v ABS.vyj.	-1 718	2 727	2 324	404		
2009/2006 v %	97,4	123,3	123,2	124,2		
2009/2005 v ABS.vyj.	-3 274	3 482	2 889	593		
2009/2005 v %	95,1	131,8	130,5	140,0		
2009/2004 v ABS.vyj.	-6 969	3 650	3 086	564		
2009/2004 v %	90,1	133,9	133,3	137,3		
2009/2003 v ABS.vyj.	-8 709	4 034	3 419	615		
2009/2003 v %	87,9	138,8	138,3	142,1		
2009/2002 v ABS.vyj.	-9 419	5 066	4 243	823		
2009/2002 v %	87,1	154,1	152,3	165,7		
2009/2001 v ABS.vyj.	-10 297	5 885	5 062	823		
2009/2001 v %	86,1	168,9	169,4	165,7		

V příloze tohoto materiálu je proveden v tabulce č. 22 detailní přehled vývoje počtu zaměstnanců, průměrných měsíčních platů a jeho jednotlivých složek ve všech kategoriích zaměstnanců RgŠ ÚSC.

4. ZÁVĚR

4.1 Z porovnání výsledků dosažených v roce 2009 v RgŠ ÚSC se zveřejněnými údaji ČSÚ ze dne 9.3.2010 o průměrné mzdě v České republice za rok 2009 vyplývá:

- celkový průměrný měsíční plat zaměstnanců regionálního školství, který dosáhl výše **21 826 Kč**, **představuje podíl 92,5 % k průměrné mzdě v České republice** (v tom 93,2 % k podnikatelské sféře a 89,3 % k nepodnikatelské sféře),
- celkový průměrný měsíční plat pedagogických pracovníků regionálního školství, který dosáhl výše **25 053 Kč**, **představuje 106,2 % průměrné mzdy v České republice** (v tom k podnikatelské sféře 107,0 % a 102,5 % k nepodnikatelské sféře). Oproti roku 2008, kdy průměrný plat pedagoga RgŠ představoval 104,8 % průměrné mzdy v ČR (105,4 % k podnikatelské sféře a 97,3 % k nepodnikatelské sféře) **došlo tedy v roce 2009 k vyšší dynamice růstu platu pedagogů RgŠ ÚSC, než jaká byla zaznamenána u průměrné mzdy v České republice**. Meziroční nárůst průměrného měsíčního platu pedagogů představuje 5,4 % a to v souvislosti s výrazným zvýšením rozpočtových zdrojů MŠMT pro rok 2009 (zejména zdrojů na zvýšení motivačních složek mezd pedagogů o 4 mld. Kč na základě dohod pana ministra z roku 2008). Reálné mzdy zaměstnanců RgŠ meziročně vzrostly o 5,7 % a jsou nad stávajícím vývojem inflace. Naopak nárůst průměrné mzdy v ČR v souvislosti s ekonomickou krizí dosáhl výše pouze 4,0 % (v předchozím období byl nárůst 8,3 %). Reálná mzda v ČR představuje meziroční nárůst o 3,0 %.

Vývoj v oblasti odměňování za rok 2009 lze hodnotit výrazně kladně.

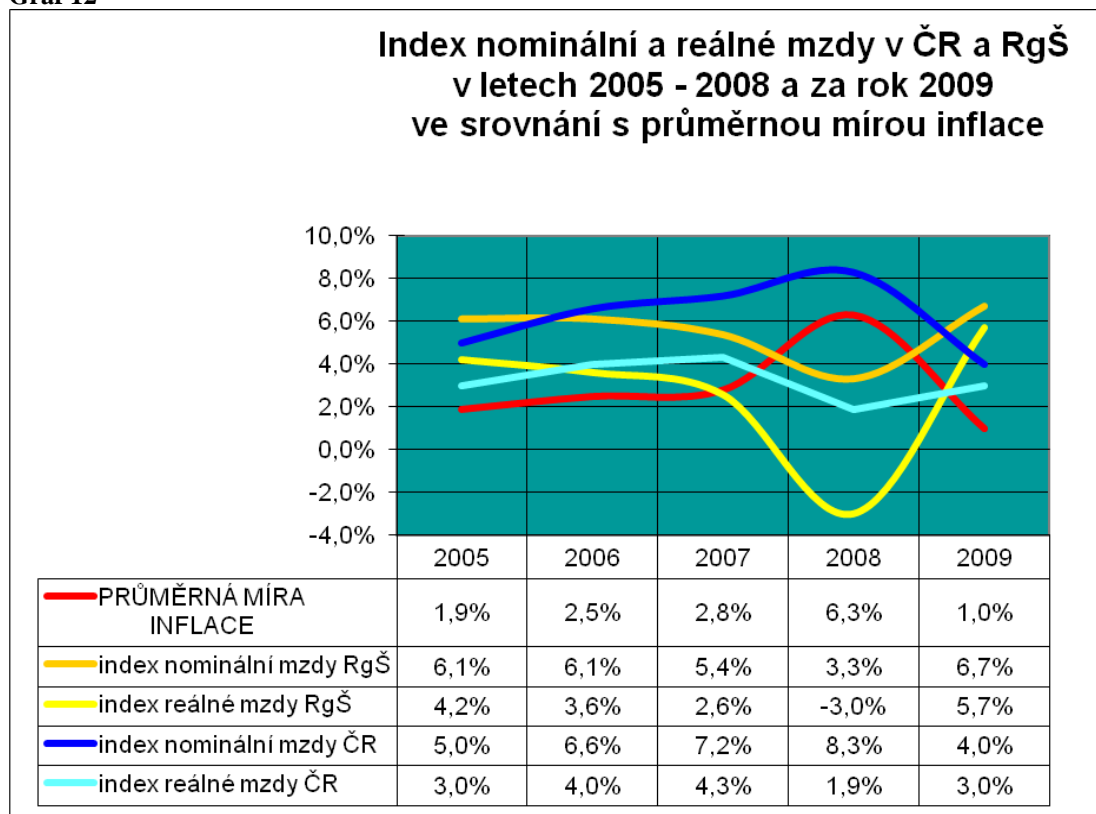
Poznámka:

Uvedený vývoj v roce 2009 plně potvrzuje prognózu vývoje platové úrovně v RgŠ v tomto roce zpracovanou odborem 26 v rámci materiálu čj. 8 902/2009-26 „Upřesněná kvantifikace finančních potřeb vzdělávací soustavy tzv. RgŠ (včetně PŘO) pro rok 2010 a výhled na další roky“.

* Vzhledem k tomu, že i po zveřejnění údajů ČSÚ o průměrné mzdě v České republice dochází v průběhu roku k jejím revizím a opravám, tak je možné, že data o mzdě ČR, která byla zveřejněna k 9.3.2010, se pro stejné období budou k datu dalšího zveřejnění lišit.

- ❖ průměrný měsíční plat pedagogů základních škol, který činil **26 344 Kč**, představuje cca **111,6 %** průměrné mzdy v ČR,
- ❖ průměrný měsíční plat pedagogů gymnázií, který činil **27 620 Kč**, představuje cca **117,0 %** průměrné mzdy v ČR,
- ❖ průměrný měsíční plat pedagogů středních škol, který činil **27 852 Kč**, představuje cca **118,0 %** průměrné mzdy v ČR,
- ❖ průměrný měsíční plat pedagogů vyšších odborných škol, který činil **28 909 Kč**, představuje cca **122,5 %** průměrné mzdy v ČR,
- ❖ průměrný měsíční plat pedagogů konzervatoří, který činil **27 015 Kč**, představuje cca **114,5 %** průměrné mzdy v ČR.

Graf 12



4.2 Celková úspora limitu počtu zaměstnanců je vykázaná ve výši **8 850 zaměstnanců, tj. plnění 95,9 %**. Při meziročním porovnání došlo ke snížení počtu zaměstnanců o 1 013, což představuje snížení o 0,48 %. Snížení počtu zaměstnanců bylo zaznamenáno jak v krajském školství, tak v obecním školství.

Celkový průměrný příplatek za vedení vedoucího pedagogického pracovníka v roce 2009 byl ve výši **3 576 Kč** a vedoucího nepedagogického pracovníka byl ve výši **1 482 Kč**.

Zvýšení příplatků za vedení v roce 2009 oproti roku 2008 pro:

- vedoucí pedagogické pracovníky RgŠ ÚSC cca o **3,0 %** což představuje zvýšení cca o **105 Kč**,
 - vedoucí nepedagogické pracovníky RgŠ ÚSC cca o **6,6 %** což představuje zvýšení cca o **92 Kč**.
-
- ◆ průměrný měsíční plat dosažený za rok 2009 dosáhl výše **21 826 Kč**, z toho:
 - ◆ u pedagogických pracovníků ve výši **25 053 Kč** (114,8 % průměrného měsíčního platu zaměstnanců RgŠ ÚSC),
 - ✓ *u vedoucích pracovníků dosáhl výše **33 876 Kč**,*
 - ✓ *u ostatních pracovníků bez vedoucích pracovníků dosáhl výše **23 515 Kč**.*
 - ◆ u nepedagogických pracovníků ve výši **14 431 Kč** (66,1 % průměrného měsíčního platu zaměstnanců RgŠ ÚSC),
 - ✓ *u vedoucích pracovníků dosáhl výše **19 860 Kč**,*
 - ✓ *u ostatních pracovníků bez vedoucích pracovníků dosáhl výše **13 402 Kč**.*
-

V Praze dne 25. března 2010

PŘÍLOHY

Plnění závazných limitů regulace zaměstnanosti RgŠ územních samosprávných celků za rok 2009

- Tabulka č.1:** Plnění limitů mzdové regulace za rok 2008 k rozpisu rozpočtu na rok 2009 RgŠ ÚSC
- Tabulka č.2:** Porovnání skutečnosti dosažené u limitů mzdové regulace za rok 2009 k záv. ukazatelům roku 2009
- Tabulka č.3:** Počet zaměstnanců, průměrný měsíční plat a jeho jednotlivé složky v RgŠ územních samosprávných celků za rok 2009
- Tabulka č.3a** Počet zaměstnanců a vyplacené mzdové prostředky ze státního rozpočtu, hospodářské činnosti ostatních mimorozpočtových zdrojů, fondu odměn za rok 2009
- Tabulka č.3b** Zaměstnanci a mzdové prostředky za rok 2009 z Evropských strukturálních fondů
- Tabulka č.4:** Porovnání skutečnosti dosažené u limitů mzdové regulace v RgŠ celkem roku 2009 oproti roku 2008
- Tabulka č.4a:** Porovnání skutečností dosažené u limitů mzdové regulace v RgŠ celkem za rok 2009 ke skutečnosti roku 2008 dle jednotlivých typů zařízení – zaměstnanci celkem
- Tabulka č.4b** Porovnání skutečností dosažené u limitů mzdové regulace v RgŠ celkem za rok 2009 ke skutečnosti roku 2008 dle jednotlivých typů zařízení – pedagogičtí pracovníci
- Tabulka č.4c:** Porovnání skutečností dosažené u limitů mzdové regulace v RgŠ celkem za rok 2009 ke skutečnosti roku 2008 dle jednotlivých typů zařízení – nepedagogičtí pracovníci
- Tabulka č.5:** Porovnání skutečností dosažené u limitů mzdové regulace v RgŠ roku 2009 oproti roku 2008 – krajské školství a obecní školství
- Tabulka č.6:** Počet zaměstnanců celkem, průměrný měsíční plat a jeho jednotlivé složky podle jednotlivých krajů za rok 2009 – krajské a obecní školství
- Tabulka č.6a:** Počet pedagogických pracovníků, průměrný měsíční plat a jeho jednotlivé složky podle jednotlivých krajů za rok 2009 – krajské a obecní školství
- Tabulka č.6b:** Počet nepedagogických pracovníků, průměrný měsíční plat a jeho jednotlivé složky podle jednotlivých krajů za rok 2009 – krajské a obecní školství
- Tabulka č.7:** Počet zaměstnanců celkem, průměrný měsíční plat a jeho jednotlivé složky podle jednotlivých krajů za rok 2009 – krajské školství
- Tabulka č.7a:** Počet pedagogických pracovníků, průměrný měsíční plat a jeho jednotlivé složky podle jednotlivých krajů za rok 2009 – krajské školství
- Tabulka č.7b:** Počet nepedagogických pracovníků, průměrný měsíční plat a jeho jednotlivé složky podle jednotlivých krajů za rok 2009 – krajské školství
- Tabulka č.8:** Počet zaměstnanců celkem, průměrný měsíční plat a jeho jednotlivé složky podle jednotlivých krajů za rok 2009 – obecní školství
- Tabulka č.8a:** Počet pedagogických pracovníků, průměrný měsíční plat a jeho jednotlivé složky podle jednotlivých krajů za rok 2009 – obecní školství
- Tabulka č.8b:** Počet nepedagogických pracovníků, průměrný měsíční plat a jeho jednotlivé složky podle jednotlivých krajů za rok 2009 – obecní školství
- Tabulka č.9:** Porovnání skutečnosti dosažené u limitů mzdové regulace RgŠ celkem za rok 2009 ke skutečnosti roku 2008 – zaměstnanci celkem
- Tabulka č.9a:** Porovnání skutečnosti dosažené u limitů mzdové regulace RgŠ celkem za rok 2009 ke skutečnosti roku 2008 – pedagogičtí pracovníci
- Tabulka č.9b:** Porovnání skutečnosti dosažené u limitů mzdové regulace RgŠ celkem za rok 2009 ke skutečnosti roku 2008 – nepedagogičtí pracovníci
- Tabulka č.10:** Porovnání skutečnosti dosažené u limitů mzdové regulace RgŠ (krajské školství) za rok 2009 ke skutečnosti roku 2008 – zaměstnanci celkem
- Tabulka č.10a:** Porovnání skutečnosti dosažené u limitů mzdové regulace RgŠ (krajské školství) za rok 2009 ke skutečnosti roku 2008 – pedagogičtí pracovníci
- Tabulka č.10b:** Porovnání skutečnosti dosažené u limitů mzdové regulace RgŠ (krajské školství) za rok 2009 ke skutečnosti roku 2008 – nepedagogičtí pracovníci

- Tabulka č.11:** Porovnání skutečnosti dosažené u limitů mzdové regulace RgŠ (obecní školství) za rok 2009 ke skutečnosti roku 2008 – zaměstnanci celkem
- Tabulka č.11a:** Porovnání skutečnosti dosažené u limitů mzdové regulace RgŠ (obecní školství) za rok 2009 ke skutečnosti roku 2008 – pedagogičtí pracovníci
- Tabulka č.11b:** Porovnání skutečnosti dosažené u limitů mzdové regulace RgŠ (obecní školství) za čtvrtletí 2009 ke skutečnosti za rok 2008 – nepedagogičtí pracovníci
- Tabulka č.12:** Porovnání skutečnosti dosažené u limitů mzdové regulace RgŠ (obecní školství-okresní členění) za rok 2009 ke skutečnosti roku 2008 – zaměstnanci celkem
- Tabulka č.12a:** Porovnání skutečnosti dosažené u limitů mzdové regulace RgŠ (obecní školství-okresní členění) za rok 2009 ke skutečnosti roku 2008 – pedagogičtí pracovníci
- Tabulka č.12b:** Porovnání skutečnosti dosažené u limitů mzdové regulace RgŠ (obecní školství-okresní členění) za rok 2009 ke skutečnosti roku 2008 – nepedagogičtí pracovníci
- Tabulka č.13a:** Počet zaměstnanců a jejich průměrné měsíční platy bez vedoucích pracovníků v roce 2009 – pedagogičtí pracovníci krajského a obecního školství
- Tabulka č.13b:** Počet zaměstnanců a jejich průměrné měsíční platy bez vedoucích pracovníků v roce 2009 – nepedagogičtí pracovníci krajského a obecního školství
- Tabulka č.14a:** Počet zaměstnanců a jejich průměrné měsíční platy bez vedoucích pracovníků v roce 2009 – pedagogičtí pracovníci krajského školství
- Tabulka č.14b:** Počet zaměstnanců a jejich průměrné měsíční platy bez vedoucích pracovníků v roce 2009 – nepedagogičtí pracovníci krajského školství
- Tabulka č.15a:** Počet zaměstnanců a jejich průměrné měsíční platy bez vedoucích pracovníků v roce 2009 – pedagogičtí pracovníci obecního školství
- Tabulka č.15b:** Počet zaměstnanců a jejich průměrné měsíční platy bez vedoucích pracovníků v roce 2009 – nepedagogičtí pracovníci obecního školství
- Tabulka č.16a:** Porovnání procenta vedoucích pracovníků a vlivu jejich průměrných měsíčních platů na platy zaměstnanců RgŠ v roce 2009 oproti roku 2008 - pedagogičtí pracovníci krajského a obecního školství
- Tabulka č.16b:** Porovnání procenta vedoucích pracovníků a vlivu jejich průměrných měsíčních platů na platy zaměstnanců RgŠ v roce 2009 oproti roku 2008 - nepedagogičtí pracovníci krajského a obecního školství
- Tabulka č.17a:** Porovnání procenta vedoucích pracovníků a vlivu jejich průměrných měsíčních platů na platy zaměstnanců RgŠ v roce 2009 oproti roku 2008 - pedagogičtí pracovníci krajského školství
- Tabulka č.17b:** Porovnání procenta vedoucích pracovníků a vlivu jejich průměrných měsíčních platů na platy zaměstnanců RgŠ v roce 2009 oproti roku 2008 - nepedagogičtí pracovníci krajského školství
- Tabulka č.18a:** Porovnání procenta vedoucích pracovníků a vlivu jejich průměrných měsíčních platů na platy zaměstnanců RgŠ v roce 2009 oproti roku 2008 - pedagogičtí pracovníci obecního školství
- Tabulka č.18b:** Porovnání procenta vedoucích pracovníků a vlivu jejich průměrných měsíčních platů na platy zaměstnanců RgŠ v roce 2009 oproti roku 2008 - nepedagogičtí pracovníci obecního školství
- Tabulka č.19a:** Porovnání počtu vedoucích pracovníků a jejich průměrných měsíčních platů RgŠ v roce 2009 oproti roku 2008 - pedagogičtí pracovníci krajského a obecního školství
- Tabulka č.19b:** Porovnání počtu vedoucích pracovníků a jejich průměrných měsíčních platů RgŠ v roce 2009 oproti roku 2008 - nepedagogičtí pracovníci krajského a obecního školství
- Tabulka č.20a:** Porovnání počtu vedoucích pracovníků a jejich průměrných měsíčních platů RgŠ v roce 2009 oproti roku 2008 - pedagogičtí pracovníci krajského školství
- Tabulka č.20b:** Porovnání počtu vedoucích pracovníků a jejich průměrných měsíčních platů RgŠ v roce 2009 oproti roku 2008 - nepedagogičtí pracovníci krajského školství
- Tabulka č.21a:** Porovnání počtu vedoucích pracovníků a jejich průměrných měsíčních platů RgŠ v roce 2009 oproti roku 2008 - pedagogičtí pracovníci obecního školství
- Tabulka č.21b:** Porovnání počtu vedoucích pracovníků a jejich průměrných měsíčních platů RgŠ v roce 2009 oproti roku 2008 - nepedagogičtí pracovníci k obecního školství
- Tabulka č.22:** Vývojová řada počtu zaměstnanců, průměrného měsíčního platu a jeho jednotlivých složek RgŠ ÚSC v letech 2001-2009