

Zpráva
z pilotní fáze projektu

Konzultační centrum k realizaci ŠVP ZV

(osobní konzultace realizovány v období
1. 9. – 5. 12. 2008)

Obsah

1. O pilotní fázi projektu	3
1.2 Osobní konzultace	4
2. Výsledky a hodnocení projektu	5
2.1 Analýza projektu.....	5
2.2 Pohled na konzultace na plně organizovaných základních školách	15
2.3 Pohled na konzultace na málotřídních základních školách	22
2.4 Zpětné vazby z osobních konzultací ze základních škol	28
3. Závěr	33

Pozn. Pokud jsou ve zprávě používány pojmy žák, učitel, koordinátor, lektor, konzultant aj., rozumí se tím pedagogická kategorie nebo označení profesní skupiny, tj. žák i žákyně, učitel i učitelka, koordinátor i koordinátorka, lektor i lektorka, konzultant i konzultantka atd.

1. O pilotní fázi projektu

Cílem Konzultačního centra k realizaci ŠVP ZV (dále jen KC) bylo podpořit probíhající kurikulární reformu formou poskytování konzultací pedagogickým pracovníkům základních škol přímo ve školách v jejich prostředí a přispět tak ke správnému porozumění kurikulárním změnám a pomoci k úspěšné realizaci ŠVP na školách.

Projekt je rozšířením služeb stávajícího Konzultačního centra VÚP v Praze, které poskytuje především telefonické a emailové konzultace, případně návštěvy v Praze. Úkolem NIDV bylo zavést osobní konzultace do všech krajů a zajistit tak maximální dostupnost konzultací všem školám.

V září 2008 byl spuštěn pilotní provoz KC, který byl ukončen k 5. prosinci 2008. Cílem zkušebního provozu KC bylo zjistit zájem o službu ze strany škol, identifikovat nejčastější problémy v praxi, které školy řešily, a sledovat efektivitu systému práce konzultantů a organizace konzultací. V plánu bylo uskutečnit 210 osobních konzultací.

Cílovou skupinou byli pedagogičtí pracovníci ze základních škol poskytujících základní vzdělání, které zavádějí vlastní ŠVP do výuky. Bezplatné konzultace byly poskytovány plně organizovaným školám i málotřídním školám, které obzvláště tuto aktivitu velmi přivítaly.

Od 1. září 2008 byl zahájen zkušební provoz KC. Krajsští pracovníci NIDV začali přijímat žádosti o konzultace ze škol a pracovali na jejich organizaci a realizaci až do 5. prosince 2008.

V průběhu zkušebního provozu KC byly sledovány zpětné vazby ze škol, reakce kontaktních osob ze škol, konzultantů a krajských garantů a počty osobních konzultací. Cílem sběru těchto informací bylo průběžné hodnocení kvality konzultací a efektivity nastaveného systému. Tyto údaje budou použity pro změny v systému KC v následujícím období a povedou k zefektivnění práce konzultantů a krajských pracovníků.

1.2 Osobní konzultace

Osobní konzultací je chápána diskuse mezi zástupcem školy a konzultantem, jejímž cílem je hledání nejvhodnějších řešení problematických oblastí a nejasností při realizaci ŠVP ve škole, která o tuto službu požádala. Osobní konzultace nesloužila ke kontrole kvality celého dokumentu a jeho souladu s RVP ZV, přesto musely konzultace ze znalosti ŠVP vycházet a řada řešení byla postavena na vysvětlení pojetí (případně chyb) v ŠVP dané školy. Konzultace vždy probíhala ve škole po předchozí domluvě termínu, upřesnění zadání problému ke konzultaci a po seznámení konzultanta s ŠVP. Ředitel(ka) školy vždy byl(a) informován(a) o probíhající konzultaci na škole. Maximální délka konzultace byla stanovena na čtyři hodiny. Škola si mohla celkem zažádat o dvě bezplatné konzultace. Během podzimního zkušebního provozu bylo v plánu uskutečnit 210 osobních konzultací.

Osobní konzultace byla velmi vítanou podporou škol a pedagogů, obzvláště koordinátorů tvorby ŠVP. Plánovaný počet 210 konzultací byl překročen a bylo jich uskutečněno 225.

2. Výsledky a hodnocení projektu

2.1 Analýza projektu

(Zpracoval PhDr. Pavel Mužík)

Předkládaná analýza vychází z obsahu Zpráv z osobní konzultace k realizaci ŠVP, kterou konzultanti vyplňovali po realizaci dílčích konzultací. Forma zpracování je kvantitativní, vychází jednak ze standardizovaných položek formuláře, a dále z kodifikace významových prvků volného textu, popisujícího konzultovaná témata každé konzultace.

Vlastní analýza sestává ze tří částí. První analyzuje organizační strukturu celé pilotáže, tj. časový průběh, příslušnost klientské školy ke spádovému krajskému pracovišti NIDV, počet řešených témat během jedné konzultace a eventuálně navazující konzultace.

Druhá oblast se zaměřuje na doplňkové hodnocení konzultanta, a to z kvantitativního pohledu, řeší tedy časové nároky konzultantů na přípravu ke konzultacím, samotné délky konzultací a analyzuje časovou náročnost práce konzultantů.

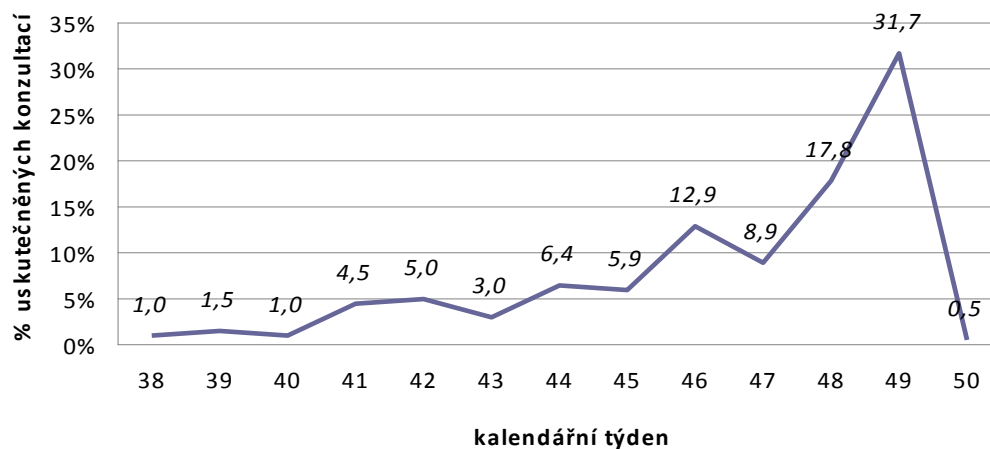
Třetí část se věnuje samotným řešeným tématům, a to rovněž kvantitativní optikou. Klíčovými pojmy jsou nejen frekvence konzultování jednotlivých témat, ale také jejich vnitřní struktura, tedy vzájemná provázanost problémů, se kterými se školy potýkají. Prostor je konečně věnován otázce, jak typ školy ovlivňuje portfolio řešených problémů (témat).

Výsledky

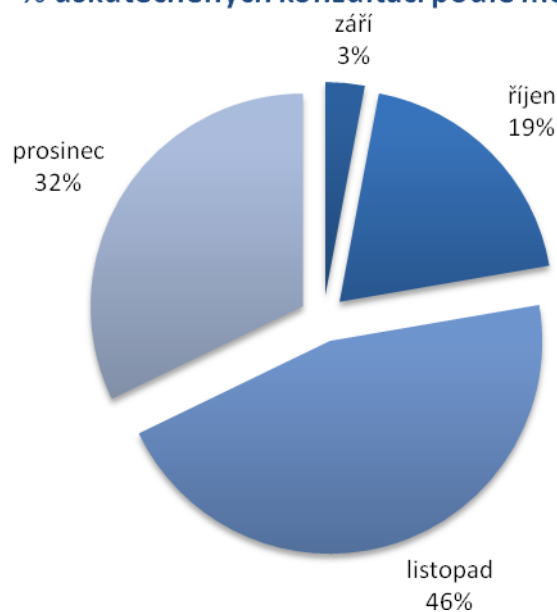
Časová organizace

Z hlediska časové organizace dosáhla četnost konzultací vrcholu v závěru pilotáže, když byla během 48. a 49. týdne naplněna téměř polovina všech konzultací. Z hlediska měsíců toto období připadá na přelom listopadu (46 %) a prosince (32 %).

% uskutečněných konzultací podle kalendářního týdne



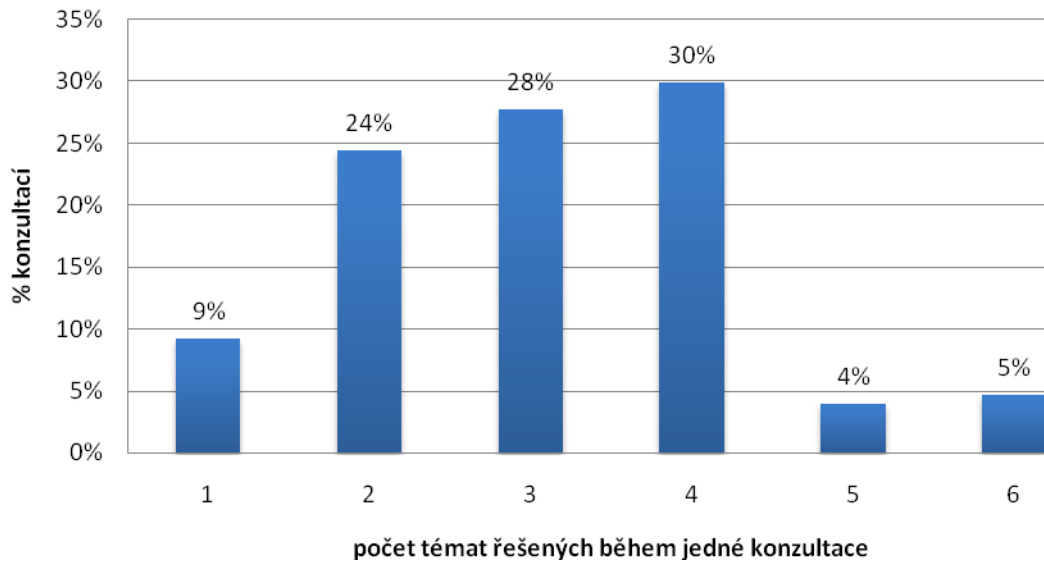
% uskutečněných konzultací podle měsíce



Počet řešených témat na jednu konzultaci

V rámci konzultací byla řešena zpravidla dvě až čtyři témata najednou, výjimečně pak více (pět, maximálně šest). Asi v 9 % případů bylo řešeno jen jediné téma.

Četnost klíčových slov během jedné konzultace

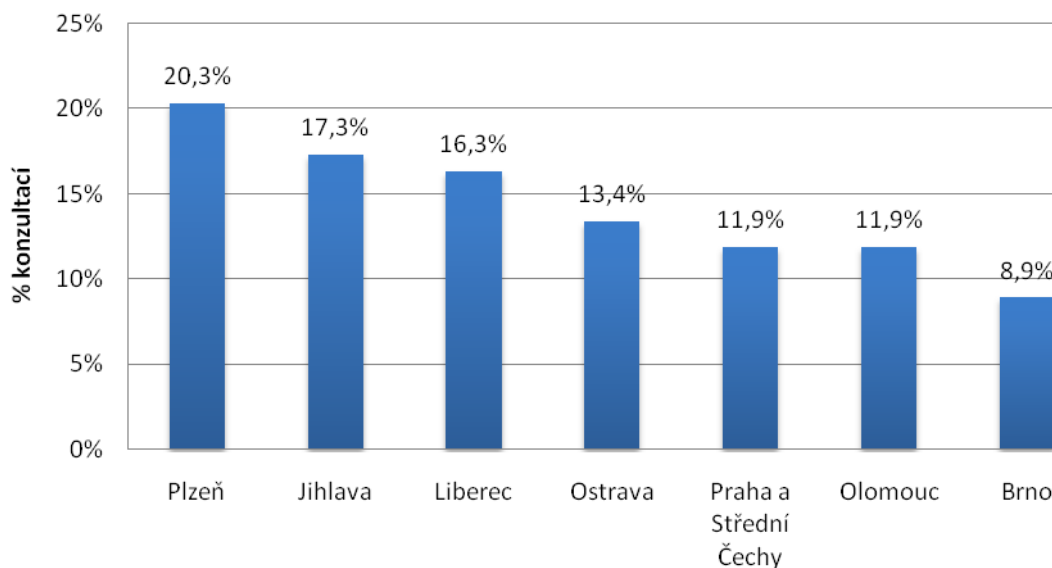


Pozn. Termín „klíčová slova“ byl použit pro vyhledání a stanovení nejčastějších témat řešených během osobních konzultací.

Příslušnost konzultací ke spádové oblasti krajských pracovišť NIDV

Z hlediska příslušnosti klientské školy ke konkrétnímu krajskému pracovišti NIDV dosáhlo nejvyššího počtu konzultací pracoviště Plzeň (20 %), následované pracovišti v Jihlavě (17 %) a v Liberci (16 %). Z celkových 14 pracovišť jich přímo zajišťovalo konzultace 7.

Četnost konzultací podle příslušnosti ke krajským pracovištím



Navazující konzultace

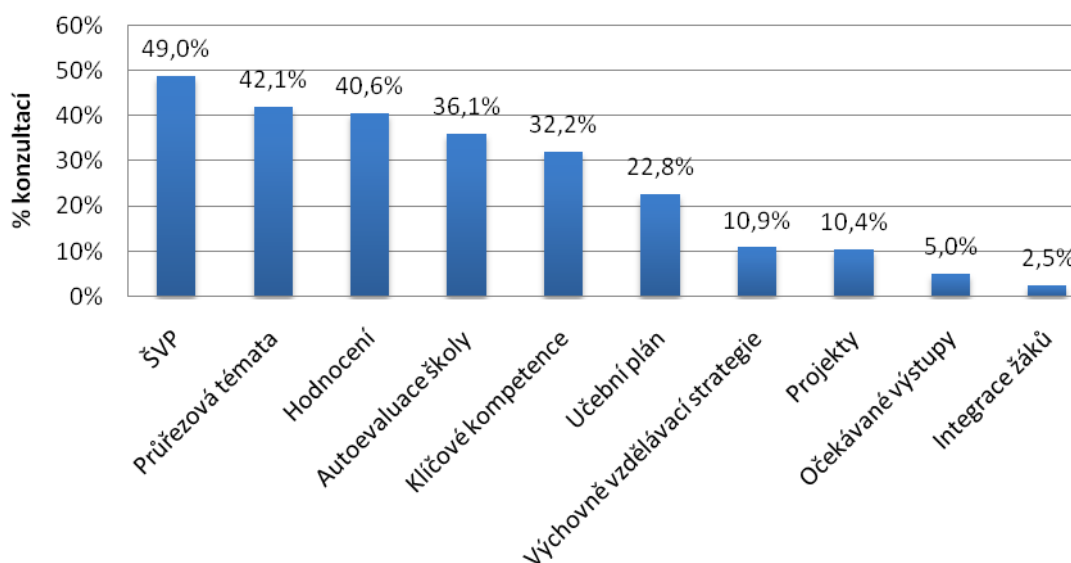
Ačkoliv byla většina konzultací uzavřena jediným setkáním konzultanta se zástupci školy, na 7 % těchto setkání navazovaly ještě dodatečné konzultace. Počet pracovních dní, které uběhly mezi první a druhou konzultací, se pohyboval mezi 1 až 40, přičemž průměrná hodnota byla 23 (medián = 28). Navazující konzultace byly příznačné pro málotřídní školy a školy typu MŠ a ZŠ, kde na první konzultaci bylo navázáno ve 43 % případů, zatímco u plně organizovaných ZŠ se druhou konzultací navazovalo pouze ve 4 % případů. V případě malotřídních škol byl poměr navazujících konzultací 14 %.

Řešená témata

V průběhu setkání řešili konzultanti, potažmo jejich klienti, celou řadu dílčích témat (okolo 30). Tato témata byla posléze kodifikována a podle své povahy zařazena do jedné z následujících kategorií: průřezová témata, autoevaluace školy, hodnocení žáků, klíčové kompetence, výchovně vzdělávací strategie, očekávané výstupy, učební plán, oblast ŠVP (tzn. úpravy dokumentu ŠVP a příslušná legislativa), integrace žáků a projekty.

Z celkového počtu 10 tematických okruhů jich bylo 5 řešeno minimálně v cca 1/3 všech konzultací, zatímco zbylých pět se až na jednu výjimku vyskytovalo v 11 a méně procentech případů. Nejčastěji konzultovaným tématem byla oblast ŠVP (ve 49 % případů), následovaná průřezovými tématy (42 %), problematikou hodnocení žáků (41 %), autoevaluací školy (36 %) a klíčovými kompetencemi (32 %). Tato pětice prvních témat se shoduje s predikcí pilotního výzkumu projektu, pouze se změnou pořadí v četnosti řešených témat. Výjimečně byla řešena témata očekávané výstupy (5 %) a integrace žáků, která byla v případě pilotního běhu projektu zpravidla vázána na jiná témata.

Řešená témata dle četnosti v konzultacích



Interakce témat a vnitřní struktura konzultací

Jak bylo zmíněno, v 82 % případech byla během konzultace řešena dvě až čtyři různá témata najednou. Za tímto údajem je možné hledat tendenci jednotlivých témat k vnitřní provázanosti, potažmo skutečnost, že školy často řeší určité kombinace problémů.

Provázanost lze zkoumat několika způsoby, z nichž jsou zde uvedeny dva. V prvním případě předpokládanou tendenci vybraných témat objevovat je společně s jinými vybranými tématy vysvětluje následující graf. Interpretace grafického výstupu spočívá v tom, že čím blíže k sobě jsou jednotlivé zástupné body, tím silnější byla tendence jednotlivá témata objevovat během konzultací společně. Jedním dechem je však třeba poznamenat, že zvolené znázornění vyjadřuje tuto tendenci pouze dvourozměrně (což je pro interpretaci optimální), nicméně teoreticky má daný jev strukturu až desetirozměrnou (tedy právě tolik rozměrů, kolik je témat).

Projekce interakce témat během konzultací



Pokud přijmeme analogii mezi výroky „tendence se seskupovat“ a „problémy, které jsou si příbuzné“, pak mají k sobě nejbližše autoevaluace školy a hodnocení. Často se ve spojení těchto dvou témat objevovalo téma učebních plánů, a také očekávaných výstupů, která na zmíněná témata byla silně vázána. Ostatní témata v daném ohledu vystupují více či méně autonomně. Výjimkou je oblast ŠVP, která byla nejdiskutovanějším tématem, a která měla blízko k celé řadě témat, podobně jako průřezová témata. U méně frekventovaných oblastí, jako jsou projekty či integrace žáků, nelze spolehlivě hovořit o nějaké (staticky) významné vazbě na konkrétní témata, jelikož jejich absolutní počet je pro případné závěry příliš malý.

Neúplnou interpretaci provázanosti témat, která vzniká projekcí témat do dvourozměrného prostoru, lze doplnit maticí, znázorňující procentuální průnik dvou libovolných témat v jedné konzultaci (viz následující tabulka). Z výše jmenovaného zde připomeňme průnik hodnocení žáků a autoevaluace školy (v 63 %), oblast ŠVP a průřezových témat (ve 45 %), oblast ŠVP a výchovně vzdělávacích strategiích (v 50 %) aj., naopak pro témata jako integrace žáků či projekty je vzhledem k jejich četnosti provázanost slabá. Doplňme, že oblast ŠVP, která byla konzultována naopak nejčastěji, je logicky provázána silněji s více jinými tématy.

Pozn. Téma „oblast ŠVP“ je ve zprávě chápána jako úpravy dokumentu ŠVP a příslušná školská legislativa.

Tabulka: Četnosti průniků témat během konzultací (v %)

	Průřezová témata	Autoevaluace školy	Hodnocení	Klíčové kompetence	Výchovně vzdělávací	Očekávané výstupy	Učební plán	ŠVP	Integrace žáků	Projekty
Průřezová témata	100	38	36	35	16	6	27	45	2	15
Autoevaluace školy	38	100	63	29	11	5	29	29	3	5
Hodnocení	36	63	100	28	15	4	27	27	5	9
Klíčové kompetence	35	29	28	100	8	5	12	45	3	14
Výchovně vzdělávací strategie	16	11	15	8	100	5	36	50	5	23
Oček. výstupy	6	5	4	5	5	100	40	40	0	0
Učební plán	27	29	27	12	36	40	100	37	4	7
ŠVP	45	29	27	45	50	40	37	100	1	9
Integrace žáků	2	3	5	3	5	0	4	1	100	20
Projekty	15	5	9	14	23	0	7	9	20	100

Vliv typu školy

Sledovali jsme dále vliv typu školy na volbu vybraných témat, konkrétně rozdíly mezi plně organizovanými ZŠ / ZŠ a MŠ a mezi plně organizovanými ZŠ / málotřídními školami.

Na úrovni ZŠ / ZŠ a MŠ vykazovaly posledně zmiňované vyšší zájem o průřezová témata (+9 %) a výchovně vzdělávací strategie (+10 %), naopak plně organizované ZŠ se oproti ZŠ a MŠ více zajímaly o problematiků učebních plánů (+13 %) či očekávané výstupy (+5 %).

Tabulka: Vliv typu školy (ZŠ/ZŠ a MŠ) na konzultovaná témata

Téma	ZŠ	ZŠ a MŠ	rozdíl
Průřezová témata	39	48	-9
Autoevaluace školy	38	33	4
Hodnocení	41	39	2
Klíčové kompetence	32	32	0
Vých. vzdělávací strategie	8	17	-10
Očekávané výstupy	7	1	5
Učební plán	27	14	13
ŠVP	49	49	0
Projekty	9	13	-4
Integrace žáků	3	1	2

Rozdíly mezi plně organizovanými ZŠ a málotřídními školami byly v některých ohledech podobné rozdílům předchozím. Plně organizované školy více konzultovaly průřezová témata (+26 %), autoevaluaci školy (+34 %), hodnocení žáků (+41 %) a učební plány (+16 %), u málotřídních škol byl oproti plně organizovaným ZŠ mírně silnější zájem o oblast výchovně vzdělávacích strategií. Tyto rozdíly přímo pramení ze skutečnosti, že u plně organizovaných ZŠ byl obecně vyšší průměr konzultovaných témat než u malotřídních škol (2,6 oproti 2,1).

Tabulka: **Vliv typu školy (plně organizovaná/málotřídní) na konzultovaná témata**

Téma	plně organizovaná	malotřídní	rozdíl
Průřezová témata	61	34	26
Autoevaluace školy	54	21	34
Hodnocení	62	21	41
Klíčové kompetence	45	34	10
Výchovně vzdělávací strategie	14	17	-3
Očekávané výstupy	7	3	4
Učební plán	33	17	16
ŠVP	67	59	8
Integrace žáků	4	0	4
Projekty	15	10	4

Závěr

- Konzultace se uskutečňovaly mezi říjnem a listopadem roku 2008, nejsilnější akumulace konzultací byla na přelomu listopadu a prosince 2008.
- V rámci konzultací se řešila zpravidla dvě až čtyři témata, okrajově i více (pět až šest), v několika případech pouze téma jediné.
- 7 % konzultací si vyžádalo konzultaci navazující. Průměrná proluka mezi prvním a druhým setkáním trvala 23 pracovních dní.
- Z deseti problematických okruhů byly na úrovni všech škol nejčastěji řešeny:
 - ✓ ŠVP (49 %)
 - ✓ Průřezová témata (42 %)
 - ✓ Hodnocení (41 %)
 - ✓ Autoevaluace školy (36 %)
 - ✓ Klíčové kompetence (32 %)
- Školy předkládaly často se specifické kombinace problémů (konzultačních potřeb). Mezi nejčastější patří kombinace autoevaluace školy a hodnocení žáků, oblast ŠVP

a výchovně vzdělávacích strategií, oblast ŠVP a klíčových kompetencí nebo oblast ŠVP a průřezových témat.

- Na portfoliu řešených okruhů se podílí mj. typ školy. Plně organizované základní školy řeší častěji problematiku učebního plánu, očekávaných výstupů a autoevaluace školy, zatímco základní a mateřské školy (ZŠ a MŠ) více řeší průřezová témata a výchovně vzdělávací strategie. Malotřídní školy řešily v porovnání s plně organizovanými základními školami během konzultací menší počet témat, a to prakticky ve všech sledovaných oblastech.

2.2 Pohled na konzultace na plně organizovaných základních školách

(Zpracovala Mgr. Václava Korcová)

Základní školy měly možnost v období od září do prosince roku 2008 konzultovat svůj školní vzdělávací program pro základní vzdělání. Osobní konzultace byly určeny pro základní školy plně organizované i školy malotřídní. Konzultace se zaměřovaly zejména na realizaci školních vzdělávacích programů pro základní vzdělávání. Jako konzultanti působili většinou lektorky a lektori, kteří tak navázali na již předchozí lektorské zkušenosti, kdy proškolovali koordinátory tvorby ŠVP, vedli Akce na zakázku nebo působili jako poradci při odborných konzultacích k tvorbě ŠVP v rámci Poradenství pro školy v NP Koordinátor. Tato zpráva byla zpracována zhruba ze 180 zpráv konzultantů z osobních konzultací na plně organizovaných ZŠ k realizaci ŠVP z jednotlivých krajů České republiky. Většina škol předložila před samotnou konzultací svůj ŠVP nebo jeho jednotlivé části. ŠVP byl realizován ve většině případů ve druhém školním roce, tzn. v 1., 2., 6. a 7. ročníku. Školy měly možnost požádat maximálně o dvě konzultace. Konzultace byly využívány i v souvislosti s tím, že si text ŠVP dané školy vyžádala Česká školní inspekce, která se chystá školu v letošním školním roce navštívit. Na základních školách proběhlo 225 osobních konzultací, z toho 43 konzultací bylo uskutečněno na malotřídních školách (19,1 %), 182 konzultací na plně organizovaných základních školách (80,9 %).

Nejčastější problémy, které byly obsahem konzultací na plně organizovaných základních školách

Velmi často se řešily problémy týkající se hodnocení žáků a autoevaluace školy. Podle struktury RVP pro základní vzdělávání se jedná o šestou kapitolu v dokumentu. Autoevaluace školy často nebyla součástí ŠVP nebo byla formálně opsána odjinud. Školy této kapitole příliš nerozumí a tudíž ani nevědí, k čemu autoevaluace školy má sloužit. Jako největší problém se jevila neprovázanost oblastí a cílů autoevaluace. Nejvíce úprav a změn lze proto očekávat právě v této kapitole. Řada škol v části Hodnocení žáků – pravidla pro hodnocení žáků použila již dříve existující klasifikační řady. Slovo klasifikace školy pouze nahradily slovem hodnocení. Dalším problémem souvisejícím s hodnocením bylo, jak se vypořádat se sebehodnocením, jak hodnotit a průběžně zaznamenávat žákovy kompetence, jak hodnotit skupinovou práci žáků apod. V dokumentech se často vyskytovala formulace „žák je hodnocen podle předem stanovených kritérií“, ale skutečnost ukazovala, že žádná stanovená kritéria neexistují.

Další častou chybou, která se objevovala, bylo nedodržení struktury ŠVP a nesprávné pochopení provázanosti jednotlivých částí ŠVP. V souvislosti s tím nebyla většinou ve ŠVP správně začleněna průřezová témata a jejich tematické okruhy. K častým chybám docházelo v návaznosti na nesprávné pochopení pojmů klíčové kompetence a výchovné a vzdělávací strategie a jejich vzájemné provázanosti. Ojedinele se vyskytovaly chyby a nepřesnosti ve školním učebním plánu. Často nebyla zpracována kapitola Poznámky k učebnímu plánu a náležitosti, které má tato kapitola popisovat. U charakteristik ŠVP (kapitola 2) scházely informace, které se mají týkat žáků sociálně znevýhodněných.

Konzultanti byli často dotazováni, co zapisovat do školní dokumentace (třídních knih), jak konkrétně do školní dokumentace zapisovat průřezová témata a tematické okruhy průřezových témat, jak průřezová témata a jejich tematické okruhy dále zapisovat do ročních tematických plánů. V souvislosti s tím se objevoval dotaz, jak průřezová témata vlastně hodnotit a průběžně sledovat jejich realizaci. Lze říci, že většina škol tematické okruhy průřezových témat integrovala do jednotlivých vyučovacích předmětů. Ojedinele docházelo k tomu, že si škola vytvořila samostatný vyučovací předmět na některé z průřezových témat či tematické okruhy průřezových témat a jejich realizace byly naplánovány formou projektů. Ze zpráv z konzultací vyplývá, že integrace a realizace průřezových témat byla často řešeným námětem většiny konzultací. „Průřezová témata jsou v ŠVP připravena k realizaci především formou integrace, ale víceméně formální. První realizace také probíhaly tak, že námět z tematického okruhu PT se shodoval nebo měl blízko k probíranému učivu a tato skutečnost byla považována vyučujícími jako dostačující pro realizaci formou integrace. Formativní a činnostní prvky realizace jsou opomíjeny.“ (Zpráva z osobní konzultace; Mgr. H. Carbová)

Některé zprávy z konzultací poukazyvaly na problém předimenzovaného učiva, kdy školy v sestavování vzdělávacího obsahu vyučovacím předmětu zacházely do zbytečných podrobností. Takto zpracované učební osnovy často vyhovují jen konkrétnímu učiteli, který se podílel na jejich tvorbě. Stávají se tak příliš zavazujícími pro jiné učitele daného vyučovacím předmětu či nově příchozí nebo začínající učitele. Předimenzování učiva nebo jiné části ŠVP vedou k tomu, že obsah dokumentu se bezdůvodně rozšiřuje, v některých případech až na 900 i více stran. Při konzultacích často vyplynulo, že v ŠVP jsou opsané celé části textů z RVP ZV bez provázanosti a logické návaznosti obou dokumentů. Tím se umocňovala formálnost celého dokumentu.

Některé ŠVP měly drobné formální nedostatky, na které byli koordinátoři upozorněni. Jednalo se například o neaktuální počty žáků, učitelů nebo změny v materiálním vybavení školy. Dále šlo o uvádění konkrétních dat u tzv. „školních projektů“, které v době návštěvy

konzultanta nebyly již aktuální. Často se jednalo spíše o běžné školní akce, které s pojmem projekt a projektové vyučování neměly mnoho společného.

Školy si často nevěděly rady také s tím, jak sledovat, zajišťovat a plánovat realizaci ŠVP a kdy a jakým způsobem zpracovat novou verzi ŠVP či dodatku ŠVP. Konzultován byl proto postup při provádění změn v dokumentu.

Trochu varovnou informací je skutečnost, že problémy, které školy vnímají, jsou často problémy zástupnými. Skrývají problém jiný – skutečný. Konzultanti tak museli nejdříve skutečný problém umět analyzovat a navrhnout možná doporučení k jeho postupnému řešení. To bylo také důvodem, proč některé školy požádaly NIDV o druhou konzultaci.

Konzultanty navrhovaná řešení

Konzultanti školám v řadě případů doporučovali upravit ŠVP strukturovaněji, řídit se daným rámcem, který uvádí RVP ZV, a bezdůvodně rozsah i obsah nerozšiřovat. Dále z dokumentu odstranit formálnost, například ve volbě výchovných a vzdělávacích strategií, které vedou k utváření klíčových kompetencí u žáka jak na úrovni celé školy, tak i v charakteristikách jednotlivých vyučovacích předmětů. Ponechat jen ty funkční výchovné a vzdělávací strategie, které učitelé využívají i za cenu snížení jejich celkového počtu. I v budoucnu je třeba respektovat a více skutečně využívat vzájemnou provázanost a propojenost jednotlivých částí ŠVP. Prvním krokem je to, že si učitelé vzájemnou propojenost v dokumentu budou postupně uvědomovat a začnou se v ní také orientovat.

U tematických okruhů průřezových témat je třeba kromě forem jejich integrace začít řešit i jejich konkrétní realizaci v jednotlivých ročnících a vyučovacích předmětech, kde se již učí podle ŠVP. Byly navrženy způsoby možné kontroly a záznamu realizace jednotlivých tematických okruhů průřezových témat. Mgr. D. Dudek ve své zprávě z osobní konzultace uvádí dva navržené způsoby:

„1. *více kontrolní* – záznam zvolenou zkratkou do třídní knihy nebo záznam data realizace do připravené tabulky v třídní knize.

2. *více podporující tvůrčí procesy integrace* – záznam v ročních plánech + jejich umístění ve sborovně nebo záznam na společný arch papíru umístěný ve sborovně.“

Na školách se objevují i jiné způsoby. „Škola zavedla záznamník, kam všichni učitelé zapisují, v kterém vyučovacím předmětu a termínu realizují konkrétní tematické okruhy průřezových témat – jde o práci navíc, avšak po konzultaci byly tyto zápisy shledány vhodnými, neboť škola se na realizaci průřezových témat, především v podobě projektů, přímo zaměřuje.“ (Zpráva z osobní konzultace; PhDr. Romana Lisnerová)

Průřezová témata vytvářejí mnoho příležitostí pro individuální uplatnění žáků i pro jejich vzájemnou spolupráci. Pomáhají rozvíjet osobnost žáka v oblasti postojů a hodnot. Konzultanti uváděli na konkrétních příkladech jejich propojení s praxí a každodenním životem. Tematické okruhy průřezových témat se tak mohou stát i nástrojem učitele k zatraktivnější výuce pro žáky.

V souvislosti s hodnocením a sebehodnocením žáka bylo školám doporučeno využívání portfolia. Ve školách je vhodné zavést i portfolio učitele, především v této době, kdy dochází k výuce podle nově zpracovaných ŠVP. Portfolio učitele může mapovat využívání nových metod a činností do výuky, může poskytnout i objektivní zpětnou vazbu.

Objevovaly se také problémy s hledáním konkrétních nástrojů realizace ŠVP. „Je třeba školy naučit průběžně pracovat s nastavováním a vyhodnocováním konkrétních dílčích cílů - krátkodobé plánování. Tam je ukryt potřebný prostor pro osobní kreativitu a individualitu každého učitele.“ (Zpráva z osobní konzultace; Mgr. Jitka Kašová)

Bylo doporučeno neprovádět dílčí změny v ŠVP průběžně během aktuálního školního roku. Pro školu je lépe návrhy možných změn postupně zaznamenávat a po projednání v celém pedagogickém sboru vše komplexně řešit formou dodatku ke stávajícímu ŠVP.

Často se konzultanti během konzultací dostávali i do jiných oblastí, než které byly předem deklarovány. Nezůstala snad žádná část ŠVP, která by se nestala tématem konzultací.

Pravděpodobné budoucí problémy škol

Během roku 2009 bude ještě hodně základních škol dotvářet svoje ŠVP. Postupně ředitelé, koordinátoři i učitelé škol začnou zjišťovat, že některé napsané (a opsané) části jim a jejich škole nevyhovují, a teprve v tuto chvíli nastane ta pravá práce s podstatou ŠVP. Po dílčích úpravách dokumentu, kdy se zejména sleduje závazný rámec podle RVP ZV, přijdou problémy s realizací tohoto dokumentu. Avšak některé školy jsou stále téměř na začátku. „Škola má ŠVP, který byl vytvořen zcela formálně pomocí programu Editor. Je v podstatě nepoužitelný. Škola je v časovém skluzu – ztratila zhruba tři roky. Současná ředitelka ve spolupráci s koordinátorkou se snaží o nápravu.“ (Zpráva z osobní konzultace; Mgr. Jiří Trunda)

Vyvstávají ale i jiné problémy, které budou muset školy řešit. „Na škole působí prvním rokem nová paní ředitelka, která převzala agendu včetně ŠVP. S tímto dokumentem se neztotožnila. Jako nejdůležitější vidí paní ředitelka vytvoření nového ŠVP společně s pedagogickým sborem...“ (Zpráva z osobní konzultace; Mgr. Z. Pečenka, PaedDr. M. Koukalová)

„Přesluhující paní ředitelka nechce měnit žádný ze svých stereotypů a ŠVP vnímá jako něco, co musí udělat. Menšina ve sboru včetně koordinátorky má omezené možnosti k realizaci reformních kroků. Vyhodnocení zkušeností po prvním roce práce podle ŠVP je subjektivním pohledem paní ředitelky bez hodnotících kritérií.“ (Zpráva z osobní konzultace; Mgr. H. Carbová)

„Základní škola má ŠVP okopírovaný od jedné z bývalých pilotních škol. Učitelé nepracovali na tvorbě ŠVP, pouze se v minulých dvou letech snažili ŠVP upravit podle podmínek jejich školy. To se však povedlo pouze částečně. Osobní konzultace byla proto zaměřena především na možnosti úprav ŠVP a způsob tvorby jednotlivých částí ŠVP. Konzultace se zúčastnil celý pedagogický sbor.“ (Zpráva z osobní konzultace; PhDr. R. Lisnerová)

Řada učitelů se postupně bude učit, jak fakticky realizovat reformu a ŠVP ve své vlastní pedagogické praxi, v jednotlivých vyučovacích hodinách, při společných projektech školy či jiných aktivitách školy. U některých učitelů může vzniknout problém s aplikací očekávaných výstupů, které si stanovili ve svém ŠVP do konkrétních vyučovacích hodin. Z tohoto důvodu lze doporučit společné vzdělávání a proškolení celého pedagogického sboru, zejména v nových metodách práce. Dalším aktuálním dotazem, který se nově objeví na konci školního roku 2009/2010, bude, jak mají základní školy vyhodnotit naplnění očekávaných výstupů za 1. období (1. – 3. ročník).

Školy ve svých školních vzdělávacích programech mimo jiné stanovily, jak zabezpečí výuku žáků se speciálními vzdělávacími potřebami a žáků mimořádně nadaných, a zároveň i to, jak budou tyto žáky hodnotit. Velký problém ale školy vidí v tom, jak následně profesně správně spolupracovat s rodiči těchto žáků (zejména žáků problémových). Je zřejmé, že na spolupráci školy a rodičů těchto žáků stojí úspěch či neúspěch tohoto vzájemného snažení.

Neméně závažným problémem, se kterým se budou školy v budoucnu potýkat, jsou „učebnice, které sice nesou označení „Sestaveno podle RVP ZV“, ale ne vždy odpovídají skutečným potřebám pedagogické praxe. Školy čeká nesnadný úkol, které učebnice zvolit. Nabídky jsou roztržité. Učebnice často nejsou ověřeny v praxi, jsou sestaveny vysokoškolskými učiteli, kterým schází pedagogická zkušenost ze současných základních škol“. (Zpráva z osobní konzultace, Mgr. M. Novotný)

Podpora pokračování konzultací

Většina konzultantů se shoduje v tom, aby zaměření konzultací pro základní školy zůstalo stejné i v příštím roce. Některé školy mají vytvořeny jen některé části svých školních vzdělávacích programů a bude ještě odhadem dva roky trvat, než jejich školní vzdělávací

programy budou mít odpovídající strukturu, kterou uvádí Rámcový vzdělávací program pro základní vzdělávání. Druhou stranou mince zůstává sama realizace ŠVP a kontrola této realizace. Konzultanti dále navrhuji uvažovat o rozšíření konzultací i pro střední školy, střední odborná učiliště, gymnázia a základní umělecké školy. Střední školy mají často větší potíže s tvorbou vlastních školních vzdělávacích programů, než měly školy základní. Konzultanti se do jisté míry mohou stát článkem propojujícím ona kliše vyjádřením typu: „...co můžeme vypustit, když to po nich na střední škole chtějí...oni je na základní škole nic nenaučili, tak jaképak činnostní učení, když neznají základy...“ (Zpráva z osobní konzultace, Mgr. D. Dudek). Dále by bylo dobré proškolit konzultanty pro školy praktické a speciální.

Pro úspěšnou realizaci ŠVP je třeba, aby konzultanti uměli poradit, jak vést supervize hodin, projektů, pracovních dílen,...zkrátka činnostního pojetí výuky. V této problematice je nutné konzultanty průběžně dále proškolovat a vzdělávat.

„Učitelům chybí možnost „povídat si“ navzájem o společných problémech, které se týkají práce s RVP ZV a ŠVP. Potřebují se spontánně podělit o svoje pocity a názory z realizace kurikulární reformy. V rámci společných diskusí si potřebují ujasnit to, že jejich práce má cíl a smysl.“ (Zpráva z osobní konzultace; Mgr. M. Strouhal)

„Vedení školy je velmi vstřícně naladěno na faktickou realizaci reformy a nejde mu jen o vylepšení vlastního dokumentu“. Proto hledá různé inspirace a praktické náměty, jak dále práci školy inovovat. Rovněž většina pedagogů školy má aktivní zájem o nové podněty ke své práci.“ (Zpráva z osobní konzultace; Mgr. Z. Brož)

Stále častěji budou školy řešit problém, jak zrealizovat to, co je napsáno v jejich ŠVP. Začínají pociťovat, že jim první verze napsaná před zářím 2007 už zcela nevyhovuje. „Učitelé formulovali něco, co nyní musí naplnit ve vyučování a cítí, že jim to dělá potíže. Zjišťují například, že potřebují jednoduché tématické plány, podle kterých by si potřebovali nějak rozvrhnout učivo do časových období. Koordinátoři budou stále častěji řešit úpravy v textech svého ŠVP. Učitelé potřebují mluvit mezi sebou a mít možnost se setkávat se svými kolegy z jiných škol.“ (Dotazník pro konzultanty, Mgr. M. Strouhal)

Ze zpráv od konzultantů vyplynulo, že v případě pokračování konzultací by bylo dobré, aby při samotné konzultaci na škole byli přítomni i ostatní učitelé, ne pouze vedení a koordinátor. V mnoha případech tomu tak bylo již nyní a sloužilo to ku prospěchu věci. Problém, který byl při konzultaci řešen, se tak stal problémem celého pedagogického sboru a ne pouze vedení škol.

Závěr

Školní vzdělávací programy jsou otevřenými dokumenty. Z jejich podstaty se očekává, že budou dále doladovány, upřesňovány a doplňovány. To předpokládá další vedení a koordinaci práce s těmito dokumenty. Je škoda, že z řady zpráv vyplynulo, že se někteří koordinátoři pod tíhou povinností či z časové náročnosti této funkce zřekli, nebo dokonce z ní odstoupili ze zdravotních důvodů. Proto je důležité opětovně připomenout, že by funkce koordinátora ŠVP měla dostat přesný oficiální rámec. V potaz by měla být brána i časová úleva (například zkrácením úvazku). Tím by vznikl koordinátorům prostor pro průběžné hodnocení ŠVP, pro konzultace jeho obsahu s jednotlivými učiteli a zároveň i čas pro hospitační činnost.

Učitelé v současné době často podléhají dojmu, že se jim příliš nedaří realizovat to, co společně vytvořili v běžném vyučovacím procesu. Je sice pravdou, že jejich dokumenty většinou obstojí při případné kontrole ČŠI, ale jak zavést nové formy výuky do běžné pedagogické praxe, se stává na řadě škol aktuálnějším problémem, než samotný dokument. Z aktivního přístupu účastníků na většině konzultací i z jejich vyjádření a hodnocení v závěru konzultace lze usuzovat, že myšlenka poskytnout školám osobní konzultace k realizaci ŠVP splnila svůj účel.

Školy se začínají diferencovat. Existují kvalitně zpracované školní vzdělávací programy a následně i jejich příkladná realizace. Na některých školách ale naopak stále přetrvávají rozpaky nad celým dokumentem, chybí některé jeho závazné části, školy mnohdy nerozumí tomu, co do ŠVP sepsaly, a z tohoto důvodu ani nevědí, k čemu jim má sloužit. Je proto třeba poskytnout školám odbornou radu a pomoc, jak pracovat se školním vzdělávacím programem v době jeho realizace. Každopádně doporučuji v konzultacích dále pokračovat. Vždyť jen návštěva školy a pochopení pro práci učitelů a zpracovaný školní vzdělávací program, návrh možných změn a úprav tohoto dokumentu (k většině vedení školy dojde samo právě během konzultace), je velkou motivací pro další práci. Věřím, že další závěrečná zpráva z konzultací bude pro čtenáře pozitivnější a že většina zpráv od konzultantů bude začínat: „Škola má ŠVP na velmi dobré úrovni. Zřetelně se na něm projevuje úzká spolupráce celého pedagogického sboru. Ředitelka školy s koordinátorkou ŠVP se snaží vzdělávací program průběžně doladovat.“ (Zpráva z osobní konzultace; Petr Baueršíma)

„Pravidla se dotvářejí tím, že se začnou skutečně používat“.

2.3 Pohled na konzultace na málotřídních základních školách

(Zpracoval Mgr. Petr Baueršíma)

Na podzim roku 2008 proběhl zkušební provoz Konzultačního centra k realizaci ŠVP ZV. Vzhledem k tomu, že pracuji jako ředitel málotřídní neúplné školy a že již při tvorbě ŠVP jsem spolupracoval s 25 málotřídními školami, zaměřil jsem se přirozeně na tento nezanedbatelný segment českého školství i jako konzultant.

Osobní konzultace proběhly na 225 základních školách, z toho 43 škol bylo málotřídních (19,1 %). Práce v podmínkách málotřídních škol přináší svá zásadní specifika. V uplynulých třech letech jsem měl možnost podrobně sledovat tvorbu ŠVP na málotřídních školách a ověřit si specifičnost podmínek, ve kterých první verze ŠVP vznikaly. V krátkosti zmíním ty nejzásadnější:

- **Klíčová úloha ředitele školy v souvislosti s tvorbou ŠVP**

Ředitel školy je často zároveň i jediným pedagogem. Vzhledem k všeobecně známé přetíženosti ředitelů málotřídních škol byla tvorba takto rozsáhlého dokumentu vysoce náročným úkolem.

- **Nízký počet pedagogických pracovníků**

V malém kolektivu je menší možnost podělit se o jednotlivé úkoly. Narozdíl od škol úplných, kde si ředitel může vybírat z kolektivu pedagogy s aktivním přístupem, na málotřídních školách se musí zapojit všichni pedagogové. Na druhou stranu je mnohem snazší vzájemná domluva a komunikace.

- **Špatná zastupitelnost**

Účast na vzdělávacích akcích a seminářích je problematická.

- **Izolovanost škol**

Velmi často ředitelé málotřídních škol sdílejí pocit určité izolovanosti, chybí jim možnost problémy osobně konzultovat, ubezpečit se o správnosti zvoleného řešení.

- **Omezené finanční prostředky**

Prostředky na většině málotřídních škol neumožňují zaplatit kvalitní vzdělávací akce a zástup za nepřítomného pedagoga.

Tyto skutečnosti se samozřejmě odrážejí i na úrovni samotných ŠVP, se kterými jsem se spolu s dalšími konzultanty při návštěvách málotřídních škol setkal.

Struktura škol žádajících o konzultaci

S vědomím určitého zjednodušení lze málotřídní školy, které požádaly o konzultaci, rozdělit do tří skupin:

Skupina A (43 %)

Na těchto školách jsou nekompletní ŠVP. Chybí podstatné části nebo celé kapitoly. Často se jedná o kompilace stažených částí z různých zdrojů, které postrádají logické návaznosti a nejsou v souladu s RVP ZV. Osm škol z této skupiny bude muset vytvořit zcela nový ŠVP.

Skupina B (39 %)

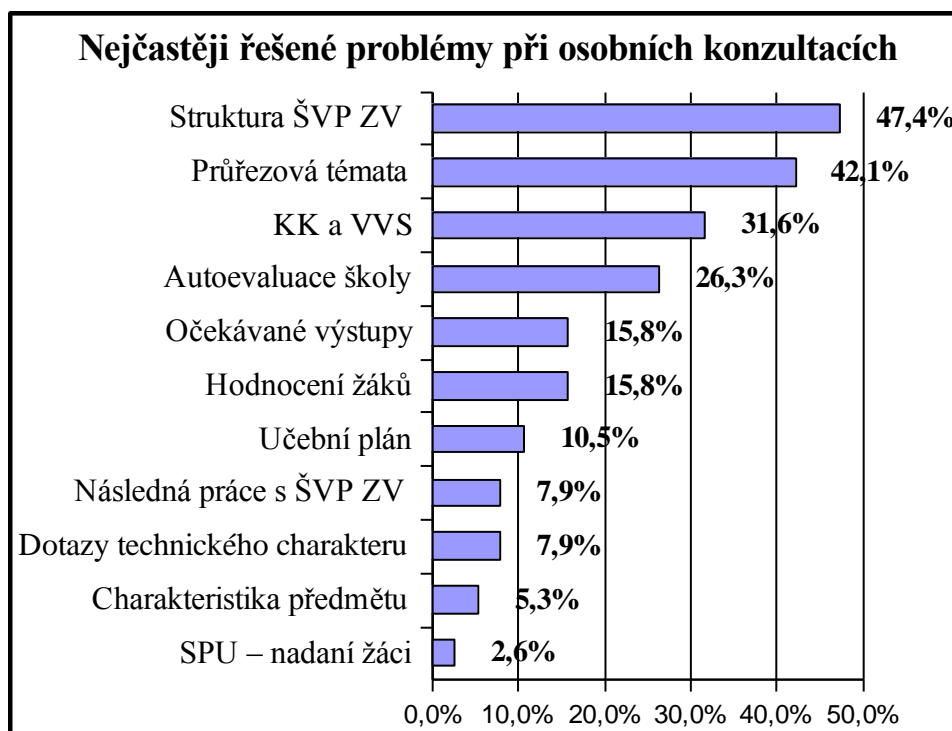
Do této skupiny patří školy, které mají plně funkční ŠVP s pouze ojedinělými nedostatky ve své struktuře. Ředitelé žádali o konzultaci a rady k jednotlivým kapitolám ŠVP, často se ale v průběhu diskuze objevily další nedostatky v oblastech, které nebyly původně předmětem konzultace.

Skupina C (18 %)

Jedná se o školy, kde jsou se svým ŠVP nejdále, průběžně s ním pracují a zdokonalují jej. Snaží se, aby změny nebyly pouze formální, ale promítly se i do výuky. Otázky z této skupiny škol směřovaly k problematice hodnocení klíčových kompetencí žáků, evaluace, praktické realizace průřezových témat a následné práce (úpravy dokumentace).

Přehled nedostatků ŠVP

Následující graf ukazuje na četnost dotazů k jednotlivým částem ŠVP. Jsou zde zahrnuty i nedostatky dodatečně zjištěné v průběhu konzultací.



Poznámka: pro zpracování výsledků v tomto grafu bylo využito 38 závěrečných zpráv z málotřídních škol (z celkových 43). Na většině těchto škol bylo zjištěno více problematických oblastí současně, všechny jsou do grafu zahrnuty.

Z grafu jasně vyplývá, že podstatná část málotřídních škol se stále nachází v počáteční fázi tvorby ŠVP, řeší základní otázky týkající se jeho struktury. Největším problémem se jeví nepochopení vztahů klíčových kompetencí s výchovnými a vzdělávacími strategiemi školy a otázky vztahující se k realizaci, sledování a naplňování průřezových témat.

Konzultanty navrhovaná řešení

V následující části jsou shrnuty nejčastěji navrhovaná řešení k problémům a chybám tak, jak je ve svých zprávách z osobních konzultací zaznamenali jednotliví konzultanti.

Struktura ŠVP

O konzultaci v této oblasti žádali většinou ředitelé škol ze skupiny typu „A“, kde byly ŠVP neúplné. Mnohdy se jednalo o školy, které byly před nebo naopak po návštěvě České školní inspekce. Častým úskalím byl soulad ŠVP a RVP ZV. V některých případech muselo nejdříve dojít k objasnění smyslu a významu dokumentu, vysvětlení podstaty změn v cílech vzdělávání. Konzultanti v těchto případech doporučili, jak tvorbu dokumentu naplánovat (harmonogram) a zorganizovat a poskytl materiály pro počátek prací. „Škola obdržela soubor pracovních listů, které napomohou v počátcích nové tvorby.“ (Zpráva z osobní konzultace, Mgr. Miloš Novotný)

Při zjištění zásadních nedostatků ve struktuře ŠVP se obvykle konzultant s danou školou domluvil na termínu druhé konzultace. Rovněž byla doporučena literatura a další zdroje informací týkající se tvorby ŠVP (např. portál www.rvp.cz).

Klíčové kompetence – výchovné a vzdělávací strategie

Vztah mezi klíčovými kompetencemi a VV strategiemi patří stále mezi největší úskalí. Častým jevem je nerozlišování strategií celoškolských (charakteristika ŠVP) a předmětových (charakteristika předmětu). Osvědčilo se podrobně analyzovat jednu klíčovou kompetenci a ve spolupráci s ředitelem (popřípadě dalšími pedagogy školy) přiřazovat konkrétní VV strategie.

„Objasnili jsme si pojem KK, hovořili o některých velmi podrobně, a to ve smyslu, které dovednosti, vědomosti a postoje zahrnují. Škola získala konkrétní rozebrání některých kompetencí, aby byla schopna si další dotvořit sama.“ (Zpráva z osobní konzultace, Mgr. Lenka Burešová)

U VV strategií na úrovni škol byla zdůrazňována nutnost vytvořit je společně s celým pedagogickým kolektivem.

Učební plán

Nejvíce nejasností plynulo ze změn, které přinesla „Změna učebních plánů vzdělávacích programů základního vzdělávání od 1. září 2007“ a z ní plynoucí úprava vyučovacích a disponibilních hodin. Tyto změny byly pedagogům vysvětleny.

Charakteristika předmětu

Pokud tato část chyběla zcela, byly poskytnuty pomocné materiály a instrukce k jejímu sestavení. Obvyklým nedostatkem byla absence rozpracovaných výchovných a vzdělávacích strategií vztahujících se u jednotlivých předmětů ke klíčovým kompetencím. Osvědčilo se na příkladech rozdělit VV strategie na úrovni školy a na úrovni předmětu.

Očekávané výstupy

Na některých školách byly očekávané výstupy rozpracovány na určitá období (např. 1. - 3. ročník). „Doporučuji zamyslet se nad dílčími ročníkovými výstupy (pro efektivnější hodnocení pokroku žáků) a zaznamenat je alespoň do tématických plánů, které nejsou povinnou součástí ŠVP.“ (Zpráva z osobní konzultace, Mgr. Jana Kazíková)

Přetrvávají i problémy se správnou formulací očekávaných výstupů. „Z výstupu by měla být patrna činnost, kterou žák prokazuje zvládnutí výstupu – nikoliv tvary sloves zná, umí!“ (Zpráva z osobní konzultace, Mgr. Dalibor Dudek)

V těchto případech byly poskytnuty náměty různých taxonomií se zásobou sloves.

Průřezová témata

S nejasnostmi a dotazy k začlenění a realizaci PT se konzultanti setkali při většině svých návštěv škol. Velmi často chyběl přehled (tabulka), ve kterých ročnících se PT a jejich okruhy realizují. V tabulkách vzdělávacích obsahů jednotlivých předmětů se kromě výčtu PT neuvádějí upřesňující informace, jakým způsobem se PT realizují. Tyto nejasnosti byly vysvětleny, případně ihned napraveny během konzultace.

Hodnocení žáků

Většina škol požadující konzultaci k této části ŠVP neměla tuto kapitolu zpracovanou vůbec, v jednom případě jako nestrukturovaný souvislý text. Po vysvětlení struktury a předání inspiračních materiálů již nebyl pro školy problém tuto kapitolu vytvořit.

Autoevaluace školy

Jmenovanou kapitolu ŠVP měla většina škol rozpracovanou jen v hrubých rysech. Chybělo jasné rozčlenění (oblasti, cíle – kritéria, nástroje, časové rozvržení). Právě absence časového rozvržení a nastavení kritérií hodnocení byly nejčastějšími nedostatky. Ojediněle nebyly ani stanoveny oblasti autoevaluace. Nejlépe se osvědčila společná diskuze konzultanta a ředitele školy nad konkrétní předpřipravenou tabulkou, ujasnění si oblastí, kterých se autoevaluace týká, a kompletní dotvoření jedné zvolené oblasti autoevaluace.

Následná práce se ŠVP

Školy, které se již vypořádaly s vytvořením první verze svého ŠVP, postupně naráží na nedostatky a nelogičnosti, se kterými při počáteční tvorbě dokumentu nepočítali. Zajímají se, jak dál s ŠVP nakládat, jak často jej aktualizovat, jaká je úloha koordinátora ve fázi úprav ŠVP.

„Při rozhovoru bylo navrženo požádat pedagogy, kteří zpracovávali jednotlivé části, o evaluaci jednotlivých částí a společně se dohodnout na tom, co nevyhovuje školní práci po roce práce s ŠVP. Na základě zkušeností se pak společně domluvit na navržených úpravách.“
(Zpráva z osobní konzultace, Mgr. Miroslav Strouhal)

Dotazy technického charakteru

Tyto dotazy se týkaly následných úprav a zásahů do dokumentu ŠVP, vpisování poznámek, výměny listů (kroužková vazba). Všeobecně zde platí, že práce s dokumentem by měla vyhovovat především pracovníkům školy.

Objevil se i dotaz k zápisům do třídních knih. „Pedagogický sbor byl seznámen s projektem VÚP Třídní kniha, byly jim předloženy některé rubriky z dosud ověřované pedagogické dokumentace.“ (Zpráva z osobní konzultace, Mgr. Jana Šístková)

Závěr

Z mého pohledu byly zážitky z konzultací nesmírně zajímavé a inspirativní. Na základě mé vlastní zkušenosti i podle zápisu mých kolegů přijali ředitelé možnost osobní návštěvy konzultanta na škole v naprosté většině s velkým povděkem.

Po skončení konzultace mi pan ředitel z jedné školy při loučení řekl: „Tato jedna konzultace mi do problematiky ŠVP vnesla více světla, než absolvování několikadenního školení na stejné téma.“ V několika případech byla navázána neformální spolupráce mezi školami žadatelů a konzultantů.

Podzimní kolo konzultací potvrdilo mou domněnku, že významná část málotřídních škol stále dotváří základní strukturu ŠVP. „Většina problémů, které škola měla v souvislosti se zpracováním ŠVP, vyplývaly z nedostatku informací, kdy ve fázi úvodního proškolení byly málotřídní školy znevýhodněny oproti úplným školám.“ (Zpráva z osobní konzultace, Mgr. Václava Korcová)

Jsem přesvědčen, že těžiště dotazů z řad zájemců se v dalším období bude postupně přesouvat od struktury ŠVP k jeho vyladování jako celku, k provázanosti jednotlivých částí a realizací ve výuce a v životě školy. Již teď si většina ředitelů škol uvědomuje, že realizace reformy nespočívá jen v sepsání textu ŠVP, ale ve smysluplných změnách formulací očekávaných výstupů v návaznosti na hodnocení žáků, ve sledování a hodnocení naplňování klíčových kompetencí žáků, smysluplné autoevaluaci školy, nových metodách a formách práce, kdy se tyto zásadní změny a kroky neobejdou bez dalšího vzdělávání pedagogických pracovníků a podpory těchto škol.

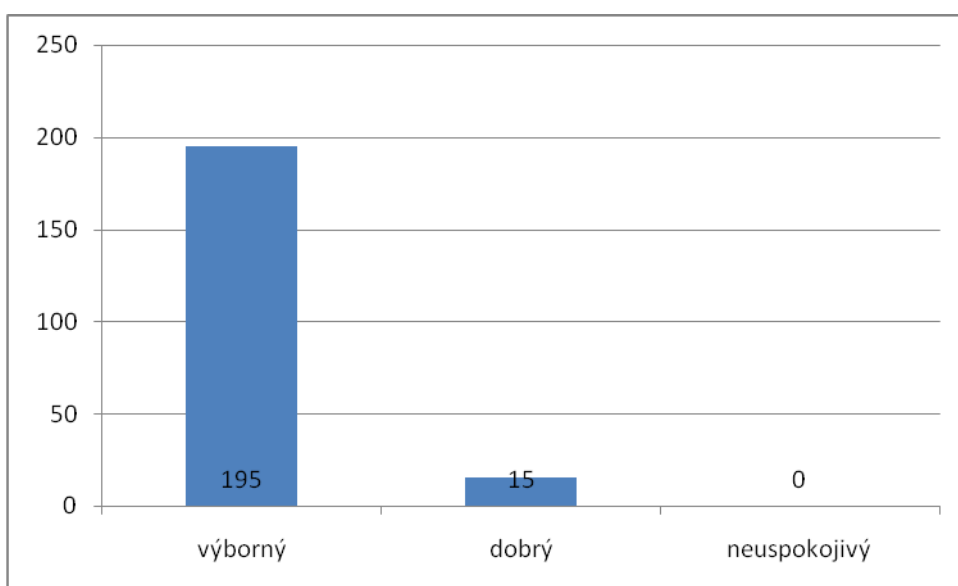
Naprosto jednoznačně kladné přijetí osobních konzultací potvrzuje správnost tohoto záměru. Možnost diskutovat nad problémy v reálném prostředí školy, poznat místní podmínky a specifika, dává konzultacím zcela nový rozměr. Zvláště v podmínkách málotřídních škol docházelo nejen k předávání rad a doporučení ze strany konzultantů, ale i k vzájemné výměně zkušeností, což je vzhledem k určité izolovanosti ředitelů málotřídních škol nesmírně žádoucí. Jak jsem se již v této zprávě zmínil, práce s ŠVP jsou spíše ve svých počátcích a pokračování v konzultační podpoře škol vidím jako výbornou příležitost jak docílit, aby se již existující ŠVP staly opravdu funkčním nástrojem pro uskutečňování potřebných změn v českém školství.

2.4 Zpětné vazby z osobních konzultací ze základních škol

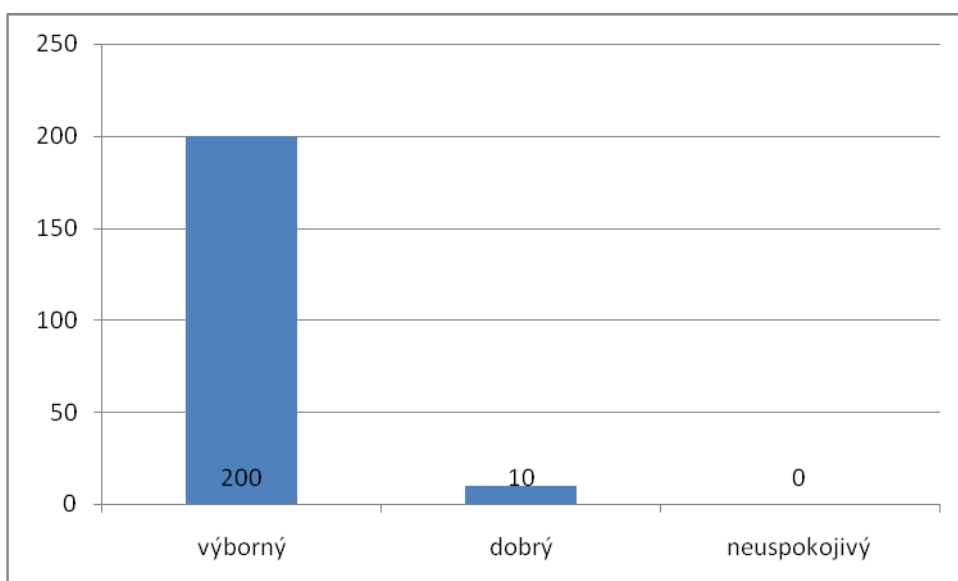
Z každé osobní konzultace zástupci škol zasílali krajským garantům zpětné vazby (formulář Zpětné vazby v příloze č. 7), které sloužily ke sledování spokojenosti a průběhu konzultací (organizace krajskými guaranty a realizace konzultanty, vzájemná komunikace a komunikace se školou). Poznatky a náměty ze škol budou použity k zefektivnění systému konzultací v dalším období.

Výsledky z 210 zpětných vazeb:

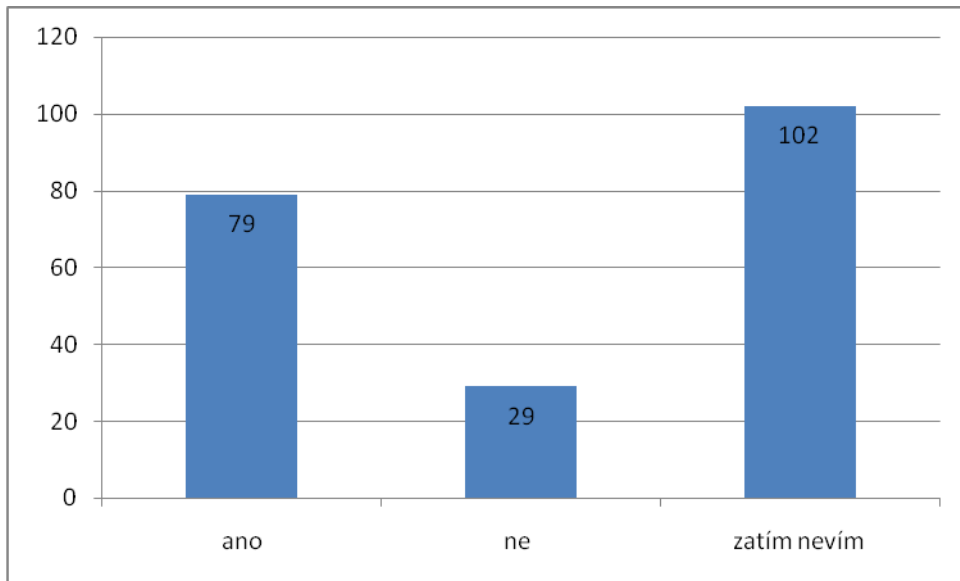
1. Jak hodnotíte organizaci osobní konzultace?



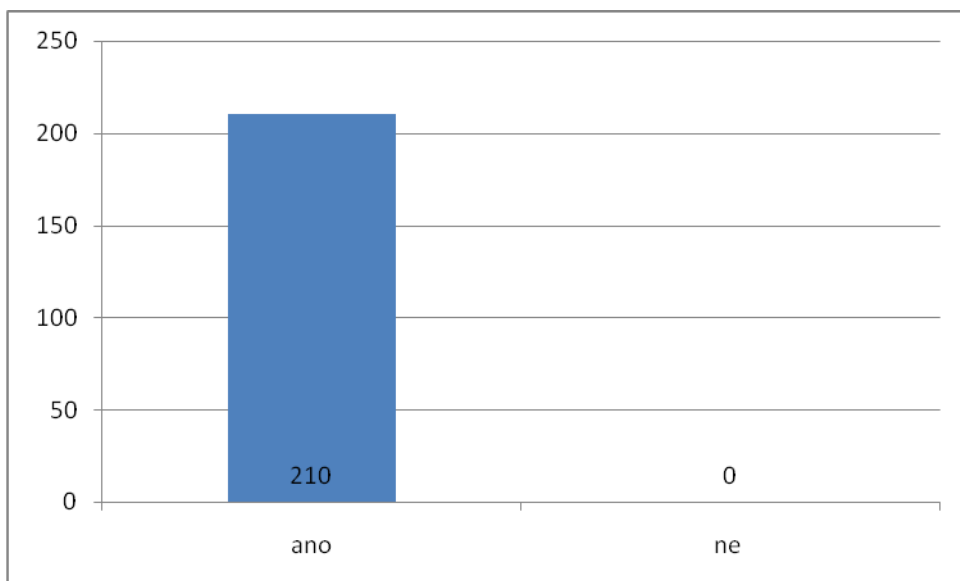
2. Jak hodnotíte výkon konzultanta?



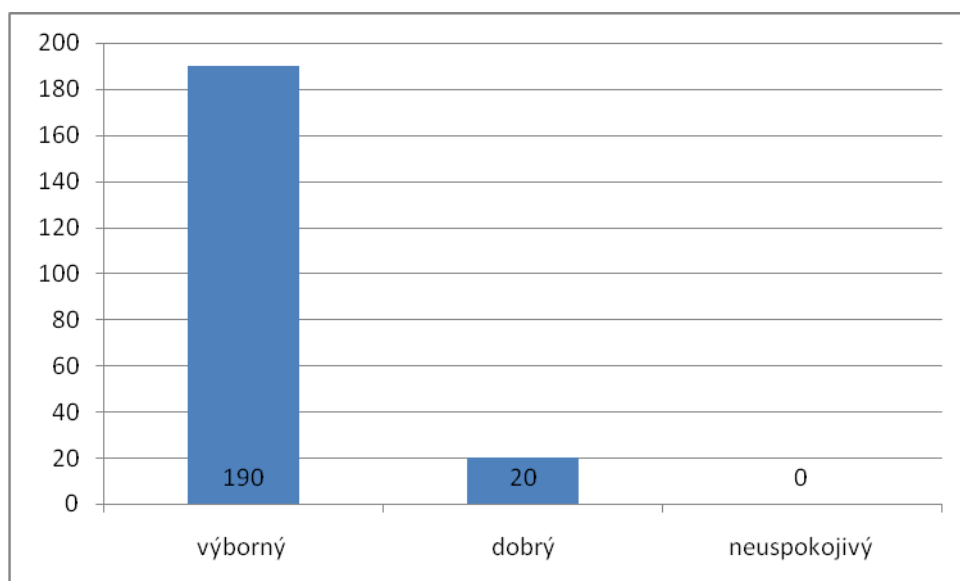
3. Cítíte potřebu požádat o další konzultaci?



4. Byla osobní konzultace s konzultantem pro Vás a Vaši školu přínosem?



5. Celkový dojem.



Z graficky znázorněných výsledků jasně vyplývá celkové kladné hodnocení škol osobních konzultací, jejich efektivní organizaci krajskými pracovníky NIDV a kvalitní podporu a pomoc, kterou jim poskytli konzultanti.

6. Co bychom jako škola potřebovali k úspěšné realizaci ŠVP?

V této otázce byl ponechán prostor na vyjádření škol. Častým tématem byl nedostatek finanční podpory a času, nedostatek vhodných učebních pomůcek, málo aktivních pedagogů, málo aktivních žáků a nezájem rodičovské veřejnosti o reformu a život škol. Objevovala se přání výměny názorů mezi školami a zájem o kvalitní další vzdělávání pedagogů. Silnou skupinou jsou také zmínky o potřebě další konzultace v průběhu úprav dokumentu ŠVP a realizace ve výuce.

Nejčastějšími odpověďmi byly tyto náměty a poznámky:

- Více osobních konzultací, zejména následnou konzultaci po úpravě ŠVP.
- K úspěšné realizaci ŠVP není potřeba jen naše práce a osobní přístup, ale rovněž další konzultace podobného charakteru jako byla tato.
- Mít právě možnost takto komorně probrat vše potřebné.
- Další osobní konzultace a finanční prostředky, konzultanta do praxe – tzn. rozbor konkrétních hospitací.
- Možnost pravidelných konzultací.
- Sdílet poznatky s jinými a hledání řešení.
- Zdokonalit se v metodách a práci s kompetencemi.

- Učební materiály pro žáky se speciálními vzdělávacími potřebami.
- Více aktivních pedagogů.
- Více včasných informací pro koordinátory a vedení školy o změnách.
- Motivované a "znalé" absolventy.
- Více žáků – více financí, více nadaných učitelů a spolupracujících rodičů.
- Méně početné skupiny, aby bylo možné jinak uspořádat třídu při vyučování.
- Pochopení rodičovské veřejnosti, že vzdělávání netradičními metodami má svou hodnotu.
- Individuální supervize vedení školy a učitelů.
- Více času na děti, méně administrativy.
- Dál pracovat s pedagogickým sborem, směřovat žáky k větší aktivitě a sebehodnocení – to někteří učitelé nezvládají.
- Hlavně budování týmové spolupráce ve sboru.
- Zvýšit význam vzdělávání a prestiž učitele, učitelky.

1. Vaše náměty, poznámky

Také v této otázce byl ponechán prostor na vyjádření škol. Zástupci škol velmi často děkovali za pomoc a rady konzultantů. Oceňovali možnost hovořit otevřeně o svých obavách, možných úskalích, ale i vizích. Velkou pomocí jim byly zkušenosti konzultantů z jejich vlastních škol.

Nejčastější odpovědi:

- Děkujeme za zprostředkování konzultace, doporučuji všem školám.
- Děkujeme za možnost nezávislé konzultace při zavádění ŠVP do praxe, za věcné připomínky, chválu i náměty na zkvalitnění obsahu dokumentu.
- Velmi hodnotíme nejen profesní přístup konzultantky, ale rovněž vstřícné jednání a individuální přístup.
- O konzultaci, i když v jiné problémové oblasti, budeme mít rozhodně zájem v dalším období.
- Konzultace předčila mé očekávání.
- Chválíme iniciativu NIDV, rad nikdy není dost.
- Každá podpora učitelů z vaší strany je dobrá.
- Děkujeme za rychlost vyřízení konzultanta, připravenost, přehlednost, konstruktivní připomínky.

- ŠVP jsme tvořili zodpovědně se snahou udělat ho co nejlepší a bez chyb. Včerejší konzultace nám ukázala, co musíme dotvořit, vylepšit.
- Dobrý nápad jak pomoci i malým školám.
- Prosíme o dostupnost možnosti konzultace s odborníkem vždy v případě potřeby.
- Chválíme fungující spolupráci mezi NIDV, konzultantkami a námi, děkujeme.
- Paní konzultantka byla velice dobře připravena, podrobně seznámena s naším ŠVP, tudíž jsme mohli hovořit ke konkrétním problémům.
- Tento projekt by měl být rozhodně dlouhodobě realizován.

3. Závěr

V Závěrečné zprávě z pilotní fáze projektu „Konzultační centrum k realizaci ŠVP ZV“ jsou shrnuty a zhodnoceny výsledky pilotního provozu KC, jehož cílem bylo ověřit účinnost a potřebnost služeb KC k podpoře probíhající kurikulární reformy na základních školách. Efektivita aktivit a poskytovaných služeb je posouzena na základě zpráv z konzultací, z jejich zhodnocení po stránce obsahové a statistické, a ze zpětných vazeb ze škol.

Během podzimního období 1. září – 5. prosinec 2008 se v rámci KC uskutečnilo 225 osobních konzultací na základních školách ČR, což je o 15 konzultací více, než bylo plánováno na začátku projektu. V současné době, i když je pilotní projekt ukončen, krajší pracovníci stále přijímají další žádosti škol o osobní konzultace, kterých evidujeme již několik desítek.

Úspěšná organizace a realizace takového množství konzultací během krátké doby potvrdila efektivitu vytvořeného systému poradenství. Počet zájemců ze strany škol poukazuje na potřebnost a smysluplnost takové služby školám v době reformy, která je pro pedagogické pracovníky a samotné školy velmi náročná. Rovněž zpětné vazby, ve kterých školy hodnotily organizaci konzultací, přípravu, vystupování a pomoc konzultantů, jednoznačně potvrzují přínos osobní konzultace.

Zavádění a realizace ŠPV v životě škol je postupným procesem, který bude v průběhu dalších let ověřován praxí. Školy, které se aktivně zajímají o žáky a možnosti, které jim mohou poskytnout k jejich individuálnímu rozvoji, budou neustále hledat cesty vedoucí ke zlepšení školní atmosféry a efektivitu výuky. Takový proces si zaslouží pozornost a podporu. Osobní konzultace se na základě výsledků z pilotního období jeví jako efektivní a užitečnou pomocí školám.