

**POROVNÁNÍ KRAJSKÝCH NORMATIVŮ
ONIV
STANOVENÝCH JEDNOTLIVÝMI KRAJSKÝMI ÚŘADY
PRO KRAJSKÉ A OBECNÍ ŠKOLSTVÍ
V ROCE 2008**

MATERIÁL MINISTERSTVA ŠKOLSTVÍ, MLÁDEŽE A TĚLOVÝCHOVY
č.j. 13 879/2008-26

ČERVENEC 2008

OBSAH

	Strana
I. Přehled jednotek výkonu pro jednotlivé krajské normativy	2
II. Vzájemné porovnání výše krajských normativů ONIV jednotlivých druhů škol a školských zařízení v roce 2008 a jejich vývoj v porovnání s rokem 2007	4
1. Mateřské školy s celodenním provozem	4
2. Základní školy tvořené pouze ročníky prvního stupně	5
3. Základní školy tvořené oběma stupni	6
a) První stupeň	6
b) Druhý stupeň	6
4. Školní družiny	8
5. Školní kluby	9
6. Školní stravování	9
a) Stravování, vzdělávající se v mateřské škole	9
b) Stravování, vzdělávající se v základní škole	10
c) Stravování, vzdělávající se ve střední škole, konzervatoři a vyšší odborné škole	10
d) Celodenně stravování	11
7. Domovy mládeže	13
a) Ubytování v domově mládeže, vzdělávající se ve střední škole nebo konzervatoři	13
b) Ubytování v domově mládeže, vzdělávající se ve vyšší odborné škole	13
8. Základní umělecké školy	14
9. Obory vzdělání poskytující střední vzdělání s maturitní zkouškou -obecná příprava (gymnázia)	15
a) 4leté gymnázium a vyšší stupeň 6letého a 8letého gymnázia	15
b) nižší stupeň 6letého a 8letého gymnázia	15
10. Obory vzdělání poskytující střední vzdělání s maturitní zkouškou (SOŠ)	17
11. Obory vzdělání poskytující střední vzdělání s maturitní zkouškou („L0“)	18
12. Obory vzdělání poskytující střední vzdělání s výučním listem („H“)	19
13. Obory vzdělání poskytující střední vzdělání s výučním listem („E“)	20
14. Obory vzdělání nástavbového studia („L5“)	21
15. Obory vzdělání poskytující vyšší odborné vzdělání	22
16. Obory vzdělání poskytující vzdělání v konzervatoři	23
17. Dětské domovy	24
III. Shrnutí	25
IV. Závěr	26
V. Příloha	

Nedílnou součástí materiálu je příloha, obsahující tabulky č. 1 až 4 (jejich úplný výčet je uveden v části V. materiálu)

POROVNÁNÍ KRAJSKÝCH NORMATIVŮ ONIV STANOVENÝCH JEDNOTLIVÝMI KRAJSKÝMI ÚŘADY V ROCE 2008

Materiál MŠMT č.j. 13 879/2008-26

Odbor 26 Ministerstva školství, mládeže a tělovýchovy (MŠMT) provedl porovnání průměrné výše ostatních neinvestičních výdajů ze státního rozpočtu připadajících na jednotku výkonu za rok, stanovených jednotlivými krajskými úřady (KÚ) v roce 2008 na základě vyhlášky č. 492/2005 Sb., o krajských normativních, ve znění pozdějších předpisů, pro jednotky výkonu realizované v jednotlivých hlavních druzích škol a druzích a typech školských zařízení na území kraje (dále jen „normativ ONIV“).

Z prostředků ONIV jsou ze státního rozpočtu poskytovány finanční prostředky na výdaje vymezené v § 160 odst. 1 písm. c) a d) zákona č. 561/2004 Sb., o předškolním, základním, středním, vyšším odborném a jiném vzdělávání (školský zákon), ve znění pozdějších předpisů, a to např. na výdaje na učební pomůcky, školní potřeby a učebnice, pokud jsou podle školského zákona poskytovány bezplatně, výdaje na další vzdělávání pedagogických pracovníků či tzv. ostatní náklady vyplývající z pracovněprávních vztahů.

Zdrojem dat byly údaje normativního rozpisu rozpočtu na rok 2008, které jsou krajské úřady na základě § 7 vyhlášky o krajských normativních povinně zveřejnit nejpozději 30 dnů od obdržení rozpisu rozpočtu z MŠMT.

Porovnání krajských normativů ONIV navazuje na materiál MŠMT č.j. 12 014/2008-26 „Porovnání krajských normativů mzdových prostředků stanovených jednotlivými krajskými úřady pro krajské a obecní školství v roce 2008“, který byl zaměřen na porovnání krajských normativů mzdových prostředků jakožto nejpodstatnější části z hodnoty finančního normativu pro jednotlivé druhy škol a druhy a typy školských zařízení.

Doplněním materiálu analyzujícího výši mzdové části krajského normativu o následující porovnání normativů ONIV tedy vznikl kompletní a ucelený přehled o výši finančních normativů, stanovených jednotlivými krajskými úřady pro dané jednotky výkonu pro rok 2008. Oba materiály jsou k dispozici na internetových stránkách MŠMT v sekci Ekonomika školství.

I. PŘEHLED JEDNOTEK VÝKONU PRO JEDNOTLIVÉ KRAJSKÉ NORMATIVY

V následujícím přehledu jsou uvedeny jednotky výkonu, u kterých bylo provedeno porovnání výše normativu ONIV.

1. Mateřské školy s celodenním provozem (MŠ)

Jednotkou výkonu je 1 dítě v mateřské škole nebo třídě s celodenním provozem.

2. Základní školy tvořené pouze ročníky prvního stupně (ZŠ pouze s I. stupněm)

Jednotkou výkonu je 1 žák v základní škole tvořené pouze ročníky prvního stupně.

3. Základní školy tvořené oběma stupni (ZŠ úplné)

a) První stupeň základní školy tvořené oběma stupni

Jednotkou výkonu je 1 žák v prvním stupni základní školy tvořené oběma stupni.

b) Druhý stupeň základní školy tvořené oběma stupni

Jednotkou výkonu je 1 žák v druhém stupni základní školy tvořené oběma stupni.

4. Školní družiny (ŠD)

Jednotkou výkonu je 1 žák ve školní družině, který je přijat k pravidelné denní docházce.

5. Školní kluby (ŠK)

Jednotkou výkonu je 1 žák, kterému školní klub zajišťuje naplnění volného času zájmovou činností se zaměřením na různé oblasti, který se zároveň vzdělává v ZŠ, v ZŠ speciální, v nižším stupni šestiletého nebo osmiletého gymnázia nebo v odpovídajících ročnících v osmiletém vzdělávacím programu konzervatoře.

6. Školní stravování ve školních jídelnách

Jednotkou výkonu je:

a) 1 stravovaný, který se zároveň vzdělává v mateřské škole, pro něhož je v rámci školního stravování ve školní jídelně poskytován oběd a alespoň 1 předcházející nebo navazující doplňkové jídlo,

b) 1 stravovaný, který se zároveň vzdělává v základní škole, pro něhož je v rámci školního stravování ve školní jídelně poskytován oběd,

c) 1 stravovaný, který se zároveň nevzdělává v mateřské ani v základní škole, pro něhož je v rámci školního stravování ve školní jídelně poskytován oběd (tj. žáci středních škol a konzervatoří a studenti vyšších odborných škol),

d) 1 stravovaný, který se zároveň nevzdělává v mateřské ani v základní škole, pro něhož je v rámci školního stravování ve školní jídelně poskytován alespoň oběd a večeře (dále jen celodenní stravování).

7. Domovy mládeže (DM)

Jednotkou výkonu je 1 ubytovaný v domově mládeže, který se zároveň vzdělává:

a) ve střední škole nebo konzervatoři,

b) ve vyšší odborné škole.

8. Základní umělecké školy (ZUŠ)

Jednotkou výkonu je 1 žák v uměleckém oboru v základní umělecké škole v jednotlivé formě výuky, který se zároveň vzdělává v základní škole, v denní formě vzdělávání ve střední škole, v denní formě vzdělávání v konzervatoři nebo v denní formě vzdělávání ve vyšší odborné škole nebo je dítětem před zahájením plnění povinné školní docházky.

9. Střední školy (SŠ, tj. gymnázia, střední odborné školy, střední odborná učiliště)

Jednotkou výkonu je 1 žák v oboru vzdělání ve střední škole v denní formě vzdělávání.

10. Nástavbové studium

Jednotkou výkonu je 1 žák v oboru vzdělání v nástavbovém studiu v denní formě vzdělávání.

11. Vyšší odborné školy (VOŠ)

Jednotkou výkonu je 1 student v oboru vzdělání ve vyšší odborné škole v denní formě vzdělávání.

12. Konzervatoře

Jednotkou výkonu je 1 žák v oboru vzdělání v konzervatoři v denní formě vzdělávání.

13. Dětské domovy

Jednotkou výkonu je 1 lůžko z celkové lůžkové kapacity zapsané ve školském rejstříku pro děti umístěné v dětských domovech.

II. VZÁJEMNÉ POROVNÁNÍ VÝŠE KRAJSKÝCH NORMATIVŮ ONIV JEDNOTLIVÝCH DRUHŮ ŠKOL A ŠKOLSKÝCH ZAŘÍZENÍ V ROCE 2008 A JEJICH VÝVOJ V POROVNÁNÍ S ROKEM 2007

Kompletní přehled o výši normativů ONIV stanovených jednotlivými kraji pro rok 2008 přináší tabulka č. 1 přílohy. Meziroční porovnání hodnot je uvedeno v tabulce č. 2 přílohy. V Případě Magistrátu hlavního města Prahy jsou v přehledových tabulkách č. 1 a 2 u oborů vzdělání středních škol a nástavbového studia uvedeny pro potřebu mezikrajského porovnání nejčastěji stanovené hodnoty, neboť Magistrát hlavního města Prahy jako jediný stanovil v roce 2008 rozdílné hodnoty normativu ONIV pro jednotlivé obory vzdělání, zatímco ostatní krajské úřady stanovily jednu hodnotu normativu ONIV platnou pro všechny obory vzdělání. Hodnoty normativu ONIV stanoveného Magistrátem hlavního města Prahy jsou uvedeny v tabulce č. 3 materiálu. KÚ Zlínského kraje kromě hodnot normativu ONIV uvedených v tabulce č. 1 stanovil navíc odlišné hodnoty normativu ONIV pro obory zahrnující výuku k získání řidičského oprávnění (viz tabulka č. 4 přílohy).

V případě porovnání hodnot normativu ONIV stanovených jednotlivými krajskými úřady pro rok 2008 s hodnotami stanovenými v předchozích dvou letech jsou v tabulce č. 2 přílohy i v následujícím porovnání použity pro rok 2008 u Hlavního města Prahy v případě oborů vzdělání středních škol a oborů vzdělání nástavbového studia (tj. obory vzdělání s označením v kódu oboru „M“, „H“, „L0“, „E“, „L5“) nejčastěji stanovené hodnoty normativu ONIV. Stejně tak pro rok 2006 jsou u Plzeňského kraje pro potřebu srovnání použity u oborů vzdělání středních škol, vyšších odborných škol a nástavbového studia nejčastěji stanovené hodnoty a navíc u mateřských škol, základních škol, školního stravování a základních uměleckých škol průměrné hodnoty stanovených normativů ONIV, neboť KÚ Plzeňského kraje stanovil pro rok 2006 v případě mateřských škol, základních škol a školního stravování více hodnot normativu ONIV v závislosti na počtu výkonů a v případě základních uměleckých škol, oborů vzdělání středních škol, vyšších odborných škol a nástavbového studia hodnoty normativu ONIV pro jednotlivé obory vzdělání (konkrétní hodnoty stanovené Plzeňským krajem v roce 2006 byly uvedeny v materiálu č.j. 20 241/2006-45).

Normativ ONIV byl porovnáván u jednotek výkonu realizovaných ve vybraných hlavních druzích škol a druzích a typech školských zařízení.

1. MATEŘSKÉ ŠKOLY S CELODENNÍM PROVOZEM (MŠ)

Nejvyšší a nejnižší hodnoty normativu ONIV v r. 2008 (v Kč/dítě)			Největší a nejmenší snížení, popř. zvýšení normativu ONIV 2008/2007 (v %)		
1.	KÚ Jihomoravského kraje	345,-	1.	KÚ Libereckého kraje	-34,48
2.	KÚ krajů Plzeňského a Moravskoslezského	280,-	2.	KÚ Středočeského kraje	-30,00
4.	KÚ Zlínského kraje	248,-	3.	KÚ Karlovarského kraje	-28,57
12.	KÚ Středočeského kraje	168,-	12.	KÚ Zlínského kraje	-17,33
13.	KÚ kraje Vysočina	155,-	13.	KÚ Královéhradeckého kraje	-10,00
14.	KÚ Ústeckého kraje	136,-	14.	KÚ Plzeňského kraje	-6,67

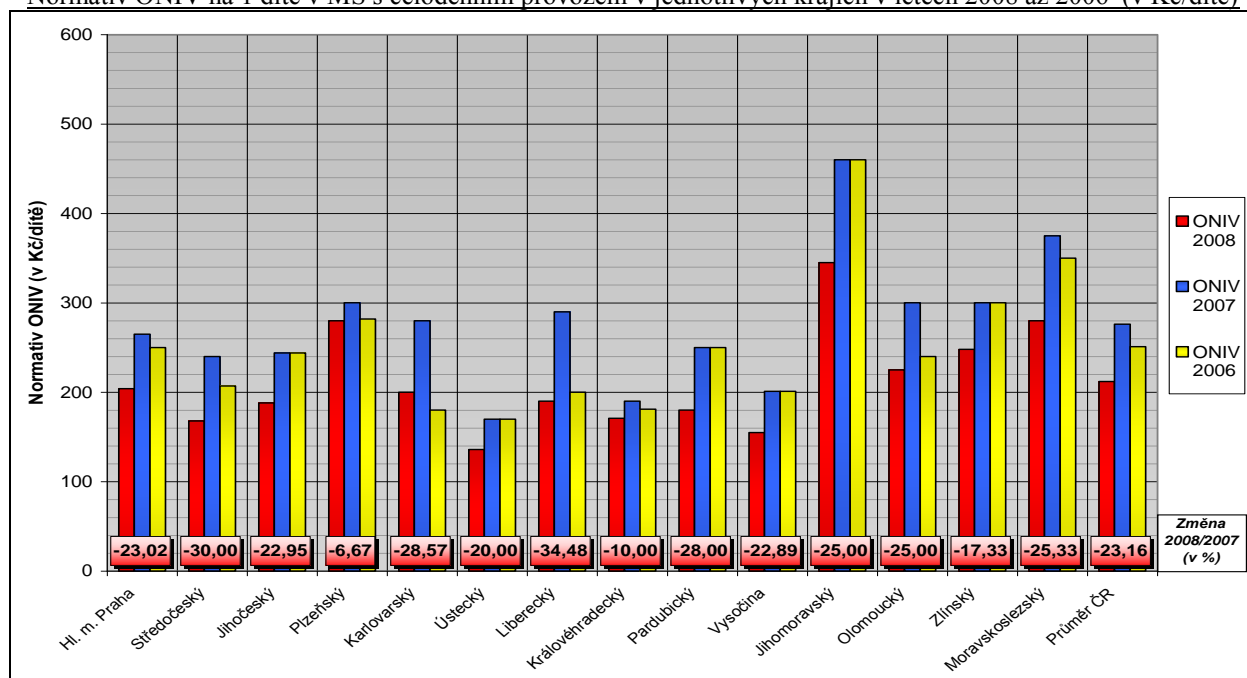
Průměrná hodnota normativu ONIV v roce 2008 činí 212 Kč/dítě, což je o 23,16 % (o 64 Kč) méně než v loňském roce.

Nejvyšší hodnota normativu ONIV představuje 253,68 % z nejnižší hodnoty.

Rozdíl mezi nejvyšší a nejnižší hodnotou činí 209 Kč na dítě. V porovnání s rokem 2007, kdy rozdíl mezi nejvyšší a nejnižší hodnotou činil 290 Kč na dítě, tedy došlo k jeho snížení.

Všechny KÚ přistoupily ke snížení normativu ONIV (průměrné snížení oproti roku 2007 činí 22,80 %).

Normativ ONIV na 1 dítě v MŠ s celodenním provozem v jednotlivých krajích v letech 2008 až 2006 (v Kč/dítě)



2. ZÁKLADNÍ ŠKOLY TVOŘENÉ POUZE ROČNÍKY PRVNÍHO STUPNĚ

Nejvyšší a nejnižší hodnoty normativu ONIV v r. 2008 (v Kč/žáka)		Největší a nejmenší snížení, popř. zvýšení normativu ONIV 2008/2007 (v %)		
1.	KÚ kraje Vysočina	1 114,-	1. KÚ Středočeského kraje	-30,00
2.	KÚ Jihomoravského kraje	1 087,-	2. KÚ Moravskoslezského kraje	-27,69
3.	KÚ Olomouckého kraje	1 072,-	3. KÚ Karlovarského kraje	-26,50
12.	KÚ Středočeského kraje	770,-	12. KÚ Zlínského kraje	-17,50
13.	KÚ Ústeckého kraje	739,-	13. KÚ Libereckého kraje	-16,36
14.	Magistrát hl. m. Prahy	647,-	14. KÚ Plzeňského kraje	-10,53

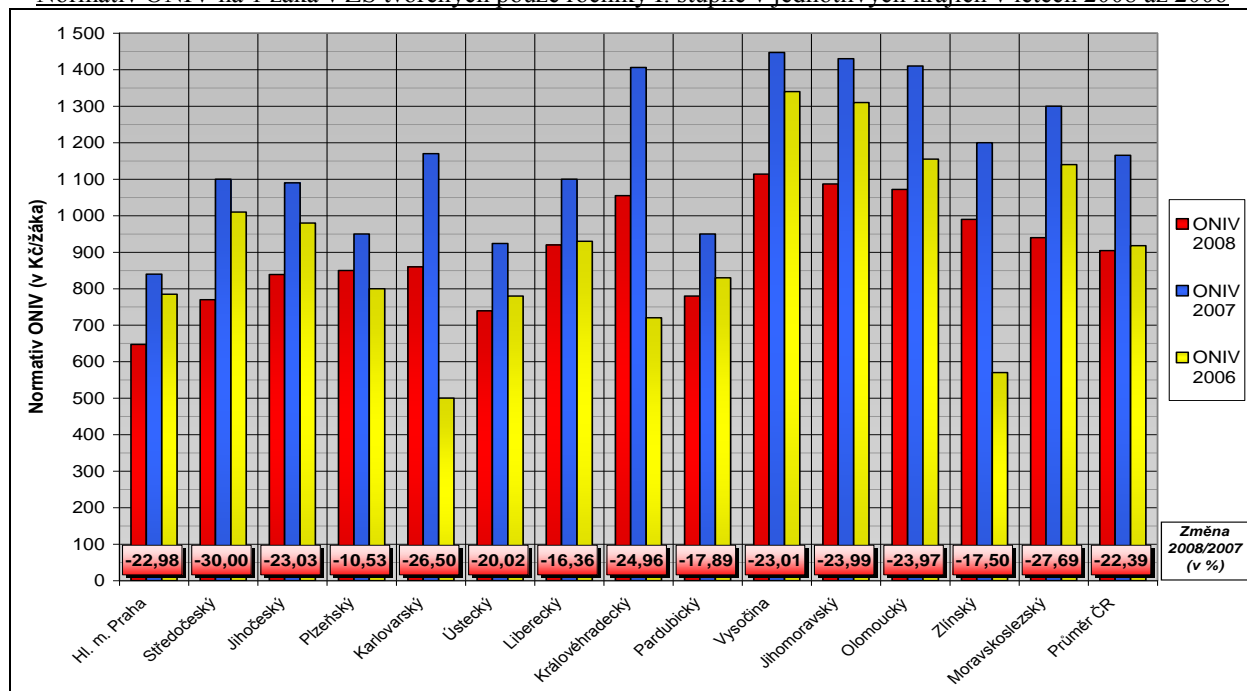
Průměrná hodnota normativu ONIV v roce 2008 činí 905 Kč/žáka, což je o 22,39 % (o 261 Kč) méně než v loňském roce.

Nejvyšší hodnota normativu ONIV představuje 172,18 % z nejnižší hodnoty.

Rozdíl mezi nejvyšší a nejnižší hodnotou činí 467 Kč na žáka. V porovnání s rokem 2007, kdy rozdíl mezi nejvyšší a nejnižší hodnotou činil 607 Kč na žáka, tedy došlo k jeho snížení.

Všechny KÚ přistoupily ke snížení normativu ONIV (průměrné snížení oproti roku 2007 činí 22,03 %).

Normativ ONIV na 1 žáka v ZŠ tvořených pouze ročníky I. stupně v jednotlivých krajích v letech 2008 až 2006



3. ZÁKLADNÍ ŠKOLY TVOŘENÉ OBĚMA STUPNI

a) PRVNÍ STUPEŇ

Nejvyšší a nejnižší hodnoty normativu ONIV v r. 2008 (v Kč/žáka)			Největší a nejmenší snížení, popř. zvýšení normativu ONIV 2008/2007 (v %)		
1.	KÚ Zlínského kraje	880,-	1.	KÚ Libereckého kraje	-34,55
2.	KÚ Královéhradeckého kraje	822,-	2.	KÚ Středočeského kraje	-30,00
3.	KÚ kraje Vysočina	793,-	3.	KÚ Karlovarského kraje	-26,17
12.	KÚ Ústeckého kraje	555,-	12.	KÚ Pardubického kraje	-18,67
13.	KÚ Středočeského kraje	539,-	13.	KÚ Zlínského kraje	-17,37
14.	Magistrát hl. m. Prahy	437,-	14.	KÚ Plzeňského kraje	-7,14

Průměrná hodnota normativu ONIV v roce 2008 činí 688 Kč/žáka, což je o 23,38 % (o 210 Kč) méně než v loňském roce.

Nejvyšší hodnota normativu ONIV představuje 201,37 % z nejnižší hodnoty.

Rozdíl mezi nejvyšší a nejnižší hodnotou činí 443 Kč na žáka. V porovnání s rokem 2007, kdy rozdíl mezi nejvyšší a nejnižší hodnotou činil 533 Kč na žáka, tedy došlo k jeho snížení.

Všechny KÚ přistoupily ke snížení normativu ONIV (průměrné snížení oproti roku 2007 činí 22,89 %).

b) DRUHÝ STUPEŇ

Nejvyšší a nejnižší hodnoty normativu ONIV v r. 2008 (v Kč/žáka)			Největší a nejmenší snížení, popř. zvýšení normativu ONIV 2008/2007 (v %)		
1.	KÚ kraje Vysočina	793,-	1.	KÚ Středočeského kraje	-30,00
2.	KÚ krajů Jihomoravského a Olomouckého	760,-	2.	KÚ Karlovarského kraje	-25,97
4.	KÚ Libereckého kraje	720,-	3.	KÚ Královéhradeckého kraje	-24,93
12.	KÚ Ústeckého kraje	555,-	12.	KÚ Pardubického kraje	-18,67
13.	KÚ Středočeského kraje	539,-	13.	KÚ Zlínského kraje	-17,65
14.	Magistrát hl. m. Prahy	437,-	14.	KÚ Plzeňského kraje	-7,69

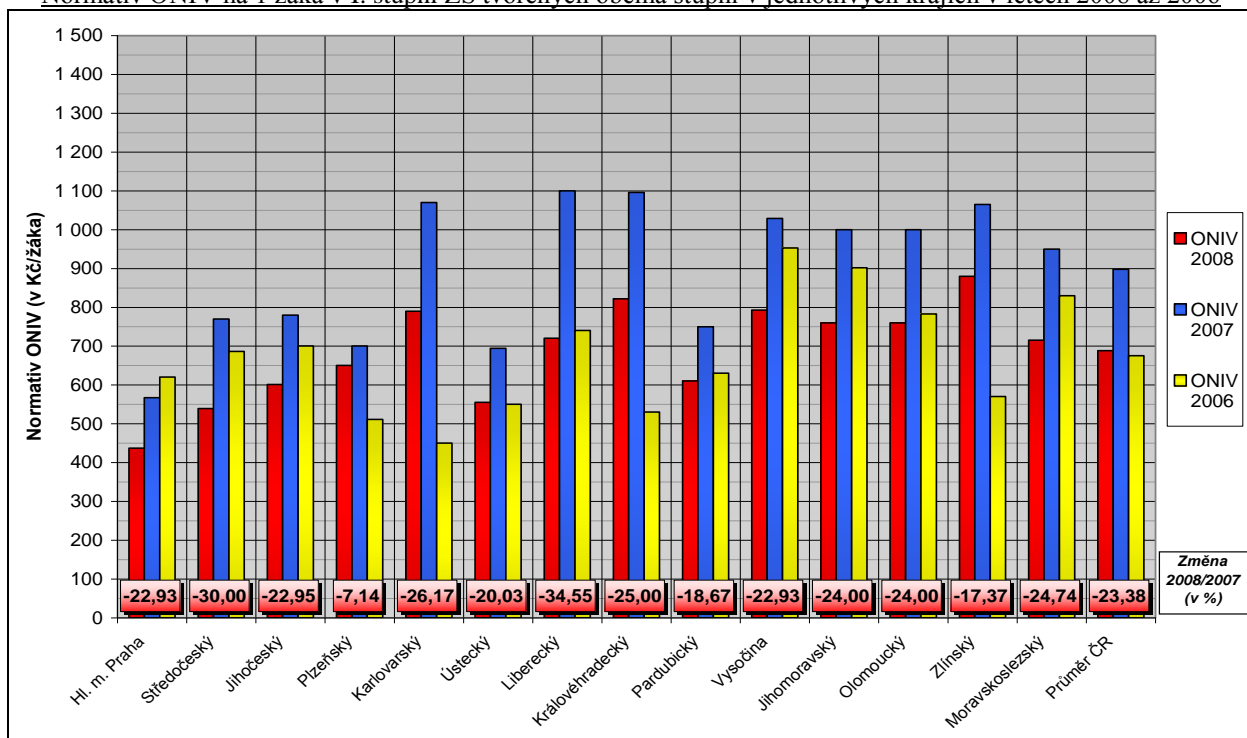
Průměrná hodnota normativu ONIV v roce 2008 činí 628 Kč/žáka, což je o 22,28 % (o 180 Kč) méně než v loňském roce.

Nejvyšší hodnota normativu ONIV představuje 181,46 % z nejnižší hodnoty.

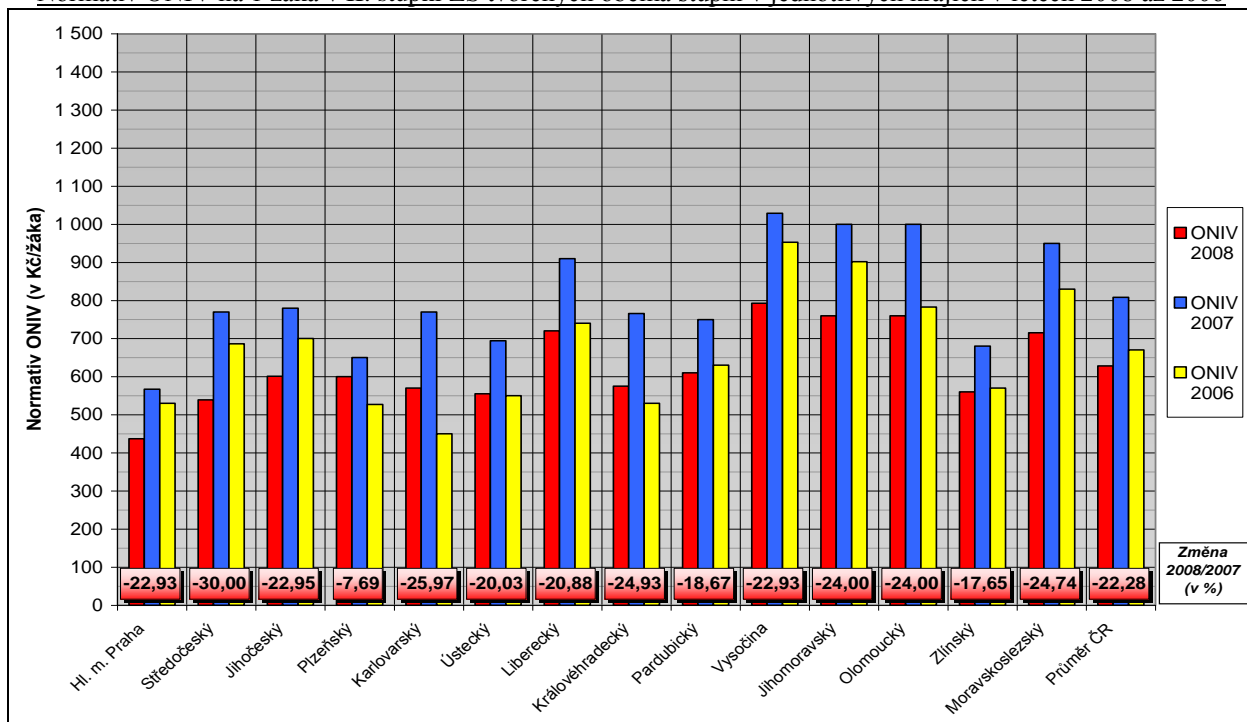
Rozdíl mezi nejvyšší a nejnižší hodnotou činí 356 Kč na žáka. V porovnání s rokem 2007, kdy rozdíl mezi nejvyšší a nejnižší hodnotou činil 462 Kč na žáka, tedy došlo k jeho snížení.

Všechny KÚ přistoupily ke snížení normativu ONIV (průměrné snížení oproti roku 2007 činí 21,96 %).

Normativ ONIV na 1 žáka v I. stupni ZŠ tvořených oběma stupni v jednotlivých krajích v letech 2008 až 2006



Normativ ONIV na 1 žáka v II. stupni ZŠ tvořených oběma stupni v jednotlivých krajích v letech 2008 až 2006



4. ŠKOLNÍ DRUŽINY (ŠD)

Nejvyšší a nejnižší hodnoty normativu ONIV v r. 2008 (v Kč/žáka)			Největší a nejmenší snížení, popř. zvýšení normativu ONIV 2008/2007 (v %)		
1.	KÚ Plzeňského kraje	70,-	1.	KÚ Moravskoslezského kraje	-33,93
2.	KÚ Moravskoslezského kraje	37,-	2.	KÚ krajů Libereckého a Pardubického	-33,33
3.	KÚ Jihomoravského kraje	23,-	4.	KÚ kr. Středočeského a Zlínského	-30,00
9.	Magistrát hl. m. Prahy a KÚ krajů Královéhradeckého a Vysočina	10,-	8.	KÚ krajů Jihočeského, Karlovarského a Ústeckého	-20,00
12.	KÚ krajů Karlovarského a Ústeckého	8,-	11.	KÚ Plzeňského kraje	-9,09
14.	KÚ Zlínského kraje	7,-	12.	Magistrát hl. m. Prahy a KÚ krajů Královéhradeckého a Vysočina	0,00

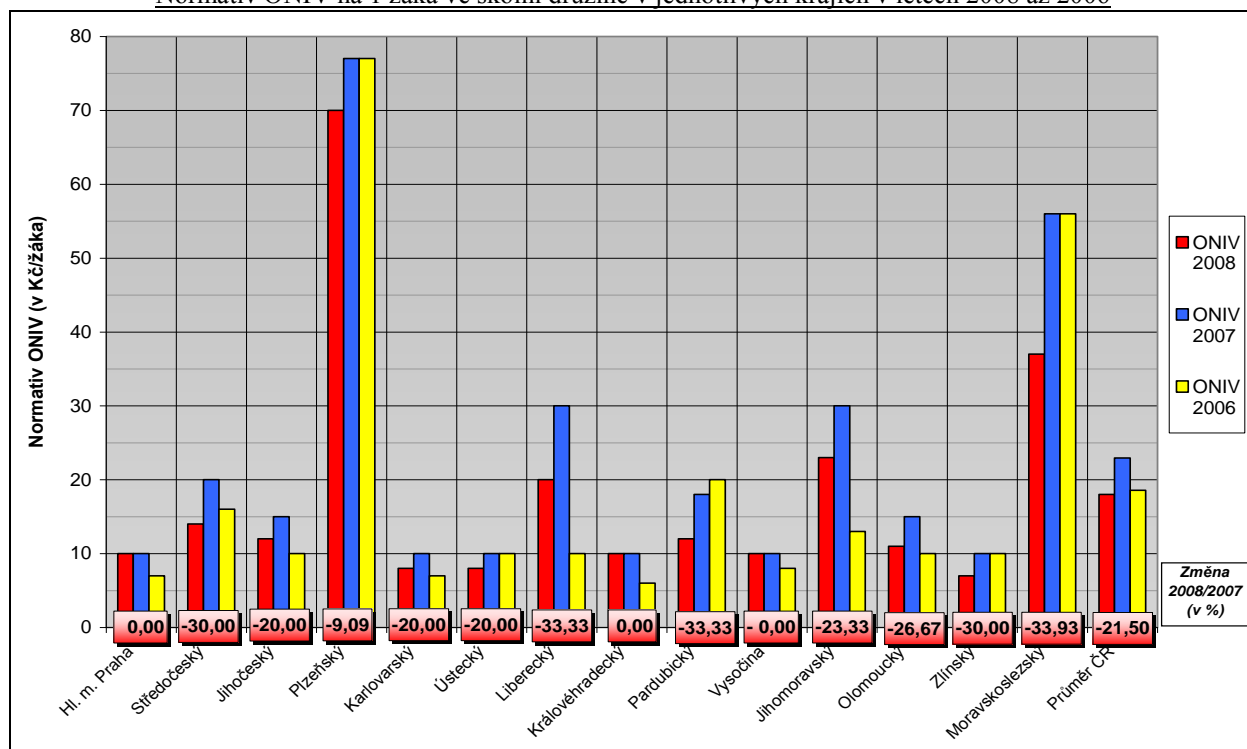
Průměrná hodnota normativu ONIV v roce 2008 činí 18 Kč/žáka, což je o 21,50 % (o 5 Kč) méně než v loňském roce.

Nejvyšší hodnota normativu ONIV představuje 1 000 % z nejnižší hodnoty.

Rozdíl mezi nejvyšší a nejnižší hodnotou činí 63 Kč na žáka. V porovnání s rokem 2007, kdy rozdíl mezi nejvyšší a nejnižší hodnotou činil 67 Kč na žáka, tedy došlo k jeho snížení.

Totožnou hodnotu normativu ONIV jako v loňském roce stanovily 3 KÚ (Magistrát hl. m. Prahy a KÚ krajů Královéhradeckého a Vysočina), u ostatních KÚ došlo k jeho snížení (průměrné snížení oproti roku 2007 činí 25,43 %).

Normativ ONIV na 1 žáka ve školní družině v jednotlivých krajích v letech 2008 až 2006



5. ŠKOLNÍ KLUBY (ŠK)

Nejvyšší a nejnižší hodnoty normativu ONIV v r. 2008 (v Kč/žáka)			Největší a nejmenší snížení, popř. zvýšení normativu ONIV 2008/2007 (v %)		
1.	KÚ Plzeňského kraje	50,-	1.	KÚ Zlínského kraje	-40,00
2.	KÚ Moravskoslezského kraje	37,-	2.	KÚ Moravskoslezského kraje	-33,93
3.	KÚ Libereckého kraje	20,-	3.	KÚ Libereckého kraje	-33,33
12.	KÚ Zlínského kraje	6,-	11.	KÚ Plzeňského kraje	-7,41
13.	KÚ Královéhradeckého kraje	5,-	12.	Magistrát hl. m. Prahy a KÚ kraje Vysočina	0,00
14.	KÚ Ústeckého kraje	4,-	14.	KÚ Královéhradeckého kraje	+150,00

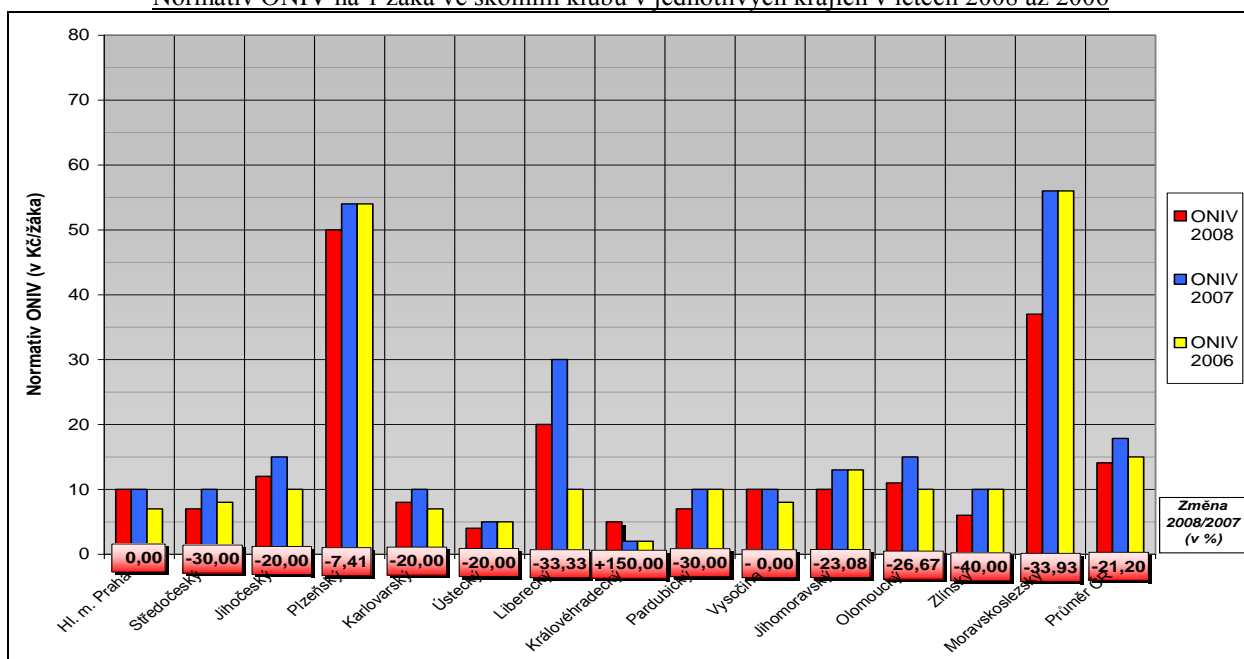
Průměrná hodnota normativu ONIV v roce 2008 činí 14 Kč/žáka, což je o 21,20 % (o 4 Kč) méně než v loňském roce.

Nejvyšší hodnota normativu ONIV představuje 1 250 % z nejnižší hodnoty.

Rozdíl mezi nejvyšší a nejnižší hodnotou činí 46 Kč na žáka. V porovnání s rokem 2007, kdy rozdíl mezi nejvyšší a nejnižší hodnotou činil 54 Kč na žáka, tedy došlo k jeho snížení.

Totožnou hodnotu normativu ONIV jako v loňském roce stanovily Magistrát hl. m. Prahy a KÚ kraje Vysočina, KÚ Královéhradeckého kraje přistoupil ke zvýšení normativu ONIV (o 150 %, tj. o 3 Kč). U ostatních 11 KÚ došlo k jeho snížení (průměrné snížení oproti roku 2007 činí 25,86 %).

Normativ ONIV na 1 žáka ve školním klubu v jednotlivých krajích v letech 2008 až 2006



6. ŠKOLNÍ STRAVOVÁNÍ VE ŠKOLNÍCH JÍDELNÁCH

a) STRAVOVÁNÍ, VZDĚLÁVAJÍCÍ SE V MATEŘSKÉ ŠKOLE

Nejvyšší a nejnižší hodnoty normativu ONIV v r. 2008 (v Kč/stravovaného)			Největší a nejmenší snížení, popř. zvýšení normativu ONIV 2008/2007 (v %)		
1.	KÚ Plzeňského kraje	68,-	1.	KÚ Libereckého kraje	-30,77
2.	KÚ Olomouckého kraje	64,-	2.	KÚ Olomouckého kraje	-30,43
3.	KÚ Zlínského kraje	62,-	3.	KÚ krajů Středočeského a Karlovarského kraje	-30,00

12.	KÚ Pardubického kraje	39,-	12.	KÚ Zlínského kraje	-10,14
13.	KÚ Ústeckého kraje	38,-	13.	KÚ Královéhradeckého kraje	-9,62
14.	KÚ Karlovarského kraje	35,-	14.	KÚ Plzeňského kraje	-2,86

Průměrná hodnota normativu ONIV v roce 2008 činí 49 Kč/stravovaného, což je o 21,98 % (o 14 Kč) méně než v loňském roce.

Nejvyšší hodnota normativu ONIV představuje 194,29 % z nejnižší hodnoty.

Rozdíl mezi nejvyšší a nejnižší hodnotou činí 33 Kč na stravovaného. V porovnání s rokem 2007, kdy rozdíl mezi nejvyšší a nejnižší hodnotou činil 45 Kč na stravovaného, tedy došlo k jeho snížení.

Všechny KÚ přistoupily ke snížení normativu ONIV (průměrné snížení oproti roku 2007 činí 21,96 %).

b) STRAVOVÁNÍ, VZDĚLÁVAJÍCÍ SE V ZÁKLADNÍ ŠKOLE

Nejvyšší a nejnižší hodnoty normativu ONIV v r. 2008 (v Kč/stravovaného)			Největší a nejmenší snížení, popř. zvýšení normativu ONIV 2008/2007 (v %)		
1.	KÚ Plzeňského kraje	68,-	1.	KÚ krajů Karlovarského a Olomouckého	-30,00
2.	KÚ Zlínského kraje	62,-	3.	KÚ Středočeského kraje	-28,89
3.	KÚ Olomouckého kraje	49,-	4.	KÚ Libereckého kraje	-27,27
11.	KÚ krajů Karlovarského a Pardubického	35,-	12.	KÚ Zlínského kraje	-10,14
13.	KÚ Středočeského kraje	32,-	13.	KÚ Královéhradeckého kraje	-9,62
14.	KÚ Ústeckého kraje	27,-	14.	KÚ Plzeňského kraje	+13,33

Průměrná hodnota normativu ONIV v roce 2008 činí 44 Kč/stravovaného, což je o 19,84 % (o 11 Kč) méně než v loňském roce.

Nejvyšší hodnota normativu ONIV představuje 251,85 % z nejnižší hodnoty.

Rozdíl mezi nejvyšší a nejnižší hodnotou činí 41 Kč na stravovaného. V porovnání s rokem 2007, kdy rozdíl mezi nejvyšší a nejnižší hodnotou činil 37 Kč na stravovaného, tedy došlo k jeho zvýšení.

KÚ Plzeňského kraje přistoupil ke zvýšení normativu ONIV (o 13,33 %, tj. o 8 %), u ostatních KÚ došlo k jeho snížení (průměrné snížení oproti roku 2007 činí 22,70 %).

c) STRAVOVÁNÍ, VZDĚLÁVAJÍCÍ SE VE STŘEDNÍ ŠKOLE, KONZERVATOŘI A VYŠŠÍ ODBORNÉ ŠKOLE

Nejvyšší a nejnižší hodnoty normativu ONIV v r. 2008 (v Kč/stravovaného)			Největší a nejmenší snížení, popř. zvýšení normativu ONIV 2008/2007 (v %)		
1.	KÚ Jihočeského kraje	104,-	1.	KÚ krajů Karlovarského a Olomouckého	-30,00
2.	KÚ Plzeňského kraje	68,-	3.	KÚ Středočeského kraje	-28,89
3.	KÚ Zlínského kraje	62,-	4.	KÚ Libereckého kraje	-27,27
11.	Magistrát hl. m. Prahy	38,-	12.	KÚ Zlínského kraje	-10,14
12.	KÚ krajů Karlovarského a Pardubického	35,-	13.	KÚ Královéhradeckého kraje	-9,62
14.	KÚ Středočeského kraje	32,-	14.	KÚ Plzeňského kraje	+13,33

Průměrná hodnota normativu ONIV v roce 2008 činí 51 Kč/stravovaného, což je o 20,31 % (o 13 Kč) méně než v loňském roce.

Nejvyšší hodnota normativu ONIV představuje 325,00 % z nejnižší hodnoty.

Rozdíl mezi nejvyšší a nejnižší hodnotou činí 72 Kč na stravovaného. V porovnání s rokem 2007, kdy rozdíl mezi nejvyšší a nejnižší hodnotou činil 90 Kč na stravovaného, tedy došlo k jeho snížení.

KÚ Plzeňského kraje přistoupil ke zvýšení normativu ONIV (o 13,33 %, tj. o 8 Kč), u ostatních KÚ došlo k jeho snížení (průměrné snížení oproti roku 2007 činí 22,85 %).

d) CELODENNĚ STRAVOVANÍ

Nejvyšší a nejnižší hodnoty normativu ONIV v r. 2008 (v Kč/stravovaného)			Největší a nejmenší snížení, popř. zvýšení normativu ONIV 2008/2007 (v %)		
1.	KÚ Jihočeského kraje	104,-	1.	KÚ Karlovarského kraje	-35,71
2.	Magistrát hl. m. Prahy a KÚ Jihomoravského kraje	100,-	2.	KÚ Libereckého kraje	-31,58
4.	KÚ Olomouckého kraje	98,-	3.	KÚ krajů Středočeského a Olomouckého	-30,00
12.	KÚ Moravskoslezského kraje	60,-	12.	KÚ Královéhradeckého kraje	-9,47
13.	KÚ Ústeckého kraje	50,-	13.	KÚ Plzeňského kraje	-2,86
14.	KÚ Karlovarského kraje	45,-	14.	Magistrát hl. m. Prahy	0,00

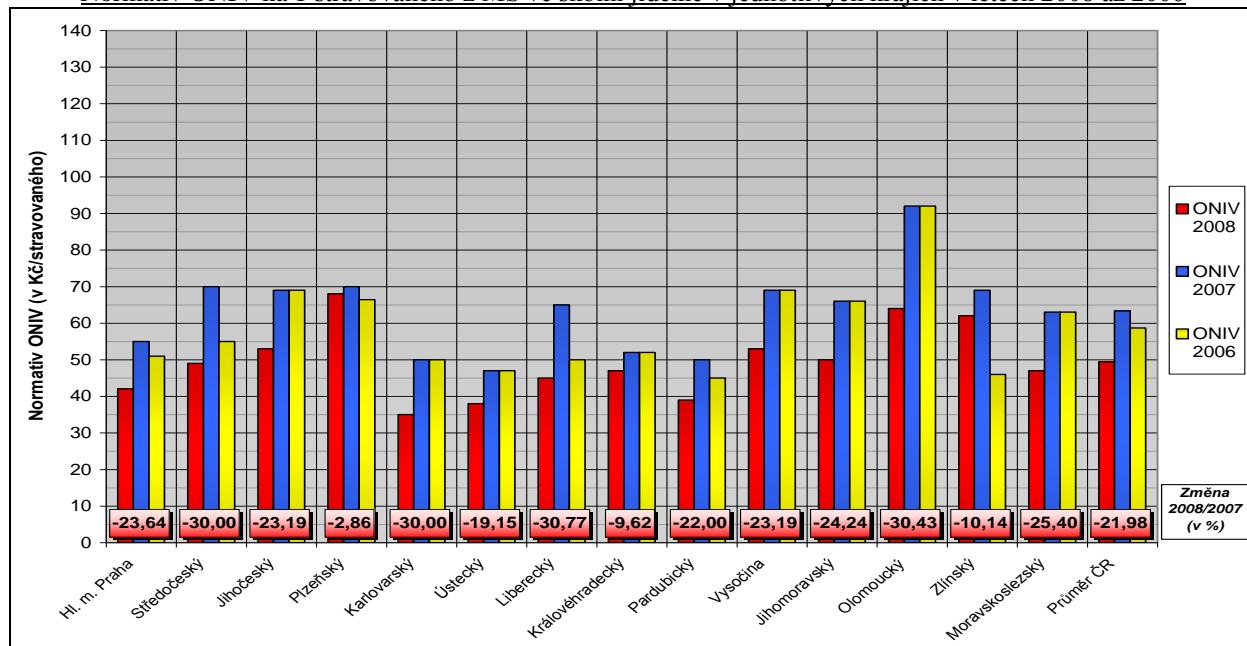
Průměrná hodnota normativu ONIV v roce 2008 činí 74 Kč/stravovaného, což je o 21,10 % (o 20 Kč) méně než v loňském roce.

Nejvyšší hodnota normativu ONIV představuje 231,11 % z nejnižší hodnoty.

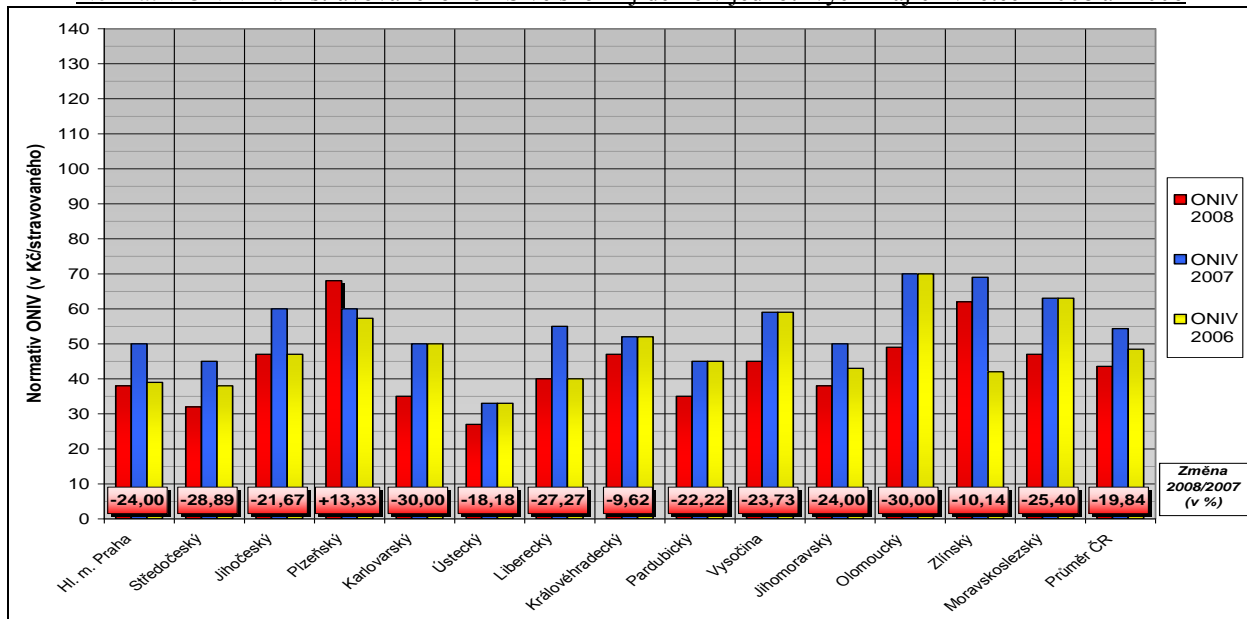
Rozdíl mezi nejvyšší a nejnižší hodnotou činí 59 Kč na stravovaného. V porovnání s rokem 2007, kdy rozdíl mezi nejvyšší a nejnižší hodnotou činil 77 Kč na stravovaného, tedy došlo k jeho snížení.

Totožnou hodnotu normativu ONIV jako v loňském roce stanovil Magistrát hl. m. Prahy, u ostatních KÚ došlo k jeho snížení (průměrné snížení oproti roku 2007 činí 22,12 %).

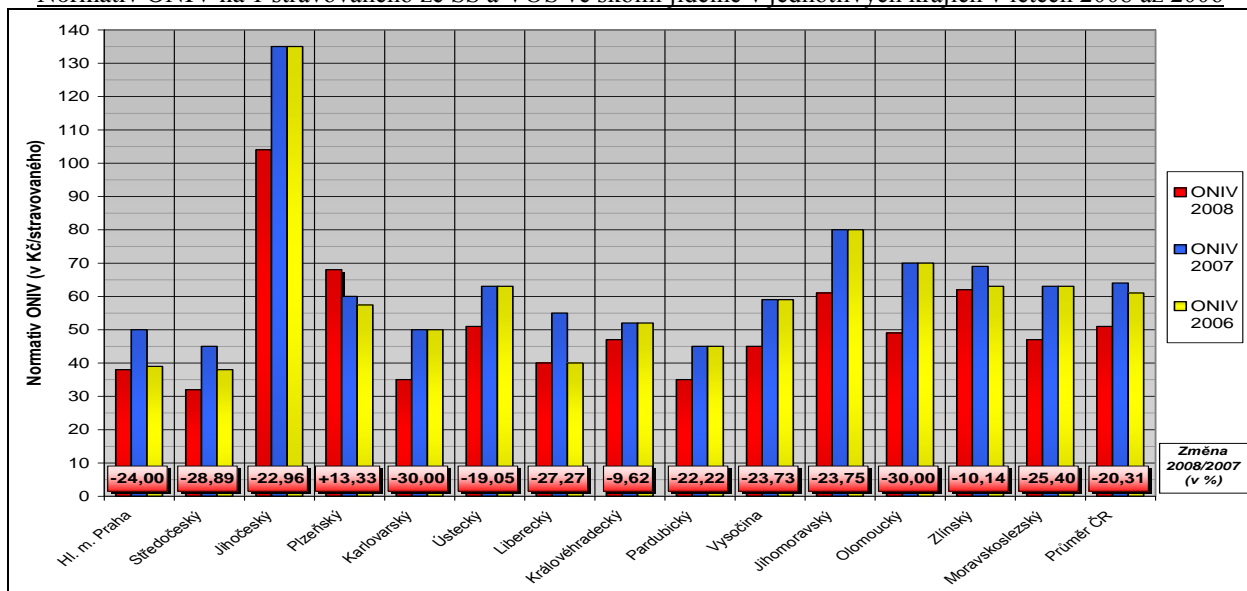
Normativ ONIV na 1 stravovaného z MŠ ve školní jídelně v jednotlivých krajích v letech 2008 až 2006



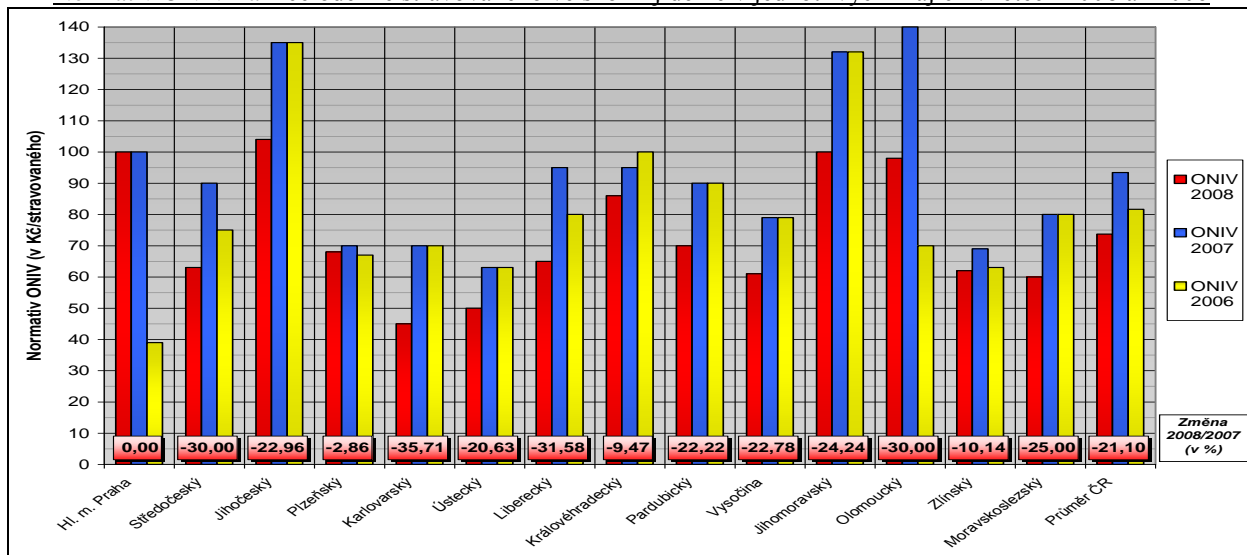
Normativ ONIV na 1 stravovaného ze ŽŠ ve školní jídelně v jednotlivých krajích v letech 2008 až 2006



Normativ ONIV na 1 stravovaného ze ŠŠ a VOŠ ve školní jídelně v jednotlivých krajích v letech 2008 až 2006



Normativ ONIV na 1 celodenně stravovaného ve školní jídelně v jednotlivých krajích v letech 2008 až 2006



7. DOMOVY MLÁDEŽE (DM)

a) UBYTOVANÍ V DOMOVĚ MLÁDEŽE, VZDĚLÁVAJÍCÍ SE VE STŘEDNÍ ŠKOLE NEBO KONZERVATOŘI

Nejvyšší a nejnižší hodnoty normativu ONIV v r. 2008 (v Kč/ubytovaného)			Největší a nejmenší snížení, popř. zvýšení normativu ONIV 2008/2007 (v %)		
1.	KÚ Karlovarského kraje	400,-	1.	KÚ Pardubického kraje	-32,00
2.	KÚ Jihočeského kraje	314,-	2.	KÚ Středočeského kraje	-30,00
3.	KÚ Olomouckého kraje	311,-	3.	KÚ Libereckého kraje	-28,57
12.	KÚ Pardubického kraje	170,-	12.	KÚ Ústeckého kraje	-20,00
13.	KÚ Ústeckého kraje	152,-	13.	KÚ Zlínského kraje	-10,00
14.	KÚ Plzeňského kraje	150,-	14.	Magistrát hl. m. Prahy	0,00

Průměrná hodnota normativu ONIV v roce 2008 činí 235 Kč/ubytovaného, což je o 23,65 % (o 73 Kč) méně než v loňském roce.

Nejvyšší hodnota normativu ONIV představuje 266,67 % z nejnižší hodnoty.

Rozdíl mezi nejvyšší a nejnižší hodnotou činí 250 Kč na ubytovaného. V porovnání s rokem 2007, kdy rozdíl mezi nejvyšší a nejnižší hodnotou činil 360 Kč na ubytovaného, tedy došlo k jeho snížení.

Totožnou hodnotu normativu ONIV jako v loňském roce stanovil Magistrát hl. m. Prahy, u ostatních KÚ došlo k jeho snížení (průměrné snížení oproti roku 2007 činí 24,30 %).

b) UBYTOVANÍ V DOMOVĚ MLÁDEŽE, VZDĚLÁVAJÍCÍ SE VE VYŠŠÍ ODBORNÉ ŠKOLE

Nejvyšší a nejnižší hodnoty normativu ONIV v r. 2008 (v Kč/ubytovaného)			Největší a nejmenší snížení, popř. zvýšení normativu ONIV 2008/2007 (v %)		
1.	KÚ Karlovarského kraje	400,-	1.	KÚ krajů Středočeského a Pardubického	-30,00
2.	KÚ Olomouckého kraje	311,-	3.	KÚ Libereckého kraje	-28,57
3.	KÚ Jihomoravského kraje	304,-	4.	KÚ Karlovarského kraje	-27,27
12.	KÚ Ústeckého kraje	152,-	12.	KÚ Ústeckého kraje	-20,00
13.	KÚ Plzeňského kraje	150,-	13.	KÚ Zlínského kraje	-10,00
14.	KÚ Pardubického kraje	70,-	14.	Magistrát hl. m. Prahy	0,00

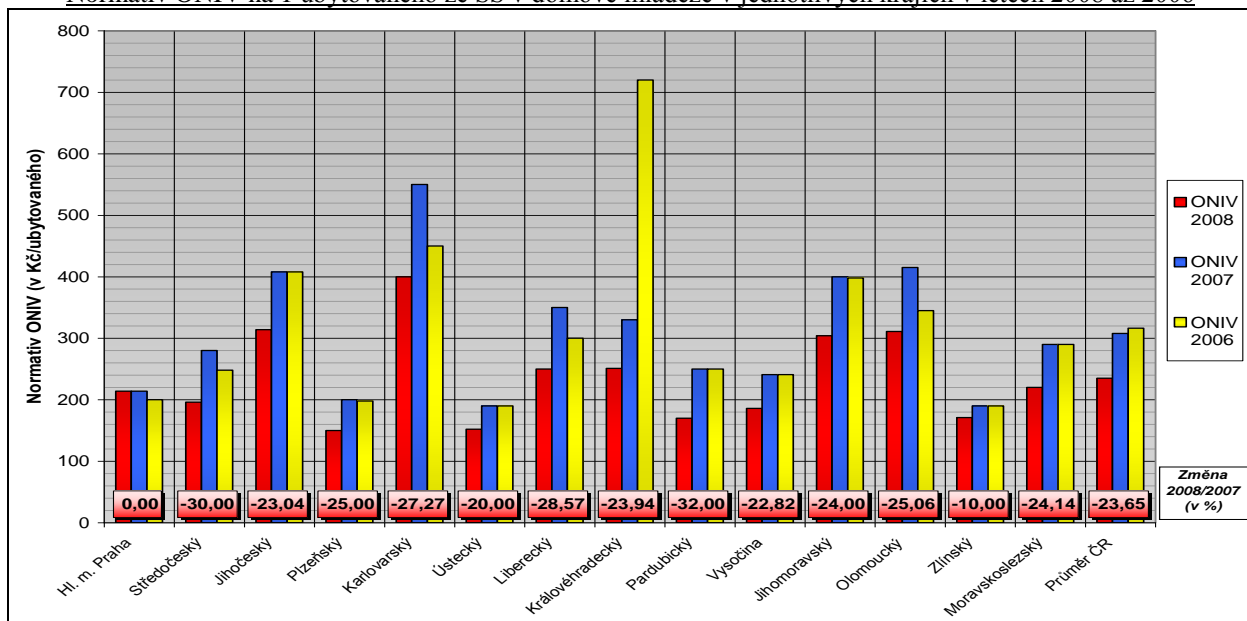
Průměrná hodnota normativu ONIV v roce 2008 činí 215 Kč/ubytovaného, což je o 23,46 % (o 66 Kč) méně než v loňském roce.

Nejvyšší hodnota normativu ONIV představuje 571,43 % z nejnižší hodnoty.

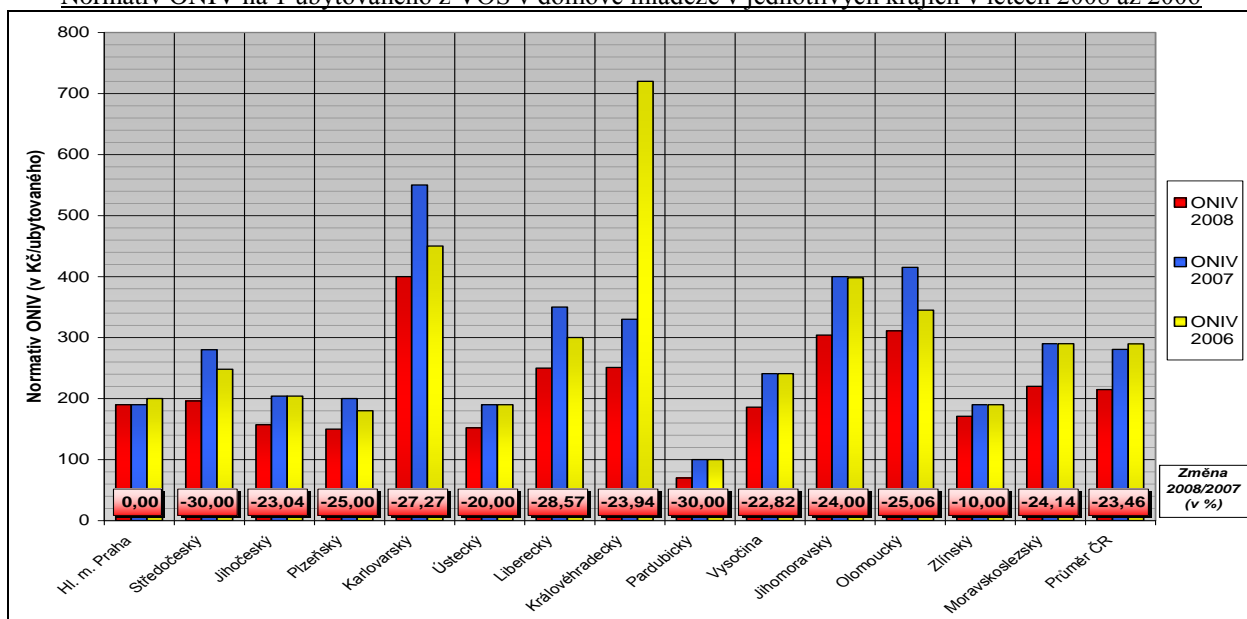
Rozdíl mezi nejvyšší a nejnižší hodnotou činí 330 Kč na ubytovaného. V porovnání s rokem 2007, kdy rozdíl mezi nejvyšší a nejnižší hodnotou činil 450 Kč na ubytovaného, tedy došlo k jeho snížení.

Totožnou hodnotu normativu ONIV jako v loňském roce stanovil Magistrát hl. m. Prahy, u ostatních KÚ došlo k jeho snížení (průměrné snížení oproti roku 2007 činí 24,14 %).

Normativ ONIV na 1 ubytovaného ze SŠ v domově mládeže v jednotlivých krajích v letech 2008 až 2006



Normativ ONIV na 1 ubytovaného z VOŠ v domově mládeže v jednotlivých krajích v letech 2008 až 2006



8. ZÁKLADNÍ UMĚLECKÉ ŠKOLY (ZUŠ)

Normativ ONIV pro tuto jednotku výkonu stanovily v roce 2008 pouze tři kraje:

Nejvyšší a nejnižší hodnoty normativu ONIV v r. 2008 (v Kč/žáka)		Největší a nejmenší snížení, popř. zvýšení normativu ONIV 2008/2007 (v %)		
1.	KÚ Karlovarského kraje	50,-	1. KÚ Karlovarského kraje	-28,57
2.	KÚ Plzeňského kraje	25,-	2. KÚ Jihočeského kraje	-20,00
3.	KÚ Jihočeského kraje	12,-	3. KÚ Plzeňského kraje	0,00

Průměrná hodnota normativu ONIV v roce 2008 za tyto tři kraje činí 29,- Kč/žáka (resp. za celou ČR 6,- Kč/žáka), což je o 21,62 %, tj. o 8 Kč (resp. za celou ČR o 20,91 %, tj. o 2 Kč) méně než v loňském roce.

Nejvyšší hodnota normativu ONIV představuje 416,67 % z nejnižší hodnoty.

Rozdíl mezi nejvyšší a nejnižší hodnotou činí 38 Kč na žáka. V porovnání s rokem 2007, kdy rozdíl mezi nejvyšší a nejnižší hodnotou činil 55 Kč na žáka, tedy došlo k jeho snížení. KÚ Jihočeského kraje kromě hodnot uvedených v tabulce stanovil pro individuální výuku v hudebním oboru normativ ve výši 31 Kč, což oproti loňskému roku představuje snížení o 22,50 %).

9. OBORY VZDĚLÁNÍ POSKYTUJÍCÍ STŘEDNÍ VZDĚLÁNÍ S MATURITNÍ ZKOUŠKOU – OBECNÁ PŘÍPRAVA - GYMNÁZIA

Všechny KÚ stanovily pro obory vzdělání v gymnáziích pouze dvě hodnoty normativu ONIV, a to:

- pro obory na 4letém gymnáziu a na vyšším stupni 6letého a 8letého gymnázia,
- pro obory na nižším stupni 6letého a 8letého gymnázia.

a) 4LETÉ GYMNÁZIUM A VYŠŠÍ STUPEŇ 6LETÉHO A 8LETÉHO GYMNÁZIA

Nejvyšší a nejnižší hodnoty normativu ONIV v r. 2008 (v Kč/žáka)			Největší a nejmenší snížení, popř. zvýšení normativu ONIV 2008/2007 (v %)		
1.	Magistrát hl. m. Prahy	640,-	1.	KÚ Středočeského kraje	-30,00
2.	KÚ Karlovarského kraje	620,-	2.	KÚ Pardubického kraje	-25,40
3.	KÚ Zlínského kraje	612,-	3.	KÚ Moravskoslezského kraje	-25,00
12.	KÚ Jihočeského kraje	417,-	11.	KÚ Karlovarského kraje	-11,43
13.	KÚ Ústeckého kraje	320,-	12.	KÚ Zlínského kraje	-10,00
14.	KÚ Středočeského kraje	315,-	13.	Magistrát hl. m. Prahy a KÚ Plzeňského kraje	0,00

Průměrná hodnota normativu ONIV v roce 2008 činí 493 Kč/žáka, což je o 17,62 % (o 105 Kč) méně než v loňském roce.

Nejvyšší hodnota normativu ONIV představuje 203,17 % z nejnižší hodnoty.

Rozdíl mezi nejvyšší a nejnižší hodnotou činí 325 Kč na žáka. V porovnání s rokem 2007, kdy rozdíl mezi nejvyšší a nejnižší hodnotou činil 329 Kč na žáka, tedy došlo k jeho snížení.

Totožnou hodnotu normativu ONIV jako v loňském roce stanovily Magistrát hl. m. Prahy a KÚ Plzeňského kraje, u ostatních KÚ došlo k jeho snížení (průměrné snížení oproti roku 2007 činí 20,74 %).

b) NIŽŠÍ STUPEŇ 6LETÉHO A 8LETÉHO GYMNÁZIA

Nejvyšší a nejnižší hodnoty normativu ONIV v r. 2008 (v Kč/žáka)			Největší a nejmenší snížení, popř. zvýšení normativu ONIV 2008/2007 (v %)		
1.	KÚ kraje Vysočina	793,-	1.	KÚ Středočeského kraje	-30,00
2.	KÚ krajů Olomouckého a Jihomoravského	760,-	2.	KÚ Pardubického kraje	-25,33
4.	KÚ Moravskoslezského kraje	750,-	3.	KÚ Libereckého kraje	-24,39
12.	KÚ Plzeňského kraje	500,-	12.	KÚ Královéhradeckého kraje	-10,16
13.	KÚ Středočeského kraje	455,-	13.	KÚ Zlínského kraje	-10,00
14.	KÚ Ústeckého kraje	440,-	14.	Magistrát hl. m. Prahy	0,00

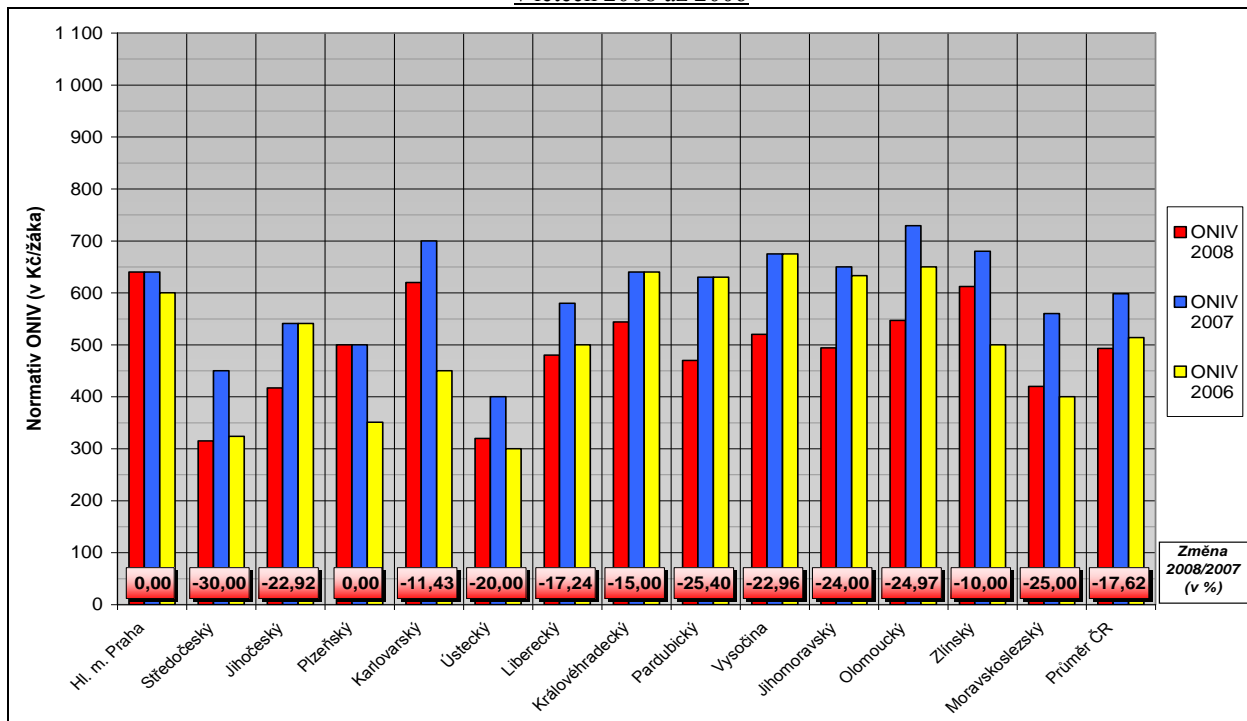
Průměrná hodnota normativu ONIV v roce 2008 činí 623 Kč/žáka, což je o 19,70 % (o 153 Kč) méně než v loňském roce.

Nejvyšší hodnota normativu ONIV představuje 180,23 % z nejnižší hodnoty.

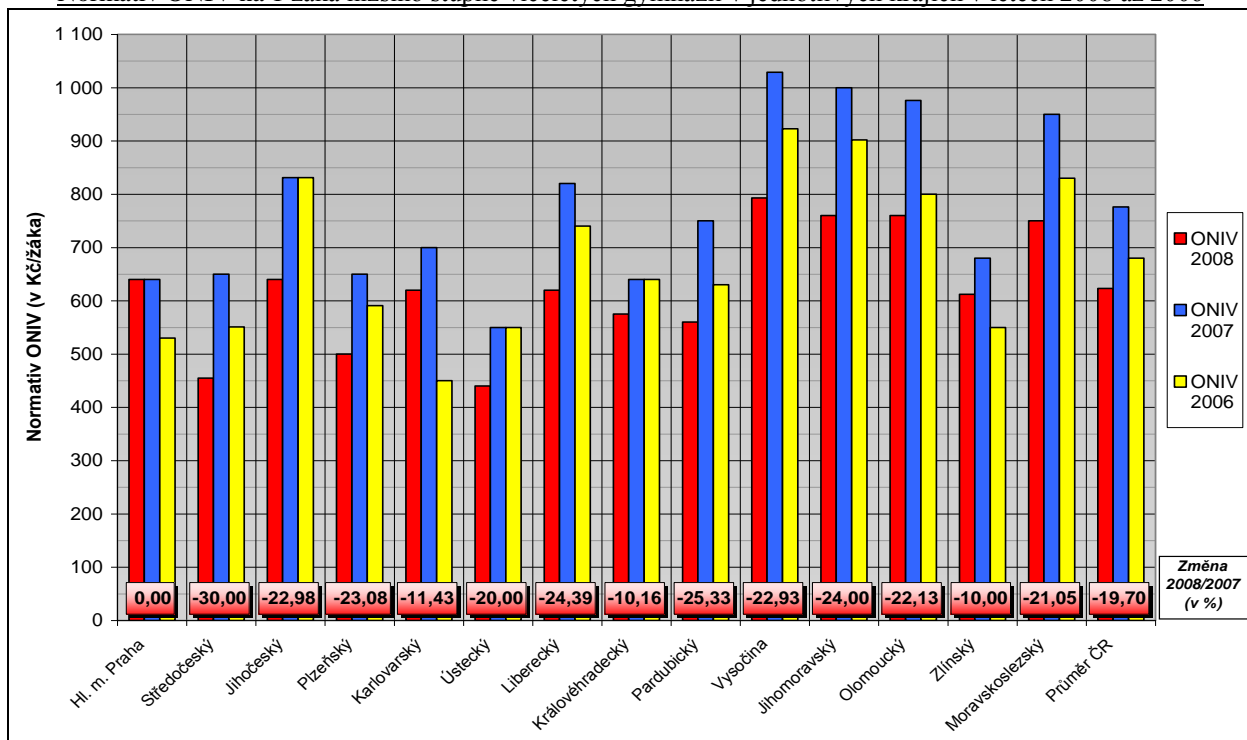
Rozdíl mezi nejvyšší a nejnižší hodnotou činí 353 Kč na žáka. V porovnání s rokem 2007, kdy rozdíl mezi nejvyšší a nejnižší hodnotou činil 479 Kč na žáka, tedy došlo k jeho snížení.

Totožnou hodnotu normativu ONIV jako v loňském roce stanovil Magistrát hl. m. Prahy, u ostatních KÚ došlo k jeho snížení (průměrné snížení oproti roku 2007 činí 20,58 %).

Normativ ONIV na 1 žáka 4letých gymnázií a vyššího stupně víceletých gymnázií v jednotlivých krajích v letech 2008 až 2006



Normativ ONIV na 1 žáka nižšího stupně víceletých gymnázií v jednotlivých krajích v letech 2008 až 2006



10. OBORY VZDĚLÁNÍ POSKYTUJÍCÍ STŘEDNÍ VZDĚLÁNÍ S MATURITNÍ ZKOUŠKOU („M“)

Nejvyšší a nejnižší hodnoty normativu ONIV v r. 2008 (v Kč/žáka)			Největší a nejmenší snížení, popř. zvýšení normativu ONIV 2008/2007 (v %)		
1.	Magistrát hl. m. Prahy	640,-	1.	KÚ Středočeského kraje	-30,00
2.	KÚ Karlovarského kraje	620,-	2.	KÚ Pardubického kraje	-25,40
3.	KÚ Olomouckého kraje	547,-	3.	KÚ Moravskoslezského kraje	-25,00
12.	KÚ Jihočeského kraje	417,-	11.	KÚ Karlovarského kraje	-11,43
13.	KÚ Ústeckého kraje	320,-	12.	KÚ Zlínského kraje	-10,00
14.	KÚ Středočeského kraje	315,-	13.	Magistrát hl. m. Prahy a KÚ Plzeňského kraje	0,00

Průměrná hodnota normativu ONIV v roce 2008 činí 481 Kč/žáka, což je o 17,80 % (o 104 Kč) méně než v loňském roce.

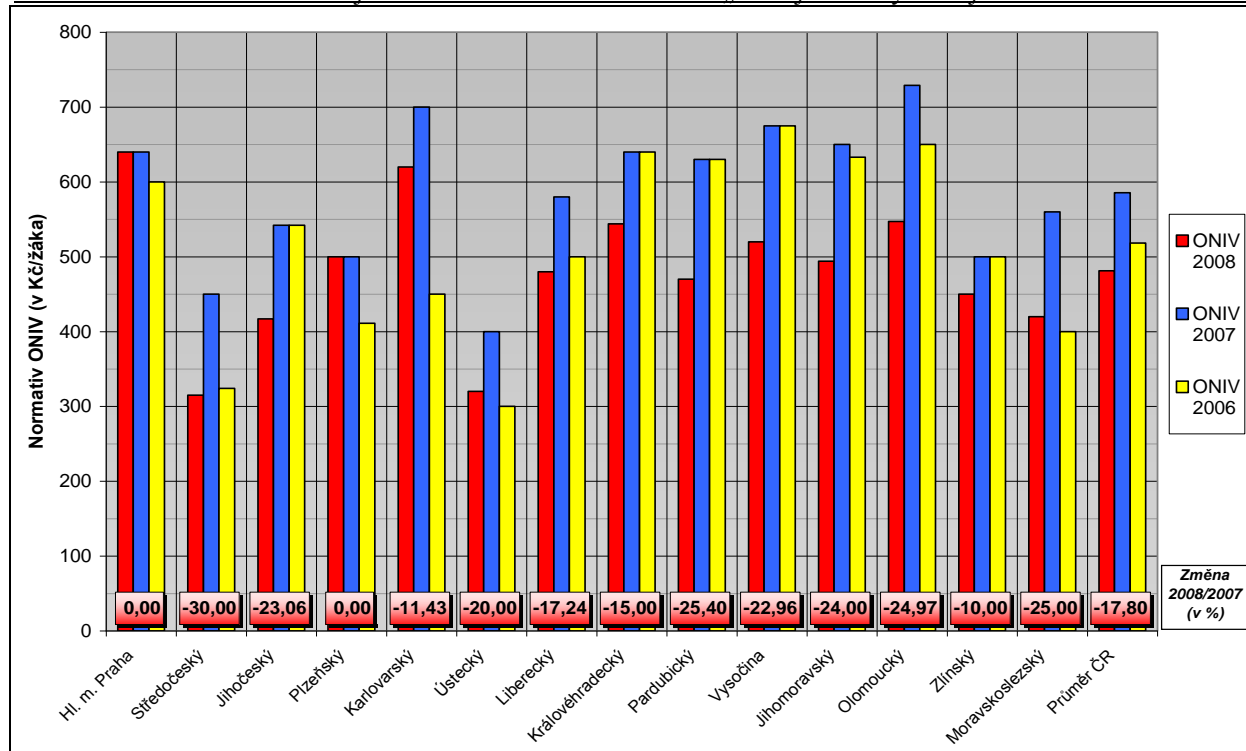
Nejvyšší hodnota normativu ONIV představuje 203,17 % z nejnižší hodnoty.

Rozdíl mezi nejvyšší a nejnižší hodnotou činí 325 Kč na žáka. V porovnání s rokem 2007, kdy rozdíl mezi nejvyšší a nejnižší hodnotou činil 329 Kč na žáka, tedy došlo k jeho snížení.

Totožnou hodnotu normativu ONIV jako v loňském roce stanovily Magistrát hl. m. Prahy a KÚ Plzeňského kraje, u ostatních KÚ došlo k jeho snížení (průměrné snížení oproti roku 2007 činí 20,75 %).

Poznámka: Magistrát hlavního města Prahy jako jediný stanovil pro rok 2008 hodnoty normativu ONIV pro každý obor vzdělání (viz tabulky č. 1 a 3 přílohy), ostatní KÚ stanovily jednu hodnotu normativu ONIV platnou pro všechny obory vzdělání. U Magistrátu hlavního města Prahy proto byla do tohoto porovnávání zahrnuta nejčastěji použitá hodnota normativu ONIV v roce 2008. KÚ Zlínského kraje navíc stanovil odlišné hodnoty normativu ONIV pro obory vzdělání zahrnující výuku k získání řidičského oprávnění (viz tabulka č. 4 přílohy).

Normativ ONIV na 1 žáka studijního oboru vzdělání s označením „M“ v jednotlivých krajích v letech 2008 až 2006



11. OBORY VZDĚLÁNÍ POSKYTUJÍCÍ STŘEDNÍ VZDĚLÁNÍ S MATURITNÍ ZKOUŠKOU („L0“)

Nejvyšší a nejnižší hodnoty normativu ONIV v r. 2008 (v Kč/žáka)			Největší a nejmenší snížení, popř. zvýšení normativu ONIV 2008/2007 (v %)		
1.	Magistrát hl. m. Prahy	800,-	1.	KÚ Středočeského kraje	-30,00
2.	KÚ Karlovarského kraje	620,-	2.	KÚ Pardubického kraje	-25,40
3.	KÚ kraje Vysočina	564,-	3.	KÚ krajů Olomouckého a Moravskoslezského	-25,00
12.	KÚ Jihomoravského kraje	342,-	11.	KÚ Zlínského kraje	-10,00
13.	KÚ Ústeckého kraje	320,-	12.	Magistrát hl. m. Prahy a KÚ Plzeňského kraje	0,00
14.	KÚ Středočeského kraje	315,-	14.	KÚ Ústeckého kraje	+6,67

Průměrná hodnota normativu ONIV v roce 2008 činí 479 Kč/žáka, což je o 16,21 % (o 93 Kč) méně než v loňském roce.

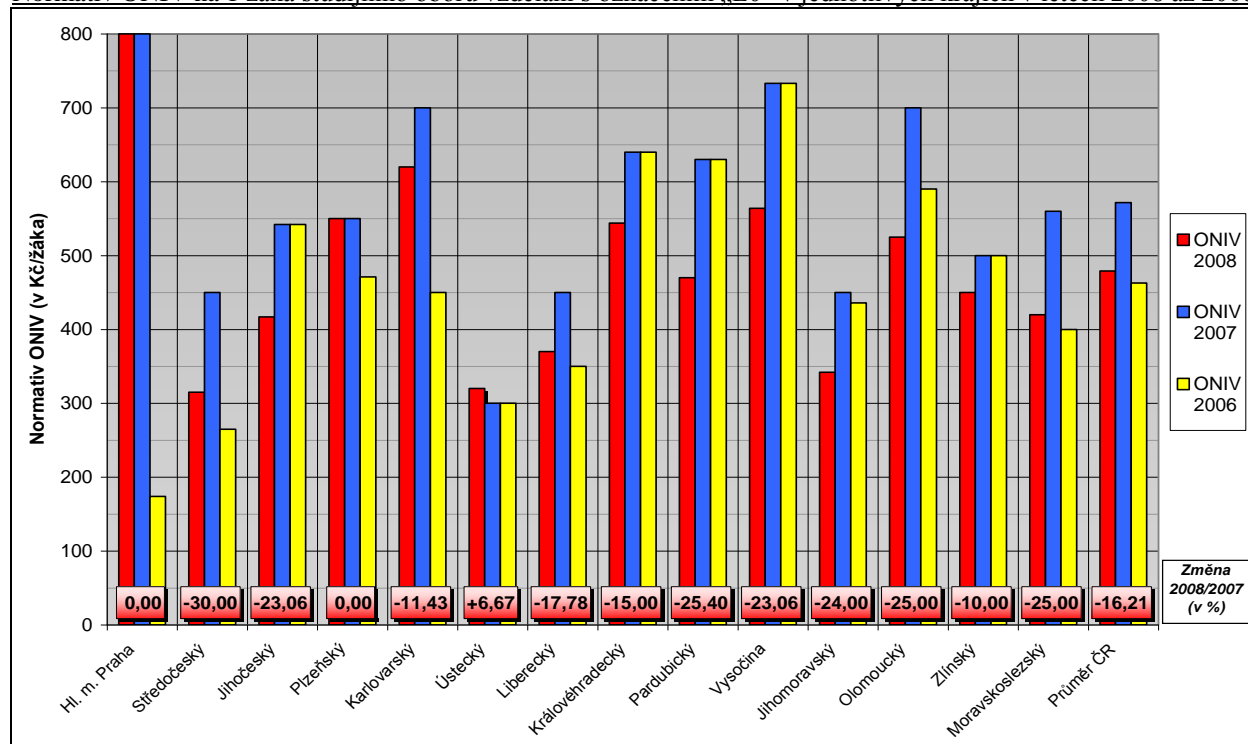
Nejvyšší hodnota normativu ONIV představuje 253,97 % z nejnižší hodnoty.

Rozdíl mezi nejvyšší a nejnižší hodnotou činí 485 Kč na žáka. V porovnání s rokem 2007, kdy rozdíl mezi nejvyšší a nejnižší hodnotou činil 500 Kč na žáka, tedy došlo k jeho snížení.

Totožnou hodnotu normativu ONIV jako v loňském roce stanovily Magistrát hl. m. Prahy a KÚ Plzeňského kraje, KÚ Ústeckého kraje přistoupil ke zvýšení normativu ONIV (o 6,67 %, tj. o 20 Kč). U ostatních KÚ došlo k jeho snížení (průměrné snížení oproti roku 2007 činí 20,88 %).

Poznámka: Magistrát hlavního města Prahy jako jediný stanovil pro rok 2008 hodnoty normativu ONIV pro každý obor vzdělání (viz tabulky č. 1 a 3 přílohy), ostatní KÚ stanovily jednu hodnotu normativu ONIV platnou pro všechny obory vzdělání. U Magistrátu hlavního města Prahy proto byla do tohoto porovnávání zahrnuta nejčastěji použitá hodnota normativu ONIV v roce 2008. KÚ Zlínského kraje navíc stanovil odlišné hodnoty normativu ONIV pro obory vzdělání zahrnující výuku k získání řidičského oprávnění (viz tabulka č. 4 přílohy).

Normativ ONIV na 1 žáka studijního oboru vzdělání s označením „L0“ v jednotlivých krajích v letech 2008 až 2006



12. OBORY VZDĚLÁNÍ POSKYTUJÍCÍ STŘEDNÍ VZDĚLÁNÍ S VÝUČNÍM LISTEM („H“)

Nejvyšší a nejnižší hodnoty normativu ONIV v r. 2008 (v Kč/žáka)			Největší a nejmenší snížení, popř. zvýšení normativu ONIV 2008/2007 (v %)		
1.	Magistrát hl. m. Prahy	800,-	1.	KÚ Středočeského kraje	-30,00
2.	KÚ Karlovarského kraje	620,-	2.	KÚ Pardubického kraje	-25,40
3.	KÚ kraje Vysočina	564,-	3.	KÚ krajů Olomouckého a Moravskoslezského	-25,00
12.	KÚ Jihomoravského kraje	342,-	11.	KÚ Karlovarského kraje	-11,43
13.	KÚ Ústeckého kraje	320,-	12.	KÚ Zlínského kraje	-10,00
14.	KÚ Středočeského kraje	315,-	13.	Magistrát hl. m. Prahy a KÚ Plzeňského kraje	0,00

Průměrná hodnota normativu ONIV v roce 2008 činí 479 Kč/žáka, což je o 17,25 % (o 100 Kč) méně než v loňském roce.

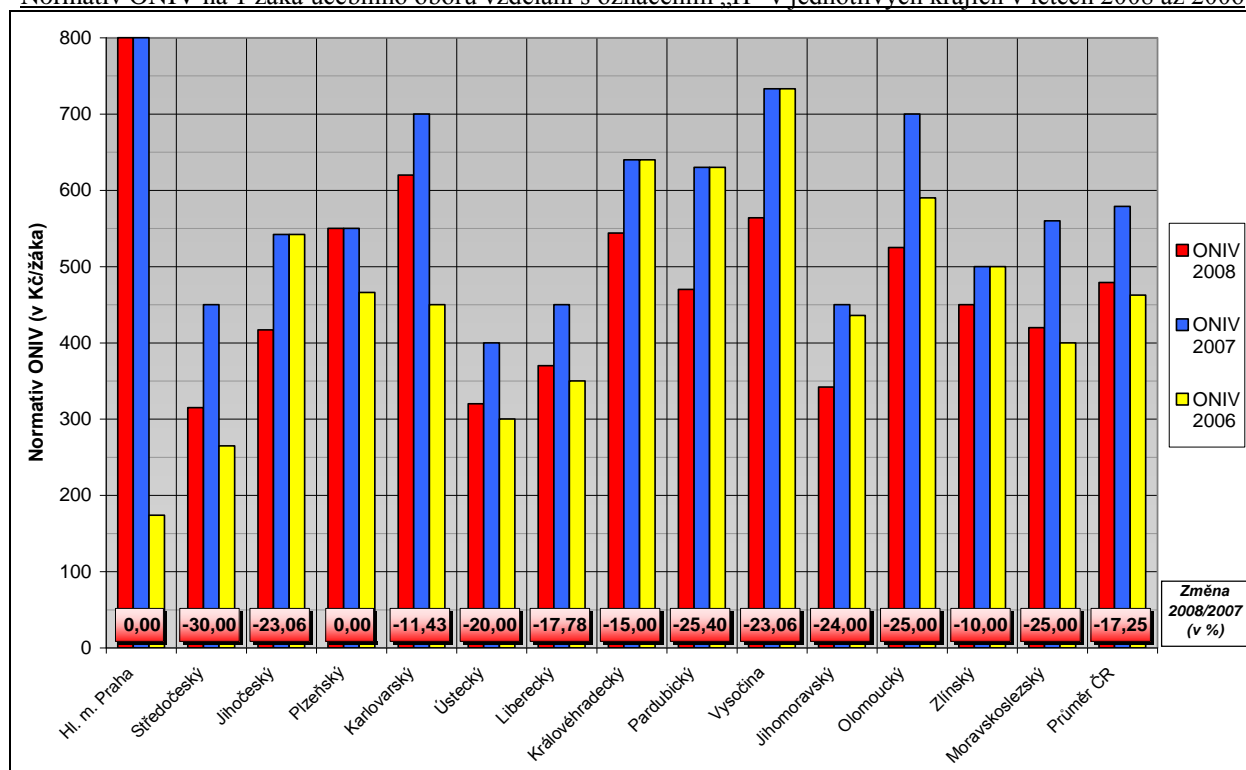
Nejvyšší hodnota normativu ONIV představuje 253,97 % z nejnižší hodnoty.

Rozdíl mezi nejvyšší a nejnižší hodnotou činí 485 Kč na žáka. V porovnání s rokem 2007, kdy rozdíl mezi nejvyšší a nejnižší hodnotou činil 400 Kč na žáka, tedy došlo k jeho zvýšení.

Totožnou hodnotu normativu ONIV jako v loňském roce stanovily Magistrát hl. m. Prahy a KÚ Plzeňského kraje, u ostatních KÚ došlo k jeho snížení (průměrné snížení oproti roku 2007 činí 20,81 %).

Poznámka: Magistrát hlavního města Prahy jako jediný stanovil pro rok 2008 hodnoty normativu ONIV pro každý obor vzdělání (viz tabulky č. 1 a 3 přílohy), ostatní KÚ stanovily jednu hodnotu normativu ONIV platnou pro všechny obory vzdělání. U Magistrátu hlavního města Prahy proto byla do tohoto porovnávání zahrnuta nejčastěji použitá hodnota normativu ONIV v roce 2008. KÚ Zlínského kraje navíc stanovil odlišné hodnoty normativu ONIV pro obory vzdělání zahrnující výuku k získání řidičského oprávnění (viz tabulka č. 4 přílohy).

Normativ ONIV na 1 žáka učebního oboru vzdělání s označením „H“ v jednotlivých krajích v letech 2008 až 2006



13. OBORY VZDĚLÁNÍ POSKYTUJÍCÍ STŘEDNÍ VZDĚLÁNÍ S VÝUČNÍM LISTEM („E“)

Nejvyšší a nejnižší hodnoty normativu ONIV v r. 2008 (v Kč/žáka)			Největší a nejmenší snížení, popř. zvýšení normativu ONIV 2008/2007 (v %)		
1.	KÚ Karlovarského kraje	620,-	1.	KÚ Libereckého kraje	-36,21
2.	KÚ Plzeňského kraje	550,-	2.	KÚ Středočeského kraje	-30,00
3.	KÚ Královéhradeckého kraje	544,-	3.	KÚ Pardubického kraje	-25,40
12.	KÚ Ústeckého kraje	320,-	11.	KÚ Karlovarského kraje	-11,43
13.	KÚ Středočeského kraje	315,-	12.	KÚ Zlínského kraje	-10,00
14.	KÚ kraje Vysočina	310,-	13.	Magistrát hl. m. Prahy a KÚ Plzeňského kraje	0,00

Průměrná hodnota normativu ONIV v roce 2008 činí 437 Kč/žáka, což je o 19,18 % (o 104 Kč) méně než v loňském roce.

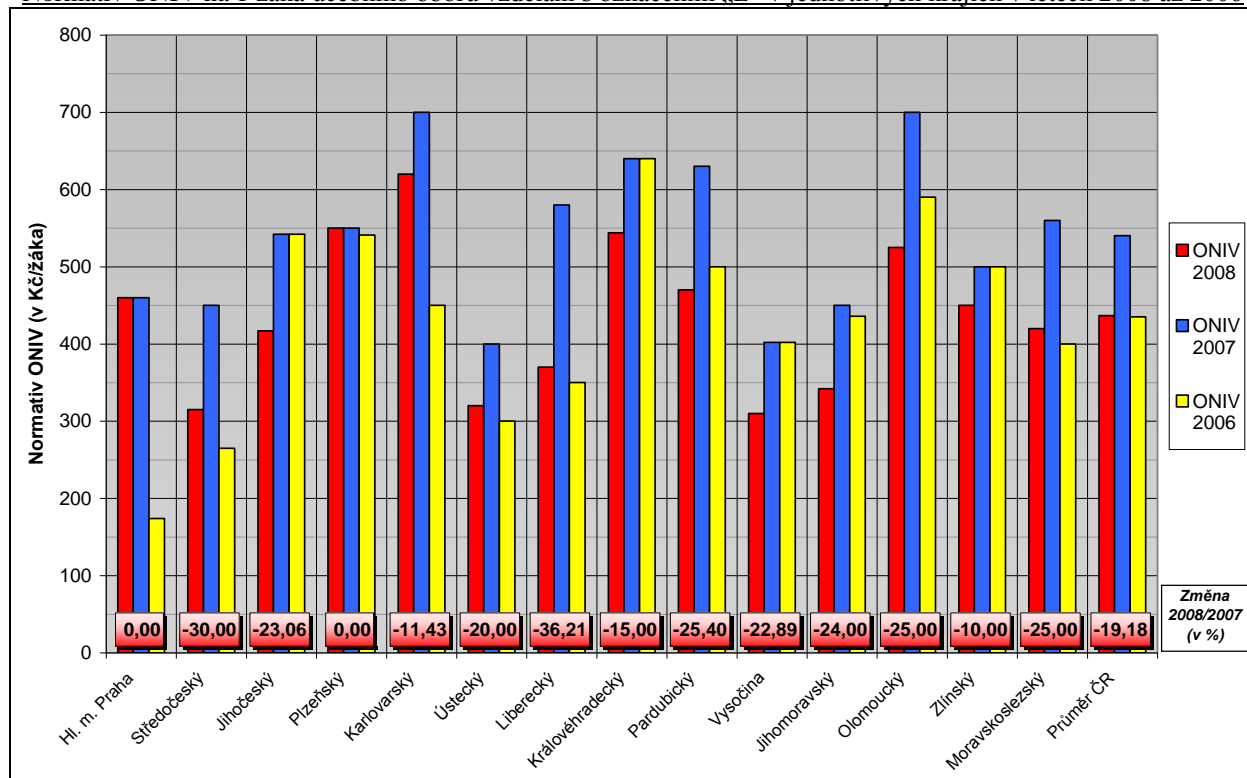
Nejvyšší hodnota normativu ONIV představuje 200,00 % z nejnižší hodnoty.

Rozdíl mezi nejvyšší a nejnižší hodnotou činí 310 Kč na žáka. V porovnání s rokem 2007, kdy rozdíl mezi nejvyšší a nejnižší hodnotou činil 300 Kč na žáka, tedy došlo k jeho zvýšení.

Totožnou hodnotu normativu ONIV jako v loňském roce stanovily Magistrát hl. m. Prahy a KÚ Plzeňského kraje, u ostatních KÚ došlo k jeho snížení (průměrné snížení oproti roku 2007 činí 22,33 %).

Poznámka: Magistrát hlavního města Prahy jako jediný stanovil pro rok 2008 hodnoty normativu ONIV pro každý obor vzdělání (viz tabulky č. 1 a 3 přílohy), ostatní KÚ stanovily jednu hodnotu normativu ONIV platnou pro všechny obory vzdělání. U Magistrátu hlavního města Prahy proto byla do tohoto porovnávání zahrnuta nejčastěji použitá hodnota normativu ONIV v roce 2008. KÚ Zlínského kraje navíc stanovil odlišné hodnoty normativu ONIV pro obory vzdělání zahrnující výuku k získání řidičského oprávnění (viz tabulka č. 4 přílohy).

Normativ ONIV na 1 žáka učebního oboru vzdělání s označením „E“ v jednotlivých krajích v letech 2008 až 2006



14. OBORY VZDĚLÁNÍ NÁSTAVBOVÉHO STUDIA („L5“)

Nejvyšší a nejnižší hodnoty normativu ONIV v r. 2008 (v Kč/žáka)			Největší a nejmenší snížení, popř. zvýšení normativu ONIV 2008/2007 (v %)		
1.	Magistrát hl. m. Prahy	650,-	1.	KÚ Středočeského kraje	-30,00
2.	KÚ Karlovarského kraje	620,-	2.	KÚ Olomouckého kraje	-27,98
3.	KÚ Olomouckého kraje	525,-	3.	KÚ Pardubického kraje	-25,40
12.	KÚ Ústeckého kraje	320,-	11.	KÚ Karlovarského kraje	-11,43
13.	KÚ Středočeského kraje	315,-	12.	KÚ Zlínského kraje	-10,00
14.	KÚ Královéhradeckého kraje	306,-	13.	Magistrát hl. m. Prahy a KÚ Plzeňského kraje	0,00

Průměrná hodnota normativu ONIV v roce 2008 činí 445 Kč/žáka, což je o 18,56 % (o 101 Kč) méně než v loňském roce.

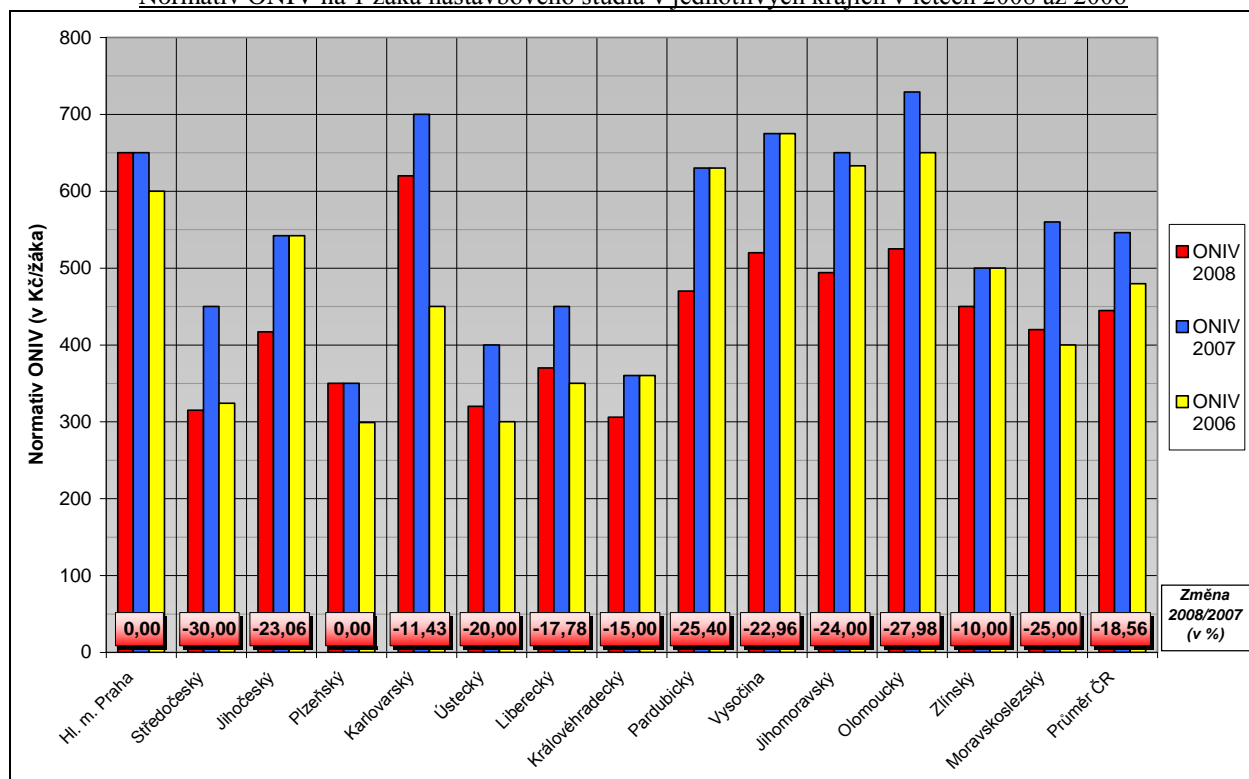
Nejvyšší hodnota normativu ONIV představuje 212,42 % z nejnižší hodnoty.

Rozdíl mezi nejvyšší a nejnižší hodnotou činí 344 Kč na žáka. V porovnání s rokem 2007, kdy rozdíl mezi nejvyšší a nejnižší hodnotou činil 379 Kč na žáka, tedy došlo k jeho snížení.

Totožnou hodnotu normativu ONIV jako v loňském roce stanovily Magistrát hl. m. Prahy a KÚ Plzeňského kraje, u ostatních KÚ došlo k jeho snížení (průměrné snížení oproti roku 2007 činí 21,05 %).

Poznámka: Magistrát hlavního města Prahy jako jediný stanovil pro rok 2008 hodnoty normativu ONIV pro každý obor vzdělání (viz tabulky č. 1 a 3 přílohy), ostatní KÚ stanovily jednu hodnotu normativu ONIV platnou pro všechny obory vzdělání. U Magistrátu hlavního města Prahy proto byla do tohoto porovnávání zahrnuta nejčastěji použitá hodnota normativu ONIV v roce 2008.

Normativ ONIV na 1 žáka nástavbového studia v jednotlivých krajích v letech 2008 až 2006



15. OBORY VZDĚLÁNÍ POSKYTUJÍCÍ VYŠŠÍ ODBORNÉ VZDĚLÁNÍ – VOŠ

Nejvyšší a nejnižší hodnoty normativu ONIV v r. 2008 (v Kč/studenta)			Největší a nejmenší snížení, popř. zvýšení normativu ONIV 2008/2007 (v %)		
1.	Magistrát hl. m. Prahy	640,-	1.	KÚ Středočeského kraje	-30,00
2.	KÚ Karlovarského kraje	600,-	2.	KÚ Libereckého kraje	-28,33
3.	KÚ Olomouckého kraje	547,-	3.	KÚ Moravskoslezského kraje	-25,00
12.	KÚ Pardubického kraje	340,-	11.	KÚ Karlovarského kraje	-14,29
13.	KÚ Ústeckého kraje	320,-	12.	KÚ Zlínského kraje	-10,00
14.	KÚ Středočeského kraje	315,-	13.	Magistrát hl. m. Prahy a KÚ Plzeňského kraje	0,00

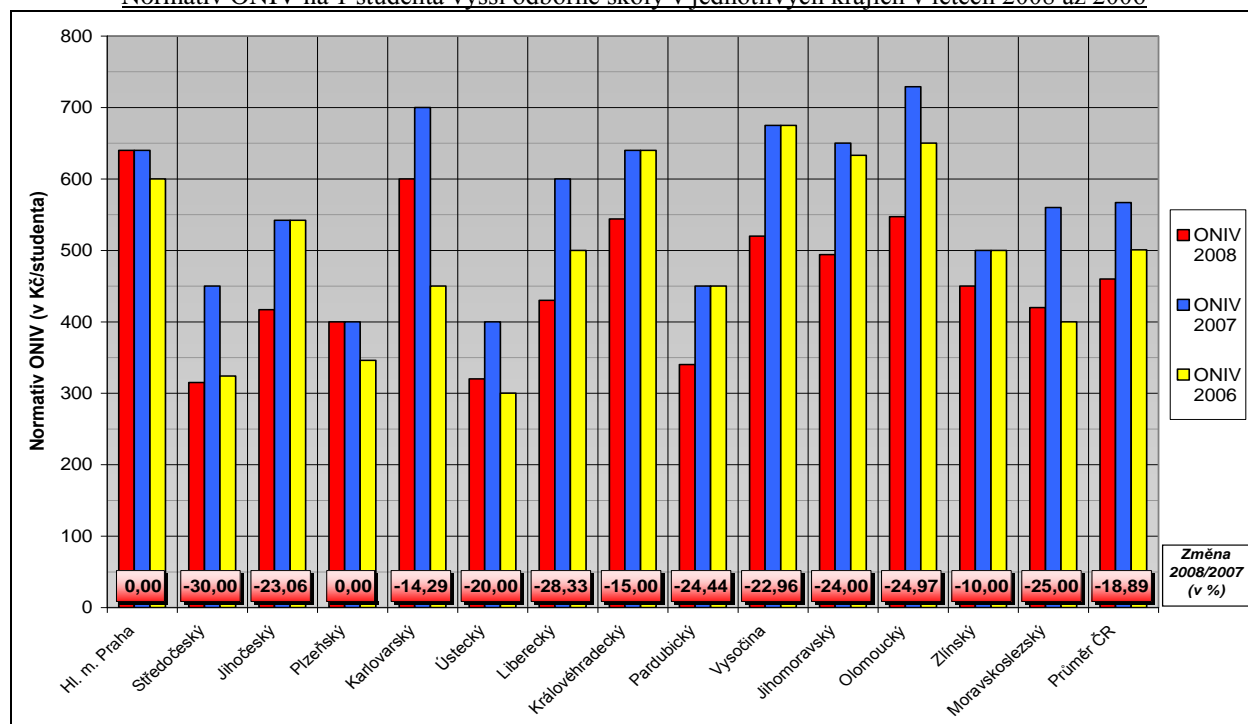
Průměrná hodnota normativu ONIV v roce 2008 činí 460 Kč/studenta, což je o 18,89 % (o 107 Kč) méně než v loňském roce.

Nejvyšší hodnota normativu ONIV představuje 203,17 % z nejnižší hodnoty.

Rozdíl mezi nejvyšší a nejnižší hodnotou činí 325 Kč na studenta. V porovnání s rokem 2007, kdy rozdíl mezi nejvyšší a nejnižší hodnotou činil 329 Kč na studenta, tedy došlo k jeho snížení.

Totožnou hodnotu normativu ONIV jako v loňském roce stanovily Magistrát hl. m. Prahy a KÚ Plzeňského kraje, u ostatních KÚ došlo k jeho snížení (průměrné snížení oproti roku 2007 činí 21,84 %).

Normativ ONIV na 1 studenta vyšší odborné školy v jednotlivých krajích v letech 2008 až 2006



16. OBORY VZDĚLÁNÍ POSKYTUJÍCÍ VZDĚLÁNÍ V KONZERVATOŘI

Tento obor vzdělání není realizován v 6 krajích: Středočeském, Karlovarském, Libereckém, Královéhradeckém, Olomouckém a Vysočina. Ostatní KÚ stanovily jednu hodnotu normativu ONIV platnou pro všechny obory vzdělání, jediný KÚ Jihomoravského kraje stanovil navíc normativ pro obor „Tanec“ ve výši 2 356,- Kč.

Nejvyšší a nejnižší hodnoty normativu ONIV v r. 2008 (v Kč/žáka)			Největší a nejmenší snížení, popř. zvýšení normativu ONIV 2008/2007 (v %)		
1.	Magistrát hl. m. Prahy	640,-	1.	KÚ Plzeňského kraje	-28,57
2.	KÚ Plzeňského kraje	500,-	2.	KÚ Pardubického kraje	-25,40
3.	KÚ Jihomoravského kraje	494,-	3.	KÚ Moravskoslezského kraje	-25,00
12.	KÚ Moravskoslezského kraje	420,-	12.	KÚ Ústeckého kraje	-20,00
13.	KÚ Jihočeského kraje	417,-	13.	KÚ Zlínského kraje	-10,00
14.	KÚ Ústeckého kraje	320,-	14.	Magistrát hl. m. Prahy	0,00

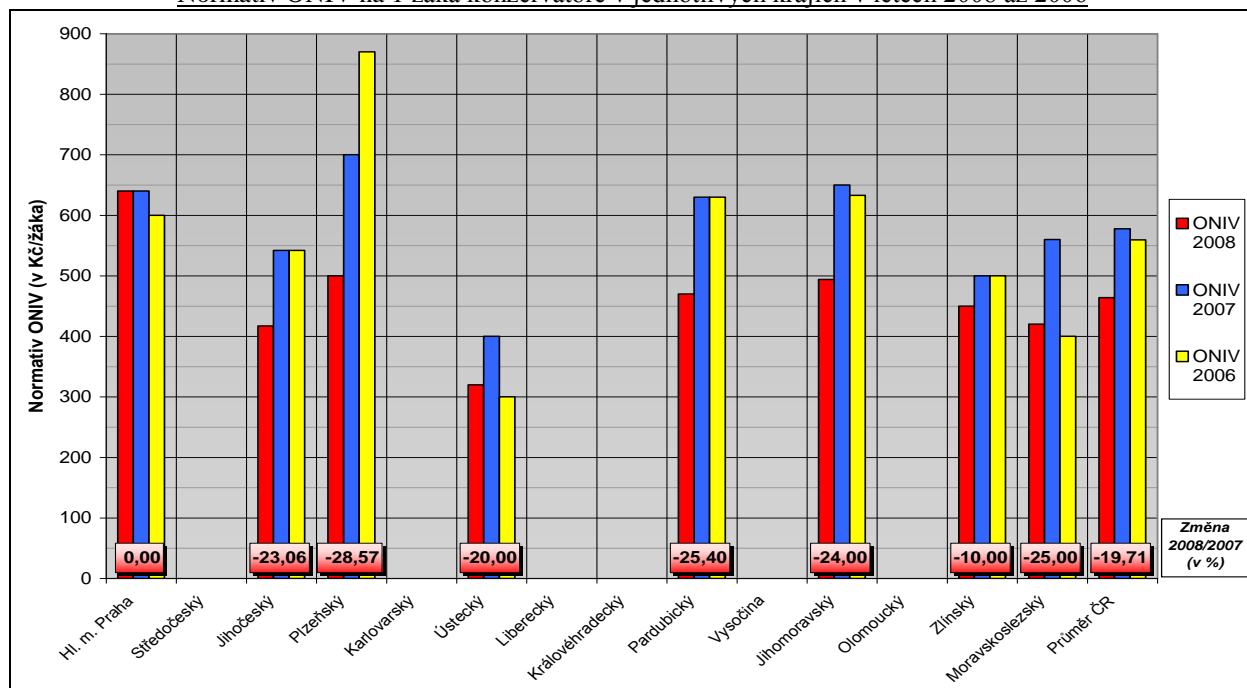
Průměrná hodnota normativu ONIV v roce 2008 činí 464 Kč/žáka, což je o 19,71 % (o 114 Kč) méně než v loňském roce.

Nejvyšší hodnota normativu ONIV představuje 200,00 % z nejnižší hodnoty.

Rozdíl mezi nejvyšší a nejnižší hodnotou činí 320 Kč na žáka. V porovnání s rokem 2007, kdy rozdíl mezi nejvyšší a nejnižší hodnotou činil 300 Kč na žáka, tedy došlo k jeho zvýšení.

Totožnou hodnotu normativu ONIV jako v loňském roce stanovil Magistrát hl. m. Prahy, u ostatních KÚ došlo k jeho snížení (průměrné snížení oproti roku 2007 činí 22,29 %).

Normativ ONIV na 1 žáka konzervatoře v jednotlivých krajích v letech 2008 až 2006



17. DĚTSKÉ DOMOVY

Nejvyšší a nejnižší hodnoty normativu ONIV v r. 2008 (v Kč/lůžko)			Největší a nejmenší snížení, popř. zvýšení normativu ONIV 2008/2007 (v %)		
1.	KÚ Středočeského kraje	2 450,-	1.	KÚ Středočeského kraje	-30,00
2.	KÚ Jihočeského kraje	1 920,-	2.	KÚ Moravskoslezského kraje	-25,00
3.	KÚ Karlovarského kraje	1 600,-	3.	KÚ Olomouckého kraje	-24,97
12.	Magistrát hl. m. Prahy	800,-	12.	KÚ Královéhradeckého kraje	+9,66
13.	KÚ Moravskoslezského kraje	750,-	13.	KÚ Jihočeského kraje	+27,49
14.	KÚ Ústeckého kraje	648,-	14.	KÚ kraje Vysočina	+71,86

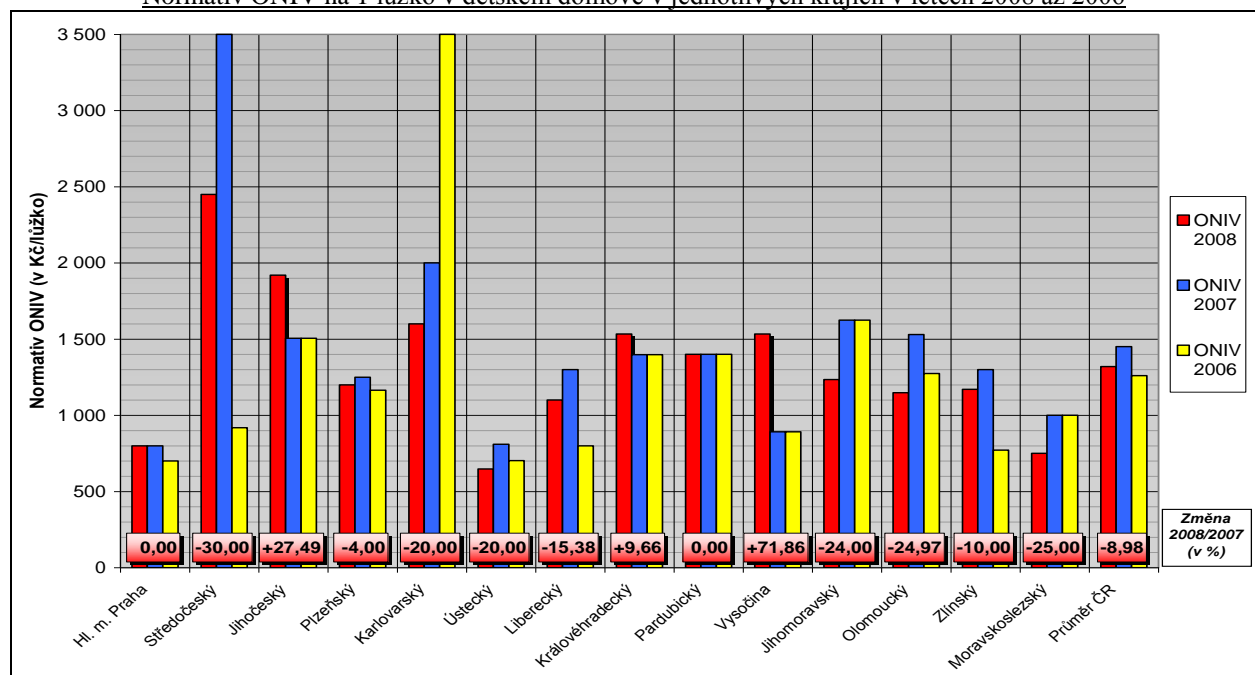
Průměrná hodnota normativu ONIV v roce 2008 činí 1 321 Kč/lůžko, což je o 8,98 % (o 130 Kč) méně než v loňském roce.

Nejvyšší hodnota normativu ONIV představuje 378,09 % z nejnižší hodnoty.

Rozdíl mezi nejvyšší a nejnižší hodnotou činí 1 802 Kč na lůžko. V porovnání s rokem 2007, kdy rozdíl mezi nejvyšší a nejnižší hodnotou činil 2 700 Kč na lůžko, tedy došlo k jeho snížení.

Totožnou hodnotu normativu ONIV jako v loňském roce stanovily Magistrát hl. m. Prahy a KÚ Pardubického kraje. Ke zvýšení normativu ONIV přistoupily 3 KÚ: kraje Vysočina (o 71,86 %, tj. o 641 Kč), Jihočeského kraje (o 27,49 %, tj. o 414 Kč) a Královéhradeckého kraje (o 9,66 %, tj. o 135 Kč). U ostatních 9 KÚ došlo k jeho snížení (průměrné snížení oproti roku 2007 činí 19,26 %).

Normativ ONIV na 1 lůžko v dětském domově v jednotlivých krajích v letech 2008 až 2006



III. SHRNUTÍ

Ve schváleném státním rozpočtu na rok 2008 byl oproti roku 2007 pro oblast regionálního školství radikálně snížen objem finančních prostředků připadajících na ONIV. V rámci normativního rozpisu finančních prostředků státního rozpočtu jednotlivým krajským úřadům prostřednictvím republikových normativů tak došlo k meziročnímu snížení absolutní výše ONIV o cca 26 %.

Na základě provedeného porovnání výše krajských normativů ONIV jednotlivých vybraných druhů škol, druhů a typů školských zařízení a oborů vzdělání středních škol v roce 2008 v jednotlivých krajích lze konstatovat, že až na několik výjimek **stanovily krajské úřady nižší hodnotu normativu ONIV než v loňském roce**, přičemž **většina krajských úřadů přistoupila ke snížení normativu ONIV o více než 20 %**.

Ke **zvýšení** přistoupily pouze KÚ Plzeňského kraje u školního stravování (vyjma celodenního), KÚ Ústeckého kraje u oborů vzdělání středních škol s označením „L0“ v kódu oboru, KÚ Královéhradeckého kraje u školních klubů a dětských domovů a v případě dětských domovů také KÚ krajů Jihočeského a Vysočina. Ve zmíněných případech krajské úřady tímto snížením vesměs přiblížily loňskou nízkou hodnotu normativu ONIV jeho letošní úrovni v ostatních krajích.

Na loňské úrovni ponechaly normativ ONIV Magistrát hl. m. Prahy (u školních družin a klubů, celodenního stravování, domovů mládeže, všech oborů vzdělání středních, vyšších odborných škol a konzervatoří a u dětských domovů), KÚ Plzeňského kraje (u všech oborů vzdělání středních a vyšších odborných škol kromě konzervatoří a nižšího stupně gymnázií), KÚ kraje Vysočina (u školních družin a klubů), KÚ Královéhradeckého kraje (u školních družin) a KÚ Pardubického kraje (u dětských domovů).

K nejvýraznějšímu **snížení** normativu ONIV v jednotlivých porovnávaných kategoriích přistoupil nejčastěji KÚ Středočeského kraje (u základních škol tvořených pouze třídami 1. stupně, 2. stupně plně organizovaných základních škol, domovů mládeže – ubytovaných studentů VOŠ, dětských domovů a u všech oborů vzdělání středních a vyšších odborných škol kromě konzervatoří a oborů vzdělání s označením „E“ v kódu oboru), který ve všech případech stanovil hodnotu normativu ONIV o 30 % nižší než v roce 2007 (kromě školního stravování, kde snížení činí 29 %). K většímu snížení došlo u některé z porovnávaných kategorií ještě v Libereckém, Pardubickém, Karlovarském, Moravskoslezském a Zlínském kraji. Naopak k nejmenšímu snížení u oborů vzdělání středních a vyšších odborných škol a domovů mládeže přistoupil KÚ Zlínského kraje (cca o 10 %) a u mateřských a základních škol, školních družin a klubů KÚ Plzeňského kraje.

Průměrné snížení normativu ONIV oproti roku 2007 u jednotlivých porovnávaných kategorií se pohybuje u mateřských a základních škol kolem 23 %, u školních družin a klubů a školního stravování kolem 21 %, u středních škol kolem 17,5 %, u základních uměleckých škol cca 21 % a u dětských domovů cca 9 %.

Mezi kraje s nejnižšími stanovenými hodnotami normativu ONIV u většiny porovnávaných kategorií patří Ústecký a Středočeský kraj, mezi kraje s nejvyššími stanovenými hodnotami v jednotlivých porovnávaných kategoriích naopak patří např. Hlavní město Praha a Karlovarský kraj (u oborů vzdělání středních a vyšších odborných škol), kraje Vysočina a Jihomoravský (u základních škol) či Plzeňský kraj (školní družiny a kluby, školní stravování).

Rozdíly mezi nejvyšší a nejnižší stanovenou hodnotou normativu ONIV u jednotlivých jednotek výkonu se oproti loňskému roku snížily. K mírnému zvýšení tohoto rozdílu došlo pouze u školního stravování žáků základních škol, učebních oborů vzdělání s označením „H“ a „E“ v kódu oboru a oborů vzdělání konzervatoří.

IV. ZÁVĚR

Cílem provedeného vzájemného porovnání výše krajských normativů ONIV jednotlivých druhů škol, druhů a typů školských zařízení a vybraných oborů vzdělání středních škol v roce 2008 bylo spolu s již dříve provedeným porovnáním krajských normativů mzdových prostředků vytvořit kompletní a ucelený přehled o výši finančních normativů, stanovených jednotlivými krajskými úřady pro dané jednotky výkonu pro rok 2008, a umožnit tak nejen pracovníkům krajských úřadů, ale i širší zainteresované veřejnosti globálnější pohled na reálnou úroveň prvotního přerozdělování prostředků státního rozpočtu pro regionální školství a rovněž poskytnout možnost vzájemného srovnávání výše výdajů na jednotku výkonu v jednotlivých krajích.

V. PŘÍLOHA – TABULKOVÁ ČÁST

Tabulka č. 1: *Normativ ONIV v jednotlivých krajích v roce 2008*

Tabulka č. 2: *Normativ ONIV v jednotlivých krajích v roce 2008 v porovnání s roky 2007 a 2006*

Tabulka č. 3: *Přehled oborů vzdělání středních škol s rozdílnou hodnotou normativu ONIV u jednotlivých oborů vzdělání pro rok 2008 u Magistrátu hl. m. Prahy*

Tabulka č. 4: *Přehled oborů vzdělání středních škol s rozdílnou hodnotou normativu ONIV u jednotlivých oborů vzdělání pro rok 2008 u KÚ Zlínského kraje*