

## Příloha č. 10

# Obecná pravidla (rámcová metodika) pro vykazování skutečných nepřímých nákladů v projektech OP VaVpI

## 1 Úvod

Tato metodika se zabývá dílčí problematikou vykazování skutečných způsobilých nákladů (tzv. full cost model) projektů výzkumu a vývoje (dále jen "VaV") v Operačním programu Výzkum a vývoj pro inovace 2007 – 2013 (dále jen „OP VaVpI“). Metodický pokyn řeší otázku vykazování skutečných nepřímých nákladů projektu, tedy **metodiku přiřazování (rozpočítávání, alokace) režijních nákladů na projekt VaV, respektive tzv. kalkulační jednici<sup>1</sup>** (dále jen metodika).

Tento dokument navazuje na Pravidla způsobilých výdajů vydaná Řídicím orgánem OP VaVpI. Veškeré informace a pravidla obsažená v těchto dokumentech jsou platná i v této příloze.

## 2 Nepřímé náklady (režie)

**Nepřímými náklady** se pro účely této metodiky rozumí náklady, které nelze přímo přiřadit konkrétnímu projektu, ale které byly organizací vynaloženy v souvislosti se zajištěním řešení projektu a jsou doloženy účetním systémem organizace. Řadí se sem náklady, které nejsou v rámci projektu považovány (a účtovány) za náklady přímé.

Hranice mezi přímými a nepřímými náklady někdy nemusí být jednoznačná. Existují náklady, které lze považovat jak za přímé, tak za nepřímé. Rozhodující je vždy systém, který je v organizaci zaveden (tedy vnitřní pravidla organizace neboli účetní a manažerská praxe organizace) a dále také povaha projektu a relevantních nákladů. **V žádném případě není možné, aby byl v rámci projektu tentýž účetní případ vykazován zároveň jako přímý i jako nepřímý.**

**Nepřímé náklady** organizace obsahují zejména náklady na vedení organizace a náklady podpůrných jednotek (oddělení ekonomické, personální, administrativní, právní, správa budov, knihovna, správce sítě apod.), například:

- Osobní náklady, cestovní náhrady a spotřební materiál vedení organizace a podpůrných zaměstnanců
- Odpisy či nájem budov
- Náklady související s provozem budov: pojištění, úklid, ostraha, opravy a údržba, sítě (energie, voda, plyn) apod.
- Administrativní náklady: poštovné, telefonní poplatky, internet, fax
- Náklady na všeobecně používaná aktiva: počítače, tiskárny, kopírky, aj.

<sup>1</sup> Kalkulační jednicí mohou být jednotlivé projekty VaV, ale například také zakázky, úkoly atd.

Originál	Platnost od 16. 6. 2009	Číslo verze 2.1	Strana 1/7
----------	-------------------------	-----------------	------------

Více informací k problematice nepřímých nákladů v programu OP VaVpl se nachází v Pravidlech způsobilých výdajů vydaných Řídicím orgánem OP VaVpl.

### 3 Způsobilé a nezpůsobilé náklady

Způsobilé jsou takové náklady, které splňují jak obecné principy způsobilosti, tak specifické požadavky, definované v „*Příručce pro žadatele Operačního programu Výzkum a vývoj pro inovace 2007 – 2013*“, kap 2.12 (z hlediska času, umístění a účelu). Výčet nezpůsobilých výdajů pro projekty OP VaVpl je uveden v této příručce v kapitole 2.13. Poskytovatelem jsou hrazeny pouze ty přímé a nepřímé náklady, které jsou považovány za způsobilé.

#### 3.1 Způsobilé nepřímé náklady

Obecné principy způsobilosti nepřímých nákladů projektu určují povinnost, aby náklady byly:

- vynaložené v průběhu realizace projektu
- skutečné: Náklady musí skutečně vzniknout a být zaznamenány v účetnictví účastníka projektu. Musí být identifikovatelné (doložitelné) a kontrolovatelné. Toto pravidlo zaručuje zamezení fiktivních nákladů, jako jsou subjektivní odhady, alternativní náklady nebo náklady ztracené příležitosti. Organizace musí být schopna prokázat skutečnou výši svých celkových režijních nákladů.
- Stanoveny podle obvyklých účetních a manažerských zásad organizace: Musí vycházet z již existujícího účetního systému účastníka. Systém nemůže být speciálně vytvořen a upravován pouze pro účely konkrétního projektu. Účetní postupy pro zaznamenávání nákladů projektu musí odpovídat účetním pravidlům státu, ve kterém má účastník sídlo.
- V souladu se zásadami hospodárnosti, efektivnosti a účelnosti.

Specifické podmínky způsobilosti nepřímých nákladů jsou definované v „*Příručce pro žadatele Operačního programu Výzkum a vývoj pro inovace 2007 – 2013*“, kap 2.12.

#### 3.2 Nezpůsobilé nepřímé náklady

Náklady, které nesplňují obecné podmínky způsobilosti a specifické podmínky programu určené poskytovatelem, jsou považovány za nezpůsobilé a nebudou tedy poskytovatelem hrazeny. Metodika používaná organizací musí **zajistit, aby tyto nezpůsobilé náklady nebyly rozpočteny na projekt VaV** (respektive kalkulační jednici).

Nezpůsobilé náklady jsou v projektech OP VaVpl definovány v „*Příručce pro žadatele Operačního programu Výzkum a vývoj pro inovace 2007 – 2013*“, kap 2.13.

### 4 Způsobilé nepřímé náklady vztahující se k činnosti VaV

Způsobilé nepřímé náklady organizace, které budou alokovány na projekt VaV, musí být očištěny od režijních nákladů, které vznikly v souvislosti s jinými činnostmi, než jsou činnosti VaV. Organizace, které realizují i činnosti jiné než pouze výzkum a

Originál	Platnost od 16. 6. 2009	Číslo verze 2.1	Strana 2/7
----------	-------------------------	-----------------	------------

vývoj, například výuku či výrobu, musí použít takovou metodiku, která umožní oddělit režijní náklady vztahující se k těmto činnostem od režijních nákladů na činnosti VaV.

Režijní náklady instituce se mohou dělit na ty, které jsou:

- jednoznačně identifikovatelné jako **vztahující se pouze k činnosti VaV** (například energie či nájem budov, kde se nachází pouze výzkumné laboratoře) – ty budou v plné výši zahrnuty do částky nepřímých nákladů, která bude alokována na projekty VaV.
- identifikované jako **jednoznačně se nevztahující k činnostem VaV** (například výrobní hala u které organizace umí odděleně sledovat režii) – ty budou odděleny od výše nepřímých nákladů, která bude alokována na projekty VaV.
- **náklady smíšené povahy** (například náklady děkanátu, rektorátu, knihovny a jiných pracovišť, která slouží jak činnostem výzkumu tak například i výuce) – pro oddělení výše režie vztahující se k výzkumu a výuce (popřípadě jiné nevýzkumné činnosti) bude **použita rozvrhová základna/y**.

## 5 Metodika alokace nepřímých nákladů na projekt

Pro vykazování skutečných způsobilých nepřímých nákladů na projekt je nutné mít/zavést v organizaci fungující metodu alokace nepřímých nákladů na projekt VaV (metodiku).

Alokací nepřímých nákladů instituce na projekt se rozumí rozpočítání způsobilých nepřímých nákladů organizace podle určité **rozvrhové základny/základen (tzv. cost driver)** na daný projekt (neboli tzv. kalkulační jednici). Jsou akceptovány různé metody, podstatné je, že jsou vytvořeny v souladu s obvyklými účetními postupy a metodami organizace, tzn. že nejsou účelově koncipované pouze pro určitý program/projekt.

Zásady metodiky alokace:

- **V rámci jednoho právního subjektu musí být používána jednotná metoda.** Není možné, aby například jednotlivé fakulty jedné univerzity (které nejsou samostatným právním subjektem) používaly odlišnou metodu.
- **Tatáž jednotná metoda bude používána ve všech VaV projektech organizace** s přihlédnutím ke specifickým požadavkům jednotlivých programů.
- **Metoda organizace musí být pro účely OP VaVpl schválena MŠMT.** Žádost o schválení metody podává organizace na MŠMT, odbor 45 - řízení OP VaVpl.
- **V průběhu účetního roku není možné metodu měnit.**
- Pokud bude metoda změněna v průběhu trvání jednoho projektu VaV (respektive kalkulační jednice), může se instituce rozhodnout, zda bude aplikovat od okamžiku změny do konce trvání projektu novou metodu či zda bude aplikovat původní metodu (stejnou metodu) po celou dobu trvání projektu. Toto se bude řídit obvyklou praxí a mělo by to být upraveno vnitřními pravidly organizace. U všech projektů VaV, jejichž realizace započne až po okamžiku změny metody, musí již být použita tato nová metoda.

Originál	Platnost od 16. 6. 2009	Číslo verze 2.1	Strana 3/7
----------	-------------------------	-----------------	------------

- **Změny metody podléhají schválení MŠMT.**
- Metoda musí být založena na skutečných údajích a doložitelných postupech. Jakékoliv **odhady nejsou povoleny.**
- Metoda musí být **upravena písemnými vnitřními pravidly organizace schválenými statutárním orgánem organizace.**

## 5.1 Rozvrhová základna

Aby organizace mohly alokovat způsobilé nepřímé náklady na projekt, musí si zvolit vhodnou rozvrhovou/é základnu/y. Režie mohou být alokovány na projekt například na základě těchto rozvrhových základen:

- **Přímé odpracované hodiny**

Souhrn přímých odpracovaných hodin za organizaci se rovná součtu odpracovaných hodin jednotlivých přímých (jednicových) pracovníků organizace dokladovaných výkazy opracované doby (tzv. timesheet).

- **Přímé osobní náklady (respektive přímé mzdy)**

Souhrn přímých osobních nákladů za organizaci se rovná součtu osobních nákladů jednotlivých přímých pracovníků organizace dokladovaných ve mzdovém účetnictví. Osobní náklady každého přímého pracovníka vycházejí z počtu odpracovaných hodin a jeho hodinové sazby. Obdobně se postupuje, pokud se rozvrhovou základnou zvolí přímé mzdy.

- **Metry čtvereční**

- **Celkové přímé náklady, výnosy a jiné**

Pro alokaci různých skupin způsobilých nepřímých nákladů na projekt je možno použít buď jednu rozvrhovou základnu, nebo více různých rozvrhových základen (např. náklady související s provozem budov mohou být alokovány dle využitých ploch pro projekt, tj. metrů čtverečních, a náklady na vedení organizace mohou být alokovány dle přímých osobních nákladů).

Metoda, respektive zvolená rozvrhová základna/y, musí být **pro účely vykazování nepřímých nákladů projektu založena na údajích zanesených v informačních systémech organizace (účetnictví apod.)**. Pro výpočet rozvrhové základny se pro účely vykazování použijí **údaje z posledního uzavřeného účetního období (zpravidla účetní rok)**. Pokud bude vykazované období přecházet z jednoho účetního období do dalšího, budou použity dvě různé výše rozvrhové základny (popřípadě více, podle délky vykazovaného období). U údajů, které nevycházejí z účetnictví (např. metry čtvereční), **musí metoda používaná organizací stanovit rozhodné datum** (např. stav k poslednímu dni vykazovaného období) **nebo závazný způsob určení výše této rozvrhové základny** (např. roční průměr).

**Pro účely plánování** nepřímých nákladů projektu je možné použít například údaje vycházející z minulého účetního uzavřeného období či údaje vycházející z rozpočtu na příslušný rok (není však možné použít odhady, které nejsou doložitelným způsobem zdůvodněny).

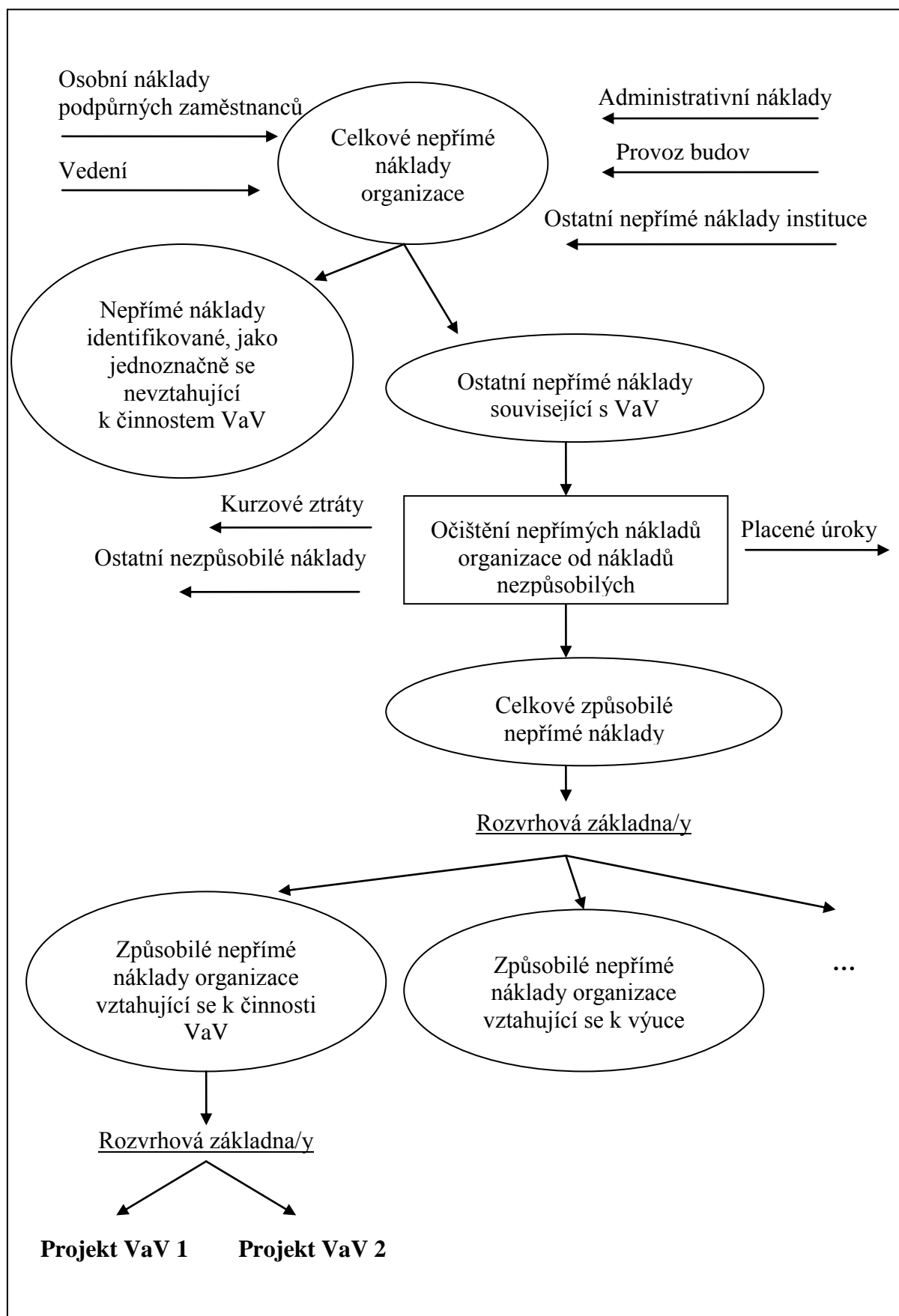
Originál	Platnost od 16. 6. 2009	Číslo verze 2.1	Strana 4/7
----------	-------------------------	-----------------	------------

## 6 Příklady možné struktury metodiky

Na obrázku č. 1 a 2 jsou zobrazeny příklady případných možných struktur metodiky pro vykazování skutečných nepřímých nákladů v projektech VaV.

Originál	Platnost od 16. 6. 2009	Číslo verze 2.1	Strana 5/7
----------	-------------------------	-----------------	------------

**Obrázek 1: Příklad metodiky A**



**Obrázek 2: Příklad metodiky B**

Originál	Platnost od 16. 6. 2009	Číslo verze 2.1	Strana 6/7
----------	-------------------------	-----------------	------------

