

KONCEPCE REFORMY VYSOKÉHO ŠKOLSTVÍ V ČR

Obsah:

1. Úvod
2. Současný stav vysokoškolského vzdělávání
 - 2.1 Politika rozvoje vysokoškolského vzdělávání v Evropě
 - 2.1.1. *Důležité prvky ve vývoji Boloňského procesu*
 - 2.2 Politika rozvoje vysokoškolského vzdělávání v ČR
 - 2.3 Popis současného stavu českého vysokého školství a statistické přehledy
 - 2.3.1. *Pluralitní systém: veřejné, státní i soukromé vysoké školy*
 - 2.3.2. *Studijní programy*
 - 2.3.3. *Studenti*
 - 2.3.4. *Akademičtí pracovníci*
3. Financování vysokých škol
 - 3.1 Popis mechanismu rozdělování státních prostředků na vysoké školy
 - 3.1.1. *Struktura dotačních ukazatelů - vzdělávací činnost*
 - 3.1.2. *Struktura dotace na výzkum a vývoj*
 - 3.2 Analýza stávajícího systému rozdělování státních finančních prostředků
 - 3.2.1. *Silné stránky*
 - 3.2.2. *Slabé stránky*
4. Návrh reformy
 - 4.1 Priority změn ve vysokém školství
 - 4.2 „Klíčové“ zásady reformy finančního mechanismu
 - 4.3 Pojetí rozvoje veřejných vysokých škol
 - 4.4 Změny v pojetí rozvojových programů
 - 4.5 Podpora výzkumu a vývoje
5. Uskutečněné reformní kroky
 - 5.1 Implementace rozvojových programů jako nového prvku v mechanismu rozdělování státních prostředků na vzdělávací činnost
 - 5.2 Vypracování společného projektu MŠMT a České konference rektorů „Rozvoj veřejných vysokých škol – finanční podmínky a předpoklady“.
 - 5.3 Změny v Pravidlech pro poskytování dotací veřejným vysokým školám pro rok 2004 za účelem zvýšení efektivity vynakládaných finančních prostředků, zejména:
 - 5.4 Výzva k předložení návrhů výzkumných záměrů na léta 2005 až 2011
 - 5.5 Vyhlášení veřejné soutěže ve výzkumu a vývoji na program Výzkumná centra PP2-DP1 Národního programu výzkumu
 - 5.6 Český vysokoškolský systém jako součást harmonizujícího se evropského vysokého školství, charakterizovaný výsledky dosaženými do současné doby.
 - 5.7 Spolupráce vysokých škol a Akademie věd ČR
 - 5.8 Navýšení rozpočtu veřejných vysokých škol v r. 2004 o 2,6 mld. Kč oproti roku 2003.
6. Spolupráce s odběratelskou sférou
 - 6.1 Spolupráce v oblasti vytváření studijních programů
 - 6.2 Spolupráce VŠ s podnikatelskými a dalšími subjekty v oblasti vzdělávání, výzkumu a vývoje
 - 6.3 Uplatnění absolventů terciární úrovně vzdělávání
7. Cíle a nástroje reformy
 - 7.1 Cíle reformy
 - 7.2 Nástroje realizace reformy
 - 7.3 Prostředky, potřebné k rozvinutí reformy

1. ÚVOD

Reformou (transformací) vysokého školství rozumíme takové změny, které povedou ke zvýšení konkurenceschopnosti vysokých škol především v rámci evropského prostoru vysokoškolského vzdělávání, ale i k posílení role vysokých škol jako hlavního zdroje inovací nutných pro ekonomický a sociální udržitelný rozvoj státu, včetně zajištění sociální soudržnosti. Reforma proto musí zahrnovat celé spektrum změn, které se začaly v ČR dynamičtěji realizovat od roku 1999 (např. zavedení dvou stupňů studia, bakalářského a navazujícího magisterského místo tradičního pětiletého cyklu, změny v systému akreditací studijních programů, umožnění vzniku soukromých vysokých škol, internacionalizace a větší otevřenost vysokých škol apod.). Závažnou proměnu vysokého školství představuje také rostoucí význam výzkumu a vývoje realizovaného na vysokých školách. Významně se na této činnosti podílejí zejména studenti doktorských studijních programů. Tyto změny povedou ve svém důsledku především k přirozené strukturaci vzdělávací činnosti na

- profesně i všeobecně orientované základní (bakalářské) vysokoškolské studium, (bezprostředně uplatnitelné na pracovním trhu),
- pokročilá studia vedoucí ke kvalifikaci pro výkon povolání na magisterské úrovni,
- přípravu pro činnost ve výzkumu a vývoji i kariéru akademického pracovníka, resp. pracovníka v oblasti výzkumu a vývoje popř. ve vyšších pozicích ve státní správě.

Další související změny a inovace umožní postupné a bezproblémové začlenění do společného prostoru evropského vysokoškolského vzdělávání i výzkumu a vývoje .

Reforma by měla umožnit vyniknout ve vybraných oblastech alespoň některým školám, nebo alespoň jejich částem (fakultám, ústavům), a získat v nich špičkovou, evropskou úroveň, která je obvykle spojována s výzkumem vedoucím k významným objevům či inovacím.

Vysoké školy jsou autonomní instituce a řadu pozitivních změn iniciují i realizují samy.

Základním nástrojem nepřímého řízení vysokých škol ze strany státu je financování, jehož současný systém výše popsané změny již nedokáže dostatečně stimulovat, ani reflektovat.

Proto je nyní nezbytným krokem reforma financování. Rozumíme jí takové nastavení mechanismu financování, které umožní pokračování reformy vysokého školství i další průběžné a nutné inovace sledující mezinárodní vývoj. Předpokladem je postupné navyšování prostředků z veřejných zdrojů vkládaných do vysokých škol, které se bude přibližovat poměrům obvyklým ve vyspělých státech. To ale samo o sobě nestačí. Dále je nezbytné efektivní využití těchto prostředků, které musí akceptovat odlišné typy činností jednotlivých vysokých škol a jejich vzájemný podíl a musí všechny vysoké školy motivovat k tomu, aby rozvíjely svoje silné stránky a dosahovaly vrcholu svých možností.

2. SOUČASNÝ STAV VYSOKOŠKOLSKÉHO VZDĚLÁVÁNÍ

2.1 Politika rozvoje vysokoškolského vzdělávání v Evropě

Budovat “Evropu znalostí” jako v současné době široce uznávaný a nenahraditelný faktor sociálního a lidského růstu, soustředit se na cíl posílit mezinárodní konkurenceschopnost evropského systému vysokého školství a získat jistotu, že systém evropského vysokého školství je v celosvětovém měřítku tak přitažlivý, jak odpovídá mimořádným kulturním a vědeckým tradicím tohoto kontinentu, je myšlenka, která se poprvé objevila v roce 1998 na oslavě 750 let založení Sorbonnské univerzity jako součást tzv. Sorbonnské deklarace, podepsané ministry Německa, Anglie, Itálie a Francie. O rok později se na ní shodlo již 29 ministrů odpovědných za vysokoškolské vzdělávání na setkání v Boloni (1999). Podepsali (včetně ministra školství, mládeže tělovýchovy ČR) Boloňskou deklaraci, která jasně vyžaduje od všech signatářských zemí věnovat úsilí tomu, aby k harmonizaci evropského

vysokého školství došlo v prvním desetiletí tohoto století. Konkrétně zformulovali opatření, která sledují základní směry reforem:

- přijetí srozumitelného a srovnatelného systému titulů,
- přijetí systému založeného v podstatě na třech úrovních vzdělávání,
- zavedení kreditového systému,
- podporu mobility,
- posílení evropské spolupráce v zajišťování kvality a
- posílení evropské dimenze ve vysokoškolském vzdělávání.

Pro implementaci těchto reforem se vžil název „Boloňský proces“.

Po dvou letech na setkání v Praze (2001) ministři potvrdili svůj závazek vybudovat společný prostor evropského vysokoškolského vzdělávání a konstatovali, že cíle Boloňské deklarace jsou v široké míře přijímány. Shodli se na tom, že vysoké školství musí být veřejným zájmem a veřejnou odpovědností. Pražského summitu se vedle ministrů účastnili též zástupci akademické komunity a studenti. V závěrech summitu ministři dále zdůraznili, že pozornost v následujícím období musí patřit také celoživotnímu učení, aktivnímu zapojení studentů do života vysokých škol a posílení atraktivity evropského vzdělávání. Dohodli se též na podpoře řady společných aktivit, které budou probíhat ve dvouletém období do dalšího setkání v Berlíně v roce 2003.

Berlínská konference ministrů, v pořadí již čtvrtá aktivita Boloňského procesu (setkání ministrů v Paříži (Sorbonna, 1998), v Boloni (1999), v Praze (2001)), se uskutečnila ve dnech 18.–19. září 2003. Podle závěrečného komuniké ministrů lze berlínskou konferenci ministrů považovat za krok směrem od diskusí a záměrů ke konkrétní implementaci principů celého procesu.

Ministři se shodli na tom, že pro Boloňský proces jsou nezbytné všechny deklarované principy a cíle, že Boloňský proces nelze implementovat po částech, ale jako celek.

Jako základní kameny byly pro období 2003-2005 zdůrazněny tři priority, které jsou zcela klíčové proto, aby se Evropský prostor vysokoškolského vzdělávání mohl stát realitou.

A) Ministři jsou přesvědčeni, že prioritou je zajištění kvality vzdělávání. S důrazem na autonomii vysokých škol a na širokou evropskou spolupráci jsou konkrétní cíle formulovány takto:

Do roku 2005 by každá země měla implementovat národní systém zabezpečení kvality s těmito charakteristikami:

- odpovědnost všech složek a institucí podílejících se na zabezpečení kvality bude jasně definována;
- hodnocení programů nebo institucí bude zahrnovat vnitřní hodnocení, vnější hodnocení, budou na něm participovat studenti a výsledky budou veřejné;
- budou ustaveny akreditace, certifikace nebo obdobné procesy;
- na hodnocení kvality se budou podílet zahraniční odborníci, jeho dalším rysem bude mezinárodní spolupráce a vytváření sítí.

B) Dalším konkrétním cílem je rozvíjení systému založeného na třístupňovém studiu (bakalářský, magisterský a doktorský studijní program) . Ministři se dohodli, že do roku 2005 začne každá země s implementací prvních dvou cyklů studia se zcela konkrétními kroky. Zároveň vyzvali k posílení dialogu mezi vysokými školami a zaměstnavateli, který by měl zabezpečit porozumění a přijetí této struktury studia a zajistit dobrou zaměstnatelnost absolventů všech stupňů studia, především bakalářského stupně, který je s ohledem na tradice pro většinu evropských zemí nový.

- C) Dále se ministři dohodli na podpoře uznávání vzdělávání podle principů Lisabonské úmluvy o vzájemném uznávání vysokoškolských kvalifikací a jejich částí, na její ratifikaci a na bezplatném vydávání dodatku k diplomu v některém ze široce užívaných evropských jazyků všem absolventům vysoké školy od r. 2005. V souvislosti s tím vyzvali k vytvoření národních kvalifikačních rámců a celoevropského rámce kvalifikací tak, aby byly tyto struktury slučitelné (v Dublinu byla letos – v r. 2004 - vytvořena pracovní skupina při Řídící skupině Boloňského procesu, která se bude těmito problémy zabývat).

2.1.1. Důležité prvky ve vývoji Boloňského procesu

Zatímco v Sorbonně a Boloni jednali o budoucnosti vysokého školství příslušní ministři, v Praze se poprvé sešli ke společnému jednání nejen oni, ale také akademičtí funkcionáři, reprezentující vysoké školy, a studenti.

Paralelní jednání měla v závěrečném dni společnou část, kde se ministři, rektori i studenti vysokých škol vzájemně informovali a výsledné komuniké vyjadřovalo myšlenky státních autorit, podpořené akademickými funkcionáři a studenty. Tento trend byl zachován i v Berlíně.

Před pražským summitem se konalo setkání představitelů evropských vysokých škol v Salamance a hlavní myšlenky soustředěné především v dokumentu nazvaném „Message of Salamanka“, ale i v řadě dalších, se staly podkladovými materiály pro zpracování Pražského komuniké. Obdobné setkání s mnoha důležitými výsledky a závěry proběhlo v květnu 2003 v Grazu a mělo důležitý vliv na jednání ministrů v Berlíně.

Aktivita akademické komunity a jejich vliv na výsledná znění komuniké z Prahy i z Berlína jsou určitou zárukou toho, že myšlenka harmonizace evropského vysokého školství není prosazována pouze na vládních, mezinárodních a státních úrovních, ale že je akceptována také na úrovni institucionální a je vyjádřením vůle vysokých škol ovlivňovat vývoj v Evropě.

Přípravou Pražského komuniké, všech jednání, která summitu předcházela i summitu samotného se také poprvé velmi aktivně účastnili studenti. Jejich účast v Boloňském procesu je dnes samozřejmá a jejich role nezastupitelná. Myšlenky a cíle procesu se tak i zásluhou studentů dostávají z úrovně evropské a státní na tu úroveň, kde se skutečně implementují a kde je jejich pochopení nezbytnou podmínkou úspěšného budování společného prostoru evropského vysokého školství.

Význam Boloňského procesu je tedy velmi specifický v tom, že jeho cíle jsou formulovány na základě dohody oprávněných autorit jednotlivých evropských zemí a od roku 2001 (Praha) podporované představiteli vysokých škol. Jde o proces řízený „zdola“, k němuž se postupně připojuje i Evropská komise, v rámci svých programů jej finančně podporuje a v současné době je v roli člena řídicí skupiny.

Evropská komise sama však také považuje vysokoškolské vzdělávání a výzkum a vývoj s ním propojený za základní prioritu vývoje Evropské unie. Její dokumenty, přestože mají doporučující charakter, jsou přijímány s veškerou vážností a podle možností v jednotlivých zemích implementovány. V souvislosti s Boloňským a Lisabonským procesem je vhodné zmínit především dokument „Role universit v Evropě znalostí“. Uvedený dokument se zabývá mnoha aspekty vysokoškolského vzdělávání, velkou pozornost věnuje konkurenceschopnosti evropských vysokoškolských systémů a jejich finančnímu zabezpečení. Bere vážně v úvahu pestrost Evropy v této oblasti a vidí velkou šanci v maximálním využití a rozvoji všeho, co se nám všem ve vysokém školství podařilo vytvořit: „**The aim must be to bring all universities to the peak of their potential not to leave some behind.**”

Pozn.: Termín university je v materiálu používán jako zastřešující výraz pro všechny typy vysokoškolských institucí (tedy i pro profesní vysoké školy, colleges, Fachhochschulen, neuniversitní vysoké školy apod.)

Evropské představy jsou takové, že v každém z typů institucí zabývajících se vzděláváním, výzkumem, vývojem a dalšími tvůrčími aktivitami je třeba podporovat rozvoj špičkové kvality. Evropskou komisí byla však zároveň vyslovena myšlenka, že je třeba vytvořit v Evropě konsorcia universit, zabývajících se špičkovým výzkumem, propojeným na výuku a schopných konkurovat americkým špičkovým výzkumným univerzitám, které tvoří páteř základního rozvoje nových technologií a tím i společnosti.

Pozornost zasluhuje srovnání nízkého počtu absolventů VŠ v oblasti technických a přírodních věd v porovnání s průmyslově vyspělými zeměmi (viz materiál Analýza stavu výzkumu a vývoje v České republice a jejich srovnání se zahraničím v roce 2003, kap. A.2.3)

Tento podíl, uvedený v následujícím grafu (údaje převzaty z oficiálního dokumentu Evropské komise „Evropský inovační zpravodaj 2002“, SEC (2002) 1249), je velmi často užívaný ukazatel pro hodnocení a vzájemné porovnání politik výzkumu, inovačních politik a celkové konkurenceschopnosti (EU, USA, Japonsko, podklady pro každoroční jednání Světového ekonomického fóra). Někdy se ukazatel používá ve formě podílu z celkového počtu absolventů VŠ stejné věkové kategorie 20 až 29 let. Nejde o podcenění studia společenskovedních oborů. Absolventi přírodovědných a technických studijních programů na VŠ jsou však považováni za základní potenciál pro působení v té části VaV, která nejvíce může ovlivnit ekonomickou konkurenceschopnost země/kontinentu.

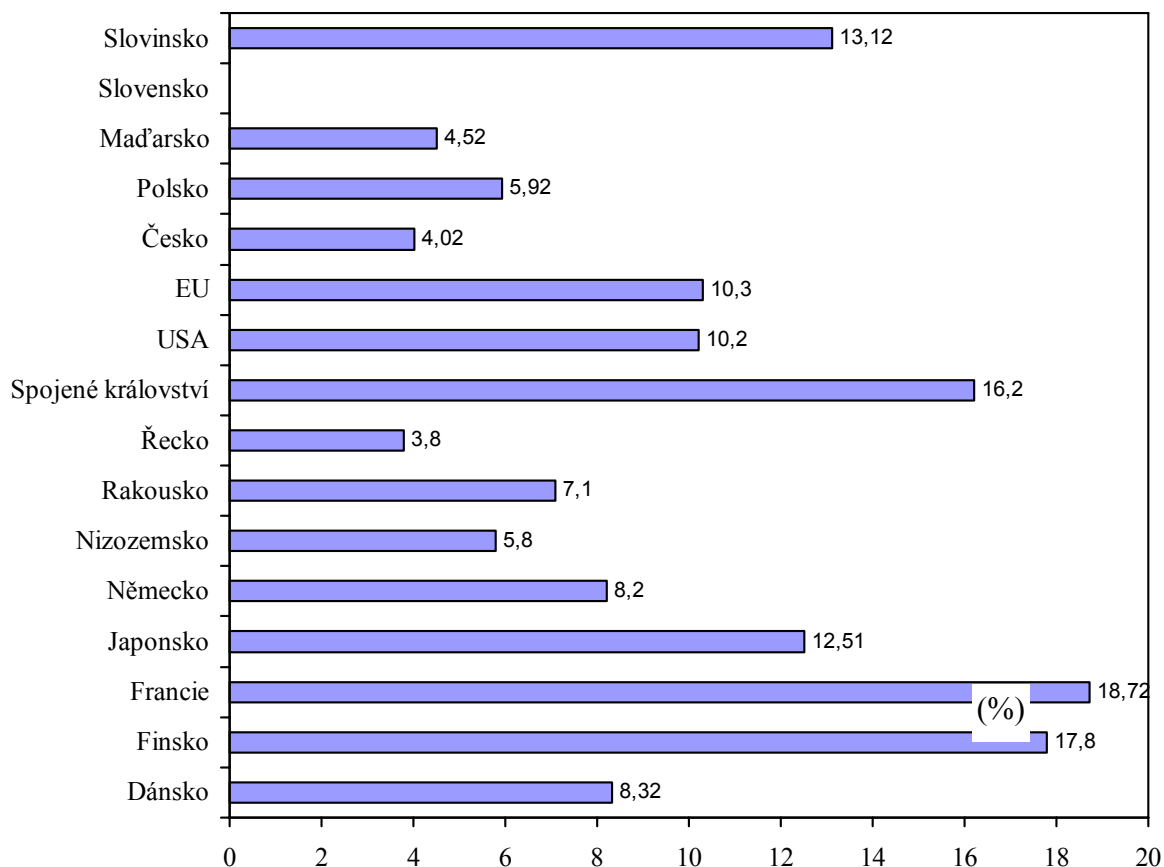
Ze sledovaných zemí je podíl absolventů přírodovědných a technických studijních programů v Česku druhý nejnižší (4,02 %), nižší je jen v Řecku. Souhrnně lze konstatovat, že s výjimkou Slovinska je tento podíl v kandidátských zemích cca poloviční ve srovnání s EU jako celku (10,3 %). Nejvyšších hodnot dosahuje tento ukazatel ve Francii (18,72 %), Finsku (17,8 %) a ve Spojeném království (16,2 %). Finsko vděčí za mimořádné úspěchy promyšlené a úspěšně realizované politiky VaV – vysoká podpora VaV, vysoký počet pracovníků VaV, užitečné a rychle realizované výsledky VaV. Překvapivé jsou nízké podíly v Nizozemsku (5,8 %), Dánsku (8,32 %) a v Německu (8,2 %).

Příčiny nedostatku dostatečně kvalifikovaných pracovníků pro VaV v řadě zemí jsou dvojího druhu. Studium přírodovědných a technických oborů je obecně považováno za obtížnější a fruktifikace získaných znalostí bývá zpravidla časově odložena. Kariéry ve VaV v podnicích i veřejně podporovaných pracovištích VaV jsou zpravidla pomalejší než u absolventů společenskovedních oborů. Druhým důvodem je kulturní a společenské vědomí. U mladé generace v řadě zemí se projevuje odpor vůči technice a technologiím. Řešením nemůže být stanovování nějakých směrných čísel pro přijímání na vysoké školy. Řešení však, jak se ukazuje v řadě zemí, nemůže být ponecháno jen na působení tržních sil, na nabídce a poptávce. V úspěšných zemích – dle tohoto ukazatele – jsou uplatňovány kombinace programů podpory mladých výzkumných pracovníků apod. a zvláštních stipendií, kdy fondy těchto stipendií bývají doplňovány ze soukromých (podnikových) zdrojů.

V každém případě je však třeba začít s motivací ke studiu v přírodovědných a inženýrských oborech již v útlém věku. Zde je nezastupitelná role základních škol, jejich dobře připravených učitelů, kteří jsou schopni mladé adepty těchto oborů získat.

Podíl absolventů přírodovědných a technických studijních programů na VŠ z obyvatelstva věkové kategorie 20–29 let v roce 2000 (absolventi přírodovědných a technických studijních programů/počet obyvatel věkové kategorie 20 – 29 let v %)

Poznámka: Je třeba poznamenat, že v důsledku trvalého nárůstu počtu studentů se situace ve sledované věkové skupině zlepšuje.



Zdroj dat: Evropský inovační zpravodaj 2002, Evropská komise – SEC (2002) 1349

2.2. Politika rozvoje vysokoškolského vzdělávání v ČR

Politika rozvoje vysokoškolského vzdělávání v ČR byla v prvních deseti letech po roce 1989 soustředěna především na vytvoření prvního nového zákona o vysokých školách a jeho implementaci, poté na širokou diskusi o silných a slabých stránkách právního prostředí ve vysokém školství, která byla pokládána za určitý způsob tvorby strategie v této oblasti, na přijetí nového zákona v roce 1998 a na další implementační období. Až koncem 90tých let došlo k postupnému zpracování skutečných koncepčních materiálů schválených vládou i dokumentů, vyplývajících ze zákona o vysokých školách a strategických materiálů schválených na úrovni Ministerstva školství, mládeže a tělovýchovy.

Koncepční a strategické cíle všech dále uvedených dokumentů vycházejí z analytického rozboru situace vysokých škol v ČR a zároveň reagují na evropský i světový vývoj, jehož nejdůležitější materiály jsou

- materiály Evropské komise - Lisabonský proces,
- deklarace a komuniké, přijaté v rámci Boloňského procesu: Sorbonnská deklarace (1998), Boloňská deklarace (1999), Pražské komuniké (2001) a Berlínské komuniké (2003),

- Lisabonská úmluva o vzájemném uznávání vysokoškolských kvalifikací a jejich částí (1997),
- Směrnice EU o profesním uznávání především v oblasti regulovaných profesí.

Na národní úrovni jde o tyto dokumenty:

- Programové prohlášení vlády ČR (2002),
- zákon č.111/1998 Sb., o vysokých školách a o změně a doplnění dalších zákonů (zákon o vysokých školách), ve znění pozdějších předpisů,
- národní program rozvoje vzdělávání v České republice (Bílá kniha),
- Národní politika výzkumu a vývoje České republiky na léta 2004-08,
- strategie rozvoje terciárního vzdělávání do roku 2005 (2010),
- dlouhodobý záměr vzdělávací a vědecké, výzkumné, vývojové, umělecké a další tvůrčí činnosti pro oblast vysokých škol, vypracovaný Ministerstvem školství, mládeže a tělovýchovy (dále jen „dlouhodobý záměr ministerstva“),
- každoroční aktualizace dlouhodobého záměru ministerstva, poslední vypracovaná pro rok 2005,
- dlouhodobé záměry vzdělávací a vědecké, výzkumné, vývojové, umělecké a další tvůrčí činnosti jednotlivých vysokých škol (dále jen „dlouhodobé záměry vysokých škol“),
- aktualizace dlouhodobých záměrů vysokých škol pro jednotlivá léta, poslední pro rok 2005 (dále jen „aktualizace dlouhodobých záměrů vysokých škol“),
- analýza výzkumu a vývoje (VaV) – plnění národní politiky VaV.

Dokumenty přijaté na nejvyšší státní úrovni, zejména **programová prohlášení** nastupujících vlád, deklarovaly vzdělávání jako jednu ze zásadních priorit. Uveďme zde programové prohlášení současné vlády, pro niž je tento materiál zpracován a sám o sobě tedy ukazuje, že vláda svoje programové prohlášení bere velmi vážně a problémy vysokého školství se zabývá. Z programového prohlášení vlády ze srpna r. 2004 k problematice vysokého školství:

„Vláda se soustředí na ... podporu vědy, výzkumu a školství rozvíjením společnosti znalostí, rozšířením přístupu občanů k celoživotnímu vzdělávání a vyššími investicemi státu do vědy, výzkumu a vývoje.

...

Vláda bude vytvářet podmínky pro rozvoj společnosti znalostí, v níž budou mít výzkum a vývoj společně se vzděláváním jednoznačnou prioritu. Součástí tohoto úsilí bude jak vytváření prostoru pro růst investic do celého tohoto vědeckého komplexu, tak i optimalizace jeho způsobu řízení vedoucí k funkční integraci jeho složek.

...

Politika vlády bude zaměřena na podporu plného zapojení ČR do evropského výzkumného prostoru a rozhodovacích procesů v oblasti výzkumu a vývoje v Evropské unii. Vláda připraví ucelenou koncepci podpory výzkumu a vývoje a navrhne navýšit prostředky ze státního rozpočtu na výzkum a vývoj tak, aby výdaje z veřejných prostředků na výzkum a vývoj dosáhly do roku 2010 výše 1 % HDP. Vláda vytvoří prostřednictvím nástrojů daňové politiky prostředí, jež bude motivovat soukromý sektor, včetně zahraničních investorů, k podstatně vyššímu podílu na financování výzkumu a vývoje.

...

Vláda bude usilovat o harmonický rozvoj vědy, výzkumu a vývoje jak na vysokých školách, tak v dalších výzkumných institucích, zvláště Akademie věd ČR. V souladu se současnými evropskými trendy bude dbát o to, aby podpora základního výzkumu nezaostávala. Zaměří se

na podporu sblížení mimoškolních pracovišť s vysokoškolským vývojem a výzkumem, přitom pokládá za klíčový rozvoj spolupráce vysokých škol a Akademie věd ČR.

Vláda považuje školství a vzdělávání za svou prioritu a bude usilovat o jeho rozvoj a o to, aby ČR v této oblasti důstojně obstála v mezinárodním srovnání, zvláště v rámci Evropské unie a naplnila cíle Lisabonského procesu.

...

Vláda se zavazuje dokončit reformu vysokého školství, která povede k posílení role vysokých škol jako hlavního zdroje inovací nutných pro ekonomický a sociálně udržitelný rozvoj státu a ke zvýšení konkurenceschopnosti vysokých škol v rámci evropského prostoru vysokoškolského vzdělávání a evropského prostoru výzkumu a vývoje a následně i konkurenceschopnosti v oblasti ekonomické.

...

Rozhodujícím nástrojem je transformace a posílení financování vysokých škol. Ve střednědobém výhledu bude navýšen rozpočet vysokých škol tak, aby bylo možné zohlednit kvalitu a zaměření škol, studijní úspěšnost, spolupráci vysokých škol s průmyslem a podnikatelskou sférou, aktivity škol v regionu, zvláště pak nová metodika financování podpoří výzkum a vývoj na vysokých školách. Vláda legislativně a daňově podpoří financování činnosti vysokých škol z více zdrojů“

Příprava **zákona o vysokých školách (1998)** vycházela z podrobného rozboru právního prostředí vysokých škol v Evropě a z celosvětového trendu decentralizace řízení vysokoškolských systémů. Důsledkem je vysoce autonomní postavení českých vysokých škol a kompetence státní správy limitované na nutné minimum, s využitím principu nepřímého řízení prostřednictvím rozdělování státních finančních prostředků.

Bílá kniha je koncepční materiál dotýkající se celé vzdělávací soustavy. Terciárnímu vzdělávání, jehož součástí je i vysoké školství, stejně jako ostatním součástem vzdělávací soustavy, je věnována samostatná kapitola, která podrobně rozebírá situaci a formuluje strategické cíle.

Závěrečná kapitola Bílé knihy předkládá hlavní strategické linie týkající se celé vzdělávací soustavy v ČR. Úvodní část kapitoly deklaruje, že „*Národní program rozvoje vzdělávání se ztotožňuje se stanoviskem, že vzdělávání musí být prioritou sociálně-ekonomického rozvoje České republiky, protože rozhodujícím způsobem ovlivňuje lidský a sociální kapitál společnosti, hodnotovou orientaci lidí i kvalitu jejich každodenního života.*“ Dále uvádí, že pro zabezpečení nutných změn vzdělávací soustavy je potřebná odpovídající podpora, kterou konkretizuje požadavkem „... *aby došlo k postupnému nárůstu veřejných výdajů na vzdělávání tak, aby se vyrovnaly s ostatními vyspělými zeměmi a dosáhly 6% hrubého domácího produktu. Vytvoření politických a ekonomických podmínek pro trvalou změnu v přístupu k investicím do učení a vzdělávání je tedy zásadním předpokladem pro realizaci navržených strategických linií.*“

Jednotlivé strategické linie vycházejí ze strategických cílů, vyjádřených a podrobně rozebraných v samostatných kapitolách věnovaných všem součástem vzdělávací soustavy. Pro každou strategickou linii jsou navržena hlavní opatření, jejichž realizaci lze cílů dosáhnout.

Opatření v terciárním vzdělávání se soustřeďují především na zlepšení finančních, organizačních, materiálních a legislativních podmínek potřebných pro uspokojování trvalého zájmu o tento stupeň vzdělávání, na podporu restrukturalizace studijních programů v souladu s vývojem v Evropě a s možností uplatnění absolventů na domácím i mezinárodním trhu práce. Dále se zabývají vybudováním soustavy finančních i nefinančních opatření pro rozvoj celoživotního vzdělávání, nutností aktivního zapojení všech institucí terciárního vzdělávání, zejména vysokých škol, do výzkumu, vývoje a dalších tvůrčích činností v souladu s typem a

charakterem vzdělávání, které poskytují, a dobudováním systému zajišťování kvality vzdělávání harmonizovaného s vývojem v evropských zemích. Další opatření jsou zaměřena na posílení úlohy terciárního vzdělávání v rozvoji regionů, na podporu rozvoje vysokoškolských akademických sborů s důrazem na kariérní růst mladých pracovníků a v neposlední řadě na stabilizaci a posílení výzkumu v oblasti vzdělávání. Všechna opatření, schválená vládou v roce 2001, vyžadují nárůst veřejných výdajů, jak bylo výše vyjádřeno citací ze závěrečné části Bílé knihy.

Současně se schválením Bílé knihy požádala vláda ministra školství o zpracování podrobnějšího strategického materiálu pro oblast terciárního vzdělávání. Tím je výše uvedený dokument **Strategie rozvoje terciárního vzdělávání do roku 2005 (2010)**, který vznikl ve spolupráci státní správy s reprezentací vysokých škol. Vzhledem k mezinárodnímu i domácímu vývoji, který materiál reflektoval v míře odpovídající stavu v roce 2000, bylo dohodnuto, že půjde o dokument otevřený, který bude možné na základě obdobné spolupráce korigovat s ohledem na vývoj domácí i zahraniční i v souladu s poskytovanými finančními prostředky, které mohou plnění jeho cílů a formulaci cílů dalších podstatně ovlivnit.

Dlouhodobý záměr MŠMT, dlouhodobé záměry škol a jejich každoroční aktualizace jsou koncepční materiály, jejichž zpracování ukládá zákon o vysokých školách. Dlouhodobé záměry sledují dvě základní myšlenky:

- Povinnost představitelů ministerstva projednávat záměry vysokých škol s jejich vrcholovými řídicími funkcionáři by měla přispět k vzájemnému porozumění, k podrobné informaci o očekávání státu vzhledem k činnosti vysokých škol a k vyjasnění problémů a konkrétních cílů jednotlivých vysokých škol a naplnění záměrů státu. Záměry jsou veřejné, projednávají je správní rady vysokých škol, které mohou vznášet svoje náměty k další činnosti, což by mělo přispět k otevření celého systému i jednotlivých škol regionu i celé společnosti a široké spolupráci se všemi zainteresovanými partnery.
- Soulad záměru státu a záměrů vysokých škol je podle zákona rozhodným kritériem pro stanovení výše státní dotace jednotlivým institucím. Tento nepřímý nástroj řízení vysokých škol s možností státu vyjádřit svoje priority a finančně motivovat školy k jejich akceptování je důležitá součást „rozpočtové strategie“.

2.3 Popis současného stavu českého vysokého školství a statistické přehledy

2.3.1. Pluralitní systém: veřejné, státní i soukromé vysoké školy

V současné době (červen 2004) je v českém systému celkem 65 vysokých škol, z toho je 25 veřejných, 4 státní a 36 soukromých vysokých škol. Veřejné a státní vysoké školy jsou s výjimkou Vysoké školy polytechnické Jihlava univerzitního typu, uskutečňující všechny typy studijních programů, zatímco soukromé vysoké školy uskutečňují převážně bakalářské studijní programy, některé již i programy magisterské a jsou zatím všechny neuniverzitního typu. Státní vysoké školy jsou z pohledu financování, které je předmětem tohoto materiálu, plně v kompetenci příslušných ministerstev, tj. Ministerstva obrany a Ministerstva vnitra.

Tabulka č.1 Změny v regionální struktuře veřejných vysokých škol v průběhu devadesátých let

Město	Akademický rok 1989/90				Akademický rok 2002/03			
	Počet institucí	Počet fakult	Počet studentů v tisících	Podíl studentů v (%)	Počet institucí	Počet fakult	Počet studentů v tisících	Podíl studentů v (%)
Celkem ČR	23	69	89,2	100,0	24	117	235,9	100
Praha	8	32	39,1	43,9	8	36	90,1	38,2
Brno	5	14	20,5	23,0	5	25	49,6	21,0
Ostrava	2	5	7,9	8,9	2	11	22,1	9,4
Plzeň	2	4	5,0	5,6	1	7	13,6	5,8
Olomouc	1	4	4,9	5,5	1	7	14,9	6,3
Liberec	1	2	2,5	2,8	1	6	7,0	3,0
České Budějovice	1	2	2,3	2,5	1	5	7,1	3,0
Hradec Králové	1	3	3,2	3,6	1	4	7,9	3,3
Ústí nad Labem	1	1	1,6	1,8	1	4	6,7	2,8
Pardubice	1	1	0,8	0,9	1	4	5,4	2,3
Opava	-	-	-	-	1	1	1,8	0,8
Zlín	-	1	0,6	0,7	1	3	4,3	1,8
Cheb	-	-	-	-	-	1	1,5	0,6
Jindřichův Hradec	-	-	-	-	-	1	1,1	0,5
Karviná	-	-	-	-	-	1	1,9	0,8

Poznámky:

Počet studentů: ve všech formách studia, včetně cizinců,

Podíl studentů: počet studentů v příslušném regionu vztahený k celkovému počtu studentů, v %.

Změny v regionální struktuře vedly k poklesu podílu počtu studentů v hlavních centrech vysokoškolského vzdělávání (v Praze ze 44% na 38%, v Brně z 23% na 21%) a nárůstu v regionálních centrech (Ostrava, Pardubice, Cheb, Jindřichův Hradec a Karviná), absolutní počty studentů rostly výrazně ve všech centrech.

Soukromé vysoké školy byly zřízeny ve 14 českých městech, ale velmi silně převažuje koncentrace škol i jejich studentů do hlavního města (20 vysokých škol, 10,5 tisíc studentů), neboť tam je možné zajistit odpovídající personální zázemí. Jejich studijní programy jsou zaměřeny na ekonomiku (56%), právo (9,5%), informatiku a další příbuzné obory (5%), umělecké obory (9,5%) a aplikovanou ekologii (5%), humanitní vědy, teologii, sociologii a pedagogické obory (10%) a na obory zdravotnické (5%).

2.3.2. Studijní programy

Struktura vysokoškolských studijních programů je **ve většině vědních oblastí** třístupňová a plně odpovídá základní myšlence Boloňského procesu o zavedení harmonizované struktury studia v Evropě. Zákon o vysokých školách umožňuje Akreditační komisi rozhodnout o neděleném magisterském studijním programu v případě, kdy to povaha studia vyžaduje. V současné době jde především o studium lékařství, veterinárního lékařství, farmacie a některých dalších oborů (důležité je, aby se vyřešila situace v učitelských studijních programech). Třístupňové studium je na většině vysokých škol již plně implementováno, někde se postupně zavádí a paralelně je nabízeno ještě studium tradiční – nedělený magisterský program vedle nově zavedeného strukturovaného studia, což ale obvykle vede k obtížím v řízení i k růstu nákladů na paralelní provozování obou modelů.

Všechny typy studijních programů mohou být akreditovány ve formě prezenční, distanční nebo kombinované (kombinace výuky distančním a tradičním způsobem), při akceptování některých zdůvodněných výjimek. Distanční forma studia je relativně novým prvkem naší

vzdělávací soustavy, a proto zatím plně distanční studijní programy prakticky neexistují. Nabídka kombinovaných studijních programů se však postupně zlepšuje a alespoň částečně reaguje na velký a vytrvalý zájem uchazečů o toto studium.

2.3.3. Studenti

Z Tabulky č.2 je zřejmý nárůst počtu studentů zapsaných do prvních ročníků vysokých škol, spojený především s důsledným zaváděním strukturovaného studia v souvislosti s novelou zákona o vysokých školách z roku 2001. Vyšší procento nárůstu studentů je u soukromých vysokých škol nabízejících studijní programy v oblastech, kde zájem o studium vysoce překračuje nabídku veřejných vysokých škol, a dále v kombinovaných formách studia, jak ve veřejném, tak v soukromém sektoru vysokého školství, kde se uplatňuje především zájem starší populace o získání vysokoškolského vzdělání.

Tabulka č.2 Počet zapsaných studentů do 1. ročníku bakalářského a magisterského studia

	1997/1998	1998/1999	1999/2000	2000/2001	2001/2002	2002/2003 ⁶⁾
Počet zapsaných studentů do 1. ročníku bakalářského a magister. studia - celkem	44 478	45 901	44 930	43 713	52 527	58 342
Veřejné VŠ				42 141	49 820	54 716
Soukromé VŠ				1 606	2 760	3 694
Denní studium – prezenční				35 604	43 529	47 684
Z toho veřejné VŠ				34 684	41 965	45 543
Z toho soukromé VŠ				936	1 605	2 189
Ostatní formy studia - dist. A kombinované studium				8 318	9 204	10 955
Z toho veřejné VŠ				7 653	8 052	9 456
Z toho soukromé VŠ				670	1 152	1 506

Pozn.: Systémově byla využita data ze statistických ročenek; za probíhající akademický rok 2003/2004 ročenka nebyla dosud vydána, odhad je asi 10% nárůst na veřejných vysokých školách a asi 30% nárůst na soukromých vysokých školách (vliv nově zřizovaných škol)

Statistické ročenky ÚIV 1997/98 až 2000/01 tabulka F3.5, Statistická ročenka ÚIV 2001/02 a 2002/03 tabulka F3.6

Tabulka č.3 Počty studentů v jednotlivých typech studijních programů v letech 1999 až 2003

Počet studentů k datu	Typ studijního programu	Celkem	Z toho nově přijatí do B nebo M studia
31.10.1999	B	32795	7953
	M+N	145152	30984
	P	13804	
	Celkem	191751	38937
31.10.2000	B	33817	8344
	M+N	148563	23186
	P	15595	
	Celkem	197975	31530
31.10.2001	B	39867	12689
	M+N	152943	28513
	P	16973	
	Celkem	209783	41202
31.10.2002	B	55264	19560
	M+N	151360	23561
	P	18498	
	Celkem	225122	43121
31.10.2003	B	81595	29842
	M	128376	18056
	N	14330	
	P	20590	
	Celkem	244891	47898

Zdroj: Sdružené informace z matriky studentů (dále jen SIMS)

Poznámka: Nejsou zahrnuti studenti samoplátcí a studenti - cizinci, studující na základě mezinárodních dohod, studenti zapsaní ve více studijních programech jsou zahrnuti příslušným počtem zápisů.

B - studenti bakalářských studijních programů; M - studenti magisterských studijních programů.

N - studenti magisterských studijních programů, navazujících na bakalářské studijní programy.

P - studenti doktorských studijních programů.

Jak je patrné z Tabulky č.3, dochází k výraznému nárůstu počtu studentů v bakalářských a doktorských studijních programech a stagnaci počtu studentů v tradičních i navazujících magisterských studijních programech, což je v souladu s cíli deklarovanými v Bílé knize.

Tabulka č.4 Počty absolventů v letech 1990 až 2003

rok abs.	celkem					veřejné VŠ					soukromé VŠ			
	celkem	Bak	Mag	Nav	Dok	celkem	Bak	Mag	Nav	Dok	Bak	Mag	Nav	Dok
1990	15318					15318								
1991	18043					18043								
1992	17726					17726								
1993	17587	1491	16022		74	17587	1491	16022		74				
1994	19238	2095	17034		109	19238	2095	17034		109				
1995	19017	3764	15037		216	19017	3764	15037		216				
1996	20517	5023	15156		338	20517	5023	15156		338				
1997	23389	7152	15782		455	23389	7152	15782		455				
1998	26656	8076	15263	2621	696	26656	8076	15263	2621	696				
1999	27446	7653	15981	3053	759	27446	7653	15981	3053	759				
2000	28235	7659	16467	3317	792	28223	7647	16467	3317	792	12	0	0	0
2001	29156	7398	17014	3764	980	29156	7398	17014	3764	980	0	0	0	0
2002	30646	7916	17674	3838	1218	30224	7494	17674	3838	1218	422	0	0	0
2003	32194	8335	18419	4029	1411	31503	7644	18419	4029	1411	691	0	0	0

Některá data signalizují stále velkou neúspěšnost studentů především v bakalářských a doktorských studijních programech. Proto budou reformní opatření směřovat k motivaci škol tuto neúspěšnost snížit (využití výstupních parametrů ve formulovém financování). Problémem jsou ale i sociální podmínky studentů doktorského studia (po dosažení věku 26 let se výrazně mění podmínky z hlediska postavení studenta a dokončení studia do tohoto je věku je prakticky nemožné). Tato okolnost má negativní dopad na úspěšnost studia, ovšem i student doktorského studijního programu, který studium nedokončí, se seznámil s metodami práce ve výzkumu a vývoji, které může v praxi využít. Vysoké školy postupně i v takových případech vydávají osvědčení o absolvovaných zkouškách, účasti na projektech a stážích. Obecně je žádoucí, aby se trend certifikace dokončení dílčích etap studia prosadil ve větší míře a to nejen ve studiu v doktorských studijních programech.

Tabulka č.5 Úspěšně ukončená studia

Akademický rok	Typ ukončených studií				Celkem
	B	M	N	P	
1999-2000	7820	17024	3425	864	29133
2000-2001	7783	17344	3803	1055	29985
2001-2002	8013	18006	3922	1305	31246
2002-2003	8535	18696	4168	1499	32898

Zdroj: SIMS

Rozdíl počtu absolventů v Tabulkách č.4 a č.5 dokumentuje počet studentů studujících a absolvujících více studijních programů.

Tabulka č.6 Neúspěšně ukončená studia

Akademický rok	Typ neúspěšně ukončených studií				Celkem
	B	M	N	P	
1999-2000	4461	17955	754	1312	24482
2000-2001	5050	18366	966	1629	26011
2001-2002	6831	17645	1003	1737	27216
2002-2003	10968	17148	1305	1934	31355

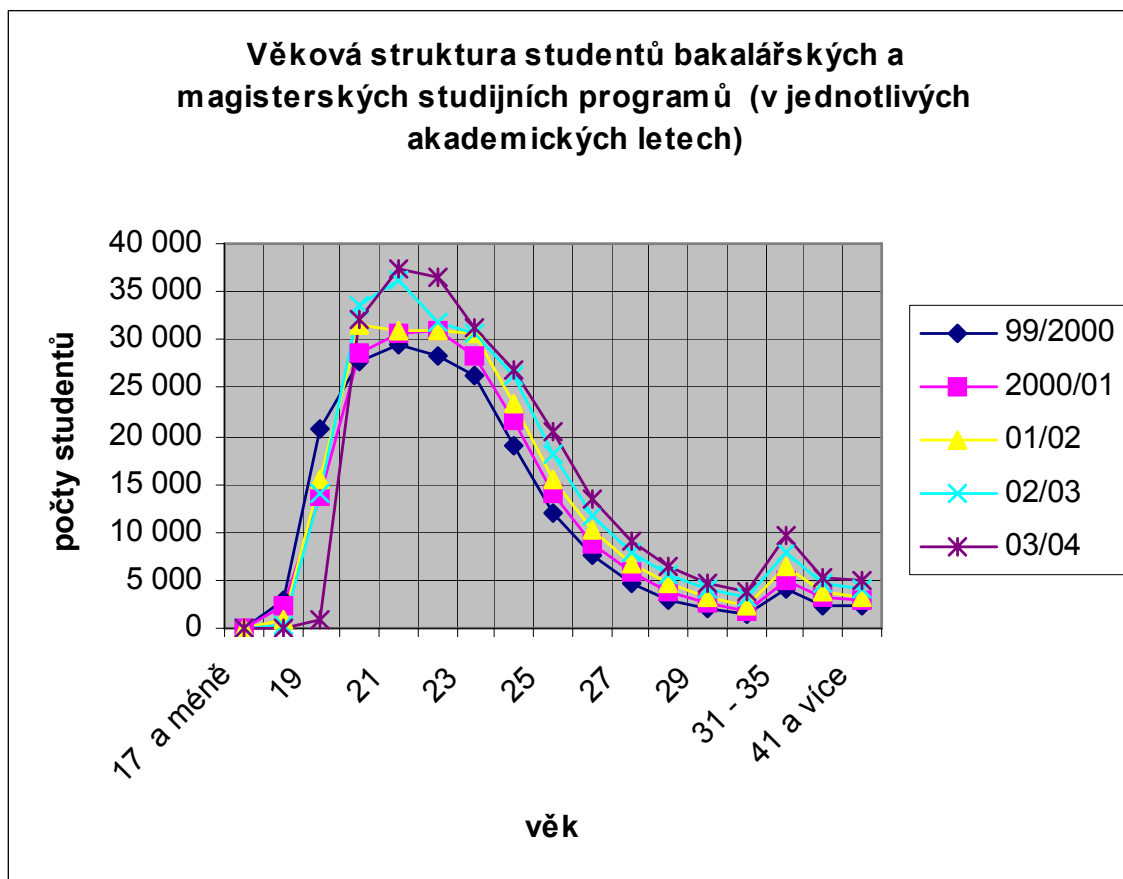
Poznámka: Nejsou započítána nenavazující přestupná studia, tj. studia ukončená přestupem na jiný studijní program nebo jinou vysokou školu/fakultu nebo převedením na jiný studijní program nebo jinou vysokou školu/fakultu na základě zákona

Zdroj: SIMS

Tabulka č.7 Věková struktura studentů vysokých škol – bakalářských a magisterských studijních programů

Dovršený věk v příslušném akad. roce	Počet studentů v akademickém roce				
	99/2000	2000/01	01/02	02/03	03/04
17 a méně	37	34	35	26	27
18	2 830	2 308	969	388	122
19	20 798	13 741	15 554	13 889	846
20	27 728	28 475	31 531	33 577	32 048
21	29 444	30 543	31 076	36 307	37 412
22	28 365	30 834	30 893	31 808	36 426
23	26 285	28 453	30 582	30 788	31 197
24	19 102	21 477	23 493	26 348	26 869
25	12 074	13 933	15 591	17 987	20 563
26	7 677	8 759	10 098	11 710	13 481
27	4 541	5 913	6 665	7 794	8 974
28	3 000	3 755	4 767	5 597	6 342
29	2 072	2 503	3 305	4 186	4 760
30	1 454	1 865	2 281	3 095	3 672
31 - 35	4 192	5 074	6 294	7 955	9 756
36 - 40	2 474	3 084	3 762	4 604	5 228
41 a více	2 320	2 822	3 258	4 057	4 868
studentů celkem	194 393	203 573	220 154	240 116	242 591

Diagram č.1

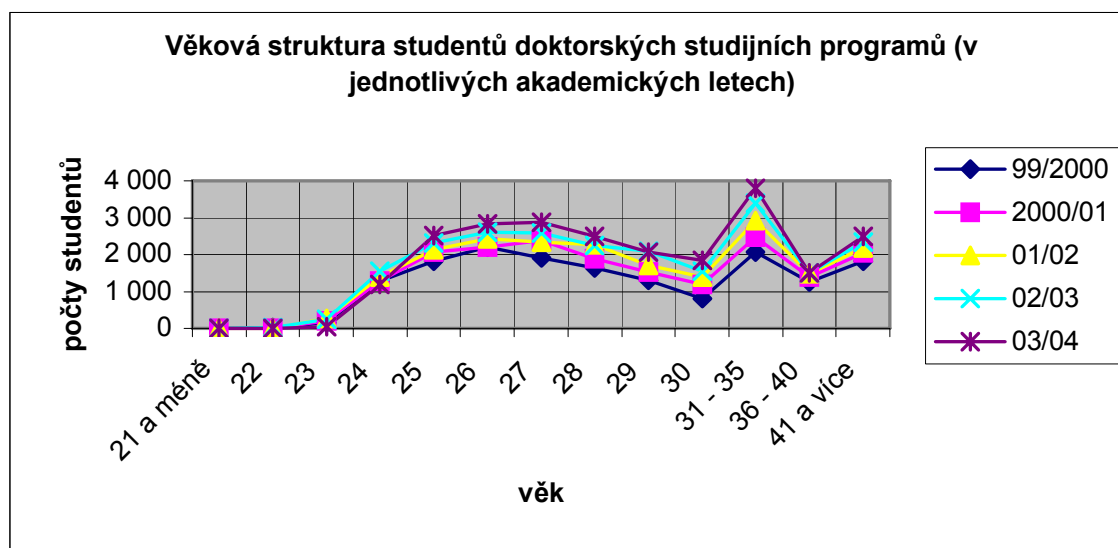


Tabulka č.7 a Diagram č.1 ukazují, že převážná většina studentů zahajuje studium na vysoké škole ve 20 až 21 letech. Srovnání vývoje věkové struktury v jednotlivých akademických letech ukazuje, že mezi vysokoškolskými studenty postupně narůstá podíl starší populace, což je v souladu s trendy ve vyspělých zemích v Evropě i ve světě.

Tabulka č.8 Věková struktura studentů vysokých škol studujících v doktorských studijních programech

Dovršený věk v příslušném akad. roce	Počet studentů v akademickém roce				
	99/2000	2000/01	01/02	02/03	03/04
21 a méně	0	0	0	0	1
22	13	11	7	12	4
23	160	213	271	236	39
24	1 284	1 281	1 388	1 547	1 194
25	1 818	2 057	2 142	2 322	2 519
26	2 210	2 206	2 416	2 604	2 833
27	1 913	2 371	2 344	2 586	2 875
28	1 647	1 880	2 266	2 237	2 500
29	1 300	1 535	1 705	2 082	2 069
30	814	1 183	1 395	1 548	1 843
31 - 35	2 074	2 463	2 925	3 399	3 799
36 - 40	1 248	1 388	1 491	1 514	1 510
41 a více	1 815	2 056	2 188	2 344	2 497
studentů celkem	16 296	18 644	20 538	22 431	23 683

Diagram č. 2



Tabulka č.8 i Diagram č.2 dokumentují, že věková struktura studentů doktorských studijních programů se výrazně nemění, nárůst v jednotlivých věkových kategoriích odpovídá celkovému nárůstu počtu studentů. Je však zřejmé, že většina těchto studentů je starších než 26 let, a tudíž se na ně nevztahují sociální výhody.

2.3.4. Akademičtí pracovníci

Akademičtí pracovníci jsou zaměstnanci vysokých škol, kteří se zabývají jak výukou studentů, tak výzkumem a vývojem a další tvůrčí činností. Podle kvalifikace jsou akademičtí pracovníci zařazeni v kategoriích profesorů, docentů, odborných asistentů, asistentů, lektorů a výzkumných pracovníků, kteří mají též určité výukové povinnosti. Základní podmínkou pro habilitaci bývá zpravidla absolvování studia v doktorském studijním programu (s výjimkou několika málo oborů), habilitace pak je předpokladem pro jmenování profesorem.

Místa akademických pracovníků na veřejných vysokých školách se obsazují na základě výběrového řízení, od kterého lze upustit při opakovaném sjednávání pracovního poměru s akademickým pracovníkem, jde-li o obsazení jím zastávaného místa. Pracovně právní vztahy učitelů vysokých škol se řídí zákoníkem práce, pokud zákon o vysokých školách nestanoví jinak.

Tabulka č.9 Pracovníci veřejných vysokých škol (přepočtené úvazky)

	1990/91	1992/93	1994/95	1996/97	1998/99	2000/01	2002/03
Celkový počet pracovníků vysokých škol	28 247	27 784	28 936	25 515	25 810	26 315	29 559
Akademičtí pracovníci	11 839	12 105	12 625	12 969	13 292	14 890	15 274
Ostatní pracovníci	16 408	15 679	16 311	12 546	12 518	11 425	14 285

V akademickém roce 2002/03 pracovalo na vysokých školách 15 274 akademických pracovníků (přepočtené úvazky). Jednotlivé kategorie byly zastoupeny takto:

1 415 profesorů (9,3%), 3 220 docentů (21 %), 7 819 odborných asistentů (51,2 %), 1 091 asistentů (7,2 %), 301 lektorů (2 %) a 1 428 výzkumných pracovníků (9,3 %). Externí odborníci působící na vysokých školách přicházejí z praxe a různých výzkumných organizací, především z ústavů Akademie věd ČR. Ovšem převažující dislokace Akademie věd ČR do hlavního města dává vysokým školám značně odlišné podmínky k takové spolupráci a v budoucnu z toho může pramenit rozličný inovační potenciál regionů. Rozvoj výzkumu a vývoje a inovačních aktivit na vysokých školách má právě z tohoto důvodu zásadní význam, musí se stát kromě jiného i zdrojem inovačního potenciálu regionů a nepochybně i stabilizátorem zaměstnatelnosti v ohrožených oblastech.

Za pozornost jistě stojí i srovnání relativního počtu pracovníků ve výzkumu v ČR a v jiných zemích světa. Tento počet (v ČR asi 34 prac. VaV/10000 obyv.) je jednoznačně podhodnocen nejen ve srovnání s předními státy (USA, Japonsko, Finsko, Švédsko), ale je hluboko i pod průměrem zemí EU-15 (56 prac. VaV/10000 obyv.). Očekává se proto od absolventů doktorských studijních programů, že nejen budou zabezpečovat rozvoj a perspektivu výzkumu na akademických pracovištích, ale zejména že zajistí rozšíření výzkumné základny na úroveň srovnatelnou s rozvinutými zeměmi.

1. Věková struktura

Ze zprávy MŠMT za rok 2000 vyplývá, že průměrný věk profesorů stoupl na 63 let, u docentů na 57 let, průměrný věk nově jmenovaných profesorů je 55 let a docentů 49 let.

Naše procedura habilitací a jmenovacích řízení je velmi odlišná od zvyklostí ve většině zemí Evropy (světa). Jde totiž o získání titulu platného už stále, ale nezakládajícího nárok na zaměstnání. Procedura je velice náročná, v případě jmenování profesora nezdědka vyžaduje skutečně téměř celoživotní úsilí. V některých vědních oblastech se situace postupně mění, rozhodně ne však na úkor kvality. Zejména v oblasti technických přírodních a lékařských věd je již běžné jmenování profesorů ve věku do 50 let a docentů ve věku do 40 let. Dobří absolventi doktorských studijních programů (tj. se zkušenostmi z práce na grantových projektech a s mezinárodní publikační aktivitou, která z toho nutně vyplývá) jsou schopni se

po 5 letech po získání akademického titulu „Ph.D.“ habilitovat. Lze tedy konstatovat, že habilitacím a jmenovacím řízením mladších akademických pracovníků brání zejména konzervativní přístup v některých vědních oblastech, než stávající procedura, což je nezbytné změnit. Zcela zásadní podmínkou (s výjimkou možnou prakticky jen v uměleckých oborech) pro nastartování akademické kariéry je absolvování doktorského studijního programu a získání akademického titulu „Ph.D.“.

Naproti tomu v zahraničí je obvyklé získat postavení profesora na základě úspěšného konkurzu na pracovní místo. Je nepochybné, že konkursní řízení je náročné, vysoce výběrové, často s podmínkou volné mezinárodní soutěže. Titul se nezískává na vždy, ale pouze na období práce na příslušné vysoké škole, obvyklá je možnost udělení „definitivy“. V řadě zemí není nutnou podmínkou doktorský titul, v některých zemích vypisují profesorská místa i výzkumné ústavy apod.

Rozdíl v pojetí akademických titulů našich docentů a profesorů a pojetí obdobných akademických titulů v zahraničí je dost výrazný, a proto jenom prosté srovnávání, bez jasného vysvětlení, co se ve které zemi pod tímtož termínem rozumí, je zavádějící a určuje mnohdy České republice zbytečně horší postavení z mezinárodního pohledu (viz dále bod 3.).

2. Hmotné zabezpečení

Vysoké nároky na dosažení příslušné akademické kvalifikace jsou důležitým argumentem pro diskusi o finančním ohodnocení našich docentů a profesorů, stejně tak jako relativně vysoké vzdělání tzv. středního stavu (terminologie Carnegie Foundation – asistenti, odborní asistenti, viz bod c)), jejichž platové postavení je srovnatelné s průměrným platem ve státě, což zcela jistě není dostatečné. Je však nutné podotknout, že personální a mzdová politika je plně v kompetenci jednotlivých vysokých škol a upravuje ji jejich vnitřní mzdový předpis. Některé vysoké školy tuto možnost plně ke svému prospěchu využívají. Současný stav i porovnání v několika posledních letech dokumentuje Tabulka č.10, ovšem v průměrných hodnotách se stírají značné rozdíly mezi jednotlivými vysokými školami a jejich fakultami a jejich schopnost a ochota starat se o personální rozvoj a kontinuitu.

V několikaletém posouzení je relace průměrné mzdy pracovníků vysokých škol k průměrné měsíční mzdě v ČR prakticky konstantní, u profesorů došlo v celém sledovaném období asi k deseti procentnímu nárůstu. Je možné podotknout, že k vyššímu nárůstu platů došlo v posledních letech, a to zejména v souvislosti s podporou výzkumu na vysokých školách. Situace je zásadně odlišná od běžné situace ve vyspělých zemích a neodpovídá prestiži tohoto náročného povolání.

Tabulka č. 10 Přehled průměrného měsíčního platu, mzdy zaměstnanců VŠ v Kč za období 1997 - 2003

Kategorie zaměstnanců	1997	1998	1999	2000	2001	2002	2003	Poměr roku 2003 ku 2002	Poměr roku 2003 ku 2000	Poměr roku 2003 ku 1997
Měsíční mzda celkem	11 910	12 593	14 198	14 614	15 953	17 795	19 143	1,076	1,310	1,607
Z toho:										
Akademičtí pracovníci	15 229	16 020	18 045	18 004	19 954	22 571	24 116	1,068	1,339	1,584
v tom:										
Profesoři	22 389	24 023	28 351	28 052	31 871	35 886	38 809	1,081	1,383	1,733
Docenti	19 014	20 100	22 736	22 755	25 344	28 384	30 098	1,060	1,323	1,583
Odborní asistenti	13 320	13 875	15 327	15 414	16 924	19 065	20 433	1,072	1,326	1,534
Asistenti	9 701	10 140	11 481	11 706	12 868	15 341	16 619	1,083	1,420	1,713
Lektoři	10 705	10 967	12 381	13 373	13 067	15 090	15 975	1,059	1,195	1,492
Ostatní zaměstnanci	9 092	9 640	10 810	11 951	12 467	13 586	14 457	1,064	1,210	1,590

Údaje za VŠ jsou převzaty z Ústavu pro informace ve vzdělání, který je zpracoval z výkazu Škol (MŠMT)P1a-04, P1b-04 Čtvrtletní výkaz o zaměstnancích a mzdových prostředcích za vysoké školy. Průměrný plat, mzda pracovníků je vypočítána pouze z prostředků státního rozpočtu-kapitola MŠMT.

Pozn.: Způsob odměňování zaměstnanců vysokých škol:

V roce 1997 a 1998 byli pracovníci VŠ odměňováni podle zákona č. 143/1992 Sb., o platu a odměně za pracovní pohotovost v rozpočtových a v některých dalších organizacích a orgánech, ve znění pozdějších předpisů. V roce 1999 - 2003 byli zaměstnanci VVŠ odměňováni podle svých vnitřních mzdových předpisů, které vycházejí ze zákona č.1/1992 Sb., o mzdě, odměně za pracovní pohotovost a o průměrném výdělku, ve znění pozdějších předpisů.

Tabulka č. 11 Průměrná měsíční mzda v ČR v Kč za období 1997 až 2003

1997	1998	1999	2000	2001	2002	2003
10 691	11 693	12 666	13 499	14 669	15 707	16 917

Tabulka č.12 Vztah průměrné měsíční mzdy zaměstnanců vysokých škol k průměrné měsíční mzdě v ČR za období 1997 až 2003

Kategorie zaměstnanců	1997	1998	1999	2000	2001	2002	2003
Všichni zaměstnanci vysokých škol	1,11	1,08	1,12	1,08	1,09	1,13	1,13
Profesoři	2,09	2,05	2,24	2,08	2,17	2,28	2,29

3. Několik komparativních pohledů

V letech 1998-2000 se uskutečnil celosvětový sociologický výzkum zaměřený na povolání vysokoškolského učitele, který iniciovala a podporovala americká nadace Carnegie Foundation for the Advancement of Teaching. Situace ve vysokém školství se velice dynamicky vyvíjí, a proto je potřeba brát data a výsledky výzkumu z výše uvedeného časového období jako důležitou informaci, nicméně platnou patrně v řadě aspektů jen do určité míry.

Výsledky uvedeného výzkumu hovoří o tom, že z hlediska kvalifikační úrovně akademických pracovníků máme ve srovnání s Evropou relativně vysoký počet habilitovaných pracovníků s akademickým titulem „Ph.D.“ nebo Th.D.“ (nebo s akademicko-vědeckým titulem „Dr.“ nebo vědeckou hodností „CSc.“), u příslušníků středního stavu vysokoškolských učitelů (tato kategorie ve výzkumu zahrnovala asistenty všech kategorií, tutorů, lektory, vědecké pracovníky s pedagogickým úvazkem apod.) je situace obdobná. Důležité také je, že tyto tituly jsou u nás předpokládanou podmínkou k nastartování kariéry vysokoškolského učitele. K přijetí do sboru patřícího do kategorie středního stavu je v zahraničí ve velkém procentu dostačující magisterský titul, který není často překážkou ani při rozhodování o udělení hodnosti profesora nebo, mnohem častěji, o přijetí na místo profesora. Situace v ČR je daleko příznivější, než si sami doma uvědomujeme, a opravňuje nás k tomu, abychom si svých vlastních učitelských sborů více považovali.

3. FINANCOVÁNÍ VYSOKÝCH ŠKOL

3.1 Popis mechanismu rozdělování státních prostředků na vysoké školy

Financování vysokých škol je upraveno zákonem o vysokých školách (zákon č. 111/1998 Sb., ve znění pozdějších předpisů). V jeho § 18 odst. 3 a 4 je uvedeno, že veřejná vysoká škola má nárok na dotaci (ze státního rozpočtu) na uskutečňování akreditovaných studijních programů a programů celoživotního vzdělávání, s nimi spojenou vědeckou, výzkumnou, vývojovou, uměleckou nebo další tvůrčí činnost a na rozvoj vysoké školy. Veřejné vysoké škole se může poskytnout dotace na ubytování a stravování studentů. Pro výši dotací je

rozhodný dlouhodobý záměr veřejné vysoké školy, dlouhodobý záměr vzdělávací a vědecké, výzkumné, vývojové, umělecké a další tvůrčí činnosti pro oblast vysokých škol vypracovaný Ministerstvem školství, mládeže a tělovýchovy a jeho každoroční aktualizace, typ a finanční náročnost akreditovaných studijních programů a programů celoživotního vzdělávání, počet studentů a dosažené výsledky ve vzdělávací a vědecké nebo výzkumné, vývojové, umělecké a další tvůrčí činnosti a její náročnost.

Pro soukromé vysoké školy zákon omezuje financování ze státního rozpočtu pouze na možnost, nikoliv nárok, dostat dotaci na vzdělávací činnost a s ní spojenou činnost tvůrčí (nikoliv na ubytování a stravování), a to pouze na ty z nich, které působí jako obecně prospěšné společnosti.

Zákon neumožňuje veřejným vysokým školám vybírat „školné“ s výjimkou poplatků za studium ve studijním programu uskutečňovaném v cizím jazyce, poplatků za studium absolventa bakalářského nebo magisterského studijního programu v dalším bakalářském nebo magisterském studijním programu (nejde-li o studium v navazujícím magisterském studijním programu nebo o souběh studijních programů) a poplatků za studium v bakalářském nebo magisterském studijním programu, které o více než jeden rok překročilo standardní dobu studia. V souladu s programovým prohlášením vlády, kde je uvedeno: „*Vláda se zavazuje zachovat a rozšiřovat dostupnost vzdělání a princip bezplatného veřejného základního, středního a vysokoškolského vzdělávání*“ tato koncepce se zavedením školného mimo výše uvedené výjimky nepočítá.

3.1.1 Struktura dotačních ukazatelů - vzdělávací činnost

1. Ukazatel A (studijní programy)

Tato část základní dotace se odvozuje od rozsahu a obsahu vzdělávací činnosti veřejné vysoké školy. Základními vstupními daty jsou počty rozpočtových studentů veřejné vysoké školy v akreditovaných studijních programech (včetně akreditovaných studijních programů uskutečňovaných společně s vyššími odbornými školami) k 31.10. předchozího kalendářního roku, převzaté z matrice studentů.

Rozpočtovými studenty jsou studenti-občané České republiky a studenti-cizinci, kteří studují za stejných podmínek jako občané České republiky.

Nárůsty počtu studentů jednotlivých vysokých škol jsou předmětem dohody v souladu s dlouhodobým záměrem ministerstva a příslušné školy.

Výše dotace podle ukazatele A odpovídá součtu prostředků pro jednotlivé studijní programy uskutečňované příslušnou vysokou školou, které se vypočtou jako součin počtu studentů ve studijním programu a „ceny“ tohoto programu, jak ukazuje následující tabulka pro rok 2004.

Tabulka č.13

Skupina charakteristických studijních programů	Číslo skupiny	Zákl. normativ (Kč)	Koeficient finanční náročnosti	„cena“ studijního programu na 1 studenta
Některé humanitní, ekonomické obory, ...	1	32 990	1,00	32 990
Filologické, učitelské obory, ...	2		1,20	39 588
Technické obory, ...	3		1,65	54 434
Zemědělské a lesnické obory, ...	4		2,25	74 228
Chemické, lékařské obory, ...	5		2,80	92 372
Veterinární obory, umělecké obory na neuměleckých školách,	6		3,50	115 465
Umělecké obory na uměleckých školách	7		5,90	194 641

2. Ukazatel I (rozvojové programy)

Normativní způsob financování podle ukazatele A byl od roku 2001 doplněn dotací určenou na rozvojové programy, která respektuje požadavek zákona, aby byl pro výši dotace rozhodný dlouhodobý záměr ministerstva a dlouhodobý záměr příslušné vysoké školy. Rozvojové programy tudíž směřují vývoj vysokých škol prostřednictvím jimi podaných projektů do oblastí, na kterých má stát zájem a které by se měly v zájmu společnosti rozvíjet.

Celková dotace na rozvojové programy narůstá jen velmi pomalu (viz Tabulka č.16), protože jde o nový mechanismus financování, který je nutné na základě zkušeností dotvářet, monitorovat jeho výhody a nevýhody a teprve na základě potvrzených prvků dobré praxe část dotace takto přidělovanou postupně zvyšovat.

Pro rok 2004 jsou vyhlášeny tyto priority:

- a) podpora rozvoje struktury vysokoškolského vzdělávání,
- b) podpora rozvoje internacionalizace.

Části základní dotace přidělované podle následujících ukazatelů jsou specifické a vázané na určitý účel, rozdělované částky jsou uvedeny v Tabulce č.16.

3. Ukazatel C (stipendia pro studenty doktorských studijních programů)

Tato část základní dotace vyjadřuje podporu studentů v doktorských studijních programech a veřejná vysoká škola ji vyplatí ve formě stipendií. Stanoví se jako součin částky pro daný rok stanoveného průměrného ročního stipendia a počtu studentů v prezenční formě doktorských studijních programů, kteří nestudují déle, než je standardní doba studia (tj. 3 roky).

4. Ukazatel D (studující, kteří nejsou státními občany České republiky a mezinárodní spolupráce)

Tato část základní dotace vyjadřuje finanční podporu plnění závazků z mezinárodních smluv (včetně programů AKTION, CEEPUS a SOCRATES) a realizaci projektů podle usnesení vlády ČR 2/1994, 343/1996, 1306/2000, 773/2001 a 813/2003. Její výše se stanoví podle rozsahu vzdělávací činnosti veřejné vysoké školy, výše stipendia, skutečných počtů studujících, kteří nejsou občany ČR, a rozsahu úkolů, jimiž je veřejná vysoká škola pověřena v mezinárodní spolupráci.

5. Ukazatel F (vzdělávací projekty, programy a záměry)

Tato část základní dotace je určena na podporu projektů a aktivit, které přesahují rámec jedné vysoké školy nebo podporují rozvojové záměry veřejné vysoké školy podle dlouhodobého záměru vysoké školy a dlouhodobého záměru ministerstva. Nerozdělené prostředky jsou rezervou pro nové úkoly na základě žádostí veřejných vysokých škol soustředěných k 15.3. a 1.9. a pro nutné úpravy.

6. Ukazatel G (projekty dotované z Fondu rozvoje vysokých škol - FRVŠ)

Tuto část základní dotace přizná ministerstvo veřejným vysokým školám, na kterých se budou řešit vzdělávací projekty, úspěšné ve výběrovém řízení v jednotlivých tematických okruzích. Za vyhlášení tematických okruhů (priorit) a výběrové řízení je odpovědný Výbor Fondu rozvoje vysokých škol, složený ze zástupců ministerstva a Rady vysokých škol.

7. Ukazatel M (mimořádné události)

Tuto část základní dotace přizná ministerstvo na podporu mimořádných, rozpočtem nezajištěných aktivit, které veřejná vysoká škola uskutečňuje např. jako důsledek

- nových právních předpisů, které mají značné dopady na plnění úkolů, pro které byla zřízena,
- nových aktuálních úkolů.

8. Dotace na ubytování a stravování studentů

Veřejné vysoké školy se může poskytnout dotace na ubytování a stravování studentů, která je příspěvkem státu na část nákladů spojených s ubytováním a stravováním studentů v průběhu všech 12 měsíců kalendářního roku. Tuto dotaci stanoví ministerstvo pro každou veřejnou vysokou školu jednou částkou pro celý kalendářní rok, jako podíl z dotace pro všechny veřejné vysoké školy, a to na základě počtu vydaných jídel a tzv. lůžkodnů v minulém období.

Normativy jsou roční a jsou shodné pro všechny veřejné vysoké školy.

Předpokládá se, že tohoto ukazatele se dotkne reforma podpory ubytování. Vysoké školy nebyly v předcházejícím období schopny z finančních důvodů rozšiřovat nabídku ubytovacích služeb odpovídajícím způsobem a současný stav je v této oblasti velmi špatný. Bez provedení zásadní změny se může zpomalit další rozvoj vysokého školství a dokonce vyvolat i nežádoucí napětí v oblasti vztahů ke studentům z jiných zemí, zejména ze Slovenska.

9. Dotace na reprodukci majetku

Dotace na reprodukci majetku, zejména na rekonstrukce a modernizace staveb a přístrojového vybavení, jsou poskytovány účelově na konkrétní akce, na základě posouzení a výběru nejzávažnějších potřeb, v souladu s dlouhodobým záměrem ministerstva a dlouhodobými záměry veřejných vysokých škol.

Dotace v ukazateli G, I a na reprodukci majetku jsou běžné a kapitálové, ostatní jsou pouze běžné.

3.1.2 Struktura dotace na výzkum a vývoj

Základním právním předpisem upravujícím veřejnou podporu v této oblasti je zákon č.130/2002 Sb., o podpoře výzkumu a vývoje z veřejných prostředků a o změně některých souvisejících zákonů (zákon o podpoře výzkumu a vývoje), ve znění zákona č. 215/2004 Sb. Vysoké školy na jeho základě mohou žádat o institucionální nebo účelovou podporu výzkumu a vývoje.

1. Institucionální podpora

Ministerstvo školství, mládeže a tělovýchovy je výhradním poskytovatelem institucionální podpory veřejným vysokým školám, a to jak podpory na specifický výzkum na vysokých školách, tak podpory na výzkumné záměry vysokých škol.

Obecným požadavkem pro uchazeče o institucionální podporu je předchozí úspěšná činnost ve výzkumu a vývoji. Bližší podmínky poskytnutí institucionální podpory stanoví nařízení vlády č. 462/2002 Sb., o institucionální podpoře výzkumu a vývoje z veřejných prostředků a o hodnocení výzkumných záměrů, ve znění nařízení vlády č. 28/2003 Sb.

Výzkumná a vývojová činnost na vysokých školách od roku 1990 výrazně narostla. Indexové úpravy ročních rozpočtů vedly k tomu, že relace mezi některými partnery již neodpovídají cílům institucionální podpory, protože v jiných resortech nedocházelo k tak výraznému nárůstu této činnosti.

A. Výzkumné záměry

Vysoké školy předkládají výzkumné záměry, kterými se rozumí vymezení předmětu výzkumné činnosti uchazeče zajišťující jeho koncepční rozvoj v základním nebo aplikovaném výzkumu. Tato forma podpory byla poprvé na pět let zavedena v roce 1999

na základě usnesení vlády č. 281 ze dne 22. dubna 1998. Návrhy výzkumných záměrů jsou podrobeny důkladnému hodnocení, na základě jehož výsledků je poskytována podpora. Veřejné vysoké školy jsou v letech 1999 až 2004 příjemci podpory cca 313 výzkumných záměrů (počet byl na základě hodnocení výsledků postupně mírně redukován). Objem podpory v letech 1997 až 2003 pravidelně narůstal. V roce 2004, kdy byla podpora poskytnuta na základě prodloužení o jeden rok umožněného usnesením vlády č. 1165 ze dne 18. listopadu 2002, došlo k nepatrnému poklesu podpory díky ukončení několika výzkumných záměrů. Přijetím zákona o podpoře výzkumu a vývoje byla tato forma podpory výzkumu z veřejných prostředků právně zakotvena do celkového systému podpory. Z hlediska nejbližších let je rozsah financování a náročné hodnocení výzkumných záměrů jednou z nejdůležitějších cest k posílení vztahu výzkumu a vývoje a vzdělávací činnosti. Výzkumné záměry na vysokých školách představují naplnění symbiosy produkce a difúze vědění. Velice aktuální otázkou je výrazné zvýšení prostředků vložených do této oblasti. Na tomto kroku závisí mimo jiné i zásadní zvýšení úspěšnosti vysokých škol v rámci evropských programů výzkumu i zvýšení účinnosti doktorských studijních programů. Výsledkem by měla být i lepší spolupráce vysokých škol s průmyslem založená na moderních technologiích.

B. Specifický výzkum

Druhou formou institucionální podpory je poskytnutí veřejných prostředků na specifický výzkum na vysokých školách, jímž se rozumí ta část výzkumu, která je bezprostředně spojena se vzděláváním a na níž se podílejí studenti. Podporu ministerstvo rozděluje z objemu schváleného ve státním rozpočtu jednotlivým vysokým školám na základě jejich dosavadní úspěšnosti ve veřejné soutěži ve výzkumu a vývoji, úspěšnosti při uplatnění výsledků výzkumu, počtu absolventů magisterských studijních programů, počtu studentů doktorských studijních programů a kvalifikační struktury akademických pracovníků. Podpora je především používána na spolupráci studentů při řešení projektů a výzkumných záměrů, na společný výzkum studentů a akademických pracovníků a na výzkum prováděný studenty při přípravě diplomové nebo disertační práce. Vysoké školy využívají těchto prostředků pro stipendijní podporu vynikajících studentů, pro zajištění provozu studentských laboratoří (diplomové a disertační práce), pro získávání elektronických i knižních titulů nutných pro činnost studentů a výzkumných týmů a pro odměňování učitelů, kteří dosahují v práci se studenty významných úspěchů v oblasti výzkumu a vývoje. Objem podpory určený na specifický výzkum se podařilo v letech 1998 až 2002 zvyšovat cca o 10 % z roku na rok, od roku 2003 však stagnuje na stejné výši, která již nevyhovuje rostoucím potřebám rozvoje činnosti vysokých škol v oblasti výzkumu a vývoje a zejména zapojení studentů do této činnosti.

C. Mezinárodní spolupráce

Další možností veřejné podpory je poskytnutí institucionálních prostředků na mezinárodní spolupráci České republiky ve výzkumu a vývoji, realizovanou na základě mezinárodních smluv, kterými je Česká republika vázána.

2. Účelová podpora

Bližší podmínky poskytnutí účelové podpory stanoví nařízení vlády č. 461/2002 Sb., o účelové podpoře výzkumu a vývoje z veřejných prostředků a o veřejné soutěži ve výzkumu a vývoji.

A. Programy

Veřejné vysoké školy se mohou, stejně jako další instituce jiné právní formy, zúčastňovat veřejných soutěží o účelové prostředky na podporu projektů výzkumu a vývoje, a to jak v programech vyhlášených Ministerstvem školství, mládeže a tělovýchovy, tak v programech jiných poskytovatelů.

Pro vysoké školy měl zásadní význam program Posílení výzkumu na vysokých školách. Díky tomuto programu vznikla na vysokých školách pracoviště s výrazným podílem mladých pracovníků. Právě tato pracoviště jsou dnes základem pro další projekty i zdrojem mladých pracovníků, kteří se habilitují. Takto vznikla pracoviště, která mají vynikající postavení v mezinárodním měřítku.

Jiným významným programem vyhlášeným ministerstvem v posledních letech byl program Výzkumná centra. Cílem tohoto programu bylo prohloubení kvality vybraných oborů vědeckého poznání a zabezpečení rozvoje oborů, které mají domácí realizační zázemí tak, aby v relativně krátké době dosáhly v oblasti výzkumu a vývoje srovnatelných výsledků s vyspělými zeměmi. Prostředkem zabezpečení těchto cílů byla podpora spolupráce špičkových pracovišť jednotlivých sektorů výzkumu a vývoje, tj. ústavů AV ČR, vysokých škol, resortních výzkumných organizací a výzkumu podnikového, při řešení rozsáhlejších problémů výzkumu a vývoje, při výchově mladých odborníků a studentů doktorských studijních programů a vytvoření podmínek pro odstraňování zbývajících překážek pro spojování výzkumných kapacit vysokých škol, AV ČR a dalších výzkumných organizací.

Veřejné vysoké školy se na vzniku center podílely významnou měrou. Vzniklo 33 center, podpora získaná vysokými školami představovala cca 66 % účelové podpory tohoto programu.

B. Grantové projekty

Poskytovatelem podpory grantových projektů ze státních prostředků, kterých se vysoké školy účastní, je Grantová agentura České republiky a Grantová agentura Akademie věd ČR.

C. Veřejná zakázka

Jinou formou účelové podpory, otevřenou i pro vysoké školy, je poskytnutí veřejných prostředků ve veřejné zakázce ve výzkumu a vývoji (příjemce provádí výzkum a vývoj pro potřeby poskytovatele, který je jediným uživatelem jeho výsledků).

Tabulka č. 14 Přehled prostředků, poskytnutých vysokých školám (veřejným vysokým školám) v tis. Kč
v období 1997-2004 z kapitoly 333-MŠMT

ROZPOČET

rok	Neinvestiční prostředky			Investiční prostředky a neinv. prostředky na reprodukci majetku					Celkem kapitola 333 - MŠMT	Meziroční nárůst v tis. Kč	Meziroční nárůst v %
	Dotace (příspěvek) na vzděl. činnost	Dotace (příspěvek) na ubyt. a strav. stud.	Výzkum a vývoj	Činnost VŠ programové financování		Činnost VŠ ostatní	Výzkum a vývoj investiční				
			specifický	Investice	Neinvestice		Investice	výzkumné záměry			
1997	7 979 439	***)	*)	1 496 460	**)	0	*)	*)	9 475 899		
1998	8 534 890	***)	*)	1 384 922	**)	0	*)	*)	9 919 812	443 913	104,68%
1999	8 657 260	780 000	*)	1 043 415	**)	0	*)	*)	10 480 675	560 863	105,65%
2000	8 255 490	780 003	*)	1 606 956	**)	0	*)	*)	10 642 449	161 774	101,54%
2001	9 074 702	780 000	*)	1 622 146	322 617	0	*)	*)	11 799 465	1 157 016	110,87%
2002	10 465 050	810 005	*)	1 770 163	654 328	0	*)	*)	13 699 546	1 900 081	116,10%
2003	11 688 790	800 000	*)	2 000 972	732 428	0	*)	*)	15 222 190	1 522 644	111,11%
2004	13 638 345	810 005	*)	2 625 702	490 695	409 319	*)	*)	17 974 066	2 751 876	118,08%

Poznámky:

*) Výzkumné záměry, specifický (dříve nespecifický) výzkum a účelové prostředky se rozdělují teprve v průběhu roku.

***) Neinvestiční výdaje spojené s investiční výstavbou jsou od roku 2001 vedeny v rámci programového financování v souladu s vyhláškou MF č.40/2001 Sb., o účasti SR na financování programů reprodukce majetku.

***) V roce 1997 a 1998 dostávaly vysoké školy příspěvek na činnost ve kterém je zahrnut i příspěvek na ubytování a stravování studentů, údaj uvedený v roce 1997 je po provedeném vážení.

Tabulka č. 15 Přehled prostředků, poskytnutých vysokých školám (veřejným vysokým školám) v tis. Kč
v období 1997-2004 z kapitoly 333-MŠMT

SKUTEČNOST

Rok	Dotace (příspěvek) - kapitola 333 - MŠMT							Celkem prostředky z jiných kapitol	Celkem ze státního rozpočtu	Hrubý domácí produkt	Poměr prostředků, poskytnutých ze státního rozpočtu, k HDP v %
	Neinvestiční prostředky		Výzkum a vývoj	Investiční prostředky a neinv. prostředky na reprodukci majektu	Poplatky za členství ČR v programech mezinárodní spolupráce ****)	Celkem kapitola 333 - MŠMT	Kapitola 333 meziroční nárůst v %				
	Dotace (příspěvek) na vzděl. činnost	Dotace (příspěvek) na ubyt. a strav. stud.									
1997	8 684 175	***)	1 118 751			9 802 926	xxx		9 802 926	1 679 900 000	0,584
1998	9 300 184	***)	1 336 419			10 636 603	108,50%		10 636 603	1 839 100 000	0,578
1999	8 702 227	782 812	1 999 924	1 265 831	316 914	13 067 708	122,86%	568 501	13 636 209	1 902 300 000	0,717
2000	8 358 013	779 808	2 669 754	1 416 226	497 073	13 720 874	105,00%	807 703	14 528 577	1 984 800 000	0,732
2001	9 414 002	782 965	3 109 849	2 038 676	713 898	16 059 390	117,04%	661 145	16 720 535	2 175 200 000	0,769
2002	10 670 188	812 872	3 180 256	2 618 117	744 311	18 025 744	112,24%	714 303	18 740 047	2 275 600 000	0,824
2003	11 729 425	815 910	3 270 176	3 421 926	638 908	19 876 345	110,27%	956 851	20 833 196	2 410 100 000	0,864

Rozpočet roku 2004

2004	13 638 345	810 005	3 029 670 odhad!	3 525 716	11 000	21 303 736 odhad	110,74%	Údaje nejsou známy			
------	------------	---------	------------------	-----------	--------	------------------	---------	--------------------	--	--	--

Poznámky:

*) Výzkumné záměry jsou podporovány od roku 1999 podle usnesení vlády č. 281/1998.

***) Neinvestiční výdaje spojené s investiční výstavbou jsou od roku 2001 vedeny v rámci programového financování v souladu s vyhláškou MF č.40/2001 Sb., o účasti SR na financování programů reprodukce majektu.

****) V roce 1997 a 1998 dostávaly vysoké školy příspěvek na činnost ve kterém je zahrnut i příspěvek na ubytování a stravování studentů a zahrnuje též prostředky na výzkum a vývoj převedené z jiných kapitol rozpočtovým opatřením do kapitoly MŠMT (např. GA ČR, IGA MZDr, Mze apod.).

*****) Zahrnuje poplatky za 5. a 6. Rámcový program EU, program COST, EUREKA,ESA-PRODEX,SIALS,IEA,von Karman Institut

Tabulka č.16 – jednotliví ukazatelé rozpočtu vysokých škol v letech 1997 – 2004(5)

Položka	1997	1998	1999	2000	2001	2002	2003	2004			Zvýšení v r. 2005 oproti r. 2004 *)	2005
									Běžné výdaje	Kapitálové výdaje	Celkem	
Ukazatel A - studijní programy	6 310 308	6 327 702	7 648 020	7 376 406	7961301	9 065 750	9 959 263	11 854 585			11 854 585	1 500 000
Ukazatel B - další vzdělávání učitelů	0	0	5 090	5 090	0	0	0	0	0	0	0	
Odpisy	800 000	800 000	0	0	0	0	0	0	0	0	0	
Ukazatel C - stipendia studentů doktorských stud. prog.	210 000	247 200	300 000	300 000	300000	455 000	520 200	659 040			659 040	659 040
Ukazatel D Zahraniční studenti, mezinár. spolupráce	121 295	61 071	57 712	23 200	28200	29 300	222 554	289 112			289 112	289 112
Z toho: <i>AKTION</i>			4 200	4 200	4500	5 000	5 000	5 000			5 000	
<i>CEEPUS</i>			3 512	4 000	4300	4 600	5 554	7 112			7 112	
<i>SOKRATES</i>			0	0	0	0	200 000	265 000			265 000	
<i>Zahraniční studenti</i>			50 000	15 000	19400	19 700	12 000	12 000			12 000	
Ukazatel E - nezbytné NIV spojené s invest.výst.	108 000	85 000	185 000	169 398							0	
Ukazatel F - Fond vzdělávací politiky	76 197	130 625	110 379	170 379	175000	158 000	143 549	102 601			102 601	0
Z toho: <i>Centrum pro sociální a ekonomické strategie UK FSV</i>							10 800	9 200			9 200	
<i>Tlumočnické služby pro neshyšící</i>							6 458	6 458			6 458	
<i>Závěry Melkského procesu k JETE</i>							1 291	965			965	
<i>Centrum informačních a knihovnických služeb VŠE</i>							11 000	11 000				
Ukazatel G - Fond rozvoje vysokých škol	80 000	80 000	80 000	80 000	120000	85 000	115 000	123 000	157 000	280 000	40 000	280 000
Ukazatel I - Rozvojové programy		0	0	0	279284	670 000	698 224	578 616	252 319	830 935	600 000	830 935
Ukazatel M - Mimořádné aktivity	54 000	109 000	282 880	131 017	0	10 000	30 000	31 391		31 391	0	31 391
Dotace na ubytování a stravování studentů	816 200	780 000	780 000	780 003	780000	810 005	800 000	810 005		810 005	250 000	810 005
										0		
Neinvestiční transfery vysokým školám	8 576 000	8 620 598	9 449 081	9 035 493	9 643 785	11 283 055	12 488 790	14 448 350		14 448 350	xxx	xxx
Investiční transfery VŠ mimo ISPROFIN							0		409 319	409 319	xxx	508 319
Rozpočet	8 576 000	8 620 598	9 449 081	9 035 493	9 643 785	11 283 055	12 488 790	14 448 350	409 319	14 857 669	2 450 000	16 721 726
VaV, specifický výzkum							1 044 227			1 044 227	200 000	1 044 227
VaV, výzkumné záměry							1 325 791			1 565 472	1 300 000	3 040301
Programové financování	1 846 460	1 662 327	1 744 780	2 306 179	2 728 772	2 646 002	2 733 400			3 116 000	500 000	3 616 000

3.2. Analýza stávajícího systému rozdělování státních finančních prostředků

3.2.1 Silné stránky:

1. Obecně

- systém financování používající více zdrojů ze státního rozpočtu a různé mechanismy pro určení výše příslušné části dotace umožňuje jednotlivých školám soustředit svoje úsilí na získání prostředků na činnosti, do kterých hodlá zaměřit svůj rozvoj,
- systém vícezdrojového financování i používané mechanismy odpovídají vývoji na mezinárodní úrovni,
- systém rozdělování dotace pro veřejné vysoké školy jako celky dává možnost využít pro vnitřní alokaci též kritéria jako na celostátní úrovni nebo kritéria modifikovaná na základě vlastního uvážení dle specifik a priorit jednotlivých VŠ,
- financování kapitálových výdajů a odpovídajících neinvestičních výdajů podle programů zabezpečuje relativní stabilitu pro danou aktivitu,
- účelové financování prostřednictvím Fondu rozvoje vysokých škol podporuje inovace a inicializaci nezbytných změn.

2. Financování podle stávající formule

- stimuluje kvantitativní rozvoj veřejných vysokých škol, podporuje jejich otevření většímu počtu uchazečů o studium,
- umožňuje stanovit jasný a průhledný příspěvek pro jednotlivé vysoké školy a spravedlivé určení příspěvku institucím stejného nebo podobného typu,
- v případě možnosti dlouhodobějšího odhadu počtu přijímaných studentů poskytuje poměrně stabilní část rozpočtu, a to i v době, kdy stát nemá dlouhodobější koncepci financování vzdělávací soustavy,
- umožňuje podporu včasného ukončení studia,
- umožňuje využít dotace podle vlastních potřeby příslušné školy.

3. Financování na základě rozvojových programů a Fondu rozvoje vysokých škol,

- respektuje autonomii vysoké školy a zároveň umožňuje uplatnit státní priority rozvoje vysokého školství,
- umožňuje motivovat školy k naplňování národních priorit rozvoje systému vysokého školství a k vývoji, který je v souladu s mezinárodním vývojem zejména v Evropě,
- sleduje kombinovaný vývoj mechanismů financování (formule, smlouva) obvyklý v řadě zemí světa.

4. Financování výzkumu a vývoje

- dotace na specifický výzkum zajišťuje využití prostředků na výzkum a vývoj s ohledem na studenty a jejich účast ve výzkumu a vývoji,
- prostředky na výzkumné záměry a výzkumná centra,
 - * zohledňují kvalitu projektů, která je posouzená domácími i zahraničními experty;
 - * motivují vysoké školy k vytvoření dlouhodobější koncepce výzkumu a vývoje,
 - * zajišťují vysoké škole relativně dlouhodobou stabilitu pro výzkum a vývoj.

3.2.2 Slabé stránky:

- trvalé podfinancování vysokých škol ze státního rozpočtu (vyjádřené např. relací celkových prostředků poskytnutých veřejným vysokým školám a HDP), spojené s prohlubováním vnitřního zadlužení, nízké procento finanční podpory ze soukromých zdrojů (podnikatelská sféra je ve vícezdrojovém financování zatím zastoupena nedostatečně),
- nedostatek finančních zdrojů na
 - * implementaci nové struktury studia

- * dostatečně rychlý rozvoj internacionalizace (mobilita studentů, učitelů – pracovní a platové podmínky hostujících zahraničních učitelů)
- * atraktivní pracovní podmínky pro mladé učitele a výzkumné pracovníky
- * na zajištění odpovídajících sociálních služeb pro studenty (zejména ubytovacích služeb),
- relativně nízký podíl řady vysokých škol na základním a aplikovaném výzkumu plynoucí mimo jiné ze složité organizace výzkumu a vývoje v ČR,
- příliš velký důraz na kvantitativní hlediska (formule), na vstupní parametry, nikoliv na výstupy ve vzdělávání a ve vědě či výzkumné činnosti,
- rychlý extenzivní vývoj, kterému neodpovídá nárůst finančních prostředků ani dostatečná a účelná restrukturalizace studia (zejména v přípravě učitelů),
- chybí možnost dlouhodobějších kontraktů ve vzdělávací činnosti, které by posílily prvek stability rozvoje,
- ve formulovém financování problém stanovení finanční náročnosti studijních programů,
- nedořešená otázka odpisování z kapitálových investic a tvorby FRIM,
- ne zcela dořešená otázka systémových pravidel, požadavků na projekty, stanovení priorit a následné hodnocení výsledků rozvojových programů,
- narůstající administrativní složitost v oblasti hospodaření vysokých škol v souvislosti s velmi různorodou činností (vzdělávání, výzkum a vývoj, mezinárodní spolupráce, doplňková činnost, poskytování služeb apod.) a složitými a nejednoznačnými pravidly a účelově přidělovanými prostředky. V současné době k tomu přispívají nejasnosti s uplatněním DPH.

4. NÁVRH REFORMY

4.1 Priority změn ve vysokém školství

Základní kroky při realizaci změn ve vysokém školství vycházejí ze strategických dokumentů (evropských i národních) pro oblast lidských zdrojů, vzdělávání a výzkumu a vývoje. Jsou obsaženy v dlouhodobém záměru MŠMT a jeho ročních aktualizacích a jsou podkladem pro formulování priorit rozvojových programů.

1. Úplný přechod na **strukturovaný model třístupňového vysokoškolského vzdělávání** (bakalářský, magisterský, doktorský stupeň).

Velice mnoho bylo již vykonáno, ale je nutné celý proces dokončit a zhodnotit. V dalším vývoji se výrazně uplatní názory zaměstnavatelů na novou strukturu studia a na obsah studijních programů a v případě kritiky absolventů budou vyžadována doporučení, jak nedostatky limitovat. Je třeba poznamenat, že tato strategie vyžaduje značné finanční náklady. Při seriózním přístupu to znamená přepracovat celé studijní programy včetně náplně jednotlivých předmětů, a to jak přednášek a seminářů, laboratorních cvičení, využití klinických pracovišť apod. .

2. **Doplnění struktury vysokých škol o veřejné vysoké školy neuniverzitního typu.**

Ustavení veřejných neuniverzitních škol je příliš pomalé, původní představy o základní pomoci (nikoliv/nebo nejen finanční) vyšším odborným školám, které mají oprávněné ambice stát se veřejnou vysokou neuniverzitní školou, je potřeba dovést k realizaci. Zatím takto vznikla jedna neuniverzitní veřejná vysoká škola.

Tato diverzifikace a nárůst počtu nových institucí ale vede naléhavě k “reformě myšlení“ v oblasti uznávání studia, které je jednou z významných priorit Boloňského procesu. Nesmí se stát, že absolventi bakalářských programů z neuniverzitních vysokých škol budou mít

neodůvodněné potíže v pokračování ve studiu, budou-li chtít a budou-li schopni splnit příslušné požadavky spojené s přijetím ke studiu, v magisterském studijním programu (samozřejmě i na jiné vysoké škole) .

Cílem je akceptovat takovou formu uznávání studia, jak ji vyjadřuje Lisabonská úmluva, která se stala součástí Boloňského procesu a kterou jsme ratifikovali.

*3. Výraznější uplatnění **vnitřního a vnějšího hodnocení činnosti vysokých škol (fakult).***

Vnitřní i vnější hodnocení bude akceptovat skutečnost, že kvalita ve vzdělávání je komplexní záležitost a zaměří se na činnost příslušné vysoké školy z obecného hlediska (tj. zahrne do hodnocení kvality řízení školy, internacionalizaci, péči o studenty, spolupráci s regionem, názor zaměstnavatelů na obsah studia a profil absolventů, ale i názory studentů na obsah a kvalitu poskytovaných služeb apod.). Výsledky hodnocení umožní i základní srovnání mezi obdobnými studijními programy, případně fakultami z hlediska jejich silných a slabých stránek.

Hodnocení kvality se musí týkat i vědy, výzkumu, vývoje a dalších tvůrčích činností na vysokých školách. Tento požadavek je hlavním nástrojem reformy v současné době, protože vědecká práce a výzkum na vysokých školách patří k jejich hlavním činnostem a stále důrazněji se prosazuje. Význam vysokých škol v této oblasti je nezpochybnitelný stejně tak jako na univerzitách států EU15 a v souladu s mnoha evropskými dokumenty, které konkretizují postup vytváření Evropského výzkumného prostoru v jeho obsahu i časovém horizontu. ČR má závazek spoluúčasti na tomto procesu nejen jako součást EU, ale i jako důležitá evropská země, která se chce podílet na vytváření nových hodnot.

*4. Významnější podpora péči **o lidské zdroje pro oblast výzkumu a vývoje** .*

V zásadě jde o změnu postoje k rozsahu a účinnosti studia v doktorském studijním programu. Studium v doktorském studijním programu je ve většině zemí, včetně ČR, základním předpokladem pro kariéru akademických pracovníků. Proto je potřeba tento typ studia atraktivnit, maximálně jej podporovat, ale zároveň dbát na jeho efektivitu. Absolventi těchto studijních programů budou představovat nejen personální zajištění rozvoje a kontinuity výzkumu na akademických pracovištích, ale rovněž celkového rozšíření výzkumné základny v ČR.

*5. **Posílení vazby mezi vzdělávací činností a činností v oblasti výzkumu a vývoje a dalšími tvůrčími aktivitami** na univerzitních i neuniverzitních vysokých školách.*

Významně se musí rozšířit výzkumná činnost vysokých škol se zapojením studentů, a to jak v oblasti základního, tak i aplikovaného výzkumu. Je však potřeba důsledně akceptovat cíle a možnosti jednotlivých vysokých škol, především neuniverzitních, vyjádřit v rozumně obecné rovině obsah pojmu tvůrčí činnosti a snažit se mobilizovat veškeré zdroje příslušné instituce na dosažení maximálních výsledků v té oblasti a typu výzkumu a vývoje, kde má silné stránky a je vynikající výsledky schopná dosáhnout. Je nutné dbát na to, aby nebylo prováděno globalizující srovnávání, které může vést spíše k demotivaci než k efektivnímu využití všech kapacit. Zároveň budou podporovány všechny aktivity, které povedou k dosažení excelence v určitých oblastech výzkumu a vývoje.

Základním nástrojem posilování vazby mezi vzdělávací a výzkumnou činností se musí stát specifický výzkum na vysokých školách. Přímá účast studentů na tvůrčích činnostech vysoké školy musí být studijním standardem všech magisterských studijních programů. Objem finančních prostředků vyčleněný na specifický výzkum na vysokých školách je tedy mírou prosazování těchto trendů na všech vysokých školách.

6. Zásadní zvětšení podílu vysokých škol **na celoživotním vzdělávání občanů.**

Vysoké školy by měly rozšířit nabídku pro další věkové a profesní skupiny občanů a plně využít i kombinované a distanční formy vzdělávání včetně možností účelného uplatnění nových technologií. K tomu je potřeba jim poskytnout maximum informací a pomoci k získání podpory různých projektů, v současné době především z ESF.

7. *Plně rozvinutá účelná mobilita studentů a akademických pracovníků.*

Jde o využití nabídky evropského prostoru vzdělávání a vědy, ale i o rozšiřování dalších vazeb, o obousměrnou mobilitu, která posílí i mezinárodní charakter našich vysokých škol. Je potřeba docílit toho, aby bylo možné mobilitu nadále částečně podporovat ze státních prostředků, naši studenti ani učitelé se nemohou zatím srovnávat s partnery z původních členských států EU; případně podpořit nadané studenty a kvalitní učitele z rozvíjejících se zemí, což nám v budoucnu může přinést i ekonomický prospěch.

Je potřeba motivovat vysoké školy k realizaci nových studijních programů v cizích jazycích, aby mobilita byla alespoň do jisté míry vyrovnaná resp. měla trend se vyrovnávat (vyjíždějící a přijíždějící studenti, učitelé).

8. **Dosažení větší otevřenosti vysokých škol a odstranění (v maximální možné míře) administrativních omezení a regulace** v přístupu ke vzdělávání pro občany ČR, ostatních členských států EU i státní příslušníky dalších států.

Pro rovnost šancí a přístupu ke vzdělávání je nutné rozšířit a rozrůznit nabídku vzdělávacích příležitostí, tj. uplatnit priority, uvedené v bodech 1. a 2. a vhodně podporovat uchazeče o studium ve využívání dalších příležitostí terciárního vzdělávání – studium na vyšších odborných školách i v různých kurzech celoživotního vzdělávání. V souvislosti s tím je potřeba systematicky pracovat na tom, aby uchazeči o studium i zaměstnavatelé neposuzovali jenom dosažené formální vzdělávání a nejvyšší akademické stupně, ale uměli zhodnotit i další znalosti, oceněné diplomy a různými certifikáty. Zásadní problém představují zákonné požadavky na dosažený stupeň vzdělání. V mnoha zákonech byla provedena změna termínu „vysokoškolské vzdělání“ na „magisterské vzdělání“, čímž je problematizováno uplatnění absolventů bakalářských studijních programů (jde o justici, školství, státní správu a některé další obory). Zároveň by mělo být vytvořeno prostředí, které přivede na naše vysoké školy větší počet vynikajících studentů z jiných zemí.

9. *Řešení sociální otázky spojené se studiem na vysokých školách.*

Jde zejména o otázky ubytovacích služeb a o situaci studentů v doktorských studijních programech při překročení věku 26 let, která se s ohledem na prodlužování školní docházky týká podstatné části (cca 75%) studentů těchto programů. Záměrem je převést nepřímé dotace v oblasti ubytování na poskytování stipendií, což může v dlouhodobější perspektivě přispět k vyřešení nedostatku míst v kolejích.

S ohledem na sociální problémy určitých skupin studentů vysokých škol, ale i s ohledem na sociální politiku EU a OECD bude třeba věnovat pozornost i obecným sociálním podmínkám pro studium na vysokých školách.

10. *Prosazení potřebné legislativní úpravy vedoucí ke zjednodušení pravidel* týkajících se financování vysokých škol jak v oblasti vzdělávání tak zejména v oblasti výzkumu a vývoje.

11. **Vzdělávání učitelů.**

Zásadní význam má v té souvislosti i promyšlená reforma přípravy učitelů na vysokých školách.

Zvláštní péči zasluhuje odpovědnost vysokých škol za základní (ve studijním programu) i další vzdělávání učitelů základních a středních škol tak, aby bylo možné naplnit záměry nového školského zákona měnícího pojetí vzdělávání na těchto školách a především snaha vyhovět signálům z učitelské veřejnosti deklarujících jejich zájmy.

4.2 „Klíčové“ zásady reformy finančního mechanismu:

- A.** Pro realizaci reformy financování bude využíváno navýšení rozpočtu (v případě nutnosti bude reforma rozložena do několika kroků).
Bude přijat a naplňován střednědobý výhled financování vysokého školství z veřejných zdrojů (včetně zdrojů regionálních) v oblasti vzdělávání a výzkumu a vývoje s dosažením stavu, který odpovídá členství a očekávané roli ČR v EU.
- B.** Budou posíleny nenormativní složky celkové dotace, zejména podpora záměrů vzdělávací činnosti (současné rozvojové programy), které umožňují realizovat priority státu deklarované v dlouhodobém záměru ministerstva (viz. 3.1, Ukazatel I).
Zmírní se váha ryze kvantitativních hledisek ve financování vysokých škol, vycházejících z počtu studentů v jednotlivých studijních programech a nákladnosti těchto studijních programů.
- C.** Budou posíleny prostředky na výzkum a vývoj v souladu s mezinárodními dokumenty (Lisabonský proces, Role vysokých škol v Evropě znalostí), v souladu s navazujícími národními dokumenty, v souladu s rozsahem výzkumu a vývoje a jeho podpory ve většině původních členských států EU a s nárůstem výzkumné a vývojové činnosti na vysokých školách vyjádřené v návrzích výzkumných záměrů i rozsahu výzkumné činnosti propojené se vzděláváním (specifický výzkum).
- D.** Ve všech částech dotace bude postupně zaváděn vliv výstupních parametrů (počty absolventů ve vztahu k počtu přijímaných studentů, neúspěšnost ve studiu, zaměstnanost absolventů a jejich pozice na trhu práce) a některé parametry nepřímo vyjadřující kvalitu (např. zohlednění uskutečněných hodnocení kvality, kvalifikační a věková struktura pedagogického sboru; proběhlá habilitační a profesorská jmenovací řízení, mobilita studentů a akademických pracovníků apod.), vždy ve vhodné kombinaci s parametry vstupními.
- E.** Bude posílena orientace na výstupy i v částech dotace na výzkum a vývoj (hodnocení výzkumných záměrů na základě výsledků výzkumných záměrů z minulého období i průběžného hodnocení).
- F.** Zohledněna bude spolupráce vysoké školy s průmyslem a aktivity vysoké školy v regionu. Legislativně, daňově i propagačně budou podpořeny možnosti vícezdrojového financování činnosti vysokých škol zejména z oblasti podnikatelské sféry.
- G.** Budou podpořeny silné stránky příslušné vysoké školy, které povedou k rozvoji excelence, v dlouhodobější perspektivě pak k vývoji českého vysokého školství jako významné části evropského universitního prostoru.
- H.** Budou vytvořeny finanční předpoklady k mobilitě studentů a akademických pracovníků, a to včetně přijímání cizích státních příslušníků na naše vysoké školy. Podpořena bude prokázaná úspěšná činnost vysokých škol v evropském prostoru vědy a při zapojení studentů do oblastí výzkumu a vývoje.
- I.** Změněna budou pravidla finanční podpory ubytování studentů (veřejných vysokých škol) a tím budou odstraněny podstatné nerovnosti v přístupu k těmto službám.
- J.** Bude podpořena úspěšná realizace doktorských studijních programů, zejména pak v rámci evropských a světových sítí.

4.3 Projekt rozvoje veřejných vysokých škol

V současné době akceptovatelné myšlenky společného projektu MŠMT a České konference rektorů „Rozvoj veřejných vysokých škol – finanční podmínky a předpoklady“ jsou v tomto materiálu již zapracovány. Jde zejména o myšlenky spojené se zvýšením efektivity využívání státních prostředků a realizací cílů mezinárodních i národních dokumentů.

4.4 Změny v pojetí rozvojových programů

Mechanismus vyhlašování priorit, časové období, na které budou projekty předkládány, požadavky na jejich integritu z pohledu vysoké školy a jejich hodnocení, které by mělo postupně konvergovat k určitému typu dohodovací procedury s uplatněním výsledků řešení rozvojových projektů, bude předmětem jednání reprezentativní komise (tato komise je složena ze zástupců MŠMT, zástupců reprezentací vysokých škol, tj. České konference rektorů a Rady vysokých škol – včetně studentů, představitelů Vysokoškolského odborového svazu a dalších členů podle uvážení MŠMT) i součástí projednávání dlouhodobých záměrů ministerstva a jednotlivých vysokých škol. V oblasti financování toto řešení vede ke kombinovanému modelu, z části normativnímu a z části kontraktovému, který poskytne vysokým školám prvek stability v jejich rozvojové činnosti (podrobněji viz Část 5 (1)). Uplatní se v něm zkušenosti získané v období končícím rokem 2005, včetně zkušeností z tohoto posledního vyhlášení.

4.5 Podpora výzkumu a vývoje

V rámci reformy financování veřejných vysokých škol se doporučuje:

- A.** V oblasti financování výzkumných záměrů významně posílit vyčleněný objem prostředků určený na podporu výzkumných záměrů. Objem požadovaných finančních prostředků, uvedený v návrzích výzkumných záměrů, je víc než dvojnásobný vůči objemu finančních prostředků na podporu výzkumných záměrů, který je uveden ve střednědobém výhledu financování. Nárůst požadavku není dán jen rozvojem výzkumných činností veřejných vysokých škol, ale především tím, že dosavadní výzkum prováděly veřejné vysoké školy ze značné části za prostředky z dotace na uskutečňování akreditovaných studijních programů a s nimi spojenou vědeckou a výzkumnou činností. Při alokování dostatečných prostředků na výzkumné záměry (cca 3 mld. Kč) se tato forma institucionálního financování výzkumu na VŠ stane jedním ze základních nástrojů reformy. Výzkumné záměry na jednotlivých VŠ budou financovány důsledně na základě hodnocení, což výrazně prohloubí diferenciaci škol podle vědeckého výstupu. Přitom se vytvoří stabilní prostředí k pěstování špičkového výzkumu na úspěšných VŠ.
- B.** Posílit dotaci na specifický výzkum vysokých škol, neboť ten je zaměřen na tu část výzkumu, která je bezprostředně spojena se vzděláváním a na níž se podílejí studenti magisterských a zejména doktorských studijních programů. Zatímco v minulých letech vzrostl několikanásobně počet těchto studentů (zejména doktorských studijních programů) a s tím spojená výzkumná činnost, výše dotace na specifický výzkum stagnuje (viz tab.17).

5. USKUTEČNĚNÉ REFORMNÍ KROKY

5.1 Implementace rozvojových programů jako nového prvku v mechanismu rozdělování státních prostředků na vzdělávací činnost

Jak již bylo řečeno: „Podle § 18 odst. 4 zákona č. 111/1998 Sb. je pro výši dotací ze státního rozpočtu rozhodný dlouhodobý záměr vzdělávací a vědecké, výzkumné, vývojové, umělecké nebo další tvůrčí činnosti veřejné vysoké školy a jeho každoroční aktualizace (dále jen

„dlouhodobý záměr veřejné vysoké školy“), dlouhodobý záměr vzdělávací a vědecké výzkumné, vývojové, umělecké a další tvůrčí činnosti pro oblast vysokých škol vypracovaný ministerstvem a jeho každoroční aktualizace (dále jen „dlouhodobý záměr ministerstva“), typ a finanční náročnost akreditovaných studijních programů a programů celoživotního vzdělávání, počet studentů a dosažené výsledky ve vzdělávací a vědecké nebo výzkumné, vývojové, umělecké a další tvůrčí činnosti a její náročnost.“

Znění výše uvedeného paragrafu ukládá využít pro stanovení výše dotace ze státního rozpočtu poskytované veřejné vysoké škole dlouhodobý záměr ministerstva a dlouhodobý záměr příslušné školy a dává relativně širokou možnost pro nalezení mechanismu, který bude s reprezentací veřejných vysokých škol diskutován (§92 odst. 3) a posléze ke stanovení části dotace využít.

Od roku 2000 začalo ministerstvo ustanovení zákona naplňovat tím, že část dotace na vzdělávací činnost byla rozdělena na základě rozvojových programů. Záměrem bylo využít zákonem stanovené povinnosti projednávat a vyhodnocovat dlouhodobé záměry veřejných vysokých škol a jejich každoroční aktualizace [§87 písm. c)] ke stanovení priorit, které by odpovídaly dlouhodobému záměru ministerstva i dlouhodobým záměrům vysokých škol a vyhlásit programy, které by umožnily vysokým školám předkládat projekty reagující na stanovené priority a získat jejich prostřednictvím část celkové dotace na vzdělávací činnost.

Z obecného hlediska lze tento přístup charakterizovat jako postupný přechod ke stanovení dotace částečně na základě výkonových parametrů (formule) a částečně na základě určitého typu smlouvy, věcně podložené dlouhodobými záměry, která je uzavřena na řešení rozvojového projektu. Jde o vývoj mechanismu financování ve směru, který můžeme nalézt v mnoha evropských zemích.

Mechanismus umožňuje respektovat decentralizaci řízení vysokých škol a jejich autonomii, přidělovat dotaci jako celkovou sumu, o jejímž využití škola rozhoduje podle svých potřeb a vnitřních předpisů, ale zároveň dává státu možnost prosazovat národní (Dlouhodobý záměr ministerstva, Strategie rozvoje terciárního vzdělávání, Bílá kniha) i mezinárodní priority (harmonizační proces v Evropě s cílem vytváření společného prostoru evropského vysokého školství – Boloňský proces, Lisabonský proces a další důležité myšlenky vyjádřené v mezinárodních dokumentech) a provádět příslušné kontroly čerpání státních prostředků.

Vývoj směřuje k tomu, aby projekty výrazně přispívaly k integraci příslušné vysoké školy, aby reagovaly na ty vyhlášené priority, které jsou pro školu důležité, umožní rozvoj školy v souladu s jejími vlastními prioritami a podpoří možnost dosahovat excelence v co nejširší oblasti činností. Ze strany státu směřuje vývoj k co nejvyšší stabilitě rozpočtu vysokých škol v souladu s dokumentem Evropské komise „Role vysokých škol v Evropě znalostí (Role of universities in Europe of knowledge)“, který navrhuje mechanismus financování umožňující plánování na základě stabilního rozpočtu na 7-8 leté období.

Část dotace rozdělovaná na základě rozvojových programů je zatím relativně malou částí celkové dotace na vzdělávací činnost (viz Tabulka č.16). Důvodem je především to, že jde o zcela nový mechanismus, s jehož využitím jsou zatím jen omezené zkušenosti. Vyhlásování priorit, podmínky předkládání projektů i jejich hodnocení se bude podle získaných zkušeností upravovat se záměrem navyšovat podíl prostředků na rozvojové programy. To je ale možné pouze v případě navrhovaného nárůstu celkové státní dotace pro vysoké školy.

5.2 Vypracování společného projektu MŠMT a České konference rektorů „Rozvoj veřejných vysokých škol – finanční podmínky a předpoklady“.

Náměty na změny v pravidlech financování byly částečně akceptovány a postupně se budou dále využívat při vytváření nových pravidel pro rozdělování jednotlivých částí státní dotace.

5.3 Změny v Pravidlech pro poskytování dotací veřejným vysokým školám pro rok 2004 za účelem zvýšení efektivity vynakládaných finančních prostředků,

zejména:

- pro vyšší efektivitu financování
 - * byla odstraněna anomálie ve financování uměleckých vysokých škol a podřídili jsme je stejnému režimu, v němž jsou ostatní vysoké školy; byl stanoven koeficient finanční náročnosti pro umělecké studijní programy těchto škol 5,9 a tím dosaženo systémové použití normativního financování pro všechny vysoké školy včetně uměleckých,
 - * byl změněn výpočet přepočteného počtu studentů tak, aby se neplýtvalo prostředky na výuku studentů, kteří v daném roce nestudují celé dva semestry,
- finanční prostředky, získané odpočtem za překročení dohodnutého počtu přijatých studentů, zůstávají v ukazateli A a rozdělují se podle úspěšnosti studia, měřené poměrem absolventů k celkovému počtu financovaných studentů doktorských studijních programů za období 5 let,
- pro zmírnění chronického podfinancování celého systému byl plošně zvýšen základní normativ nákladů na studenta (tj. nákladů na studenta ve studijním programu s koeficientem ekonomické náročnosti 1) o téměř 10%, tj. z 30 079 Kč na 32 990 Kč,
- byl zvýšen normativ na stipendium pro studenta prezenční formy doktorských studijních programů a rok ze 75 000 Kč na 80 000 Kč,
- speciálně podporujeme internacionalizaci studia.

5.4 Výzva k předložení návrhů výzkumných záměrů na léta 2005 až 2011

Ministerstvo školství, mládeže a tělovýchovy v souladu se zákonem o podpoře výzkumu a vývoje stanovilo náležitosti pro podávání návrhů výzkumných záměrů s termínem zahájení k 1. lednu 2005. K 1. březnu 2004 bylo podáno celkem 280 návrhů, z nichž 6 bylo vyloučeno z následného hodnocení z formálních důvodů. Podíl veřejných vysokých škol na celkovém počtu uchazečů o institucionální podporu výzkumných záměrů je 94,5 %, s celkovým požadavkem na podporu ve výši 4 846 911 tis. Kč. Ministerstvo bere v potaz, že ve srovnání s rokem 2004 nemohlo dojít k trojnásobnému nárůstu výzkumných kapacit vysokých škol, avšak účast vysokých škol svědčí o jejich aktivitě v oblasti výzkumu a vývoje i o aktivním přístupu k zajištění finančních prostředků na tuto činnost. V návrhu výdajů na výzkum a vývoj na rok 2005 s výhledem na roky 2006 až 2007 proto ministerstvo navrhuje částku zhruba 3 000 000 tis. Kč na podporu výzkumných záměrů všech uchazečů. Tato navrhovaná výše vychází i z programového prohlášení vlády ČR, jakož i z Národní politiky výzkumu a vývoje ČR na léta 2004 – 2008, schválené usnesením vlády č. 5 ze dne 7. ledna 2004, které zdůrazňují posilování podpory výzkumu a vývoje na univerzitách a ostatních školách.

Celý program výzkumných záměrů bude hodnocen jak při vstupním řízení, tak průběžně.

Kvalita každého projektu bude posuzována individuálně v rámci přijatých kritérií a finanční podpora, resp. její výše bude záviset na výsledku tohoto hodnocení.

5.5 Vyhlášení veřejné soutěže ve výzkumu a vývoji na program Výzkumná centra PP2-DP1 Národního programu výzkumu

Vláda ČR schválila svým usnesením č. 417 ze dne 28. dubna 2003 Národní program výzkumu, v jehož rámci bylo Ministerstvo školství, mládeže a tělovýchovy mimo jiné pověřeno zabezpečením průřezového podprogramu Výzkumná centra. Cílem programu je soustředit kapacity na výzkumnou činnost do center, která zajistí účinný přenos poznatků mezi jednotlivými stadii výzkumu, a to až k subjektům, které je využívají.

Soutěž byla vyhlášena se závěrem soutěžní lhůty k 16. dubnu 2004. Je očekáván velký zájem uchazečů o účast v tomto programu, a to i ze strany veřejných vysokých škol. V návrhu výdajů na výzkum a vývoj na rok 2005 s výhledem na roky 2006 až 2007 ministerstvo navrhuje částku 700 000 tis. Kč. Vzhledem k cílům tohoto programu je jím naplňováno programové prohlášení vlády, ve kterém se vláda v oblasti výzkumu a vývoje mimo jiné zavázala podporovat sblížení neuniverzitních pracovišť s vysokoškolským výzkumem a vývojem, a Národní politika výzkumu a vývoje ČR na léta 2004 – 2008 kladoucí důraz na zvyšování podílu podpory na aplikovaný výzkum, zejména průmyslový a vývoj, který bude zahrnovat i uplatnění výsledků v praxi.

5.6 Český vysokoškolský systém jako součást harmonizujícího se evropského vysokého školství, charakterizovaný výsledky dosaženými do současné doby.

- A.** České vysoké školy mají zákonem o vysokých školách (zákon č.111/1998 Sb., ve znění pozdějších předpisů) zajištěno autonomní postavení vzhledem ke státu, akademické svobody a akademická práva a rozsáhlou samosprávnou působnost. V porovnání s právní úpravou v oblasti vysokého školství v řadě evropských zemí je český vysokoškolský systém výrazně decentralizovaný a zabezpečuje možnost vývoje jednotlivých institucí v souladu s demokratickými principy a jejich vlastními zájmy a plány.
- B.** Systém je dostatečně diversifikovaný jak z hlediska institucionálního, tak programového. Vysoké školy mohou být zřízeny jako instituce veřejné, soukromé nebo státní (pouze vysoké školy vojenské a policejní). Všechny uvedené vysoké školy mohou být jak univerzitního tak neuniverzitního typu. Typ vysoké školy (určený s ohledem na typ studijních programů uskutečňovaných vysokou školou) je uveden ve statutu vysoké školy a musí být v souladu se stanoviskem Akreditační komise. Na tomto místě je potřeba zdůraznit zejména programovou diversifikaci, tj. zavedení třístupňového vysokoškolského studia (bakalářské, magisterské a doktorské studijní programy), která byla diskutována a připravována již od roku 1990 a zavedena výše zmíněným zákonem o vysokých školách v roce 1998. Tato část reformy vysokoškolského vzdělávání byla uzákoněna ve stejném roce, kdy byla podepsána Sorbonnská deklarace a kdy třístupňová struktura studia byla ve většině evropských zemí tímto dokumentem poprvé předložena k úvaze a diskusi. Náš vysokoškolský systém měl tedy výraznou výhodu pro implementaci nové struktury a šestý rok probíhajícího Boloňského procesu jasně ukazuje, že jsme v tomto pohledu mnohem dál, než některé vyspělé země EU, a že si naše vysokoškolská komunita i další zainteresované skupiny včetně zaměstnavatelské sféry na ni postupně zvykají. Můžeme proto konstatovat, že jsme přijali (novelou zákona o vysokých školách z roku 2001 potvrdili) systém srozumitelných a srovnatelných stupňů vysokoškolského vzdělávání a v následujících letech budeme tento systém dále rozvíjet a zdokonalovat.
- C.** Boloňský proces zdůrazňuje podporu mobility studentů a důsledné odstraňování všech jejích překážek. Mezi nástroje pro usnadnění mobility studentů patří zavedení a využívání kreditového systému, který přímo využívá ECTS nebo je s ním kompatibilní. Mnoho evropských zemí přistupuje k tomuto úkolu poměrně centralizovaným způsobem a zavádí povinnost užívání kreditů prostřednictvím zákona. V ČR se rozvoj kreditových systémů datuje od začátku 90tých let se vstupem republiky do programu Tempus. Výrazný rozvoj v této oblasti můžeme pak sledovat od roku 1997, kdy byl našim vysokým školám otevřen program Socrates, podporující kromě jiného mobilitu studentů vysokých škol v rámci podprogramu Erasmus, u níž je využívání kreditního systému považováno za samozřejmé. Situace není jistě v realitě zcela ideální, ale lze konstatovat, že si naše vysoké školy na kreditní systém nenásilně zvykly nebo zvykají a že se nezdá být nutné zavádět tuto skutečnost jako zákonnou povinnost.

- D.** Vzdělávací programy EU podpořily evropskou dimenzi ve vysokém školství v celém obecném kontextu (mobilita vysokoškolských učitelů, práce na společných programech s výraznou přidanou evropskou hodnotou, zavádění ICT do vzdělávání, podpora celoživotního vzdělávání). Význam lze vidět především v možnosti k těmto programům přistoupit (Socrates, Leonardo), ale rovněž v jejich zodpovědném zavedení příslušnými národními agenturami a zejména v aktivním přístupu všech vysokých škol a ve státním příspěvku pro usnadnění účasti v programech, jejichž realizace vyžaduje spolufinancování. Veřejné vysoké školy jsou dnes všechny zapojeny do programu Socrates a řada z nich úspěšně řeší projekty programu Leonardo. Soukromé vysoké školy nemají ještě tolik zkušeností především proto, že všechny existují ne déle než 5 let (možnost jejich zřízení otevřel zákon v roce 1998), ale postupně se do jednotlivých aktivit programů zapojují.
- E.** Výzkum a vývoj byl formálně opět vrácen vysokým školám zákonem v roce 1990. Proces si samozřejmě vyžadoval čas na postupné zapojení vysokých škol do výzkumných aktivit, které byly před rokem 1990 doménou ústavů Akademie věd, zatímco vysoké školy byly považovány především za vzdělávací instituce. Rozvoji výrazně pomohl postupně zaváděný mechanismus financování výzkumu a vývoje, zpočátku zaměřený na tzv. specifický výzkum, později na institucionální financování výzkumných záměrů, které posílilo stabilizující charakter v rozdělování finančních prostředků (záměry byly koncipovány na 5 let, současné nové záměry mohou být plánovány až na 7 let). Dalším krokem bylo zavedení možnosti zakládat výzkumná centra, jejichž záměrem je podporovat spolupráci vysokých škol a dalších výzkumných institucí.
- F.** Priority Boloňského procesu, v současné době formulované v Berlínském komuniké, staví na první místo zajišťování kvality, vývoj vhodných a srozumitelných mechanismů pro její hodnocení a její vzájemné uznávání mezi jednotlivými zeměmi. I v této oblasti se v ČR již velmi mnoho vykonalo. Akreditační komise, zřízená již zákonem z roku 1990, dbá o kvalitu vysokoškolského vzdělávání zejména tím, že hodnotí kvalitu všech studijních programů a poskytuje expertní výrok, který je základem pro udělení akreditace. Obdobným způsobem je ošetřena kvalita habilitačních řízení a řízení ke jmenování profesorů. Povinnost akreditovat studijní programy se vztahuje i na soukromé vysoké školy, které musí ke svému působení získat státní souhlas, vydaný opět na základě expertního posouzení Akreditační komisí. Akreditační komise je členem evropského sdružení obdobných orgánů působících v oblasti zajišťování kvality (ENQA) a sleduje zahraniční vývoj tak, abychom mohli dostát všem nárokům, které jsme s ostatními zeměmi v rámci boloňského procesu deklarovali a odsouhlasili.
- G.** Pro veřejné vysoké školy je základem jejich rozpočtu ze zákona nároková státní dotace. Vícezdrojové financování, v němž se mohou uplatnit výnosy z majetku, jiné příjmy ze státního rozpočtu (zejména z oblasti výzkumu a vývoje), ze státních fondů a z rozpočtu obcí, výnosy z doplňkové činnosti, příjmy z darů a dědictví a také poplatky spojené se studiem, je zajištěno ustanovením zákona a podporováno dlouhodobým záměrem rozvoje vysokého školství, který zpracovává ministerstvo.
- H.** Studium na veřejných vysokých školách není v České republice zpoplatněno. Vysoká škola však může od studentů vyžadovat poplatky spojené se studiem, jimiž se rozumí poplatky za přijímací řízení, poplatky od studentů, kteří studují v dalším studijním programu nebo o více než jeden rok déle, než je standardní doba studia příslušného studijního programu (poslední dva příjmy je možné použít pouze pro navýšení prostředků ve stipendijním fondu), a od studentů studujících v cizích jazycích. Jakákoliv forma zmírnění poplatků za studium je v kompetenci rektora příslušné vysoké školy.
- I.** Veřejné vysoké školy hospodaří se svým vlastním majetkem. Jde ze značné části o původní majetek státu, který byl veřejným vysokým školám převeden do vlastnictví rozhodnutími

ministerstva vydanými na základě zákona o vysokých školách z roku 1998. Je to další výrazná decentralizace řízení vysokého školství, která zároveň umožňuje volnější a efektivnější hospodaření a podporuje diversifikaci finančních zdrojů.

- J. Soukromé vysoké školy jsou zákonem, s výjimkou záležitostí kvality vzdělávání omezovány minimálně a mají naprostou volnost ve stanovení školného, které je v mnoha případech jejich hlavním finančním zdrojem. Na druhé straně nemají nárok na dotaci ze státních prostředků a pouze ty z nich, které působí jako obecně prospěšné společnosti, mohou o státní příspěvek požádat a v případě státního zájmu o jimi poskytované studijní programy ho získat.

5.6 Spolupráce vysokých škol a Akademie věd ČR

Spolupráce s vysokými školami se intenzivně rozvíjela především na mnoha společných pracovištích, při společném řešení grantů, ve výchově doktorandů na základě společných akreditací doktorských studijních programů apod. Vzájemná koordinace práce se projevila například v účasti pracovníků vysokých škol na činnosti orgánů AV ČR, tj. v Akademickém sněmu, Vědecké radě, Dozorčí komisi a v oborových radách Grantové agentury AV ČR. Podobně mnozí pracovníci AV ČR působili v řadě orgánů vysokých škol, například ve vědeckých radách univerzit a fakult. Četná byla pracovní setkání vedoucích představitelů AV ČR a vedoucích funkcionářů vysokých škol, úzká spolupráce existuje s předsednictvem Rady vysokých škol a Českou konferencí rektorů. Pokračovala spolupráce mezi vysokoškolskými pracovníky a pracovníky AV ČR na řešení mnoha výzkumných projektů. Společně bylo řešeno 599 výzkumných projektů a grantů, které byly podporovány Grantovou agenturou ČR a Grantovou agenturou AV ČR. K úspěšné spolupráci přispívalo i 17 dohod a smluv o vzájemné spolupráci s vysokými školami. Spolupráce s vysokými školami probíhala rovněž v rámci 10 projektů výzkumných center, jejichž nositeli (resp. příjemci) jsou ústavy AV ČR, a v dalších 13 projektech, v nichž jsou ústavy spolunositeli (resp. spolupříjemci). Založením nových společných pracovišť AV ČR a vysokých škol vzrostl jejich celkový počet na 50.

V roce 2003 byla založena čtyři nová společná pracoviště AV ČR a vysokých škol.

Novým podnětem pro spolupráci probíhající za účinného přispění Rady pro spolupráci s vysokými školami a přípravu vědeckých pracovníků AV ČR se stalo založení mnoha doktorských týmů v rámci programu vyhlášeného v roce 2003 GA ČR. Z celkového počtu 42 doktorských týmů, založených v prvním kole programu v roce 2003, byl příjemce, tj. řešitel projektu, v 7 případech z ústavu AV ČR a v 16 případech vystupoval ústav AV ČR jako spolupříjemce. Z celkového počtu 680 doktorandů, zařazených do tohoto programu GA ČR, měla přibližně jedna čtvrtina školitele v ústavech AV ČR.

Příznivě probíhá spolupráce AV ČR s vysokými školami v doktorských studijních programech. Do konce roku 2003 získalo na základě podání žádostí o udělení akreditace společně s vysokou školou celkem 51 vědeckých pracovišť AV ČR rozhodnutí Ministerstva školství, mládeže a tělovýchovy o rozšíření akreditace doktorských studijních programů. Pozornost Rady pro spolupráci s vysokými školami a přípravu vědeckých pracovníků AV ČR byla soustředěna mj. na přípravu kurzu základů vědecké práce pro začínající doktorandy. Na ústavech AV ČR působilo 1786 studentů doktorských studijních programů (ať už v prezenční, kombinované či distanční formě studia). Také v roce 2003 pokračoval dlouholetý trend ve zvyšování všech ukazatelů aktivního působení pracovníků AV ČR na vysokých školách. Celkem pedagogicky působilo na vysokých školách 1673 pracovníků AV ČR a 442 pracovníků mělo na vysokých školách vedlejší pracovní úvazek (podobně 282 pracovníků vysokých škol mělo vedlejší pracovní úvazek v některém z ústavů AV ČR). Za pozitivní v propojování ústavů AV ČR a fakult vysokých škol lze pokládat také to, že v ústavech AV ČR působilo na plný nebo částečný úvazek v roce 2003 190 profesorů a 281 docentů, což představuje mírné zvýšení

5.7 Navýšení rozpočtu veřejných vysokých škol v r. 2004 o 2,6 mld. Kč oproti roku 2003.

Navýšení v částce 2.1 mld Kč bylo využito zejména na posílení dotace v ukazateli A na financování nárůstu počtu studentů a na nárůst normativu o necelých 10%, dále pak na zvýšení částky poskytnuté na stipendia studentů doktorských studijních programů o 27% a na zvýšení dotace na mezinárodní spolupráci o 30%. Částka 0,5 mld. Kč byla využita v programovém financování.

6. SPOLUPRÁCE S ODBĚRATELSKOU SFÉROU

6.1 Spolupráce v oblasti vytváření studijních programů

Obecně je možné konstatovat, že spolupráce vysokých škol a zaměstnavatelů absolventů se stále rozvíjí a že její význam deklarují obě zúčastněné strany. Reálná situace je charakteristická výraznými rozdíly ve způsobu spolupráce, jejím obsahu a četnosti i ve využitelných výsledcích jak pro vysoké školy, tak pro zaměstnavatele, ale především i pro studenty a absolventy samotné, kde by se vzájemná spolupráce měla projevit na jejich kvalifikaci a zaměstnatelnosti.

Podniky i vysoké školy formulují svá stanoviska, která jsou často zcela protichůdná a většinou vycházejí z malé informovanosti na obou stranách, jiná naopak dokumentují poměrně vysokou shodu názorů na obou stranách. Omezujícím faktorem pro lepší součinnost je např. neujasněná vize další činnosti některých podniků či zaměstnavatelů. Účinně nelze spolupracovat se subjektem, který nemá ujasněn vlastní program. V mnoha případech vysoké školy spolupracují právě na přípravě strategického výhledu regionu a jeho podniků.

Jako příklady uvedme:

- A.** Podniková sféra pociťuje nedostatek vhodných absolventů některých bakalářských studijních programů. Uvědomuje si to zejména vzhledem k nástupu nových technologií, kde se ukazuje potřeba vysokoškolsky vzdělaných zaměstnanců na této úrovni, kteří budou tyto technologie využívat a budou na ně kladeny nové, tomu odpovídající požadavky. Jde i o některé řídicí funkce, kde požadavek magisterského vzdělání není nutný (často ani vhodný, dané funkci vyhoví dobře připravený bakalář). Na druhé straně se stále ještě často objevuje názor, který s bakaláři vůbec nepočítá. Na všech pracovních místech jsou v tom případě využíváni vysokoškoláci s magisterským titulem, aniž se uvažuje o tom, zda to je v souladu s požadavky na danou práci či nikoliv. Pozitivním jevem je, že v ČR začínají podnikat i firmy, které vyhledávají absolventy doktorských studijních programů pro vývojové a výzkumné práce.
- B.** Nedostatečná informovanost o strukturovaném studiu a bakalářském studijním programu (ale i legislativní obrana) je stále příčinou toho, že bakalář není považován za vysokoškolského absolventa, ale naopak je často považován za „nedostudovaného inženýra, doktora apod.“ Tuto skutečnost podporují některé vysoké školy nevhodným přístupem k restrukturalizaci studia, která se projevuje formálním rozdělením původního studijního programu. Absolvent – bakalář pak skutečně nedosáhne vhodné kvalifikace a výše uvedený negativní či v lepším případě váhavý přístup veřejnosti i podnikové sféry je v souladu se skutečností. Naproti tomu jsou podniky, které mají v této oblasti zcela jasno a jejich představitelé jsou ochotni k restrukturalizaci vysokoškolského studia aktivně přispět.
- C.** Podniková sféra někdy argumentuje tím, že bakaláři nejsou připraveni na budoucí zaměstnání, nedovedou si představit svoje místo v praxi a například nechtějí pracovat v provozu. Jiné podniky naopak oceňují bakaláře, které již zaměstnávají. Roli ale může hrát i nižší životní zralost a zkušenost, jakož i neochota části mladých lidí nastoupit ve věku okolo 22 let do zaměstnání na plný pracovní úvazek a platit daně.

- D.** Přestože se stále vyskytuje představa bakaláře profesně připraveného na určité povolání, kterého je možno zaměstnat prakticky bez zapracování, většina zaměstnavatelů postupně dochází ke shodnému názoru v tom, že i bakalář by měl být dostatečně flexibilní a na odpovídající úrovni teoreticky zdatný (existuje však značný rozdíl v názorech velkých podniků a malých firem).
- E.** Postupně se vžívá poměrně jasná koncepce restrukturalizace studia, která musí umožnit absolventovi bakalářského studijního programu pokračovat v navazujícím magisterském studijním programu (přímo nebo po splnění předepsaných podmínek), a nebo ukončit studium a odejít do praxe.
- F.** Uplatnění bakalářů je vítané a potřebné vzhledem k využívání nových technologií a k náročnějším potřebám řady profesí, pro určité úrovně řízení apod. Požadavky na jejich kvalifikaci z pohledu zaměstnavatelů zahrnují teoretické znalosti na dané úrovni, dostatečnou flexibilitu, jazykové znalosti a v technických oborech dovednosti, souhrnně označované „soft skills“ (komunikační schopnosti, právní povědomí, základní ekonomické znalosti apod.). Vysoké školy tyto názory ve velké míře akceptují. Určitý rezervovaný postoj je možné zaznamenat ve státní správě, justici, školství apod.
- G.** Jednoznačně převládá názor (vysokých škol i podniků), že bakalář není „nedovzdělanec“ a že je potřeba účinně pracovat osvětově (školy, podniky, výzkum, státní správa), aby jeho vysokoškolské vzdělání bylo plně doceňováno.
- H.** Velmi široká škála názorů jak na straně vysokých škol, tak na straně podniků se týká praktické výuky studentů. Vysoké školy nejsou schopny najít obecně platný vhodný model pro praxi studentů, což je patrně skutečně velmi obtížené a záleží silně na oboru studia. Rozdílné názory jsou také na to, zda je potřeba, aby vysoká škola za praxi studentů platila, což je jedna krajní poloha, druhý krajní názor deklaruje, že studenti pro podnik pracují a že je potřeba jim poskytnou odpovídající výdělek. Mezi těmito názory je řada dalších různých možností, které jsou tak či onak užívané. Komplikace vycházejí i ze znění současně platného zákoníku práce.

Na teoretické úrovni jsou vysoké školy a představitelé výrobních a servisních podniků schopni se dohodnout na řadě důležitých skutečností i na možných formách spolupráce, které by přinášely oběma stranám užitek:

- spolupráce ve výzkumu a vývoji – v první fázi koncipování témat bakalářských, diplomových a disertačních prací,
- spolupráce ve vzdělávací činnosti při organizaci praxí studentů,
- společná diskuse o zaměření studijních programů,
- zařazení odborníků z podnikové sféry do vědeckých rad vysokých škol a fakult a do správních rad vysokých škol s cílem naslouchat názorům a využívat náměty a doporučení,
- pořádání společných akcí (konference, informační a diskusní fóra, burzy pracovních příležitostí) vysokých škol a jednotlivých fakult se zástupci podniků,
- účast učitelů vysokých škol na doškolování absolventů v podnicích,
- působnost podnikových expertů jako externích učitelů na vysokých školách,
- nabídka podnikového stipendia studentům, možnost brigád v době studia, účast v soutěžích pořádaných společně podniky a vysokými školami,
- informace ze strany podniků o volných pracovních místech,
- podpora vzájemné spolupráce s krajskou samosprávou,
- nadace, dary, pomoc při technickém vybavení apod. ze strany podniků vysokým školám.

V současné době je tedy možné konstatovat, že převládá především oboustranný zájem o spolupráci a vědomí její důležitosti. Realita není jednoduchá, vysoké školy řeší stále problémy nakumulované z minulých desetiletí, zároveň se musí vyrovnávat s velice rychlým

vývojem v Evropě i jinde ve světě a udržovat s ním krok a to vše za ekonomických podmínek, které se vyspělým zemím, s nimiž se srovnáváme, zatím ani nepřibližují.

Spolupráci obou stran může pomoci iniciativa a potřebná koordinace zvenku, kterou se snaží s podporou projektu výzkumu pro státní správu rozvíjet CSVŠ.

6.2 Spolupráce VŠ s podnikatelskými a dalšími subjekty v oblasti vzdělávání, výzkumu a vývoje

V porovnání s průmyslově vyspělými zeměmi je spolupráce vysokých škol s podnikatelskými subjekty na nízké úrovni. To se týká jak podpory VŠ ze strany podnikatelských subjektů, tak naopak přebíráním výsledků VaV pro potřeby praxe.

Stálý Poradní tým ministryně školství, mládeže a tělovýchovy pro rozvoj vysokých technických studií a spolupráci průmyslu a vysokých škol ustavený v říjnu 2003 reflektoval aktivitu některých významných podnikatelských subjektů.

Úkolem poradního týmu je popsat celou šíři problematiky spolupráce průmyslu a vysokých škol poskytujících studium v akreditovaných studijních programech v oblasti technických věd a technologií, analyzovat současný stav, navrhnout cesty řešení slabých stránek a přispět k celkovému rozvoji vysokých technických studií ve spolupráci s průmyslovou praxí. Další úkoly, které si tým předsevzal, jsou velmi konkrétní a týkají se podpory výměn pracovníků z průmyslových podniků a různých pracovišť vysokých škol, diskusí o rámcových profilech absolventů bakalářských studijních programů, programu předdiplomních praxí i možného ustavení Nadace pro podporu technických studií, na jejímž založení a financování by se podnikatelské subjekty chtěly podílet.

Výše popsaná spolupráce na nejvyšší úrovni by měla vhodně doplňovat a podporovat již existující spolupráci na všech nižších úrovních, charakterizovaných z pohledu vysokých škol spoluprací na úrovni kateder, ústavů, fakult i celých vysokých škol.

Zde je třeba konstatovat, že je nezbytné v nejbližší době rozšířit tuto problematiku tak, aby nezahrnovala pouze oblast technických věd a spolupráci VŠ technického zaměření s průmyslovými podniky, ale i další skupiny oborů a spolupráci VŠ, včetně oborů humanitních, se všemi podnikatelskými a veřejnoprávními subjekty, které jsou klíčové pro rozvoj inovací a konkurenceschopnosti.

Spolupráce bude vyžadovat průběžné hodnocení, vyvozování závěrů, doporučení a rozšiřování příkladů dobré praxe. Musí se odvíjet od hledání společné strategie, dlouhodobých plánů a následné realizace cílů, která bude akceptovat budoucí potřeby.

Klíčové problémy, které je třeba v této oblasti řešit, jsou:

A. Problematika nepřímé podpory výzkumu a vývoje (např. daňové odpisy, pobídky...)

Vysoké školy potřebují pro další rozvoj výzkumu a vývoje na svých pracovištích určitou systémovou změnu spočívající v různých nástrojích nepřímé podpory této oblasti. V současné době se shromažďují podklady, které by podrobně popsaly existující problémy a na kterých budou kromě vysokých škol spolupracovat také představitelé dalších resortů. Vzhledem k tomu, že problematika překračuje rámec kompetencí Ministerstva školství, mládeže a tělovýchovy, předpokládá se těsná spolupráce s Ministerstvem financí na řešení konkretizovaných problémů.

B. Otázky podpory inovací a transferu technologií

- *Pomalý přístup k finančním prostředkům pro zahájení podílově financovaného projektu* - je třeba najít systém, jak zrychlit přístup k finančním prostředkům umožňující v co nejkratší době zahájit podílově financovaný společný projekt pro

konkrétní segmenty podnikové sféry financované za spoluúčasti zúčastněných subjektů (MŠMT, resortní ministerstva, konkrétní firmy).

- *Nedostatečná infrastruktura pro vývoj a inovace dostupná i malým a středním podnikům* - bylo by vhodné vytvořit síť regionálních servisních laboratoří pro podporu VaV (financovaných za spoluúčasti zúčastněných subjektů - MŠMT, resortní ministerstva, konkrétní firmy) ve vytipovaných regionech a zónách, řešící inovační úkoly servisního charakteru pro firmy v regionu (přístrojové vybavení pro měření a testování, vývoj přípravků, úprava vzorků, odborná poradenská činnost atd.) za výhodných podmínek pro podnikatelskou sféru. Funkci těchto laboratoří by mohly plnit i součásti místně příslušných vysokých škol.
- *Malá dostupnost a omezenost odborných informací nutných k úspěšným inovacím* - je nezbytné zvýšit dostupnost popř. zpracovat informační programy a databáze umožňující:
 - a) provádět rozhodnutí o inovacích výrobků (o použití vhodných materiálů, technik, jejich dostupnosti, ceně atd.), jako např. Computer Aided Material Preselection by Uniform Standards (CAMPUS);
 - b) získat informace o nových standardech a normách v ČR i zahraničí;
 - c) získat sektorově resp. oborově členěné informace o nových patentech (viz např. systém Derwent);
 - d) získat informace o využitelných konzultantech, expertech a firmách v oblasti výzkumu a vývoje a inovací i souvisejících sférách.
- *Nedostatečná spolupráce průmyslu s vysokoškolským a dalším státem podporovaným výzkumem při výchově mladých vědeckých pracovníků* – řešením může být vznik a podpora společných projektů, kterých se zúčastní doktorský vzdělání mladí experti (mající přímo kontrakt s poskytovatelem) a většinou magistersky vzdělání průmysloví vědecký pracovníci (mající samozřejmě smlouvu se svojí firmou, avšak poskytovatel hradí nebo přispívá na jejich mzdové náklady) s očekávaným využitím vzniklých patentů zúčastněnými podniky (viz např. ERATO – JST, kde jsou obdobné projekty svěřovány špičkovým odborníkům z VŠ i průmyslu : <http://www.jst.go.jp/erato/basics.html>).
- *Nedostatečné soukromé investice do inovací* – toto lze podpořit např. snížením daně z přidané hodnoty (na omezenou dobu – např. max. 2 roky) u nově zavedených (případně inovovaných) domácích high-tech průmyslových výrobků s předpokládanou velmi vysokou přidanou hodnotou, které byly vyvinuty s přispěním podílově financovaných projektů.

6.3 Uplatnění absolventů terciární úrovně vzdělávání

Uplatnění absolventů terciární úrovně vzdělávání je závislé na struktuře ekonomiky. V ekonomice České republiky je podíl průmyslu nejvyšší ze zemí EU. Přes všeobecně nízký podíl zaměstnaných osob s terciárním vzděláním v celém hospodářství (13,0 % v ČR v roce 2002 oproti 24,4 % v EU-15) je v sekundárním sektoru u nás jejich zastoupení relativně vyšší. A zatímco v západních ekonomikách dochází k rychlejšímu poklesu zaměstnaných v průmyslu a tím i k přelévání terciárně vzdělaných osob především do kvartérního sektoru, u nás se podíl terciárně vzdělaných v kvartérním sektoru zvyšuje na úkor snižování jejich podílu v sektoru primárním, kde je u nás jejich zastoupení dokonce vyšší než v EU-15. V primárním sektoru je tak nejmenší disproporce mezi podílem terciárně vzdělaných – oproti zemím EU-15 je u nás jejich podíl (6,5 %) jen asi o čtvrtinu nižší. V sekundárním sektoru podíl terciárně vzdělaných vzrostl mezi roky 1994 a 2002 z 5,3 % na 6,8 %, avšak přesto tento sektor za EU-15 nejvíce zaostává (v EU-15 je podíl terciárně vzdělaných 15,4 %). V terciárním sektoru jsme na tom sice o něco lépe – ačkoli podíl terciárně vzdělaných je v tomto sektoru u nás 6,3 %, avšak oproti 12,7 % v EU-15 není rozdíl tak velký. Co je však horší, že v zemích EU se

podíl terciárně vzdělaných stejně jako u nás nadále zvyšuje, avšak rychleji než u nás – takže rozdíl postupně narůstá. Nejvyšší podíl zaměstnaných s terciárním vzděláním je jak u nás tak v EU-15 v sektoru kvartérním, u nás 27,5 % oproti 38 % v EU. I když je v tomto nejprogresivnějším sektoru absolutní rozdíl největší, nejrychleji se zmenšuje.

Podíl osob s terciárním vzděláním v technických a přírodovědných programech se u nás nesnižuje ani v populaci, ale dokonce ani mezi terciárně vzdělanými. V populaci jejich podíl narostl ze 3,1 % v roce 1994 na 3,5 % v roce 2003 a mezi terciárně vzdělanými jejich podíl rovněž narostl ze 39,4 % na 42,3 %. Avšak v nejmladší věkové skupině (20-34 let) se snížil podíl osob s terciárním vzděláním v technických a přírodovědných programech z 3,7 % na 3,2 % celé populace a rovněž jejich podíl ve skupině terciárně vzdělaných se snížil ze 43,5 % na 34,3 %.

7. CÍLE A NÁSTROJE REFORMY

7.1 Cíle reformy

1. *Naplňování Boloňského procesu v oblasti:*

A. Struktury studijních programů s důrazem na uplatnitelnost absolventů.

Úspěšně probíhá přechod na třístupňovou strukturu vysokoškolského studia. Z postupující realizace a korekčních změn reagujících na nové zkušenosti je možné odhadnout, že zhruba za pět let bude dosaženo ustáleného stavu.

Výsledná celková struktura terciárního sektoru vzdělávání poskytne každému maturantovi možnost studovat v různých pomaturitních specializačních kurzech, na vyšší odborné škole nebo v bakalářském studijním programu v souladu s jeho znalostmi, předpoklady a talentem.

Váha a důležitost přijímacího řízení se na vysokých školách přesune (s výjimkou nestrukturovaných programů) na přijímání do výběrového a náročného navazujícího magisterského studijního programu, který umožní pokračování ve studiu a další zvyšování kvalifikace omezenému počtu studentů tak, aby se kvalita magisterského a případně doktorského studia nesnižovala.

Ve výběru uchazečů o studium v doktorských studijních programech budou na základě předchozího studia důkladně posuzovány jejich předpoklady ke studiu, bude posílena váha průběžné kontroly studia a omezena možnost financování neúspěšných studentů. To zajistí nárůst počtu nových špičkových badatelů v oblasti rozvoje technologií, vědy, výzkumu a vývoje. Vysoké nároky na úroveň studia včetně požadavku publikovatelných a ve světovém měřítku porovnatelných výsledků budou zajištěny zlepšením „zpětné vazby“ od expertů jmenovaných MŠMT do komisí pro obhajoby disertačních prací.

Strukturovaná nabídka studia doplněná rozvojem kurzů celoživotního vzdělávání zvýší uplatnění absolventů na trhu práce, jejich flexibilitu a možnost rekvalifikace.

B. Zajišťování kvality a konkurenceschopnosti

Základní prioritou rozvoje vysokoškolského vzdělávání bude zajišťování kvality. Rozvoj vnitřního hodnocení a důsledné uplatňování nezávislého vnějšího hodnocení kvality na všech úrovních bude zárukou kvality studia i kvality absolventů. Akreditace všech studijních programů bude nadále zajišťovat srovnatelné minimální parametry kvality vzdělávací nabídky poskytované vysokými školami a využívat spolupráce na vývoji mechanismů a nástrojů k uznávání akreditace na evropské úrovni. Mezinárodní spolupráce v zajišťování kvality zjednoduší a podpoří uznávání studia a volný pohyb našich absolventů na evropském trhu práce.

C. Internacionalizace

Rozvoj mobility studentů a akademických pracovníků bude v maximální míře využívat všech mezinárodních programů i dalších forem mezinárodní spolupráce. Podpora a usnadnění mobility se bude zlepšovat úměrně postupné realizaci strukturovaného studia. Pozitivním prvkem budou minimální administrativní překážky a důsledné odstraňování těch, které existují. Systémem dotací a podpor v rámci rozvojových programů bude řešen nesoulad v nutných životních nákladech v jednotlivých zemích a bude tak zajištěno, že nebude brzdou rozvoje.

Budou prosazovány mezinárodně dohodnuté formy uznávání studia (Lisabonská úmluva) a odstraňována veškerá omezení a regulace přístupu ke vzdělávání všech občanů ČR a ostatních členských států EU. Budou hledány cesty pro zjednodušení formálních a technických problémů při uskutečňování společných mezinárodních programů (Joint Programmes, Joint Degree) v rámci platných národních právních předpisů i v rámci našeho podílu na úpravách předpisů mezinárodních s ohledem na zachování národní suverenity a autonomie vysokých škol v této oblasti.

2. Realizace záměrů Bílé knihy

A. Kvantitativní rozvoj

Je možné konstatovat, že v podstatě skončil výrazný a rychlý extenzivní rozvoj vysokoškolského vzdělávání, který však bude doznívat ještě v období zhruba pěti let a pak se počet přijímaných studentů do terciárního vzdělávacího sektoru ustálí zhruba na 60 % příslušného populačního ročníku.

Vznik neuniverzitních veřejných vysokých škol rozšíří a doplní nabídku prvního stupně vysokoškolského studia – studia v bakalářském studijním programu.

B. Vzdělávání učitelů dlouhodobě a systematicky ovlivňuje celou vzdělávací soustavu včetně vysokoškolského vzdělávání. Ministerstvo spolu s vysokými školami realizuje reformu vzdělávání učitelů a bude věnovat potřebnou pozornost dalšímu vzdělávání učitelů, které bude flexibilně reagovat na skutečné potřeby tak, aby mohly být naplněny i záměry nového školského zákona.

3. Naplňování záměrů Lisabonského procesu ve výzkumu a vývoji

Motorem znalostní ekonomiky (která náleží mezi základní vládní priority) v našem prostředí jsou vysoké školy v partnerství s Akademií věd České republiky a podnikatelskou sférou.

Česká republika se k závěrům jednání a stanoveným cílům Lisabonského procesu připojila usnesením vlády č. 5 ze dne 7. ledna 2004, kdy schválila novou Národní politiku výzkumu a vývoje České republiky na léta 2004 – 2008.

V Národní politice výzkumu a vývoje jsou stanoveny cíle pro dané období a navržena opatření k jejich dosažení, z nichž lze uvést:

- podporu výzkumné práce na vysokých školách,
- zajištění mezinárodní konkurenceschopnosti ČR jako znalostní společnosti a
- plné zapojení ČR do rozhodovacích procesů v oblasti výzkumu a vývoje v EU, které vyžaduje podporu a usnadnění účasti výzkumných pracovníků z ČR na mezinárodní spolupráci.

Posílení výzkumné činnosti vysokých škol a účasti studentů na výzkumných aktivitách a projektech má zcela zásadní význam. Zřejmá je souvislost se záměrem Evropské unie dosáhnout konkurenceschopnosti cestou podstatného zvýšení rozsahu a kvality výzkumu, což má odraz i v úrovni podpory výzkumu a vývoje z veřejných a soukromých zdrojů. Tato okolnost našla odpovídající odezvu v programovém prohlášení vlády (1% HDP na výzkum a vývoj z veřejných zdrojů do roku 2010). Výzkumné aktivity vysokých škol musí zahrnout jak výzkum badatelský, včetně sledování zásadních trendů, tak oblast aplikační a podporovat i

výzkum průmyslový. Pro zlepšení účinnosti výzkumu je nutné podporovat koordinované a střednědobé programy s důrazem na přípravu nových vědeckých a dalších tvůrčích pracovníků. Zvětšování rozsahu výzkumné činnosti musí být doprovázeno účinným a průhledným systémem hodnocení.

Státy s vyšším podílem soukromého financování VaV jsou současně na špičce vědeckotechnického rozvoje. Historická kauzalita svědčí o nutnosti dlouhodobé nadprůměrné podpory výzkumu a vývoje a nejvyššího odborného vzdělávání z veřejných prostředků do doby, než vznikne dostatečně vysoká úroveň výzkumného potenciálu (kritické množství) schopná přilákat i soukromé zdroje a garantovat jim návratnost (poměrně rizikových) investic do výzkumu a vývoje. Proto by se měl i v případě fiskálních omezení výrazným způsobem dlouhodobě navýšit objem veřejných prostředků pro vysoké školy, směřujících do výzkumu a vývoje tak, aby

- A. Výdaje na výzkum a vývoj dosáhly vládou schválené výše výdajů, což dovolí plnit cíle Národní politiky výzkumu a vývoje a zároveň zamezí oprávněné kritice ze strany Evropské komise. To umožní postupnou diferenciaci mezi špičkovými a průměrnými pracovišti na vysokých školách a podpoří záměr navýšit podíl průmyslového výzkumu a vývoje, v rámci kterého by mělo docházet k využití podstatné části poznatků základního výzkumu.
- B. Struktura systému výzkumu a vývoje na vysokých školách reflektovala propojení se vzdělávací činností (Národní politika výzkumu a vývoje musí být těsně provázána s politikou vzdělávací) a směřovala k cílovému diverzifikovanému stavu, který umožní zvýšenou podporu těch součástí vysokých škol (fakult), které jsou výrazně zaměřeny na výzkum a vývoj. Zároveň musí zůstat otevřený přístup k podpoře výzkumu a vývoje z veřejných prostředků všem součástem sektoru terciárního vzdělávání a být tak umožněn jeho další diverzifikovaný rozvoj.
- C. Podpora specifického výzkumu na veřejných a státních vysokých školách postupně narůstala (ovšem tento mírný růst se zastavil v posledních třech letech) a umožňovala tak rozvoj magisterských a především doktorských studijních programů, které jsou prvním předpokladem pro rozvoj výzkumu a vývoje v obecné rovině. Tato podpora spolu s dalšími prostředky poskytovanými vysokým školám na podporu výzkumu a vývoje vedou k postupné profilaci některých fakult, případně celých vysokých škol jako výzkumných.
- D. Podpora výzkumných záměrů vysokých škol dosáhla optimální výše, která zaručí stabilní prostředí k pěstování výzkumu na vysokých školách a současně se stane jedním ze základních nástrojů reformy. Výzkumné záměry na jednotlivých VŠ budou financovány na základě důkladného hodnocení, což výrazně prohloubí diferenciaci škol podle vědeckého výstupu.

4. Reforma mechanismu rozdělování státních prostředků v oblasti sociálního zabezpečení studentů

Prvním krokem bude transformace dotace na provoz ubytovacích zařízení na dotaci, kterou vysoké školy použijí na stipendia studentům využitelná pro různé druhy ubytování. Dalším krokem bude řešení problému studentského stravování.

Diverzifikovaná skupina studentů vstupující do terciárního sektoru vzdělávání vyžaduje zjednodušený, průhledný a efektivní systém sociální podpory, který zvaží i problematiku studentů starších 26 let.

7.2 Nástroje realizace reformy

Nástrojem nepřímého řízení uvedeného vývoje a tudíž nástrojem pro realizaci jednotlivých kroků reformy je rozdělování státních finančních prostředků a úprava k tomu užívaných pravidel a mechanismů, což lze nazvat reformou pravidel financování. Zásadní myšlenkou,

kteřá se bude promítat do všech změn, bude podpora excelence a obecně rozvoj silných stránek činnosti každé instituce, potlačování slabých stránek a především realizace záměru státu deklarovaném v jeho Dlouhodobém záměru ministerstva.

Reforma bude proto vycházet z následujících zásad:

- A. Motivační mechanismy financování budou využity pro rozdělení té části dotace ze státních prostředků, která vyplyne z jejího navýšení; důvodem je zachování stabilního prostředí, ve kterém se vysoké školy po několik let pohybují; reformní kroky, které budou navyklou situaci ve smyslu cílů reformy měnit, budou realizovány z nárůstu celkové výše dotace.
- B. Obecně budou posíleny nenormativní složky dotace a do pravidel pro rozdělování jednotlivých částí dotace na vzdělávání i na výzkum a vývoj budou postupně zaváděny výstupní a kvalitativní parametry a budou vhodně kombinovány s doposud využívanými parametry vstupními.
- C. Váha ryze kvantitativních hledisek, modifikovaných o vliv výstupních a kvalitativních parametrů, reprezentovaných zejména ve formulovém financování, bude postupně snižována ve prospěch kontraktového financování v rámci rozvojových programů, které umožní motivovat vysoké školy k implementaci cílů reformy.
- D. U většiny složek dotace bude prosazováno plánování prostředků na delší období (5 a více let), které umožní střednědobé plánování a efektivní využití přidělených prostředků.
- E. V souladu s mezinárodními dokumenty bude prosazováno navýšení rozpočtu na výzkum a vývoj, především na výzkumné záměry, které zohledňují kvalitu příslušného příjemce a jsou již dnes koncipovány na 5 - 7 let. Při alokování dostatečných prostředků na výzkumné záměry (cca 3 mld. Kč) se tato forma institucionálního financování výzkumu na VŠ stane jedním ze základních nástrojů reformy. Výzkumné záměry na jednotlivých VŠ budou financovány důsledně na základě důkladného hodnocení, což výrazně prohloubí diferenciaci škol podle vědeckého výstupu. Přitom se vytvoří stabilní prostředí k pěstování špičkového výzkumu na úspěšných VŠ.
- F. Část prostředků využitá pro podporu mobility studentů a akademických pracovníků bude reflektovat skutečné životní náklady v ostatních členských státech EU a zároveň vyžadovat vhodně volenou spoluúčast příjemců této podpory.
- G. Bude dopracován a implementován přechod nepřímých dotací na koleje na přímou podporu formou stipendia od akademického roku 2005/06 a bude zvažována možnost navýšení dotace na stravování, případně změny formy dotace na stravování.
- H. Nová pravidla rozdělování dotace zohlední spolupráci vysokých škol s průmyslem, regionem a jeho správou, i různé typy zahraniční spolupráce prostřednictvím rozvojových programů, které budou motivovat rozvoj těchto aktivit.
- I. Reformní kroky v oblasti financování budou motivovat školy k nacházení dalších zdrojů financování, zároveň budou v maximální míře ovlivňovány změny příslušných zákonů tak, aby bylo vícezdrojové financování podpořeno daňovými úlevami, motivací firem apod.

7.3. Prostředky, potřebné k rozvinutí reformy

Z předchozích údajů vyplývá potřeba finančních prostředků vyjádřená v následující tabulce.

Tabulka č.17

Č.	Položka – obsah	Požadované nárůsty fin. prostř. v jednoletých letech oproti předchozímu roku (mil. Kč)			
		2005	2006	2007	2008
1	Normativní financování				
	<input type="checkbox"/> Část dotace s využitím nárůstu vstupních parametrů *)	700	300	200	200
	<input type="checkbox"/> Část dotace s využitím výstupních parametrů (implementace reformy).	800	500	600	600
2	Internacionalizace				
	<input type="checkbox"/> Programy EU, akademická mobilita	40	40	60	60
	<input type="checkbox"/> Vstup do mezinárodních programů a sítí (implementace reformy)	20	20	20	20
3	Výzkum a vývoj				
	<input type="checkbox"/> Specifický výzkum s využitím výstupních parametrů (implementace reformy)	200	200	200	250
	<input type="checkbox"/> Výzkumné záměry, výzkumná centra *) (implementace reformy)	1 300	500	500	500
4	Programy				
	<input type="checkbox"/> Rozvojové programy – uplatnění státní politiky (implementace reformy)	600	600	600	600
	<input type="checkbox"/> Fond rozvoje vysokých škol	40	40	40	40
5	Sociální záležitosti studentů				
	<input type="checkbox"/> Stipendia na ubytování – transformace na přímé dotace (implementace reformy) *)	200	200	150	100
	<input type="checkbox"/> Stravování *)	50	20	20	20
6	Programové financování *)	500	100	150	150
	Součet	4 450	2 520	2540	2540

Tabulka 17 a) Nárůsty finančních prostředků, vycházející z návrhu rozpočtu kapitoly 333 – MŠMT na rok 2005, podle stavu k 24.9.2004

Č.	Položka – obsah	Požadované nárůsty fin. prostř. v jednoletých letech oproti předchozímu roku (mil. Kč)			
		2005	2006	2007	2008
1	Normativní financování				
	<input type="checkbox"/> Část dotace s využitím nárůstu vstupních parametrů *)	1192	381	301	200
	<input type="checkbox"/> Část dotace s využitím výstupních parametrů (implementace reformy).	520	400	700	600
2	Internacionalizace				
	<input type="checkbox"/> Programy EU, akademická mobilita	12	40	60	60
	<input type="checkbox"/> Vstup do mezinárodních programů a sítí (implementace reformy)	0	20	20	20
3	Výzkum a vývoj				
	<input type="checkbox"/> Specifický výzkum s využitím výstupních parametrů (implementace reformy)	0	157	180	250
	<input type="checkbox"/> Výzkumné záměry, výzkumná centra *) (implementace reformy)	559	485	485	500
4	Programy				
	<input type="checkbox"/> Rozvojové programy – uplatnění státní politiky (implementace reformy)	140	450	750	600
	<input type="checkbox"/> Fond rozvoje vysokých škol	0	80	40	40
5	Sociální záležitosti studentů				
	<input type="checkbox"/> Stipendia na ubytování – transformace na přímé dotace (implementace reformy) *)	0	200	150	100
	<input type="checkbox"/> Stravování *)	0	20	20	20
6	Programové financování *)	396	586	150	150
	Součet	2819	2819	2856	2540

Poznámka:

*) Navýšení rozpočtu nebo jeho část bude v roce 2005 spotřebována na uhrazení nové daňové zátěže vyplývající ze změny zákona o DPH.

Tabulka 17 b) Srovnání potřeby s návrhem rozpočtu na rok 2005 a z toho vyplývajícím návrhem výhledu na rok 2006

Položka – obsah	Nárůsty fin. prostř. v jednotliv. letech oproti předchozímu roku (mil. Kč)			
	2005	2006	2007	2008
Potřeba	4450	2 520	2540	2540
Úprava respektující návrh rozpočtu na rok 2005 a z toho vyplývajícím návrh výhledu na r. 2006	2819	2819	2856	2540
Rozdíl *)	-1 631	299	316	0

*) Snížení prostředků v r. 2005 oproti potřebě se projeví ve zvýšení potřeby v r. 2006.

Komentář k tabulkám 17, 17 a) a 17 b)

Dotace pro vysoké školy je přes výrazná navýšení v posledních dvou letech v % HDP (0,769 – 2001; 0,824 – 2002; 0,864 – 2003; předpoklad asi 0,9 – 2004) stále výrazně nižší ve srovnání s ostatními členskými státy EU, kde toto procento činí v průměru asi 1,3 % HDP. Konkurence-schopnosti a vhodného čerpání prostředků z Fondů Evropské unie, ze vzdělávacích programů a programů výzkumu a vývoje dosáhneme pouze v případě, umožníme-li vysokým školám podílet se odpovídajícím způsobem na financování příslušných projektů. Nejlepších výsledků mohou dosáhnout ty vysoké školy, které mají předpoklady dostat se na srovnatelnou úroveň s předními evropskými školami; je potřeba je výrazně podpořit. **Nutnou podmínkou je navýšení rozpočtu vysokých škol na srovnatelnou úroveň s průměrem EU ve vztahu k HDP. Předkládaná Tabulka č.17 předpokládá dosažení takové situace během čtyř let.**

Požadované navýšení rozpočtu pro rok 2005 je vyšší než na další roky, což vyplývá především z dopadu změn daňových zákonů. Lze odhadnout, že navýšení odvodů (snížení skutečného rozpočtu vysokých škol) přesáhne v roce 2005 částku jedné miliardy Kč. Druhým důvodem je zahájení druhé fáze výzkumných záměrů (institucionální financování výzkumu a vývoje), protože výzkumná kapacita a požadavky vysokých škol značně převyšují současně plánované disponibilní zdroje (ad 3).

Návrh rozpočtu na rok 2005 (stav k datu 24.9.2004) – Tabulka 17 a) - nenaplní zcela potřeby reformy, což znamená, že budou kryty přibližně nárůsty výkonů, vyplývající z nárůstu počtu studentů o téměř 17 tisíc. Deficit, vyplývající z navýšení odvodů do státního rozpočtu na základě změn daňových zákonů, nebude saturován. Spolu s tím se přesune zvýšená potřeba financí do roku 2006.

K jednotlivým položkám:

ad 1.

Část dotace na vzdělávací činnost určovaná na základě vstupních parametrů bude využita na financování nárůstu počtu studentů především v bakalářských studijních programech tak, aby byly naplněny záměry Bílé knihy.

Část dotace na vzdělávací činnost určovaná na základě výstupních parametrů bude podporovat zvyšování efektivity využívání finančních prostředků s cílem potlačení neúspěšnosti studia a rozvíjení silných stránek školy (fakulty) v oblastech, kde pro to má předpoklady.

Důsledným uplatňováním restrukturalizace studia a zároveň masovosti v bakalářských studijních programech bude docházet k postupnému útlumu nárůstu té části dotace, která využívá vstupní parametry.

ad 2.

Česká republika je úspěšná v zapojení do vzdělávacích programů EU, u vysokých škol jde zejména o program SOCRATES – Erasmus. Zájem studentů i učitelů především o mobilitní aktivity tohoto programu plynule narůstá do té míry, že s ohledem na omezení disponibilních prostředků pro tyto účely bylo nutné pro akademický rok 2004/05 snížit poskytované studentské měsíční stipendium ze 450 EUR na 350 EUR. Další snižování stipendia by se stalo zcela určitě sociální bariérou pro velkou část studentských uchazečů, pro které jsou stále ještě životní náklady v ostatních členských státech EU podstatně vyšší než v ČR. Vzhledem k tomu, že celkový počet studentů v těchto výměnných programech jen nepatrně přesahuje 1 %, je nutné pro naplnění záměrů Boloňské deklarace (každý student by měl alespoň jeden semestr studovat v zahraničí) tuto položku průběžně posilovat.

ad 3.

V současné době je připraven materiál Rady pro výzkum a vývoj, který podává vládě návrh financování výzkumu a vývoje ve střednědobém výhledu. V tomto materiálu jsou uváděny prostředky pro podporu výzkumu a vývoje na vysokých školách v této výši:

Tabulka č.18

(v tis. Kč)	2005	2006	2007
výzkumné záměry	2 222 088	2 995 696	3 630 000
specifický výzkum na vysokých školách	1 144 227	1 200 861	1 380 990

Z uvedených dat je zřejmé, že by bylo možno počínaje rokem 2006 otevírat další výzkumné záměry vysokých škol. Výzkumné kapacity vysokých škol a jejich návrhy výzkumných záměrů však již nyní značně převyšují disponibilní prostředky. Návrh uznatelných nákladů na výzkumné záměry veřejných vysokých škol dosahuje výše téměř 5 mld. Kč. Z uvedeného pohledu je nutno považovat výši vyčleněných prostředků na podporu výzkumných záměrů vysokých škol za nedostatečnou. Přitom je nový systém financování výzkumných záměrů na základě důkladného hodnocení významným reformním nástrojem diferenciací vysokých škol podle kvality.

Situace v podpoře specifického výzkumu je rovněž nepříznivá. Dotace vysokým školám stagnuje na stejné výši již od roku 2001. Přitom nutno mít na zřeteli, že zejména tato dotace je určena na výzkumnou činnost, na které se podílejí studenti, a na náklady na výzkum prováděný studenty při přípravě diplomových a disertačních prací. Právě nárůst počtu studentů, zejména doktorských studijních programů, je v rozporu se stagnací celkové výše dotace na podporu specifického výzkumu vysokých škol. *Pozn.: Prostředky specifického výzkumu jsou přímo úměrné prostředkům získaným vysokými školami ve veřejných soutěžích, koeficient přímé úměry se však výrazně změnil. V roce 1995 připadaly na 1Kč z těchto prostředků 2 Kč ze specifického výzkumu, v současné době je to jen asi 0,40 Kč.*

ad 4.

Rozvojové programy, jejichž zavedení umožnil zákon o vysokých školách z roku 1998, se staly důležitým nástrojem nepřímého řízení vysokých škol prostřednictvím cíleného institucionálního financování. Tento nástroj umožňuje prosazovat záměry státu, posilovat silné stránky vysokých škol a odstraňovat slabé. Nárůst prostředků v této položce umožní naplnění záměrů státu deklarovaných jak v mezinárodních dokumentech, ke kterým se naše republika hlásí (Boloňský proces, Lisabonský proces), tak v národních dokumentech (např. Bílá kniha).

ad 5.

Dotace na ubytování a stravování se během posledních deseti let prakticky nezměnila. V důsledku nárůstu počtu studentů ubytovaných na kolejích i v mimoškolních smluvně zajištěných zařízeních i nárůstu počtu vydaných jídel dochází trvale k poklesu nominální dotace na jedno lůžko i na jedno vydané jídlo. Rostoucí náklady jsou po celou dobu přesouvány na studenty. Uvažovaná transformace dotace na provoz ubytovacích zařízení na dotaci, kterou vysoké školy použijí na stipendia studentům na ubytování, která by mohla pomoci řešit trvalý převis poptávky po ubytování na kolejích i některé politické problémy, povede k dalšímu snížení jednotlivých příspěvků. Nezanedbatelným faktorem, který bude nároky na ubytování a stravování zvyšovat, bude postupný nárůst studentů z ostatních členských států EU, jimž jsme povinni vytvářet stejné podmínky jako studentům našim.

ad 6

Požadované navýšení bude prakticky pokrývat nárůst daňových odvodů.

Jsme přesvědčeni, že naplněním vytčených cílů je možné vytvořit z českého vysokého školství konkurenci schopnou složku evropského školství a hnací sílu rozvoje české ekonomiky.

Tým pracovníků, tvořený zástupci státní správy, vysokých škol i externích spolupracovníků využije myšlenky předkládaného materiálu a další strategické náměty, které zde formulovány nejsou, při tvorbě nového dlouhodobého záměru ministerstva pro rozvoj v oblasti vysokých škol do roku 2010 a při přípravě realizačních opatření krátkodobého charakteru.

×××