

openMagazin

4/2009

openOffice.org openSource openMind

Vážení čtenáři,

openMagazin je jedinečný PDF e-zin, který vám každý měsíc přinese to **nejlepší**, co vyšlo na portálech věnovaných svobodnému softwaru, a to zcela **zdarma**. Můžete se těšit na návody, recenze, novinky, tipy a triky, které si můžete v klidu přečíst na svém netbooku nebo jiném přenosném zařízení. Doufáme, že vás obsah zaujme a také vás prosíme, abyste PDF soubor šířili, kam to jen jde. **Kopírujte nás, posílejte, sdílejte**. A pište nám, jak se vám nový česko-slovenský nejen linuxový e-zin líbí. Chcete pro nás psát, spolupracovat s námi nebo cítíte reklamní příležitost? Napište nám, vaše reakce a nápady nás velmi zajímají.

redakce openMagazinu
redakce@openmagazin.cz



openMagazin je společným projektem portálů AbcLinuxu.cz, LinuxEXPRES.cz, OpenOffice.cz, Penguin.cz, Root.cz

Je šířen **zdarma** pod licencí Creative Commons Attribution-NonCommercial-No Derivative Works 3.0 Unported License, což znamená, že jej **smíte šířit**, nesmíte jej ale měnit ani komerčně využívat. Autorská práva náleží autorům článků. Magazín si můžete stáhnout na adrese OpenMagazin.cz a mnoha dalších. Kontakt na redakci je redakce@openmagazin.cz. Produkuje Liberix, o.p.s. Při přípravě magazínu byl použit kancelářský balík OpenOffice.org.

Obsah

Co se děje ve světě Linuxu a open source	2
Aktuálně: Licence Creative Commons v češtině	8
LinuxExpo 2009 pohledem	9
Minidistro: Elive, Samuel 'Thanatermesis' F. Baggen	15
Nasazení svobodného softwaru ve Výzkumném ústavu Nanotechnologie	17
Recenze: Novinky v Mandriva Linuxu 2009.1	20
Recenze: Ubuntu 9.04 Jaunty Jackalope	24
KDE4: Správce souborů, efekty a základní nastavení	26
iTalc: Pomocník při výuce v počítačové učebně	33
OpenOffice.org 3.1: novinky, které tu měly být už dávno	36
Sun nakonec kupuje firma Oracle: co bude s MySQL?	40
Ubuntu 9.04 Jaunty Jackalope startuje o 40 % rychleji	42
Twist s.r.o.: Přesné vstřikování termoplastů a OpenOffice.org	45
Pooostřehy: Novinky v 3.1, jak lidé používají Impress	47
Příspěvky z blogů	49
Liberix, o.p.s., se stal správcem obsahu úspěšných webů o Linuxu a OpenOffice.org	52
Internetové jazykové kurzy pro nevidomé žáky	53



Kopírujte – sdílejte – posílejte – podělte se – vystavujte – publikujte – tiskněte

Co se děje ve světě Linuxu a open source

Jiří Eischmann

<http://www.linuxexpres.cz/sun-odkopen-oraclem-madarsko-chce-otevreny-software>

<http://www.linuxexpres.cz/otevreny-mobil-konci-moblin-pro-prenosna-zarizeni-zacina>

Otvorený softvér vo vzdelávaní, výskume a v IT riešeniach

V dňoch 2.-5. júla 2009 sa na Fakulte riadenia a informatiky Žilinskej univerzity uskutoční akcia pre širokú verejnosť s názvom OSSConf 2009. Jej cieľom je prezentovanie otvoreného a slobodného softvéru a jeho použitia v školách a výskume (ale aj inde). Hoci podujatie ma v názve „Konferencia“, akciu si predstavujeme hlavne ako neformálne stretnutie ľudí, ktorých spája záujem o otvorený softvér (tvorba, využitie, komplexnejšie riešenia na základe existujúceho softvéru). Popri klasickejších recenzovaných príspevkoch uvítame ukážky riešení, kde je základom otvorený softvér, hlavne ak pôjde o riešenia inšpiratívne aj pre druhých, ktorí môžu naše podujatie využiť napr. na nadviazanie budúcej spolupráce.

Uvítame napr. aj multimedialne prezentácie, videá, predvedenie funkcionality softvérového systému, ukážky konfigurácie počítačov a riešení pre počítačové učebne či školské servery, alebo len tak, na domáce počítače a minisieť. Príspevky plánujeme zverejniť na CD (resp. DVD), ktoré dostanú účastníci konferencie. Podrobnosti sa dozviete na stránke <http://frcatel.fri.uniza.sk/OSS09/>.

Průvodce Linuxem

Na základě úspěšného seriálu Průvodce Linuxem od Aloise Hýbla, který vycházel na serveru [LinuxEXPRES.cz](http://www.linuxexpres.cz), se společnost QCM rozhodla vytvořit web [Průvodce Linuxem](http://www.pruvodcelinuxem.cz), který má obsahovat to, co jste chtěli o Linuxu vědět, ale báli jste se zeptat. Stránky obsahují články se základními informacemi o Linuxu, prostředích, aplikacích atd. Asi netřeba dodávat, že Průvodce Linuxem není určený pro zkušené linuxové uživatele, nýbrž pro lidi, kteří o Linuxu neví nic nebo se s ním teprve seznamují.

Red Hatu krize nevadí, jeho tržby i nadále rostou

Původně finanční krize se přeměnila na ekonomickou a svět zasáhla takovým způsobem, že dobrými hospodářskými výsledky si dnes nemůže být jistá skoro žádná společnost. Mnoho komentátorů tvrdilo, že linuxovým firmám může krize pomoci. [Poslední výsledky Novellu](#) tomu však příliš nenasvědčovaly. Na druhou stranu Novell není příliš dobrým reprezentativním vzorkem linuxové společnosti, protože stále drtivá většina jeho tržeb jde z nelinuxových aktivit. Proto se čekalo, jak si

s krizí poradí Red Hat, který je největší čistě linuxovou společností na světě.

A vypadá to, že Red Hat krize nijak výrazněji nezasáhla. Red Hat [uzavřel v únoru hospodářský rok](#) s tržbami 652 milionů dolarů, což je o 25 % více než v předchozím roce. Poslední čtvrtletí tržby činily 166,2 milionů, což je meziroční nárůst o 18 %. Růst se nezastavil ani v posledních několika měsících, které jinak byly pro americkou ekonomiku dost těžké. Red Hat totiž navýšil čtvrtletně příjem z placené podpory o 3 %. Zisk byl za celý rok a za čtvrtletí 82,5 milionů, respektive 20,2 milionů dolarů.

Jim Whitehurst, CEO Red Hatu, při svém nástupu do funkce oznámil, že jeho cílem je dostat Red Hat do klubu IT společností, které mají vyšší než miliardové dolarové tržby. Zdá se, že je na dobré cestě. Red Hat se také podle některých odborníků pomalu stává lákavou akvizicí pro větší softwarové firmy. Po zveřejnění výsledků se objevily spekulace, že by mohl být Red Hat koupen společností Oracle, která prodává vlastní distribuci kopírující Red Hat Enterprise Linux. Na tyto spekulace a na výsledky společnosti akcie reagovaly téměř 20% růstem.

Maďarsko bude podporovat OSS

Dlouho byla maďarská státní správa vůči open source softwaru nepřívětivá. Mnoho výběrových řízení obsahovalo podmínky, které nasazení open source vyloženě vylučovaly. Proti těmto praktikám bylo podáno k soudu několik stížností, ale ani jedna výrazněji neuspěla. Co nezmohly žaloby, zařídila ekonomická krize. Jak je známo, Maďarsko jí bylo zasaženo ve velké míře a kvůli každoročním schodkům veřejných financí se tak ocitlo ve velkých dluzích. Maďary čekají nepříjemné reformy a šetření, kde se dá.

[A úspory vidí maďarský ministr informatiky](#) také v nasazení open source. Konec je podmínkám, které nasazení OSS vylučovaly. Do open source by také mělo směřovat stejné množství peněz jako do pořízení proprietárního softwaru, tj. 40 milionů eur. Nejedná se o nějaké změny v dlouhodobém horizontu. První výsledky změny přístupu k OSS by měly být vidět během několika týdnů.

Sun nakonec míří do náruče Oracle

Už už to vypadalo, že společnost Sun Microsystems skončí v náručí IBM, ale nakonec je vše jinak. Vedení Sunu to očividně hrálo na více stran. Již v souvislosti s námluvami Sunu a IBM se spekulovalo o tom, že dalšími zájemci jsou Oracle a HP. [Oracle se nakonec rozhodl koupit Sun sám](#) a dá za to 7,4 miliardy dolarů, tedy 9,5 dolaru na akcii.

Tato akvizice bude mít samozřejmě také zajímavé dopady na mnoho open-source projektů. Otázkou zůstává, co Oracle udělá s dosud konkurenční MySQL, minimálně se však pod jednu střechu dostane vývoj MySQL a InnoDB, formát úložiště dat pro MySQL.

Asi nejméně pozitivní vyhlídky má operační systém OpenSolaris. Hlavní platformou pro Oracle je jednoznačně Linux, prodává také svoji distribuci Oracle Enterprise Linux. Přesto si analytici nemyslí, že komerční Solaris ukončí úplně, představuje totiž výnosný byznys a existují oblasti, kde jej zákazníci preferují přes Linuxem. Ten by se však mohl dočkat věcí vlastních Solarisu, jako jsou souborový systém ZFS a ladicí nástroj DTrace. Oracle mimochodem vyvíjí obdobu ZFS pro Linux – Btrfs.

Pod rukama Oracle by se mělo dobře dařit Javě, jejíž vývoj bude s největší pravděpodobností i nadále podporovat, zvláště když má velké množství svých

aplikací právě v Javě. Otazníky visí nad dalším směřováním VirtualBoxu a OpenOffice.org. Především kancelářský balík příliš nezapadá do portfolia Oracle a rozhodně se nedá označit za velký penězovod.

Velmi zajímavý pohled Lukáše Zapletala, profesionála, který zná tuto oblast dokonale: [Oracle a Sun – jak dál?](#)

Microsoft tvrdí: Linux jsme na netboocích definitivně porazili

Brandon LeBlanc na blogu na The Windows Blog společnosti Microsoft [publikoval článek](#), který hodnotí uplynulý rok na trhu s netbooky, kde mají Windows překvapivě silného soupeře v Linuxu. Podle něj však Linux definitivně porazili, protože aktuální podíl Windows na tomto trhu činí 96 %. Navíc je jasné, že Linux je nepopulární, protože linuxové modely zákazníci vrací čtyřikrát častěji než modely s Windows, a odkazuje se na prohlášení MSI a Canonicalu.

Ten [se důrazně proti článku ohradil](#) a tvrdí, že nic takového nikdy neřekl. Čtyřikrát větší návratnost prapůvodně pochází z rozhovoru s představitelem MSI a už tenkrát se tvrdilo, že je chyba především na straně této společnosti, protože na netbook vybrala distribuci pro korporátní sféru, která má slabší multimediální podporu, což je na netboocích smrtelné. Kromě MSI žádný jiný výrobce tento trend nepotvrdil a Canonical jej zmínil jen v té souvislosti, že špatně zvolená a zpracovaná distribuce Linuxu může takovou situaci způsobit. A dále píše, že naopak dobře zpracovaná distribuce se bez problémů prodává na 30 % modelů. Asi měl na mysli Dell, který své [notebooky prodává právě s Ubuntu](#).

Společnost Dell je známá tím, že otázku Linuxu bere opravdu vážně a do notebooků dává i upravenou verzi, která má díky vlastnímu DVD přehrávači a licencovaným kodekům plnou multimediální podporu už v základu. [DELL se také nechal nedávno slyšet](#), že třetina jeho notebooků se prodá s Linuxem. Přečtěte si recenzi [Dell Inspiron Mini 9: Malý pracant s Ubuntu](#).

Článek z pera LeBlanca [se věnuje i server DesktopLinux.com](#), který přišel na to, že i tržní podíl 96 % je výrazně zkreslený. Služba NPD Retail Tracking Service totiž sleduje prodeje pouze v kamenných obchodech, kde linuxové modely většinou vůbec nejsou dostupné. Toto číslo také porovnávají s prohlášeními výrobců notebooků. ASUS tvrdí, prodává asi 30 % Eee s Linuxem. Acer předpokládá prodej linuxových modelů kolem 20 %.

Bez diskuse ale je, že Windows za poslední rok získaly na netboocích velký kus trhu. Přispěla k tomu i agresivní cenová politika Microsoftu, který OEM verze Windows XP prodává na netbooky za zlomek normální ceny, což pro něj není taky zdaleka ideální. Tržby desktopové divize už nejsou tak dobré jako dříve. Prodávat za zlomek normální ceny dobíhající Windows XP, které už se několikrát zaplatily, nemusí být pro Microsoft tak bolestivé, ale otázka zůstává, jak to bude bolestivé u nových Windows 7.

Situaci na trhu s netbooky se více věnuji v článku [Zamyšlení: Jak je to skutečně s Linuxem v netboocích](#)

TomTom a Microsoft se nakonec dohodly

Poslední [dvě vydání](#) jsem se věnoval patentovému sporu mezi Microsoftem a holandským výrobcem navigací, společností TomTom. Část z patentů se totiž týkala i Linuxu, který TomTom ve svých navigacích používá. Ač došlo v kauze k docela nečekanému zvratu, kdy TomTom přešel do protiútku, když pro změnu zase žaloval Microsoft, vše nakonec dopadlo tak, jak většina od začátku předpokládala. [Obě společnosti se dohodly na mimosoudním vyrovnání](#). TomTom zaplatí za patenty Microsoftu, který se na oplátku zavázal, že nebude žalovat TomTom ani žádného z jeho zákazníků. Aby toto řešení bylo v souladu s licencí GPL, pod kterou je Linux dis-

tribuován, odstraní TomTom dotčené části kódu z verze, kterou používá.

Otázkou zůstává, jestli je součástí dohody i stažení žaloby TomTom vůči Microsoftu a jaké z ní plyne plnění. Je dost dobře možné, že celá záležitost byla vyřešena tak, aby se vlk nažral a koza zůstala celá. Tedy že TomTom toto řešení ve výsledku nic nestálo, ale pro Microsoft je důležité, že patenty dohodou veřejně uznal. Kvůli tomu také na tuto dohodu okamžitě reagovaly různé subjekty spojené s Linuxem. Společnost Red Hat se nechala slyšet, že sice nebyla účastníkem tohoto sporu, ale přesto tvrdí, že bez soudního rozhodnutí dohoda nijak nedokazuje právoplatnost nároků Microsoftu. V podobném duchu se vyjádřila i kancelář zabývající se právní ochranou OSS Software Freedom Law

Center, [která tvrdí](#), že podle jejich profesionálního názoru patenty Microsoftu na FAT nejsou a nikdy nebyly platné.

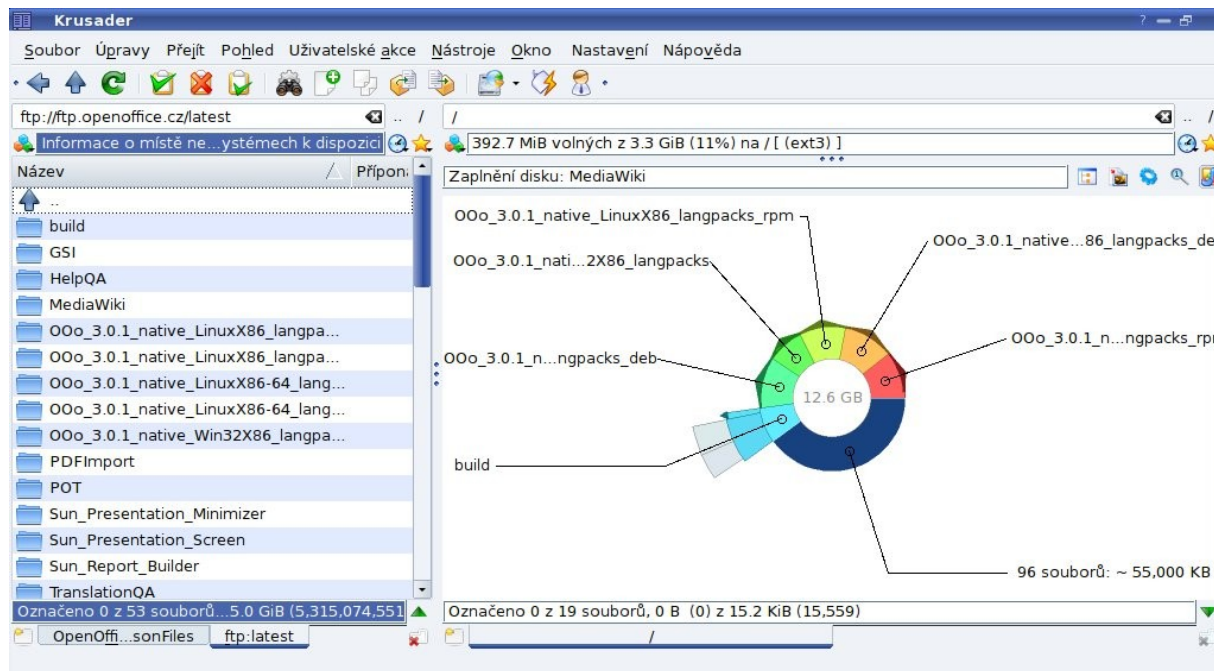
Novinky ze světa softwaru

Krusader 2.0.0 Mars Pathfinder

Všichni příznivci dvoupanelového správce souborů se mohou radovat. Verze pro KDE 4 se dočkala prvního ostrého vydání. Krusader již dlouhá léta jedničkou mezi dvoupanelovými správci souborů pro Linux a používají ho nejenom uživatelé KDE. Pro lidi přecházející z Windows a zvyklé na Total Commander je většinou první volbou. Stejně jako další KDE aplikace ho však postihlo zastavení vývoje, protože se vývojáři plně věnovali přepsání do Qt 4. Nedávno se tento proces podařilo dokončit a již žádná část Krusaderu nezávisí na Qt3. [Po odladění](#) pak mohli vývojáři do světa vypustit finální verzi 2, která je sice funkčně podobná poslední verzi z řady 1, ale postavená na modernějších technologiích, což uživatel pozná na první pohled podle moderního vzhledu.

Vývoj open-source mobilu končí

Možná znáte společnost Openmoko, dceřinou společností taiwanské společnosti First International Computer, která vyrábí počítačový hardware a další elektronická zařízení. Úkolem Openmoko bylo vyvinout mobilní telefon, který bude kompletně otevřený. Nebude mít pouze otevřený operační systém, ale i otevřené ovladače a specifikaci. Společnost zatím vydala dva takové mobily – Neo 1973 a Neo FreeRunner, které byly určeny spíše jen pro fanfy a vývojáře. Prvního se prodaly tři tisíce a druhého deset tisíc kusů.



Krusader - graf zaplnění disku

Vyrobený počet se prodal velmi rychle, přesto musela společnost čelit mnoha problémům. Oba mobily se začaly prodávat s velkým zpožděním a některé série měly konstrukční vady. [Ředitel Openmoko Sean Moss-Pultz prohlásil](#), že společnost se nyní nachází v těžké situaci, propouští významné množství zaměstnanců a vývoj dalšího open-source mobilního telefonu je prozatím ukončen. Vývoj softwaru pro stávající telefony by měl pokračovat, ale s menšími zdroji a společnost spoléhá na to, že se o jeho podporu postará především komunita.

Společnost se nyní vrhla na vývoj jiného zařízení, které by nemělo být telekomunikační a měl by být určeno pro masový trh. Podrobnosti zatím nebyly oznámeny.

Moblin přechází pod křídla Linux Foundation

Jedním z nových počínů v linuxovém světě je [Moblin](#), což je de facto linuxová distribuce určená pro mobilní zařízení založená na čipsetech od společnosti Intel, ta je také zakladatelem a hybatelem celého projektu. Moblin je vysoce optimalizovaný na procesor Intel Atom a má technologii rychlého naběhnutí, díky níž dokáže nainstalovat za neuvěřitelných pět vteřin. Vlastní uživatelské prostředí je založeno na GTK+.

Intel by rád přitáhl do projektu další subjekty, ale si vědom toho, že jeho silná pozice v projektu by mohla ostatní odrazovat. Vzpomeňme například na spory Novellu a Sunu u OpenOffice.org, jehož vývoj drží Sun pevně v rukou. Toho se chce Intel vyvarovat, a tak předává otežku projektu do neutrálních rukou. O vývoj se od teď [bude starat nadace Linux Foundation](#). Podle komentátorů se jedná o rozumný krok, který může Moblinu zařadit širší rozšíření.

Albatross - software pro řízení letového provozu

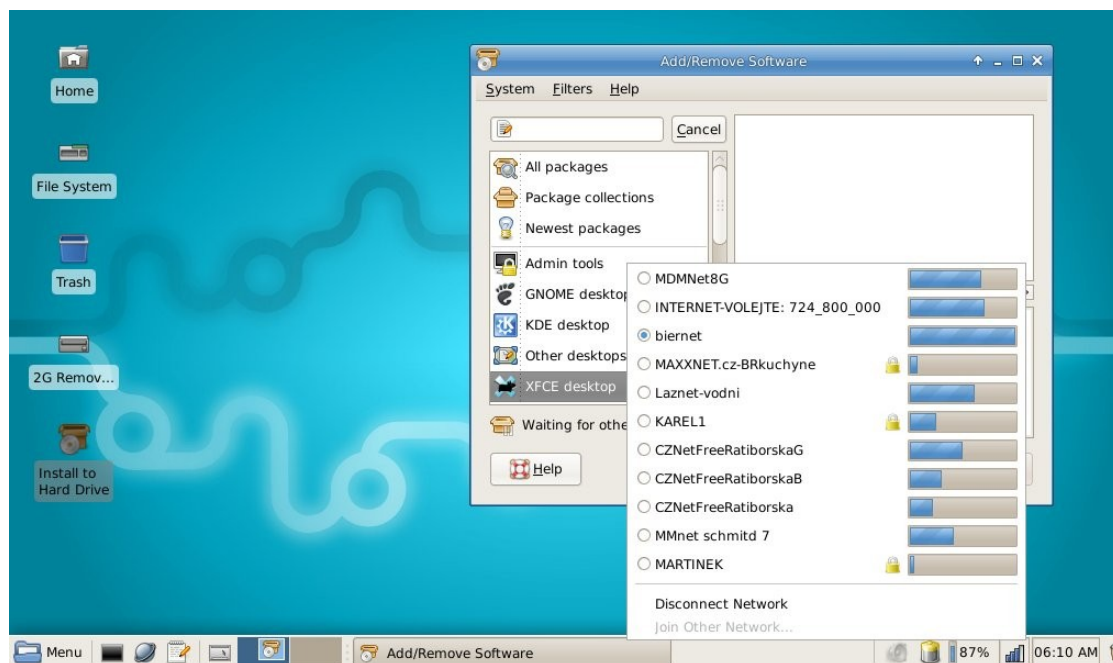
Švýcarská společnost SkySoft začala vyvíjet skupinu aplikací pro řízení letového provozu. Má záměr vydat je pod open-source licencí GNU GPL; která verze to bude, ještě společnost neoznámila. V červnu by měla společnost vydat první open-source aplikaci pro vizualizaci dat z radaru. Aplikace by měla být založená na softwaru společnosti, který by dosud vyvíjen uzavřeně.

Společnost si od Albatrossu slibuje to, že bude přístupnější pro menší, regionální letiště, které nemají peníze na vývoj vlastních řešení. Také by časem mohl napomoci standardizaci technologií pro řízení letového provozu. Významná společnost v oboru,

Deutsche Flugsicherung, která již open-source nástroje používá, se nechala slyšet, že bude vývoj Albatrossu také podporovat. EUROCONTROL (Evropská organizace pro bezpečnost leteckého provozu) zatím přínosy open source hodnotí.

Nexuiz 2.5

Po téměř roce vývoje vyšla nová verze populární open-source FPS akční hry [Nexuiz](#). Hra vznikla v roce 2001 na enginu Quake, dnes používá engine DarkPlaces, který z Quaka sice vychází, ale již je značně upravený. Hra je k dispozici jak pro Linux, tak pro Windows a MacOS X. Nová verze přináší celou řadu novinek. Byla zlepšena komunikace po síti, což snížilo datové toky na polovinu, snížena byla také paměťová náročnost. Nexuiz 2.5 přináší



Moblin alfa

zlepšenou grafiku především díky kompletnímu re-designu [HUD](#). Přibyly nové mapy. Ze hry lze pořizovat videa ve formátu Ogg Theora. Celkově bylo podle autorů provedeno více než 3000 změn. Jelikož je Nexuiz open source, naleznete jej v repozitářích prakticky všech distribucí. Pokud však chcete nejnovější verzi, musíte si ji [stáhnout na stránkách hry](#).

Novinky ze světa distribucí

SUSE Linux Enterprise 11

Po dvou letech Novell opět vydává své dvě komerční distribuce – SUSE Enterprise Server a SUSE Enterprise Desktop. Jak lze již z názvu vytušit, nejedná se o distribuce, které jsou směřovány na domácí uživatele, ale spíše do podnikové sféry. Domácí uživatelé by měli sáhnout spíše po open-

SUSE, komunitní distribuci, ze které komerční distribuce Novellu vychází.

Ač se verze 10 dočkala tří service packů, které mimo jiné aktualizovaly důležité aplikace, je hlavním přínosem právě nový software. Obsahuje GNOME 2.26, KDE 4.1.3, Compiz Fusion, OpenOffice.org 3, kernel 2.6.29 a další. Nové SUSE také přináší celou řadu nových vlastností. Kompatibilita s .NET, kterou zajišťuje Mono, umožňuje spouštět .NET aplikace, aniž by musely být překompilovány. Zlepšena byla virtualizace pomocí Xenu. Výrazně vylepšena byla také správa balíčků, především rychlost. SLE 11 je také lépe připraven pro tzv. cloud computing a podporuje více platform – x86-32, x86-64, Itanium, IBM Power, IBM systém Z.

SUSE Linux Enterprise si můžete [stáhnout a vyzkoušet](#), získáte tak 60denní podporu zdarma. Roční podpora desktopové verze stojí 47 eur, respektive 1200 Kč. Základní podpora pro serverovou verzi začíná na 7 tisících ročně.

Slax 6.1.0

Tomáš Matějček vydal novou verzi populární české live distribuce. Podle jeho slov je to poslední vydání v šestkové řadě, která se dále dočká jen oprav chyb, protože veškeré síly se vrhnou na vývoj Slax 7. Distribuce v základu zabírá 190 MB, takže se s přehledem vejde na CD nebo USB disk. Co však Slax odlišuje od ostatních live distribucí, je systém modulů, kterými lze distribuci jednoduše rozšiřovat o další aplikace, ovladače nebo jazyky.

Poslední verze je založená na Slackwaru 12.2, obsahuje jádro 2.6.27. Jako prostředí je použito KDE 3.5.10. Pro další verzi však již bude použito KDE 4. Distribuci si můžete [stáhnout na slax.cz](#).



Nexuiz, zdroj <http://www.alientrap.org/nexuiz/media.php>

Novinky OpenOffice.org

Amsterdam: OpenOffice.org a Firefox na každém desktopu

Rada města Amsterdamu rozhodla, že na 15000 počítačích, které se používají v administrativě, budou jako výchozí aplikace nastaveny OpenOffice.org a prohlížeč Firefox. V plánu je přechod otevřený software – administrativa má za úkol představit do konce roku návrh na migraci a předložit jej radě. Zároveň však rada vyslovila souhlas s podepsáním nové smlouvy s Microsoftem, a to zejména kvůli virtualizaci stávajícího uzavřeného softwaru.

[OSOR.eu: NL: Amsterdam to make OpenOffice and Firefox default on city desktops](#)

Belgický Anderlecht dokončil migraci 600 PC na OpenOffice.org

Správa belgického města Anderlecht dokončila v minulém měsíci přesun svých 600 desktopových počítačů na OpenOffice.org. Následují města Charleroi a Vorst. Podle závěrečné zprávy z 21. dubna je Anderlecht první velké belgické město, které přesunulo svou agendu na kancelářský balík OpenOffice.org ([zdroj](#)). Záměrem migrace je úspora prostředků, zejména na licencích. Vedlejším efektem je pak nezávislost na dodavatelích a používání otevřených standardů pro výměnu informací.

[Podle belgického IT magazínu DataNews ušetřil městu přechod na OpenOffice.org 250 000 eur, které by se jinak utratily za licence.](#)

Migrace měst Anderlecht, Charleroi a Vorst je podporována bruselským regionálním informačním centrem ([CIRB](#), angl. BRIC). Organizace pomáhá při

instalaci a testování, nabízí kurzy a také asistuje při konverzi maker, která si v případě Anderlechtu vyžádala více času, než se čekalo. Používaným interním formátem bude v Anderlechtu OpenDocument Format, pro export PDF a pouze v případě nezbytnosti to bude uzavřený formát.

Gribskov v Dánsku ušetří díky OpenOffice.org miliony korun

Vedení samosprávného celku Gribskov, ve kterém žije cca 41000 lidí, v lednu 2007 rozhodlo o nasazení OpenOffice.org a dalšího svobodného softwaru na počítače pro 3500 zaměstnanců a 4500 žáků. Nyní vyčísluje úspory, kterých se podařilo dosáhnout už po tak krátké době díky instalaci více než 8000 kopií OpenOffice.org.

Jen pouhé nasazení technologií Microsoftu by správní oblast [Gribskov](#) přišlo na dva miliony dánských korun (cca 270 000 eur); ty se tedy ušetřily. Dále se díky použití OpenOffice.org šetří další milion dánských korun (cca 135 000 eur) ročně.

Zdroj informací: Computerworld.dk: [It-chef: Høj nytteværdi af omlægning til OpenOffice](#), SolidOffice: [Gribskov, Denmark Saves Millions with OpenOffice](#)

Rozhodnutí padlo na začátku roku 2007, kdy došlo ke spojení dvou subjektů místní správy a vznikla jedna organizace. Ukázalo se, že administrativní struktura je rozdílná a je nutné hledat společný standard. Vodítkem pro výběr softwaru nebylo to,

zda se bude jednat o open-source software. Požadavky byly stanoveny bez emocí: efektivní a funkční řešení, které sníží náklady; software je pouze nástroj k práci. Očekávalo se, že změna nenastane ze dne na den, ale bude se jednat o dlouhý proces, ve kterém se bude čelit problémům a budou se řešit chyby pramenící z neznalosti technologií a také z faktu, že podobný projekt byl široko daleko první.

Největším problémem jsou momentálně komplikované excelové tabulky zasílané z ministerstev, ale vzhledem k tomu, že se používají i jiné kancelářské balíky, jsou tyto problémové soubory podle všeho otevírány v MS Office. Celkově je přechod na otevřenou platformu považován za velký úspěch. Projekt byl prezentován [na konferenci v Odense](#) 30. dubna 2009.

<http://www.openoffice.cz/novinky/amsterdam-openoffice-org-a-firefox-na-kazdem-desktopu>

<http://www.openoffice.cz/novinky/belgicky-anderlecht-dokoncil-migraci-600-pc-na-openoffice>

<http://www.openoffice.cz/novinky/gribskov-v-dansku-usetri-diky-openoffice-org-miliony-korun>

Aktuálně: Licence Creative Commons v češtině



Jana Budinská

<http://www.abclinuxu.cz/clanky/novinky/aktualne-licence-creative-commons-v-cestine>

Dočkali jsme se české verze licencí Creative Commons. 16. dubna je na půdě Akademie výtvarných umění představilo občanské sdružení Iuridicum Remedium, které na české verzi pracovalo spolu s odborníky z Národní knihovny ČR, Ministerstva kultury, Filozofické fakulty UK i s umělci a IT specialisty.

Původní anglickou verzi poskytuje nezisková organizace Creative Commons International od roku 2004. Rozhodnutí o vytvoření české verze licencí má za cíl především rozproudit diskusi o svobodné kultuře a nových přístupech k nakládání s autorskými právy, k nimž přispělo zejména rozšíření internetu.

CC licence vznikají kombinací licenčních prvků, které označují práva a povinnosti osoby, jež licencované dílo užívá. Právo může být buď dílo užívat, nebo jej i pozměňovat, mezi povinnostmi je možnost zadat povinnost uvést autora, nevyužívat komerčně, zachovat licenci při pozměnění nebo zákaz zasahování do díla (kombinace licencí na

[http://www.creativecommons.cz/about/typy-cc-](http://www.creativecommons.cz/about/typy-cc-licenci/)



[licenci/](http://www.creativecommons.cz/about/typy-cc-licenci/)). Od známého „céčka v kroužku“, tedy „všechna práva vyhrazena“, se CCL liší právě tím, že si můžete vyhradit pouze některá práva a pov-

lením jiných umožňujete např. jednoduché sdílení svých autorských děl za určených podmínek. Licenci je možné vygenerovat ve webovém formuláři zaškrtnutím kombinace výše zmíněných práv a povinností. Z právního hlediska licence Creative Commons doplňuje autorský zákon, takže každý, kdo užije dílo v souladu s CCL, zároveň automaticky uzavírá s autorem smlouvu, která ho k užití díla opravňuje.

Původně se měl konference zúčastnit i profesor Lawrence Lessig, duchovní otec myšlenky svobodné kultury a autor knihy Free Culture, jejíž český, komunitně pořízený překlad byl na konferenci rovněž představen. Nakonec jeho účast nevyšla, účastníky ale pozdravil alespoň z videonahrávky. Dorazil však jiný zahraniční host, Paul Keller z Nizozemí, který se zabývá vztahem CC licencí ke kolektivní správě autorských práv (v ČR např. Ochranný Svaz Autorský). Zástupci OSA byli rovněž přítomni; podle očekávání se se zástupci umělců neshodli ohledně možnosti plurality kolektivních správců autorských práv.

LinuxExpo 2009 pohledem...



Jan Hrach

<http://www.abclinuxu.cz/clanky/ruzne/linuxexpo-2009-pohledem-vystavujicich>

<http://www.abclinuxu.cz/clanky/ruzne/linuxexpo-2009-pohledem-navstevnika>

15. a 16. dubna proběhla konference a výstava LinuxExpo 2009. Zúčastnilo se jí 38 vystavovatelů, z toho 9 open source projektů. Přinášíme vám krátké rozhovory s některými z nich. V druhé části reportáže najdete hodnocení stánků open source projektů, postřehy z přednášek Microsoftu i dalších a stručný popis flamewaru, který se strhl při panelové diskusi o otevřených standardech.

Vojtěch Trefný, Ubuntu.cz

AbcLinuxu.cz: Pokolikáté se už LE účastníš?

Potřetí jako návštěvník, poprvé jako vystavovatel.

Co si od účasti slibuješ?

Představit lidem Ubuntu. LinuxExpo se koná v dubnu, krátce před uvedením nové verze. Tady na těch počítačích je beta 9.04.

Můžeš srovnat tuto výstavu s podobnými akcemi?

Ani nemyslím, že nějaké podobné výstavy jsou... Spíše jen přednáškové akce.

Co je hlavní náplní této prezentace?

Hlavně prodej knih o Ubuntu a ukázka bety nového Ubuntu.

Jiří Šrain a Jiří Benc, SUSE Linux, s. r. o. Pokolikáté se již LE účastníte jako vystavovatelé?

SUSE se už účastnilo mnohokrát... My 4x-5x určitě, ale opravdu hádáme...



A co si od účasti tady slibujete?

Že zaujmeme návštěvníky svou úžasnou distribucí a samozřejmě bychom rádi, aby se někteří z návštěvníků zapojili aktivně jako členové komunity, a to jak na úrovni uživatelské, tedy pomoc ostatním, tak na úrovni přispěvatelů do distribuce.

Můžete srovnat tuto výstavu s jinými podobnými akcemi?

Přemýšlím, jestli v Česku vůbec podobné akce existují...

Předloni jsem OpenSUSE viděl na Invexu.

Výhoda LinuxExpa je samozřejmě ta, že je cílené hlavně na Linux, na rozdíl od Invexu, kde byly v posledních několika letech především počítačové hry. Takže zacílení je výrazně zajímavější. Na druhou stranu mám pocit, že LE je poměrně lokální záležitost – na rozdíl od Invexu, o kterém ví úplně každý.

Co je hlavní náplní vaší prezentace?

Představujeme tady OpenSUSE 11.1, jak s KDE 4, nejnovější verzí z BuildService, tak s GNOME. Také organizujeme soutěž, umožňujeme návštěvníkům vyzkoušet si Studio, které ještě není veřejně dostupné (o tom se dozvíte více v pondělním článku, pozn. redakce.), a rozdáváme instalační DVDčka.

A jak jste spokojeni s poptávkou po linuxových řešeních v ČR?

Tak to vám neřeknu, to se musíte zeptat obchodníků...

A ti tady žádní nejsou?

Pokud vím, tak nejsou. Jako Novell tady nejsme, jsme tady jako projekt OpenSUSE. Takže z Novellu přímo tady nikdo není a nevím o tom, že by se tady na stánku někdo měl objevit. Co se týče poptávky po OpenSUSE jako po komunitním projektu, tak víme, že to lidi používají. I tady v Česku.

Ale spíš jako verzi ke stažení, krabicovou ne...

No, ona se tady ani neprodává. To je celkem jednoduché.

A kupuje si někdo podporu?

No, to bohužel nevíme... Pro OpenSUSE nabízí Novell jenom základní instalační podporu, navíc není v češtině. V minulosti podporu nabízela firma BluePoint, ale nevím, jestli nabízí pořád.

Ondřej Suchý, Enlogit.cz

Pokolikáté se už LE účastníte?

Já si myslím, že jsme tady počtvrté, možná popáté.

A co si od účasti tady na LE slibujete?

Protože my jsme firma, která poskytuje služby i pro zákazníky, tak my tady hledáme nové zákazníky a zároveň se tu chceme prezentovat stávajícím zákazníkům a slibujeme si, že z toho samozřejmě budeme mít v budoucnu nějakou reklamu.

A můžete tuto výstavu srovnat s jinými podobnými akcemi?

Já u nás moc podobných akcí nevidím...

A třeba na Invexu jste se byli prezentovat?

Nenene, na Invexu jsme byli jenom před lety, pak jsme tam přestali jezdit. LinuxExpo je vlastně jediná akce tohoto typu, kterou děláme. Potom pořádáme ještě různé semináře, ale to je trošku něco jiného. Já si myslím, že tady je to pěkné...

Co je hlavní náplní vaší prezentace?

Máme tady takové tři hlavní taháky. První je virtualizace - KVM - postavená na Red Hatu, druhý tahák jsou clustery, řešení vysoké dostupnosti pro aplikace na Linuxu. A třetím tahákem je tento nejnovější server od Dellu, který jsem dostali zapůjčený a ukazujeme ho tady zákazníkům. Je to velice výkonný model za rozumnou cenu. A teď všichni dbají na zelené IT, takže tenhle model má nejnižší spotřebu ze srovnávaných modelů.



Jak jste spokojeni v poptávkou po linuxových řešeních tady v České republice?

My jsme spokojeni:-) Vy taky?

Petr Štěpánek, Master.cz

Pokolikáté se už LE účastníte a co si od účasti slibujete?

Jsme tady poprvé. Očekáváme seznámení s veřejností, prezentování naší společnosti, abychom vyšli do povědomí, a nasbírání nějakých nových kontaktů.

Můžete LinuxExpo srovnat s jinými podobnými akcemi?

Například mohu srovnat s Invexem, který však postupně upadá a úroveň se snižuje.

A jak jste spokojeni s poptávkou po linuxových řešeních v České republice?

Naši zákazníci nepoptávají linuxová řešení, my jim jenom umísťujeme servery. Většina zákazníků je má na Linuxu, ale to už je v jejich režii.

Petr Ferschmann, SoftEU, divize WinStrom

Pokolikáté se již LE účastníte?

My jsme tady poprvé, protože teprve před rokem jsme s naším produktem přišli na trh. Vlastně teprve od září podporujeme Linux (viz [WinStrom 10: Účetnictví i pro Linux](#)).

A co si od účasti slibujete?

Tak především zlepšení povědomí mezi uživateli Linuxu o WinStromu a navázání nějaké partnerské spolupráce. Zatím to vypadá celkem nadějně a zajímavě.

Můžete srovnat tuto výstavu s jinými podobnými akcemi?

Těžko, protože tato je jediná svého druhu. Většinou se účastníme vývojářských nebo jiných akcí. Tato je specifická, takže se to špatně srovnává.

Jak jste spokojeni v poptávkou po linuxových řešeních v České republice?

Zatím [WinStrom](#) jako takový podporuje Windows i Linux, ale protože to je vlastně jediná daňová evidence pro Linux, tak ta poptávka je zajímavá, nicméně zatím to není ještě v prodeji úplně zaběhlé. Zatím vedou Windows, protože v minulosti jsme podporovali hlavně je a vlastně veškeré současně zákazníky máme na Windows a teprve noví používají Linux. Ale na Linux klademe důraz a myslíme si, že má budoucnost.



Tomáš Matějček, Slax.cz Pokolikáté se již LE účastníte?

Nemám nejmenší poněť. Ale už sem chodím pěkně dlouho:-)

Co si od své prezentace tady slibujete?

Původní dnešní cíl byl najít schopného síťáře. Ještě jsem neuspěl:-). A pak samozřejmě bych chtěl zase

prezentovat Slax před českou veřejností, protože Slax je tedy hlavně americká záležitost, záležitost pro anglicky mluvící klientelu. Já to všechno primárně vyvíjím v angličtině, protože tam těch uživatelů je přeci jenom víc, ale zase na druhou stranu, když jsem Čech a je to český projekt, tak bych chtěl místní veřejnost nějakým způsobem oslovit.

Doufám, že na mě nezapomenou a příští rok mě zase nominují do CZECH OPEN SOURCE. Letos mě tedy nikdo nenominoval, **to tam můžete napsat, že mě to jako tíží.**

No, ne že bych z toho měl nějaké velké trauma, ale čekal bych, že alespoň do těch nominovaných se dostanu, protože Slax propaguje český open source v zahraničí a má 200 000 – 300 000 uživatelů v zahraničí.

Hlavní náplní mojí prezentace je představit lidem, jak funguje Slax i na malých počítačích.

Aha, a tohle je EEE Box...

Ano. Díky EEE Boxu, který jsem si koupil u firmy ALZA. CZ <smích>, tak díky EEE Boxu jsem přišel na jeden bug, který byl ve Slaxu v kernelu. Ono to ten SATA disk nedokázalo nějak dobře detekovat, takže díky tomu jsem tam ten bug našel a opravil.

V něm je SATA disk?

Jo, tam je SATA disk.

No jo, 160 GB, to se v SSD špatně dělá.

Kolemstojící Petr Matlas: No, šlo by to. I půlterové se dělají, ale stojí to taky nějak tak...

Zpátky k tématu. Můžete tuto výstavu porovnat s jinými podobnými akcemi?

To ani nemůžu, protože já se jiných akcí neúčastním, ani o žádných nevím.

A jak jste spokojen s poptávkou po linuxových řešeních v České republice?

No, já jsem velmi nespokojený. Z toho důvodu se taky zaměřuji na zahraniční klientelu a dělám to celé v angličtině, a ne pro Čechy.

A už máte Slax nasazený v nějakých takovýchto krabičkách?

Ne, uvažoval jsem o tom, že bych to nabídnul těm, co dělají notebooky s Linuxem, protože třeba tento konkrétní Asus EEE Box koupený u firmy ALZA. CZ, tak ten měl předinstalovaný Linux jako základní systém. Nevím, co to bylo zač, ale co mě úplně vyděsilo a zarazilo bylo, že to bootovalo do příkazové řádky a objevil se tam login prompt. Nechápu, proč tam dávají Linux bez X, proč tam radši nedají něco, jako je třeba Slax...

V konečném důsledku si myslím, že obecně jakékoliv odlehčené řešení s grafickým rozhraním, jako je třeba Slax, by bylo mnohem vhodnější než nějaký předinstalovaný Linux s příkazovou řádkou.

Teď mi psal nedávno nějaký člověk, že dělají kiosky a celé to postavili na Slaxu. A měl tam nějaký problém a chtěl ho řešit. Tím jsem se dozvěděl, že existují nějaké kiosky, co prezentují nějaké fotky, videa nebo tak a používají Slax.

Obecně si myslím, že Slax je lepší než nějaká jiná řešení v tom, že základ má jen 190 MB a uživatel si pak může stáhnout moduly s dalšími programy, které chce používat.

Jan Guziur, Joomlaportal.cz Pokolikáté se již na LE prezentujete?

Co se týče stánku, tak jsme tady poprvé, přednášku máme podruhé.

Co si od účasti slibujete?

Důvodem, proč LinuxExpu věnujeme pozornost a energii, je možnost propagovat Joomla dále a umožnit lidem, kterým pomáháme na webu, sekat se tváří v tvář. Dát tvář neznámým nickům.

Můžete tuto výstavu srovnat s nějakými jinými podobnými akcemi?

Z pohledu Joomla se nikde jinde zatím neprezentujeme, takže LinuxExpo je pro nás vlastně takový odrazový můstek. A když to srovnám s jinými akcemi, kterých jsem se účastnil jako účastník, tak je příjemné, že to je malé prostředí a máme tady k sobě všichni blízko.

A jak jste spokojeni s poptávkou po linuxových řešeních?



My sice hosting provozujeme na Linuxu, ale jinak z pohledu Joomla nám je jedno, jestli server běží na Linuxu nebo na Windows. Dá se ale říci, že linuxové řešení hostingu je z pohledu Joomla, PHP a MySQL bezpečnější.

Martin Jonáš, Eset Pokolikáté se již LE účastníte?

Společnost Eset je tu podruhé nebo potřetí.

A co si od účasti na LinuxExpu slibujete?

Prezentujeme naše produkty, a to spíše pro podnikovou sféru. Pro ochranu gatewayí a mailových serverů.

Můžete tuto výstavu srovnat s jinými podobnými akcemi?

Zúčastňujeme se různých konferencí, ale žádná podobná linuxová není.

A hlavní náplní vaší prezentace je co?

Představujeme tady naše současné řešení a také novinky, které se připravují do dalších let.

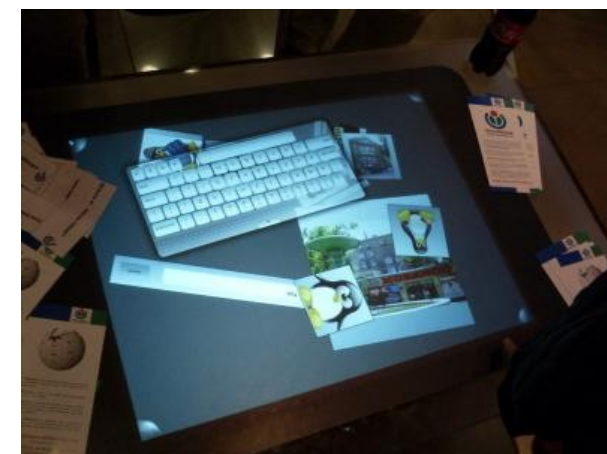
[V předchozím článku](#) o LinuxExpu jsme vám přinesli názory vystavujících. Ale jak vnímal tuto výstavu návštěvník?

U vchodu probíhalo odškrtování registrovaných návštěvníků a prodej vstupenek neregistrovaným. Potom každý dostal tašku s reklamními letáky, několika propiskami a anketou.

Ve výstavní části byly poměrně jasně odděleny firmy a open source projekty, zadní prostor byl určen pro dva přednáškové sály.

Open source část

V open source části byl hned na ráně stánek openSUSE a vedle něj Wikimedia. Ta si k prezentaci vypůjčila Microsoft Surface, na němž předváděla multimediální obsah z Commons a vyhledávání pomocí přikládání kartiček s něčím vzdáleně připomínajícím [QR kódy](#). Mít stoleček od MS hned vedle openSUSE vypadalo přinejmenším zajímavě...



Kartička s kódem se musí zatížit, aby ji kamery přečetly

U stánku openSUSE se nacházely dva počítače, jeden s GNOME a jeden s KDE 4, několik hackerů a občas probíhala soutěž. Na počítačích se dalo vyzkoušet SUSE Studio, hackery jste mohli potrápit záplavkami otázkami a u židličky s nápisem soutěž bylo vyskládáno několik cen, převážně plyšového charakteru. Vždy byla zadána otázka, kolemjdoucí měli zapsat odpověď a své jméno na lístek a ten hodit do krabíčky. Z krabíčky se pomocí patentovaného algoritmu zatřes&vytáhni™ tahaly lístečky a vytaženým bylo naloženo z dostupných cen.

Vedle openSUSE se pohyboval [Vojta Trefný](#). Také měl před sebou dva počítače, tentokrát s betou

Ubuntu 9.04. Na jednom běželo rozumně použitelné GNOME a na druhém [KDE 4](#). Na obou byla věčně otevřena susí wiki, lidé tam hledali odpovědi na otázky ze soutěže od vedle. Vojta dále prodával knížky a samolepky.

Následoval stánek Joomla, ale protože jí rozumím jako koza petrželi, tak se mu moc věnovat nemohu. Měli tam hezkou prezentaci běžících webů aneb co se všechno dá s Joomla udělat.

U stánku Hacking & Development jsem strávil asi nejvíce času. Jedná se o projekt, který portuje jádro na různá kapesní zařízení Palm. Naposledy jsem se s nimi setkal loni a jsou vidět opravdu veliké pokroky. Už bych to nazval použitelným v produkčním prostředí. Smekám, já bych na reverzní inženýrství neměl nervy.

Jednoho čtvrtedního odpoledne k tomuto stánku zabloudil starší pán v obleku a po přečtení nápisu **Hacking** se otázel vývojářů, jestli jsou to hekři. A oni, že jo. Rozhovor pokračoval otázkou, proč chtějí zničit všechny počítače na světě... Po krátkém udiveném pohledu byl termín „kernel hacker“ uveden na pravou míru a pán odcházel s trochu klidnějším srdcem. Řadím mezi [kuriozity](#).

Další nejčastější otázka poté, co lidé viděli, co Palmy poháněné tučňákem všechno dovedou, byla „Kolik ten software stojí?“. Málokdo si zkrátka dokáže představit, když vidí, jak se vývojáři dřou, že by takovýto výtvar mohl někdo nakonec dávat zadarmo.

Hned vedle hackerů byl Tomáš Matějček se svým Slaxem. Měl tam dva EEE Boxy a kolemjdoucím, kteří mu nabídli flašku, instaloval Slax o sto šest. Během tlačením modulů přes USB odpovídal na otázky o budoucnosti Slaxu, modulech a plánované verzi 7.

Ve výstavní části jsme dále mohli vidět přenosnou prodejnu knih BEN, butik konkurence a stolečky s občerstvením.

Komerční část

V komerční části jste mohli navštívit prezentace firem nabízejících vše možné od housingu přes anti* a outsourcing až po účetnictví. Protože bych určitě na někoho zapomněl a ten by si pak stěžoval, odkážu vás radši na [oficiální seznam](#) a sem dám jenom pár fotek.

Připomínám, že rozhovory se zástupci některých z nich jste si mohli přečíst v [minulém díle](#).

Přednášková část

Bezespornu nejdiskutovanější byla účast **Microsoftu** na linuxové akci. Na obě jejich přednášky jsem byl velmi zvědavý. Takže:

- Na jejich **první přednášce** mluvil Roman Šuk o vztahu MS k OSS. Začal tím, že spolupracují například s vývojáři Apache a PHP, aby to běželo na Windows, a potom nadšeně rozprávěl o jejich implementaci SourceForge – [CodePlexu](#). Mluvil také o soutěži, kterou vyhlásili. Ve zkratce: Vyvíjejte s jejich nástroji nebo něco, co rozšíří funkčnost jejich produktů, nahrajte to na CP a možná něco vyhraje. Kdosi se otázel, jak se dá vylepšit jejich produkt, když nemáte zdrojáky. Tak prý pomocí jejich API.

Na přednášce neustále vytahoval, že ke svým produktům i k Windows mohou dodat zdrojáky. Musíte sice podepsat krutou NDA a nesmíte je zkompilovat, abyste se přesvědčili, že je to opravdu ono, ale stejně je to úžasné. Nedělal jsem si čárky, kolikrát to za těch 45 minut vzpomenu, ale 5x určitě.

- **Druhá přednáška** se týkala PHP, což je jistě linuxová parketa, na Windows. Štěpán Bechynský představil Open Source Lab v Redmondu, kde se testuje „nepřátelský“ software, a vyvíjel se tam například WMP plugin do Firefoxu. Dále si spustil Windows 7 (nějaký nightly build) a v krásně barevném klikacím centru ukázal správu bezpečnosti v IIS 7. Jako velkou výhodu prezentoval, že vadná aplikace neohrozí celý server...

Potom si otevřel Visual Studio a předvedl, jak je jednoduché napsat vlastní modul do IIS. Přiznám se, že modul do Apache jsem nikdy nepsal, takže nemohu srovnávat. Ale vypadalo to fakt jednoduše (bez ironie).

[Vlastimil Ott](#) zahájil druhý den akce pádem [Plasmy](#), protože si k prezentaci zvolil Mandriva Linux 2009.1 s KDE 4. Plasma totiž zjevně špatně nese, když se jí pod nohama změní rozlišení, čemuž se ovšem nedá vyhnout, pokud si k prezentaci zvolíte projektor s nativním rozlišením 800×600.

Prezentace začala historií Mandriva Linuxu (tedy vlastně Mandrake Linuxu), vývojem a bleeding-edge vlastnostmi. Protože tihnu k adrenalinovému softwaru, prezentace mě zaujala. Kdybych nemiloval dpkg, určitě bych si nainstaloval Cooker. Mandriva je opravdu jednou z těch distribucí, které razí cestu, což bylo v přednášce demonstrováno na mnoha příkladech (netbooky, KDE 4...).

Na přednášce o [MySQL](#) nastoupil nejdříve Martin Malý a spustil manažerštinou o zastoupení MySQL v ČR firmou Servodata. Používal některé termíny, kterým nemůže běžný technik rozumět. Až se vrátím z mítinku o kešflou, řeknu vám ke katování kostů něco víc, OK?

Tomáš Pivoda navázal výhodami MySQL nad běžnými pracími prostředky. Zmínil například binární replikaci a hlavní výhodu: cenu. Projekty mohou začít s MySQL zadarmo a až se rozrostou, mohou si koupit profi nástroje a podporu.

YaSTaři měli dvojblok přednášek. Na té první, o AutoYaSTu, bylo tak narváno, že se nešlo dostat do sálu. Nakonec se publikum trochu zagzipovalo, takže byli všichni zájemci uspokojeni.

Další přednáška narážela na dnešní neklidnou dobu, kdy má každá firma, církev, město, škola, Stano... svoji distribuci. [Marek Stopka](#), známý balič, předvedl, jak si do svého nového distra nacpat nové programy a Michal Hrušecký představil SUSE Studio.

Nadešla ta chvíle, kdy se konečně dozvíte, co je to to nové Studio (tedy, pokud jste to už nezadali do Googlu). Takže: Jedná se o propracované Web 2.0 Beta rozhraní pro tvorbu vlastního LiveCD nebo flashky. Přimo v prohlížeči si naklikáte balíčky, splashscreen a vlastní skripty a přímo na serveru necháte sestavit. Pokud se vám nechce výsledek stahovat, můžete si jej hned na serveru spustit – nabootuje se v KVM a otevře se sezení VNC. Během práce v tomto emulátoru se ukazují soubory, které byly změněny, a vy je můžete jedním kliknutím zakomponovat do výsledného obrazu. Zase jsem zíral a záviděl (já si dle potřeby ohýbám buď Debian Live nebo Slax, a to prostě na Studio nemá).

Vyvrcholením celé akce byla přednáška **Linux na dlani**. Marek Vašut pohovořil o úskalích portace Linuxu na malá zařízení – zavádění jádra, podpora hardwaru, reverzní inženýrství a spousta dalších věcí. Lehce také nakouzl userspace a pokusy o rozjetí OpenBSD.

Panelová diskuze

Ve středu odpoledne se konala panelová diskuze. Za obdélníkovým stolem zasedla rada ve složení Jan Wildeboer, Jan Šedivý, Jiří Karpeta, [Filip Molčan](#), Michal Rada a moderátor a provokatér diskuze [Petr Krčmář](#).

Diskutující se lehce představili a Jan Wildeboer povídal o vydělávání na (nejen) otevřeném softwaru. Každý den chodí žebrať na ulici do firemního červeného klobouku.

Petr Krčmář nadnesl téma 'otevřené standardy' a už to jelo. Strhl se menší flejmkríg naživo (co také čekali, že?). Bohužel byl předčasně ukončen; na celou diskusi vyhradili jenom hodinu. Odcházel jsem hned po oficiálním ukončení akce, takže nevím, jestli účastníci pokračovali až do krve...

Závěr

A to je z letošního LinuxExpa vše. Pokud jste dočetli až sem, gratuluji. Pokud jste tam nebyli, tak alespoň vidíte, o co jste přišli. Pokud budete mít za rok cestu, stavte se.

Minidistro: Elive, Samuel 'Thanatermesis' F. Baggen



Luboš Doležel, Robert Krátký

<http://www.abclinuxu.cz/clanky/rozhovory/minidistro-elive-samuel-thanatermesis-f.-baggen>

Elive je původem knoppixové živé CD, které nyní vychází přímo z Debianu a lze instalovat na pevný disk. Jako grafické prostředí používá Enlightenment. Protože je malé a lehké, představuje jednoduchou možnost, jak vyzkoušet kompozitní prostředí Enlightenment se vši potěchou pro oči, kterou nabízí. Hlavním vývojářem je Samuel Baggen, se kterým přinášíme krátký rozhovor.

1. Proč jsi začal používat Linux? Používal jsi ještě předtím jiné operační systémy?



Linux jsem začal používat, protože mě zaujal, když mi ho ukázal kamarád. Zprvu jsem používal pouze konzoli (žádný grafický systém), protože se mi nelíbily dostupné správce oken. Po dvou letech jsem objevil správce oken, který mi připadal zajímavý, a tehdy jsem přešel na grafický systém.

2. Proč jsi začal s vývojem 'alternativní' distribuce?

Tou dobou se objevil Knoppix a také spousta živých CD, které byly upravenými verzemi Knoppixu. Ale všechny ty systémy používaly KDE, pár Gnome, ale žádný nepoužíval Enlightenment, takže jsem se rozhodl pro osobní použití upravit Knoppix a nahradit KDE pomocí Enlightenmentu. Po nějaké době jsem vytvořil verzi pro volné

veřejné použití a tak začal vývoj Elive. Nejprve to bylo jen jednoduché liveCD, ale stalo se z toho kompletní distro, které si uživatelé mohou nainstalovat.

3. Co těm 'velkým' distribucím chybí (nebo čeho mají příliš)?

Distra obecně jsou příliš pomalá, chybí jim lehkost... většina vyžaduje alespoň půl gigabajtu paměti, aby fungovala „tak nějak“, a spoustu výpočetního výkonu. Elive se snaží být kompatibilní se staršími počítači, rychlé a lehké.

4. Co odpovídáš těm, kdo tvrdí, že by měl být linuxový svět více jednotný a měl by zaměřit své úsilí na spolupráci místo řešení problémů pomocí rozdělení projektů nebo začínání nových?

V rámci GNU/Linuxu se ve skutečnosti hodně spolupracuje, používají se standardy, funguje dobrá komunikace. Jediný zbývající problém jsou výrobci

hardwaru, kteří moc nepomáhají s vývojem linuxových ovladačů. Existuje pár případů hardwaru, u kterého se tvrdí, že „podporuje Linux“, ale ve skutečnosti je k dispozici jen binární ovladač pro určitou distribuci a konkrétní verzi... pro většinu uživatelů naprosto nepoužitelné.

5. Je Elive tvůj primární systém? Kolik jiných distribucí už jsi používal? A které to byly?

Než jsem našel Debian, tak jsem vyzkoušel slušnou řádku distribucí. Pak jsem začal vyvíjet Elive, které je založené na Debianu. A používám ho pro všechno, co dělám.

6. Co je na Elive nejlepší?

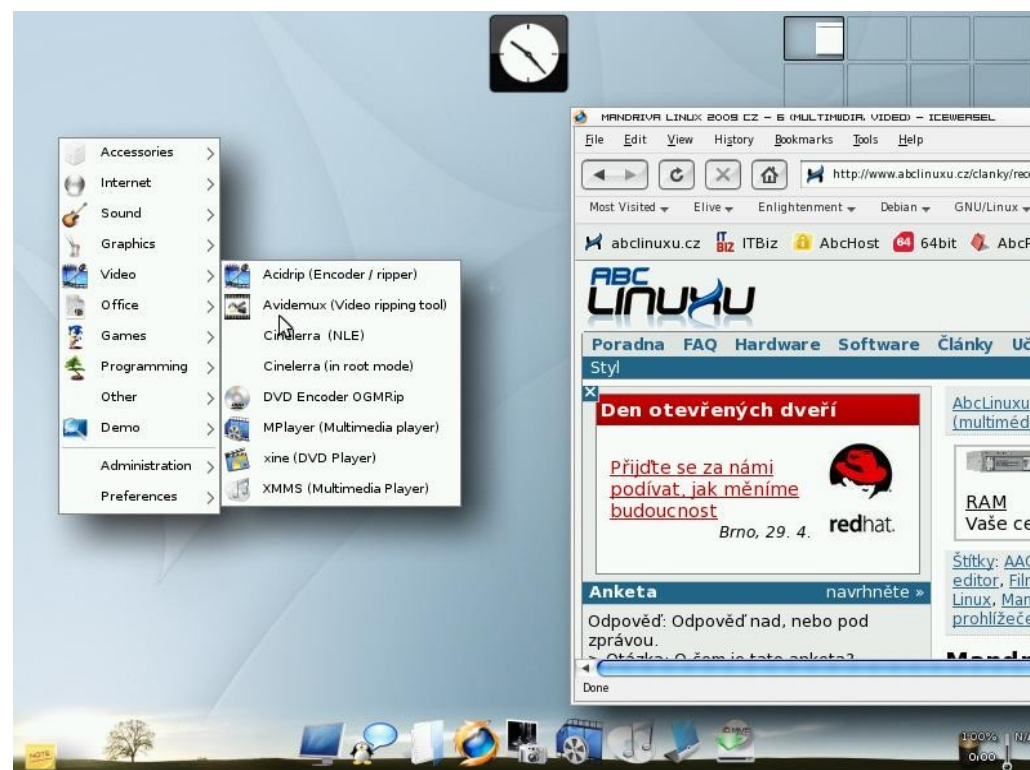
Elive nemá jednu nejlepší funkci nebo vlastnost, místo toho má hodně prvků, které z něj dělají jedinečné distro, některé větší a lepší než jiné. Ale kdybyste se ptali uživatelů, tak by odpověď mohla být „Elpanel“, ovládací panel Elive.

7. Co plánuješ vylepšit? Na co se můžete těšit v nové verzi Elive?

Nebudu přehánět, když řeknu, že můj seznam úkolů má 3000 řádků. Nedokážu přesně říct, co bude v příští verzi. V každém vývojovém vydání jsou nová vylepšení, nápady nebo přidané/změněné věci. Někdy přidávám funkce do další verze, někdy musím trochu počkat, dokud nedokončíme určitý testovací cyklus, než mohu novinku začlenit.

8. Co považuješ za největší překážku pro masové rozšíření Linuxu na desktopu?

Hmmm... překážku... Víte, já myslím, že se Linux pohybuje stabilně kupředu. Každý den na něj přecházejí noví lidé a další administrativy oznamují migraci. Čím více o něm budou lidé slyšet a vědět, tím menší budou mít obavy. Je pravda, že bez velkého marketingového stroje to půjde pomalu, ale směr je jasný: vpřed.





Nasazení svobodného softwaru ve Výzkumném ústavu Nanotechnologie

Vlastimil Ott

<http://www.linuxexpres.cz/business/nasazeni-svobodneho-softwaru-ve-vyzkumnem-ustavu>

VÚN-AQUAHOLDING s.r.o. je ústav vyvíjející moderní nanotechnologie, které slouží např. k filtrování vod. Paleta jejich využití je obrovská a společnost úspěšně obchoduje s partnery po celém světě. A to i díky použití svobodného softwaru, který jí umožňuje zvyšovat konkurenceschopnost a především řeší její specifické požadavky.

Na otázky laskavě odpovídal pan Petr Carvan, ředitel aplikovaného výzkumu, vedoucí projektů OSS Linux a jednatel společnosti. Děkuji mu za ochotu.

Na vašich stránkách jsem našel jako předmět podnikání mnoho aktivit. Které jsou ty stěžejní, s ohledem na název společnosti - Výzkumný ústav Nanotechnologie - AQUAHOLDING s.r.o.?

Zkoumáme ve spolupráci s mnoha subjekty poměrně úzký segment, většinou ve spojitosti kolem vody a taky podle dotací. Záleží, na kterou část zrovna seženeme dotace. Je to taková loterie, takže výzkum jede na přeskáčku, podle ministerských kolonek. Nelogické, ale pravdivé. Níže uvádím, co máme rozdělané společně s vysokými školami, různými institucemi, a to doma i v zahraničí. Naším cílem je vybudovat ústav, který to, co vyvine, bude i sériově vyrábět a prodávat. Budeme se brzy stěhovat blíž k Praze s provozy po republice, to kvůli dotacím. Praha je z dotací vyňata.

Pozn. redakce. Uvádíme pouze několik podnikatelských aktivit, zbylé jsou k dispozici [na webu společnosti](#).

- výzkum membrány, která dokáže ekonomicky odstranit z kontaminovaných vod nebo z mořské vody nežádoucí látky tak, aby byla tekutina požitelná;
- výzkum revolučního tlakově objemového čerpadla pro dopravu mořské vody pro tlaky okolo 1000 barů;
- vývoj speciálních vysokootáčkových motorů s fluidními ložisky a vnitřním chlazením;
- výzkum a vývoj chemického zvlhčování pouštního písku za účelem zúrodnění oblastí se sníženou až nulovou vlhkostí;
- výzkum a vývoj chemikálie pro absorpci vzdušné vlhkosti do kořenového, listového systému a zrnok pouštního písku;

- výzkum a vývoj elektronicky řízené membrány na úpravu tekutin, plynů a eliminace bakteriologického znečištění kapalin;
- výzkum a vývoj energetických, iontově obohacených nápojů a oxy vody;
- výzkum a vývoj mobilních zařízení na čištění kontaminovaných vod ze studní, jezer a řek, při povodních, záplavách a dalších krizových situacích;
- výzkum a vývoj nanofiltru pro filtraci moči, krve a plazmatu;
- výzkum a vývoj Netexového nanofiltru pro filtraci mořské vody;
- výzkum a vývoj nízkotlaké vysoce průtočné membrány pro zasolené vody;
- výzkum a vývoj nových iontově výměnných membrán vhodných zejména pro palivové články;
- a množství dalších aktivit.

Neskrýváte, že podporujete a používáte Linux a svobodné technologie. Vy sám, jakožto jednatel společnosti, máte v kontaktech uvedeno „vedoucí projektů OSS Linux“. Co tohle obnáší v praxi?

Vyrábíme strojně technologické celky na filtraci zao-lejovaných nebo zasolených vod pro pouštní oblasti. V praxi to znamená, že se do pouště, polopouště nebo stepi přiveze velký kovový kontejner, ten se stavebně usadí, ve spolupráci s místními šamany se předem vytipuje vodní podzemní zdroj, který se navrtá. Ve většině případů se jedná o artézské studny, které tudíž tlačí vodu částečně na povrch. Tuto vodu čerpáme, upravujeme, zatím přes kompozitní membrány, ale vyvíjíme již netexové nanospiderfiltry, které jsou ekonomičtější, efektivnější. A vodu nečistí více, než potřebujeme. Tyto technologické celky jsou ovládané pomocí programů, které musí každopádně fungovat. Jsou zatím řízeny pomocí modemů, GPRS, EDGE atp. Regulace je poměrně nenáročná v čase, takže si zatím můžeme dovolit toto pomalé připojení, které i ve vzdálených lokalitách signálovou podporu některého poskytovatele mobilních služeb jakž takž má.

U obydlených celků používáme wifi spojení a v rou-terech opět chodí Linux – Samba. Uvažujeme o sa-telitních přenosech, ale čekáme na spuštění projek-tu Galileo, kde budeme moci obdržet informace o stavu objektu a z centra jej řídit. Na toto již vy-mýšlíme program, naprosto unikátní, který pojede v tzv. tunelu, nedá se nabourat, zavírovat, zablo-kovat.

Jistě pochopíte, že kdo to s programováním, hlavně s reálným použitím v praxi a obtížných podmínkách myslí vážně, profesionálně, nemůže nasadit jiné

operační systémy než unixové systémy či jejich klo-ny linuxového typu. Veškeré ovládání, regulace, přenosy, kalibrace atp. jsou naprogramované od-do, mezní stavy se přenášejí do místního centra a vy-hodnocují se, pro přijetí opatření. Např. dojde voda, zadře se ložisko, něco se přehřeje, dojde dávkovací kapalina, atd, atd. Opět to řídí a hlídá Linux, stabilní to systém, prostý virů, červů a další havěti.

A nebudu zde zamlčovat, že nás k tomu vedou i zcela ekonomické důvody, jelikož jsou zde pod-statně nižší náklady, neznáme restarty, zamrznutí a vše, co je „nabaleno“ k Windows.

Jaké programy a operační systémy používáte? Jsou mezi nimi specializované, případně psané na míru?

- pro běžné kancelářské práce Ubuntu, pro starší stroje Xubuntu;
- pro programování Debian, Samba a Python;
- pro servery Red Hat distribuce;
- a ostatní si píšeme sami, nemá to název, snad jen podle jádra, identifikační kód, který jej zařazuje pro specializaci;
- programy ani neumím všechny vyjmenovat, prostě co je dostupné, různé chemické programy, [Kalzium](#) atp., je toho po světových serverech prav-du hodně, vyměňujeme si je či doporučujeme po vědecké světové síti. Nevím rychle, co upřednostnit.

Na kolika strojích?

Pokud rychle počítám, tak asi na 72, ale to nepočítám mobilní NTB a ovladače PIDregulátorů ve strojních celcích.

K jakým činnostem? Jak dlouho a jakým způsobem probíhalo zavádění do společnosti?

- ke kancelářské práci obecně, tabulky, grafy, dopi-sy, prezentace, výpočty;
- ke statistice, měření, výpočtům, sledování aktivit polymerů atp.;
- cca před 10 lety, bylo to administrativní opatření, kdo měl chuť být u nás zaměstnán, využití uni-xových systémů či přeškolení bylo podmínkou;

Zavádění trvalo tuším cca 1 rok, vzhledem k tomu, že ne všechny programy jsou k dispozici pod Li-nuxem, myslím tím programy typy CAD/CAM pra-covišť. Ale Wine sílí a sílí a je lepší a lepší.:-)

Ke kancelářským činnostem používáte Openoffice.org. Předpokládám, že také na Linuxu.

Ano, Ubuntu 66, Debian 8, Red Hat 2.

Byli byste ochotni věnovat finanční prostředky na úpravu vlastností OpenOffice.org nebo na vytvoření speciálního rozšíření?

Ano, ale jen pro naše specifické využití.

V čem spatřujete hlavní praktické výhody svobodného softwaru a open source, díky kterým používáte právě toto softwarové vybavení?

- určitě plošná úspora za licence;
- určitě technická vyspělost, rychlost i na slabších strojích;

- svobodná kompilace a úpravy, ušití programu na míru;
- absence zbytečného balastu a sledování Redmondem:-((
- daleko praktičtější výměna informací ve vědeckém světě, kde se používá pouze Linux;
- ODF formát a výměna souborů, plně funkční s kýmkoli po světě;
- žádná hrozba otravných licencionistů;
- lepší logika upgradu, balíčkování, dostupnost aktualizací;
- větší svoboda v individuálním rozhodování, což přináší pestřejší výsledky.

Používáte i komerční či uzavřené programy?

Pomocí Wine ano, ne vše je free. Máme nakoupené specializované stroje a přístroje s komerčním softwarem. Takže v tom smyslu ano. Tam není jiná šance, pětiosé frézy, NC stroje atp.

Čím je specifické - pokud něčím - nasazení FOSS ve vaší společnosti?

Pokud bychom platili za licence programů určených pro strojně technologické celky, museli bychom v případě Windows koupit průmyslový počítač, zakoupit licenci k operačnímu systému a zakoupit licencovaný program. To je jistě finančně neschůdné masivním zvýšením pořizovací ceny pro koncového klienta. My to řešíme vývojem vlastní elektroniky, softwaru a dostáváme se při lepší funkčnosti, resp. rentabilitě na méně než desetinu ceny, nutnou u použití Windows, resp. jejich filosofie. 90 % nevyužije-

me, ale zaplatíme a v tom je ten největší přínos, ušití aplikace na míru, a to plně ekonomicky.

Jaký názor mají na použití FOSS uživatelé? Jakým způsobem zaměstnanec školíte, jaké prostředky využíváte? Které pomůcky vám chybí?

Vzhledem k výše uvedenému, že zaměstnanci nastupovali s vědomím, že Windows přes vrátnici nesmějí, tak to prochází hladce, školení popravdě řečeno moc není, jsme chytrá parta, občas se na poradě probírá, že v Calcu nějaký vzoreček není, jak potřebují, ale to jsou detaily, já si myslím, že třeba přechod na Ubuntu zabere popravdě den dva, vždyť je to tak logické. Největší problém je najít v seznamu [softwaru k instalaci, pozn. red.] to, co člověk potřebuje, třeba program, na to si za chvíli každý zvykne. Snad to prostředí Xfce v Xubuntu není až tak logické a přehledné, ale to jede jen na starých strojích, ale taky je to otázka zvyku. Popravdě ani nemáme centrální učebnu s PC. Počítače stárnou a nejsou využité, je to nevratná investice, takže jsme to zrušili. Pokud si někdo neví rady s něčím v OpenOffice.org, tak si to mezi sebou pořeší.

Kde jsou podle vás nedostatky FOSS, co vám chybí? Jak jste tuto situaci vyřešili?

Nedostatky pochopitelně vidíme v ještě stále menší podpoře hardwaru a periférií. Pokud srovnáváme linuxové programy s programy ve Windows, tak je to FOSS, kterému některé funkce chybí (Calc, prezentace PPT, atp.) Ale zlepšuje se to. Nedostatek vidíme v nenasazení a v neintegraci nejlepšího prohlížeče - Opery, kterou z neznámých důvodů vytlačuje daleko horší Firefox. To je prostě velká škoda. Nedostatky vidíme v poště a v neintegraci prohlížeče

a poštovního klienta do OpenOffice.org, respektive jejich přímá provázanost, obdoba Outlooku taky chybí. Nevyřešili jsme, řešíme, přizpůsobujeme se.:-)

Máte vyčíslené, zda se vám FOSS vyplácí?

Účetní kalkulaci vám zde nepřiložím, ale nebýt FOSS, asi bychom nepřežili, neměli bychom tak nízké ceny za nabízené zařízení, jednoznačně se vyplácí. Občas někde čtu, kolik stojí migrace z Windows na FOSS. Popravdě nechápu, o jakých penězích se zde hovoří. Náš ústav žádné migrační náklady nemá, nebo alespoň ne takové, které by stály za zmínku.

Recenze: Novinky v Mandriva Linuxu 2009.1



[Petr Šafařík](#)

<http://www.linuxexpres.cz/distro/recenze-novinky-v-mandriva-linux-2009-1>

Dne 29. dubna 2009 vychází nová verze distribuce Mandriva Linux s označením Mandriva Linux 2009.1 neboli 2009 Spring. V tomto článku se podíváme na největší novinky a nejvýraznější změny oproti předešlé verzi, jednotlivá desktopová prostředí, balík kancelářských aplikací nebo i nabíhání systému. Dále se zaměříme na nové nástroje, které Mandriva Linux využívá ke svému nastavení či nový instalátor.

Než se začnete, zkuste si prohlédnout prezentaci z LinuxExpa 2009, která vám představí pět základních kladů Mandriva

Linuxu: [LinuxExpo 2009: Mandriva Linux 2009.1](#)

Grafická prostředí

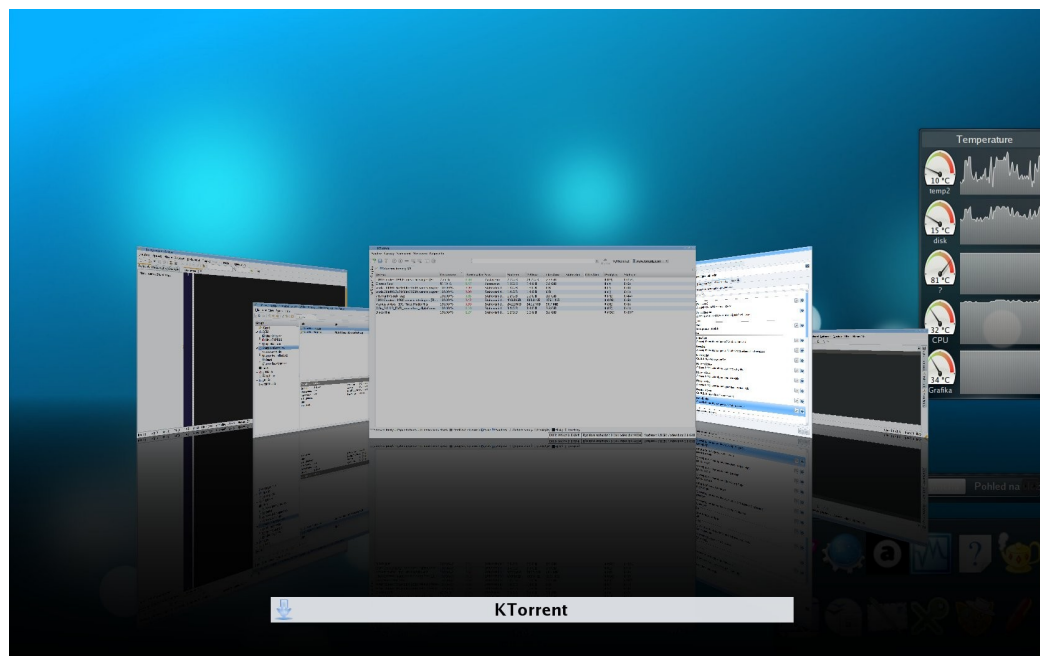
KDE

Jako výchozí grafické prostředí v Mandriva Linuxu (a předtím distribuce Mandrakelinux: [Mandrake 5.1 - takhle začínala Mandriva](#)) bylo od nepaměti právě prostředí KDE. S verzí [Mandriva Linux 2009](#) byla nasazena nová a moderní verze KDE4. To vyvolalo nejen v komunitě rozporuplné reakce. Většina problémů zmizela už s první vlnou aktualizací. Nová verze Mandriva Linuxu 2009.1 Spring obsahuje KDE 4.2.2, což již je naprosto stabilní a spolehlivé moderní prostředí.

Četli jste seriál o KDE4? Postupně popisuje všechny novinky a vylepšení: [KDE4: Podrobný popis](#)

Několik postřehů a charakteristik:

- Nová filozofie dává KDE4 nevídané možnosti: každý prvek na ploše, ať již je to ikona, adresář nebo celá lišta či tlačítka na ní, jsou jednotlivé a samostatné objekty zvané plasmoidy, se kterými můžete provádět mnoho činností.



KDE 4 - Přehlídka oken

- Schopnosti akcelerovaného desktopu jsou integrované přímo do prostředí.
- Internetový prohlížeč Konqueror, jenž zvládá vektorovou grafiku, poštovní klient Kmail například s podporou IMAP; správce souborů Dolphin, prohlížeč dokumentů Okular či multimediální přehrávač DragonPlayer.

Gnome 2.26

Druhé nejvýraznější prostředí, které Mandriva Linux nabízí, je Gnome v nejnovější verzi 2.26 ([GNOME 2.26 – pomalé loučení s druhou generací](#)). Tato nabízí mimo jiné:

- [Brasero](#) – komplexní nástroj pro vypalování CD/DVD či zálohování. Brasero tak nahradilo dřívější CD/DVDcreator.
- Evolution – emailový klient s možností IMAP, Exchange MAPI protokolu či nyní nově s importem Osobních dat z MS Outlook.
- Epiphany – internetový prohlížeč s podobnými vlastnostmi jako například populární Awesome Bar z prohlížeče Firefox 3.
- Totem – multimediální přehrávač schopný přehrávat i přes UPnP/DLNA protokol po síti.

Tip na článek: [Totem a stahování titulků \(zmínku o Totemu najdete také v článku Recenze: Ubuntu 9.04 Jaunty Jackalope\)](#)

Xfce 4.6

Lehké a o to výkonnější prostředí Xfce bude k dispozici v nejnovější verzi, tj. 4.6. Oproti Xfce 4.4, které je ve verzi Mandriva Linuxu 2009, má verze Xfce 4.6 nové rozhraní pro nastavení prostředí, nový zvukový mixer či nový správce sezení.

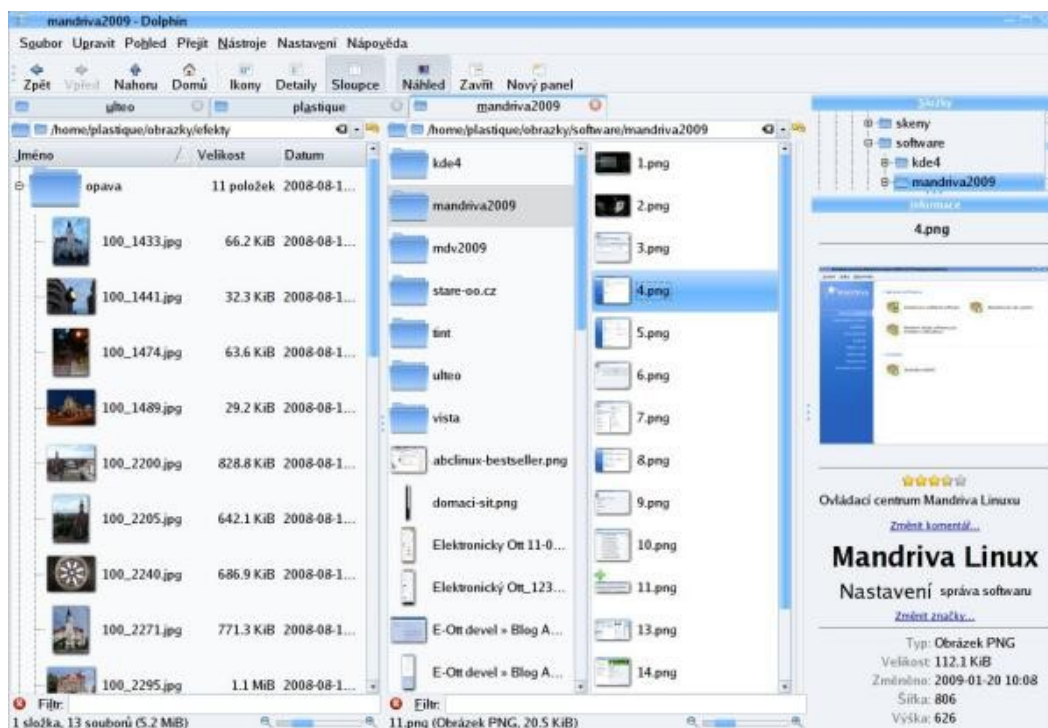
Krátce po oficiálním uvolnění Mandriva Linuxu 2009.1 bude k dispozici i live CD z komunitní dílny, které bude užívat Xfce 4.6 jako výchozí prostředí a bude tak ještě jedním ze 'živých CD', které budou – vedle oficiálních s KDE4 a Gnome – uživatelům k dispozici. Více se můžete dočíst například [na stránkách projektu XfceLive](#).

Určitě vás zaujmou [Novinky v Xfce 4.6](#) a články v seriálu [Xfce](#)

LXDE

Na malých počítačích, zvláště na netboocích, se velmi silně prosazuje prostředí LXDE, které je součástí Mandriva Linuxu od verze 2009. Jedná se superrychlé prostředí, jež na pohled vypadá podobně jako KDE, leč je postavené na GTK. Celé prostředí bylo navrhováno a programováno právě se zvláštním důrazem na používání na malých obrazovkách netbooců. LXDE poskytuje plné vybavení – správce souborů PCMan, řízení procesů či konfigurační nástroj. Samozřejmostí je prohlížeč obrázků, poznámky či nástroj pro archivaci.

LXDE také zaujme pozici původního IceWM jako automaticky instalovaného „lehkého“ prostředí.



Dolphin v plné palbě

KDE3 a IceWM

KDE3 již nebude v Mandriva Linuxu 2009.1 Spring vůbec podporováno. Balíčky sice zůstanou v repozitáři contrib, ale již bez oficiální podpory a údržby. V příští verzi (tj. Mandriva Linuxu 2010.0) již v repozitářích nebude obsažena vůbec.

IceWM bylo až do tohoto vydání na všech ISO obzorech jako odlehčené pracovní prostředí. V této roli jej vystřídá prostředí LXDE.

Další velké projekty

Mozilla Firefox 3

Již dlouhou dobu je výchozím prohlížečem internetu aplikace Firefox. V Mandriva Linuxu 2009 Spring tomu nebude jinak, v době vydání to bude verze Firefox 3.0.6.

OpenOffice.org 3

Kancelářský balík OpenOffice.org již dosáhl, stejně jako Firefox, své třetí generace ([OpenOffice.org útočí potřetí](#)). V Mandriva Linuxu 2009.1 bude ve verzi OpenOffice.org 3.0.1. Mezi hlavní rysy této verze je podpora ODF v.1.2; Import filtrů z Microsoft Office 2007 či vícenásobné zobrazení stránek ve Writeru. V českých poměrech se novému OpenOffice.org věnuje server OpenOffice.cz, kde také najdete [aktuality z vývoje](#).

VirtualBox

Nedílnou součástí distribuce Mandriva Linux je také nástroj pro virtualizaci: VirtualBox. V Mandriva Linuxu 2009.1 bude verze VirtualBox 2.2, která mimo jiné přináší lepší podporu 64bitových systémů, podporu 3D akcelerace či plnou podporu [Open Virtualization Format](#).

Zcela nové programy

Sugar Desktop

V rámci [projektu OLPC](#) bylo vyvinuto speciální grafické prostředí zvané [SugarDESKTOP](#). Tento také najdete v nové verzi Mandriva Linuxu. Obsahuje velmi rozsáhlou bázi pro vzdělávání. Ať již přímou integraci projektu wikipedia.org, textový editor, tak i například vlastní nástroj pro tvorbu hudby.

QT creator

Vývojáři Qt uvolnili [editor pro Qt aplikace](#). Qt Creator je svobodný, multiplatformní editor C++ s mnohými možnostmi, včetně jednoduché tvorby GUI rozhraní.

Songbird

Songbird je nový multimediální přehrávač založený na projektech a technologiích Mozilla. Se spoustou vlastností, jako přenos souborů s vaším osobním mp3-manem, playlisty či integrovaným webovým prohlížečem zajisté stojí za vyzkoušení. A stejně jako v případě prohlížeče Firefox či poštovního klienta Thunderbird je možné i do aplikace Songbird zapojit mnoho různých pluginů.

Phoronix

[Phoronix test suite](#) je testovací a benchmarkový tester pro Linux. Má grafické prostředí, takže na pár kliknutí myší si najdete vše, co potřebujete o svém systému vědět.

Zrychlený start počítače

Vývojový tým Mandriva Linuxu intenzivně zapracoval na startu počítače, řetězení startovacích skriptů a jejich úpravě tak, aby byl start počítače co nejrychlejší. Slibují zrychlení až o 25 %. A nejen start, ale také uspání, hibernace či úplné vypnutí by se

mělo zrychlit. Zrychlený start počítače, [zvaný Speedboot](#) se sám aktivuje, pokud tomu bude vyhovovat konfigurace hardwaru.

Přívětivost k netbookům

V roce 2008 byly malé notebooky – [netbooky](#) – výsadou několika málo podivínů. Ovšem již tehdy Mandriva začala pracovat na tom, aby její distribuce Mandriva Linux 2008.1 byla vhodná i pro tyto malé počítače. Nyní již tyto přístroje představují velkého a důležitého hráče na poli počítačů a Mandriva Linux 2009.1 drží krok.

Proto obsahuje, stejně jako v předešlých vydáních, plnou hardwarovou podporu pro všechny dostupné modely netbooku Eee firmy Asus – velký podíl na pracích patří komunitě uživatelů Mandriva Linuxu na [Mandriva Eee user community](#). Byly přeskupeny a poupraveny prvky rozhraní Ovládacího Centra Mandriva Linuxu tak, aby se vešly do nižších rozlišení těchto netbooků. Ze stejného důvodu byly upraveny i některé produkty třetích stran. Jak již bylo napsáno, extra pro netbooky bylo přidáno uživatelské prostředí – LXDE. Stejně jako pro Asus Eee je Mandriva Linux přívětivý i pro další netbooky, jako je MSI Wind, Acer Aspire One a mnohé další.

Nové schopnosti instalátoru

Do automatické detekce hardwaru (HDT – Hardware Detection Tool) přibyl nový modul. Při bootu z CD/DVD tak bude k dispozici nová položka, díky které budete s to procházet hardware přímo na nejnižší možné úrovni.

Nyní tedy půjde prohledávat přímo nejen tato zařízení: PCI, DMI, CPU, disk.

Vylepšení nástrojů MCC

Centrum zabezpečení msec

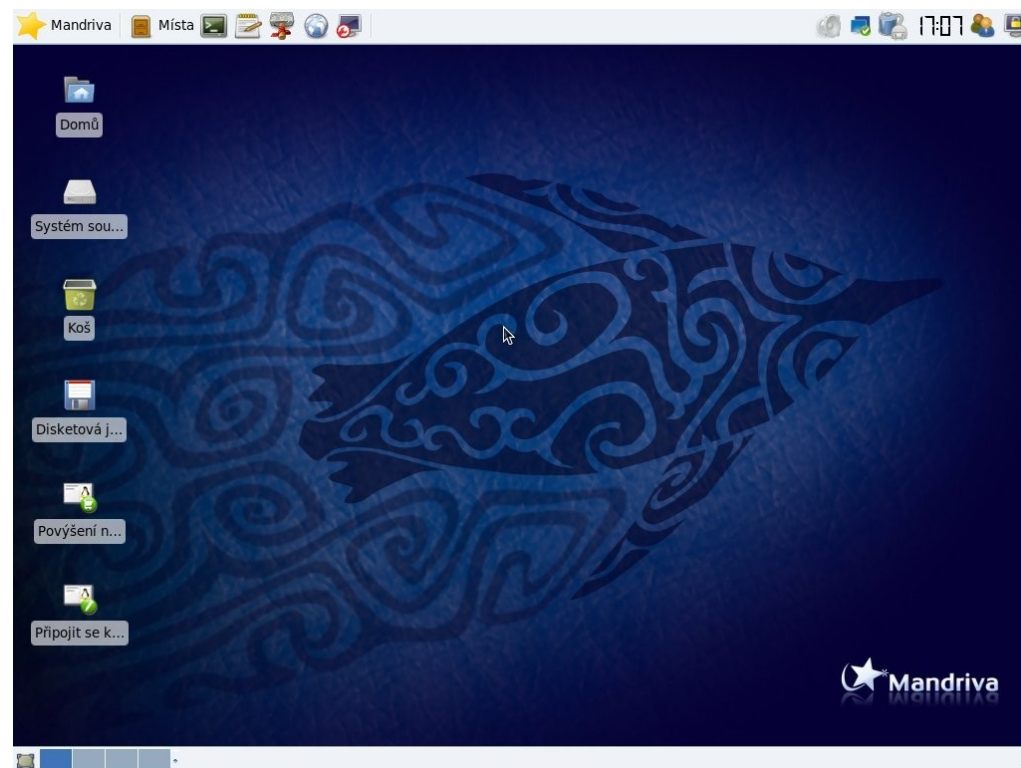
Nástroj pro správu zabezpečení Mandriva Security Framework msec se dočkal značných vylepšení a změn. V první řadě je to značně přepracované grafické rozhraní. Dále je to možnost rozšíření možností pomocí sady zásuvných modulů a nakonec podpora pro AppArmor. Nově se také uživatelům zobrazují informační okna v rozích obrazovky, takže uživatel má jasnou představu, co msec právě dělá.

Centrum sítí

Centrum pro správu sítí podstoupilo několik zajímavých změn. Mimo lepší podpory sítí 3G je to snížení náročnosti na systémové zdroje či možnost globálně nastavit například IPv6 podporu. Další výrazných změn se dočkal integrovaný firewall – především jde o přehlednější rozdělení povolených služeb.

Mandriva Linux 2009.1 je navíc první distribucí, jenž přímo v Ovládacím centru podporuje [Linux Central Regulatory Domain Agent](#).

Systemové novinky



Mandriva Linux 2009.1, prostředí Xfce

Kernel 2.6.29

Tento nový kernel (jádro) přinese nejvýraznější změny v portfoliu podporovaného hardwaru; zvláště pak mnoho webkamer a zvukových karet s čipsetem Intel HDA.

Ext4

Nová generace filesystému ext4 poskytuje mnohé výhody oproti starší verzi, ačkoli nebude výchozím výběrem, bude možné ten-

to filesystém nainstalovat rovnou při instalaci systému a nasadit jej dokonce i na bootovací oddíl. Nyní již bude GRUB s to startovat i ze zašifrovaného disku.

X.org server 1.6

Tato nová verze přináší oproti dřívějším verzím několik zásadních změn. Její podstatnou novinkou je takzvané 'input hotplugging', kdy X.org server dokáže za běhu najít a nakonfigurovat vstupní zařízení, která využívají driver evdev. Opět se zlepšila podpora multimediálních klávesnic.

Velmi další podstatnou změnou je výchozí deaktivace klávesové zkratky pro restart X serveru - [Ctrl-Alt-BackSpace]. Je možné ji opět aktivovat přidáním řádku `Option "DontZap" false` do části ServerFlags v souboru `/etc/X11/xorg.conf`.

Dále byly všechny drivery přepsány tak, aby podporovaly rozhraní libpciaccess. Drivery budou fungovat i nadále, leč je možné používat i externí drivery. Bohužel stejně jako v Alpha vydání nebudou fungovat grafické karty osazené čipsetem SiS 670/671. Zde se musí použít VESA ovladač.

Vypadá to, že je před námi další skvělé vydání moderního operačního systému. Ať vás baví. Bon appétit!

Obrázky k článku

Všechny obrázky a fotografie naleznete v [samostatné fotogalerii](#).

Recenze: Ubuntu 9.04 Jaunty Jackalope



Jiří Eischmann

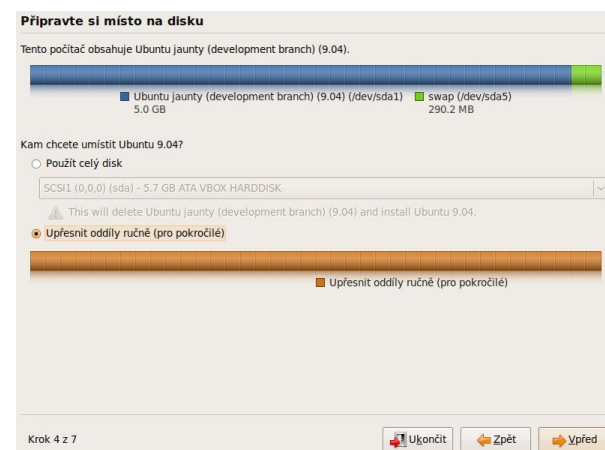
<http://www.linuxexpres.cz/distro/recenze-ubuntu-9-04-jaunty-jackalope>

Půlrok utekl jako voda a máme tu další vydání pravděpodobně nejpopulárnější distribuce současnosti - Ubuntu. Podle mých zkušeností byla jarní vydání vždy lepší než podzimní. A to nejen ta s delší podporou. Po podzimních peripetiích s kozorožcem jsem se těšil na zjedalena (ano, takový je opravdu český překlad jackalope, pohádkového zajíce s parohy) jako na povedené vydání.

Toto je pouhý výtah z celé recenze. Kompletní článek si přečtete na adrese

<http://www.linuxexpres.cz/distro/recenze-ubuntu-9-04-jaunty-jackalope>

Abych ty peripetie uvedl na pravou míru; nepovažuji Ubuntu 8.10 za špatné vydání. Dobrý dojem zkazily jen velké problémy s X serverem. Všechny problémy však zmizely s aktualizacemi (byly potřeba i ty z backportů) a zhruba po měsíci od ostrého vydání se z 8.10 stal velmi stabilní systém, který prostě fungoval.



Rozdělení disku při instalaci

Na zoubek novému vydání jsem se podíval stejným způsobem jako tomu podzimnímu. Vývoj jarní verze jsem sledoval prakticky od začátku. Nejdříve ve virtuálním stroji a když vyšla beta verze, rozhodl jsem upgradovat i na svém notebooku, protože recenze bez praktických zkušeností není dobrou recenzí. Všechny skutečnosti zde uvedené reflektují stav den před vydáním ostré verze, kdy je již distribuce prakticky totožná s tím, co je označeno za finální.

První, co jsem vyzkoušel, byl upgrade. Ten nemá k dokonalosti vyřešený snad žádný systém. Musím ale říct, že Ubuntu k tomu tentokrát nemělo daleko. I když je upgrade na vývojovou verzi docela riskantní krok, protože většinou ještě nejsou všechny věci spojené s upgradem doladěné, přechod proběhl naprosto bez problémů a ani nový systém nebyl upgradem očividně nijak poznamenán.

Instalace a upgrade

Přesto jsem si asi po čtrnácti dnech řekl, že udělám čistou instalaci. Systém jsem měl plný balíčků z různých neoficiálních repozitářů, přidaných konfigurá-

ků, až jsem se v tom začal pomalu ztrácet. Proto jsem si řekl, že zase začnu s čistým stolem.

Instalátor Ubiquity doznal jen kosmetických změn. Ono toho moc měnit ani nelze. Instalátor byl zjednodušen na maximální možnou míru. Změny se de facto provádějí jen v jediném kritickém kroku - rozdělení disku, které můžete vidět na obrázku. Myslím, že už je dostatečně zdůrazněno, že použití celého disku smaže veškerá data na něm umístěná. Co mi však nepříjde zrovna šťastně vyřešeno, je stejné barevné označení při zabrání celého disku a při volbě ručního nastavení. Evokuje to pocit, že při ručním nastavení uživatel přijde o data na disku.

Kromě rozdělení disku se menšího faceliftu dočkal i výběr časového pásma. Jak můžete vidět na obrázku, zobrazení daného pásma a místního času je pěknější a přehlednější.

Start systému

Jednou z marketingově nejprotežovanějších vlastností nového Ubuntu je rychlý start. Linuxové distribuce nacházejí uplatnění na přenosných zařízeních, jako jsou netbooky, kde je rychlý start důležitý. Proto se dnes vesměs všechny distribuce

snaží o rychlý boot. A Ubuntu se to tentokrát povedlo, minimálně na mém počítači. Naběhnutí systému od zavaděče po přihlašovací obrazovku trvalo 15 sekund, což je výrazně méně než v 8.10. Následný start prostředí GNOME trvá 12 sekund. Celý systém tak nabootuje do provozuschopného stavu za méně než půl minuty, což je myslím slušný výsledek. Podmínkou je ale čistá instalace. Po upgradu se start sice také zrychlil, ale ne tak výrazně. K rychlejšímu startu vám pomůže také volba Ext4 jako souborového systému.

Změny se dočkala i grafická podoba bootu. Usplash získal novou podobu (viz obrázek), ale nejedná se o nic převratného, prostě jen drobné osvěžení. Zásadních změny ve startu systému by měly přijít v podzimní verzi Ubuntu, která nasadí Plymouth. To je nový bootovací proces z dílny Red Hatu, který přináší zajímavé vlastnosti. Měl by ještě více zrychlit start a odstranit problikávání do textového rozhraní. To nedělá na Ubuntu dobrý dojem. Během startu nebo vypínání systému se totiž stále stává, že obrazovka problikne z grafického usplashu na klasický textový výpis.

Vzhled

Nový vzhled grafického prostředí je evergreenem posledních několika vydání Ubuntu. Vzhled Human je jistě kvalitní a propracovaný, ale je tu s námi již tři roky a za tu dobu se vývoj posunul přece jen o kus dál. Nové téma bylo slibováno už před rokem, ale nakonec bylo odloženo na podzim. Ve vývojových verzích se opravdu objevilo, ale bylo natolik špatné, že jej museli vývojáři stáhnout.

Prostředí Ubuntu - GNOME

Prostředí Ubuntu je postavené na [GNOME](#), které vychází vždy zhruba měsíc před Ubuntu a stará se také o většinu jeho novinek. Pokud vás zajímá detailněji, co nové GNOME nabízí, můžete si přečíst článek [GNOME 2.26 – pomalé loučení s druhou generací](#). Zde bych chtěl zmínit jen ty nejpodstatnější změny, se kterými se uživatel Ubuntu setká.

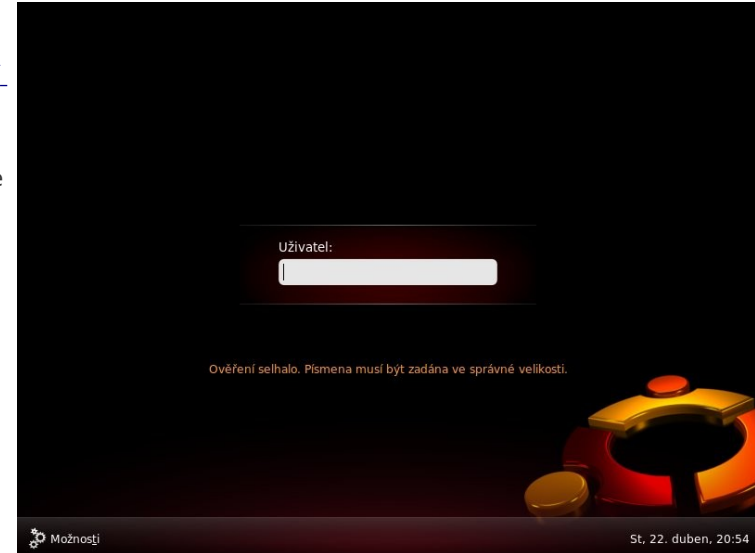
Software v Ubuntu

Ubuntu ve svých repozitářích nabízí skoro 27 tisíc balíčků a drží tak tempo téměř tisíce nových balíčků v každém vydání. Nutno ale říci, že za to můžeme vděčit především správcům balíčků Debianu, od kterému Ubuntu stále většinu balíčků přebírá.

Další novou funkcí, kterou má na svědomí komunita kolem Debianu a Ubuntu ji převzalo, jsou snímky jednotlivých aplikací. Pokud spravujete software v Synapticu, u každého popisku balíčku máte k dispozici tlačítko **Získat snímek obrazovky**. Když na něj kliknete, zobrazí se malý náhled a po kliknutí na náhled snímek obrazovky v plné velikosti. Zajímavá pomůcka, když si chcete o daném programu „udělat obrázek“. Přece jen se říká, že jeden obrázek vydá za tisíc slov.

Lokalizace

Ubuntu je velmi dobře lokalizovanou distribucí. GNOME, na kterém je Ubuntu postaveno, je přeloženo z 96 %. Česky hovoří také všechny konfigu-



Přihlašovací obrazovka GDM

rační nástroje a další důležité aplikace – OpenOffice.org, Firefox, GIMP atd. Čeština se začíná prosazovat také do repozitářů a pokud instalujete software v **Přidat/odstranit** nebo Synapticu, tak si jistě všimnete, že celá řada balíčků už má české popisky. Lokalizace tedy není slabinou Ubuntu, jak některé recenze uvádějí, ale naopak silnou stránkou.

Kompletní článek si přečtěte na adrese <http://www.linuxexpres.cz/distro/recenze-ubuntu-9-04-jaunty-jackalope>

KDE4: Správce souborů, efekty a základní nastavení



Vlastimil Ott

<http://www.linuxexpres.cz/software/kde4-spravce-souboru-dolphin>

<http://www.linuxexpres.cz/software/kde4-3d-desktop-a-jeho-efekty>

<http://www.linuxexpres.cz/software/nastaveni-prostredi-kde4-chovani-oken-vzhled>

V prostředí KDE4 se nyní jako souborový správce používá nový program jménem Dolphin. Přináší nový koncept správce souborů a podporuje také nové technologie KDE4. Zaujímá tak místo dříve používaného Konqueroru, i když ten nezmizel, jen změnil zaměření.

Konqueror je stále dostupný a i když má stejné funkce jako dříve, najdete ho v hlavní nabídce v sekci **Internet**. Figuruje tedy primárně jako webový prohlížeč. Přepsáno bylo okno pro nastavení a program byl pro KDE4 připraven jako jeden z prvních.

Dolphin představuje novou generaci správce souborů, existuje zejména z toho důvodu, že dokáže využít nových technologií KDE4, jejichž zabudování do staršího Konqueroru by bylo zřejmě technicky nemožné. Mám tím na mysli např. značkování a hodnocení souborů, což umožní lepší orientaci a vyhledávání v množství dat, které běžný uživatel nahromadí. Dolphin tedy také vypadá jinak, než vypadal Konqueror.

Na druhou stranu Dolphin nepodporuje všechny pseudoprotokoly KIO, na které si uživatel zvykl z minulých verzí. Jde např. o `media:/` nebo `sysinfo:/`. Drtivou většinu ovšem podporuje – namátkou `trash:/`, `remote:/`, `fish:/` a další. Pokud zadáte protokol jako např. `http://` nebo `info:/`, spustí se webový prohlížeč.

O **KIO slaves** napsal článek **Michal Vyskočil**: [KIO slaves – vylepšený souborový systém](#).

Panely

Především je Dolphin variabilnější – pokud měl Konqueror boční panel a okno šlo rozdělovat horizontálně a vertikálně, pak jde Dolphin ještě dál a nabízí několik panelů. Ty lze různě skládat v okně Dolphinu, ale můžete je nechat také „plavat“ na ploše, pokud poklepete na lištu s názvem. Panel vyskočí z okna a zobrazí se na ploše jako samostatné okno. Stejným způsobem, tedy poklepáním na jeho lištu, panel zase vrátíte zpět do okna. Naprosto jednoduché a velmi použitelné.

Pokud vás trápí, že se panel vrací jen na „své“ místo, pak jej uchopte myší (stiskněte levé tlačítko a držte jej) za lištu a přiblížte se k některému rohu okna. Vytvoří se volné místo, kam můžete panel upustit. Tím si můžete všechny panely poskládat

podle svých požadavků – je to vhodné třeba pro leváky, kteří chtějí mít panel Složky vpravo.

Nyní už k panelům, zobrazíte je v nabídce **Pohled | Panely**. Každý z nich lze také zobrazit nebo skrýt klávesovou zkratkou, uvádíme ji v závorce.

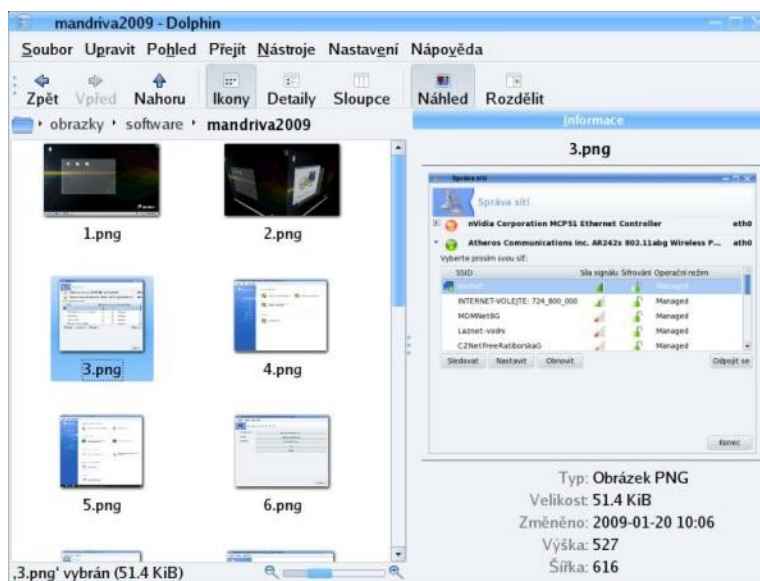
Panel Informace (F11)

Panel zobrazuje informace k souboru nebo adresáři, na který najedete kurzorem myši. U mnoha typů (textové dokumenty, obrázky) zobrazuje jejich náhled, u multimedií informace o obsahu (formát, kodek), u všech pak datum, velikost apod.

Funkce reaguje velmi rychle současně s pohybem myši, nicméně v případě, že by váš počítač nestíhal, lze funkci nastavit jinak. Otevřete okno **Nastavení | Nastavit 'Dolphin'** a v sekci **Režimy pohledu** je karta **Obecné**. Tam lze určit, jakou maximální velikost může mít soubor, aby se z něj vytvářel náhled, nastavením na 1 MB tuto funkci zakážete u všech větších souborů. Použít lze také miniatury uložené v mnoha typech souborů, což vede ke

zrychlení (položka **Použít miniatury** zabudované v souborech).

Panel obsahuje položky pro hodnocení souboru (hvězdičky), **Přidat komentář...** (pokud již existuje, pak **Změnit komentář...**) a **Změnit značky...** To jsou nové funkce, které vám mohou usnadnit vyhledávání souborů. Jednak lze každý soubor opatřit komentářem a jednak mu lze přidat značky, které označují jeho obsah. Tuto funkci využívají globálně všechny programy v KDE4, proto vznikají nové



Informace o souboru a jeho obsahu

možnosti vyhledávání a provázání informací. Říká se tomu *sémantický desktop* a oceníte ho v případě vyhledávání fotek a hudby v počítači. Pokud se vám zdá, že to znáte z webu, pak se vám to nezdá, je to úplně totéž.

Náš web značky neboli tagy používá už dlouho. Přečtěte si o nich v nápovědě:

[Tagování](#). Díky nim se u každého článku zobrazují příbuzné články.

Panel Složky (F7)

Zobrazuje stromovou strukturu adresářů, obsah adresářů se pak vypisuje v hlavním okně Dolphinu. To je hlavní a jediná funkce – ale o to důležitější, protože v jednoduchosti je síla a mít přehled o struktuře adresářů na disku se vyplatí.

Terminál (F4)

Nebude asi pro všechny, ale spousta uživatelů přímý přístup do srdce svého systému ocení. Mohou si v něm totiž spustit třeba správce souborů Midnight Commander... To je samozřejmě spíše vtip, ale možné to je.

Panel Místa (F9)

Obsahuje odkaz na domovský adresář a kořenový adresář systémů, dále pak koš, síťové složky, připojené disky a záložky. Tohle je místo, kde lze odpojit USB disk, pokud přehlédnete widget Upozornění na zařízení z minulých dílů ([KDE4: Představujeme plasmoidy](#)). Záložky se vytvářejí jednoduše – panel Místa se nachází také v každém dialogovém okně Otevřít či Uložit; přetáhněte tam adresář, stane se z něj záložka viditelná na všech místech, kde se panel zobrazuje.

Další prvky

Hlavní nástrojová lišta je nezbytná pro navigaci, bohužel ale neobsahuje tlačítko Domů nebo Nový panel. Tato tlačítka na liště chybí, ale lze je snadno

nastavit. Klepněte na liště pravým tlačítkem myši a vyberte **Nastavit nástrojové lišty**. V okně pak můžete z levého seznamu všech dostupných prvků určit ty, které budou na liště (pravý seznam). Přidejte si tlačítka, která vám zrychlí práci.

Nástrojovou lištu lze stejně jako panely přesouvat na různá místa.

Navigační lišta pracuje ve dvou režimech – buď zobrazuje jednoduchou cestu a adresáře lze rychle měnit klepnutím, nebo zobrazuje klasický adresní řádek. Lze přepnout pomocí [Ctrl+I] („el“, ne jedna). Šipka mezi adresáři nabízí seznam adresářů na stejné úrovni, což poskytuje další způsob rychlého přesunu.

Pohledy

Hlavní okno zobrazuje soubory a adresáře pomocí tří různých pohledů, které si může uživatel upravit podle svých potřeb, minimálně přiblížením či oddálením (menu **Pohled**), dále pak zapnutím zobrazovaných informací, náhledů nebo určením způsobu třídění položek.

Ikony jsou obecné symboly pro soubor nebo adresář. Pokud je zapnut režim **Náhled**, reflektuje ikona skutečný obsah souboru (nelze použít vždy). Po najetí kurzorem myši se zobrazí malé plus, kterým je možné soubor označit. Označení zůstává, zruší se klepnutím na mínus na stejném místě, takže lze tímto způsobem (jen myší) označit více souborů. Kontextová nabídka nabízí další akce, většina je stejná, jak ji znáte z Konqueroru (Vyjmout, Kopírovat, Otevřít pomocí, Činnosti, Vlastnosti apod.).

Detaily je seznam obsahující podrobnější informace o položkách, např. velikost, datum nebo oprávnění. Další položky zobrazíte, pokud klepnete pravým tla-

čítkem myši na horní lištu seznamu a vyberete další sloupec seznamu.

Pohled **Sloupce** je originální a nový způsob náročný na prostor. S každým nově otevřeným adresářem se vytvoří nový sloupec a původní „odpluje“ doleva. Plynule tak procházíte adresáři, které se odsunují doleva – vidíte ten minulý a zároveň také také obsah současného. Rozhodně si tento způsob procházení disku vyzkoušejte. Vlastnosti pohledů lze přesně určit v nastavení programu. Velmi praktický je také posuvník v pravém dolním rohu okna, který určuje velikost náhledu na položky.

Plochu každého okna lze ještě rozdělit na dvě vertikální části pomocí tlačítka **Rozdělit**. Pak se z Dolphinu stává dvoupanelový správce souborů. Potřebovat budete ale opravdu velký monitor.

Shrnutí

Protože se nám to komplikuje, dovolte malé zopakování:

- panely jsou čtyři: Místa, Složky, Informace, Terminál;
- lišty jsou dvě: navigační a nástrojová (tu lze přesunout);
- obsah adresáře se zobrazuje prostřednictvím některého pohledu (Ikony, Detaily, Sloupce);
- každý pohled lze rozdělit na dva panely;
- na každý pohled lze aplikovat funkci Náhled, která zobrazí náhled obsahu.

Navíc můžete používat princip, který znáte třeba z webového prohlížeče Mozilla Firefox, a tím jsou panely zahrnující celý obsah okna (někdy také karty, ouška nebo nepřesně záložky, anglicky „taby“).

Pomocí klávesové zkratky [Ctrl+Shift+n] si vytvoříte nový panel, který podle výše uvedených možností vypisuje obsah alespoň jednoho adresáře. Těchto panelů/karet můžete používat víc a v rámci jednoho okna Dolphinu mít otevřeno několik různých adresářů a přepínat se mezi nimi klepnutím. Na obrázku je vidíte pod názvy *ulteo*, *plastique* a *mandriva2009*. Úžasné, co myslíte?

Základní klávesové zkratky Dolphinu

Zkratka	Funkce
F1	Nápověda
F2	Přejmenovat soubor nebo adresář
F3	Rozdělit pohled
F4	Přepne zobrazení panelu Terminál
F6	Upravit umístění v navigační liště
F7	Přepne zobrazení panelu Složky
F9	Přepne zobrazení panelu Místa
F10	Vytvořit adresář
F11	Přepne zobrazení panelu Informace
Ctrl+1	Pohled Ikony
Ctrl+2	Pohledy Detaily
Ctrl+3	Pohled Sloupce
Ctrl+Shift+n	Nový panel (karta)
Delete	Přesunout soubor nebo adresář do koše
Ctrl+f	Najít soubor
Alt+Home	Přesun do domovského adresáře
Alt+vpravo	Posun vpřed
Alt+vlevo	Posun zpět

Kdybyste přemýšleli, jak se ve správci souborů Dolphin kopírují nebo přesunují soubory, pak nehledejte klávesové zkratky, ale použijte myš a soubory prostě přetáhněte na cílové místo – otevřete si

k tomu panely. Po uvolnění tlačítka myši budete moci vybrat, zda se má vytvořit kopie, nebo se mají položky přesunout. A jinak to jde pomocí [Ctrl-x]/[Ctrl-c] a [Ctrl-v] nebo přes kontextovou nabídku.

KDE4: 3D desktop a jeho efekty

Nebudeme chodit kolem horké kaše a rovnou si řekneme, že jde o technologii využívající hardwarovou akceleraci grafické karty, která vznikla proto, aby lákala nové uživatele do osidel Linuxu. To je samozřejmě pokus o vtip, ale je pravda, že právě efekty akcelerovaného desktopu, jak zní přesný název, upoutaly pozornost mnoha uživatelů od konkurence.

[Historii a vývoj technologií do konce roku 2007 shrnuje článek Michala Vyskočila Akcelerovaný desktop - historie a současnost](#).

Do mozaiky chybí vývoj [KDE4](#), jehož správce oken obsahuje vlastní kompozitor a efekty jsou tak nedílnou součástí správce oken. Ale o tom dnešní článek.

Díky 3D desktopu a „kostce“ získaly virtuální pracovní plochy v Linuxu doslova „nový rozměr“ a nemění na tom nic ani skutečnost, že v případě více či méně ploch než čtyři už se nejedná o kostku. Virtuální pracovní plochy jsou při používání 3D desktopu jakoby nalepeny na strany tělesa, které by se dalo označit za [mnohostěn](#). Operace s nimi pak nejsou nic jiného než ono zmíněné „otáčení kostkou“. [Na následujícím videu z prostředí KDE4](#) vidíte postupné přidávání virtuálních ploch a změny tvaru „kostky“ – tedy mnohostěnu. Zachyceno na Asus Eee PC, KDE 4.2.2.

Tohle i další videa můžete shlédnout na [YouTube.com](https://www.youtube.com), kde máme vlastní [kanál LinuxOffice](#).

Nelze tvrdit, že využití různých hezkých efektů při práci v grafickém prostředí je něco nového a převratného, to určitě ne. Existují třeba také v mnoho let vyvíjeném pracovním prostředí [Enlightenment](#), jež disponuje efekty, o kterých už v době jeho vzniku většina z běžných uživatelů ani netušila, že existují a už vůbec ne, že by je měli chtít. Tyto efekty přitom nejsou samoučelné, ale mají pozitivní dopad na práci s počítačem – vše je přehlednější, komfortnější a rychlejší.

Zcela nové je nyní to, že grafické efekty dělá přímo grafická karta, čímž odpadá zátěž pro procesor. Dá se říci, že efekty jsou akcelerované. Podmínkou pro využití této technologie je grafická karta podporující akceleraci v Linuxu. Z výše uvedených faktů také vyplývá, že nástup 3D desktopu byl podmíněn právě dostupností akcelerovaných grafických karet v Linuxu.

Dostupnost v prostředích

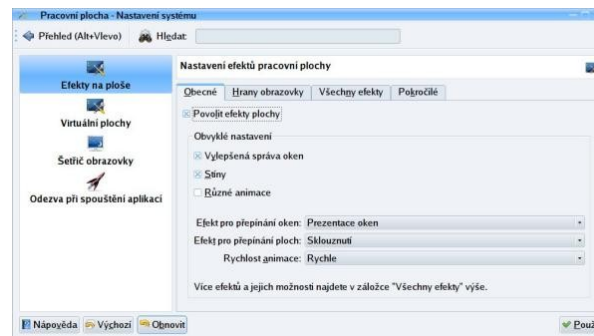
Pokusím se neudělat faktickou chybu, situaci je totiž poměrně složitá, ale vede naštěstí ke zjednodušení. Hlavní revoluci udělal projekt Compiz, který se štěpil a odděloval s jinými projekty, což přeskočíme, protože informací na toto téma je dostatek a jedná se o minulost. V současnosti je Compiz potřebný pro 3D desktop v prostředí GNOME a KDE3, lze ho využít i v KDE4 (je to zbytečné a nedoporučuje se to). KDE4 má vlastní technologii přímo ve správci oken KWin, která se aktivuje v nastavení prostředí. Pro prostředí Xfce má taktéž [vlastní kompozitor](#), nemá ovšem tolik funkcí jako Compiz nebo kompozitní správce KDE4.

Dále je nutné upozornit na to, že zejména klávesové zkratky se mohou v případě aktivního 3D desktopu lišit od stavu, kdy desktop aktivní není. Týká se to jen pracovního prostředí, tedy práce s okny apod., v aplikacích fungují klávesové zkratky normálně. Také se může stát, že více efektů má předdefinovanou stejnou klávesovou zkratku a může mezi nimi tedy dojít ke kolizi, pokud je aktivujete současně.

Efekty v KDE4 podrobněji

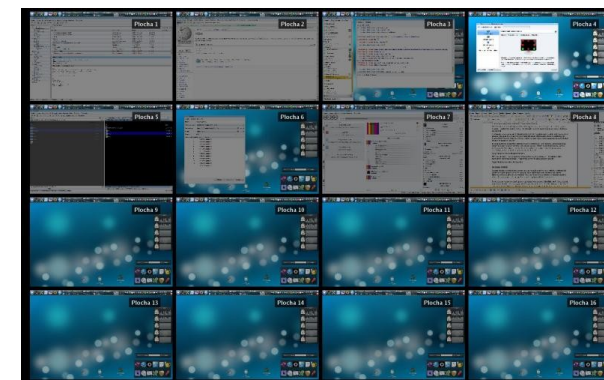
Technologie pro kompozici (skládání) grafického výstupu je jednou z několika nových technologií, které přináší KDE4. Je jeho nedílnou součástí. Předpokladem pro její fungování jsou adekvátní ovladače grafické karty, které jsou správně nastavené. Pak stačí kompozitor jen aktivovat v sekci **Pracovní plocha | Efekty na ploše | Povolit efekty plochy**.

V dnešní době umožňuje akceleraci každá grafická karta, ne vždy je to tak snadné s jejími ovladači – například standardy [VESA](#), což zahrnuje víceméně nouzové grafické režimy, akceleraci nepodporují.



Povolit efekty plochy v KDE4

V základním nastavení na kartě **Obecné** můžete povolit vylepšenou správu oken, stíny oken a různé animace. Dále jsou zde rychlé volby pro nastavení efektů při přepínání oken a virtuálních ploch. Pokud některý efekt ze seznamu vyberete, aktivuje se také v podrobném nastavení na kartě všechny efekty – věnujeme se jim níže. Virtuální plochy se přidávají či ubírají v sekci **Pracovní plocha | Virtuální plochy**. Každou si můžete pojmenovat, ale název se vám pak zřejmě nevejde do plasmoidu na panelu a budete si jej muset umístit na plochu (jak jsem psal v článku [KDE4: Představujeme plasmoidy](#)).



Mřížka tvořená plochami

Další karta, **Hrany obrazovky**, aktivuje některý z efektů tehdy, když najedete kurzorem myši na některý roh nebo do poloviny okraje. Zobrazit tak lze např. mřížku ze všech ploch, náhled všech oken nebo „kostku“. Efekt nastavíte klepnutím na červený čtvereček, pokud je v daném místě efekt už nastaven, čtvereček je zelený. *Efekty musí být povoleny v seznamu efektů na kartě **Všechny efekty**, jinak se nic nestane!*

Aktivní okraje – tedy přepnutí na jinou plochu jen „dotykem myši“ – lze nastavit jinde, konkrétně

v sekci **Chování oken** | **Pokročilé** | **Aktivní hranice pracovní plochy**.

Na kartě **Pokročilé** jsou pak vyloženy technické informace vztahující se k samotné technologii a ovladačům. Zabývat se jimi má smysl snad pouze v případě, že by hardware neplnil správně svou úlohu. Zřejmě by tato nastavení také mohla činnost kompozitoru optimalizovat (nebo zcela zablokovat). Nevěřoval jsem se jim, protože na testovacích počítačích vše fungovalo ihned. Pokud kompozice nefunguje, opravovat bude třeba jinde (např. nastavení X serveru).

Funkční kompozitor se deaktivuje klávesovou kombinací [Shift-Alt-F12] a stejně se také opět aktivuje.

Seznam efektů

Věnujme se nyní třetí kartě pojmenované **Všechny efekty**. Je pro správné nastavení efektů klíčová, jak je patrné z názvu. Seznam obsahuje několik desítek efektů, které jsou rozděleny do sekcí **Nástroje**, **Pastva pro oči**, **Správa oken**, **Vzhled**, **Zaměření** a **Zpřístupnění**. Efekty tedy nejsou samoučelné, mnohé mají zcela praktickou funkci.

Některé je možné nastavit klepnutím na ikonu klíče (nejprve efekt zaškrtněte!), v zobrazeném okně najdete především klávesovou zkratku, jíž se funkce aktivuje – ne vždy totiž efekt funguje sám od sebe, někdy je nutné jej vyvolat. Ne všechny tyto kombinace jsou pak uvedeny v nastavení prostředí, sekce **Klávesnice** a **myš**. Některé se totiž vylučují, protože používají stejnou klávesovou kombinaci (jsou navázány na stejnou událost). Panuje tak trochu nejasnost mezi tím, který je aktivní a který má být uváděn v seznamu globálních zkratk. Týká se to

např. efektů **Plochy na kostce**, **Plochy na kouli**, **Plochy na válci** nebo **Přehlídka oken**, **Kartotéka** a **Filmový pás**. Jak už ale bylo zmíněno, lze je použít také při najetí kurzorem na určité místo obrazovky, takže možnost použití se rozšiřuje.

Následuje výběr několika efektů, nejlepší je všechny vyzkoušet.

Sníh

Legráčka pro procesory, které se nudí. Na desktop vám začne sněžit. Je to otravné a nepraktické, ale lidem se to líbí.:-)

Filmový pás, Kartotéka, Přehlídka oken

Procházení okny na ploše pomocí [Alt-tab]. Okna jsou průhledná, lze nastavit určité zajímavé drobnosti, obvykle také rychlost efektu.

Prezentace oken

Zobrazí na obrazovce všechna okna z aktuální plochy, nebo ze všech ploch. Vhodné pro získání orientace.

Chvějící se okna

Okna se při přesouvání klepou jako sulc (také známý jako rosol) – je to trochu horší efekt, než známe z „gumového“ Compizu, ale diváka zaujme. Třepe se spousta věcí, proč ne okna...

Exploze, Magická lampa, Rozpad

Několik z mnoha efektů, kterými může okno zmizet, když je uzavřeno či minimalizováno. Exploze mi bohužel stále nefunguje, zbylé dva ano.

Rozostření, Stín, Zvětšení

Na rozdíl od předchozích praktické efekty při zobrazování oken. Efekt **Rozostření** rozostří pozadí, **Stín**

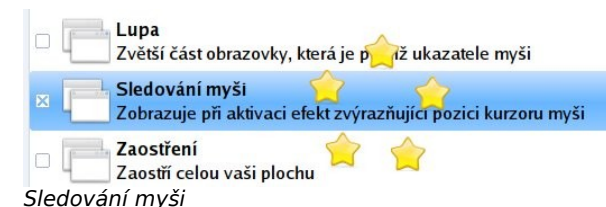
je jasný a efekt **zvětšení** okno při zobrazení přibližuje – zvětšuje.

Předek dialogu, Ztmavit...

Považuji za perfektní pomocníky – pomáhají totiž na ploše vytvářet vizuální strukturu. Vidíte hned, které okno očekává vstup nebo vaši reakci, vidíte, co je „vzadu“ a co vpředu.

Sledování myši, Lupa, Invertovat

Další nástroje sloužící přístupnosti. Používám velký kurzor a funkce **Sledování myši** se mi velmi líbí – po stisknutí kombinace [Ctrl-Meta] se kolem kurzoru roztančí hvězdičky, aby bylo vidět, kde se nalézá. **Lupa** a inverze barev jsou srozumitelné nástroje, které ocení hlavně uživatelé s poruchami zraku.



Nastavení prostředí KDE4 - chování oken, vzhled

Nástroj **Nastavit** vaše pracovní prostředí (dříve **Ovládací centrum KDE**) je místo, kde lze snadno a jednoduše nastavit vzhled a chování celého prostředí KDE4. Některé moduly znáte z původního ovládacího centra, protože byly jen přepsány. Některé jsou ale zcela nové, neboť slouží k nastavení nových technologií, které KDE4 přináší.

Nové ovládací centrum KDE

Nástroj pro nastavení prostředí ovlivňuje vzhled, chování a funkce prostředí KDE4 a aplikací, které jsou pro něj připraveny (přepsány). Aplikace vytvo-

řené pro starší verze prostředí KDE v drtivé většině nastavení pro nové prostředí KDE4 nerespektují. Týká se to sice jen několika oblastí (např. asociace souborových typů nebo vzhledu), může vás to ale nemile překvapit, pokud kombinujete KDE3, KDE4 a aplikace pro obě prostředí. „Staré“ ovládací centrum se navíc zřejmě ani nebude zobrazovat v nabídce; spustit jej můžete příkazem `kcontrol`, pokud máte tuto součást KDE3 nainstalovanou.

Možnosti nastavení prostředí KDE4 jsou opravdu obrovské. Nastavením jsou ovlivňovány také všechny aplikace patřící k prostředí KDE4. Nastavovat můžete dle libosti vzhled, barvy a písma, dále komponenty jako kontrola pravopisu v aplikacích KDE4, asociace souborů, periferie (klávesnice, myš), správa napájení, sémantický desktop, služby prostředí KDE, zvukové rozhraní... Zkrátka všechno týkající se celého prostředí a práce v něm.

Některé moduly vyžadují administrátorská oprávnění – tlačítko pro přepnutí do režimu správce ale chybí. [Hlášení chyby](#) pochází ze začátku listopadu 2007 a od té doby se tento stav stal vlastností, protože tlačítko se tam zřejmě již neobjeví. Distribuce si poradily po svém a od verze KDE 4.4 má být tato problematika vyřešena komplexně. Obecná rada tedy zní – pokud chcete nastavovat součást, která ovlivňuje systém, např. přihlašovací obrazovku, spusťte `systemsettings` pomocí `kdesu` nebo `sudo` (např. v Kubuntu). Ne vždy je to ale nutné – například čas můžete nastavit přímo jako běžný uživatel, pro provedení změn se zobrazí žádost o heslo správce.

V následujícím textu zmíním některé moduly ovládacího centra. Nebudu se věnovat všem stejnou měrou, protože frekvence používání je rozdílná. Zaměřím se tedy na ty nejpoužívanější. Taktéž jen let-

mo zmíním fakt, že samotné moduly jsou členěny podle specializace na dvě karty – **Obecné** a **Pokročilé**. Dále pak podle zaměření na několik sekcí – na kartě **Obecné** je to Vzhled a chování, Osobní, Síť a připojení, Správa počítače. Na kartě **Pokročilé** pak Pokročilé nastavení a Systém.

Položek je v centru velké množství, takže jistě oceníte nápovědu. Stiskněte [Shift-F1] a klikněte na prvek (položku, popis, tlačítko, seznam apod.). Zobrazí se vysvětlující bublinová nápověda.

Chování oken

Sekce nastavující mnoho detailů, které ovlivňují chování oken. „Tovární“ nastavení je samozřejmě dostačující, ale své specifické požadavky můžete nastavit právě tady. Domnívám se, že jen málokdo potřebuje měnit běžné chování oken. Osobně si vždy ověřím, že jsou aktivní položky

- **Zaměření | Přepínání oken | Navigace plochami probíhá dokola a Přepnutí plochy zobrazuje název plochy**, které mi poskytují více informací o plochách;
- **Činnosti titulkového pruhu | Dvojklik na titulek okna má hodnotu Maximalizovat**;
- Nabídka pro dvojklik na titulku okna
- **Činnost oken | Vnitřní okno, titulek a rám** – jsem zvyklý na přesun okna pomocí [Alt] + levé tlačítko myši.

Sám to sice nepoužívám, ale mnoho lidí tuto informaci jistě ocení – aktivní okraje obrazovky. Tedy pokud „tlačíte“ kurzor myši do jedné strany, zda se přepne plocha, nebo ne. Totéž pak v případě, kdy přesunujete okno. Nastavíte na kartě **Pokročilé**,

oddíl **Aktivní hranice plochy**. Pokud tuto funkci zakážete, kurzor se o hranu obrazovky zastaví, v opačném případě se změní virtuální plocha.

Sekce **Specifická nastavení oken** je v podstatě stejná jako v KDE3 a slouží k umístění okna přímo na plochu, tzn. ignoruje se správa oken. Okno se nezobrazuje ve správci úloh, nemá okraj, nelze na něj kliknout, má přesné dané rozměry a pozici apod., možností a jejich kombinací je opět mnoho. Platí ovšem, že se jedná o velkou specialitu pro fajnšmekry.

Oznamování

Nová služba pro informování o událostech v systému má širokou paletu možností, jak vás oslovit, i když mnohé z nich známe z KDE3. Podstatné je, že se nyní skryje do systémové oblasti pod ikonou modrého „i“ a zmizí, až je operace dokončena (např. kopírování velkého souboru).

Pokud máte rádi zvuky při aktivitách systému a aplikací, můžete je zde aktivovat, nebo naopak vypnout. Na kartě **Nastavení přehrávače** můžete upravit jeho hlasitost – to tehdy, pokud vám nevyhovuje hlasitost jednotlivých zvuků. Možnosti pro oznámení nejsou jen zvukové, ale lze použít také pasivní okno, spustit příkaz nebo zapsat informaci do souboru.

Pokud lze upozornění nastavit v jednotlivé aplikaci (např. KMail), jedná se o totéž – k aplikačnímu nastavení se přistupuje také z tohoto modulu ovládacího centra. Nejde tedy o duplikování.

Pracovní plocha

Zřejmě jedna z nejméně používaných položek – nachází se zde čtyři sekce, z toho tři jsou velmi důležité. První – **Efekty na ploše** – pokrývá nastavení

efektů prostředí a plochy, kterým jsme věnovali [minulý díl](#). Dále se v další sekci nastavuje počet virtuálních ploch a šestič obrazovky, což jsou moduly pochopitelné a zažité.

Vzhled

Sem asi zamíří hodně uživatelů, protože změna vzhledu prostředí zajímá snad každého. Sekce **Styl** ovlivňuje vzhled jednotlivých prvků uživatelského rozhraní, nové lze instalovat pouze prostřednictvím správce softwaru.

Významného přepracování se dočkala sekce **Barvy**, nyní je možné stahovat barevná schémata přímo z internetu a na výběr je jich opravdu hodně. A nejen to – přibyly karty pro vyladění celkového vzhledu, což – podle mého názoru – umožňují nové knihovny Qt, v nichž je KDE napsáno. Lze měnit kontrast barev a dokonce lze nastavit barvu každého prvku a detailu ve třech stavech – aktivní, neaktivní, vypnuto. Můžete si tak vytvořit perfektní vlastní téma, nahrát ho na server KDE Look a nabídnout tak ostatním prostřednictvím zmiňovaného okna.

Podobně funguje také stahování nových ikon, i když změna není příliš výrazná a najdete asi sady, které už znáte. Sekce **Písma** je stejná jako ve starších verzích, tedy definuje písma prostředí a jejich velikost. V modulu **Okna** je možné vybrat dekoraci oken, tedy rámu a lišty včetně tlačítek. Některé motivy umožňují velmi rozsáhlou konfiguraci, ale i v základním motivu si můžete přetažením změnit pořadí tlačítek na liště okna.

Tlačítka vrátíte do původního stavu tak, že zrušíte zaškrtnutí volby **Používat**

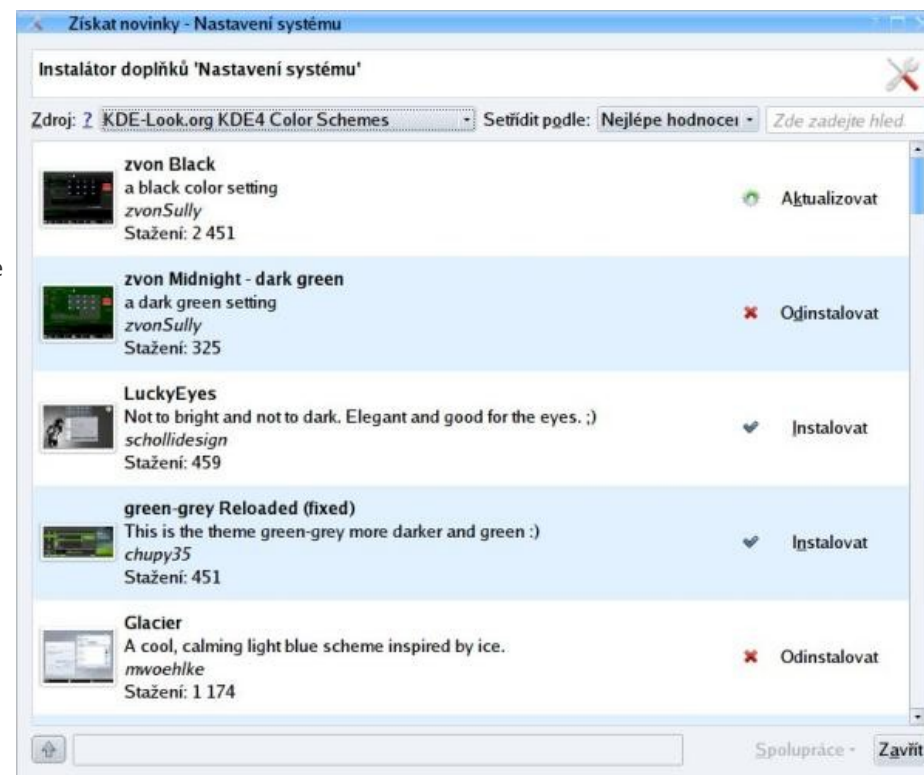
vlastní pozice tlačítek na kartě **Tlačítka.**

Úvodní obrazovka

Při startu KDE4 se zobrazuje celobrazovková animace. Tu lze změnit právě v této sekci, i když ne vždy to nutně musí být změna k lepšímu. Nové obrazovky můžete získat klasickým způsobem ze serveru KDE Look, jak už jsme zmiňovali u jiných položek.

Emotikony

Zcela nová sekce, kde lze definovat sadu emotikonů pro adekvátní aplikace – tedy převážně ty komunikační (Kopete, Kmail). Nové sady se opět získávají ze serveru KDE Look.



Stažení barevného schématu

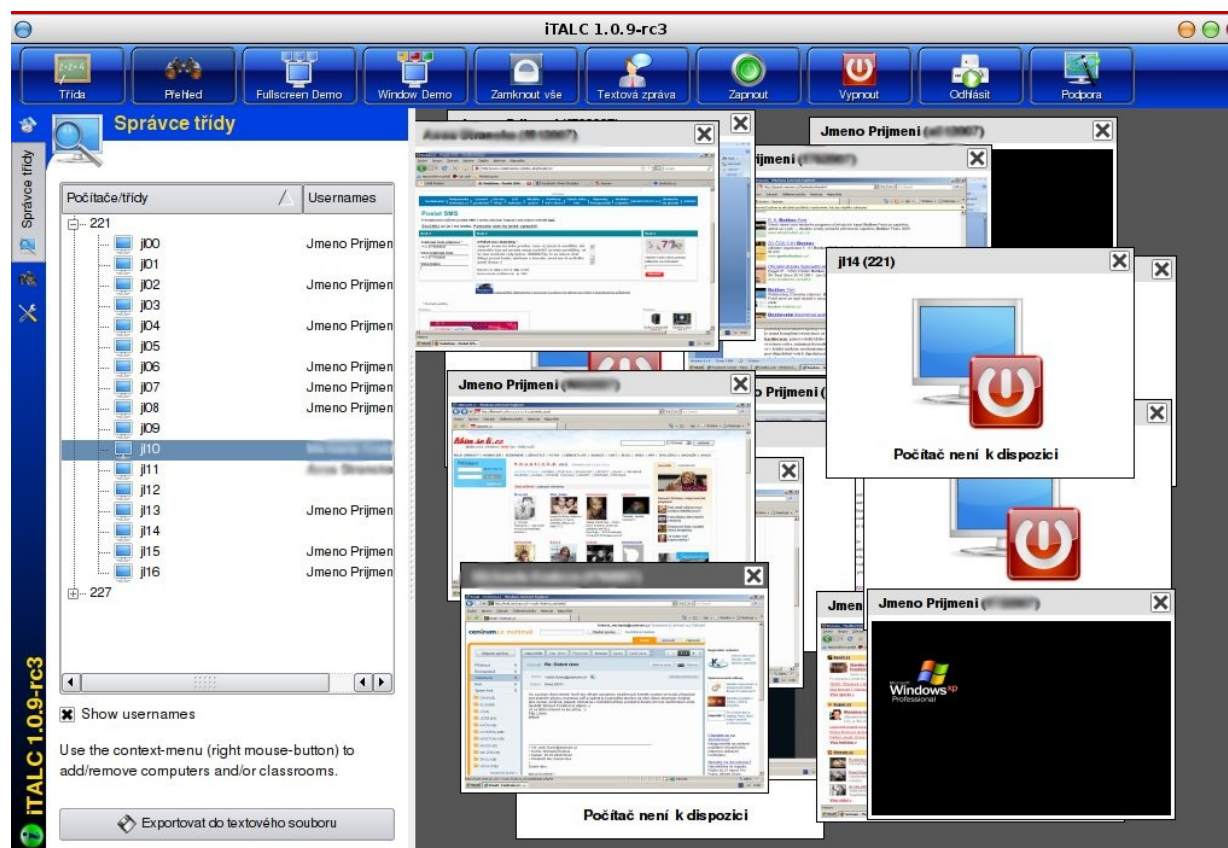
iTalc: Pomocník při výuce v počítačové učebně



Martin Šín

<http://www.linuxexpres.cz/praxe/italc-pomocnik-pri-vyuce-v-pocitacove-ucebne>

Slovy autora programu se jedná o didaktický nástroj určený pro učitele. Slovy učitele se jedná o nástroj, který vám umožní mít přehled o tom, co se ve vaší třídě děje, nástroj, který vám umožní upoutat pozornost studentů, pomoci studentovi v nesnázích či nahradit nefunkční dataprojektor.



Mějte přehled o tom, co dělají studenti

Mocné řešení zadarmo

iTalc je vydán pod licencí GNU GPL, což s sebou nese celou řadu výhod. Nejen, že za program nezaplatíte ani korunu na žádné z počítačových učeben, kde ho budete provozovat, ale také to do jisté míry zaručuje jeho další rozvoj a podporu nejen v operačním systému Windows. V praxi to pak může znamenat třeba to, že zatímco klientské aplikace máte nainstalovány na Windows, co se v síti děje, můžete sledovat např. z Linuxu.

Přemýšlíte-li o programu MasterEye či jeho novější verzi Vision, určitě iTalc vyzkoušejte. Ne, že by toho uměl více než zmiňované programy, ale opravdu to za to stojí?

Schopnosti programu

Vzdálené ovládání počítačů

Tato funkce se používá, pokud chcete studentovi pomoci při řešení nějakého úkolu. Jednoduše klikněte pravým tlačítkem myši na počítač a z nabídky vy-

berte možnost **Vzdálené ovládání** nebo nahoře na liště zvolte tlačítko Podpora. Počítač budete ovládat stejně snadno, jako kdybyste u něj seděli.

Zobrazení naživo

Stejně jako vzdálené ovládání počítače, i zobrazení počítače naživo překryje vaši obrazovku obrazovkou studentského počítače. Přitom však nepřebíráte ovládání studentského počítače, ale pouze sledujete, co se na studentském počítači děje, aniž byste studentovi nutně stáli za zády. Nahoře na obrazovce pak najdete tlačítko pro vzdálené ovládání zobrazeného počítače, zamknutí počítače, snímek obrazovky či ukončení režimu zobrazení naživo.

DEMO režim

Ukázkový režim, který nahradí dataprojektor a zobrazí vaši plochu na všech klientských počítačích (těch, které jsou aktuálně zobrazeny). Režim je možno spustit v klientském okně (studenti budou moci dál pracovat mimo toto okno), nebo v režimu přes celou obrazovku, kdy jim nezbude než se posadit a sledovat vámi prováděnou operaci (hodí se např. při ukázce postupu). Funkce se zapíná volbou kliknutím na tlačítko Fullscreen Demo nebo Window Demo nahoře na liště.

Zamknutí stanic

Zlobí vás studenti a nedávají pozor? Touto funkcí zamknete všechny aktuálně zobrazené počítače. Na obrazovce studenta se zobrazí zámek počítače a s ním není možno dál pracovat. Funkci spustíte kliknutím na tlačítko **Zamknout vše**, čímž zamknete všechny aktuálně zobrazené počítače. Jednotlivé počítače pak zamknete z kontextové nabídky po kliknutí pravým tlačítkem myši na vybraný počítač. Podobně provedete i odemknutí stanic.

Poslání textové zprávy

Pokud nechcete rušit probíhající práci studentů, a přitom upozornit jednoho z žáků, že by se měl věnovat zadanému úkolu, či mu naznačit ten správný postup, právě k tomu můžete použít krátké textové zprávy. Najdete je po kliknutí pravým tlačítkem na aktivní počítač.

Zapínání a vypínání počítačů

Počítače je možno vzdáleně zapínat (nutno v nastavení zadat MAC adresu počítače) i vypínat. Pokud jste někdy vypínali počítačovou učebnu ručně, jistě tuto možnost oceníte.

Vzdálené přihlášení/odhlášení uživatelů a vykonání skriptů

Hodí se v případě, kdy potřebujete přihlásit či odhlásit skupinu počítačů, v situaci, kdy chcete na všech počítačích snadno vykonat nějaký příkaz či spustit důležitý program, k tomu všemu využijete zmiňované funkce.

Funkce pro hromadné přihlášení uživatelů v aktuální verzi (1.0.9) nefunguje.

Snímek obrazovky

Nedělá student to, co má? Pak klikněte pravým tlačítkem myši na studentský počítač a zvolte **Sejmout obrazovku**. Snímek pak najdete po kliknutí na kartu **Snímky** vlevo v hlavním menu programu.

Zkus mě zabít

Tak by se mohla jmenovat poslední funkce iTalcu, která zůstává učitelé skryta, ale uživatele z řad studentů může značně potrápit. Ukončit pro-

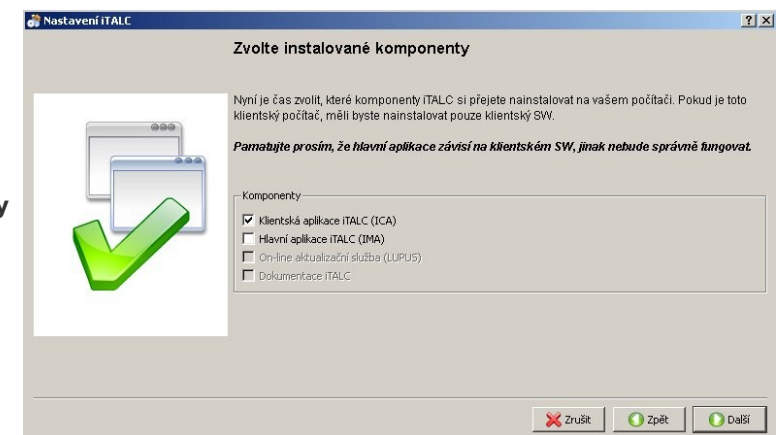
ces běžící na klientském počítači, proces, který umožňuje výše uvedené, není zrovna jednoduché. Proto můžete být bez obav a studenty to brzo přestane bavit.

Instalace programu

Po stažení programu [ze stránek projektu](#) se můžete pustit do vlastní instalace. Poznamenejme jenom, že pro verzi určenou pro operační systém Windows si stáhněte soubor *-win32.zip, zatímco pro operační systém Linux to bude soubor *.tar.bz2. Dál se budeme věnovat instalaci na Windows.

Je pouze jedna verze programu. Z ní můžete provést učitelskou i studentskou instalaci programu.

Po rozbalení programu spusťte instalaci souborem setup.exe. Instalace je počestěna, a tak by vám neměla činit větší problémy. Pojdme se přesto podívat na některé její části.



Výběr instalovaných komponent programu

Instalované komponenty

Pokud instalujete program na studentský počítač, stačí zvolit instalaci pouze klientské aplikace (ICA). V opačném případě instalace na učitelství (dozírání) počítač zvolte také instalaci Hlavní aplikace (IMA). Pro správnou funkci hlavní aplikace pak je třeba na instalovat též klientskou aplikaci (ICA).

Pokud budete provozovat dozírání počítač na Linuxu, nezapomeňte před spuštěním učitelství aplikace (italc) spustit také program ica, jinak nebude hlavní aplikace fungovat!

Klíč

Komunikace mezi učitelstvím počítačem (serverem) a studentským počítačem (klientem) funguje na základě ověření pomocí klíčů. Na učitelství počítači se tak nachází veřejný a soukromý klíč, na studentský počítač pak je nutno umístit veřejný klíč učitelství počítače. Pomocí tohoto jednoduchého ověření bude klient komunikovat (a poslouchat) svůj server v podobě aplikace určené pro učitele.

Instalaci a vytvoření klíčů provedete třeba tak, že na učitelství počítači vygenerujete sadu klíčů (veřejný a soukromý klíč) a veřejný klíč pak přenesete na studentský počítač.

Nevím proč, ale nahrání klíče na studentský počítač pomocí instalačního procesu programu a mého flash disku mi nefungovalo. Možná byla chyba na mé straně, možná ne. V každém případě stačilo veřejný klíč učitele nakopírovat místo vytvořeného klíče a vše po restartu počítače fungovalo tak, jak má.

Zatímco umístění klíčů na klientském počítači je standardně v adresáři C:\Program Files\ITALC\keys, v Linuxu se nachází v adresáři /etc/italc.

Kam po instalaci

Po instalaci programu na učitelství počítači a klientských je třeba přidat studentské počítače do učitelství aplikace. To se provede pomocí dvou kroků. Ve **Správci třídy** (najedete vlevo v hlavním panelu učitelství aplikace iTalc) vytvořte nejprve třídu, název můžete volit třeba podle čísla počítačové učebny, a do ní pak přidejte jednotlivé počítače.

Nastavení studentského počítače

Do nabídky nastavení klienta se zadává jméno/IP adresa počítače. Pokud chcete používat také funkci vzdáleného probuzení počítače, zadejte též MAC adresu síťové karty studentského počítače.

Praktický pomocník

Když se podíváte na vývojový proces programu, je vidět, že v poslední době práce na programu poněkud zůstávají na mrtvém bodě. Čistě podle mého

názoru je to způsobeno vytížeností autora a zároveň jediného vývojáře programu. Je to jistě na škodu, ale i takový je životní cyklus některých programů. Program by si zasloužil šikovného programátora, který by si s ním věděl rady a dokázal odladit několik stávajících chyb a zároveň přidat funkce nové. Samotný autor např. plánuje (plánoval) přidání funkce „surf-lock“, která by umožnila vypnutí přístupu na Internet pro studenty. Dál to bohužel nedošlo.

Pomineme-li tuto skutečnost, je iTalc programem, který má stále co nabídnout a vcelku dobře plní funkce, ke kterým byl předurčen. Program můžu bez obav doporučit menším, větším i velkým školám, které chtějí vyzkoušet interaktivní způsob výuky, v níž učitel snadno získá přehled o svých studentech a přiblíží se jim doslova na dosah ruky, aniž by musel vstát ze židle.

OpenOffice.org 3.1: novinky, které tu měly být už dávno



[Adam Štrauch](#)

<http://www.root.cz/clanky/openoffice-org-3-1-novinky-mely-byt-uz-davno/>

OpenOffice.org dnes vyjde v nové verzi 3.1, a tak je čas podívat se co nového nám přinese. Nejedná se o žádné revoluční změny, ale některé uživatele dokáží potěšit. Největším lákadlem je určitě antialiasing vektorových prvků v dokumentu. Lepší spolupráce s kolegy nebo vylepšení grafů taky zaujme.

První patche pro verzi 3.1 se objevily v srpnu minulého roku a do dneška vývojáři pilně pracovali na tom, aby nový OpenOffice.org (dále jen OOO) měl co

nabídnout a myslím, že se jim to povedlo. Postupně si rozebereme to nejdůležitější, co se v nové verzi objevilo a ukážeme si to na obrázcích i videích.



Startovací centrum

Instalace

Při instalaci do nového Ubuntu jsem měl malé problémy. Nový OOO se nemá rád se starým nastavením, takže na jednom stroji si nemůžete vyzkoušet OOO nové verze a zároveň mít nainstalovaný ten starý. Jinak jsou k dispozici `deb` a `rpm` balíčky a klasické `sudo dpkg -i *.deb` funguje spolehlivě. Graficky založení uživatelé mohou použít správce balíčků své distribuce. Dostupný je i instalační balík pro jiné systémy mezi nimiž najdeme Windows, Mac OS X nebo Solaris. Pro Linux si můžeme vybrat mezi 64bit a 32bit verzí.

Novinky ve vzhledu

Antialiasing aneb vyhlazování

Nový OOO umí lépe vykreslovat vektorové objekty v dokumentech. Pokud jste si například nakreslili kruh ve starší verzi, určitě jste si všimli zubatých okrajů. To je v nové verzi minulostí, protože ta používá techniku zvanou antialiasing, která vyhladí zu-



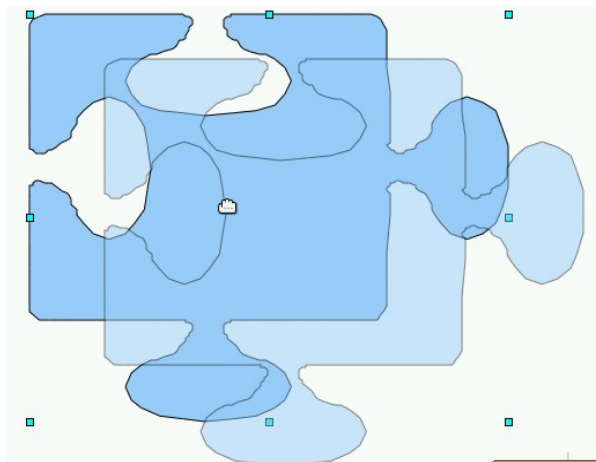
Ukázka nového vyhlazování

baté hrany všech vektorových objektů. Ve výsledku vypadají některé prvky o moc lépe. Na obrázku můžete vidět srovnání kousek puzzle na staré a nové verzi OOO. Pravdou je, že přidat vyhlazování nebyl

pro vývojáře lehký úkol - požadavek na tuto funkci tu byl dobrých pět let.

Přesunování objektů

Do nynějška bylo přesouvání objektů v OOo doprovázeno ne moc hezkým efektem, kdy se ke kurzoru myši přichytil obrys objektu, který byl přesouván. V nové verzi se k myši přichytí celý objekt s nastavenou poloviční průhledností. Uživatel díky tomu získá větší přehled o tom, kam objekt umísťuje a jak to bude po uvolnění tlačítka myši vypadat.



Poloprůhledný objekt v pohybu

Zbarvení označeného textu

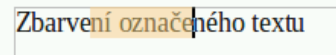
Označený text byl doposud řešen pomocí reverzní barvy a pozadí. Na první pohled to funguje, ale na druhý zjistíme, že naše oko by rádo něco jiného. Proto nové OOo vybírá barvu podle pozadí, která není tak agresivní pro oko, vypadá lépe a hlavně se snadněji čte. Na následujícím obrázku, kde se porovnávají oba

způsoby, je vidět, že nové zvýraznění působí mnohem méně rušivě.

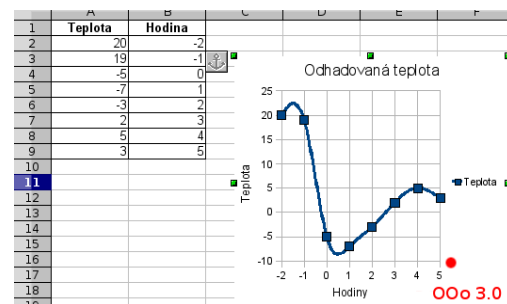
OOo 3.0

Zbarvení označeného textu

OOo 3.1.0



Nové přehlednější obarvení textu



Nové osy u vyhlazované grafy

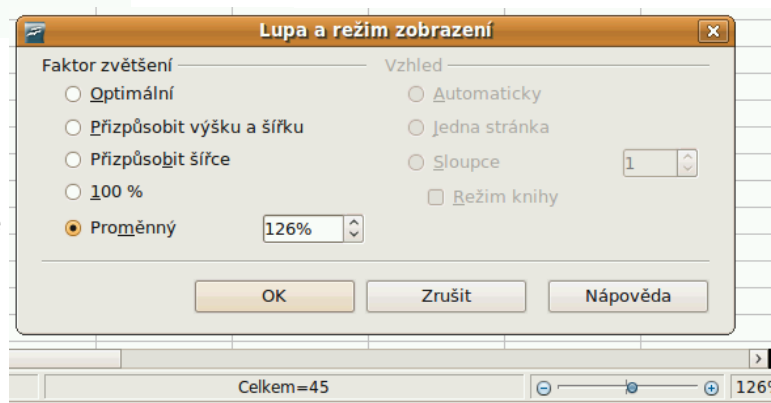
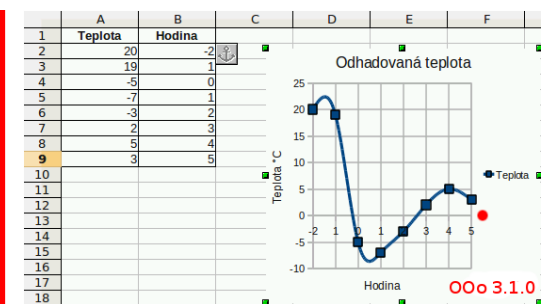
Zoom slider v Calcu

Pro přibližování a oddalování má nový OOo posuvník ve status baru. Uživatel tak může myší nastavit velikost stránky přesně takovou, jakou potřebuje a není omezen jen na přednastavené kroky. Po kliknutí na slider dostaneme detailnější možnosti nastavení velikosti pracovní plochy. Tento posuvník byl v předchozí verzi k dispozici ve Writeru, takže tato změna sjednocuje ovládání obou aplikací.

Novinky v chování

Flexibilní popisky os

Změnám neunikly ani osy grafů. Pokud máme



Calc dostal nové zvětšovatko jaké má Writer

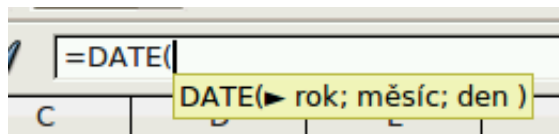
hodnoty přecházející z jednoho kvadrantu do druhého, tak nový OOo umísťuje popisky přímo do grafu, tedy k samotné ose kam patří. Starý OOo nechával popisky vždy na dolní a levé straně grafu nezávisle na tom, jak vysoko nad nimi osa byla. Jde o příjemnou změnu a zorientovat se v grafu dá mnohem méně práce. Porovnání můžete sami vidět na obrázku ze staré i nové verze, kde jsem použil stejná data.

Uzamykání souborů

Při práci například na síťovém disku, kdy k dokumentu přistupuje více lidí, je potřeba, aby aplikace podporovala nějaký způsob zamykání. O některé případy se umí postarat sám operační systém, ale OOo nyní umí zasáhnout i tam, kde operační systém nemůže. Tím zabrání, aby jeden člověk přepsal změny druhému. Funkce je to jistě vítaná a ocení ji hlavně firmy, které se snaží přejít nebo už přešly na OOo. Ve starších verzích byla tato vlastnost obsažena taky, ale nefungovala tak, jak někteří očekávali. Vrací se tedy ve verzi 3.1 snad již ve funkční podobě.

Nápověda k funkcím v Calc

Pokud často píšete vzorce v Calcu ručně, určitě vás potěší nová bublinková nápověda ke každé z nich. Zapamatovat si parametry několika funkcí těžké není, ale čas od času hledáme i nějakou neznámou funkci a tato vlastnost urychlí práci s ní, pokud známe pouze název. Zkoušel vytvořit jednoduchou tabulku s několika funkcemi ve vzorcích a pokud jsem znal aspoň část názvu funkce, tak se bublina postarala o zbytek přemýšlení.



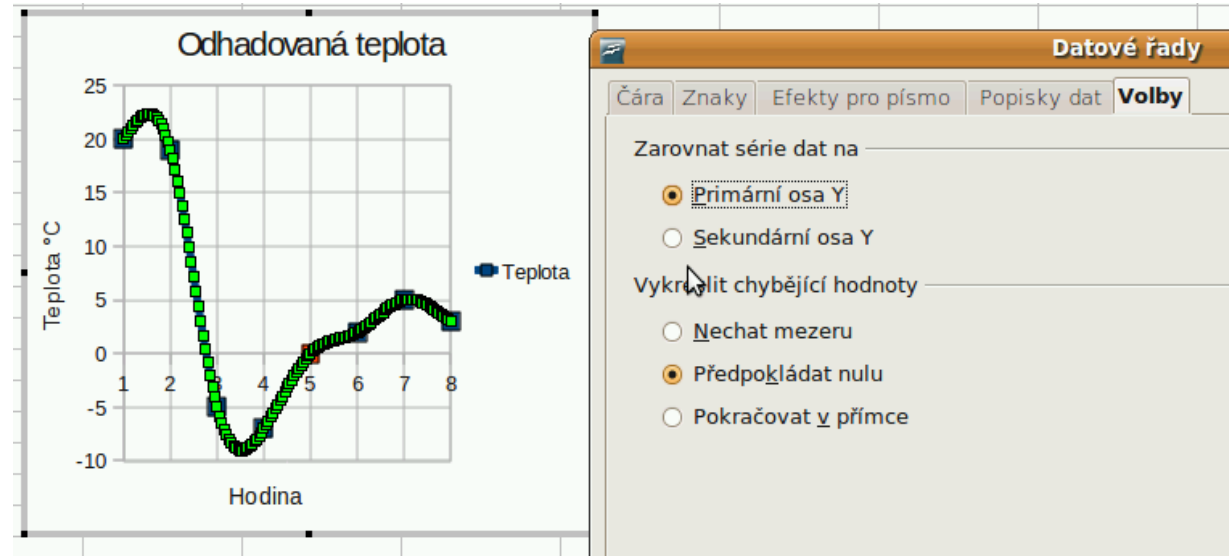
Přehledná nápověda

Chybějící data

Pokud vám chybí některá data při vytváření grafu, můžete si vybrat, jak s nimi má být naloženo. Můžeme říct OOo, aby předpokládala že to jsou nuly, aby nechal prázdné místo nebo aby chybějící kus grafu dopočítal.

Vylepšené řazení

Řazení v Calcu je teď o něco chytřejší. Stará verze řadila při rychlém řazení tlačítkem v toolbaru všechno co sloupec obsahoval. Nová hledí na nastavení v řadícím dialogu a pokud je v něm zaškrtnuto, že sloupec má záhlaví, tak na něj se řazení neaplikuje. Také se dříve u některých dat stávalo, že výsledek řazení nebyl takový, jaký uživatel očekával. To by měla nová verze opravovat.



Co s chybějícími daty?

Další nové vlastnosti

Změna umístění dialogu pro editaci URL

Byla vylepšena práce s hyperlinky. Dialog zůstal tak jak ho známe z minulých verzí, ale můžeme ho nyní vyvolat i přes kontextovou nabídku po kliknutí na samotný hyperlink.

Lepší spolupráce autorů

Na některých dokumentech musí pracovat více lidí. OOo v těchto případech umí pomoci novou vlastností k psaní komentářů různých autorů, která by se dala přirovnat ke konverzaci. S dokumentem jsou tak posílány také všechny důležité informace, jako třeba, jaký názor má vedení, jaký ostatní kolegové, jak by se tohle líbilo někomu jinému atd. Důležité je, že je vždy vidět, kdo co napsal.

Spolupráci autorů také zlepší funkce, která umožní odmítnout změny, které provedl někdo jiný na sdíleném dokumentu.

Kontrola gramatiky

Ke klasické kontrole pravopisu se přidala další zbraň, a tou je kontrola gramatiky. OOo by teď měl být schopen opravovat i tvar slova a různá slovní

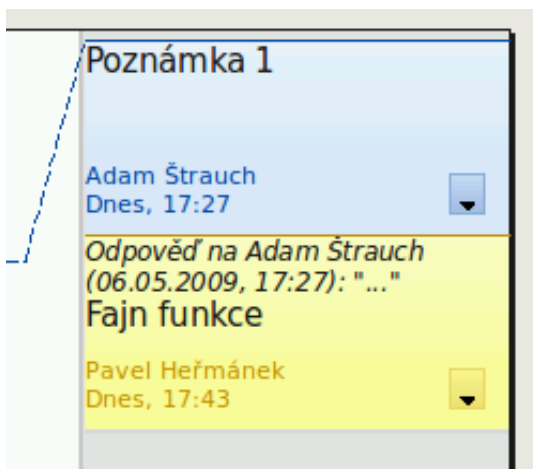
spojení. Bohužel si tuto vlastnost v **češtině neuzijeme**, protože zatím neexistuje český slovník. Podpora je zatím dostupná např. pro ruštinu, angličtinu, němčinu nebo italštinu. Celkově je podporováno čtrnáct jazyků. Pravidla pro kontrolu gramatiky se pší v XML a ty složitější pak v Javě.

Další změny

Některé další změny se týkají vylepšení rychlosti při práci s Calcem. Rychlost vývojáři testovali na dvou úlohách, kdy u **první** z nich bylo zlepšení skoro **dvacetinásobné** a u **druhé** přibližně **pětinásobné**. Možná někoho potěší zvýraznění SQL syntaxe, tlačítka pro zvětšení/zmenšení písma v toolbaru nebo podpora pro nové jazyky.

chvilku trvalo, než jsem našel třeba nastavení chování Calcu k chybějícím datům. Na druhou stranu se jedná o detaily, které nejednoho častého uživatele OOo potěší.

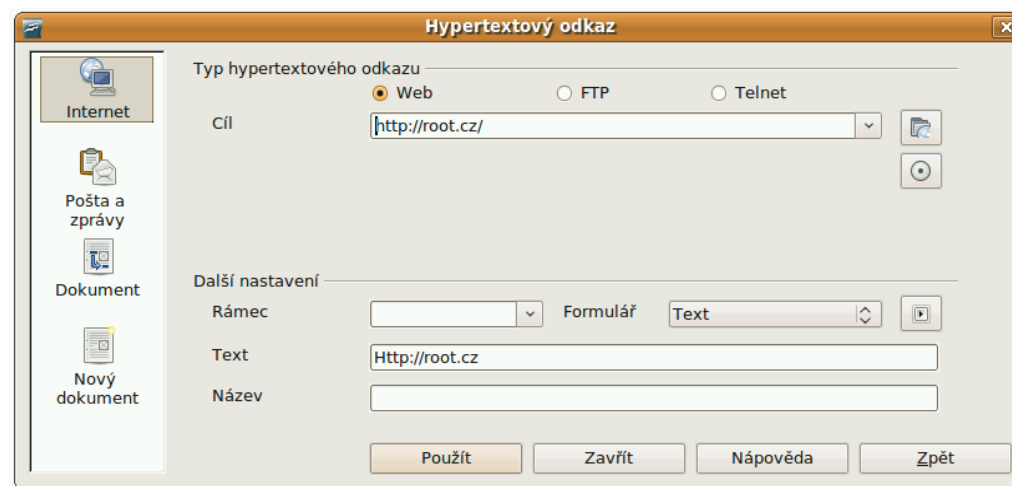
- [Poznámky k vydání](#)
- [Článek o novinkách na ooninja](#)
- [Článek o novinkách na openoffice.org](#)
- [Článek o novinkách na openoffice.cz](#)
- [Novinky v grafech na blogs.sun.com](#)



Lepší komunikace při spolupráci

Závěr

Celkově se z mého pohledu nový OpenOffice.org moc nezměnil. Jedná se skutečně pouze o detaily a ne o žádné zásadní změny ve stylu přechodu z MS Office 2003 na verzi 2007. Některé nové vlastnosti jsou navíc poměrně dobře schované, takže mi



Nová editace URL odkazu

Sun nakonec kupuje firma Oracle: co bude s MySQL?



Petr Krčmář

<http://www.root.cz/clanky/sun-nakonec-kupuje-firma-oracle-co-bude-s-mysql/>

Po měsících dlouhých jednání s firmou IBM z celého prodeje Sunu sešlo, a tak se firma pustila do intenzivního hledání nového investora, který by ji koupil a pomohl jí tím ze svízelné finanční situace. Nakonec svůj zájem projevila Oracle a Sun kupuje. Za jakou částku? Co bude s MySQL a OpenOffice.org?

Nerozhodné IBM

Společnost Sun Microsystems byla na prodej už poměrně dlouhou dobu. Všichni věděli, proč tomu tak je: [dlouhodobé finanční problémy](#), [finanční propad](#), [odchod důležitých lidí](#) a dlouhodobá neschopnost vrátit se z rudých do černých čísel donutila představitele společnosti k rozhodnutí firmu prodat. Jednat bylo třeba rychle, jen v posledním čtvrtletí loňského roku tvořila její ztráta 209 milionů dolarů.

Původním zájemcem o koupi [byla společnost IBM](#) a dlouho se zdálo, že [velký obchod vyjde](#). Těsně před koncem všech jednání však společnost IBM řekla, že se jí nelíbí některé podmínky koupě a za **sedm miliard dolarů** je Sun drahý. Nakonec firma [svou nabídku stáhla](#).

Čtete článek [Sun je na prodej - chcete ho? IBM zřejmě ne](#)

Akcie společnosti Sun Microsystems šly po tomto oznámení prudce dolů a vedení začalo s okamžitým hledáním nového kupce. Vzhledem k velikosti IBM

se nikdy nejednalo o zásadní obchod, řekl k situaci A. M. Sacconaghi, analytik společnosti Sanford C. Bernstein. Ale v případě Sunu se jedná o životně důležitou událost. Spekulovalo se, že o Sun by mohl mít zájem Hewlett-Packard, Dell nebo Cisco, které nedávno vstoupilo na serverový trh.

Oznámení Oracle

V pondělí 20. dubna 2009 přišla společnost Oracle s novým oznámením - [dohodla se na odkoupení Sunu](#). Samozřejmě se nejedná o naprosto neočekávané oznámení, jen se obecně nepředpokládalo, že to půjde tak hladce a rychle. Vše bylo dohodnuto bez další publicity za necelých čtrnáct dní.

Zajímavé přitom také je, že Oracle hodlá za Sun zaplatit [původní částku - 7,4 miliardy dolarů](#) - tedy 9,5 USD za akcii. Oracle hodlá 5,6 miliard zaplatit v hotovosti. Přestože cena Sunu po odstoupení IBM výrazně poklesla, Oracle navázal na původní smlouvu a zaplatí částku, kterou původně nabízela IBM. V pátek měly akcie Sunu cenu asi 5,5 USD za kus.

Představenstvo firmy Sun už jednomyslně transakci schválilo a předpokládá se, že k fúzi dojde velmi rychle - během několika následujících měsíců. Je zřejmé, že nabídka byla přijata velmi rychle a s nadšením, protože Oracle splňuje všechny parametry silného investora, který by mohl Sun zachránit, a navíc jeho platba přináší v porovnání s tržní cenou akcií **zisk 42 %**. V prosinci loňského roku měla firma Sun Microsystems v hotovosti 2,6 miliardy dolarů a dalších 700 milionů měla v dlouhodobých pohledávkách.

Oracle patřil mezi hráče, které někteří tipovali jako možná zájemce o koupi Sunu. Zisky Oracle jsou vyrovnané a hospodářská krize je zatím silně neovlivnila. Oraclu ve třetím čtvrtletí fiskálního roku klesl zisk jen velmi nepatrně z 1,34 miliardy dolarů na 1,33 miliardy dolarů. Za poslední tři měsíce si navíc firma dokonce polepšila o dvě procenta na 5,45 miliard dolarů.

Ačkoliv se obecně podobný krok očekával, takto rychlé nalezení investora, podpis smlouvy a přijetí prodeje překvapilo nejednoho pozorovatele. Dokonce i Steve Ballmer ze společnosti Microsoft v [pondělí prohlásil](#), že je velmi překvapen plány Oracle na zakoupení firmy Sun. Ballmer novinářům v Moskvě řekl: Právě jsem se to dozvěděl... musím si to promyslet. Jsem velmi překvapen.

Kdo je Sun a Oracle?

Společnost **Sun Microsystems** byla založena v roce 1982 a mezi její produkty patří servery a pracovní stanice založené na jejich vlastních procesorech SPARC stejně jako na architektuře x86 od společností Intel a AMD. Firma se dále zaměřuje na řešení pro ukládání dat a softwarové produkty postavené nad operačním systémem Solaris. Dále na-

bízí vývojářské nástroje, software pro webovou infrastrukturu a další enterprise software. Mezi její nejznámější technologie patří platforma Java, síťový souborový systém NFS, kancelářský balík OpenOffice.org (StarOffice) a po [nedávné akvizici MySQL AB](#) také databáze MySQL. Sun je hlasitým podporovatelem otevřených řešení a intenzivně přispívá do mnoho open-source produktů.

Firma **Oracle** se specializuje na tvorbu enterprise softwarových produktů, především databázového charakteru. Od roku 2007 je označována za třetí největší softwarovou společnost na světě, přičemž větší jsou jen IBM a Microsoft. Společnost je nejznámější svým databázovým řešením, vytváří ale také vlastní vývojářské produkty, ERP systém, CRM řešení a další. V roce 2005 firma koupila otevřené databázové řešení InnoDB, které bylo využíváno databází MySQL.

Jak dopadnou produkty Sun?

Otazníky z úst uživatelů teď směřují i na Oracle. Zcela logicky se ptají na to, jak dopadnou produkty společnosti Sun, které patří mezi nejvyužívanější ve své oblasti. Mezi ty nejznámější patří balík OpenOffice.org, operační systém Solaris, celá platforma Java a velmi oblíbená databáze MySQL.

Dokud se hovořilo o akvizici IBM, uživatelé se ptali především na budoucnost platformy Java, jelikož IBM má vlastní kompatibilní řešení. Nyní se přirozeně debata stočila především k MySQL, což je jeden z největších konkurentů databáze Oracle. Samotný Oracle tvrdí, že hodlá těžit především ze [spojení obou firem](#):

Akvizice Sunu promění celé IT odvětví, budeme kombinovat nejlepší firemní software se špičkovými a spolehlivými výpočetními systémy. Oracle tak bude

jedinou společností, která může vyvíjet integrované systémy, ve kterých všechny součásti zapadají a uživatelé si je nemusejí připravovat sami. Vydělají na tom naši zákazníci, protože cena integrace bude klesat a výkon, spolehlivost a bezpečnost porostou.

Oracle dále tvrdí, že Java a Solaris jsou pro něj naprosto klíčové technologie. Některá řešení firmy jsou postavena na Javě a Oracle tak může zajistit další rozvoj a investice do technologie Java ku prospěchu zákazníků a komunity. Rovněž operační systém Solaris je hlavní platformou pro databázi Oracle a firma hodlá optimalizovat své řešení na míru specifickým vlastnostem tohoto systému. Firma je prý ale i nadále zavázána Linuxu a dalším otevřeným platformám a hodlá i nadále podporovat a rozšiřovat průmyslovou spolupráci.

Jak dopadne MySQL?

Ačkoliv obě společnosti s nadšením hovoří o dalším rozvoji Solarisu a Javy, jejichž koupě je pro Oracle výhodná, žádná z nich se zatím nevyjadřuje k dalším produktům jako je OpenOffice.org nebo problematická MySQL. Otázkou také zůstává, zda spojení obou významných dodavatelů databází neporuší antimonopolní zákony. MySQL je velkou odměnou pro Oracle, píše se [na serveru GigaOm](#). Sharon Machlis z ComputerWorld [před Oracle varuje](#): Jak se MySQL stává stále úspěšnějším ve firemním prostředí, mohou její představitelé Oracle vnímat jako nebezpečnou hrozbu pro jejich schopnou, ale velmi drahou databázi.

Podle Machlis by bylo ideální, kdyby Oracle udržoval obě databáze. Nejlepším řešením by bylo, kdyby Oracle obhájil oba produkty a jasně by řekl, pro koho je nevhodnější MySQL a kdy je lepší zvolit

Oracle Database. V ideálním případě by MySQL mohlo těžit z některých technologií Oracle. Stále převládá strach, že Oracle nebude mít důvod platit vlastního konkurenta a bude uživatele tlačit k dražšímu a tedy i ziskovějšímu řešení. Co by vlastně mělo motivovat Oracle, aby podporoval software, který bude konkurovat jeho vlajkové lodi? Proč by něco takového firma dělala?

MySQL doplní stávající databázové produkty Oracle, mezi které v současnosti patří Oracle Database 11g, TimesTen, Berkeley DB open-source databáze a engine InnoDB, tvrdí [dokument Oracle](#) [PDF] týkající se akvizice. Je zřejmé, že Oracle už některé open-source nástroje vlastní, ale zatím žádný z nich není pro jejich vlastní produkt tak přímým konkurentem.

A co ostatní?

Případ MySQL ale samozřejmě stále neřeší další produkty jako OpenOffice.org. O těch zatím materiály z pochopitelných důvodů takticky mlčí. Oracle se snaží, aby byla akvizice představena v nejlepším světle a na případné kontroverzní kroky bude ještě dost času. Kdyby došlo na zrušení podpory pro OpenOffice.org, znamenalo by to pro projekt velmi nepříjemnou ztrátu a citelné zpomalení vývoje, který už je tak ve [velmi složité situaci](#). Když se podíváte na to, kdo dělá OpenOffice, je to šedesát lidí od Sunu, dvacet lidí od Novellu a jeden z Red Hatu. Nikdo další už není, řekl nám při [rozhovoru Michael Meeks](#) ze společnosti Novell.

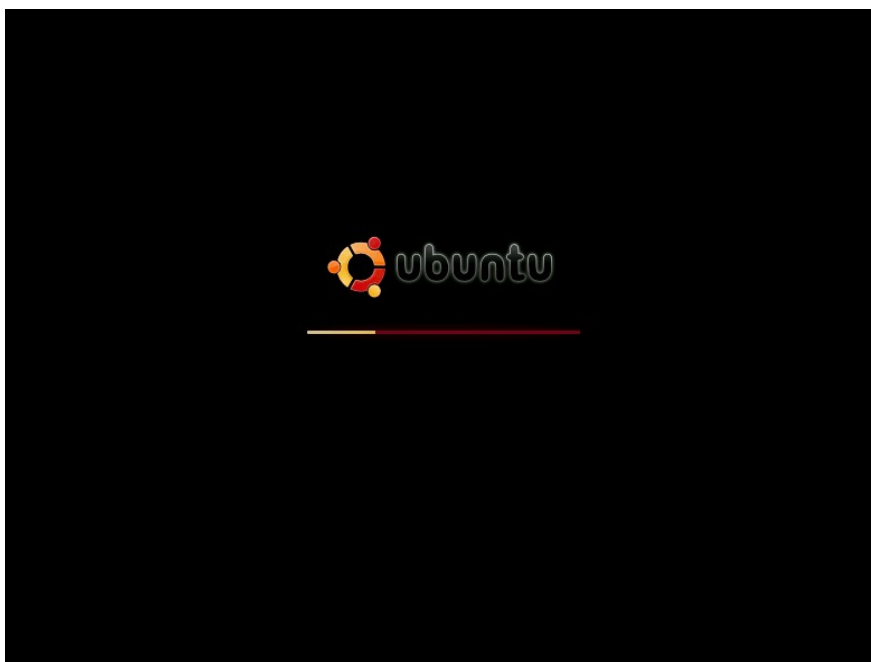
Několik hodin po oznámení prodeje Sunu je velmi brzy na konkrétní spekulace a předpověď osudů všech důležitých produktů. Samotná transakce bude probíhat několik měsíců a pak teprve dojde na klíčová rozhodnutí. Snad z toho nevyjdou některé projekty naprázdno.

Ubuntu 9.04 Jaunty Jackalope startuje o 40 % rychleji

[Petr Krčmář](#)

<http://www.root.cz/clanky/ubuntu-9-04-jaunty-jackalope-rychlejsi-start/>

Na konci dubna vyšla nová verze linuxové distribuce Ubuntu, označená jako 9.04 Jaunty Jackalope. Přináší několik zajímavých novinek, které vylepšují práci s desktopem a potěší tak většinu uživatelů. Společně se podíváme na nejdůležitější z nich.



Nová startovací obrazovka

Už je to půl roku, co vyšla předchozí verze [Ubuntu 8.10 Intrepid Ibex](#). Je tedy načase, aby vyšla nová verze Jaunty Jackalope. Obecně se mezi uživateli Ubuntu traduje, že jarní verze bývají kvalitnější než ty podzimní. Pokud je to pravda, pak možná proto, že v létě ubírají vývojářům čas prázdniny a dovolená, takže podstatný kus z půlročního vývojového cyklu chybí.

Ať tak či tak, nová verze Jaunty skutečně přináší několik zásadních novinek, které potěší především uživatelé desktopu. Je možné, že se jich za čas dočkáme i v jiných distribucích. Nyní se



společně podíváme na to nejdůležitější, na co v 9.04 narazíte. Začneme pěkně od začátku – instalací.

Instalace

Na průběhu samotného instalačního procesu se toho příliš nezměnilo, celá instalace **trvá 24 minut** a po ní je systém včetně aplikací kompletně připraven pro vás pracovat.

Drobné změny se ale v instalačním procesu stejně odehrály. Jedná se především o upravený nástroj pro dělení disků, který je podle vývojářů nyní přehlednější a zohledňuje výtky některých začátečníků, kteří z něj byli zmatení.

Pozměněna byla také grafika výběru časového pásma. Nás v České a Slovenské republice tento problém příliš netrápí, protože jsme jen v jednom časovém pásmu, které se při úvodním výběru jazyka správně zvolí. Ostatní uživatelé ale potěší vylepšená mapa, která nyní přehledně zobrazuje jednotlivá časová pásma.

Bohužel stále nezmizel obtěžující spořič obrazovky, který během instalace stihne několikrát zhasnout displej. To je jednak nepříjemné a otravné, ale hlavně vás to napoprve pěkně vyleká, protože netušíte, co nehezkého se právě stalo. „Zakvedlání“ myší to sice rychle napraví, ale přesto je spořič v tomto případě zbytečný.

Zrychlený start

Vývojáři Ubuntu opět slibují zrychlený start, což ovšem dělají i lidé od ostatních distribucí. Heslem současnosti je „rychleji, rychleji a ještě rychleji“. Pořád se mluví o zrychlování. Kdyby to byla pokaždé

pravda, tak už startujeme v záporném čase, [řekl na letošním LinuxExpo](#) velmi vtipně Vojta Trefný.

My jsme se rozhodli zjistit, jestli k nějakému měřitelnému posunu skutečně došlo. Na našem testovacím stroji nabíhala čistá instalace Ubuntu 8.10 přesně 41 sekund. Měřili jsme od ukončení GRUB až po zobrazení přihlašovacího okna a zaznění „přihlašovacího zvuku“.

Poté jsme nainstalovali aktuální Jaunty a provedli stejné měření. Nová verze startovala 25 sekund, což je **zrychlení o 40 %**. Výsledek nás velmi překvapil a musíme vývojářům Ubuntu zatleskat. Mimochodem došlo ke grafické úpravě startovacího „teplověru“.

Nové jádro 2.6.28

Ačkoliv už je k dispozici jádro 2.6.29, Ubuntu povýšilo „jen“ na 2.6.28, které je přece jen prověřenější. Jako obvykle s ním přichází podpora pro nový hardware a například také podpora [souborového systému ext4](#).



```
petr@petr-laptop:~$ uname -a
Linux petr-laptop 2.6.28-11-generic #41-Ubuntu SMP Wed Apr 8 04:38:53 UTC 2009 i686 GNU/Linux
petr@petr-laptop:~$
```

Nové Ubuntu a nové jádro

Podpora ext4

Vývojáři nyní tvrdí, že souborový systém ext4 je již dostatečně stabilní pro běžné použití. V komunitě se ale stále vedou spory, zda by měl být nasazen stan-

dardně všem uživatelům. Zatím tomu tak v Ubuntu není, ačkoliv je možno volitelně ext4 použít.

Vývojáři ale slibují, že pokud bude odezva uživatelů pozitivní, bude v příštím Ubuntu 9.10 Karmic Koala už ext4 nabídnuto standardně. Pokud se rozhodnete přejít na něj později, použijte náš návod - [konverze není složitá](#).

Nové GNOME 2.26

Část novinek v Ubuntu vychází z toho, že je v něm obsaženo nové GNOME verze 2.26. S ním přichází například nová verze vypalovacího programu Brasero, která má upravené rozhraní a vylepšuje integraci s GNOME.

Další příjemnou novinkou je vylepšená podpora více displejů v nastavení zobrazení. Přepnutí na projektor nebo třeba zvětšení plochy přes dva monitory by teď mělo být podstatně jednodušší.

X.org 1.6

Zbrusu nová je i verze aktuálně použitého X serveru. Ta nabízí velké množství nových či vylepšených ovladačů, nové Mesa 3D DRI rozhraní a umožňuje měnit některé parametry za běhu. To by mělo zpříjemnit konfiguraci celé grafiky.

Podstatně vylepšeny byly i ovladače grafických karet ATI, které používají vylepšenou akceleraci, karty z rodiny R6xx/R7xx nyní podporují také 2D akceleraci a i ostatní karty mají lepší podporu.

Pokud máte grafiku Intel, také se vás dotknou některé drobné změny, například nová správa paměti či podpora DRI2.

Nový vzhled Ubuntu?

Otazník za titulem je zcela na místě. O kompletní změně vzhledu Ubuntu se [hovoří už dlouho](#) a stejně dlouho se odkládá. I u této verze už vývojáři [zvažovali změnu](#), která se ale zatím nekoná.

To je takový evergreen, kdy už se rok řeší, jestli bude už konečně nový vzhled. V této verzi opět žádnou změnu nenajdeme, poznamenal na nedávném LinuxExpu Vojta Trefný. Problém je v tom, že se uživatelé skokové změně brání. Cílem je najít vzhled, který by vyhovoval všem nebo alespoň všem nevalil. Vývojáři od myšlenky na změnu stále neupustili a do příští verze budou debaty určitě pokračovat.



Nástroj pro konfigurace displejů

Zatím se jde po drobných krůčcích, s každou verzí dojde k drobným korekcím barev, změnám průhlednosti či zakulacování hran. Tato změna není pro uživatele tak viditelná a je ochoten ji akceptovat. Uvidíme, zda se časem takto postupně nedopracujeme k něčemu výraznějšímu. Zatím vývojáři upravili alespoň přihlašovací okno.

Nový oznamovací systém

Zřejmě nejviditelnější a nejhlašenější novinkou Ubuntu 9.04 je nový oznamovací systém. Ten se snaží sjednotit různá vyskakovací okna jednotlivých aplikací. V současné době si každá aplikace své informační bubliny řeší po svém. Pokud nám tak přijde zpráva po Jabberu, dorazí e-mail či nám Firefox oznámí, že dokončil stahování, uvidíme vždy jiný typ bubliny.

Nový oznamovací systém Ubuntu se právě tento problém snaží řešit a nabízí společné rozhraní, skrze které mohou aplikace vysílat své informace. Ty jsou pak zobrazovány uživateli v jednotném přehledném systému.

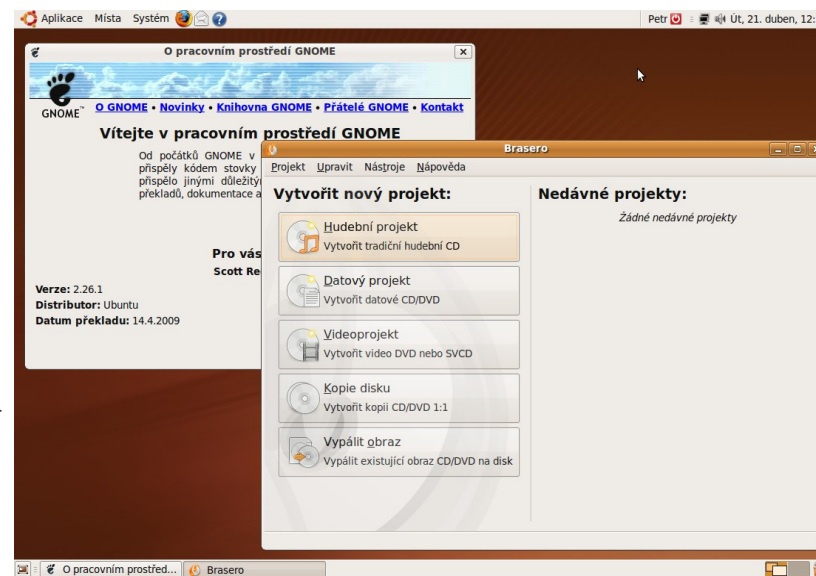
Bubliny mají konkrétní parametry a pravidla. Nejsou v nich interaktivní prvky (například tlačítka), je možno skrze ně kliknout a po najetí myši zprůhlední. Bublina se řadí na obrazovku do fronty podle toho, jak byly uživateli zobrazeny. Stejně tak zase postupně mizí. Pokud na ně uživatel najede myší, prvky zprůhlední (bez akcelerovaného desktopu zmizí) a je možné skrze ně normálně klikat na objekty.

Rozhraní nazvané NotifyOSD je částečně kompatibilní s oznamovacím systémem

GNOME, takže některé aplikace skrze něj fungují přímo. Většinu je ale třeba alespoň částečně upravit právě kvůli specifickým vlastnostem nových bublin jako jsou chybějící prvky. Vývojáři Ubuntu už většinu klíčových aplikací upravili, na dalších se pracuje.

Co všechno uživatel v oznamovacím systému uvidí? Kromě příchozí pošty, zprávy na IM sítích a podobně se jedná o různé systémové události jako připojení k počítačové síti, nalezení známé bezdrátové sítě, změna hlasitosti, změna jasu, připojení notebooku k napájení a podobně.

Osobně snahu centralizovat oznamování důležitých událostí vítám a doufám, že se do práce zapojí i vývojáři jiných linuxových distribucí. Pochopitelně je nejprve potřeba upravit další aplikace, aby tento systém využívaly. Pokud dojde k dostatečnému rozšíření NotifyOSD, pak je pravděpodobné, že jej začnou podporovat i sami vývojáři aplikací.



Nová verze Gnome a nové Brasero

Software a další drobnosti

Samozřejmě došlo také k aktualizaci mnoha balíčků. Za všechny zmiňme alespoň kancelářský balík OpenOffice.org, který je v Jaunty konečně ve verzi 3.0 (Intrepid obsahoval 2.4). Bohužel má Ubuntu zase smůlu, velmi brzy se očekává vydání OOo 3.1, které přinese řadu dalších novinek. Uživatelé si tak budou muset opět počkat do další verze.

Zajímá-li vás serverová varianta Ubuntu, pak vězte, že nová verze se zaměřuje na takzvaný cloud computing. Nově byl implementován nástroj [Eucalyptus](#), který umožňuje pohodlně vytvářet, spouštět a spravovat virtuální servery, řadit je do clusterů a podobně. Eucalyptus je zatím označován jako „technology preview“.

Vylepšená také byla podpora Wacom tabletů, které se automaticky zkonfigurují po připojení a již není třeba ručně editovat konfigurační soubor. Proti předchozí verzi má Ubuntu také nový Bluetooth průvodce, který podstatně zjednodušuje vyhledávání a konfiguraci BT zařízení.

Závěrem

Ubuntu 9.04 Jaunty Jackalope opět posouvá linuxový desktop o kousek kupředu. Centrální oznamovací systém je novinkou, která se pravděpodobně brzy dostane i do dalších distribucí. Zrychlený start potěší většinu uživatelů, stejně jako aktuální verze kancelářského balíku OpenOffice.org 3.0. My vám rozhodně doporučujeme Jaunty alespoň vyzkoušet.

Twist s.r.o.: Přesné vstřikování termoplastů a OpenOffice.org

redakce OpenOffice.cz

<http://www.openoffice.cz/pouzivaji-openoffice-org/twist-s-r-o-presne-vstrikovani-termoplastu-a-openoffice-org>

Společnost TWIST, spol. s r. o. byla založena v březnu roku 1994 a stále je to společnost s výhradně českým kapitálem. Po třech letech si získala přízeň tří dnešních největších odběratelů a začala se rychle rozrůstat. Hlavním předmětem činnosti je přesné vstřikování termoplastů. Přesné technické výlisky vyrábí TWIST pro automobilový, elektrotechnický a elektronický průmysl a pro obor přesného strojírenství. Doplňkový sortiment je vyráběn pro spotřební průmysl.



Proč používáte OpenOffice.org?

OpenOffice.org používáme, protože je zdarma i pro komerční použití a protože nejlépe spolupracuje s dokumenty Microsoft Office. Je v češtině a je pro platformu Windows i Linux, kterou se na některých stanicích v budoucnu chystáme použít. Běžnému uživateli v balíku nic nechybí, ti náročnější si doinstalují doplňky.

Zde se také nabízí otázka – Proč *nepoužíváte* OpenOffice.org? Zdálo by se logické, že když to firmu nic nestojí, tak by měla naplno přejít na OpenOffice.org. Jenže tento „příkaz“ musí přijít „zvrchu“ od vedení firmy. A tady je kámen úrazu. Stačí jeden uživatel, který zrovna neví, jak něco udělat, a než by se zeptal, tak řekne, že to daná aplikace neumí. Od majitele firmy dostane výjimku k použití Microsoft Office. A jak to udělá jeden, najdou se další a další. A stejná anarchie panuje i v poštovních klientech – Outlook vs Thunderbird, občas Opera...

Jací uživatelé, na kolika počítačích a kolik jich je?

OpenOffice.org máme nainstalovaný na polovině stanic, cca třicet počítačích ve firmě. Jde o tzv. THP pracovníky (administrativa, logistika, výroba). Na ostatních počítačích je MS Office XP, 2003, nebo 2007 – vše zakoupeno jako OEM se stanicemi a notebooky. Vrcholový management používá většinou MS Office, většinou z důvodu setrvačnosti, pohodlí a neochoty učit se nové věci.

Na jakých operačních systémech OpenOffice.org provozujete?

Používáme operační systém Windows ve verzích XP a 98.

Popište typ dokumentů, které obvykle vytváříte nebo zpracováváte.

Převážná část uživatelů vytváří textové tabulky a jednoduché tabulky s grafy, někteří obchodní prezentace, včetně prezentace firmy a výrobků. Část

výroby využívá rozsáhlých tabulek jako výrobní datová tabáz, provázanou několika tabulkami navzájem. Malá část uživatelů využívá i takové speciality jako kontingenční tabulky.

Máte problémy při výměně dat, např. v případě souborů MS Office?

Pro výměnu dat v rámci firmy používáme formát Microsoft Office (*.doc, *.xls), tudíž některé problémy souvisejí s tímto formátem.

- Vzájemné sdílení XLS tabulky – vytvořena a sdílena v Excelu a následně otevřena v Calcu, následné sdílení pro OOo není nastaveno a nepracuje, taktéž v obráceném směru.
- Ochrana dokumentu XLS – XLS dokument uložený s ochranou heslem proti editaci OOo ignoruje, ochrana proti otevření pracuje, obráceně nepracuje vůbec (ods dokument je ochráněn heslem, ale xls nelze).

- Nepřenositelnost Visual Basic maker z MS Office.
- Některé funkce XLS nemají v OOo shodnou syntaxi (např. weeknum).
- Typy a formáty grafů z Excelu vypadají výrazně jinak v Calcu, včetně proložení a statistiky.

Zhodnoťte kvalitu práce s kancelářským balíkem OpenOffice.org.

Práce s OpenOffice.org je bezproblémová, jen si člověk musí odvyknout od ovládání dle MS Office. Doporučil bych ho, protože pro běžnou práci stačí, ve většině případů lehce nahradí kancelářský balík od MS, který je prošpikován spoustu funkcí, které běžný uživatel nikdy nepoužije a hlavně stojí nemalé finance, které se můžou použít na jiný software nebo hardware. Aplikace Base má prozatím dosti daleko do Accessu, ať již po uživatelské stránce, tak po stránce schopností.

Klady:

- Používání nečiní problémy většině uživatelům.
- Import a export XLS (X), DOC (X), bez problémů.

Zápory:

- Sdílení tabulky Calc – Excel.
- Ochrana proti editaci heslem.
- Přenositelnost VB maker.
- Vytvořené PDF je ve srovnání např. s PDF Creatorem několikanásobně větší.
- Base je nejméně propracované.

Je podle vás literatura a dokumentace k OpenOffice.org dostačující? Chybí vám některý typ dokumentace? Jaké zdroje používáte?

Knihy na trhu jsou o celou verzi a několik let pozadu (např. CPRESS má OpenOffice.org 2.0, květen 2006, GRADA má jen ještě starší verze). Většina uživatelů přešla z MS Office, takže kromě lehkého hledání, kde a jak se jmenuje něco, co se v MS Office jmenovalo jinak, nepotřebuje speciálního školení. Na základní věci stačí nápověda a jen ve velmi speciálních případech diskuze na fóru.

Byli byste ochotni věnovat finanční prostředky na úpravu vlastností OpenOffice.org nebo na vytvoření speciálního rozšíření?

Troufám si tvrdit, že vzhledem k tomu, že největším důvodem používání jsou nulové pořizovací náklady, finance na vývoj nebo úpravu vlastností OpenOffice.org by firma neuvolnila.

Uvedte prosím informace o vaší organizaci a nezapomeňte také napsat své jméno a pozici či funkci.

Twist, spol. s r.o.
Strážná 48, 563 01
www.twistcz.com

Dotazník vyplnili:

- Aleš Ehrenberger, správce IT;
- František Přibáň, vedoucí lakovny, fanda do OpenOffice.org – začínal na StarOffice 1.

Používáte ve firmě, škole či organizaci kancelářský balík OpenOffice.org? Stáhněte si dotazník [Používáte OpenOffice.org?](#), vyplňte jej a pošlete nám jej (redakce@openoffice.cz). Budeme rádi, když se v rubrice [Používají OpenOffice.org](#) objeví další příspěvky. A k tomu potřebujeme vaši spolupráci. Děkujeme.

Pooostřehy: Novinky v 3.1, jak lidé používají Impress

Vlastimil Ott

<http://www.openoffice.cz/pooostrehy-novinky-v-3-1-jak-lide-pouzivaji-impres>

Verze 3.1 za dveřmi, chystá se Google Summer of Code, originální pohled na data z dotazníku mezi uživateli, informace z konferencí, nový web pro šablony a několik zajímavých rozšíření. Novinky ze světa tří oček.



Vývoj a nasazení balíku

Verze 3.1 za dveřmi, chystá se Google Summer of Code

Verze 3.1 vyjde na [konci dubna/začátku května](#). Obsahuje množství oprav a drobných vylepšení, velká práce byla odvedena na vykreslování objektů – hrany budou vyhlazené, což vypadá lépe. Přehled všech novinek najdete v článku [OpenOffice.org 3.1 New Features](#).

Nápadů na vylepšení je ale stále velmi mnoho. Projekt OpenOffice.org se nezúčastní programátorské soutěže [Google Summer of Code](#). Ta je určena studentům, kteří si během prázdnin mohou vydělat peníze a zároveň pod vedením zkušených mentorů doprogramovat nějakou vlastnost, která chybí konkrétním projektům. Nepodařilo se nám zjistit, proč se nezapojí přímo OpenOffice.org, nicméně v [projektu je aktivní](#) verze [Go OpenOffice.org](#) (Go-OO), která z klasického OpenOffice.org vychází. Projekt sestavil [dlouhý](#)

[seznam](#) toho, co by mohli studenti vytvořit, namátkou vybíráme

- navigační tlačítka pro pohyb mezi odkazy ve Writeru;
- předlohy snímků v Impressu uživatelsky upravitelné;
- náhled na stránku ve Writeru v reálném čase;
- optimalizace stylů pro Writer (odstranění mezer apod.);
- widgety pro startovací centrum ([koncepty a návrhy](#));
- vylepšit/vytvořit importní filtry pro RTF, HTML, AutoCAD, Visio, SVG;
- integrace do KDE4;
- samostatný prohlížeč prezentací;
- ...a množství dalších.

Jak jsme již psali v článku [OpenOffice.org 3: Padesát milionů k úspěchu](#), OpenOffice.org byl z [hlavního webu](#) stažen ve více než 50 milionech kopií, v době vydání tohoto článku se počty blíží hranici již [60 milionů](#)! Do tohoto součtu se nepočítají žádné další jiné zdroje, takže podle uvedeného čísla nelze odhadovat počet uživatelů.

Jiný pohled na data z uživatelského dotazníku

O uživatelském průzkumu jsme psali také my ([Výsledky průzkumu mezi uživateli v listopadu a prosinci 2008](#)). Probíhal od listopadu do konce ledna a uživatelé v něm měli vyjádřit, jakým způsobem se k používání balíku dostali, které části potřebují nejčastěji, jak je používají, co jim vyhovuje a co jim vadí. Část výsledných dat jsme interpretovali ve zmíněném článku. Nyní se tým [Renaissance](#), součást projektu [User eXperience](#) (UX), zaměřil na velmi podstatnou část výsledků: popisem vyjádřené postřehy a emoce. Tedy to, co lidé píšou do kolonky „komentář“, „vaše připomínky“ apod. Jedná se o data, která nelze zpracovat automaticky.

Z dotazníku bylo získáno cca 200 000 (!!) odpovědí, z toho 18 000 lidí (!!) napsalo komentáře „svými slovy“. Vyplynulo tak, že třetí nejpoužívanější aplikací je Impress, po Calcu (2.) a Writeru (nejpoužívanější). Nyní tedy tým [prezentuje výsledky těchto komentářů](#) k Impressu, které kategorizoval a stanovil procentuální zastoupení jednotlivých názorů.

[Obrázek záměrně nereflektuje](#) absolutní čísla, ale relativně zobrazuje témata společná všem názorům/uživatelům. Čísla v procentech vyjadřují počet shodných názorů vzhledem k celkové počtu názorů (=100 %), jejich frekvence je vyjádřena barvami,

příčemž osciluje mezi dvěma póly. Červená znamená, že byl daný názor prezentován často, žlutá reprezentuje „ne tak častou“ zmínku.

Z obrázku vyplývá, že více než chyby zajímá uživatele použitelnost a kvalita uživatelského rozhraní ([nový návrh](#) se zřejmě neujme;-)). Sem patří největší množství stejných připomínek – bezmála třetina z nich! Zároveň jsou často zmiňovány, uživatele tedy trápí. Nejvíce je to složité ovládání, relativně málo uživatelé uvádějí jako problém práci s objekty či seznamy.

Na druhém (spodním) konci obrázku je necelé procento připomínek týkající se chyb, což je vcelku překvapivé. O pár procent je převyšuje kategorie komentářů k připraveným vzhledům, šablonám a jejich dostupnosti.

Doufejme, že se brzy dočkáme podobné interpretace také v případě Calců a Writerů. Bezesporu to bude zajímavé čtení.

Konference

V uplynulých týdnech proběhlo v Evropě i u nás několik konferencí, kde zazněly příspěvky k OpenOffice.org:

- [Počítač ve škole](#), 7.-9. dubna 2009, Nové Město na Moravě ([zvali jsme vás](#)). Více v článku [Přednáška: OpenOffice.org pro žáky, studenty a učitele](#).
- [LinuxExpo 2009](#), 15.-16. dubna 2009, Praha. [Robert Vojta: OpenOffice.org jako služba](#)
- [OpenExpo Bern](#), 1.-2. dubna 2009, Bern. Elizabeth Matthis: Projekt Renaissance. Entwicklung einer neuen Benutzeroberfläche f. OpenOffice.org. [PDF prezentace](#), [video na YouTube.com](#).

Nový web pro šablony

Nový portál obsahující šablony je oficiálně uveden společně s verzí 3.1. Sídlí na adrese <http://templates.services.openoffice.org> a stejně jako jiné weby projektu OpenOffice.org jej nelze jednoduše přeložit např. do češtiny. Na rozdíl od [webu pro rozšíření](#) lze jazyk alespoň manuálně přepnout, nicméně češtinu ani slovenštinu tam zatím nehledejte. Samotné šablony jsou převážně anglicky a německy, české nebo slovenské šablony můžete poslat k nám do redakce (redakce@openoffice.cz), vystavíme je na našem portálu, který česky a slovensky je.

Zajímavá rozšíření

Slovníky překlepů apod. [najdete na stránce portálu Rozšíření](#). Všechny se instalují stejně, [návod najdete na naší wiki](#).

Writer2XHTML, Writer32LaTeX

projekt [Writer2LaTeX](#)

Sada rozšíření a skriptů pro převod dokumentů ve formátu OpenDocument na jiné formáty, které se uplatňují na webu nebo je lze dále jinak zpracovat. Při exportu je možné zadat množství parametrů, které ovlivňují výsledek. Zatím není česky/slovensky.

OpenOffice.org2GoogleDocs - export & import to Google Docs, Zoho, WebDAV ooo2gd



OOo2FG - panel nástrojů

Rozšíření, který importuje a exportuje dokumenty z/do služeb Google Dokumenty a Zoho.

Obrázky k článku

[Všechny obrázky a fotografie naleznete v samostatné fotogalerii.](#)

Příspěvky z blogů

Několik zajímavých příspěvků z linuxových blogů. Pokud chcete, aby tady příště byl i váš zápisek, pošlete nám na něj odkaz (redakce@openmagazin.cz). Nejzajímavější zde otiskneme.

Zamyšlení: Jak je to skutečně s Linuxem v netboocích

Jiří Eischmann

<http://www.linuxexpres.cz/business/zamysleni-jak-je-to-skutecne-s-linuxem-v-netboocich>

Do trhu malých notebooků (nebo chcete-li netbooků či mininotebooků) byly linuxovými příznivci a firmami vkládány nemalé naděje. Začátky byly slibné, první netbooky se prodávaly pouze s Linuxem, vzpomeňme na Asus Eee PC. Microsoft však ucítil požár a začal ho energicky hasit dříve, než se rozšíří na zbytek trhu s desktopovými OS. Nyní přišla z jeho tábora zpráva, že po roce Linux na netboocích definitivně porazil, protože Windows dosáhly tržního podílu 96 %. Je to jen zbožné přání Microsoftu, nebo pro všechny příznivce Linuxu velmi smutná skutečnost?

Autorem výroku o porážce Linuxu je Brandon LeBlanc, který na The Windows Blog [publikoval článek](#) shrnující vývoj na trhu netbooků za poslední rok. Konstatuje, že před rokem začínaly Windows s tržním podílem 10 % a v únoru už měly podíl 96 %, což působí už na první pohled fantasticky. Ba co víc, uživatelé, kteří si Linux koupili, jsou s ním nespokojení a modelů s Linuxem se vrací čtyřikrát více než modelů s Windows XP, tvrdí LeBlanc a odkazuje čtenáře na vyjádření MSI, významného výrobce net-

booků, a Canonical, který je zase známý distribucí Ubuntu.

Jako důvod, proč Windows Linux tak rychle převálcovaly, uvádí, že je jednodušší je nastavit, používat a spravovat. Navíc si rozumějí se zařízeními, které lidé používají. Konkrétně udává, že si Windows rozumí s 3000 tiskárnami, více než 700 digitálními fotoaparáty, 240 webkamerami, 180 digitálními kamerami. Zpráva Brandona LeBlanca zní jednoznačně. Pokud si však člověk chce udělat úplný obrázek o situaci, měl by si poslechnout i názor z druhé strany.

Marketing všemi způsoby

Na článek Brandona LeBlanca dost ostře reagovala společnost Canonical, protože jí LeBlanc do úst vložil něco, co z její strany nezaznělo. Nikdy totiž netvrdila, že jsou linuxové modely vráceny čtyřikrát více než modely s Windows. Tato informace, která se vydává za fakt nebo se jí minimálně někdo stále za fakt vydávat pokouší, má prapůvod v [rozhovoru s představitel společnosti MSI](#). Ten si postěžoval, že jim zákazníci vracejí linuxové modely čtyřikrát častěji.

Už tenkrát se rozvířila debata, nakolik je to způsobeno Linuxem jako takovým a nakolik volbou a zpracováním konkrétního řešení. MSI totiž vsadilo na SUSE Linux Enterprise Desktop, což je distribuce ur-

čená pro korporátní sféru, tedy pro použití na hony vzdálené netbookům. Jakou má SLED multimediální podporu, jsem si vyzkoušel také, jelikož jsem si koupil notebook, kde byla tato distribuce předinstalovaná. O tom, na jakou podporu nebo spíše nepodporu multimedií jsem narazil, si můžete [přečíst v recenzi](#). To, že podobnou zkušenost jako MSI nepotvrdil žádný další výrobce netbooků, už zůstalo jaksi „ztraceno v překladu“.

A na tento fakt upozorňovala i společnost Canonical, když se údaj o čtyřnásobném vrácení linuxových modelů objevil. Podle ní totiž výrobce, který poskytuje opravdu kvalitní linuxové řešení, nemá se slabými prodejci a větším vrácením žádné problémy. I když jej přímo nezmiňuje, lze vydedukovat, že má na mysli konkrétního výrobce: Dell.

Když se chce, všechno jde

Právě Dell na své netbooky (ale i ostatní počítače) instaluje Ubuntu. Tím ale jeho zájem o Linux nekončí. Aby zákazníkům nabídl opravdu plnohodnotné linuxové řešení, vytváří vlastní verzi Ubuntu a vlastní DVD přehrávač. Upravená verze Ubuntu navíc obsahuje licencované kodeky, takže ty mohou být k dispozici již v základní instalaci. Dell je také přispěvatelem do několika open-source projektů.

Čtěte recenzi: [Dell Inspiron Mini 9: Malý pracant s Ubuntu](#)

Jak píše Canonical, zatímco Windows jsou výrobci distribuovány s počítači již několik dekad, u Linuxu se to teprve učí. Před rokem jsem si kupoval jeden z prvních modelů Eee a musím říct, že Xandros, který byl ním nainstalovaný, neudělal dobrý dojem ani na mě jakožto uživatele, ani na ostatní, kteří Linux viděli poprvé v životě. Přitom stačilo dotáhnout pár detailů, které ASUS s Xandros odstraní v dalších verzích. Část uživatelů tím ale od Linuxu už definitivně odradily.

Skutečný zdroj čísel a dat

Asi nejvýraznější informací, která v článku LeBlanca zazněla, byl tržní podíl Windows na netboocích na úrovni 96 %. Microsoft už nějakou dobu prohlašuje, že po váhavém začátku dosáhl tržního podílu 90 %; 96 % by znamenalo ještě výraznější vytlačení Linuxu. Jak ale [píše DesktopLinux.com](#), jedná se o číslo dosti zkreslené.

Zprv se tu bavíme o americkém trhu. Za druhé se jedná údaj získaný z dat [NPD Retail Tracking Service](#), která sbírá informace o prodeji pouze z kamenných obchodů, v nichž nejsou linuxové modely prakticky k dostání. Prodeje na internetu, kde se linuxové modely prodávají především, tato statistika vůbec nereflektuje. V kamenných obchodech se Linuxu opravdu nedaří. Je to pravděpodobně způsobeno tím, že v nich nakupuje jiná skupina lidí. Ta, která nad výběrem počítače příliš nepřemýšlí a jejich spokojenost s počítačem končí v momentě, kdy nespustí exe soubor svého oblíbeného programu. Pokud si zákazník vybere linuxový model na internetu, lze u něj s větší pravděpodobností očekávat, že ví, co od Linuxu očekávat.

V neposlední řadě jsou to divné obchodní strategie výrobců, které mohou prodej linuxových modelů

ovlivnit. Zkušenosti s tím mají především čeští zákazníci. Koupit v Česku nebo na Slovensku např. linuxový Asus Eee, byl ještě nedávno detektivní úkol. Oficiálním argumentem, proč se k nám linuxové modely nevozí, bylo, že o ně není zájem. Zvláště v době, kdy u nás Asus žádný linuxový model neprodával, to znělo poněkud divně.

Každopádně, když porovnáme oněch 96 % s prohlášeními jednotlivých výrobců, dostáváme výrazný rozpor. V [únoru společnost DELL prohlásila](#), že prodá 30 % netbooků s Linuxem (a mimochodem počet vrácených kusů je velmi malý a srovnatelný s Windows XP). ASUS dosud prodával 30-40 % Eee s Linuxem a dále počítá s podílem linuxových modelů kolem 30 %. Podíl Acerů prodaných s Linuxem se pohybuje kolem 20 %. Přitom tito tři výrobci vyrobí zhruba polovinu všech netbooků.

Faktory, které determinují trh s netbooky

V této části bych rád shrnul nejzásadnější věci, které podle mě ovlivňují podíl Linuxu na trhu s netbooky.

Nízká cena Windows XP

Microsoft zareagoval na nástup Linuxu na netboocích výrazně agresivní cenovou strategií. OEM licence k netbookům prodává za zlomek normální ceny a u některých zařízení (jako např. stolarový notebook) mu stačí i 10 dolarů. Podle mého názoru je to jeden z nejdůležitějších faktorů, který obrátil situaci ve prospěch Windows. Po pravdě, být uživatelem Windows a rozhodovat se, jestli koupit pro mě neznámý Linux nebo za stejnou či trochu vyšší cenu pořídit Windows XP, které důvěrně znám a za které jsem na normálním počítači musel zaplatit mnohem více, rozhodnu se pro Windows.

To však může být pro Microsoft dvojsečnou zbraní. Tato cenová strategie se odráží na tržbách a přiznává to i Microsoft. Podle posledních finančních výsledků poklesly tržby klientské divize o 8 % a za jednu z hlavních příčin tohoto poklesu jsou označovány levné licence pro netbooky. U výběrových Windows XP to nemusí Microsoft zase tak moc bolet, ale pokud stejnou cenu nasadí i u Windows 7, může to mít větší negativní dopad na výkonnost celé klientské divize. Pokud naopak cenu oproti Windows XP zvýší, otevírá se znovu šance pro Linux.

Rostoucí trh

Na začátku byly netbooky spíše raritou a hračkou pro počítačové nadšence. Navíc se jednalo o minimalistické hardwarové zařízení. To vše nahrávalo Linuxu. Netbooky se však chytly, dostávají se mezi běžné uživatele, i jejich hardwarové vybavení se pomalu blíží regulérním notebookům a roste také cena. To vše zase nahrává Windows. Některé, spíše high-end, netbooky se už ve variantě s Linuxem ani nedělají.

Tímto vývojem však může zamíchat příchod architektury ARM, která je výrazně úspornější než klasická architektura x86 a bude schopna nabídnout netbooky i s násobky dosavadní výdrže na baterie. To může být velká konkurenční výhoda. Microsoft žádné plnohodnotné Windows pro tuto architekturu nemá. Věřím tomu, že pokud si to situace vyžádá, verzi pro architekturu ARM vytvoří. To však nevyřeší problém s nedostatkem aplikací pro Windows na ARM a ten se hned tak vyřešit nepodaří. Linuxové distribuce jsou v tomto směru mnohem lépe připravené, Ubuntu bude mít verzi pro ARM od vydání 9.04, pracuje na ní i Xandros. Až na pár problémů, jako např. flashplayer, budou distribuce schopny při-

nést plnohodnotný linuxový zážitek i na tuto architekturu.

Síťový efekt

Microsoft je monopolem (nebo přesněji firmou s výrazným dominantním postavením), který těží z tzv. síťového efektu. Ten spočívá v tom, že jsou lidé na Windows zvyklí, setkávají se s nimi od základní školy až po zaměstnání. O Windows je mnohem větší povědomí než o Linuxu, vychází o něm mnohem více knížek, časopisů, článků. Výrobci hardwaru a softwaru vzhledem k tržnímu podílu tento systém mnohem více podporují. Obecně platí, že i kvalitativně lepšímu konkurentovi trvá roky, než se proti síťovému efektu prosadí. A platí, že kvalitativní rozdíl musí být dost výrazný na to, aby novým zákazníkům vyvážil nevýhody, které jim přechod kvůli síťovému efektu způsobí.

Síťový efekt působí na různé segmenty trhu různě a očekávalo se, že u netbooků nebude tak silný. Přece jen většina lidí k nim nepotřebuje připojovat raritní hardware, instalovat speciální software a prohlížení webu je téměř identické jak v Linuxu, tak ve Windows. Ukazuje se však, že v momentě, kdy pro běžného uživatele Linux nemá zásadní konkurenční výhodu (u netbooků to byla především cena), uživatel spíše volí jemu známé a zavedené Windows.

Kvalita linuxových řešení

Jak už jsem psal výše, prodejnost a míru vrácených netbooků do značné míry ovlivňuje konkrétní linuxové řešení. Zatímco někteří výrobci už kvalitně připravená řešení dělají, jiní jdou spíše strategií „dát tam něco, aby tam nějaký systém byl a pokud možno to nic nestálo“. Vrcholem takové strategie byl prodej linuxové distribuce Linpus na noteboocích

Acer, která neměla ani grafické rozhraní, ani nebyla daným hardwarem podporována. Prostě jen sloužila jako alibi pro protipirátské organizace. Takováto řešení nejenže zákazníky zklamou, ale dělají špatné jméno i těm, kteří se to snaží dělat dobře.

Linuxu by také pomohlo řešení od nějakého známého jména. V tomto případě se nejpravděpodobněji jeví linuxový Android od Googlu. Myslím si, že pro netbooky už existují vhodnější linuxové systémy, ale Google má takovou marketingovou sílu, že může Linuxu na netboocích pomoci.

Nabídka modelů

Posledním velkým prvkem, který determinuje rozložení sil na trhu s netbooky, je samotná nabídka firm. Pokud výrobce nabízí deset modelů s Windows a jeden s Linuxem, nelze očekávat, že se bude Linux prodávat stejně. Někdy výrobci v určitých zemích pro jistotu nenabízejí linuxové modely vůbec.

Tvrdit v momentě, kdy jsem daný druh výrobku v dané zemi nikdy neprodával, že je to dáno poptávkou, je docela úsměvné. Následná poptávka je potom do značné míry determinována nabídkou. Zákazník stojí před situací, kdy má o Linux buď tak velký zájem, že si „vybere“ i z jednoho modelu, nebo si prostě koupí model s Windows s tím, že si tam potom nainstaluje, co chce. Tak to dle mých zkušeností dělá většina uživatelů Linuxu, ale ve statistikách prodeje to bohužel Linuxu body nepřidá.

Vítěz: Zatím nejasný

Nevím, jestli situaci kolem netbooků považovat z pohledu Linuxu za dobrou nebo špatnou. Neoddiskutovatelným faktem je, že za poslední rok zaznamenal výrazný ústup ve prospěch Windows. Ale

před rokem se trh teprve začal formovat a asi ani ti největší optimisté nemohli čekat, že bude Linux na zformovaném trhu z ničeho nic dominovat. I nadále má však mnohonásobně vyšší zastoupení než mezi desktope obecně. Windows ani Linux však neřekly své poslední slovo, tak se máme na co těšit. Já zatím za největšího vítěze považuji zákazníka, protože se konečně aspoň v jednom segmentu trhu s desktopovými OS rozhořel opravdový konkurenční boj.

Liberix, o.p.s., se stal správcem obsahu úspěšných webů o Linuxu a OpenOffice.org

Brno, Olomouc - 6. května 2009

Obecně prospěšná společnost Liberix a společnost QCM, s.r.o. oznamují příznivcům Linuxu a kancelářského balíku OpenOffice.org, že Liberix, o.p.s., se od 1. dubna 2009 stal správcem obsahu portálů LinuxEXPRES.cz, OpenOffice.cz a MandrivaLinux.cz.

Společnost QCM, s.r.o. zůstává provozovatelem webových portálů. Všechny tři weby si během uplynulých let našly statisíce pravidelných návštěvníků, kteří si je oblíbili díky pravidelně zveřejňovanému kvalitnímu obsahu.

Portál LinuxEXPRES.cz se zaměřuje převážně na začínající uživatele a pravidelně pro ně připravuje novinky, recenze softwaru, návody a další praktické informace. Disponuje rozsáhlou autorskou základnou a spolupracuje s mnoha dalšími médii (např. Živě.cz, Česká škola, časopis Connect).



Portál OpenOffice.cz, který prošel v září 2008 radikální obnovou, se stal centrem českých a slovenských uživatelů kancelářského balíku OpenOffice.org. Nabízí jim případové studie nasazení, návody, videorady, recenze rozšíření a doplňků či novinky z vývoje. Diskuzní fórum se stalo stěžejním místem pro řešení problémů z praxe.



MandrivaLinux.cz slouží jako místo, kde najdou radu uživatelé Mandriva Linuxu. Populární součástí je uživatelské diskuzní fórum a stránky s návody (wiki), od začátku května uvítá návštěvníky zbrusu nový redakční systém a design. Mandriva Linux patří v ČR a SR dlouhodobě mezi nejoblíbenější linuxové distribuce. Právě v kontaktu s uživateli MandrivaLinux.cz vznikají již několik let oblíbené knihy z autorské dílny Ivana Bíbra.

QCM, s.r.o.

Společnost QCM, s.r.o. působí v oblasti informačních technologií od roku 2001. Patří mezi přední dodavatele webových portálů a zákaznických aplikací pro významné zákazníky z oblasti státní správy i soukromého sektoru.

QCM, s.r.o.
Heršpická 813/5
639 00 Brno
(budova M-palác, 7. patro)
www.qcm.cz



Zájmem obou společností je trvalý růst kvality a obliby portálů, čemuž budou nadále věnovat svou energii.

Ing. David Horký, ředitel QCM, s.r.o.
Ing. Bohdan Milar, ředitel Liberix, o.p.s.



Liberix, o.p.s.

Obecně prospěšná společnost Liberix se zabývá propagací a podporou svobodných informačních technologií. Posláním společnosti je podpora vývoje, lokalizace, dokumentace a šíření svobodného softwaru s otevřeným zdrojovým kódem, otevřených standardů a bezpečnosti v oblasti softwaru, dat a telekomunikací.

Liberix, o.p.s.
Kateřinská 107/5
772 00 Olomouc
www.liberix.cz





Internetové jazykové kurzy pro nevidomé žáky

Projekt reaguje na potřebu modernizace způsobu výuky a způsobu využívání výpočetní techniky zrakově postiženými na základních a středních školách.

Cílem projektu je modernizovat výuku cizích jazyků pro zrakově postižené s využitím výpočetní techniky a internetu. Konkrétně budou do již existující aplikace pro internetovou výuku jazyků vytvořeny nové jazykové moduly pro začínající žáky angličtiny, němčiny, španělštiny a italštiny.

Partner projektu
Základní škola prof. V. Vejdovského
nám. Přemysla Otakara 777
784 01 Litovel

Posláním společnosti Liberix, o.p.s., je podpora vývoje, lokalizace, dokumentace a šíření svobodného softwaru s otevřeným zdrojovým kódem, otevřených standardů a bezpečnosti v oblasti softwaru, dat a telekomunikací.



TENTO PROJEKT JE SPOLUFINANCOVÁN EVROPSKÝM SOCIÁLNÍM FONDEM
A STÁTNÍM ROZPOČTEM ČESKÉ REPUBLIKY



INVESTICE DO ROZVOJE VZDĚLÁVÁNÍ