

OBSAH

Údaje o počtech a platové úrovni zaměstnanců RgŠ územních samosprávných celků za rok 2010

	Strana
1. Úvod	2
2. Souhrnné výsledky dosažené v oblasti mzdové regulace RgŠ ÚSC v roce 2010	3
1. Hodnocení vývoje počtu zaměstnanců, průměrných měsíčních platů a jednotlivých složek platu v roce 2010 oproti roku 2009	4
3.1 Přepočtený počet zaměstnanců	4
3.2 Průměrný měsíční plat v Kč a jednotlivé složky	6
3.3. Vliv platů vedoucích pracovníků na průměrný měsíční plat zaměstnanců RgŠ ÚSC	15
3.4 Vývojová řada 2001-2010	16
4. Závěr	18

Přílohy :

Nedílnou součástí materiálu jsou tabulky, jejichž úplný výčet je uveden na str.21.

Údaje o počtech a platové úrovni zaměstnanců RgŠ územních samosprávných celků za rok 2010

1. ÚVOD

Materiál „Údaje o počtech a platové úrovni zaměstnanců RgŠ územních samosprávných celků za rok 2010“ je předkládán jako pravidelný materiál, zpracováváný odborem 26 ze čtvrtletních resortních statistických výkazů P1-04.

V předkládaném materiálu je proveden rozbor vývoje zaměstnanosti a odměňování **za školy a školská zařízení zřizované územními samosprávnými celky (dále jen RgŠ ÚSC)**, tj.:

- KRAJI (dále jen „**krajské školství**“),
 - OBCEMI nebo SVAZKY OBCÍ (dále jen „**obecní školství**“),
- jejichž zaměstnanci jsou odměňováni z veřejných zdrojů platem podle § 109 odst. 3 zákona č. 262/2006 Sb., zákoník práce.

Do závazných limitů regulace mezd a zaměstnanosti se nezahrnují organizace, které odměňují mzdou podle § 109 odst. 2 zákona č. 262/2006 Sb., zákoníku práce, a dále počty zaměstnanců a mzdové prostředky, vykazované z jiné činnosti a z ostatních zdrojů (jedná se o prostředky z jiných kapitol, např. dary nebo prostředky z ESF od jiného ministerstva, obce atd., dále mimorozpočtové granty, příspěvky a dary od fyzických a právnických osob, ze sdružených prostředků, dotací od státních fondů apod. Obecně jde také o rozpočet zřizovatele nebo vlastní příjmy školy a školského zařízení, například úplata za poskytnuté vzdělávací služby apod.).

Cílem předkládaného materiálu je:

- souhrnně a přehledně prezentovat dosažené hodnoty průměrných měsíčních platů a jednotlivých složek platu,
- porovnat vývoj počtu zaměstnanců, průměrných měsíčních platů a jednotlivých složek platu za rok 2010 oproti roku 2009,
- vyhodnotit vliv platů vedoucích pracovníků na průměrný měsíční plat zaměstnanců RgŠ ÚSC a jejich vývoj v roce 2010 vzhledem k roku 2009,
- detailní přehled vývoje počtu zaměstnanců a vývoje průměrného měsíčního platu a jednotlivých složek platu za rok 2010 oproti roku 2009 za vybrané typy a druhy škol a školských zařízení v členění po jednotlivých krajích (příloha 2, 3).

Hodnocení vývoje mezd a zaměstnanosti je provedeno za:

- ✓ **krajské a obecní školství**, kterému jsou v roce 2010 přímé náklady na vzdělávání poskytovány z kapitoly 333 – MŠMT prostřednictvím krajských úřadů.

Východisky pro zpracování tohoto materiálu jsou zejména:

Výsledky dosažené v oblasti odměňování RgŠ, tj. skutečností za rok 2009 a za rok 2010, které jsou čerpány ze čtvrtletních výkazů škol (MŠMT) P1-04, které sestavují všechny organizace regionálního školství s právní subjektivitou, jejichž souhrnné zpracování dat provádí Ústav pro informace ve vzdělávání (dále jen ÚIV).

Vlivy na oblast odměňování v roce 2010

Oblast týkající se odměňování zaměstnanců RgŠ ÚSC byla v roce 2010 ovlivněna zejména meziročním poklesem disponibilních rozpočtových zdrojů mzdových prostředků v rozpočtu MŠMT.

Rozpočet mzdových prostředků vč. odvodů na rok 2010 byl již ve schváleném rozpočtu na rok 2010 v rámci kapitoly 333 nižší o cca 0,7 mld. Kč, tj. o cca 1 % než v roce 2009. Dále došlo na základě usnesení vlády č. 54/2010 k vázání výdajů RgŠ ÚSC na mzdy a příslušenství ve výši 901 776 tis. Kč, tj. snížení o dalších cca 1,24 %.

Výrazné meziroční snížení rozpočtových zdrojů pro rok 2010 (o cca 2,3 %) způsobilo, že vývoj v oblasti odměňování byl ve srovnání s dosaženými výsledky roku 2009 horší.

2. SOUHRNNÉ VÝSLEDKY DOSAŽENÉ V OBLASTI MZDOVÉ REGULACE RgŠ ÚSC ZA ROK 2010

Skutečný vývoj zaměstnanosti a odměňování zaměstnanců RgŠ územních samosprávných celků za rok 2010 je následující:

Zřizovatel kraj a obec	Platy a ostatní platby celkem v tis. Kč	v tom (v tis. Kč):		Přepočtený počet zaměstnanců	Průměrný měsíční plat v Kč
		OON	Prostředky na platy		
CELKEM	54 584 861	1 068 417	53 516 444	209 182	21 320
PEDAGOGOVÉ		x	42 343 086	145 942	24 178
NEPEDAGOGOVÉ		x	11 173 358	63 240	14 723

Poznámka: Výše prostředků na OON se ve výkazu P1-04 nesleduje v členění na pedagogické a nepedagogické pracovníky.

Přehled rozdělení počtu pedagogických a nepedagogických pracovníků a jejich výše průměrného měsíčního platu a nenárokové složky platu za RgŠ ÚSC:

- **celkový přepočtený počet zaměstnanců činí 209 182**, z toho:
 - ⇒ **145 942** pedagogických pracovníků (69,8 % zaměstnanců RgŠ ÚSC),
 - ⇒ **63 240** nepedagogických pracovníků (30,2 % zaměstnanců RgŠ ÚSC).
- **celkový průměrný měsíční plat RgŠ ÚSC ve výši 21 320 Kč:**
 - ⇒ u pedagogických pracovníků ve výši **24 178 Kč** (113,4 % průměrného měsíčního platu zaměstnanců RgŠ ÚSC),
 - ⇒ u nepedagogických pracovníků ve výši **14 723 Kč** (69,1 % průměrného měsíčního platu zaměstnanců RgŠ ÚSC).
- **průměrná nenároková složka platu** všech zaměstnanců ve výši **2 306 Kč** (10,8 % z celkového platu), z toho:
 - ⇒ u pedagogických pracovníků ve výši **2 569 Kč (10,6 % z celkového platu)**,
 - ⇒ u nepedagogických pracovníků ve výši **1 701 Kč (11,6 % z celkového platu)**.

Detailní přehled výsledků dosažených v oblasti mzdové regulace za krajské a obecní školství po jednotlivých krajích, včetně členění podle kategorie zaměstnanců, je v příloze 1 tohoto materiálu v tabulkách č. 1, 5, 5a, 5b.

Podíl obecního školství a krajského školství v regionálním školství územních samosprávných celků v roce 2010 byl následující:

Skutečnost za rok 2010	KRAJSKÉ ŠKOLSTVÍ	OBECNÍ ŠKOLSTVÍ
Počet zaměstnanců	36,97%	63,03%
Objem prostředků na platy	40,09%	59,91%
Objem prostředků na OON	61,81%	38,19%

3. Hodnocení vývoje počtu zaměstnanců, průměrných měsíčních platů a jednotlivých složek platu v roce 2010 oproti roku 2009

Hodnocení vývoje počtu zaměstnanců a průměrných měsíčních platů a jednotlivých složek platu v roce 2010 v porovnání s rokem 2009 je provedeno:

- ✓ za regionální školství ÚSC (bez ohledu na zřizovatele) v členění podle jednotlivých krajů (příloha 1, tab. č. 6, 6a, 6b) a podle jednotlivých typů škol, předškolních a školských zařízení (příloha 1, tab. č. 4 a, 4b, 4c a příloha 2, 3).

Změny, ke kterým došlo v roce 2010 oproti roku 2009 v regionálním školství celkem (viz příloha 1, tabulka č. 4):

3.1 Přepočtený počet zaměstnanců

V rozpočtu na rok 2010 byl oproti rozpočtu na rok 2009 snížen limit počtu zaměstnanců pro krajské a obecní školství z **216 844 na 211 881 zaměstnanců, což představuje snížení o 4 963, tj. o 2,29 %.**

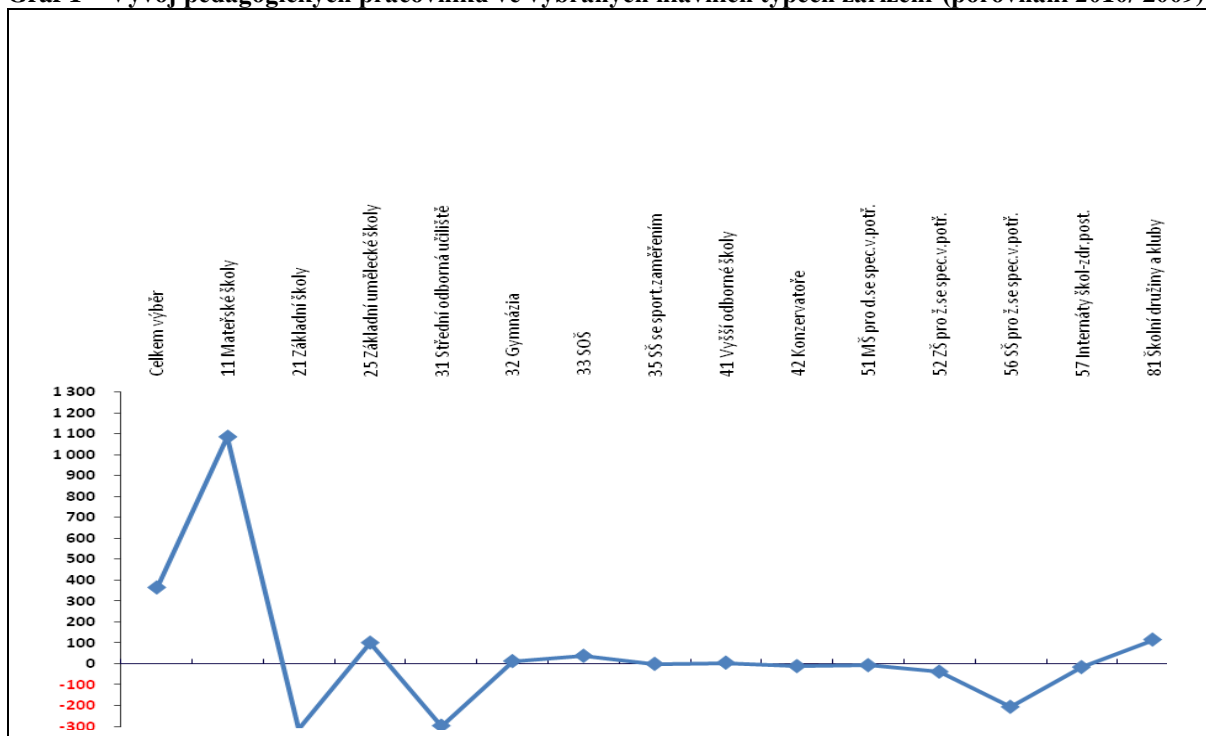
- oproti skutečnosti roku 2009 se zvýšil celkový počet zaměstnanců z 209 101 na 209 182, tj. o 82 zaměstnanců (o 0,04 %). Zdrojem tohoto nárůstu byl pouze nárůst počtu:
⇒ **pedagogických pracovníků z 145 578 na 145 942, tzn. o 364 (tj. o 0,2 %),**

Naopak oproti skutečnosti roku 2009 došlo ke snížení u
⇒ **nepedagogických pracovníků z 63 522 na 63 240, tzn. o 282, (tj. o 0,4 %).**

V následujících grafech 1 a 2 je vidět, jak se pokračující trend nárůstu počtu výkonů v mateřských školách projevuje výrazným nárůstem počtu zaměstnanců v tomto zařízení. Úbytek počtu žáků v oblasti základního vzdělávání se projevuje úbytkem počtu zaměstnanců v ZŠ, ale začínající výrazné snižování počtu žáků v oblasti středního a vyššího vzdělávání oproti minulým letům se projevuje „přirozeným“ úbytkem počtu zaměstnanců pouze u SOU. U gymnázií, SOŠ a VOŠ je trend zcela opačný. Nejen, že se počet zaměstnanců u gymnázií a SOŠ nesnižil, ale naopak došlo k jeho nárůstu. Je to negativní jev, který nesvědčí o odpovídající optimalizaci tohoto segmentu.

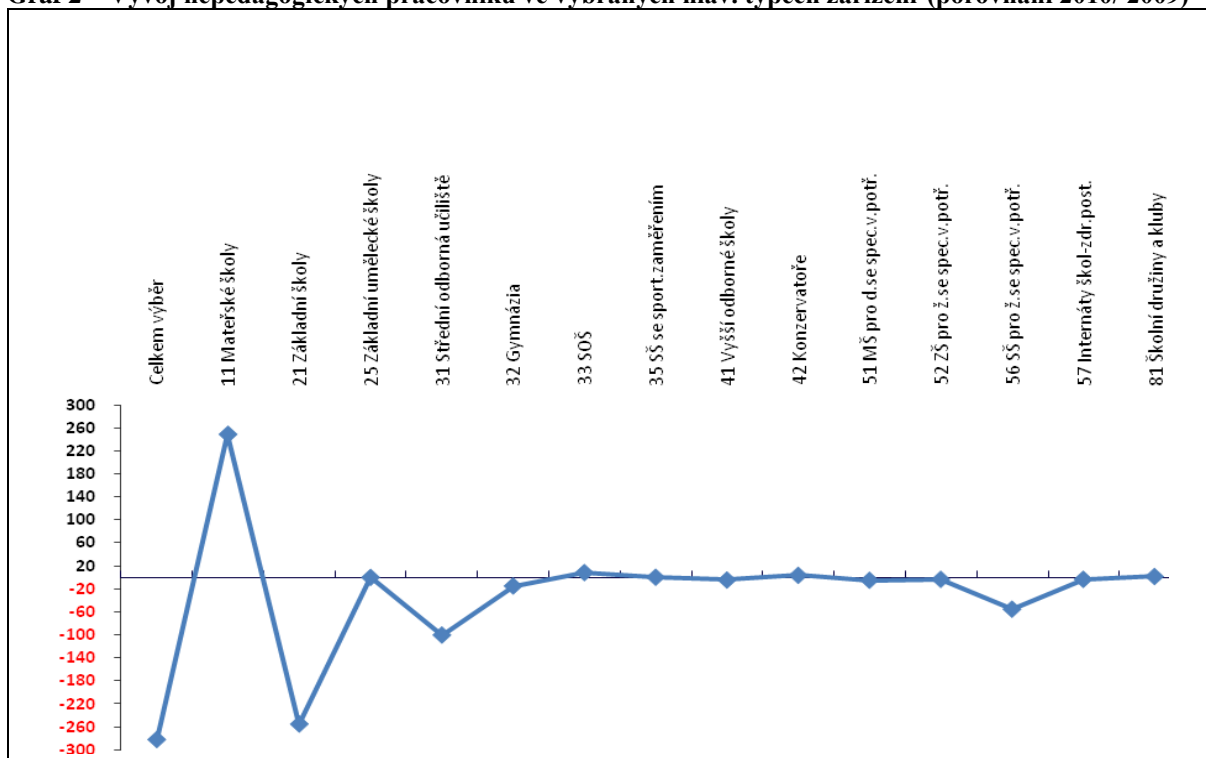
Graf 1 ukazuje pohyb pedagogických pracovníků v roce 2010 oproti roku 2009 podle vybraných hlavních typů škol a školských zařízení.

Graf 1 – Vývoj pedagogických pracovníků ve vybraných hlavních typech zařízení-(porovnání 2010/ 2009)



Graf 2 ukazuje pohyb nepedagogických pracovníků v roce 2010 oproti roku 2009 podle jednotlivých typů škol a školských zařízení

Graf 2 – Vývoj nepedagogických pracovníků ve vybraných hlav. typech zařízení-(porovnání 2010/ 2009)



Poznámka: Názvy typů škol vycházejí z přílohy „Přehledu použitých číselníků činností škol a školských zařízení“ (součást pokynů a vysvětlivek pro vyplnění výkazu Škol (MŠMT) P1-04), kterou zpracoval ÚIV na základě připomínek leg. odboru MŠMT k čj. 23 458/2007-1.

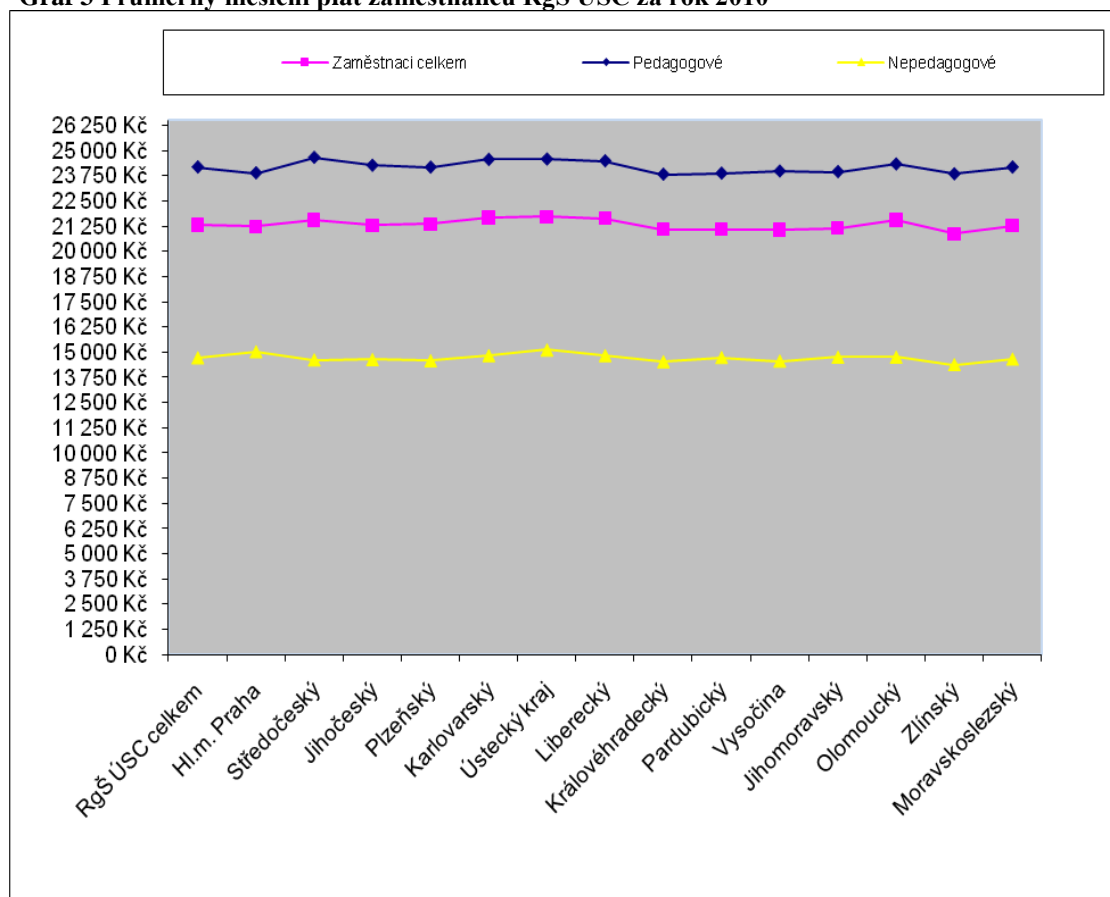
3.2 Průměrný měsíční plat zaměstnanců RgŠ ÚSC v KČ a jednotlivé složky platu

V rámci normativního rozpisu rozpočtu pro rok 2010 byly do republikových (a následně i krajských) normativů mzdových prostředků promítnuty i finanční prostředky, které byly v roce 2009 poskytnuty školám a školským zařízením nenormativně, prostřednictvím rozvojových programů. Šlo zejména o finanční prostředky na masivní zvýšení motivačních složek mezd pro pedagogické pracovníky ve výši cca 4 mld. Kč a na posílení úrovně odměňování pro nepedagogické pracovníky ve výši cca 770 mil. Kč, což pro rok 2010 zvýšilo mzdové složky všech normativů v rozmezí od 4,71 % až po 6,70 % podle věkových kategorií.

Rozpočtovou restrikcí došlo k výraznému snížení rozpočtových zdrojů pro rok 2010, ale vzhledem ke klesajícímu vývoji výkonů v RgŠ a s tím spojenému očekávání „přirozeného“ úbytku počtu zaměstnanců byl předpokládán pokles nominální mzdy zaměstnanců RgŠ cca 2,0 %. Vzhledem k tomu, že se v roce 2010 předpoklad „přirozeného“ úbytku počtu zaměstnanců nenaplnil, došlo ve skutečnosti k meziročnímu poklesu nominální mzdy o 2,3 %.

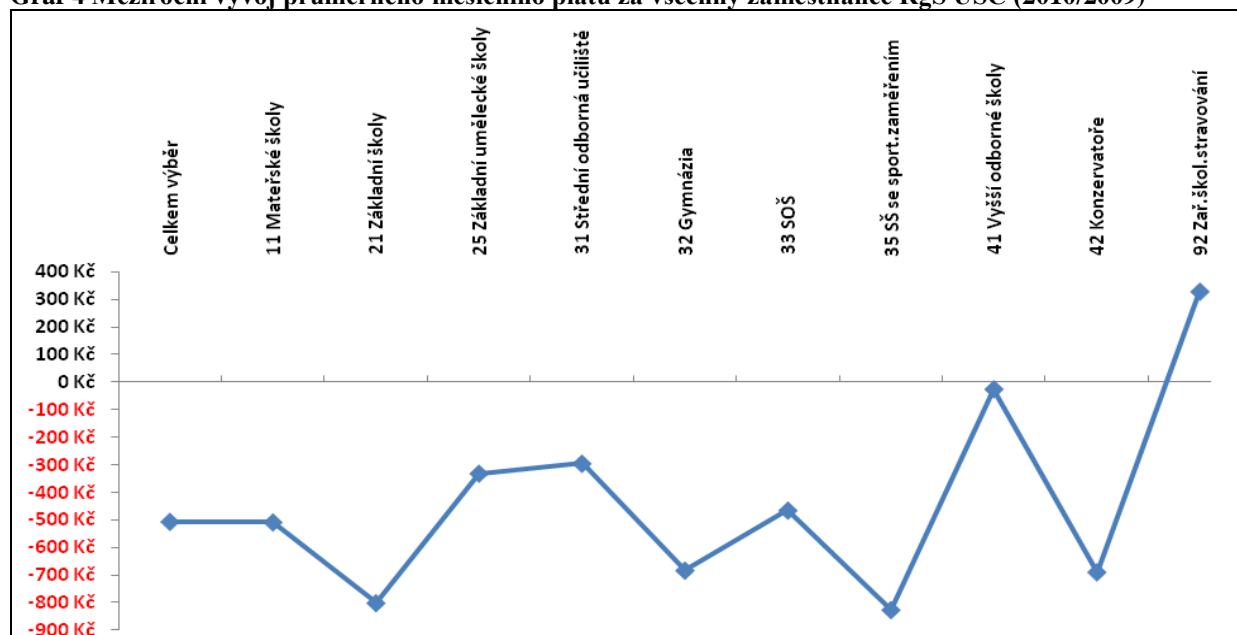
- průměrný měsíční plat v roce 2010 dosáhl částky 21 320, což znamená snížení oproti roku 2009 o 506 Kč, tzn. o 2,3 %,
- u pedagogických pracovníků dosáhl výše **24 178 Kč** a oproti roku 2009 se **snížil o 875 Kč**, (tj. o 3,5 %),
- u nepedagogických pracovníků dosáhl výše **14 723 Kč** a oproti roku 2009 se **zvýšil, o 292 Kč**, (tj. 2,0 %).

Graf 3 Průměrný měsíční plat zaměstnanců RgŠ ÚSC za rok 2010



Meziroční vývoj průměrného měsíčního platu v Kč za všechny zaměstnance krajského a obecního školství podle hlavních vybraných typů škol a školských zařízení ukazuje graf 4.

Graf 4 Meziroční vývoj průměrného měsíčního platu za všechny zaměstnance RgŠ ÚSC (2010/2009)



Průměrný měsíční plat pedagogických pracovníků v Kč (dle typů škol)

Typ školy, zařízení	Průměr za ČR v roce 2010 v Kč	Změna oproti roku 2009 v Kč	Změna oproti roku 2009 v %
Mateřské školy	20 149	-779	-3,7 %
Základní školy	25 240	-1 104	-4,2 %
Základní umělecké školy	24 915	-467	-1,8 %
Střední odborná učiliště	24 794	-497	-2,0 %
Gymnázia	26 709	-911	-3,3 %
Střední školy	27 125	-727	-2,6 %
Vyšší odborné školy	28 584	-325	-1,1 %
Konzervatoře	26 219	-796	-2,9 %

Průměrný měsíční plat nepedagogických pracovníků v Kč (dle typů škol)

Typ školy, zařízení	Průměr za ČR v roce 2010 v Kč	Změna oproti roku 2009 v Kč	Změna oproti roku 2009 v %
Mateřské školy	12 632	+258	+2,1 %
Základní školy	14 046	+176	+1,3 %
Základní umělecké školy	17 240	+478	+2,9 %
Střední odborná učiliště	17 268	+313	+1,9 %
Gymnázia	15 780	+247	+1,6 %
Střední školy	17 219	+397	+2,4 %
Vyšší odborné školy	17 839	+737	+4,3 %
Konzervatoře	18 124	+77	+0,4 %

Nejvyšší průměrný plat byl dosažen v Ústeckém kraji
Nejnižší průměrný plat byl dosažen ve Zlínském kraji

21 716 Kč,
20 864 Kč.

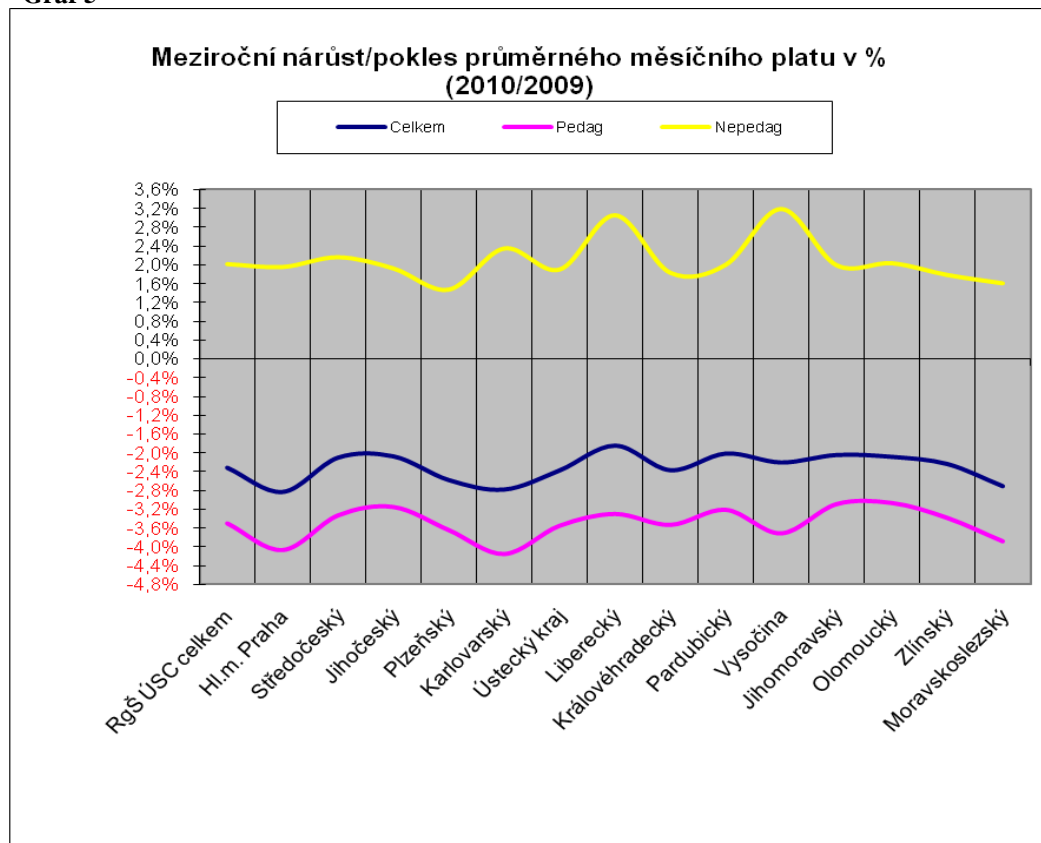
Výše průměrného měsíčního platu je ovlivněna mnoha faktory, především skladbou škol a zařízení kraje a obce, a dalšími faktory (např. věkovým a kvalifikačním složením zaměstnanců).

Z uvedených údajů vyplývá, že v roce 2010 byla celá meziroční rozpočtová restrikce mzdových prostředků, díky které klesl celkový plat všech zaměstnanců o 2,3 %, realizována výhradně na vrub pedagogických pracovníků a nepedagogické zaměstnance nejen že nepostihla, ale jejich průměrný plat se (opět na vrub pedagogů) ještě zvýšil (pokles platu pedagogů byl až 3,5 %, ale celkový plat nepedagoga vzrostl o cca 2,0 %). Z toho vyplývá, že ředitelé škol využili možnosti dofinancovat nepedagogické pracovníky na úkor pedagogů, tak jako v předešlých letech. Když budeme vycházet z toho, že plat pedagoga i nepedagoga by měl v roce 2010 klesnout o cca 2,3 % (snížení platu u všech zaměstnanců), znamenalo by to, že průměrný měsíční plat nepedagoga by měl činit 14 099 Kč oproti vykázané skutečnosti ve výši 14 723 Kč, tj. měl by být nižší o cca 624 Kč/měsíc, což v ročním objemu představuje cca 474 mil. Kč, které ředitelé škol v rámci svých kompetencí „přesunuli“ nepedagogickým pracovníkům na úkor pedagogických pracovníků.

V roce 2010 se tedy opakovala situace z roku 2009, kdy byl nepedagogickým pracovníkům zvýšen tarifní plat od dubna do května o cca 16 % a od června o dalších 3,5 %, což představovalo finanční dopad cca 1 022 mil. Kč. Na pokrytí zvýšených tarifů nepedagogických pracovníků obdržely školy a školská zařízení ze státního rozpočtu prostředky ve výši cca 530 mil. Kč a zbytek ve výši 490 mil. Kč měl být pokryt na úkor nenárokové složky platu nepedagogů. Při meziročním (2009/2008) porovnání celkové nenárokové složky nepedagogů bylo zjištěno, že k odpovídajícímu snížení nenárokových složek platů nepedagogů v roce 2009 nejen že nedošlo, ale byl dokonce zaznamenán její mírný meziroční nárůst v objemu cca 16 mil. Kč. I když měla nenároková složka platu nepedagogů v průběhu roku 2009 klesající tendenci, došlo k jejímu navýšení ve IV. čtvrtletí 2009 a to zcela zřetelně na vrub mzdových prostředků pro pedagogy. Tento „přesun“ mezd od pedagogů k nepedagogům představoval v roce 2009 částku cca 506 mil. Kč.

Za poslední 2 roky tedy byli nepedagogičtí pracovníci RgŠ ÚSC financováni na úkor pedagogických pracovníků ve výši, která včetně odvodů představuje částku cca 1,3 mld. Kč.

Graf 5



Na změně průměrného měsíčního platu zaměstnanců regionálního školství celkem dosaženého za rok 2010 se podílejí jednotlivé složky platu následovně:

⇒ **nároková složka platu** se celkově **zvýšila o 341 Kč**, (tj. o 1,8 %),

z toho:

u pedagogických pracovníků z 21 427 Kč na 21 609 Kč, tzn. o 182 Kč (tj. o 0,8 %),
u nepedagogických pracovníků z 12 356 Kč na 13 022 Kč, tzn. o 666 Kč (tj. o 5,4 %),

Celkový nárůst byl zjištěn u:

✓ **platových tarifů** z 14 323 Kč na 14 712 Kč tzn. o **389 Kč** (tj. o **2,7 %**)

z toho:

u pedagogických pracovníků z 15 969 Kč na 16 245 Kč, tzn. o 276 Kč (tj. o 1,7 %),
u nepedagogických pracovníků z 10 551 Kč na 11 174 Kč, tzn. o 623 Kč (tj. o 5,9 %),

✓ **příplatků za vedení**

Celkový průměrný příplatek za vedení vedoucího pedagogického pracovníka v roce 2010 byl ve výši 3 650 Kč a vedoucího nepedagogického pracovníka byl ve výši 1 536 Kč.

Zvýšení příplatků za vedení v roce 2010 oproti roku 2009 pro:

- vedoucí pedagogické pracovníky RgŠ ÚSC cca o **2,1 %**, což představuje zvýšení cca o **74 Kč**,
- vedoucí nepedagogické pracovníky RgŠ ÚSC cca o **3,7 %**, což představuje zvýšení cca o **54 Kč**.

Celkový pokles byl zjištěn u

✓ **náhrad platu** o 28 Kč (tj. o 0,9 %),
✓ **zvláštních příplatků** o 1 Kč (tj. o 0,5 %),
✓ **přespočetných hodin** o 24 Kč (tj. o 2,9 %),

Jedná se o vyplacené prostředky na přímou pedagogickou činnost nad stanovený rozsah.

✓ **platů za přesčasy** o 1 Kč (tj. o 3,2 %).

Nárůst nárokové složky platu oproti předchozímu období souvisí především s navýšením tarifních platů zaměstnanců RgŠ ÚSC v loňském roce. V roce 2009 došlo na základě NV č. 74/2009 Sb. k navýšení tarifních platů nepedagogických pracovníků od 1. dubna 2009 v souvislosti se zrušením přílohy č. 1 (*jednalo se o nárůst tarifů nepedagogů v průměru o cca 16 %*) a dále došlo na základě NV č. 130/2009 Sb. k navýšení platových tarifů od 1. června 2009 o 3,5 %, jak pro pedagogické, tak opět i pro nepedagogické pracovníky. **Nejedná se tedy o navýšení tarifních platů v roce 2010, vyplývající ze změny platových tarifů, ale je to důsledek toho, že loňské navýšení tarifů nepedagogických pracovníků nezahrnovalo první 3 měsíce roku 2009 a navýšení platových tarifů pro pedagogické pracovníky nezahrnovalo prvních 5 měsíců roku 2009. V roce 2010 bylo toto loňské navýšení platových tarifů pouze promítnuto v celoroční.**

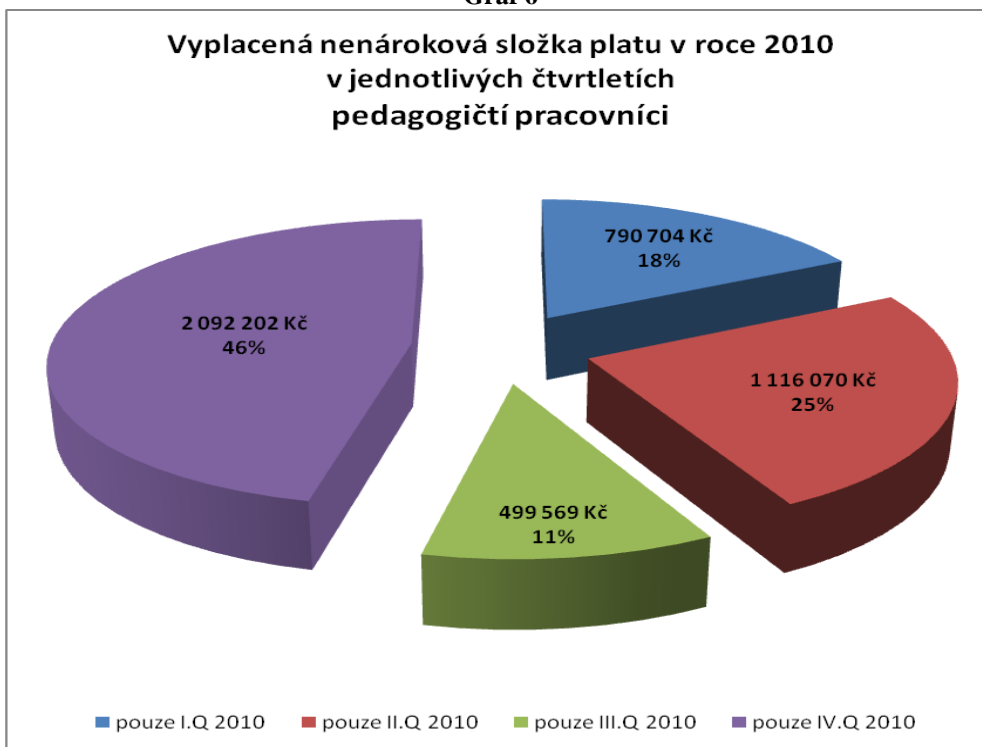
⇒ **nenároková složka platu** se celkově **snížila z 3 155 Kč na 2 306 Kč, tzn. o 849 Kč**, (tj. o 26,9 %), přičemž:

- ✓ osobní příplatky se snížily o 103 Kč, tj. o 8,0 %,
- ✓ odměny poklesly o 745 Kč, tj. o 39,7 %.

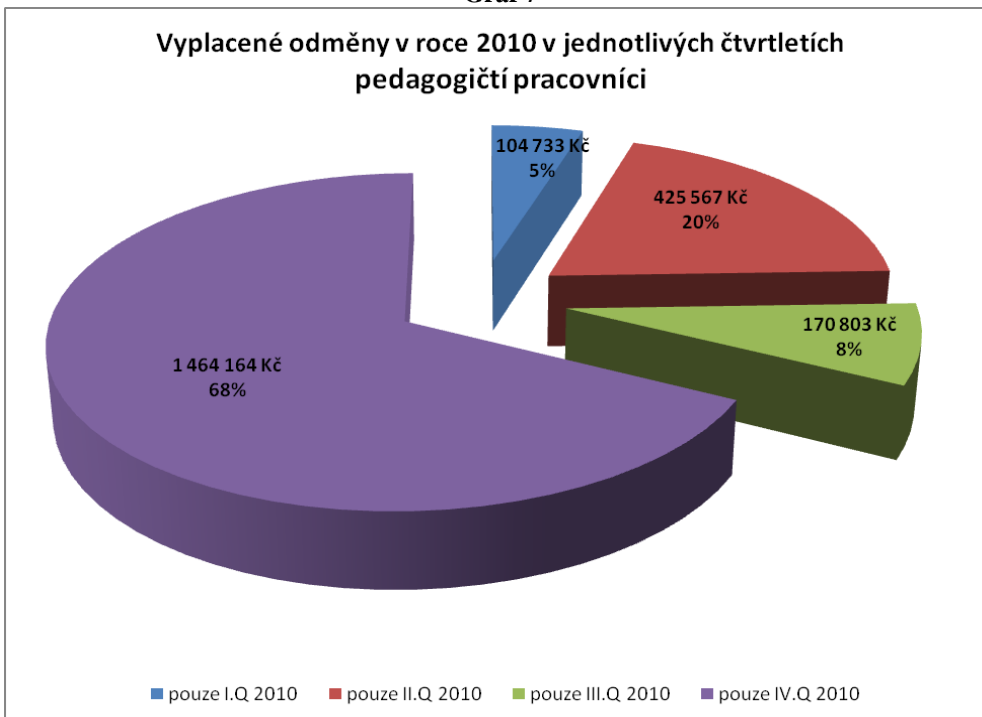
- u pedagogických pracovníků se celkem snížila z 3 626 Kč na 2 569 Kč, tzn. o 1 057 Kč, tj. o 29,2 %,
- u nepedagogických pracovníků se celkem snížila z 2 075 Kč na 1 701 Kč, tzn. o 374 Kč, tj. o 18,0 %.

Přehled vyplacené nenárokové složky platu pedagogů a vyplacených odměn (které představují 48 % nenárokové složky platu pedagogů) v roce 2010 v jednotlivých kvartálech viz graf 6, 7.

Graf 6

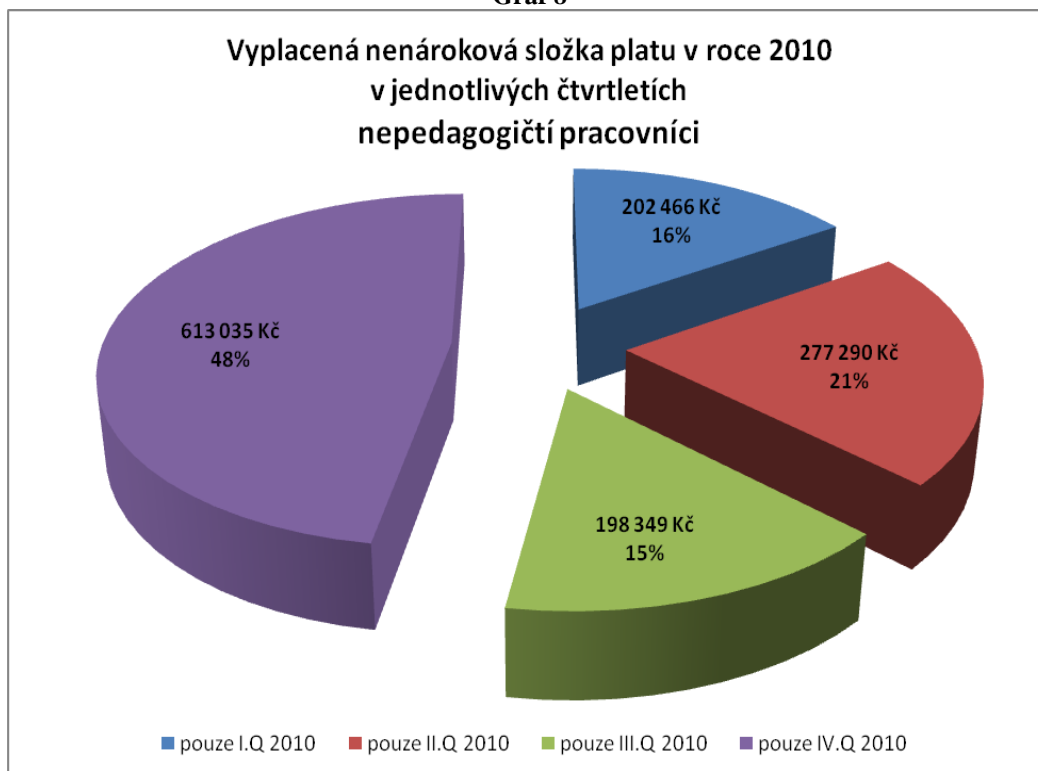


Graf 7

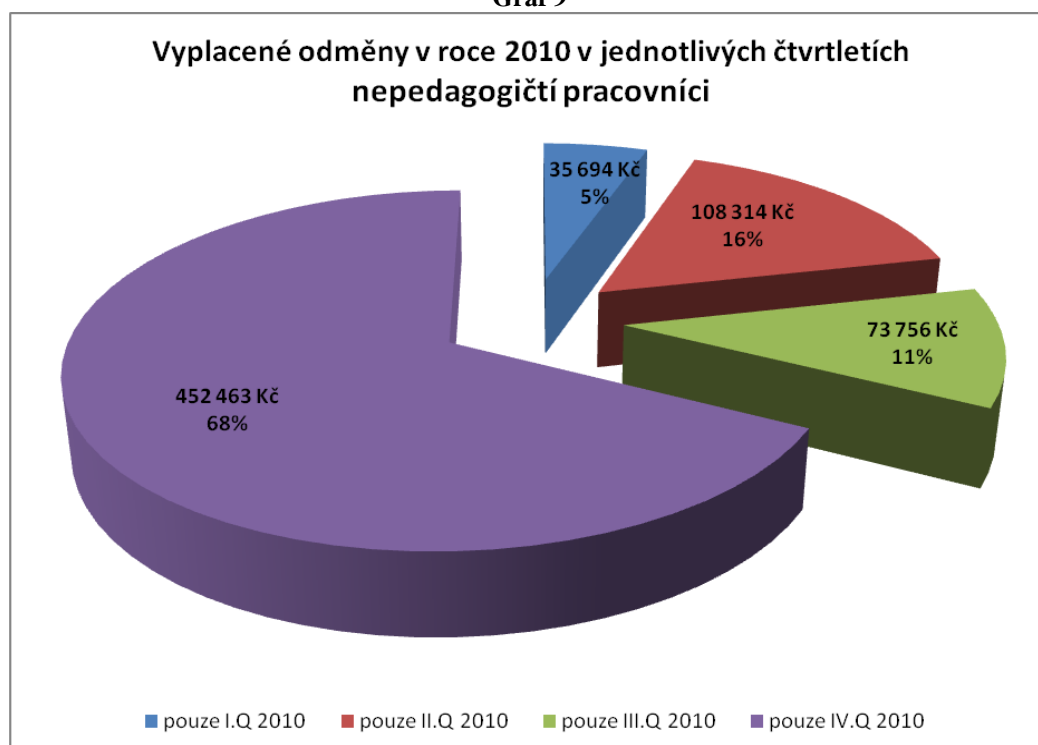


Přehled vyplacené nenárokové složky platu nepedagogů a vyplacených odměn (které představují 52 % nenárokové složky platu nepedagogů) v roce 2010 v jednotlivých kvartálech viz graf 8, 9

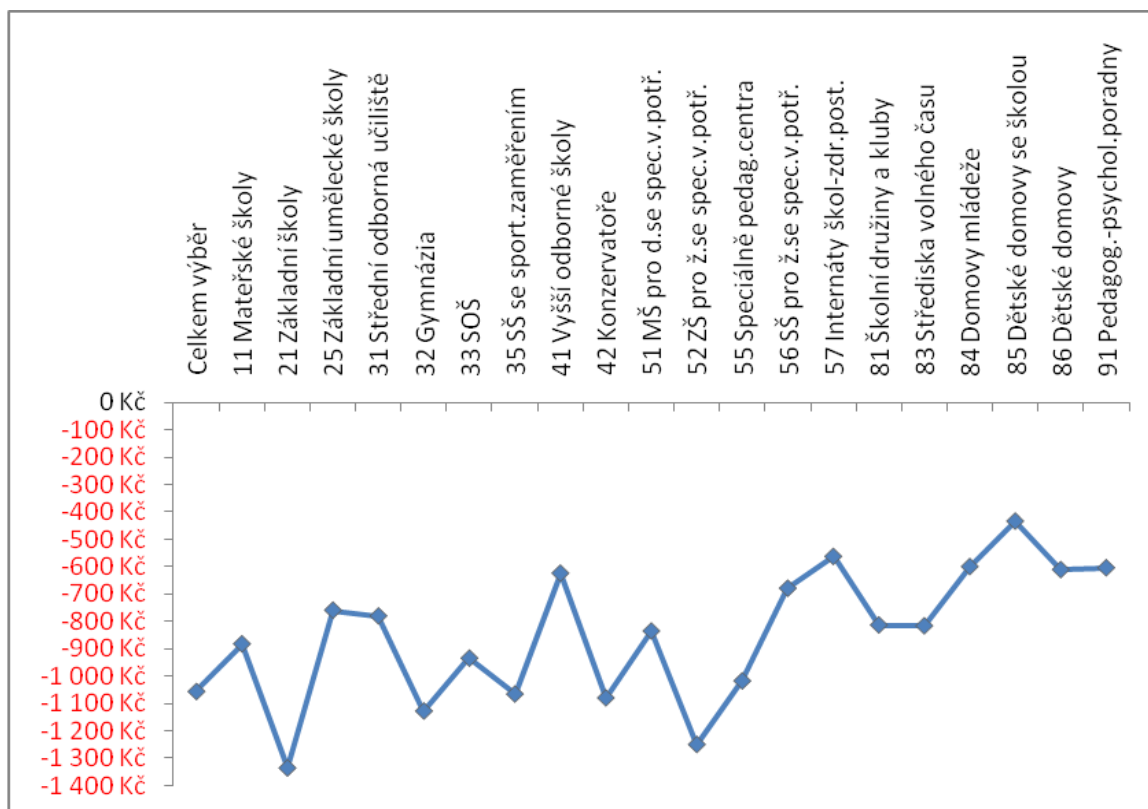
Graf 8



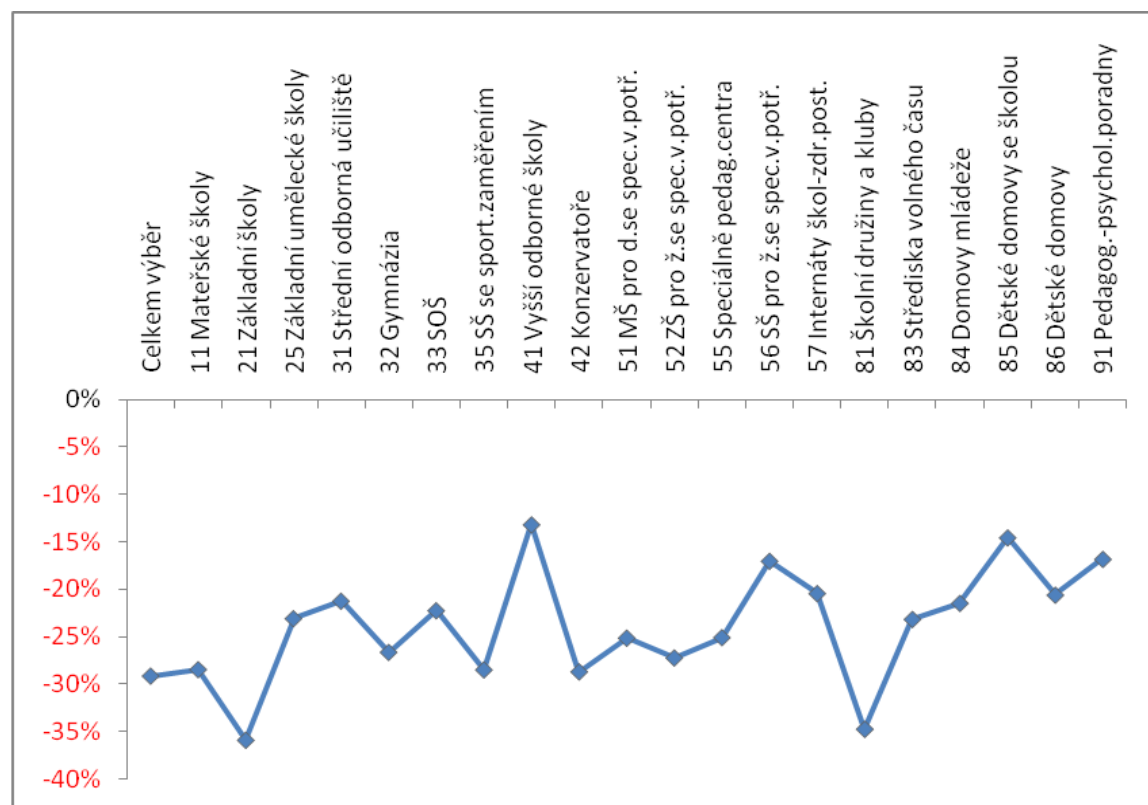
Graf 9



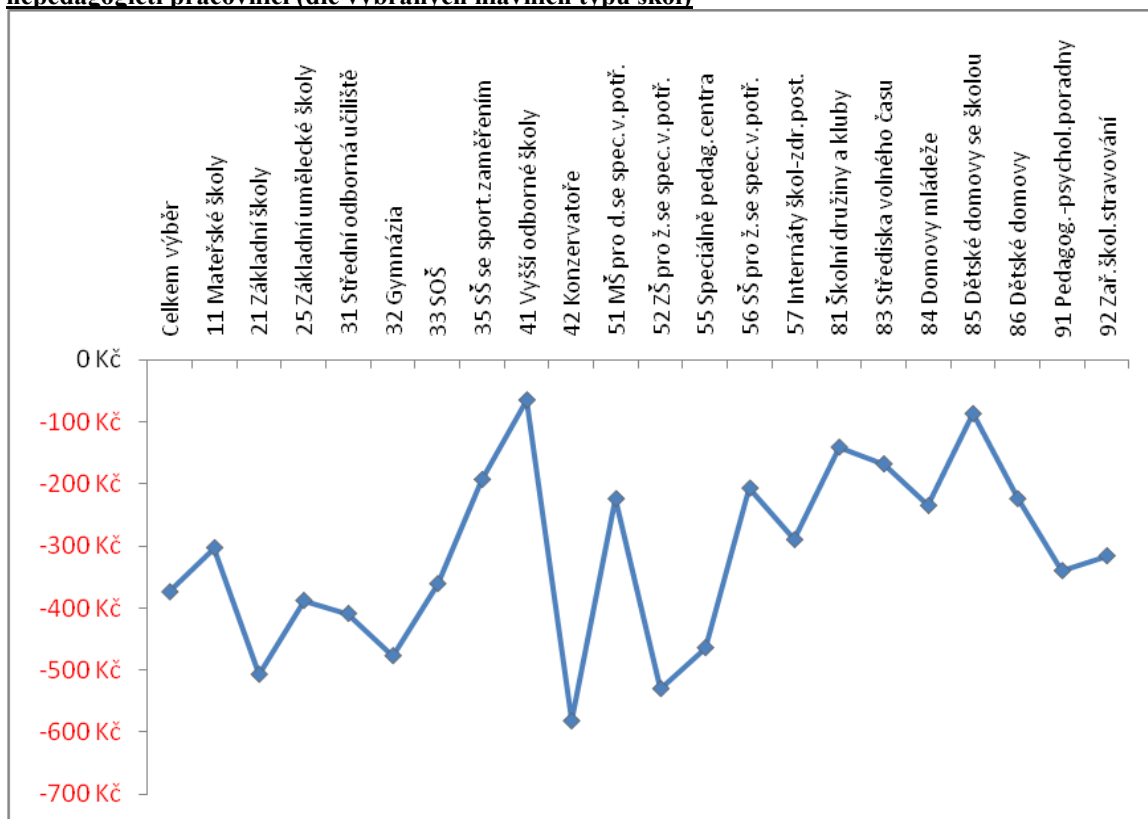
Graf 10 - Porovnání nenárokové složky platu roku 2010 k roku 2009 v absolutním vyjádření - pedagogičtí pracovníci (dle vybraných hlavních typů škol)



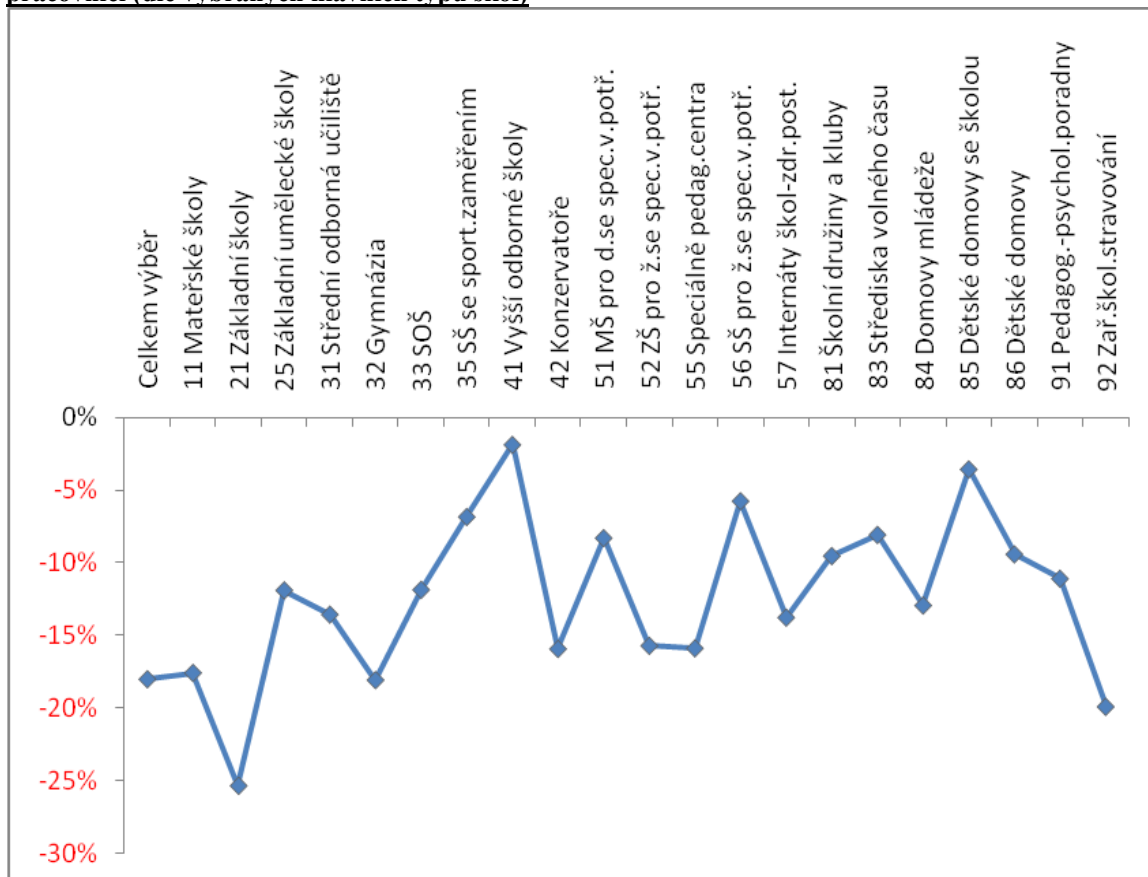
Graf 11 - Porovnání nenárokové složky platu roku 2010 k roku 2009 v % vyjádření - pedagogičtí pracovníci (dle vybraných hlavních typů škol)



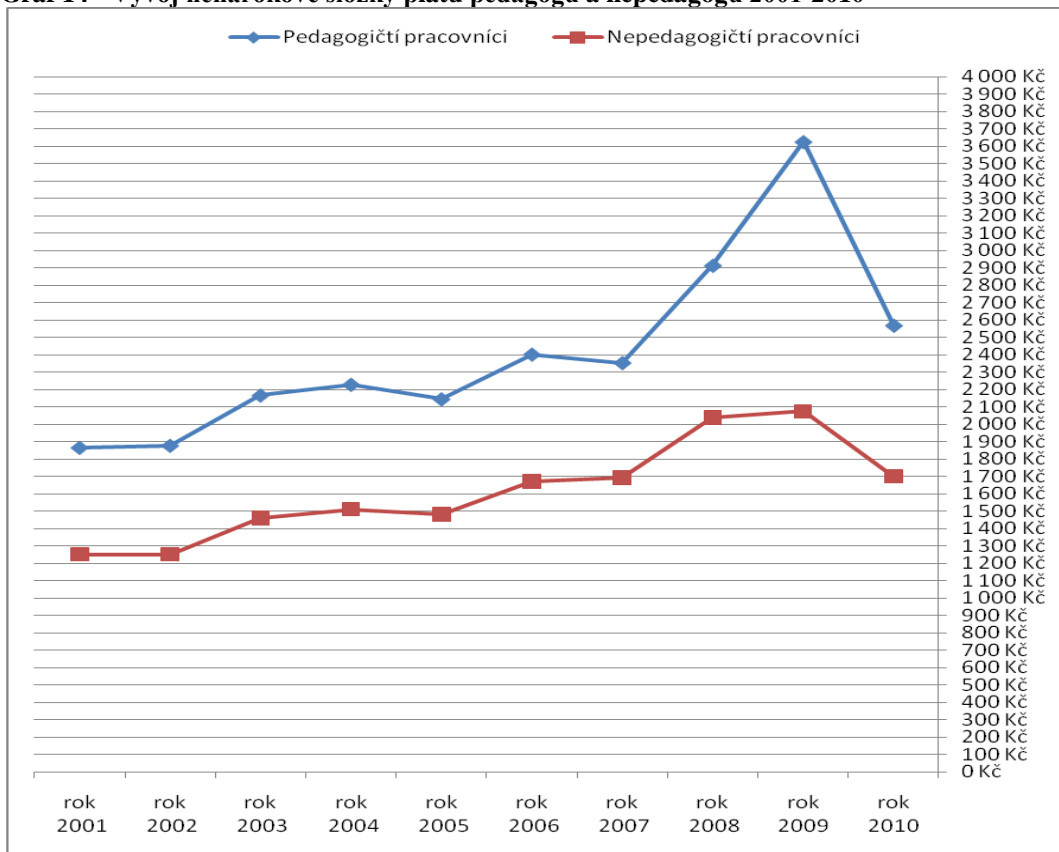
Graf 12 - Porovnání nenárokové složky platu roku 2010 k roku 2009 v absolutním vyjádření - nepedagogičtí pracovníci (dle vybraných hlavních typů škol)



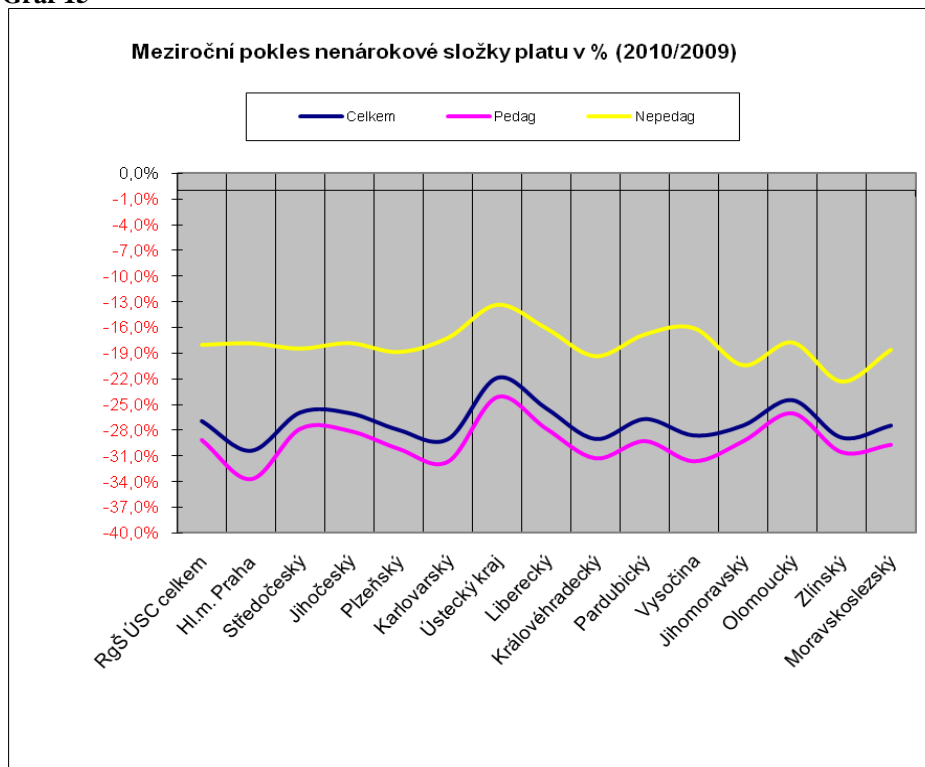
Graf 13 - Porovnání nenárokové složky platu roku 2010 k roku 2009 v % vyjádření - nepedagogičtí pracovníci (dle vybraných hlavních typů škol)



Graf 14 - Vývoj nenárokové složky platu pedagogů a nepedagogů 2001-2010



Graf 15



Snížení nenárokové složky zaměstnanců RgŠ ÚSC v roce 2010 oproti roku 2009 je naprosto přirozené, a to především v souvislosti s rozpočtovou restrikcí (viz str. 3) v objemu mzdových prostředků pro rok 2010.

Výše poklesu nenárokové složky platu zaměstnanců RgŠ ÚSC v jednotlivých krajích je úměrná do značné míry také tomu, jak se v kterém kraji v roce 2010 vyrovnali s přizpůsobením počtu zaměstnanců vývoji výkonů v průběhu roku 2010.

U pedagogických pracovníků poklesla celková průměrná nenároková složka platu **o 1 057 Kč, tj. 29,2 %** (podle jednotlivých KÚ je pokles nenárokové složky pedagogů **v rozmezí 24,2 % - 33,7 %**).

U nepedagogických pracovníků poklesla celková průměrná nenároková složka platu **o 374 Kč, tj. 18,0 %** (podle jednotlivých KÚ je pokles nenárokové složky nepedagogů **v rozmezí 13,3 % - 22,3 %**).

Detailní přehled dosažených limitů mzdové regulace za rok 2010 v porovnání s rokem 2009 za regionální školství celkem po jednotlivých krajích, včetně členění podle kategorie zaměstnanců, je v příloze 1 tohoto materiálu v tabulkách č. 6, 6a, 6b a v příloze 2 a 3.

3.3. Vliv platů vedoucích pracovníků na průměrný měsíční plat zaměstnanců RgŠ ÚSC

Vliv odměňování vedoucích pracovníků na výši průměrného platu zaměstnanců regionálního školství je hodnocen až od roku 2001, kdy byly do resortního výkazu P 1-04 nově začleněny položky:

- ✓ přepočtený počet zaměstnanců bez vedoucích zaměstnanců,
 - ✓ platy zaměstnanců celkem bez vedoucích zaměstnanců,
- kteřé jsou vykazovány odděleně pro pedagogické a nepedagogické pracovníky.

□ REGIONÁLNÍ ŠKOLSTVÍ (KRAJSKÉ A OBECNÍ)

- Z celkového počtu **145 942 pedagogických pracovníků** pobíralo v roce 2010 příplatek za vedení 21 434 zaměstnanců, tj. 14,7 %. V porovnání s rokem 2009 se počet vedoucích pracovníků snížil o 186. Průměrný příplatek za vedení u pedagogického vedoucího pracovníka v roce 2010 činil **3 650 Kč** a ve srovnání s rokem 2009 se zvýšil o 74 Kč, tj. o 2,1 %.
- Z celkového počtu **63 240 nepedagogických pracovníků** pobíralo v roce 2010 příplatek za vedení 10 003 zaměstnanců, tj. 15,8 %. Oproti roku 2009 se počet vedoucích pracovníků snížil o 114. Průměrný příplatek za vedení u nepedagogického vedoucího pracovníka v roce 2010 činil **1 536 Kč** a ve srovnání s rokem 2009 se zvýšil o 54 Kč, tj. o 3,7 %.

Výsledky porovnání roku 2010 k roku 2009 potvrzují celkový pokles vedoucích zaměstnanců regionálního školství.

Průměrný příplatek za vedení (přepočtený na všechny zaměstnance) **vzrostl** v regionálním školství z 441 Kč za rok 2009 na 447 Kč v roce 2010, tj. o 6 Kč, což představuje celkové zvýšení mzdových výdajů o 15,5 mil. Kč.

Z provedeného rozboru za rok 2010 bylo dále zjištěno, že:

Průměrný měsíční plat dosažený za rok 2010 dosáhl:

- ◆ u pedagogických pracovníků výši 24 178 Kč (113,4 % průměrného měsíčního platu zaměstnanců RgŠ ÚSC), z toho:
 - ✓ *u vedoucích pracovníků dosáhl výše 32 692 Kč,*
 - ✓ *u ostatních pracovníků bez vedoucích pracovníků dosáhl výše 22 712 Kč.*

Průměrný plat vedoucích pedagogických pracovníků tedy zvyšuje průměrný plat pedagogických pracovníků **o 1 466 Kč**.

- ♦ u nepedagogických pracovníků výše **14 723 Kč** (69,1 % průměrného měsíčního platu zaměstnanců RgŠ ÚSC), z toho:
 - ✓ *u vedoucích pracovníků dosáhl výše 20 139 Kč,*
 - ✓ *u ostatních pracovníků bez vedoucích pracovníků dosáhl výše 13 706 Kč.*

Průměrný plat vedoucích nepedagogických pracovníků tedy zvyšuje průměrný plat nepedagogických pracovníků **o 1 017 Kč**.

Detailní přehled o počtu a úrovni odměňování vedoucích pracovníků je uveden v příloze v příloze 1, v tabulkách č. 7a, 7b, 8a, 8b, 9a, 9b.

3.4 Vývojová řada počtu zaměstnanců, průměrného platu a jeho jednotlivých složek RgŠ ÚSC v letech 2001 až 2010

Od roku 2001, kdy proběhla reforma veřejné správy (vznik krajů, které převzaly rozhodující část do té doby státního školství), se začalo regionální školství dělit na RgŠ PŘO (73 škol a školských zařízení zřizovaných MŠMT) a RgŠ ÚSC (obecní a krajské školství). Období před rokem 2001 zahrnovalo v databázi pouze celé regionální školství, proto vývojová řada nezahrnuje období před rokem 2001. Šlo by o porovnání nesrovnatelných údajů.

Změny v oblasti mzdových prostředků:

- ❖ Od 1.1.2005 nejsou zaměstnancům ve veřejných službách a správě vypláceny další platy. Ty byly od stejného data rozpuštěny v nových platových tarifech, a to na základě zákona č. 626/2004 Sb., o změně některých zákonů v návaznosti na realizaci reformy veřejných financí v oblasti odměňování.
- ❖ Od 1.1.2005 byly v ostatních příplatcích zahrnuty i vyplacené prostředky na přímou pedagogickou činnost nad stanovený rozsah.
- ❖ Od 1.1.2006 jsou vyplacené prostředky na přímou pedagogickou činnost nad stanovený rozsah vykazovány zvlášť jako přespočetné hodiny (nově namísto dalších platů).
- ❖ Od 1.4.2009 jsou nepedagogové zařazeni do platové tarifní tabulky stejně jako pedagogové.

Ve srovnání s rokem 2001 v RgŠ ÚSC v roce 2010:

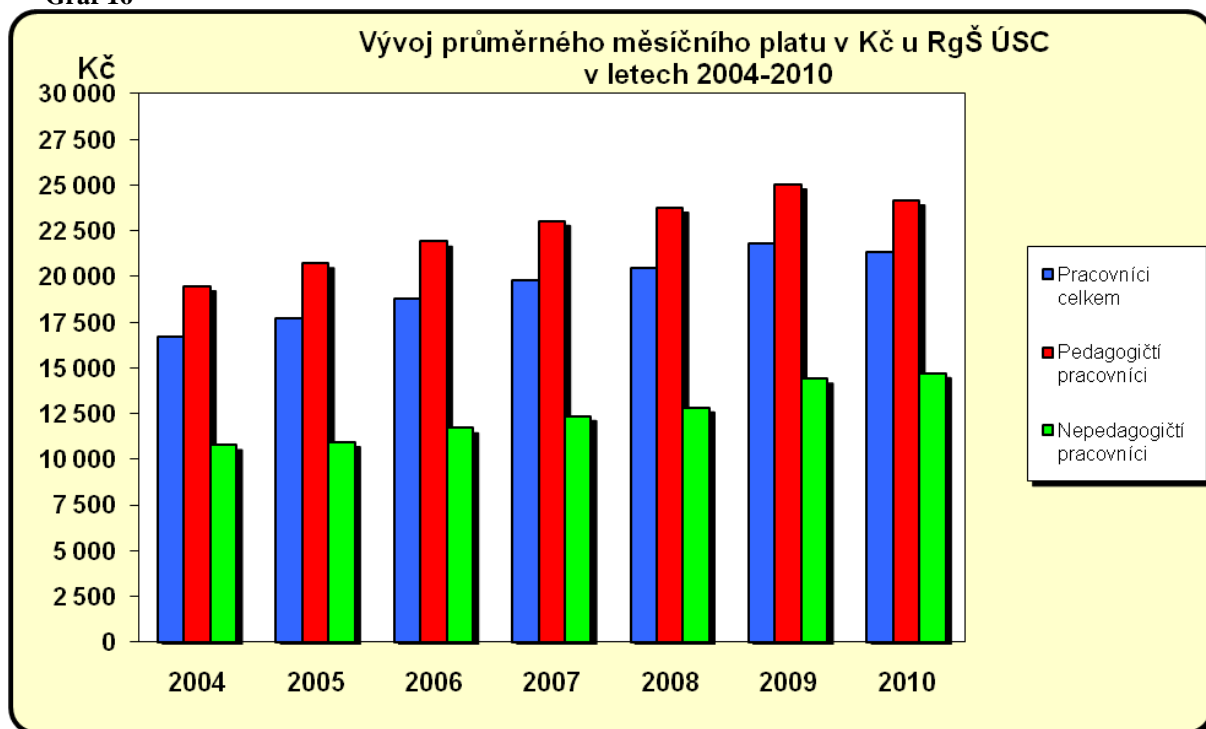
Počet zaměstnanců klesl o **17 754**, z toho u pedagogických pracovníků o 7 175, u nepedagogických pracovníků o 10 579.

Průměrný měsíční plat se zvýšil **o 8 416 Kč, tj. o 65,2 %**, z toho u pedagogických pracovníků o 9 173 Kč, tj. o 61,1 %, u nepedagogických pracovníků o 6 177 Kč, tj. o 72,3 %.

Nároková složka platu se zvýšila **o 7 775 Kč, tj. o 69,2 %**, z toho u pedagogických pracovníků o 8 470 Kč, tj. o 64,5 %, u nepedagogických pracovníků o 5 728 Kč, tj. o 78,5 %.

Nenároková složka platu se zvýšila **o 640 Kč, tj. o 38,4 %**, z toho u pedagogických pracovníků o 703 Kč, tj. o 37,7 %, u nepedagogických pracovníků o 449 Kč, tj. o 35,9 %.

Graf 16



RgŠ územních samosprávných celků	Přepočtený počet zaměstnanců ze stát. rozpočtu	Průměrný měs. plat bez OON v Kč	Složky platu		% nenárokových složek platu z tarifních platů	% nenárokových složek platu z prům. měs. platu
			nárokové složky platu	nenárokové složky platu		
Pedagogičtí pracovníci						
rok 2010	145 942	24 178	21 609	2 569	15,80	10,60
rok 2009	145 578	25 053	21 427	3 626	22,71	14,47
rok 2008	146 160	23 777	20 863	2 914	18,75	12,26
rok 2007	147 063	23 048	20 693	2 354	15,12	10,21
rok 2006	147 609	21 915	19 512	2 403	16,14	10,97
rok 2005	148 658	20 740	18 594	2 145	15,12	10,34
rok 2004	148 915	19 480	17 251	2 229	17,49	11,44
rok 2003	150 877	18 225	16 058	2 167	19,75	11,89
rok 2002	152 059	16 319	14 441	1 878	19,19	11,51
rok 2001	153 118	15 005	13 139	1 866	20,97	12,44
2010/2009 v ABS.vyj.	364	-875	182	-1 057		
2010/2009 v %	100,2	96,5	100,8	70,8		
2010/2008 v ABS.vyj.	-218	401	746	-345		
2010/2008 v %	99,9	101,7	103,6	88,2		
2010/2007 v ABS.vyj.	-1 121	1 130	916	215		
2010/2007 v %	99,2	104,9	104,4	109,1		
2010/2006 v ABS.vyj.	-1 667	2 263	2 097	166		
2010/2006 v %	98,9	110,3	110,7	106,9		
2010/2005 v ABS.vyj.	-2 716	3 438	3 015	424		
2010/2005 v %	98,2	116,6	116,2	119,8		
2010/2004 v ABS.vyj.	-2 972	4 698	4 358	340		
2010/2004 v %	98,0	124,1	125,3	115,3		
2010/2003 v ABS.vyj.	-4 935	5 953	5 551	402		
2010/2003 v %	96,7	132,7	134,6	118,6		
2010/2002 v ABS.vyj.	-6 117	7 859	7 168	691		
2010/2002 v %	96,0	148,2	149,6	136,8		
2010/2001 v ABS.vyj.	-7 175	9 173	8 470	703		
2010/2001 v %	95,3	161,1	164,5	137,7		

Nepedagogičtí pracovníci						
rok 2010	63 240	14 723	13 022	1 701	15,20	11,60
rok 2009	63 522	14 431	12 356	2 075	19,67	14,38
rok 2008	63 953	12 839	10 799	2 040	22,30	15,89
rok 2007	64 486	12 369	10 675	1 694	18,62	13,70
rok 2006	65 240	11 704	10 032	1 671	19,43	14,28
rok 2005	66 796	10 949	9 467	1 482	18,31	13,54
rok 2004	70 491	10 781	9 270	1 511	19,89	14,02
rok 2003	72 231	10 397	8 937	1 460	21,28	14,04
rok 2002	72 941	9 365	8 113	1 252	20,27	13,37
rok 2001	73 819	8 546	7 294	1 252	22,61	14,65
2010/2009 v ABS.vyj.	-282	292	666	-374		
2010/2009 v %	99,6	102,0	105,4	82,0		
2010/2008 v ABS.vyj.	-713	1 884	2 223	-339		
2010/2008 v %	98,9	114,7	120,6	83,4		
2010/2007 v ABS.vyj.	-1 246	2 354	2 347	7		
2010/2007 v %	98,1	119,0	122,0	100,4		
2010/2006 v ABS.vyj.	-2 000	3 019	2 990	30		
2010/2006 v %	96,9	125,8	129,8	101,8		
2010/2005 v ABS.vyj.	-3 556	3 774	3 555	219		
2010/2005 v %	94,7	134,5	137,6	114,8		
2010/2004 v ABS.vyj.	-7 251	3 942	3 752	190		
2010/2004 v %	89,7	136,6	140,5	112,6		
2010/2003 v ABS.vyj.	-8 991	4 326	4 085	241		
2010/2003 v %	87,6	141,6	145,7	116,5		
2010/2002 v ABS.vyj.	-9 701	5 358	4 909	449		
2010/2002 v %	86,7	157,2	160,5	135,9		
2010/2001 v ABS.vyj.	-10 579	6 177	5 728	449		
2010/2001 v %	85,7	172,3	178,5	135,9		

V příloze 1 tohoto materiálu je proveden v tabulce č. 10 detailní přehled vývoje počtu zaměstnanců, průměrných měsíčních platů a jeho jednotlivých složek ve všech kategoriích zaměstnanců RgŠ ÚSC.

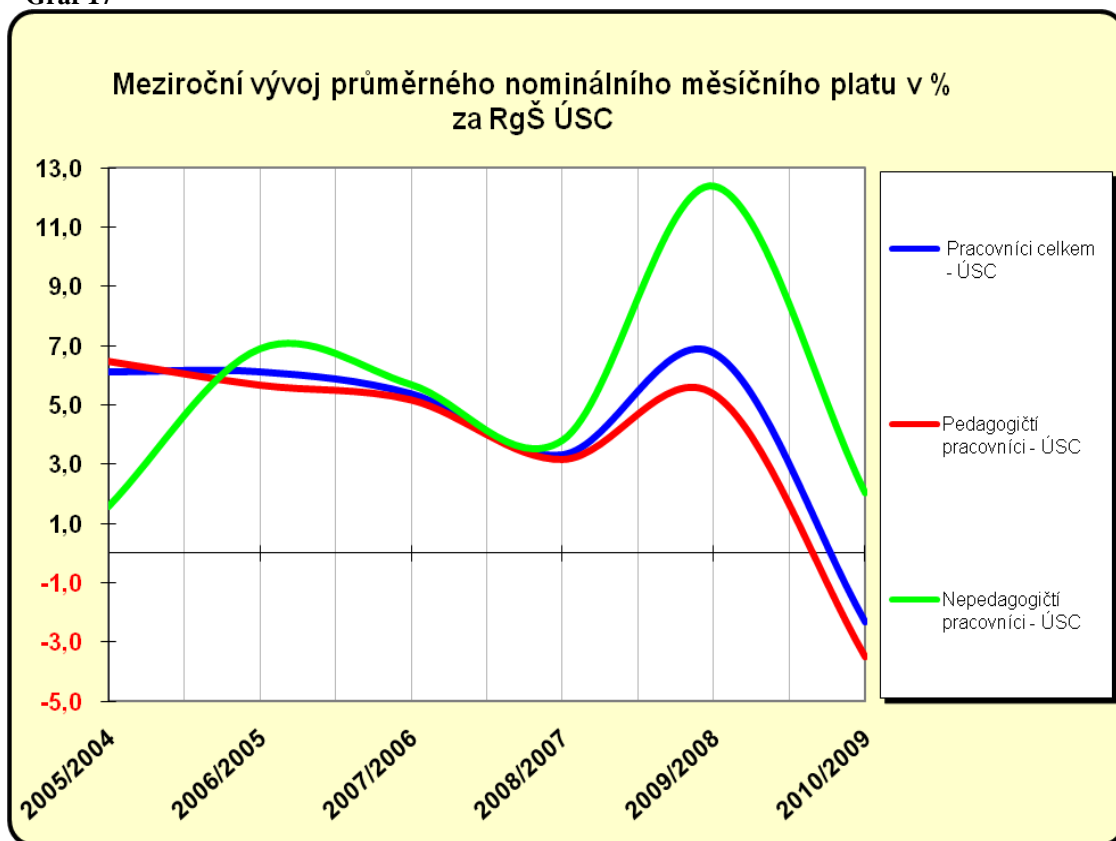
4. ZÁVĚR

4.1 Meziroční snížení průměrného měsíčního platu všech zaměstnanců RgŠ ÚSC o 506 Kč, tj. o 2,3 %, odpovídá sníženým rozpočtovým zdrojům mzdových prostředků roku 2010 oproti rozpočtovým zdrojům 2009 (ve schváleném rozpočtu o cca 0,7 mld. Kč oproti roku 2009 a dalším vázáním výdajů za oblast RgŠ ÚSC ve výši 901 776 tis. Kč na základě usnesení vlády č. 54/2010).

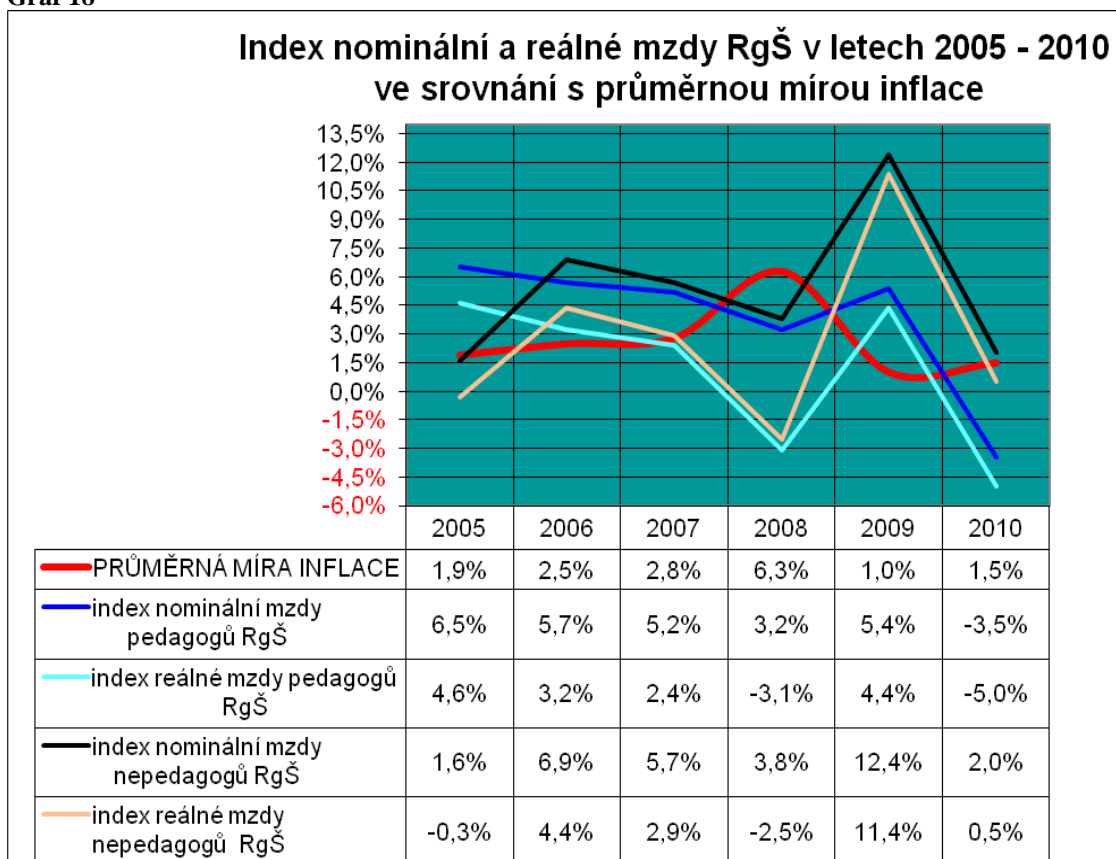
Z pohledu členění na kategorie zaměstnanců regionálního školství je nutné konstatovat, že restrikce mzdových prostředků měla dopad pouze u pedagogických pracovníků, což dokládá meziroční snížení průměrného měsíčního platu pedagoga **o 875 Kč, tj. o 3,5 %**. Naopak u nepedagogických pracovníků nejen že nedošlo ke snížení průměrného měsíčního platu, ale v meziročním porovnání došlo k jeho navýšení **o 292 Kč, tj. o 2 %**, což jednoznačně dokazuje, že restrikce proběhla pouze na vrub pedagogických pracovníků (viz graf 17).

Dopad, kdy ředitelé škol využili možnosti dofinancovat nepedagogické pracovníky na úkor pedagogických pracovníků, dosáhl jenom za poslední 2 roky částky cca 0,98 mld. Kč a včetně odvodů to představuje částku 1,3 mld. Kč.

Graf 17



Graf 18



Z grafu 18 je vidět, že při loňské roční inflaci 1,5 % (zdroj ČSÚ) činí pokles reálné mzdy pedagogů o cca 5 % (při poklesu nominální mzdy pedagoga o cca 3,5 %) a je hluboko pod stávajícím vývojem inflace. Naproti tomu reálná mzda nepedagoga

vykazuje nárůst o cca 0,5 % (při nárůstu nominální mzdy nepedagoga o cca 2 %). V oblasti odměňování v roce 2010 došlo **k vyšší dynamice růstu nominálního i reálného platu nepedagogů, a to především poměrně výrazným saturováním na vrub platů pedagogů, u kterých došlo v roce 2010 k většímu poklesu reálných platů i ve srovnání s (dosud nejnepříznivějším) rokem 2008.**

- 4.2** Při meziročním porovnání došlo ke zvýšení počtu zaměstnanců, a to **o 82, což představuje zvýšení o 0,04 %**. Zvýšení počtu zaměstnanců bylo zaznamenáno pouze u pedagogických pracovníků RgŠ ÚSC.
-

PŘÍLOHY

- Příloha 1** ***Souhrnné výsledky dosažené v oblasti mzdové regulace RgŠ ÚSC***
- Tabulka č.1:** Počet zaměstnanců, průměrný měsíční plat a jeho jednotlivé složky v RgŠ územních samosprávných celků za rok 2010
- Tabulka č.2:** Zaměstnanci a vyplacené mzdové prostředky za rok 2010 vč. mimorozpočtových zdrojů
- Tabulka č.3:** Zaměstnanci a mzdové prostředky za rok 2010 z Evropských strukturálních fondů
- Tabulka č.4:** Porovnání skutečností dosažených v oblasti mzdové regulace v RgŠ ÚSC celkem za rok 2010 k roku 2009
- Tabulka č.4a:** Porovnání skutečností dosažených v oblasti mzdové regulace v RgŠ ÚSC celkem za rok 2010 ke skutečnosti roku 2009 dle jednotlivých typů zařízení – zaměstnanci celkem
- Tabulka č.4b:** Porovnání skutečností dosažených v oblasti mzdové regulace v RgŠ ÚSC celkem za rok 2010 ke skutečnosti roku 2009 dle jednotlivých typů zařízení – pedagogičtí pracovníci
- Tabulka č.4c:** Porovnání skutečností dosažených v oblasti mzdové regulace v RgŠ ÚSC celkem za rok 2010 ke skutečnosti roku 2009 dle jednotlivých typů zařízení – nepedagogičtí pracovníci
- Tabulka č.5:** Počet zaměstnanců celkem, průměrný měsíční plat a jeho jednotlivé složky podle jednotlivých krajů za rok 2010 – krajské a obecní školství
- Tabulka č.5a:** Počet pedagogických pracovníků, průměrný měsíční plat a jeho jednotlivé složky podle jednotlivých krajů za rok 2010 – krajské a obecní školství
- Tabulka č.5b:** Počet nepedagogických pracovníků, průměrný měsíční plat a jeho jednotlivé složky podle jednotlivých krajů za rok 2010 – krajské a obecní školství
- Tabulka č.6:** Porovnání skutečností dosažených u limitů mzdové regulace RgŠ celkem za rok 2010 ke skutečnosti roku 2009 – zaměstnanci celkem
- Tabulka č.6a:** Porovnání skutečností dosažených u limitů mzdové regulace RgŠ celkem za rok 2010 ke skutečnosti roku 2009 – pedagogičtí pracovníci
- Tabulka č.6b:** Porovnání skutečností dosažených u limitů mzdové regulace RgŠ celkem za rok 2010 ke skutečnosti roku 2009 – nepedagogičtí pracovníci
- Tabulka č.7a:** Počet zaměstnanců a jejich průměrné měsíční platy bez vedoucích pracovníků v roce 2010 – pedagogičtí pracovníci krajského a obecního školství
- Tabulka č.7b:** Počet zaměstnanců a jejich průměrné měsíční platy bez vedoucích pracovníků v roce 2010 – nepedagogičtí pracovníci krajského a obecního školství
- Tabulka č.8a:** Porovnání procenta vedoucích pracovníků a vlivu jejich průměrných měsíčních platů na platy zaměstnanců RgŠ v roce 2010 oproti roku 2009 - pedagogičtí pracovníci krajského a obecního školství
- Tabulka č.8b:** Porovnání procenta vedoucích pracovníků a vlivu jejich průměrných měsíčních platů na platy zaměstnanců RgŠ v roce 2010 oproti roku 2009 - nepedagogičtí pracovníci krajského a obecního školství
- Tabulka č.9a:** Porovnání počtu vedoucích pracovníků a jejich průměrných měsíčních platů RgŠ v roce 2010 oproti roku 2009 - pedagogičtí pracovníci krajského a obecního školství
- Tabulka č.9b:** Porovnání počtu vedoucích pracovníků a jejich průměrných měsíčních platů RgŠ v roce 2010 oproti roku 2009 - nepedagogičtí pracovníci krajského a obecního školství
- Tabulka č.10:** Vývojová řada počtu zaměstnanců, průměrného měsíčního platu a jeho jednotlivých složek RgŠ ÚSC v letech 2001-2010
- Příloha 2** ***Detailní přehled vývoje počtu pedagogických a nepedagogických pracovníků a vývoje jejich průměrného měsíčního platu a jednotlivých složek platu za rok 2010 oproti roku 2009 za vybrané typy a druhy škol a školských zařízení v členění po jednotlivých krajích***
- Příloha 3** ***Detailní přehled vývoje počtu pedagogických a nepedagogických pracovníků a vývoje jejich průměrného měsíčního platu a jednotlivých složek platu za rok 2010 oproti roku 2009 po jednotlivých krajích za vybrané typy a druhy škol a školských zařízení***