

OBSAH

Údaje o počtech a platové úrovni zaměstnanců RgŠ územních samosprávných celků za I. čtvrtletí 2011

	Strana
1. Úvod	2
2. Souhrnné výsledky dosažené v oblasti mzdové regulace RgŠ ÚSC v I. čtvrtletí 2011	3
3. Hodnocení vývoje počtu zaměstnanců, průměrných měsíčních platů a jednotlivých složek platu v I. čtvrtletí 2011 oproti I. čtvrtletí 2010	4
3.1 Přepočtený počet zaměstnanců	4
3.2 Průměrný měsíční plat v Kč a jednotlivé složky platu	6
3.2.1 Průměrný měsíční plat v Kč ve srovnání k průměrné měsíční mzdě v ČR	14
3.3. Vliv platů vedoucích pracovníků na průměrný měsíční plat zaměstnanců RgŠ ÚSC	15
4. Závěr	16

Přílohy:

Nedílnou součástí materiálu jsou tabulky, jejichž úplný výčet je uveden na str. 20.

Údaje o počtech a platové úrovni zaměstnanců RgŠ územních samosprávných celků za I. čtvrtletí 2011

1. ÚVOD

Materiál „Údaje o počtech a platové úrovni zaměstnanců RgŠ územních samosprávných celků za I. čtvrtletí 2011“ je předkládán jako pravidelný materiál zpracováváný odborem 26 ze čtvrtletních resortních statistických výkazů P1-04.

V předkládaném materiálu je proveden rozbor vývoje zaměstnanosti a odměňování **za školy a školská zařízení zřizované územními samosprávnými celky (dále jen RgŠ ÚSC)**, tj.:

- KRAJI (dále jen „**krajské školství**“),
 - OBCEMI nebo SVAZKY OBCÍ (dále jen „**obecní školství**“),
- jejichž zaměstnanci jsou odměňováni z veřejných zdrojů platem podle § 109 odst. 3 zákona č. 262/2006 Sb., zákoník práce.

Do závazných limitů regulace mezd a zaměstnanosti se nezahrnují organizace, které odměňují mzdou podle § 109 odst. 2 zákona č. 262/2006 Sb., zákoníku práce, a dále počty zaměstnanců a mzdové prostředky, vykazované z jiné činnosti a z ostatních zdrojů (jedná se o prostředky z jiných kapitol, např. dary nebo prostředky z ESF od jiného ministerstva, obce atd., dále mimorozpočtové granty, příspěvky a dary od fyzických a právnických osob, ze sdružených prostředků, dotací od státních fondů apod. Obecně jde také o rozpočet zřizovatele nebo vlastní příjmy školy a školského zařízení, například úplata za poskytnuté vzdělávací služby apod.).

Cílem předkládaného materiálu je:

- Souhrnně a přehledně prezentovat dosažené hodnoty průměrných měsíčních platů a jednotlivých složek platu v I. čtvrtletí 2011.
- Porovnat vývoj počtu zaměstnanců, nárůst dosažených průměrných měsíčních platů a jednotlivých složek platu za I. čtvrtletí 2011 oproti I. čtvrtletí 2010.
- Vyhodnotit vliv platů vedoucích pracovníků na průměrný měsíční plat zaměstnanců RgŠ ÚSC a jejich vývoj v I. čtvrtletí 2011 vzhledem k I. čtvrtletí 2010.

Hodnocení vývoje mezd a zaměstnanosti je provedeno za:

- ✓ **krajské a obecní školství**, kterému jsou v roce 2011 přímé náklady na vzdělávání poskytovány z kapitoly 333 – MŠMT prostřednictvím krajských úřadů.

Východiska pro zpracování tohoto materiálu jsou zejména:

- 1.) Výsledky dosažené v oblasti odměňování RgŠ, tj. skutečností za I. čtvrtletí 2010 a za I. čtvrtletí 2011, které jsou čerpány ze čtvrtletních výkazů škol (MŠMT) P1-04, které sestavují všechny organizace regionálního školství s právní subjektivitou, jejichž souhrnné zpracování dat provádí Ústav pro informace ve vzdělávání (dále jen „ÚIV“),
- 2.) Údaje ČSÚ o skutečném vývoji inflace a mezd v průběhu roku 2011.

Vlivy na oblast odměňování v roce 2011

Rozpočet běžných výdajů RgŠ na rok 2011 je nižší o cca 0,7 mld. Kč oproti schválenému rozpočtu roku 2010, tj. o cca 0,84 %. Avšak v průběhu roku 2010 bylo na základě usnesení vlády č. 54/2010, č. 552/2010 a č. 597/2010 realizováno vázání rozpočtových zdrojů, a to v celkové výši cca 1,3 mld. Kč. Tzn., že proti upravenému rozpočtu regionálního školství pro rok 2010 (tj. po odečtení vázání) je schválený rozpočet na rok 2011 celkem zvýšen o 0,6 mld. Kč, tj. o 0,77 %.

Oblast týkající se odměňování zaměstnanců RgŠ ÚSC je v roce 2011 ovlivněna zejména:

- **navýšením mzdových prostředků u pedagogických pracovníků o cca 2,1 mld. Kč** - realizováno vyhlášením rozvojového programu č.j. 29 127/2010-26 „Posílení platové úrovně pedagogických pracovníků s vysokoškolským vzděláním, kteří splňují odbornou kvalifikaci podle zákona č. 563/2004 Sb., o pedagogických pracovnících a o změně některých zákonů, ve znění pozdějších předpisů“, ze dne 30. listopadu 2010,
- **snížením mzdových prostředků pro nepedagogické pracovníky o 10 % (cca o 1,7 mld. Kč)** - Toto snížení mezd všech zaměstnanců veřejného sektoru je jedním z klíčových úsporných opatření vlády, kdy jedinou výjimkou jsou pouze pedagogičtí pracovníci regionálního školství. Snížení objemu mezd pro nepedagogické zaměstnance v RgŠ není tedy resortní záležitostí Ministerstva školství, mládeže a tělovýchovy (MŠMT), ale obecně platné vládní opatření stabilizace veřejných rozpočtů, které je striktně promítnuto do státního rozpočtu na letošní rok,
- **zavedením nového průřezového ukazatele „Výdaje na krytí mzdových nákladů pedagogických pracovníků regionálního školství vč. příslušenství“** (zakotven v zákoně č. 433/2010 Sb., o státním rozpočtu České republiky na rok 2011), který ve svém důsledku nařizuje stanovení mzdových prostředků zvláště pro pedagogické a zvláště pro nepedagogické pracovníky,
- **snížením odvodů do FKSP (snížení objemu prostředků na platy z 2 % na 1 %, což představuje cca 0,5 mld. Kč)** - vyplývá to ze zákonné odpovědnosti stanovené Ministerstvem financí, které upravilo v souladu s reformou výdajů z veřejných rozpočtů vyhláškou č. 114/2002 Sb., o fondu kulturních a sociálních potřeb a dotklo se všech subjektů veřejného sektoru.

2. SOUHRNNÉ VÝSLEDKY DOSAŽENÉ V OBLASTI MZDOVÉ REGULACE RgŠ ÚSC ZA I. čtvrtletí 2011

Skutečné plnění závazných limitů regulace zaměstnanosti RgŠ územních samosprávných celků za I. čtvrtletí 2011 je následující:

Zřizovatel kraj a obec	Platy a ostatní platby celkem v tis. Kč	v tom (v tis. Kč):		Přepočtený počet zaměstnanců	Průměrný měsíční plat v Kč
		OON	Prostředky na platy		
CELKEM	13 396 954	325 244	13 071 710	211 684	20 584
PEDAGOGOVÉ		x	10 539 891	148 856	23 602
NEPEDAGOGOVÉ		x	2 531 910	62 828	13 433

Poznámka: Výše prostředků na OON se ve výkazu P1-04 nesleduje v členění na pedagogické a nepedagogické pracovníky.

Přehled rozdělení počtu pedagogických a nepedagogických pracovníků a jejich výše průměrného měsíčního platu a nenárokové složky platu za RgŠ ÚSC:

- **celkový přepočtený počet zaměstnanců činí 211 684**, z toho:
 - ⇒ **148 856** pedagogických pracovníků (**70,3 %**, tzn. cca **2/3** zaměstnanců RgŠ ÚSC),
 - ⇒ **62 828** nepedagogických pracovníků (**29,7 %**, tzn. cca **1/3** zaměstnanců RgŠ ÚSC),
- **celkový průměrný měsíční plat RgŠ ÚSC ve výši 20 584 Kč**:
 - ⇒ u pedagogických pracovníků ve výši **23 602 Kč** (114,7 % průměrného měsíčního platu zaměstnanců RgŠ ÚSC),
 - ⇒ u nepedagogických pracovníků ve výši **13 433 Kč** (65,3 % průměrného měsíčního platu zaměstnanců RgŠ ÚSC),
- **průměrná nenároková složka platu** všech zaměstnanců ve výši **1 339 Kč (6,5 % z celkového platu)**, z toho:
 - ⇒ u pedagogických pracovníků ve výši **1 588 Kč (6,7 % z celkového platu)**,
 - ⇒ u nepedagogických pracovníků ve výši **751 Kč (5,6 % z celkového platu)**.

Detailní přehled výsledků dosažených v oblasti mzdové regulace za krajské a obecní školství po jednotlivých krajích, včetně členění podle kategorie zaměstnanců, je v příloze tohoto materiálu v tabulkách č. 1, 5, 5a, 5b.

3. Hodnocení vývoje počtu zaměstnanců, průměrných měsíčních platů a jednotlivých složek platu v I. čtvrtletí 2011 oproti I. čtvrtletí 2010

Hodnocení vývoje počtu zaměstnanců a průměrných měsíčních platů a jednotlivých složek platu v I. čtvrtletí 2011 v porovnání s I. čtvrtletím 2010 je provedeno:

- ✓ za regionální školství ÚSC (bez ohledu na zřizovatele) v členění podle jednotlivých krajů (tab. č. 6, 6a, 6b) a podle jednotlivých typů škol, předškolních a školských zařízení (tab. č. 4a, 4b, 4c).

3.1 Přepočtený počet zaměstnanců

V rozpočtu na rok 2011 byl oproti rozpočtu na rok 2010 zvýšen limit počtu zaměstnanců pro krajské a obecní školství **z 211 881 na 212 103 zaměstnanců, což představuje zvýšení o 222, tj. o 0,1 %**.

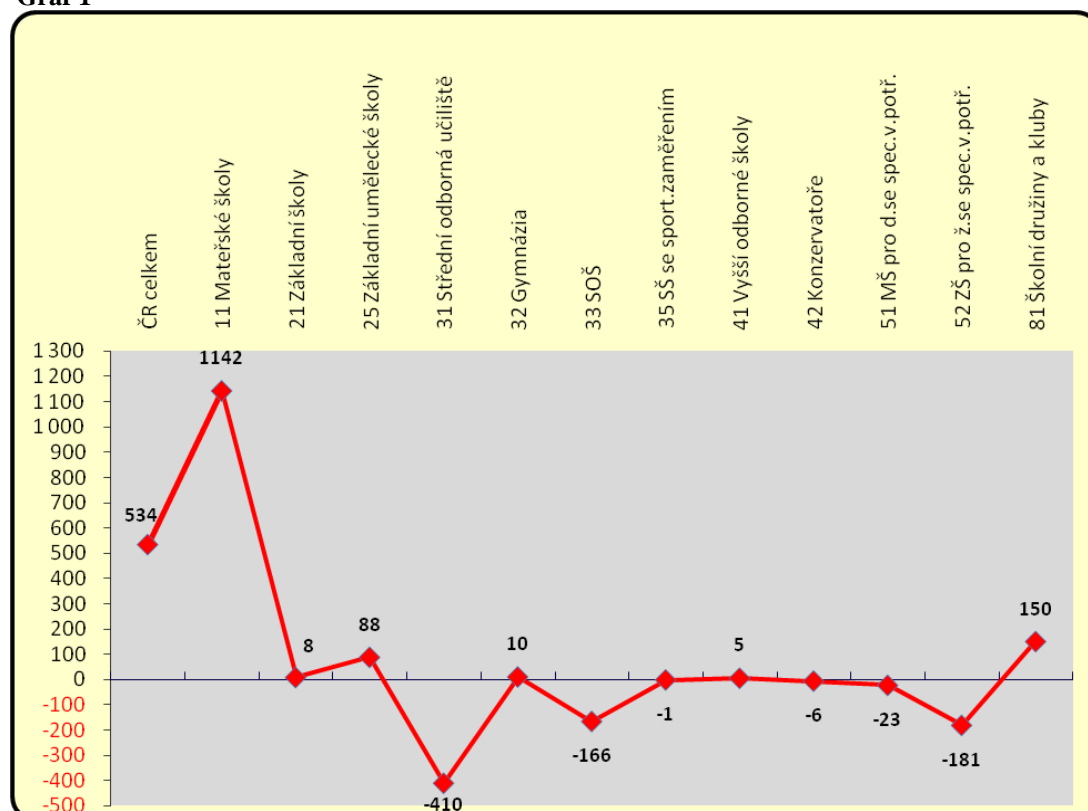
- oproti skutečnosti I. čtvrtletí 2010 se snížil celkový počet zaměstnanců z 212 536 na 211 684, tj. o 852 zaměstnanců (o 0,4 %). Zdrojem tohoto poklesu byl pokles počtu:
 - ⇒ nepedagogických pracovníků z 64 214 na 62 828, tzn. o 1 386 (tj. o 2,2 %).

Naopak oproti skutečnosti I. čtvrtletí 2010 došlo ke zvýšení u:
⇒ pedagogických pracovníků z 148 322 na 148 856, tzn. o 534, (tj. o 0,4 %).

V následujících grafech 1 a 2 je vidět, jak se pokračující trend nárůstu počtu výkonů (+14 685) v mateřských školách projevuje výrazným nárůstem počtu zaměstnanců v tomto zařízení. Úbytek počtu žáků (-5025) v oblasti základního vzdělávání se projevuje úbytkem počtu pouze u nepedagogických pracovníků ZŠ. Výrazné snižování počtu žáků (-16 594) v oblasti středního a vyššího vzdělávání oproti minulým letům se projevuje „přirozeným“ úbytkem počtu zaměstnanců pouze u SOU a SOŠ. U gymnázií, VOŠ je stav skoro neměnný (pokles zcela minimální). Je to negativní jev, který nesvědčí o odpovídající optimalizaci tohoto segmentu.

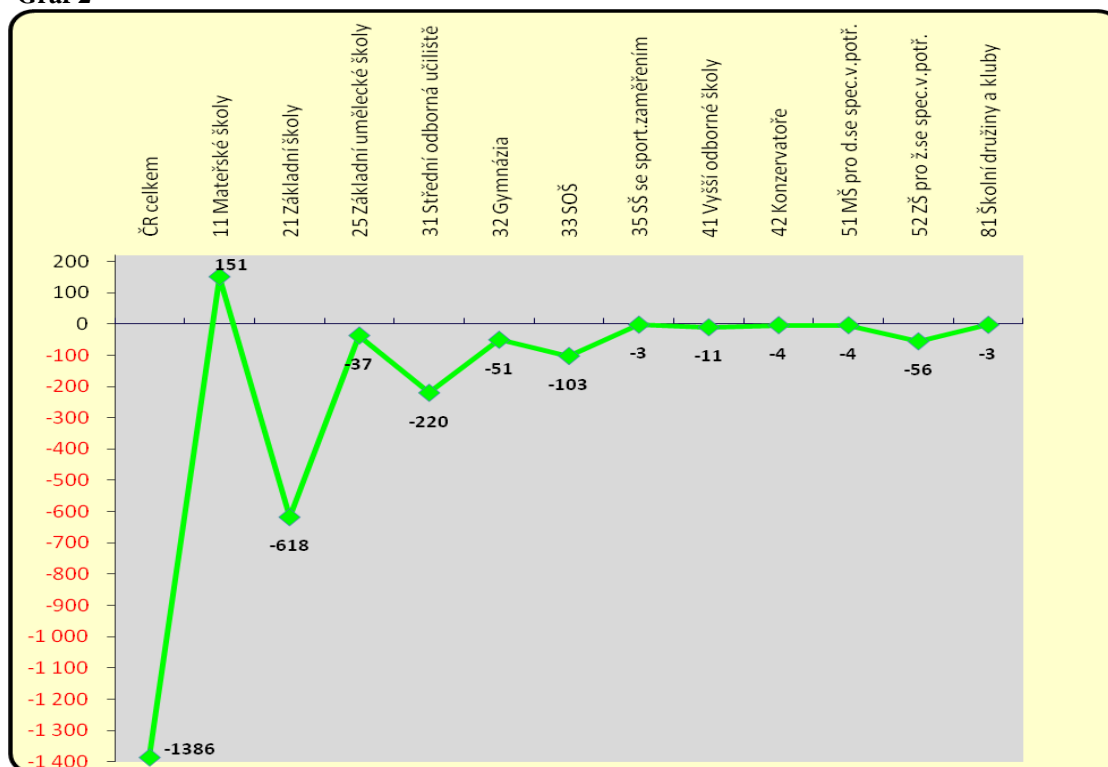
Graf 1 ukazuje pohyb pedagogických pracovníků v I. čtvrtletí 2011 oproti I. čtvrtletí 2010 podle vybraných hlavních typů škol a školských zařízení.

Graf 1



Graf 2 ukazuje pohyb nepedagogických pracovníků v I. čtvrtletí 2011 oproti I. čtvrtletí 2010 podle vybraných hlavních typů škol a školských zařízení.

Graf 2



Poznámka: Názvy typů škol vycházejí z přílohy „Přehledu použitých číselníků činností škol a školských zařízení“ (součást pokynů a vysvětlivek pro vyplnění výkazu Škol (MŠMT) P1-04), kterou zpracoval ÚIV na základě připomínek odboru legislativy MŠMT k čj. 23 458/2008-1

3.2 Průměrný měsíční plat v KČ a jednotlivé složky platu

V rámci normativního rozpisu rozpočtu pro rok 2011 byly republikové (a následně i krajské) normativy mzdových prostředků koncipovány zcela nově, a to v souvislosti se zavedením nového závazného průřezového ukazatele. Oproti předchozím letům byly republikové normativy (dále jen RN) upravovány vždy indexováním k RN předchozího roku a do indexů se pak promítaly vždy všechny rozpočtové vlivy meziročního nárůstu (či poklesu) výdajů vyčleněných pro regionální školství včetně věcných záměrů posílení výdajů příslušné věkové kategorie. **Nový průřezový ukazatel (tzn. faktické rozdělení přidělených mzdových zdrojů zvlášť pro pedagogické a nepedagogické pracovníky) si vynutil zkonstruování RN zcela nově a to tak, aby v maximální možné míře odrazil skutečnost vyplacených mzdových prostředků v členění na pedagogické a nepedagogické pracovníky v jednotlivých druzích škol a typech školských zařízení.**

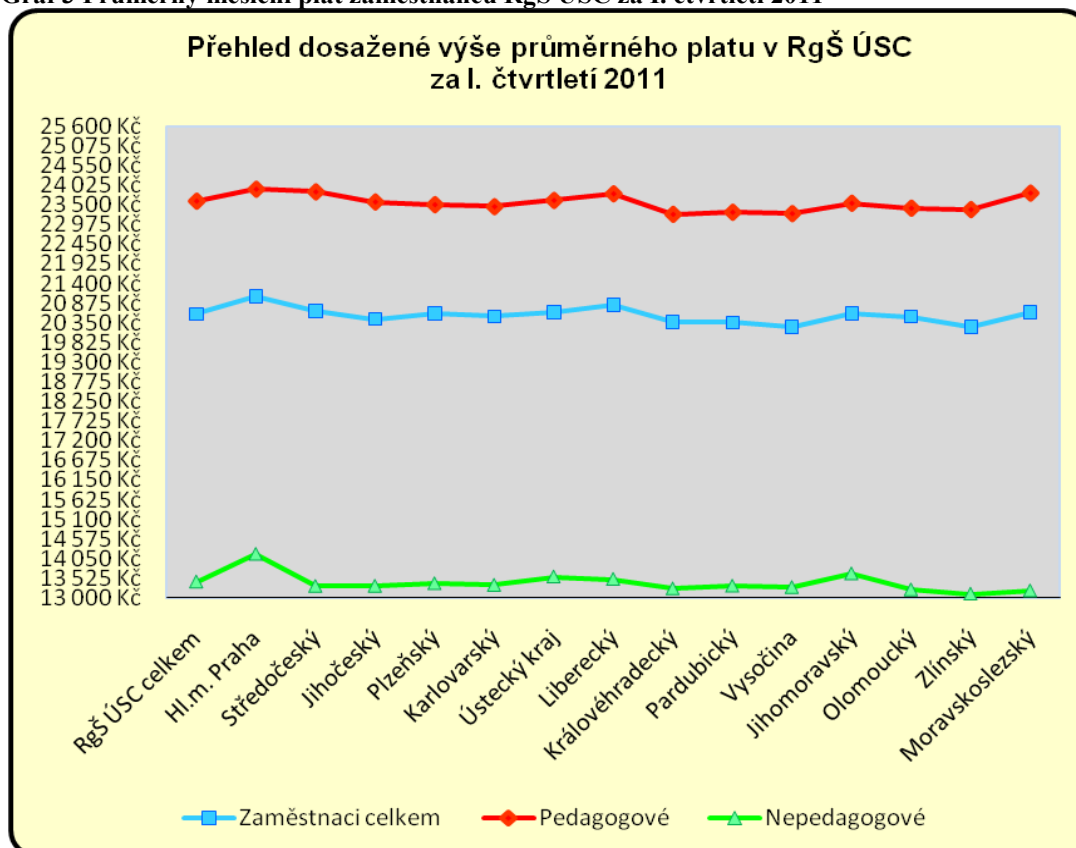
Vládním opatřením stabilizace veřejných rozpočtů došlo k 10 % snížení mezd všech zaměstnanců veřejného sektoru s výjimkou pedagogických pracovníků RgŠ, které se striktně promítlo v rámci rozpisu rozpočtu RgŠ na rok 2011 skutečným snížením mzdových prostředků u nepedagogických pracovníků o cca 9,5 % ve všech věkových kategoriích.

MŠMT garantuje, že průměrný plat nepedagogických pracovníků za školství jako celek v tomto roce zcela jistě neklesne o více než 10 % (spíše půjde o pokles o 4 – 5 %). Stejně tak průměrný plat nepedagogického pracovníka ve školství v jednotlivých krajích jako celku neklesne pod 10 %.

- **průměrný měsíční plat I. čtvrtletí 2011 dosáhl výše 20 584 a oproti I. čtvrtletí 2010, který byl ve výši 20 368 Kč, představuje zvýšení o 216 Kč, tzn. o 1,1 %, z toho:**

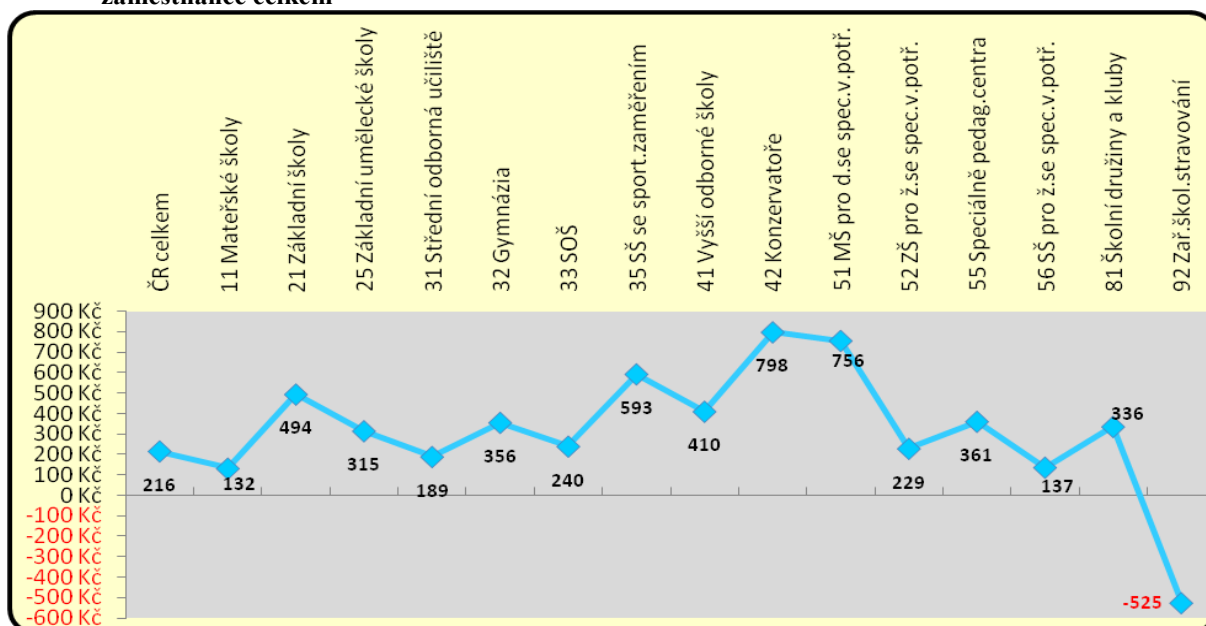
u pedagogických pracovníků dosáhl výše 23 602 Kč, tzn. zvýšení o 467 Kč, (tj. o 2,0 %),
u nepedagogických pracovníků dosáhl výše 13 433 Kč, tzn. snížení o 544 Kč, (tj. 3,9 %).

Graf 3 Průměrný měsíční plat zaměstnanců RgŠ ÚSC za I. čtvrtletí 2011



Meziroční vývoj průměrného měsíčního platu v Kč za všechny zaměstnance krajského a obecního školství podle hlavních vybraných typů škol a školských zařízení ukazuje graf 4.

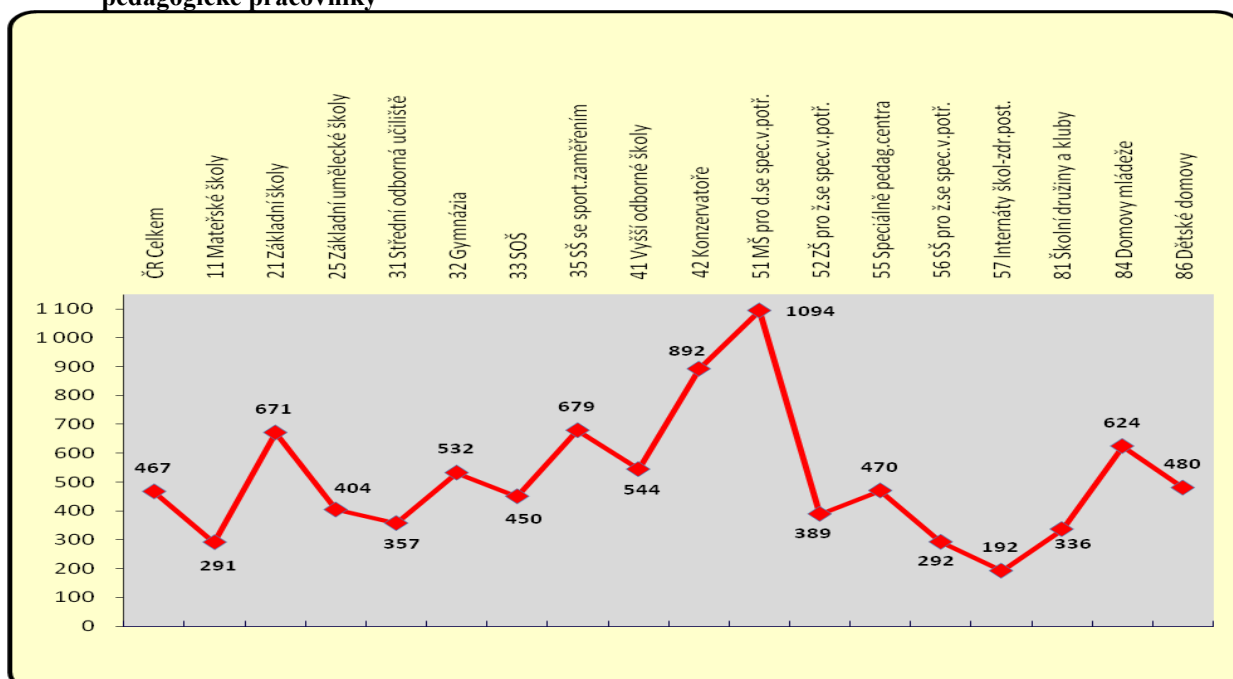
Graf 4 Meziroční vývoj (I. čtvrtletí 2011/I. čtvrtletí 2010) průměrného měsíčního platu RgŠ ÚSC za zaměstnance celkem



Průměrný měsíční plat pedagogických pracovníků v Kč (dle hlavních typů škol)

Typ školy, zařízení	Průměr za ČR v I. Q 2011 v Kč	Změna oproti I. Q 2010 v Kč	Změna oproti I. Q 2010 v %
Mateřské školy	19 243	+291	+1,54 %
Základní školy	24 925	+671	+2,77 %
Základní umělecké školy	24 012	+404	+1,71 %
Střední odborná učiliště	24 056	+357	+1,51 %
Gymnázia	26 701	+532	+2,03 %
Střední školy	26 605	+450	+1,72 %
Vyšší odborné školy	27 642	+544	+2,01 %
Konzervatoře	26 266	+892	+3,52 %

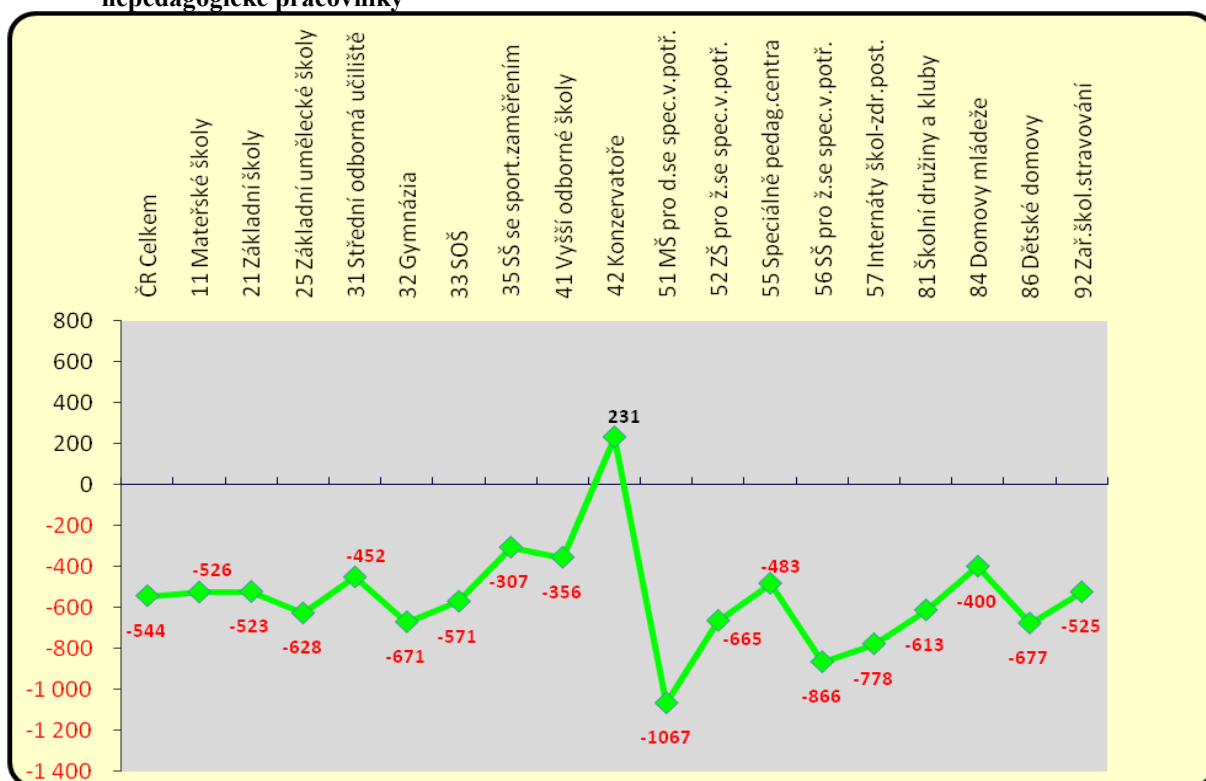
Graf 5 Meziroční vývoj (I. čtvrtletí 2011/I. čtvrtletí 2010) průměrného měsíčního platu RgŠ ÚSC za pedagogické pracovníky



Průměrný měsíční plat nepedagogických pracovníků v Kč (dle typů škol)

Typ školy, zařízení	Průměr za ČR v I. Q 2011 v Kč	Změna oproti I. Q 2010 v Kč	Změna oproti I. Q 2010 v %
Mateřské školy	11 284	-526	-4,45 %
Základní školy	12 902	-523	-3,90 %
Základní umělecké školy	15 440	-628	-3,91 %
Střední odborná učiliště	15 812	-452	-2,78 %
Gymnázia	14 427	-671	-4,44 %
Střední školy	15 732	-571	-3,50 %
Vyšší odborné školy	16 075	-356	-2,17 %
Konzervatoře	16 985	+231	+1,38 %

Graf 6 Meziroční vývoj (I. čtvrtletí 2011/I. čtvrtletí 2010) průměrného měsíčního platu RgŠ ÚSC za nepedagogické pracovníky



Nejvyšší průměrný plat byl dosažen u Hl. města Prahy
Nejnižší průměrný plat byl dosažen v Zlínském kraji

21 057 Kč,
20 238 Kč.

Výše průměrného měsíčního platu je ovlivněna mnoha faktory, především skladbou škol a zařízení kraje a obce, a dalšími faktory (např. věkovým a kvalifikačním složením zaměstnanců).

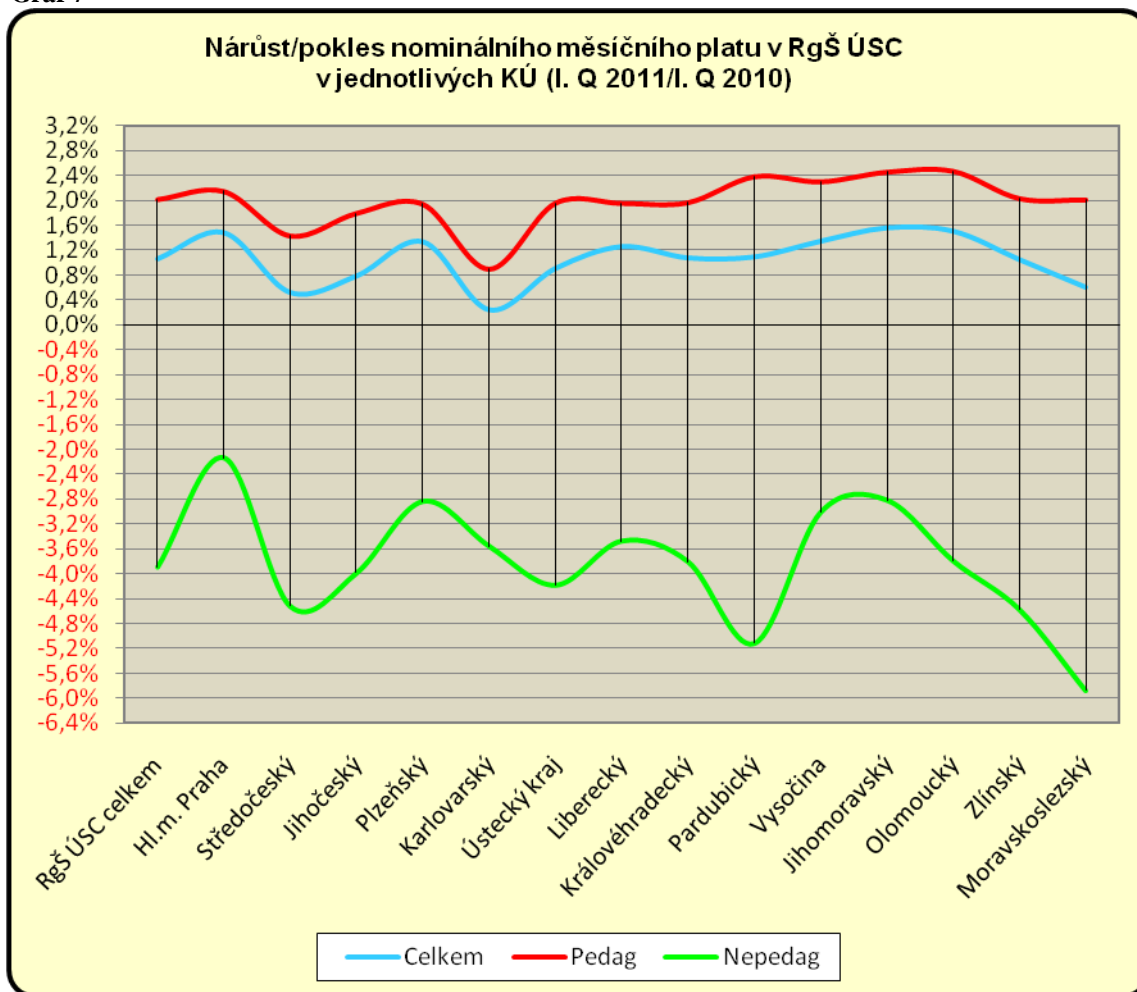
Pokles platů nepedagogických pracovníků souvisí s úsporným opatřením vlády, kdy jsou v roce 2011 sniženy mzdové prostředky všech zaměstnanců veřejného sektoru o 10 % a jedinou výjimkou jsou pedagogičtí pracovníci regionálního školství, kterých se toto snížení netýká.

Z výsledků odměňování nepedagogických pracovníků RgŠ za I. čtvrtletí 2011 jasně vyplývá, že meziroční pokles platů nepedagogů neklesl pod více než 10 %, ale spíše naopak byl pokles nižší, a to jak za republiku celkem (pokles o cca 3,9 %), tak za kraje celkem (pokles byl v intervalu od 2,14 % - hl. město Praha do 5,87 % - Moravskoslezský kraj) i jednotlivé druhy škol a školských zařízení celkem (pokles max. do 8 %).

Z výše uvedeného je patrné, že tzv. „problém nepedagogů“ je buď „uměle vyvolána (a někým záměrně podporovaná a využívaná) bublina“, nebo má ryze lokální charakter. Z výsledků

I. čtvrtletí se nestalo nic, co by MŠMT nečekalo, neprognózovalo. Průměrný plat nepedagogů jako celku v jednotlivých školách sice v některých případech může klesnout pod 10 % (zvlášť když ředitel nevyužil svého práva na dohodovací řízení s krajským úřadem). Plat jednotlivých konkrétních nepedagogických pracovníků je však již plně v rukách ředitele školy a to, že ředitel některému konkrétnímu, nebo některým konkrétním svým nepedagogickým zaměstnancům plat nesníží třeba i o 20 či i více procent (například z důvodu, že plat jiných svých nepedagogických zaměstnanců bude chtít zachovat nebo třeba i zvýšit) Ministerstvo školství, mládeže a tělovýchovy nemůže garantovat a nemůže ani podobným případům zabránit.

Graf 7



Na změně průměrného měsíčního platu zaměstnanců regionálního školství celkem dosaženého za I. čtvrtletí 2011 se podílejí jednotlivé složky platu následovně:

⇒ **nároková složka platu** se celkově **zvýšila z 18 811 Kč na 19 242 Kč, tzn. o 431 Kč**, (tj. o 2,3 %),

z toho:

u pedagogických pracovníků z 21 358 Kč na 22 013 Kč, tzn. o 655 Kč (tj. o 3,1 %).

Naopak oproti skutečnosti I. čtvrtletí 2010 došlo ke snížení nárokové složky platu:

u nepedagogických pracovníků z 12 926 Kč na 12 677 Kč, tzn. o 249 Kč (tj. o 1,9 %).

Celkový nárůst byl zjištěn u:

- ✓ **platových tarifů** z 16 513 Kč na 17 014 Kč **tzn. o 501 Kč (tj. 3,0 %)**,

z toho:

u pedagogických pracovníků z 18 467 Kč na 19 223 Kč, tzn. o 756 Kč (tj. o 4,1 %).

Naopak oproti skutečnosti I. čtvrtletí 2010 došlo ke snížení platových tarifů:

u nepedagogických pracovníků z 11 999 Kč na 11 779 Kč, tzn. o 220 Kč (tj. o 1,8 %).

- ✓ **náhrad platu** o 1 Kč (tj. o 0,1 %),

- ✓ **příplatku za vedení**

Celkový průměrný příplatek za vedení vedoucího pedagogického pracovníka v I. čtvrtletí 2011 byl ve výši 4 077 Kč a vedoucího nepedagogického pracovníka byl ve výši 1 617 Kč.

Zvýšení příplatků za vedení v I. čtvrtletí 2011 oproti I. čtvrtletí 2010 pro:

- vedoucí pedagogické pracovníky RgŠ ÚSC cca o 1,0 %, představuje zvýšení cca o 42 Kč,

Snížení příplatků za vedení v I. čtvrtletí 2011 oproti I. čtvrtletí 2010 pro:

- vedoucí nepedagogické pracovníky RgŠ ÚSC cca o 1,0 %, představuje snížení cca o 17 Kč.

Celkový pokles byl zjištěn u

- ✓ **zvláštních příplatků** o 3 Kč (tj. o 1,2 %),

- ✓ **přespočetných hodin** o 60 Kč (tj. o 12,0 %),

Jedná se o vyplacené prostředky na přímou pedagogickou činnost nad stanovený rozsah

- ✓ **platů za přesčasy** o 6 Kč (tj. o 5,4 %).

- ✓ **ost. příplatky a ost. náhrady** o 2 Kč (tj. o 2,6 %).

Nárůst nárokové složky platu pedagogických pracovníků oproti předchozímu období souvisí s novelizací nařízení vlády č. 564/2006 Sb., o platových poměrech zaměstnanců ve veřejných službách a správě, ve znění pozdějších předpisů, kdy od 1. ledna 2011 byly zavedené samostatné stupnice platových tarifů pro pedagogické pracovníky, a to zvláště pro pedagogy s vysokoškolským vzděláním, kteří splňují odbornou kvalifikaci a zvláště pro ostatní pedagogy. Finanční náklady s tímto spojené byly ve výši cca 2,1 mld. Kč (z toho cca 1,8 mld. Kč pro kvalifikované pedagogy s VŠ vzděláním a cca 0,3 mld. Kč pro ostatní pedagogy). Jedná se o částku, o kterou je rozpočet resortu na rok 2011 účelově pro pedagogické pracovníky navýšen. Realizace je provedena *formou vyhlášení rozvojového programu čj. 29 127/2010-26 „Posílení platové úrovně pedagogických pracovníků s vysokoškolským vzděláním, kteří splňují odbornou kvalifikaci podle zákona č. 563/2004 Sb.*

Přínosem zavedení samostatných stupnic platových tarifů pro pedagogické pracovníky má být zajištění návaznosti odměňování na kariérní systém pedagogických pracovníků podle § 24 až § 29 zákona č. 563/2004 Sb. a dále:

- přivést vysokoškolsky vzdělané a kvalifikované pedagogické pracovníky do škol,
- zvýšit zájem o pedagogické profese,
- motivovat stávající kvalifikované pedagogické pracovníky, aby ve svém povolání setrvali,
- motivovat nekvalifikované pedagogické pracovníky k zahájení studia k získání odborné kvalifikace,
- zvýšit poměr pedagogů – mužů ve školách a školských zařízeních,

- zvýšit úroveň odměňování vysokoškolsky vzdělaných a kvalifikovaných pedagogických pracovníků,
- zkvalitnit vzdělávací proces a
- zvýšit prestiž pedagogických profesí.

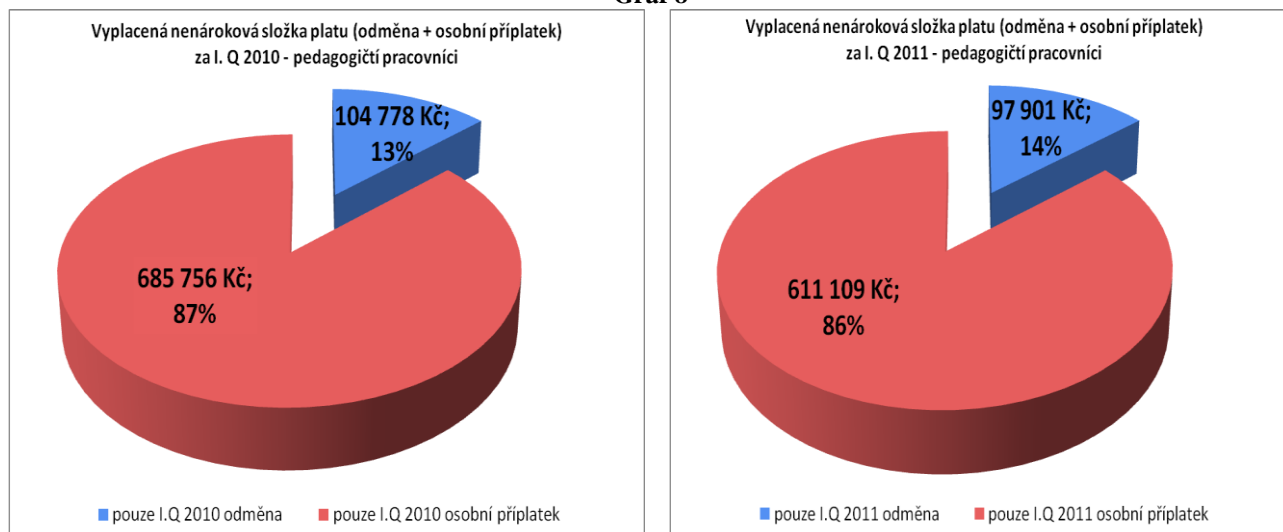
⇒ **nenároková složka platu** se celkově snížila z 1 557 Kč na 1 339 Kč, tzn. o 218 Kč, (tj. o 14 %), přičemž:

- ✓ osobní příplatky se snížily o 190 Kč, tj. o 14,2 %,
- ✓ odměny se snížily o 28 Kč, tj. o 12,7 %.

- u pedagogických pracovníků celkem se snížila z 1 777 Kč na 1 588 Kč, tzn. o 189 Kč, tj. o 10,6 %.
- u nepedagogických pracovníků celkem se snížila z 1 051 Kč na 751 Kč, tzn. o 300 Kč, tj. o 28,5 %.

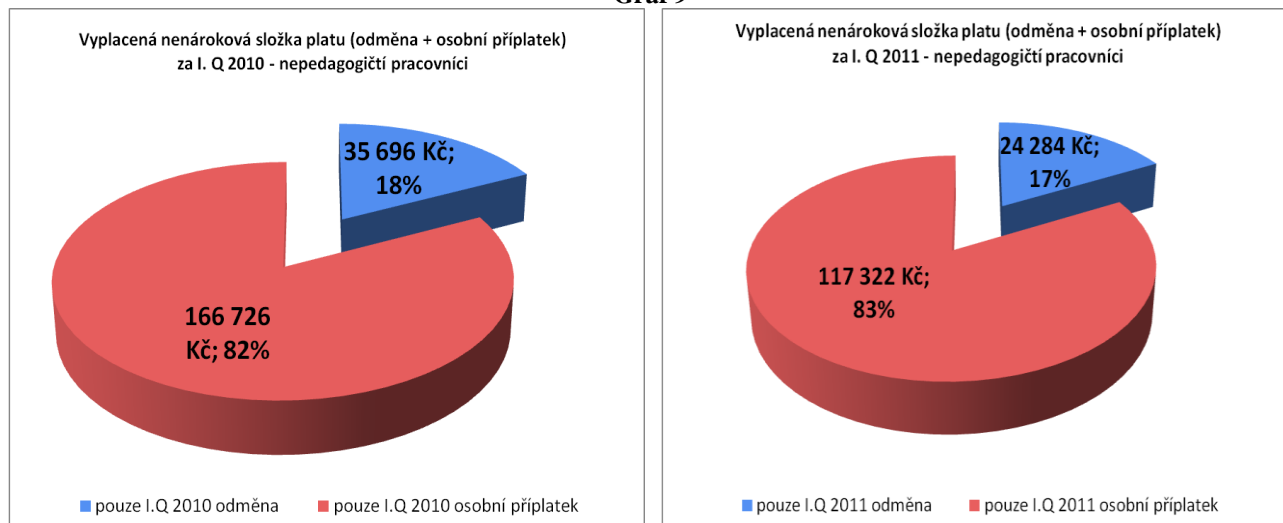
Přehled vyplacené nenárokové složky platu pedagogů (odměna+osobní příplatek) v I. Q 2010 a v I. Q 2011 - viz graf 8.

Graf 8

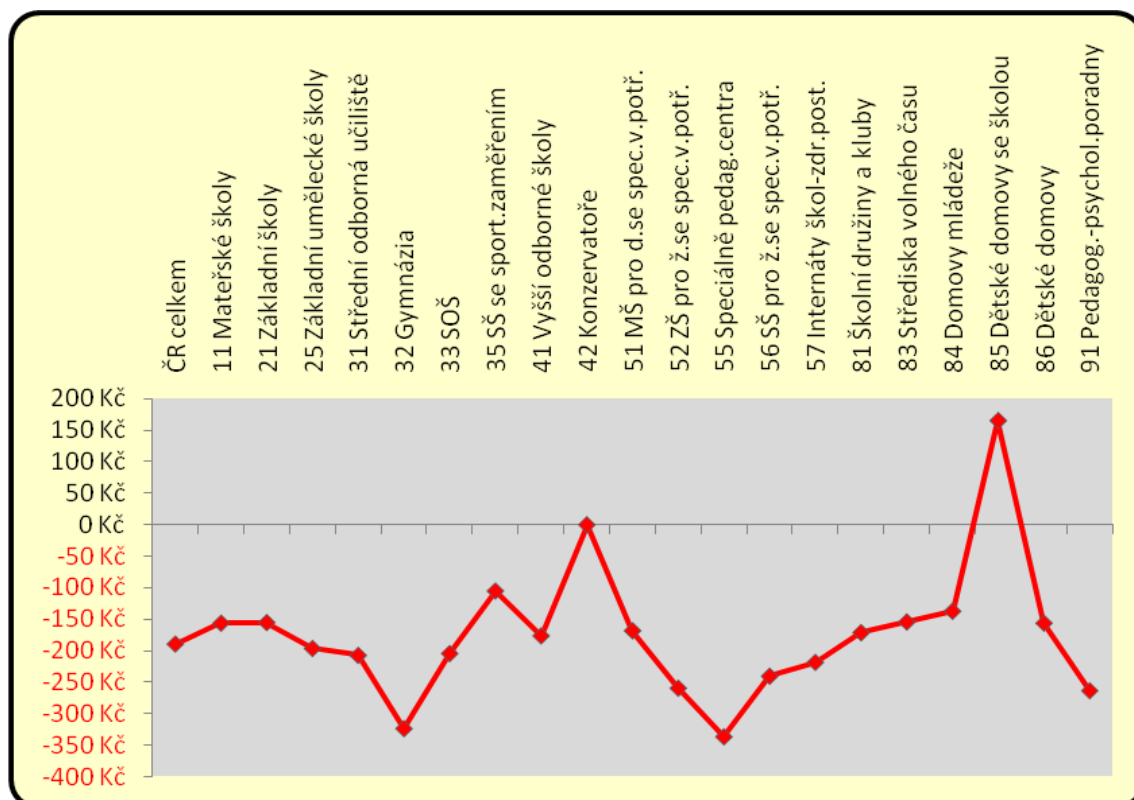


Přehled vyplacené nenárokové složky platu nepedagogů (odměna+osobní příplatek) v I. Q 2010 a v I. Q 2011 - viz graf 9.

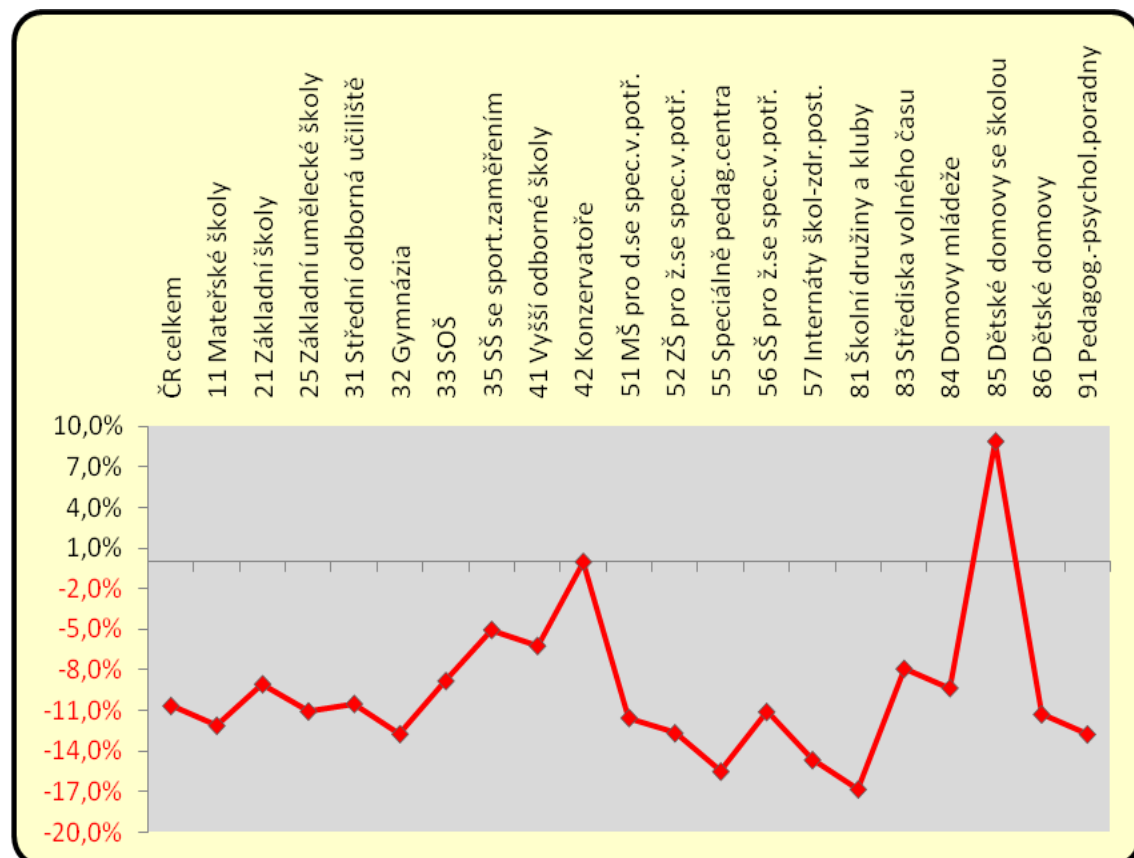
Graf 9



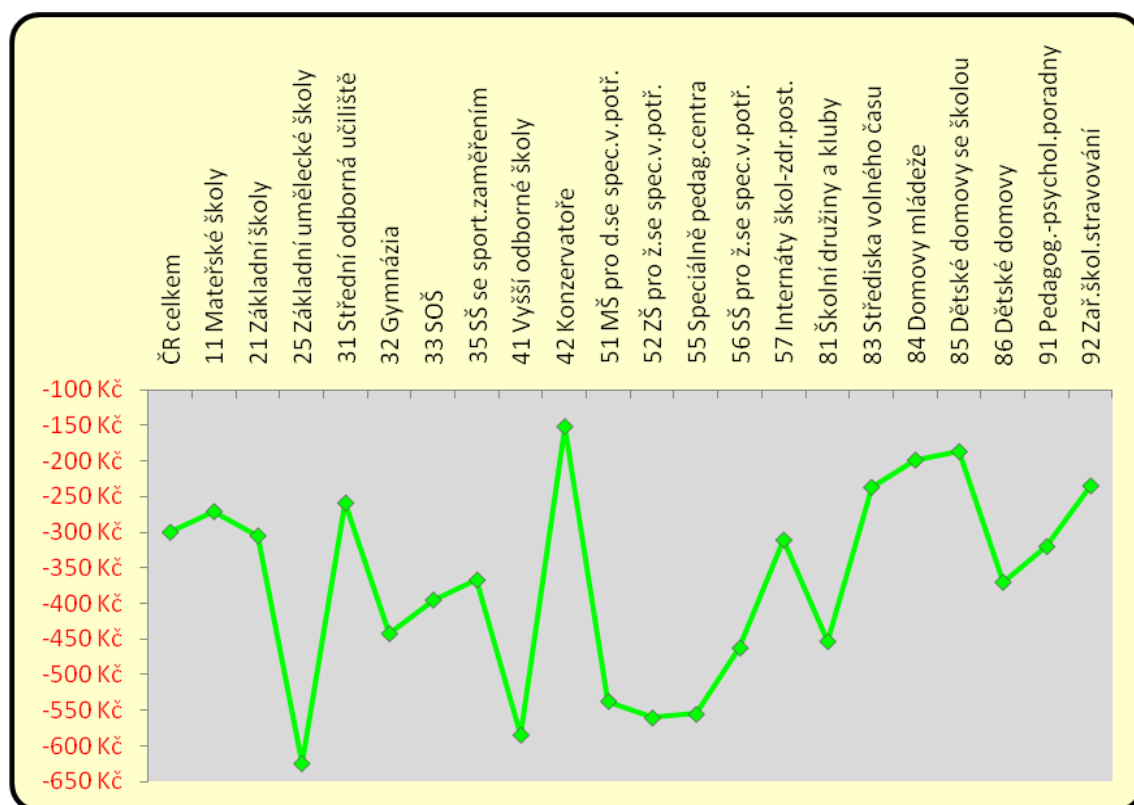
Graf 10 - Porovnání nenárokové složky platu I. Q 2011 k I. Q 2010 v absolutním vyjádření - pedagogičtí pracovníci (dle vybraných hlavních typů škol)



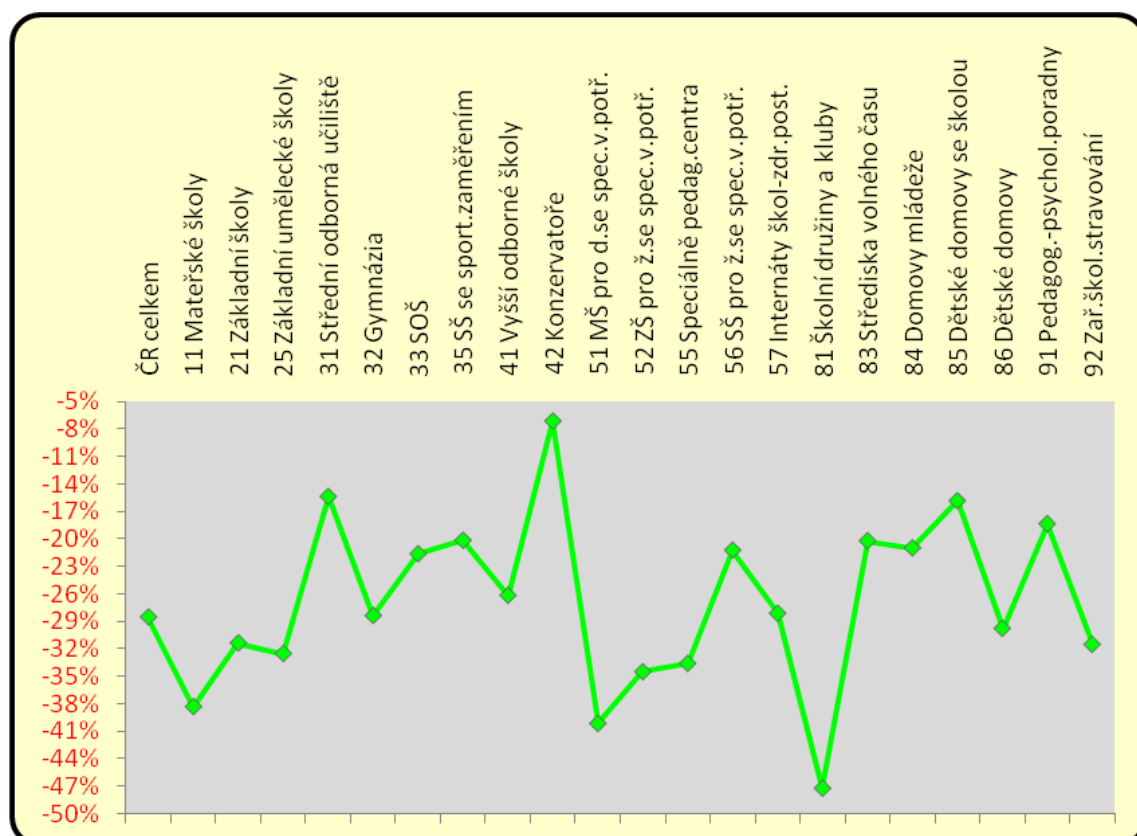
Graf 11 - Porovnání nenárokové složky platu I. Q 2011 k I. Q 2010 v % vyjádření - pedagogičtí pracovníci (dle vybraných hlavních typů škol)



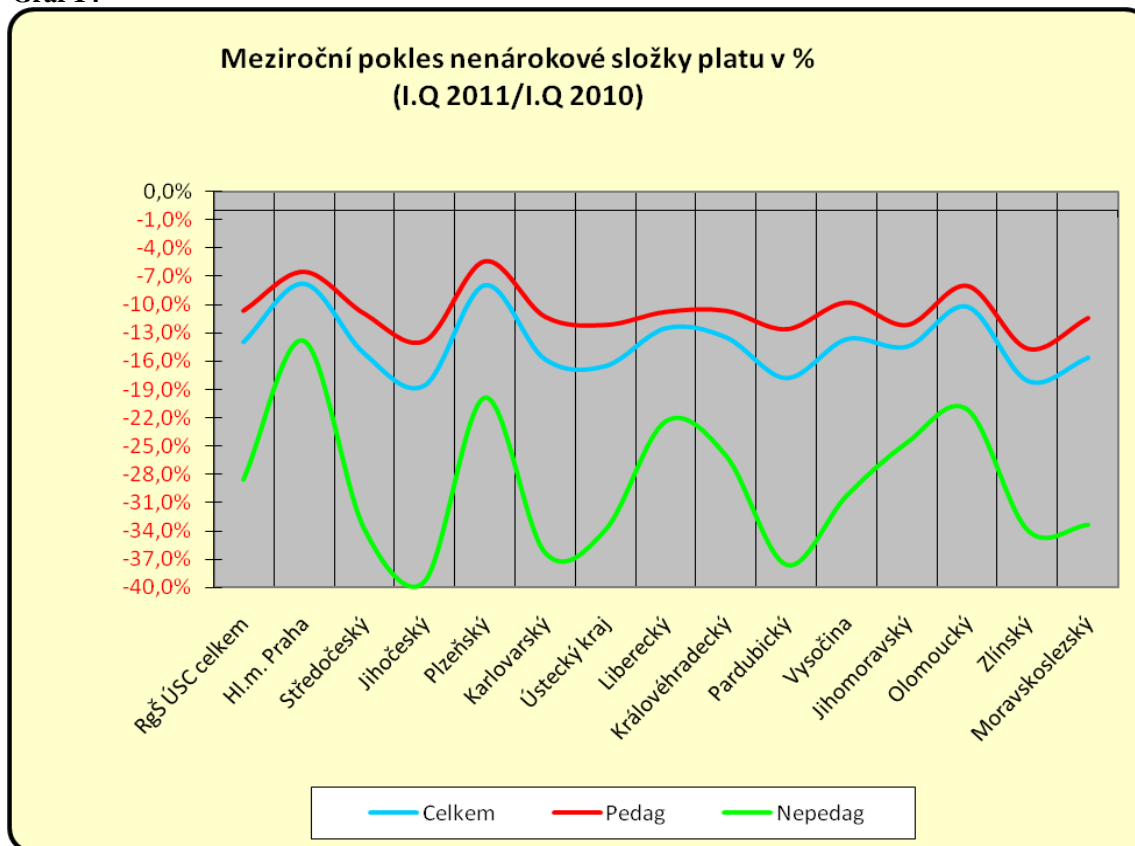
Graf 12 - Porovnání nenárokové složky platu I. Q 2011 k I. Q 2010 v absolutním vyjádření - nepedagogičtí pracovníci (dle vybraných hlavních typů škol)



Graf 13 - Porovnání nenárokové složky platu I. Q 2011 k I. Q 2010 v % vyjádření - nepedagogičtí pracovníci (dle vybraných hlavních typů škol)



Graf 14



Snížení nenárokové složky zaměstnanců RgŠ ÚSC v I. čtvrtletí 2011 oproti I. čtvrtletí 2010 je naprosto přirozené, a to především v souvislosti s vládním opatřením stabilizace veřejných rozpočtů, což se promítlo 10 % snížením mzdových prostředků u nepedagogických pracovníků.

Výše poklesu nenárokové složky platu zaměstnanců RgŠ ÚSC v jednotlivých krajích je úměrná do značné míry také tomu, jak se v kterém kraji v roce 2011 vyrovnali s přizpůsobením počtu zaměstnanců vývoji výkonů v průběhu roku 2011.

U pedagogických pracovníků poklesla celková průměrná nenároková složka platu o 189 Kč, tj. 10,6 % (podle jednotlivých KÚ je pokles nenárokové složky pedagogů v rozmezí 5,4 % - 14,7 %).

U nepedagogických pracovníků poklesla celková průměrná nenároková složka platu o 300 Kč, tj. 28,5 % (podle jednotlivých KÚ je pokles nenárokové složky nepedagogů v rozmezí 13,8 % - 39,3 %).

Detailní přehled dosažených limitů mzdové regulace I. čtvrtletí 2011 v porovnání s I. čtvrtletím 2010 za regionální školství celkem po jednotlivých krajích, včetně členění podle kategorie zaměstnanců, je v příloze tohoto materiálu v tabulkách č. 6, 6a, 6b.

3.2.1 Průměrný měsíční plat v Kč ve srovnání k průměrné měsíční mzdě v ČR

Podle zveřejněných údajů ČSÚ ze dne 8.6.2011 dosáhla průměrná mzda v České republice za I. čtvrtletí 2011 výše *23 144 Kč, v tom:

- podnikatelská sféra *23 266 Kč
- nepodnikatelská sféra *22 608 Kč.

*Vzhledem k tomu, že i po zveřejnění údajů ČSÚ o průměrné mzdě v České republice dochází v průběhu roku k jejím revizím a opravám, tak je možné, že data o mzdě ČR, která byla zveřejněna k 8.6.2011, se pro stejné období budou k datu dalšího zveřejnění lišit.

Z porovnání výsledků dosažených za I. čtvrtletí 2011 v RgŠ ÚSC se zveřejněnými údaji ČSÚ ze dne 8.6.2011 o průměrné mzdě v České republice za I. čtvrtletí 2011 vyplývá:

- **celkový průměrný měsíční plat zaměstnanců regionálního školství, který dosáhl výše **20 584 Kč, představuje podíl 88,9 % průměrné mzdy v České republice** (v tom 88,5 % k podnikatelské sféře a 91,1 % k nepodnikatelské sféře),**
- **celkový průměrný měsíční plat pedagogických pracovníků regionálního školství, který dosáhl výše **23 602 Kč, představuje 102,0 % průměrné mzdy v České republice** (v tom k podnikatelské sféře 101,4 % a 104,4 % k nepodnikatelské sféře). Oproti I. čtvrtletí 2010, kdy průměrný plat pedagoga RgŠ představoval rovněž **102,0 %** průměrné mzdy v ČR, **nedošlo tedy v roce 2011 k dynamice růstu platu pedagogů RgŠ, než jaká byla zaznamenána v průměru u podnikatelské sféry v České republice.****

Nominální mzdy zaměstnanců RgŠ meziročně vzrostly o 1,1 % (u pedagogů je nárůst nominální mzdy o 2,0 %, naproti tomu u nepedagogů je pokles nominální mzdy o 3,9 %). Nominální mzda v ČR představuje nárůst o 2,1 %.

Reálné mzdy zaměstnanců RgŠ meziročně poklesly o 0,6 % (u pedagogů je nárůst reálné mzdy o 0,3 %, naproti tomu u nepedagogů je pokles reálné mzdy o 5,6 %). Reálná mzda v ČR představuje nárůst 0,4 %.

Meziroční nárůst průměrné měsíční hrubé mzdy o 2,1 % byl tažen především podnikatelskou sférou, jejíž meziroční nominální nárůst představoval cca 3,0 %. V nepodnikatelské sféře došlo k nominálnímu poklesu o 1,7 % vlivem přijatých vládních úsporných opatření.

3.3 Vliv platů vedoucích pracovníků na průměrný měsíční plat zaměstnanců RgŠ ÚSC

Vliv odměňování vedoucích pracovníků na výši průměrného platu zaměstnanců regionálního školství je hodnocen až od roku 2001, kdy byly do resortního výkazu P 1-04 nově začleněny položky:

- ✓ přepočtený počet zaměstnanců bez vedoucích zaměstnanců,
 - ✓ platy zaměstnanců celkem bez vedoucích zaměstnanců,
- které jsou vykazovány odděleně pro pedagogické a nepedagogické pracovníky.

□ REGIONÁLNÍ ŠKOLSTVÍ (KRAJSKÉ A OBECNÍ)

- Z celkového počtu **148 856 pedagogických pracovníků** pobíralo v I. čtvrtletí příplatek za vedení 21 616 zaměstnanců, tj. 14,5 %. V porovnání s I. čtvrtletím 2010 se počet vedoucích pracovníků snížil o 73. Průměrný příplatek za vedení u pedagogického vedoucího pracovníka v I. čtvrtletí 2011 činil **4 077 Kč** a ve srovnání s I. čtvrtletím 2010 se zvýšil o 42 Kč, tj. o 1,0 %.
- Z celkového počtu **62 828 nepedagogických pracovníků** pobíralo v I. čtvrtletí příplatek za vedení 9 908 zaměstnanců, tj. 15,8 %. Oproti I. čtvrtletí 2010 se počet vedoucích pracovníků snížil o 232. Průměrný příplatek za vedení u nepedagogického vedoucího pracovníka v I. čtvrtletí 2011 činil **1 617 Kč** a ve srovnání s I. čtvrtletím 2010 se snížil o 17 Kč, tj. o 1,0 %.

Výsledky porovnání I. čtvrtletí 2011 k I. čtvrtletí 2010 v krajském i obecním školství potvrzují celkový pokles vedoucích zaměstnanců regionálního školství.

Průměrný příplatek za vedení (přepočtený na všechny zaměstnance) **vzrostl** v regionálním školství ze 489 Kč za I. čtvrtletí 2010 na 492 Kč v I. čtvrtletí 2011, tj. o 3 Kč, což představuje celkové zvýšení o 656 tis. Kč.

Z provedeného rozboru za I. čtvrtletí 2011 bylo zjištěno, že:

Průměrný měsíční plat dosažený za rok 2011 dosáhl:

- ♦ u pedagogických pracovníků výši **23 602 Kč** (114,7 % průměrného měsíčního platu zaměstnanců RgŠ ÚSC), z toho:
 - ✓ *u vedoucích pracovníků dosáhl výše 31 442 Kč,*
 - ✓ *u ostatních pracovníků bez vedoucích pracovníků dosáhl výše 22 270 Kč.*

Průměrný plat vedoucích pedagogických pracovníků tedy zvyšuje průměrný plat pedagogických pracovníků **o 1 332 Kč.**

- ♦ u nepedagogických pracovníků výše **13 433 Kč** (65,3 % průměrného měsíčního platu zaměstnanců RgŠ ÚSC), z toho:
 - ✓ *u vedoucích pracovníků dosáhl výše 18 455 Kč,*
 - ✓ *u ostatních pracovníků bez vedoucích pracovníků dosáhl výše 12 493 Kč.*

Průměrný plat vedoucích nepedagogických pracovníků tedy zvyšuje průměrný plat nepedagogických pracovníků **o 940 Kč.**

Detailní přehled o počtu a úrovni odměňování vedoucích pracovníků je uveden v příloze v tabulkách č. 7a, 7b, 8a, 8b, 9a, 9b.

4. ZÁVĚR

4.1 Meziroční nárůst průměrného měsíčního platu pedagogických pracovníků RgŠ ÚSC o 216 Kč, tj. o 1,1 %, souvisí s novelizací *nařízení vlády č. 564/2006 Sb., o platových poměrech zaměstnanců ve veřejných službách a správě, ve znění pozdějších předpisů, kdy od 1. ledna 2011 byly zavedené samostatné stupnice platových tarifů pro pedagogické pracovníky, a to zvláště pro pedagogy s vysokoškolským vzděláním, kteří splňují odbornou kvalifikaci a zvláště pro ostatní pedagogy.* Finanční náklady s tímto spojené byly ve výši cca 2,1 mld. Kč (z toho cca 1,8 mld. Kč pro kvalifikované pedagogy s VŠ vzděláním a cca 0,3 mld. Kč pro ostatní pedagogy). Jedná se o výši, o kterou je rozpočet resortu na rok 2011 účelově pro pedagogické pracovníky navýšen. Realizace je provedena *formou vyhlášení rozvojového programu č.j. 29 127/2010-26 „Posílení platové úrovně pedagogických pracovníků s vysokoškolským vzděláním, kteří splňují odbornou kvalifikaci podle zákona č. 563/2004 Sb.*

Meziroční pokles průměrného měsíčního platu nepedagogických pracovníků RgŠ ÚSC o 544 Kč, tj. o 3,9 %, souvisí s úsporným opatřením vlády, kdy jsou v roce 2011 snižené mzdové prostředky všech zaměstnanců veřejného sektoru o 10 % a jedinou výjimkou jsou pedagogičtí pracovníci regionálního školství, kterých se toto vládní opatření snížení netýká.

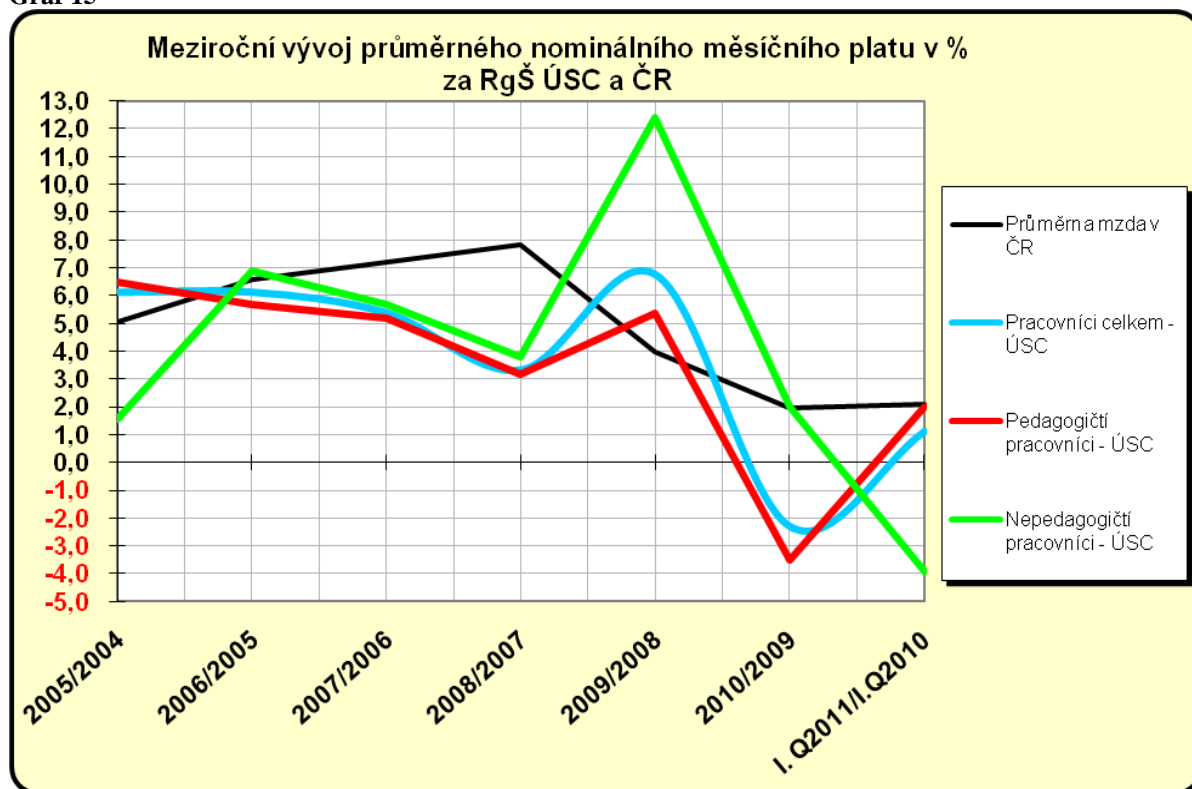
V průběhu měsíců leden až květen 2011 bylo MŠMT často napadáno kritikou ze strany ředitelů a pracovníků škol a školských zařízení a dále i ČMOS, že došlo k výraznému poklesu platů nepedagogů o více než 30 - 50 %, a to v souvislosti se zavedením nového průřezového ukazatele, kdy byly mzdové prostředky zaměstnanců RgŠ rozděleny zvláště na mzdové prostředky pro pedagogické pracovníky a zvláště pro nepedagogické pracovníky.

MŠMT již na začátku roku 2011 garantovalo, že průměrný plat nepedagogických pracovníků za školství jako celek v tomto roce zcela jistě neklesne o více než 10 % (spíše půjde o pokles o 4 – 5 %). Stejně tak průměrný plat nepedagogického pracovníka ve školství v jednotlivých krajích jako celku neklesne pod 10 %.

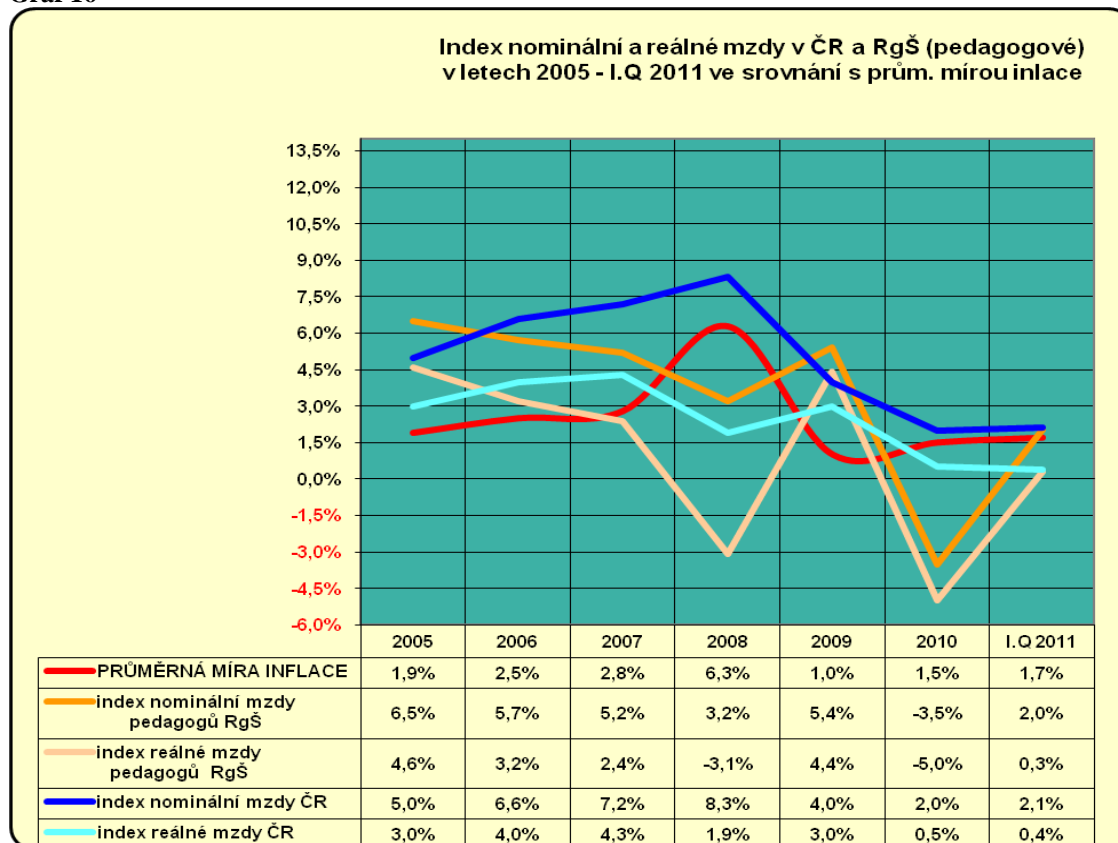
Z výsledků odměňování nepedagogických pracovníků RgŠ za letošní I. čtvrtletí jasně vyplývá, že meziroční pokles platů nepedagogů neklesl pod více než 10 %, spíše naopak byl pokles nižší, a to jak za republiku celkem (pokles o cca 3,9 %), tak za kraje celkem (pokles byl v intervalu od 2,14 % - hl. město Praha do 5,87 % - Moravskoslezský kraj) i jednotlivé druhy škol a školských zařízení celkem (pokles max. do 8 %). Z výše uvedeného je patrné, že tzv. „problém nepedagogů“ je buď „uměle vyvolána (a někým záměrně podporovaná a využívaná) bublina“, nebo má ryze lokální charakter. Z výsledků I. čtvrtletí 2011 se nestalo nic, co by MŠMT neočekávalo, neprognózovalo. Průměrný plat nepedagogů jako celku v jednotlivých školách sice v některých případech může klesnout pod 10 % (zvláště když ředitel nevyužil svého práva na dohodovací řízení s krajským úřadem). Plat jednotlivých konkrétních nepedagogických pracovníků je však již plně v rukách ředitele školy a to, že ředitel některému konkrétnímu, nebo některým konkrétním svým nepedagogickým zaměstnancům plat nesníží třeba i o 20 či i více procent (například z důvodu, že plat jiných svých nepedagogických zaměstnanců bude chtít zachovat nebo třeba i zvýšit) Ministerstvo školství, mládeže a tělovýchovy nemůže garantovat a nemůže ani podobným případům zabránit.

Ale s ohledem na trvale se opakující prezentaci závažných problémů, které vznikly jednotlivým školám a školským zařízením zřizovaným krajem či obcí zavedením nového průřezového ukazatele v oblasti mzdových prostředků, se Ministerstvo školství, mládeže a tělovýchovy rozhodlo dát ve spolupráci s Ministerstvem financí všem krajským a obecním školám a školským zařízením možnost požádat o případné přerozdělení mezi závaznými ukazateli mezd pedagogů a ostatních zaměstnanců, podle konkrétní situace ve své škole.

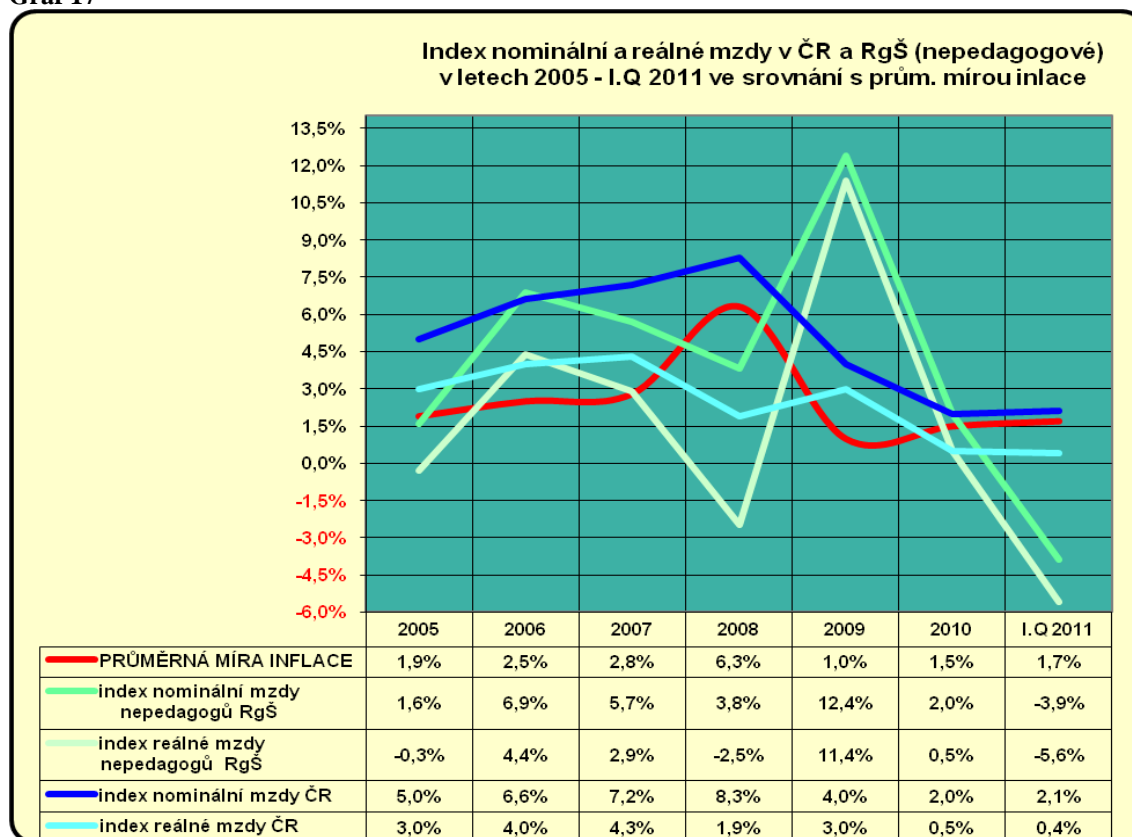
Graf 15



Graf 16



Graf 17



Z grafu 16 a 17 je vidět, že při současné inflaci 1,7 % (zdroj ČSÚ) činí nárůst reálné mzdy pedagogů o cca 0,3 % (při nárůstu nominální mzdy pedagoga o cca 2,0 %) naopak u

nepedagogických pracovníků činí pokles reálné mzdy nepedagogů o cca 5,6 % (při poklesu nominální mzdy nepedagoga o cca 3,9 %) a je hluboko pod stávajícím vývojem inflace.

- 4.2** Při meziročním porovnání došlo ke snížení počtu zaměstnanců, a to o 852, což představuje snížení o 0,4 %. Zvýšení počtu zaměstnanců bylo zaznamenáno pouze u pedagogických pracovníků RgŠ ÚSC.

V Praze dne 22. června 2011

PŘÍLOHY

- Tabulka č.1:** Počet zaměstnanců, průměrný měsíční plat a jeho jednotlivé složky v RgŠ územních samosprávných celků za I. čtvrtletí 2011
- Tabulka č.2:** Zaměstnanci a vyplacené mzdové prostředky za I. čtvrtletí 2011 vč. mimorozpočtových zdrojů
- Tabulka č.3:** Zaměstnanci a mzdové prostředky za I. čtvrtletí 2011 z Evropských strukturálních fondů
- Tabulka č.4:** Porovnání skutečností dosažených v oblasti mzdové regulace v RgŠ ÚSC celkem za I. čtvrtletí 2011
k I. čtvrtletí 2010
- Tabulka č.4a:** Porovnání skutečností dosažených v oblasti mzdové regulace v RgŠ ÚSC celkem za I. čtvrtletí 2011
ke skutečnosti I. čtvrtletí 2010 dle jednotlivých typů zařízení – zaměstnanci celkem
- Tabulka č.4b:** Porovnání skutečností dosažených v oblasti mzdové regulace v RgŠ ÚSC celkem za I. čtvrtletí 2011
ke skutečnosti I. čtvrtletí 2010 dle jednotlivých typů zařízení – pedagogičtí pracovníci
- Tabulka č.4c:** Porovnání skutečností dosažených v oblasti mzdové regulace v RgŠ ÚSC celkem za I. čtvrtletí 2011
ke skutečnosti I. čtvrtletí 2010 dle jednotlivých typů zařízení – nepedagogičtí pracovníci
- Tabulka č.5:** Počet zaměstnanců celkem, průměrný měsíční plat a jeho jednotlivé složky podle jednotlivých krajů za I. čtvrtletí 2011 – krajské a obecní školství
- Tabulka č.5a:** Počet pedagogických pracovníků, průměrný měsíční plat a jeho jednotlivé složky podle jednotlivých krajů za I. čtvrtletí 2011 – krajské a obecní školství
- Tabulka č.5b:** Počet nepedagogických pracovníků, průměrný měsíční plat a jeho jednotlivé složky podle jednotlivých krajů za I. čtvrtletí 2011 – krajské a obecní školství
- Tabulka č.6:** Porovnání skutečností dosažených u limitů mzdové regulace RgŠ celkem za I. čtvrtletí 2011
ke skutečnosti I. čtvrtletí 2010 – zaměstnanci celkem
- Tabulka č.6a:** Porovnání skutečností dosažených u limitů mzdové regulace RgŠ celkem za I. čtvrtletí 2011
ke skutečnosti I. čtvrtletí 2010 – pedagogičtí pracovníci
- Tabulka č.6b:** Porovnání skutečností dosažených u limitů mzdové regulace RgŠ celkem za I. čtvrtletí 2011
ke skutečnosti I. čtvrtletí 2010 – nepedagogičtí pracovníci
- Tabulka č.7a:** Počet zaměstnanců a jejich průměrné měsíční platy bez vedoucích pracovníků v I. čtvrtletí 2011 – pedagogičtí pracovníci krajského a obecního školství
- Tabulka č.7b:** Počet zaměstnanců a jejich průměrné měsíční platy bez vedoucích pracovníků v I. čtvrtletí 2011 – nepedagogičtí pracovníci krajského a obecního školství
- Tabulka č.8a:** Porovnání procenta vedoucích pracovníků a vlivu jejich průměrných měsíčních platů na platy zaměstnanců RgŠ v I. čtvrtletí 2011 oproti I. čtvrtletí 2010 - pedagogičtí pracovníci krajského a obecního školství
- Tabulka č.8b:** Porovnání procenta vedoucích pracovníků a vlivu jejich průměrných měsíčních platů na platy zaměstnanců RgŠ v I. čtvrtletí 2011 oproti I. čtvrtletí 2010 - nepedagogičtí pracovníci krajského a obecního školství
- Tabulka č.9a:** Porovnání počtu vedoucích pracovníků a jejich průměrných měsíčních platů RgŠ v I. čtvrtletí 2011 oproti I. čtvrtletí 2010 - pedagogičtí pracovníci krajského a obecního školství
- Tabulka č.9b:** Porovnání počtu vedoucích pracovníků a jejich průměrných měsíčních platů RgŠ v I. čtvrtletí 2011 oproti I. čtvrtletí 2010 - nepedagogičtí pracovníci krajského a obecního školství