

A light blue map of the Czech Republic with regional boundaries, serving as a background for the title text.

**ŠKOLSTVÍ  
POD LUPOU  
2004**

ÚIV  
2005

Naše poděkování patří členům týmu, kteří se podíleli na tvorbě Krajské ročenky a publikace Školství pod lupou.

Dále touto cestou děkujeme pracovníkům krajských a obecních úřadů, kteří se nemalou měrou podílejí na sběru statistických dat a bez jejichž spolupráce by tato publikace nemohla vzniknout.

Naše zvláštní poděkování patří sekretariátu INES OECD, který povolil ÚIV použít indikátory, které OECD zveřejňuje ve své publikaci Education at a Glance.



Lubomír Martinec  
národní koordinátor INES OECD



Michaela Kleňhová  
ředitelka divize statistických informací  
a analýz ÚIV  
členka Technické skupiny  
INES OECD

**OBSAH:**

ÚVOD .....	5
KONTEXT VZDĚLÁVÁNÍ.....	7
Vzdělanost dospělé populace .....	7
PŘÍSTUP KE VZDĚLÁVÁNÍ, ÚČAST NA NĚM A PRŮCHOD VZDĚLÁVACÍ SOUSTAVOU.....	15
Účast na vzdělávání.....	15
UKONČENÍ VZDĚLÁVÁNÍ NA JEDNOTLIVÝCH VZDĚLÁVACÍCH ÚROVNÍCH .....	19
Podíly absolventů středních škol na odpovídající věkové populaci .....	19
INDIVIDUÁLNÍ, SPOLEČENSKÉ A PRACOVNÍ PŘÍNOSY ZE VZDĚLÁVÁNÍ .....	23
Nezaměstnanost absolventů podle dosaženého stupně vzdělání.....	24
Výdělky a dosažené vzdělání .....	28
Průměrné mzdy podle nejvyššího dosaženého vzdělání .....	28
VYSVĚTLIVKY POUŽITÝCH POJMŮ.....	31
SEZNAM POUŽITÝCH ZKRATEK .....	31
SEZNAM POUŽITÉ LITERATURY .....	32

**GRAFY V TEXTU:**

Graf 1: Podíl obyvatel ve věku 25–64 let, kteří mají alespoň úplné střední a terciární vzdělání, v % 2004 .....	7
Graf 2: Podíl obyvatel ve věku 25–34 let, kteří mají alespoň úplné střední a terciární vzdělání, v % 2004 .....	8
Graf 3: Podíly mužů a žen ve věku 25–64 let, kteří mají alespoň úplné střední vzdělání, 2004 (v %) .....	9
Graf 4: Podíly mužů a žen ve věku 25–64 let, kteří mají terciární vzdělání, 2004 (v %) .....	11
Graf 5: Podíly mužů a žen ve věku 25–34 let, kteří mají terciární vzdělání, 2004 (v %) .....	12
Graf 6: Trendy v podílu populace, která má terciární vzdělání (1991–2002) .....	13
Graf 7: Podíl absolventů SŠ na odpovídající věkové populaci, 2004 (v %).....	21
Graf 8: Míra nezaměstnanosti podle nejvyššího dosaženého vzdělání v populaci 25–64letých, 2004 (v %).....	23
Graf 9: Míra nezaměstnanosti podle nejvyššího dosaženého vzdělání v populaci 25–64letých, muži, 2004 (v %) .....	24
Graf 10: Míra nezaměstnanosti podle nejvyššího dosaženého vzdělání v populaci 25–64letých, ženy, 2004 (v %) .....	24
Graf 11: Míry nezaměstnanosti absolventů škol – vyučení bez maturity, 2003 a 2004 (v %) .....	25
Graf 12: Míry nezaměstnanosti absolventů škol – SOŠ, 2003 a 2004 (v %).....	26
Graf 13: Míry nezaměstnanosti absolventů škol – gymnázia, 2003 a 2004 (v %) .....	27
Graf 14: Průměrné hrubé měsíční mzdy zaměstnanců celkem za 1.–4. čtvrtletí 2004 ve srovnání s 2. a 4. čtvrtletím roku 2003 (v Kč).....	29
Graf 15: Průměrné hrubé měsíční mzdy zaměstnanců s vysokoškolským vzděláním (ISCED 5A+6) za 1.–4. čtvrtletí 2004 ve srovnání s 2. a 4. čtvrtletím roku 2003 (v Kč).....	30



## ÚVOD

Školství pod lupou 2004 navazuje na dvě předchozí publikace: Školství pod lupou 2001 a Školství pod lupou 2002.

Školství pod lupou 2001 bylo první publikací svého druhu a snažilo se zachytit i stručně popsat vývoj českého školství od Sametové revoluce do roku 2000 s akcentem na některá témata. Tento materiál byl součástí projektu „K 2001 - Datová obslužnost krajů“, který byl zaměřen na vytvoření nového systému statistických údajů, z něhož by mohli čerpat jak pracovníci krajských úřadů, tak i odborní pracovníci zabývající se problematikou školství a vzdělávání. Projekt byl schválen Ministerstvem školství, mládeže a tělovýchovy ČR a jedním z jeho úkolů bylo poskytnout statistické informace o školství v souvislosti s členěním na nově vzniklé územně správní celky.

Stěžejními tématy Školství pod lupou 2002, součástí projektu „K 2002 - Datová obslužnost krajů“, byly zejména platy pedagogických pracovníků a individuální a společenské přínosy ze vzdělávání.

Letošní publikace má stejnou strukturu jako dvě předchozí a je analogicky začleněna do projektu „K 2004 - Datová obslužnost krajů“. Tvoří tak nedílnou součást ediční řady K 2004 (Kraje 2004), která obsahuje tři typy publikací:

1) **Krajská ročenka školství 2004** – statistická ročenka školství obsahuje podrobné informace o vybraných ukazatelích školské problematiky z regionálního pohledu.

2) **Školství do kapsy** – publikace malého formátu, v níž uživatelé najdou takřka všechny datové údaje v regionálním členění (česko-anglická verze).

3) **Školství pod lupou 2004** – analytická publikace s komentářem vybraných ukazatelů Krajské ročenky školství 2002.

4) **CD ROM**

Při přípravě všech titulů ediční řady se opět vycházelo z požadavků klientů (představitelů nových územně správních celků) a z publikace zaměřené na mezinárodní statistická srovnání v oblasti vzdělávání s názvem „Education at a Glance“ každoročně vydávané OECD. Ukazatele, které byly použity ve všech uvedených publikacích, jsou koncipovány v souladu s mezinárodně uznávanými ukazateli.

Základní publikací celé řady je – stejně jako v minulých letech – **Krajská ročenka školství**; ta je tematicky rozdělena do sedmi hlavních kapitol. Každá z nich má pak značný počet podkapitol, které jsou věnovány jednotlivým ukazatelům. Jde o následující okruhy:

- A) Kontext vzdělávání
- B) Finanční zdroje vložené do vzdělávání
- C) Přístup ke vzdělávání, účast na něm a průchod vzdělávací soustavou
- D) Školní prostředí a organizace škol
- E) Individuální, společenské a pracovní přínosy ze vzdělávání
- F) Vzdělávání cizinců
- G) Výuka jazyků.

Poslední, sedmá kapitola byla do ročenky nově zařazena v roce 2002, a to z důvodu narůstajícího poptávky po informacích, které se týkají výuky jazyků. Pro přehlednost zachováváme v publikaci Školství pod lupou stejné členění kapitol jako v krajské ročenke.

Vzhledem k tomu, že tak rozsáhlou oblast, jakou je školství, nelze z žádné z řady těchto publikací analyzovat jako celek, zaměřili jsme se i v letošním roce pouze na některá témata v rámci jednotlivých okruhů: Kontext vzdělávání, Přístup ke vzdělávání, účast na něm a průchod vzdělávací soustavou a Individuální, společenské a pracovní přínosy ze vzdělávání. Pozorný čtenář si jistě povšimne, že v žádné z kapitol nejsou zmiňovány vysoké školy. Důvodem je skutečnost, že tyto vzdělávací instituce mají vesměs nadregionální charakter a nejsou určeny pouze pro studenty žijící v regionu.

Ve srovnání s **Krajskou ročenkou školství 2004** obsahuje publikace **Školství pod lupou 2004** méně tabulek a grafů a je zaměřena především na analýzu vybraných ukazatelů.

*Školství pod lupou 2004 je již třetí publikací svého druhu.*

*Školství pod lupou 2004 je analytická publikace.*

Jsme přesvědčeni, že v publikaci najdete informace, které Vám usnadní orientaci v oblastech tak komplikovaných, jako je školství a vzdělávání. Zájemcům o konkrétní datové podklady nebo podrobnější informace pak doporučujeme, aby využili Krajské ročenky školství a datové publikace Školství do kapsy.

Příjemné čtení Vám přeje kolektiv autorů

Publikaci zpracovali:

Mgr. Pavla Cibulková

Ing. Lenka Havláková

RNDr. Hana Hlavínová

Bc. Vladimír Hulík

RNDr. Michaela Kleňhová

Ing. Ludmila Chudobová

Mgr. Vladimír Jelínek

Mgr. Pavlína Šťastnová

a kolektiv

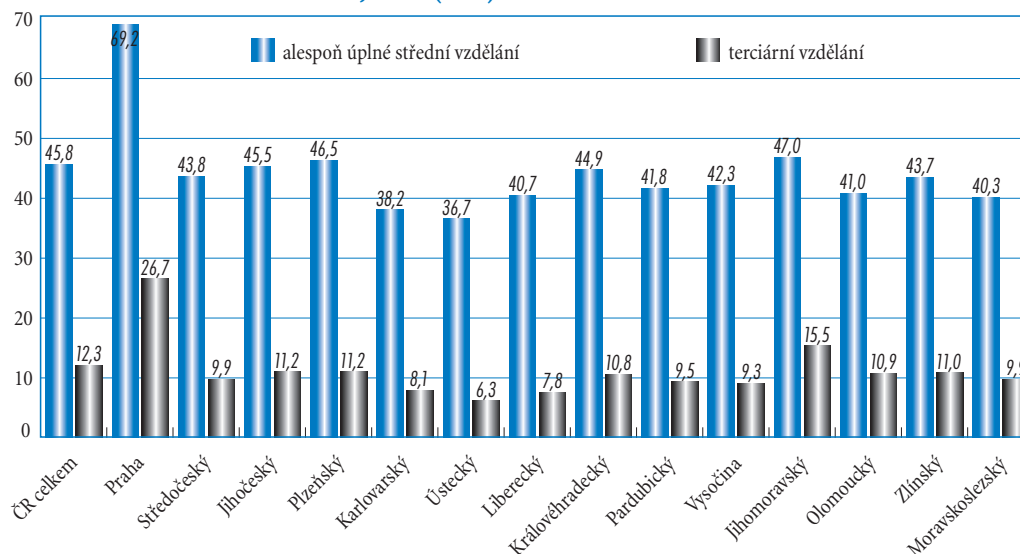
## KONTEXT VZDĚLÁVÁNÍ

### VZDĚLANOST DOSPĚLÉ POPULACE

Úvodní kapitola publikace je zaměřena na souhrnné téma vzdělanosti dospělé populace. Pozornost je věnována především zkoumání vlivu vzdělanosti dospělé populace na sociální vývoj společnosti, na výkonnost ekonomiky i na kulturní zázemí společnosti.

V prvé řadě bychom měli vymezit pojem „vzdělanost dospělé populace“ a vysvětlit, jakou informaci tento ukazatel přináší. Stručně lze říci, že jde o **strukturu dospělé populace podle úrovně nejvyššího dosaženého vzdělání**. Vzdělanostní úroveň a vzdělanostní struktura populace patří mezi základní ukazatele rozvojového potenciálu společnosti, a to jak z ekonomického, tak sociokulturního úhlu pohledu.

**Graf 1: Podíl obyvatel ve věku 25–64 let, kteří mají alespoň úplné střední a terciární vzdělání, 2004 (v %)**



Poznámka: Alespoň úplné střední vzdělání = úplné střední odborné, úplné střední všeobecné, terciární

Struktura obyvatelstva podle vzdělání charakterizovaná podíly osob na jednotlivých vzdělanostních úrovních vypovídá nejen o struktuře společnosti jako celku, ale napomáhá i určení charakteru jednotlivých skupin obyvatelstva. Výše dosaženého vzdělání patří mezi faktory, které se výrazně podílejí na formování profilu úspěšnosti jednotlivce i celé společnosti. Dosažená úroveň vzdělanosti tak významně ovlivňuje kvalitu lidských zdrojů, která v poslední době hraje stále větší roli při vytváření úspěchu na trhu práce a také ovlivňuje velikost zisku (nejen finančního) na všech úrovních (od jednotlivce přes firmy, instituce, kraje, až po stát a nadnárodní korporace). Vzdělanostní úroveň, resp. vzdělanostní struktura populace je proto jedním ze základních ukazatelů možného potenciálu společnosti.

Při analýze struktury populace podle nejvyššího dosaženého vzdělání se postupně zaměříme na dvě skupiny populace: na věkovou skupinu **25–64 let (celkovou populaci)** a na **mladou populaci v rozmezí 25–34 let**.

Většina obyvatel České republiky v ekonomicky aktivním věku, tedy ve věkové skupině **25–64 let**, dosáhla středoškolského vzdělání, přičemž 43,3 % z nich má střední odborné vzdělání bez maturity a 33,4 % získalo střední vzdělání s maturitou.<sup>1</sup> Terciární vzdělání, tzn. vysokou nebo vyšší odbornou školu, ukončilo 12,3 % obyvatel. Pouze základní vzdělání má 10,8 % odpovídající populace a 0,1 % obyvatel nemá

*Vzdělanost populace je významným faktorem ovlivňujícím kvalitu lidských zdrojů.*

*Vzdělanost celkové populace.*

<sup>1</sup> Česká republika dosahuje tradičně poměrně vysokých hodnot podílu populace s alespoň středním vzděláním.

dokončené ani základní vzdělání. Jak je z údajů patrné, střední vzdělání je nejrozšířenější, neboť alespoň střední školu (včetně učebních oborů) absolvovalo necelých 88 % obyvatel. Na terciární úrovni je však již podíl obyvatel výrazně nižší, neboť vysokou nebo vyšší odbornou školu absolvoval přibližně každý osmý obyvatel České republiky.

**V porovnání s rokem 2003** nenastaly ve vzdělanostní struktuře celkové populace výraznější změny, neboť tyto charakteristiky se vždy mění velmi pozvolna, podíl obyvatel s terciárním vzděláním však v posledních letech vykazuje rostoucí trend – v roce 2001 činil 11,7 %, v roce 2002 11,9 %, v roce 2003 12 % a v roce 2004 již 12,3 %. Ačkoliv se na první pohled uvedené hodnoty liší nepatrně, nesporně signalizují pozitivní vývoj. Určitý, i když také velmi mírný posun opačným směrem se projevuje i v kategorii základního vzdělání (příslušný podíl se snížil z 13,6 % v roce 2001 na 11,9 % v roce 2002, dále na 11,3 % v roce 2003 a v roce 2004 poklesl na 10,8 %). Tato fakta signalizují, že vzdělanostní struktura pozvolna konverguje k příznivějším hodnotám, což je důsledkem vstupu mladších a vzdělanější ročníků do sledované věkové kategorie a postupným odchodem starších ročníků s nižším stupněm dosaženého vzdělání. Současně lze konstatovat, že změny postihují především krajní kategorie – nejvyšší a nejnižší úroveň vzdělání.

*Vzdělanost mladé populace.*

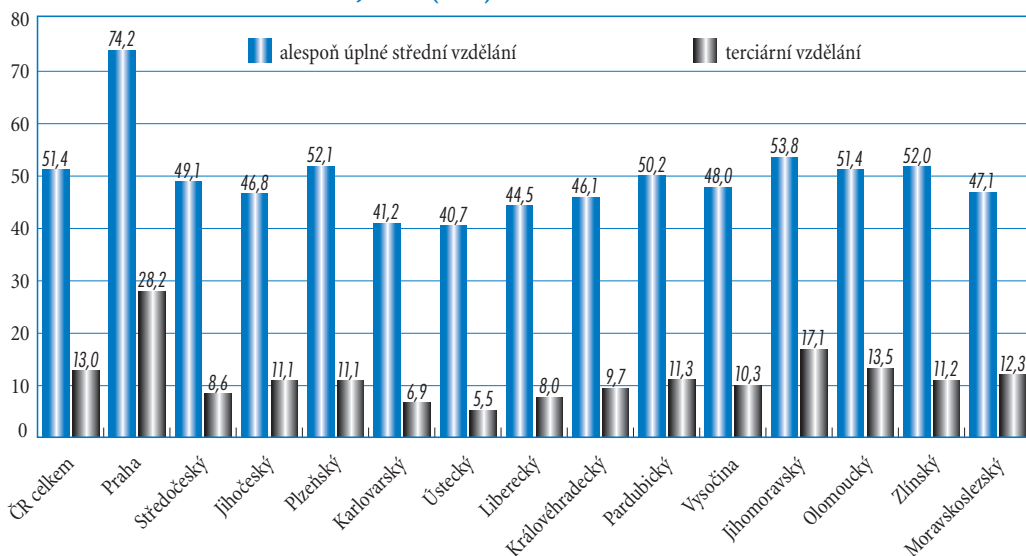
**Vzdělanostní struktura mladé populace ve věku 25–34 let** je v porovnání s celkovou populací charakteristická výrazně nižším podílem osob se základním vzděláním (6,2 % oproti 10,8 %) a naopak vyšším zastoupením těch, kteří mají středoškolské vzdělání zakončené maturitní zkouškou (38,4 % oproti 33,4 %). Nepříznivou skutečností je však stále relativně nízký podíl lidí s terciárním vzděláním v této kategorii: podíl mladých lidí ve věku 25–34 let s terciárním vzděláním je jen o málo vyšší než u celkové populace (13,0 % oproti 12,3 %). Porovnáme-li tak vzdělanostní strukturu mladé a celkové populace, lze říci, že nejvýraznější změny zasahují zejména kategorii středního vzdělání s maturitou, kde se podíl mladší populace navýšil. Na terciárním vzdělávání však nemá účast mladší populace výrazně rostoucí charakter.

**Ve srovnání s rokem 2003** se vzdělanostní struktura mladé populace ve věku 25–34 let, obdobně jako struktura celé populace, nijak výrazně nezměnila. Vzrostl především podíl osob s terciárním vzděláním, a to z 12,2 % v roce 2003 na 13 % v roce 2004. Podíl osob v ostatních vzdělanostních kategoriích se nijak výrazně nezměnil.

*Gender pohled.*

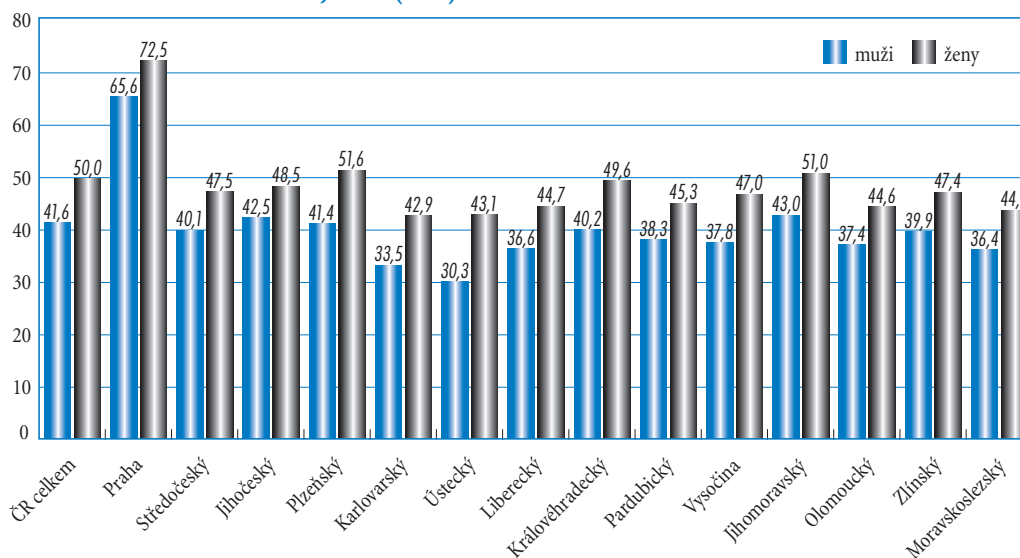
**Rozdíly, které byly zjištěny u úrovně vzdělanosti mezi muži a ženami,** se značně liší v závislosti na věkovém rozpětí dané populace. Výrazné rozdíly byly zjištěny téměř u všech vzdělanostních úrovní

**Graf 2: Podíl obyvatel ve věku 25–34 let, kteří mají alespoň úplné střední a terciární vzdělání, 2004 (v %)**





**Graf 3: Podíly mužů a žen ve věku 25–64 let, kteří mají alespoň úplné střední vzdělání, 2004 (v %)**



(s výjimkou skupiny bez vzdělání, kde je zanedbatelný počet lidí ve všech zjišťovaných kategoriích). Významný rozdíl byl zjištěn **na úrovni základního vzdělání**: pouze 6,5 % mužů má základní vzdělání, zatímco u žen je zmíněný podíl více než dvojnásobný (15,0 %). Z těchto údajů vyplývá, že situace žen je na této úrovni vzdělání výrazně horší než u mužů. Tento nepříznivý poměr se však týká zejména starší populace, neboť v populaci 25–34 let činí rozdíl mezi muži a ženami pouze 1,2 procentního bodu v neprospěch žen; mužů s pouze základním vzděláním je v této populaci 5,6 % a žen 6,8 %. **Terciární úroveň vzdělání** dosáhlo v celé populaci 13,9 % mužů a pouze 10,8 % žen. V mladé populaci je rozdíl mezi muži a ženami již nepatrný – pouhých 0,2 procentního bodu, ovšem ve prospěch žen, kdy vysokou nebo vyšší odbornou školu má 12,9 % mužů, z žen je to již 13,1 %.

**Rozdíly byly zjištěny rovněž na úrovni středního vzdělání.** Střední vzdělání v celé populaci získalo 79,4 % mužů a 74,1 % žen. Jak vidíme, i zde jsou patrné rozdíly mezi muži a ženami, avšak vnitřní rozlišení má opačnou tendenci, než je tomu na úrovni terciárního či základního vzdělání. Ženy častěji než muži dosahují středního vzdělání s maturitou (39,2 % žen ku 27,7 % mužů s maturitním vzděláním, což je rozdíl 11,5 procentního bodu). Mezi těmi, kteří nezískali maturitu, je naopak větší počet mužů (51,7 % mužů a 34,9 % žen). Na střední úrovni vzdělání přetrvávají rozdíly mezi pohlavími i v mladé generaci, liší se zejména vnitřní diference: střední nematuritní vzdělání má 35,4 % žen a 48,7 % mužů v populaci 25–34 let. Naopak pouze 32,4 % mužů z této populace dosáhlo úplného středního vzdělání oproti 44,6 % žen.

Z uvedených údajů je patrný, zejména při srovnání mladé a celé populace, trend postupného **zvyšování vzdělanostní úrovně** – nejnižší vzdělání je stále více vázáno na starší obyvatele, zejména na ženy, přičemž mezi mladou generací je podíl žen se základním vzděláním již výrazně nižší. Naopak negativní zprávou je, že na terciární úrovni došlo k nárůstu podílu pouze u žen, u podílu mužů s terciárním vzděláním ve věku 25–34 let jsme zaznamenali vzhledem k celé populaci dokonce pokles.

Obecně se také stírá rozdíl mezi muži a ženami. U mladých lidí je na nejvyšším stupni vzdělání velmi malý rozdíl mezi pohlavími, totéž lze říci i o základním vzdělání. Na středoškolské úrovni však rozdíly přetrvávají, ženy častěji než muži dosahují maturitního vzdělání.

**Struktura dospělé populace podle úrovně dosaženého vzdělání je indikátorem kvality lidských zdrojů nejen v celé společnosti, ale také v jednotlivých krajích,** a to opět v socioekonomickém i v širším společenském smyslu. Pro rozvoj daného regionu je tedy nutné znát vzdělanost místní dospělé populace a při plánování rozvoje regionu posuzovat kvalitu dostupné pracovní síly, její kvalifikaci a možnosti, které lze v dané lokalitě využít. Znalost dostupných lidských zdrojů by tak měla předcházet jakémukoli kroku, který směřuje k rozvoji regionu a jeho zaměření.

*Ukazatel v regionálních souvislostech.*

*Praha je specifickým regionem.*

Struktura vzdělanosti populace v jednotlivých oblastech je rozličná. Jednoznačně nejvyšší koncentrace lidí s terciárním vzděláním je v **Praze**. Příznivá vzdělanostní struktura zde významně koreluje se značným ekonomickým a kulturním potenciálem hlavního města a přilehlých oblastí. Také soustředění úřadů státní správy – ministerstvy počínaje a úřady s nejrůznějším zaměřením konče – se výrazně podílí na výsledné podobě struktury vzdělanosti. Vstup investorů zejména z oblasti nových technologií je v takovýchto podmínkách ulehčen a může docházet k následnému rozvoji oblasti. Tento rozvoj pak motivuje další vzdělanou pracovní sílu k přistěhování, a tím dochází k opětovnému ekonomicko-kulturnímu rozvoji dané oblasti. Podobná situace je i v jiných velkých centrech – například příznivou vzdělanostní strukturu **Jihomoravského kraje** do značné míry ovlivňuje soustředění vyššího počtu lidí s terciárním vzděláním do Brna, kde mohou nalézt dobré uplatnění, využít svou kvalifikaci apod.

Jak jsme se již zmínili, v **Praze** je nejvyšší podíl osob s terciárním<sup>2</sup> vzděláním (26,7 %), který více než dvakrát převyšuje celostátní průměr (12,3 %). Zároveň je zde relativně nejméně obyvatel, jejichž vzdělání je pouze základní (5,1 % oproti celorepublikovému průměru 10,8 %). V hlavním městě evidujeme i výrazně nižší podíl vyučených bez maturity a naopak relativně nejvíce lidí s maturitním vzděláním, ať již s odborným či všeobecným. Vzhledem k faktu, že rozdíly v hodnotách se zde v porovnání s průměrem za celou ČR liší zdaleka nejvýrazněji ze všech krajů, lze z hlediska vzdělanostní struktury Prahu považovat za jasně specifický region: **převažují zde lidé s maturitním a vysokoškolským vzděláním, tzn. středně až vysoce kvalifikovaná pracovní síla, která tvoří cca dvě třetiny všech obyvatel.**

Ostatní oblasti se oproti hlavnímu městu nacházejí ve výrazně odlišné situaci, a to jak z hlediska hospodářského, tak i geografického a kulturně historického. Nelze také opomíjet fakt, že na rozdíl od Prahy v sobě všechny další kraje zahrnují jak městský, tak venkovský typ osídlení, což nepochybně ovlivňuje sledované charakteristiky.

Regionem s nepříliš příznivou vzdělanostní strukturou je **Středočeský kraj**, kde se nachází poměrně nízký podíl osob s terciárním vzděláním – 9,9 %. Situace je zde zajímavá především z hlediska opačných hodnot než v Praze. Z údajů vyplývá, že Praha je i v rámci Středočeského kraje výrazným a specifickým regionem a hlavním „tahounem“ celé oblasti.

Již zmiňovaný **Jihomoravský kraj** je regionem, ve kterém nalezneme, podobně jako v Praze, velmi příznivou linii vzdělanostní struktury, tzn. relativně vyšší podíl lidí s terciárním vzděláním (15,5 %). Významnou roli ve zvýšeném podílu osob s nejvyšším vzděláním zde hraje město Brno jakožto přirozené centrum Jihomoravského kraje.

Na druhé straně pomyslného spektra se nacházejí kraje s relativně vysokým podílem obyvatel se základním vzděláním a nízkými počty osob s terciárním vzděláním: jedná se zejména o **oblast severozápadních a části severovýchodních Čech: kraj Ústecký, Liberecký a Karlovarský**. V těchto regionech se podíl osob se základním vzděláním pohybuje od 12,3 % až do 16,8 %, přičemž podíl vysokoškoláků a absolventů VOŠ je pouze okolo 6,3 % až 8,1 %. Zmíněné oblasti se tak potýkají s relativně nepříznivou situací, pokud jde o lidský kapitál, v užším slova smyslu pak s nízkým zastoupením vysoce kvalifikované pracovní síly.

Rovněž na **Vysočině** je dosti nízký podíl osob s nejvyšším vzděláním (tzn. VŠ a VOŠ) – 9,3 %. Nalezneme zde i relativně vysoký podíl **vyučených bez maturity** (47,8 %).

Kraje **Pardubický** (48,4 %) a **Moravskoslezský** (48,1 %) a **Olomoucký** (47,0 %) se také řadí ke krajům s relativně vysokým podílem vyučených lidí bez maturity.

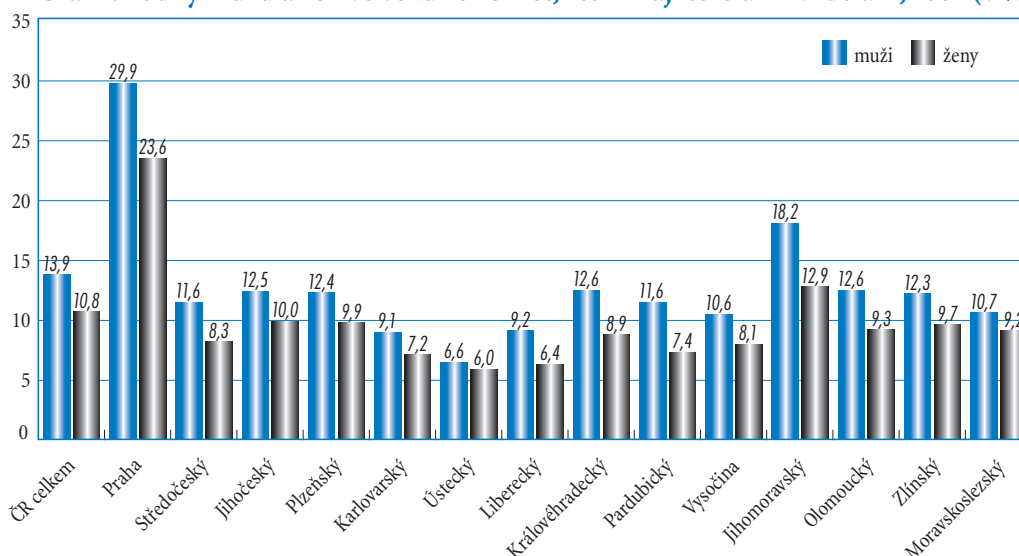
Výše zmiňované kraje diference vyplývají i z údajů o **podílu osob, které dosáhly alespoň úplného středního a terciárního vzdělání**. Zatímco v Praze má téměř 70 % obyvatel alespoň střední vzdělání s maturitou, v Ústeckém, Karlovarském a Libereckém kraji se tento podíl pohybuje těsně kolem 40 %. V těchto třech krajích je také relativně nejnižší zastoupení osob s terciárním vzděláním (6,3 % až 8,1 %) – zejména v porovnání s Prahou, kde má vysokou nebo vyšší odbornou školu cca každý čtvrtý obyvatel.

Přehled o potenciálu **mladé populace** v jednotlivých regionech získáme rozborem **vzdělanostní struktury obyvatel ve věku 25–34 let**. Obecně platí, že v mladé populaci nalezneme menší podíl osob s nejnižším, tj. základním vzděláním, a vyšší podíl osob se středním maturitním vzděláním (absolventů

*Regionální pohled na mladou populaci.*

<sup>2</sup> vyšším odborným nebo vysokoškolským

Graf 4: Podíl mužů a žen ve věku 25–64 let, kteří mají terciární vzdělání, 2004 (v %)



SOŠ, SOU i gymnázií), než je tomu u osob ve věku 25–64 let. To signalizuje pozitivní trend postupného zvyšování vzdělanostní úrovně obyvatel České republiky, kdy je základní vzdělání stále více vázáno na starší věkové ročníky, zejména ženy, a stále více mladých lidí dosahuje některého typu středoškolského vzdělání. Na druhé straně se již nedá hodnotit kladně, že podíl osob s nejvyšším, tzn. vysokoškolským a vyšším odborným vzděláním, je u mladé populace téměř stejný jako u populace celkové (13,0 %, resp. 12,3 %). Ve srovnání s celkovou populací jsou hodnoty podílů u mladých lidí o něco vyšší v kategorii osob s alespoň maturitním vzděláním.

**Krajně specifickým regionem je i v případě mladé populace Praha** – nalezneme zde obdobné tendence jako u populace celkové. Podíl mladých lidí s terciárním vzděláním činí 28,2 % (celorepublikový průměr 13,0 %), což je vyšší hodnota než u celkové populace (26,7 %). Naproti tomu je v Praze ve srovnání s lidmi ve věku 25–64 let nižší podíl mladých lidí, kteří mají pouze základní vzdělání (3,1 % oproti průměru 6,2 %) nebo jsou vyučení bez maturity (22,4 % oproti průměru 42,2 %).

**Regionem s poměrně příznivým trendem v rozvoji potenciálu mladé populace** je vedle Prahy i kraj **Jihomoravský**, mezi mladými lidmi zde nalezneme relativně vyšší podíl osob s terciárním vzděláním (17,1 %) než v ostatních regionech, a **Zlínský**, kde je srovnatelně nízký podíl mladých lidí s pouze základním vzděláním. Praze (3,8 %).

Z hlediska **nejnižších podílů mladých lidí s terciárním vzděláním** do popředí opět vystupuje souvislé území **Severozápadu**: kraj **Ústecký** (5,5 %) a **Karlovarský** (6,9 % oproti průměru 13,0 %). K této oblasti se dále řadí i **Liberecký** kraj (8,0 %). V těchto regionech rovněž evidujeme poměrně vysoký podíl mladých lidí s pouze základním vzděláním; výrazně nejvyšší je však tento podíl v **Ústeckém** (13,8 %) a **Karlovarském** kraji (13,8 %). Bohužel mladí lidé, kteří by měli být hlavními nositeli hospodářské prosperity, zde méně často než v jiných regionech dosahují nejvyšších stupňů vzdělání, což má negativní důsledky jak v rovině individuální, tak i společenské.

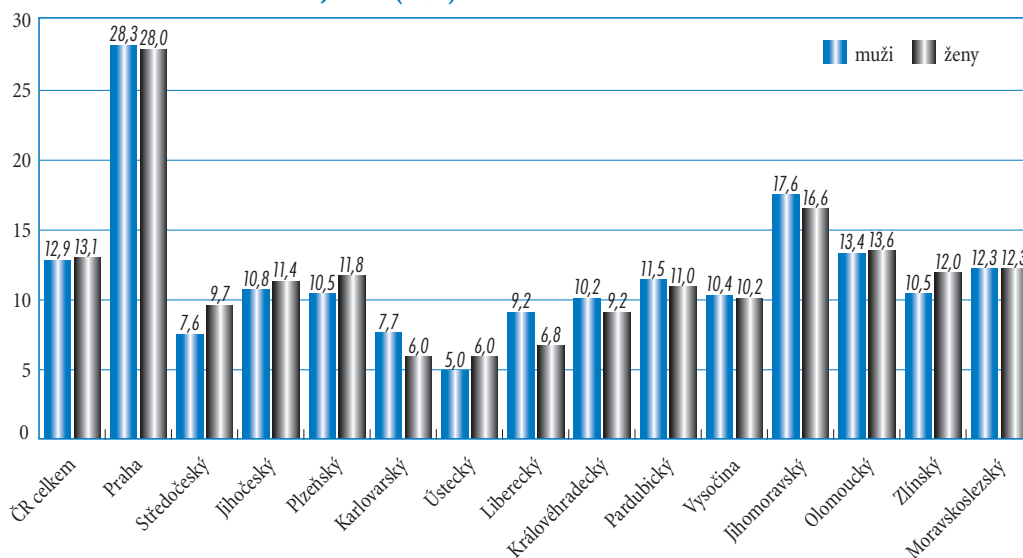
**Královéhradecký kraj a Vysočina** mají relativně nejvíce **vyučených bez maturity** (48,0 % v kraji Vysočina oproti průměru 42,2 % a 49,2 % v Pardubickém kraji, zatímco v Praze je jich výrazně méně – 22,4 %).

Pokud jde o ty, kteří mají **úplné střední vzdělání ukončené maturitní zkouškou**, nejvíce jich nalezneme v Praze (44,8 %), **Středočeském** (40,0 %) a **Jihočeském** (39,8 %) kraji, nejméně v **Ústeckém** (33,3 %), **Moravskoslezském** kraji (33,7 %) a také na **Vysočině** (34,1 %).

Mezikrajové rozdíly jsou obdobné jako u celkové populace. Zatímco více než 74 % lidí ve věku 25–34 let v Praze má alespoň maturitní vzdělání, v **Ústeckém** kraji je to jen 40,7 %, u terciárního vzdělání činí zmíněné podíly 28,2 % oproti 5,5 %. Vyjma Prahy vykazují relativně vyšší vzdělanost mladé populace rovněž kraje **Jihomoravský** a **Olomoucký**.

*Praha se jeví jako specifický region i při zkoumání mladé populace.*

**Graf 5: Podíly mužů a žen ve věku 25–34 let, kteří mají alespoň úplné střední vzdělání, 2004 (v %)**



*Ukazatel v mezinárodním srovnání.*

*V kategorii alespoň sekundárního dosaženého vzdělání patří ČR ke světové špičce.*

*Podíl obyvatel s terciárním vzděláním v ČR je srovnatelný s vyspělými evropskými zeměmi.*

*Trendy v podílu populace s vyšším sekundárním vzděláním.*

**Vzdělanost obyvatelstva je také ukazatelem, který se používá při hodnocení úrovně rozvoje společnosti v mezinárodním srovnání.** V této publikaci se zaměříme pouze na srovnání úrovně nejvyššího dosaženého vzdělání obyvatelstva jako celku, respektive v určité věkové skupině.<sup>3</sup>

Ve 24 ze 30 zemí OECD dosahuje více než 60 % populace ve věku 25–64 let alespoň vyššího sekundárního vzdělání. Podíl populace s dosaženým alespoň vyšším sekundárním vzděláním je 85 a více procent v České republice, na Slovensku, v Norsku, Švýcarsku a USA. V dalších zemích, především v jižní Evropě, vykazuje vzdělanostní struktura obyvatelstva poměrně velké odlišnosti – v Itálii, Mexiku, Portugalsku, Španělsku a Turecku – kde více než polovina populace ve věku 25–64 let nemá ukončené vyšší sekundární vzdělání. **Česká republika zde zaujímá čelné místo s 88 % populace ve věku 25–64 s dosaženým alespoň vyšším sekundárním vzděláním** (jedná se o dosažené středoškolské vzdělání s maturitou i bez maturity včetně učebních oborů).

**V České republice získalo v populaci 25–64letých terciární vzdělání celkem 12 % obyvatel.**<sup>4</sup> Obdobných hodnot dosahují i Lucembursko (12 %), Polsko (12 %), Francie (12 %), Německo (13 %) a Řecko (12 %). Za zmínku stojí i Slovensko spolu s Itálií, které mají v této věkové populaci celkem 10 % obyvatel s terciárním vzděláním.

Porovnání podílu populace podle úrovně dosaženého vzdělání signalizuje pozitivní vývoj podílu populace s dosaženým vyšším sekundárním vzděláním. V průměru má vyšší sekundární vzdělání 75 % populace ve věku 25–34 let (pro porovnání – v populaci ve věku 45–54 let se jedná o 61 %). Ve 22 zemích ze 30 zemí OECD podíl pohybuje se mezi 70 a 95 % u mladé generace naznačuje nový standard zemí OECD, kdy zhruba 80 % populace dosáhne vyššího sekundárního vzdělání.

V zemích, ve kterých má dospělá populace vyšší úroveň dosaženého vzdělání, se častěji projevují nižší rozdíly mezi věkovými skupinami. Za zmínku stojí Korea, která je výjimkou z tohoto pravidla, rozdíly mezi věkovou populací v odstavu 20 let dosahují 44 procentních bodů. V polovině zemí, kde podíl populace s vyšším sekundárním vzděláním je kolem 80 % v případě mladé generace, rozdíl mezi věkovými skupinami je v průměru 8 procentních bodů. V České republice je podíl populace 25–34letých s vyšším sekundárním vzděláním 94 %, v populaci 45–54letých se jedná o 85 % (tedy rozdíl 9 procentních bodů).<sup>5</sup>

<sup>3</sup> V rámci OECD, v projektu INES, je každý rok vydávána publikace **Education at a Glance** srovnávající vybrané ukazatele vzdělávání v jednotlivých členských zemích. Vzdělanost dospělé populace patří mezi srovnávané ukazatele.

<sup>4</sup> Údaje v rámci OECD se zaokrouhlují na celá čísla.

<sup>5</sup> Podrobnější informace byla zveřejněna v *Education at a Glance 2004* (údaje jsou za rok 2002) a podrobně jsme se této problematice věnovali i v publikaci *České školství v mezinárodním srovnání* (2003).

Rostoucí požadavky na kvalifikaci ze strany trhu práce, rostoucí nezaměstnanost v průběhu posledních let a vyšší ambice jednotlivců i společnosti mají vliv na podíl mladých lidí, kteří získali terciární vzdělání. Měřeno terciární kvalifikací, vzrostla v zemích OECD vzdelanost vyššího stupně v dospělé populaci.

Při pohledu na podíl populace s terciárním vzděláním v populaci v posledních letech je zřejmý prudký nárůst v podílu této populace. Výsledkem tohoto narůstajícího podílu populace s terciárním vzděláním bylo snížení rozdílů mezi zeměmi.

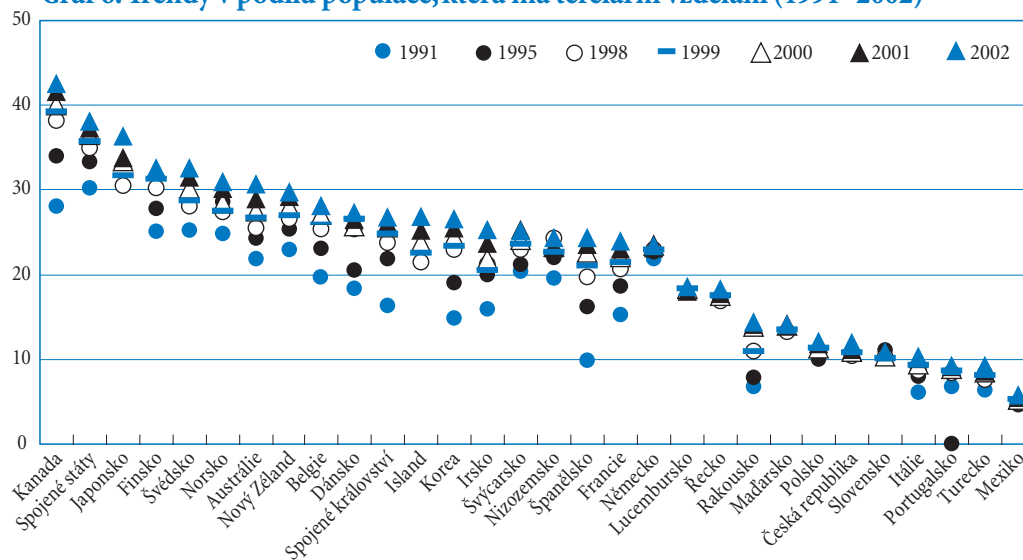
**V roce 2002 dosahovalo v populaci ve věku 25–64 let terciárního vzdělávání v 16 ze 30 zemí OECD celkem 23–33 % populace** (jednalo se tedy o malé rozdíly do 10 procentních bodů). Tři z těchto zemí dosahují vysokých hodnot (Kanada, Japonsko a USA). Na hranici 20 % a pod ní se pohybuje 11 zemí, k těmto zemím se řadí i Česká republika s 12 % populace s dosaženým terciárním vzděláním.

Zaměříme-li se na mladou věkovou skupinu 25–34letých, pak je zřejmé, že nárůst podílu populace s terciárním vzděláním nastal mezi lety 1991 a 2003. Jednalo se v průměru o nárůst 18–23 % pro celkovou populaci, o 20–28 % pro nejmladší generaci. Přirozeně, nárůst je způsoben postupným nahrazováním starší generace generací mladou, více vzdělanou. Mezi 28 % mladých lidí s terciárním vzděláním, což je průměr zemí OECD, má 19 % obyvatel terciární vzdělání typu A, nebo dokonce vědeckou kvalifikaci. V České republice se jedná o 12 % obyvatel v této věkové kategorii.

Od roku 1998 do roku 2000 nastal nárůst především v Austrálii, Finsku, Irsku, Norsku a ve Spojeném království, všechny tyto země jsou v první polovině mezi zeměmi OECD. Za zmínku stojí i Kanada, Francie a Island s více než jedním procentním bodem ročního nárůstu v posledních 4 letech. Na druhé straně dochází ke stagnaci v Rakousku, Německu, Švýcarsku nebo v zemích východní Evropy.

*Trendy v podílu populace s terciárním vzděláním.*

**Graf 6: Trendy v podílu populace, která má terciární vzdělání (1991–2002)**



Země jsou seřazeny sestupně podle hodnot roku 2002.

Zdroj: OECD, Tabulka A3.4a, graf A3.4





## PŘÍSTUP KE VZDĚLÁVÁNÍ, ÚČAST NA NĚM A PRŮCHOD VZDĚLÁVACÍ SOUSTAVOU

### ÚČAST NA VZDĚLÁVÁNÍ

V první kapitole jsme se zabývali problematikou vzdělanostní struktury populace a na vzdělání jsme pohlíželi z hlediska jeho výsledků. Ve vzdělanostní struktuře společnosti se odráží především situace minulých let, ale současný stav a změny, ke kterým v posledních deseti letech došlo, se v ní ještě příliš neprojevují. Účast na vzdělávání naopak dokáže zachytit případně změny v relativně krátké době a lépe tak vystihuje současný stav.

Praktickým vyjádřením účasti na vzdělávání a zobrazením reálného stavu jsou **míry účasti na vzdělávání**, které popisují, jak se populace v jednotlivých vzdělávacích úrovních<sup>6</sup> podílí na vzdělávání, a do značné míry predikují budoucí změny kvality lidských zdrojů a dopad těchto změn v ekonomice.

V jedné z předešlých publikací jsme zmiňovali negativní aspekty, které se vzděláváním souvisí, především překážky v přístupu ke vzdělávání, problémy související s prostupností vzdělávacích cest a předčasnými odchody ze vzdělávání. Těmito otázkami se soustavně zabývá odborná veřejnost a jejich řešení je jednou z priorit v současném školství.

**Míra účasti na předškolním vzdělávání je u nás tradičně velmi vysoká; ve školním roce 2004/05 činila v populaci 3–5letých dětí dokonce 104,7 %.** V této chvíli vyvstává otázka, jak je možné, že počet dětí v předškolních zařízeních překračuje 100 %. Důvodem je jednak určitý počet dětí s odkladem povinné školní docházky, které i po dovršení věku šesti let zůstávají v mateřské škole (míra odkladů povinné školní docházky se v současné době pohybuje na úrovni 24,1 %), jednak mateřské školy navštěvují i děti mladší tří let, a to především v obcích, kde neexistují dětské jesle.

**Povinná devítiletá školní docházka, pro niž je typická populace dětí ve věku 6–15 let, zaručuje takřka 100% účast na základním vzdělávání** – v roce 2004/05 činila míra účasti na základním vzdělávání 100,7 % (Přesah 100 % jde na vrub především odkladům povinné školní docházky a opakování ročníků; určitou roli hraje také konstrukce ukazatele, do něhož byli zahrnuti i žáci speciálních škol, kteří mnohdy zůstávají ve škole díky svému postižení déle než devět let. Spíše než zvyšování míry účasti (které však prakticky už není možné) je důležitým aspektem především vnitřní struktura vzdělávání žáků v rámci povinné školní docházky (účast ve specifických formách základního vzdělávání – ve speciálních základních, zvláštních a pomocných školách a v neposlední řadě i plnění povinné školní docházky na víceletých gymnáziích).

V základním vzdělávání hraje, kromě výše uvedených aspektů, podstatnou roli i **míra účasti žáků v málotřídních školách**,<sup>7</sup> které mají své místo především v malých obcích, kde není mnoho školou povinných dětí a je nutné jim nabídnout vzdělávání v místě bydliště alespoň na úrovni prvního stupně základní školy. O tom, že se jedná o nezanedbatelnou součást základního vzdělávání, svědčí i fakt, že tyto

*Základní informace o chování ukazatele v celostátním měřítku.*

*Povinná školní docházka.*

6

vzdělávací úroveň	účast žáků	populace ve věku
mateřské školy	mateřských a speciálních mateřských škol	3–5 let
základní školy	základních škol, zvláštních a pomocných škol, speciálních základních škol, ročníků gymnázií a konzervatoří, ve kterých žáci plní povinnou školní docházku	6–14 let
střední školy	denního studia SOŠ, SOU a U (studium střední odborné, úplné střední odborné, nástavbové), gymnázií a konzervatoří (bez ročníků, ve kterých žáci plní povinnou školní docházku) včetně speciálních středních škol, praktických škol a odborných učilišť	15–18 let
vyšší odborné školy	vyšších odborných škol v denním studiu	19–21 let

<sup>7</sup> Škola je považována za málotřídní (tj. jednotřídní až čtyřtřídní) jen tehdy, jsou-li alespoň v jedné třídě společně vyučováni žáci z více ročníků. Je-li pro každý ročník 1. stupně vytvořena alespoň jedna třída, jde o školu plnotřídní.

málotřídní školy v současnosti navštěvuje téměř desetina žáků prvního stupně. Tento ukazatel má výrazně regionální charakter, přičemž v jednotlivých regionech se situace značně liší.

Zmínili jsme se také o plnění povinné školní docházky na nižším stupni víceletých středních škol – šesti a osmiletých gymnáziích a v tanečních oborech na konzervatoři. Zde plní povinnou školní docházku 8,9 % všech žáků v ročnících odpovídajících 2. stupni základních škol. Také tento ukazatel má rovněž výrazně regionální charakter.

*Míra účasti na  
středoškolském vzdělávání  
je u nás tradičně velmi  
vysoká.*

**Na středoškolské úrovni vzdělávání je již situace pestřejší a poskytuje více prostoru pro možné zásahy a změny.** Při hodnocení středoškolské úrovně jako celku je míra účasti také velmi vysoká – **po-  
hybuje se na úrovni 99,2 %** a v porovnání s minulými lety vykazuje rostoucí trend. Tato relativně vysoká hodnota částečně souvisí také s konstrukcí ukazatele – do celkového počtu jsou zahrnuti i žáci nástavbového studia.

Vzhledem k velké **rozmanitosti středoškolských programů** mohou i **cesty ovlivňování účasti v nich být velmi rozmanité**, od stále sílícího odklonu od učňovského školství až po posilování všeobecně vzdělávacích programů.

Primárním požadavkem je **zajištění co nejvyšších účastí na středním vzdělávání** s tím, že minimum jedinců opouští vzdělávací systém bez dostatečné kvalifikace pro trh práce. Toho lze dosáhnout především dostatečnou nabídkou vhodných vzdělávacích programů i pro jedince, kteří ve vzdělávacím systému v minulosti neuspěli, a podporou poradenského systému, zvláště jeho preventivního působení vůči předčasným odchodům ze škol. Při volbě vzdělávací nabídky je nutné brát v úvahu i uplatnění absolventů na trhu práce v daném regionu a konzultovat vzdělávací nabídku s úřady práce.

Dalším faktorem ovlivňujícím účast na středním vzdělávání je stále sílící zájem o „maturitní“ větev středoškolského studia na úkor „nematuritní“, i když pro část mladé populace bude vždy nematuritní (především učňovská) větev středního vzdělávání optimální volbou. Spojnicí obou typů je studium nástavbové<sup>8</sup> – jeho podporou lze korigovat případné nepříznivé charakteristiky dělení středoškolských studií do „maturitní“ a „nematuritní“ větve. (Ti, kteří ukončí střední školu pouze s výučním listem, nemají umožněn přímý přístup do terciárních programů, a tedy ani nemohou dále rozvíjet a prohlubovat svou kvalifikaci na vyšší než středoškolské úrovni.) Smutnou realitou je, že úspěšnost studentů v dokončování nástavbového studia je dosti nízká.

Třetí dimenzí problému je dělení středoškolského sektoru na odborný a všeobecný proud. Všeobecně vzdělávací směr (gymnázia) je zcela primárně určen pro přípravu žáků k následnému studiu na terciární úrovni, zejména na vysokých školách. Odborný maturitní proud (SOŠ, SOU) na druhou stranu poskytuje svým absolventům výrazný odborný profil, který jim usnadňuje vstup do světa práce, avšak zároveň může omezovat jejich možnosti pro vstup do terciárních programů, respektive omezuje volbu programů dalšího studia. Podporou rozvoje všeobecně vzdělávacího proudu lze za splnění určitých podmínek dosáhnout obecně lepších předpokladů mladé populace pro studium terciárních a především vysokoškolských programů. Nevýhoda tohoto přístupu však plyne z faktu, že absolvent gymnázia, je-li přinucen vstoupit na trh práce, má horší pozici než absolvent střední odborné školy a tudíž se může stát, že vyšší podíl absolventů všeobecně vzdělávacích programů bude představovat závažnější problém při podpoře jejich vstupu do světa práce. Vhodnou alternativou se stává vzájemné prolínání obou přístupů ke vzdělávání, posilování všeobecné složky odborných kurikulů a zavádění určité odborné složky do kurikulů všeobecně vzdělávacích, k čemuž dochází v případě lyceí. Lycea se svým pojetím vzdělávání blíží gymnáziím, avšak v jejich studijních plánech je více zastoupeno odborné vzdělávání.

**Terciární vzdělávání** (jako celek) obvykle nepatří do kompetencí krajských autorit, neboť vysoké školy mají v drtivé většině nadregionální charakter, proto se zaměříme zejména na **oblast vyšších odborných škol**. Za devět let své existence se dostatečně dostaly do povědomí veřejnosti a upevnily své postavení v rámci terciárního sektoru. Na významu získaly VOŠ také tím, že do terciární sféry dnes spadá i studium pro učitelky mateřských škol a zdravotní sestry. Nezanedbatelnou **výhodou vyšších odbor-**

*Vysoké školy mají vesměs  
nadregionální charakter.*

<sup>8</sup> Nástavbové programy jsou sice v České republice podle tradice řazeny do středního (tedy vyššího sekundárního) vzdělávání, avšak na mezinárodní úrovni jsou již vnímány jako další úroveň – postsekundární neterciární.



ných škol je silná vazba na region, neboť nabízejí potenciál lidí vzdělaných na terciární úrovni, který je, nebo alespoň může být, úzce spjat s ekonomikou kraje. Podporou tohoto typu škol tedy lze dosahovat rozšiřování terciárních kapacit aniž by ztratily vazbu na ekonomiku kraje a zároveň eliminovat potenciální problémy s nevhodnou oborovou strukturou absolventů na trhu práce.

Účast odpovídající věkové populace 19–21letých na vyšším odborném vzdělávání se v celorepublikovém měřítku pohybuje na úrovni 6,1 %. Hodnoty ukazatele v jednotlivých regionech však vykazují značné rozdíly (rozptyl 1,9 % – 13,6 %) hlavně z důvodu rozdílné hustoty sítě a kapacit vyšších odborných škol.

Při posuzování míry účasti na vzdělávání z regionálního pohledu se nejprve zaměříme opět na předškolní úroveň, zde se míra účasti v jednotlivých regionech České republiky pohybuje od 94,7 % v Ústeckém kraji až po 111,4 % v Olomouckém kraji. Kromě kraje Ústeckého a Karlovarského přesahují míry účasti na předškolním vzdělávání ve všech krajích 100 %.

Minimální regionální rozdíly najdeme v míře účasti na základním vzdělávání. Nejvyšší hodnoty – 106,0 % – dosahuje Hlavní město Praha, které je spádovou vzdělávací oblastí zejména pro Středočeský kraj, a to především pro speciální školy a víceletá gymnázia. Těsně pod stoprocentní hranicí se pohybují v roce 2004/05 kraje Moravskoslezský (99,1 %), Pardubický (99,5 %), Středočeský (99,7 %), Vysočina (99,8 %), Zlínský (99,9 %) a Karlovarský kraj (99,9 %).

Míry odkladů povinné školní docházky se v rámci regionů pohybují v rozmezí od 18,9 % na Vysočině do 29,0 % v Praze.

Jak již bylo řečeno, podíl žáků prvního stupně základních škol má výrazně regionální charakter. Hodnota sledovaného ukazatele se odvíjí především od povahy daného kraje – region s vyšším počtem malých obcí a s horší dopravní dostupností bude zřejmě vykazovat vyšší podíl žáků v málotřídních školách než region s většími obcemi a dobrou dopravní dostupností. Proto je logické očekávat nejnížší hodnotu ukazatele v Praze (0,23 %), naopak nejvyšší hodnotu vykazuje Vysočina (17,9 %). Výrazně vyšší podíl žáků v málotřídních školách než je celorepublikový průměr se kromě Vysočiny projevuje v krajích Pardubickém (16,6 %) a Královéhradeckém (15,7 %). Podíl žáků v ročnících odpovídajících druhému stupni základních škol (včetně speciálních škol, víceletých gymnázií a osmiletých konzervatoří) dosahuje nejvyšší hodnoty opět v Praze (15,3 %), tento podíl je v porovnání s celostátním průměrem (8,9 %) téměř dvojnásobný. Hlavní město však tvoří spádovou oblast i pro okolní okresy Středočeského kraje. Pokud porovnáme jednotlivé regiony s vyloučením Prahy, pak se hodnoty ukazatele pohybují v rozmezí od 6,5 % ve Zlínském kraji do 10,6 % v Jihomoravském kraji, tedy s odchylkami cca dvou procentních bodů od celorepublikového průměru.

Účast na středoškolském vzdělávání je v naší republice poměrně vysoká nejen v celostátním průměru, ale i ve většině regionů. Vezmeme-li v úvahu relativně vyznačuje tradičně Praha (137,6 %), která je však i spádovou oblastí vzdělávání především pro okrajové okresy Středočeského kraje; ten má naopak míru účasti na středoškolském vzdělávání nejmenší z celé České republiky (78 %). Pokud bychom ukazatel vypočetli dohromady pro Prahu a Středočeský kraj, činí míra účasti 106,3 %. V této hodnotě je lépe vyjádřeno, že některé střední školy sídlící v Praze mají širší působnost. Nad celorepublikovým průměrem se pohybují kromě Prahy ještě Jihomoravský (105 %), Jihočeský (103,8 %) a Zlínský kraj (102 %).

Míra účasti na vyšším odborném vzdělávání v jednotlivých krajích značně závisí na celkovém počtu žáků, kteří v daném kraji na vyšších odborných školách studují, a nikoliv na tom, ze kterého kraje pocházejí. Proto nejvyšší míry účasti vykazují regiony, v nichž studuje nejvíce žáků. (Ukazatel tedy nevypovídá o tom, jaká je účast věkové populace daného kraje na vyšším odborném vzdělávání, ale spíše o síti vyšších odborných škol.) Nejvyšší míru účasti opět vykazuje Praha (13,6 %), následuje Jihočeský kraj (8,9 %), Vysočina (8,5 %), Pardubický kraj (7,0 %) a Jihomoravský kraj (6,8 %).

Participace na vzdělávání je také samozřejmě ukazatelem, který je sledován na mezinárodní úrovni. Porovnávání počtu studujících, nově přijatých i absolventů na jednotlivých úrovních vzdělávání slouží jako významný ukazatel vyspělosti dané země a její orientace. Česká republika patří mezi země, které mají značně vysokou účast na základní a středoškolské úrovni vzdělávání. Donedávna byl podíl našich studentů na terciární úrovni nižší, nižší účast se odvíjela i od jiných vzdělávacích tradic, které

*Vyšší odborné školy mají silnou vazbu na region.*

*Regionální rozdíly.*

*V míře účasti na základním vzdělávání se regionální diferenciací téměř neprojevuje.*

*Účast na středoškolském vzdělávání je vysoká i ve většině regionů.*

*Nejvyšší účast na vyšším odborném vzdělávání vykazují regiony, v nichž studuje nejvíce žáků.*

*Ukazatel v mezinárodním srovnání.*

*V ČR se v současné době se zvyšuje počet studentů v terciární sféře.*

*V ČR dosahuje očekávaná délka studia 12,4 roku.*

vycházejí ze silného zastoupení středního stupně vzdělání. V současné době roste počet studentů také v celé terciární sféře, a to díky rozvoji vyšších odborných škol a zejména široké nabídce bakalářských (tedy kratších vysokoškolských) studijních programů. Svůj význam zde mají i nově vzniklé a stále vznikající soukromé vysoké školy, ale i snaha nahradit tradiční dlouhé magisterské programy dvoustupňovým studiem – bakalářským a magisterským navazujícím. Vývoj v naší zemi je tak v souladu trendem ve vyspělých evropských zemích, které posilují terciární vzdělávání na úkor vzdělávání středního.

Další oblastí, která se v souvislosti s účastí na vzdělávání sleduje, je očekávaná délka studia. Jde o uměle vytvořený ukazatel, konstruovaný na základě současného počtu zapsaných žáků a studentů, a ukazující, jakou délku vzdělávání může očekávat dítě ve věku 5 let.<sup>9</sup> (**Úroveň vzdělanosti dospělé populace v rámci zemí OECD měřená průměrnou očekávanou délkou vzdělávání jedince činí 11,8 roku** (bereme-li v úvahu délku současných vzdělávacích programů na jednotlivých vzdělávacích úrovních). V případě osmnácti zemí OECD se průměrné hodnoty pohybují v rozmezí 11,8 až 13,8 roku (rozdíly jsou tedy max. 2 roky). Pod průměrnou hodnotou ukazatele se pohybují hodnoty dvanácti zemí, které převyšují minimální hodnotu 7,4 maximálně o dva roky. **V České republice dosahuje očekávaná doba vzdělávání 12,4 roku**, což je hodnota o 0,6 roku vyšší, než je průměr zemí OECD. Obdobných hodnot dosahují Finsko (12,4 roku), Irsko (12,7 roku), Japonsko (12,6 roku), Slovensko (12,5 roku), Švédsko (12,4 roku), Spojené království (12,7 roku) a USA (12,7 roku).

---

<sup>9</sup> To samozřejmě neznamená, že se všichni obyvatelé v dané zemi opravdu tak dlouho vzdělávají; ukazatel spíše naznačuje určitý trend a není obrazem současného stavu, zdroj Education at a Glance 2004.

## UKONČENÍ VZDĚLÁVÁNÍ NA JEDNOTLIVÝCH VZDĚLÁVACÍCH ÚROVNÍCH

Pro převážnou část populace je v současné době absolvování **základního vzdělání** pouze prvním, samozřejmým a elementárním krokem na vzdělávací cestě. Bezprostředně po absolvování základní školy nemá jedinec většinou reálnou šanci uspět na trhu práce, takže se následně **středoškolské studium** obvykle stává nutností. Proto do škol této úrovně vzdělávání vstupuje drtivá většina odpovídající mladé populace.

Profily absolventů středních a základních škol se výrazně liší. Ze základních škol vycházejí jedinci po absolvování relativně stejného základního studijního plánu, i když jednotlivé vzdělávací programy mohou vykazovat v průběhu studia určité diference, základní znalosti na výstupu jsou srovnatelné. Oproti tomu studijní plány na středních školách jsou velmi diferencované.

**Absolventi středních škol se primárně dělí na maturanty**, tedy absolventy s ukončeným úplným středním nebo úplným středním odborným vzděláním, a **absolventy bez maturity** s ukončeným středním vzděláním. **Absolventi s maturitou** mají jednak možnost přímo vstoupit na trh práce, jednak se mohou ucházet o následné studium v terciární sféře. Pokud chtějí do terciéru vstoupit **absolventi bez maturity**, musejí si nejdříve doplnit úplné střední odborné vzdělání absolvováním nástavbových studijních programů středních škol a složit maturitní zkoušku. Podrobnější kritérium dělení absolventů je možné podle **typu absolvované střední školy**, tedy na absolventy gymnázií (včetně speciálních), středních odborných škol (včetně konzervatoří, speciálních středních škol a praktických škol) a středních odborných učilišť (včetně speciálních odborných učilišť, odborných učilišť, učilišť). Gymnaziální studium je vždy zakončeno maturitní zkouškou, studium na konzervatoři absolutoriem (ve čtvrtém ročníku šestiletých konzervatoří mají jejich žáci možnost složit maturitní zkoušku). Na středních odborných školách a středních odborných učilištích ukončují studium maturitní zkouškou pouze absolventi studijních programů. V „nematuritních“ oborech středních škol je více způsobů, jak zakončit studium. Ve dvouletých až tříletých oborech středních odborných škol je studium zakončeno závěrečným vysvědčením; na učilištích a odborných učilištích získají absolventi výuční list, na praktických školách je pak dokladem o absolvování studia závěrečné vysvědčení, případně – u jednoletých a dvouletých oborů – pouze vysvědčení.

Kromě čtyřletých maturitních oborů na středních odborných školách a středních odborných učilištích je možné studovat v různých **programech nástavbového studia**, které jsou rovněž zakončeny maturitní zkouškou. Nástavbové studium je určeno pro absolventy učebních oborů, kteří si chtějí doplnit vzdělání (a získat tak úplné střední odborné vzdělání zakončené maturitou).

**Absolventi vyšších odborných škol (VOŠ)**, kteří mají právo psát si za jménem titul **DiS.** (touto zkratkou je označován „diplomovaný specialista“), byli donedávna na trhu práce mnohdy nedoceňováni. V současné době se však v některých odvětvích velmi dobře uplatňují a vyšší odborné vzdělání je respektováno jako nedílná součást terciéru. Nárůst počtu vyšších odborných škol se v posledních letech zastavil, některé z nich se však transformovaly na vysoké školy a do budoucna lze předpokládat, že i další z nich se budou ubírat cestou této transformace.

### PODÍLY ABSOLVENTŮ STŘEDNÍCH ŠKOL NA ODPOVÍDAJÍCÍ VĚKOVÉ POPULACI

Mezi všemi absolventy jednotlivých druhů škol se v letošní publikaci zaměříme pouze na středoškolské, protože právě ti představují nejpočetnější skupinu absolventů. Jejich podíly na odpovídající věkové populaci budeme sledovat podle jednotlivých typů středních škol z celostátního hlediska i v kontextu jednotlivých regionů. Je zřejmé, že s rostoucí hodnotou podílů mírně roste i podíl lidí s alespoň středoškolskou kvalifikací v dané věkové skupině.

**Podíl absolventů středních škol** vzhledem k odpovídající věkové populaci devatenáctiletých činí v **České republice** 82,2 %, ale mezi jednotlivými typy škol jsou značné diference. **Maturitní obory úspěšně absolvuje asi 1,8krát více žáků než obory nematuritní.** Hodnota tohoto poměru je ovlivněna především vyšším počtem absolventů gymnázií (počet absolventů studijních oborů SOŠ je přibližně vyvážen počtem absolventů učebních oborů SOU).

*Studijní plány na středních školách jsou v porovnání se základními školami diferencovanější. Středoškolské vzdělání se dělí na maturitní a nematuritní.*

*Středoškolské vzdělání lze dále dělit podle typu střední školy.*

*Nástavbové programy.*

*Vyšší odborné vzdělání.*

*Středoškoláci představují nejpočetnější skupinu absolventů.*

*Hodnota ukazatele  
v regionálních  
souvislostech.*

*Praha je specifickým  
krajem.*

Z hlediska uplatnění na trhu práce jsou obvykle více oceňováni absolventi s maturitou, kteří mají navíc možnost vstoupit do terciárního vzdělávání. Zájem o maturitní obory tedy v současné době roste.

Při **hodnocení absolventů středních škol z regionálního** pohledu shledáme velmi výrazné rozdíly. Absolventy **maturitních a nematuritních oborů** je vhodné porovnávat vzájemně, aby neunikly specifické regionální odlišnosti. Obecně platí, že absolventů studia ukončeného maturitní zkouškou (celorepubliková hodnota ukazatele 54,2 %) je více než absolventů bez maturity (hodnota ukazatele za celou Českou republiku dosahuje 28 %).

Krajně specifickým regionem je Praha. V porovnání s ostatními kraji zde najdeme výrazně vyšší počet gymnázií, konzervatoří a středních odborných škol se studijními obory, zatímco středních odborných učilišť s učebními obory je výrazně méně. Navíc je nutno zmínit skutečnost, že **Praha funguje jako vzdělávací centrum pro celý Středočeský kraj a velká část žáků středních škol do Prahy dojíždí**. Tyto dva aspekty ovlivňují oba dva regiony natolik, že Praha zaujímá první místo (78,8 %) v podílu absolventů maturitních oborů středních škol, zatímco v počtu absolventů nematuritních oborů středních škol v odpovídající věkové populaci je na předposledním místě (24,7 %) mezi kraji. Praha je také jediným regionem v ČR, který vykazuje vyšší celkový počet absolventů středních škol, než je celkový počet obyvatel v odpovídajícím věku (103,5 %). Středočeský kraj je naopak v podílu absolventů maturitních oborů středních škol ve srovnání s populací devatenáctiletých až druhý od konce mezi kraji (43,7 %), a protože nemá ani vysoký počet středních odborných učilišť, vykazuje nejnižší hodnotu ukazatele i pro absolventy nematuritních oborů středních škol v celé České republice (23,1 %).

Za zmínku stojí i situace v dalších čtyřech krajích – Jihočeském, Královéhradeckém, Jihomoravském a Pardubickém, v nichž je podíl absolventů maturitních i nematuritních oborů středních škol na odpovídající věkové populaci nadprůměrný.

**Pro ostatní kraje** bývá pravidlem, že nadprůměrný podíl absolventů maturitních oborů na odpovídající věkové populaci vůči celorepublikovým hodnotám je vyvažován podprůměrným podílem absolventů nematuritních oborů středních škol. V případě, že v daném kraji jsou hodnoty obou podílů (jak pro maturitní tak nematuritní studijní obory) podprůměrné, od průměrné hodnoty ukazatele za celou ČR se pak příliš neliší.

**Absolventy středních škol lze rozdělit na šest podskupin** – absolventy gymnázií, konzervatoří, studijních oborů SOŠ, oborů SOŠ zakončených závěrečnou zkouškou, studijních oborů SOU a učebních oborů SOU.

Absolventi **gymnázií, maturitních oborů středních odborných škol a učebních oborů středních odborných učilišť** (tzn. SOU, případně OU a učilišť bez maturity) tvoří nejvýznamnější skupiny, a tak se největší měrou podílejí na výsledné skladbě absolventů středních škol s maturitou i bez maturity. Absolventů **konzervatoří a oborů středních odborných škol ukončených závěrečnou zkouškou** je velmi málo a není třeba detailně analyzovat jejich strukturu v krajském kontextu. Jejich podíl na odpovídající populaci je obvykle menší než jedno procento. Podíl absolventů **studijních oborů středních odborných učilišť** (tzn. SOU s maturitou) už sice není zanedbatelný (v ČR 4,4 %), zmíníme se o nich pouze okrajově.

*Praha je specifickým  
regionem.*

Ve všech krajích je s menšími odchylkami situace na gymnáziích téměř stejná jako u absolventů maturitních oborů středních škol. **Specifickým regionem je Praha, kde podíl absolventů gymnázií v odpovídající věkové populaci jako jediný v ČR překročil hranici pětadvaceti procent (28,8 %)**. Důvody byly uvedeny výše v souvislosti s absolventy maturitních oborů středních škol. Dalšími regiony s výrazným podílem absolventů gymnázií na odpovídající věkové populaci jsou kraj Jihomoravský (19,9 %), Olomoucký (19,6 %) a Jihočeský (18,6 %). Nízké hodnoty ukazatele vykazují kraje Karlovarský (12,6 %), Ústecký (13,6 %) a Liberecký (15,8 %).

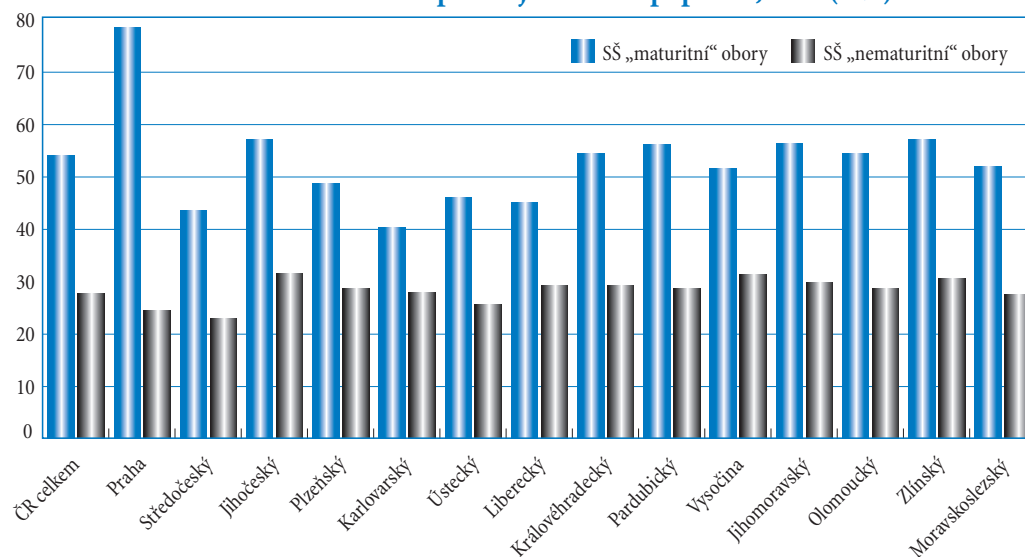
Také **podíl absolventů maturitních oborů středních odborných škol** zhruba odpovídá celkovému podílu absolventů všech maturitních oborů. Nikoho zřejmě nepřekvapí, že Praha je se svými 43,8 % opět ve vůdčím postavení vzhledem k celorepublikovému průměru. Dalšími **regiony s výrazným podílem** jsou kraje Jihočeský (34 %) a **Pardubický (34 %)**. **Nejnižších hodnot** dosahuje ukazatel v kraji **Středočeském (24,3 %)**, následují kraje **Karlovarský (26,8 %)**, **Liberecký (27,8 %)** a **Olomoucký (28,9 %)**.

Pro **podíl absolventů učebních oborů středních odborných učilišť** na odpovídající věkové populaci platí zcela shodné krajské pořadí jako pro podíl absolventů nematuritních oborů, do kterých se mimo absolventů učebních oborů středních odborných učilišť započítávají ještě absolventi oborů středních odborných škol ukončených závěrečnou zkouškou. Jejich podíl v populaci je ale menší než 1 %.

**Největší podíl** na odpovídající věkové populaci mají **absolventi učebních oborů středních odborných učilišť** v Jihočeském kraji (31,7 %), následuje Vysočina (31,5 %) a Jihomoravský kraj (29,8 %). Všechny tři regiony vykazují i nadprůměrný podíl absolventů středních škol bez maturity. Naopak nejnižší podíly absolventů učebních oborů SOU jsou v krajích Středočeském (23,0 %) a Praze (24,4 %).

V závěru popisu ukazatele týkajícího se středních škol se krátce zmíníme o **podílu absolventů maturitních oborů středních odborných učilišť** na odpovídající věkové populaci. Podíl za celou Českou republiku ve výši 4,4 % není zanedbatelný. V krajském pořadí vykazují nejvyšší podíly kraje moravské – Zlínský (7,3 %), Jihomoravský (7,5 %) a Olomoucký (6,2 %). Nejnižší podíly pak najdeme v krajích Karlovarském (1,1 %), Libereckém (2,6 %) a Ústeckém (2,6 %).

**Graf 7: Podíl absolventů SŠ na odpovídající věkové populaci, 2004 (v %)**





## INDIVIDUÁLNÍ, SPOLEČENSKÉ A PRACOVNÍ PŘÍNOSY ZE VZDĚLÁVÁNÍ

V této kapitole se zamyslíme nad souvislostmi mezi vzděláním jednotlivce a jeho uplatněním na trhu práce.

Vzdělání představuje jednoznačně ziskový faktor, a to nejen z pohledu jedince, ale i z celospolečenského hlediska. S rostoucím vzděláním obvykle vzrůstá socioekonomický status, flexibilita, rozvíjí se schopnost orientace v nových podnětech a zdokonaluje se schopnost kriticky hodnotit vzniklé situace.

Zaměřme se však na **ekonomické aspekty vzdělání**. Na **individuální úrovni** se jedná především o **schopnost vyhovět stupňujícím se požadavkům moderní ekonomiky a trhu práce**. Kvalifikační náročnost většiny profesí roste a šanci dlouhodobě uspět mají pouze ti, kteří disponují dostatečnými znalostmi, schopnostmi i dovednostmi a nechybí jim schopnost ani ochota dále se vzdělávat. Lepší pozice na trhu práce pak obvykle koresponduje s finančním ohodnocením. **Rovněž z makrospolečenského hlediska** jsou přínosy ze vzdělání velmi významné, neboť právě ti nejvíce vzdělaní a kvalifikovaní jsou hlavní silou a nositelem ekonomického a kulturního rozvoje dané oblasti a následně pak celé společnosti.

Z uvedených souvislostí nelze vynechat pojem **nezaměstnanost**. Ta nejvíce postihuje právě osoby méně vzdělané a méně kvalifikované, protože v důsledku vývojových trendů trhu práce dlouhodobě ubývá nekvalifikovaných a málo kvalifikovaných pracovních pozic.

Mezi **kritické skupiny z hlediska nezaměstnanosti** patří kromě lidí s nízkým vzděláním a nedostatečnou kvalifikací také čerství absolventi škol, starší lidé a lidé s určitým druhem postižení. V neposlední řadě je třeba jmenovat také ženy s malými dětmi, často se hovoří o všeobecně horším ekonomickém postavení žen v porovnání s muži. Významným atributem nezaměstnanosti je i její výrazně regionální charakter.

V následující dva grafy zobrazují vztah mezi mírou nezaměstnanosti a nejvyšším dosaženým vzděláním, a to zvlášť u mužů a u žen.

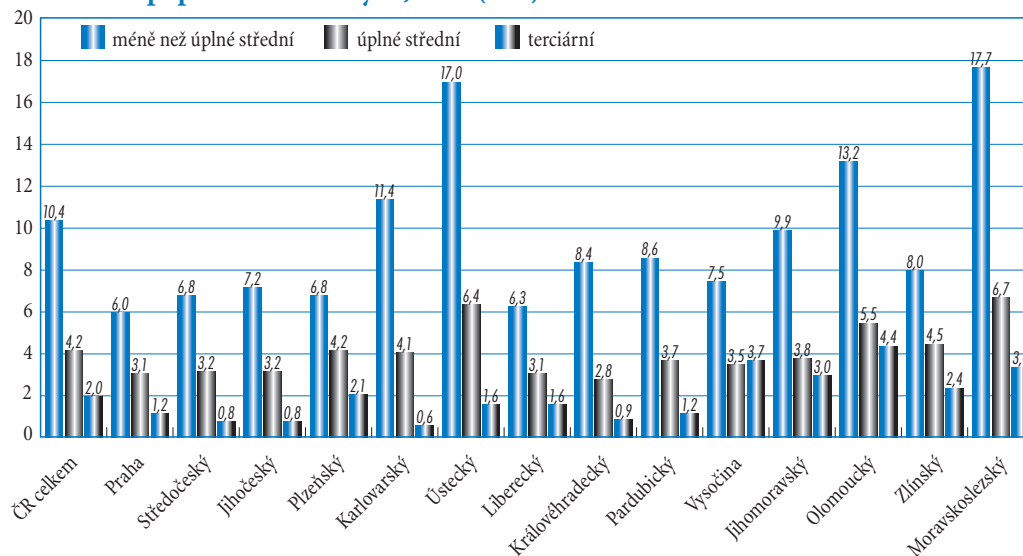
*Vzdělání je úzce svázáno s trhem práce – čím vyšší vzdělání, tím lepší výchozí pozice při hledání zaměstnání.*

*Nezaměstnanost.*

*Kritické skupiny z hlediska nezaměstnanosti.*

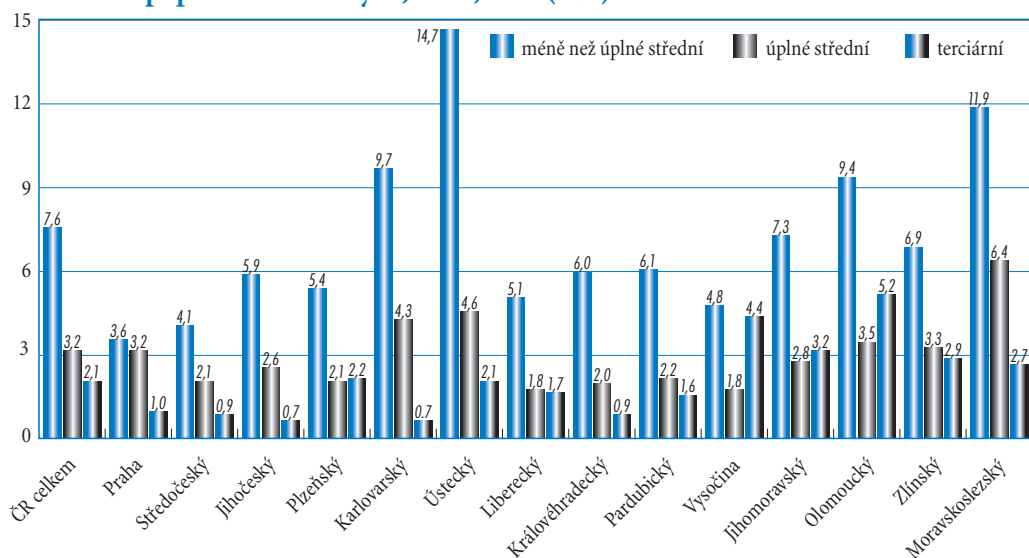
*Míry nezaměstnanosti podle nejvyššího dosaženého vzdělání.*

**Graf 8: Míra nezaměstnanosti podle nejvyššího dosaženého vzdělání v populaci 25–64letých, 2004 (v %)**

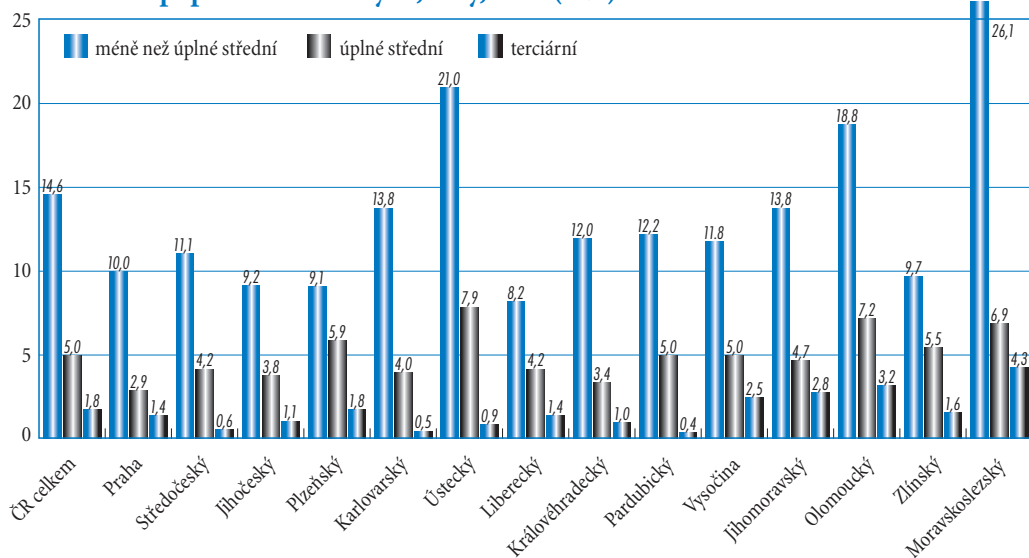




**Graf 9: Míra nezaměstnanosti podle nejvyššího dosaženého vzdělání v populaci 25–64letých, muži, 2004 (v %)**



**Graf 10: Míra nezaměstnanosti podle nejvyššího dosaženého vzdělání v populaci 25–64letých, ženy, 2004 (v %)**



## NEZAMĚŠTNANOST ABSOLVENTŮ PODLE DOSAŽENÉHO STUPNĚ VZDĚLÁNÍ

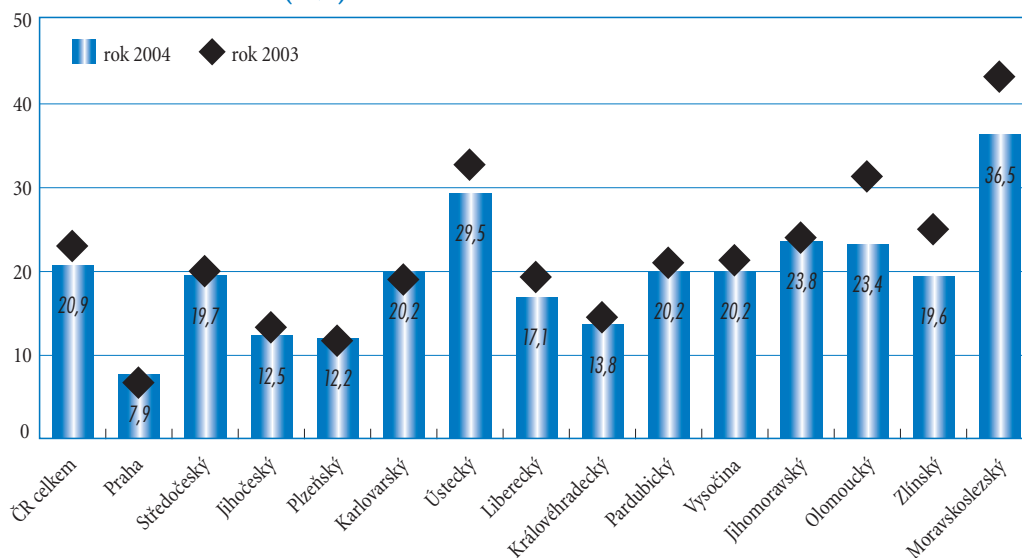
*U absolventů škol je míra nezaměstnanosti vyšší než obecná míra nezaměstnanosti.*

Absolventi představují z hlediska nezaměstnanosti specifickou skupinu uchazečů o zaměstnání, která je v porovnání s ostatními uchazeči obvykle navíc handicapována nedostatkem praktických zkušeností, což má vliv na zvýšenou míru nezaměstnanosti v této skupině. Podle statistik jsou tyto lidé nejvíce ohroženi rizikem vzniku sociálně patologických jevů. Dlouhodobá nezaměstnanost představuje pro čerstvé absolventy škol relativně vysoké riziko rozvoje delikventního chování a dalších nežádoucích jevů.

Jednou ze základních otázek pak zůstává **souvislost nezaměstnanosti absolventů s jejich vzdělanostní strukturou**, respektive s tím, jaký typ školy daný student absolvoval. Rozbor vzdělanostní struktury nezaměstnaných absolventů má zásadní význam pro následnou analýzu žádaných kvalifikací ze strany zaměstnavatelů, resp. trhu práce.



**Graf 11: Míry nezaměstnanosti absolventů škol – vyučení bez maturity, 2004 a 2003 (v %)**



Z dat sbíraných úřady práce o evidovaných **nezaměstnaných absolventech**<sup>10</sup> pak počítáme **míry nezaměstnanosti absolventů**.<sup>11</sup>

**Jako hlavní diferencující faktor nezaměstnanosti absolventů škol se jeví výše dosaženého vzdělání.** V případě absolventů, stejně jako v celé zbývající populaci, platí, že **čím nižší je vzdělání, tím vyšší jsou míry nezaměstnanosti**. Tento vztah, který odráží stále rostoucí nároky ve sféře práce, zejména zvyšující se kvalifikační nároky a požadavky zaměstnavatelů, lze pozorovat i v ostatních vyspělých zemích.

**S ohledem na výše zmíněné skutečnosti se nezaměstnanost nejvíce dotýká vyučených absolventů bez maturity, nejméně vysokoškoláků.** (Nezaměstnanost absolventů se základním vzděláním je dlouhodobě velmi nízká, neboť drtivá většina z nich pokračuje ve studiu na středoškolské úrovni). Je důležité, že zmíněné pravidlo platí nejen na celostátní úrovni; sledujeme-li nezaměstnanost absolventů v jednotlivých krajích, vždy platí, že spolu s rostoucím vzděláním klesají míry nezaměstnanosti absolventů.

**Vyučení absolventi bez maturity** patří po dlouhou dobu k absolventům s nejvyššími mírami nezaměstnanosti. Problémem je zde tradičně nejen vysoká míra nezaměstnanosti, která v roce 2004 činila 20,9%, ale i vysoký absolutní počet nezaměstnaných absolventů – bezmála 20 tis., což je téměř 38% všech nezaměstnaných absolventů škol. Nejpříznivější míry absolventů bez maturity byly spočítány za období 1996 a 1997, kdy se pohybovaly na 5 procentní hladině.

Z hlediska oborové struktury je nejvyšší nezaměstnanost u absolventů **ve společenských oborech** (22,1%), i když je jen nepatrně vyšší (pouze o 2 procentní body) než v oborech technických či zemědělných.

<sup>10</sup> V současné době používají úřady práce dvě různé definice nezaměstnaného absolventa.

Podle staré definice se nezaměstnaným absolventem rozumí občan, jehož celková doba zaměstnání v pracovním poměru nedosáhla po úspěšném ukončení studia dvou let, přičemž do této doby se nezapočítává vojenská základní služba nebo civilní vojenská služba, doba strávená na mateřské dovolené a na další mateřské dovolené. To znamená, že mezi uchazeče o zaměstnání nejsou zahrnováni absolventi do dvou let po ukončení studia, jak je často uváděno, ale i mnoho dalších, kteří absolvovali před více než dvěma lety, ale dosud se jim nepodařilo „odpracovat“ dva roky. Tento fakt tak způsobuje určité zkreslení údajů, které nabývá na významu s rostoucí mírou nezaměstnanosti.

Některé úřady práce však již používají novou definici, která se používá od přijetí novely zákona o zaměstnanosti 1/1991 Sb. (leden 2001). Podle této definice se mezi nezaměstnané absolventy (uchazeče o zaměstnání) zahrnují ti absolventi, kteří jsou bez práce a od jejich ukončení školy uplynuly nejvýše dva roky.

<sup>11</sup> Míry nezaměstnanosti vyjadřují podíl mezi nezaměstnanými absolventy celkem (tj. těmi, kteří neodpracovali ještě dva roky po ukončení svého vzdělání) a absolventy, kteří ukončili své vzdělání v předchozích dvou letech.

*Čím nižší je vzdělání absolventů, tím vyšší jsou míry jejich nezaměstnanosti.*

ských. Velmi nízké míry nezaměstnanosti jsou také u absolventů uměleckých oborů (14,8%), dopravy a spojů (14,0%) a polygraficky zaměřených studijních programů (17,0%). Mírně **zvýšenou nezaměstnanost vykazují technické obory stavebnictví (25,0%) a gastronomie (23,5%)**.

Do kategorie **vyučených absolventů s maturitou** jsou zařazeni jak absolventi čtyřletých oborů středních odborných učilišť zakončených maturitou, tak absolventi nástavbového studia pro absolventy učebních oborů. Jejich nezaměstnanost dosahuje téměř stejné úrovně jako u vyučených bez maturity (19,1% ve srovnání s 20,9%) a jejich postavení na trhu práce je stejně obtížné. Tato skupina vesměs kopíruje trendy, které jsme popsali v souvislosti s vyučenými bez maturitního vysvědčení. Z hlediska retrospektivního hodnocení byly roky 1996 a 1997 pro tuto skupinu, co se týče poměrových ukazatelů, poměrně příznivé.

Ze srovnání nezaměstnanosti absolventů zemědělských, technických a společenských oborů **vyplývá, že vyšší míru nezaměstnanosti vykazují společenské obory (20,2%); v rámci této kategorie jsou na tom nejhůře absolventi osobních služeb (56%) a právních a veřejnosprávních činností (36%)** (Zde jsou však míry zkresleny nízkým počty). Technické obory se pohybují kolem 17,9%, míra nezaměstnanosti je zde nižší než ve společenských a zemědělských oborech. Ze skupiny technických oborů vybočuje pouze obor stavebnictví, kde se míra nezaměstnanosti blíží celostátnímu průměru. Relativně pozitivní čísla vykazují oproti tomu obory technické chemie, potravinářství, polygrafie či dopravy a spojů (hladina kolem 10%).

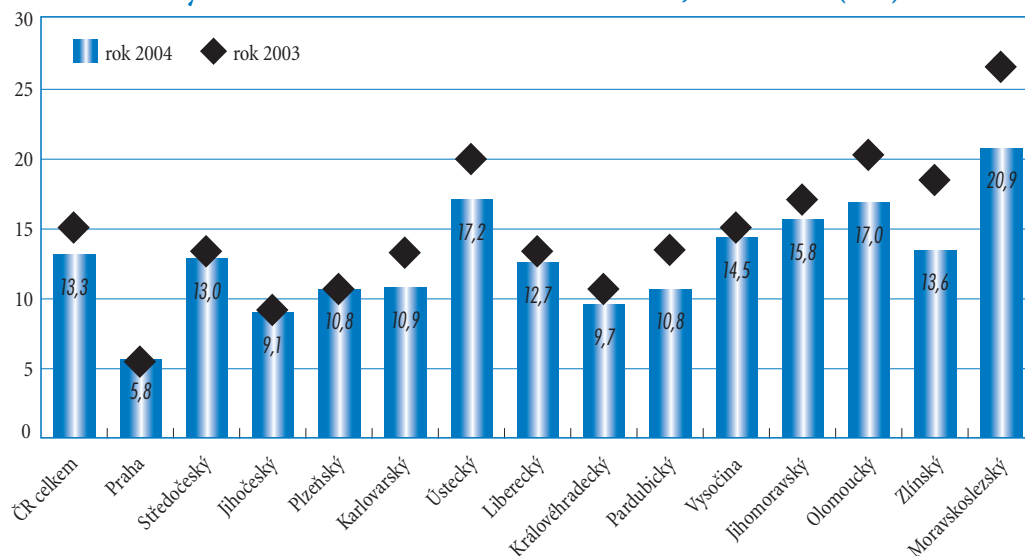
**Nezaměstnanost absolventů středních odborných škol je celkově nižší než u vyučených** (rozdíl oproti nezaměstnaným vyučeným absolventům bez maturity i s maturitou činí téměř 6 procentních bodů), a to navzdory skutečnosti, že střední odborné školy každoročně opouští vůbec nejvíce absolventů ze všech kategorií středoškolského vzdělání. Míra nezaměstnanosti v roce 2004 dosahovala 13,3%, touto hodnotou převyšuje celostátní průměr (9,7%) o 4 procentní body.

Úspěšnost této skupiny v porovnání s minulým rokem zůstává na stejné procentní hladině. Při srovnání v delším časovém horizontu, od roku 1996 (včetně strmějšího posunu v roce 1998), narůstala kontinuálně.

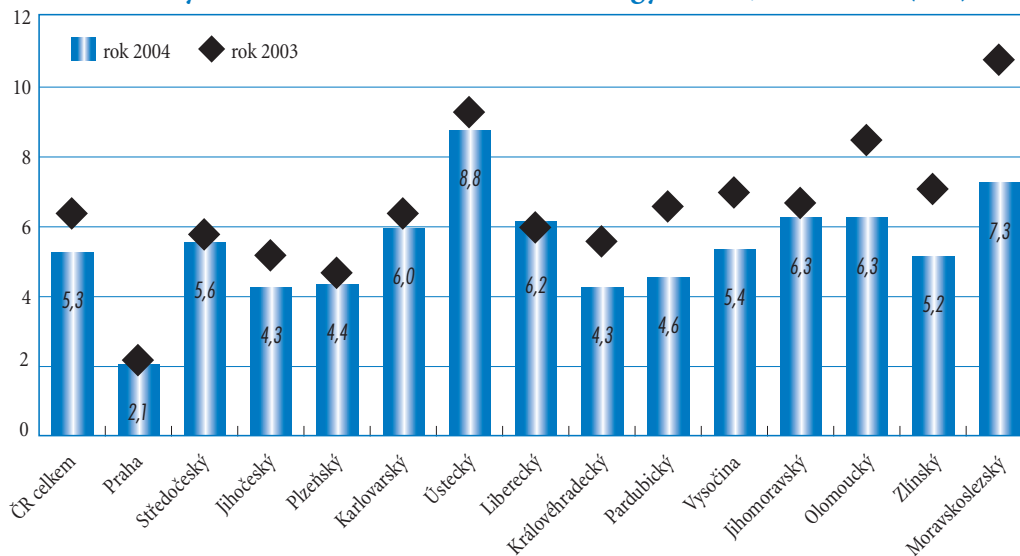
**Absolventi vyšších odborných škol** se na trhu práce uplatňují po vysokoškolácích nejlépe, čemuž nasvědčují i jejich relativně nízké míry nezaměstnanosti, které jsou již výrazně nižší než u předchozích kategorií vzdělání. Z dlouhodobého pohledu vykazují tato skupina nezaměstnaných absolventů podobný průběh, jaký jsme registrovali u absolventů SOŠ. Jejich počet strmě narůstal do roku 1999, od této doby je zde patrný mírně sestupný trend.

*Srovnání vyučených absolventů s absolventy středních odborných škol.*

**Graf 12: Míry nezaměstnanosti absolventů škol – SOŠ, 2004 a 2003 (v %)**



Graf 13: Míry nezaměstnanosti absolventů škol – gymnázia, 2004 a 2003 (v %)



**Absolventi vysokých škol** dlouhodobě vykazují výrazně nejnižší míry nezaměstnanosti ze všech skupin absolventů. Vysokoškoláci tak tvoří poměrně specifickou skupinu, pro niž je začlenění se do pracovního procesu nejsnadnější. Nezaměstnanost vysokoškoláků navíc není zdaleka tak regionálně diferencována, jako je tomu na sekundární úrovni vzdělání (proto zde nemá smysl regionální interpretace). I přes vyjmenovaná pozitiva však také v této skupině absolventů nezaměstnanost v porovnání s minulým rokem mírně vzrostla, a to zhruba o 1,5 %.

**Nejlépe hledají uplatnění** absolventi zdravotnických oborů (3,5 %). Ve společenských oborech jsou pak nízké míry nezaměstnanosti zejména u oborů obchod (5,2 %) a učitelství (8,3 %); relativně vyšší nezaměstnanost v rámci společenských oborů je u publicistiky (16,5 %) a umění (13,4 %). Na rozdíl od sekundární úrovně vzdělávání patří na vyšších odborných školách mezi problémové obory ty, které jsou zaměřené technicky. Míra nezaměstnanosti zde činí 12,7 %. U ekologických oborů<sup>12</sup> překračuje 18 %, u absolventů elektrotechniky 15,3 % a ve strojírenských oborech 14,6 %. Vysokou míru nezaměstnanosti mají také zemědělské obory (17,2 %). Uvedené údaje signalizují, že v kategorii vyšších odborných škol je u absolventů společenských oborů přechod do zaměstnání, resp. uplatnění na pracovním trhu, snazší ve srovnání s absolventy technických a zemědělských oborů.

Nezaměstnanost v České republice má obecně silně **regionální charakter**, což platí i pro nezaměstnanost absolventů škol. Horší uplatňování absolventů tak souvisí nejen s nepříznivou situací na trhu práce v důsledku hospodářských změn, ale i se zhoršením ekonomické situace v daných krajích nebo oblastech. Nezanedbatelnou roli zde však hrají i další faktory, jako je sociální skladba obyvatelstva (podíl osob s nejnižším vzděláním), geografická poloha (více pracovních příležitostí pro obyvatele žijící blízko hlavního města) aj. Obecně platí, že okresy s vysokou mírou nezaměstnanosti registrují také vyšší počty nezaměstnaných absolventů.

**Absolventi středních a vyšších odborných škol** nejlépe nalézají uplatnění v **Praze**, kde jsou míry nezaměstnanosti relativně vyrovnané a velmi nízké, v jednotlivých **kategoriích vzdělání se pohybují od 4,0 % u absolventů VOŠ do 5,8 % u vyučených s maturitou**. V hlavním městě tak u všech skupin absolventů dochází k nejsnazšímu přechodu ze školy do zaměstnání, neboť je zde relativně nejvíce pracovních příležitostí.

**Nejvyšší míru nezaměstnanosti absolventů VOŠ** evidujeme v **Olomouckém kraji** (24,6 % oproti celostátnímu průměru 9,3 %). Jako problematické z hlediska uplatnění uchazečů o zaměstnání se dále profilují kraje Liberecký (14,5 %), Pardubický (13,0 %) a překvapivě i Středočeský (12,7 %). Naopak

*Nezaměstnanost má výrazně regionální charakter.*

<sup>12</sup> Těchto oborů je však velmi málo.

v Praze je míra nezaměstnanosti v porovnání s celostátním průměrem (4,2 %) zhruba třetinová. Příznivá je situace i v Jihočeském (8,0 %) a Plzeňském (5,5 %) kraji. (Za velkými rozdíly mezi kraji mohou být do jisté míry skryty i výkyvy v celkových počtech absolventů v jednotlivých regionech, zejména relativně malé počty absolventů určitých oborů VOŠ.) Relativně příznivá situace v mírách nezaměstnanosti absolventů je kromě Prahy v krajích Jihočeském a Plzeňském. **U vyučených s maturitou i bez maturity** je to navíc kraj Královéhradecký, kde je nezaměstnanost podprůměrná.

**Nejtíživější** situace je naopak v Moravskoslezském, Ústeckém Olomouckém a Jihomoravském kraji, kde hodnoty měr nezaměstnanosti, zejména **u vyučených**, výrazně převyšují celorepublikový průměr. Jde totiž o regiony s poměrně vysokou mírou obecné nezaměstnanosti. V Moravskoslezském kraji dosahuje míra nezaměstnanosti vyučených absolventů bez maturity hodnoty 36,5 %, u vyučených s maturitou 30,5 % (průměr za ČR je u první skupiny absolventů 20,9 %, u druhé 19,1 %). V Moravskoslezském kraji navíc nalezneme relativně nejvyšší míry nezaměstnanosti rovněž u absolventů vyšších stupňů vzdělání, v případě absolventů SOŠ je to 20,9 % (oproti republikovému průměru 13,3 %).

Při pohledu na situaci absolventů škol ve **Středočeském kraji** zcela neplatí naše tvrzení, že nezaměstnanost je nižší tam, kde se v blízkosti nachází velká města. Ačkoliv Středočeský kraj obklopuje Prahu, míry nezaměstnanosti absolventů zde zpravidla kolísají v rozmezí 3 procentních bodů kolem průměru pro danou vzdělanostní skupinu absolventů.

### VÝDĚLKY A DOSAŽENÉ VZDĚLÁNÍ

*Zisk ze vzdělání nelze chápat pouze jako vyšší mzdy.*

Mezi ekonomickými aspekty individuální povahy budeme věnovat pozornost jednomu z nejdůležitějších, kterým je pro každého jedince **zisk plynoucí ze zaměstnání**. Pojem „zisky ze vzdělávání“ nelze zužovat pouze na problém výše mezd a prestiže společenského postavení. S vyšším vzděláním získává totiž jedinec i větší kulturní a politický přehled, což představuje další zisk nejen pro něj, ale i v celospolečenské dimenzi.

Ve svých dalších úvahách se však nadále omezíme pouze na problematiku finančního ohodnocování práce.

### Průměrné mzdy podle nejvyššího dosaženého vzdělání

V minulých kapitolách jsme se zabývali vzděláním a vzděláváním v celé republice i jednotlivých regionech. Nyní budeme zkoumat **vyšší průměrných mezd z hlediska nejvyššího dosaženého vzdělání**. Jednotlivé části populace, jak bylo zdůrazněno, nemají na trhu práce stejnou pozici. Lidé, kteří disponují vysokou a žádanou kvalifikací, získávají práci snadněji a jsou i lépe odměňováni.

Mezi kritické skupiny na trhu práce ale patří kromě lidí s nízkým vzděláním a nedostatečnou kvalifikací také čerství absolventi škol, starší lidé a lidé handicapovaní.

Nejprve se budeme zabývat **průměrnými hrubými měsíčními mzdami** (platy) v podnikatelské i nepodnikatelské sféře. Vyjdeme-li z číselných údajů, **průměrný hrubý měsíční výdělek za druhé a čtvrté čtvrtletí 2004 v ČR činil 20 545,- Kč<sup>13</sup>**. Obecně nejnižší platy mají v souladu s očekáváním zaměstnanci, jejichž nejvyšší dosažené vzdělání je nižší než vzdělání středoškolské, jedná se tedy o základní a nedokončené základní vzdělání (průměr za ČR 14 086 Kč). O něco vyšší platy jsou vypláceny zaměstnancům s nejvyšším dosaženým středním vzděláním bez maturity (průměr za republiku činí 16 262 Kč). U zaměst-

*Kritické skupiny na trhu práce.*

*Hodnoty ukazatele v celé ČR.*

13 Zdroj: ISPV - informační systém o průměrných výdělcích – pravidelné čtvrtletní výběrové statistické šetření průměrných výdělků Treximy spol. s r.o. Zlín – zpracovatelské organizace za druhé a čtvrté čtvrtletí 2004 za celý statistický soubor (u všech zaměstnanců v podnikatelské i nepodnikatelské sféře bez ohledu na počet placených hodin).

Průměrný hodinový výdělek (v Kč/hod) za druhé a čtvrté čtvrtletí 2004 u všech zaměstnanců v podnikatelské i nepodnikatelské sféře za druhé a čtvrté čtvrtletí 2004 bez ohledu na počet placených hodin - ISPV pravidelné čtvrtletní výběrové statistické šetření průměrných výdělků Treximy spol. s r.o. Zlín) byl přepočten na průměrný měsíční výdělek (v Kč). Přepočet byl proveden na plánovaný fond pracovní doby bez absence pro druhé a čtvrté čtvrtletí 2004. Za sledované období je uvažován průměrný měsíční plánovaný fond času 158 hodin/měsíc.

nanců s nejvyšším dosaženým úplným středním vzděláním s maturitou jsou platy již o poznání vyšší (21 298 Kč). O něco vyšších platů pak dosahují zaměstnanci s nejvyšším dosaženým vzděláním vyšším, respektive pomaturitním (22 693 Kč). Nejvyšší platy nalezneme u zaměstnanců, jejichž nejvyšší dosažené vzdělání je vysokoškolské (34 681 Kč). Zde je nutné poznamenat, že platové průměry v jednotlivých vzdělanostních úrovních jsou ovlivněny vysokými hodnotami v hlavním městě, kde sídlí mnoho významných, zejména zahraničních, firem, v nichž je platová hladina zaměstnanců relativně vysoká

Fakta uvedená v předchozím textu naznačují, že platy rostou se zvyšující se úrovní nejvyššího dosaženého vzdělání, kterého zaměstnanec dosáhl.

Do problematiky platů se výrazně promítají i **mezikrajové rozdíly**. Průměrné mzdy zaměstnanců odrážejí do značné míry ekonomické i sociální prostředí daného kraje.

Zkoumáme-li jednotlivé regiony v diferenciaci podle průměrného měsíčního platu zaměstnanců, nelze přehlédnout specifické postavení Prahy – významného hospodářského a kulturního centra celé země a sídla mnoha firem. V Praze je v porovnání s ostatními kraji také výrazně vyšší vzdělanostní úroveň obyvatel. Tyto skutečnosti společně determinují nejvyšší platovou úroveň v celé republice.

Příznivá platová úroveň Středočeského kraje, který Prahu obklopuje, (20 324 Kč) je bezpochyby ovlivněna tím, že mnohé velké, zejména zahraniční firmy, mají svá sídla také v blízkém okolí hlavního města.

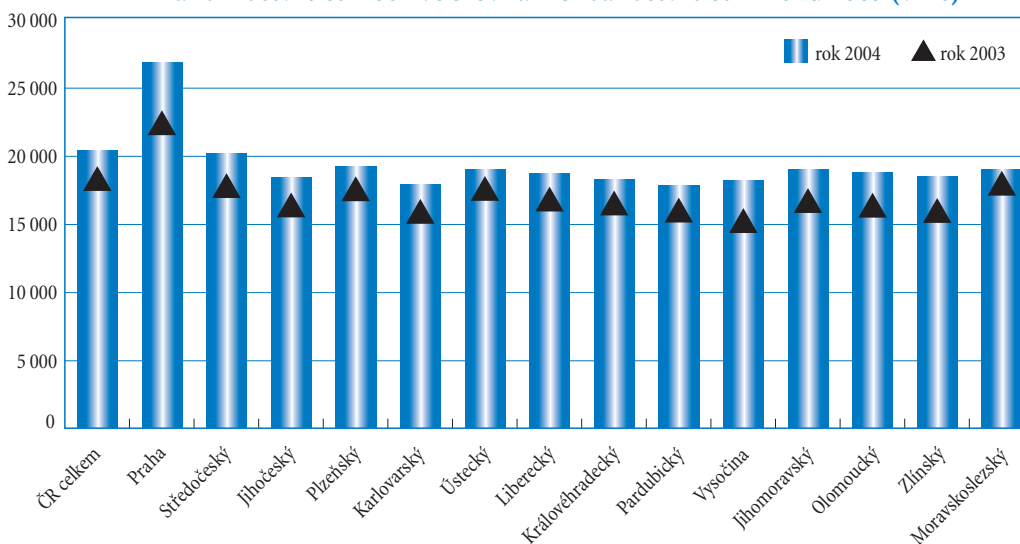
Poměrně vysoké hrubé měsíční mzdy pobírají také lidé v Plzeňském (19 359 Kč) a Jihomoravském kraji (19 154 Kč). V posledně jmenovaném regionu zvedá platovou hladinu přítomnost jihomoravské metropole Brna.

Nejméně příznivá situace je v Pardubickém kraji (17 979 Kč), Karlovarském kraji (18 070 Kč) a na Vysočině (18 360 Kč).

*Praha je specifickým regionem.*

*Průměrné platy v porovnání s celorepublikovým průměrem.*

**Graf 14: Průměrné hrubé měsíční mzdy zaměstnanců celkem za 1.– 4. čtvrtletí 2004 ve srovnání s 2. a 4. čtvrtletím roku 2003 (v Kč)**



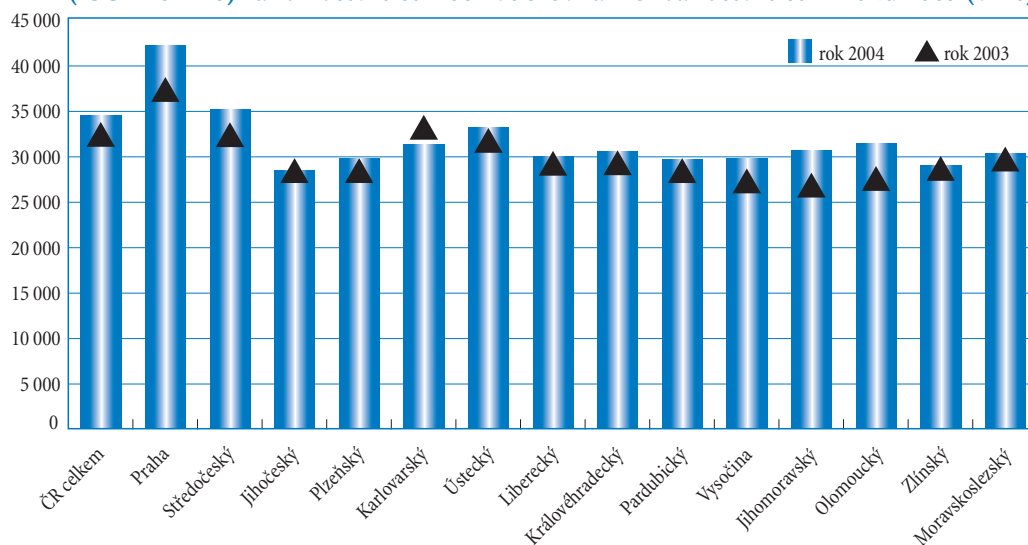
**Variabilitu jednotlivých regionů** z hlediska průměrných příjmů budeme sledovat na jednotlivých vzdělávacích úrovních. Nejvýraznější je **na terciární úrovni**, na nižších vzdělanostních stupních je diferenciací krajů již méně patrná.

V Praze činí průměrný měsíční plat zaměstnance s **vysokoškolským vzděláním** 42 46 Kč, což je zřetelně více, než činí **průměrný plat vysokoškoláka za celou republiku (34 681 Kč)**. Vysoká příjmová hladina je ještě ve Středočeském kraji (35 399 Kč) a v Ústeckém kraji (33 347 Kč). Nízké vysokoškolské platy jsou naopak v krajích Jihočeském (28 632 Kč), Zlínském (29 162 Kč) a Pardubickém (29 888 Kč).

Platy v kategorii zaměstnanců s **vyšším pomaturitním vzděláním**, tedy převážně absolventů vyšších odborných škol, se v celostátním průměru pohybují na úrovni 22 693 Kč. Tato hodnota je opět výrazně

*Průměrné platy v porovnání s celorepublikovým průměrem*

**Graf 15: Průměrné hrubé měsíční mzdy zaměstnanců s vysokoškolským vzděláním (ISCED 5A+6) za 1.–4. čtvrtletí 2004 ve srovnání s 2. a 4. čtvrtletím roku 2003 (v Kč)**



překročena v Praze, a to o 5 000 Kč (27 687 Kč). Druhé a třetí místo zauímají kraje Zlínský (25 126 Kč) a Karlovarský (22 619 Kč). Nejnížší mzdy jsou vypláceny na Vysočině (18 660 Kč), v Moravskoslezském kraji (18 701 Kč) v Královéhradeckém kraji (18 775 Kč).

**Středoškoláci s maturitou** vydělávají nejvíce v hlavním městě (25 070 Kč), ve Středočeském kraji (21 519 Kč), který se pohybuje lehce nad celostátním průměrem (21 298 Kč), a v Ústeckém kraji 20 748 Kč). Na druhé straně stupnice leží kraje Pardubický (18 882 Kč), Královéhradecký (19 411 Kč) a Vysočina (19 472 Kč).

Lidé se **středním nematuritním vzděláním** dosahují nejvyšších výdělků opět v Praze (18 367 Kč) a ve Středočeském kraji (17 110 Kč). Nad úroveň celostátního průměru v této kategorii vzdělání se pohybuje ještě Plzeňský (16 756 Kč), Moravskoslezský (16 476 Kč) a Ústecký kraj (16 325 Kč).

Co se týče osob, jejichž vzdělání je **nižší než středoškolské** (tzn. základní), jejich příjmy dosahují maxima v hlavním městě (16 231 Kč). V ostatních regionech se platy pohybují od 13 018 Kč v Jihomoravském kraji po 14 802 Kč ve Zlínském kraji, vykazují tedy nejmenší rozptyl ze všech uvažovaných vzděla-  
nostních kategorií.



## VYSVĚTLIVKY POUŽITÝCH POJMŮ

**Stupně vzdělání:** Pro vysvětlení používaných pojmů v oblasti struktury vzdělávání v mezinárodním srovnávání vycházíme z pojmů:

*pre-primární vzdělávání, primární vzdělávání, nižší sekundární vzdělávání, vyšší sekundární vzdělávání, terciární vzdělávání.* Tyto pojmy vychází z mezinárodní klasifikace vzdělávání ISCED 97, kde jsou rozvrženy jednotlivé stupně vzdělávání.

**Za nezaměstnané** jsou považovány všechny osoby 15leté a starší, které ve sledovaném období souběžně splňovaly tři dále uvedené podmínky:

- byly bez práce, tzn. nebyly ani v placeném zaměstnání ani nebyly sebezaměstnané,
- hledaly aktivně práci registrací u úřadu práce nebo u soukromé zprostředkovatelný práce, patří sem rovněž hledání přímo v podnicích, využívání inzerce, podnikání kroků pro založení vlastní firmy, podání žádosti o pracovní povolení a licence nebo hledání zaměstnání jiným způsobem,
- byly připraveny k nástupu do práce, tj. během referenčního období byly k dispozici okamžitě nebo nejpozději do 14 dnů pro výkon placeného zaměstnání nebo sebezaměstnání.

**Nezaměstnaní registrovaní úřady práce** jsou nezaměstnaní splňující obecné podmínky nezaměstnanosti, kteří aktivně hledají zaměstnání prostřednictvím úřadů práce. Není přítom rozhodující, pobírají-li příspěvek před nástupem do zaměstnání nebo ne. Tito nezaměstnaní jsou evidováni ve statistikách MPSV ČR.

## SEZNAM POUŽITÝCH ZKRATEK

aj.	a jiné	např.	například
apod.	a podobně	OECD	Organizace pro ekonomickou spolupráci a rozvoj (Organisation for Economic Co-operation and Development)
cca	přibližně	resp.	respektive
č.	číslo	Sb.	sbírky
ČR	Česká republika	SOŠ	střední odborná škola
ČSÚ	Český statistický úřad	SOU	střední odborné učiliště
DiS.	díplomovaný specialista	SPV	středisko praktického vyučování
DSO	dobrovolná sdružení obcí	SŠ	střední škola
G	gymnázium	tab.	tabulka
ILO	Mezinárodní organizace práce	tis.	tisíc/e
ISCED	International Standard Classification of Education (Mezinárodní standardní klasifikace vzdělávání)	tj.	to jest
ISPV	informační systém o průměrných výdělcích	tzn.	to znamená
IT	informační technologie	tzv.	takzvaný
Kč	korun/a	ÚIV	Ústav pro informace ve vzdělávání
KKOV	kmenová klasifikace oborů vzdělání	VOŠ	vyšší odborná škola
MPSV	Ministerstvo práce a sociálních věcí	VŠ	vysoká škola
MŠ	materáská škola	VŠPS	výběrové šetření pracovních sil)
MŠMT	Ministerstvo školství, mládeže a tělovýchovy	ZŠ	základní škola

## SEZNAM POUŽITÉ LITERATURY

Centre for Educational Research and Innovation –  
Indicators of Education Systems. **Education at a Glance – OECD Indicators**. 2004. Paris. OECD.  
Kol. autorů. **Krajská ročenka školství 2001**. 2002. Praha. ÚIV.  
Kol. autorů. **Krajská ročenka školství 2003**. 2004. Praha. ÚIV.  
Kol. autorů. **Krajská ročenka školství 2004**. 2005. Praha. ÚIV.

## Školství pod lupou 2004

Zpracoval: Projektový a autorský tým pod vedením RNDr. Michaely Kleňhové  
Vydal: Ústav pro informace ve vzdělávání – divize Nakladatelství TAURIS  
Senovážné náměstí 26, Praha 1  
Tisk: Tigr, spol. s r. o.  
Rok vydání: 2005  
Náklad: 350 výtisků

[www.uiv.cz](http://www.uiv.cz)

ISBN: 80-211-0498-8