

A light blue map of the Czech Republic with a white outline, serving as a background for the title text.

**ŠKOLSTVÍ  
POD LUPOU  
2008**

ÚIV  
2009

Naše poděkování patří členům týmu, kteří se podíleli na tvorbě Krajské ročenky a publikace Školství pod lupou.

Dále touto cestou děkujeme pracovníkům krajských a obecních úřadů, kteří se nemalou měrou podílejí na sběru statistických dat a bez jejichž spolupráce by tato publikace nemohla vzniknout.

Naše zvláštní poděkování patří sekretariátu INES OECD, který povolil ÚIV použít indikátory, které OECD zveřejňuje ve své publikaci Education at a Glance.

Lubomír Martinec  
ředitel divize pro informační podporu  
vzdělávací politiky ÚIV  
člen Working Party INES OECE

Michaela Kleňhová  
ředitelka divize statistických informací  
a analýz ÚIV  
členka Working Party INES OECD

**OBSAH:**

ÚVOD .....	5
VZDĚLANOSTNÍ STRUKTURA OBYVATEL: KLÍČOVÝ FAKTOR V ROZVOJI REGIONŮ .....	7
Vzdělanostní struktura mladé populace: obecné charakteristiky .....	8
Vzdělanostní struktura mladé populace v regionech .....	11
SITUACE MLADÝCH LIDÍ NA TRHU PRÁCE: VZDĚLÁNÍ A ZAMĚSTNANOST .....	15
Pracovní a vzdělávací status mladých lidí v regionech .....	15
VÝNOSY PLYNOUCÍ ZE VZDĚLÁNÍ: VÝDĚLKY PODLE DOSAŽENÉHO VZDĚLÁNÍ .....	23
Průměrné mzdy v podnikatelské a nepodnikatelské sféře podle nejvyššího dosaženého vzdělání v regionech .....	23
Průměrné mzdy v nepodnikatelské sféře podle nejvyššího dosaženého vzdělání v regionech .....	26
Relativní výše mezd zaměstnanců v podnikatelské a nepodnikatelské sféře podle nejvyššího dosaženého vzdělání .....	29
SEZNAM POUŽITÝCH ZKRATEK .....	33
SEZNAM POUŽITÉ LITERATURY .....	33

**GRAFY V TEXTU:**

G1: Podíl mužů ve věku 25–34 let, kteří mají alespoň střední maturitní a terciární vzdělání, 2008, v % .....	10
G2: Podíl žen ve věku 25–34 let, které mají alespoň střední maturitní a terciární vzdělání, 2008, v % .....	10
G3: Podíl obyvatel ve věku 25–64 let, kteří mají alespoň střední maturitní a terciární vzdělání, 2008, v % .....	11
G4: Podíl obyvatel ve věku 25–34 let, kteří mají alespoň střední maturitní a terciární vzdělání, 2008, v % .....	13
G5: Pracovní a vzdělávací status mladých lidí ve vzdělávání ve věku 15–29 let, 2008, v tis. ....	16
G6: Míra nezaměstnanosti podle nejvyššího dosaženého vzdělání ve věkové skupině 25–64 let, 2008, v % .....	19
G7: Pracovní a vzdělávací status mladých lidí mimo vzdělávání ve věku 15–29 let, 2008, v tis. ....	20
G8: Podíly žen ve věku 15–29 let a 25–29 let, které jsou mimo pracovní sílu i vzdělávání, 2008, v % .....	22
G9: Průměrné hrubé měsíční mzdy podle nejvyššího dosaženého vzdělání v podnikatelské a nepodnikatelské sféře ČR za 1.–4. čtvrtletí 2008, v Kč .....	25
G10: Meziroční relativní srovnání průměrných hrubých měsíčních mezd podle nejvyššího dosaženého vzdělání v podnikatelské a nepodnikatelské sféře ČR za 1.–4. čtvrtletí 2008 s 1.–4. čtvrtletím 2007, v % .....	26
G11: Průměrné hrubé měsíční platy podle nejvyššího dosaženého vzdělání v nepodnikatelské sféře za 1.–4. čtvrtletí 2008, v Kč .....	27
G12: Meziroční relativní srovnání průměrných hrubých měsíčních platů podle nejvyššího dosaženého vzdělání v nepodnikatelské sféře ČR za 1.–4. čtvrtletí 2008 s 1.–4. čtvrtletím 2007, v % .....	28
G13: Relativní příjmy ze zaměstnání – pro věkovou skupinu 30–44 let podle úrovně dosaženého vzdělání (střední vzdělání s maturitní zkouškou = 100 %) v podnikatelské a nepodnikatelské sféře za 1.–4. čtvrtletí 2008, v % .....	30
G14: Relativní příjmy ze zaměstnání – muži – pro věkovou skupinu 30–44 let podle úrovně dosaženého vzdělání (střední vzdělání s maturitní zkouškou = 100 %) v podnikatelské a nepodnikatelské sféře za 1.–4. čtvrtletí 2008, v % .....	31
G15: Relativní příjmy ze zaměstnání – ženy – pro věkovou skupinu 30–44 let podle úrovně dosaženého vzdělání (střední vzdělání s maturitní zkouškou = 100 %) v podnikatelské a nepodnikatelské sféře za 1.–4. čtvrtletí 2008, v % .....	31

### Metodické poznámky:

Vzhledem k tomu, že aktuálně platný školský zákon již nepoužívá typové členění škol, používáme v této publikaci následující terminologii vycházející u středních škol z oborové klasifikace KKOV, resp. z nařízení vlády č. 689/2004 Sb., o soustavě oborů vzdělání v základním, středním a vyšším odborném vzdělávání, ve znění pozdějších předpisů:

- všeobecné vzdělávání – obory, které mají na 5. místě kódu oboru písmeno „K“;
- odborné vzdělávání – střední vzdělávání s maturitní zkouškou – obory, které mají na 5. místě kódu oboru písmeno „M“ a „L“ s výjimkou oborů nástavbového studia;
- odborné vzdělávání – střední vzdělávání s výučním listem – obory, které mají na 5. místě kódu oboru písmeno „E“ a „H“;
- odborné vzdělávání – střední vzdělávání – obory, které mají na 5. místě kódu oboru písmeno „J“ a „C“;
- nástavbové studium – obory, které mají na 5. místě kódu oboru písmeno „L“ a jedná se o nástavbové studium.

V případě, že je nutné agregovat údaje za určité druhy vzdělávání podle toho, zda jsou ukončeny maturitní zkouškou či nikoli, používáme následující terminologii:

„nematuritní“ vzdělávání – zahrnuje střední vzdělávání a střední vzdělávání s výučním listem;

„maturitní“ vzdělávání – střední vzdělávání ukončené maturitní zkouškou.

**Nezaměstnaní registrovaní úřady práce** jsou nezaměstnaní splňující obecné podmínky nezaměstnanosti, kteří aktivně hledají zaměstnání prostřednictvím úřadů práce. Není přitom rozhodující, pobírají-li příspěvek před nástupem do zaměstnání nebo ne. Tito nezaměstnaní jsou evidováni ve statistikách Ministerstva práce a sociálních věcí České republiky.

## ÚVOD

Školství pod lupou 2008 navazuje na čtyři předchozí publikace: Školství pod lupou 2001, 2002, 2004 a 2006.

Školství pod lupou 2001 bylo první publikací svého druhu a snažilo se zachytit a stručně popsat vývoj českého školství od sametové revoluce do roku 2000 s akcentem na některá témata. Tento materiál byl součástí projektu „K 2001 – Datová obslužnost krajů“, který byl zaměřen na vytvoření nového systému sběru a zpracování statistických údajů, z něhož by mohli čerpat jak pracovníci krajských úřadů, tak i odborní pracovníci zabývající se problematikou školství a vzdělávání. Projekt pro rok 2001 byl, stejně jako v dalších letech, schválen Ministerstvem školství, mládeže a tělovýchovy ČR a jedním z jeho hlavních úkolů bylo poskytnout statistické informace o školství v souvislosti s členěním na nově vzniklé územně správní celky.

Stěžejními tématy Školství pod lupou 2002, součástí projektu „K 2002 – Datová obslužnost krajů“, byly zejména platy pedagogických pracovníků a individuální a společenské přínosy ze vzdělávání.

Ve Školství pod lupou 2004 byla věnována pozornost kapitolám: Kontext vzdělávání, Přístup ke vzdělávání, účast na něm a průchod vzdělávací soustavou a Individuální, společenské a pracovní přínosy ze vzdělávání.

Předchozí publikace Školství pod lupou 2006 pak byla zaměřena na průřezová témata Přístup ke vzdělávání, Průchod vzdělávací soustavou a Finanční zdroje vložené do vzdělávání.

**Školství pod lupou 2008** je začleněno do projektu „K 2008 – Datová obslužnost krajů“ a má obdobnou podobu jako předchozí publikace. Tvoří součást ediční řady K 2008, která obsahuje tři typy publikací tištěných a tři v elektronické podobě:

1. **Krajská ročenka školství 2008** – statistická ročenka školství obsahuje podrobné informace o vybraných ukazatelích školské problematiky z regionálního pohledu.
2. **Školství do kapsy 2008** – publikace malého formátu, v níž uživatelé najdou takřka všechny datové údaje v regionálním členění (česko-anglická verze).
3. **Školství pod lupou 2008** – analytická publikace s komentářem vybraných ukazatelů Krajské ročenky školství 2006.
4. **Elektronická česko-anglická publikace Školství v krajích podle ISCED-97** – publikace obsahuje základní datové a poměrové ukazatele školství podle mezinárodní klasifikace vzdělávání ISCED-97.
5. **CD-ROM Datová obslužnost krajů K 2008** – obsahuje výše uvedené publikace v elektronické podobě.
6. **CD-ROM Školství v krajích v časové řadě** – zahrnuje základní zdrojová data o školství za jednotlivé kraje v časové řadě 2005–2008, resp. 2005/06–2008/09, její součástí je aplikace usnadňující práci s daty. Oproti minulé verzi je rozšířena o nejčastěji požadované statistické údaje.

Při přípravě všech titulů ediční řady se podobně jako v předchozích letech vycházelo z požadavků klientů (představitelů územně správních celků a odborné i laické veřejnosti) a z indikátorů uveřejněných v publikaci zaměřené na mezinárodní statistická srovnání v oblasti vzdělávání s názvem „Education at a Glance“, každoročně vydávané OECD. Ukazatele, které byly použity ve všech uvedených publikacích, jsou koncipovány v souladu s mezinárodně uznávanými ukazateli.

Základní publikací celé řady je – stejně jako v minulých letech – **Krajská ročenka školství**; ta je tematicky rozdělena do sedmi hlavních kapitol. Většina z nich má pak značný počet podkapitol, které jsou věnovány jednotlivým ukazatelům. Jde o následující okruhy:

- A) Kontext vzdělávání
- B) Finanční zdroje vložené do vzdělávání
- C) Přístup ke vzdělávání, účast na něm a průchod vzdělávací soustavou
- D) Školní prostředí a organizace škol
- E) Individuální, společenské a pracovní přínosy ze vzdělávání

*Školství pod lupou 2008 navazuje na čtyři předchozí publikace.*

*Školství pod lupou 2008 je součástí projektu „K 2008 – Datová obslužnost krajů“.*

*Hlavním tématem publikace je situace mladých lidí na trhu práce z pohledu dosaženého vzdělání.*

F) Vzdělávání cizinců

G) Výuka jazyků

V letošním roce je hlavním tématem Školství pod lupou **situace mladých lidí na trhu práce**, zejména pak **proces jejich vstupu na pracovní trh**, a to **z pohledu nejvyššího dosaženého vzdělání**. Vzdělání totiž jako jeden z nejdůležitějších determinačních faktorů podstatnou měrou ovlivňuje získání odpovídajícího zaměstnání, charakter budoucí pracovní kariéry, možnosti celoživotního profesního rozvoje a také výši zisků, resp. výtěžků jakožto neméně důležité součásti profesního života jednotlivce. Při analýze této komplexní oblasti považujeme za klíčová následující tři témata, která tvoří v publikaci jednotlivé kapitoly:

➤ **Struktura mladé populace podle dosaženého vzdělání**

➤ **Pracovní a vzdělávací status mladých lidí**

➤ **Individuální výnosy plynoucí ze vzdělání**

V rámci těchto tří částí se pokusíme co nejlépe popsat všechny aspekty, které se pojí k úspěšnému vstupu mladých lidí na pracovní trh, a co nejlépe doložit význam, jaký vzdělání má v profesním životě každého z nás.

Ve srovnání s *Krajskou ročenkou školství 2008* obsahuje publikace *Školství pod lupou 2008* méně tabulek a grafů a je zaměřena především analyticky.

Jsme přesvědčeni, že v publikaci lze nalézt informace, které čtenářům usnadní orientaci v oblastech tak komplikovaných, jako je školství a vzdělávání. **Zájemcům o konkrétní datové podklady nebo podrobnější informace** pak doporučujeme, aby využili **Krajské ročenky školství** a datové publikace **Školství do kapsy**.

Příjemné čtení Vám přeje kolektiv autorů.

Publikaci zpracovali:

Mgr. Simona Pikálková, Ph.D.

Mgr. Pavla Cibulková

Ing. Lenka Havláková

Bc. Vladimír Hulík

RNDr. Michaela Kleňhová

Mgr. Pavlína Štastnová

## VZDĚLANOSTNÍ STRUKTURA OBYVATEL: KLÍČOVÝ FAKTOR V ROZVOJI REGIONŮ

Hlavním tématem této publikace je sledování významu vzdělání ve vztahu k úspěšnému vstupu na trh práce, udržení zaměstnání a dalšímu profesnímu rozvoji i ve vztahu k ziskům či výnosům, které vzdělání přináší. Je zřejmé, že všechna jmenovaná témata se primárně dotýkají **populace mladých lidí**, a z toho důvodu je **publikace přednostně zaměřena právě na analýzu situace mladých obyvatel jednotlivých regionů**. Bude nás tak zajímat, jaké zisky s sebou vzdělání přináší, a to jednak z pohledu celospolečenského, jednak z hlediska rozvoje jednotlivých regionů a konečně i z hlediska individuálních ekonomických výnosů. Nejdříve zaměříme pozornost na podrobný popis vzdělanostní struktury obyvatel ve vazbě na jednotlivé regiony.

**Vzdělanostní úroveň a vzdělanostní struktura populace** je jedním ze základních ukazatelů potenciálu a prosperity společnosti, resp. – v případě regionálních analýz – daného regionu. Struktura obyvatel podle úrovně dosaženého vzdělání vypovídá o kvalitě lidských zdrojů v příslušné oblasti, a to jak v ekonomickém, tak sociokulturním smyslu. Právě lidské zdroje a jejich kvalita představují v moderní společnosti klíčový faktor úspěchu poskytující zisky na všech úrovních – od jednotlivce přes firmy, instituce, kraje až po stát.

Dá se tak říci, že vzdělanostní úroveň a struktura populace regionů spoluurčuje možnosti jejich rozvoje a potenciál, jaký jednotlivé regiony mají pro svůj další růst. Ve vyspělých společnostech platí, že **čím vyšší je vzdělanostní úroveň obyvatel daného regionu, tím vyšší má tento region šance dlouhodobě uspět v konkurenci ostatních regionů**, a to nejen v národním, ale i evropském měřítku. Zmíněné šance se přitom netýkají jen ekonomických indikátorů, i když ty jsou z hlediska ukazatelů prosperity klíčové, ale i širších sociokulturních aspektů včetně životního prostředí a ochrany přírody, které rovněž významnou měrou ovlivňují kvalitu života v regionu a životní úroveň jeho obyvatel.

V rámci snah o celkový rozvoj regionu je proto velmi důležité usilovat o postupné zvyšování vzdělanostní úrovně populace, přičemž tyto snahy je samozřejmě nutné řídit s ohledem na historické souvislosti a příslušná regionální specifika. V této souvislosti je významné maximální využívání možností pomoci rozvojovým aktivitám, které nabízí Evropská unie, neboť směřování dalšího rozvoje regionů je nutné plánovat i s ohledem na evropský kontext.

Co se týče zmíněných snah o postupné zvyšování vzdělanostní úrovně populace, nelze opominout často diskutovanou otázku týkající se **rovnoměrného přístupu ke vzdělání**. Rozšiřování nabídky vzdělávacích programů (zejména kratších programů na terciární úrovni), přizpůsobování této nabídky potřebám populace a postupné zpřístupnění vzdělání všem, kdo o něj mají zájem, by se měly stát jedněmi z hlavních priorit při plánování rozvoje ve sféře vzdělávání. Důsledky nerovnoměrného přístupu ke vzdělání totiž lze nalézt v mnoha sférách, a to jak na úrovni společenské (malý podíl lidí v nejvyšších vzdělanostních kategoriích a tím omezená kvalita lidských zdrojů), tak na individuální (zejména problémy s uplatněním na trhu práce).

V následujícím textu se pokusíme ve stručnosti načrtnout **hlavní rysy stavu a vývoje vzdělanostní struktury obyvatel České republiky**, a to s důrazem na **mladou populaci**. Pro možnost srovnání se však nejprve zaměříme na celkovou populaci ve věku 25–64 let.

**Naprostá většina obyvatel (90,9 %) v České republice mezi 25 až 64 lety má alespoň střední vzdělání.** Nejčastěji se přitom jedná o ukončené střední odborné vzdělání bez maturity (tedy střední vzdělání a střední vzdělání s výučním listem, 40,5 % obyvatel) a střední vzdělání s maturitní zkouškou (35,9 % odpovídající populace). Podstatně menší podíl lidí dosáhl terciárního vzdělání, kterým se rozumí vysoká nebo vyšší odborná škola (14,5 %, tzn. zhruba každý osmý obyvatel ČR). Pouze základní vzdělání pak má 9,0 % obyvatel a 0,1 % osob nemá dokončené ani základní vzdělání. Dá se říci, že alespoň maturitního vzdělání, tedy středního vzdělání s maturitní zkouškou nebo terciárního vzdělání, dosáhlo ve věkové skupině 25 až 64 let 50,4 % obyvatel, což ve světovém měřítku řadí Českou republiku mezi země s nejvyšším podílem těch, kdo úspěšně dokončili alespoň střední školu. (Naopak v podílu

*Vzdělanostní struktura obyvatel vypovídá o kvalitě lidských zdrojů a celkové prosperitě regionu.*

*Vzdělanost celkové populace.*



### *Vývoj vzdělanostní struktury celkové populace.*

obyvatel s ukončeným terciárním vzděláním se bohužel stále pohybujeme pod úrovní průměru zemí OECD.)

**Co se týče trendů,** v porovnání s předchozími roky došlo ve vzdělanostní struktuře celkové populace jen k malým posunům. Je to z toho důvodu, že hodnoty tohoto ukazatele se mění pomalu a výraznější změny se mohou projevit až s odstupem několika, často i desítek let. Přesto lze vysledovat změny dlouhodobějšího charakteru. Fakta signalizují, že vzdělanostní struktura postupně dostává příznivější charakter, a to v důsledku vstupu mladších a vzdělanějších ročníků do sledované věkové kategorie a postupného odchodu starších ročníků s nižším stupněm dosaženého vzdělání. Změny přitom postihují především krajní kategorie, tzn. nejvyšší a nejnižší stupeň vzdělání. Zatímco podíl obyvatel s terciárním vzděláním pomalu stoupá (v roce 2001 činil 11,7 %, v roce 2004 12,3 %, v roce 2007 šlo o 13,9 % a v roce 2008 zastoupení ještě vzrostlo na 14,5 %), zastoupení osob s pouze základním vzděláním vykazuje opačný trend (tento podíl se snížil z 13,6 % v roce 2001 na 10,8 % v roce 2004, následně 9,3 % v roce 2007 a 9,0 % v roce 2008). V pozvolném navyšování podílu osob s terciárním vzděláním se začíná odrážet i faktický nárůst počtu absolventů terciárního vzdělávání v posledních letech, i když v takto široké věkové skupině se jejich nárůst projevuje zatím jen omezeně. V této souvislosti stojí za zmínku, že vzdělanostní úroveň žen narůstá rychlejším tempem, než je tomu u mužů (genderové rozdíly budou podrobněji zmíněny dále).

## VZDĚLANOSTNÍ STRUKTURA MLADÉ POPULACE: OBECNÉ CHARAKTERISTIKY

### *Vzdělanost mladé populace.*

**Nejvýraznější rozdíly** mezi vzdělanostní strukturou celkové a mladé populace, tzn. v porovnání věkových skupin 25–64 let a 25–34 let, lze nalézt v kategorii středního vzdělání s maturitní zkouškou. Podíl mladých lidí s maturitním vzděláním je zde významně vyšší, než je tomu u celkové populace (40,8 % ve věkové skupině 25–34 let oproti 35,9 % ve věkové skupině 25–64 let). V tomto faktu se odráží trend posledních let, totiž přesun žáků z „nematuritních“ oborů do oborů „maturitních“. Oproti hodnotám zaznamenaným v celkové populaci je v případě mladých lidí charakteristický také výrazně menší podíl těch, kdo mají nejnižší vzdělání, tzn. základní nebo nižší (5,8 % oproti 9,1 % v celé ekonomicky aktivní populaci). Co se týče terciárního stupně vzdělání, zastoupení mladých lidí v této kategorii je o 3,2 procentního bodu větší než u celkové populace a činí 17,7 %. I tak se však se dá říci, že zmíněný podíl je v porovnání s ostatními vyspělými zeměmi stále relativně nízký, a to i přesto, že podíl mladých lidí, kteří vstupují do terciárního vzdělávání, se každým rokem zvyšuje. Jedním z faktorů, který ovlivňuje počet lidí s dokončeným terciárním vzděláním zejména v mladé populaci, je také prodlužující se průměrná délka studia na vysokých školách (nejde o prodlužování typické délky programu, ale o délku průměrnou, tzn. včetně přerušení studia, ukončení a nástupu na jiný obor studia, rozložení studia na delší dobu apod.).

### *Vývoj vzdělanostní struktury mladé populace.*

Sledujeme-li **vývoj vzdělanostní struktury mladé populace ve věku 25–34 let**, výraznější změny se projevují pouze tehdy, zaměříme-li se na delší časový horizont. Ve srovnání s rokem 2003 je patrný zejména nárůst počtu osob s vyšší úrovní vzdělanosti (střední vzdělání s maturitou a terciární vzdělání), a naopak klesající tendence v zastoupení těch, kteří mají nižší vzdělání než maturitní.

### *Vzdělanost nejmladší populace ve věku 20–24 let.*

Zaměříme se dále na **nejmladší věkovou skupinu 20–24 let**. Tato věková kategorie je specifická tím, že část mladých lidí v tomto věku ještě neukončila vzdělávací proces, i tak však analýza vzdělanostní struktury nejmladších věkových ročníků přináší zajímavé výsledky. Nejhojněji je v nejmladší populaci zastoupeno střední vzdělání s maturitní zkouškou (61,5 % osob), již podstatně menší podíl má střední vzdělání bez maturity (tzn. střední vzdělání a střední vzdělání s výučním listem), které absolvovalo 24,3 %. Pouze základní vzdělání v této věkové skupině uvedlo 8,1 % obyvatel, bez vzdělání je 0,3 % obyvatel. Vyšší podíl osob s pouze základním vzděláním v této věkové skupině je nejspíše ovlivněn tím, že část lidí je ještě v procesu vzdělávání, resp. dodělává si střední školu. Terciární úroveň vzdělání „prozatím“ dosáhlo 5,8 % populace ve věku 20–24 let.

Vzdělanostní struktura nejmladší populace je ve srovnání s celkovou populací i s mladou populací ve věku 25–34 let specifická v důsledku faktu, že velká část těchto osob se ještě nachází v procesu



vzdělávání. Zřejmá je však následující skutečnost, která opět ukazuje na pozitivní trend postupného zvyšování vzdělanostní úrovně mladých lidí: relativně nízký podíl osob se středním vzděláním bez maturity činí v nejmladší věkové skupině pouze 24,3 %, což je o 11,4 procentního bodu méně než v kategorii 25–34 let. U nejmladších obyvatel je nejvíce zastoupeno **střední vzdělání s maturitní zkouškou** – podíl lidí s touto úrovní vzdělání je o více než 20 procentních bodů vyšší než u zbylých dvou populačních skupin. Jak již bylo zmíněno, lze předpokládat, že značná část těchto osob ještě studuje na terciární úrovni vzdělávání, avšak jsou vykazovány jako osoby s ukončeným maturitním vzděláním.

Velmi zajímavé výsledky přináší **genderová analýza vzdělanostních struktur**, a to zejména s důrazem na časový vývoj, tzn. porovnání celkové populace 25–64 let a mladé (25–34 let) a nejmladší populace (20–24 let).

Struktura mužů a žen podle nejvyššího dosaženého vzdělání se totiž velmi podstatně liší, zaměříme-li se na starší nebo mladší generace. Rozdíly reflektují **výrazné změny, kterými v posledních letech prochází především vzdělanostní struktura žen**. Tato struktura se, jak bude rozvedeno dále, významně posouvá směrem k většímu zastoupení žen – v porovnání s muži – ve vyšších vzdělanostních kategoriích (střední maturitní a terciární vzdělání).

**V případě celkové populace 25–64 let**, kde jsou zahrnuty i starší věkové skupiny, je pro vzdělanostní strukturu v genderové perspektivě charakteristické následující: A) podstatně vyšší podíl žen se středním maturitním (41,1 % žen oproti 30,8 % mužů), ale i základním vzděláním (5,9 % mužů oproti 12,3 % žen); B) vyšší podíl mužů se středním vzděláním bez maturity (48,1 % mužů a pouze 32,8 % žen); C) mírně vyšší zastoupení mužů v nejvyšší vzdělanostní kategorii (vysokou nebo vyšší odbornou školu absolvovalo 15,2 % mužů a 13,7 % žen). Na těchto faktech se významně spolupodílejí právě starší věkové ročníky, u kterých ženy ve srovnání s muži častěji dosahovaly pouze nejnižšího vzdělání, a naopak relativně méně často absolvovaly vysokou školu.

**Pokud však jde o populaci ve věku 25–34 let**, situace se diametrálně mění. Jediná vzdělanostní kategorie, kde muži výrazněji převyšují ženy, je střední vzdělání bez maturity: této vzdělanostní úrovně dosáhlo 42,1 % mužů a 28,9 % žen. Ve všech ostatních kategoriích vzdělání je podíl žen vyšší, přičemž nejmenší genderový rozdíl lze nalézt na úrovni základního a nižšího vzdělání (5,3 % mužů a 6,1 % žen). Naopak v případě středního vzdělání s maturitou narazíme na významný rozdíl, kdy podíl žen, které dosáhly této úrovně vzdělání, činí 45,1 %, zatímco mužů pouze 36,8 %. Rovněž v případě terciárního stupně vzdělání je genderový poměr příznivější ženám (terciárního vzdělání dosáhlo 19,7 % žen a 15,7 % mužů). Z uvedeného vyplývá, že **zastoupení žen je větší právě ve vyšších vzdělanostních kategoriích**. Celkově se dá říci, že 64,9 % žen má alespoň maturitní vzdělání, mužů pouze 52,5 %.

**Také v nejmladší sledované věkové skupině 20–24 let** je vzdělanostní struktura příznivější pro ženy: zatímco muži mají vyšší zastoupení v nižších vzdělanostních kategoriích, ženy převažují v podílech těch, kdo mají střední maturitní a terciární vzdělání. Pouze základního a nižšího vzdělání dosáhlo 8,9 % mužů, ale jen 7,8 % žen, podobně střední vzdělání bez maturity (tedy střední vzdělání s výučním listem nebo střední vzdělání) uvedlo jako nejvyšší dosažené 31,3 % mužů a jen 16,9 % žen. Naopak střední vzdělání s maturitou mělo 68,2 % žen ve srovnání s pouze 55,3 % mužů a terciární úrovně – prozatím – dosáhlo 4,4 % mužů a 7,2 % žen. Z výše zmíněných údajů vyplývá, že alespoň maturitní vzdělání má 75,4 % žen, ale pouze 59,7 % mužů.

Pokusme se teď shrnout: **Jaká je současná mladá populace v České republice, co se týče vzdělanostní struktury, a jaké jsou nejvýznamnější změny a trendy v posledních několika letech?**

V prvé řadě je patrný obecný pozitivní **trend postupného zvyšování průměrné vzdělanostní úrovně mladých lidí**. Tato tendence je zřejmá jednak z porovnání vzdělanostní struktury mladé a celkové populace, jednak z analýzy trendů v časové řadě posledních let. Změny vzdělanostní struktury mladých lidí zahrnují jak postupné snižování procentuálního zastoupení nejnižších vzdělanostních skupin (základní vzdělání a nižší), tak postupné zvyšování podílu osob v kategoriích středního vzdělání s maturitou a terciárního vzdělání. Co se týče časového vývoje, ve srovnání s rokem 2003 je rovněž patrný nárůst

*Genderová analýza vzdělanostních struktur.*

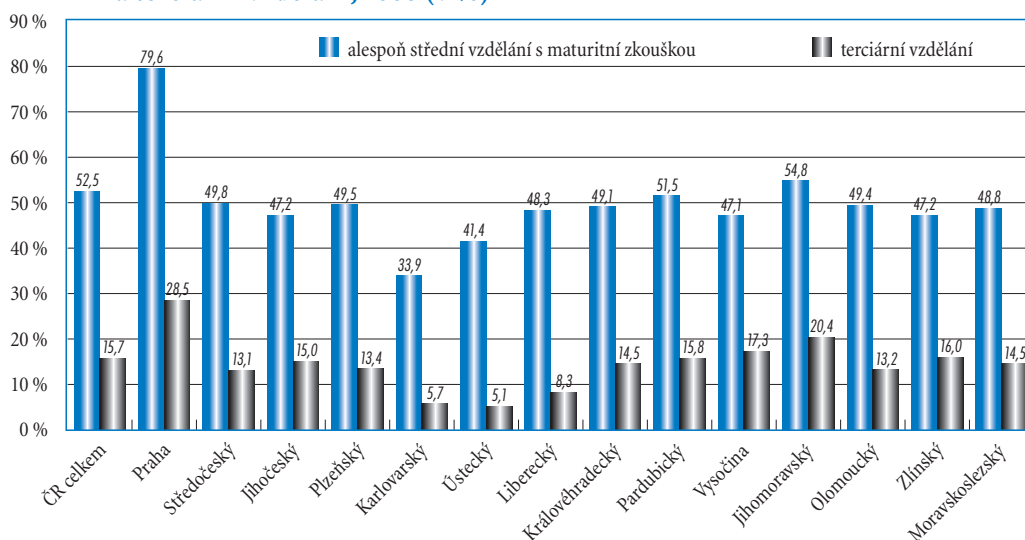
*Genderové rozdíly ve vzdělanostní struktuře u celkové populace.*

*Genderové rozdíly ve vzdělanostní struktuře mladé populace 25–34 let.*

*Genderové rozdíly ve vzdělanostní struktuře nejmladší populace 20–24 let.*

*Je patrný pozitivní trend postupného zvyšování vzdělanostní úrovně mladých lidí.*

**G1: Podíl mužů ve věku 25–34 let, kteří mají alespoň střední maturitní a terciární vzdělání, 2008 (v %)**



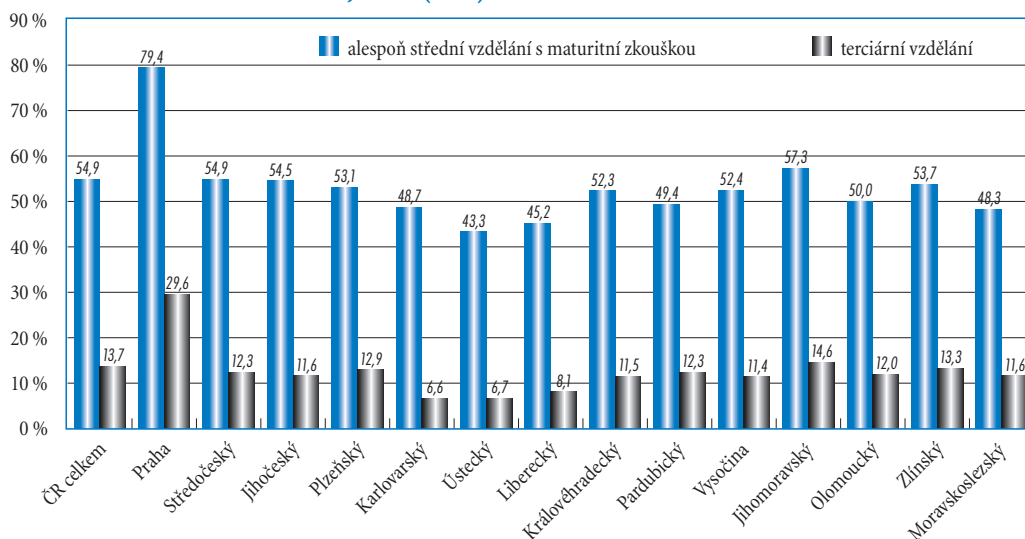
Poznámka: Alespoň střední vzdělání s maturitní zkouškou = střední vzdělání s maturitní zkouškou + terciární vzdělání.

*Vzdělanost mladých žen se zvyšuje rychleji, než je tomu u mužů..*

počtu obyvatel s vyšší úrovní vzdělanosti (střední vzdělání s maturitou a terciární vzdělání), a naopak klesající tendence v zastoupení těch, kteří mají nižší vzdělání než maturitní.

**Velmi významné změny** se odehrály i v oblasti **genderového rozložení** obyvatel podle nejvyššího dosaženého vzdělání. Fakta ukazují, že v mladé a nejmladší populaci (25–34 let a 20–24 let) dosahují ženy vyšší úrovně vzdělání než muži. Nejvýraznější rozdíly mezi muži a ženami jsou u mladých lidí na střední úrovni vzdělání, kdy ženy častěji než muži dosahují maturitního vzdělání. Relativně větší zastoupení mají ženy dokonce i v nejvyšší úrovni terciárního vzdělání. Tyto skutečnosti poukazují na to, že **změny vzdělanostní struktury žen jsou ve srovnání s muži daleko výraznější**. Jedná se především o **radikální úbytek nejméně vzdělaných osob v populaci žen** oproti minulým letům a **lepší přístup k terciárnímu vzdělání**.

**G2: Podíl žen ve věku 25–64 let, které mají alespoň střední maturitní a terciární vzdělání, 2008 (v %)**



Poznámka: Alespoň střední vzdělání s maturitní zkouškou = střední vzdělání s maturitní zkouškou + terciární vzdělání.

## VZDĚLANOSTNÍ STRUKTURA MLADÉ POPULACE V REGIONECH

Vzdelanostní struktura je indikátorem kvality lidských zdrojů nejen ve společnosti jako celku, ale i v jednotlivých regionech. Při plánování regionálního rozvoje je tak nezbytné vycházet ze znalosti kvality dostupné pracovní síly, její kvalifikace a možností, které lze v dané lokalitě využít. Znalost dostupnosti lidských zdrojů, a to především u mladé populace, by tak měla být jednou z podmínek plánování budoucího směřování a aktivit regionu.

Na úvod je třeba říci, že **vzdelanostní struktura celkové i mladé populace je v jednotlivých regionech velmi rozdílná**. Podívejme se nyní na jednotlivé kraje a pokusme se sledovat situaci, jaká v nich v současné době panuje z hlediska kvality lidských zdrojů.

Největší koncentraci vzdelané pracovní síly, a to jak u celkové, tak u mladé populace, lze nalézt v Praze, kde **76 % obyvatel Prahy absolvovalo alespoň střední vzdělání s maturitní zkouškou**. Naopak podíl osob pouze se základním a nižším vzděláním je vzhledem k celorepublikovému průměru i k ostatním krajům výrazně nižší (4,4 % oproti průměru 9,1 %). Praze patří i první místo ohledně podílu osob s terciárním vzděláním: **podíl těch, kteří mají vysokou či vyšší odbornou školu činí 30,8 %, což je téměř dvojnásobek celostátního průměru**. V Praze je také ve srovnání s ostatními regiony nejnižší podíl lidí se středním vzděláním bez maturity (19,5 %) a současně jí patří první místo v podílu osob se středním maturitním vzděláním (45,2 %).

**Co se týče obyvatel Prahy ve věku 25–34 let**, podíl mladých lidí pouze se základním a nižším vzděláním je v populaci 25–34 let jen 2,5 %, v populaci 20–24 let pak 4,1 %. Vyšší podíl lidí s pouze základním vzděláním v nejmladší věkové skupině lze vysvětlit tak, že část z nich si dodělává střední školu až v dospělosti. Naopak **alespoň střední vzdělání s maturitou má ve věku 25–34 let v Praze 81,7 % lidí příslušného věku, ve věku 20–24 let pak dokonce 85,3 %**. Také v podílu obyvatel s maturitním vzděláním patří Praze první místo v krajském srovnání (ve věku 25–34 let jde o 49,6 % oproti celorepublikovému průměru 40,8 %, ve věku 20–24 let o 78,2 % oproti celorepublikovému průměru 61,5 %). Přibližně každý třetí obyvatel Prahy ve věku 25–34 let dosáhl terciárního vzdělání.

Lze shrnout, že **z hlediska vzdelanostní struktury obyvatel, resp. koncentrace vzdelané a kvalifikované pracovní síly je nejpriznivější situace v hlavním městě**. Je však nutné říci, že Praha má řadu specifík, která úzce korelují s existencí bohatých lidských zdrojů, a ostatní oblasti se oproti ní nacházejí ve výrazně odlišné situaci, a to jak z hlediska hospodářského, tak i geografického a historického. V Praze jsou

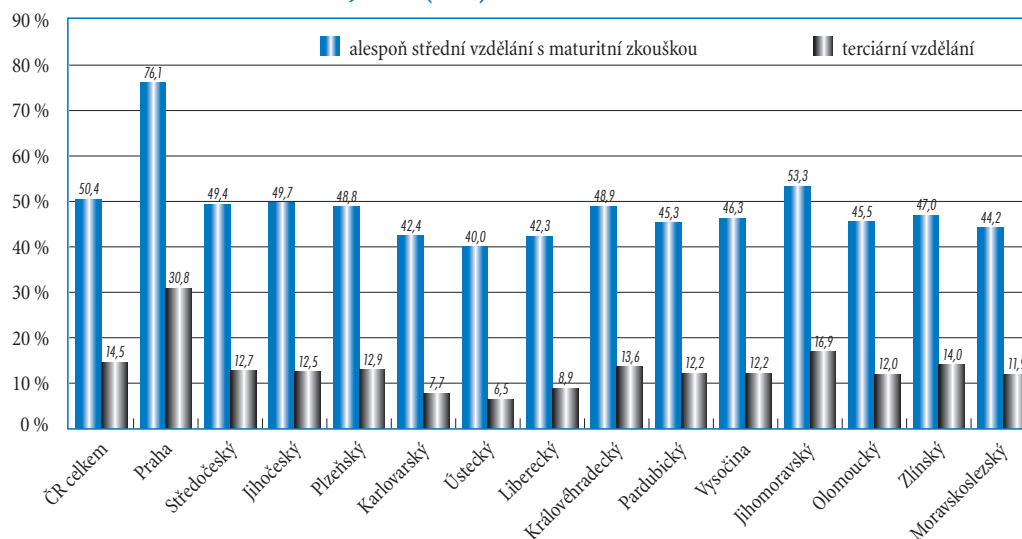
*Vzdelanostní struktura mladé populace v regionech.*

*Největší koncentrace vzdelané pracovní síly je v Praze.*

*Podíl mladých lidí s pouze základním vzděláním činí v Praze jen 2,5 %, alespoň střední vzdělání má naopak 82 % obyvatel.*

*Priznivá vzdelanostní struktura obyvatel Prahy vyplývá z řady regionálních specifík.*

**G3: Podíl obyvatel ve věku 25–64 let, kteří mají střední maturitní a terciární vzdělání, 2008 (v %)**



Poznámka: Alespoň střední vzdělání s maturitní zkouškou = střední vzdělání s maturitní zkouškou + terciární vzdělání.

jakožto v hlavním městě koncentrovány pracovní příležitosti nabízející uplatnění vysoce kvalifikované a vzdělané pracovní síle, které se jinde v republice nenacházejí (centrální úřady, banky, velké mezinárodní firmy apod.). V příznivé vzdělanostní struktuře Prahy se odráží i vysoká koncentrace pracovních příležitostí pro nejvíce kvalifikovanou pracovní sílu, pracovní příležitosti lákají vysoce kvalifikované pracovníky i z jiných krajů. Nelze také opominout fakt, že na rozdíl od Prahy všechny další kraje zahrnují jak městský, tak venkovský typ osídlení, což významnou měrou ovlivňuje sledované charakteristiky – v ostatních krajích se investoři častěji zaměřují na výrobu, a tudíž požadují pracovníky nejčastěji se středním odborným vzděláním. Konečně je třeba vzít v úvahu, že Praha je i významné centrum vysokoškolského vzdělávání. Mnoho mladých lidí, kteří zde vystudují vysokou školu, zůstává v hlavním městě natrvalo i po absolvování studia, protože zde nacházejí odpovídající zaměstnání.

*Relativně příznivá vzdělanostní struktura je dále v Jihomoravském kraji.*

Další region, který může v plánování svých rozvojových aktivit počítat s **příznivou vzdělanostní strukturou obyvatel**, je **Jihomoravský kraj** – je zde druhý největší podíl osob s terciárním vzděláním (16,9 % oproti celorepublikovému průměru 14,5 %). Relativně vysoká vzdělanostní úroveň obyvatel Jihomoravského kraje odráží skutečnost, že Brno je druhým největším centrem vysokého a univerzitního školství v republice a je zde, podobně jako v Praze, značná koncentrace vyšších odborných a vysokých škol, jejichž absolventi „zvyšují“ vzdělanostní úroveň celého kraje. Co se týče **mladé populace ve věku 25–34 let**, přibližně každý pátý obyvatel Jihomoravského kraje v tomto věku má terciární vzdělání (21,4 %). Naopak nejnižšího základního vzdělání dosáhlo ve stejné věkové skupině pouze 4,4 % osob. **Pokud jde o populaci 20–24 let**, patří Jihomoravskému kraji třetí místo v počtu mladých lidí s ukončeným středním vzděláním s maturitou (64,5 %). Zastoupení osob se základním vzděláním dosahuje v Jihomoravském kraji v této nejmladší věkové kategorii 7,4 % – to je sice o 1 procentní bod méně, než kolik činí celorepublikový průměr, avšak celkově jde o sedmé místo mezi kraji. Je zřejmé, že pozici Jihomoravského kraje „vylepšuje“ především fakt, že Brno je centrem vysokého školství, což se na nižších úrovních vzdělávání tolik neprojevuje.

*S nepříznivou strukturou obyvatel podle vzdělání se musí vyrovnávat zejména Ústecký a Karlovarský kraj.*

Zaměříme se nyní na regiony, kde je z hlediska vzdělanostní úrovně obyvatel situace naopak **nepříznivá**. Tyto oblasti tvoří především souvislé území Severozápadu – jedná se o kraj **Ústecký a Karlovarský**. V celkové i v mladé populaci je v těchto krajích nejnižší podíl osob s terciárním vzděláním ze všech krajů (v celkové populaci v Karlovarském kraji 7,7 %, v Ústeckém 6,5 % oproti celorepublikovému průměru 14,5 %) a současně jde o regiony **s nejvyšším podílem osob pouze se základním a nižším vzděláním** (v Ústeckém kraji 15,7 % a v Karlovarském kraji 14,2 % oproti průměru 9,0 %). Lidé se základním vzděláním je tak v těchto regionech zhruba čtyřikrát více, než je tomu v Praze. Relativně vyšší podíl obyvatel s pouze základním nebo nižším vzděláním nalezneme také v **Libereckém** (11,7 %) a **Moravskoslezském kraji** (10,5 %).

*V Ústeckém a Karlovarském kraji je čtyřikrát méně obyvatel s terciárním vzděláním než v Praze.*

Ve zmíněných krajích panuje nepříznivá situace rovněž v případě vzdělanostní struktury **mladé populace ve věku 25–34 let**. Zastoupení lidí v této věkové kategorii, kteří dosáhli terciárního vzdělání, se ve zmíněných regionech pohybuje hluboko pod úrovní celorepublikového průměru, a naopak je zde významně více obyvatel s nejnižším vzděláním. **V Ústeckém a Karlovarském kraji je dvakrát méně mladých obyvatel s terciárním vzděláním** (7,1 %, resp. 6,0 %), než činí průměr ČR (17,7 %), a téměř pětkrát méně než v Praze (32,1 %). Krajem se třetím nejnižším zastoupením mladých lidí s terciárním vzděláním je dále Liberecký kraj (10,1 %). Varujícím faktem je v této souvislosti i následující zjištění: podíl mladých obyvatel ve věku 25–34 let, kteří dosáhli terciárního vzdělání, je v Ústeckém a Karlovarském a částečně i Libereckém kraji srovnatelný, v případě Karlovarského kraje dokonce ještě o něco nižší (!), než je tomu u celkové populace. V Ústeckém kraji se jedná o 7,0 % u mladé populace oproti 6,5 % u celkové populace, v Karlovarském o 6,0 % oproti 6,5 % a v Libereckém o 10,1 % oproti 8,9 %. Na rozdíl od ostatních regionů, kde je patrný obecný trend postupného zvyšování vzdělanostní úrovně „směrem“ od starších věkových ročníků k mladé populaci, tvoří tyto oblasti výjimku: **vzdělanostní úroveň mladých lidí zde nepřevyšuje vzdělanostní úroveň celkové populace**.

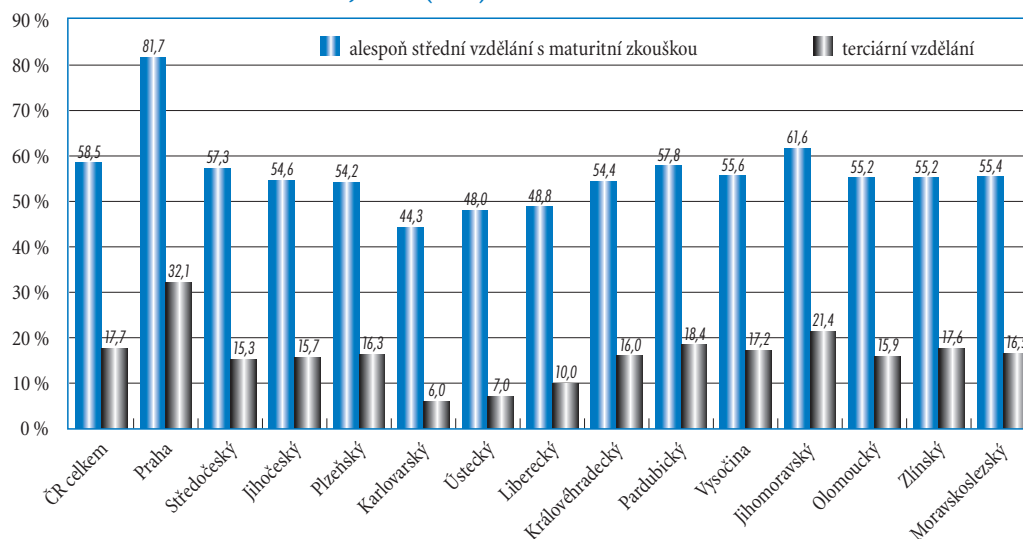
**V populaci 20–24 let** je nejvíce lidí s **dokončeným terciárním vzděláním** v Pardubickém kraji (8,1 %), kraji Vysočina (7,4 %) a Plzeňském kraji (7,2 %). Praze náleží až čtvrté místo (7,0 %). Nejméně takto mladých lidí, kteří již absolvovali terciární vzdělávání, je v Karlovarském (2,2 %), Královéhradeckém

kém (3,6%), Ústeckém (4,1%) a Středočeském kraji (4,3%). Je nutné však znovu zdůraznit, že na úrovni terciárního vzdělávání v této věkové skupině značná část osob nemá ukončené vzdělávání a stále ještě studuje. Tyto údaje jsou tak spíše ilustrativní.

Pokud jde o ty, kteří mají **střední vzdělání s maturitní zkouškou**, pak největší podíl lidí s tímto typem vzdělání nalezneme **ve věkové skupině 25–34 let** v Praze (49,6%), Středočeském (42,0%), Ústeckém (40,9%) a Jihomoravském kraji (40,2%). Naopak nejnižší zastoupení osob se středním maturitním vzděláním je ve Zlínském (37,6%), Plzeňském (37,9%), Karlovarském (38,3%) a Královéhradeckém kraji (38,4%). **Ve věkové skupině 20–24 let** je největší podíl mladých lidí s ukončeným vzděláním s maturitou v Praze (78,2%), Olomouckém (65,5%), Jihomoravském (64,5%), Královéhradeckém (64,3%) a Středočeském kraji (63,6%). Nejméně jich je evidováno v Karlovarském (44,9%), Ústeckém (47,5%) a Libereckém kraji (49,9%). V ostatních krajích překročil podíl osob s maturitním vzděláním v této věkové skupině 50%. Podobně nepříznivé výsledky pro Karlovarský, Ústecký a Liberecký kraj platí také v podílu osob, které dosáhly alespoň maturitního vzdělání, kdy v těchto krajích je jejich podíl nižší než 60%, přičemž v Karlovarském kraji jde pouze o 47,2%, v Ústeckém o 51,5% a v Libereckém kraji o 55,5%.

*Největší podíl mladých obyvatel se středním maturitním vzděláním je v Praze, Středočeském a Jihomoravském kraji.*

**G4: Podíl obyvatel ve věku 25–34 let, kteří mají alespoň střední maturitní a terciární vzdělání, 2008 (v %)**



*Poznámka: Alespoň střední vzdělání s maturitní zkouškou = střední vzdělání s maturitní zkouškou + terciární vzdělání.*

Co se týče **středního vzdělání bez maturity**, největší zastoupení **mladých obyvatel v populaci 25–34 let** s tímto vzděláním je v Libereckém (42,9%), Karlovarském (42,8%), Královéhradeckém (41,2%) a Jihočeském kraji (40,7%). Naopak nejnižší zastoupení nalezneme v Praze, a to 15,8%. Druhý kraj s nejnižším podílem osob daného vzdělání je Jihomoravský kraj, kde však jde již o 34,0%. **V populaci 20–24 let** nalezneme nejvíce lidí se středním nematuritním vzděláním v Karlovarském (36,1%), Ústeckém (31,9%) a Libereckém kraji (30,5%). Obdobně jako u celkové populace je nejméně lidí s tímto vzděláním v Praze (10,6%).

Zaměříme-li se na podíly obyvatel s pouze **základním nebo nižším vzděláním**, velmi nízké zastoupení těchto **osob ve věku 25–34 let má Praha** (2,5%), **následuje Pardubický kraj** (3,0%) a kraj Vysočina (3,8%). U věkové skupiny 20–24 let je relativně nejméně lidí s pouze základním vzděláním v kraji Vysočina (3,2%), Pardubickém kraji (3,8%) a v Praze (3,8%). Za zajímavé můžeme považovat, že **ve věkové kategorii 20–24 let je relativně vyšší zastoupení lidí v kategorii bez vzdělání** (celorepublikově 0,3%), avšak například v Moravskoslezském kraji jde o 1,2%. Můžeme z toho usuzovat, že v takto mladém věku část lidí nedokončí základní vzdělání, avšak v průběhu života si jej později doplní.

*Nejnižší podíl mladých obyvatel se základním vzděláním je v Praze, Pardubickém kraji a kraji Vysočina.*

*Zatímco Praha a Jihomoravský kraj disponují kvalitní pracovní silou, v Ústeckém, Karlovarském a Libereckém kraji je vzdělanostní struktura obyvatel nejméně příznivá.*

Shrněme nyní hlavní závěry týkající se **rozdílů ve vzdělanostní struktuře jednotlivých regionů. U mladé i celkové populace platí, že zatímco Praha a – s určitým odstupem – Jihomoravský kraj disponují relativně vzdělanou pracovní silou vyplývající z příznivé vzdělanostní struktury obyvatel, kraje Ústecký, Karlovarský a Liberecký bohužel musí počítat s velmi nízkým podílem nejvíce vzdělaných osob v populaci a naopak velkým zastoupením těch nejméně vzdělaných.** Podle toho je nutné vzít na vědomí, že zatímco téměř polovina mladých lidí ve věku 25–34 let v České republice má alespoň střední vzdělání s maturitou, v Praze se jedná o 81,7 % obyvatel. S výrazným odstupem následuje Jihomoravský kraj, kde alespoň maturitní vzdělání má 61,6 % mladých obyvatel. Naopak v Ústeckém, Karlovarském a Libereckém kraji podíl mladých obyvatel s alespoň maturitním vzděláním nedosahuje ani 50 %. Co se týče zastoupení osob ve věku 25–34 let s terciárním vzděláním, v Ústeckém, Karlovarském a Libereckém kraji nepřesahuje tento podíl 10 %, naproti tomu v Praze má vysokou nebo vyšší odbornou školu zhruba každý třetí, v Jihomoravském kraji cca každý pátý obyvatel ve věku 25–34 let.



## SITUACE MLADÝCH LIDÍ NA TRHU PRÁCE: VZDĚLÁNÍ A ZAMĚSTNANOST

V předešlé kapitole jsme se zabývali popisem vzdělanostní struktury celkové a mladé populace jakožto základního ukazatele kvality lidských zdrojů v jednotlivých regionech. V následujícím textu se zaměříme výhradně na nejmladší obyvatele a jejich postupný přechod z procesu vzdělávání na trh práce. Předmětem dalších analýz tak bude **rozvrstvení mladé populace ve věku 15–29 let z hlediska „pracovně vzdělávacího“ statusu**: bude nás zajímat, jaké je zastoupení studujících, zaměstnaných a nezaměstnaných ve věkových skupinách 15–24 a 25–29 let v jednotlivých krajích.

Zmíněné rozdělení populace mladých podle toho, zda se ještě vzdělávají, či zda již pracují, popř. jsou nezaměstnaní či na rodičovské dovolené nebo v domácnosti, je zajímavým ukazatelem perspektivy regionu z hlediska kvalifikačních charakteristik nastupující „pracující“ generace. Toto rozvrstvení do značné míry koresponduje s předchozím ukazatelem vzdělanostní struktury, kdy např. podíl studujících ve věku 20–29 let orientačně udává budoucí podíl obyvatel s terciárním vzděláním v kraji. Kategorie „mimo pracovní sílu a vzdělávání“ zase odráží relativní zastoupení žen/mužů na mateřské a rodičovské dovolené a podíl osob v domácnosti, což jsou důležité ukazatele sociálního a demografického chování obyvatel v daném regionu. Samostatná kapitola se věnuje podílu mladých nezaměstnaných obyvatel, který zřejmě úzce souvisí s mírou celkové nezaměstnanosti kraje. V neposlední řadě lze ze zmíněného rozdělení mladé populace podle pracovně vzdělávacího statusu vyčíst i to, jak velký podíl nezaměstnaných se v takto mladém věku v daném regionu účastní rekvalifikačních kurzů.

Pro potřeby naší analýzy lze mladé lidi ve věku 15–29 let rozdělit na dvě základní skupiny: mladí lidé, kteří se účastní vzdělávání, a ti, kteří jsou mimo oblast vzdělávání. Další dělicí kritérium pak tvoří fakt, zda jsou zaměstnaní, nezaměstnaní či stojí mimo pracovní trh.

*Pracovně vzdělávací status mladých lidí koresponduje s předchozím ukazatelem vzdělanostní struktury.*

### PRACOVNÍ A VZDĚLÁVACÍ STATUS MLADÝCH LIDÍ V REGIONECH<sup>1</sup>

#### Komentář k užívaným pojmům:

**Zaměstnaní** jsou všichni starší 15 let, kteří patří mezi „placené zaměstnané“ nebo „sebezaměstnané“. Není rozhodující, zda jejich pracovní aktivita má trvalý, dočasný, sezónní či příležitostný charakter a zda vykonávají jedno či více zaměstnání. Mezi zaměstnané patří rovněž příslušníci armády (vojáci z povolání).

**Placení zaměstnaní** jsou všichni s formální vazbou k zaměstnání (pracovní poměr, dohoda o provedení práce, dohoda o pracovní činnosti, další smluvní vztahy mimo oblast pracovního práva).

**Sebezaměstnaní** jsou všichni zaměstnavatelé, pracovníci na vlastní účet (podnikatelé bez zaměstnanců), všichni členové produkčních družstev a pomáhající rodinní příslušníci.

**Nezaměstnaní** jsou všichni starší 15 let, kteří ve sledovaném období souběžně splňovali tři uvedené podmínky:

- **byli bez práce**, tzn. nebyli ani v placeném zaměstnání, ani sebezaměstnaní;
- **hledali aktivně práci** registrací u úřadu práce nebo u soukromé zprostředkovatelny práce, patří sem rovněž hledání přímo v podnicích, využívání inzerce, podnikání kroků pro založení vlastní firmy, podání žádosti o pracovní povolení a licence nebo hledání zaměstnání jiným způsobem;
- **byli připraveni k nástupu do práce**, tj. byli během referenčního období k dispozici okamžitě nebo nejpozději do 14 dnů pro výkon placeného zaměstnání nebo sebezaměstnání.

**Zaměstnaní ve vzdělávání** jsou studující denního, respektive prezenčního vzdělávání/studia, kteří zároveň patří i do kategorie „zaměstnaní“ (zároveň studují a jsou zaměstnaní).

<sup>1</sup> Jedná se o podíly mladých lidí (zvláště mužů a žen) v jednotlivých věkových kategoriích (15–29 let a dále 15–19 let, 20–24 let a 25–29 let), kteří jsou zaměstnaní, nezaměstnaní, studují, popř. jsou mimo pracovní trh i vzdělávání, což odráží jejich vzdělávací a pracovní status ve věku typickém pro opouštění počátečního vzdělávání a přechod do světa práce.



**Nezaměstnaní mimo vzdělávání** jsou nezaměstnaní, nestudující.

**Ve vzdělávání a mimo pracovní sílu** jsou studující denního, respektive prezenčního vzdělávání/studia, kteří nepatří do kategorie „zaměstnaní“ (tzn. „pouze“ studují).

**Zaměstnaní mimo vzdělávání** jsou zaměstnaní, nestudující.

**Nezaměstnaní ve vzdělávání** jsou nezaměstnaní účastníci se rekvalifikačních kurzů.

**Mimo pracovní sílu i vzdělávání** jsou ekonomicky neaktivní, kteří nestudují (ženy na mateřské dovolené, ženy v domácnosti, občané s průkazem ZTP, ZTP/P, osoby dlouhodobě nemocné, starobní důchodci).<sup>2</sup>

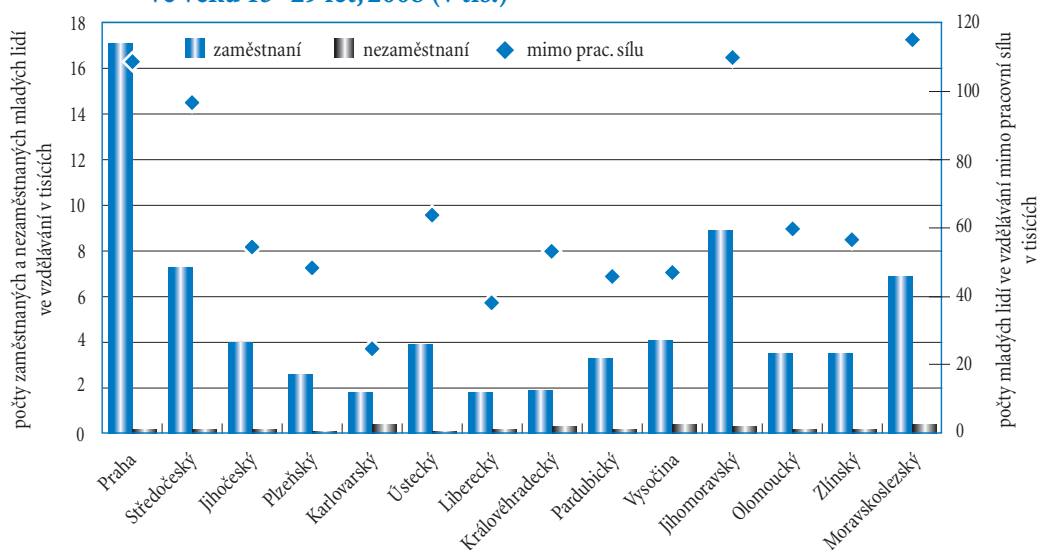
*Ve věku 15–29 let je více než polovina lidí již „mimo vzdělávání“.*

*Rozhodující podíl mladých lidí ve věku 15–19 let ještě studuje.*

Nadpoloviční většina mladých lidí ve věku 15–29 let byla v roce 2008 mimo vzdělávací systém (jedná se o kategorii „mimo vzdělávání“ – 53,4%). Mezi studující se naopak řadí 46,6% lidí z této věkové skupiny.<sup>3</sup> Pokud se zaměříme na podrobnější členění, pak nejvíce mladých lidí je mimo vzdělávání a jsou zaměstnaní (42,5%). U žen je dále významná i kategorie „mimo pracovní sílu i vzdělávání“, neboť do této kategorie se řadí období mateřské a rodičovské dovolené, kterou nastupují v absolutní většině ženy a přerušují tak svou pracovní (případně studijní) kariéru. Ve věkové skupině 15–29 let do této kategorie patří 14,4% žen.

Zaměříme-li se na nejmladší věkovou skupinu 15–19 let, rozhodující podíl osob v tomto věku (92,7%) – podle očekávání – ještě studuje (jedná se o kategorii „ve vzdělávání“). Takto vysoký podíl je pochopitelný, neboť se jedná o věkovou kategorii lidí, kteří právě dokončili základní vzdělávání a v absolutní většině ještě pokračují ve vzdělávání na střední škole. Spolu s rostoucím věkem však podíl studujících dramaticky klesá: ve věkové skupině 20–24 let již studuje (máme na mysli pouze žáky a studenty denní, resp. prezenční formy vzdělávání) jen 44,8% obyvatel a ve věku 25–29 let je „ve vzdělávání“, tedy v prezenčním studiu, již jen 11,1% mladých lidí. Tento trend dokládá postupný přesun mladých lidí z kategorie studujících mezi zaměstnané, případně mezi nezaměstnané či v malé míře do kategorie „mimo pracovní sílu i vzdělávání“.

**G5: Pracovní a vzdělávací status mladých lidí ve vzdělávání ve věku 15–29 let, 2008 (v tis.)**



2 Určitá část populace zůstává trvale mimo pracovní trh i vzdělávání – jedná se o osoby, které buď pracovat nechtějí, tzv. „na okraji společnosti“ („dobrovolní“ bezdomovci, drogově závislí, ...), nebo nemohou z důvodu nemoci, trvalého či dočasného zdravotního postižení (osoby umístěné v ústavech sociální péče, invalidní občané aj.), popř. obojí. Tito lidé tvoří ve většině vyspělých společností okolo 4%.

3 Jde o žáky a studenty denního, respektive prezenčního vzdělávání/studia.

Co se týče časového vývoje zastoupení osob v kategoriích „ve vzdělávání“ a „mimo vzdělávání“ v posledních letech, je patrný pozitivní trend zvyšování podílu studujících v mladé populaci, a to zejména ve věku 20–24 let. Tato skutečnost odráží příznivý trend posledních let, totiž zvětšující se účast v terciárním vzdělávání, a tím také – i když zatím jen mírně – rostoucí podíl obyvatel s terciárním vzděláním v populaci. Tento trend je přitom s postupujícím časem stále výraznější: tempo růstu podílu studujících se stále zvyšuje. Oproti roku 2007 se ve věkové skupině 20–24 let podíl mladých lidí ve vzdělávání zvýšil o 2,7 procentního bodu, v „nejstarší“ věkové skupině 25–29 let pak o 2,1 procentního bodu. V „nejmladší“ kategorii 15–19 let zůstal podíl mladých lidí ve vzdělávání shodný jako v roce 2007 (přesahuje 92 %). Pokud se na zastoupení mladých lidí ve vzdělávání podíváme ve srovnání s rokem 2006 či 2005, nárůst studujících mladých lidí je ještě výraznější (oproti roku 2006 ve věkové skupině 15–19 let jde o nárůst o 1,7 procentního bodu, ve věkové skupině 20–24 let o 4,8 procentního bodu a ve věkové skupině 25–29 let o 3,3 procentního bodu, v porovnání s rokem 2005 pak o 6,8 procentního bodu v nejmladší věkové skupině, o 7,6 procentního bodu ve věku 20–24 let a o 4 procentní body v nejstarší věkové skupině 25–29 let).

Zastoupení mladých lidí ve věku 15–29 let, kteří ještě studují, a kteří již pracují, je v jednotlivých regionech odlišné. V kategorii „ve vzdělávání“ je nejvíce mladých lidí v tomto věkovém rozpětí v Praze (51,8 %), Jihomoravském (51,0 %), Královéhradeckém (50,1 %) a Zlínském kraji (50,0 %). V těchto krajích tak studuje více než polovina obyvatel ve věku 15–29 let. Naopak relativně nejméně studujících nalezneme v Ústeckém (38,8 %) a Karlovarském kraji (40,0 %). V ostatních krajích překračuje podíl mladých lidí ve vzdělávání 40 %.

Pokud se podíváme na nejmladší věkovou kategorii 15–19 let, pak nejvíce lidí v tomto věku studuje v Praze, kde se hodnota ukazatele blíží 100 % (98,6 %), dále ve Zlínském kraji, Královéhradeckém kraji a kraji Vysočina, kde se tento podíl pohybuje okolo 95 %. Nejméně osob z této věkové kategorie naopak studuje v Karlovarském (85,2 %), Ústeckém (88,1 %) a Libereckém kraji (89,0 %). V ostatních krajích je ve vzdělávání vždy více než 90 % odpovídající populace.

Ve věku 20–24 let najdeme nejvíce studujících v Praze, kde jde o 60,3 % mladých lidí. S mírným odstupem následuje Královéhradecký (54,9 %) a Jihomoravský kraj (53,1 %). Nejmenší podíl studujících z této věkové kategorie najdeme v Ústeckém (29,8 %) a Karlovarském kraji (30,1 %). Jak je vidět, rozdíl mezi Prahou a Ústeckým krajem v podílu studujících v této věkové kategorii činí přes 30 procentních bodů.

Ve věkové skupině 25–29 let studuje nejvíce mladých lidí opět v Praze, a to 17,7 %, přičemž celostátní průměr činí 11,1 %. Následují kraje Jihomoravský s 15,5 %, Zlínský (13,6 %), Pardubický (12,5 %) a Olomoucký (11,1 %). V ostatních krajích je podíl studujících nižší než 11 %. Nejméně studujících z této věkové skupiny je v Ústeckém (5,5 %), Jihočeském (7,4 %) a v Libereckém kraji (7,7 %).

Co se týče časového vývoje, ve srovnání s předchozím rokem došlo ve většině krajů k nárůstu podílu mladých lidí, kteří se řadí do kategorie „ve vzdělávání“. Výjimkou jsou kraje Liberecký, Ústecký a Plzeňský, kde byl zaznamenán mírný pokles zmíněného podílu, a to o 2,3 procentního bodu v Libereckém kraji, v krajích Ústeckém a Plzeňském pak tento pokles nepřekročil ani 1 procentní bod. Ve srovnání s rokem 2007 se podíl mladých lidí ve vzdělávání relativně nejvíce zvýšil v Olomouckém kraji (o 4,4 procentního bodu), kraji Vysočina (o 4,1 procentního bodu), Pardubickém kraji (o 3,2 procentního bodu), Zlínském kraji (o 3,1 procentního bodu) a v Praze (o 3,0 procentní body). Pokud však porovnáme zastoupení studujících vzhledem k roku 2005, je zřejmé, že i v krajích s horší vzdělanostní strukturou a nízkým podílem mladých lidí ve vzdělávání dochází k navýšení tohoto podílu, a tím i k postupnému zlepšování vzdělanostní struktury obyvatel. Např. v Ústeckém kraji bylo v roce 2005 ve vzdělávání pouze 33,4 % mladých lidí, zatímco v roce 2008 již 38,8 %. Podobně v Karlovarském kraji se jednalo o 32,1 % v roce 2005, ale již 37,1 % v roce 2006, v roce 2007 39,1 % a v roce 2008 40,0 %. I nadále lze tedy předpokládat pozitivní trend ve vývoji vzdělanostní struktury mladých lidí.

Je zřejmé, že výše zmíněné údaje úzce korespondují s charakterem vzdělanostní struktury v jednotlivých krajích, která byla předmětem předchozí kapitoly. Čím vyšší je zastoupení osob s nejvyšším (terciárním) vzděláním v daném kraji, tím vyšší je i zastoupení kategorie studujících ve věku 20–24

*V posledních letech se zvyšuje podíl studujících v mladé populaci, a to zejména ve věku 20–24 let.*

*Zastoupení mladých lidí, kteří „ještě“ studují, je největší v Praze, Jihomoravském, Královéhradeckém a Zlínském kraji.*

*Kromě Libereckého, Ústeckého a Plzeňského kraje došlo vzhledem k předchozímu roku k nárůstu počtu mladých lidí v kategorii „ve vzdělávání“.*

*Podíl studujících v daném regionu roste spolu s podílem osob, které dosáhly terciárního vzdělání.*

a 25–29 let. Současně jde také o regiony, které jsou centry vysokoškolského vzdělávání, tzn. sídlí zde většina českých vysokých škol (Praha, Brno, Hradec Králové). Mezi kraje s **nejnižším zastoupením mladé studující populace** patří jednoznačně **Ústecký a Karlovarský kraj**, kde je podíl studujících výrazně nižší než v ostatních regionech. Příznivým zjištěním však je, že i v těchto v krajích s nízkým zastoupením studujících zmíněný podíl ve všech sledovaných věkových kategoriích dlouhodobě narůstá.

*Ve věku 15–29 let je zaměstnána méně než desetina studujících.*

*Relativně nejvíce studujících, kteří zároveň pracují, lze nalézt v Praze a kraji Vysočina.*

Zaměříme se nyní na podrobnější členění skupiny mladých lidí ve vzdělávání podle toho, zda jsou ke svému studiu ještě v zaměstnaneckém poměru, či nikoli. V případě **populace ve věku 15–29 let tvoří zastoupení zaměstnaných méně než desetinu**: pokud vezmeme za základ všechny osoby ve vzdělávání, pak pouze 7,1 % z nich je zaměstnaných. Naproti tomu rozhodující většina, 92,6 % mladých lidí v tomto věku, jsou ekonomicky neaktivní, tzn. že „pouze“ studují. Dopočet do 100 % (0,3 %) pak tvoří účastníci rekvalifikačních kurzů („nezaměstnaní ve vzdělávání“).

Co se týče **regionálních rozdílů**, v podílu zaměstnaných studujících ve věku 15–29 let přesahuje průměrnou hodnotu 7,1 % nejvíce Praha, kde z celkového počtu mladých lidí ve vzdělávání je zaměstnaných 13,6 %, což je o 6,5 procentního bodu více než republikový průměr. Druhým krajem s nejvyšším zastoupením zaměstnaných mezi studujícími je kraj Vysočina, kde jde o 8,1 % zaměstnaných ve vzdělávání (o 1 procentní bod více, než je republikový průměr). Následují kraje Jihomoravský (7,4 %) a Karlovarský (7,0 %). Nejméně zaměstnaných, kteří studují, najdeme naopak v Královéhradeckém (3,4 % ze všech studujících) a Libereckém kraji (4,6 % ze všech studujících).

Velmi nízký podíl studujících, kteří jsou zaměstnaní, se může zdát z hlediska následného hledání zaměstnání problematický (i když ve srovnání s rokem 2007 se zvýšil o 1 procentní bod). Je však nutné vzít v úvahu, že do sledované kategorie patří pouze žáci a studenti denního/prezenčního vzdělávání/studia, kteří mají zároveň trvalý zaměstnanecký poměr – takových zřejmě v celkovém kontextu není mnoho. V naší analýze již nejsou zachyceny údaje za vzdělávání při zaměstnání, které by jistě ukázaly, že podíl lidí, kteří jsou zaměstnaní a přitom studují, je daleko vyšší. Dále je zjevné, že do této nejšířší kategorie jsou zahrnuti i žáci na středních školách, kde se souběh zaměstnání a vzdělávání v denní formě objevuje jen zřídka.

*Podíl těch, kdo při studiu zároveň pracují, se s věkem zvyšuje.*

**Pokud se podíváme přímo na jednotlivé věkové skupiny, podíl těch, kteří při studiu/vzdělávání zároveň pracují, se s věkem významně zvyšuje. Takřka zanedbatelné je zastoupení studujících, kteří jsou zároveň v zaměstnaneckém poměru, u nejmladší kategorie 15–19 let (1,1 %).** Ve starší věkové skupině je podíl „pracujících studentů“ již o poznání vyšší: ve věku **20–24 let studuje a zároveň pracuje 8,8 % populace**. Dramatický skok pak následuje u poslední věkové skupiny **25–29 let** – v tomto věku je **zaměstnaných již 41,5 % studujících** a pouze 57,0 % je neaktivních.<sup>4</sup> Tento vysoký podíl studujících obyvatel ve věku 25–29 let, kteří zároveň pracují, je bezpochyby pozitivní z hlediska jejich zvýšených šancí po ukončení vzdělávání úspěšně vstoupit na trh práce.

*Podíl těch, kdo podstoupili nějaký druh rekvalifikace, nepřesahuje u mladých lidí ani 1 %.*

Zajímavou podskupinu v kategorii „**ve vzdělávání**“ tvoří tzv. „**nezaměstnaní**“. Jde o zvláštní případ, kdy má dotyčný status studujícího-nezaměstnaného a podle této definice jsou v této skupině zahrnuti ti mladí lidé, kteří podstupují nějaký druh **rekvalifikace**. Z dat vyplývá, že podíly osob v této kategorii jsou ve všech třech věkových skupinách velmi malé, ve dvou z nich nepřesahují ani 1 % (ve věku 15–19 let jde o 0,2 %, ve věku 20–24 let o 0,4 % a ve věku 25–29 let jde o 1,7 %). V současné době v celkovém kontextu trhu práce tak existuje jen **zanedbatelný podíl mladých lidí do 30 let, kteří podstoupili nějaký druh rekvalifikace**. Je znepokojující, že jde o dlouhodobý trend, který se nijak výrazně nemění.

*V podílu nezaměstnaných mimo vzdělávání se odráží míra nezaměstnanosti lidí do 30 let.*

I z pohledu krajů je zastoupení osob účastnících se **rekvalifikací** takřka zanedbatelné. Relativně nejvíce jich nalezneme v Karlovarském kraji (1,5 % ze všech studujících) a kraji Vysočina (0,7 %) – jak je však vidět, jedná se o velmi malé podíly. Nejméně je nezaměstnaných ve vzdělávání v Ústeckém (0,1 %), Plzeňském, Středočeském kraji a v Praze, kde jde shodně o 0,2 %.

Zaměříme se nyní na podrobnější členění skupiny mladých lidí, kteří jsou „mimo vzdělávání“, tzn. v daném věku (již) nestudují. V rámci této skupiny tvoří specifickou kategorii „**nezaměstnaní mimo vzdělávání**“ (tzv. „běžní“ nezaměstnaní). V zastoupení této kategorie se v podstatě odráží míra neza-

<sup>4</sup> Dopočet do 100 % tvoří ti, kteří jsou ve vzdělávání a jsou současně nezaměstnaní.

městnanosti mladých lidí do 30 let. Procento nezaměstnaných mezi mladými lidmi tak představuje důležitou charakteristiku vypovídající o sociálně ekonomické situaci daného regionu. Zastavme se nyní na chvíli u celkových měř nezaměstnanosti, neboť ty s vyšší podílů mladých nezaměstnaných do 30 let v jednotlivých regionech úzce korelují.

**Celková míra nezaměstnanosti v České republice ve věkové skupině 25–64 let** podle výsledků VŠPS v roce 2008 činila 4,0 %. Míry nezaměstnanosti v jednotlivých krajích se však značně liší. **Nejvyšších hodnot dosáhla v Ústeckém (6,9 %), Moravskoslezském (6,7 %) a Karlovarském kraji (6,6 %), nejnižší míru nezaměstnanosti** naopak nalezneme v Praze (1,8 %) a dále v Jihočeském (2,3 %), Středočeském kraji (2,3 %) a kraji Vysočina (2,8 %). V ostatních krajích nepřekročila míra nezaměstnanosti 6% hranici. Pokud porovnáme tyto údaje s charakteristikami vzdělanostní struktury v jednotlivých krajích (první kapitola), je zřejmé, že regiony s vysokou nezaměstnaností jsou zároveň ty, které mají největší zastoupení nejméně vzdělaných obyvatel a zároveň nejnižší podíl osob s terciárním vzděláním.

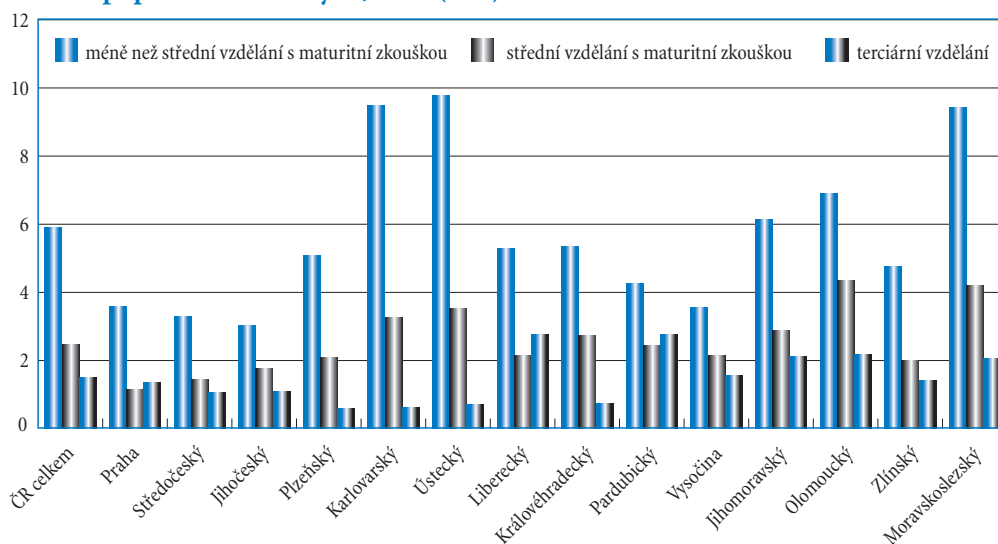
Pokud se podíváme na hodnoty míry nezaměstnanosti podle nejvyššího dosaženého vzdělání, lze konstatovat jednoznačný vztah: **spolu s rostoucím vzděláním klesá míra nezaměstnanosti**. Lze říci, že nízká úroveň vzdělání se jasně projevuje jako výrazně determinující faktor, který nepříznivě ovlivňuje šance získat a udržet si zaměstnání. Současně získání středního vzdělání, zejména středního vzdělání s maturitní zkouškou, významně zvyšuje pravděpodobnost úspěšného vstupu na trh práce. U osob, které dosáhly pouze **základního vzdělání**, činila v roce 2008 míra nezaměstnanosti 17,3 %, tzn. že cca každý čtvrtý občan se základním vzděláním je nezaměstnaný.<sup>5</sup> Ti, kteří absolvovali **střední nematuritní vzdělání** (tj. střední vzdělání, střední vzdělání s výučním listem), jsou na tom již podstatně lépe – jejich míra nezaměstnanosti činí 4,1 %, tzn. že je téměř 4krát nižší než u osob se základním vzděláním. Míra nezaměstnanosti osob se **středním vzděláním s maturitní zkouškou** je ještě nižší, a to 2,5 %, což je o 1,6 procentního bodu méně než v případě lidí s nematuritním vzděláním a zhruba 6krát méně než u lidí s pouze základním vzděláním. Výrazně nejnižší nezaměstnanost pak mají lidé s terciárním vzděláním, kde je nezaměstnaných pouze 1,5 % – jejich míra nezaměstnanosti je zhruba dvakrát nižší než u osob s maturitním vzděláním. Jak vidíme, postavení osob se základním vzděláním je na pracovním trhu výrazně horší než postavení těch, kdo mají vzdělání vyšší.

Vraťme se nyní k naší sledované kategorii „**nezaměstnaní mimo vzdělávání**“. Zastoupení mladých lidí v této skupině činí v rámci celé republiky 3,0 % pro populaci ve věku 15–29 let, přičemž regionální

*Celková míra nezaměstnanosti: nejvyšší nezaměstnanost je v Ústeckém, Moravskoslezském, Karlovarském kraji, nejnižší v Praze, Jihočeském a Středočeském kraji.*

*Spolu s rostoucím vzděláním klesá míra nezaměstnanosti.*

**G6: Míra nezaměstnanosti podle nejvyššího dosaženého vzdělání v populaci 25–64letých, 2008 (v %)**

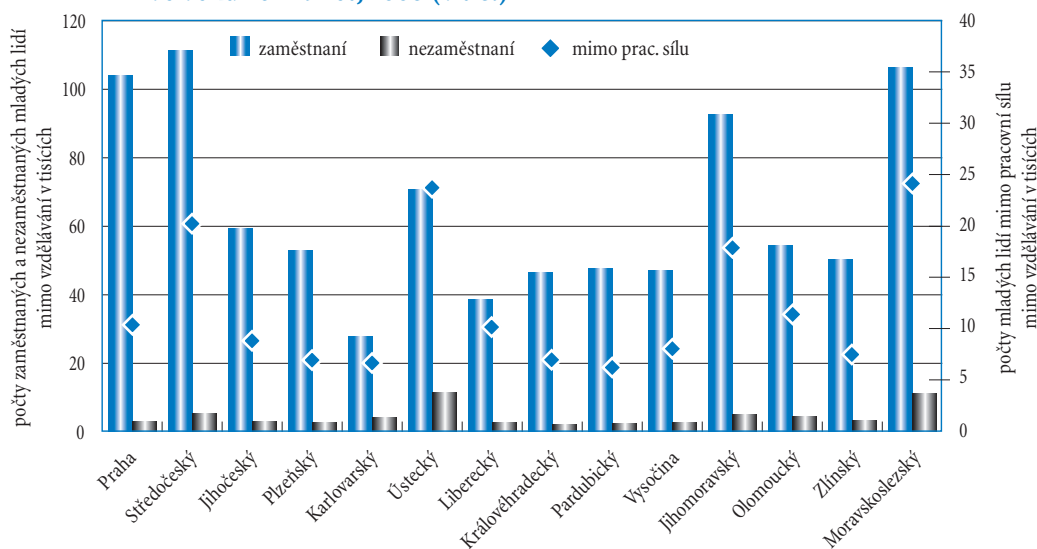


<sup>5</sup> Ve věkové skupině 25–64 let má základní nebo nižší vzdělání pouze 7,8 %.

*Největší podíl mladých nezaměstnaných nalezneme v Ústeckém, Karlovarském a Moravskoslezském kraji.*

rozdíly ve výši podílu mladých nezaměstnaných v podstatě kopírují krajevou diferenciaci z hlediska celkových měr nezaměstnanosti. Shodně s nimi je **nejvyšší podíl nezaměstnaných ve věku 15–29 let v Ústeckém (6,6%), Karlovarském (6,7%) a Moravskoslezském kraji (4,2%)**. Naopak **nejmenší zastoupení nezaměstnaných mladých lidí nalezneme** – v souladu s nízkými mírami celkové nezaměstnanosti – **v Praze (1,2%) a Královéhradeckém kraji (1,9%)**. V ostatních krajích je podíl nezaměstnaných mimo vzdělávání mezi mladými lidmi vyšší než 2%. Příznivou skutečností však je, že ve srovnání s rokem 2007 došlo ve všech krajích s výjimkou Karlovarského k **poklesu podílu nezaměstnaných**, a to v průměru o 0,6 procentního bodu. Nejvýraznější pokles byl zaznamenán v Pardubickém (o 1,4 procentního bodu ve srovnání s rokem 2007) a Jihomoravském kraji (o 1,1 procentního bodu). K relativně nejnižšímu poklesu došlo naopak v Jihočeském (o 0,2 procentního bodu), Plzeňském (o 0,2 procentního bodu), Středočeském kraji (o 0,3 procentního bodu), v Praze (o 0,4 procentního bodu) a v Olomouckém kraji (také o 0,4 procentního bodu), tedy v krajích, kde i v roce 2007 byl podíl nezaměstnaných do 30 let velmi nízký.

**G7: Pracovní a vzdělávací status mladých lidí mimo vzdělávání ve věku 15–29 let, 2008 (v tis.)**



*Mezi dvacátým a třicátým rokem života nezaměstnanost mužů klesá, kdežto u žen mírně stoupá.*

Zaměříme-li se na **genderové a věkové rozdíly v rámci kategorie „nezaměstnaní mimo vzdělávání“**, lze říci, že první jmenované nejsou příliš výrazné, zajímavé jsou rozdíly v jednotlivých věkových skupinách. Ve všech věkových skupinách s výjimkou nejstarší skupiny 25–29 let je **nezaměstnanost mužů vyšší**. V nejmladší věkové skupině 15–19 let činí podíl nezaměstnaných mužů mimo vzdělávání 1,7% a žen 1,6%. V následující věkové skupině 20–24 let je zastoupení nezaměstnaných u obou pohlaví vyšší (u mužů jde o 4,9%, u žen o 3,2%), přičemž genderové rozdíly taktéž vzrostly na 1,7 procentního bodu. V nejstarší věkové skupině 25–29 let však již nezaměstnanost u mužů klesla na 2,9%, kdežto u žen zůstala na úrovni z věkové skupiny 20–24 let. Ačkoliv rozdíly nejsou nijak výrazné, je zajímavý rozdílný trend vývoje nezaměstnanosti u mužů a žen se stoupajícím věkem, přesněji mezi dvacátým a třicátým rokem života: **u mužů nezaměstnanost v tomto období klesá, kdežto u žen mírně stoupá**.

*V kategorii „mimo pracovní sílu i vzdělávání“ jsou z největší části osoby na mateřské a rodičovské dovolené.*

Poslední sledovanou podskupinu v rámci přehledu popisujícího pracovní-vzdělávací status mladých lidí tvoří osoby, které jsou **„mimo pracovní sílu i vzdělávání“**. Tuto kategorii naplňují z velké části lidé, kteří tráví čas na rodičovské či mateřské dovolené.<sup>6</sup> V České republice na mateřskou a rodičovskou dovolenou nastupují především ženy, což se odráží i v těchto statistikách. Při pohledu na ženskou populaci

<sup>6</sup> Kromě těch, kteří jsou na mateřské či rodičovské dovolené, patří do této kategorie ženy v domácnosti, občané s průkazem ZTP, ZTP/P, osoby dlouhodobě nemocné a starobní důchodci (ti však ve věkové kategorii 15–29 let nepřicházejí v úvahu).



věku 15–29 let je zjevné, že doba, kterou ženy stráví na mateřské dovolené, souvisí s „načasováním“ narození prvního dítěte. Pokud ženy odloží narození prvního dítěte na pozdější dobu, tzn. do věku 30 let a později, v našich údajích nefigurují. Pokud se jim první dítě narodilo před 30. rokem života, pak naplňují kategorii „mimo pracovní sílu i vzdělávání“.

Tato kategorie je zajímavá zejména tím, že představuje **nejvýraznější diferenciací faktor** v pracovním a vzdělávacím statusu **mužů a žen**. Podíl žen, které patří do této skupiny, je totiž výrazně vyšší než mužů. Jak již bylo řečeno, hlavní příčinou je zde odchod žen na mateřskou a následnou rodičovskou dovolenou. Podíly žen v této kategorii s věkem významně rostou a kulminují v nejstarší věkové kategorii: zatímco ve věku 15–19 let je „mimo pracovní sílu i vzdělávání“ pouze 1,4 % žen (a 0,7 % mužů), ve věkové skupině 20–24 let je to již 11,1 % žen (2,2 % mužů) a ve věku 25–29 let jde již o 27,7 % žen (2,4 % mužů). Z údajů v závorkách popisujících srovnatelné podíly mužů v námi sledované kategorii lze vyčíst, že účast českých mužů na rodičovské dovolené je – i přes signály mírného zlepšení v posledních letech – stále mizivá. **Současné ze srovnání s předchozími roky vyplývá, že zejména v mladších věkových skupinách dochází ke snížení podílu žen v kategorii „mimo pracovní sílu i vzdělávání“.** Tato skutečnost je odrazem silného trendu v české společnosti v posledních zhruba deseti letech, totiž odkládání mateřství na pozdější dobu, okolo 30 let věku ženy. V roce 2005 tak bylo „mimo vzdělávání i mimo pracovní sílu“ ve věkové skupině 15–19 let 6,1 % žen, v roce 2006 šlo o 1,8 %, v roce 2007 pak 1,6 % a v roce 2008 uvedených 1,4 %. Ve věku 20–24 let klesl podíl žen v této kategorii ze 14,6 % v roce 2005 na 10,6 % v roce 2006, následně se mírně zvýšil na 11,1 % shodně v letech 2007 a 2008. V nejstarší věkové skupině žen (25–29 let) je zmíněný pokles rovněž patrný, ale již relativně mírnější oproti nejmladším ženám ve věku 15–19 let (ze 30,7 % v roce 2005 na 30,4 % v roce 2006; 29,3 % v roce 2007 a konečně 27,7 % v roce 2008). Jak vidíme, k nejvýraznějšímu poklesu dochází v nejmladší věkové skupině žen.

Sledujeme-li kategorii „mimo pracovní sílu i vzdělávání“, je zajímavé, jak **odlišně se chovají ženy v jednotlivých krajích. Krajem s výrazně největším zastoupením žen** v této kategorii **ve věkové skupině 15–29 let je Ústecký kraj** (24,6 % oproti celorepublikovému průměru 14,4 %). Jak víme z předchozích údajů, jde o kraj s vysokou nezaměstnaností a zároveň s nízkým podílem mladých lidí, kteří studují. S odstupem následují kraje Liberecký (19,0 %), Karlovarský (16,9 %), Moravskoslezský (16,2 %) a Středočeský (15,9 %). Na druhé straně kontinua pak stojí **Praha** (7,9 %), kde je zastoupení žen nižší o 16,7 procentního bodu, než je tomu v Ústeckém kraji, a o 6,5 procentního bodu, než je celostátní průměr. Dalšími kraji s relativně nízkým zastoupením žen v této kategorii jsou Plzeňský (11,0 %), Královéhradecký (11,2 %) a Zlínský (11,2 %) a Pardubický kraj (11,5 %).

**Ve srovnání s rokem 2007** se podíl žen v této kategorii snížil o 0,7 procentního bodu, přičemž k nejvýraznějšímu poklesu došlo v Pardubickém (o 6,1 procentního bodu), Karlovarském (3,9 procentního bodu) a Olomouckém kraji (3,6 procentního bodu). Naopak k nejvýraznějšímu nárůstu zastoupení žen v námi sledované kategorii došlo v Libereckém (o 3,2 procentního bodu), Plzeňském (1,6 procentního bodu), Jihočeském (1,5 procentního bodu) a Zlínském kraji (1,1 procentního bodu). Dalšími kraji, kde došlo k nárůstu podílu žen v kategorii mimo vzdělávání a mimo pracovní sílu, jsou Jihomoravský, Středočeský kraj a Praha.

Jak již bylo zmíněno, **podíl mužů** je v námi sledované kategorii obecně velmi nízký – mimo vzdělání a mimo pracovní sílu je pouze 1,8 % mužů. **V regionálním srovnání** jich nejvíce najdeme v Karlovarském (4,4 %), Ústeckém (3,7 %) a Libereckém kraji (3,3 %). Naopak nejméně mužů v této kategorii je v Jihočeském (0,7 %), Pardubickém (0,8 %), Jihomoravském kraji (0,9 %) a v Praze (0,9 %). Tato fakta vypovídají o dvou skutečnostech: jednak je to již zmíněná obecně nepatrná účast českých mužů na rodičovské dovolené, jednak zajímavé zjištění, že regiony, kde je tato účast relativně nejvyšší, jsou zároveň těmi nejvíce problematickými z hlediska vysoké nezaměstnanosti a nepříznivé vzdělanostní struktury obyvatel. Právě ztráta zaměstnání u muže totiž často bývá důvodem pro to zůstat doma na rodičovské dovolené.

**Pokud se u mladých žen v rámci kategorie „mimo pracovní sílu i vzdělávání“ zaměříme na nejstarší věkovou skupinu 25–29 let**, zjistíme, že sem patří 27,7 % žen příslušného věku. Dva krajní body zde představují opět Praha a Ústecký kraj. V Praze do této kategorie patří pouze 14,4 % žen, což je o 13,3 procentního bodu méně, než je republikový průměr. Druhým extrémem je Ústecký kraj, kde do

*Kategorie „mimo pracovní sílu i vzdělávání“ představuje největší diferenciací faktor v pracovním statusu mužů a žen.*

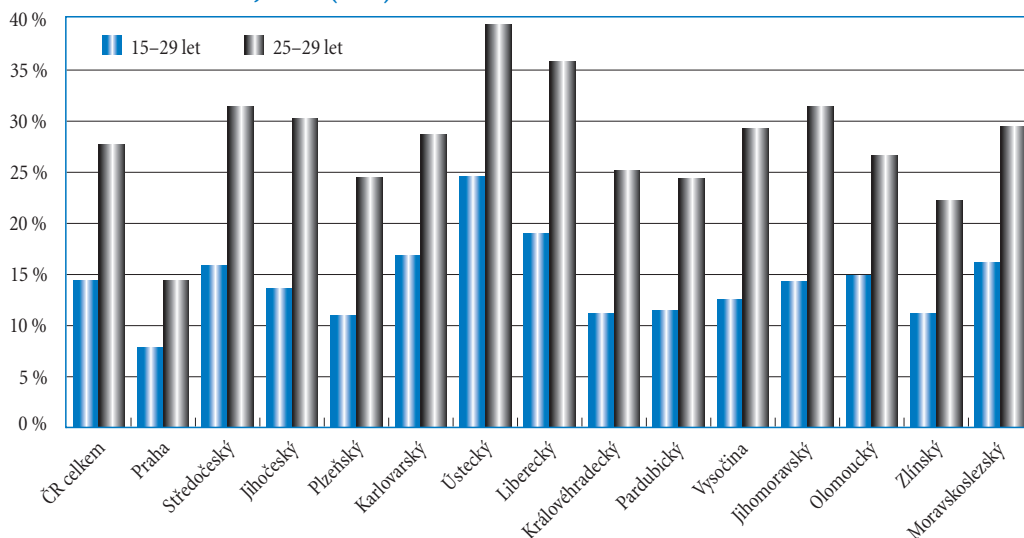
*V časovém horizontu je patrné snižování podílu mladých žen v kategorii „mimo prac. sílu i vzdělávání“.*

*Relativně nejvíce osob „mimo prac. sílu i vzdělávání“ je v Ústeckém kraji, nejméně v Praze.*

*Podíl mužů „mimo prac. sílu i vzdělávání“ je obecně velmi nízký.*

*Podíl mladých žen ve věku 25–29 let v kategorii „mimo prac. sílu i vzdělávání“ vykazuje největší rozdíly v Ústeckém kraji a v Praze.*

G8: Podíly žen ve věku 15–29 let a 25–29 let, které jsou mimo pracovní sílu i vzdělávání, 2008 (v %)



této kategorie spadá naopak 39,5 % žen (o 11,8 procentního bodu více, než je republikový průměr). Rozdíl mezi Prahou a Ústeckým krajem v podílu žen v naší sledované kategorii tak činí 25,1 procentního bodu. U ostatních krajů již jsou rozdíly méně výrazné – např. druhým krajem s nejnižším zastoupením žen této skupiny je Zlínský kraj, kde je „mimo pracovní sílu i mimo vzdělávání“ 22,2 % žen, což představuje o 7,8 procentního bodu větší podíl, než jaký je v Praze.

*Velké regionální rozdíly v zastoupení kategorie „mimo prac. sílu i vzdělávání“ odrážejí zejména odlišné sociálně-demografické chování obyvatel.*

**Značné regionální rozdíly v zastoupení žen i mužů v kategorii „mimo pracovní sílu i vzdělávání“ odrážejí zejména odlišné sociální a demografické chování obyvatel, které ovšem opět souvisí s celkovou ekonomickou situací v kraji.** V regionech, kde je relativně nízká nezaměstnanost a velká nabídka pracovních příležitostí, ženy častěji než jinde odkládají založení rodiny na pozdější dobu a místo toho pracují či studují (jedná se zejména o hlavní město a dále kraje Plzeňský, Královéhradecký, Zlínský či Pardubický). Ve sledovaných statistikách se pak následně objeví v kategoriích „ve vzdělávání“ či „mimo vzdělávání“, zatímco ženy, které založí rodinu dříve (do 30 let), popř. zůstanou v takto mladém věku v domácnosti, se zařadí do kategorie „mimo pracovní sílu i vzdělávání“. Tato kategorie je nejpočetnější naopak v regionech, kde je nedostatek pracovních i vzdělávacích příležitostí (zejména kraje Ústecký a Karlovarský).

*Provázanost pracovního a vzdělávacího statusu mladých lidí s ekonomickou situací v daném regionu je velmi výrazná, zejména v otázce zaměstnanosti a nezaměstnanosti obyvatel.*

Je možné shrnout, že **provázanost pracovního a vzdělávacího statusu mladých lidí s ekonomickou situací v daném regionu je velmi výrazná**, a to zejména v otázce **zaměstnanosti a nezaměstnanosti obyvatel**, které zase významnou měrou odrážejí charakter vzdělanostní struktury v regionu. Vyšším podílem mladých lidí ve věku 15–29 let, kteří studují, jsou charakteristické především Praha a kraje Královéhradecký, Jihomoravský a Zlínský, což jsou současně regiony s relativně nejvyšším zastoupením terciárně vzdělaných obyvatel, a naopak nejmenším podílem těch, kdo mají pouze základní vzdělání. Praha má zároveň i velmi nízký podíl mladých žen v kategorii „mimo pracovní sílu i vzdělávání“, což dokládá specifické rodinné chování mladých žen v hlavním městě, kdy významně častěji než v jiných krajích odkládají založení rodiny až za hranici 30 let. Na opačném konci pak figurují Ústecký a Karlovarský kraj. Pro tyto regiony je charakteristická vyšší míra nezaměstnanosti a poměrně malé zastoupení mladých lidí ve vzdělávání. Podíl žen „mimo pracovní sílu i mimo vzdělávání“ je zde naproti tomu vysoký, což signalizuje relativně větší zastoupení žen do 30 let, které jsou na rodičovské dovolené či v domácnosti. Za negativní lze považovat zjištění, které se týká všech krajů, totiž pouze zanedbatelné procento mladých lidí, kteří se účastní rekvalifikačních kurzů.



## VÝNOSY PLYNOUCÍ ZE VZDĚLÁNÍ: VÝDĚLKY PODLE DOSAŽENÉHO VZDĚLÁNÍ

Tato publikace se primárně zabývá úlohou, jakou hraje vzdělání mladých lidí při vstupu na trh práce, jejich úspěšností při hledání zaměstnání a také výnosy, které jim přináší. Právě poslední jmenovaný faktor, tzn. ekonomická hodnota vzdělání, bude předmětem následující kapitoly.

V minulých kapitolách jsme se zabývali vzdělanostní strukturou populace, která jakožto základní ukazatel kvality lidských zdrojů, resp. kvalifikované pracovní síly významnou měrou spoluurčuje rozvojový potenciál dané oblasti. Vzdělání je však také důležitým atributem ovlivňujícím individuální život člověka, kdy v jeho profesní sféře hraje významnou roli při uplatnění na trhu práce, resp. získání a udržení kvalifikovaného zaměstnání. V následující kapitole tak budeme věnovat pozornost **individuálním ekonomickým ziskům ze zaměstnání v závislosti na stupni dosaženého vzdělání**. Jako základní zisky ze vzdělávání lze vnímat dvě charakteristiky: schopnost získat a udržet si odpovídající zaměstnání (zaměstnatelnost) a finanční ohodnocení práce – v dalším textu budeme věnovat pozornost právě druhému jmenovanému ukazateli. Je nesporné, že vyšší vzdělání je předpokladem k získání výhodnější pozice na trhu práce, k větším možnostem výběru vhodného zaměstnání a v neposlední řadě zpravidla vede i k vyššímu finančnímu ohodnocení.

Je zřejmé, že výdělky se významnou měrou odvíjejí rovněž od délky praxe a věku zaměstnance; tyto údaje však bohužel nejsou k dispozici.

Výdělkové možnosti jsou dále velmi silně ovlivněny i tím, v jakém **odvětví** najde zaměstnanec uplatnění, a tím, v jakém **regionu působí zaměstnavatel**. V této souvislosti je třeba vzít v úvahu i **nezbytné regionální rozdíly způsobené charakterem osídlení**: v Praze a dalších velkých městech jsou průměrné mzdy vyšší než v oblastech s venkovským typem osídlení, neboť se zde koncentrují vysoce kvalifikované a vysoce finančně ohodnocené profese, které by jinde nenašly uplatnění. Na druhou stranu život ve velkých městech vyžaduje také vyšší životní náklady – vyšší nájem, náklady na dopravu apod.

**Lze shrnout, že ekonomické zisky ze vzdělání jsou spojeny se schopností vyhovět náročným podmínkám moderní ekonomiky a pracovního trhu.** V této souvislosti vystává jako klíčový faktor vedoucí k vyšším individuálním ziskům ze zaměstnání právě vzdělání, a to včetně celoživotního vzdělávání a dalšího profesního rozvoje.

Údaje o průměrných mzdách podle věku a podle délky praxe, což by rovněž významným způsobem vypovídalo o situaci mladých lidí na trhu práce, bohužel nejsou k dispozici.

### Průměrné mzdy v podnikatelské a nepodnikatelské sféře<sup>7</sup> podle nejvyššího dosaženého vzdělání v regionech

V následujícím textu se budeme zabývat **průměrnými hrubými měsíčními mzdami/platy<sup>8</sup> zaměstnanců podle stupňů nejvyššího dosaženého vzdělání**, a to **bez ohledu na to, zda jsou zaměstnání v podnikatelské nebo nepodnikatelské sféře**.

#### Metodická poznámka:

**Hodinový výdělek** je přímo zjišťovaný údaj, který je definován jako průměrný hodinový výdělek zaměstnance v posledním čtvrtletí sledovaného období podle § 351 až § 362 zákona č. 262/2006 Sb., zákona o práci, ve znění pozdějších předpisů.

**Hrubá měsíční mzda/plat**, vypočtená z hrubé mzdy/platu za sledované období, je druhým indikátorem, který ukazuje výdělkovou úroveň. Hrubá mzda/plat je součtem mzdy/platu za práci, náhrad mzdy/

*Vzdělání je důležitým faktorem ovlivňujícím individuální ekonomické zisky ze zaměstnání.*

*Výdělky jsou silně ovlivněny odvětvím a regionem, ve kterém působí zaměstnavatel.*

<sup>7</sup> Ukazatel charakterizuje průměrné hrubé měsíční mzdy zaměstnanců (kumulace za 1.–4. čtvrtletí 2008).

<sup>8</sup> Hrubá měsíční mzda/plat, vypočtená z hrubé mzdy/platu za sledované období, je indikátorem, který ukazuje výdělkovou úroveň. Hrubá mzda/plat je součtem mzdy/platu za práci, náhrad mzdy/platu a odměn za pracovní pohotovost. Hrubá měsíční mzda/plat a její složky se vztahují k celému sledovanému období, tj. 1.–4. čtvrtletí 2008.

*Průměrné hrubé měsíční výdělky podle dosaženého vzdělání.*

*Průměrné platy rostou se zvyšující se úrovní dosaženého vzdělání.*

*Průměrná hrubá měsíční mzda byla v Praze o 30 % vyšší než průměrný plat v ČR.*

*Nejnižší průměrné platy měly kraje Zlínský, Jihočeský a Karlovarský.*

*V rámci krajového porovnání se nejvíce liší platy zaměstnanců s vysokoškolským vzděláním.*

platu a odměn za pracovní pohotovost. Hrubá měsíční mzda/plat a její složky se vztahují k celému sledovanému období, tj. 1.–4. čtvrtletí 2008.

**Průměrný hrubý měsíční výdělek za 1.–4. čtvrtletí 2008 činil v České republice 26 353 Kč.** Co se týče rozdílů podle nejvyššího dosaženého vzdělání, obecně nejnižší platy mají zaměstnanci se základy vzdělání nebo základním vzděláním, kdy průměrná celorepubliková mzda u této skupiny činila 17 019 Kč. O něco vyšší mzdy jsou vypláceny těm, kteří dosáhli středního vzdělání a středního vzdělání s výučním listem (20 560 Kč). U zaměstnanců se středním maturitním (26 773 Kč) a vyšším odborným (27 928 Kč) vzděláním jsou platy již o poznání větší a výrazně nejvyšší hrubé měsíční mzdy, převyšující platy zaměstnanců se základním vzděláním více než 2,5krát, nalezneme u zaměstnanců s vysokoškolským vzděláním (jejich průměrná celorepubliková mzda v roce 2008 činila 44 562 Kč).

Z předchozích údajů je zřejmé, že **průměrné platy obecně rostou se zvyšující se úrovní nejvyššího dosaženého vzdělání**, přičemž **nejvíce se vyděluje kategorie zaměstnanců s vysokoškolským vzděláním** – výrazně převyšuje skupinu těch, kdo mají vyšší odborné vzdělání nebo střední maturitní vzdělání. Relativně nejnižší příjmy naopak nalezneme u zaměstnanců se základy vzdělání a základním vzděláním, tedy u skupiny osob, která je nejvíce ohrožena z pohledu trhu práce i nezaměstnanosti.

**Co se týče regionálních rozdílů**, je třeba na úvod říci, že průměrné hrubé měsíční mzdy v ČR jsou ve všech kategoriích vzdělání silně ovlivněny výrazně vyšší úrovní mezd v Praze oproti ostatním krajům. Jak již bylo řečeno, Praha má mezi kraji specifické postavení, a to především z důvodu výrazně vyšší vzdělanostní a kvalifikační úrovně obyvatelstva. **Průměrná hrubá měsíční mzda bez ohledu na dosažené vzdělání** činila v Praze 35 984 Kč, což představuje **téměř o 30 % vyšší částku, než je průměrný plat v České republice**. Dále průměrné měsíční platy zaměstnanců se základním vzděláním činily v Praze 19 771 Kč, což je více než průměrná mzda zaměstnanců se středním nematuritním vzděláním např. v Jihočeském, Pardubickém či Královéhradeckém kraji. Z mimopražských regionů vyniká mezi ostatními zejména **Středočeský kraj**, který zaujímá přední místo ve výši průměrných platů zaměstnanců ve všech vzdělanostních kategoriích.

Naproti tomu při hledání **nejnižších průměrných platů** vzhledem k celorepublikovému průměru do popředí vystupuje především kraj **Zlínský** s průměrným platem 22 765 Kč, **Jihočeský** (22 786 Kč), **Karlovarský kraj** (22 848 Kč) a kraj **Královéhradecký** (23 216 Kč) a **Pardubický** (23 382 Kč).

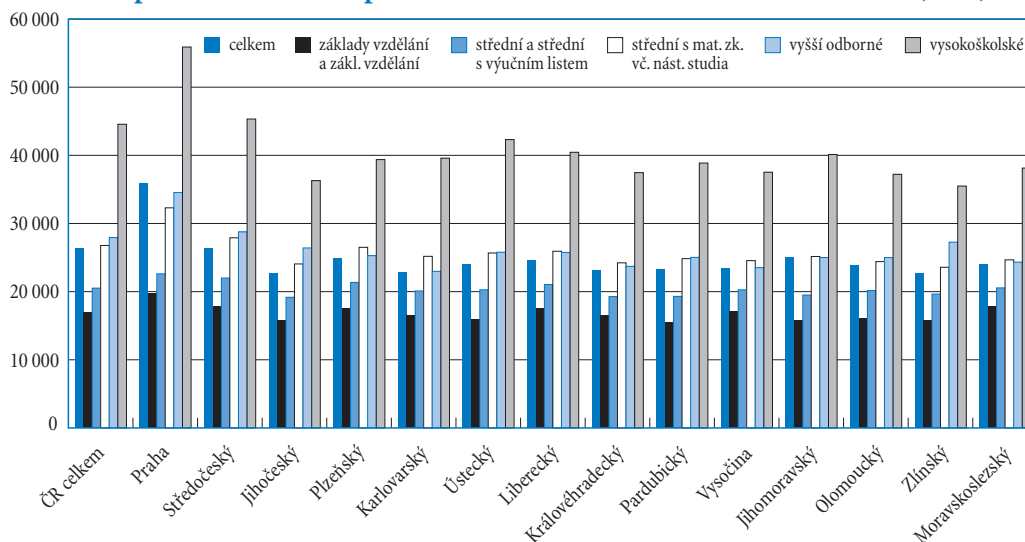
Pokud jde o **absolutní výši průměrných platů zaměstnanců**, **rozdíly mezi jednotlivými kraji jsou výrazné pouze u vyšších vzdělanostních kategorií**. Např. v případě zaměstnanců se **základním vzděláním** se pohybují od 15 490 Kč v Pardubickém kraji do 17 979 Kč v kraji Středočeském a 19 771 Kč v Praze. Platy zaměstnanců se **středním nematuritním vzděláním** se v rámci jednotlivých krajů také mnoho neliší – pohybují se od 19 219 Kč v Jihočeském kraji až do 22 046 Kč v kraji Středočeském a 22 659 Kč v Praze. **Ani platy zaměstnanců se středním vzděláním s maturitní zkouškou<sup>9</sup>** (s výjimkou Prahy, kde pobírají v průměru 32 297 Kč) **v mezikrajovém porovnání nevykazují velké rozdíly**: pohybují se od 23 573 Kč ve Zlínském kraji až do 27 899 Kč v kraji Středočeském.

**Výraznější rozdíly v platech nalezneme až u zaměstnanců s vyšším odborným vzděláním**, které se pohybují od 22 975 Kč v Karlovarském kraji až do 28 767 Kč ve Středočeském kraji a 34 536 Kč v Praze. V řadě krajů přitom platy zaměstnanců se středním maturitním vzděláním převyšují mzdy těch, kdo dokončili vyšší odbornou školu.

**Nejvíce se v rámci krajového porovnání liší platy zaměstnanců s vysokoškolským vzděláním**. Relativně nejméně pobírají lidé s vysokoškolským vzděláním v kraji Zlínském (35 491 Kč) a Jihočeském (36 285 Kč). Naopak nejvyšší průměrné platy mají vysokoškolsky vzdělaní v Praze, která významně převyšuje výši platů v ostatních krajích (55 891 Kč), a také ve Středočeském kraji (45 327 Kč). Mimo Středočeský kraj a Prahu se průměrné platy zaměstnanců s vysokoškolským vzděláním pohybují v rozmezí od 35 491 Kč ve Zlínském kraji do 42 307 Kč v Ústeckém kraji.

Z uváděných údajů je zřejmá obecná tendence, **kdy průměrný hodinový výdělek stoupá spolu s úrovní nejvyššího dosaženého vzdělání zaměstnance**. Příjmy osob s nejvyšším dosaženým vzděláním, tedy vy-

9 Včetně nástavbového studia.

**G9: Průměrné hrubé měsíční mzdy podle nejvyššího dosaženého vzdělání v podnikatelské a nepodnikatelské sféře ČR za 1.–4. čtvrtletí 2008 (v Kč)**


sokoškolským, ve všech krajích významně převyšují platy těch, kdo mají střední maturitní či vyšší odborné vzdělání. Relativně nejnižší příjmy nalezneme ve všech krajích u zaměstnanců se základním vzděláním.

### Meziroční srovnání

**Jaký je vývoj mezd u zaměstnanců s různým stupněm vzdělání?** Na tuto otázku se zaměříme v následujícím textu, kdy bude předmětem analýzy meziroční srovnání průměrných mezd<sup>10</sup> u zaměstnanců s různým stupněm vzdělání, a to opět v kontextu regionálních rozdílů.

**Průměrná hrubá měsíční mzda zaměstnanců v 1.–4. čtvrtletí 2008** oproti 1.–4. čtvrtletí 2007 vzrostla v České republice v průměru o 7,0%. **Nejnižší meziroční nárůst mezd byl přitom zaznamenán u zaměstnanců se základy vzdělání nebo základním vzděláním (5,5%), naopak nejvíce vzrostly platy zaměstnancům s vysokoškolským vzděláním (6,9%).** U zaměstnanců se středním vzděláním a středním vzděláním s výučním listem se jedná o nárůst platů o 6,1%, stejně jako u zaměstnanců s vyšším odborným, případně pomaturitním vzděláním. V kategorii středního maturitního vzdělání činil meziroční nárůst mezd 6,4%.

**Meziroční nárůsty platů u zaměstnanců s různým stupněm vzdělání se poměrně podstatně liší v jednotlivých krajích.** V poměrně velkém rozpětí se pohybují zmíněné hodnoty u zaměstnanců s vyšším odborným nebo pomaturitním vzděláním – od meziročního poklesu o 1,7% v Královéhradeckém kraji až do nejvyššího meziročního nárůstu o 14,0% v Libereckém kraji. Naopak nejnižší krajové difference najdeme u skupiny zaměstnanců se středním vzděláním s maturitní zkouškou včetně nástavbového studia (cca 4%–8%).

**Vůbec nejvyšší meziroční nárůst platů (14,0%)** byl zaznamenán **v Libereckém kraji**, a to u zaměstnanců s **vyšším odborným** nebo pomaturitním vzděláním. V případě zaměstnanců s vysokoškolským vzděláním byl nárůst mezd výrazný rovněž v Ústeckém kraji, kraji Vysočina a Jihočeském kraji a u skupiny zaměstnanců se základy vzdělání nebo základním vzděláním v Královéhradeckém kraji (ve všech případech přesahoval 10%).

Naopak **nejnižší** hodnoty meziročního růstu průměrné měsíční mzdy nalezneme v Ústeckém kraji ve skupině zaměstnanců se základním vzděláním a také v Moravskoslezském kraji u zaměstnanců s vyšším

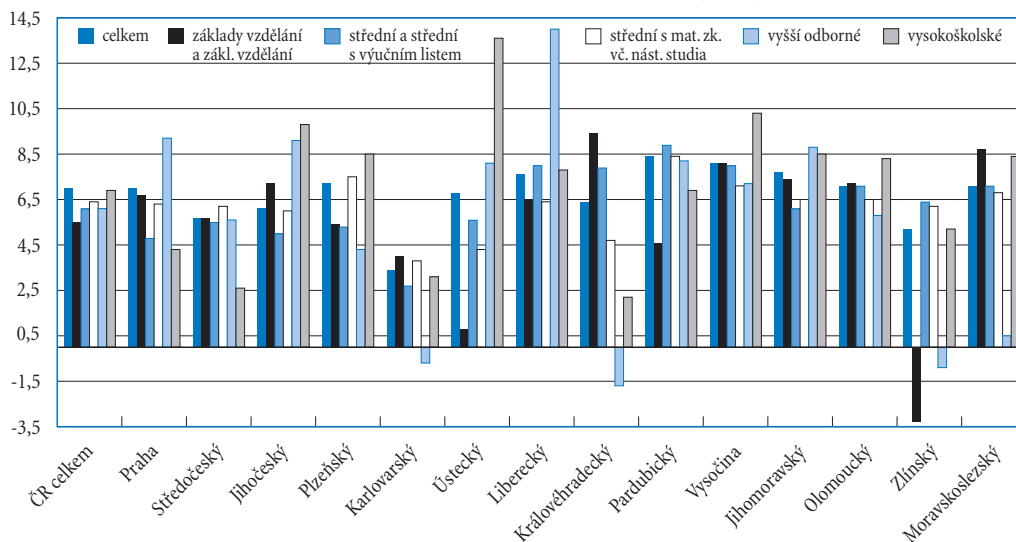
*Meziroční srovnání:  
Průměrná hrubá měsíční mzda zaměstnanců oproti předchozímu roku vzrostla o 7%.*

*Nejnižší meziroční nárůst mezd měli zaměstnanci se základním vzděláním, nejvíce naopak vzrostly platy vysokoškolákům.*

*Vůbec nejvyšší meziroční nárůst platů byl zaznamenán v Libereckém kraji u zaměstnanců s vyšším odborným vzděláním.*

<sup>10</sup> Ukazatel meziroční index charakterizuje meziroční růst/pokles průměrné hrubé měsíční mzdy/platu zaměstnanců bez ohledu na to, zda pracují v podnikatelské nebo nepodnikatelské sféře, a vyjadřuje, o kolik procent se zvýšila/poklesla mzda/plat v daném období proti stejnému období předchozího roku (tj. 1.–4. čtvrtletí 2008 oproti 1.–4. čtvrtletí 2007).

**G10: Meziroční relativní srovnání průměrných hrubých měsíčních mezd podle nejvyššího dosaženého vzdělání v podnikatelské a nepodnikatelské sféře ČR za 1.–4. čtvrtletí 2008 s 1.–4. čtvrtletím 2007 (v %)**



*Nejnižší meziroční růst průměrné měsíční mzdy byl zaznamenán v Ústeckém kraji u zaměstnanců se základním vzděláním.*

odborným nebo pomaturitním vzděláním (růst nedosahuje ani 1 %). V případě zaměstnanců se základy vzdělání nebo základním vzděláním ve Zlínském kraji a u zaměstnanců s vyšším odborným vzděláním v Královéhradeckém, Zlínském a Karlovarském kraji se jedná dokonce o meziroční pokles průměrné měsíční mzdy.

#### Průměrné mzdy v nepodnikatelské sféře<sup>11</sup> podle nejvyššího dosaženého vzdělání v regionech

Pro dokonalejší obrázek toho, jak v jednotlivých regionech vypadá rozvrstvení platů podle úrovně dosaženého vzdělání, se v následujícím textu zaměříme na specifickou oblast ekonomiky, na **nepodnikatelskou sféru**. V této oblasti pracuje velké množství zaměstnanců zejména v odvětvích veřejné správy, vzdělávání či zdravotnictví. Platy těchto zaměstnanců jsou financovány převážně z prostředků státního rozpočtu.

*Průměrné hrubé měsíční výdělky v nepodnikatelské sféře podle dosaženého vzdělání.*

**Průměrný hrubý měsíční výdělek zaměstnance v nepodnikatelské sféře činil v 1.– 4. čtvrtletí 2008 celkem 24 479 Kč.** Tento průměrný výdělek **převyšovaly** pouze **platy zaměstnanců s vysokoškolským vzděláním**, kteří pobírali vzhledem k ostatním kategoriím výrazně více, a to 31 509 Kč. Platy zaměstnanců ve všech ostatních vzdělanostních kategoriích se pohybovaly pod úrovní celorepublikové mzdy v nepodnikatelské sféře. Zaměstnanci se základy vzdělání nebo základním vzděláním pobírali v průměru 13 172 Kč, zaměstnanci se středním nematuritním vzděláním pak 16 207 Kč. Ani mzdy zaměstnanců, kteří dokončili střední školu s maturitou, nepřekročily celorepublikový průměr (23 900 Kč), a dokonce nižší než celorepublikový průměrný plat byly mzdy zaměstnanců s vyšším odborným vzděláním (23 690 Kč).

*I ve výdělcích v nepodnikatelské sféře se projevuje specifické postavení Prahy.*

Stejně jako v příjmové situaci zaměstnanců celkem (tj. v podnikatelské i nepodnikatelské sféře), také **v nepodnikatelské sféře se projevuje specifické postavení Hlavního města Prahy**. V Praze pobírají zaměstnanci nepodnikatelské sféry všech úrovní vzdělání v porovnání s ostatními kraji nejvyšší průměrné mzdy. Obecně se dá říci, že jsou zde platy vyšší o cca 1–7 tisíc Kč než v jiných regionech České republiky. Naopak nejnižší mzdy měli zaměstnanci nepodnikatelské sféry ve Zlínském kraji (22 482 Kč oproti průměru 24 479 Kč), který je následován Pardubickým krajem (22 572 Kč) a Libereckým krajem (23 072 Kč).

<sup>11</sup> Ukazatel charakterizuje průměrné hrubé měsíční mzdy zaměstnanců v nepodnikatelské sféře (kumulace za 1.–4. čtvrtletí 2008).

Tradičně nejvyšších výdělků dosahují zaměstnanci s vysokoškolským vzděláním. Jejich mzdy se v roce 2008 pohybovaly cca 7 000 Kč nad průměrným platem v nepodnikatelské sféře. Nejvyšších průměrných výdělků dosahuje tato skupina zaměstnanců v Praze (36 160 Kč), nejnižších naopak ve Zlínském kraji (28 471 Kč). Zaměstnanci ostatních krajů se pohybují v platovém rozmezí od 28 548 Kč v Pardubickém kraji do 31 244 Kč v kraji Plzeňském. V této souvislosti je dále důležité, že **diference v platech mezi jednotlivými regiony jsou nejvýraznější právě u zaměstnanců s vysokoškolským vzděláním**, kdy rozdíly činí více než 7 tisíc Kč.

Naopak u zaměstnanců se základy vzdělání nebo základním vzděláním **nejsou v průměrných výdělích v jednotlivých regionech vysoké rozdíly**. Průměrné platy se pohybují vyjma Prahy (15 604 Kč) v rozmezí od 12 110 Kč v Ústeckém kraji až do 14 222 Kč v kraji Plzeňském.

V kategorii **středního nematuritního vzdělání** se průměrné platy v nepodnikatelské sféře pohybují od 14 444 Kč ve Zlínském kraji až do 18 978 Kč v Praze, což představuje mezikrajové rozdíly až cca 5 tisíc Kč.

Mezi zaměstnanci nepodnikatelské sféry se **středním maturitním vzděláním** opět dominuje se svými vysoce nadprůměrnými výdělky Praha (26 649 Kč); v ostatních krajích se mzdy pohybují od 22 231 Kč ve Zlínském kraji a 22 665 Kč v kraji Vysočina až do 24 310 Kč v Karlovarském kraji. Nejvyšší regionální rozdíly tak tvoří cca 4 tisíce Kč.

Zaměstnanci s **vyšším odborným vzděláním** tvoří z námi zkoumaného hlediska specifickou skupinu zaměstnanců, kdy v průměru pobírají nižší plat než zaměstnanci s úplným středním vzděláním (s maturitní zkouškou). Tyto celorepublikové hodnoty jsou ovlivněny poměrně nízkými výdělky především v Jihomoravském kraji (21 766 Kč), v kraji Vysočina (22 048 Kč) a v Pardubickém kraji (22 097 Kč).

Lze shrnout, že stejně jako v předchozím případě, kdy jsme zkoumali průměrné hrubé měsíční mzdy v podnikatelské a nepodnikatelské sféře dohromady, se i ve specifické sféře nepodnikatelské projevuje trend rostoucích platů spolu s úrovní dosaženého vzdělání. **Výjimku tvoří zaměstnanci nepodnikatelské sféry, kteří mají vyšší odborné vzdělání** – v tomto případě je jejich průměrná mzda dokonce o něco nižší, než je celorepublikový průměr. Relativně nízké průměrné platy u této skupiny zaměstnanců jsou ovlivněny zejména nižšími výdělky v Jihomoravském kraji, v kraji Vysočina a v Pardubickém kraji.

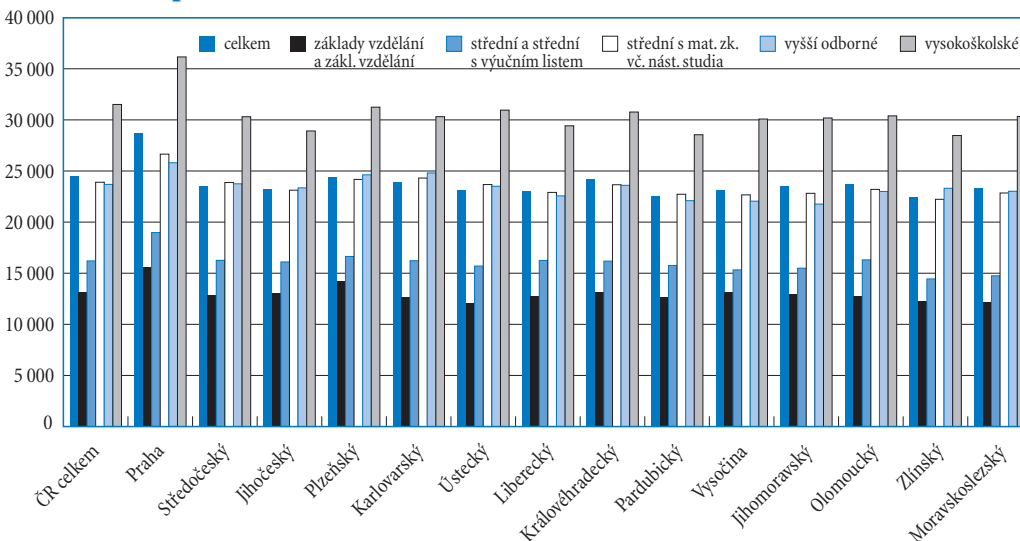
Za zmíněnou situaci stojí nejspíše více faktorů. Jednak vyšší odborné vzdělávání nemá v ČR zatím velkou tradici a zaměstnavatelé jsou při jeho zařazování stále „rozpačiti“. Dále většina VOŠ je zřizována soukromým sektorem a je otázkou, zda zakládání těchto škol vychází z potřeb trhu práce, nebo jen ze snahy uspokojit poptávku těch osob, které neuspěly při přijímacím řízení na VŠ, a je možné, že VOŠ „produkuje“

*Nejvyšších výdělků dosahují zaměstnanci s vysokoškolským vzděláním.*

*Diference v platech mezi jednotlivými regiony jsou nejvýraznější u zaměstnanců s vysokoškolským vzděláním.*

*I v nepodnikatelské sféře platy rostou spolu s vyšší dosaženého vzdělání. Výjimku však tvoří zaměstnanci s vyšším odborným vzděláním, u kterých jsou platy relativně nízké.*

**G11: Průměrné hrubé měsíční platy podle nejvyššího dosaženého vzdělání v nepodnikatelské sféře za 1.–4. čtvrtletí 2008 (v Kč)**





absolventy, o které nemá trh práce zájem. Při současném přílivu absolventů vysokých škol jsou navíc ti, kdo mají vyšší odbornou školu, často zařazováni na středoškolská místa.

Celkově je zřejmé, že výše celorepublikových platů je i v nepodnikatelské sféře do značné míry „zkreslena“ vyšší příjmovou hladinou zaměstnanců v Praze. Zde jsou platy ve všech vzdělanostních kategoriích zaměstnanců relativně vyšší než v ostatních krajích České republiky, a to nejvíce u vysokoškoláků, kde rozdíl činí téměř 25 %.

Obecně platí, že **nejvyšší regionální rozdíly ve mzdách lze nalézt u zaměstnanců s vysokoškolským vzděláním**, kde činí více než 7 tisíc Kč. Naproti tomu nejmenší diference v průměrných mzdách v jednotlivých krajích existují u zaměstnanců se základním, ale také vyšším odborným vzděláním.

### Meziroční srovnání

Růst průměrného hrubého měsíčního platu zaměstnanců v nepodnikatelské sféře v 1.–4. čtvrtletí 2008 oproti 1.–4. čtvrtletí 2007 činil v průměru 3,5 %. Meziroční nárůst platů je přitom rozdílný u zaměstnanců s různým stupněm dosaženého vzdělání. Znovu se ukázalo, že **tempo růstu mezd kopíruje stoupající křivku jednotlivých stupňů vzdělání**. V souladu s tímto trendem nejméně vzrostly platy zaměstnancům s pouze základním vzděláním (o 1,8 %), naopak nejvíce vysokoškolákům (o 3,8 %). U zaměstnanců se středním nematuritním vzděláním činil meziroční růst 2,8 %, u zaměstnanců se středním maturitním vzděláním 2,9 % a u těch, kteří vystudovali vyšší odbornou školu, to bylo 3,7 %.

Tempo nárůstu mezd se liší rovněž v jednotlivých krajích. Hodnoty ukazatele se pohybují v poměrně velkém rozpětí u zaměstnanců se základním vzděláním – od meziročního poklesu o 0,8 % v Ústeckém kraji až do nejvyššího meziročního nárůstu o 5,3 % v Jihočeském kraji. Naopak nejnižší krajové diference najdeme u skupiny zaměstnanců s vysokoškolským vzděláním (cca 2,5 %–5,0 %).

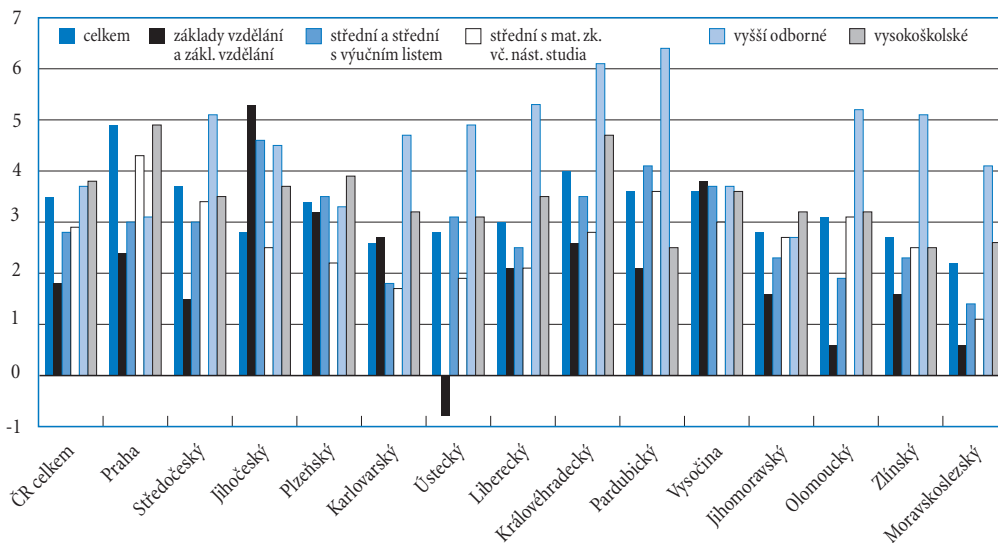
**Relativně nejvyšší meziroční růst průměrného měsíčního platu** nastal u zaměstnanců s vyšším odborným vzděláním v Pardubickém a Královéhradeckém kraji, kde přesáhl 6 %, dále i v Libereckém, Olomouckém, Středočeském a Zlínském kraji (okolo 5 %). Okolo 5 % se pohybuje zvýšení platů také u vysokoškoláků v Praze. V Jihočeském kraji se relativně výrazně zvýšily platy zaměstnancům se základním vzděláním (o 5,3 %). Naopak **nejnižší hodnoty meziročního růstu** byly zaznamenány u obyvatel se základním vzděláním v Moravskoslezském, Olomouckém a Středočeském kraji, kde nedosáhly ani 1 %, dále v Jihomoravském a Zlínském kraji. Relativně nízký růst mezd je patrný také v Moravskoslezském kraji, a to v případě zaměstnanců se středním vzděláním maturitním i nematuritním. V Ústeckém kraji byl do-

*Meziroční nárůst platů zaměstnanců nepodnikatelské sféry.*

*Nejméně vzrostly platy zaměstnancům se základním vzděláním, nejvíce vysokoškolákům.*

*Tempo nárůstu mezd se liší v jednotlivých krajích.*

**G12: Meziroční relativní srovnání průměrných hrubých měsíčních platů podle nejvyššího dosaženého vzdělání v nepodnikatelské sféře ČR za 1.–4. čtvrtletí 2008 s 1.–4. čtvrtletím 2007 (v %)**



konce u těch, kdo mají pouze základní vzdělání, zaznamenán meziroční pokles průměrného měsíčního platu (o 0,8 %).

### Relativní výše mezd zaměstnanců v podnikatelské a nepodnikatelské sféře podle nejvyššího dosaženého vzdělání<sup>12</sup>

Dosud jsme se zabývali absolutní výší platů a tempem jejich růstu u zaměstnanců s různým stupněm vzdělání. O tom, že výdělky zaměstnanců stoupají spolu s rostoucím dosaženým vzděláním a že stoupají také tím rychleji, čím je zaměstnanec výše na pomyslném vzdělanostním žebříčku, není pochyb. Z dosud uvedených údajů je zřejmá obecná tendence: **průměrný hodinový výdělek, a to jak v podnikatelské, tak nepodnikatelské sféře, stoupá spolu s výší dosaženého vzdělání. Příjmy osob s nejvyšším vzděláním (vyšším odborným a vysokoškolským) ve všech krajích významně převyšují příjmy těch, kdo mají střední vzdělání s maturitní zkouškou, zatímco osoby s pouze základním či středním vzděláním mají příjmy nižší.**

Následující kapitola doplňuje to, co bylo řečeno v předchozím textu, o prezentaci *relativních* výdělků podle dosaženého vzdělání. Tyto relativní výdělky dobře dokumentují rozvrstvení výše průměrných platů v České republice, a to nejen z pohledu nejvyššího dosaženého vzdělání, ale i z hlediska věkové a genderové struktury populace.

**Jako základ pro relativní srovnání se všemi kategoriemi vzdělání** jsme stanovili **střední vzdělání s maturitní zkouškou** (včetně nástavbového studia), které v porovnání s nižšími stupni dosaženého vzdělání, tedy se středním nematuritním vzděláním a základním vzděláním, zaručuje méně problémový vstup na trh práce, nižší nezaměstnanost a vyšší výdělky.

Jak se *relativně* liší průměrné platy zaměstnanců v České republice podle stupně dosaženého vzdělání? Vezmeme-li nejprve **celkovou populaci 25–64 let**, z dat lze vyčíst následující: nejvíce se od referenční hladiny průměrného výdělku středoškolačka s maturitou liší příjmy osob s terciárním vzděláním (tzn. vysokoškolským nebo vyšším odborným), které jsou – v průměru všech krajů – o cca 64,0 % vyšší. Již menší rozdíly panují mezi platy zaměstnanců se středním maturitním a základním vzděláním (mzdy druhých jmenovaných jsou o 36,0 % nižší). Nejnižší relativní rozdíly ve mzdách mají oproti středoškolačkám s maturitou zaměstnanci se středním nematuritním vzděláním (nižší o cca 23,0 %).

Podívejme se nyní speciálně na **věkovou skupinu 30–44 let**, která je z pohledu zaměstnavatelů nejvíce atraktivní z hlediska kombinace relativně mladého věku a zkušeností, resp. dosažené praxe. V této věkové kategorii jsou rozdíly mezi příjmy osob s terciárním vzděláním a středoškolačků s maturitou ještě vyšší než v celkové populaci – platy prvně jmenovaných jsou zde „očištěné“ od vlivu nejmladších a nejstarších věkových skupin, kde jsou výdělky nižší. Zaměstnanci s terciárním vzděláním ve věkové kategorii 30–44 let tak dosahují vůbec nejvyšších relativních příjmů (jak uvidíme dále, muži vyšších než ženy) vzhledem k referenční příjmové hladině středního maturitního vzdělání. Průměrné platy těch, kdo mají vysokoškolské nebo vyšší odborné vzdělání, převyšují mzdy středoškolačků s maturitou o 74,0 %. U zbylých dvou vzdělanostních skupin jsou platové diference téměř stejné jako v případě celkové populace.

Jak již bylo řečeno, průměrné platy rostou spolu s výší dosaženého vzdělání a rovněž meziroční nárůst mezd je největší u těch, kdo mají nejvyšší vzdělání (viz výše). **Analýza relativních výdělků** přináší potvrzení výše zmíněných tendencí a navíc dobře dokumentuje **příjmové „skoky“ mezi jednotlivými kategoriemi vzdělání: jednoznačně nejvyšší rozdíly lze nalézt mezi středním maturitním a terciárním vzděláním, kdy činí téměř 65 % u celkové populace a ještě o 10 procentních bodů více u mladé populace ve věku 30–44 let.**

Další zajímavé informace lze získat při pohledu na platovou diferenciaci **mužů a žen podle úrovně dosaženého vzdělání**.<sup>13</sup> Porovnááme-li relativní příjmy podle úrovně vzdělání z genderového hlediska,

*Relativní výdělky podle dosaženého vzdělání.*

*Příjmy osob s terciárním vzděláním jsou v průměru o cca 64 % vyšší než příjmy středoškolačků s maturitou.*

*Relativní výdělky ve věkové skupině 30–44 let.*

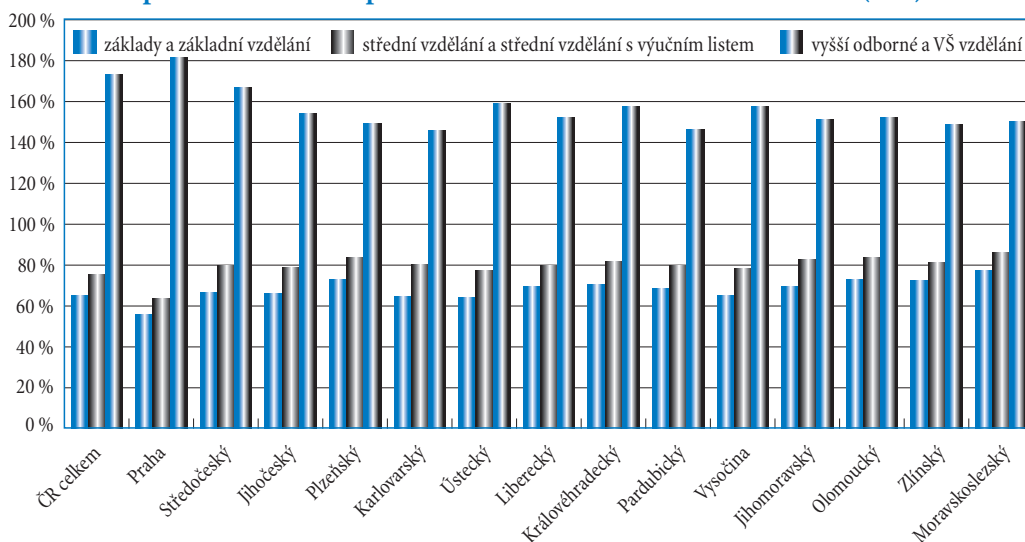
*Příjmový skok mezi středním maturitním a terciárním vzděláním je u mladé populace ještě vyšší než u celkové populace.*

<sup>12</sup> Ukazatel charakterizuje podíl průměrných hodinových mezd podle nejvyšší dosažené úrovně vzdělání ke mzdám zaměstnanců se středním vzděláním s maturitní zkouškou včetně nástavbového studia (= 100 %).

<sup>13</sup> Zde je důležité znovu připomenout, že údaje v grafech jsou relativní poměry k referenční hodnotě, kterou představuje příjem středoškolačka s maturitou, a nevypovídají tedy o absolutní výši platu mužů a žen, ale o jejich rozdílech. Jedná se sice o stejnou úroveň vzdělání, ale nemusí se jednat o stejnou profesí.



**G13: Relativní příjmy ze zaměstnání – pro věkovou skupinu 30–44 let podle úrovně dosaženého vzdělání (střední vzdělání s maturitní zkouškou = 100 %) v podnikatelské a nepodnikatelské sféře za 1.–4. čtvrtletí 2008 (v %)**



*Platová diferenciace mužů a žen podle úrovně dosaženého vzdělání.*

na první pohled je zřejmá výrazně vyšší variabilita platů podle úrovně dosaženého vzdělání u mužů než u žen. Důležité je, že tato variabilita je rozhodující měrou způsobena nižším poměrem příjmů žen s terciárním vzděláním vzhledem ke středoškolačkám s maturitou, než je tomu u mužů. Zatímco poměr průměrných příjmů osob VŠ+VOŠ:SŠ maturitní:SŠ nematuritní:základní vzdělání je u mužů zhruba 167:100:74:66, u žen je to 144:100:71:66. Plat muže s terciárním vzděláním tak převyšuje plat muže středoškolačky s maturitou v průměru o 67 %, zatímco plat vysokoškolačky nebo absolventky vyšší odborné školy je podle stejného modelu vyšší pouze o 44 %. Tato skutečnost je způsobena obecně nižšími příjmy žen v porovnání s muži, což platí nejvíce právě v případě nejvzdělanějších osob, tzn. zaměstnanců s terciárním vzděláním.

*Je patrná nižší příjmová hladina žen v porovnání s muži se stejným vzděláním.*

Zjištěné výsledky jsou aktuální z hlediska v současné době často diskutované problematiky podhodnocených příjmů žen ve srovnání s muži, kteří pracují na srovnatelné pozici. Údaje potvrzují, že v České republice stále převládá **nižší příjmová hladina žen v porovnání s muži se stejným dosaženým vzděláním**. Tyto závěry jsou zajímavé i z hlediska měnící se vzdělanostní struktury mužů a žen, která byla předmětem první kapitoly. Podíl žen s vyšším vzděláním (středním maturitním a terciárním) v mladém věku již převyšují zastoupení stejně vzdělaných mužů, což je dokladem progresivního vývoje v účasti žen na vyšších stupních vzdělání, jehož jsme svědky v posledních letech. Jak je však vidět z analýzy příjmů z genderového pohledu, **zvyšující se účast na vyšších stupních vzdělání se ve výši průměrných výdělků žen zatím neprojevila. Jednoznačně nejvýraznější platové diference mezi muži a ženami jsou přitom evidovány u lidí s terciárním vzděláním – u vysokoškoláků a osob s vyšším odborným vzděláním**. V předchozím textu sice nebylo možné porovnat příjmy mužů a žen v jejich absolutní výši, ale dobře jsou vidět relace mezi jednotlivými vzdělanostními stupni v obou skupinách. Z nich je zřejmé, že muži s terciárním vzděláním vydělávají oproti středoškolačkám s maturitou výrazně více než ženy vzhledem ke své referenční skupině.

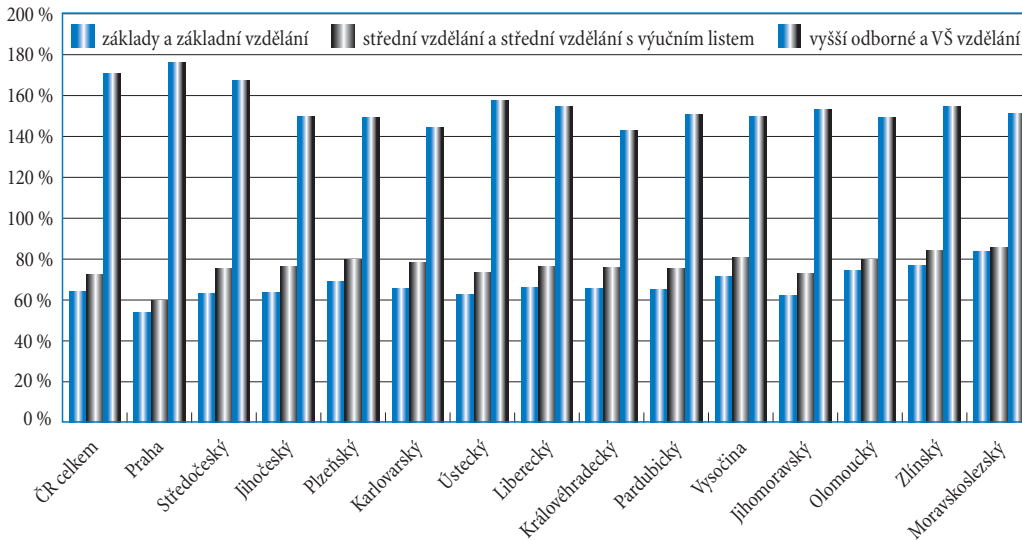
*Nejvýraznější platové diference mezi muži a ženami jsou evidovány u lidí s terciárním vzděláním.*

Porovnáváme-li relativní výděvky ze zaměstnání **v jednotlivých krajích, největší příjmovou variabilitu lze nalézt u obyvatel s terciárním vzděláním**. U nižších vzdělanostních kategorií je mezikrajová diferenciace již méně patrná. Zaměřme se nejprve na **celkovou populaci ve věku 25–64 let**.

*Relativní výděvky ze zaměstnání v jednotlivých regionech.*

**V Praze převyšují příjmy vysokoškoláků a osob s vyšším odborným vzděláním platy těch, kdo mají střední maturitní vzdělání, o 70,5 %**, což je výrazně nejvyšší poměr ze všech krajů. V ostatních krajích se relativní příjmy osob s terciárním vzděláním pohybují v rozmezí od 145,6 % mzdy středoškolačky s maturitou v Plzeňském kraji až do 160,9 % v Ústeckém kraji. V naprosté většině regionů převy-

**G14: Relativní příjmy ze zaměstnání – muži – pro věkovou skupinu 30–44 let podle úrovně dosaženého vzdělání (střední vzdělání s maturitní zkouškou = 100 %) v podnikatelské a nepodnikatelské sféře za 1.–4. čtvrtletí 2008 (v %)**



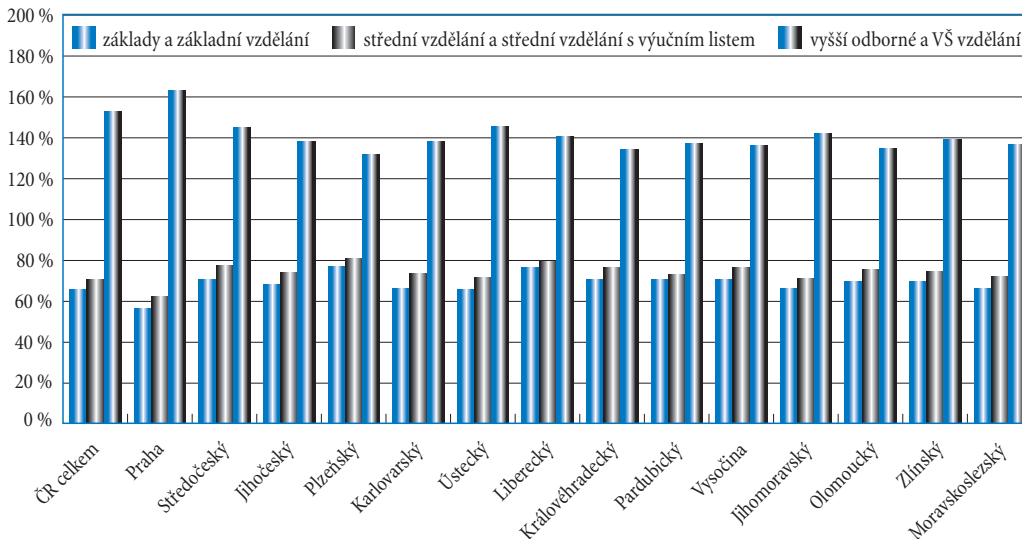
šují platy zaměstnanců s terciárním vzděláním příjmy těch, kdo mají střední maturitní vzdělání, zhruba o polovinu.

**Zaměstnanci se středním nematuritním vzděláním** mají – vzhledem ke středoškolákům s maturitou – relativně nejnižší výdělky v Praze a v Jihomoravském kraji. Jejich příjmy zde dosahují pouze cca dvou třetin platů osob s maturitním vzděláním (68,1 % v Praze a 77,4 % v Jihomoravském kraji). Naopak nejvyšší je sledovaný poměr v Moravskoslezském kraji, kde se platy vyučených bez maturity pohybují na úrovni 84,9 % platu středoškoláka s maturitou, poměrně vysoký je dále v krajích Plzeňském (84,1 %) a Zlínském (83,9 %).

Pokud jde o **obyvatele se základním vzděláním**, jejich příjmy dosahují pouze 58,1 % příjmu „středoškoláka s maturitou“ v Praze, což je nejméně ze všech krajů, dále v kraji Ústeckém 63,0 % a v Jihomoravském kraji 63,6 %. Ostatní kraje se pohybují v rozmezí 65,3–71,9 %.

*Největší příjmovou variabilitu mezi kraji lze nalézt u obyvatel s terciárním vzděláním.*

**G15: Relativní příjmy ze zaměstnání – ženy – pro věkovou skupinu 30–44 let podle úrovně dosaženého vzdělání (střední vzdělání s maturitní zkouškou = 100 %) v podnikatelské a nepodnikatelské sféře za 1.–4. čtvrtletí 2008 (v %)**



*Platová diferenciacie podle vzdělání je nejvýraznější v Praze, v kraji Ústeckém a Karlovarském, nejmenší naopak v krajích Plzeňském, Olomouckém, Moravskoslezském a Královéhradeckém.*

*Faktory stojící v pozadí regionálních rozdílů v relativních příjmech jsou spojené zejména s ekonomickým a industriálním zázemím kraje.*

*Oproti celkové populaci jsou v případě věkové skupiny 30–44 let rozdíly mezi příjmy vysokoškoláků a středoškoláků s maturitou ještě vyšší.*

*Relativní příjmy mladé populace 30–44 let v regionech.*

*U žen existuje nižší krajová diferenciacie průměrných výdělků podle vzdělání než u mužů.*

*Nejvyšších relativních příjmů vzhledem k průměrnému příjmu středoškoláka s maturitou dosahují osoby s terciárním vzděláním, ve věku 30–44 let, v Praze a muži vyšších než ženy.*

Lze shrnout, že **platová diferenciacie podle vzdělání ve věkové skupině 25–64 let je nejvýraznější v Praze, v kraji Ústeckém a Karlovarském, nejmenší naopak v krajích Plzeňském, Olomouckém, Moravskoslezském a Královéhradeckém** – v těchto regionech k sobě mají příjmy zaměstnanců jednotlivých vzdělanostních úrovní relativně nejbližší.

**Faktory stojící v pozadí regionálních rozdílů v relativních příjmech** jsou spojené zejména s ekonomickým a industriálním zázemím kraje, které představuje nabídku pracovních příležitostí. Do tohoto modelu „zapadá“ Praha, kde je nabídka pracovního trhu relativně největší a nejpestřejší, což vede i k relativně „pestrému“ rozložení příjmů. Otevírání „příjmových nůžek“ mezi jednotlivými vzdělanostními kategoriemi v Praze zvyšuje velká koncentrace špičkových a vysoce kvalifikovaných pozic, která je typická pro městské regiony. Proč však byly zjištěny velké rozdíly v relativních příjmech podle vzdělání rovněž v oblastech, které jsou charakteristické vysokou nezaměstnaností, nedostatkem pracovních příležitostí a nízkou vzdělanostní úrovní obyvatel, jako jsou **Ústecký a Karlovarský kraj**? Můžeme se domnívat, že jedno z možných vysvětlení lze nalézt právě v nepříznivé vzdělanostní struktuře populace, a to i mladé populace ve věku 25–34 let, která zůstává velkým problémem těchto regionů (viz první kapitola). Jak již bylo zmíněno, v Ústeckém a Karlovarském kraji je vůbec nejnižší zastoupení obyvatel s terciárním vzděláním a současně jde o regiony s nejvyšším podílem osob s pouze základním a nižším vzděláním: v Ústeckém a Karlovarském kraji je dvakrát méně mladých obyvatel ve věku 25–34 let s terciárním vzděláním, než činí republikový průměr, a téměř čtyřikrát méně než v Praze. Je tak možné, že ve zmíněných krajích existuje významný nedostatek vysoce vzdělaných a kvalifikovaných pracovníků, který se trh snaží vyřešit relativně vysokými platy – ve srovnání s ostatními kraji vyjma Prahy – u pozic vyžadujících terciární vzdělání.

Co se týče naopak malých rozdílů v relativních příjmech mezi osobami s různým stupněm vzdělání v **Plzeňském, Olomouckém, Moravskoslezském a Královéhradeckém kraji**, lze se domnívat, že v těchto regionech je obecně nižší příjmová úroveň, a to zejména z důvodu menších výdělků osob na středně až vysoce kvalifikovaných pozicích (středoškoláci a zaměstnanci s terciárním vzděláním).

Zaměříme-li se v jednotlivých krajích na **relativní příjmy podle úrovně vzdělání pouze ve věkové skupině 30–44 let**, objevují se takřka shodné rysy platové diferenciacie jako u celkové populace 25–64 let. Oproti celkové populaci jsou v případě věkové skupiny 30–44 let rozdíly mezi příjmy vysokoškoláků a středoškoláků s maturitou ještě vyšší. Platové rozdíly mezi příjmy zaměstnanců s terciárním vzděláním a středním maturitním vzděláním v této věkové kategorii kulminují – jsou totiž „očistěné“ od nejmladších a nejstarších věkových skupin, kde jsou příjmy vysokoškoláků nižší. **Nejširší rozpětí mezi průměrným platem zaměstnance s terciárním vzděláním a tím, kdo má pouze základní vzdělání, nalezneme v Praze, ve Středočeském kraji a Ústeckém kraji, nejmenší v Moravskoslezském, Olomouckém, Plzeňském a Královéhradeckém kraji.** Největší jsou přitom opět rozdíly mezi platy osob s terciárním vzděláním a středním maturitním vzděláním. Zatímco v Praze vydělávají osoby s terciárním vzděláním v průměru o 81,8 % více než středoškoláci s maturitou, v Karlovarském kraji je to pouze o 45,9 % více. V ostatních krajích se pohybují příjmy vysokoškoláků na úrovni o 46,7–67,2 % vyšší, než jsou příjmy zaměstnanců se středním vzděláním s maturitní zkouškou.

Zajímavé skutečnosti vyplývají z porovnávání **relativních příjmů mužů a žen podle úrovně dosaženého vzdělání v jednotlivých krajích**. Obecným závěrem je, že **u žen existuje daleko nižší krajová diferenciacie průměrných výdělků podle vzdělání**, než je tomu u mužů. V Praze panují relativně největší rozdíly mezi platy žen s terciárním vzděláním a středoškolaček s maturitou. Tento poměr zde činí zhruba 148:100, zatímco v Plzeňském kraji pouze zhruba 130:100. U mužů jsou však rozdíly mezi jednotlivými kraji v rámci shodných vzdělanostních kategorií ještě podstatně vyšší: v Praze je poměr mezi mzdami vysokoškoláků a středoškoláků 172:100, zatímco v Plzeňském kraji je to 147:100.

Lze shrnout, že **nejvyšších relativních příjmů vzhledem k průměrnému příjmu středoškoláka s maturitou dosahují osoby s terciárním vzděláním, ve věku 30–44 let, v Praze a muži vyšších než ženy**. U zaměstnanců s nejvyšším vzděláním (VŠ nebo VOŠ) také nalezneme největší rozdíly v příjmech z hlediska věku: ve věkové skupině 30–44 let jsou výdělky osob s terciárním vzděláním o cca 73,5 % vyšší než v případě těch, kdo mají střední maturitní vzdělání, ale ve věkové kategorii 25–64 let je to „jen“ o 63,7 %. U zaměstnanců se základním a středním nematuritním vzděláním se naopak relativní výdělky v obou věkových skupinách, tzn. u celkové i mladé populace, liší jen minimálně.

## SEZNAM POUŽITÝCH ZKRATEK

ČR	Česká republika
DiS.	diplomovaný specialista
ISCED	International Standard Classification of Education (Mezinárodní standardní klasifikace vzdělávání)
KKOV	klasifikace kmenových oborů vzdělání
MPSV	Ministerstvo práce a sociálních věcí
MŠ	mateřská škola
MŠMT	Ministerstvo školství, mládeže a tělovýchovy
OECD	Organizace pro ekonomickou spolupráci a rozvoj (Organisation for Economic Co-operation and Development)
SOŠ	střední odborná škola
SOU	střední odborné učiliště
SŠ	střední škola
ÚIV	Ústav pro informace ve vzdělávání
VOŠ	vyšší odborná škola
VŠ	vysoká škola
VŠPS	výběrové šetření pracovních sil
ZŠ	základní škola
SVP	speciální vzdělávací potřeby

## SEZNAM POUŽITÉ LITERATURY

Centre for Educational Research and Innovation – **Indicators of Education Systems. Education at a Glance – OECD Indicators**. 2008. Paris. OECD.  
Kol. autorů. **Krajská ročenka školství 2008**. Praha. ÚIV.





## **Školství pod lupou 2008**

Zpracoval: Projektový a autorský tým pod vedením RNDr. Michaely Kleňhové

Vydal: Ústav pro informace ve vzdělávání – divize Nakladatelství TAURIS

Senovážné náměstí 26, Praha 1

Grafická úprava a tisk: ÚIV – divize Nakladatelství TAURIS

Rok vydání: 2009

Náklad: 350 výtisků

[www.uiv.cz](http://www.uiv.cz)

ISBN 978-80-211-0581-2