

Zaměstnanci a mzdové prostředky za 1.–4. čtvrtletí 2011

Stručné shrnutí

Informační datová svodka „Zaměstnanci a mzdové prostředky za 1.–4. čtvrtletí 2011“ je analytickým výstupem ze čtvrtletních výkazů o zaměstnancích a mzdových prostředcích regionálního školství, škol v přímé působnosti MŠMT, ostatních přímo řízených organizací, organizačních složek státu a veřejných vysokých škol.

Kromě údajů z výkazů vychází materiál i z průměrných platů v České republice a v kapitole Průměrná měsíční mzda/plat v ČR a ve školství jsou porovnávány průměrné platy ve školství se statistickými daty Českého statistického úřadu.

Veškeré zde uvedené údaje jsou souhrnné údaje za celý resort školství – tedy za kapitolu 333-MŠMT státního rozpočtu včetně ESF (u vysokých škol a ostatních přímo řízených organizací včetně prostředků na projekty EU), za jiné činnosti (u vysokých škol včetně doplňkové činnosti) a za ostatní aktivity. Nejedná se tedy pouze o prostředky státního rozpočtu, tj. prostředky kapitoly 333-MŠMT státního rozpočtu, na které jsou stanoveny závazné limity mzdové regulace.

Počty a mzdy/platy zaměstnanců, pedagogických a nepedagogických pracovníků, učitelů a ostatních skupin profesí jsou uvedeny včetně vedoucích zaměstnanců (ředitelů, zástupců ředitelů), pokud není uvedeno jinak.

Stručné shrnutí je zpracováno za regionální školství, ostatní přímo řízené organizace (dále jen OPŘO) a vysoké školy, tj. bez údajů za zaměstnance státní správy (MŠMT, ČŠI).

Na úvod je nutné poznamenat, že v oblasti regionálního školství došlo k významné změně v systému odměňování pedagogických pracovníků. S účinností od 1. 1. 2011 platí Nařízení vlády č. 381/2010 Sb., kterým se mění Nařízení vlády č. 564/2006 Sb., o platových poměrech zaměstnanců ve veřejných službách a správě, ve znění pozdějších předpisů. Toto nařízení definuje dvě nové stupnice platových tarifů pedagogických pracovníků (první pro kvalifikované pedagogické pracovníky s odbornou kvalifikací a vysokoškolským vzděláním a druhou pro pedagogické pracovníky bez odborné kvalifikace nebo s odbornou kvalifikací, avšak bez vysokoškolského vzdělání).

1. SOUHRNNÉ ÚDAJE

V 1.–4. čtvrtletí 2011 pracovalo ve školství celkem 271,0 tis. zaměstnanců (jedná se o průměrný přepočtený počet). Oproti předchozímu roku se průměrný přepočtený počet zaměstnanců ve školství snížil o 1 424,0 zaměstnanců; tj. o 0,5 %. Za 1.–4. čtvrtletí 2011 bylo ve školství celkem vyplaceno 76 744,0 mil. Kč mzdových prostředků bez OON/OPPP. Oproti stejnému období předchozího roku se objem vyplacených mzdových prostředků ve školství zvýšil o 1 803,4 mil. Kč, tj. o 2,4 %. Průměrná měsíční nominální mzda/plat zaměstnanců ve školství za 1.–4. čtvrtletí 2011 dosáhla 23 597 Kč. Meziroční nárůst průměrné měsíční mzdy/platu ve školství činil 2,9 %.

2. REGIONÁLNÍ ŠKOLSTVÍ

V 1.–4. čtvrtletí 2011 bylo v regionálním školství v přepočtu zaměstnáno 231,5 tis. osob. Oproti předchozímu roku tak došlo k celkovému poklesu počtu zaměstnanců v regionálním školství o 1 619,1; tj. o 0,7 %. K největšímu poklesu počtu zaměstnanců došlo zejména u středních a vyšších odborných škol, naopak počet pracovníků vzrostl na mateřských školách. V 1.–4. čtvrtletí 2011 bylo z celkových mzdových prostředků vyplacených ve školství vyplaceno do regionálního školství 79,9 % (v tom školy a školská zařízení zřizované MŠMT, obcemi a kraji 94,2 %, soukromé a církevní školy a školská zařízení 5,8 %).

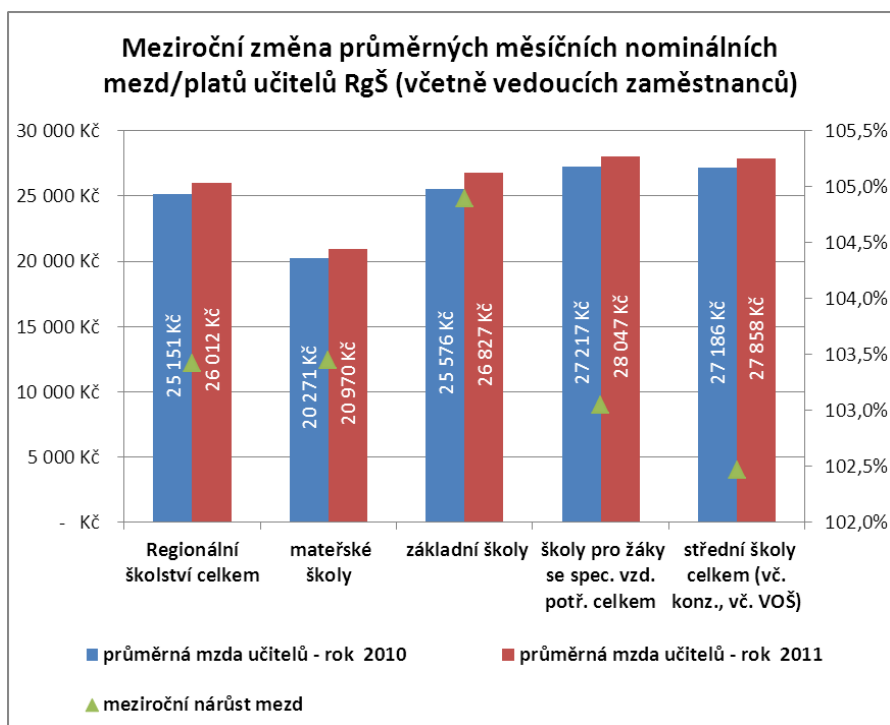
Celkový objem mzdových prostředků vynaložených na regionální školství (bez OON/OPPP) činil 61 288,8 mil. Kč, meziročně tak vzrostl o 2,1 %.

Průměrné měsíční nominální mzdy/platy zaměstnanců regionálního školství v 1.–4. čtvrtletí 2011 dosáhly pro kategorii zaměstnanci celkem 22 059 Kč. Průměrná měsíční mzda/plat učitelů (včetně vedoucích zaměstnanců) v regionálním školství byla 26 012 Kč, průměrný měsíční plat pedagogických pracovníků bez vedoucích zaměstnanců (*placených jen ze státního rozpočtu včetně ESF*) v regionálním školství byl 23 535 Kč.

Průměrné měsíční mzdy/platy zaměstnanců regionálního školství v 1.–4. čtvrtletí 2011 meziročně vzrostly o 2,8 % a učitelů regionálního školství vzrostly o 3,4 %.

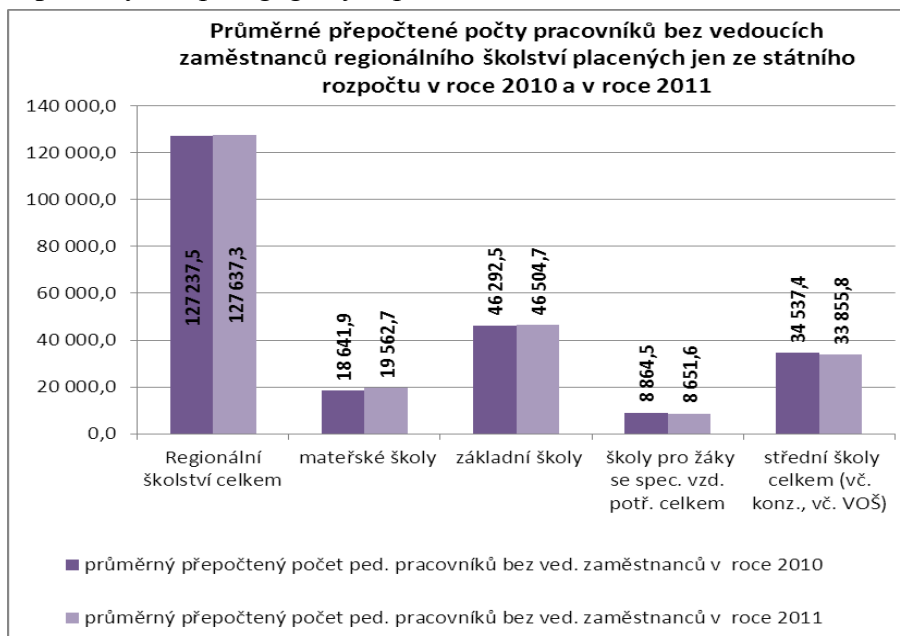
V jednotlivých druzích škol (bez ohledu zřizovatele a způsob odměňování) meziročně vzrostly/poklesly průměrné měsíční mzdy/platy zaměstnanců a učitelů následovně:

- MŠ za zaměstnance vzrostly o 2,8 %, za učitele vzrostly o 3,1 %,
- ZŠ za zaměstnance vzrostly o 4,5 %, za učitele vzrostly o 4,9 %,
- školy pro žáky se SVP celkem za zaměstnance vzrostly o 2,4 %, za učitele vzrostly o 3,1 %,
- SŠ (včetně konzervatoří a vyšších odborných škol) za zaměstnance vzrostly o 2,3 %, za učitele vzrostly o 2,4 %, z toho:
 - všeobecné vzdělávání na středních školách vzrostly za zaměstnance o 3,2 %, za učitele vzrostly o 3,3 %,
 - odborné vzdělávání na středních školách včetně VOŠ za zaměstnance vzrostly o 2,0 %, za učitele vzrostly o 2,1 %, z toho:
 - odborné střední školy za zaměstnance vzrostly o 2,0 %, za učitele vzrostly o 2,1 %,
 - VOŠ vzrostly za zaměstnance o 0,9 %, za učitele vzrostly o 1,2 %,
 - konzervatoře vzrostly za zaměstnance o 3,4 %, za učitele o 3,4 %.



Z hlediska skupin profesí meziročně vzrostly/poklesly průměrné měsíční platy zaměstnanců regionálního školství odměňovaných dle § 109 odst. 3 ZP *bez ESF* v poměru k platům zaměstnanců odměňovaných dle § 109 odst. 3 ZP *včetně ESF* následovně:

- vzrostly u pedagogických pracovníků (bez ESF) o 3,5 %, včetně ESF o 3,5 %,
- poklesly u nepedagogických pracovníků (bez ESF) o 1,4 %, včetně ESF o 1,5 %.



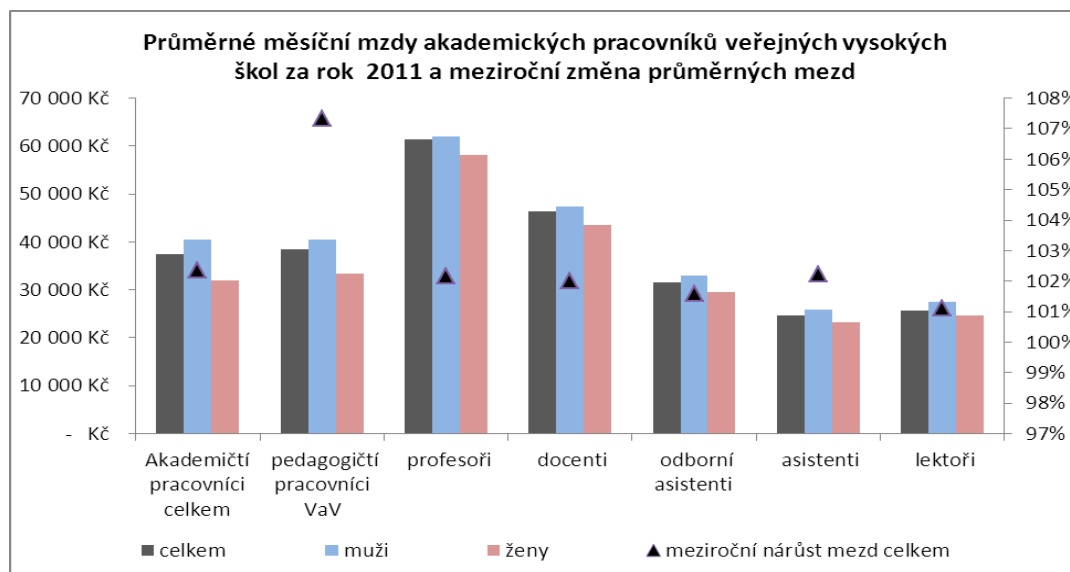
K výraznému zlepšení odměňování pedagogických pracovníků došlo s účinností od 1. 1. 2011 na základě Nařízení vlády č. 381/2010 Sb.,¹ a to na základě dvou schválených nových stupnic platových tarifů podle platových tříd (16) a platových stupňů (5) – podle délky praxe. První stupnice platových tarifů je pro kvalifikované pedagogické pracovníky s odbornou kvalifikací a VŠ vzděláním (např. platový tarif v 1. platovém stupni a 9. platové třídě činí 20 000 Kč). Druhá stupnice platových tarifů je pro pedagogické pracovníky bez odborné kvalifikace nebo s odbornou kvalifikací, avšak bez vysokoškolského vzdělání. Tabulky pro ostatní zaměstnance ve státní a veřejné správě mají i nadále 16 platových tříd a 12 platových stupňů.

3. VEŘEJNÉ VYSOKÉ ŠKOLY

Na veřejných vysokých školách bylo v 1.–4. čtvrtletí 2011 v přepočtu zaměstnáno 38,4 tis. pracovníků, tj. 14,2 % všech zaměstnanců ve školství (včetně ESF, včetně jiných zdrojů). Z celkového počtu představoval počet žen 18,9 tis. (49,3 % všech pracovníků VŠ) a počet mužů 19,5 tis. (50,7 %). Meziročně byl zaznamenán nárůst počtu zaměstnanců u veřejných vysokých škol o 281,9 pracovníka, tj. o 0,7 %.

V 1.–4. čtvrtletí 2011 působilo na veřejných vysokých školách 16 418,9 přepočtených akademických pracovníků (z toho 5 842,8 žen a 10 576,1 mužů). Podle kvalifikačních kategorií to představovalo 441,5 pedagogických pracovníků výzkumu a vývoje, dále 1 924,4 profesorů, 3 393,5 docentů, 8 690,1 odborných asistentů, 1 386,6 asistentů a 582,9 lektorů. Počet vědeckých pracovníků činil 1 627,8.

Zaměstnancům veřejných vysokých škol bylo vyplaceno 15 808,6 mil. Kč, což činí 19,7 % z celkového objemu mzdových prostředků vyplacených ve školství. V průměru za 1.–4. čtvrtletí 2011 pobírali zaměstnanci veřejných vysokých škol 32 757 Kč, z toho ženy 27 185 Kč, muži 38 125 Kč. Meziroční růst průměrné měsíční mzdy činil 3,1 %. V průměru za 1.–4. čtvrtletí 2011 pobírali akademičtí pracovníci celkem veřejných vysokých škol 37 504 Kč, z toho ženy 31 968 Kč a muži 40 563 Kč.



¹ Nařízení vlády č. 381/2010 Sb., kterým se mění NV č. 564/2006 Sb., o platových poměrech zaměstnanců ve veřejných službách a správě, ve znění pozdějších předpisů.

4. PRŮMĚRNÁ MĚSÍČNÍ MZDA/PLAT V ČR A VE ŠKOLSTVÍ

Podle údajů ČSÚ dosáhla nominální hodnota průměrné hrubé měsíční mzdy zaměstnanců v celém národním hospodářství ČR celkem za 1.–4. čtvrtletí 2011 na přepočtené počty (dle nového konceptu ČSÚ)² výše 24 319 Kč, z toho v nepodnikatelské sféře 24 287 Kč. Průměrné měsíční mzdy v ČR celkem za 1.–4. čtvrtletí 2011 vzrostly proti stejnému období předchozího roku o 522 Kč, nominálně se za stejné období zvýšily o 2,2 %, reálně o 0,3 %.

Odvětví vzdělávání s průměrnou nominální měsíční mzdou 23 718 Kč se v 1.–4. čtvrtletí 2011 pohybovalo pod celorepublikovým průměrem. U odvětví vzdělávání byl zaznamenán relativní meziroční růst průměrné měsíční mzdy o 3,8 %, tj. o 688 Kč.

Použijeme-li ke srovnání průměrných měsíčních mezd/platů ve školství **mzdu v nepodnikatelské sféře**, pohybovaly se v 1.–4. čtvrtletí 2011 mzdy/platy zaměstnanců regionálního školství (bez ESF) na úrovni 90,5 % celorepublikového průměru mzdy v nepodnikatelské sféře. V případě učitelů regionálního školství (včetně ESF) se jednalo o 106,4 % celorepublikového průměru mzdy v nepodnikatelské sféře, učitelů základních škol 110,0 % a učitelů středních škol včetně vyšších odborných škol a konzervatoří 114,4 %. Mzdy (bez ESF) zaměstnanců veřejných vysokých škol dosáhly 128,0 % celorepublikového průměru mzdy v nepodnikatelské sféře a mzdy akademických pracovníků veřejných vysokých škol dosáhly 154,4 % celorepublikového průměru mzdy v nepodnikatelské sféře.

Porovnáváme-li průměrnou měsíční mzdu/plat ve školství s **průměrnou mzdou všech zaměstnanců** v celé ČR, pak průměrná měsíční mzda/plat zaměstnanců regionálního školství (bez ESF) za 1.–4. čtvrtletí 2011 činí pouze 90,3 % celorepublikového průměru. V případě učitelů (včetně ESF) regionálního školství se jednalo o 106,3 % celorepublikového průměru, učitelů základních škol 109,9 % a učitelů středních škol včetně vyšších odborných škol a konzervatoří 114,2 %. Mzdy (bez ESF) zaměstnanců veřejných vysokých škol dosáhly ve vztahu k průměrné mzdě v ČR hodnoty 127,8 % a mzdy akademických pracovníků celkem veřejných vysokých škol 154,2 %.

² Od 1. 1. 2009 ČSÚ přešel na metodiku výpočtu průměrných mezd, kde přednost dostaly údaje za přepočtené počty zaměstnanců a soubor obsahuje také údaje za nezjišťované podnikatelské subjekty s méně než 20 zaměstnanci, které jsou doplněny na základě matematického modelu. Všichni zaměstnanci jsou v pracovním poměru ke zpravodajské jednotce, zahrnutí nejsou podnikatelé a OSVČ, ale ani osoby vykonávající veřejné funkce, např. poslanci, senátoři, uvolnění členové zastupitelstev všech stupňů, soudci aj.

