



Návrh smlouvy o dílo k Výzvě k podání nabídek na veřejnou zakázku malého rozsahu

## **DODÁVKA A MONTÁŽ VZDĚLÁVACÍCH TABULÍ**

### **SMLOUVA O DÍLO (dále jen „smlouva“)**

uzavřené dle § 536 a násl. zákona č. 513/1991 Sb., obchodního zákoníku, ve znění  
pozdějších předpisů (dále jen „obchodní zákoník“)

### **„DODÁVKA A MONTÁŽ VZDĚLÁVACÍCH TABULÍ“**

v rámci projektu „DOBŘÍ(Š) V POZNÁNÍ“ spolufinancovaného z Evropského sociálního  
fondu a státního rozpočtu České republiky v rámci programu OPVK; číslo projektu:  
CZ.1.07/3.1.00/37.0155.

#### **1. SMLUVNÍ STRANY**

|  |  |
|--|--|
| <b>Objednatel:</b>                                 | město Dobříš   |
| <b>se sídlem:</b>                                  | Mírové náměstí 119, Dobříš, PSČ 263 01                                 |
| <b>IČ:</b>   | 00242098   |
| <b>DIČ:</b>  | CZ00242098 (je plátcem DPH)  |
| <b>zastoupení:</b>                                 | Mgr. Jaroslav Melša, starosta  |
| <b>bankovní spojení:</b>                           | Česká spořitelna, a.s.,  |
| <b>pobočka Příbram č. účtu:</b>                    | 19 - 521 732 389 / 0800  |
| <b>kontaktní osoby:</b>                            | Ing. Dagmar Smrčinová, projektová                                      |
| <b>manažerka města tel. č.: 318533310; e-mail:</b> | <a href="mailto:smrcinova@mestodobris.cz">smrcinova@mestodobris.cz</a> |

a

|  |  |
|--|--|
| <b>Dodavatel:</b>  | <b>Dodavatel (uchazeč):</b>                                  |
| <b>Obchodní firma:</b>   | Dragon Press s.r.o.  |
| <b>IČ:</b>   | 18237401   |
| <b>Adresa sídla/místa podnikání:</b>                                       | Dukelská 228, 33901 Klatovy/Plánická 144, 339 01<br>Klatovy  |
| Zapsána v obchodním rejstříku Krajského soudu v Plzni, oddíl C, vložka 843 |  |
| Osoba oprávněná jednat za uchazeče: Ing. Michal Kučera - jednatel          |  |
| Kontaktní osoba veřejné zakázky: Ing. Jiří Thürl                           |  |
| <b>Email:</b>  | <a href="mailto:tisk@dragonpress.cz">tisk@dragonpress.cz</a> |
| <b>Telefon:</b>  | 376312705  |

## 2. PŘEDMĚT SMLOUVY

Dodavatel se zavazuje, že pro objednatele zhotoví řádně a včas, na svůj náklad a v souladu s požadavky uvedenými ve Výzvě k podání nabídek, dílo „DODÁVKA A MONTÁŽ VZDĚLÁVACÍCH TABULÍ“ (dále jen „**Dílo**“) v rámci projektu „DOBŘÍ(Š) V POZNÁNÍ“ spolufinancovaného z Evropského sociálního fondu a státního rozpočtu České republiky

v rámci programu OPVK, s následujícími požadavky:

### 2.1 Požadavky na obsah díla:

- Zhotovitel zajistí u objektu KA 02 – Naučná stezka grafické návrhy, konzultace variantních řešení dle potřeb objednatele, jazykové korektury textů, stylistická doporučení, předtiskové přípravy a vlastní výrobu a instalaci vzdělávacích tabulí. Materiály pro předtiskovou přípravu budou předány kompletní, graficky odsouhlasené objednatelem a gramaticky bez závad. Včetně elektronické verze v editovatelné podobě a ve verzi pdf. U objektu KA 03 – Prokopova zahrada dodá grafický návrh objednatel. Zhotovitel provede jeho implementaci na jednotlivé prvky díla a provede jejich výrobu a instalaci na místě určení. Grafické návrhy se po předání díla stávají majetkem objednatele.
- Při vytváření grafických návrhů je nutné respektovat podmínky OPVK dané příručkou pro příjemce OPVK, verze č. 6, manuál vizuální identity OPVK z října 2009. Při sestavování vzhledu tabulí je nutné respektovat jednotný vizuální styl města dostupný na [www.mestodobris.cz](http://www.mestodobris.cz), konzultace JVS Ing. Hana Běželová, [bezelova@mestodobris.cz](mailto:bezelova@mestodobris.cz).
- Zhotovitel provede min. 2x za dobu přípravy materiálů osobní konzultaci na místě objednatele v celkovém rozsahu max. 10 hodin.

### 2.2 Parametry díla:

Rozsah a technická specifikace Díla je uvedena v Příloze č. 1 této smlouvy.

### 2.3 Podklady pro vytvoření díla:

Smluvní strany konstatují, že objednatel před podpisem této smlouvy předal zhotoviteli tyto poklady:

- a) Grafický návrh vzdělávacích tabulí pro KA 03 – Prokopova zahrada
- b) Obsahovou náplň jednotlivých vzdělávacích tabulí
- c) Situaci s umístěním jednotlivých vzdělávacích tabulí
- d) manuál jednotného vizuálního stylu města Dobříše
- e) příručku pro příjemce OPVK, verze č. 6, manuál vizuální identity OPVK z října 2009

## 3. ČAS A MÍSTO PLNĚNÍ A JEHO PŘEDÁNÍ

3.1 Dodavatel se zavazuje jednotlivé části Díla řádně a včas zhotovit a předat je objednateli nejpozději do 24. 9. 2013. Nedodržení termínu dodání je považováno za podstatné porušení smlouvy.

3.2 Místem plnění je adresa sídla objednatele.

3.3 O předání Díla nebo každé zhotovené části bude sepsán předávací protokol, který smluvní strany při předání podepíší.

3.4 Nebude-li předávané Dílo či jeho část prosto vad či nedodělků, objednatel uvede zjištěné vady či nedodělky do předávacího protokolu, příp. je písemně oznámí dodavateli bez zbytečného prodlení po jejich zjištění a zároveň stanoví dodavateli přiměřenou lhůtu k jejich odstranění. Předání Díla s vadami či nedodělky není splněním dodavatelova závazku, pokud objednatel v protokolu neuvede, že plnění s výtknutými vadami a nedodělky přebírá.

#### 4. CENA DÍLA

4.1 Objednatel se zavazuje zaplatit dodavateli za dodané Dílo vzájemně sjednanou cenu Díla, která byla je shodná s nabídkovou cenou dodavatele, a to ve výši:

| Produkt                        | Cena         |
|--------------------------------|--------------|
| cena Díla celkem v CZK bez DPH | 242 800,- Kč |
| výše DPH v CZK                 | 50 988,- Kč  |
| cena Díla v CZK včetně DPH     | 293 788,- Kč |

4.2 Dodavatel je/není plátcem DPH.

4.3 Daň z přidané hodnoty bude účtována ve výši určené podle právních předpisů platných ke dni uskutečnění zdanitelného plnění.

4.4 Sjednaná cena Díla je cenou pevnou, úplnou a nejvýše přípustnou, zahrnující veškeré náklady dodavatele nutné k řádnému a včasnému splnění závazků plynoucích z této smlouvy.

#### 5. PLATEBNÍ PODMÍNKY

5.1 Objednatel nebude poskytovat dodavateli zálohy.

5.2 Dodavateli vzniká právo účtovat cenu v případě řádného a včasného dodání dohodnuté části Díla objednateli.

5.3 Faktura bude vystavena na základě předávacího protokolu o předání a převzetí Díla či jeho části podepsaného oběma smluvními stranami. Dnem zdanitelného plnění je den podepsání předávacího protokolu oběma smluvními stranami.

5.4 Faktura bude doložena kopií předávacího protokolu podepsaného oběma smluvními stranami.

5.5 Faktura dodavatele musí mít náležitosti daňového a účetního dokladu, formou a obsahem bude odpovídat požadavkům právní úpravy zejména pak zákonu o účetnictví, zákonu o dani z přidané hodnoty a mít náležitosti obchodní listiny dle obchodního zákoníku v platném znění. Nebude-li faktura splňovat tyto náležitosti, nebude odpovídat předmětu plnění, nebude doložena příslušnými doklady nebo bude jinak v nesouladu s touto smlouvou, je objednatel oprávněn vrátit ji dodavateli na doplnění či jinou opravu, aniž se tím dostane do prodlení s úhradou příslušné částky. Nová lhůta splatnosti začne plynout doručením doplněné nebo opravené faktury objednateli na kontaktní adresu objednatele podle této smlouvy.

5.6 Na faktuře musí být dále, uvedeno:

- název veřejné zakázky „**Dodávka a montáž vzdělávacích tabulí**“ v rámci projektu DOBŘÍ(Š) V POZNÁNÍ č. CZ.1.07/3.1.00/37.0155 financovaného z OP VK MŠMT ČR“.

5.7 Splatnost faktury činí 30 kalendářních dnů ode dne jejího doručení na kontaktní adresu objednatele dle této smlouvy. Úhrada faktury bude provedena v české měně bezhotovostně z účtu objednatele na účet dodavatele uvedený v záhlaví této smlouvy. Číslo tohoto bankovního účtu bude uvedeno rovněž na dodavatelem vystavené faktuře. Lhůta splatnosti je dodržena, pokud v její poslední den byl podán příkaz k převodu příslušné částky z účtu objednatele na účet dodavatele.

## **6. SMLUVNÍ POKUTY**

6.1 V případě prodlení dodavatele s termínem plnění je objednatel oprávněn účtovat smluvní pokutu ve výši 0,1 % z ceny Díla za každý i započatý den prodlení.

6.2 V případě prodlení objednatele s úhradou ceny za poskytnuté plnění je dodavatel oprávněn účtovat objednateli smluvní pokutu ve výši 0,1 % z dlužné částky za každý den prodlení.

6.3 Jestliže dodavatel neodstraní vady či nedodělky předmětu plnění ve sjednaném termínu uvedeném v předávacím protokolu, zaplatí smluvní pokutu ve výši 1.000,- Kč (slovy: jeden tisíc korun českých) za každý i započatý den prodlení a reklamovanou vadu či nedodělek.

6.4 V případě, že nebude dodavatelem plnění poskytnuto vůbec, v důsledku čehož dojde k odstoupení od smlouvy ze strany objednatele, je objednatel oprávněn dodavateli účtovat smluvní pokutu ve výši 30 000,- Kč (slovy: třicet tisíc korun českých).

6.5 Zaplacením smluvní pokuty není dotčeno právo oprávněné strany na náhradu škody, která vznikla v příčinné souvislosti s porušením smluvní povinnosti, která má za následek placení smluvní pokuty.

## **7. ODPOVĚDNOST A SOUVISEJÍCÍ UJEDNÁNÍ**

7.1 Bude-li dodavatel plnit některou svoji povinnost prostřednictvím jiné osoby, odpovídá za tato plnění, jako kdyby plnil tuto povinnost sám a je povinen zajistit splnění všech závazků z této smlouvy.

7.2 Dodavatel poskytuje objednateli záruku na Dílo v délce 24 měsíců ode dne dodání Díla bez vad a nedodělků (dále „záruční lhůta“). Jakoukoliv reklamaci ohledně kvality Díla musí objednatel uplatnit nejpozději poslední den záruční lhůty.

7.3 Každá reklamáce musí být uplatněna písemně, e-mailem nebo faxem a musí obsahovat úplný a přesný popis vady.

7.4 Vznikne-li porušením povinností ze strany dodavatele objednateli škoda, je objednatel oprávněn domáhat se náhrady této škody podle příslušných ustanovení obchodního zákoníku vedle svých nároků z vad Díla.

## **8. LICENČNÍ UJEDNÁNÍ**

8.1 Zhotovitel současně s vytvořením a předáním díla uděluje objednateli výhradní a časově neomezenou licenci k užití díla jakýmkoli způsobem zejména dle ust. § 12 odst. 4 a 5 autorského zákona.

8.2 Objednatel je oprávněn poskytnout zcela či zčásti třetím osobám oprávnění tvořící součást licence. Zhotovitel podpisem této smlouvy dává souhlas s postoupením díla jiným osobám.

8.3 Tato smlouva byla sjednána na dobu neurčitou ode dne přijetí díla k užití



objednatelem. Po dobu její platnosti nemá zhotovitel právo užívat dílo nebo jeho části ani sám, ani prostřednictvím někoho jiného bez písemného souhlasu objednatele. Kdyby autor tento závazek porušil, bude objednatel oprávněn požadovat odstoupení od smlouvy a vymáhání náhrady škody na autorovi.

8.4 Zhotovitel uděluje souhlas s budoucími korekturami a úpravami díla po jeho odevzdání objednateli.

## 9. OSTATNÍ UJEDNÁNÍ

9.1 Nedílnou součástí smlouvy je příloha č. 1 - Technická specifikace předmětu plnění.

9.2 Kterákoli ze smluvních stran může od této smlouvy odstoupit pouze z důvodů vyplývajících ze zákona nebo při podstatném porušení této smlouvy. Přičemž za podstatné porušení této smlouvy se považuje zejména:

- nedodržení sjednaného termínu pro předání Díla nebo
- Dílo provedené s vadami bránícími jeho řádnému užívání.

9.3 Smluvní strany se pro případ sporů vyplývajících z této smlouvy dohodly ve smyslu ustanovení § 89a zákona č. 99/1963 Sb., občanského soudního řádu, ve znění pozdějších předpisů, místní příslušnost soudu prvního stupně, kterým bude obecný soud kupujícího, tj. okresní, popř. krajský soud, v jehož obvodu má kupující sídlo.

9.4 Dodavatel souhlasí se zveřejněním obsahu smlouvy nebo její části podle zákona č. 106/1999 Sb., o svobodném přístupu k informacím, ve znění pozdějších předpisů, zejména s povinností objednatele poskytnout informaci o rozsahu a příjemci prostředků z rozpočtu objednatele, a to je zejména (nikoliv však pouze) informaci o ceně Díla a obchodní firmě a sídle dodavatele. Dodavatel je seznámen se skutečností, že poskytnutí těchto informací se dle výše uvedeného zákona nepovažuje za porušení obchodního tajemství a s jejich zveřejněním tímto vyslovuje svůj souhlas.

9.5 Dodavatel se zavazuje umožnit všem subjektům oprávněným k výkonu kontroly projektu, z jehož prostředků je dodávka hrazena, provést kontrolu dokladů souvisejících s tímto plněním zakázky, a to po dobu danou právními předpisy ČR k jejich archivaci (zákon č. 563/1991 Sb., o účetnictví, a zákon č. 235/2004 Sb., o dani z přidané hodnoty), nejméně však do roku 2025 a po tuto dobu doklady související

s plněním této zakázky na své náklady archivovat.

9.6 Tuto smlouvu lze měnit nebo doplňovat pouze písemnou formou a jakákoliv změna či doplnění smlouvy musí být výslovně nazvána dodatek ke smlouvě, pořadově očíslovaný a podepsaný smluvními stranami.

9.7 Smluvní strany se podle § 262 obchodního zákoníku dohodly, že právní vztahy založené touto smlouvou se řídí ustanoveními obchodního zákoníku. Případná neplatnost některého ujednání smlouvy nemá vliv na platnost ostatních ustanovení. Strany smlouvy se v tomto případě zavazují poskytnout si vzájemnou součinnost k uzavření dodatku ke smlouvě, kde bude neplatná část smlouvy nahrazena novým ujednáním, a to ve lhůtě do 14 dnů poté, co tato potřeba vyvstane.

9.8 Dodavatel prohlašuje, že se před podpisem Smlouvy seznámil se všemi podmínkami, které by mohly mít vliv na plnění jeho závazků z této Smlouvy.

9.9 Tato smlouva je vyhotovena ve čtyřech stejnopisech, z nichž dva obdrží objednatel a dva dodavatel, nabývá platnosti a účinnosti dnem podpisu oprávněnými osobami smluvních stran a byla schválena Radou města Dobříše dne 26. 6. 2013 usnesením č. 13/14/2013 / RM

V Dobříši dne 18.4.2013

objednatel: ZVA HARVANOVA  
MISTOBITARSKA OBEJ

Podpis:

Příloha č. 1 – technická specifikace předmětu plnění



V Klatovech dne 20.6.2013

dodavatel:  
za Dragon Press s.r.o.  
Ing. Michal Kučera-jednatel

Podpis:





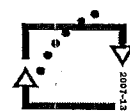
evropský  
sociální  
fond v ČR



EVROPSKÁ UNIE



MINISTERSTVO ŠKOLSTVÍ,  
MLÁDEŽE A TĚLOVÝCHOVY



OP Vzdělávání  
pro konkurenceschopnost

INVESTICE DO ROZVOJE VZDĚLÁVÁNÍ

## TECHNICKÁ SPECIFIKACE PŘEDMĚTU PLNĚNÍ

(Příloha č. 1 SOD)

### DODÁVKA A MONTÁŽ VZDĚLÁVACÍCH TABULÍ

#### OBJEKT KA02 – NAUČNÁ STEZKA

- Zhotovitel zajistí u objektu KA 02 – Naučná stezka -grafické návrhy, konzultace variantních řešení dle potřeb objednatele, jazykové korektury textů, stylistická doporučení, předtiskové přípravy a vlastní výrobu a instalaci vzdělávacích tabulí. Tabule budou obsahovat QR kódy. Materiály pro předtiskovou přípravu budou předány kompletní, graficky odsouhlasené objednatelem a gramaticky bez závad. Včetně elektronické verze v editovatelné podobě a ve verzi pdf. Grafické návrhy se po předání díla stávají majetkem objednatele.
- Vzdělávací tabulí se rozumí podkladová deska s polepem. Panely jsou určeny k umístění na stojany v exteriéru. Polep bude proveden fólií s plnobarevným potiskem. Povrch panelů bude matný, potisk barevně stálý, odolný vůči UV záření a dalším povětrnostním vlivům.
- Při vytváření grafických návrhů je nutné respektovat podmínky OPVK dané příručkou pro příjemce OPVK, verze č. 6 (<http://www.msmt.cz/file/22866>), manuál vizuální identity OPVK z října 2009 (<http://www.msmt.cz/file/11001>). Při sestavování vzhledu tabulí je nutné respektovat jednotný vizuální styl města dostupný na [www.mestodobris.cz](http://www.mestodobris.cz) ([http://www.mestodobris.cz/VismoOnline\\_ActionScripts/File.ashx?id\\_org=2796&id\\_dokumenty=458046](http://www.mestodobris.cz/VismoOnline_ActionScripts/File.ashx?id_org=2796&id_dokumenty=458046)), konzultace JVS Ing. Hana Běželová, [bezelova@mestodobris.cz](mailto:bezelova@mestodobris.cz).

**Texty:** Texty dodá zadavatel po obsahové korektuře s odkazy na citace či zdroje.

**Mapy:** Mapy dodá zadavatel v dojednaném formátu se zanesením základních informací.

Doplnění informací, jejich grafická úprava případně výřezy pro použití na mapě zpracuje zhotovitel po dohodě s objednatelem.

**Fotografie:** Fotky dodá zadavatel se jmény autorů.

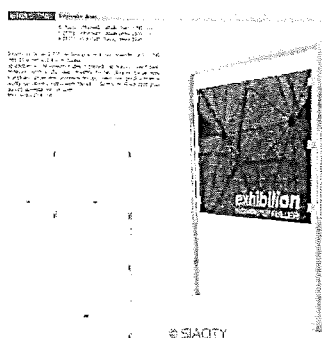
**QR kód:** Vygenerování zajistí zhotovitel.

**Uvedení místa po zabudování tabulí do původního stavu:** Zajistí zhotovitel.

Zhotovitel zodpovídá za publikování jmen autorů, citací či zdrojů u textů, fotografií či jiných podkladů, pro podklady kontaktuje zadavatele.

U každé tabule bude řešeno zakotvení do země proti vylomení a přenesení.

**Typy tabulí:** U každého typu tabule je uvedeno schéma s vyobrazením tabule a nosné konstrukce. Schéma je pouze orientační a slouží k základní představě o vzhledu panelu.



**Typ 1: Didaktická tabule – svislá, vč. nosné kce**  
*velikost tabule A0, 2 sloupky/ rám, výška cca 2 m*  
*Počet kusů: 5*

*Materiál deska: Pz plech tl. 1,0mm, polep fólií s digitálním potiskem, laminace s UV filtrem a antigrafiti úpravou*  
*Materiál nosná kce: ocel tr. 60x2,0mm žárově zinkovaná, oproti schématu přidat spodní vodorovnou trubku pod desku, včetně zhotovení bet. zákl. patek.*

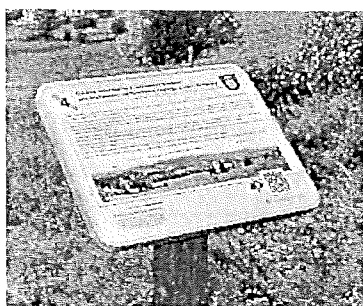
*Na šířku / na výšku: přizpůsobit dle velikosti desky*



**Typ 2: Didaktické tabule – svislá, pouze tabule**  
*velikost tabule A0, výška cca 2 m*  
*Počet kusů: 2*

*Materiál deska: Pz plech tl. 1,0mm, polep fólií s digitálním potiskem, laminace s UV filtrem a antigrafiti úpravou*  
*V rámci desky závitové tyče a kotvící prvky k závitové tyči, všechn spojovací materiál pozinkovaný.*

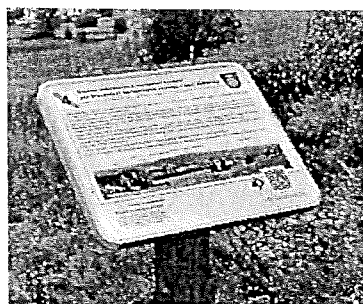
*Materiál nosná kce: dřevo, bude řešeno samostatně mimo VŘ (dodá objednatel) – dva nosné stojany.*



**Typ 3: Didaktické tabule – šikmá, vč. nosného sloupku**  
*velikost tabule A3, 1 sloupek, výška osy 1,2 m*  
*Počet kusů: 26*

*Materiál deska Pz plech tl. 1,0mm, polep fólií s digitálním potiskem, laminace s UV filtrem*

*Materiál nosná kce: kov ocel. žárově zinkovaná tr. 60x2,0mm se šikmou ocel. deskou (pod tabulí) o rozměrech 250x350mm. Vč. zhotovení bet. základu.*



**Typ 4: Didaktické tabule – šikmá, vč. nosného sloupku**  
*velikost tabule A2, 2 sloupky, výška osy 1,2 m*  
*Počet kusů: 6*

*Materiál deska Pz plech tl. 1,0mm, polep fólií s digitálním potiskem, laminace s UV filtrem*

*Materiál nosná kce: ocel. žárově zinkovaná 2 ks tr. 60x2,0mm se šikmou ocel. deskou (pod tabulí) o rozměrech 550x350mm. Vč. zhotovení bet. základu.*

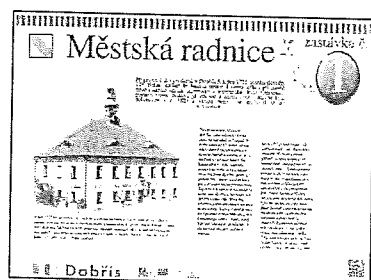




**Typ 5: Didaktické tabule – svislá, na fasádu**  
*velikost tabule A3, bez sloupků, 4x otvor pro úchyty*  
*Počet kusů: 4*

*Materiál deska sendvičová deska tl. 3mm (plast s povrchem z Al plechu), polep fólií s digitálním potiskem, laminace s UV filtrem. Kotvící prvky s ozdobnou hlavou. Včetně ukotvení.*

*Materiál nosná kce: bez kce*



**Typ 6: Didaktické tabule – svislá, na plot**  
*velikost tabule A2, bez sloupků, 4x otvor pro úchyty*  
*Počet kusů: 1*

*Materiál deska sendvičová deska tl. 3mm (plast s povrchem z Al plechu), polep fólií s digitálním potiskem, laminace s UV filtrem. Kotvící prvky s ozdobnou hlavou.*

*Materiál nosná kce: bez nosné kce, pouze úchyty na plot*



**Typ 7: Didaktické tabule – svislá, na fasádu, infocentrum**  
*velikost tabule A2, bez sloupků, 4x otvor pro úchyty*  
*Počet kusů: 1*

*Materiál deska sendvičová deska tl. 3mm (plast s povrchem z Al plechu), polep fólií s digitálním potiskem, laminace s UV filtrem. Kotvící prvky s ozdobnou hlavou.*

*Materiál nosná kce: bez kce*



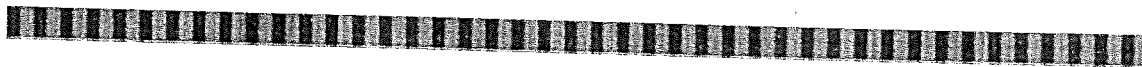
**Typ 8: Didaktické tabule – samonosná, vč. nosné kce**  
*velikost tabule A1, 1 sloupek, výška cca 2,5m*  
*Počet kusů: 10*

*Materiál deska Pz plech tl. 1,0mm, polep fólií s digitálním potiskem, laminace s UV filtrem a antigrafití úpravou*

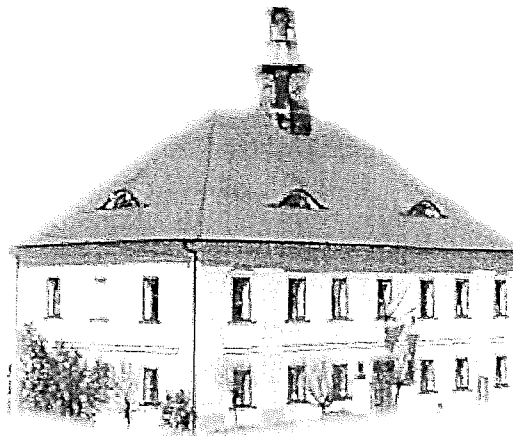
*Materiál nosná kce: dřevo, nátěr lazurovacím lakem (napouštědlo + 3 vrstvy), kotvící železa Lprofil 80x80/6mm do bet. základu, spojovací materiál pozinkovaný. Včetně zhotovení betonového základu. Umístění na lesním pozemku – viz přiložená mapa.*

*Na šířku / na výšku: na výšku : šířka 120cm, š. sedáku 45cm, hloubka 105cm.*

### Obrázek 1



10

[illegible]

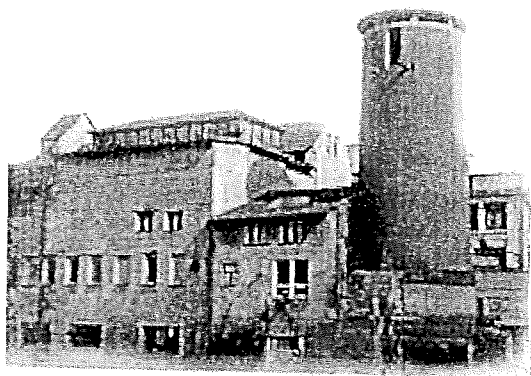
Podnikateľské učenie na Dobruhu má dlhú, ale  
nabízak a v 1880 došlo k dohodám o zru-  
není štátnej pôsobnosti a v 1882

[illegible]

### Obrázek 2

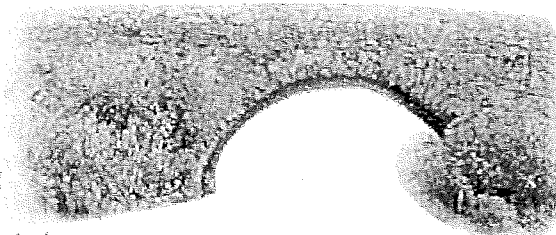


10



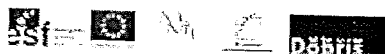
Tento dům je posledním zástupcem dřevěných staveb které dříve lemovaly celou Pražskou ulici. Začaly převážně vznikat po r. 1639 kdy byla původní město vypleněna Švédy, ale zřejmě i po r. 1608 kdy byla na této straně městele vystavěna velká dřevěná hrada. Tento typ zástavby se zachoval z velké části až do konce devatenáctého století, kdy pak bylo po celém Dobrušce, nejvíce na malé straně, roztroušeno ještě několik domků. Postupně je však nahrazovala zděná stavění, ať už z důvodu vyhoření stávajícího objektu a nebo z důvodu výstavby daleko honosnějšího stěla dobrušských měšťanů a to

Podobek Eubanku objavljen na Dailym News, da  
nastupio je 1. 1930 dokladi je Eubank oboje da  
može biti čine prošle od c. 1929



## Most na malé straně

Přina pod starým líhavarem stál most, jenž stál na místě brodu, kudy kdysi vyúsulova hlavní cesta do středu města. Na mostě stával železný kříž a socha sv. Jana Nepomuckého, dle pražského tacheatra Josefa Platzer. Byla při opravě mostu po r. 1930 sejmuta a dána k líhavoru před čp. 120. Poslední byla přesunuta do bývalé ul. „Nádražní“, dnes part. Svobody. Nyní leží stří před domy čp. 146 a 147. Původně byla opořena zábradlky a na podstavci je český nápis „Pochválen buď Pán Ježíš Kristus – oroduj za nás Sv. Jan Nepomucký – 11. května 1867“. Most zanikl v r. 1948 při regulaci potoka, jenž vytvářel s rybníčkem „Per-



## OBJEKT KA03 – PROKOPOVA ZAHRAHA

- Grafický návrh tabulí dodá objednatel. Zhotovitel provede jeho implementaci na jednotlivé prvky díla a provede jejich výrobu a instalaci na místě určení.
- Vzdělávací tabulí se rozumí podkladová deska s polepem. Panely se stojany jsou určeny k umístění v exteriéru. Polep bude proveden fólií s plnobarevným potiskem. Povrch panelů bude matný, potisk barevně stálý, odolný vůči UV záření a dalším povětrnostním vlivům.
- Při vytváření grafických návrhů je nutné respektovat podmínky OPVK dané příručkou pro příjemce OPVK, verze č. 6 (<http://www.msmt.cz/file/22866>), manuál vizuální identity OPVK z října 2009 (<http://www.msmt.cz/file/11001>). Při sestavování vzhledu tabulí je nutné respektovat jednotný vizuální styl města dostupný na [www.mestodobris.cz](http://www.mestodobris.cz) ([http://www.mestodobris.cz/VismoOnline\\_ActionScripts/File.ashx?id\\_org=2796&id\\_dokumenty=458046](http://www.mestodobris.cz/VismoOnline_ActionScripts/File.ashx?id_org=2796&id_dokumenty=458046)), konzultace JVS Ing. Hana Běželová, [bezelova@mestodobris.cz](mailto:bezelova@mestodobris.cz).

Uvedení místa do původního stavu: Zajistí zhotovitel.

Typy tabulí: U každého typu tabule je uvedeno schéma s vyobrazením tabule a nosné konstrukce. Schéma je pouze orientační a slouží k základní představě o vzhledu panelu. U každé tabule bude řešeno zakotvení do země proti vylomení a přenesení.

### Typ 1: Didaktické tabule – svislá

velikost tabule A0, 2 sloupky, výška 2 m

Počet kusů 5

- Materiál deska – Pz plech tl. 1,0mm, polep fólií s digitálním potiskem, laminace s UV filtrem a antigrafiti úpravou
- V rámci desky závitovou tyč a kotvící prvky k závitové tyči, všechny spojovací materiál pozinkovaný.
- Materiál nosná kce – dřevo, bude řešeno samostatně mimo VŘ (zajistí objednatel) – dvě nosné stojiny.



### Typ 2: Didaktické tabule - kniha

velikost tabule A5, 1 sloupek, výška 120 cm

Destička A5 bude obsahovat malý barevný obrázek a max 73 znaků textu.

- Počet kusů 25 tabulek (oboustranné)
- Materiál deska : Sendvičová deska tl. 3mm (plast s povrchem z Al plechu)

- *Materiál nosná kce - 5ks* (bude jedna nosná kce pro cca 5 tabulek – kniha), zakotveno do země proti přemístění – kovová noha - ocel trubka žárově zinkovaná 60x2,0mm v. 1,2 nad ÚT s nakloněnou plochou o rozměru A3 se třemi oky pro 5 tabulek. Včetně zhotovení betonového základu.

