

**Souhrnná závěrečná zpráva z dvouletého pokusného ověřování  
Individuálního výchovného programu (smlouvy s rodiči)**  
(původně Individuální výchovný plán)

Národní ústav pro vzdělávání,  
školské poradenské zařízení a zařízení pro další vzdělávání pedagogických pracovníků  
Oddělení pro rovné příležitosti ve vzdělávání, PPP a prevenci

říjen 2013

## Obsah

1	Představení Individuálního výchovného programu (IVýP) .....	4
2	Nastavení pokusného ověřování IVýP .....	6
2.1	Řízení a metodické zajištění průběhu PO IVýP na školách .....	6
2.2	Sestavení sledovaného vzorku (školy, žáci) .....	6
2.3	Základní cíle pokusného ověřování IVýP .....	6
2.4	Metodologie ověřování IVýP .....	7
2.5	Definování základních pojmů .....	8
2.5.1	Rizikové chování .....	8
3	Charakteristika zapojených škol do pokusného ověřování IVýP .....	10
3.1	Počet a typ škol .....	10
3.2	Velikost škol .....	10
3.3	Umístění škol .....	10
3.4	Motivace a očekávání .....	11
4	Charakteristika zapojených žáků .....	12
4.1	Počet žáků .....	12
4.2	Anamnestická specifika .....	12
5	Typy a závažnost rizikového chování žáků .....	14
5.1	Typ rizikového chování .....	14
5.2	Závažnost rizikového chování .....	15
6	Rizikové faktory ze strany školy a zákonných zástupců .....	17
7	Personální zajištění IVýP .....	19
7.1	Pedagogičtí pracovníci školy .....	19
7.2	Zástupci dalších institucí .....	20
8	Formy a postupy práce při řešení rizikového chování žáků .....	21
8.1	Formy spolupráce .....	21
8.2	Postupy .....	22
9	Účinnost .....	24
9.1	Hodnocení ze strany školy .....	24
9.2	Hodnocení ze strany zákonných zástupců .....	26
10	Závěry a doporučení .....	28

## Úvod

Vzdělávací instituce zaujímají v naší společnosti důležitou roli. Jejich posláním je žáky vzdělávat, rozvíjet, socializovat, jsou důležitými nositeli kulturní tradice. S každou společenskou proměnou, ať už se jedná o změnu politickou, filosofii výchovy či nové vědecké poznatky, je škola nucena se těmto změnám přizpůsobit, efektivně na ně odpovídat.

V posledních letech se závažným problémem narušující vzdělávání stává rizikové chování žáků. Školy stále ve větší míře řeší problémy s neplněním školních povinností, nerespektováním autorit, agresivitou, vulgárním chováním a dalšími závažnými přestupky proti školnímu řádu. Pedagogové častěji přistupují k oslovení zákonných zástupců žáka za účelem sjednání nápravy, nebo jsou nuceni obracet se na další instituce, které k tomu mají větší pravomoci. Vzniká tak nepřímá poptávka po novém a pevně strukturovaném nástroji, který by vedl k prevenci rizikového chování, a to zejména ve školním prostředí, a v případě výskytu rizikového chování by byl nápomocen k jeho řešení a minimalizování jeho projevu.

Ministerstvo školství, mládeže a tělovýchovy (dále jen ministerstvo) na tuto poptávku odpovědělo návrhem na využívání Individuálního výchovného programu (dále jen IVÝP), který by měl být zejména nápomocen nastavit spolupráci školy a rodiny, případně další zúčastněné strany, ve směru minimalizace rizikového chování žáka.

V návaznosti na toto rozhodnutí ministerstvo vyhlásilo pokusné ověřování IVÝP na základě § 171 odst. 1 zákona č. 561/2004 Sb., o předškolním, základním, středním, vyšším odborném a jiném vzdělávání (školský zákon).

Předkládaná zpráva shrnuje průběh dvouletého období pokusného ověřování IVÝP a představuje stěžejní výstupy tohoto šetření. Dále předkládá podněty pro podporu jeho využívání IVÝP v širší praxi.

## 1 Představení Individuálního výchovného programu (IVýP)

Individuální výchovný program vstoupil do povědomí širší veřejnosti nejprve jako „**smlouva s rodiči**“, která se uzavírá v případě výskytu rizikového chování na straně žáka. Vzhledem k nevhodnosti pojmu „smlouva“ ke skutečnosti, kdy dochází k uzavírání závazku mezi třemi stranami, bylo přistoupeno k označení **Individuální výchovný plán**. Také toto označení narazilo na komplikace, protože v legislativních dokumentech je už s tímto pojmem operováno<sup>1</sup>. Jedná se o podobný, ne však shodný nástroj. Z toho důvodu se přikročilo k posledním úpravám názvu, jejichž výsledkem je označení **Individuální výchovný program**. K této změně došlo na konci období pokusného ověřování. Z toho důvodu je v některých materiálech používaných v období pokusného ověřování stále operováno s pojmem Individuální výchovný plán (např. dotazníky a formuláře).

Podpis dokumentu **IVýP nepředstavuje jednorázovou akci**, ale jedná se o **jeden ze stupňů strukturovaného postupu řešení rizikového chování žáka v rámci školy**. Jednotlivé stupně přehledně představuje tabulka č. 1.

Stěžejní myšlenkou IVýP je **stanovení reálných úkolů a závazků** pro školu, zákonného zástupce i samotného žáka, které jsou zaměřeny na eliminaci rizikového chování žáka, a to v rámci **poskytování či zprostředkování potřebné podpory** směřující k dosažení daných závazků, následného **monitorování jejich plnění** a účinnosti. Součástí jsou také předem definovaná **opatření**, ke kterým bude přikročeno v případě neplnění závazků.

Tento nástroj především nabízí **prostor pro setkání, partnerskou komunikaci a uvědomění si, že řešený problém se dotýká všech zúčastněných** (žák, škola, zákonný zástupce) a každý může nemalou měrou přispět k jeho odstranění. Při řešení problému se škola obrací k zákonnému zástupci jako k partnerovi, s nímž pracuje na dosažení stejného cíle. Soustředěný a jednotný tlak obou důležitých institucí (školy a rodiny) na žáka zvyšuje pravděpodobnost kladného efektu. Hlavní myšlenkou IVýP není sankcionování chování dítěte nebo zákonných zástupců, ale hledání efektivní **pomoci pro žáka a podpory pro zákonné zástupce**.

---

<sup>1</sup> Vyhláška č. 458/2005 Sb., kterou se upravují podrobnosti o organizaci výchovně vzdělávací péče ve střediscích výchovné péče

Tabulka č. 1 – Řešení rizikového chování žáka v rámci školy

Stupeň	Forma spolupráce	Popis spolupráce	Specifika spolupráce
1.	<i>Pohovor se žákem</i>	Rizikové chování žáka je řešeno pouze v rámci školy mezi pedagogickým pracovníkem školy a žákem.	K dosažení žádoucí změny se <b>škola opírá zejména o motivovanost žáka a jeho kompetence</b> . Míra kontroly a tlaku na změnu jsou mírné. Spolupráce na bázi domluvy.
2.	<i>Jednání se žákem a zákonným zástupcem</i>	Rizikové chování žáka je řešeno v rámci školy mezi pedagogickým pracovníkem školy, žákem a jeho zákonným zástupcem.	K dosažení žádoucí změny se <b>škola opírá o motivovanost a kompetence zákonných zástupců</b> žáka, s jejichž pomocí vytváří kolem žáka pevně ohraničený prostor. Dochází ke zvýšení kontroly a tlaku na změnu, žákovy autonomie začíná být omezována. Spolupráce na bázi domluvy.
3.	<i>Individuální výchovný program</i>	Prostřednictvím IVýP se jednotlivé strany zavazují k plnění <b>stanovených úkolů</b> . Dokument dále obsahuje konkrétně <b>stanovená opatření</b> , která budou naplněna, pokud ani za podpory všech zúčastněných stran nedojde k odstranění rizikového chování žáka (a to z důvodu, že žák není schopen za dané podpory na svém chování pracovat či jedna/více stran není schopna danou podporu v potřebné míře poskytovat).	<b>Dochází ke zvýšení kontroly a tlaku na změnu</b> , a to nejen v případě žáka, ale v určité míře <b>u všech zúčastněných</b> . Je zde předpoklad, že jedna či více zapojených stran není motivována k požadované změně či k poskytování potřebné podpory. Spolupráce na bázi závazku.
4.	<i>Postoupení případu další straně</i>	Škola aktuálně využila všech dostupných způsobů řešení rizikového chování žáka a možností podpory zákonných zástupců, případ je předán do kompetence další straně.	

Představovaný systém představuje tzv. čistý postup. V realitě ale může docházet k případům, kdy řešení rizikového chování od stupně č. 1 by bylo kontraproduktivní a je zapotřebí okamžitě přistoupit ke spolupráci se zákonným zástupcem, tedy k formě spolupráce na stupni č. 2 nebo č. 3.

Dosažení stupně č. 4 nezamezuje vytvoření nového IVýP za přímé účasti nově zainteresované strany.

## 2 Nastavení pokusného ověřování IVýP

### 2.1 Řízení a metodické zajištění průběhu PO IVýP na školách

**Pokusné ověřování Individuálního výchovného programu bylo řízeno Meziřesortní pracovní skupinou pro přípravu IVýP**, která spadala pod gesci odboru 22 – odboru předškolního, základního a základního uměleckého vzdělávání MŠMT (od 1. 8. 2012 oddělení 210 – oddělení předškolního, základního a základního uměleckého vzdělávání MŠMT) a zahrnovalo období dvou školních roků, a to **školní rok 2011/2012 a 2012/2013**. Členy jmenované pracovní skupiny byli zástupci MŠMT, Ministerstva práce a sociálních věcí, Ministerstva vnitra, Ministerstva zdravotnictví, Národního ústavu pro vzdělávání, Policie ČR, Městské policie hl. m. Prahy, akademické sféry a učitelé z praxe.

V prvním i druhém roce zástupci zapojených pilotních škol **absolvovali úvodní proškolení** týkající se filosofie IVýP, metodického postupu IVýP, legislativních opor vztahujících se k řešení rizikového chování ve školách a povinností vztahujících se k procesu pokusného ověřování. Na začátku druhého roku pokusného ověřování byli zástupci škol dále seznámeni se základními výstupy předešlého období a byly jim představeny konkrétní postupy řešení rizikového chování, které se v předešlém roce školám osvědčily jako efektivní.

Školám byly poskytnuty „**Metodické pokyny k pokusnému ověřování nové formy spolupráce s rodinou a školní péče o žáky, u kterých se projevuje rizikové chování, a k zavedení Individuálního výchovného plánu**“ (Příloha č. 1), v rámci nichž se pedagogičtí pracovníci mohli opět seznámit se základní myšlenkou IVýP a nechat se provést základními kroky IVýP. Dále byla v tomto materiálu shrnuta potřebná legislativa vztahující se k tématu.

V průběhu celého období byla **každá ze škol minimálně jednou navštívena pracovníkem/ky meziřesortní skupiny**, jehož/jejichž úkolem bylo sebrat potřebná data pro vyhodnocení pokusného ověřování IVýP a poskytnout škole metodickou podporu.

V případě potřeby se mohly zapojené školy **obracet s dotazy na členy pracovní skupiny**. V druhém roce svou podporu nabízely také **školy z prvního roku pokusného ověřování**, které byly nově zapojeným školám **nápomocny svými zkušenostmi**.

### 2.2 Sestavení sledovaného vzorku (školy, žáci)

Pro výběr škol nebyly předem stanoveny žádné pevné parametry. **Školy byly do pokusného ověřování IVýP zařazovány na základě jejich pozitivních odpovědí na výzvu ministerstva**, které na svých webových stránkách informovalo o možnosti zapojení se do ověřování nové formy spolupráce rodiny se školou a péče o žáky. Žádný typ škol nebyl předem označen pro účely pokusného ověřování tohoto nástroje za nevhodný.

**Pro zařazení žáka do pokusného ověřování IVýP byl jediným kritériem výskyt rizikového chování**. Konečné rozhodnutí o zařazení žáka do procesu a uchopení konkrétní podoby postupu řešení rizikového chování **bylo v rukou ředitele školy**.

### 2.3 Základní cíle pokusného ověřování IVýP

Stěžejním cílem pokusného ověřování bylo **ověřit novou formu školní péče o žáky, kteří narušují školní výuku, a postupy při řešení rizikového chování těchto žáků na základních školách**. Dále pojmenovat oblasti jeho využití, ale také jeho limity a případně navrhnout opatření na zmírnění těchto limitů.

### **IVýP byl ověřován jako nástroj:**

- prevence,
- pro spolupráci se zákonnými zástupci žáka,
- pro spolupráci se zainteresovanými institucemi,
- pro řešení rizikového chování žáků, které nemělo charakter trestu.

Pozornost byla také soustředěna na **možnosti zapojení** třídních učitelů, vychovatelů, výchovných poradců, školních metodiků prevence rizikového chování (popř. dalších pracovníků škol v oblasti prevence rizikového chování), ředitelů škol a sociálních pedagogů při řešení rizikového chování žáků na základních školách.

V neposlední řadě bylo úkolem **získat vyhodnotitelná data** o průběhu zavádění IVýP ze škol, rodin a dalších zainteresovaných organizací a institucí, připravit kvalitní **podklady pro rozhodování o tom, zda a v jaké podobě začlenit IVýP do systému vzdělávání ČR a připravit podklady pro jeho případnou právní úpravu.**

### **2.4 Metodologie ověřování IVýP**

K posouzení efektivity nástroje musí být v první řadě stanoveny **parametry**, které jsou s nástrojem pevně spojeny, a tedy při užití kýmkoliv **neměnné**, a parametry, které vnáší samotný uživatel, **parametry přídavné**.

IVýP byl v období pokusného ověřování **pevně vymezen po stránce formální**. Jednalo se o definování čtyř stupňů řešení rizikového chování žáka ve škole, blíže viz tabulka č. 1. Pro jednotlivé kroky byly školám poskytnuty záznamové formuláře, které svou podstatou jednotlivé kroky dále formálně vymezovaly (Příloha č. 2 a č. 3).

Pro práci s IVýP nebyly předem vymezeny žádné specifické kompetence pro zacházení s ním, ale individuální uchopení tohoto nástroje ze stran jeho uživatelů právě na základě jejich kompetencí

se stalo jedním ze stěžejních zájmů sledování. Bylo nutné se zaměřit na to, zda byl proces řešení rizikového chování **ne/úspěšný z důvodů nastavení nástroje nebo absence/přítomnosti některé specifické kompetence u pedagogického pracovníka, který s nástrojem pracoval.**

Na druhém místě bylo nezbytné definovat **stěžejní faktory**, které jsou s procesem řešení rizikového chování žáka v součinnosti s rodinou spjaty a mohou svým působením ovlivňovat průběh a výsledek spolupráce s rodinou - práci s IVýP.

- Prvním ze vstupujících faktorů je **podstata samotného rizikového chování**, tedy čeho se žák dopouští, v jakém rozsahu se toho dopouští, jak dlouho se toho dopouští.
- Druhým vstupujícím faktorem je **osobnost žáka**, včetně dat známých z anamnézy. V tomto bodě je nutné uvažovat o kognitivní úrovni žáka, jeho osobnostních charakteristikách, nadáních, zdravotním znevýhodnění, handicapech (zdravotních, sociálních, ...), ale i o případné anamnestické zátěži, která se často pojí s výskytem rizikového chování.
- Třetím vstupujícím faktorem je **rodina** žáka, jeho **zázemí**. Tento faktor je sycen postojem rodiny ke škole, ke smyslu vzdělání, k rizikovému chování žáka, k výchově, ale i hodnotovým systémem rodiny, rodičovskými kompetencemi, atd.
- Čtvrtým ze stěžejních vstupujících faktorů je **pedagogický pracovník**, který s IVýP pracuje, a jeho kompetence, a to nejen pedagogické, ale i komunikativní, sociální, intervenční, osobnostní, atd.

Sběr potřebných dat pro vyhodnocení účinnosti IVýP probíhal prostřednictvím polostrukturovaných rozhovorů, dotazníků, evidenčních listů a analýzou podepsaných dokumentů IVýP.

Sběr dat v průběhu školního roku 2011/2012 probíhal prostřednictvím:

- strukturovaných rozhovorů s vedením školy a pedagogickými pracovníky zapojenými do přímé práce s IVýP, podklad viz Příloha č. 4

Sběr dat na konci školního roku 2011/2012 probíhal prostřednictvím:

- dotazníku sbírající data celkově za danou školu, viz Příloha č. 5
  - dotazníku sbírající data ke konkrétnímu případu, viz Příloha č. 6
- Tento dotazník byl vyplněn v celkovém počtu čtyř za školu. Případy pro zaznamenání byly vybírány na základě níže uvedeného klíče:
- a) kazuistika, u níž nebylo nutné podepsat IVýP a její průběh považujete za úspěšný
  - b) kazuistika, u níž nebylo nutné podepsat IVýP a její průběh považujete za neúspěšný
  - c) kazuistika, u níž došlo k podpisu IVýP a její průběh považujete za úspěšný
  - d) kazuistika, u níž došlo k podpisu IVýP a její průběh považujete za neúspěšný

Sběr dat v průběhu školního roku 2012/2013 probíhal prostřednictvím:

- polostrukturovaných rozhovorů s řediteli škol a s pedagogickými pracovníky přímo pracujícími s IVýP, podklad viz Příloha č. 7
- polostrukturovaných rozhovorů s rodiči, viz Příloha č. 8

Sběr dat na konci školního roku 2012/2013 probíhal prostřednictvím:

- on-line dotazníku pro školy ([www.mojeanketa.cz/pruzkum/210768095/](http://www.mojeanketa.cz/pruzkum/210768095/)) + evidenční list rizikového chování a rizikových faktorů, Příloha č. 9
- on-line dotazníku pro rodiče ([www.mojeanketa.cz/pruzkum/214095580/](http://www.mojeanketa.cz/pruzkum/214095580/))

## **2.5 Definovalání základních pojmů**

### **2.5.1 Rizikové chování**

Pojem rizikové chování je v textu uchopen jako veškeré chování, „v jehož důsledku dochází k prokazatelnému nárůstu zdravotních, sociálních, výchovných a dalších rizik pro jedince nebo společnost.“<sup>2</sup> Pojímá v sobě široké spektrum oblastí, kterými ho lze blíže definovat, a to:

- interpersonální agresivní chování (zahrnuje násilné chování, šikanu, týrání, rasovou nesnášenlivost, extremismus),
- delikventní chování ve vztahu k hmotnému majetku (např. vandalismus, krádeže),
- rizikové zdravotní návyky (např. pití alkoholu, kouření, užívání drog, ale i nezdravé stravovací návyky, nedostatečná nebo nadměrná pohybová aktivita),
- rizikové sexuální chování (předčasné zahájení sexuálního života, promiskuita, nechráněný pohlavní styk, předčasné mateřství a rodičovství, pohlavní styk s rizikovými sexuálními partnery),
- rizikové chování ve vztahu ke společenským institucím (např. záškoláctví, neplnění školních povinností, předčasné odchody ze střední školy – nedokončení studia),
- prepatologie hráčství, rizikové sportovní aktivity (provozování adrenalinových a extrémních sportů),
- rizikové chování v dopravě a další oblasti (které mohou vlivem dynamického vývoje společnosti vzniknout)<sup>3</sup>.

<sup>2</sup> Miovský, M., Skácelová, L., Zapletalová, J., & Novák, P. (Eds.). (2010). Primární prevence rizikového chování ve školství. Tišnov: Sdružení SCAN



Dále může být rizikové chování členěno do tří úrovní, které se od sebe odlišují záměrem chování, časovou dimenzí a způsobem intervence. Dle Vojtové<sup>4</sup> se potom hovoří:

- o dětech v riziku,
- o dětech s problémy v chování,
- o dětech s poruchami chování.

V textu nebudou definovány jednotlivé úrovně zvlášť, ale bude operováno pouze s jejich nadřazeným pojmem - rizikové chování.

---

<sup>3</sup> tamtéž

<sup>4</sup> 307. Vojtová, Věra. (2008a) Přístupy k poruchám emocí a chování v současnosti. 2. přeprac. a rozš. vyd. Brno: Paido, 2008. ISBN 978-80-210-4573-6.

### 3 Charakteristika zapojených škol do pokusného ověřování IVýP

Jak bylo uvedeno výše, zařazení škol do pokusného ověřování IVýP probíhalo **na základě jejich pozitivních odpovědí na výzvu ministerstva.**

Prostřednictvím dotazníků byla následně mapována struktura sledovaného vzorku škol. Za základní charakteristiky byly stanoveny velikost školy a umístění školy.

Dále byla pozornost zaměřena na motivaci škol k přihlášení se do pokusného ověřování IVýP a jejich očekávání od tohoto nástroje. Tyto oblasti byly v prvním roce mapovány formou dotazníků, v druhém roce byla data získávána prostřednictvím rozhovorů.

#### 3.1 Počet a typ škol

V prvním roce se do pokusného ověřování zapojilo 36 škol.

Do druhého roku pokusného ověřování postoupilo 27 škol, 9 škol z procesu pokusného ověřování odstoupilo, a to většinou z důvodu nástupu nového vedení školy. Dalších 27 škol se nově zapojilo.

V druhém roce procházelo pokusným ověřováním 54 škol.

**IVýP byl v průběhu celého dvouletého období pokusného ověřování zaveden na 63 školách.**

8 škol z celkového souboru bylo základních škol praktických a věnovalo se ve zvýšené míře vzdělávání žáků s mentálním postižením.

#### 3.2 Velikost škol

Velikost školy byla definována celkovým počtem žáků. Malá škola byla definována jako škola s celkovým počtem žáků do 200, škola středně velká byla definována počtem žáků 201 až 500, počet žáků nad 500 definoval školu velkou.

Téměř polovina škol ze sledovaného vzorku spadala do kategorie středně velké školy. Zbývající polovinu téměř rovným dílem zastupovaly školy malé a školy velké. V případě 7 škol se nepodařilo získat potřebné údaje. Blíže viz tabulka č. 2.

Tabulka č. 2: Počty škol dle velikosti

Velikost školy	Rozmezí počtu žáků	Počet škol	Procentuální zastoupení
malá	≤ 200	15	23,8
středně velká	201 – 500	29	46
velká	≥ 501	12	19
bez informace		7	11,2

#### 3.3 Umístění škol

Lokalita školy byla charakterizována velikostí obce, ve které se škola nachází. Velikost obcí byla kategorizována dle počtu obyvatel: obec s počtem do 2 tis. obyvatel, obec s počtem od 2 tis. do 10 tis. obyvatel, obec s počtem od 10 tis. do 50 tis. obyvatel, obec s počtem obyvatel nad 50 tis.

Ve sledovaném vzorku bylo nejvyšší zastoupení škol z velkých měst s počtem obyvatel nad 50 tis. Bližší rozdělení vzorku škol představuje tabulka č. 3.

Tabulka č. 3: Počty škol dle lokality umístění

Velikost obce	Počet škol	Procentuální zastoupení
< 2 tis. obyvatel	7	11,2
2 tis. - 10 tis. obyvatel	10	15,8
10 tis. - 50 tis. obyvatel	13	20,6
> 50 tis. obyvatel	26	41,2
bez informace	7	11,2

### 3.4 Motivace a očekávání

Motivací pro přihlášení školy do pokusného ověřování IVýP bylo jednak **vnímání narůstající problematiky rizikového chování žáků** v prostředí školy a **absence účinných prostředků**, jak tyto situace řešit. Druhým výrazným motivujícím prvkem byla **potřeba porovnání vlastních postupů** (postupů dané školy) řešení rizikového chování žáků v součinnosti s rodinou s postupy nabízenými prostřednictvím IVýP („Zda to děláme správně?“, „Co bychom mohli dělat jinak?“, „Zda jsme vážně udělali vše, co se dá?“).

Objevilo se i několik škol, které se **aktuálně s problematikou rizikového chování nepotýkaly**. V jejich případě byl zájem spíše **ze zvědavosti, potřeba zdokonalení vlastního systému** a jak bylo uvedeno výše – **sdílení zkušeností**. Tyto školy měly v průběhu sledovaného období ale **problém nalézt vhodné žáky pro implementaci IVýP**.

V několika případech se motivátorem stal jeden **konkrétní žák**, u kterého škola uvedla, že si konkrétně s ním, s jeho chováním, neví rady.

Ve druhém roce pokusného ověřování se v souboru škol objevila velká část těch, které se hlásily **na základě pozitivních referencí od škol z předchozího roku**.

#### Co bylo konkrétně od IVýP nejčastěji očekáváno?

- **konkrétní postupy**, jak v případě některých typů rizikového chování postupovat,
- návody a postupy, **jak přimět ke spolupráci nespolupracující zákonné zástupce žáka**,
- prostředek k **vymáhání závazků** (jak ze strany žáka, tak zákonného zástupce),
- možnost vstoupit do **diskuse ohledně úpravy legislativních opatření**, zejména směrem k nespolupracujícím zákonným zástupcům žáka a k možnostem vyloučení žáka z vyučovací hodiny při jeho výrazně rušivém chování.

## 4 Charakteristika zapojených žáků

**Žáci byli do pokusného ověřování zařazeni na základě svého chování, které bylo ze strany školy definováno jako rizikové.** Prostřednictvím dotazníků byly následně mapovány kategorie: pohlaví, navštěvovaný stupeň ZŠ. U vybraného vzorku 97 žáků byla zjišťována anamnestická specifika, která by mohla mít vliv na vývoj a eliminaci rizikového chování.

### 4.1 Počet žáků

V prvním roce pokusného ověřování IVýP bylo do procesu zařazeno 750 žáků.

V druhém roce bylo sledováno 845 žáků, z toho 106 žáků bylo pokračujícími z prvního roku.

**Využití nástroje IVýP bylo v průběhu dvou let ověřováno na práci s 1489 žáky.**

Soubor žáků tvořili zhruba ze 70 % chlapci a z 30 % dívky, ve 30 % se jednalo o žáky prvního stupně ZŠ a ve 70 % o žáky druhého stupně ZŠ.

### 4.2 Anamnestická specifika

Ve výsledném hodnocení pokusného ověřování IVýP bylo zpracováno **97 kazuistik** konkrétních žáků (klíč pro výběr viz kapitola 2.4).

Data získaná z kazuistik napomáhala vykreslit konkrétnější specifika žáků zařazených do pokusného ověřování IVýP a dále dávala možnost porovnat konkrétní postupy využití pro eliminaci rizikového chování s konkrétními specifiky žáka (anamnéza, typ a závažnost rizikového chování, atd.). Pro vyhodnocení efektivity ověřovaného nástroje bylo důležité porovnat odraz těchto specifik na průběhu práce s IVýP a zejména jeho efektivitě (uvedení viz kapitola 2.4, výstupy viz kapitola 9).

Pozornost byla zaměřena na následující anamnestická data (přednastaveno v dotazníku, možnost doplnění a bližšího specifikování):

- tíživá rodinná situace nebo prožitek traumatického charakteru (rozvod, nesoulad rodičů, těžká nemoc či úmrtí v rodině, týrání, šikana, atd.),
- lékařská diagnóza,
- psychiatrická diagnóza,
- psychologická diagnóza.

V případě **77 žáků (79,4 % ze vzorku kazuistik)** byla na základě subjektivního hodnocení ze strany pedagogických pracovníků věnující se řešení rizikového chování daného žáka **potvrzena pozitivní diagnóza**. Z toho u 26 žáků (27 %) se jednalo o zátěž vycházející z více jak jedné výše uvedených kategorií.

Ve výskytu jednotlivých kategorií byla nejpočetněji zastoupena kategorie **tíživé rodinné situace a prožitku traumatického charakteru**. V dotaznících byla zaškrtnuta celkem v **56 (57,7 %)** případech. Velká část žáků pocházela z neúplné rodiny (*rozvod, odchod či úmrtí jednoho z rodičů*) nebo rodinné zázemí bylo charakterizováno jako „*rodiče se často neshodovali na výchově svého dítěte*“. Velice často byla zmiňována *nízká socioekonomická situace rodiny*. Následoval výskyt rizikového chování některého/některých členů rodiny (*alkoholismus, trestná činnost*).

21 % žáků mělo stanovenou psychologickou diagnózu, 19 % žáků mělo psychiatrickou diagnózu a 9 % lékařskou diagnózu. Nejčastěji se objevoval výskyt *ADHD a snížení kognitivních schopností*.

**Ve druhém roce** pokusného ověřování nebylo prováděno dotazníkové šetření zaměřené na jednotlivé případy, data byla ověřována **prostřednictvím rozhovorů**. Také v případě žáků, zařazených do pokusného ověřování ve školním roce 2012/2013 se objevovala **obdobná anamnestická specifika**. **Byla pojmenována jedna nová kategorie**, a to kategorie žáků s projevy rizikového chování **z rodin s vyšším socioekonomickým statusem**.

Uvedená zjištění nepřinesla z hlediska etiologie výskytu rizikového chování nic nového. Bylo potvrzeno multifaktorové zatížení z hlediska příčin vzniku a rozvoje rizikového chování (vliv biologických, sociálních a výchovných faktorů).

## 5 Typy a závažnost rizikového chování žáků

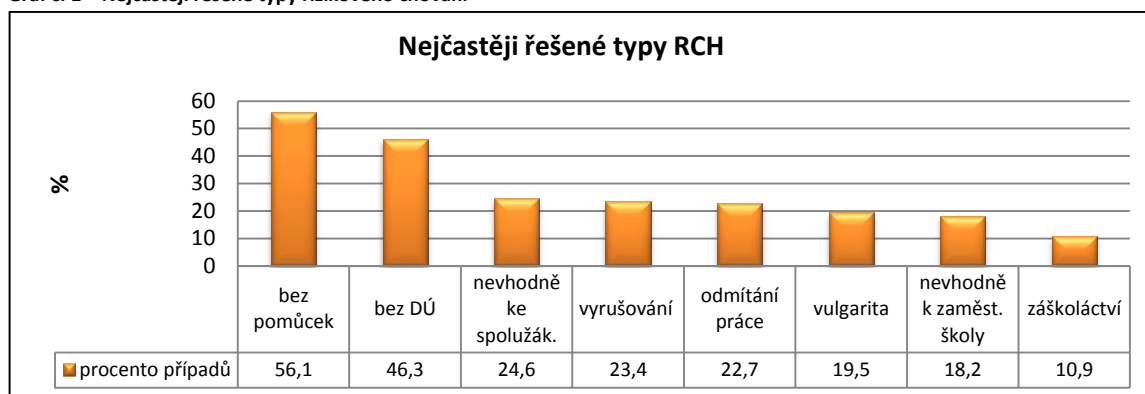
Rizikové chování bylo pro záměry pokusného ověřování specifikováno prostřednictvím dvou proměnných. První proměnnou byl typ rizikového chování – co daný žák dělá. Druhou proměnnou byla závažnost tohoto chování – jaké má jeho chování důsledek.

### 5.1 Typ rizikového chování

Na konci školního roku 2011/2012 a 2012/2013 vyplnila každá škola evidenční list vztahující se k výskytu rizikového chování žáků zapojených do pokusného ověřování. V evidenčním listě bylo předem definováno 16 typů rizikového chování s prostorem pro konkrétně popsané rizikové chování. Školy vždy uvedly, v kolika případech byl daný typ rizikového chování předmětem řešení IVýP.

Ve sledovaném dvouletém období pokusného ověřování byly **nejčastěji řešeny případy nenošení pomůcek (56,1 % případů) a neplnění domácích úkolů (46,3 % případů)**. Dále byla pozornost zaměřována na nevhodné chování ke spolužákům (24,6 %), vyrušování (23,4 %) a odmítání práce při vyučování (22,7 %). Procentuální zastoupení nejčastěji řešených typů rizikového chování představuje graf č. 1. Je patrné, že na jednoho žáka často připadalo řešení více než jednoho typu rizikového chování.

Graf č. 1 – Nejčastěji řešené typy rizikového chování



Při porovnání procentuálního zastoupení řešených typů rizikového chování v rámci jednotlivých stupňů základní školy se ukázalo, že **na 2. stupni výrazněji přibýlo případů nevhodného chování k zaměstnancům školy**. Z celkového počtu řešených případů na 1. stupni ZŠ se 8,3 % týkalo nevhodného chování k zaměstnancům školy. Na 2. stupni to bylo již 31,5 % ze všech řešených případů na tomto stupni. **Podobný vzestup byl dále zaznamenán u hrubého vyrušování při vyučování (19,5 %: 42,6 %), vulgárního chování (14,4 %: 31,3 %) a záškoláctví (3,2, %: 13,7 %)**. **Dále se na 2. stupni objevovaly typy rizikového chování, které na 1. stupni prostřednictvím IVýP nebyly téměř řešeny, a to problematika návykových látek, delikvence a vandalismu.**

Evidenční list rizikového chování nabízel volný prostor pro **možnost definování konkrétního typu chování**, který nešel přiřadit k žádnému z nabízených. Nejčastěji této kolonky využívaly školy pro definování některého typu **podvodného jednání** (*podvody v ŽK, falšování podpisu, lhaní,...*) a **pozdní příchody**. Dále se zde objevovaly **alternativní popisy skrytého záškoláctví** - *vysoký počet omluvených hodin, vysoká omluvená absence, extrémní absence s omluvou, atd.*

Ohledně možnosti zaškrtování předem stanovených typů rizikového chování spíše převládal názor, že je tato forma vyplňování záznamu velmi usnadňující. Objevovaly se však také často názory, že by mělo být poskytnuto více volného místa pro ty, kteří mají potřebu rizikové chování žáka definovat sami a podrobněji ho popsat.

## 5.2 Závažnost rizikového chování

Pro účely zmapování rizikového chování z hlediska jeho závažnosti byla sestavena hierarchicky uspořádaná škála obsahující kategorie důsledků tohoto chování pro žáka. Východiskem pro tento záměr se stala výchovná a sankční opatření, která lze, podobně jako známky, považovat do určité míry za objektivní a ve velké míře na stejné úrovni srovnatelné.

Data byla snímána prostřednictvím dotazníků za každý školní rok zvlášť. Mezi prvním a druhým rokem pokusného ověřování došlo k drobné obměně stanovených kategorií, a to ve prospěch jejich zjemnění (blíže viz tabulka č. 4).

Respondenti v dotazníku uváděli, k jaké nejvýše postavené korekci rizikového chování (RCH) žáka přistoupili před přímým zapojením žáka do pokusného ověřování IVýP.

Tabulka č. 4 – Kategorizace závažnosti rizikového chování žáka

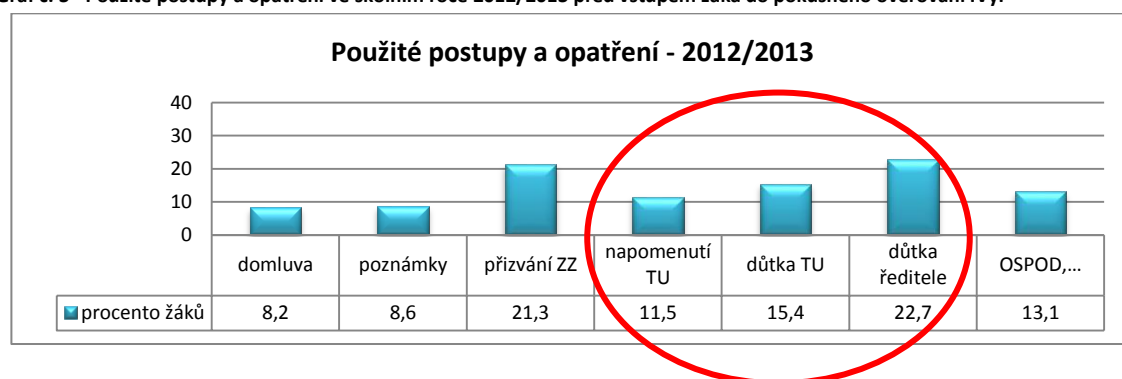
Kategorie ve školním roce 2011/2012	Kategorie ve školním roce 2012/2013
RCH žáka jsme řešili nejvýše domluvou	RCH žáka jsme řešili nejvýše domluvou
Ke korekci chování jsme využili nejvýše poznámek (případně jiných forem alternativ - trestné body,...)	Ke korekci chování jsme využili nejvýše poznámek (případně jiných forem alternativ - trestné body,...)
Ke spolupráci ohledně řešení rizikového chování žáka byli přizváni zákonní zástupci.	Ke spolupráci ohledně řešení rizikového chování žáka byli přizváni zákonní zástupci
RCH žáka jsme řešili formou sankčních opatření, jako je napomenutí a důtka třídního učitele, důtka ředitele školy.	Žákovi bylo uděleno napomenutí třídního učitele.
	Žákovi byla udělena důtka třídního učitele.
	Žákovi byla udělena důtka ředitele školy.
RCH žáka nabíralo na takové závažnosti, že jsme byli nuceni oslovit další strany – OSPOD, Policie ČR	RCH žáka nabíralo na takové závažnosti, že jsme byli nuceni oslovit další strany – OSPOD, Policie ČR

Následující grafy představují využití postupů a opatření. Graf č. 2 představuje rozložení vzorku ve školním roce 2011/2012 a graf č. 3 představuje situaci ve školním roce 2012/2013.

Graf č. 2 – Použité postupy a opatření ve školním roce 2011/2012 před vstupem žáka do pokusného ověřování IVÝP



Graf č. 3 - Použité postupy a opatření ve školním roce 2012/2013 před vstupem žáka do pokusného ověřování IVÝP



Z pohledu závažnosti rizikového chování, které bylo specifikováno dle užitých postupů a opatření k řešení daného rizikového chování, byli do pokusného ověřování **v nejvyšší míře zapojeni žáci, v jejichž případě již bylo překročeno k užití legislativně ukotveného výchovného sankčního opatření** ze strany školy. V prvním roce pokusného ověřování IVÝP to bylo 37 % žáků, ve druhém roce se jednalo již o 50 % sledovaných žáků, přičemž 22,7 % ze sledovaného vzorku 2012/2013 dosáhlo na nejvyšší výchovné opatření – důtka ředitele.

Druhou výraznou skupinou byli žáci, v jejichž případě byla **ke spolupráci přizvána rodina, ale nebylo prozatím využito žádných legislativně ukotvených sankčních opatření**.

Na druhou stranu došlo k mírnému **snížení procenta případů žáků, kdy řešení jejich rizikového chování bylo korigováno za pomoci domluv či udělení poznámky (první a druhá kategorie)**. Ve školním roce 2011/2012 jich bylo do pokusného ověřování zařazeno 26 %, ve školním roce 2012/2013 to bylo 16,8 %.

Tyto výsledky korespondují s daty získanými prostřednictvím rozhovorů, kdy respondenti často charakterizovali svůj impulz k využití IVÝP jako „*poslední šance před užitím opatření*“, „*alternativu sankce*“, „*jak se ještě vyhnout sankci*“ nebo jako „*poslední, co s ním můžeme zkusit*“, „*zkusili jsme všechno, tohle je poslední naděje*“, „*ať víme, že jsme zkusili vše*“, „*to poslední před OSPOD*.“



## 6 Rizikové faktory ze strany školy a zákonných zástupců

Jedním z důležitých atributů IVýP je **přijetí osobní zodpovědnosti za vznik či trvání rizikového chování žáka**, a to jak ze strany zákonných zástupců, tak i ze strany školy. V případě zákonných zástupců byl sledován výskyt rizikového chování a nevhodných výchovných postupů, které by mohly vést k prohlubování rizikového chování jejich dětí. V případě škol byla pozornost zaměřena na výskyt některých nepodpůrných přístupů, které by se mohly podílet na trvání rizikového chování žáka.

Daná data byla získávána prostřednictvím evidenčního listu. V evidenčním listě bylo předem definováno 7 typů rizikového chování či nevhodných výchovných postupů ze strany zákonných zástupců a 4 typy nepodpůrných přístupů ze strany školy, plus prostor pro konkrétně popsané typy chování.

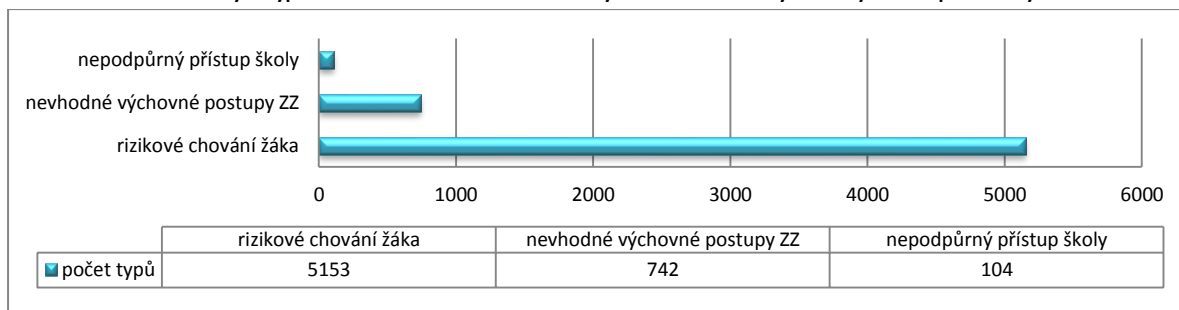
Tyto **evidenční listy byly vyplňovány v několika alternativách.**

- Některé školy zaškrtovaly příslušné kategorie na základě **osobního vyhodnocení situace.**
- Jiné označování daných problematických oblastí vzaly jako **předmět dialogu s rodinou** a dané typy chování **označovaly společně.**
- Pro některé se tento úkol stal problematickým, a to z důvodu, že jim bylo **nepříjemné pohlížet na své aktivity jako nedostačující** a označit se v některých oblastech za nepodpůrného.
- Pro jiné byl **problémem dialog se zákonným zástupcem v kontextu označení jeho nedostatků** nebo se **necítili být dostatečně kompetentní** k tomu, aby byli schopni zázemí žáka vyhodnotit a problematické oblasti pojmenovat. Z těchto důvodů některé školy příslušné části evidenčního listu nezpracovaly.

Ze sebraných dat potom vyplývá, že na 1595 vedených případů (žák, který byl veden v prvním i ve druhém roce pokusného ověřování, je zpracováván jako dva případy) připadá 5 153 označených typů rizikového chování žáka, 742 rizikových faktorů ze strany rodiny a 104 rizikových faktorů ze strany školy. V přepočtu to znamená, že v jedné kauze řešení rizikového chování žáka bylo v průměru řešeno 3,2 typů rizikového chování žáka. V průměru byl v každé druhé kauze přiznán rizikový faktor ze strany rodiny a zhruba v každé patnácté ze strany školy.

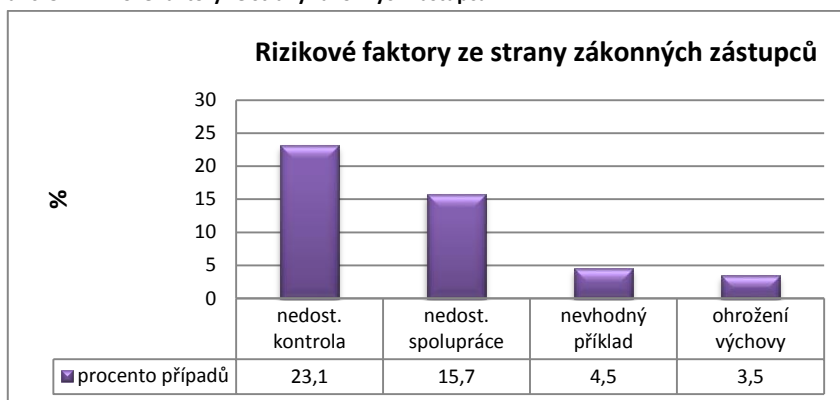
Nepoměr výsledků názorně představuje graf č. 4. Vzhledem k tomu, že k řešení rizikového chování žáka prostřednictvím IVýP je nezbytně nutná součinnost rodiny a školy, a to v kontextu přijetí určité míry vlastní zodpovědnosti na vzniklé situaci, odkazuje tento výstup k oblasti, která bude muset být před uvedením IVýP do praxe náležitě ošetřena. IVýP ve své podstatě pootáčí úhel pohledu na rizikové chování žáků. Říká, že problém nemá žák, ale že se problém ukrývá někde v interakčním rámci mezi žákem, školou a rodinou a že je zapotřebí tento rámec narovnat, protože v jeho současné podobě v mnoha případech snaha o řešení rizikového chování žáka nefunguje, a poskytnout všem zúčastněným takovou podporu, aby byli schopni naplňovat své závazky.

Graf č. 4 – Počet sebraných typů rizikového chování žáků a rizikových faktorů ze strany zákonných zástupců a školy



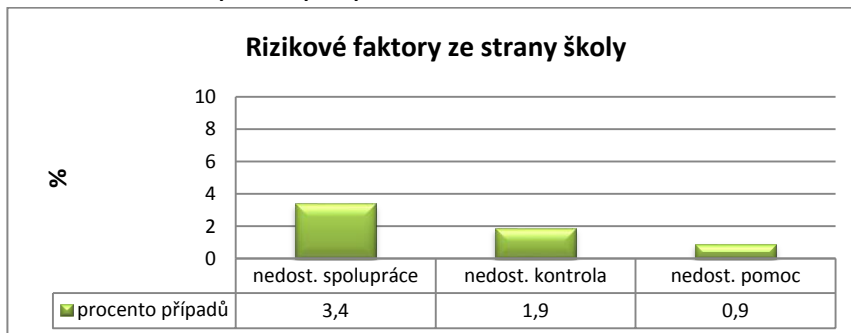
Ze strany rodiny se nejčastěji mezi rizikovými faktory objevovala **nedostatečná kontrola školních výsledků dítěte** (23,1 % z celkového počtu vedených případů) a **nedostatečná spolupráce se školou** (15,7 %). Situaci názorně představuje graf č. 5. Možnosti popsání konkrétního rizikového faktoru využívaly školy sporadicky, nejčastěji se objevovala alternativní pojmenování **skrytého záškoláctví**.

Graf č. 5 – Rizikové faktory ze strany zákonných zástupců



Z hlediska školy byla ve 3,4 % vedených případů označena jako rizikový faktor nedostatečná spolupráce školy s rodinou a žákem a v necelých 2 % se jednalo o nedostatečnou kontrolu žáka. Necelé 1 % zaujímalo nedostatečnou pomoc žákovi. Situaci názorně představuje graf č. 6.

Graf č. 6 – Rizikové faktory ze strany školy



## 7 Personální zajištění IVýP

Personální zaštitění práce s IVýP nebylo ze strany MŠMT školám předem určeno, **uchopení bylo ponecháno na ředitelích škol**. Do IVýP mohli být zapojováni jak pedagogičtí pracovníci školy, tak odborníci a zástupci dalších institucí, dle povahy řešeného případu.

### 7.1 Pedagogičtí pracovníci školy

V prvním roce bylo formou dotazníků zjišťováno, kteří pedagogičtí pracovníci školy byli do práce s IVýP zapojeni. Ve druhém roce byly tyto informace zjišťovány prostřednictvím rozhovorů.

Většina škol do procesu zapojila **třídní učitele**. Dalšími četně zapojovanými pedagogickými pracovníky byli **výchovní poradci a školní metodici prevence**, jejich zastoupení bylo téměř totožné. Přibližně čtvrtina škol disponovala na určitý úvazek **školním psychologem** nebo **školním speciálním pedagogem**, které různou měrou zapojovaly do procesu.

Na základě získaných dat byly sestaveny čtyři základní modely personálního zaštitění IVýP, které byly v praxi nejčastěji využívány<sup>5</sup>:

- Model TU + ŠMP/VP: Stupeň č. 1 (pohovor se žákem) naplňuje třídní učitel žáka. Stupeň č. 2 (jednání s žákem a zákonnými zástupci) a stupeň č. 3 (sestavení a podpis IVýP) spadá do kompetence výchovného poradce a/nebo školního metodika prevence.
- Model ŠMP/VP: Celý proces spadá do kompetence výchovného poradce a/nebo školního metodika prevence.
- Model s využitím ŠPS/ŠSPP 1: Celý proces spadá do kompetence školního psychologa/školního speciálního pedagoga.
- Model s využitím ŠPS/ŠSPP 2: Celý proces je v kompetenci ŠMP/VP a poradenští odborníci pracují se žákem/rodinou pouze v rámci jednoho ze stanovených úkolů v IVýP, což znamená, že fungují zejména jako podpora (např. – žák jednou týdně navštěvuje ŠPS/ŠSPP za účelem zvýšení reflexe svého agresivního chování; zákonný zástupce se setkává s ŠPS/ŠSPP dvakrát do měsíce skrze získávání podpory pro stanovení a udržení hranic vůči svému dítěti.) Žák/zákonný zástupce se se ŠMP/VP setká po třech nebo šesti měsících (dle závažnosti problému) za účelem vyhodnocení IVýP.

Přibližně u třetiny škol vstupoval do procesu při podpisu dokumentu IVýP **ředitel školy nebo jeho zástupce** („*chtěli jsme tím dát tomu kroku váhu*“).

Dále nebylo výjimkou, že v případech, kdy pedagogický pracovník očekával náročnější průběh setkání, a to ať se jednalo o setkání se žákem nebo setkání se žákem a jeho zákonným zástupcem („*ten jeho otec je takový zavalitý, prostě jsem se ho bála*“, „*já vím, že jsem na něj alergická, tak ať u mě někdo sedí*“, „*ta holka strašně lže, stalo se mi to několikrát, chtěla jsem mít svědka*“), se schůzky účastnil některý z kolegů.

V několika případech zaznělo, že podpis IVýP se pro školu stával jakousi **obdobou výchovné komise**. Nastávaly tak situace, kde vedle žáka a jeho zákonného zástupce zde byl výchovný

<sup>5</sup> TU – třídní učitel

VP – výchovný poradce

ŠMP – školní metodik prevence

ŠPS – školní psycholog

ŠSPP – školní speciální pedagog

poradce, třídní učitel, ředitel školy, školní psycholog, případně učitel, v jehož hodinách docházelo nejčastěji k problémům s daným žákem. V tomto případě je nutné podotknout, že v takto sestavené skupině se **obtížně udržuje atmosféra neobviňování a spolupráce a IVÝP tak s největší pravděpodobností pozbývá svého přínosu.**

## 7.2 Zástupci dalších institucí

K práci s žákem formou IVÝP mohli být přizváni i další odborníci mimo školu. Tato skutečnost byla v prvním roce zjišťována formou dotazníku, kde školy vyčíslily, v kolika případech s danou institucí/odborníkem spolupracovaly a jak by danou spolupráci ohodnotily. V dotazníku byla sledována spolupráce s odborníky pedagogicko-psychologických poraden, středisek výchovné péče, speciálně pedagogických center, se zástupci orgánu sociálně-právní ochrany dětí, Policie ČR, Městské policie, neziskového sektoru a dále s klinickými psychology, psychiatry a pediatri.

Nejčastěji byla zmiňována spolupráce s **orgány sociálně-právní ochrany dětí**. Polovina respondentů uvedla častou spolupráci s **psychology z pedagogicko-psychologických poraden a psychiatry**. Třetina škol zmiňovala spolupráci se **speciálními pedagogy z pedagogicko-psychologických poraden, pediatri a Policií ČR**.

Spolupráce s těmito subjekty byla ze strany škol hodnocena na škále od 1 do 5, kdy 1 značilo výbornou, přínosnou spolupráci a 5 značilo nedostačující, nepřínosnou spolupráci. **Hodnocení jednotlivých subjektů byla nejednotná.** U všech výše zmiňovaných subjektů byla spolupráce z některých škol hodnocena jako výborná, z jiných jako nedostačující. Průměr těchto hodnocení se potom pohyboval mezi hodnotami 2,3 až 2,7. Vzhledem k širokému rozptylu hodnocení je možné uvažovat o tom, že hodnocena byla spíše osobní zkušenost s jednotlivci, než s institucí, která má jasně vymezenou filosofii, odbornost a přístup k rizikovému chování. Tuto interpretaci následně podpořily výstupy z rozhovorů („*Je to o lidech.*“, „*Záleží, na koho narazíte. Třeba paní X je výborná, ale kdybychom dostali pana Y, tak se neheme.*“, „*Důležité je se na ně neobracet s každou blbostí. Když vědí, že si svoje zvládnou a neházu na ně každou prkotinu, tak mi vždy pomohou.*“).

## 8 Formy a postupy práce při řešení rizikového chování žáků

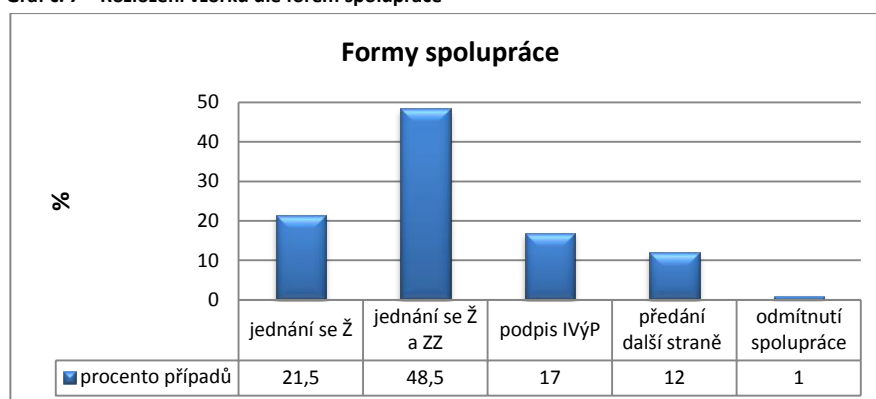
IVýP byl v období pokusného ověřování **pevně vymezen po stránce formální**. Jednalo se o definování tří, respektive čtyř, základních stupňů spolupráce (viz kapitola 1). **Obsah a naplnění jednotlivých forem spolupráce potom odpovídal kompetencím daného pracovníka, filosofii školy a jejímu případnému zapojení na lokální úrovni** (spolupráce s dalšími institucemi, politika města/kraje, ...).

### 8.1 Formy spolupráce

Na konci každého školního roku školy v dotaznicích vyplňovaly, s kolika žáky na každém stupni řešení rizikového chování v rámci školy pracovaly, včetně odmítnutí spolupráce.

V průběhu pokusného ověřování bylo z celkového počtu vedených případů pracováno **ve 21,5 % případů na úrovni stupně č. 1** (jednání se žákem). **48,5 % případů bylo vedeno na úrovni stupni č. 2** (jednání se žákem a zákonným zástupcem). Za celé dvouleté období bylo uzavřeno 265 dokumentů IVýP, tedy spolupráce **na stupni č. 3 probíhala v 17 % případů**. **Ve 12 % případů bylo nutné vedenou kauzu postoupit další straně**. **V 1 % případů došlo k odmítnutí spolupráce** ze strany zákonných zástupců. Situaci názorně zachycuje graf č. 7.

Graf č. 7 – Rozložení vzorku dle forem spolupráce



Vedle forem spolupráce byla sledována také četnost setkávání mezi pedagogickým pracovníkem a konkrétním žákem/zákonným zástupcem. Byla naplněna široká škála možností přístupu k vedení jednotlivých kauz, a to od **intenzivního setkávání** zákonných zástupců s pedagogickým pracovníkem v řádu několika dnů, až po **schůzky vedené v rozmezí půl roku** (zde byl často zapojen další odborník, který se v průběhu období věnoval žákovi nebo provázel zákonného zástupce procesem změn – školní psycholog, odborný pracovník z PPP, ...).

Z různých forem uchopení IVýP, které byly v terénu realizovány, lze vystavět tři role pedagogického pracovníka v celém procesu:

- **Koordinátor** – společně se zákonným zástupcem a žákem pomáhá konkretizovat cíle, kterých by mělo být dosaženo; definuje oblasti s potřebou podpory; pomáhá vyhledat odborníky/instituce, které by potřebnou podporu mohly poskytnout. Následně potom na celý proces dohlíží a vyhodnocuje jeho efektivitu (sleduje změny).
- **Průvodce** - společně se zákonným zástupcem a žákem pomáhá konkretizovat cíle, kterých by mělo být dosaženo; definuje oblasti s potřebou podpory a následně tuto podporu žákovi a/nebo zákonným zástupcům poskytuje.

- **Administrátor** - konkretizuje cíle, kterých by mělo být dosaženo, a bez definování, poskytnutí či zajištění podpory pro žáka a zákonného zástupce vyhodnocuje úspěšnost, dosažení stanovených cílů.

Jako **neefektivní role se ukazuje role administrátora**. Této roli pravděpodobně z počátku nahrávala utvořená představa o fungování IVýP na základě jeho představení jako „smlouvy s rodiči“ a potenciálně možnému podpoření pravomoci škol v legislativě. Takto nastavený způsob řešení by byl postaven na představě, že žák/zákonný zástupce má k dispozici potřebné kompetence danou situaci zvrátit a po vytvoření dostatečného tlaku je schopen požadovanou změnu udělat (ví si rady, pouze nechce být aktivní). Jak ukazuje praxe, vždy tomu tak není. Žák/zákonný zástupce často není schopen bez potřebné podpory požadovanou změnu učinit.

Role **koordinátora a průvodce se ukazují jako neproblematické**. Které role se pedagogický pracovník ujme, záleží na jeho kompetencích vzhledem k povaze případu.

## 8.2 Postupy

Studiem dokumentů IVýP sestavených v období pokusného ověřování a prostřednictvím rozhovorů s pedagogickými pracovníky, kteří se ponejvíce zabývali IVýP ve škole, byly sbírány konkrétní postupy, jak bylo s žákem/zákonným zástupcem pracováno – jak byla obsahově péče o žáka a rodinu naplněna. Tyto postupy byly poté rozděleny do kategorií na základě jejich vnitřní podobnosti z pohledu přínosu pro příjemce. Tato kategorizace dala vznik sedmi kategoriím.

### Kategorie využívaných postupů během pokusného ověřování IVýP:

- Předávání informací o obecně platných povinnostech žáka, zákonného zástupce a školy  
Zákonný zástupce byl školou informován o svých závazcích a povinnostech vůči svému dítěti a škole, které vyplývají z legislativy, školního řádu, případně dalších školou stanovených pravidel a norem.
- Doporučení na specialistu  
Školy poskytly zákonným zástupcům doporučení k návštěvě odborného specialisty  
na základě svých postřehů a reflektování chování a učebních výkonů jejich dítěte.
- Vytváření opor  
Škola respektovala určité limity žáka a vycházela mu vstříc za účelem minimalizování negativních dopadů těchto limitů na jeho chování a prospěch. Jednalo se o nabídku doučování v případě nezvládnutí učiva ze strany žáka, uzpůsobení podmínek pomalému pracovnímu tempu žáka, vytvoření preventivních podmínek např. v případě sklonů žáka k výbušnosti a agresivním výpadům (*dle smluveného signálu měl žák možnost zklidnit se na chodbě; pokud žák zažádal, mohl přestávky trávit mimo třídu, v klidném prostředí, aby si odpočinul, atd.*)
- Nácvik dovedností  
Škola vedla žáka a případně i zákonného zástupce k dosažení určitých žádoucích kvalit. Žák/zákonný zástupce byl seznámen s technikami, které by mu měly být nápomocny k dosahování žádoucího a minimalizování nežádoucího chování.

### Příklad 1:

*Jednou z technik bylo učení se sebereflexi svého chování. Žákovi byl k dispozici některý z pedagogických pracovníků školy, se kterým v určitých časových intervalech (po incidentu,*

po vyučování, jednou týdně) probíral své chování a snažil se zachytit, co bylo v jeho chování žádoucí a co nežádoucí, co se případně snažil udělat, aby se některých situací vyvaroval a jak byly jeho snahy efektivní. Tato setkání neměla hodnotící charakter, jejich výstupem nebyl postih žáka. K sebereflexi s žákem mohli být vedeni i zákonní zástupci, případně si žák mohl vést deníček/notýsek.

Příklad 2:

Další často uváděné techniky směřovaly k získání dovedností a návyků, které vedly k usnadnění plnění školních povinností. Jednalo se např. o zavádění notýsku na zaznamenání úkolů nebo vytváření harmonogramů školní přípravy doma (stanovení času na učení, aby žák nebyl unaven; vedení v tom, jak by příprava měla probíhat, co vlastně obnáší příprava do školy, jak si chystat učení do aktovky atd.).

- Motivace

Nabídka či dokonce stanovení určitých zisků směrem k žákovi. *Například možnost zařazení do školních kroužků, nalezení atraktivních způsobů trávení volného času.* Pojmenování úlev, které přijdou s odstraněním aktuálně nastavených pevnějších hranic, „zpětné získání volnosti“ (např.: *Pokud se žák naučí dodržovat včasný příchod do školy, nebude se muset hlásit každé ráno v ředitelně, že přišel včas. Nepřijde tak o volnou chvíli, kterou rád tráví se spolužáky.*)

- Kontrola

Škola a zákonní zástupci společně stanovili postupy, dle kterých docházelo ke kontrole a zhodnocování vývoje nápravy rizikového chování žáka. V tomto bodě se často vytvářela pravidla pro vzájemnou komunikaci. Sjednávaly se termíny schůzek, případně další cesty pro výměnu informací (*kdo komu a kdy bude telefonovat, e-mailová komunikace, informování třetí strany, získávání informací od třetí strany – např. OSPOD, pediatr, atd.*).

- Kázeňská a represivní opatření

Žákovi a zákonným zástupcům byly předány jasné informace, jaké důsledky může mít žákovo chování a jak bude škola postupovat při jeho dalším trvání či dokonce prohlubování.

V dalším kroku bylo zpětně posuzováno, jaké mají jednotlivé kategorie v dokumentech IVýP zastoupení. Šetření ukázalo, že minimální zastoupení měly v dokumentech postupy spadající do kategorie Motivace.

Další rozdíly mezi jednotlivými dokumenty se týkaly dikce stanovených úkolů. Jedna z převládajících forem byla zaměřena na odstranění nežádoucího chování (*žák nebude vyrušovat, nebude chodit pozdě, nebude reagovat na podněty z venku, nebude vulgární,...*). Druhá forma spíše směřovala k cílům (*žák se soustředí na hodinu, žák bude dodržovat termín začátku vyučování, žák se bude chovat uctivě k zaměstnancům školy,...*).

Třetím úhlem pohledu na vytváření dokumentů IVýP byla jejich srozumitelnost. Objevovaly se dokumenty, které byly zpracovány formou obecných hesel (*žák bude dodržovat školní řád a řádně plnit své školní povinnosti, škola poskytne potřebné vzdělání,...*) až po dokumenty, které byly naopak velmi detailně zaměřené (v případě, že žák úkolů neporozumí, přihlásí se a požádá o bližší vysvětlení, nebude na sebe upoutávat pozornost, což znamená nedělat grimasy, groteskní pohyby a pronášet nevhodné komentáře).

## 9 Účinnost

Účinnost nástroje byla posuzována jednak ze strany školy, ale také ze strany zákonných zástupců, kteří se přímo s nástrojem setkali. Respondenti se k nástroji vyjadřovali v dotaznících, kde hodnotili vzniklé změny ohledně rizikového chování žáka a poté se také obecně vyjadřovali k nástroji samotnému, k jeho přednostem a limitům. Kvality nástroje byly dále čteně diskutovány během rozhovorů.

### 9.1 Hodnocení ze strany školy

V obecném hodnocení IVýP se velkou měrou mohou odrážet očekávání, která školy ohledně tohoto nástroje měly. Jak již zaznělo v textu výše (kapitola č. 3.4), školy zařazené do pokusného ověřování byly k práci s novým nástrojem motivovány **absencí účinných prostředků** pro řešení rizikového chování či **potřebou ujištění se**, že postupy, které dosud užívají, jsou dostačující. Očekávání, ať už explicitně vyslovené nebo implicitně obsažené, se ve velké míře vztahovala k řešení závažnějších a dlouhodobější projevů rizikového chování žáků za nepodpůrného přístupu zákonných zástupců.

V kontextu tohoto vstupního ladění škol byl IVýP hodnocen následovně (postřehy škol):

- IVýP z hlediska navrhovaných stupňů forem spolupráce se žákem/zákonným zástupcem **nebyl pro mnohé školy novým nástrojem**. Mnohé školy obdobným způsobem pracovaly již před vstupem do pokusného ověřování.
- Byla **pozitivně hodnocena myšlenka IVýP** vzhledem ke snaze **vytvořit jednotný systém řešení rizikového chování žáka** ve škole. Nastavení jednotlivých stupňů, jejich posloupnost a připravené záznamové formuláře byly hodnoceny kladně.
- IVýP byl hodnocen jako **efektivní způsob spolupráce** se žákem/zákonným zástupcem. IVýP vtahuje zákonné zástupce k intenzivnější a těsnější spolupráci se školou.
- Některé školy zaznamenaly celkové **pročištění a zlepšení vztahů** mezi nimi, žáky a zákonnými zástupci žáků.
- Jako vysoce **efektivní** se nástroj ukázal v případech **motivovaných a spolupracujících zákonných zástupců** a v případě **žáků, kteří ojediněle porušovali školní řád**.
- V případě nespolupracujících a nemotivovaných zákonných zástupců bylo v některých případech **oproti očekávání zaznamenáno zlepšení spolupráce už na stupni č. 2**, aniž by bylo zapotřebí podepsat dokument IVýP.
- Celkově bylo od IVýP **očekáváno více represivního ladění vůči nespolupracujícím zákonným zástupcům**.
- Školy poukazovaly na skutečnost, že funkčnost IVýP závisí na **aktivní spolupráci všech zúčastněných složek** (SVP, OSPOD, škola, pediatr, ...) a **celkové podpoře školy na lokální úrovni**.
- **Školy navrhovaly podporu využívání IVýP v praxi ostatních škol.**
- **Prezentace IVýP jako nástroje MŠMT.**



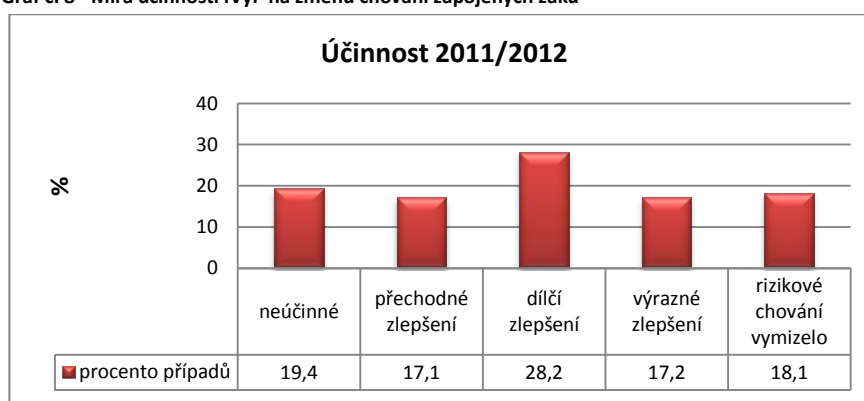
Školy byly v dotazníku vyzvány, aby do předem vystavěných kategorií rozpočítaly žáky zapojené do pokusného ověřování, na základě změn v jejich chování v době ukončení spolupráce prostřednictvím IVÝP. Na konci školního roku 2011/2012 měly školy k dispozici pět kategorií, na konci školního roku 2012/2013 to byly kategorie čtyři. Na základně zpětné vazby škol byla kategorizace zjednodušena. Viz tabulka č. 5.

Tabulka č. 5 – Míra zlepšení v chování žáka

Kategorie na konci školního roku 2011/2012	Kategorie na konci školního roku 2012/2013
Rizikové chování bez pozitivní změny	Rizikové chování bez pozitivní změny
Krátkodobé zlepšení (rizikové chování se zlepšilo, ale pozitivní změna se neudržela)	Krátkodobé zlepšení (rizikové chování se zlepšilo, ale pozitivní změna se neudržela déle jak 3 měsíce)
Dílčí zlepšení (něco se změnilo, jiné typy rizikového chování přetrvávají)	Dílčí zlepšení (něco se změnilo, jiné typy rizikového chování přetrvávají)
Výrazné zlepšení s drobnými prohřešky	
Rizikové chování ustoupilo, situace ustálena	Rizikové chování ustoupilo, situace ustálena

Na konci školního roku 2011/2012 bylo **19,4 %** případů označeno vyjádřením **bez pozitivní změny**. U **17,1 %** případů bylo zaznamenáno **krátkodobé zlepšení**, ale tato pozitivní změna se neudržela. Ve **20,2 %** případů se podařilo **odstranit některé typy rizikového chování žáka, ale jiné prozatím stále přetrvávaly**. U **17,2 %** případů bylo vyhodnoceno **výrazné zlepšení**. V **18,1 %** případů bylo zaznamenáno **ustoupení rizikového chování a situace byla označena jako ustálená**. Situaci představuje graf č. 8.

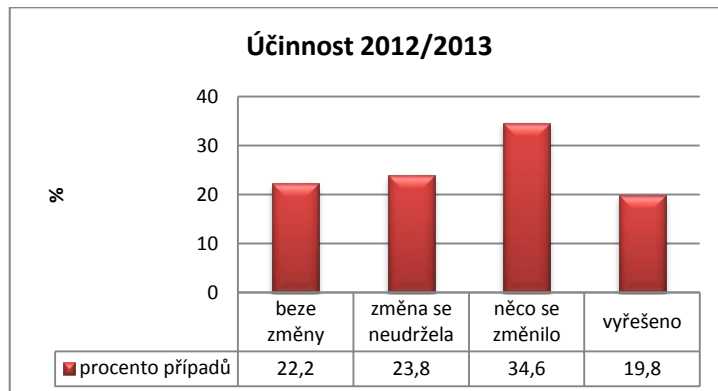
Graf č. 8 - Míra účinnosti IVÝP na změnu chování zapojených žáků



Po skončení druhého roku pokusného ověřování bylo **22,2 %** případů označeno vyjádřením **bez pozitivní změny**. Ve **23,8 %** případů se podařilo docílit **pozitivní změny**, která však **netrvala déle než tři měsíce** (žákovo chování se opět zhoršilo nebo práce se žákem byla ukončena koncem školního roku, takže dlouhodobější trvání pozitivní změny nemohlo být zhodnoceno). Ve **34,6 %** případů se podařilo **eliminovat některé typy rizikového chování**,

**jiné v určité míře prozatím stále přetrvávaly. 19,8 % případů bylo vyhodnoceno, že se podařilo docílit trvalé pozitivní změny.** Situaci představuje graf č. 9.

Graf č. 9 - Míra účinnosti IVÝP na změnu chování zapojených žáků



Při interpretaci výsledků je nutné mít na paměti, že zhruba 50 % žáků bylo, vzhledem k průběhu pokusného ověřování, zapojeno do spolupráce se školou prostřednictvím IVÝP nanejvýš 6 měsíců. Zejména v případech označených jako krátkodobé zlepšení nemůžeme odhadnout, zda by doopravdy došlo opět k negativnímu průlomů v chování žáka nebo zda se jedná o již ustálenou pozitivní změnu. S ohledem na tuto skutečnost lze na základě získaných dat říci, že v celkovém posouzení účinnosti IVÝP na rizikové chování žáků byl **v necelých 20 % případů účinný v míře úplného odstranění rizikového chování žáka, kdy tato pozitivní změna trvala déle jak tři měsíce.** Ve zhruba 60 % případů došlo k posunu v chování žáka a to buď, že se některé typy rizikového chování podařilo eliminovat a jiné prozatím přetrvávaly, nebo pozitivní změna nebyla prozatím trvalejšího charakteru (déle než tři měsíce). S velikou pravděpodobností můžeme předpokládat, že se velká část těchto případů bude postupně vyvíjet k udržení pozitivních změn v chování žáka. Pro úplnou/dlouhodobější eliminaci rizikového chování je zapotřebí více času. Ve zhruba 20 % případů se ve sledovaném období nepodařilo dosáhnout pozitivní změny.

Další práce se získanými daty poukázala na skutečnost, že s rostoucím počtem zapojených žáků do pokusného ověřování IVÝP v rámci jedné školy (procento zapojených žáků dané školy), rostl počet neúčinných IVÝP v případě celkového hodnocení školy. Tuto skutečnost by bylo možné interpretovat tak, že zajištění individuálního přístupu k řešení rizikového chování je škola schopna zajistit u omezeného počtu žáků. Při vyšším počtu žáků není škola zřejmě schopna ze svých zdrojů poskytnout potřebný individuální přístup a vedení případu.

Z hlediska anamnézy a stanovených diagnóz se ukázala zvýšená úspěšnost IVÝP v případě žáků, kteří měli pozitivní rodinou anamnézu (neuspořádané rodinné prostředí, výskyt sociopatologických jevů v rodině) nebo prožitek traumatického charakteru (úmrť rodiče, těžká nemoc v rodině,...). Tuto skutečnost je možné vyložit tak, že stanovení pravidel v rámci IVÝP bylo efektivní odpovědí na neuspořádané a nestrukturované zázemí žáka. Z hlediska stanovených diagnóz nebyly shledány rozdíly v účinnosti tohoto nástroje.

Další spojitosti mezi jednotlivými faktory vstupujícími do procesu vyhodnocení účinnosti IVÝP nebyly potvrzeny, ale ani vyvráceny.

## 9.2 Hodnocení ze strany zákonných zástupců

Ve druhém roce pokusného ověřování dostali možnost také zákonní zástupci žáků, se kterými bylo pracováno pomocí IVÝP, aby se k celému procesu a k nástroji samotnému vyjádřili. Měli

možnost tak udělat osobně na vzájemném setkání s pracovníkem pracovní skupiny nebo prostřednictvím on-line dotazníku. Oba způsoby sběru dat probíhaly anonymně.

Této možnosti využilo celkem 12 zákonných zástupců (2 v rozhovoru, 10 v dotazníku). Jednalo se o zákonné zástupce žáků převážně z druhého stupně ZŠ.

- **5** zákonných zástupců hodnotilo tento nástroj jako **přínosný**
- **6** zákonných zástupců hodnotilo tento nástroj jako **spíše přínosný**
- **0** zákonných zástupců hodnotilo tento nástroj jako **spíše nepřínosný**
- **0** zákonných zástupců hodnotilo tento nástroj jako **nepřínosný**
- **1** zákonný zástupce zvolil odpověď - **neumím aktuálně situaci posoudit**

Za **nejpřínosnější** byl obzvláště hodnocen „*osobní*“ kontakt se školou, vstřícnost a otevřenost.

Byla vítána možnost „*popovídat si s učitelem*“, oproti často praktikovanému informování zákonných zástupců o chování žáka prostřednictvím poznámek a jiných zápisů.

Dále byla pozitivně hodnocena nastavená pravidelnost kontaktu se školou a „*dítě tak ví o tom, že jeho rodiče jsou stále v obraze.*“

Na otázku, co bylo na IVýP **zatěžující**, se pouze ve dvou případech objevila časová náročnost, která je spojena s pravidelným docházením do školy. V jednom případě bylo zmíněno, že „*z počátku bylo obtížné stát na straně školy*“.

## 10 Závěry a doporučení

Práce s dokumentem **Individuální výchovný program je součástí strukturovaného systému řešení rizikového chování žáka v rámci školy**. Tento systém péče o žáka byl **ověřován v průběhu dvou let na 63 základních školách**, které s tímto novým nástrojem pracovaly s celkem **1489 žáky**. Ve sledovaném období bylo uzavřeno celkem **265 dokumentů IVýP**.

Se zapojenými žáky do pokusného ověřování byly **nejčastěji řešeny případy nenošení pomůcek, neplnění domácích úkolů, nevhodné chování ke spolužákům, vyrušování a odmítání práce při vyučování**. Z hlediska závažnosti rizikového chování se jednalo o dvě výrazné skupiny žáků. **Převládala skupina žáků, v jejichž případech byla užitá některá sankční opatření** (zhruba ve 23 % případů byla žákovi před vstupem do ověřování IVýP udělena ředitelská důtka). Druhou výraznou skupinou byli **žáci, pro které byl IVýP tzv. poslední šancí před přikročením ke kázeňským opatřením**.

IVýP se osvědčil jako efektivní nástroj pro řešení rizikového chování žáků v součinnosti s rodinou. **V necelých 20 % případech se podařilo zcela eliminovat rizikové chování žáka** (tato pozitivní změna trvala déle jak tři měsíce). **Ve zhruba 60 % případů došlo k částečnému posunu chování**, některé typy rizikového chování se podařilo eliminovat a jiné prozatím přetrvávaly anebo pozitivní změna nebyla prozatím trvalejšího charakteru (déle než tři měsíce).

Ze strany pedagogických pracovníků i zákonných zástupců byl IVýP ve většině případů přijat kladně. **Pouze v 1 % případů nepřistoupili zákonní zástupci na spolupráci se školou prostřednictvím IVýP**.

Ze strany škol i zákonných zástupců **byla doporučována podpora využívání IVýP v praxi škol**.

### Doporučení:

- **Podpořit využívání IVýP v praxi škol jako nástroj pro prevenci a řešení rizikového chování žáků. Učinit tento krok prostřednictvím metodického doporučení a ponechat na svobodném rozhodnutí škol, zda budou tento nástroj využívat.**
- Aktuálně není třeba se zavedením IVýP do praxe vytvářet legislativní úpravy, ani ho nějakou formou do legislativy ukotvit.
- Pro sestavení metodického doporučení mohou být využity výstupy z pokusného ověřování:
  - modely personálního zajištění IVýP na škole,
  - funkční způsoby uchopení IVýP (role pedagogického pracovníka),
  - základní kategorie postupů pro práci se žákem/zákonným zástupcem.
- Pro úpravu záznamových formulářů mohou být využity výstupy z pokusného ověřování:
  - vyjít vstříc rozdílným potřebám pedagogických pracovníků a umožnit vyplňovat formulář zaškrťáváním předem stanovených kategorií nebo zpracovat formou volného textu,
  - definovat stanovené typy rizikového chování dle nejčastěji řešených typů rizikového chování (včetně typů doplňovaných),
  - v případě rizikových faktorů ze strany školy a zákonných zástupců změnit úhel pohledu z rizikového faktoru (co dělají špatně) na faktor podpurný (co by měli dělat, aby to pomohlo).

- Bylo by vhodné zaměřit se na metodickou podporu a rozvoj kompetencí pedagogických pracovníků s ohledem na využití IVÝP, ale i na řešení rizikového chování žáků celkově, tedy na tyto oblasti:
  - legislativa (bylo zjištěno, že školy si nejsou úplně jisty svými možnostmi a právy, zejména vzhledem k nespolupracujícím zákonným zástupcům),
  - kazuistické semináře a bálintovské skupiny (bálintovské skupiny jsou skupinovou formou pomoci při řešení individuálních nesnází v mezilidských vztazích, poskytují možnost se bezpečně o problémy se vztahy podělit s ostatními, získat zpětnou vazbu a zmírnit nejistotu či úzkost) zaměřené na případy řešení rizikového chování prostřednictvím IVÝP,
  - rozvoj sociálních, prosociálních, komunikativních, intervenčních, osobnostních a komunikačních kompetencí,
  - zasíťování školy (využití podpory institucí na lokální úrovni).
- Zvážit systémové posílení školních poradenských pracovišť o poradenské odborníky (školní psycholog, školní speciální pedagog) nebo upravit hodinovou dotaci výchovných poradců a školních metodiků prevence, aby byla vzhledem k velikosti školy a výskytu rizikového chování na škole zajištěna potřebná individuální péče o tyto žáky.
- Zlepšit spolupráci škol s příslušnými zainteresovanými institucemi, zejména s pracovišti OSPOD.

Přílohy zprávy:

Příloha č. 1 – Metodické pokyny

Příloha č. 2 – Záznam o jednání

Příloha č. 3 – Individuální výchovný plán

Příloha č. 4 – Strukturovaný rozhovor

Příloha č. 5 – Celkový přehled

Příloha č. 6 – Individuální práce

Příloha č. 7 – Záznamový arch pro rozhovor

Příloha č. 8 – Osnova rozhovoru – rodiče

Příloha č. 9 – Evidence rizikového chování

Současně se zprávou je předkládán návrh materiálu „Metodické doporučení pro práci s Individuálním výchovným programem v rámci řešení rizikového chování žáků“ včetně nových návrhů potřebných formulářů (Přílohy č. 1, 2, 3).