



ÚSTAV ZEMĚDĚLSKÉ EKONOMIKY
A INFORMACÍ

ROČNÍ ZPRÁVA

2014

Praha 2015

ROČNÍ ZPRÁVA 2014

Praha 2015

Ústav zemědělské ekonomiky a informací
Mánesova 1453/75, 120 00 Praha 2

IČ	00027251
Tel.	ústředna 222 000 222 provolba 222 000 xxx
Fax	222 725 450
E-mail	jiraskova.hana@uzei.cz
Homepage	http://www.uzei.cz

OBSAH

Hlavní účel zřízení ÚZEI	1
Předmět činnosti	1
Hlavní činnost.....	1
Jiná činnost	2
Rozsah jiné činnosti	2
Doba trvání.....	2
Organizační struktura ÚZEI k 31. 12. 2014.....	3
Vedoucí pracovníci ÚZEI k 31. 12. 2014.....	4
Členové Vědecké rady ÚZEI k 31. 12. 2014.....	5
Základní personální údaje za rok 2014	6
Hospodaření ústavu k 31. 12. 2014	7
Příloha č. 1 Účetní závěrka k 31. 12. 2014	
Příloha č. 2 Národní a mezinárodní projekty v roce 2014	
Dotace v roce 2014	
Příloha č. 3 TÚ v roce 2014	
Příloha č. 4 MÚ v roce 2014	
Příloha č. 5 Přednášky a prezentace ÚZEI v roce 2014	
Příloha č. 6 Zpráva nezávislého auditora	

Ústav zemědělské ekonomiky a informací státní příspěvková organizace, byl zřízen Ministerstvem zemědělství v souladu s ustanovením § 31 zákona č. 576/1990 Sb., o pravidlech hospodaření s rozpočtovými prostředky České republiky a obcí v České republice ke dni 1. ledna 1993.

Zřizovací listina čj. 16102/2008-10000 ze dne 25. 4. 2008, která byla vydaná v souvislosti se zrušením sloučením Ústavu zemědělských a potravinářských informací s Výzkumným ústavem zemědělské ekonomiky s účinností od 1. 7. 2008, definuje hlavní účel a předmět činnosti ÚZEI takto:

HLAVNÍ ÚČEL ZŘÍZENÍ ÚZEI

ÚZEI v souladu se zřizovací listinou plní svůj hlavní účel, pro který byl zřízen a kterým je:

1. Provádění základního výzkumu, aplikovaného výzkumu a vývoje, šíření jejich výsledků prostřednictvím výuky, publikování nebo převodu technologií v oborech zemědělské ekonomiky a politiky včetně rozvoje multifunkčního charakteru zemědělství a venkova.
2. Šíření výsledků výzkumu a vývoje prostřednictvím dalších forem předávání získaných poznatků pro potřeby agrárního sektoru a venkova zabezpečováním komplexního odborného servisu pro MZe a jiné orgány státní správy.
3. Zajišťování funkce vzdělávacího, poradenského a informačního centra pro oblasti zemědělství, potravinářství a rozvoj venkova, realizované zejména získáváním, zpracováním, uchováním a šířením informací.
4. Výkon funkce kontaktního pracoviště FADN CZ (Liaison Agency FADN).
5. Vytváření kvalifikačního zázemí pro zemědělský poradenský systém, realizace dalšího vzdělávání cílových skupin v zemědělství a ve venkovském prostoru.
6. Zajišťování komplexních knihovnicko-informačních služeb.

PŘEDMĚT ČINNOSTI

Hlavní činnost

- základní a aplikovaný výzkum v oboru agrární politiky a ekonomiky včetně rozvoje multifunkčního charakteru zemědělství a venkova na úrovni makroekonomické, regionální a mikroekonomické,
- systematické rozvíjení vědního oboru zemědělská ekonomika,
- šíření výsledků výzkumu a vývoje prostřednictvím výuky, publikování a převodu technologií a dalších forem předávání získaných poznatků pro potřeby agrárního sektoru a venkova,
- zpracovávání koncepčních návrhů a podkladů pro tvorbu a realizaci hospodářské politiky v agrárně-potravinářském sektoru,
- sledování, analýzy a predikce ekonomického, sociálního a regionálního vývoje v agrárně-potravinářském sektoru ve vztahu k rozvoji venkova a ochraně životního prostředí,
- získávání a analýzy vybraných informací a údajů ovlivňujících stav a chování podnikatelské sféry agrárně-potravinářského sektoru,

- odborná, školicí, servisní a informační činnost,
- výkon funkce kontaktního pracoviště FADN CZ (Liaison Agency FADN),
- vytváření a správa sítě testovacích podniků FADN kompatibilní s EU a organizace výběrových šetření v agrárně-potravinářském sektoru,
- provoz specializované knihovny podle § 13 zákona č. 257/2001 Sb., o knihovnách a podmínkách provozování veřejných knihovnických a informačních služeb (knihovní zákon), v platném znění a v rámci této činnosti získávání, zpracovávání, uchovávání a zpřístupňování odborné literatury a dalších forem dokumentových nebo datových informací z oblasti zemědělství a potravinářství,
- zajišťování přístupnosti, obsluha a údržba vybraných datových souborů veřejné části státního informačního systému v gesci Ministerstva zemědělství, provozování a zpřístupňování „Banky filmů a videopořadů Ministerstva zemědělství“ včetně archivu těchto děl,
- transfer odborných zemědělských, potravinářských a souvisejících informací, zejména účelová vydavatelská a nakladatelská činnost, dále služby prezentačního a propagačního charakteru, vzdělávací činnost a služby související včetně služeb polygrafických,
- příprava a akreditace nových poradců, další vzdělávání a informační podpora akreditovaných poradců, zabezpečování činnosti kontrolního a metodického orgánu poradenství, správa a vedení Registru poradců Ministerstva zemědělství pro oblasti zemědělství a rozvoje venkova,
- metodická a koordinační činnost zaměřená na implementaci Strategie celoživotního učení v sektoru zemědělství a rozvoje venkova včetně oblasti počátečního odborného vzdělávání,
- vzdělávání zaměstnanců státní správy resortu,
- koncepční, metodická a koordinační činnost zaměřená na přípravu a implementaci opatření poradenského systému Ministerstva zemědělství pro oblasti zemědělství a rozvoje venkova.

Jiná činnost

- expertní činnost v oblasti agrárně-potravinářského sektoru a venkova na úrovni makroekonomické, regionální a mikroekonomické,
- vydavatelská a nakladatelská činnost, služby prezentačního a propagačního charakteru, vzdělávací činnost a služby související, včetně služeb polygrafických,
- ubytovací a stravovací činnosti.

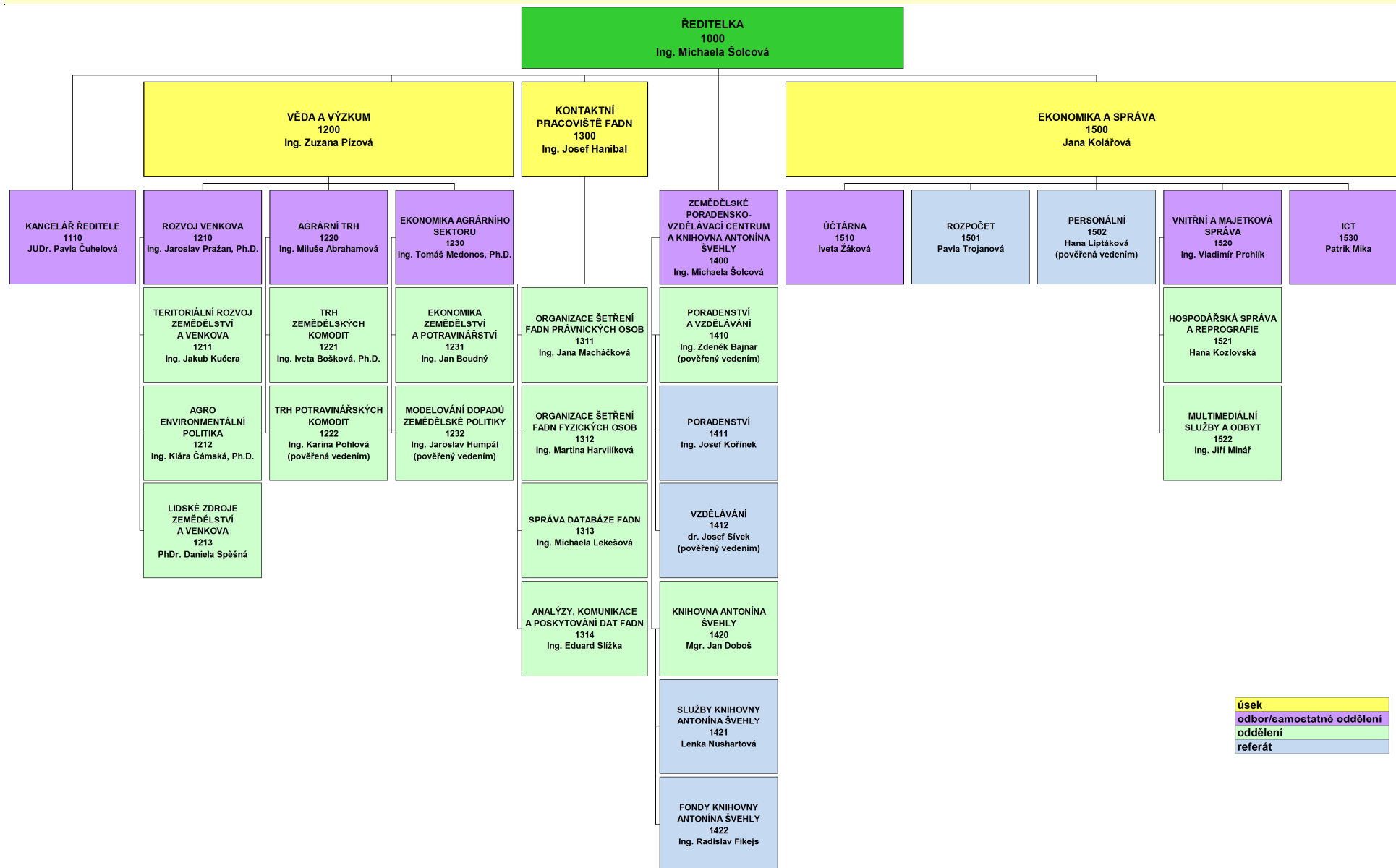
Rozsah jiné činnosti

Rozsah jiné činnosti byl pro rok 2014 stanoven v maximální výši 1.000.000 Kč/rok.

DOBA TRVÁNÍ

Státní příspěvková organizace byla zřízena na dobu neurčitou.

ORGANIZAČNÍ STRUKTURA ÚZEI K 31. 12. 2014



úsek
odbor/samostatné oddělení
oddělení
referát

VEDOUCÍ PRACOVNÍCI ÚZEÍ K 31. 12. 2014

1000	Ředitel	Ing. Šolcová Michaela
1110	Kancelář ředitele	JUDr. Čuhelová Pavla
1400	odbor Zemědělské poradensko-vzdělávací centrum a Knihovna Antonína Švehly	Ing. Šolcová Michaela
1410	oddělení Poradenství a vzdělávání	Ing. Bajnar Zdeněk
1411	referát Poradenství	Ing. Kořínek Josef
1412	referát Vzdělávání	dr. Sívek Josef
1420	oddělení Knihovna Antonína Švehly	Mgr. Doboš Jan
1421	referát Služby Knihovny Antonína Švehly	Nushartová Lenka
1422	referát Fondy Knihovny Antonína Švehly	Ing. Fikejs Radislav
1200	úsek Věda a výzkum	Ing. Pízová Zuzana
1210	odbor Rozvoj venkova	Ing. Pražan Jaroslav
1211	oddělení Teritoriální rozvoj zemědělství a venkova	Ing. Kučera Jakub
1212	oddělení Agroenvironmentální politika	Ing. Čámská Klára, Ph.D.
1213	oddělení Lidské zdroje zemědělství a venkova	PhDr. Spěšná Daniela
1220	Odbor Agrární trh	Ing. Abrahamová Miluše
1221	samostatné oddělení Trh zemědělských komodit	Ing. Bošková Iveta, Ph.D.
1222	samostatné oddělení Trh potravinářských komodit	Ing. Pohlová Karina
1230	odbor Ekonomika agrárního sektoru	Ing. Medonos Tomáš, Ph.D.
1231	oddělení Ekonomika zemědělství a potravinářství	Ing. Boudný Jan
1232	oddělení Modelování dopadů zemědělské politiky	Ing. Humpál Jaroslav
1300	úsek Kontaktní pracoviště FADN	Ing. Hanibal Josef
1311	oddělení Organizace šetření FADN právnických osob	Ing. Macháčková Jana
1312	oddělení Organizace šetření FADN fyzických osob	Ing. Harvilíková Martina
1313	oddělení Správa databáze FADN	Ing. Lekešová Michaela
1314	oddělení Analýzy, komunikace a poskytování dat FADN	Ing. Slížka Eduard
1500	úsek Ekonomika a správa	Kolářová Jana
1510	samostatné oddělení Účtárna	Žáková Iveta
1501	referát Rozpočet	Trojanová Pavla
1502	referát Personální	Ing. Novotná Helena
1520	odbor Vnitřní a majetková správa	Ing. Prchlík Vladimír
1521	oddělení Hospodářská správa a reprografie	Kozlovská Hana
1522	Oddělení Multimediální služby a odbyt	Ing. Minář Jiří
1530	Samostatné oddělení ICT	Mika Patrik

ČLENOVÉ VĚDECKÉ RADY ÚZEÍ K 31. 12. 2014

Jméno	Organizace	Funkce
Petr Bartoň	Ústav zemědělské ekonomiky a informací	pracovník sam. odd. 1110 Kancelář ředitele
doc. Ing. Štefan Buday, Ph.D.	Výzkumný ústav ekonomiky poľnohospodárstva a potravinárstva	ředitel
Lubomír Burkoň	Českomoravský svaz zemědělských podnikatelů	předseda
Ing. Oldřich Černocho, CSc.	Ústav zemědělské ekonomiky a informací	do 5. 10. 2014 ředitel
Ing. Jaroslav Faltýnek	Poslanecká sněmovna Parlamentu ČR	předseda Zemědělského výboru
Ing. Josef Hanibal	Ústav zemědělské ekonomiky a informací	náměstek ředitele pro úsek Kontaktní pracoviště FADN
Ing. Jiří Hladík, Ph.D.	Výzkumný ústav meliorací a ochrany půdy	ředitel
Ing. Petr Hodan	Asociace soukromého zemědělství ČR	předseda regionální organizace ASZ Plzeňsko, člen celostátní Rady ASZ ČR
Ing. Jiří Hrbek	Český statistický úřad	ředitel Odboru statistiky zemědělství, lesnictví a životního prostředí
prof. Ing. Jan Hron, DrSc. dr. h. c.	Česká zemědělská univerzita v Praze	vedoucí Katedry řízení, Provozně ekonomická fakulta
doc. Ing. Jaroslav Jánský, CSc.	Vysoká škola ekonomická v Praze	pedagog – docent, Fakulta managementu
Mgr. Dana Koubová	Ústav zemědělské ekonomiky a informací	pracovnice odd. 1422 Fondy Knihovny Antonína Švehly
Mgr. Jan Lipavský, CSc.	VÚRV, v. v. i.	Odbor polních pokusů Oddělení databází a biometriky
Pavol Lukša		Starosta, místopředseda TOP 09
Jindřich Macháček	Agrofert Holding, a.s.	ředitel Divize prvovýroba
Ing. Jan Ptáček, CSc.	AK ČR; Okresní agrární komora Plzeň-sever	člen statutárního orgánu; předseda představenstva
Ing. Martin Pýcha	Zemědělských svaz ČR	předseda
doc. Ing. Ladislav Rolínek, Ph.D.	Jihočeská univerzita v Českých Budějovicích	děkan Ekonomické fakulty
Ing. Pavel Sekáč	Ministerstvo zemědělství	vrchní ředitel Sekce přímých plateb a rozvoje venkova
Ing. Jana Skokanová, Ph.D.		
prof. Ing. Josef Soukup, CSc.	Česká zemědělská univerzita v Praze	první proděkan; proděkan pro mezinárodní vztahy a informační systémy
prof. Ing. Miroslav Svatoš, CSc.	Česká zemědělská univerzita v Praze	vedoucí Katedry ekonomiky, Provozně ekonomická fakulta
doc. Ing. Miroslav Ševčík, CSc.	Vysoká škola ekonomická v Praze	děkan Národohospodářské fakulty
Ing. Václav Vilhelm, CSc.	Ústav zemědělské ekonomiky a informací	do 29. 10. 2014 náměstek pro úsek Věda a výzkum

ZÁKLADNÍ PERSONÁLNÍ ÚDAJE ZA ROK 2014

1. Členění zaměstnanců podle věku a pohlaví – stav k 31. 12. 2014 (fyzické osoby)

Věk	Muži	Ženy	Celkem	%
Do 20 let	0	0	0	0,0
21-30 let	13	3	16	9,8
31-40 let	22	21	43	26,4
41-50 let	24	8	32	19,6
51-60 let	32	17	49	30,1
61 let a více	7	16	23	14,1
Celkem	98	65	163	100,0
%	60,1	39,9	100,0	

2. Členění zaměstnanců podle vzdělání a pohlaví – stav k 31. 12. 2014 (fyzické osoby)

Vzdělání dosažené	Muži	Ženy	Celkem	%
Základní	0	0	0	0,0
Nižší střední	0	0	0	0,0
Nižší střední odborné	0	0	0	0,0
Střední odborné s výučním listem	5	1	6	3,7
Střední nebo odborné bez M	0	0	0	0,0
Úplné střední všeobecné	0	0	0	0,0
Úplné střední odborné s vyuč. i M	1	0	1	0,6
Úplné střední odborné s M	22	5	27	16,6
Vyšší odborné	2	0	2	1,2
VŠ - bakalářské	3	2	5	3,1
VŠ - magisterské	51	36	87	53,4
VŠ - doktorské	14	21	35	21,4
Celkem	98	65	163	100,0

3. Celkový údaj o vzniku a skončení pracovních poměrů zaměstnanců v roce 2014

Ukazatel	Počet
Nástupy	32
Odchody	25

4. Trvání pracovního a služebního poměru zaměstnanců – stav k 31. 12. 2014 (fyzické osoby)

Doba trvání	Počet	%
Do 5 let	69	42,3
Do 10 let (6-10)	32	19,6
Do 15 let (11-15)	20	12,3
Do 20 let (16-20)	17	10,4
Nad 20 let	25	15,4
Celkem	163	100,0

Jazykové znalosti

Podmínkou pro přijetí uchazeče do zaměstnání na ÚZEI na většinu pracovních míst (výzkumný a vývojový pracovník, knihovník, redaktor) je pokročilá znalost cizích jazyků, především anglického jazyka. Protože úroveň zaměstnanců v těchto znalostech není jednotná, umožňuje ÚZEI rozšíření vzdělávání v kurzech pořádaných Ministerstvem zemědělství ČR.

Žádosti o účast jsou posuzovány jednotlivě, zohledňuje se doporučení přímého nadřízeného a upotřebitelnost cizího jazyka v rámci pracovní náplně zaměstnance.

HOSPODAŘENÍ ÚSTAVU K 31. 12. 2014

ÚZEI v roce 2014 hospodařil s majetkem v celkové hodnotě Stálých aktiv netto (pořizovací cena po odečtení korekce) ve výši 59.173,80 tis. Kč. Z toho hodnota nemovitého majetku (pozemky vč. budov) činila netto 46.301,30 tis. Kč, hodnota dlouhodobého hmotného majetku byla netto 10.955,29 tis. Kč a hodnota netto dlouhodobého nehmotného majetku dosáhla výše 1.917,21 tis. Kč. Výše uvedený majetek je využíván k zajištění činností ÚZEI.

Pro odpisování jednotlivých skupin majetku je užívána metoda rovnoměrného odpisu.

Nemovitosti ústavu nejsou zatíženy věcnými břemeny.

Hodnota celkových pohledávek k 31. 12. 2014 činila 6.537,40 tis. Kč. V této částce tvoří rozhodující výši krátkodobé poskytnuté zálohy. Z dodavatelsko-odběratelských vztahů činí pohledávky 117,55 tis. Kč (z toho po lhůtě splatnosti 3,19 tis. Kč).

Celková výše závazků činila 31.462,46 tis. Kč. Z dodavatelsko-odběratelských vztahů činí závazky 3.765,10 tis. Kč (z toho po lhůtě splatnosti 57,61 tis. Kč).

V následujícím přehledu jsou uvedeny rozepsané závazné ukazatele rozpočtu ÚZEI za rok 2014 pro hlavní činnost.

Přehled rozepsaných závazných ukazatelů (tis. Kč)

Ukazatel	Rozpočet		Skutečnost
	schválený	po změnách	
A	1	2	3
Příspěvek a dotace od zřizovatele MZe	134.113	137.282	137.282
z toho – výzkum a vývoj	9.117	9.117	9.098
v tom – instituc. prostř. – rozvoj VO/IVP	8.883	8.883	8.883
účelové prostředky	234	234	215
z toho – příspěvek na provoz a neinvestiční dotace od zřizovatele celkem	124.996	128.165	128.184
Limit mzdových nákladů – zřizovatel MZe	63.270	63.371	63.000
v tom – platy zaměstnanců	60.452	60.505	61.209
Neinvestiční účelové dotace z jiných resortů	1.759	1.759	1.759

Údaje o roční účetní závěrce ústavu za rok 2014 jsou uvedeny v příloze č. 1.

Mezi významné projekty, které posílily rozpočet ÚZEI, patří pokračování na projektech:

- „MODEL FARMA – Poradenský optimalizační systém pro simulaci optimálního chování zemědělských podniků ve vztahu k trvalé udržitelnosti zemědělství a zemědělským technologiím šetrným k životnímu prostředí s propojením na geografický informační systém“ z TAČR – částka 745 tis. Kč,
- „Vynalézání venkova v ČR po roce 1989“ z GAČR – částka 1.014 tis. Kč.

Další zdroje nad rámec rozpočtových prostředků z MZe získal ústav především prodejem služeb za cca 4.529 tis. Kč a tržbami z pronájmů za 308 tis. Kč.

Celkové výnosy ústavu za hlavní a jinou činnost v roce 2014 dosáhly výše 144.495.615,37 Kč.

Příspěvek na činnost ÚZEI prostřednictvím zřizovatele po úpravách činil celkem 137.282 tis. Kč. Jeho rozpis je ve výše uvedené tabulce.

Veškeré prostředky poskytnuté zřizovatelem byly plně vynaloženy na příslušné projekty a užity na vymezené účely.

ÚZEI vykazuje v hospodaření za rok 2014 zlepšený hospodářský výsledek ve schvalovacím řízení celkem 28.097,34 Kč.

Z rozboru čerpání mzdových prostředků vyplývá, že ústavu byl stanoven po změnách limit mzdových nákladů na částku 63.371 tis. Kč, z toho na platy zaměstnanců 60.505 tis. Kč a na OON 2.866 tis. Kč.

Skutečnost čerpání mzdových prostředků dosáhla výše 63.000,00 tis. Kč, z toho prostředky na platy zaměstnanců činily celkem 61.209,00 tis. Kč.

Stanovený limit zaměstnanců (po změnách) ve výši 183 osob nebyl překročen.

V tomto roce řešil ústav 1 výzkumný projekt NAZV „Biotechnologické postupy v reprodukci a odchovu prasat jako nástroj ekonomického růstu a konkurenceschopnosti odvětví“ s celkovými náklady ve výši 215 tis. Kč.

Řešení projektů VaV probíhalo v souladu s přijatými cíli. ÚZEI je významně zapojen do aplikovaného výzkumu v oblasti zemědělské politiky a politiky rozvoje venkova, a to jak v národním, tak i v nadnárodním rámci.

Kvalitní zajišťování hlavní činnosti vyžaduje v některých případech mezinárodní spolupráci a členství ústavu v mezinárodních organizacích, které je spojeno s úhradou členských příspěvků. V roce 2014 bylo za členství zapláceno 365.986,50 Kč. ÚZEI je členem v těchto organizacích:

- **International Farm Comparison Network, Federal Agricultural Research Center (FAL), Institute of Farm Economics, Institute of Rural Studies (Federální zemědělský výzkumný ústav, Institut pro podnikovou ekonomiku, Institut pro rozvoj venkova), Braunschweig, SRN**

Zapojení ČR vytváří předpoklady v rámci mezinárodního projektu získávat z cca 20 zemí celého světa údaje o nákladově výnosových parametrech za vybrané komodity.

Celosvětová síť je budována s dlouhodobější perspektivou za účasti vědeckých pracovišť, poradenských firem a zemědělců.

Na základě vzájemně srovnatelných dat jsou prováděny analýzy a projekce v závislosti na různých variantách agrární politiky a měnících se rámcových podmínkách jednotlivých států. Projekt na principu tzv. typových zemědělských podniků pracuje s komplexy modelů sloužících k simulaci projekce finanční situace podniků. Modely umožňují analýzu skutečných nákladů výroby, jakož i projekce podnikových dat při odlišně zadaných strategických východiscích. Takto standardizované postupy na základě jednotných metodických postupů umožňují provádět mezinárodní srovnání s cílem lépe posoudit konkurenční pozici jednotlivých komodit v různých oblastech světa. Mimořádně cenné jsou srovnávací studie mezi EU a jejími jednotlivými členskými státy, USA a mnoha dalšími zeměmi.

- **Ökosoiales Forum Europa (Ekosociální fórum Evropy)**

Diskusní platforma iniciovaná bývalým agrárním komisařem F. Fischlerem (EU) pro státy a regiony Evropy s cílem prosazovat společenský rozvoj na principu ekosociálního tržního hospodářství a Evropského modelu zemědělství. Cílem je získávat nejnovější informace o vývoji Společné zemědělské politiky, výměna informací, účast na jednáních k závažným agrárně politickým tématům, formování společných stanovisek ve prospěch regionů středoevropských zemí, setkání s experty.

- **EAAE (Evropská Asociace Zemědělských Ekonomů)**

Hlavní aktivity asociace EAAE spočívají v pořádání velkých mezinárodních kongresů jednou za tři roky a seminářů na různá aktuální témata zemědělské ekonomiky, společné zemědělské politiky, potravinářství a rozvoje venkova, publikuje elektronicky zpravodajství z oblasti zemědělského ekonomického výzkumu v podobě tzv. „Newsflash“, tiskne časopis „EuroChoices“ a oficiální impaktový vědecký časopis asociace „European Review of Agricultural Economics“ (ERA), z nichž oba ÚZEI odebírá.

Hlavními cíli asociace je podpora znalostí a pochopení zemědělské ekonomiky hlavně v kontextu EU a výměna zkušeností, myšlenek a informací mezi zemědělskými ekonomy.

Členové asociace jsou informováni o aktivitách prostřednictvím „Newsflash“ a webových stránek, které obsahují informace o členství, setkáních a aktivitách EAAE.

ÚZEI je také členem projektu EuroFir. Tímto členstvím získal ústav přístup k informačním zdrojům (databáze složení potravin), které jsou pro jeho další činnost velmi významné.

V rámci řešených úkolů pro zřizovatele ústav rozvíjí poměrně bohatou mezinárodní spolupráci, pracovníci ústavu se účastní různých konferencí a workshopů pořádaných zahraničními partnery. Některých akcí se ústav zúčastnil z iniciativy zřizovatele, kterého na nich zastupoval. Poznatky a informace na těchto konferencích a workshopech se odrazily ve zkvalitnění výstupů pro zřizovatele a byly rovněž publikovány v rámci vydavatelské činnosti. Aktivní účast zaměstnanců ÚZEI na odborných konferencích, seminářích a dalších akcích v roce 2014 je uvedena v příloze č. 5.

V souladu se zřizovací listinou je hlavním příjemcem služeb ústavu Ministerstvo zemědělství.

ÚZEI rovněž spolupracuje s některými dalšími orgány decizní sféry (např. Ministerstvo školství, mládeže a tělovýchovy, Ministerstvo životního prostředí, Ministerstvo zdravotnictví, Ministerstvo kultury, Ministerstvo vnitra), Technologická agentura ČR, Grantová agentura ČR a také se zahraničními institucemi, nevládními organizacemi a řídicími orgány EU (OECD, FAO, DG-AGRI).

Další údaje, které poskytují doplňující informace o aktivitách ústavu, včetně některých významných výstupů z činnosti ÚZEI, lze získat na webových stránkách ústavu www.uzei.cz.

Zpracovala: Jana Kolářová

PŘÍLOHA 1

00000	00000	00000	22222	7777777	22222	555555	11
0	00	0	00	2	7	2	2
0	00	0	00	2	7	2	5
0	00	0	00	2	7	2	5
0	00	0	00	22	777	22	55555
0	00	0	00	2	7	2	5
00	00	00	00	2	7	2	5
00000	00000	00000	2222222	7	2222222	55555	11111

Ústav zemědělské ekonomiky a informací

Pani Kolářová Jana

Mánesova 1453/75

120 56 Praha 2

ORGANIZACE: 00027251

SESTAVA V01 - PROTOKOL O NAHRÁNÍ DÁVKY

23.01.2015 12:08

Nadr. org.: OPRO-P29 Kap.: 329

VYKAZOVANÉ OBDOBÍ: Leden - Prosinec 2014

POŘADÍ	DATUM	KV1	KV2	ID-UK	DRO F	HODNOTA MD	HODNOTA DAL ZP	REŽIM: N	DÁVKA: 04	KDT ČÚC KAP KDT	NA Z ČPRF/	UČEL PRG N. KDT PRG KAP ST D ČNAR SLNAR	CHYBA
31.12.	9982 0020 02040100					404194.88	0.00						OK
31.12.	9982 0020 02060100					32146918.05	0.00						OK
31.12.	9982 0020 02090100					2648204.57	0.00						OK
HODNOTA VYŘAZENÝCH ZÁZNAMŮ													
Z TOHO:-IGNOROVANÝCH													
-CHYBNÝCH													
7696773492.95													
497949558.49													
7198823934.46													
7696773492.95													
497949558.49													
7198823934.46													
0.00													
0.00													

Požadováno nahrání režimem >N<: rozvahy, výkazu zisku a ztrát, přílohy, peněžní toky, vlastní kapitál, PAP část I - IX, PAP část X, PAP část XI, PAP část XII, PAP část XIII

Použitá data k nahrání byla vytvořena 23.01.2015 13:00 Fenix-USP verze 7.50.0.10, XML sestaveno

Počet záznamů na vstupu: 1522
 Počet přijatých záznamů: 1016
 Počet odmítnutých záznamů: 506
 Z toho:-ignorovaných: 506
 -Chybných: 0

Odmítnuté záznamy nepokračují do dalšího zpracování, kontrolní vazby jsou uvedeny až na konci tohoto dokumentu.

PŘÍSPĚVKOVÉ ORGANIZACE
PŘÍSPĚVKOVÉ ORGANIZACE
Ústav zemědělské ekonomiky a informací, Mánesova 1453/75, 120 56 Praha 2, Příspěvková organizace, 00027251
sestavená k 31.12.2014
(v Kč, s přesností na dvě desetinná místa)
okamžik sestavení: 23.01.2015 12:14

Č.pól.	Název položky	ÚČETNÍ OBDOBÍ			
		1	2	3	4
		BĚŽNÉ		MINULÉ	
	Účet	BRUTTO	KOREKCE	NETTO	
AKTIVA					
A.	Stálá aktiva	192,591,982.42	83,667,522.48	108,924,459.94	111,017,880.28
I.	Dlouhodobý nehmotný majetek	142,841,316.81	83,667,522.48	59,173,794.33	57,803,637.23
		9,049,296.76	7,132,087.52	1,917,209.24	1,367,324.71
	1. Nehmotné výsledky výzkumu a vývoje	0.00	0.00	0.00	0.00
	2. Software	6,432,643.64	4,667,474.80	1,765,168.84	1,184,360.31
	3. Ocenitelná práva	185,541.40	33,501.00	152,040.40	182,964.40
	4. Povolení na emise a preferenční limity	0.00	0.00	0.00	0.00
	5. Drobný dlouhodobý nehmotný majetek	2,431,111.72	2,431,111.72	0.00	0.00
	6. Ostatní dlouhodobý nehmotný majetek	0.00	0.00	0.00	0.00
	7. Nedokončený dlouhodobý nehmotný majetek	0.00	0.00	0.00	0.00
	8. Uspořádací účet tech.zhodnocení dlouhod.nehmotného majetku	0.00	0.00	0.00	0.00
	9. Poskytnuté zálohy na dlouhodobý nehmotný majetek	0.00	0.00	0.00	0.00
	10. Dlouhodobý nehmotný majetek určený k prodeji	0.00	0.00	0.00	0.00
II.	Dlouhodobý hmotný majetek	133,792,020.05	76,535,434.96	57,256,585.09	56,436,312.52
	1. Pozemky	40,558.00	0.00	40,558.00	40,558.00
	2. Kulturní předměty	65,375.60	0.00	65,375.60	65,375.60
	3. Stavby	66,461,661.26	20,200,920.30	46,260,740.96	47,291,294.47
	4. Samostatné hmotné movité věci a soubory hmotn.movitých věcí	44,944,779.53	34,318,649.00	10,626,130.53	8,984,705.45
	5. Pěstitelské celky trvalých porostů	0.00	0.00	0.00	0.00
	6. Drobný dlouhodobý hmotný majetek	22,015,865.66	22,015,865.66	0.00	0.00
	7. Ostatní dlouhodobý hmotný majetek	0.00	0.00	0.00	0.00
	8. Nedokončený dlouhodobý hmotný majetek	263,780.00	0.00	263,780.00	54,379.00
	9. Uspořádací účet tech.zhodnocení dlouhod.hmotného majetku	0.00	0.00	0.00	0.00
	10. Poskytnuté zálohy na dlouhodobý hmotný majetek	0.00	0.00	0.00	0.00
	11. Dlouhodobý hmotný majetek určený k prodeji	0.00	0.00	0.00	0.00
III.	Dlouhodobý finanční majetek	0.00	0.00	0.00	0.00
	1. Majetkové účasti v osobách s rozhodujícím vlivem	0.00	0.00	0.00	0.00
	2. Majetkové účasti v osobách s podstatným vlivem	0.00	0.00	0.00	0.00
	3. Dluhové cenné papíry držené do splatnosti	0.00	0.00	0.00	0.00
	5. Termínované vklady dlouhodobé	0.00	0.00	0.00	0.00
	6. Ostatní dlouhodobý finanční majetek	0.00	0.00	0.00	0.00
IV.	Dlouhodobé pohledávky	0.00	0.00	0.00	0.00
	1. Poskytnuté návratné finanční výpomoci dlouhodobé	0.00	0.00	0.00	0.00
	2. Dlouhodobé pohledávky z úvěrů	0.00	0.00	0.00	0.00
	3. Dlouhodobé poskytnuté zálohy	0.00	0.00	0.00	0.00
	5. Dlouhodobé pohledávky z nástrojů spolufin.ze zahraničí	0.00	0.00	0.00	0.00
	6. Ostatní dlouhodobé pohledávky	0.00	0.00	0.00	0.00
	7. Dlouhodobé poskytnuté zálohy na transfery	0.00	0.00	0.00	0.00

Č. pol.	Název položky	Účet	ÚČETNÍ OBDOBÍ			
			1	2	3	4
		BĚŽNÉ		MINULÉ		
		BRUTTO	KOREKCE	NETTO		
B.	Oběžná aktiva	49,750,665.61	0.00	49,750,665.61	53,214,243.05	
I.	Zásoby	640,531.36	0.00	640,531.36	2,046,939.85	
1.	Pořízení materiálu	111	0.00	0.00	0.00	
2.	Materiál na skladě	363,378.36	0.00	363,378.36	570,198.25	
3.	Materiál na cestě	119	0.00	0.00	0.00	
4.	Nedokončená výroba	121	0.00	0.00	0.00	
5.	Polotovary vlastní výroby	122	0.00	0.00	0.00	
6.	Výrobky	277,153.00	0.00	277,153.00	1,476,741.60	
7.	Pořízení zboží	131	0.00	0.00	0.00	
8.	Zboží na skladě	132	0.00	0.00	0.00	
9.	Zboží na cestě	138	0.00	0.00	0.00	
10.	Ostatní zásoby	139	0.00	0.00	0.00	
II.	Krátkodobé pohledávky	6,537,404.45	0.00	6,537,404.45	4,119,476.05	
1.	Odběratelé	311	117,545.89	0.00	117,545.89	
4.	Krátkodobé poskytnuté zálohy	314	2,298,472.00	0.00	2,298,472.00	
5.	Jiné pohledávky z hlavní činnosti	315	0.00	0.00	0.00	
6.	Poskytnuté návratné finanční výpomoci krátkodobé	316	0.00	0.00	0.00	
9.	Pohledávky za zaměstnanci	335	31,888.00	0.00	31,888.00	
10.	Sociální zabezpečení	336	0.00	0.00	0.00	
11.	Zdravotní pojištění	337	0.00	0.00	0.00	
12.	Důchodové spoření	338	0.00	0.00	0.00	
13.	Daň z příjmů	341	565,901.00	0.00	565,901.00	
14.	Jiné přímé daně	342	0.00	0.00	0.00	
15.	Daň z přidané hodnoty	343	0.00	0.00	0.00	
16.	Jiné daně a poplatky	344	0.00	0.00	0.00	
17.	Pohledávky za vybranými ústředními vládními institucemi	346	0.00	0.00	0.00	
18.	Pohledávky za vybranými místními vládními institucemi	348	0.00	0.00	0.00	
27.	Krátkodobé pohledávky z nástrojů spolufin. ze zahraničí	371	0.00	0.00	0.00	
28.	Krátkodobé poskytnuté zálohy na transfery	373	0.00	0.00	0.00	

Č. pol.	Název položky	Účet	ÚČETNÍ OBDOBÍ			
			1	2	3	4
		BĚŽNÉ		MINULÉ		
		BRUTTO	KOREKCE	NETTO		
29.	Máklady příštích období	381	3,523,597.56	0.00	3,523,597.56	989,830.88
30.	Příjmy příštích období	385	0.00	0.00	0.00	0.00
31.	Dohadné účty aktivní	388	0.00	0.00	0.00	0.00
32.	Ostatní krátkodobé pohledávky	377	0.00	0.00	0.00	30,250.00
III.	Krátkodobý finanční majetek		42,572,729.80	0.00	42,572,729.80	47,047,827.15
1.	Majetkové cenné papíry k obchodování	251	0.00	0.00	0.00	0.00
2.	Dluhové cenné papíry k obchodování	253	0.00	0.00	0.00	0.00
3.	Jiné cenné papíry	256	0.00	0.00	0.00	0.00
4.	Termínované vklady krátkodobé	244	0.00	0.00	0.00	0.00
5.	Jiné běžné účty	245	9,685,968.90	0.00	9,685,968.90	9,751,243.01
9.	Běžný účet	241	32,146,918.05	0.00	32,146,918.05	36,396,382.68
10.	Běžný účet FKSP	243	404,194.88	0.00	404,194.88	603,670.46
15.	Ceniny	263	252,200.00	0.00	252,200.00	254,380.00
16.	Peníze na cestě	262	0.00	0.00	0.00	0.00
17.	Pokladna	261	83,447.97	0.00	83,447.97	42,151.00

C. pol.	Název položky	ÚČETNÍ OBDOBÍ	
		Účet	MINULÉ
PASIVA			
C.	Vlastní kapitál	108,924,459.94	111,017,880.28
I.	Jmenné účetní jednotky a upravující položky	77,462,002.10	79,539,278.06
	1. Jmenné účetní jednotky	59,244,872.46	58,084,116.36
	3. Dotace na pořízení dlouhodobého majetku	59,244,872.46	58,084,116.36
	4. Kurzové rozdíly	0.00	0.00
	5. Ocenovací rozdíly při prvotním použití metody	0.00	0.00
	6. Jiné ocenovací rozdíly	0.00	0.00
	7. Opravy minulých období	0.00	0.00
II.	Fondy účetní jednotky	18,189,032.30	21,338,876.10
	1. Fond odměn	411	2,648,204.57
	2. Fond kulturních a sociálních potřeb	412	336,039.68
	3. Rezervní fond tvořený ze zlepšeného výsledku hospodaření	413	7,037,764.33
	4. Rezervní fond z ostatních titulů	414	0.00
	5. Fond reprodukce majetku, investiční fond	416	8,167,023.72
III.	Výsledek hospodaření	28,097.34	116,285.60
	1. Výsledek hospodaření běžného účetního období	431	28,097.34
	2. Výsledek hospodaření ve schvalovacím řízení	432	0.00
	3. Výsledek hospodaření předcházejících účetních období	432	0.00
D.	Cizí zdroje	31,462,457.84	31,478,602.22
I.	Rezervy	0.00	0.00
	1. Rezervy	441	0.00
II.	Dlouhodobé závazky	0.00	0.00
	1. Dlouhodobé úvěry	451	0.00
	2. Přijaté návratné finanční výpomoci dlouhodobé	452	0.00
	4. Dlouhodobé přijaté zálohy	455	0.00
	7. Dlouhodobé závazky z nástrojů spolufin. ze zahraničí	458	0.00
	8. Ostatní dlouhodobé závazky	459	0.00
	9. Dlouhodobé přijaté zálohy na transfery	472	0.00

Č. pol.	Název položky	ÚČETNÍ OBDOBÍ	
		Účet	MINULÉ
		BEŽNÉ	MINULÉ
III.	Krátkodobé závazky	31,462,457.84	31,478,602.22
1.	Krátkodobé úvěry	281	0.00
4.	Jiné krátkodobé půjčky	289	0.00
5.	Dodavatelé	321	4,978,001.52
7.	Krátkodobé přijaté zálohy	324	0.00
9.	Přijaté návratné finanční výpomoci krátkodobé	326	0.00
10.	Zaměstnanci	331	0.00
11.	Jiné závazky vůči zaměstnancům	333	103,005.00
12.	Sociální zabezpečení	336	1,729,809.00
13.	Zdravotní pojištění	337	742,691.00
14.	Důchodové spoření	338	6,387.00
15.	Daň z příjmu	341	0.00
16.	Jiné přímé daně	342	711,221.00
17.	Daň z přidané hodnoty	343	0.00
18.	Jiné daně a poplatky	344	240,172.00
19.	Závazky k osobám mimo vybrané vládní instituce	345	0.00
20.	Závazky k vybraným ústředním vládním institucím	347	0.00
21.	Závazky k vybraným místním vládním institucím	349	0.00
33.	Krátkodobé závazky z nástrojů spolufin. ze zahraničí	372	0.00
34.	Krátkodobé přijaté zálohy na transfery	374	0.00
35.	Vydaje příštích období	383	78,595.31
36.	Výnosy příštích období	384	19,229,145.36
37.	Dohadné účty pasivní	389	658,107.65
38.	Ostatní krátkodobé závazky	378	4,198,226.00
			904,258.27
			16,978,727.83
			734,108.60
			4,286,019.00

Razítko:

Sestavil: Žáková Iveta

Telefon: 222000341

Datum a podpis: 23.1.2015

Kontroloval/Schválil: Kolařová Jana

222000515

Datum a podpis: 23.1.2015

ÚSTAV ZEMĚDĚLSKÉ
EKONOMIKY A INFORMAČNÍ

Mánesova 75, 120 00 Praha 2

(3)

(v Kč, s přesností na dvě desetinná místa)
okamžik sestavení: 23.01.2015 12:14

Č.pol.	Název položky	ÚČETNÍ OBDOBÍ			
		1	2	3	4
		BĚŽNÉ		MINULÉ	
Účet	Hlavní činnost	Hospodářská činnost	Hlavní činnost	Hospodářská činnost	Hospodářská činnost
A.	NAKLADY CELKEM	143,861,529.56	605,988.47	148,469,821.69	318,541.40
I.	Náklady z činnosti	143,774,109.59	513,424.90	148,278,579.91	234,731.70
1.	Spotřeba materiálu	5,550,453.74	2,730.74	5,166,060.21	0.00
2.	Spotřeba energie	2,333,950.93	63,824.29	2,706,749.20	61,753.48
3.	Spotřeba jiných neskladovatelných dodávek	0.00	0.00	0.00	0.00
4.	Prodané zboží	0.00	0.00	0.00	0.00
5.	Aktivace dlouhodobého majetku	0.00	0.00	0.00	0.00
6.	Aktivace oběžného majetku	0.00	0.00	0.00	0.00
7.	Změna stavu zásob vlastního výroby	1,074,271.00	0.00	36,560.60	0.00
8.	Opravy a udržování	2,558,948.93	0.00	8,839,526.81	0.00
9.	Cestovné	1,471,434.31	107,546.27	1,716,258.45	2,290.00
10.	Náklady na reprezentaci	194,676.60	35,533.40	166,540.14	0.00
11.	Aktivace vnitroorganizačních služeb	0.00	0.00	0.00	0.00
12.	Ostatní služby	37,408,919.39	80,970.46	38,157,006.39	72,819.86
13.	Mzdové náklady	62,836,790.00	162,948.00	61,790,901.00	75,065.00
14.	Zakonné sociální pojištění	21,135,942.00	55,406.00	20,268,180.00	22,152.00
15.	Jiné sociální pojištění	266,431.00	0.00	194,408.00	0.00
16.	Zakonné sociální náklady	2,048,479.00	1,629.00	1,926,177.00	651.00
17.	Jiné sociální náklady	0.00	0.00	0.00	0.00
18.	Daň silniční	13,700.00	0.00	13,200.00	0.00
19.	Daň z nemovitosti	6,626.00	0.00	6,626.00	0.00
20.	Jiné daně a poplatky	252,665.84	0.00	234,640.00	0.00
22.	Smluvní pokuty a úroky z prodlení	406.00	0.00	0.00	0.00
23.	Jiné pokuty a penále	1,513.00	0.00	694.00	0.00
24.	Dary a jiná bezúplatná předání	0.00	0.00	0.00	0.00
25.	Prodaný materiál	0.00	0.00	0.00	0.00
26.	Hanka a škody	45,164.00	0.00	0.00	0.00
27.	Tvorba fondů	0.00	0.00	0.00	0.00
28.	Odpisy dlouhodobého majetku	4,868,251.95	0.00	4,314,765.00	0.00
29.	Prodaný dlouhodobý nehmotný majetek	0.00	0.00	0.00	0.00
30.	Prodaný dlouhodobý hmotný majetek	0.00	0.00	0.00	0.00
31.	Prodané pozemky	0.00	0.00	0.00	0.00
32.	Tvorba a zúčtování rezerv	0.00	0.00	0.00	0.00
33.	Tvorba a zúčtování opravných položek	0.00	0.00	0.00	0.00
34.	Náklady z vyrazených pohledávek	13,005.00	0.00	0.00	0.00
35.	Náklady z drobného dlouhodobého majetku	954,354.89	0.00	2,090,287.87	0.00
36.	Ostatní náklady z činnosti	738,126.01	2,836.74	649,999.24	0.36
II.	Finanční náklady	87,419.97	5,163.57	152,861.78	2,869.70
1.	Prodané cenné papíry a podíly	0.00	0.00	0.00	0.00
2.	Úroky	2.67	0.00	0.00	0.00
3.	Kurzové ztráty	87,417.30	5,163.57	152,861.78	2,869.70
4.	Náklady z přecenění reálnou hodnotou	0.00	0.00	0.00	0.00
5.	Ostatní finanční náklady	0.00	0.00	0.00	0.00
III.	Náklady na transfery	0.00	0.00	0.00	0.00
1.	Náklady vybraných ústředních vládních institucí na transfery	0.00	0.00	0.00	0.00
2.	Náklady vybraných místních vládních institucí na transfery	0.00	0.00	0.00	0.00

Č. pol.	Název položky	ÚČETNÍ OBDOBÍ			
		1	2	3	4
		BĚŽNÉ		MINULÉ	
Účet	Hlavní činnost	Hospodářská činnost	Hlavní činnost	Hospodářská činnost	Hospodářská činnost
V.	Daň z příjmů	0.00	87,400.00	38,380.00	80,940.00
1.	Daň z příjmů	0.00	87,400.00	38,380.00	80,940.00
2.	Dodatečné odvody daně z příjmů	0.00	0.00	0.00	0.00
B.	VÝNOSY CELKEM	143,835,400.05	660,215.32	148,172,531.83	732,116.86
I.	Výnosy z činnosti	4,781,974.07	660,171.93	11,474,804.30	732,116.86
1.	Výnosy z prodeje vlastních výrobků	157,536.74	0.00	17,603.31	0.00
2.	Výnosy z prodeje služeb	3,869,107.94	660,171.93	6,475,102.43	732,116.86
3.	Výnosy z pronájmu	308,412.15	0.00	301,569.56	0.00
4.	Výnosy z prodaného zboží	0.00	0.00	0.00	0.00
8.	Jiné výnosy z vlastních výkonů	0.00	0.00	0.00	0.00
9.	Smluvní pokuty a úroky z prodlení	0.00	0.00	0.00	0.00
10.	Jiné pokuty a penále	0.00	0.00	0.00	0.00
11.	Výnosy z vyřazených pohledávek	0.00	0.00	0.00	0.00
12.	Výnosy z prodeje materiálu	0.00	0.00	0.00	0.00
13.	Výnosy z prodeje dlouhodobého nehmotného majetku	0.00	0.00	0.00	0.00
14.	Výnosy z prodeje dlouhodobého hmotného majetku kromě pozemků	0.00	0.00	0.00	0.00
15.	Výnosy z prodeje pozemků	326,043.14	0.00	4,558,341.50	0.00
16.	Čerpání fondů	120,874.10	0.00	122,187.50	0.00
17.	Ostatní výnosy z činnosti	12,803.98	43.39	31,727.53	0.00
II.	Finanční výnosy	0.00	0.00	0.00	0.00
1.	Výnosy z prodeje cenných papírů a podílů	0.00	0.00	0.00	0.00
2.	Úroky	11,693.61	0.00	31,727.53	0.00
3.	Kurzové zisky	1,110.37	43.39	0.00	0.00
4.	Výnosy z přecenění reálnou hodnotou	0.00	0.00	0.00	0.00
6.	Ostatní finanční výnosy	0.00	0.00	0.00	0.00
IV.	Výnosy z transferů	139,040,622.00	0.00	136,666,000.00	0.00
1.	Výnosy vybraných ústředních vládních institucí z transferů	139,040,622.00	0.00	136,666,000.00	0.00
2.	Výnosy vybraných místních vládních institucí z transferů	0.00	0.00	0.00	0.00
C.	VÝSLEDEK HOSPODÁŘENÍ				
1.	Výsledek hospodaření před zdaněním	-26,129.51	141,626.85	-258,909.86	494,515.46
2.	Výsledek hospodaření běžného účetního období	-26,129.51	54,226.85	-297,289.86	413,575.46

Razítko:

Sestavil: Žáková Iveta
Telefon: 222000341

Kontroloval/Schválil: Kolářová Jana
222000515

ÚSTAV ZEMĚDĚLSKÉ
EKONOMIKY A INFORMAČNÍ
Mánesova 75, 120 00 Praha 2
Datum a podpis:  (3)

PŘÍLOHA 2

Národní a mezinárodní projekty v roce 2014

Národní projekty

- Model FARMA-5 – Poradenský optimalizační systém pro simulaci optimálního chování zemědělských podniků ve vztahu k trvalé udržitelnosti zemědělství a zemědělským technologiím šetrným k životnímu prostředí s propojením na geografický informační systém, program ALFA, TA ČR, 2011-2014,
- Vynalézání venkova v ČR po roce 1989, program GA ČR, 2013-2014,
- Biotechnologické postupy v reprodukci a odchovu prasat jako nástroj ekonomického růstu a konkurenceschopnosti odvětví, program NAZV, 2011-2014.

Mezinárodní projekty

- *ECVET STEP for Strengthening Training to Employment Pathways* v rámci programu Leonardo da Vinci s dobou řešení v letech 2014 a 2015, na kterém se podílí 8 institucí ze sedmi zemí EU a koordinátorem je řecká TEIA,
- *TOL – Taste of Life, regional healthy food in schools*, s účastí 7 organizací ze čtyř zemí EU, koordinovaný Nordwin College z Nizozemska, 11/2014-10/2016,
- HKČSP – Hodnotící kritéria a modelování produkčního potenciálu českého a slovenského zemědělství a potravinářství, česko-slovenské mobility na roky 2014-2015 (pozastaveno z důvodu komplikací na straně poskytovatele finanční podpory slovenské partnera),
- *The Leader method – transferring V4 experiences to Georgia*, na aktivitách se podílí sedm partnerských institucí z EU a koordinující organizací je Institut of Urban Development z Polska, 3/2014 až 6/2015,
- Součinnost v souvislosti s Rámcovou dohodou o slovensko-česko-maďarské výzkumné spolupráci mezi Českou republikou (ÚZEI), Slovenskem (VÚEPP) a Maďarskem (AKI) o budoucí vědecké spolupráci pro období let 2014-2015.

Dotace v roce 2014

ÚZEI využívá na své aktivity také dotace z Ministerstva zdravotnictví, Ministerstva kultury a Ministerstva vnitra:

- Informační kampaň na téma WHO 5 klíčů k bezpečnému stravování, hygiena při manipulaci s potravinami a zdravá výživa (MZ),
- Rekatalogizace zemědělské a potravinářské literatury v KAŠ 2014 (MK),
- Kooperativní tvorba a využívání, souborů národních autorit v KAŠ – 2014 (MK),
- Národní program digitalizace dokumentů ohrožených degradací kyselého papíru KRAMERIUS 2014 (MK).

PŘÍLOHA 3

Tematické úkoly v roce 2014

P. č.	Č. ú.	Název TÚ
1	4102	Odborná operativní činnost pro MZe
2	4431	Vzdělávání zaměstnanců MZe a jeho složek
3	4214	Oceňování zemědělského půdního fondu
4	4233	Vývoj trhu se zemědělskou půdou a identifikace faktorů ovlivňujících vývoj cen zemědělské půdy v podmínkách ČR
5	4301	Vývoj a provozování zemědělské účetní datové sítě FADN ČR dle standardů EU
6	4104	Dopracování dokumentu PRV a budování systému pro hodnocení jeho vlivu
7	4231	Zjištění hodnoty monitorovacího indikátoru Hrubá přidaná hodnota podniku pro výroční zprávu o pokroku Programu rozvoje venkova za rok 2013
8	4213	Podpory pro podniky v méně příznivých oblastech
9	4105	Příprava opatření pro životní prostředí pro PRV od roku 2014
10	4234	SZP 2014-2020 – legislativní návrh EK k přímým platbám, legislativní návrh nařízení k přechodnému období roku 2014 a z nich vycházející potřeby
11	4223	Ročenka agrárního zahraničního obchodu ČR za rok 2013
12	4224	Analýzy agrárního zahraničního obchodu roku 2014
13	4226	Monitoring a hodnocení agrárního sektoru a zemědělské politiky ČR pro OECD
14	4406	Národní program ochrany a reprodukce genofondu lesních dřevin
15	4405	Zabezpečení systému proškolení v souvislosti s efektivní implementací legislativních předpisů týkajících se uvádění dřeva a dřevařských výrobků na trh
16	4407	Pracovně-vzdělávací semináře lesních pedagogů k Strategii pro mládež 2020
17	4408	Vzdělávací kurzy pro odborné lesní hospodáře
18	4428	Vydavatelské, multimediální, technické a odbytové služby
19	4413	Komplexní zajištění funkce veřejné specializované zemědělské a potravinářské knihovny (Knihovny Antonína Švehly)
20	4414	Digitalizace starých českých zemědělských časopisů
21	4415	Restaurování historických a vzácných knihovních fondů Knihovny Antonína Švehly
22	4416	Signální informace pro českou veřejnost o aktuálním dění v EU z hlediska zemědělské politiky
23	4433	Podpora resortního odborného vzdělávání
24	4417	Aktualizace prostředí WWW stránek informační podporu pro poradenství, vzdělávání a rozvoj venkova (Agronavigátor.cz)
25	4404	Zemědělský poradenský systém ČR jako součást evropského Farm Advisory System (FAS)
26	4429	Technologie pro kombinované formy vzdělávání
27	4430	WWW technologie pro zpřístupňování informačních zdrojů
28	4103	Podpora mezinárodní/národní spolupráce ve výzkumu a vývoji
30	4229	Výroba a využití cukru pro nepotravinářské účely v ČR a v konkurenčním prostředí EU
31	4235	Stanovení výpočtu výše obvyklé ceny drůbeže dle druhu a kategorie a stanovení výše ztrát za nerealizovanou produkci drůbeže pro účely poskytování náhrad nákladů a ztrát vzniklých v souvislosti s nebezpečnými nákazami
32	4222	Vliv světového a evropského trhu mléka, hovězího, vepřového, drůbežního, skopového masa a vajec na trh komodit v ČR v roce 2014
33	4221	Monitoring a predikce cen hlavních zemědělských komodit ČR a ve vybraných zemích EU 28
34	4220	Dopady nového nastavení SOT a podpor SZP na stavy hospodářských zvířat v ČR
35	4201	Hodnocení Vnitrostátní strategie ČR pro udržitelné operační programy organizací producentů sektoru ovoce a zeleniny (VS ČR)
36	4232	Sledování a analýzy nákladů a rentability zemědělských výrobků
37	4212	Statistická šetření ekologického zemědělství (ekologické farmy – bioprodukce, zpracování, odbyt a trh s biopotravinami)
38	4302	Rozšíření základního souboru FADN o podniky hospodařící v ekologickém zemědělství

P. č.	Č. ú.	Název TÚ
39	4227	Implementace cílů a doporučení Akčního plánu pro biomasu
40	4101	Zpráva o stavu zemědělství ČR za rok 2013
41	4412	Internetové aplikace bezpečnostpotravin.cz, foodsafety.cz, viscojis.cz/teens, viscojis.cz
42	4423	Grafické a redakční práce tiskových materiálů odboru 17410 bezpečnost potravin
43	4432	Implementace výukového programu pro spotřebitele na téma bezpečnost potravin, e-learningový kurz
44	4435	Jednotné školení inspektorů pro zvýšení bezpečnosti potravin formou e-learningového kurzu, roční aktualizace dat
45	4411	Národní databáze složení potravin – Centrum pro národní databázi složení potravin
46	4225	Analýza faktorů působících na poptávku po potravinách, vývoj predikce spotřeby
47	4228	Výkonnost a efektivnost Výroby potravinářských výrobků (CZ-NACE 10) a Výroby nápojů (CZ-NACE 11)
48	4215	Agrární trh práce

PŘÍLOHA 4

Mimořádné úkoly v roce 2014

P. č.	Název mimořádného úkolu
1	Redistributivní platba a degrese
2	Redistributivní platba a degrese – aktualizace
3	Podklady pro publikaci Zemědělství 2013
4	Mapping of the food processing industry of the Czech Republic
5	Výpočet dodatečných nákladů a ušlých příjmů zemědělců v důsledku přijetí závazku v rámci čl. Dobré životní podmínky zvířat nařízení EP a R o podpoře venkova 1. Výstup – První podklady pro stanovení újem v rámci podpory welfare 2. Výstup – doplnění 3. Výstup – doplnění
6	Porovnání dopadů koeficientu pro plodiny vázající vzdušný dusík (pro MZe a SZ Brusel – Ing. Šír)
7	Podklady pro SZP 2014*
8	Podklady pro studii Panorama potravinářského průmyslu 2013
9	Stanovení sazeb přechodných vnitrostátních podpor (TNA) na rok 2013
10	Definování konkrétních přínosů členství v mezinárodních organizacích
11	Poskytnutí podkladů k odůvodnění nutnosti poskytování vázané podpory citlivým sektorům v ČR od roku 2015
12	Propočty dopadů změny koeficientu pro propočet EFA u motýlokvětých plodin (podklad pro jednání SCA)
13	Propočty plateb pro malé zemědělce
14	Propočty dopadů finanční disciplíny pro rok 2014
15	Výpočet optimální výše ročního finančního příspěvku státního rozpočtu Národnímu hřebčínu Kladruby nad Labem, s. p. o.
16	Podklady k odůvodnění nutnosti poskytování vázané podpory citlivým sektorům v ČR od roku 2015
17	Příprava podkladů pro MZe pro „kalkulačku pro veřejnost“ na webu MZe
18	Posouzení potenciálních ekonomických dopadů navrhované SZP v ČR
19	Monitoring a hodnocení agrárního sektoru a zemědělské politiky ČR pro OECD – rozšíření TÚ v rámci nového požadavku OECD na sledování nepřímých podpor směřovaných do zemědělství i z jiných rezortů
20	Požadavky zemědělské praxe (povinné kurzy, potřebná osvědčení) na nové zaměstnance v zemědělství – absolventy středních zemědělských odborných škol
21	Oponentura SVZ Vepřové maso
22	Propočty dobrovolné vázané podpory
23	Analýza LFA pro okres Třebíč
24	Článek ČIA „Cena zemědělské půdy“
25	Otázky k ceně zemědělské půdy
26	Pravidla, kterými se stanovují podmínky pro poskytování dotace na projekty v rámci opatření IV.2. 1 Realizace projektů spolupráce Programu rozvoje venkova České republiky na období 2007-2013
27	Ekonomické dopady na ceny potravin a zemědělských komodit v důsledku ruských sankcí
28	Hodnocení PRV 2007-2013
29	Zpracování čerpání finanční náročnosti TÚ 2014 oddělení Poradenství a vzdělávání za 1. pololetí 2014
30	Zabezpečení akce ČAZV dne 18. 9. 2015 (fotografování a zpracování, konsekutivní tlumočení p. Kostohryzová)
31	Stanovení průměrných nákladů na výrobu litru mléka
32	Rentabilita jednotlivých výrobních oblastí hospodaření v ČR
33	Distribuce podniků dle VDJ
34	Výpočet dodatečných nákladů a ušlých příjmů zemědělců v důsledku přijetí závazku v rámci čl. Dobré životní podmínky zvířat nařízení EP a R o podpoře rozvoje venkova (reakce na připomínky komise)

P. č.	Název mimořádného úkolu
35	TÚ 39 – Nadstandardní hodiny nad původní plánovaný rozsah při jeho zadání (v měsících září a říjen) – rozšíření problematiky analýzy dopadů sdělení EK k rámci klimaticko-energetické politiky mezi roky 2020-2030 na zemědělství ČR
36	Připomínky a stanoviska k materiálu „Úprava pravidel pro poskytování podpor PGRLF, a.s. v rámci programu Zemědělec a programu Finanční podpora pojištění“
37	Reakce na připomínky EK k notifikaci dobrovolně vázané podpory
38	Vyjádření k dotazu zemědělce ohledně jeho zařazení do LFA v obci Horní Němčí
39	Nastavení paušálů u Programu podpor ve vinohradnictví a vinařství pro roky 2014-2018 pro Českou republiku
40	Příprava podkladů pro publikaci o resortně zaměřených středních školách
41	Správa a prodej státní zemědělské půdy v Evropě
42	Výpočet intenzity VDJ v LFA – pro potřeby MZe jako reakce na připomínky EK
43	Stav zemědělského půdního fondu ve Středočeském kraji po 25 letech
44	Vypořádání připomínek EK k VCS na základě TÚ č. 10 pro rok 2014
45	Podklady pro pana ministra – Kanadská ambasáda
46	Připomínky k pravidlům opatření 1.1.1 PRV 2007-13
47	Zdůvodnění proč MZe chce podporovat „Bioplynové stanice pro chovatele prasat z pohledu diverzifikací příjmů“
48	Bilance podniků v LFA-H a LFA-S podle podílu zatravnění v dané kategorii LFA roku 2013
49	Výkonnost českého zemědělství – podklady pro pana ministra

PŘÍLOHA 5

Přednášky a prezentace v roce 2014

Abrahamová, M.:

- Vývoj trhu s vepřovým masem v ČR a ekonomika produkce vepřového masa v ČR a EU. Konference ČZU Aktuální problémy chovu prasat, Praha, ČZU 26. 2. 2014
- Zemědělství v aktuálních číslech – Agrární trh v ČR po roce 2004. Setkání zemědělských podnikatelů „České zemědělství v a po roce 2015“. ČMSZP a MZe, Skalský Dvůr, 3. 11. 2014

Boudný, J.:

- Economic situation in pig sector in the Czech Republic. PowerPoint presentation. InterPIG meeting 2014. Bruggy. 25-27. 6. 2014

Čapkovičová, J.:

- Differentiation of Czech countryside in light of the OECD typology. Konference European Rural Development Network, Kišinev, Moldavsko, 2.-4. 10. 2014
- What factors affect the use of rural development subsidy funds for the period 2007-2013, Axis III and IV. Konference European Rural Development Network, Kišinev, Moldavsko, 2.-4. 10. 2014
- Path of employment evolution in Czech rural regions. Konference Region v rozvoji společnosti, Mendelova univerzita v Brně, Brno, 23. 10. 2014
- Development of businesses – evidence and implications of regional differentiation in the Czech Republic, 8th International Scientific Conference on Economic and Social Development, Varazdin Development and Entrepreneurship Agency in cooperation with University North, Záhřeb, 19. 12. 2014
- What factors affect the use of rural development subsidy funds for the period 2007-2013, Axis III and IV. Mezinárodní konference Agrární perspektivy XXIII, ČZU Praha, září 2014

Čámská, K.:

- Dotační politika k údržbě travních porostů. Přednáška pro studenty magisterského studia FAPPZ ČZU. Praha, 31. 1. 2014
- Evaluation of reasons of farmer participation in an agri-environmental policy contract – conversion of arable land to grassland and fodder strips. Přednáška na mezinárodní konferenci Evropské společnosti pro ekologickou obnovu ECER 2014, Oulu, Finsko, 5. 8. 2014
- Vliv zemědělství na životní prostředí a možnosti využití finančních nástrojů politiky na příkladu dvou komplexních projektů v zemědělsky obhospodařované krajině. Přednáška na konferenci k 45. výročí chráněné krajinné oblasti Jeseníky Člověk v krajině Jeseníků – včera, dnes a zítra. Rejvíz, 4.-5. 11. 2014
- Hlaváček R. et Čámská K. Změny luční vegetace v povodí Litavky, Obecnického a Bubovického potoka – pohled do historie podbrdských luk a srovnání se současností. Poster na pracovní konferenci České botanické

společnosti Management a obnova travinných ekosystémů. Praha, 29.-30. 11. 2014.

Delín, M.:

- The Rural and Its Legitimacy in the Post-socialist Public Discourse (P. Pospěch). EURORURAL '14, 4th Moravian Conference on Rural Research: European Countryside Within The Post-Industrial Society, Brno, 25.-29. 8. 2014
- Marketing lokálních identit: případová studie komodifikace kultury a přírody místní akční skupinou (M. Delín). 23. sjezd České geografické společnosti, 16. kongres Slovenskej geografickej spoločnosti, „Geografie v srdci Evropy“, Praha, 25.-28. 8. 2014

Doucha, T.:

- Připravovaná opatření SZP po roce 2013 zaměřená na plošnou ochranu půdy a vody v zemědělské krajině. 3. setkání starostů obcí a měst v povodí vodárenské nádrže Švihov. CzWA, Čistá Želivka, o. p. s., Hulice, 20. 2. 2014
- Ekonomika rodinných farem a jejich význam pro venkov a společnost. Seminář „Rok rodinných farem“. ASZ, Brno, 31. 3. 2014
- Společná zemědělská politika EU. Postgraduální kurz ASZ při ČZU-PEF. Praha, ČZU, 5. 4. 2014
- České potravinářství 10 let po vstupu na jednotný trh EU. České potravinářské fórum. B. I. D. Services, Praha, 24. 9. 2014
- Český agrární trh a potravinářský průmysl po vstupu do EU. Přednáška na Agrobiologické fakultě ČZU. Praha, 9. 12. 2014
- Czech Agriculture. Setkání evropských vydavatelů zemědělských časopisů. Profi Press, Praha, 24. 4. 2014
- Czech Food Industry after 10 years entering the new programme period 2014-2020. Konference „Achievements and challenges in the food sector and rural areas during the 10 years after EU enlargement“. IERIGZ Varšava, Rawa Mazowiecka – Ossa, Polsko, 12.-14. 5. 2014
- Vystoupení jako panelista na konferenci k 60. výročí AKI Budapešť „Jedna dekáda členství v EU: zkušenosti pro agro-potravinářský sektor v zemích střední a východní Evropy
- Vystoupení jako panelista na konferenci „Společná zemědělská politika a konkurenceschopnost polského a evropského potravinářského sektoru.

Foltýn, I.:

- Společná zemědělská politika po roce 2013 a možné dopady do českého zemědělství. Opakované přednášky. ZEOS Lomnice nad Popelkou, 7. 10. 2014; ZS Jasanka Chabrovice, 29. 10. 2014; ZS Palačov, 4. 11. 2014; ZS Benešov, 27. 11. 2014; ZS Ústí nad Orlicí, 3. 12. 2014; ZS Větrný Jeníkov, 4. 12. 2014; ZS Dolany, 9. 12. 2014; ZS Klatovy, 18. 12. 2014
- Využití modelu FARMA-5 pro ekonomicko-ekologické vyhodnocení hospodaření zemědělských podniků. Vzdělávací akce pro poradce, ÚZEI, Praha, 23. 10. 2014

Hlavsa, T.:

- What factors affect the use of rural development subsidy funds for the period 2007-2013, Axis III and IV. Mezinárodní konference Agrární perspektivy XXIII, ČZU Praha, září 2014
- Improving the LFA scheme in the Czech Republic with regards to the farm size. Konference European Rural Development Network, Kišinev, Moldavsko, 2.-4. 10. 2014

Hrabák, J.:

- Differentiation of Czech countryside in light of the OECD typology. Konference European Rural Development Network, Kišinev, Moldavsko, 2.-4. 10. 2014
- What factors affect the use of rural development subsidy funds for the period 2007-2013, Axis III and IV. Konference European Rural Development Network, Kišinev, Moldavsko, 2.-4. 10. 2014

Humpál, J.:

- Společná zemědělská politika po roce 2013 a možné dopady do českého zemědělství. Opakované přednášky. AK Letovice, 7. 1. 2014; AK Příbram 16. 1. 2014; ZS Lopuny, 23. 1. 2014; AK Palačov, 4. 2. 2014, Svaz marginálních oblastí Žandov, 6. 2. 2014; AZS Kralovice, 13. 2. 2014; ZS Louny, 23. 2. 2014; AK Čejkovice, 25. 2. 2014; AK Lišov, 27. 2. 2014; KIS Vysočina, Jihlava, 6. 3. 2014; CHI Žatec, 12. 3. 2014; ZZN Brno, 20. 3. 2014; ZS ÚO Pardubice, 3. 4. 2014; AK Senohraby, 9. 4. 2014; ZS Most, 16. 4. 2014; AK Olomouc, 6. 5. 2014; AK Dačice, 7. 5. 2014; AK Týn nad Vltavou, 13. 5. 2014; ZS Žatec, 4. 9. 2014; ZEOS Lomnice nad Popelkou, 7. 10. 2014; KIS Vysočina, Jihlava, 14. 10. 2014; ZS Pardubice, 2. 10. 2014; ZS Chabrovice, 29. 10. 2014; ZS Palačov, 4. 11. 2014; SCHOK Seč, 7. 11. 2014; OAK Vrchlabí, 25. 11. 2014; ZS Benešov, 27. 11. 2014; AK Boršov, 2. 12. 2014; ZS Ústí nad Orlicí, 3. 12. 2014; ZS Větrný Jeníkov, 4. 12. 2014; ZS Dolany, 9. 12. 2014; ZS Klatovy, 18. 12. 2014

Kořínek, J.

- Informační podpora pro zemědělce v rámci implementace směrnice Rady 91/676/EEC (nitratová směrnice) v České republice, Velká Chýška, 24. 10. 2014

Macháčková, M.:

- Informace o potravinách v Knihovně Antonína Švehly. Přednáška v rámci akce Březen měsíc čtenářů knihoven 2014. Praha, 12. 3. a 17. 3. 2014
- Informační systémy mezinárodní organizace pro databáze složení potravin EuroFIR. XLIV. Symposium o nových směrech výroby a hodnocení potravin. Skalský Dvůr. 26.-28. 5. 2014
- Výpočet nutriční hodnoty pokrmů. Konference Dietní výživa. Pardubice, 7.-8. 10. 2014
- Databáze informací o složení potravin a výpočet výživové hodnoty potravin. Seminář Asociace výrobců lahůdek. Havlíčkův Brod. 14.-15. 10. 2014

Macháčková, M., Holasová, M., Mašková, E.:

- Recent developments of the Czech Food Composition Database. 14th International Nutrition and Diagnostics Conference, Praha, 2.-5. 9. 2014

Medonos, T.:

- The assessment of the effects of the investment support scheme in the Czech Republic. EAAE 2014 Congress "Agri-Food and Rural Innovations for Healthier Societies". Ljubljana, Slovenia, 26.-29. 8. 2014
- Zemědělství v aktuálních číslech – Strukturální změny a ekonomika. Setkání zemědělských podnikatelů „České zemědělství v a po roce 2015“. ČMSZP a MZe, Skalský Dvůr, 3. 11. 2014
- The assessment of the effects of the investment support scheme under Rural development programme in the Czech Republic. Presentováno na mezinárodní konferenci „The CAP and competitiveness of the Polish and European food sectors“. Polsko, Józefów, 26.-28. 11. 2014. IERIGZ Varšava (prezentace na adrese <https://www.ierigz.waw.pl/download/17942-Medonos.pdf>)

Mezera, J., Špička, J., Němec, R.:

- Inovace v potravinářství, prezentace na Potravinářském úterku, české potravinářské společnosti a ÚZEI, červen 2014

Nesňal, Z.:

- Ekonomika malých BPS bez provozních podpor. 9. Ročník konference BIOPLYN, České Budějovice, 2., 3., 4. 2014
- Ekonomické možnosti obecních výtopen na biomasu. Konference Bioenergie (Biomasa a Bioplyn), Praha, 18. 2. 2014

Nohel, F.:

- Path of employment evolution in Czech rural regions. Konference Region v rozvoji společnosti, Mendelova univerzita v Brně, Brno, 23. 10. 2014
- Development of businesses – evidence and implications of regional differentiation in the Czech Republic, 8th International Scientific Conference on Economic and Social Development, Varazdin Development and Entrepreneurship Agency in cooperation with University North, Záhřeb, 19. 12. 2014

Novotný, P.:

- Význam pšenice ve světě a ekonomika jejího pěstování
- Výzkumný ústav rostlinné výroby; Komise genetiky, šlechtění a semenářství ČAZV; Česká iniciativa pro pšenici. Konference Pšenice 2014 „Rez nikdy nespí“. Praha, 5. 12. 2014

Poláčková, J.:

- Sledování a analýza nákladů a rentability chmele, Ekonomicko-technologický seminář pořádaný Chmelařským institutem, s. r. o., Žatec, 12. 3. 2014

- Ekonomika výroby vepřového masa v ČR – Srovnání ČR s hlavní evropskou konkurencí, seminář Ztráty selat a ekonomika chovu, Kostelec nad Orlicí, 10. 4. 2014

Pražan, J:

- Pražan, J. et Čámská, K. AEKO, EZ, Welfare v novém PRV. Přednášky na prioritních vzdělávacích akcích ÚZEI pro akreditované poradce MZe. Praha, 9. 4., 25. 9., 23. 10. 2014
- Pražan, J. et Čámská, K. Hranice možného – proč se botanikovi agroenvironmentální opatření nemusí zdát dost environmentální. Přednáška na pracovní konferenci České botanické společnosti Management a obnova travinných ekosystémů. Praha, 29.-30. 11. 2014

Špička, J.:

- Pig production in the Czech Republic. PowerPoint presentation. InterPIG meeting 2014. Brugge. 25-27. 6. 2014
- Podpora řízení rizik v zemědělství v ČR do roku 2020. Přednáška v rámci Makléřského dne Agra pojišťovny, Praha – loď „Czechie“, 25. 9. 2014

Štolbová, M.:

- Improving the LFA scheme in the Czech Republic with regards to the farm size. Conference European Rural Development Network, Kišinev, Moldavsko, 2.-4. 10. 2014

Štiková, O.:

- Vývoj spotřeby potravin a cenového zatížení. Tisková konference Fóra zdravé výživy „Levněji už to nejde“. 26. 6. 2014
- Změny ve výživě a spotřebě potravin. Praha, VŠCHT, Universita třetího věku, 15. 10. 2014

Trantinová, M.:

- What factors affect the use of rural development subsidy funds for the period 2007-2013, Axis III and IV. Conference European Rural Development Network, Kišinev, Moldavsko, 2.-4. 10. 2014
- Země živelka, Agrární komora, FARMA-5. Nový modelový systém pro optimalizaci ekonomicko-ekologických aspektů hospodaření zemědělských podniků, České Budějovice, 1. 9. 2014
- The State Agrarian University of Moldova, Chisinau, What factors affect the use of rural development subsidy funds for the period 2007-2013, Axis III and IV, 2. 10. 2014
- Agrární perspektivy, Faktory ovlivňující čerpání dotačních prostředků z opatření Osy III a IV Programu rozvoje venkova ČR na období 2007-2013, Praha, 16. 9. 2014
- What factors affect the use of rural development subsidy funds for the period 2007-2013, Axis III and IV. Mezinárodní konference Agrární perspektivy XXIII, ČZU Praha, září 2014

Voltr, V.:

- Use of information system of land profitability for farmers. Přednáška na AgriFuture Days 2014. Villach, Carinthia, Rakousko, 16-18. 6. 2014
- Regionální rozdíly v cenách půdy a jejich význam pro trh půdy. Transakce se zemědělskou půdou tržního i netržního charakteru. Mendelova univerzita v Brně, Brno, 20. 4. 2014

PŘÍLOHA 6

ZPRÁVA NEZÁVISLÉHO AUDITORA

Zpráva o účetní závěrce

Provedli jsme audit přiložené účetní závěrky státní příspěvkové organizace ÚSTAV ZEMĚDĚLSKÉ EKONOMIKY A INFORMACÍ (ÚZEI), která se skládá z rozvahy k 31.12.2014, výkazu zisku a ztráty za období od 01.01.2014 do 31.12.2014, přehledu o změnách vlastního kapitálu, přehledu o peněžních tocích k 31.12.2014 a přílohy této účetní závěrky.

Odpovědnost statutárního zástupce účetní jednotky za účetní závěrku

Za sestavení a věrné zobrazení účetní závěrky v souladu s českými účetními předpisy odpovídá statutární zástupce ÚZEI. Součástí této odpovědnosti je navrhnout, zavést a zajistit vnitřní kontroly nad sestavováním a věrným zobrazením účetní závěrky tak, aby neobsahovala významné nesprávnosti způsobené podvodem nebo chybou, zvolit a uplatňovat vhodné účetní metody a provádět dané situaci přiměřené účetní odhady.

Odpovědnost auditora

Naší úlohou je vydat na základě provedeného auditu výrok k této účetní závěrce. Audit jsme provedli v souladu se zákonem o auditorech a Mezinárodními auditorskými standardy a souvisejícími aplikačními doložkami Komory auditorů České republiky. V souladu s těmito předpisy jsme povinni dodržovat etické normy a naplánovat a provést audit tak, abychom získali přiměřenou jistotu, že účetní závěrka neobsahuje významné nesprávnosti.

Audit zahrnuje provedení auditorských postupů, jejichž cílem je získat důkazní informace o částkách a skutečnostech uvedených v účetní závěrce. Výběr auditorských postupů závisí na úsudku auditora, včetně posouzení rizik, že účetní závěrka obsahuje významné nesprávnosti způsobené podvodem nebo chybou. Při posuzování těchto rizik auditor přihlédne k vnitřním kontrolám, které jsou relevantní pro sestavení a věrné zobrazení účetní závěrky. Cílem posouzení vnitřních kontrol je navrhnout vhodné auditorské postupy, nikoli vyjádřit se k účinnosti vnitřních kontrol. Audit též zahrnuje posouzení vhodnosti použitých účetních metod, přiměřenosti účetních odhadů provedených vedením i posouzení celkové prezentace účetní závěrky.

Domníváme se, že získané důkazní informace tvoří dostatečný a vhodný základ pro vyjádření našeho výroku.

Výrok auditora

Podle našeho názoru účetní závěrka podává věrný a poctivý obraz aktiv, pasiv a finanční situace státní příspěvkové organizace ÚSTAV ZEMĚDĚLSKÉ EKONOMIKY A INFORMACÍ (ÚZEI), se sídlem Mánesova 75, Praha 2, PSČ 120 00, k 31.12.2014 a nákladů, výnosů a výsledku jejího hospodaření za rok 2014 v souladu s českými účetními předpisy.

V Praze dne 24.3.2015

Příloha: roční závěrka




Ing. Soňa Böhnelová, auditor
č. oprávnění 1449

ROČNÍ ZPRÁVA 2014

Ústav zemědělské ekonomiky
a informací

Mánesova 1453/75
120 00 Praha 2

Tel.: 222 000 222
www.uzei.cz

