

VÝROČNÍ ZPRÁVA

NÁRODNÍ ZEMĚDĚLSKÉ MUZEUM PRAHA

2014

VÝROČNÍ ZPRÁVA

NÁRODNÍ ZEMĚDĚLSKÉ MUZEUM PRAHA

2014

Zpracovali:

Ing. Jiří Houdek – náměstek Sekce prezentace a pobočky Praha
Mgr. Antonín Šimčík – náměstek Sekce muzeologie, vědy a výzkumu
Ing. Zdeněk Vích, CSc. – náměstek Sekce provozně-ekonomické

Ing. Vladimír Michálek – ředitel pobočky Čáslav
Alena Štecherová – ředitelka pobočky Kačina
Mgr. Martin Slaba – ředitel pobočky Ohrada
Ing. Vilém Křeček – ředitel pobočky Valtice

Kompletace:

Mgr. Marie Víchová, Ing. Dita Drozdová

Předkládá:

doc. Ing. Milan Jan Půček, MBA, PhD.
generální ředitel NZM

M. J. 

V Praze dne 29. 6. 2015

OBSAH

ÚVOD

Významné události v Národním zemědělském muzeu Praha v roce 2014

1. ZÁKLADNÍ INFORMACE

- 1.1. Vznik a historie NZM od roku 1891 po současnost
- 1.2. Pobočka Čáslav – Muzeum zemědělské techniky
- 1.3. Pobočka Kačina – Muzeum českého venkova
- 1.4. Pobočka Ohrada – Muzeum lesnictví, myslivosti a rybářství
- 1.5. Pobočka Valtice – Muzeum vinařství, zahradnictví a životního prostředí

2. ORGANIZAČNÍ STRUKTURA

- 2.1. Organizační schéma NZM k 31. 12. 2014
- 2.2. Poradní orgány NZM

3. SBÍRKOTVORNÁ ČINNOST

- 3.1. Základní informace o sbírce
- 3.2. Popis a uložení sbírkového fondu
- 3.3. Správa sbírkového fondu
- 3.4. Prezentace sbírkového fondu - expozice a výstavy
- 3.5. Přehled expozic a výstav NZM

4. VĚDA A VÝZKUM

- 4.1. Výsledky VaV za rok 2013 a 2014 uveřejněné v RIV
- 4.2. Projekt dlouhodobého rozvoje výzkumné organizace
- 4.3. Publikáční aktivita
- 4.4. Konference NZM
- 4.5. Projekty Ministerstva kultury – projekty Národní a kulturní identity (NAKI)

5. NÁVŠTĚVNOST A PREZENTAČNÍ ČINNOST

- 5.1. Návštěvnost
- 5.2. Akce pro veřejnost v jednotlivých pobočkách
- 5.3. Vzdělávací programy
- 5.4. Knihovna

6. HOSPODAŘENÍ ORGANIZACE, PERSONÁLNÍ ÚDAJE

- 6.1. Rozpočet a spravovaný majetek
- 6.2. Majetek NZM
- 6.3. Hospodaření jednotlivých poboček
- 6.4. Personální údaje
- 6.5. Rozbor čerpání mzdových prostředků
- 6.6. Výsledovka zůstatková od 01/2014 do 12/2014

ÚVOD

Dostává se Vám do rukou výroční zpráva za rok 2014 Národního zemědělského muzea Praha (dále též „NZM“), státní příspěvkové organizace, kterou zřizuje Ministerstvo zemědělství. Zpráva je členěna do šesti kapitol a poskytuje ucelený pohled na činnost NZM v roce 2014.

NZM působilo ve své budově v Praze 7, dále mimo Prahu má pobočky na zámku Kačina (u Kutné Hory), na zámku Ohrada (Hluboká nad Vltavou), v Čáslavi a ve Valticích. Celková návštěvnost za rok 2014 činila na všech pobočkách 262 464 návštěvníků. NZM uspořádalo 54 kulturních nebo vzdělávacích akcí pro veřejnost. NZM spravuje ve své sbírce celkem 98 430 sbírkových předmětů uvedených v centrální evidenci sbírek (CES) ve vazbě na zemědělství a navazující obory. NZM v roce 2014 vydalo 7 monografií, publikovalo jednu kapitolu v odborné knize, 29 článků v odborných recenzovaných časopisech. NZM je hlavním řešitelem dvou výzkumných projektů Ministerstva kultury v Programu aplikovaného výzkumu a vývoje národní a kulturní identity (zkr. NAKI). Z hlediska počtu návštěvníků, počtu získaných bodů do RIV za vědecké výstupy lze rok 2014 považovat za velmi úspěšný.

Celkové výnosy za rok 2014 byly 70,6 mil. Kč, z toho vlastní příjmy činily 17,0 mil. Kč, příspěvek od zřizovatele bez vědy 45,7 mil. Kč, příspěvek zřizovatele na vědu byl 3,8 mil. Kč, příjmy projektů NAKI byly 3,6 mil. Kč. Soběstačnost muzea (vlastní příjmy lomeno celkovými náklady) byla pro rok 2014 24,9 %. Přepočtený počet pracovníků byl 63 (s NAKI 65 zaměstnanců).

V roce 2014 činila celková výše proinvestovaných prostředků téměř 27,1 mil. Kč, z toho 2,2 mil. Kč z vlastního financování. K největším investičním akcím patřila obnova jižní části západního křídla na zámku Ohrada ve výši 6,6 mil. Kč, rekonstrukce sálu ve 2.NP východního křídla pro expozici lesnictví v Praze ve výši 3 mil. Kč, stavba pavilonu pro pořádání výukových akcí ve Valticích ve výši 2,6 mil. Kč, další etapa rekonstrukce elektroinstalace ve výši 1,6 mil. Kč a obnova konírny a přístupové chodby ve výši 2,3 mil. Kč na zámku Kačina. Další investice se týkaly pořízení a obnovy HW a SW, nákupu interaktivních prvků do expozic a zařízení potřebných pro muzeologickou činnost NZM.

Rok 2014 byl z hlediska ekonomicko-správního značně problematický. V dubnu 2014 došlo ke změně na pozici generálního ředitele. Změna byla vyvolána stavem NZM, kdy bývalý ekonom NZM zcizil finanční prostředky ve výši 9,625 mil. Kč. S ohledem na to, že neměl kvalifikaci účetního, musela být taktéž provedena rekonstrukce účetnictví od počátku roku 2014. NZM čelilo naprosté devastaci ekonomických funkcí muzea (způsobené bývalým ekonomem) a současně řešilo velké množství opatření k nápravě z minulých veřejnosprávních kontrol. Mimo stabilizace NZM po těchto událostech patřilo k hlavním úkolům zajištění běžného chodu muzea, příprava komplexní obnovy budovy a expozic v Praze, příprava podkladů pro zpracování žádostí do IROP (všechny pobočky mimo Prahu), zpracování strategie rozvoje muzea.

Na závěr je třeba vyslovit velký dík pracovníkům (a také spolupracujícím firmám a partnerům), kteří za rok 2014 odvedli jak v odborné oblasti, tak zejména v ekonomicko – správní oblasti obrovský kus práce. Poděkování patří též zřizovateli, který vstřícně přispíval k řešení složité situace NZM.

29. června 2015


doc. Ing. Milan Jan Půček, MBA, PhD.

Významné události v národním zemědělském muzeu v roce 2014

Bilanční schůzka premiéra vlády ČR s ministrem zemědělství (22. července 2014)

V budově NZM v Praze se uskutečnila bilanční schůzka premiéra vlády ČR Mgr. Bohuslava Sobotky s ministrem zemědělství Ing. Marianem Jurečkou.



Premiér vlády ČR Mgr. Bohuslav Sobotka a ministr zemědělství Ing. Marian Jurečka

Slavnostní odhalení pamětní desky A. Švehly na budově NZM Praha (11. prosince 2014)

Ministr zemědělství Ing. Marian Jurečka společně s generálním ředitelem NZM Ing. Milanem J. Půčkem, MBA, PhD., za přítomnosti veřejnosti slavnostně odhalil pamětní desku významného politika Antonína Švehly, který byl prvním předsedou spolku České zemědělské muzeum.



ANTONÍN ŠVEHLA

15. 4. 1873 – 12. 12. 1933

Antonín Švehla byl významný český politik a státník. Podílel se na vzniku Ústavy Československé republiky 1920. Byl prvním předsedou spolku Československé zemědělské muzeum. Svým působením výrazně přispěl k rozmachu Československého zemědělského muzea v období mezi dvěma světovými válkami.

Pod záštitou ministra zemědělství Mariana Jurečky
Finanční podporu poskytl Ministerstvo zemědělství a Společnost Antonína Švehly

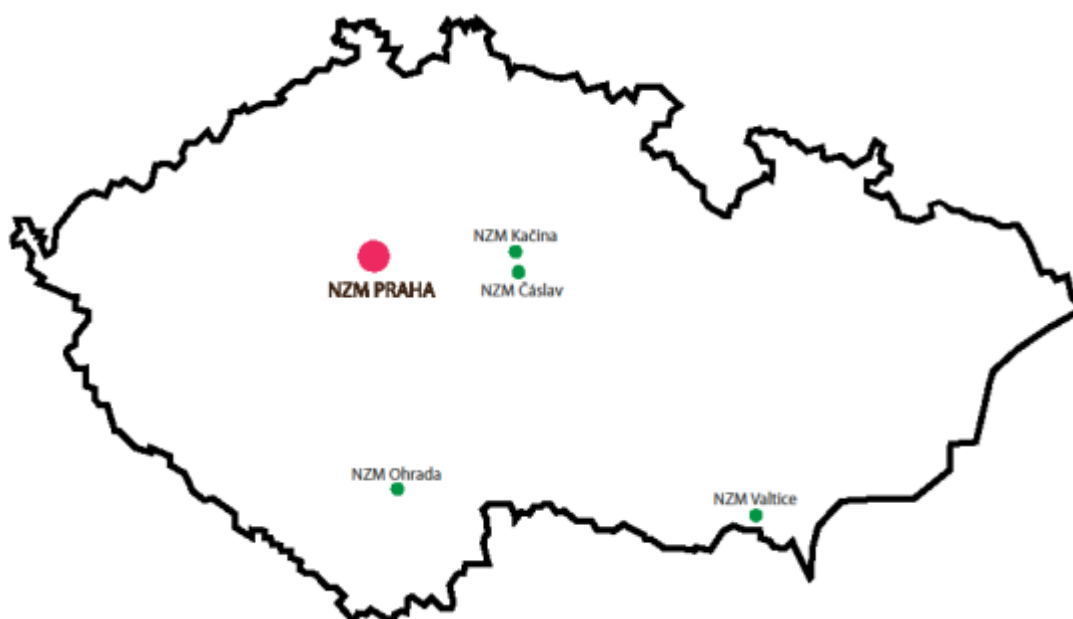
1. ZÁKLADNÍ INFORMACE

Organizace:	Národní zemědělské muzeum Praha (zkratka „NZM“)
Právní statut:	státní příspěvková organizace Ministerstva zemědělství České republiky
Sídlo organizace:	Kostelní 1300/44, 170 00 Praha 7
IČO:	75075741
DIČ:	CZ75075741
Telefon:	220 308 200
Fax:	233 372 561
E-mail:	nzm.praha@nzm.cz
Webové stránky:	www.nzm.cz
Zřizovatel:	Ministerstvo zemědělství České republiky
Způsob zřízení:	Zřizovací listina vydaná Ministerstvem zemědělství ČR pod č. j. 11560/2006-11000 dne 19. 4. 2006

Národní zemědělské muzeum Praha (dále též „NZM“) je od roku 2006 státní příspěvková organizace zřizovaná Ministerstvem zemědělství a zabývá se v souladu se zřizovací listinou zejména tematikou zemědělství, lesnictví, myslivosti, rybářství, zahradnictví, zpracování zemědělských produktů, vývoje venkova a kulturní krajiny.

NZM má kromě sídla a pobočky v budově v Praze 7 na Letné také další 4 pobočky (Čáslav, zámek Kačina, zámek Ohrada, Valtice).

Obr. 1.1 Rozmístění poboček v rámci ČR



Dosud platná zřizovací listina NZM je z 19. 4. 2006 (č. j. 11560/2006-11000) a zatím nebyla aktualizována žádným dodatkem.

Zřizovací listina stanovuje, kromě jiného, právní postavení (článek V.), účel zřízení (článek VI), předmět činnosti (článek VII.) rozdělený na hlavní činnost a jiné činnosti, označení statutárního orgánu (článek VIII.), vymezení majetku (článek IX.), organizační strukturu (článek X.).

Dle zřizovací listiny jsou základními útvary NZM pobočky (celkem 5 včetně Prahy).

Pobočka Praha

Pobočka Čáslav – Muzeum zemědělské techniky, depozitární areál

Pobočka Kačina – Muzeum českého venkova, zámek Kačina

Pobočka Ohrada – Muzeum lesnictví, myslivosti a rybářství, zámek Ohrada

Pobočka Valtice – Muzeum vinařství, zahradnictví a životního prostředí

Obr. 1.2 Jednotlivé pobočky NZM



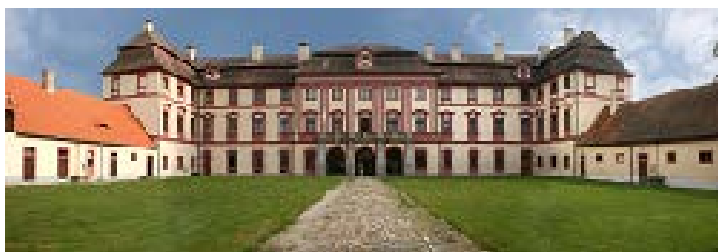
Praha - zadní vchod



Čáslav – vyznačení budov areálu



Kačina – letecký pohled



Ohrada – pohled z nádvoří



Valtice – pohled z náměstí

1.1. Vznik a historie NZM Praha od roku 1891 po současnost

Vznik Národního zemědělského muzea se datuje k roku 1891, kdy na popud pořadatelů Jubilejní výstavy v Praze vzniklo Zemědělské muzeum.

Základ sbírek muzea tvořily předměty vystavené na Jubilejní výstavě v r. 1891 a na Národopisné výstavě v r. 1895. Zemědělské muzeum bylo tehdy součástí Národopisného muzea, samostatnou institucí se Zemědělské muzeum stalo v roce 1918.

Zemědělské muzeum sídlilo krátce v paláci Sylva-Tarrouca v ulici Na Příkopě v Praze, od roku 1902 do roku 1938 v takzvané jízdně v letohrádku Kinských na Smíchově.

Muzeum se od samého počátku potýkalo s nedostatkem prostoru, přestože časem vznikly ještě pobočky v Brně a Opavě.

Proto v polovině třicátých let 20. století vzniklo úsilí na výstavbu nové budovy v Praze na Letné. Tato budova, která je dnes významnou památkou českého funkcionalismu, byla postavena v letech 1937-1939 jako společný projekt s budovou Národního technického muzea podle projektu architekta Milana Babušky.

Obr. 1.3 Technické a zemědělské museum v Praze na Letné, projektant Prof. arch. Dr. Milan Babuška, situační plán (NZM vlevo – NTM vpravo)



Těsně po dostavbě byla však zabrána německou okupační armádou. Po válce byla sice budova navrácena muzejním účelům, ale již v roce 1950 byla budova rozhodnutím Státní dislokační komise dočasně uvolněna pro potřeby nově vzniklých projekčních organizací (Stavoprojekt) a muzeum bylo přestěhováno do části zámku Konopiště a do zámku Kačina u Kutné Hory. Během tohoto období byla budova v Praze devastována nevhodnými vestavbami provizorního charakteru v rozporu s platnými, zejména bezpečnostními a požárními předpisy.

Ze zámku Konopiště počátkem 60. let 20. století muzeum přesunulo své sbírky na lovecký zámek Ohrada v Hluboké nad Vltavou a ve stejné době získalo do pronájmu i část prostor na zámku Lednice na jižní Moravě.

Na přelomu 80. a 90. let získalo muzeum další výstavní a depozitní prostory ve Zdechovicích, Valticích (měšťanský dům na náměstí, kde má NZM pobočku dodnes) a na Janově hradě. V roce 2001 byly vyklizeny prostory v Lednici, v letech 2002-2003 proběhlo stěhování sbírek ze Zdechovic do areálu v Čáslavi, který je pro veřejnost otevřen od roku 2004.

Do své původní budovy v Praze se Zemědělské muzeum vrátilo až roku 1994 a ihned zahájilo její postupnou dlouhodobou stavební rehabilitaci. NZM je umístěno sice v hodnotné, ale funkčně již nevyhovující budově, kterou je zapotřebí postupně rekonstruovat a upravit podle bezpečnostních požadavků a požadavků na současnou muzejní činnost a tím jí navrátit k původnímu účelu. Dlouholetá časová pauza znamenala ztrátu kontinuity u pražské veřejnosti.

V dnešní době muzeum usiluje o navázání na tradice z doby první republiky, kdy se tehdy účastnilo řady významných celostátních výstav a kdy muzejní expozice byly početně navštěvovány. Zemědělské muzeum v té době pevně zakotvilo v povědomí kulturní veřejnosti a podílelo se i na spolupráci se zemědělskými muzei v Evropě, jako nedílná součást jejich sítě.

V roce 2006 došlo k přechodu zřizovatelské funkce z Ministerstva kultury na Ministerstvo zemědělství, které zřídilo novou příspěvkovou organizaci s názvem Národní zemědělské muzeum Praha.

1.2. Pobočka Čáslav – Muzeum zemědělské techniky

Muzeum zemědělské techniky v Čáslavi je zaměřeno převážně na studium a zpřístupňování historické techniky používané v zemědělství. Fakticky jde o depozitární areál, který je částečně zpřístupněn veřejnosti. Pobočka je situovaná v areálu bývalého vojenského autoparku a skladu vojenské techniky Čáslav z konce 50. a počátku 60. let 20. století. Areál byl v roce 1999 pronajat na základě smlouvy o výpůjčce od Ministerstva obrany ČR a v roce 2002 byl předán v rámci bezúplatného převodu práva hospodaření k části areálu na NZM. Mimo pozemky ve vlastnictví státu se část areálu nachází i na soukromých pozemcích. Pobočka leží v katastrálním území města Čáslav, od města je areál oddělen čtyřproudovým obchvatem a od vlakového či autobusového nádraží je vzdálen cca 30 minut chůze. Rozsáhlý areál se skládá z 27 objektů na celkové ploše 90 ha. Pozitivem je možnost využití parkoviště pro autobusy a osobní automobily, včetně dalšího možného rozšíření.

Obr. 1.4 Jeden z objektů NZM Čáslav s ukázkou expozice zemědělské techniky



1.3. Pobočka Kačina – Muzeum českého venkova

Stávající název pobočky je Muzeum českého venkova, ale většina návštěvníků však zná Kačinu jako „zámek Kačina“. Budova zámku je dílem jediné historické epochy. Byla postavena na zelené louce jako novostavba a vybudována v relativně krátkém čase dvaceti let bez změny celkové koncepce a je proto slohově zcela jednotným a stavebně sourodým celkem. Dnešní podobu zámku lze považovat za totožnou se stavem, v němž zůstala po smrti svého stavitele hraběte Jana Rudolfa Chotka v roce 1824. Z tohoto důvodu je jako slohově nejčistší empírová stavba evropského významu prohlášena nemovitou národní kulturní památkou. Zámek je členěn na hlavní budovu s dvěma kolonádovými křídly a sousední budovy kočárovny se skleníkem a zahradního domku. Celý areál je obklopen anglickým přírodně krajinářským parkem. Nejcennější dochovanou částí zámku je unikátní rodová Chotkovská knihovna se 40 000 svazky knih, která byla prohlášena movitou národní kulturní památkou. Současný stav zámku, na kterém byly v 70. letech 20. století provedeny dílčí opravy fasád a střech, vypovídá o dlouhodobě nedostatečné péči a vyžaduje komplexní přístup směřující ke generální rekonstrukci, která umožní koexistenci empírové památky a zemědělského muzea.

Obr. 1.5 Čelní pohled na zámek a Chotkovská knihovna



Československé zemědělské muzeum získalo zámek do užívání v roce 1950. Až do roku 1995 zde byly pouze zemědělské a potravinářské expozice.

Poté v rámci nové koncepce Muzea českého venkova zaměřeného na prezentaci jednotlivých společenských vrstev žijících na venkově, tedy i šlechty, muzeum postupně zpřístupnilo Chotkovskou knihovnu, zámecké divadlo a v roce 1997 i rozsáhlou zámeckou Chotkovskou expozici. Pro účely zemědělských expozic bylo využíváno celé provozní podzemní podlaží. Z důvodů naprosto nevyhovujících klimatických podmínek a morální zastaralosti expozic byly tyto zrušeny. Po částečných stavebních úpravách se na zámek v roce 2012 vrátila formou nové expozice „Hospodářské zázemí zámku“ a „Jak se stavěl zámek“, které jsou zcela tvořeny exponáty muzea.

V současné době probíhá celková rekonstrukce konírny, která se od roku 2015 stane novou zemědělskou expozicí historie chovu koní.

Na rok 2015 se dále připravuje nová zemědělská expozice modelů lidových staveb, které byly původně zhotoveny pro „Národopisnou výstavu československou“ v roce 1895 a jsou nejstaršími sbírkovými předměty muzea. Z tohoto důvodu procházejí důkladným restaurátorským ošetřením.

1.4. Pobočka Ohrada – Muzeum lesnictví, myslivosti a rybářství

Pobočka Ohrada – Muzeum lesnictví, myslivosti a rybářství (dále též „NZM Ohrada“) sídlí na barokním loveckém zámku Ohrada v Hluboké nad Vltavou. Lesnické a lovcí muzeum bylo na Ohradě založeno již Janem Adolfem II., knížetem ze Schwarzenbergu, v roce 1842, a patří tak mezi nejstarší česká muzea. Ve stejném roce byla na Ohradě založena odborná lesnická a myslivecká knihovna. V roce 1939 byla při muzeu otevřena zoologická zahrada, která je dnes organizací Jihočeského kraje. Od roku 2010 do února 2015 mělo muzeum se ZOO společnou vstupenku, díky níž se počet návštěvníků ohradského muzea pohyboval okolo 150.000 návštěvníků za rok. V roce 1961 se ohradské muzeum stalo pobočkou Národního zemědělského muzea, jež zde v 60. a 70. letech vybuodovalo expozice zaměřené na lesnictví, myslivost a rybářství. Tyto expozice se v pozměněné podobě na Ohradě nacházejí dodnes.

Obr. 1.6 Ukázky ze sbírek v pobočce Ohrada



1.5. Pobočka Valtice – Muzeum vinařství, zahradnictví a životního prostředí

Pobočka Valtice (dále též „NZM Valtice“) se nachází na hranici mezi Českou republikou a Rakouskem, přibližně 50 km jižně od Brna a asi 80 km severně od Vídně, na centrálním valtickém Náměstí Svobody 8, v těsné blízkosti kostela Nanebevzetí Panny Marie.

Základy budovy dnešního NZM na valtickém náměstí pocházejí z druhé poloviny 17. století, kdy se při stavbě kostela dotvářelo i valtické podzámčí. Zdejší komplex budov sloužil zámecké hospodářské správě lichtenštejnských statků. Koncem 19. století byla budova do značné míry přestavěna a vzhled domů na náměstí byl architektonicky sjednocen. NZM objekt získalo v roce 1985 a v průběhu 90. let 20. století prošel celkovou rekonstrukcí. Expozitura ve Valticích byla otevřena v roce 1994, do roku 2001 patřily k pracovišti ve Valticích pobočky na zámku v Lednici na Moravě a na Janově hradě.

Charakteristickým rysem pobočky je její specializace na jednotlivá zahradnická odvětví, jako jsou vinařství, ovocnářství, zelinářství a květinářství. Valtická pobočka tak jimi prezentuje doklady hmotné a duchovní kultury této specializované části zemědělství, poskytuje návštěvníkům informace a udržuje povědomí o zásadním vlivu zemědělství na udržení kulturní krajiny a zdravého životního prostředí. Ovocnářství a zelinářství je věnována rozsáhlá stálá expozice, v níž zaujmou především historické stroje a nástroje, pomocí nichž naši předkové obhospodařovali své zahrady a sady.

Chloubou vinařské expozice je sbírka historických vinařských lisů, z nichž nejstarší pocházejí z konce 18. století. Návštěvníka upoutají především svou mohutností a výzdobou.

Novou expozicí, zabývající se krajinou, ve které se muzeum nachází je expozice o krajině Lednicko-valtického areálu, která je na rozdíl od podobných výstav v okolí zaměřena na přírodu a její místní zvláštnosti.

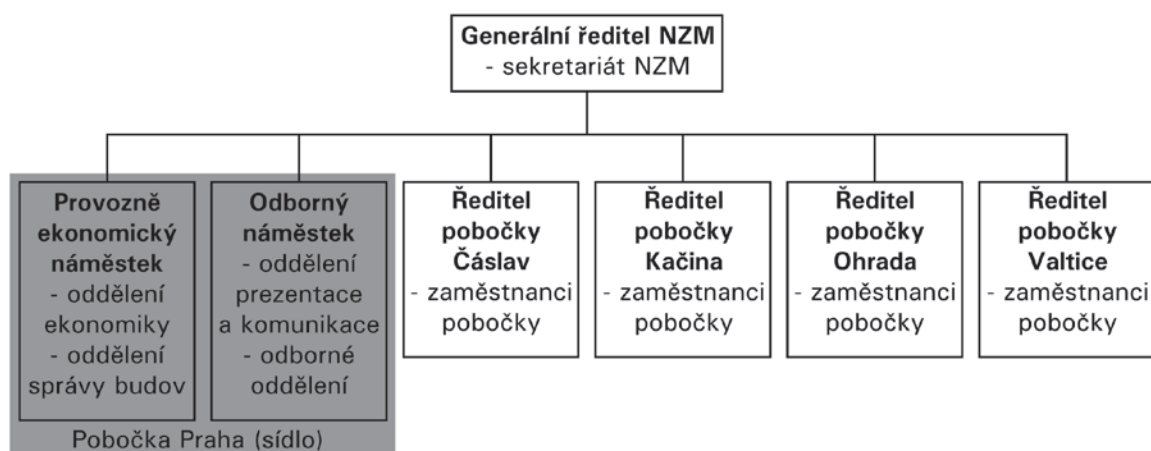
Nedílnou součástí sbírek muzea je rovněž knihovna Moravské zemědělské rady, která obsahuje cca 11 500 svazků převážně z konce 19. století a z první poloviny 20. století.

Obr. 1.7 Pohled na dvorní trakt NZM Valtice a sbírku vinařských lisů



2. ORGANIZAČNÍ STRUKTURA

2.1. Organizační schéma NZM k 31. 12. 2014



Generální ředitel NZM

Mgr. Eva Balaščíková

Ing. Šárka Vintrová

Ing. Milan Jan Půček, MBA, PhD.

od 3. 4. 2013 do 17. 4. 2014

pověřena řízením od 17. 4. 2014 do 29. 4. 2014

od 29. 4. 2014 dosud

2.2. Poradní orgány NZM

Rada muzea

PhDr. Jan Hozák

prof. Ing. Svatopluk Matula

PhDr. Pavel Novák

Ing. Zdeněk Novák

prof. Ing. Ivan Roček

Ing. Vlastimil Vykydal

doc. Ing. Pavel Šimek

Vědecká rada muzea

PhDr. Miloslav Lapka, CSc.

PhDr. Pavel Novák, CSc.

Ing. Václav Hrubý, CSc.

doc. PhDr. Jiří Šouša, CSc.

prof. PhDr. Eduard Maur, CSc.

PhDr. Bronislav Chocholáč, Dr.

PhDr. Jiří Pernes, Ph.D.

prof. PhDr. Jan Rychlík, DrSc.

Ing. Jan Navrátil, CSc.

prof. ing. Jan Vašák, CSc.

PhDr. Petr Blažek, Ph.D.

ThDr. Mgr. Šárka Steinová, Th.D.

Mgr. Antonín Šimčík

Ing. Michal Plaček, MSc.

Poradní sbor pro sbírkovou činnost

PhDr. Zuzana Strnadová, *Muzeum hl. m. Prahy*

ThDr. Mgr. Šárka Steinová, Th.D., *zástupkyně GŘ NZM*

Ing. Vladimír Michálek, *ředitel pobočky NZM Čáslav*

Alena Štecherová, *ředitelka pobočky Kačina*

Mgr. Martin Slaba, *ředitel pobočky Ohrada*

Ing. Vilém Křeček, *ředitel pobočky NZM Valtice*

doc. Ing. František Kumhála, Dr., *Česká zemědělská univerzita*

Bc. Karel Ksandr, *Národní technické muzeum*

3. SBÍRKOTVORNÁ ČINNOST

3.1. Základní informace o sbírce

Národní zemědělské muzeum Praha spravuje sbírku podle zákona č. 122/2000 Sb., o ochraně sbírek muzejní povahy a o změně některých dalších zákonů, ve znění pozdějších předpisů.

Sbírka NZM je vedena v centrální evidenci sbírek Ministerstva kultury České republiky a je evidována pod číslem **NZM/002-05-10/225002**.

Tato sbírka je vnitřně členěna na jednotlivé podsbírkky, které jsou umístěny na jednotlivých pobočkách NZM podle oborové příslušnosti dané pobočky: **NZM Praha** – sbírka písemných dokumentů, fotoarchiv; **NZM Čáslav** – rostlinná výroba II., doprava a zdroje energie; **NZM Kačina** – rostlinná výroba I., živočišná výroba, etnografie, potravinářská výroba, modely staveb, numizmatika, obchod, obrazy, řemesla a knihy; **NZM Ohrada** – lesnictví, myslivost a rybářství; **NZM Valtice** – vinařství, zelinářství, ovocnářství, botanika, květinářství, životní prostředí.

Počet sbírkových předmětů uvedený v Centrální evidenci sbírek (CES) je 98 430.

3.2. Popis a uložení sbírkového fondu

Základní funkcí každého muzea je tvorba, správa a péče o sbírku. Sbírky spravuje NZM podle zákona č. 122/2000 Sb., o ochraně sbírek muzejní povahy a o změně některých dalších zákonů, ve znění pozdějších předpisů. Péče o sbírky a jejich zabezpečení je v případě NZM nedostatečná a je limitována naprosto **nevyhovujícím uložením sbírkových předmětů v depozitářích** na všech pobočkách muzea. Většina depozitářů NZM nevyhovuje vyhlášce č. 275/2000 Sb., kterou se provádí zákon, metodickým pokynům MK ČR ani Směrnici NZM č. 20, zejména prašností, kolísání vlhkosti a teplot. Analýza stavu depozitářů NZM byla zpracována Ing. Dušanem Perlíkem v srpnu a září 2014. Hlavní závěry jsou též uvedeny u každé pobočky níže. Zásadní rozhodnutí, které je nutno provést, se týká **umístění centrálního depozitáře** – v areálu v Čáslavi jsou nedořešené majetkové poměry, což umístění depozitáře v Čáslavi může znemožnit.

V roce 2014 ve většině případů nedošlo k rozšíření ani k větším úpravám depozitárních ploch. Pouze v NZM Ohrada v rámci rekonstrukce západního křídla byl vybudován nový depozitář D4, do kterého muzeum plánuje deponovat nevystavenou část Sallačovy sbírky a dále přesunout část rybářské podsbírkky z depozitáře D1. Do depozitářů byly letos umístěny přístroje pro měření teploty a vlhkosti Comet Datalogger. V rámci připravovaných projektů do IROP se počítá s řešením popsanych problémů uložení sbírkových předmětů.

NZM Praha

FOTOARCHIV: Součástí fotoarchivu je sbírka negativů s tematikou agrárních dějin doplněná o reprodukce historických listin, plánů, map a knih.

SBÍRKA PÍSEMNÝCH DOKUMENTŮ: Součástí archivu NZM jsou osobní fondy, dokumentační sbírka k dějinám zemědělství, lesnictví a potravinářství a některé další menší sbírky, např. plakáty, výstřížkový archiv atd. Konkrétně se jedná o 400 bm archiválií, 8500 map a plánů, 4500 zahradních plánů, 80 diplomů, 1823 plakátů.

Závěry z analýzy stavu depozitářů: Depozitáře muzea jsou umístěny v 2. patře a v suterénu. Ve všech depozitářích je vytápění, kterým se dá v zimních měsících temperovat. Relativní vlhkost není nijak regulována. Vnitřní klima jednotlivých depozitářů není sledováno.

Hlavním problémem depozitářů v budově na Letné je dlouhodobě zvýšená teplota, ke které velkou měrou přispívá i nedostatečné, případně žádné, zastínění oken. Avšak právě fondy zde

situované (fotoarchiv a filmy) jsou velmi citlivé na uložení při zvýšených teplotách. Ve všech depozitářích je nutné nainstalovat snímače teploty a relativní vlhkosti.

NZM Čáslav

DOPRAVA A ZDROJE ENERGIE (M) Součástí podsbírkky jsou dopravní prostředky jako káry, kolečka, dále potažní dopravní prostředky představované vozy a kočáry a valníky. Ze zdrojů energie jsou zde žentoury, parní stroje, turbíny, elektromotory a především stabilní spalovací motory a traktory. Sbírkka traktorů a stabilních motorů přesahuje svým významem hranice ČR.

ROSTLINNÁ VÝROBA II. (R2) Součástí podsbírkky R2 jsou menší zemědělské stroje jako pluhy, ruchadla, háky, kolekce výukových modelů strojů i modernější zemědělské stroje z období socialismu.

Závěry z analýzy stavu depozitářů: Zásadním problémem areálu jsou nevyřešené majetkové poměry – prakticky všechny budovy v areálu jsou umístěny tak, že jsou na pozemcích, kde mají spolu podíly jiní vlastníci. To znemožňuje provádění investic. Objekty v Čáslavi jsou bývalou vojenskou základnou. Jako depozitární budovy jsou využívány haly původně určené ke skladování vojenské techniky a materiálu, případně k jejich opravám. Haly mají přední stranu tvořenou řadami vrat. V některých halách není zavedena elektřina. Ani v jednom z depozitářů není vytápění, kterým by se dalo v zimních měsících temperovat. Relativní vlhkost není nijak regulována. Klima v depozitářích sleduje venkovní teplotu a vlhkost. Hodnoty teploty a relativní vlhkosti jsou velmi často mimo doporučený rozsah. Dá se předpokládat, že dochází velmi rychlým a výrazným změnám mezi dnem a nocí. V zimních měsících v depozitářích mrzne, v letních měsících se naopak teplota blíží k 30 °C.

Haly, kromě budovy C, nemají žádnou tepelnou izolaci střech, některé jsou navíc v havarijním stavu, do části hal zatéká, vrata hal jsou netěsná, takže vítr dovnitř zafoukává prach a nečistoty, všechny haly mají problémy s ptáky, hlodavci a hmyzem – vosami, některé sbírkové předměty jsou napadeny červotočem. **Absolutně neakceptovatelné** je uložení kolekce nábytku v hale „G“, kde se nachází i malované nebo kůží potažené kusy. Jde o katastrofický stav nakládání s těmito sbírkovými předměty. V rámci péče o sbírkový fond NZM se jedná o nepopiratelně nejhorší uložení sbírkových předmětů.

Vzhledem k rozsahu areálu a povaze sbírkových předmětů by bylo vhodné haly rekonstruovat, upravit podlahy a především zateplit, tak aby nedocházelo k rychlým změnám teploty mezi dnem a nocí.

NZM Kačina

ETNOGRAFIE (E) Součástí podsbírkky jsou předměty, které se používaly v domácnostech nebo se vztahují k volnočasovým aktivitám. Největší část tvoří vybavení kuchyně, oděvy, pomůcky k praní, svítidla, hudební nástroje a hračky. K této podsbírkce je volně přiřčena kolekce sádrových bust a soubor předmětů z archeologických vykopávek.

MODELY STAVEB (D) Součástí podsbírkky jsou modely venkovských staveb nebo jejich součásti, případně technická zařízení. Počátky podsbírkky spadají do roku 1895, kdy část modelů byla vystavena na Národopisné výstavě.

NUMISMATIKA (N) Součástí podsbírkky jsou medaile, odznaky, plakety, mince, chmelové a robotní známky, ale i sádrové předlohy či razidla. Naprostá většina medailů a plaket pochází z jednotlivých zemí bývalého Československa, malá část je zahraniční provenience.

OBCHOD (C) Součástí podsbírkky je vybavení (inventář) obchodu s potravinami a smíšeným zbožím z první poloviny 20. Století, dřevěné a kovové poutače a ceníky, obaly na zboží, stojan, mlýnek na kávu atd.

OBRAZY (O) Součástí podsbírký jsou kresby, obrazy a grafické listy. Významnou kolekci představuje tzv. Šrobárova sbírka, kterou tvoří 153 děl realisticky zaměřených evropských malířů z období 16. až 19. století.

POTRAVINÁŘSKÁ VÝROBA (P) Součástí podsbírký jsou předměty zaměřené na zpracování zemědělských produktů řemeslně či průmyslově a jen pouze nepatrně s přesahy do domácnosti. Zastoupené sbírkové předměty dokumentují situaci, která byla v potravinářském průmyslu v našich zemích zejména od 19. století do současnosti.

ROSTLINNÁ VÝROBA I. (R1) Součástí podsbírký jsou ruční zemědělské nářadí, modely ručního nářadí, hospodářské plodiny a jejich odrůdy ve formě suchých, mokrých preparátů, nebo modelů, stejně jako sbírka chorob a škůdců. Výraznou podskupinu tvoří hnojiva a chemické prostředky na ochranu rostlin.

ŘEMESLA (B) Součástí podsbírký je kolekce kolovratů, hoblíků, předměty z textilních řemesel a ostatních venkovských i městských řemesel.

ŽIVOČIŠNÁ VÝROBA (Z) Součástí podsbírký jsou předměty dokumentující oblast živočišné výroby, chov zvířat a péče o zvířata. Významnou částí je sbírka včelařských pomůcek hraběte Kolowrata Krakowského, včelí úly a sádrové modely hospodářských zvířat.

Závěry z analýzy stavu depozitářů: Objekt zámku Kačina je zapsanou národní kulturní památkou, což velmi výrazně omezuje možnost stavebních úprav, vkládání izolací případně temperování. Depozitáře jsou umístěny jednak v hlavní budově zámku a v tzv. kočárovně. Část sbírkových předmětů je uložena na pobočce v Čáslavi. Depozitáře jsou umístěny v patře, mezipatře a suterénu zámku. Ani v jednom z depozitářů není vytápění, kterým by se dalo v zimních měsících temperovat. Relativní vlhkost není nijak regulována. **Obecně lze konstatovat, že oba objekty zámku Kačina jsou zcela nevhodné jako depozitární budovy.** Depozitáře jsou umístěny ve zcela nevyhovujících prostorách a možnost stavebních úprav, které by zabezpečily alespoň základní standardní podmínky pro uložení sbírek, je vzhledem k tomu, že se jedná o národní kulturní památku, **zcela vyloučena.**

NZM Ohrada

LESNICTVÍ Součástí podsbírký jsou předměty z oboru lesnictví, převážně nářadí a náčiní k těžbě, pěstování a ochraně lesa, k dopravě a zpracování dřeva a výrobky ze dřeva. Dále jsou sem zahrnuty mapy, herbáře a entomologické sbírky související s lesnictvím.

MYSLIVOST Součástí podsbírký jsou předměty z oboru myslivosti, převážně lovecké zbraně a jejich příslušenství, myslivecké uniformy a doplňky, lovecké náčiní a pomůcky, trofeje a preparáty lovné zvíře, obrazy a jiné umělecké předměty s mysliveckou tematikou.

RYBÁŘSTVÍ Součástí podsbírký jsou zejména rybářské sbírky z území bývalého Československa. Nejstarší součástí podsbírký je původní ohradský fond, který obsahuje suché preparáty ryb. Druhou nejstarší součástí jsou rybářské sbírky shromážděné za účasti prof. Antonína Friče pro Jubilejní zemskou výstavu v Praze r. 1891.

Závěry z analýzy stavu depozitářů: Objekt zámku Ohrada je zapsanou národní kulturní památkou, což velmi výrazně omezuje možnost stavebních úprav, vkládání izolací, případně temperování. Depozitáře jsou umístěny v 2. patře hlavní budovy zámku, jeden v podkroví křídla a v budově bývalé zbrojnice. Ani v jednom z depozitářů není vytápění, kterým by se dalo v zimních měsících temperovat. Relativní vlhkost není nijak regulována. Dá se předpokládat, že klima v depozitářích sleduje venkovní teplotu a vlhkost. Hodnoty teploty a relativní vlhkosti jsou velmi často mimo doporučený rozsah. Výrazným problémem je však depozitář situovaný do budovy bývalé lovecké zbrojnice. Budovu v současném stavu nelze vůbec považovat za depozitář vzhledem k výrazné prašnosti, napadení velké části sbírky červotočem, opakujícím se problémům s kunami atd. Vnitřní klima bude velmi podobné venkovnímu. Byl vypracován projekt na rekonstrukci budovy zbrojnice a je bezpodmínečně nutné v dohledné době započít s rekonstrukcí zbrojnice a vybudovat odpovídající depozitář pro zde uložený sbírkový fond loveckých trofejí a velké lesní techniky.

Mimo popsané problémy je však možno konstatovat, že uložení sbírkového fondu v hlavní budově zámku Ohrada (spolu s depozitářem archivu v Praze) se v podmínkách NZM nejvíce přibližuje standardům péče o sbírkový fond.

NZM Valtice

BOTANIKA Součástí podsbírky je soubor různých semen. Nejvýznamnější z nich pocházejí z daru J. Prokopa, universitního zahradníka a Vysoké školy zemědělské Brno, Katedry sadovnictví.

KVĚTINÁŘSTVÍ Součástí podsbírky jsou vázy z delftské fajánse, plastické modely zámeckých zahrad a soubor plastických obrazů zámeckých a městských parků malovaných na skle.

OVOCNÁŘSTVÍ Součástí podsbírky je ruční nářadí k obdělávání půdy, potažní a motorové stroje k obdělávání půdy, nářadí a stroje k ošetřování rostlin, hnojiva a ochranné prostředky, nářadí a pomůcky ke sklizni a modely plodů.

VINAŘSTVÍ Součástí podsbírky jsou staré dřevěné vinařské lisy, které zároveň patří mezi nejstarší exponáty uchované v NZM Valtice, a další předměty spojené s vinařskou výrobou a produkcí.

ZELINÁŘSTVÍ Součástí podsbírky jsou nástroje a pomůcky k pěstování, sklizni a následné úpravě zeleniny jako dřevěný rýč s železným kováním, soubor zvonů na chřest, balíčkováč Vajma na výrobu balíčkované sadby, apod.

ŽIVOTNÍ PROSTŘEDÍ Součástí podsbírky jsou přístroje a pomůcky používané ve školství nebo v zemědělském výzkumu. Velká část předmětů této podsbírky pochází z 19. století.

Závěry z analýzy stavu depozitářů: Depozitáře muzea jsou umístěny ve 2. patře nad expozicí zahradnictví. Ve všech depozitářích je vytápění, kterým se dá v zimních měsících temperovat (z úsporných důvodů se netemperuje). Relativní vlhkost není nijak regulována. Klima v depozitářích je přijatelné, změny teploty a relativní vlhkosti nejsou nijak dramatické. Nejvýraznějším problémem je přehřívání depozitářů v letních měsících. Okna nejsou nijak zastíněna.

Jedná se o přijatelné depozitární prostory muzea. Po jednoduchých úpravách (zastínění oken) a po případném nainstalování pojízdných regálů budou zcela vyhovující pro zde uložené sbírkové předměty.

3.3. Správa sbírkového fondu

Tab . 3.1 popisuje počet a stav sbírkových předmětů v jednotlivých pobočkách NZM

	Praha	Čáslav	Kačina	Ohrada	Valtice
Počet získaných sbírkových předmětů					
– akvizice	0	6	62	106	14
Péče o sbírkové fondy					
– digitalizace	6 000	0	800	369	150
– konzervace	0	93	2 017	250	31
– inventarizace	0	1 807	11 907	0	0
Využívání sbírkového fondu					
– badatelské návštěvy	50	46	46	20	5
– zapůjčené předměty jiným organizacím	0	0	261	385	149

NZM do svých sbírek získalo několik sbírkových předmětů zejména formou darů.

V roce 2014 proběhla také plánovaná inventarizace části sbírkového fondu na pobočce NZM Kačina. Na pobočce NZM Čáslav proběhla inventarizace celého sbírkového fondu. Ve fotoarchivu stále probíhá nutná digitalizace a přepis sbírek do elektronického systému.

Průběžně také pokračuje preventivní konzervace a přednostně byly konzervovány sbírkové předměty určené k výstavním účelům. Podařilo se také zavést jednotný systém elektronické evidence sbírek a to systém Bach, který je v současné době používán na všech pobočkách.

NZM spolupracovalo také s řadou dalších institucí a organizací, kterým půjčovalo sbírkové předměty.

3.4. Prezentace sbírkového fondu – expozice a výstavy

V roce 2014 se podařilo na pobočkách připravit několik zajímavých autorských výstav, které těží zejména z bohatého sbírkového fondu muzea. NZM Praha seznámilo návštěvníky s tematikou piva, medu a představilo unikátní modely strojů a staveb v expozici věnované dějinám venkova nebo na výstavě připomínající si založení zemědělského muzea. Modely strojů zaujaly také návštěvníky v NZM Čáslavi.

Významná sbírka parožní jelenovitých z celého světa a sourozí turovitých, kterou vytvořil prof. Dr. Sallač, byla instalována v nové expozici v NZM Ohrada. Na Ohradě se také podařilo představit umění čižby a muškaření.

Příroda a její jednotlivé biotopy a živočichové žijící v okolí Valtic byly představeny v expozici Život v krajině Lednicko-valtického areálu. Úspěšná rovněž byla každoroční výstava letniček.

NZM rovněž spolupracovalo na mezinárodních projektech jako „*Museo mundial / Muzeum světa*“ nebo „*300 lat zamku myslivského Ohrada w Czechach*“.

Rovněž byly zahájeny přípravné práce na tvorbě nových expozic v NZM Praha a Ohrada.

3.5. Přehled expozic a výstav NZM

NZM Praha

Expozice:

- Venkov v proměnách staletí.
- Od věku sloužím člověku.

Výstavy:

- O pivu – Z chmelnice až na náš stůl.
- Od nektaru k medu.
- Osudový příběh Československého zemědělského muzea.
- Svědectví lesních map (výběr) – výstava na ČZU v Praze.
- Výstava *Voda a energie – Světový den vody* (MZe) – vítězné dětské kresby.
- Museo mundial / Muzeum světa* – výstavní mezinárodní projekt.
- Stromy světa* – výstava fotografií Tomáše Míčka.
- Kouzlo historické techniky* (8. ročník) – studentské kresby ČVUT v Praze.
- Itálie z letadla* – letecké fotografie K. Dohnal.

NZM Čáslav

Expozice:

- Jede traktor orat brambor – doplnění expozice.
- Dřinu strojům? Dřinu strojům! – úprava expozice.

Výstavy:

- Modely ve sbírkách NZM

NZM Kačina

Expozice (základní prohlídkové okruhy):

- Zámecké interiéry.

Knihovna, divadlo a skleník.
Babiččiny kočárky.
Hospodářské zázemí zámku.
Prohlídka s duchem hraběte Rudolfa (v rámci projektu *Otevřete 13. komnatu*).
Oživlá Kačina jako součást programu Kutnohorské léto.

NZM Ohrada

Expozice:

Sallačova sbírka jelenovitých.

Výstavy:

Čižba – umění jemné a líbezné.

Muškaření.

Stromy světa.

300 Lat zámku myśliwskiego Ohrada w Czechach.

NZM Valtice

Expozice:

Život v krajině Lednicko – valtického areálu (LVA).

Výstavy:

Výstava tykví, cuket a patisonů.

Balkónové květiny a letničky.

4. VĚDA A VÝZKUM

4.1. Výsledky VaV rok 2013 a 2014 uveřejněné v RIV

Národní zemědělské muzeum (dále jen NZM) jako výzkumná organizace představuje významné centrum výzkumu a vývoje srovnatelné s obdobnými institucemi v tuzemsku a v zahraničí. Zemědělství vnímá a prezentuje jako podstatný sociokulturní fenomén, který trvale spoluutváří dnešní moderní společnost. Výzkum NZM se prioritně zaměřuje na odborné zpracování sbírkových předmětů ze sbírky NZM a na zkoumání prostředí, jevů a vztahů, ze kterých jsou tyto doklady technických, hospodářských, společensko-kulturních i politických jevů získávány. Osu tvoří jedenáct základních směrů bádání: *Osobnosti českého zemědělství, lesnictví, zahradnictví a příbuzných oborů; Venkov v proměnách staletí (dějiny zemědělství); Historický průzkum lesa; Staré krajové odrůdy na jižní Moravě; stabilní motory, traktory a jejich výrobci; Tradiční oradla; Venkov a zemědělství ve výtvarném umění; Krajina českého a moravského venkova a její proměny; Interpretace sbírkového fondu; Rozvoj venkova; Muzeologie*. Směry výzkumu jsou koncipovány tak, aby obsáhly co možná nejširší oblast zemědělství jako základní lidskou aktivitu a produkt nezbytné k rozvoji a udržení společnosti.

Tab. 4.1 Výsledky VaV za rok 2013 a 2014 uveřejněné v RIV (Rejstřík informací o výsledcích)

	Rok vydání 2013	Rok vydání 2014
Monografie	1	7
Kapitola v odborné knize	0	1
Články v recenzovaných odborných časopisech	17	29
Články ve sbornících	4	3*
Výstavy (nebodovaný výsledek v RIV)	8	8

Poznámky: * pro rok 2014 šlo o konference, jejichž sborníky jsou publikovány ve WoS.

V porovnání s předchozími lety se podařilo zvýšit počet výsledků předaných do RIV.

4.2. Projekt dlouhodobého rozvoje výzkumné organizace

Předmětem projektu je vědecké zhodnocení sbírkového fondu NZM v kontextu prostředí, z něhož sbírkový fond pochází. Cílem je dosáhnout vyrovnanějšího stupně poznání v jednotlivých dílčích oblastech sbírkového fondu a znalostech prostředí, v němž sbírkové předměty původně fungovaly. Proto se koncepce výzkumné činnosti NZM v letech 2012–2015 zaměřuje na odstranění mezer v informační bázi, kterou NZM disponuje. Skutečnost, že jde o odstraňování bílých míst a doplňování nedostatečně probádaných problémů se odráží ve velké tematické šíři a zdánlivé nesoustavnosti problémů, které bude NZM v následujících letech řešit.

Úroveň poznání v jednotlivých dílčích směrech dějin zemědělství a příbuzných oborech je velmi nevyrovnaná. Zatímco někde jde o případové studie zachycující konkrétní projevy daného jevu, jinde jde o usoustavnění informační základny a vytvoření databází a opět jinde jde o zcela nová témata, kde se není možno opřít o starší výzkumy. Výzkum se tak týká jak samotných sbírkových předmětů NZM, tak prostředí, z něhož pocházejí.

Výsledkem řešení dlouhodobého rozvoje výzkumné organizace jsou především publikace.

Bylo vydáno sedm odborných knih (monografií), 29 článků v odborných recenzovaných časopisech, jedna kapitola v odborné knize a tři články ve sbornících.

Dalším výstupem byla mezinárodní mezioborová konference „*Obory a bažantnice v kulturní historii*“ ve dnech 5. – 7. listopadu 2014.

Uspořádány byly následující výstavy:

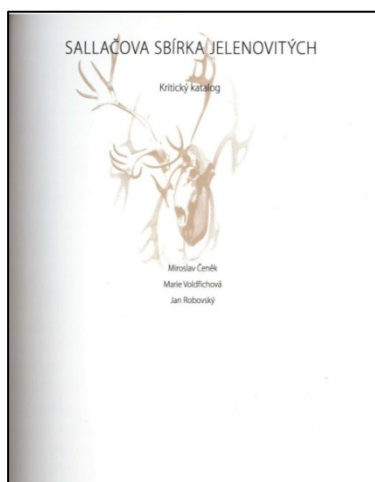
- O pivu – z chmelnice až na náš stůl
- Venkov v proměnách staletí
- Od nektaru k medu
- Příběh Národního zemědělského muzea - výstava
- Život v krajině Lednicko-valtického areálu
- Modely ze sbírek NZM
- Muškaření
- Sallačova sbírka

4.3. Publikační aktivita

Monografie

ČENĚK, Miroslav; ROBOVSKÝ Jan; VOLDŘICHOVÁ, Marie

Sallačova sbírka jelenovitých



Na počátku 20. století shromáždil středoškolský profesor Vilém Sallač (1852–1927) unikátní sbírku paroží jelenovitých z celého světa, doplněnou menší kolekcí rohů turovitých.

Poprvé byla sbírka vystavena v roce 1908 v Praze.

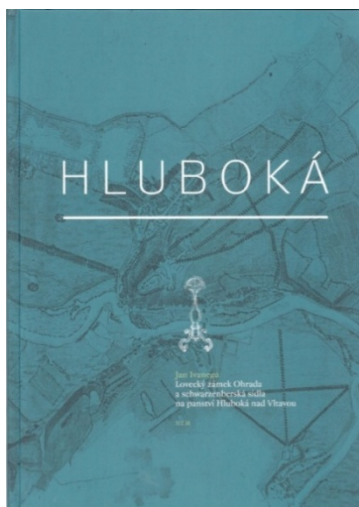
Velký ohlas vyvolala na 1. internacionální myslivecké výstavě ve Vídni v roce 1910. Od roku 1967 je sbírka umístěna v loveckém zámku Ohrada jako součást sbírek Národního zemědělského muzea Praha.

Práce představuje autora sbírky, její osudy a uvádí komentáře k jednotlivým druhům obsažených ve sbírce. Tyto jsou doplněny obecnějšími informacemi i zajímavostmi.

Vlastní kritické zhodnocení současného stavu sbírky je provedeno formou tabulky s výčtem všech sbírkových předmětů a s navrženými změnami v jejich názvosloví a taxonomickém zařazení. Publikace prezentuje bohatý fotografický materiál paroží jednotlivých druhů i živých jedinců, vč. původních ilustrací.

IVANEGA, Jan

HLUBOKÁ – Lovecký zámek Ohrada a schwarzenberská sídla na panství Hluboká nad Vltavou

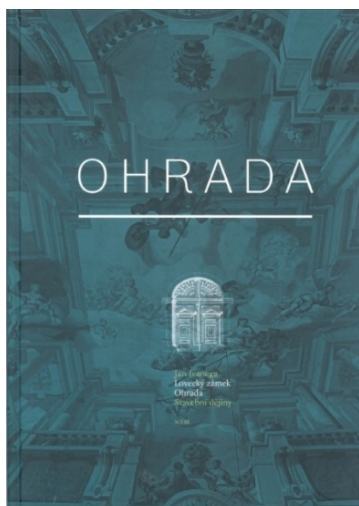


Kniha se věnuje vrchnostenským stavebním objektům zámku Hluboká, loveckému zámku Ohrada a lázním v Libníči na panství Hluboká nad Vltavou v období působení knížete Adama Františka Schwarzenberga. Mapování stavebního vývoje objektů doplňuje analýza využívání staveb.

Zámek Hluboká nad Vltavou je představen jako rezidence vrchnosti během pravidelných pobytů, sídlo správy a centrum duchovního života panství. Lovecký zámek Ohrada je na základě rozboru využívání vnímán zejména jako pendant hlubockého zámku, jehož hlavní úlohou bylo poskytovat zázemí panským lovům na jihočeských majetcích Schwarzenbergů. Libníčský areál práce prezentuje jako dobově módní prvek lázeňských komplexů k očistě těla i ducha.

IVANEGA, Jan,

OHRADA – Lovecký zámek Ohrada. Stavební dějiny



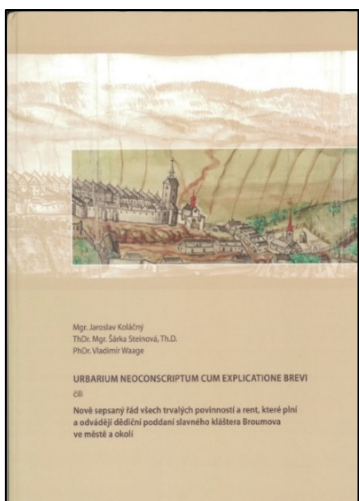
Historie objektu loveckého zámku Ohrada je díky výzkumům Věry Nařkové, Antonína Nikendeye a dalších relativně dobře známa již dlouhá desetiletí. Nové zpracování známých pramenů však umožňuje hlubší zhodnocení významu stavby, kterou je třeba vnímat jako nejvýznamnější objekt svého druhu v Čechách.

Cílem monografie je shrnout současný stav poznání pozoruhodného stavebního díla realizovaného podle plánů Pavla Ignáce Bayera v letech 1708–1713.

V centru pozornosti autora je vlastní výstavba, detailní zhodnocení výzdoby a stanovení pozice mezi soudobými loveckými zámky v Čechách.

KOLÁČNÝ Jaroslav, STEINOVÁ Šárka, WAAGE Vladimír

Urbarium neoscriptum cum explicatione brevi čili Nově sepsaný řád všech trvalých povinností a rent, které plní a odvádějí dědiční poddaní slavného kláštera Broumova ve městě a okolí



Kritická edice představuje tzv. Hesseliův urbář, který se vzhledem k mimořádnému textovému obsahu a obrazové mapové příloze vymyká běžným urbářům se strohými údaji o jménu, vyčíslením peněžních sum a přehledem urbariálních povinností poddaných.

V případě analyzovaného urbáře se jedná o obsáhlý úřední rukopis psaný jedním písařem, který je zároveň jeho autorem.

Jedním z hlavních účelů Hesseliova mapování byla záměrná majetková hospodářská dokumentace obrazem. Běžné dobové údaje ekonomické povahy, významné pro statistiky a hospodářské historiky, jsou obohaceny o řadu dalších „neurbariálních“ informací.

NOVÁK, Pavel, **Stavby na Novodvorsku a Žehušicku v průběhu staletí**



Publikace se věnuje nížinným oblastem bývalých panství Nové Dvory a Žehušice.

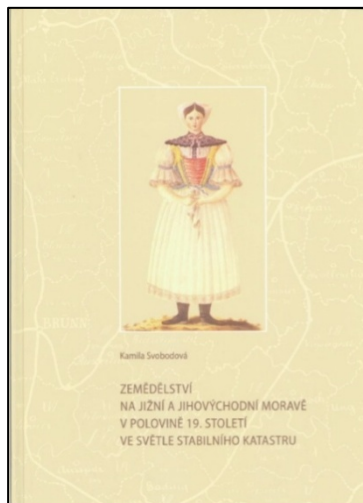
Dnes je toto území součástí okresu Kutná Hora ve Středočeském kraji. Autor prezentuje historické stavební osudy především dochovaných staveb, a to s ústředním zaměřením na pět zámeckých objektů a jejich parků.

Podrobně je sledován i vývoj správních, hospodářských, církevních, zdravotnických, školních a obytných stavebních objektů, včetně technické infrastruktury a vodních staveb.

Práce je součástí úsilí působit na zlepšení povědomí širokých vrstev o hodnotách venkovské architektury s cílem uchovat regionální ráz zdejších venkovských staveb.

SVOBODOVÁ, Kamila,

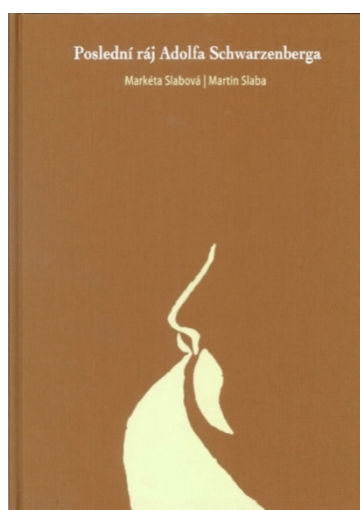
Zemědělství na jižní a jihovýchodní Moravě v polovině 19. století ve světle stabilního katastru



Kniha popisuje stav zemědělství ve čtyřicátých letech 19. století na území Brněnského kraje v hranicích z let 1850–1854, tzn. na teritoriu malých krajů Brněnského, Jihlavského a Znojenského, a to na základě vceňovacích operátů Stabilního katastru a krajských sumářů, vytvářených k těmto katastru.

Práce nabízí plastický obraz moravského zemědělství na prahu velkých změn, ke kterým docházelo ve druhé polovině 19. století v souvislosti s politickými, hospodářskými a sociálními reformami jdoucími ruku v ruce s technickým pokrokem, industrializací země a s rozvojem moderních měst.

SLABA Martin, SLABOVÁ Markéta, **Poslední ráj Adolfa Schwarzenberga**



Adolf Schwarzenberg (1890–1950) – poslední mužský příslušník hlubocko-krumlovské větve Schwarzenberského rodu. K jeho stěžejným zálibám patřilo cestování a lov. Na počátku r. 1930 podnikl se svými šlechtickými přáteli loveckou výpravu do Afriky, kam se rád vracel. Publikace přibližuje dobové „poznávání divočiny“ jedním z nejvýznamnějších šlechtických rodů v českých zemích, organizování loveckých a poznávacích výprav, jejich dokumentaci, ale i hospodářský přínos tohoto druhu cestování. Od britské koloniální vlády si Adolf Schwarzenberg pronajal farmu na náhorní plošině v Laikipii nedaleko hory Mount Kenya. Ve 30. letech zde investoval výstavbu přehrady, hydroelektrárny a zavlažovacího systému. Z dovezených trofejí a etnografického materiálu vybudoval „Africké oddělení“ ve schwarzenberském muzeu na loveckém zámku Ohrada v Hluboké nad Vltavou. Expozici za druhé světové války upravil a rozšířil známý český

cestovatel a bílý lovec Bedřich Machulka (1874–1954). Africké oddělení bylo zrušeno na počátku 60. let 20. století.

Kapitola v odborné knize

SVOBODOVÁ, Kamila: Mikulov v letech 1816–1847. Miroslav Svoboda a kol., Mikulov. Lidové noviny 2013. s. 165–180.

Články v odborném neimpaktovaném periodiku

ČERVINKA, Jaroslav; DRAHNÍKOVÁ, Lucie; KREISINGER, Jakub; ŠÁLEK, Martin: *Effect of habitat characteristics on mesocarnivore occurrence in urban environment in the Central Europe*. Urban Ecosystems DOI 10.1007/s11252-014-0364-1.

PLAČEK, Michal, PŮČEK, Milan, JETMAR, Marek: *Collaborative benchmarking of municipalities in the czech republic: present experience*. The NISPAcee Journal of Public Administration and Policy. ISSN 1337-9038.

ŠÁLEK, Martin; DRAHNÍKOVÁ, Lucie; TKADLEC, Emil: *Changes in home range sizes and population densities of carnivore species along the natural to urban habitat gradient*. Mammal Review. ISSN 0305-1838.

Články v recenzovaných časopisech

AMBROŽ, Robin: Lánská obora jako místo významných lovů a politických setkání. *Prameny a studie*. II/2014, s. 10-27.

ČENĚK, Miroslav: Osudy Sallačovy sbírky paroží jelenovitých a sourozí turovitých. *Prameny a studie*. III/2014, s. 184-192.

GARAJ, Peter; PATAKY, Tibor; RAJSKÝ, Dušan: Legislatívne predpoklady zakladania a prevádzkovania zvernicových chovov na Slovensku. *Prameny a studie*. II/2014, s. 53-63.

HATÁR, Ctibor; SPEVÁR, Jozef; MICHÁL, Patrik; KURIC, Peter: Zvernice a bažantnice na území dnešného Slovenska. *Prameny a studie*. II/2014, s. 64-80.

IVANEGA, Jan: „...sich auf ein und andern herrschafften mit der Jagdt erlustigen.“ Organizace loveckých zábav barokních Schwarzenbergů v jižních Čechách. *Prameny a studie*. II/2014, s. 98-109.

JAKUBSKÁ, Jana: Okolnosti vzniku Lesního družstva v Příbyslavi ve světle archivních pramenů. *Prameny a studie*. III/2014, s. 258-274.

JAKUBSKÁ, Jana: Životní osudy Jaroslava Bezpálce, zapomenutého tvůrce lesního družstevnictví v Čechách, na základě rozboru jeho osobního fondu. *Prameny a studie*. III/2014, s. 203-227.

KUBÁSKOVÁ, Lucie: Počátky domácích mixérů Elektro-Praga Hlinsko. *Prameny a studie*. I/2014, s. 120-130.

KUBÍKOVÁ Anna: Historie chovu bažantů při zámečku Červený Dvůr. *Prameny a studie*. II/2014, s. 126-133.

LÁZNIČKA, Jan: Zemědělství v Čechách do konce 19. století. *Prameny a studie*. I/2014, s. 53-65.

LEHOCKÝ, Marcel: Zvernica Betliar. *Prameny a studie*. II/2014, s. 134-151.

LEVÁ, Lenka: Hydrobiologická stanice Velký Pálenec aneb kdo má zásluhy na jejím vzniku. *Prameny a studie*. III/2014, s. 172-183.

MICHÁLEK, Vladimír: Hospodářské výstavnictví a spalovací motory pro hospodářství. *Prameny a studie*. III/2014, s. 275-288.

NOVÁK Pavel: Ekonomické reformy v českém zemědělství za socialismu – úvod do problematiky. *Prameny a studie*. I/2014, s. 20-52.

NOVÁK, Pavel: Chotkovská obora – plány a skutečnost. *Prameny a studie*. II/2014, s. 152-160.

NOVÁK, Pavel: Mlýny vesnické a městské na Kutnohorsku – shody, rozdíly, podobnosti. *Prameny a studie*. III/2014, s. 193-202.

NOVÁK, Pavel: Venkovské stavby na Novodvorsku a Žehušicku 1848–2014. *Prameny a studie*. I/2014, s. 66-93.

PŮČEK Milan Jan: Rozvoj venkova – využití benchmarkingu ze strany venkovských obcí. *Prameny a studie*. I/2014, s. 5-19.

ROČEK, Ivan: Obory v Praze. *Prameny a studie*. II/2014, s. 161-170.

RŮŽIČKOVÁ, Vladimíra: Jezdecká sedla používaná na našem venkově v porovnání se sedly ve sbírkách NZM. *Prameny a studie*. I/2014, s. 106-119.

SLABA, Martin; SLABOVÁ, Markéta: Schwarzenberská farma Mpala. *Prameny a studie*. III/2014, s. 127-171.

STEINOVÁ, Šárka: Slavné Bennetovské hony na koroptve. *Prameny a studie*. II/2014, s. 171-181.

STEINOVÁ, Šárka: Životní osudy prof. Julia Miloše Komárka. *Prameny a studie*. III/2014, s. 228-257.

SVOBODOVÁ, Kamila: Bažantnice v Mikulově. *Prameny a studie*. II/2014, s. 182-194.

SVOBODOVÁ, Kamila: Mortalita venkovského obyvatelstva na panství. *Prameny a studie*. III/2014, s. 289-295.

ŠABO, Jozef: História vzniku zverníc v pohorí Tribeč. *Prameny a studie*. II/2014, s. 195-204.

Články ve sbornících zařazené do Web of Science

PLAČEK, M.; MATĚJOVÁ, L.; KŘÁPEK, M.; PŮČEK, M.; OCHRANA, F.: Decentralization vs economies of scale: expenditure on maintenance of municipalities' property. In Sedmihradská, L., Proceedings of the 19th International Conference: Theoretical and Practical Aspects of Public Finance 2014. 1. vyd. Praha: Wolters Kluwer, 2014. s. 228-236, 8 s. ISBN 978-80-7478-534-4.

PLAČEK, M.; KŘÁPEK, M.; PŮČEK, M.: Využití kvantitativních metod pro analýzu veřejných rozpočtů na příkladu výdajů obcí na opravy. In Ing. Pavel Jedlička, CSc., Hradecké ekonomické dny 2014. 1. vyd. Hradec Králové: Univerzita Hradec Králové Fakulta informatiky a managementu, 2014. s. 416-425. ISBN 978-80-7435-368-0.

PLAČEK, M.; ŠIMČÍKOVÁ, M.; PŮČEK, M.: The Utilization of Benchmarking for Strategic Management of Municipalities in the Czech Republic. In Proceedings of the 18th International Conference Current Trends in Public Sector Research. Brno: Masaryk University, 2014, s. 179-187. ISBN 978-80-210-6611-3.

Účast na konferencích a seminářích

Dějiny venkova v českých zemích 18. – 20. století, Hradec Králové 13. – 14. 6. 2014. Příspěvky: Sobodová, K.: Možnosti využití vceňovacích operátů Stablního katastru pro dějiny zemědělství.

Liechtensteinové a chov koní v Lednici a ve Walfersdorfu, Lednice 2014. Příspěvky: Novák, P.: Chotkovské konírny na Kačině a Veltrusech a Koně v životě Chotků.

Jihočeský kompas (veletrh cestovního ruchu), účast NZM Ohrada, 18. 10. 2014 zámek Ohrada, 12. 11. 2014 Hluboká nad Vltavou. Přednášky: Mgr. Martin Slaba: Schwarzenberská farma Mpala.

Obory a bažantnice v kulturní historii, lovecký zámek Ohrada u Hluboké nad Vltavou 5. – 7. 11. 2014. Příspěvky: Slaba, M.: Mikulovská bažantnice v proměnách věků.

Černá zvěř (veterinární problematiky, prostorová aktivita, radioaktivita), lovecký zámek Ohrada u Hluboké nad Vltavou, 27. 6. 2014.

4.4. Konference NZM

Mezinárodní mezioborová konference „*Obory a bažantnice v kulturní historii*“ se uskutečnila ve dnech 5. – 7. listopadu 2014 na loveckém zámku Ohrada u Hluboké nad Vltavou.

Konference se věnovala problematice obor a bažantnic, její součástí byly exkurze do dvou jihočeských obor a jedné bažantnice.

Pořadatelé: Národní zemědělské muzeum Praha, Lesy Slovenské republiky, s. p., Lesnické a dřevařské muzeum ve Zvolenu a Lesy České republiky, s. p.

Přednášející: zástupci NZM, Národního památkového ústavu, Výzkumného ústavu Silva Taroucy pro krajinu a okrasné zahradnictví, v. v. i., Ústavu dějin umění AV ČR, v. v. i., zástupkyně SOA v Třeboni, dále z Fakulty lesnické a dřevařské České zemědělské univerzity v Praze nebo NPÚ územní památkové správy v Českých Budějovicích. Zahraničními hosty ze Slovenska byli Ing. Jozef Šabo, Ing. Patrik Michál a Ing. Štefan Manko.

Příspěvky z konference byly zařazeny do recenzovaného časopisu z řady Prameny a studie. Na konferenci se protkly dvě linie: na jedné straně linie památkářů, archivářů, historiků a badatelů, na straně druhé linie myslivců a lesníků. Přínos konference spočíval v propojení těchto dvou „světů“, kdy značné množství zajímavých a cenných informací badatelů pomohli praktici v oboru uvést do souvislostí.



Obr. 4.1. Exkurze do obory Sedlice během konference „*Obory a bažantnice v kulturní historii*“

4.5. Projekty Ministerstva kultury – projekty Národní a kulturní identity (NAKI)

Projekt: DF13P010VV001

Název: *Kulturní krajina jako prostor pro společenskou reprezentaci a relaxaci vybraných aristokratických rodů v období od 17. do počátku 20. století (2013-2017, MKO/DF)*

Řešitelem projektu za NZM je Ing. Zdeněk Novák.

V druhé etapě projektu bylo rozšířeno poznání o zkoumaném terénu, byla zahájena digitalizace podkladů důležitých pro poznání hodnot zkoumaného území. Badatelská činnost se v daném roce soustředila na pokračování archivního průzkumu vytypovaných fondů v MZA v Brně. Zde byla prozkoumána doposud neprobádaná nebo jen částečně probádaná mapová dokumentace k panství Lednice a Valtice.

Dále pokračovala podrobná rekognoskace terénu na bývalém panství Lednice a Valtice.

U vytypovaných částí současného Lednicko-valtického areálu (LVA) byla pozornost zaměřena na studium kompozice krajiny s jejími typickými určujícími prvky (aleje, stromořadí, skupiny, solitéry, rybníky aj.), včetně složek typicky hospodářských (lesy, orná půda), společně s architekturou objektů ryze rekreačního původu (salety, vč. zaniklých staveb) a s hospodářskými objekty (Nový Dvůr, Boří Les). Samostatná péče byla věnována zámeckým parkům ve Valticích a v Lednici. Pozornost byla také věnována geomorfologii krajiny, která stála na začátku tvorby špičkové rekreační a reprezentativní infrastruktury dnes zapsané na Seznam světového kulturního a přírodního dědictví UNESCO.

V průběhu roku 2014 pokračovala četná spolupráce s ostatními řešiteli projektu. Pozornost byla věnována také řešitelským týmům, které se problematikou kulturní krajiny zabývají v jiných projektech a v rámci jiných institucí (ZF MENDELU, NPÚ). Společná setkání byla zajištěna např. v sídle NZM v Praze, na konferenci v Lednici a Wilfersdorfu.

Na zahraniční služební cestě byly zkoumány proslulé německé zahrady, které ovlivňovaly tvarosloví užívané v areálu (Kasel – Wilhelmshöhe a Karlsaue, Muskau a Branitz, Mnichov – Englische Garten a Nymphenburg), zahrada ve Schwetzingen, která měla přímý vliv na krajinnou tvorbu v areálu, i zahrady, které mohly být areálem ovlivněny (Muskau a Branitz).

Zahájena byla sondáž tvorby webové aplikace a animací, díky nimž by byly hodnoty areálu zpřístupněny široké veřejnosti soudobým způsobem. Byla zahájena spolupráce s Multifunkčním centrem zámek Lednice, které se jeví jako přirozený uživatel a šířitel výsledků aplikovaného výzkumu této etapy.

Projekt: DF13P01OVV003

Název: *Zahradně-architektonická tvorba v kontextu realizace cílů národního obrození během 1. Československé republiky (2013-2017, MK0/DF)*

Řešitelem za NZM je ThDr. Mgr. Šárka Steinová, Th.D.

Ve druhém roce projektu pokračovalo pořádání osobní pozůstalosti Josefa Vaňka podle vytvořené metodiky pořádání osobních fondů zahradních architektů.

Po studiu vybraných archivních fondů byl vytvořen koncept osnovy monografického zpracování „Tvorba Josefa Kumpána a Josefa Minibergra“ a začaly být vypracovávány jednotlivé kapitoly. Monografie bude rozdělena na dvě základní části. První část se bude věnovat zahradnímu architektovi J. Kumpánovi a druhá část J. Minibergrovi.

Vzhledem k tomu, že se nám nepodařilo nahlédnout do některých významných fondů kvůli vlastnickým sporům rodiny Lobkowiců, je možné, že osnova bude ještě upravována.

Nadále probíhalo zpracování zahradních plánů z pozůstalosti Josefa Vaňka. Po poradě účastníků projektu v Lednici v polovině roku bylo rozhodnuto dokončit skenování všech prací Josefa Minibergera a Josefa Kumpána.

Celkem bylo komplexně zpracováno 1 650 plánů. V předskenovné přípravě bylo zpracováno 2 500 plánů a v kompletní databázi k jednotlivým plánům je uloženo 914 položek.

5. NÁVŠTĚVNOST A PREZENTAČNÍ ČINNOST

5.1. Návštěvnost

Na činnost muzea se pohlíží jako na veřejnost službu. Proto je důležité, kolik návštěvníků této veřejné služby ročně využije. Návštěvnost a tržby NZM za roky 2008 až 2014 uvádí následující tabulka.

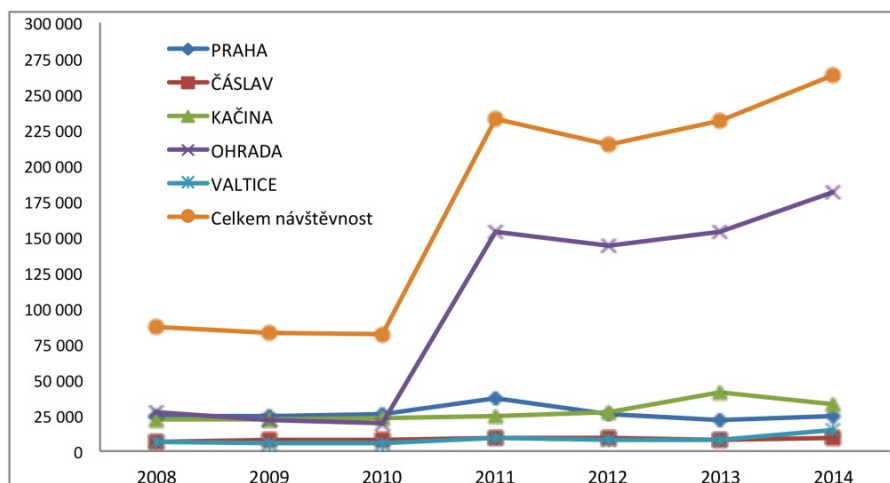
Tab. 5.1. Návštěvnost a tržby (v Kč) za vstupné v roce 2008 – 2014

Pobočka	Návštěvnost	2008	2009	2010	2011	2012	2013	2014
	Tržby							
PRAHA	návštěvnost	24 185	24 368	25 420	36 379	25 547	21 123	23 803
	tržby	388 420	352 495	506 150	934 570	836 881	835 650	885 480
ČÁSLAV	návštěvnost	6 343	8 238	8 195	8 714	9 092	7 905	9 020
	tržby	206 380	265 990	249 100	416 939	564 179	473 125	549 471
KAČINA	návštěvnost	22 179	22 380	23 115	24 513	27 878	40 938	32 655
	tržby	1 109 890	1 145 020	1 140 722	1 451 356	1 491 476	1 470 226	1 602 543
OHRADA	návštěvnost	27 082	21 562	19 557	154 068	143 762	153 674	181 702
	tržby	928 820	780 400	643 750	1 202 399	1 063 650	1 412 841	1 741 257
	tržba na návštěvníka [Kč]	34,30	36,20	32,90	7,80	7,40	9,20	9,60
VALTICE	návštěvnost	6 799	5 744	5 571	9 535	8 021	7 475	15 284
	tržby	154 120	112 150	95 970	222 080	260 610	207 945	380 135
Celkem návštěvnost		86 588	82 292	81 858	233 209	214 300	231 115	262 464
Celkem tržby		2 787 630	2 656 055	2 635 692	4 227 344	4 216 796	4 399 787	5 158 886
Vstupné na návštěvníka [Kč]		32,20	32,30	32,20	18,10	19,70	19,00	19,70

Návštěvnost je uvedena po jednotlivých pobočkách a celkem za celé muzeum. Skok v návštěvnosti mezi lety 2010 a 2011 byl způsoben společnou vstupenkou se ZOO Ohrada, což vedlo k nárůstu návštěvnosti z cca 20 tis. na 154 tis. návštěvníků, současně poklesla průměrná tržba ze vstupného na návštěvníka z 32,90 Kč na 7,80 Kč (v roce 2014 se podařilo vyjednáváním se ZOO zvýšit tržbu na návštěvníka na 9,60 Kč). Návštěvnost v jednotlivých letech ovlivňuje počet uskutečněných akcí (hlavní akce jsou uvedeny v popisu u každé pobočky) a samozřejmě také počasí. Pobočka Praha má vzhledem na své umístění nízkou návštěvnost – připravuje se komplexní obnova budovy i expozic (po ní se předpokládá návštěvnost 200 tis. návštěvníků). Celková návštěvnost za rok 2014 je vyšší než v předchozích letech (díky návštěvnosti na Ohradě). V tabulce jsou uvedeny též tržby ze vstupného. Poslední řádek tabulky uvádí průměrnou tržbu na jednoho návštěvníka v Kč.

Návštěvnost je zobrazená také pomocí grafu. Z grafu je patrný velký vliv společné vstupenky se ZOO Ohrada (v únoru 2015 byla společná vstupenka vypovězena).

Graf 5.1 Návštěvnost v letech 2008 až 2014



Údaje k návštěvnosti na rok 2014 po jednotlivých měsících uvádí následující tabulka.

Tab. 5.2. Návštěvnost a tržby za vstupné v roce 2014

Rok 2014		Praha	Čáslav	Kačina	Ohrada	Valtice	Celkem
Leden	návštěvnost	980	8	0	0	0	988
	tržby za vstupné	60 400	720	0	0	0	61 120
Únor	návštěvnost	1 091	0	10	0	0	1 101
	tržby za vstupné	59 790	0	0	0	0	59 790
Březen	návštěvnost	2 125	0	19	55	0	2 199
	tržby za vstupné	88 470	0	0	3 120	0	91 590
Duben	návštěvnost	1 016	339	3 152	13 824	122	18 453
	tržby za vstupné	46 060	19 480	232 085	138 660	4 560	440 845
Květen	návštěvnost	1 399	650	3 066	19 649	1 211	25 975
	tržby za vstupné	75 650	33 835	175 095	169 759	32 010	486 349
Červen	návštěvnost	5 890	4 212	3 581	28 322	1 218	43 223
	tržby za vstupné	45 190	286 305	163 710	336 095	35 895	867 195
Červenec	návštěvnost	1 340	1 303	5 272	37 937	2 551	48 403
	tržby za vstupné	68 750	72 110	361 595	415 988	92 205	1 010 648
Srpen	návštěvnost	1 319	1 789	5 093	46 532	2 307	57 040
	tržby za vstupné	81 440	96 600	339 983	436 647	85 995	1 040 665
Září	návštěvnost	1 272	355	9 062	11 786	1 297	23 772
	tržby za vstupné	52 650	21 296	126 740	105 547	48 060	354 293
Říjen	návštěvnost	1 890	364	3 089	14 763	6 578	26 684
	tržby za vstupné	92 960	19 125	191 035	110 821	81 410	495 351
Listopad	návštěvnost	3 970	0	190	8 831	0	12 991
	tržby za vstupné	153 660	0	3 000	22 200	0	178 860
Prosinec	návštěvnost	1 511	0	121	3	0	1 635
	tržby za vstupné	60 460	0	9 300	2 420	0	72 180
Návštěvnost 1 až 12 celkem		23 803	9 020	32 655	181 702	15 284	262 464
Tržby 1 až 12 celkem 2014		885 480	549 471	1 602 543	1 741 257	380 135	5 158 886
Tržby na návštěvníka [Kč]		37,20	60,92	49,07	9,58	24,87	19,66

5.2. Akce pro veřejnost v jednotlivých pobočkách

Národní zemědělské muzeum uskutečnilo v roce 2014 akce různého charakteru pro všechny věkové kategorie. Nejnavštěvovanější z nich byly každoročně organizované akce, jako je **Pražská muzejní noc** (4 628 účastníků), akce **Pradědečkův traktor** v Čáslavi s účastí 3 717 návštěvníků, na Kačině je oblíbené **Vinobraní a dožínky** (5 500 osob). Na Ohradě jsou oblíbené **Národní myslivecké slavnosti** (3 794 zájemců) a ve Valticích je spojena hojná účast s **Valtickým vinobraním** (5 885 návštěvníků).

NZM Praha – akce pro veřejnost

V Praze byly v roce 2014 pořádány následující akce (s uvedenou návštěvností):

Datum	Název akce	Počet účastníků
01. 03. 2014	Letenské prase aneb Zabíjačka v muzeu (7. ročník)	1 604
10. 06. 2014	Slavné stavby Theodora Petříka (křest publikace)	70
14. 06. 2014	Pražská muzejní noc v NZM Praha (Muzejní noc s pivem)	4 628
22. 07. 2014	Den otevřených dveří NZM Praha	60
23. 06. 2014	Den mléka s Klasou	150
20. 09. 2014	Den oslav 130 let Prahy 7	150
15. 11. 2014	Letenská husa a Košť Svatomartinského vína (8. ročník)	2 158
14. 12. 2014	Adventní čas v NZM Praha – „Stříbrná neděle adventní“	131
21. 12. 2014	Adventní čas v NZM Praha – „Zlatá neděle adventní“	274

Akce „Den mléka s Klasou“

V NZM Praha se uskutečnila 23. června 2014 za účasti ministra zemědělství Ing. Mariana Jurečky.

Akce byla cílena na školní skupiny.

Zúčastnilo se jí více jak 150 žáků a žákyň základních škol.



Letenská husa a Košť Svatomartinského vína (8. ročník)



Letenské prase aneb Zabíjačka v muzeu (7. ročník)



Zaměstnanci NZM Praha se podíleli autorsky či organizátorsky na cyklu 22 přednášek pro veřejnost.

NZM Čáslav - akce pro veřejnost

V Čáslavi byla v roce 2014 pořádána následující akce:



Tradiční předváděcí akce „**Pradědečkův traktor**“, jejíž 11. ročník se v prostorách čáslavského Muzea zemědělské techniky konal, se setkal s nevšedním zájmem veřejnosti. Po oba dny do areálu muzea zavítalo 3 717 návštěvníků. Během komentované prezentace historických strojů se představilo více než 25 veteránů z majetku muzea doplněných soukromými sběrateli. V bohatém doprovodném programu se tradičně značnému zájmu těšila soutěž pro veřejnost ve slalomu s historickým traktorem. Opomenout nelze ani skupinové bubnování Drum Circle, ukázkou koňského spřežení, spolujízdy na traktorech a především pomyslné poměření traktoru s lidskou silou, kdy známý místní železný muž p. Žaloudek, držitel několika siláckých českých rekordů, dokázal, že utáhnout historický traktor není velkým problémem. Akce byla návštěvníky hodnocena veskrze pozitivně a všichni účastníci se již těší na další ročník.



Ve spolupráci připravili zaměstnanci muzea tyto akce:

- Rotující setrvačnický Solvayovy lomy
- Národní myslivecké slavnosti Ohrada
- Nábřeží paromilů Hradec Králové
- Naše pole
- Starokolínská brázda
- Mahouš

NZM Kačina - akce pro veřejnost

V Kačině byly v roce 2014 pořádány následující akce:

Datum	Název akce	Počet účastníků
13. 04. 2014	Zámecká pouť	2 210
31. 05. 2014	Výstava psů	600
16. 06. 2014	Víkend otevřených zahrad, NZM	50
13. 07. 2014	Zahradní slavnosti, NZM	1 432
11. 09. 2014	Kontraktační den, Unikom	550
13. 09. 2014	Vinobraní a dožínky, <i>Spolek přátel vína</i>	5 550
11. 10. 2014	Zámecké jezdecké slavnosti, NZM	1 462
20. 11. 2014	Den otevřených dveří pro filmařské společnosti, <i>NZM</i>	25

Z dalších aktivit pobočky Kačina: dne 8. 5. 2014 se konal na zámku Kačina Mezinárodní den muzeí a galerií; v květnu 2014 navštívil zámek Kačina památkový inspektor televize Nova, který ohodnotil zámek a okolí stříbrnou medailí; dne 30. 5. 2014 se konala konference o dostupnosti turistických cílů pro handicapované, kde se s příspěvkem na konferenci zúčastnila ředitelka pobočky Kačina.

Průběžné akce:

Večerní provádění zámekem v rámci projektu Oživlá Kačina, *Ochotnický spolek Tyl*

Výukové dětské programy, o. s. *Pod horami*

Kytarové koncerty v zámeckých interiérech, *J. Diviš*

Po celou turistickou sezónu projekt Klíč k památkám, *NPÚ*

Průběžně po celý rok filmové natáčení – *8x vícedenní projekty – celkem 37 natáčecích dní*

Průběžně po celý rok svatební obřady – *100, Svatební salon IN*



Zámecké jezdecké slavnosti

Positivním jevem je, že na tradiční akce typu zámeckých slavností se lidé vracejí opakovaně a jejich rozptyl daleko přesáhl region Kutnohorska i Středočeského kraje. Kromě venkovního programu, na kterém jsou slavnosti postaveny, neustále trvá zájem o návštěvu zámeckých expozic.

NZM Ohrada - akce pro veřejnost

Na Ohradě byly v roce 2014 pořádány následující akce:

Datum	Název akce	Počet účastníků
22. 03. 2014	Kurz vábení jelenů	150
24. 05. 2014	Měříme Ohradu - Muzejní noc	300
07. 06. 2014	Zlatá srnčí trofej – dětská soutěž	150
21. 06. 2014	Dětský den ZOO Ohrada	1 900
28. 06. 2014	Národní myslivecké slavnosti (13. ročník)	3 794
30. 08. 2014	Ať žijí duchové – jednodenní program pro děti	1 000
30. 11. 2014	Putování za Mikulášem	2 900

Národní myslivecké slavnosti



Národní myslivecké slavnosti jsou již tradiční akcí pořádanou každoročně v červnu ve spolupráci s Českomoravskou mysliveckou jednotou, městem Hluboká nad Vltavou a časopisem Myslivost.

Tradičním vrcholem programu je divácky atraktivní *Mistrovství České republiky ve vábení jelenů*, dále pak ukázky práce sokolníků a loveckých kynologů, ukázky loveckého troubení, vábení a imitací hlasů zvířete apod.

Specifikem ročníku 2014 byl úspěšný pokus o zápis do české knihy rekordů v počtu největšího počtu myslivců současně vábících černou zvěř. Další novinkou byla prezentace lovecké lukostřelby.

Slavnosti navštívilo 3 794 návštěvníků.

Ať žijí duchové



Jednodenní program pro děti na zámku Ohrada.

Připravený program ve „*strašidelném podzemí*“.

Součástí programu byla akrobatická show na chůdách, bubenická show, ukázky z historického šermu, výuka historických tanců.

Dalšími tvůrčími počiny byly tvořivé dílny a výtvarný ateliér.

Účast na veletrzích a další prezentace NZM

Jihočeský kompas (veletrh cestovního ruchu), účast NZM Ohrada

Na zámku Ohrada (18. 10 2014) a kulturním centru na Hluboké nad Vltavou (12. 11. 2014) uskutečnil Mgr. Slaba přednášku „*Schwarzenberská farma Mpala*“.

NZM Valtice - akce pro veřejnost

Ve Valticích byly v roce 2014 pořádány následující akce:

Datum	Název akce	Počet účastníků
28. 06. 2014	Muzejní noc	285
12. – 30. 09. 2014	Muzejní dýňobraní	1 043
03. – 04. 10. 2014	Valtické vinobraní v muzeu	5 885

Muzejní dýňobraní



Každoroční, návštěvníky vyhledávaná akce s výstavou, jejímž hlavním představitelem je dýně, oblíbená plodina s všestranným využitím, v širokém spektru druhů a odrůd.

Součástí akce je doprovodný program na téma *Ovoce a zelenina z naší zahrádky*.

Akci navštívilo 1 043 návštěvníků.

Významnou kulturní událostí Města Valtice, Střední vinařské školy a Národního zemědělského muzea jako partnera je **tradiční podzimní vinobraní ve Valticích**. Pro návštěvníky muzea bývá připravena nejen prohlídka aktuálních výstav a expozic s vinařskou tematikou a s odborným výkladem, ale také výstava hroznů nejrůznějších odrůd révy vinné spojená s jejich ochutnávkou. Vinobraní navštívilo 5885 platících návštěvníků.



5.3. Vzdělávací programy

NZM Praha – vzdělávací programy

Lektorský program k expozici „Jede traktor“.

Lektorský program k výstavě „Od věku sloužím člověku“.

Lektorský program k výstavě „Venkov v proměnách staletí“.

Lektorský program k výstavě „Od nektaru k medu“.

Edukačních programů s lektorem se zúčastnilo celkem 2036 žáků a studentů. Z tohoto počtu 150 žáků bylo účastníky akce „Den mléka s Klasou,“ kterou společně uspořádalo Mze s NZM. Výrazný podíl na návštěvnosti žáků a studentů měla expozice vytvořená pro NZM Praha společností EKO-KOM s názvem „Od věku sloužím člověku“, která byla rozšířena o další část zpracovanou NZM. Lektorský program k této výstavě z větší části prováděli externí lektori, v průběhu roku postupně tento program převzal lektor NZM, který nastoupil v lednu 2014, a spolupráce s externími lektory byla ukončena. V prvním čtvrtletí byl zpracován nový lektorský program výstavy „Venkov v proměnách staletí“ a poté i k výstavě „Od nektaru k medu“, která byla doplněna mnoha interaktivními prvky, jež si oblíbili pedagogové i studenti. Během roku též lektor navštívil několik základních škol a učilišť s programem představujícím NZM a jeho pobočky. Tyto návštěvy byly úspěšné a ve velké míře se podařilo učitele i žáky přesvědčit pro návštěvu, ale i pro případnou další spolupráci s lektorským oddělením NZM.

V roce 2014 kromě vlastních edukačních programů pro mládež NZM poskytlo zázemí pro účastníky programu „Věda nás baví“ v rámci příměstských táborů v době školních prázdnin. Těmto účastníkům byla umožněna prohlídka výstav s doprovodným lektorským programem.

NZM Čáslav – vzdělávací programy

Na pobočce NZM Čáslav není obsazena pozice lektora, z toho důvodu v roce 2014 nebyly vypracovány ani realizovány lektorské programy.

NZM Kačina – vzdělávací programy

NZM Kačina i v roce 2014 z důvodu neobsazení pozice lektora pokračovala ve spolupráci s občanským sdružením *Pod horami o.s.* a společně tak byly vytvořeny doprovodné a lektorské programy realizované jak v prostorách pobočky, tak i přímo ve školách.

Již desátým rokem je realizován projekt Řetězové provádění, v němž žáci osmých tříd ZŠ Žehušice po předchozí přípravě v hodinách dějepisu jeden týden v červnu ožívají zámecké prohlídky scénkami na základě průvodcovských textů.

NZM Ohrada – vzdělávací programy

Doprovodný speciální program pro děti a mládež na Národních mysliveckých slavnostech a během Muzejní noci. Na pobočce není obsazena pozice lektora. Doprovodné programy k výstavám a akcím a pro školy všech stupňů zajišťují kurátoři.

NZM Valtice – vzdělávací programy

Život v krajině Lednicko – valtického areálu.

Ovoce a zelenina – to je zdraví, to je síla.

Tykve, cukety a patisony.

Programy jsou využitelné pro MŠ, ZŠ (I. i II. stupeň) a SŠ. Vzhledem k neobsazené pozici lektora tuto činnost zajišťují kurátoři pobočky. Navíc je možné využívat doprovodné interaktivní prvky ve výstavách a expozicích samostatně.

V roce 2014 se lektorských programů zúčastnilo 1345 žáků a studentů.

5.4. Knihovna

NZM Kačina

Odborná knihovna NZM eviduje 101 531 knihovních jednotek. Probíhá postupná retrokatalogizace knihovního fondu souběžně s věcným zpracováním (klíčová slova) jednotlivých záznamů. Po následné revizi a načtení svazku pomocí čtečky čárového kódu do modulu Clavius – revize je fond postupně stěhován do nových depozitářů vybavených díky programu ISO pojízdnými regály.

Z programu VaV byla realizována revize části historického fondu Chotkovské knihovny.

NZM Valtice

Knihovna Moravské zemědělské rady (11 720 knihovních jednotek). V roce 2014 byla knihovna vybavena novým posuvným regálovým systémem, čímž se zvýšila přehlednost, kapacita a zkvalitnilo se uložení tohoto fondu.

6. HOSPODAŘENÍ ORGANIZACE A PERSONÁLNÍ ÚDAJE

6.1. Rozpočet a spravovaný majetek

V následující tabulce jsou uvedeny **skutečné příjmy** NZM v letech 2010 až 2014. Uváděný příspěvek je konečný (vč. všech navýšení v průběhu roku a příspěvku MZe na vědu a výzkum).

Tab. 6.1 Příjmy NZM a výše příspěvku v letech 2010 až 2014 v tis. Kč

Kategorie výnosů	2010	2011	2012	2013	2014
Příjmy celkem	41 843	51 397	48 821	58 899	70 621
Vlastní výnosy celkem (vč. 648) z toho	9 266	14 480	12 579	10 101	16 996
– vstupné a další služby (celý účet 602)	2 784	4 504	4 436	4 671	5 271
– nájemné (603)	4 104	4 359	3 702	3 910	4 049
součet vstupné (602) + nájemné (603)	6 888	8 863	8 138	8 581	9 320
– tržby za prodej propag. a komis. zboží (604)	454	690	643	573	640
součet 602 + 603 + 604	7 342	9 553	8 781	9 154	9 960
– použití fondů (účet 648)	656	3 279	2 951	0	1 620
– jiné ostatní výnosy	1 268	1 648	847	947	5 412
Příspěvek od zřizovatele a Ministerstva kultury vč. vědy	32 293	34 862	36 160	48 797	53 624
Příspěvek od zřizovatele na provoz	31 624	34 495	34 205	42 129	45 737
Příspěvek od zřizovatele na vědu	415	367	1 955	2 212	3 831
Příspěvek z Ministerstva kultury (NAKI)	0	0	0	3 682	3 560
Příspěvek z Min. kultury ISO/GA ČR (r. 2010)	254	0	0	774	496
Příspěvek na jednoho návštěvníka [Kč]	395	149	169	211	204
Tržby za vstupné na návštěvníka [Kč]	32,20	18,10	19,70	19,00	19,70
Soběstačnost (1) (účet 602 + 603 + 604 / náklady) [%]	17,40	18,60	16,70	17,30	14,61
Soběstačnost (2) (vlastní příjmy / náklady) [%]	21,90	28,20	23,90	19,10	24,94
Závislost na provozním příspěvku (provozní příspěvek od zřizovatele/celkové náklady) [%]	74,74	67,13	65,09	79,51	67,10

Součet příjmů ze vstupného a nájemného se pohybuje od 6,9 mil. Kč (rok 2010) po 9,3 mil. Kč (rok 2014). Na činnost muzea se pohlíží jako na veřejnou službu; je proto důležité, kolik návštěvníků této veřejné služby ročně využije. **Příspěvek zřizovatele na jednoho návštěvníka** získáme z podílu celkového příspěvku a počtu ročních návštěvníků. V roce 2010 (před zavedením společné vstupenky se ZOO Ohrada) byl 395 Kč, v roce 2014 byl 204 Kč. S tímto ukazatelem muzea nerady pracují, protože hlavním smyslem muzea je ochrana a správa sbírky, což se do tohoto ukazatele nijak nepromítne. Dalším ukazatelem je **průměrná cena vstupného na jednoho návštěvníka** a ukazatel **soběstačnosti** ve dvou variantách (1) jako podíl tržeb ze vstupného (účet 602), tržeb z nájemného (účet 603) a tržeb z prodeje zboží (účet 604) dělené celkovými náklady; (2) jako podíl všech vlastních příjmů k celkovým nákladům. Přičemž statistika Ministerstva kultury NIPOS uvádí průměrnou soběstačnost muzeí kolem 18 %. V tabulce je též uveden ukazatel závislosti na provozním příspěvku od zřizovatele, který pro rok 2014 klesl na 67,1% oproti předchozímu roku (79,5%).

V tabulce jsou ve vlastních příjmech zahrnuty též výnosy týkající se použití fondů (účet 648), které vyjadřují využití fondu rozvoje majetku na opravy. Jiné ostatní výnosy zahrnují plnění pojistné

události vyhořelého sálu v přízemí budovy ve výši 3 226 tis. Kč, dále zahrnují dar firmy Budějovický Budvar, n. p., na tvorbu expozice ve výši 1 020 tis. Kč.

Následující tabulka uvádí **náklady** v letech 2010 až 2014. V letech 2011 a 2012 snížilo NZM osobní náklady (až na 36% celkových nákladů v r. 2012) tím, že řadu činností zajišťovaných zaměstnanci převedlo na **externí služby**. Šlo zejména o průvodce, pokladní, ale také další profese (například údržba). Následné veřejnosprávní kontroly prokázaly, že nakupované služby se pro NZM prodražily a s ohledem na délku smluvních vztahů ovlivňují i současnost (např. nevýhodná smlouva na průvodce skončí k červenci 2015). Do mzdových nákladů v roce 2014 jsou promítnuty náklady na vědu z příspěvku zřizovatele a z projektů „NAKI“. Nárůst nákupů (účtová skupina 50) byl způsoben odpisem neprodejných publikací (lesních map) a nákupem materiálu do expozic v Praze a Valticích. Nárůst služeb souvisí se službami v oblasti vědy a výzkumu (zejména zpracování dokumentace v rámci „NAKI“, tisk a grafické zpracování publikací, pořádání konference). Nárůst odpisů je způsoben skutečností, že NZM v letech 2006 – 2013 prakticky neprovádělo zařazování majetku. Majetek byl v letech 2013 – 2014 dohledán, což způsobilo výrazný nárůst odpisů. V ostatních nákladech je zahrnuta opravná položka na opravu sálu ve výši 3 225 571 Kč

Tab. 6.2 Náklady NZM v letech 2010 až 2014 v tis. Kč

Kategorie nákladů	2010	2011	2012	2013	2014
Nákupy (úč. skupina 50)	6 149	8 318	6 947	9 768	10 930
Služby (úč. skupina 51)	9 551	16 107	18 351	14 683	18 515
Osobní náklady Σ	22 790	21 681	18 700	21 525	25 448
v tom: – mzdové prostředky	16 486	15 720	13 508	15 679	18 580
– soc. a zdrav. pojištění	5 421	5 167	4 539	5 161	6 154
– sociální náklady	883	764	653	685	714
Daně a poplatky	16	16	16	23	22
Ostatní náklady	419	432	801	844	4 172
Odpisy	3 169	4 639	7 345	5 785	8 279
Daň z příjmu	219	193	390	356	792
Celkem náklady	42 313	51 386	52 550	52 985	68 158
Hospodářský výsledek	-470	11	-3 729	5 914	2 463
Podíl osobních nákladů na celk. nákladech [%]	53,90	42,20	35,60	40,60	37,30

6.2. Majetek NZM

Výše majetku k 31. 12. 2014 dle jednotlivých poboček uvádí následující tabulka. S ohledem na skutečnost, že v letech 2006 až 2012 neprobíhalo zařazování majetku v souladu se zákonem, byla velká část majetku zařazena v roce 2013.

V roce 2014 probíhala další identifikace nezařazeného majetku.

Tab. 6.3 Účetní zůstatková hodnota majetku k 31. 12. 2014 po jednotlivých pobočkách v tis. Kč.

	v tis. Kč					
	PRAHA	ČÁSLAV	KAČINA	OHRADA	VALTICE	CELKEM
Účetní zůstatk. hodnota celkem	161 218	46 799	75 922	21 254	6 191	311 384
Účetní pořizovací hodnota celkem	197 339	60 143	90 007	26 743	10 151	384 383

Tab. 6.4 Účetní hodnota pořizovací a zůstatková majetku k 31. 12. 2014 v tis. Kč.

Typ majetku	Účetní cena (v tis. Kč)	
	Pořizovací	Zůstatková
Software	5 209	1 531
Stavby	259 494	234 996
Samostatné movité věci a soubory	56 083	23 512
Pozemky	51 105	51 105
Ostatní	12 492	240
Celkem	384 383	311 384

6.3. Hospodaření jednotlivých poboček

Pobočka Praha

Hospodaření pobočky ukazuje následující tabulka, která uvádí vlastní příjmy (vstupné, nájmy, tržby za prodej zboží a ostatní výnosy), náklady pobočky včetně odpisů a ztrátu pobočky. V tabulce je uveden též podíl na nákladech celého NZM a procento **soběstačnosti** (podíl výnosů lomeno náklady) ve dvou variantách. Hospodaření pobočky Praha zahrnuje všechny náklady týkající se pobočky i sídla NZM. Údaje zahrnují také náklady vědy a výzkumu financované jak z příspěvku zřizovatele, tak z Ministerstva kultury (NAKI, ISO).

Tab. 6.5 Hospodaření Pobočky Praha v tis. Kč

ukazatel	čísla účtů	2011	2012	2013	2014
Vlastní výnosy:					
příjmy vstupné (a služby)	602	1 078	989	946	925
příjmy nájemné	603	2 048	1 953	1 885	1 828
tržby za zboží	604	300	219	193	209
příjmy vstupné + nájem + zboží	602+603+604	3 426	3 161	3 024	2 962
ostatní výnosy		4 429	3 672	683	5 458
Celkem vlastní výnosy		7 855	6 833	3 707	8 420
Náklady:					
materiál (kancl. potřeby, materiál, mycí p.)	501	1 256	803	2 290	3 950
energie	502	2 519	2 450	2 545	2 188
prodané zboží	504	161	135	102	139
služby	518	7 265	5 988	5 114	5 973
mzdové náklady	521	5 964	5 649	5 087	6 989
sociální a zdravotní pojištění	524+525+527+528	2 222	2 140	1 970	2 603
odpisy	551	2 262	3 936	3 865	5 474
ostatní náklady		3 745	4 463	1 992	5 103
Celkem náklady		25 394	25 564	22 965	32 419
Podíl na nákladech NZM v %		49,40	48,60	43,30	47,60
Hospodářský výsledek		-17 539	-18 731	-19 258	-23 999
Soběstačnost (vlastní výnosy / celk. nákl.) [%]		30,90	26,70	16,10	25,97
Soběstačnost (602+603+604 / celk. nákl.) [%]		13,50	12,40	13,20	9,14

Do řádku „příjmy vstupné“ jsou zahrnuty všechny tržby zaúčtované na účtu 602 (tedy nejen tržby ze vstupného placené pokladnou, ale také přes účet a další výnosy z prodeje služeb). Do nákladů jsou zahrnuty nejen náklady pobočky, ale také sídla NZM. Ostatní výnosy ve výši 5 458 tis. Kč zahrnují plnění pojistné události vyhořelého sálu v přízemí budovy ve výši 3 225 571 Kč. Recipročně v ostatních nákladech je zahrnuta opravná položka na opravu sálu ve výši 3 225 571 Kč

Nárůst nákladů na materiál se týká instalace expozice „O pivu – z chmelnice na náš stůl“, která byla financována z daru firmy Budějovický Budvar, národní podnik.

Pobočka Čáslav

Hospodaření pobočky ukazuje následující tabulka, která uvádí vlastní příjmy (vstupné, nájmy, tržby za prodej zboží a ostatní výnosy), náklady pobočky včetně odpisů a ztrátu pobočky.

V tabulce je uveden též podíl na nákladech celého NZM a procento soběstačnosti (podíl výnosů lomeno náklady).

Tab. 6.6 Hospodaření Pobočky Čáslav v tis. Kč

ukazatel	čísla účtů	2011	2012	2013	2014
Vlastní výnosy:					
příjmy vstupné (a služby)	602	420	568	478	549
příjmy nájemné	603	100	202	170	194
tržby za zboží	604	112	128	103	91
příjmy vstupné + nájem + zboží	602+603+604	632	898	751	834
ostatní výnosy		13	28	57	585
Celkem vlastní výnosy		645	926	808	1419
Náklady:					
materiál (kancel. potřeby, materiál, mycí p.)	501	243	298	293	680
energie	502	836	833	879	756
prodané zboží	504	55	81	48	36
služby	518	1 438	1 894	1 369	1179
mzdové náklady	521	1 573	1 237	1 480	1587
sociální a zdravotní pojištění	524+525+527+528	610	499	565	589
odpisy	551	1 125	1 643	631	827
ostatní náklady		114	102	157	1161
Celkem náklady		5 994	6 587	5 422	6815
Podíl na nákladech NZM v %		11,7%	12,5%	10,2%	10
Hospodářský výsledek		-5 349	-5 661	-4 614	-5396
Soběstačnost (vlastní výnosy / celkové náklady)		10,8%	14,1%	14,9%	20,82
Soběstačnost (602+603+604 / celkové náklady)		10,5%	13,6%	13,9%	12,24

Do řádku „příjmy vstupné“ jsou zahrnuty všechny tržby zaúčtované na účtu 602 (tedy nejen tržby ze vstupného placené pokladnou, ale také přes účet a další výnosy z prodeje služeb).

Položku ostatní náklady zvýšily náklady spojené s dotací Ministerstva kultury (ISO). Ostatní výnosy byly zvýšeny o zúčtování fondů (Fond rozvoje majetku na opravy).

Pobočka Kačina

Hospodaření pobočky ukazuje následující tabulka, která uvádí vlastní příjmy (vstupné, nájmy, tržby za prodej zboží a ostatní výnosy), náklady pobočky včetně odpisů a ztrátu pobočky.

V tabulce je uveden též podíl na nákladech celého NZM a procento soběstačnosti (podíl výnosů lomeno náklady) ve dvou variantách.

Tab. 6.7 Hospodaření Pobočky Kačina v tis. Kč

Ukazatel	Číslo účtů	2011	2012	2013	2014
Vlastní výnosy:					
příjmy vstupné (a služby)	602	1 517	1 536	1 587	1 628
příjmy nájemné	603	639	722	1 623	1 685
tržby za zboží	604	123	132	124	140
příjmy vstupné + nájem + zboží	602+603+604	2 279	2 390	3 334	3 453
ostatní výnosy		428	62	60	654
Celkem vlastní výnosy		2 707	2 452	3 394	4 107
Náklady:					
materiál (kancel. potřeby, materiál, mycí p.)	501	475	347	414	632
energie	502	518	598	777	500
prodané zboží	504	7	12	8	11
služby	518	1 531	2 796	2 338	2 368
mzdové náklady	521	3 640	2 551	2 460	3 212
sociální a zdravotní pojištění	524+525+527+528	1 471	984	973	1 216
odpisy	551	872	1 297	848	1 372
ostatní náklady		484	290	242	1 038
Celkem náklady		8 998	8 875	8 060	10 349
Podíl na nákladech NZM v %		17,5%	16,9%	15,2%	15,18
Hospodářský výsledek		-6 291	-6 423	-4 666	-6 242
Soběstačnost (vlastní výnosy / celkové náklady)		30,1%	27,6%	42,1%	39,68
Soběstačnost (602+603+604 / celkové náklady)		25,3%	26,9%	41,4%	33,37

Do řádku „příjmy vstupné“ jsou zahrnuty všechny tržby zaúčtované na účtu 602 (tedy nejen tržby ze vstupného placené pokladnou, ale také přes účet a další výnosy z prodeje služeb). Ostatní výnosy byly zvýšeny o zúčtování fondů (Fond reprodukce majetku na opravy).

Pobočka Ohrada

Hospodaření uvádí následující tabulka. Uvádí vlastní příjmy (vstupné, nájem, tržby za prodej zboží a ostatní výnosy), náklady pobočky včetně odpisů a ztrátu pobočky. V tabulce je uveden též podíl na nákladech celého NZM a procento soběstačnosti (podíl výnosů lomeno náklady).

Tab. 6.8 Hospodaření Pobočky Ohrada v tis. Kč

Ukazatel	Číslo účtů	2011	2012	2013	2014
Vlastní výnosy:					
příjmy vstupné (a služby)	602	1 261	1 069	1 439	1 789
příjmy nájemné	603	1 567	775	232	329
tržby za zboží	604	136	116	123	136
příjmy vstupné + nájem + zboží	602+603+604	2 964	1 960	1 794	2 254
ostatní výnosy		13	37	131	252
Celkem vlastní výnosy		2 977	1 997	1 925	2 506
Náklady:					
materiál (kancel. potřeby, materiál, mycí p.)	501	290	251	401	262
energie	502	809	180	885	476
prodané zboží	504	46	58	56	52
služby	518	1 480	2 719	2 055	1 684
mzdové náklady	521	2 615	2 073	2 322	2 659
sociální a zdravotní pojištění	524+525+527+528	1 061	809	921	1 017
odpisy	551	227	293	324	432
ostatní náklady		135	109	135	347
Celkem náklady		6 663	6 492	7 099	6 929
Podíl na nákladech NZM v %		13,0%	12,4%	13,4%	10,17
Hospodářský výsledek		-3 686	-4 495	-5 174	-4 423
Soběstačnost (vlastní výnosy / celkové náklady)		44,7%	30,8%	27,1%	36,17
Soběstačnost (602+603+604 / celkové náklady)		44,5%	30,2%	25,3%	32,53

Do řádku „příjmy vstupné“ jsou zahrnuty všechny tržby zaúčtované na účtu 602 (tedy nejen tržby ze vstupného placené pokladnou, ale také přes účet a další výnosy z prodeje služeb).

Pobočka Valtice

Hospodaření pobočky ukazuje následující tabulka, která uvádí vlastní příjmy (vstupné, nájmy, tržby za prodej zboží a ostatní výnosy), náklady pobočky včetně odpisů a ztrátu pobočky. V tabulce je uveden též podíl na nákladech celého NZM a procento soběstačnosti (podíl výnosů lomeno náklady) ve dvou variantách.

Tab. 6.9 Hospodaření Pobočky Valtice v tis. Kč

Ukazatel	Číslo účtů	2011	2012	2013	2014
Vlastní výnosy:					
příjmy vstupné (a služby)	602	227	273	220	380
příjmy nájemné	603	5	50	0	12
tržby za zboží	604	21	49	31	64
příjmy vstupné + nájem + zboží	602+603+604	253	372	251	456
ostatní výnosy		5	0	0	89
Celkem vlastní výnosy		258	372	251	545
Náklady:					
materiál (kancel. potřeby, materiál, mycí p.)	501	127	151	155	514
energie	502	234	199	501	236
prodané zboží	504	12	35	19	44
služby	518	299	658	468	360
mzdové náklady	521	1 492	1 257	1 513	1 735
sociální a zdravotní pojištění	524+525+527+528	582	490	585	662
odpisy	551	154	176	86	114
ostatní náklady		30	67	101	387
Celkem náklady		2 930	3 033	3 428	4 052
Podíl na nákladech NZM v %		5,7%	5,8%	6,5%	5,95
Hospodářský výsledek		-2 672	-2 661	-3 177	-3 507
Soběstačnost (vlastní výnosy / celkové náklady)		8,8%	12,3%	7,3%	13,45
Soběstačnost (602+603+604 / celkové náklady)		8,6%	12,3%	7,3%	11,25

Nárůst nákladů na materiál byl v roce 2014 způsoben instalací nové expozice.

6.4. Personální údaje

Problematiku personalistiky popisují následující tabulky:

Tab. 6.10 Členění zaměstnanců podle věku a pohlaví – stav k 31. 12. 2014

Věk	Muži	Ženy	Celkem	Rok 2014 [%]	Rok 2013 [%]
20	0	0	0	0,00	0
21-30	5	3	8	11,11	8
31-40	7	13	20	27,78	21
41-50	8	7	15	20,83	22
51-60	9	11	20	27,78	39
61	8	1	9	12,50	10
Celkem	37	35	72	100,00	100
Celkem [%]	51,39	48,61	100	–	–

Tab. 6.11 Členění zaměstnanců podle vzdělání a pohlaví – stav k 31. 12. 2014

Vzdělání dosažené	Muži	Ženy	Celkem	Rok 2014 [%]	Rok 2013 [%]
Základní	0	1	1	1,39	1
Vyučen	7	3	10	13,89	12
Střední odborné	0	0	0	0,00	1
Úplné střední	1	0	1	1,39	0
Úplné střední odborné	9	17	26	36,11	38
Vyšší odborné	1	0	1	1,39	1
Vysokoškolské	19	14	33	45,83	47
Celkem	37	35	72	100,00	100

Tab. 6.12. Celkový údaj o průměrných platech za rok 2014

	Celkem 2014	Celkem 2013
Průměrný hrubý měsíční plat	21 579,69	20 094

Průměrný plat v NZM je nízký a zdaleka nedosahuje průměrný plat ve veřejné správě. Zvýšení platu v budoucnu by významně přispělo k plnění úkolů a cílů NZM.

Tab. 6.13 Celkový údaj o vzniku a skončení pracovních poměrů zaměstnanců za rok 2014

	Počet 2014	Počet 2013
Nástupy	29	14
Odchody	26	9

Počet nástupů a odchodů je zejména ovlivněn vysokým počtem sezónních zaměstnanců (pokladní, údržbáři, uklízečky atd.).

Tab. 6.14 Trvání pracovního poměru zaměstnanců - stav k 31. 12. 2014

Doba trvání	Počet	Počet [%]
do 5 let	33	45,83
do 10 let	39	54,17
do 15 let	0	0,00
do 20 let	0	0,00
nad 20 let	0	0,00
Celkem	72	100,00

6.5. Rozbor čerpání mzdových prostředků

Údaje o čerpání závazných limitů rozpočtu v oblasti mzdových prostředků jsou v následující tabulce. Rozpočet po změnách zahrnuje také rozpočet mzdových prostředků na vědu a výzkum od zřizovatele. Skutečné čerpání mzdových prostředků je vyšší než rozpočet po změnách (3. sloupec tabulky) z důvodu mzdových prostředků na programy „NAKI“ (jdou nad závazný limit).

Tab. 6.15 Údaje o čerpání mzdových prostředků (v tis. Kč)

Ukazatel	2014 (schválený rozpočet)	2014 (po změnách rozpočtu)	2014 (skutečnost)
Mzdové náklady celkem	14 421	18 163	18 579
<i>z toho: – platy zaměstnanců – limit</i>	<i>14 024</i>	<i>17 707</i>	<i>17 701</i>
<i>z toho – OON</i>	<i>397</i>	<i>457</i>	<i>879</i>
Zákonné soc. a zdrav. pojištění			6 154
Zákonné a jiné sociální náklady			714
Průměrný počet zaměstnanců	69	69	65

Přepočtený počet zaměstnanců byl stanoven na 69 včetně zaměstnanců vědy a výzkumu financovaných z příspěvků zřizovatele. Skutečný počet přepočtených úvazků byl 65 včetně „NAKI“

Č.pol.	Název položky	účet	ÚČETNÍ OBDOBÍ			
			BĚŽNÉ		MINULÉ	
			Hlavní činnost	Hospodářská činnost	Hlavní činnost	Hospodářská činnost
A.	NÁKLADY CELKEM		68,158,273.49	0.00	52,984,606.88	0.00
I.	Náklady z činnosti		67,352,945.08	0.00	52,319,326.31	0.00
1.	Spotřeba materiálu	501	6,491,050.94	0.00	3,878,027.89	0.00
2.	Spotřeba energie	502	4,156,412.47	0.00	5,656,188.16	0.00
3.	Spotřeba jiných neskladovatelných dodávek	503	0.00	0.00	0.00	0.00
4.	Prodané zboží	504	282,112.77	0.00	233,906.99	0.00
5.	Aktivace dlouhodobého majetku	506	0.00	0.00	0.00	0.00
6.	Aktivace oběžného majetku	507	0.00	0.00	0.00	0.00
7.	Změna stavu zásob vlastní výroby	508	0.00	0.00	0.00	0.00
8.	Opravy a udržování	511	2,887,894.64	0.00	1,284,993.54	0.00
9.	Cestovné	512	466,453.72	0.00	459,882.75	0.00
10.	Náklady na reprezentaci	513	45,482.00	0.00	94,220.50	0.00
11.	Aktivace vnitroorganizačních služeb	516	0.00	0.00	0.00	0.00
12.	Ostatní služby	518	15,115,673.77	0.00	12,843,943.69	0.00
13.	Mzdové náklady	521	18,579,575.00	0.00	15,678,680.00	0.00
14.	Zákonné sociální pojištění	524	6,153,848.00	0.00	5,161,069.00	0.00
15.	Jiné sociální pojištění	525	45,939.08	0.00	40,365.00	0.00
16.	Zákonné sociální náklady	527	176,299.55	0.00	149,353.17	0.00
17.	Jiné sociální náklady	528	492,062.00	0.00	495,875.00	0.00
18.	Daň silniční	531	0.00	0.00	0.00	0.00
19.	Daň z nemovitostí	532	0.00	0.00	0.00	0.00
20.	Jiné daně a poplatky	538	21,962.79	0.00	22,793.02	0.00
22.	Smluvní pokuty a úroky z prodlení	541	3,320.00	0.00	0.00	0.00
23.	Jiné pokuty a penále	542	0.00	0.00	11,015.00	0.00
24.	Dary a jiná bezúplatná předání	543	0.00	0.00	0.00	0.00
25.	Prodaný materiál	544	0.00	0.00	0.00	0.00
26.	Manka a škody	547	0.00	0.00	0.00	0.00
27.	Tvorba fondů	548	0.00	0.00	0.00	0.00
28.	Odpisy dlouhodobého majetku	551	8,279,073.00	0.00	5,784,676.00	0.00
29.	Prodaný dlouhodobý nehmotný majetek	552	0.00	0.00	0.00	0.00
30.	Prodaný dlouhodobý hmotný majetek	553	0.00	0.00	0.00	0.00
31.	Prodané pozemky	554	0.00	0.00	0.00	0.00
32.	Tvorba a zúčtování rezerv	555	3,225,571.00	0.00	0.00	0.00
33.	Tvorba a zúčtování opravných položek	556	283,018.00	0.00	0.00	0.00
34.	Náklady z vyřazených pohledávek	557	0.00	0.00	524,336.60	0.00
35.	Náklady z drobného dlouhodobého majetku	558	0.00	0.00	0.00	0.00
36.	Ostatní náklady z činnosti	549	647,196.35	0.00	0.00	0.00
II.	Finanční náklady		12,978.41	0.00	309,244.57	0.00
1.	Prodané cenné papíry a podíly	561	0.00	0.00	0.00	0.00
2.	Úroky	562	0.00	0.00	0.00	0.00
3.	Kurzové ztráty	563	893.06	0.00	918.13	0.00
4.	Náklady z přecenění reálnou hodnotou	564	0.00	0.00	0.00	0.00
5.	Ostatní finanční náklady	569	12,085.35	0.00	308,326.44	0.00
III.	Náklady na transfery		0.00	0.00	0.00	0.00
1.	Náklady vybraných ústředních vládních institucí na transfery	571	0.00	0.00	0.00	0.00
2.	Náklady vybraných místních vládních institucí na transfery	572	0.00	0.00	0.00	0.00

Č.pol.	Název položky	Účet	ÚČETNÍ OBDOBÍ			
			BĚŽNÉ		MINULÉ	
			Hlavní činnost	Hospodářská činnost	Hlavní činnost	Hospodářská činnost
V.	Daň z příjmů		792,350.00	0.00	356,036.00	0.00
1.	Daň z příjmů	591	792,350.00	0.00	352,000.00	0.00
2.	Dodatečné odvody daně z příjmů	595	0.00	0.00	4,036.00	0.00
B.	VÝNOSY CELKEM		70,621,171.15	0.00	58,898,774.94	0.00
I.	Výnosy z činnosti		16,996,120.76	0.00	10,024,006.84	0.00
1.	Výnosy z prodeje vlastních výrobků	601	0.00	0.00	0.00	0.00
2.	Výnosy z prodeje služeb	602	5,271,258.68	0.00	4,670,663.49	0.00
3.	Výnosy z pronájmu	603	4,049,337.50	0.00	3,910,492.51	0.00
4.	Výnosy z prodaného zboží	604	640,195.84	0.00	573,391.62	0.00
8.	Jiné výnosy z vlastních výkonů	609	0.00	0.00	0.00	0.00
9.	Smluvní pokuty a úroky z prodlení	641	0.00	0.00	0.00	0.00
10.	Jiné pokuty a penále	642	0.00	0.00	0.00	0.00
11.	Výnosy z vyřazených pohledávek	643	0.00	0.00	0.00	0.00
12.	Výnosy z prodeje materiálu	644	3,176.00	0.00	0.00	0.00
13.	Výnosy z prodeje dlouhodobého nehmotného majetku	645	0.00	0.00	0.00	0.00
14.	Výnosy z prodeje dlouhodobého hmotného majetku kromě pozemků	646	0.00	0.00	0.00	0.00
15.	Výnosy z prodeje pozemků	647	0.00	0.00	0.00	0.00
16.	Čerpání fondů	648	1,619,916.21	0.00	0.00	0.00
17.	Ostatní výnosy z činnosti	649	5,412,236.53	0.00	869,459.22	0.00
II.	Finanční výnosy		702.53	0.00	77,106.87	0.00
1.	Výnosy z prodeje cenných papírů a podílů	661	0.00	0.00	0.00	0.00
2.	Úroky	662	702.53	0.00	815.87	0.00
3.	Kurzové zisky	663	0.00	0.00	0.00	0.00
4.	Výnosy z přecenění reálnou hodnotou	664	0.00	0.00	0.00	0.00
6.	Ostatní finanční výnosy	669	0.00	0.00	76,291.00	0.00
IV.	Výnosy z transferů		53,624,347.86	0.00	48,797,661.23	0.00
1.	Výnosy vybraných ústředních vládních institucí z transferů	671	53,624,347.86	0.00	48,797,661.23	0.00
2.	Výnosy vybraných místních vládních institucí z transferů	672	0.00	0.00	0.00	0.00
C.	VÝSLEDEK HOSPODAŘENÍ					
1.	Výsledek hospodaření před zdaněním	-	3,255,247.66	0.00	6,270,204.06	0.00
2.	Výsledek hospodaření běžného účetního období	-	2,462,897.66	0.00	5,914,168.06	0.00

Národní zemědělské muzeum Praha
příspěvková organizace MZe ČR
Košatství 44, 170 00 Praha 7

Sestavil: FRUŠA... Razítko: [Razítko]

Telefon: [Telefon] Fax: 233 372 561
IČ: 75075741, DIČ: CZ75075741

Datum a podpis: [Podpis]

Kontroloval/Schválil: [Podpis]

Telefon: 220 308 239 / 727 942 236

Datum a podpis: [Podpis]

12. 03. 2015