



Národní  
zemědělské  
muzeum



Výroční zpráva 2016



Národní  
zemědělské  
muzeum

## VÝROČNÍ ZPRÁVA za rok 2016

Zpracovali Bc. Lenka Martinková, Ing. Jiří Houdek, Mgr. Antonín Šimčík,  
PhDr. Jitka Balcarová, Ph.D., Ing. Dita Drozdová, Mgr. Lucie Kubásková,  
PhDr. Pavel Douša, Ph.D., Mgr. Martin Slaba, Ing. Vilém Křeček,  
Ing. Vladimír Michálek, Pavla Heřmanová, Mgr. Marie Víchová,  
Ing. Jan Poláček

Jazyková korektura Jana Jandová, Mgr. Lenka Patoková

Předkládá doc. Ing. Milan Jan Půček, MBA, Ph.D., generální ředitel

Foto Archiv NZM

Vydalo Národní zemědělské muzeum, s. p. o., Kostelní 1300/44, Praha 7

Projednáni v Radě příspěvkové organizace dne 20. 6. 2016

**ISBN 978-80-86874-83-8**



## Vážené kolegyně a kolegové, milí čtenáři,

naši prapředkové používali pro přesný popis určitého stavu dnes již pozapomenuté latinské slovo „renāscor“. To slovo pak dalo vzniknout pojmu renesance a znamená znovu se narodit, znovu narůstat, opět se objevit, obnovit, vzkřísit. A přesně takový byl pro Národní zemědělské muzeum rok 2016 – byl rokem růstu, obnovy a inovací; rokem pokračování proměny vnitřní a započetí proměny vnější, rokem procesu, jemuž jsme dali souhrnný název Ožívování. Rozhodli jsme se s týmem mých spolupracovníků uvést v nový život instituci, která bude na špičkové úrovni a přitom zajímavými formami prezentovat zemědělství v jeho nejrůznějších podobách jako prazáklad všeho a mimořádný socio-ekonomický fenomén.

Spousta práce nás ještě čeká, jsem ale přesvědčen, že díky našemu zřizovateli, Ministerstvu zemědělství, které je ochotno a schopno tyto aktivity nejen podpořit, ale také financovat, díky řadě našich institucionálních partnerů či odborných spolupracovníků, kteří jsou ochotni se na našem přerodu nejen podílet, ale vidí v nás i další potenciál, díky spolehlivým dodavatelům muzea, kteří v řadě případů pracují výrazně nad rámec svých závazků na úkor svého času či zisku, díky návštěvníkům našich expozic, akcí a programů, kteří přes probíhající investice do muzea či jiné naše nedokonalosti proudí a dávají nám zpětnou vazbu, a zejména díky všem nadšeným a vzdělaným kolegyním a kolegům, kteří neustále přinášejí nové myšlenky a obětavě pro ně pracují, jsme se vydali správnou cestou. Na jejím konci se z Ožívování stane definitivní Oživení a z Národního zemědělského muzea skutečné Muzeum života. Budeme rádi, pokud se stanete svědky této mimořádné proměny a znovuvzkříšení zajímavé a krásné sbírkotvorné a vzdělávací instituce pak přivítáte spolu s námi.

Děkuji vám všem za vaši poctivou každodenní práci.

S úctou

doc. Ing. Milan Jan Půček, MBA, Ph.D.  
generální ředitel NZM

M. J.



# OBSAH

<b>1. ZÁKLADNÍ INFORMACE</b> .....	<b>8</b>
1.1. Idea a poslání organizace .....	9
<b>2. ORGANIZAČNÍ STRUKTURA</b> .....	<b>10</b>
2.1. Popis .....	10
2.2. Organizační schéma v roce 2016 .....	11
2.3. Poradní orgány NZM .....	12
2.3.1. Rada muzea .....	12
2.3.2. Vědecká rada muzea v roce 2016 .....	12
2.3.3. Poradní sbor pro sbírkotvornou činnost .....	13
<b>3. SÍDLA A PRACOVNÍŠTĚ</b> .....	<b>14</b>
3.1. Centrála NZM .....	14
3.2. Sekce prezentace a pobočky Praha .....	15
3.3. Pobočka Čáslav .....	16
3.4. Pobočka Kačina .....	17
3.5. Pobočka Ohrada .....	18
3.6. Pobočka Valtice .....	19
<b>4. SBÍRKA NZM</b> .....	<b>20</b>
4.1. Katalogizace, digitalizace .....	21
4.2. Uložení sbírky .....	21
4.3. Akvizice .....	23
4.4. Péče o sbírkové předměty .....	23
4.5. PODSBÍRKY .....	27
<b>5. VĚDA A VÝZKUM</b> .....	<b>52</b>
5.1. Výzkumná platforma NZM .....	54
5.2. Koncepce VaV .....	55
5.3. Projekty .....	55
5.4. Publikační činnost .....	56
5.4.1. Monografie .....	56
5.4.2. Periodikum „Prameny a studie“ .....	59
5.5. Mezinárodní agrární konference .....	59
5.6. Soutěž vědeckých prací Věda pro zemi .....	60
<b>6. PREZENTAČNÍ ČINNOST MUZEA</b> .....	<b>62</b>
6.1. Paměťová role muzea – prezentace sbírky .....	64
6.1.1. Expozice Národního zemědělského muzea v roce 2016 .....	64
6.1.2. Výstavy Národního zemědělského muzea v roce 2016 .....	66
6.1.3. Mimo muzejní prezentace sbírky – zápůjčky .....	67
6.2. Vzdělávací činnost muzea .....	70
6.2.1. Lektorské programy .....	71
6.3. Zážitková činnost muzea .....	72
6.3.1. Akce v roce 2016 .....	73
6.3.2. Mimo muzejní prezentace .....	75
6.4. DALŠÍ AKTIVITY MUZEA .....	76
<b>7. NÁVŠTĚVNOST A TRŽBY</b> .....	<b>80</b>
7.1. Návštěvnost .....	80
7.2. Tržby .....	82
<b>8. ROZVOJOVÉ AKTIVITY NZM</b> .....	<b>84</b>
8.1. Rekonstrukce budovy v Praze – Oživování NZM .....	84
8.2. Investice na pobočkách .....	84
8.3. Uzavírání partnerství .....	86
8.4. Síť zemědělských muzeí .....	86
8.5. Oslava Jubilea – 100 let NZM .....	87
<b>9. EKONOMICKÁ ČÁST</b> .....	<b>88</b>
<b>10. HOSPODAŘENÍ ORGANIZACE A PERSONÁLNÍ ÚDAJE</b> .....	<b>90</b>
10.1. Rozpočet a spravovaný majetek .....	90
10.1.1. Výnosy v roce 2016 .....	90
10.1.2. Náklady v roce 2016 .....	92
10.1.3. Majetek NZM .....	94
10.2. Personální údaje .....	94
<b>11. VÝKAZ ZISKŮ A ZTRÁT k 31. 12. 2016</b> .....	<b>96</b>
<b>12. ROZVAHA k 31. 12. 2016</b> .....	<b>100</b>
<b>13. ZPRÁVA AUDITORA</b> .....	<b>108</b>

# 1. ZÁKLADNÍ INFORMACE

Organizace:	Národní zemědělské muzeum, s. p. o.
Právní statut:	státní příspěvková organizace Ministerstva zemědělství České republiky
Sídlo organizace:	Kostelní 1300/44, 170 00 Praha 7
IČO:	75075741
DIČ:	CZ75075741
Telefon:	220 308 200
E-mail:	nzm.praha@nzm.cz
Webové stránky:	www.nzm.cz
Zřizovatel:	Ministerstvo zemědělství České republiky
Zřizovací listina	ze dne 30. 11. 2015
Rok zřízení:	2006
Rok založení:	1918



## Základní dokumenty

Zřizovací listina ze dne 30. 11. 2015, č. j. NZM-000/1020/2015

Jednací řád Rady muzea ze dne 30. 11. 2015, č.j. NZM-000/1020/2015

Statut rady ze dne 30. 11. 2015, č.j. NZM-000/1023/2015

## Strategické dokumenty

Strategie rozvoje Národního zemědělského muzea Praha na roky 2015–2020, schválena poradou ministra ze dne 28. 5. 2015. Každoročně probíhá aktualizace strategie, která je předkládána zřizovateli.

## Ostatní strategické dokumenty z roku 2016

Personální strategie muzea 2016–2020

Marketingová strategie zejména nových expozic muzea 2016–2020

Koncepce vědy a výzkumu 2016–2022 (schválena VR NZM dne 20. 1. 2016)

Koncepce tvorby, ochrany a využití sbírky Národního zemědělského muzea, s. p. o., 2016–2022

## 1.1. Idea a poslání organizace

Národní zemědělské muzeum se zabývá a v souladu se zřizovací listinou shromažďuje, trvale uchovává, eviduje, odborně zpracovává a zpřístupňuje veřejnosti sbírku hmotných dokladů vývoje zemědělství, lesnictví, myslivosti, rybářství, zoologie, zahradnictví (zahrnující ovocnářství, zelinářství a květinářství), vinařství, botaniky, životního prostředí, zpracování zemědělských produktů, potravinářství a gastronomie, dokladů vývoje a rozvoje venkova, tradic, vývoje životního prostředí a kulturní krajiny české i zahraniční, zejména však z území Čech, Moravy a Slezska. Národní zemědělské muzeum pečuje o výstavní a správní budovu v Praze 7 na Letné a o další čtyři pobočky, v Čáslavi, na zámku Kačina, zámku Ohrada a ve Valticích. Ve své sbírce spravuje muzeum celkem 98 661 sbírkových předmětů.

## 2. ORGANIZAČNÍ STRUKTURA

### 2.1. Popis

Národní zemědělské muzeum se člení na sekce a pobočky. V čele každé pobočky stojí ředitel, v čele sekce náměstek. Kromě hlavní výstavní a správní budovy v Praze 7 na Letné má muzeum čtyři pobočky, Čáslav, zámek Kačina, zámek Ohrada, Valtice.

#### Vedoucí zaměstnanci:

doc. Ing. Milan Jan Půček, MBA, Ph.D.	generální ředitel (statutární zástupce)
Ing. Jiří Houdek	náměstek Sekce prezentace a ředitel pobočky Praha
Mgr. Antonín Šimčík	náměstek Sekce muzeologie, vědy a výzkumu
Ing. Zdeněk Vích, CSc.	náměstek Sekce evropských dotací a stavebních investic
Ing. Vladimír Michálek	ředitel pobočky Čáslav
Alena Štecherová	ředitelka pobočky Kačina (do 30. 9. 2016)
Tibor Rusnák	pověřen řízením pobočky Kačina (od 1. 10. 2016)
PhDr. Pavel Douša, Ph.D.	ředitel pobočky Kačina (od 1. 2. 2016)
Mgr. Martin Slaba	ředitel pobočky Ohrada
Ing. Vilém Křeček	ředitel pobočky Valtice

### 2.2. Organizační schéma v roce 2016



Poznámka: K 1. 1. 2016 došlo z důvodu nutnosti posílit činnosti ve vztahu k projektům IROP k úpravě organizačního schématu – vznik Sekce evropských dotací a stavebních investic a vznik nového Oddělení evropských dotací a stavebních investic.

## 2.3. Poradní orgány NZM

### 2.3.1. Rada muzea

Rada muzea je kontrolním a dohledovým orgánem. Členy jmenuje ministr zemědělství.

#### Původní složení Rady muzea, členové jmenovaní k 30. 11. 2015

Ing. Jiří Boháček  
Mgr. Elena Trefilová  
JUDr. Jaroslav Niklas PhD, MBA  
Jana Valášková, MSc., (do 2. 5. 2016)

#### Nové složení Rady muzea, členové jmenovaní k 11. 4. a 3. 5. 2016

Ing. Jiří Boháček (předseda)  
Mgr. Elena Trefilová (místopředsedkyně)  
JUDr. Jaroslav Niklas, Ph.D., MBA  
Mgr. Vilém Anzenbacher (od 3. 5. 2016)  
Mgr. Petr Pavelec, Ph.D. (od 11. 4. 2016)

### 2.3.2. Vědecká rada muzea v roce 2016

Vědecká rada je poradním orgánem generálního ředitele muzea. Rada pracuje ve složení:

PhDr. Miloslav Lapka, CSc. – předseda; Ústav systémové biologie a ekologie ČB  
PhDr. Jitka Balcarová, Ph.D. – Národní zemědělské muzeum, s. p. o.  
PhDr. Petr Blažek, Ph.D. – Ústav pro studium totalitních režimů  
Ing. Václav Hrubý, CSc. – Česká akademie zemědělských věd  
PhDr. Bronislav Chocholáč, Dr. – Historický ústav FF Masarykovy univerzity v Brně  
prof. PhDr. Eduard Kubů, CSc. – Ústav hospodářských a sociálních dějin FF UK v Praze  
prof. PhDr. Eduard Maur, CSc. – Ústav historických věd FF Univerzity Pardubice  
Ing. Jan Navrátil, CSc. – Česká zemědělská univerzita v Praze  
PhDr. Pavel Novák, CSc. – Národní zemědělské muzeum, s. p. o.  
Ing. Michal Plaček, Ph.D., MSc. – Soukromá vysoká škola ekonomická Znojmo  
–rof. PhDr. Jan Rychlík, DrSc. – Ústav českých dějin FF UK v Praze  
Mgr. Antonín Šimčík – Národní zemědělské muzeum, s. p. o.

doc. PhDr. Jiří Šouša, CSc. – Filozofická fakulta Univerzity Karlovy v Praze  
Prof. Ing. Jan Vašák, CSc. – Česká zemědělská univerzita v Praze

#### nový člen Vědecké rady v roce 2016:

Ing. Jiří Boháček – Ministerstvo zemědělství

### 2.3.3. Poradní sbor pro sbírkotvornou činnost

Poradní sbor je poradním orgánem generálního ředitele muzea. Generální ředitel jmenuje a odvolává jeho členy. Poradní sbor vydává stanoviska k nabývání sbírkových předmětů, k návrhům na převedení, výměnu nebo vyřazení, k projednávání výsledků inventarizace atd. Poradní sbor pro sbírkotvornou činnost se vyjadřuje ke strategii sbírkotvorné činnosti muzea a k jejím změnám.

#### Poradní sbor pro sbírkotvornou činnost k 31. 12. 2016

##### Interní členové

Mgr. Lucie Kubásková (tajemnice)  
Ing. Vilém Křeček  
Ing. Vladimír Michálek  
PhDr. Pavel Novák, CSc.  
Mgr. Martin Slaba  
Mgr. Antonín Šimčík  
Alena Štecherová

##### Externí členové

Mgr. Karel Ksandr – Národní technické muzeum  
prof. Dr. Ing. František Kumhála – Česká zemědělská univerzita  
Mgr. Aleš Seifert – Alšova jihočeská galerie v Hluboké nad Vltavou  
Doc. PhDr. Jiří Šouša, CSc. – Univerzita Karlova  
PhDr. Zuzana Strnadová – Muzeum hl. města Prahy  
Mgr. Lucie Střechová – Národní technické muzeum

## 3. SÍDLA A PRACOVIŠTĚ



### 3.1. Centrála NZM

Kostelní 1300/44, Praha 7  
Sekce muzeologie, vědy a výzkumu  
Sekce provozně ekonomická



### 3.2. Sekce prezentace a pobočky Praha



**NZM Praha**  
**Kostelní 1300/44, Praha 7**  
**expoze: Jede traktor, Rybářství, Laboratoř ticha, Myslivost, Selský dvorek a arboretum**  
**návštěvnost v roce 2016: 91 546**

Situace v roce 2016

Pobočka je umístěna v hlavní budově Národního zemědělského muzea. V roce 1995 byla budova vrácena do užívání muzea, v roce 2015 započala pobočka Praha s dlouhodobou koncepcí Oživení muzea. Její součástí je úprava interiérů muzea do původního stavu, kdy ve třech patrech nad sebou byly prostorné výstavní sály. V druhé polovině 20. století byly tyto sály znehodnoceny vestavbou příček pro vznik nových kanceláří. Tato dislokace prostor byla ale nelogická, protože administrativní patro bylo vloženo ve 2. patře mezi výstavní prostory. V roce 2016 došlo k přestěhování administrativy do jejich původních prostor v mezipatře a začala komplexní obnova budovy včetně vybudování nového výtahu a zázemí pro návštěvníky. V budově Národního zemědělského muzea vznikají a v příštích dvou letech budou vznikat expozice, které nabídnou průřez všemi zemědělskými obory, od lesnictví, rybářství, péči o vodu v krajině, myslivosti a zemědělství přes potravinářství až po gastronomii, vinařství a pivovarnictví. Muzeum by se tak mělo stát výkladní skříní celého zemědělského resortu.







### 3.3. Pobočka Čáslav

**Čáslav, Muzeum zemědělské techniky**

**Jeníkovská 1762, Čáslav**

**Expozice: Dřinu strojům? Dřinu strojům!**

**návštěvnost: 17 110**



Situace v roce 2016

Muzeum zemědělské techniky v Čáslavi je zaměřeno převážně na studium a zpřístupňování historické techniky používané v zemědělství. Fakticky jde o depozitární areál, který je částečně zpřístupněn veřejnosti. Pobočka je situovaná v areálu bývalého vojenského autoparku a skladu vojenské techniky Čáslav z konce 50. a počátku 60. let 20. století. Pobočka leží v katastrálním území města Čáslav, od města je areál oddělen čtyřproudovým obchvatem a od vlakového či autobusového nádraží je vzdálen cca 30 minut chůze. Rozsáhlý areál se skládá z 27 objektů na celkové ploše 90 ha. V roce 2016 se podařilo část pozemků areálu, která dosud nebyla v majetku Ministerstva zemědělství, vykoupit od původních vlastníků. Byl to druhý nezbytný krok poté, co byla větší část pozemků již v roce 2015 převedena z vlastnictví Ministerstva obrany do vlastnictví Ministerstva zemědělství, které je zřizovatelem muzea. Díky sjednocení vlastnictví pozemků mohl být v roce 2016 v rámci programu IROP podán projekt na vybudování centrálního depozitáře pro pobočky Praha, Čáslav, Kačina a konzervátorskorestaurátorského pracoviště. Hodnota projektu je 122 milionů korun, z toho 114 milionů bude zapláceno ze strukturálních fondů, 18 milionů Kč zaplatí zřizovatel.

Snaha o výstavbu centrálního depozitáře vychází ze Strategie rozvoje Národního zemědělského muzea na roky 2015–2020. Projekt bude realizován v letech 2016 a 2018.

### 3.4. Pobočka Kačina

**zámek Kačina, Muzeum českého venkova**

**Svatý Mikuláš 51, Kutná Hora**

**Expozice: Jak se stavěl zámek, Chotkové a jejich panství**

**Nové Dvory, Hospodářské zázemí zámku a konírna, Chotkovská knihovna, divadlo a skleník**

**návštěvnost: 56 730**

**Zámek Kačina je národní kulturní památkou**



Situace v roce 2016

Zámek Kačina – Muzeum českého venkova sídlí v jedinečné budově, která je dílem jediné historické epochy, byla postavena jako novostavba a vybudována v relativně krátkém čase. Je proto slohově zcela jednotným a stavebně sourodým celkem. Dnešní podobu zámku lze považovat za totožnou se stavem, v němž zůstala po smrti svého stavitele hraběte Jana Rudolfa Chotka v roce 1824. Jedná se o slohově nejčistší empírovou stavbu evropského významu. Zámek Kačina je tak jako turistický cíl atraktivní ve dvou rovinách, zámeckými expozicemi a pak také expozicemi muzea, které se zaměřují na provozní a hospodářské zázemí celého sídla.

Zámek je členěn na hlavní budovu s dvěma kolonádovými křídly a sousední budovy kočárovny se skleníkem a zahradním domkem. Celý areál je obklopen anglickým přírodně krajinářským parkem, který má rozlohu 200 ha. Nejcennější dochovanou částí zámku je unikátní rodová Chotkovská knihovna se 40 000 svazky knih, která byla prohlášena movitou národní kulturní památkou. V souladu se Strategií rozvoje Národního zemědělského muzea 2015–2020 byla zrekonstruována zámecká konírna a ve spolupráci s Národním hřebčínem Kladruby otevřena nová expozice Život koní na zámku. Zemědělská témata jsou na Kačině zastoupena i ve venkovních expozicích, bylinkové a zeleninové zahrady, zámeckém skleníku a parku, který je sám o sobě díky rekonstrukci příkladem krajinářské expozice. K 30. 9. 2016 odstoupila ze zdravotních důvodů z pozice ředitelky paní Alena Štecherová a řízením pobočky byl pověřen Tibor Rusnák.



### 3.5. Pobočka Ohrada

**zámek Ohrada, Muzeum lesnictví, myslivosti a rybářství  
Ohrada 17, Hluboká nad Vltavou  
Expozice: Myslivost, Sallačova sbírka paroží, Sokolnictví,  
Rybářství – Sladkovodní akvária  
návštěvnost: 96 200  
Zámek Ohrada je národní kulturní památkou**



Situace v roce 2016

Muzeum lesnictví, myslivosti a rybářství sídlí na barokním loveckém zámku Ohrada v Hluboké nad Vltavou. Lesnické a lovcí muzeum bylo na Ohradě založeno Janem Adolfem II., knížetem ze Schwarzenbergu, již v roce 1842, a patří tak mezi nejstarší česká muzea. Ve stejném roce byla na Ohradě založena odborná lesnická a myslivecká knihovna. V roce 1939 byla při muzeu otevřena zoologická zahrada, která je dnes organizací Jihočeského kraje. V roce 1961 se ohradské muzeum stalo pobočkou Národního zemědělského muzea, jež zde v 60. a 70. letech vybudovalo expozice zaměřené na lesnictví, myslivost a rybářství. Díky zavedení vytápění v nových výstavních sálech měla pobočka Ohrada v sezoně 2015–2016 poprvé otevřeno i v zimních měsících. V severní části prvního patra hlavní zámecké budovy byly již od konce roku 2015 stavebně připraveny prostory pro novou lesnickou expozici, která bude vybudována ve spolupráci s Lesy České republiky. Vzhledem k opakovaně zamítavým stanoviskům Národního památkového ústavu k technickému řešení se expozici Lesnictví v roce 2016 nepodařilo realizovat. V roce 2016 měl zámek Ohrada společnou vstupenku s Výstavištěm České Budějovice, kdy všichni platící návštěvníci veletrhu Hobby a agrosalonu Země živitelka měli současně volný vstup na zámek Ohrada.



### 3.6. Pobočka Valtice

**Muzeum vinařství, zahradnictví a krajiny  
Náměstí Svobody 8, Valtice  
Expozice: Krajina Lednicko-valtického areálu, Historické vinařské  
lisy a náradí, Historický vývoj ovocnictví, zelinářství a vinařství  
návštěvnost: 72 902**



Situace v roce 2016

Muzeum vinařství, zahradnictví a krajiny je součástí komplexu budov, které patřily k zámecké hospodářské správě lichtenštejnských statků. Koncem 19. století byla budova do značné míry přestavěna a vzhled domů na náměstí byl architektonicky sjednocen. NZM objekt získalo v roce 1985. Pracoviště bylo ve Valticích otevřeno v roce 1994, do roku 2001 k němu patřily pobočky na zámku v Lednici na Moravě a na Janově hradě.

Valtická pobočka se zaměřuje na zahradnická odvětví, jako jsou vinařství, ovocnářství, zelinářství a květinářství. Poskytuje návštěvníkům informace a udržuje povědomí o zásadním vlivu zemědělství na udržení kulturní krajiny a zdravého životního prostředí. Součástí sbírek muzea je knihovna Moravské zemědělské rady, která obsahuje cca 11 500 svazků převážně z konce 19. století a z první poloviny 20. století. Chloubou vinařské expozice je sbírka historických vinařských lisů, z nichž nejstarší pocházejí z konce 18. století.

NZM Valtice má společnou vstupenku se zámek Valtice, návštěvníci zámku tak mohou během čekání na prohlídku s průvodcem využít možnosti návštěvy expozic muzea. V roce 2016 byl v rámci programu IROP podán projekt na modernizaci areálu muzea, zejména zlepšení podmínek pro uchování a prezentaci sbírkových fondů. V letech 2016 a 2018 tak pobočka projde rekonstrukcí, vzniknou tři nové expozice, Národní expozice vinařství, expozice Krajina Lednicko – valtického areálu a expozice Tajemný život v půdě. Hodnota projektu je 58 milionů, z toho 50 milionů bude financováno v rámci IROP, 8 milionů korun zaplatí zřizovatel, kterým je Ministerstvo zemědělství. Pod valtickou pobočku bude také začleněna připravovaná Expozice pivovarnictví, která bude v roce 2016 otevřena ve Znojmě, a kterou bude provozovat Znojemská beseda.

## 4. SBÍRKA NZM

Sbírkový fond Národního zemědělského muzea je významnou součástí kulturního dědictví a vědeckého poznání, které slouží nejen potřebám současné společnosti, ale má být uchováno i pro generace budoucí. Sbírkovatelná činnost, včetně následného zpracování sbírkového fondu, patří k základním aktivitám NZM.

Sbírkový fond NZM tvoří Sbírka NZM zapsaná v Centrální evidenci sbírek (dále jen „CES“) pod evidenčním číslem NZM/002-05-10/225002 a doprovodná dokumentace k této Sbírce. Sbírkový fond je tvořen v souladu se zaměřením a působností poboček NZM. Sbírka NZM je členěna na oborové části („podsbírký“) a je sbírkou hmotných dokladů nebo jejich souborů vývoje zemědělství, lesnictví, myslivosti, rybářství, zahradnictví, zpracování zemědělských produktů, dokladů vývoje českého venkova a vývoje kulturní krajiny české i zahraniční provenience, zejména však z území Čech, Moravy a Slezska. V září 2016 byla schválena střednědobá koncepce sbírky - Koncepce tvorby, ochrany a využití sbírky Národního zemědělského muzea, s. p. o. 2016–2022.

Kurátor (podsbírký) je základním a rozhodujícím činitelem při tvorbě podsbírký, odborném zpracování a využívání sbírkových předmětů. Spolu s konzervátorem-restaurátorem tvoří základní tým pečující o dlouhodobé uchování sbírkových předmětů.

Tvorba Sbírky NZM je výsledkem koncepční sbírkovatelné činnosti vycházející ze zřizovací listiny NZM, charakteristiky Sbírky NZM v CES a z vědeckých poznatků jednotlivých poboček NZM. NZM Praha – sbírka písemných dokumentů, fotoarchiv, gastronomie; NZM Čáslav – rostlinná výroba II., doprava a zdroje energie; NZM Kačina – rostlinná výroba I., živočišná výroba, etnografie, potravinářská výroba, modely staveb, numizmatika, obchod, obrazy, řemesla a knihy; NZM Ohrada – lesnictví, myslivost, rybářství a zoologie; NZM Valtice – vinařství, zelinářství, ovocnářství, botanika, květinářství, životní prostředí.

### 4.1. Katalogizace, digitalizace

V roce 2016 byla zavedena webová aplikace sbírkové evidence ProMuzeum WEB firmy Bach: všechny podsbírký jsou v jedné databázi a dostupné všem kurátorům. Pracovníci NZM postupně převádějí evidenční záznamy do této elektronické sbírkové evidence, za rok 2016 bylo vloženo 3 111 nových záznamů NZM Praha a záznamy NZM Ohrada. V roce 2016 budou práce pokračovat.

V podsbírkách dochází k průběžné katalogizaci sbírkových předmětů. Součástí katalogizace je také pořizování fotodokumentace. V roce 2016 byla pořizována fotodokumentace všech druhů ptáků v ornitologických sbírkách NZM Ohrada a digitalizováno 250 plánů a plakátů velkých formátů v NZM Praha.

### 4.2. Uložení sbírky

Sbírka NZM je spravována podle zákona č. 122/2000 Sb. Ke sbírkovým předmětům jsou pořizovány evidenční záznamy a je o nich pořizována další odborná písemná dokumentace, podle potřeby i dokumentace obrazová nebo zvuková. Sbírka NZM je odborně zpracovávána a prezentována ve stálých expozicích, na výstavách, prostřednictvím muzejních programů a muzejních publikací v rámci výchovné a vzdělávací činnosti muzea zajišťované vlastními zaměstnanci NZM nebo prostřednictvím jiných právnických či fyzických osob na základě platné dohody o dočasném přenechání sbírkových předmětů. Počet sbírkových předmětů uvedený v Centrální evidenci sbírek (CES) je 98 661.

Muzeum uchovává sbírkové předměty v prostorách k tomu určených, v nichž musí být podle možností a povahy sbírkových předmětů zajištěny odpovídající klimatické podmínky, eliminováno světelné záření a zajištěna co nejnižší prašnost tak, aby se zamezilo poškození či zničení předmětů. U většiny depozitářů NZM je dle analýzy stavu depozitářů zpracované Ing. Dušanem Petříkem z roku 2014 stav nevyhovující a zlepšit se jej daří jen v omezené míře – například kompaktní regálový systém pro sbírku Fotoarchiv v NZM Praha. V rámci projektů IROP počítá NZM s řešením problémů uložení sbírkových předmětů.



Sbírka obilních mlátiček a secích či sklízecích strojů v Čáslavi pochází především z meziválečného a poválečného období.

## V roce 2016

- Byla podána žádost IROP na výstavbu nového depozitáře v Čáslavi. Současně bylo v nově vybudovaných depozitářích v Čáslavi uvolněno místo tak, aby tam mohla být v roce 2016 přesunuta část sbírkových předmětů z Kačiny.
- V NZM Kačina došlo k přestěhování modelů podsbírek rostlinná výroba II a modely staveb do rekonstruovaného depozitáře. Proběhla relokace částí předmětů etnografické podsbírky v rámci depozitáře za účelem vytvoření dalšího volného místa pro jednotlivé předměty. Podsbírka knihy – staré tisky byla přestěhována z nevyhovujících prostor původní Tauberovy knihovny do nových kompaktních regálů knihovny v levém křídle zámku. Knihy byly při té příležitosti zbaveny prachu a nečistot.
- V NZM Ohrada byl uveden do provozu nový depozitář D4, který byl prozatímně využit k uložení sbírkových předmětů podsbírky rybářství z D3 – zbrojnice z důvodu její rekonstrukce v roce 2016. Po dokončení rekonstrukce budou předměty vráceny do D3 a do nového depozitáře budou umístěny rybářské sbírkové předměty z D1. Uvolněný prostor bude využit k rozšíření depozitáře obrazů.



Chotkovská knihovna na zámku Kačina obsahuje více než 40 tisíc svazků krásné i naučné literatury z 16. až 19. století, mezi nimi je i osmnáctisvazková encyklopedie popisující Napoleonovo tažení do Egypta.

## 4.3. Akvizice

Do Sbírký NZM bylo v roce 2016 zakoupeno:

- kompletní osobní fotoarchiv Ing. Vladimíra Krečmera, CSc. (lesnictví, hydrologie)
- kolový tahač Škoda ŠT-180
- rotavátor BL 472
- dieselový agregát
- myslivecké terče
- měděné nádoby do podsbírky rybářství

Celková investice pro zakoupení předmětů byla 254 700,- Kč včetně DPH.

Do Sbírký NZM bylo v roce 2016 získáno darem:

- část osobního archivu negativů prof. MUDr. Františka Bílka (hipologie)
- kadaver antilopy dama
- předměty denní potřeby do podsbírky etnografie
- několik předmětů do podsbírky řemesla
- obrazy
- předměty do podsbírky myslivost
- předměty do podsbírky potravinářská výroba
- archiválie

Celkem bylo v roce 2016 uzavřeno 11 darovacích smluv.

## 4.4. Péče o sbírkové předměty

V průběhu roku 2016 proběhla fyzická kontrola v rámci periodické inventarizace u těchto podsbírek:

- obchod – 72 inventarizačních záznamů
- řemesla – 1 791 inventarizačních záznamů
- rybářství – 1 446 inventarizačních záznamů
- myslivost – 6 089 inventarizačních záznamů

Rovněž byla dokončena inventarizace z roku 2015 na základě Příkazu generálního ředitele č. 11/2015 u podsbírky fotoarchiv – 48 363 inventarizačních záznamů. Těmito inventarizacemi byla ukončena úplná inventarizace Sbírky NZM v zákonné lhůtě deseti let. Od roku 2016 začíná nový desetiletý cyklus.

- Konzervovány či restaurovány byly přednostně předměty, které byly určeny pro výpůjčku či pro prezentaci v NZM, a předměty ve špatném fyzickém stavu. V květnu 2016 proběhla také fumigace depozitářů NZM Ohrada proti škůdcům.
- Externí restaurování proběhlo u sedmi obrazů, u parního kotle lokomobily Hofherr Schrantz, u traktoru Škoda HT-18, dále byly zajištěny repliky náhradních dílů traktoru Lanz Bulldog HM.
- V rámci posílení opatření v oblasti preventivní konzervace došlo k pořízení systému monitoringu Hanwell (RV, T, VIS) a byla zahájena úprava mikroklimatu expozice Myslivost a depozitáře v Praze. Ostatní pobočky nadále využívají datalogery zn. Comet.
- Proběhla revize Nečasovy oologické sbírky spolu s proměřením a druhovou determinací části vajec (ve spolupráci s Mgr. V. Mikešem, ornitologem Jihočeského muzea), v průběhu roku 2016 budou vejce podle druhů zapsána pod vlastními inventárními čísly (jako součást přípravy v budoucnu chystaného článku o oologických sbírkách NZM Ohrada).
- V rámci aktualizace stavu archiválií vzatých v roce 2004 do evidence Národního archivního dědictví bylo zinventováno 69 osobních fondů, tj. 69 bm (549 kartonů). Fond Jaroslava Bezpálce byl uspořádán, přebalen do odkyseleného obalového materiálu a opatřen inventářem.

V roce 2016 probíhaly odborné přípravy plánovaných expozic Zemědělství, Myslivost, Gastronomie (NZM Praha) a Pivovarnictví (Znojmo).

Byly připravovány monografie jako Sallačova sbírka turovitých – kritický katalog (tisk 2016), kritický katalog Šrobárovy obrazové sbírky (tisk 2016) a katalog Sběrka parafinových modelů jablek (tisk 2016).



Lanz Bulldog 8 HP Mops. V roce 2016 NZM Čáslav zajistilo repliky náhradních dílů pro jeho opravu a znovuuvedení do provozu.



V barokním zámku Ohrada se dnes nachází nejstarší lovecké muzeum v Evropě. První muzejní sbírky zde byly umístěny již v roce 1842.



Muzeum zemědělské techniky v Čáslavi se zaměřuje především na historii továrních řad zemědělských strojů. Unikátní kolekce patří mezi nejvýznamnější a největší obdobné sbírky v Evropě.

## 4.5. PODSBÍRKY

### BOTANICKÁ

Podsbírka vznikala po celou dobu trvání valtické pobočky Národního zemědělského muzea. Základem podsbírky je soubor semen z daru J. Prokopa, universitního zahradníka, který ji NZM daroval r. 1971. Další položky sbírky pocházejí z daru Vysoké školy zemědělské Brno, Katedry sadovnictví, Lednice, r. 1974. Většina semen darovaných J. Prokopem a Katedrou sadovnictví pochází z výměny mezi botanickými institucemi (botanickými zahradami a výzkumnými ústav) celého světa. Malou část sbírky představují také semena darovaná UKZÚZ Podivín, JZD Oršicko a Šlechtitelskou stanicí Velké Losiny. Část sbírky tvoří vlastní sběry hospodářsky významných rostlin, jako jsou pecky ovocných stromů, zeleniny, obilniny, luskoviny a píce, olejiny a zahradní okrasné rostliny. Dále jsou v podsbírce menším dílem zastoupeny i výřezy dřev, výtrusy kapradin, šišky a sušené vzorky kořeninových druhů rostlin.

### DOPRAVA A ZDROJE ENERGIE

Počátek jejího vzniku spadá do 50. let dvacátého století. Tehdy získalo Zemědělské muzeum do svých sbírek motorový pluh Praga K 5, čímž byl položen základ k jejímu rozvoji. Dalším významným mezníkem byl rok 1970, kdy muzeum koupilo traktor Fordson od Václava Líra a v následujícím roce získalo dva traktory Svoboda. V roce 1972 se Státní statek Katusice u Mladé Boleslavi definitivně rozhodl rozloučit s parní orebnou soupravou a nabídl ji do muzejních sbírek.

Muzejní sbírka byla vystavena v Řepích u Prahy. Jak se však začala rozrůstat, přestávaly výstavní prostory stačit. V roce 1991 muzeum získalo nové prostory v bývalém autoparku sovětské armády ve Zdechovicích nedaleko Kačiny, kam bylo možné přestěhovat stávající sbírku z VÚZT Řepy. V rozsáhlých halách se našlo místo jak pro depozitáře, tak i pro stálé expozice.

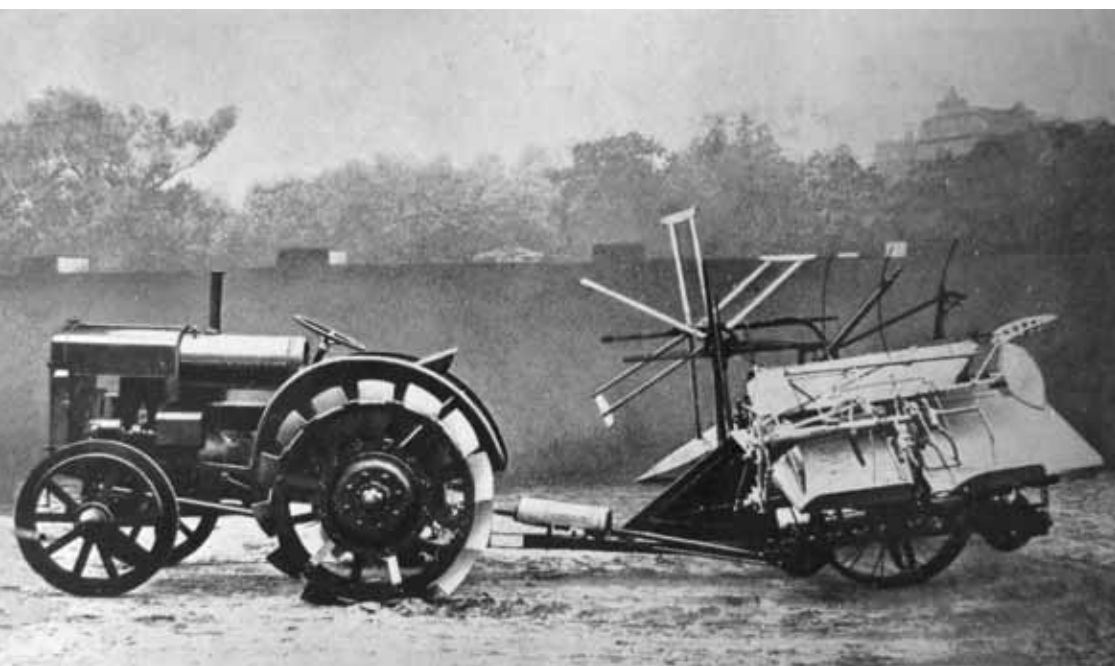
V roce 2003 proběhlo ještě jedno stěhování, kdy pronajatý areál ve Zdechovicích již přestal vyhovovat potřebám muzea a to se přestěhovalo do nově získaného areálu v Čáslavi.

Významné sbírkové předměty:

Mezi sbírkovými předměty je řada unikátů či jediných dochovaných kusů, jako např. parní orební garnitura Fowler, motorový pluh Praga a Excelsior, prototyp traktoru Škoda HT 25 nebo z novějších prototyp traktoru Zetor 26.



Fotoarchiv obsahující více než 48 tisíc sbírkových fotografií dokumentuje nejenom historický vývoj zemědělství, potravinářství, lesnictví a rybářství, ale i práci a způsob života vesnického obyvatelstva.



Součástí fotoarchivu Národního zemědělského muzea je sbírka negativů s tematikou agrárních dějin doplněná o reprodukce historických listin, plánů, map a knih.

## ETNOGRAFIE

Po osamostatnění se od Národopisného muzea v roce 1918 již Československé zemědělské muzeum odkoupilo od Národopisné společnosti část předmětů, které se tak staly nejstarší částí sbírek muzea, potažmo i etnografické sbírky. Postupem času se sbírkový fond slibně rozrůstal, na čemž mají velkou zásluhu např. sběry Muzejních odborů agrárního dorostu, které inicioval dr. Josef Kazimour, dlouholetý jednatel spolku Československého muzea. Předměty etnografické podsbírkby byly průběžně sbírány vedle předmětů sloužících k zemědělské výrobě po celé meziválečné období. Do Sbírkového oddělení Život zemědělce, jak se tehdy tato podsbírkba nazývala, se další větší přírůstky dostaly až s konáním Slovanské zemědělské výstavy v Praze v roce 1948. Poté po dlouhá desetiletí přibývaly předměty jen ojedinele. Na dalším rozsáhlejší zmnožení této podsbírkby se podílela až změna koncepčního přístupu v posledním desetiletí, kdy přibýly artefakty k tématu vybavení domácnosti včetně nábytku z období počátku 20. století. Část předmětů byla také porůznu odkoupena od soukromých majitelů, část se do sbírky dostala darem.

Významné sbírkové předměty:

Mezi významné předměty patří především kolekce malovaného nábytku, originální lidové kroje a jejich doplňky, některé funerálie (stuhly) a předměty starší než 200 let.

## FOTOARCHIV

Sbírky fotoarchivu dokumentují nejen historický vývoj zemědělství, potravinářství, lesnictví a rybářství, ale také práci a způsob života vesnického obyvatelstva. Obsáhlá sbírka negativů je doplněna o reprodukce historických listin a pergamenů, plánů, map, urbářů a knih. Sbírkba fotoarchiv v současné době obsahuje materiál fotografický (černobílé a barevné negativy a pozitivy zhruba od roku 1918 – včetně negativů skleněných), dále zvukové záznamy a videozáznamy (převážně z 50. a 60. let 20. století).

Významné sbírkové předměty:

Soubor skleněných negativů z rozmezí let 1920–1930

## GASTRONOMIE

V intencích současné sbírkotvorné koncepce NZM by nově vznikající podsbírka gastronomie měla svým způsobem zastřešovat podsbírky ostatní. Jejich pyramidální struktura se opírá o základnu primárních zdrojů – vstupních surovin, jimž je zasvěcena například podsbírka botanická, ovocnická, zelinářská či rybářská. Další fázi kulturního zušlechťování těchto zdrojů se věnuje mj. podsbírka potravinářská, zaměřená ovšem v první řadě na průmyslové zpracování výtvarných kulturní krajiny. Podsbírka gastronomická pak i v rámci muzejní prezentace nastupuje ve fázi poslední, tj. fázi, kdy jsou předpřipravené (či přímo v „divočině“ získané) zdroje bezprostředně kuchyňsky opracovány, servírovány a následně konzumovány. Tato fáze svým způsobem "korunuje" celý složitý proces zemědělské výroby.

Nově vznikající podsbírka se pochopitelně musí opírat v první řadě o stávající sbírkové fondy NZM.

## KNIHY – STARÉ TISKY

Knihovna NZM je významnou součástí systému knihoven jakožto specializovaná knihovna v oblasti zemědělství. Tato knihovna má význam pro zajištění přístupu k odborným informacím a tvoří přirozenou infrastrukturu výzkumu, vývoje a odborného vzdělávání. Knihovna NZM je evidována v souladu s usnesením § 5 zákona č. 257/2001 Sb. o knihovnách a podmínkách provozování veřejných knihovnických a informačních služeb (knihovní zákon) Ministerstvem kultury ČR na základě osvědčení s evidenčním číslem 5963/2004 jakožto základní knihovna se specializovaným knihovním fondem. Knižní fond obsahuje 100 000 knižních jednotek, je umístěn na třech pracovištích NZM, tematicky výběrovým způsobem dokumentuje knižní a časopiseckou produkci v oblasti zemědělství. Většina fondu pochází z 20. století, menší část z 19. a 18. století, jednotlivosti pak ze staršího období. V roce 2007 bylo přistoupeno k budování podsbírky knihy – staré tisky, a to z důvodu možnosti vyšší ochrany fondu. Jednotlivé položky sbírky byly postupně vyčleňovány ze základního fondu knihovny podle chronologického hlediska tak, aby sbírka obsahovala nejcenější staré tisky vydané do roku 1700, v dalších letech poté do r. 1800.



Zámeká knihovna má jedinečnou atmosféru, proto zde probíhají i výstavy, koncerty nebo svatební obřady.



## KVĚTINÁŘSTVÍ

Podsbírka vznikala po celou dobu trvání valtické pobočky Národního zemědělského muzea, je však dosud značně neúplná. Mezi nejvýznamnější předměty podsbírky bezesporu patří sedm váz z delftské fajánse, šest plastických modelů zámeckých zahrad a soubor třiatvaceti plastických obrazů zámeckých a městských parků malovaných na skle.

Významné sbírkové předměty:

Soubor váz z delftské fajánse, plastické modely zámeckých zahrad.

## LESNICTVÍ

Podsbírka lesnictví byla tvořena od počátku 20. století v rámci zemědělského muzea pro potřeby prezentace soudobého lesnictví jako dynamicky se rozvíjejícího oboru. Sbírkové lesnické předměty byly umístěny na všech jeho pobočkách. Ty, které zůstaly po 2. světové válce zachovány, byly svezeny a instalovány na zámku Konopiště, odkud přešly po roce 1961 na Ohradu. Další část sbírky tvoří předměty, které byly převzaty z původního schwarzenberského muzea na Ohradě, případně schwarzenberské taxační kanceláře a další část také předměty, které se postupně od šedesátých let nově získávaly vlastním sběrem, koupí, dary a převody.

Významné sbírkové předměty:

Soubor taxačních přístrojů ze sbírky prof. Haši, dendrologický herbář (Xyloτέka) z lesnické školy ve Zlaté Koruně, lesnické patenty Marie Terezie, výřez druhého nejstaršího smrku ze Šumavy.

## MODELY STAVEB

Podsbírka modelů venkovských staveb patří k nejmenším podsbírkám NZM. Jedná se o modely staveb nebo jejich součástí, případně technických zařízení. Počátky podsbírky spadají do roku 1891, kdy dva modely z podsbírky byly vystaveny na Jubilejní výstavě. Další dvě desítky modelů byly vystaveny o čtyři roky později na Národopisné výstavě. Velká pozornost rozvoji podsbírky, alespoň pokud se týče zemědělských staveb a jmenovitě staveb pro živočišnou výrobu, byla věnována v období socialismu. Každoročně přibude do podsbírky jeden – dva nové modely.

Významné sbírkové předměty:

Modely z Jubilejní výstavy, modely z Národopisné výstavy československé.



Počátky podsbírky modelů staveb spadají do roku 1891, kdy byly dva modely vystaveny na Jubilejní výstavě. Každoročně přibudou do sbírky jeden až dva nové modely.



Podsbírka lesnictví uložená na zámku Ohrada čítá přes 9 tisíc sbírkových předmětů. Patří do ní i mapy, herbáře a entomologické sbírky související s lesnictvím.



Parohový nábytek z 19. století patří mezi významné sbírkové předměty podsbírkou myslivost uložené na zámku Ohrada.



Část předmětů podsbírkou myslivost je představena v expozici Myslivost, otevřené v NZM Praha v prosinci 2016.

## MYSLIVOST

Podsírka myslivost je největší podsírkou Muzea lesnictví, myslivosti a rybářství na loveckém zámku Ohrada v Hluboké nad Vltavou. Nejstarší částí podsírky je původní ohradský fond, jenž byl na loveckém zámku shromažďován od roku 1842, kdy zde bylo založeno veřejné schwarzenberské lesnické a lovecké muzeum. Jedná se o dermoplastické preparáty savců a ptáků zhotovené prvním správcem muzea Václavem Špatným. V následujících letech byly fondy myslivecké povahy systematicky doplňovány zejména o zoologické sbírky, lovecké trofeje, lovecké zbraně a rarity pocházející ze schwarzenberských panství nebo z mysliveckých aktivit členů rodů v českých zemích a ve střední Evropě (zejména lovecké trofeje). Ambicí správců muzea bylo vytvořit zoologické sbírky mapující středoevropskou faunu, nikoliv jen lovnou zvěř. V roce 1961 se ohradský fond stal akvizicí Zemědělského muzea. Sbírkou zemědělského muzea myslivecké povahy pocházejí z aktivních, pasivních nebo záchranných sběrů a z vlastní výroby. Řada cenných předmětů (lovecké zbraně, umělecké předměty) se do sbírek Zemědělského muzea dostala po druhé světové válce prostřednictvím aktivit Národní kulturní komise (svozy z českých a moravských zámeckých sbírek). Sloučením fondů ohradského a Zemědělského muzea vznikl jedinečný soubor dokumentující historii české a středoevropské myslivosti, který svým významem výrazně překračuje národní rámec.

Významné sbírkové předměty:

Někdejší světová trofej jelena, poslední český medvěd (1856), poslední český vlk (1874), parohový nábytek z 19. století, historické lovecké zbraně, obrazy Jiřího Židlického a Zdeňka Buriana.



Zásobník na kávu z 20. až 30. let 20. století je součástí podsbírký obchod.

## NUMIZMATIKA

Podsírka patří spíše k menším sbírkám muzea. Jednotný počet zahrnuje medaile, odznaky, plakety, mince, chmelové a robotní známky, ale i sádrové předlohy či razidla. Naprostá většina medailí a plaket pochází z jednotlivých zemí bývalého Československa, malá část je zahraniční provenience. Sbíрка obsahuje i několik medailí, které nesouvisí se zemědělstvím. Jedná se převážně o medaile s portréty osobností nebo medaile s obecnými zemědělskými motivy. Kdy začalo muzeum numizmatickou sbírku budovat, se neví přesně. V roce 1930 věnovaly medaile muzeu některé instituce a organizace. Jednalo se o Ministerstvo zemědělství, Jednotu českých hospodářských společenstev a Ústřední hospodářskou společnost pro Slezsko nebo o Zemědělskou jednotu. V následujících letech přibývaly dary od úředních spolků a pozvolna narůstaly i dary místních institucí a organizací, například Rolnického cukrovaru v Němčicích, okresního úřadu v Nerejově, Městského muzea v Pardubicích apod. Od roku 1930 budovalo Zemědělské muzeum sbírku medailí systematicky a bylo ochotno za medaile zaplatit. Významný přírůstek byl v roce 1956, kdy muzeu převedlo svou kolekci medailí o celkovém počtu 132 kusů Ministerstvo zemědělství. Jedním z hlavních sběrů v oboru numizmatiky jsou medaile se zemědělskou tematikou.

## OBCHOD

Podsírka obchodu byla zapsaná do CES v roce 2006. Projekt na vybudování muzea obchodu byl však již plánován mnohem dříve, bohužel zanikl s bývalou ČSSR. Národní zemědělské muzeum se postupně obohacovalo o předměty spojené s maloobchodní činností a prodejem zemědělských výrobků, které se mimo jiné také staly součástí expozice na pobočce na zámku Kačina u Kutné Hory, ovšem byly tříděny do různých podsbírek, až tedy padl nápad zřídit na toto téma zvláštní podsírku. Podsírka obchod je tematicky zaměřena na obchod se zemědělskými komoditami, jejich měření a vážení až po charakter platebních transakcí. Od svého počátku, kdy zahrnovala jen osm inventárních čísel převedených z jiných podsbírek, se postupně rozrůstala o desítky dalších. Většina položek je zaměřena na předměty používané v obchodech s kávou a kávovými výrobky (plechové zásobnice, mlýnky, pražičky i dobové reklamy) a předměty z pohostinství (pivní sklenice a tácky). Kromě toho jsou mezi předměty zastoupeny některé váhové systémy, cechovní symboly a plechové reklamy. Postupně se tato podsírka rozrůstá o kolekci vah a závaží, dobový kupecký inventář, různé zásobnice a obaly, reklamní poutače a účtenky a jiné předměty používané nejen v krámcích a na tržištích, ale také doprovázející a dokumentující kupeckou atmosféru a druhy maloobchodu zvláště v 19. a 20. století na našem území.

## OBRAZY

První obrazy a kresby se objevily ve sbírkovém fondu Československého zemědělského muzea – ústavu pro studium a povznesení venkova (ČZM) již v meziválečném období. Většina uměleckých děl se s ohledem na zaměření muzea inspirovala zemědělskou tematikou. V závěru 30. let 20. století získalo ČZM jedinečnou kolekci 157 obrazů, jejímž předchozím majitelem byl významný prvorepublikový politik Vavro Šrobár. Tzv. Šrobárova sbírka tvoří v současnosti 153 děl realisticky zaměřených evropských malířů tvořících v rozmezí 16. až 19. století. Živelný vývoj podsbírkou obrazů, k němuž nemalou měrou přispělo, že až do roku 2006 nemělo zemědělské muzeum žádného uměleckého historika, pokračoval i po roce 1945. K nejdůležitějším přírůstkům poválečného období patří rozsáhlé soubory etnograficky zaměřených kreseb, perokreseb a akvarelů od trojice autorů: Václava Šebeleho, Josefa Gruse a Jaroslava Spirhanzla Duriše. Řadu děl získalo mezi roky 1945–1989 zemědělské muzeum darem od nejrůznějších státních institucí, v první řadě Ministerstva zemědělství. Umělecká hodnota těchto darů je značně kolísavá. K těm kvalitnějším bezpochyby patří soubor sedmnácti obrazů Josefa Lady určený původně pro Slovanskou zemědělskou výstavu, která se konala v Praze v roce 1948. Druhý protipól představují práce socialistickorealistickejích malířů, jako např. monumentální plátno Aleny Čermákové Soudruh Rajtora vypráví o své cestě do Sovětského svazu z roku 1951.

Významné sbírkové předměty:

Nejhodnotnější část celé podsbírkou představuje takzvaná Šrobárova obrazová sbírka. Tuto jedinečnou kolekci výtvarného umění tvoří v současnosti 153 děl realisticky orientovaných malířů, kteří reprezentují významné umělecké slohy, směry a školy spojované s historií evropského malířství v širokém časovém rozmezí od 16. do konce 19. století. Menší část kolekce představují kvalitní kopie obrazů velkých barokních mistrů Petrusa Pauluse Rubense, Anthonise van Dycka, Jacoba Jordaense nebo Rembrandta van Rijna.



Federico Andreotti, Dvě přítelkyně, olej na plátně

## OVOCNICTVÍ

Podsbírka vznikla částečně převedením předmětů z NZM Kačina a vlastním sběrem po celou dobu trvání pobočky NZM Valtice. Velký počet sbírkových předmětů dokumentuje úsilí o podchycení co nejširšího rozsahu daného oboru. Mezi nejvýznamnější sbírkové předměty patří soubor parafínových modelů plodů ovocných dřevin, zvláště jablek a hrušní, z nichž značná část představuje staré odrůdy, které jsou již jen ojediněle v sadech pěstovány. Rozsáhlou sbírku parafínových modelů plodů rozpracovala v 80. letech 20. století v NZM Kačina paní Eva Beňáčková, v jejíž práci pokračoval v NZM Valtice pan Dušan Kachyňa.

Významné sbírkové předměty:

Soubor modelů ovoce, z nichž část představuje staré odrůdy, které již dnes v sortimentu pěstovaného ovoce nejsou zastoupeny.

## POTRAVINÁŘSKÁ VÝROBA

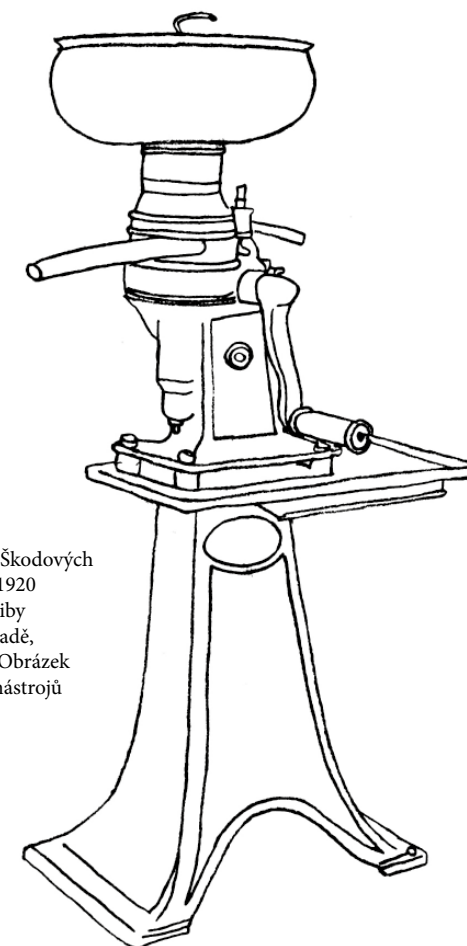
Podsbírka Potravinářská výroba patří k jedné z mladších podsbírek, která byla v NZM systematicky budována. Podsbírka začala být tvořena až od 60. let 20. století (za základ se ovšem vzaly již některé modely od Národopisné společnosti). Postupně byl kladen důraz převážně na předměty z přelomu 19. a 20. století. Tato podsbírka je zaměřena na zpracování zemědělských produktů řemeslně či průmyslově a pouze nepatrně s přesahy do domácnosti. Zastoupené sbírkové předměty dokumentují situaci, která byla v potravinářském průmyslu v našich zemích zejména od 19. století do současnosti.

Významné sbírkové předměty:

Modely staročeského mlýnského složení, kašník, stoupy.



Parafiový model jablka Lord Lambourne. Jablko pochází z Anglie, Bedfordu, kde je v roce 1920 vyšlechtila firma Laxton's Brothers.



Odstředivka Libella je výrobkem Škodových závodů v Plzni, vyráběným od r. 1920 v sedmi různých velikostech. Obliby dosáhla ve Francii, Austrálii, Kanadě, Číně, Polsku, Rusku a Německu. Obrázek pochází z Encyklopedie strojů a nástrojů – Potravinářská výroba



Mimořádná sbírka unikátních lékárnických nádob je k vidění na zámku Kačina.



Posbírka strojů a nářadí rostlinné výroby je nejstarší, vznikla hned v počátcích zemědělského muzea.

## ROSTLINNÁ VÝROBA I.

Početnou skupinu podsbírký tvoří ruční zemědělské nářadí, mnohé pochází z druhé poloviny 19. století. Zastoupeny jsou rovněž modely různého ručního nářadí. Další skupinou jsou hospodářské plodiny a jejich odrůdy, které jsou prezentovány formou suchých a mokrých preparátů nebo věrně zhotovenými modely. Formou suchých a mokrých preparátů je prezentována i sbírka chorob a škůdců. Výraznou podskupinu tvoří hnojiva a chemické prostředky na ochranu rostlin. V minulých letech byla do podsbírký začleněna i podsbírký přírodní podmínky. Přibyly přístroje používané v laboratorních podmínkách, různé laboratorní pomůcky a lékárnické nádoby určené k ukládání léků, surovin a sbírky bylinek včetně bylinkových produktů.

Významné sbírkové předměty:

Ruční zemědělské nářadí (roubíky, nářadí k obdělávání půdy) z přelomu 19. a 20. století, soubor melioračního nářadí používané do 1. poloviny 20. století na stavbu chmelnic a pěstování chmele. Mimořádná je sbírka unikátních lékárnických nádob k uchování surovin a léků.

## ROSTLINNÁ VÝROBA II.

Podsbírký tvoří základ zemědělských sbírek NZM. Jedná se o podsbírký nejstarší, která se začala vytvářet ihned od vzniku Zemědělského muzea. Prvopočátek kolekce tvoří sbírkové předměty vystavované na Jubilejní a národopisné výstavě, jež se do NZM dostaly prostřednictvím Národopisné společnosti ve 20. letech 20. století. Ještě v průběhu meziválečného období byl položen základ sbírky historických oradel, která dnes patří k vůbec největším na světě. K značnému obohacení sbírek rostlinné výroby došlo po roce 1945, kdy muzeum převzalo sbírkové kolekce rušených zemědělských muzeí v Opavě a v Brně. V 50. letech přibyly k dosud ojedinělým modelům zemědělského nářadí početné kolekce výukových modelů strojů a zařízení ze zemědělských škol, zejména z bývalé akademie v Táboře. Období 60. a zčásti i 70. let 20. století bylo dobou, kdy se terénním sběrem systematicky doplňovaly sbírky předmětů typické pro jednotlivé regiony ČR. Od 70. let se do muzejních sbírek začaly pozvolna stěhovat i modernější zemědělské stroje z období socialismu a tento trend pokračoval až do přelomu 80. a 90. let. S nástupem soukromého vlastnictví v 90. letech však růst novějších sbírkových předmětů z oboru rostlinné výroby téměř ustal. Vlastních strojů a nářadí je cca 1 200, modelů přibližně 600 kusů.

Významné sbírkové předměty:

Ruchadlo bratranců Veverkových a Wunderlichův secí stroj.



Unikátní sbírkové předměty podsbírky rybníkářství v expozici Vývoj rybníkářství a rybníkářství na zámku Ohrada.



Kolovraty z podsbírky řemesla mohou návštěvníci vidět na zámku Kačina.

## RYBÁŘSTVÍ

Podsbírka rybníkářství je druhou nejmladší podsbírkou v Muzeu lesnictví, myslivosti a rybníkářství Ohrada v Hluboké nad Vltavou. Nejstarší součástí podsbírky je původní ohradský fond. Obsahuje suché preparáty ryb zhotovené v druhé polovině 19. století Václavem Špatným. Druhou nejstarší součástí jsou rybníkářské sbírky Zemědělského muzea shromážděné za účasti prof. Antonína Friče pro Jubilejní zemskou výstavu v Praze roku 1891. V roce 1961 byly rybníkářské sbírky Zemědělského muzea převezeny na zámek Ohrada a došlo ke sloučení obou fondů. V 70. letech 20. století bylo rozhodnuto vybudovat na zámku Ohrada v rámci Zemědělského muzea stálou expozici Vývoj rybníkářství a rybníkářství. Pro potřeby expozice byl prováděn intenzivní sběr, zejména náčiní užívaného v rybníkářství a také nářadí posledních živnostenských rybníkářů na Labi a Vltavě. Dále se sběr zaměřil na historii našeho pstruhařství, sportovního rybníkářství, rybníkářského školství a výzkumu. Expozice byla otevřena v roce 1977. Po tomto datu se rybníkářská podsbírka rozrůstala již jen pozvolna – většinou šlo o nahodilý sběr. Po roce 1988 začala být podsbírka systematicky doplňována o preparáty dosud chybějících druhů ryb a dalších vodních živočichů.

Významné sbírkové předměty:

Sádrové odlitky lososů zhotovené Antonínem Fričem, Kufferovy krajáče, síť k lovu lososů na jezích. Sběrka rybníkáře J. Hulíka: síť obúzka, kukla půlová, kukla vrhací, dědík, loď dubovka.

## ŘEMESLA

K nejvýznamnějším souborům podsbírky patří kolekce kolovratů čítající více jak 50 kusů a hoblíků v počtu přes 40 kusů. Podsbírka řemesel byla budována od samého počátku existence NZM, kdy tvořila součást podsbírky života zemědělce. Nejstarší část předmětů pochází z doby Národopisné výstavy. V meziválečném období přibyla kolekce předmětů z textilních řemesel. V období socialismu byly získány některé ucelené kolekce dosud nezastoupených řemesel jako např. řemenářství, rukavičkářství a po roce 1989 byla systematicky mapována dosud chybějící venkovská řemesla, zejména řemesla stavební a stavebních hmot.

Významné sbírkové předměty:

Kolekce kolovratů a soubor hoblíků.

## VINAŘSTVÍ

Podsbírka vznikla převedením předmětů z NZM Kačina a vlastním sběrem po celou dobu trvání pobočky NZM Valtice. Mezi nejvýznamnější sbírkové předměty bezesporu patří staré dřevěné vinařské lisy, které zároveň patří mezi nejstarší exponáty uchované v NZM Valtice. Celkově je ve sbírce valtické pobočky šest kusů vřetenových lisů a jeden lis kládový, který se ovšem používal k lisování jablek.

Významné sbírkové předměty:

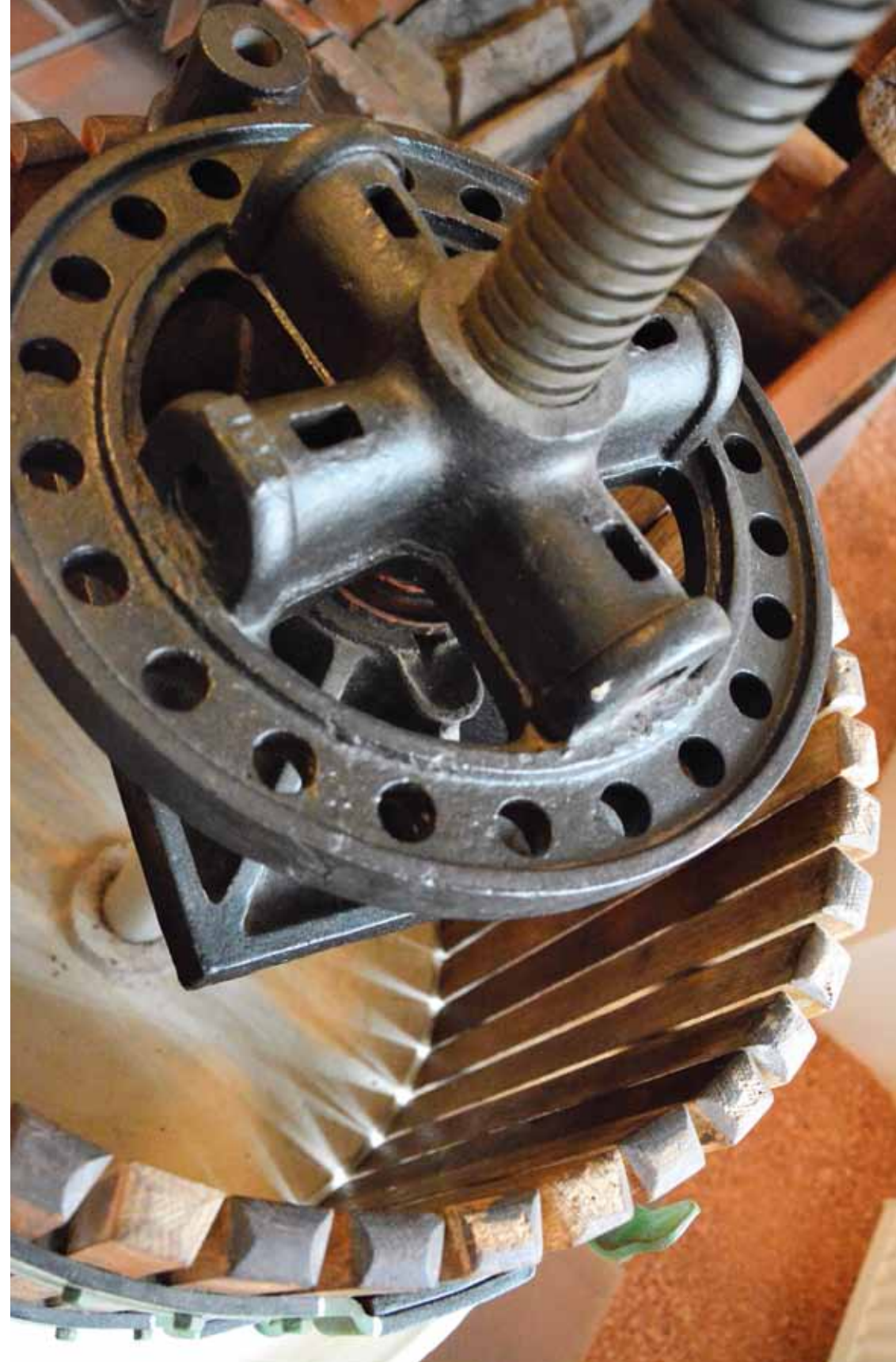
Staré dřevěné vinařské lisy.

## ZELINÁŘSTVÍ

Podsbírka vznikala po celou dobu trvání valtické pobočky Národního zemědělského muzea, jejími nejvýznamnějšími předměty jsou dřevěný rýč s železným kováním a soubor zvonů na chřest, pocházející z první poloviny 20. století. Významné místo zaujímá také balíčkováč Vajma na výrobu balíčkované sadby, věnovaný muzeu Šlechtitelskou stanicí ve Valticích.

Významné sbírkové předměty:

Dřevěný rýč s železným kováním, soubor zvonů na chřest a balíčkováč Vajma.



Vinařské lisy v NZM Valtice jsou nejvýznamnějšími a nejstaršími exponáty podsbírek tohoto muzea.





Podsbírka zoologie byla založena v roce 2015, postupně jsou do ní přesouvány rozsáhlé sbírky zoologické povahy. Celkem bude čítat na 5 tisíc kusů sbírkových předmětů.

## ZOOLOGIE

Podsbírka zoologie byla založena na konci roku 2015. Vytvoření zoologické sbírky navazuje na původní záměr správců muzea vytvořit zoologické sbírky mapující středoevropskou faunu, nikoliv jen lovnou zvěř. V souladu s touto myšlenkou byla v muzeu postupně vytvořena rozsáhlá sbírka fauny původem primárně z Čech, částečně pak z ostatních zemí střední Evropy, která zvláště v případě ornitofauny svým rozsahem, uceleností a druhovým složením přesahuje těžiště oboru myslivosti. Přítomnost rozsáhlých sbírek zoologické povahy spolu s původním zaměřením muzea se staly podnětem pro vyčlenění samostatné podsbírky. V celém budoucím rozsahu bude obsahovat sbírkové předměty spadající nyní do podsbírky Myslivost (dermoplastické preparáty savců a ptáků, kožešiny, trus a vývržky, vejce, hnízda, kostry, lihové preparáty, modely, abnormality, paroží bez statusu lovecké trofeje atd.) a Lesnictví (entomologie). Celkově se ve výsledku bude jednat o cca 5 000 kusů sbírkových předmětů. Tím se podsbírka zoologie stane jednou z nejrozsáhlejších podsbírek s některými exponáty a ucelenými sbírkami jedinečné historické i zoologické ceny (Sallačova sbírka, vzácné zálety ptáků atd.). Nejstarší částí nové podsbírky bude původní ohradský fond, jenž byl na loveckém zámku shromažďován od roku 1842, kdy zde bylo založeno veřejné schwarzenberské lesnické a lovecké muzeum. Jedná se o dermoplastické preparáty savců a ptáků zhotovené prvním správcem muzea Václavem Špatným. V následujících letech byly zoologické fondy dále systematicky doplňovány sbírkovými předměty, a to především ornitologickými preparáty a preparáty souvisejícími s mysliveckou činností členů rodu Schwarzenbergů v českých zemích a ve střední Evropě.

Významné sbírkové předměty:

Sallačova sbírka, paroží jelena Schömburgova (*Rucervus schomburgki*) a vzácné zálety ptáků (čírka úzkozobá – *Anas angustirostris*).

## ŽIVOČIŠNÁ VÝROBA

Základ muzejní sbírky NZM tvoří předměty z Jubilejní zemské výstavy v roce 1891, z Národopisné výstavy československé z roku 1895, předměty ze schwarzenberského lesnického a loveckého muzea na Ohradě a kolekce výukových modelů strojů a zařízení ze zemědělských škol, zejména z bývalé Zemědělské akademie v Táboře. V průběhu dalších let získávalo NZM další sbírkové předměty či celé kolekce prostřednictvím četných darů, konfiskací, pozůstalostí nebo vlastní sbírkotvornou činností pracovníků NZM na jednotlivých pobočkách.

Významné sbírkové předměty:

Historické včelí úly a dermoplastické preparáty plemen hospodářských zvířat.

## ŽIVOTNÍ PROSTŘEDÍ

Životní prostředí je nově vytvořenou podsbírkou Národního zemědělského muzea. Tato sbírka je založena na části bývalé podsbírky přírodní podmínky, věda a školství deponované v NZM Kačina a její současný stav je v tom odražen. Sběrka je proto nyní neúplná. Ve většině případů se jedná o přístroje a pomůcky používané ve školství nebo v zemědělském výzkumu. Velká část předmětů této podsbírky pochází z 19. století.



Významnou částí sbírky živočišná výroba je kolekce historických včelích úlů.

## 5. VĚDA A VÝZKUM

Národní zemědělské muzeum patří k tradičním pracovištím vědy a výzkumu. Zemědělství vnímá a prezentuje jako podstatný sociokulturní fenomén, který trvale spoluutváří dnešní moderní společnost. Výzkum muzea je proto koncipován tak, aby obsáhl co možná nejširší oblast zemědělství jako základní lidskou aktivitu nezbytnou k rozvoji společnosti. NZM se prioritně zaměřuje na odborné zpracování sbírkových předmětů z vlastní sbírky a na zkoumání prostředí, jevů a vztahů, ze kterých jsou tyto doklady technických, hospodářských, společensko-kulturních i politických jevů získávány.

Osu tzv. dlouhodobého koncepčního rozvoje výzkumné organizace (DKRVO) podporovaného zřizovatelem muzea tvoří dvanáct základních směrů bádání, které navazují na jednotlivé podsbírkky a vycházejí z potřeb NZM. Muzeologie; Venkov, zemědělství, krajina, etnografie a tradice; Rozvoj venkova a regionální rozvoj; Lesnictví, lesní hospodářství a myslivost; Vodní ekosystém, rybníkářství a rybářství; Zahradnictví (ovocnářství, zelinářství, květinářství), vinařství a včelařství; Mechanizace zemědělství a lesnictví; Zemědělské, lesnické a další oborové provozní stavby; Potravinářský a na zemědělství navazující průmysl, živočišná výroba; Kulinární dědictví českých zemí; Venkov v umění; Osobnosti zemědělství, lesnictví, rybářství, zahradnictví, zemědělského podnikání a příbuzných oborů.

V roce 2016 pokračovala náročná činnost spojená se zvyšováním úrovně vědecké činnosti muzea na úroveň běžné vědecké instituce. I díky spolupráci s Vědeckou radou došlo k výraznému zlepšení vědecké práce – jde například o zpracování koncepce VaV, vytvoření interního grantového systému, vyhlášení soutěže studentských prací, zlepšení činnosti redakční rady Pramenů a studií, zlepšení publikační činnosti.

Expozice Myslivost byla otevřena 21. prosince 2016. Vytváří obraz myslivosti jako životního stylu, postoje, záliby, poslání i profese, kde role člověka byla vždy zásadní.



## 5.1. Výzkumná platforma NZM

Jakožto instituce s národní působností si NZM klade za cíl přispívat k rozvoji odborných aktivit v oblasti své působnosti na celém území ČR. S vědomím mimořádného přínosu zakladatelského díla prof. dr. Josefa Kazimoura chce navázat na jím definované principy a rozvíjet nejen kvalitu odborné práce v NZM, ale vytvořit a podporovat síť spolupracujících subjektů věnujících se předmětné problematice. Vědecká rada NZM schválila dne 14. července 2016 záměr vzniku otevřené platformy, která umožní zapojení dalších spolupracovníků nebo institucí zabývajících se předmětnou problematikou, a tím výrazné zlepšení zájmu o odborná témata a jejich popularizaci. Platforma bude umožňovat zapojení kmenových zaměstnanců NZM a dalších spolupracovníků a umožňovat spolupráci na výzkumu s jinými vědeckými institucemi, muzei, oborovými asociacemi a dalšími partnery.

### Stěžejní činnost:

- Vyhledávat a vytvářet síť spolupracujících osob a institucí.
- Spravovat interní grantový systém nebo vyčlenit konkrétní prostředky na smluvní spolupráci umožňující financování aktivit.
- Umožňovat zapojeným partnerům prezentaci výsledků VaVal v expozicích či prostorách NZM (popularizace vědy).



Laboratoř ticha absolvovala svou premiéru v roce 2015 na světové výstavě Expo v Miláně. Od 29. dubna 2016 je expozicí Národního zemědělského muzea v Praze.

## 5.2. Koncepce VaV

V roce 2016 přijalo Národní zemědělské muzeum Koncepci vědy a výzkumu Národního zemědělského muzea, s. p. o. 2016–2022. Účelem této koncepce je získávání vědeckých poznatků, jejich zpracování a publikování v dále popsanych dvanácti směrech výzkumu. Základními cíli je vědecké zhodnocení sbírky NZM v kontextu prostředí, z něhož sbírkové předměty pocházejí a dosažení vyrovnanějšího stupně poznání v jednotlivých podsbírkách; zpracovávání dějin zemědělství (lesnictví, rybářství, vývoje a rozvoje venkova atd.) v interdisciplinárním diskurzu a ve vazbě na posilování udržitelného hospodaření a zvyšování soběstačnosti a potenciálu sociálního podnikání; využití sbírkového fondu a dalších poznatků pro identifikaci tradičních, udržitelných způsobů zemědělské, lesnické, rybářské či potravinářské výroby a péče o krajinu; prezentace sbírkového fondu a výsledků výzkumu dějin agrárního sektoru prostřednictvím dlouhodobých a dočasných expozic, tvorby kritických katalogů, katalogů k výstavám a expozicím, publikačních výstupů, konferencí, workshopů, přednášek a vytvořením platformy pro setkávání odborníků v dané oblasti.

## 5.3. Projekty

Vedle výzkumu definovaného DKRVO jsou řešeny další výzkumné projekty podpořené z jiných zdrojů. Mezi tyto výzkumné programy náleží např. Program aplikovaného výzkumu a vývoje národní a kulturní identity Ministerstva kultury (NAKI) či programy Grantové agentury České republiky (GAČR). V současné době se konkrétně jedná o NAKI projekty Zahradně-architektonická tvorba v kontextu realizace cílů národního obrození během 1. Československé republiky, Kulturní krajina jako prostor pro společenskou reprezentaci a relaxaci vybraných aristokratických rodů v období od 17. do počátku 20. století. Projekty jsou evidované v Centrální evidenci projektů (CEP).

Výsledky bádání se prezentují prostřednictvím stálých expozic a krátkodobých výstav, vlastní publikační, vzdělávací a přednáškovou činností v České republice i v zahraničí a dalšími kulturně výchovnými aktivitami určenými pro nejširší veřejnost. Zaměstnanci NZM vykazují bohatou publikační činnost evidovanou v Rejstříku informací o výsledcích (RIV).

V roce 2016 byly podány projekty do výzvy Ministerstva kultury, programu NAKI, a do výzvy Ministerstva zemědělství, programu ZEMĚ. Tyto žádosti nebyly vybrány k financování.

## 5.4. Publikační činnost

### 5.4.1. Monografie

#### České lesy v datech a číslech prof. Ing. Vladimír Simanov, CSc.



České lesy v datech a číslech jsou informačním, analytickým i kritickým dílem, které pojednává o minulosti, vývoji a současnosti lesnictví České republiky a základních vlivech, jež na ně působí. Kniha přináší pestrou škálu údajů, vytěžených z mnoha rozptýlených informačních i statistických zdrojů. Zjištěná data jsou analyzována, vyhodnocena, přehlednou a názornou formou prezentována prostřednictvím tabulek a grafů. Akcent je kladen jak na produkční, tak na mimoprodukční funkce lesa a obor lesnictví je zde představen ve své komplexnosti. Sledováním dílčích součástí lesnictví z dlouhodobé časové perspektivy

a zasazením problematiky do širšího ekonomického i sociálního kontextu přináší publikace řadu koncepčních závěrů důležitých pro budoucí vývoj lesního hospodářství, potažmo pro tvorbu lesnické politiky v České republice.

#### Lesní školkařství v České republice – od historie k současnosti Ing. Vladimír Foltánek



Kniha Vladimíra Foltánka Lesní školkařství v České republice s podtitulem od historie do současnosti shrnuje základní informace o historii, vývoji a současném stavu našeho lesního školkařství. Připomíná základní historické etapy vývoje lesního školkařství směřující k jeho současné složitosti a náročnosti. Nejde o praktickou provozní příručku, učebnici nebo úzce vyhraněnou odbornou práci popisující čistě technologické postupy. Publikace představuje lesní školkařství jako samostatné téma, historiky zabývajícími se vývojem celého českého lesnictví přeci jen trochu opomíjené. Lesní semenářství a školkařství má svou nepostradatelnou úlohu při zachování a zvelebování našich lesů, je to

nikdy nekončící koloběh, z minulosti pramení dnešek a současný stav je zase startovací čarou pro příští desetiletí. Autor svou publikací současně vzdává hold všem lesním školkařům, které během své letité praxe osobně poznal, i špičkovým odborníkům zabývajícím se problematikou lesního školkařství a semenářství na lesnických fakultách a ve výzkumných ústavech.

#### Včelí úly

Ing. Evžen Báchor a doc. RNDr. ThLic. Karel Sládek, Ph.D.



Publikace Včelí úly, kterou v prosinci loňského roku vydalo Národní zemědělské muzeum, nabízí čtenářům unikátní pohled do světa včelích úlů. Erudovaní a zkušení znalci včelařského oboru Ing. Evžen Báchor a doc. RNDr. ThLic. Karel Sládek, Ph.D., v knize detailně mapují výskyt i vývoj včelích úlů po celém světě, a zachycují tak neutuchající snahu člověka o vytvoření ideálního včelího přístřešku. Rozličná pojetí úlích systémů svými tvary i zpracováním odkazují na rozdílné přírodní podmínky, řemeslnou zručnost i místní tradice napříč kontinenty. Čtenář zde může o prezentovaných úlech najít všechny potřebné údaje

technického i praktického rázu, stejně jako porovnat vhodnost jejich používání v minulosti i současnosti. Popis použití jednotlivých úlů a jejich technické parametry doprovázejí vizuální ztvárnění. Graficky netradičně pojatá publikace výrazným způsobem přispívá k popularizaci oboru včelařství, vytváří prostor pro další bádání na poli apikulturologie a otevírá cestu k dalšímu a hlubšímu propracování tématu.

#### Lidová architektura na Národopisné výstavě československé v Praze roku 1895 Pavel Novák, Jana Jakubská



Předkládaná monografie seznamuje čtenáře s lidovou architekturou představenou v rámci Národopisné výstavy československé (NVČ) roku 1895. V úvodu je na základě podrobného studia písemných pramenů zachycen průběh příprav NVČ z hlediska ústředí i samotná činnost jednotlivých krajských výborů v souvislosti s prezentací lidových staveb. Po shrnutí počátků studia lidové architektury v českých zemích, obohaceném o doposud opomíjenou plánovou dokumentaci, následuje podrobný popis samotných modelů staveb. Autoři se v návaznosti na soupis Zdeňka Tempíra z roku 1985 pokoušejí konfrontovat tyto modely s reálným stavem jejich vzorů v terénu.

## Vesnice severovýchodních Čech v období kolektivizace 1948–1960

PhDr. Jiří Cihlár, CSc.



Publikace Vesnice severovýchodních Čech v období kolektivizace 1948–1960 od renomovaného autora PhDr. Jiřího Cihláře, CSc., nabízí na téměř 600 stranách historickou sondu do života venkova v zemědělsky význačné oblasti severovýchodních Čech v letech 1948–1960. Na základě studia rozsáhlého archivního materiálu a vzpomínek pamětníků autor zpracovává složitou problematiku sociálního a ekonomického vývoje. Ukazuje, jak hluboce program KSČ na združstevnění vesnice, prováděný podle vzoru sovětské kolektivizace s převahou násilných metod, zasáhl venkov

v kraji se starou selskou tradicí na české straně a se specifickým horským zemědělstvím na straně německé. Autor analyzuje politické a ekonomické formy stranického i státního nátlaku na rolnictvo, všímá si jednotlivých etap združstevňování, kdy se střídal vzrůst počtu JZD s jejich rozpadem, a reakce státních stranických orgánů na tyto situace. Současně upozorňuje na závažný fakt, že kolektivizaci zemědělství se nepodařilo navázat na poměrně silné družstevní tradice sahající až do 19. století.

## Sbírka parafinových modelů jablek

Ing. Vilém Křeček, Mgr. Kamila Svobodová, Mgr. Dominika Švédová



Publikace se zabývá největší skupinou rozsáhlého souboru sádrových a parafinových modelů ovoce a zeleniny, který uchovává pobočka Národního zemědělského muzea ve Valticích. Konkrétně jde o soubor 220 starých i novějších světově známých i krajových odrůd jablek, jež čítá 744 kusů zapsaných pod 505 inventárními čísly. Po úvodních teoreticky zaměřených kapitolách následuje hlavní část knihy, popisující jednotlivé odrůdy jablek, které se nacházejí ve valtické sbírce modelů.

Pro lepší přehlednost jsou odrůdy řazeny abecedně a každá je doplněna fotografií modelu. Jednotlivá hesla obsahují kromě základního pomologického popisu také seznam inventárních čísel modelů jablek té které odrůdy či informace o synonymních názvech. Pro snazší orientaci v knize je připojen rejstřík popisovaných odrůd i jejich synonymních názvů.

## 5.4.2. Periodikum Prameny a studie

Národní zemědělské muzeum je vydavatelem jednoho recenzovaného neimpaktovaného časopisu – Prameny a studie, který vychází dvakrát ročně (Prameny a studie, ISSN 0862-8483, Ev. č.: MK ČR E 18799) a který je volně přístupný na webových stránkách NZM.

Redakční rada časopisu pracuje ve složení: PhDr. Jitka Balcarová, Ph.D., prof. Ing. Ivana Boháčková, CSc., prof. PhDr. Jana Burešová, CSc., PhDr. Pavel Douša, Ph.D., PhDr. Miloš Hořejš, prof. PhDr. Irena Korbelářová, Dr., Mgr. Lucie Kubásková, prof. PhDr. Eduard Kubů, CSc., Ing. Michal Plaček, Ph.D., MSc., doc. PhDr. Jiří Šouša, CSc., doc. PhDr. Miroslav Válka, Ph.D.

### V roce 2016 vyšlo:

Prameny a studie č. 58: různá témata

Prameny a studie č. 59: Aristokratická lovecká sídla

## 5.5. Mezinárodní agrární konference

Ve dnech 13. a 14. října 2016 byla ve spolupráci s Filozofickou fakultou Univerzity Karlovy uspořádána dvoudenní mezinárodní vědecká konference s názvem „Venkov, rolník a válka ve střední Evropě novověku. Od třicetileté války do války studené“. Konferenční klání se uskutečnilo ve třech sekcích: I. Venkov a rolník ve válečných konfliktech 17. až 19. století, II. Venkov a rolník za I. světové války a v době meziválečné a III. Venkov a rolník v období 2. světové války a za války studené. Konference se zúčastnili zástupci ze zahraničí, konkrétně Spolkové republiky Německo, Slovenska, Maďarska, Slovinska a dále zástupci NZM, FF UK Praha, Ostravské univerzity, Akademie věd ČR, Muzea Východních Čech v Hradci Králové a další.

45 přednášejících se zaměřilo na válečné konflikty od 16. století až po válku studenou, zkoumalo dopady násilných konfliktů na společnost se všemi důsledky, ať už v rovině ekonomické, národohospodářské, demografické, sociologické i politické. Zaměřili se i na dobu po ukončení válečného konfliktu a transformaci společnosti v rovině nového formování trhu, podnikání i politických a stavovských zájmů.



## 5.6. Soutěž vědeckých prací Věda pro zemi

V květnu 2016 vyhlásilo Národní zemědělské muzeum první ročník studentské soutěže vědeckých prací Věda pro zemi. Autoři mohli přihlásit své vědecké práce ve třech kategoriích (bakalářské, diplomové a doktorské) a dvanácti tematických okruzích. Do soutěže se přihlásilo celkem 22 mladých vědců. Nejlepší práce byly oceněny a autorům nabídnuta možnost publikovat je pod hlavičkou prestižní instituce.

### Tematické okruhy soutěže

- Muzeologie
- Venkov, zemědělství, krajina, etnografie a tradice
- Rozvoj venkova a regionální rozvoj
- Lesnictví, lesní hospodářství a myslivost
- Vodní ekosystém, rybníkářství a rybářství
- Zahradnictví (ovocnářství, zelinářství, květinářství), vinařství a včelařství
- Mechanizace zemědělství a lesnictví
- Zemědělské, lesnické a další oborové provozní stavby
- Potravinářský a na zemědělství navazující průmysl a živočišná výroba
- Kulinární dědictví českých zemí
- Venkov a zemědělství v umění
- Osobnosti zemědělství, lesnictví, rybářství, zahradnictví, zemědělského podnikání a příbuzných oborů



Z archivu NZM. Kaplička u obce Sv. Jan nad Skrýšovem (okr. Sedlčany), foto R. Paďouk - Čáslav, r. 1935

### VÍTĚZNÉ PRÁCE

#### Doktorská práce:

Ing. Pavel Kotyza, Efektivnost opatření podporujících vznik nových obytných organizací v České, Slovenské a Polské republice

#### Diplomová práce:

Mgr. Milan Šimandl, DiS., Právní ochrana dřevin jako krajinnotvorného prvku

Ing. Monika Sedmíková, Analýza objemových rozdílů mezi podklady z aukcí dříví nastojato a prvotní evidencie z harvesterů

Ing. Rostislav Linda, Morfologická variabilita rodu bříza (*Betula L.*) ve vybraných oblastech ČR se zaměřením na tetraploidní zástupce

#### Bakalářská práce:

Bc. Hana Kulíková, Památné stromy v rozvoji venkova

Bc. Jakub Málek, Ekologie a management mrtvého dřeva ve vodních ekosystémech

Bc. Karolína Ihová, Historie vojenského hřebčína Hostouň

## 6. PREZentační činnost muzea

Chápeme-li moderní muzeum jako instituci s funkcí paměťovou, vzdělávací a zážitkovou, identifikujeme nejstarší muzeum moderního typu v londýnském British Museum zřízeném díky rozhodnutí britského parlamentu již v roce 1753 s cílem přispět k prezentaci sbírek i vědeckých poznatků. V minulosti patřila popularizace a prezentace vědy a výzkumu (tedy současnosti a výhledu do budoucnosti) k běžným aktivitám větších muzeí. Tato role se v českém muzejnictví výrazně oslabila. Uvolněný prostor zaplnily jiné instituce, nejčastěji science centra, návštěvnická centra na popularizaci vědy a techniky. Národní zemědělské muzeum si klade za cíl připojit se k moderním muzeím, která se současně věnují ochraně kulturního dědictví, jež má být uchováno i pro generace budoucí, stejně jako vzdělávacím aktivitám a také popularizačním projektům pro veřejnost. Z tohoto pohledu lze prezentační činnost muzea rozdělit na:

**PAMĚŤOVÁ ROLE:** prezentace sbírkového fondu; nejčastěji formou expozic, výstav, zápůjček

**VZDĚLÁVACÍ ÚLOHA:** lektorské a vzdělávací programy; programy pro školy, přednášky, workshopy

**ZÁŽITKOVÁ ROLE:** jedno či dvoudenní slavnosti a akce pro veřejnost s doplňkovým programem

Země živitelka 2016. Ministr zemědělství Marian Jurečka si prohlíží unikátní prototyp kombajnu SM 500, exponát převezený z NZM Čáslav.





## 6.1. Paměťová role muzea – prezentace sbírky

Kromě stávajících expozic NZM byly v roce 2016 sbírkové předměty nově vystaveny v expozici Myslivost (NZM Praha), v konírně na zámku Kačina (NZM Kačina), na výstavě Čižba – umění jemné a líbezné (NZM Praha).

Předměty ze Sbírký NZM byly také prezentovány na různých akcích, jako je Země živitelka v Českých Budějovicích, Pradědečkův traktor nebo Zámecká pouť na zámku Kačina.

Fotografie z fotoarchivu jsou poskytovány jako podklady pro přípravu prezentací muzea, pro akce typu Farmářské slavnosti Ministerstva zemědělství, Sedlácké čtvrtky, Letenské prase aneb Zabijačka v muzeu či pro připomenutí zemědělských výročí atd.

### 6.1.1. Expozice Národního zemědělského muzea v roce 2016

#### NZM Praha

- Jede traktor
- Od věku sloužím člověku
- Rybářství
- O pivu – Z chmelnice až na náš stůl
- Myslivost (nové od 20. 12. 2016)
- Laboratoř ticha (nové od 29. 4. 2016)
- venkovní živé expozice – Selský dvorek, políčko, naučná stezka O stromech a lese

#### NZM Čáslav

- Dřinu strojům? Dřinu strojům!

#### NZM Kačina

- Venkovské stavby Čech, Moravy a Slezska
- Zámecké interiéry
- Knihovna, divadlo a skleník
- Babiččiny kočárky
- Hospodářské zázemí zámku
- Prohlídka s duchem hraběte Rudolfa (v rámci projektu Otevřete 13. komnatu)
- Zámecká konírna (součást Hospodářského zázemí zámku)

#### NZM Ohrada

- Myslivost
- Sallačova sbírka jelenovitých
- Sokolnictví
- Rybářství a Sladkovodní akvária

#### NZM Valtice

- Historický vývoj ovocnictví, zelinářství a vinařství
- Historické vinařské lisy a nářadí
- Krajina Lednicko-valtického areálu



Podzemní konírna na zámku Kačina byla po rekonstrukci otevřena v srpnu 2016. Prohlídka je součástí okruhu Hospodářského zázemí zámku.

## 6.1.2. Výstavy Národního zemědělského muzea v roce 2016

### NZM Praha

- Krajina očima ženy
- Velikonoční kraslice
- Divoká a krásná – výstava Magdaleny Radostové
- Modulové kolejiště
- Čižba – umění jemné a líbezné
- Voda jako povolání
- Kouzlo historické zemědělské techniky
- Les – příběhy stromů a lidí
- RecykLES – příběhy stromů a lidí II (výstava s průvodcem)
- O pivu. Z chmelnice až na náš stůl
- Rozkulačeno! Půlstoletí perzekuce selského stavu
- Letadlem nad Velkou Británií – Výstava Karla Dohnala



Výstava Rozkulačeno! Půlstoletí perzekuce selského stavu, kterou připravily Ústav pro studium totalitních režimů a Národní zemědělské muzeum, získala Zvláštní ocenění na doporučení čestného výboru soutěže Gloria Musaealis.

### NZM Čáslav

- Klukovský sen. Holčičkám vstup povolen.

### NZM Kačina

- Historie svateb na Kačině aneb Jak jsme se vdávaly a ženili na zámku
- Luštěniny v kuchyni
- Koně v zámku a podzámčí

### NZM Ohrada

- Pravěký život v obrazech
- Petr Slaba – Myslivecký humor aneb S tužkou na lovu
- Jiří Židlický – Kresby a obrazy
- Bratři Hamiltonové – Obrazy aristokratického lovectví
- Jan Kobylák – Příroda v ilustraci

### NZM Valtice

- Výstava balkonových květin a letniček
- Voda, kolébka života
- Dýně, tykve, cukety i patisony
- Advent v muzeu – Kouzlo vánočních zvyků, tradic a pověr

## 6.1.3. Mimo muzejní prezentace sbírky – zápůjčky

Nedílnou součástí prezentace sbírky je množství zápůjček, které Národní zemědělské muzeum každoročně realizuje. Za rok 2016 bylo uzavřeno 48 výpůjčních smluv s ostatními muzei, kulturními a vědeckými institucemi, rezortními organizacemi apod. Z výpůjček převažovaly dermoplastiky, obrazy, zemědělské stroje a nářadí, předměty z rybářství a včelařství a retro obaly.

**Tab. 6.1. PŘEHLED ZÁPŮJČEK V ROCE 2016**

nabyvatel	účel
Středočeské muzeum v Roztokách u Prahy	Výstavní
PDT, s.r.o.	Výstava v prostorách Panského dvora v Telči – Výstava V podzámčí
Česká zemědělská univerzita v Praze	Výzdoba interiéru rektorátu
Prácheňské muzeum v Písku	Výstava Co létá po Písku
Pracovní společnost nástavkových včelařů CZ, z.s.	Badatelské účely
Silvajagd	Mezinárodní lesnický a myslivecký veletrh Silva Regina
Národní památkový ústav, s.p.o.	Výstava Míry a váhy na státním zámku Veltrusy
Služby Města Velké Opatovice, s.r.o.	Stálá expozice MKC Velké Opatovice
Prachatické muzeum	Expozice Prachatice, pohled do minulosti města
SRŠ a VOŠ VHE Vodňany	Expozice školního rybářského muzea
Technické muzeum v Brně	Expozice TMB
Ústav pro hospodářskou úpravu lesů Brandýs nad Labem, pobočka Brno	Dekorace v budově UHUL Brno
Regionální muzeum Mělník, p.o.	Výstava
Národní hřebčín Kladruby nad Labem, s.p.o.	Expozice Národního hřebčína Kladruby nad Labem
Město Terezín	Expozice historických kočárů
Regionální muzeum v Chrudimi	Výstavní
Národní technické muzeum	Výstava Civitas Carolina – aneb stavitelství doby Karla IV.
Regionální muzeum ve Vysokém Mýtě	Prezentační akce v Muzeu Vysoké Mýto
Masarykovo muzeum v Hodoníně, p.o.	Výstava Včelařství v minulosti a dnes
Ústav pro studium totalitních režimů	Výstava Rozkulačeno! Půlstoletí perzekuce selského stavu
Českomoravská myslivecká jednota	Natura Viva 2016, Lysá nad Labem
Muzeum starých strojů a technologií, z.s.	Prezentační akce
Muzeum Vysočiny Třebíč	Ze života na valdštejnském zámku

Jihočeská univerzita v Českých Budějovicích, Zemědělská fakulta	Expozice pivovarnictví
Muzeum Vysočiny Jihlava, p.o.	Výstava Mami, co jsi mi koupila?
mamapapa	Výstava recykLES
Dobrovická muzea o.p.s.	Výstava
Národní galerie v Praze	Expozice Umění 19. století od klasicismu k romantismu
Dobrovická muzea o.p.s.	Výstava Od motyky k traktoru
Český zahrádkářský svaz, z.s.	Výstava
Český svaz včelařů z.s.	Výstava
Ústav zemědělské ekonomiky a informací	Výstava Jihočeská krajina v obrazech
Muzeum Komenského v Přerově	Vystavení v expozici
Milan Kolář	Studijní účely
Ministerstvo zemědělství	Výzdoba prostor MZe
Východočeské muzeum Pardubice	Výstava
Muzeum umění Olomouc s.p.o.	Výstava Šumění andělských křídel. Anděl v evropském umění
Služby Města Velké Opatovice, s.r.o.	Výstavní
Obecní úřad Svätý Mikuláš	Výzdoba obřadní síně
Regionální muzeum v Chrudimi	Výstava Za zimních večerů v chalupách
Státní zemědělský intervenční fond	Obrazy
VLS ČR, divize Horní Planá	Výpůjčka
Městské kulturní středisko Tachov	Expozice tachovského zámku
Dobrovická muzea o.p.s.	Výstava v prostorách muzea
Obec Rybitví	Expozice památníku bratranců Veverkových
Dobrovická muzea o.p.s.	Výstavní
Ústav pro studium totalitních režimů	Výstava Rozkulačeno! Půlstoletí perzekuce selského stavu
Pracovní společnost nástavkových včelařů CZ, z.s.	Včelařská vzdělávací akce – celodenní konference o vosku v Plzni „František Vogl 2016“

## 6.2. Vzdělávací činnost muzea

Základem vzdělávací činnosti muzea jsou lektorské/vzdělávací programy pro školy. Jejich počet je jedním ze sledovaných parametrů Strategie NZM. V roce 2016 proběhlo na všech pobočkách NZM celkem devatenáct vzdělávacích programů, jeden v Čáslavi, čtyři na Kačině, deset v Praze, jeden na Ohradě a tři ve Valticích. Do budoucna počítá NZM přibližně s pěti programy na každé mimopražské pobočce, v Praze s patnácti. Cílový stav je, zejména v Praze, podmíněn vytvořením nových expozic.

Mezi vzdělávací aktivity muzea lze zařadit i přednášky a workshopy, které Národní zemědělské muzeum pořádá zejména v rámci jednodenních popularizačních akcí pro veřejnost. V roce 2016 proběhly přednášky a workshopy například při akcích Bylinkofest (léčivé byliny a přípravy z nich, uchovávání, sušení), Letná roste (komunitní zahradnictví), Farmářské čtvrtky (luštění v naší kuchyni, stravování, úprava, druhy, známé a neznámé odrůdy), Letenská husa (řízená degustace).



Interaktivní exponáty zapojují návštěvníky do dějů. Umožňují pozorovat, zkoušet, poznávat, zažívat a učit se.

### 6.2.1. Lektorské programy

#### Praha

- Jede traktor
- Laboratoř ticha
- Les – příběhy stromů a lidí
- recykLES
- Rybářství
- Od věku sloužím člověku
- Čižba – umění jemné a líbezné
- Rozkulačeno! Půlstoletí perzekuce selského stavu
- Velikonoce
- Divadlo dětem – O Balynce

#### Čáslav

- Den bezpečnosti

#### Kačina

- Jak se žilo Chotkům na zámku
- Jak se žilo služebnictvu
- Lesní detektivové
- Houby, houbičky
- Stromy a keře – poznej je ve hře
- Ptáci a ptáčníci
- Zámeckým zahradníkem
- Listujeme herbářem
- Za tajemstvím lesa
- Prohlídka s duchem hraběte Rudolfa
- Řetězové provádění

#### Ohrada

- Rybářství

#### Valtice

- Voda, kolébka života,
- Krajina Lednicko-valtického areálu
- Advent v muzeu

### 6.3. Zážiteková činnost muzea

Národní zemědělské muzeum si klade za cíl, aby všechny jeho nové expozice i tematické výstavy byly vytvářeny zážitkově, tak, aby návštěvník byl v interakci s exponáty, mohl si sám zkoušet, „bádat“, objevovat a učit se. Tato snaha se odráží ve všech nových expozicích, které byly v NZM od roku 2015 otevřeny, stejně jako při tvorbě sezonních výstav na pobočkách. Výstavy a expozice muzea doplňují nejen lektorské programy, ale i tzv. průvodcované prohlídky, zážitkové vyprávění průvodce-vypravěče, který ve spolupráci s návštěvníky postupně odhaluje nové souvislosti vybraného tématu.

Další významnou zážitkovou aktivitou muzea jsou popularizační akce pro veřejnost, kterých NZM pořádá každoročně několik desítek. Stěžejní osu tvoří stálé akce, mapující významné události zemědělského roku, tyto akce jsou každoročně doplňovány a rozšiřovány. Národní zemědělské muzeum se rovněž účastní celorepublikových akcí, jako je například Festival muzejních nocí a Pražská muzejní noc, Brány památek dokořán a podobně.



Pražská muzejní noc nabízí prohlídky expozic v netradičním čase a také doprovodný program na muzejním dvoře. Festivalu muzejních nocí se účastní i další pobočky Národního zemědělského muzea.

### 6.3.1. Akce v roce 2016

#### NZM Praha

- Letenské prase aneb Zabíjačka v muzeu – 9. ročník (30. 1. 2016)
- Letenský masopust – 3. ročník (6. 2. 2016)
- Velikonoce v muzeu – 2. ročník (18. 3. 2016)
- Cukrářské slavnosti – 2. ročník (16. 4. 2016)
- Bylinkofest – 1. ročník (23. 4. 2016)
- Vítání máje – 2. ročník (7. 5. 2016)
- Zemědělský den – 1. ročník (20. 5. 2016)
- Za tajemstvím potravin (28. a 29. 5. 2016)
- Letná roste (4. 6. 2016)
- Divadlo dětem (10. 6. 2016)
- Pražská muzejní noc v NZM Praha – 13. ročník (11. 6. 2016)
- Sedlácké čtvrtky (14., 21., 28. 7. a 4., 11., 18. 8. 2016)
- Malá slavnost lesa a dřeva (9. 9. 2016)
- Farmářské slavnosti MZe (24. 9. 2016)
- Myslivecké slavnosti – 2. ročník (15. 10. 2016)
- Letenská husa a Košť svatomartinského vína – 10. ročník (12. 11. 2016)
- Mikuláš v muzeu – 2. ročník (4. 12. 2016)
- Advent v muzeu – 2. ročník (9. 12. 2016)
- Pietní akt u příležitosti 83. výročí úmrtí A. Švehly (12. 12. 2016)

#### NZM Čáslav

- Den bezpečnosti – 2. ročník (14. 4. 2016)
- Pradědečkův traktor (4. – 5. 6. 2016)

#### NZM Kačina

- Zámecká pouť (17. 4. 2016)
- Brány památek dokořán – Mezinárodní den památek (30. 4. 2016)
- Muzejní noc (21. 5. 2016)
- Školní výlety na zámek Kačina (6. 6. – 17. 6. 2016)
- Zahradní slavnost (12. 6. 2016)
- Festival KEFÍR (3. 9. 2016)
- Vinobraní na Kačině (11. 9. 2016)
- Jezdecké slavnosti (8. 10. 2016)

### NZM Ohrada

- Koně na Ohradě – Muzejní noc (21. 5. 2016)
- Národní myslivecké slavnosti (25. 6. 2016)
- Svatohubertská mše (3. 11. 2016)
- Advent na Loveckém zámku Ohrada (27. 11. – 18. 12. 2016)
- Velikonoční akce ZOO (26. 3. 2016)
- Zlatá srnčí trofej (11. 6. 2016)
- Křížem krázem za divadlem (27. – 28. 5. 2016)
- Kurz vábení jelenů (2. 4. 2016)
- Strašidelná ZOO (5. 11. 2016)
- Putování za Mikulášem (3. 12. 2016)

### NZM Valtice

- Muzejní noc (28. 5. 2016)
- Muzejní dýňobraní (9. 9. 2016)
- Vinobraní v muzeu (1. 10. 2016)



Pradědečkův traktor v NZM Čáslav každoročně navštíví několik tisíc návštěvníků. Patří k tradičním akcím muzea, podobně jako Letenské prase, Národní myslivecké slavnosti nebo Vinobraní.

### 6.3.2. Mimomuzejní prezentace

Kromě prezentační činnosti probíhající na jednotlivých pobočkách se Národní zemědělské muzeum věnuje i prezentaci muzea mimo své výstavní objekty. NZM využívá pro tyto příležitosti tematicky vhodné veletrhy, slavnosti, akce pro děti atd. Mimomuzejní prezentací NZM oslovuje dvě velké cílové skupiny:

- odborné a oborové partnery, resortní organizace, svazy, výzkumné ústavy i firmy – hledání možností spolupráce
- širokou veřejnost, rodiny s dětmi, návštěvníky akcí – kontaktní kampaň na představení muzea, oslovování možných návštěvníků

Mimomuzejní prezentace nemá přímý vliv na hodnotící parametry muzea, kterými jsou zejména návštěvnost na jednotlivých pobočkách a tržby.

Mezi hlavní události roku 2016 patří:

- Farmářské slavnosti Ministerstva zemědělství

V roce 2016 se NZM účastnilo všech čtyř mimopražských akcí cyklu Farmářských slavností Ministerstva zemědělství, pořádaných v průběhu letních prázdnin. NZM zde prezentovalo jednotlivé pobočky s jejich zaměřením a také sezonní akce. Pátá akce tohoto cyklu proběhla přímo v Praze v prostorách NZM. Účast na Farmářských slavnostech byla celkem 20 tisíc návštěvníků.

- Agrosalon Země živitelka

V srpnu 2016 představilo NZM v rámci Agrosalonu Země živitelka své jednotlivé pobočky i expozice a formou provizorní muzejní prezentace i část sbírkových předmětů. Nejúspěšnějším exponátem byla Sklízecí mlátička SM 500, prototyp kombajnu z roku 1970, kombajn, který se vzdor svému jedinečnému technologickému řešení nikdy nevyroběl, zůstal vždy na úrovni prototypu a jeho vývoj byl předán do NDR, kde tvořil základ vývoje nové sklízecí mlátičky E-516. Návštěvnost agrosalonu Země živitelka je 50 tisíc návštěvníků.

## 6.4. DALŠÍ AKTIVITY MUZEA



### Nové logo

Od listopadu 2016 používá Národní zemědělské muzeum nové logo. Hlavním důvodem změny loga byla potřeba zjednodušení identifikace všech poboček, programů a aktivit muzea a spojení pod jednu společnou grafickou značku. Dosavadní praxe, kdy každá pobočka měla své typově odlišné logo, se v souvislosti s rozšířením a prolínáním aktivit muzea ukázala jako nevyhovující. Návrh na změnu loga je obsažen již ve Strategii rozvoje Národního zemědělského muzea 2015–2020.

### Děti a mládež do NZM Praha zdarma

Rok 2016 přinesl změny i v úpravě cen pro děti a mládež. V červenci došlo na základě výzvy zřizovatele k rozšíření tzv. rodinné vstupenky na dva dospělé a počet dětí mladších patnácti let bez omezení (až do té doby platila tato



Národní zemědělské muzeum je vzdělávací instituce, jejíž jednu z hlavních cílových skupin tvoří děti a mládež do 18 let.

úprava jen v Praze, na pobočkách se rodinné vstupné vztahovalo na dvě nebo tři děti). Od září 2016 bylo potom zavedeno vstupné pro děti a mládež v NZM Praha zdarma, v rámci školních skupin i pro středoškoláky starší 18 let.

### Resortní dny

Od září 2016 jsou se souhlasem zřizovatele v Národním zemědělském muzeu pořádány tzv. Resortní dny. V praxi jde o umožnění vstupu zdarma všem partnerům ze zemědělství, a to vždy první neděli v měsíci. V roce 2016 platily resortní dny pro NZM Praha, pro rok 2016 budou rozšířeny na všechny pobočky muzea. Resortní dny sestávají v tuto chvíli zejména z bezplatného vstupu do muzea – v hodnotě rodinné vstupenky, snahou NZM však je do budoucna ve spolupráci s partnery zajistit doplňkový program.

### Akce Mléko

Ve spolupráci se Zemědělským svazem uspořádalo NZM spotřebitelskou hru, kampaň na podporu prodeje českého mléka. Za deset výstřižků jména výrobce z obalů od mléka získá jejich majitel rodinnou vstupenku pro vstup do expozic vybrané pobočky muzea. Cílem akce je naučit spotřebitele věnovat větší pozornost výrobcům potravin nejen u exkluzivních produktů, ale i u běžných potravin, které kupují denně. První kolo akce proběhlo od září 2016 do ledna 2016 a využilo jej více než 280 lidí.



Děti ze Základní školy Josefa Kubálka ve Všehorech.



## Popularizační publikace

Kromě odborné vědecké literatury začíná v roce 2016 Národní zemědělské muzeum vydávat také popularizační publikace. V roce 2016 vydalo NZM první z řady publikací Obrázkové statistiky pro děti. Knihy obrázkové statistiky budou vždy věnované jednomu zemědělskému oboru a budou odkazovat i na expozice muzea. Na podzim roku 2016 vyšla první obrázková statistika Rybářství, a to v nákladu tisíc kusů. Ve formátu pdf je publikace volně ke stažení na webových stránkách muzea, v tištěné podobě si ji návštěvníci mohou koupit za 40 korun.

## Sociální sítě

Kromě upgrade webových stránek muzea, které jsou od 16. března 2016 spravovány v redakčním programu a umožňují tak vkládání příspěvků přímo pracovníky muzea, zahájilo NZM v roce 2016 intenzivnější propagaci v rámci sociálních sítí. Ožil facebookový profil pražské pobočky muzea – Národní zemědělské muzeum Praha, kromě toho získaly svou stránku i jednotlivé pobočky – Traktory Čáslav, zámek Ohrada, muzeum Valtice. Pobočka Kačina provozuje z historických důvodů facebookový profil jako osobní, nikoli firemní (profil Kačina zámek).





## 7. NÁVŠTĚVNOST A TRŽBY

### 7.1. Návštěvnost

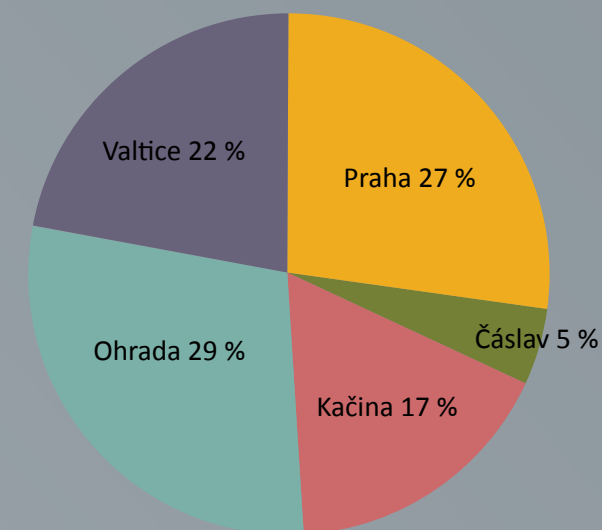
Na činnosti muzea se pohlíží jako na veřejnou službu, proto je důležité, kolik návštěvníků tuto službu každoročně využije. Návštěvnost je také jedním z hodnotících parametrů muzea. V roce 2016 se Národnímu zemědělskému muzeu podařilo prolomit hranici 300 tisíc návštěvníků, celková návštěvnost muzea v tomto roce činila 334 488 návštěvníků. Cílový stav (po obnově muzea) je v Praze 200 tisíc návštěvníků a 450 tisíc návštěvníků celkem.

Tab. 7.1. Návštěvnost 2016 na pobočkách

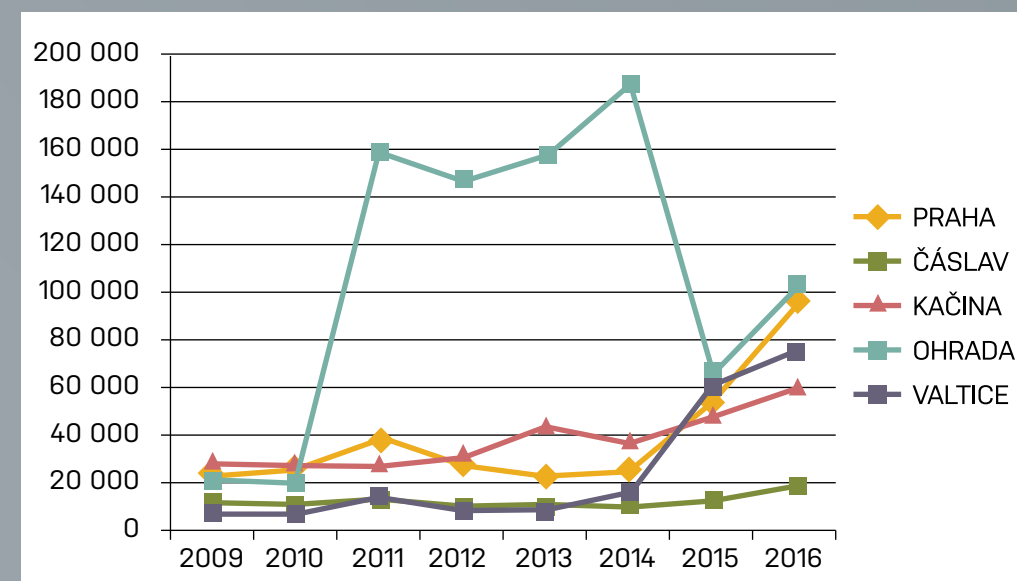
	Praha	Čáslav	Kačina	Ohrada	Valtice	celkem
leden	5 729	0	160	338	0	6 227
únor	5 419	0	0	80	0	5 499
březen	7 093	308	358	3935	1004	12 698
duben	11 054	2 824	6 145	1 430	3 448	24 901
květen	6 404	867	4 063	24 923	6 881	43 138
červen	11 058	6 066	13 500	6 682	6 629	43 935
červenec	4 653	2 500	5 884	9 182	14 906	37 125
srpen	6 055	2 714	5 397	40 418	16 092	70 676
září	11 949	1030	18 257	2 340	9 181	42 757
říjen	7 247	716	2 409	1 524	13 041	24 937
listopad	7 879	70	457	2 780	1071	12 257
prosinec	7 006	15	100	2568	649	10 338
<b>Celkem</b>	<b>91 546</b>	<b>17 110</b>	<b>56 730</b>	<b>96 200</b>	<b>72 902</b>	<b>334 488</b>

Počet návštěvníků se v roce 2016 oproti předchozímu roku zvýšil o 96 579 návštěvníků, k nárůstu došlo na všech pobočkách muzea. Během roku 2016 byly otevřeny tři nové expozice v NZM Praha, na všech pobočkách muzea proběhla řada výstav a akcí pro veřejnost. Podíl na nárůstu návštěvnosti mají rovněž doplňkové aktivity muzea, jako je společná vstupenka se zámekm Valtice pro NZM Valtice nebo Výstavištěm České Budějovice pro NZM Ohrada.

Graf 7.1. Podíl na návštěvnosti v roce 2016 NZM podle jednotlivých poboček



Graf 7.2. Vývoj návštěvnosti v letech 2009–2016



Návštěvnost NZM setrvale roste, a to na všech pobočkách. V roce 2016 je patrný nárůst návštěvnosti i na pobočce Ohrada, kde v roce 2014 došlo k propadu z důvodu ukončení platnosti společné vstupenky muzea a ZOO Ohrada. Tuto skutečnost nahradila v letech 2015 a 2016 spolupráce s Výstavištěm České Budějovice a spolupráce na expozici pro malé děti Pohádkové podzemí.

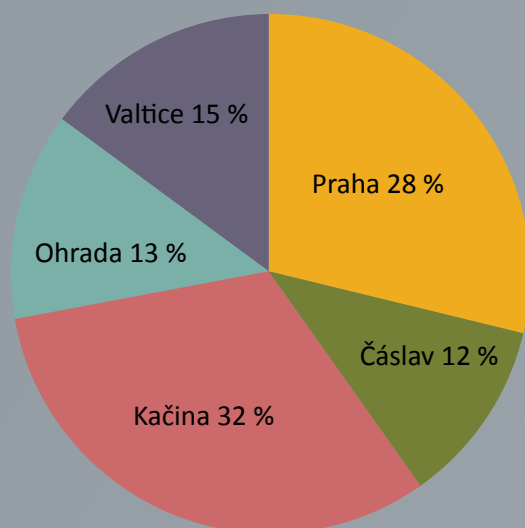
## 7.2. Tržby

V roce 2016 činily tržby ze vstupného na všech pobočkách NZM celkem 6 259 908 Kč. Oproti roku 2015 tak vzrostly o 985 874 korun.

Tab. 7.2. Přehled tržeb v roce 2016 podle poboček.

	Praha	Čáslav	Kačina	Ohrada	Valtice	celkem
Celkem návštěvnost	91546	17110	56730	96200	72902	334488
Celkem tržby	1786797	727320	1997698	809683	938410	6259908
Podíl v tržbách	28,50%	11,60%	31,90%	12,90%	15%	

Graf 7.3. Podíl na tržbách NZM v roce 2016 podle poboček



Tradiční akce a lidové zvyky jsou nedílně spojeny se zemědělským kalendářem. Během roku tuto skutečnost opakovaně připomínáme.

## 8. ROZVOJOVÉ AKTIVITY NZM

Národní zemědělské muzeum prochází z hlediska svého rozvoje velmi náročným obdobím, kdy s relativně malým počtem zaměstnanců realizuje nebo připravuje rozsáhlé investice a projekty financované z fondů EU. Mezi hlavní rozvojové aktivity NZM patří:

- Rekonstrukce budovy v Praze, vznik nových expozic – Oživování
- Investiční akce na pobočkách muzea financované z evropských fondů i státního rozpočtu
- Uzavírání partnerství s organizacemi působícími v zemědělství, společné projekty a akce
- Síť zemědělských muzeí
- Oslava Jubilea, 100 let existence NZM

### 8.1. Rekonstrukce budovy v Praze – Oživování NZM

Rekonstrukce a obnova pražské budovy bude pokračovat i v letech 2016 a 2018. NZM Praha se daří stavební práce provádět plynule bez přerušení provozu, to si žádá zvýšené nároky na zajištění bezpečnosti a komfortu návštěvníků a také na řádnou prezentaci této skutečnosti a jejích důvodů. NZM Praha se podařilo namísto „rekonstrukce“ zavést pro obnovu pražské budovy termín „Oživování“, který spíše než ztížené podmínky v průběhu stavby akcentuje úspěšnou revitalizaci a obnovu budovy.

### 8.2. Investice na pobočkách

V červenci 2016 byl do IROP předložen projekt na vytvoření expozičně depozitárního objektu v Dolní oblasti Vítkovice v Ostravě. Hlavním cílem předkládaného projektu je zlepšení podmínek pro uchování, prezentaci a zabezpečení sbírkových fondů Národního zemědělského muzea a to zejména těchto podsbírek: Doprava a zdroje energie, Rostlinná výroba II, Potravinářská výroba, Lesnictví a Fotoarchiv. Součástí projektu je také vytvoření dynamické

expozice potravinářství. (V současné době téma potravinářství není v České republice ucelenou formou prezentováno.) V Ostravě vznikne samostatná pobočka, kde budou umístěny zemědělské stroje a řešeno téma kvalitních českých potravin.

Od jara 2016 proběhne rekonstrukce Zbrojnice v NZM Ohrada. Zbrojnice slouží jako depozitář, především pro uskladnění historických povozů a strojů. Celková cena rekonstrukce bude 24,6 mil. Kč.

K rozvojovým aktivitám lze též přiřadit jednání o vzniku otevřeného (studijního) depozitáře v areálu Výstaviště v Českých Budějovicích. Podmínkou je zpracování územní studie (řeší město České Budějovice a Výstaviště), zajištění financování (jednání se zřizovatelem) a nalezení vhodného místa pro umístění depozitáře z hlediska problému rizika povodně.

Tab. 8.1. IROP – schválené projekty, zahájení realizace v roce 2016

Projekt	Rozpočet v mil. Kč s DPH		Termín		Charakteristika projektu
	stavební	IROP projekt	zahájení	ukončení	
IROP Valtice	51	58	prosinec 2015	červen 2019	Modernizace areálu a zefektivnění správy podsbírek NZM Valtice
IROP Čáslav	111	123	březen 2015	listopad 2019	Provozně nízkonákladový depozitář
IROP Ostrava	105	123	únor 2015	prosinec 2019	Depozitárně-expoziční objekt NZM v Ostravě

Tab. 8.2. IROP – připravované žádosti

Projekt	Rozpočet v mil. Kč s DPH		Charakteristika projektu
	stavební	IROP projekt	
zámek Kačina	88	123	Rekonstrukce hlavní budovy zámku Kačina
zámek Ohrada	90	123	Rekonstrukce hlavní budovy zámku Ohrada
České Budějovice	105	123	Otevřený (studijní) depozitář NZM v areálu Výstaviště České Budějovice

### 8.3. Uzavírání partnerství

Partnerství a spolupráce s organizacemi působícími v zemědělství (resortními i mimoresortními) je jedním z cílů Strategie rozvoje Národního zemědělského muzea 2015–2020. V roce 2016 podepsalo Národní zemědělské muzeum několik smluv o spolupráci či partnerství, další spolupráce existuje bez přesného smluvního vyjádření.

Nové smlouvy o spolupráci podepsané v roce 2016

- Asociace kuchařů a cukrářů – Memorandum o spolupráci (k expozici gastronomie)
- Město Znojmo – Smlouva o spolupráci (expozice pivovarnictví)
- Post Bellum – Smlouva o spolupráci (workshopy)
- Ústav pro studium totalitních režimů – Smlouva o spolupráci (uspořádání výstavy)
- NPÚ – Smlouva o spolupráci (společná vstupenka Ohrada, úprava Valtice)

### 8.4. Síť zemědělských muzeí

Vytvoření sítě muzeí se zemědělskou tematikou, a to včetně „amatérských“ muzeí bez řádného statusu, zmapování jejich činnosti, expozic, sbírek, aktivit. Národní zemědělské muzeum nabídne metodickou podporu činnosti muzeí, podporu vědy a výzkumu (možnost publikovat v Pramenech a studiích atd.) a současně součinnost při společném marketingu, oslovování cílových skupin, budování návštěvnické základny, společnou propagaci zemědělských témat, turistický rozcestník a dostupnost informací uvnitř sítě.

### 8.5. Oslava Jubilea – 100 let NZM

Instituce oficiálně vznikla 28. 9. 1918 založením spolku České zemědělské muzeum. Záhy, po vzniku republiky, se spolek transformoval na Československé zemědělské muzeum, ústav pro studium a povznesení venkova, aby se stal, zejména díky vynikající muzeologické práci Josefa Kazimoura a s mimořádnou politickou podporou Antonína Švehly a dalších osobností, jednou z nejprogresivnějších muzejních institucí první republiky. Institucionalizaci muzea však předcházely starší pokusy. Základ muzejní sbírky vytvořily předměty vystavené na Jubilejní výstavě v r. 1891 a na Národopisné výstavě v r. 1895. Tento soubor předmětů tvořil zemědělské oddělení, které bylo součástí Národopisného muzea až do roku 1918. Národní zemědělské muzeum tak oslaví sto let výročí své existence. Oslavy významného jubilea začnou již v létě roku 2016 a budou postupně pokračovat i v roce 2018, kdy se v říjnu 2018 spojí s oslavami výročí samostatnosti Československa.



Prezentace muzea na Farmářských slavnostech Ministerstva zemědělství.

## 9. EKONOMICKÁ ČÁST

Celkové výnosy za rok 2016 byly 80 993 tis. Kč, z toho vlastní výnosy činily 15 327 tis. Kč, příspěvek od zřizovatele včetně vědy 65 666 tis. Kč, z toho příspěvek zřizovatele na vědu byl 3 610 tis. Kč, výnosy projektů NAKI byly 2 586 tis. Kč. Soběstačnost muzea (vlastní výnosy lomeno celkovými náklady) byla pro rok 2016 13,18 %. Přepočtený počet pracovníků byl v hlavní činnosti 70 (s NAKI 73 zaměstnanců).

V roce 2016 činila celková výše proinvestovaných prostředků téměř 45 374 tis. Kč. K největším investičním akcím patřily postupná obnova pobočky Praha ve výši více než 25 000 tis. Kč a nákup pozemků v areálu pobočky Čáslav ve výši 7 368 tis. Kč. Další investice se týkaly především přípravy projektové dokumentace a dalších náležitostí pro podání žádostí o podporu z Integrovaného operačního programu na roky 2014–2020 (pobočky Čáslav, Valtice, Kačina, Ohrada), dále obnovy HW a SW a dopravních prostředků NZM.



Z archivu Národního zemědělského muzea.

## 10. HOSPODAŘENÍ ORGANIZACE A PERSONÁLNÍ ÚDAJE

### 10.1. Rozpočet a spravovaný majetek

#### 10.1.1. Výnosy v roce 2016

V následující tabulce jsou uvedeny výnosy NZM v letech 2010 až 2016. Uváděný příspěvek je konečný (vč. všech navýšení v průběhu roku a příspěvku MZe na vědu a výzkum). Příjmy zahrnují též příjmy z jiných (hospodářských) činností (v souladu s právními předpisy se příjmy a výdaje člení na hlavní činnost a jinou – hospodářskou činnost). Jiná činnost je od roku 2015 tvořena krátkodobými pronájmy (např. svatby, filmaři atd.) a od roku 2016 také příjmy z dlouhodobých pronájmů.



Bylinková zahrádka na zámku Kačina.

Tab. 10.1. Výnosy NZM a výše příspěvku v letech 2010 až 2016 (v tis. Kč)

	2010	2011	2012	2013	2014	2015	2016
<b>Výnosy celkem</b>	<b>41 843</b>	<b>51 397</b>	<b>48 821</b>	<b>58 899</b>	<b>70 621</b>	<b>70 451</b>	<b>80 993</b>
<b>Vlastní výnosy celkem (vč. 648) z toho</b>	<b>9 266</b>	<b>14 480</b>	<b>12 579</b>	<b>10 101</b>	<b>16 996</b>	<b>14 475</b>	<b>15 327</b>
– vstupné a další služby (celý účet 602)	2 784	4 504	4 436	4 671	5 271	5 458	6 352
– nájemné (603)	4 104	4 359	3 702	3 910	4 049	5 207	3 491
<b>součet vstupné (602) + nájemné (603)</b>	<b>6 888</b>	<b>8 863</b>	<b>8 138</b>	<b>8 581</b>	<b>9 320</b>	<b>10 665</b>	<b>9 843</b>
– tržby za prodej propagač. a komis. zboží (604)	454	690	643	573	640	793	801
<b>součet 602 + 603 + 604</b>	<b>7 342</b>	<b>9 553</b>	<b>8 781</b>	<b>9 154</b>	<b>9 960</b>	<b>11 458</b>	<b>10 644</b>
– použití fondů (účet 648)	656	3 279	2 951	0	1 620	2 352	4 352
– jiné ostatní výnosy	1 268	1 648	847	947	5 412	665	331
<b>Příspěvek od zřizovatele včetně vědy</b>	<b>32 293</b>	<b>34 862</b>	<b>36 160</b>	<b>48 797</b>	<b>53 624</b>	<b>55 976</b>	<b>65 666</b>
<b>Příspěvek na jednoho návštěvníka v Kč</b>	<b>395</b>	<b>149</b>	<b>169</b>	<b>211</b>	<b>204</b>	<b>235</b>	<b>196</b>
<b>Tržby za vstupné na návštěvníka v Kč</b>	<b>32,2</b>	<b>18,1</b>	<b>20</b>	<b>19</b>	<b>19,7</b>	<b>22,2</b>	<b>18,7</b>
<b>Soběstačnost (1) (účet 602 + 603 + 604 / náklady) v %</b>	17,40	18,60	16,70	17,30	14,61	16,69	13,18
<b>Soběstačnost (2) (vlastní příjmy / náklady) v %</b>	21,90	28,20	23,90	19,10	24,94	21,09	18,98

Součet příjmů ze vstupného a nájemného se pohybuje od 6 888 tis. Kč (rok 2010) po 9 843 tis. Kč (rok 2016).

V roce 2016 dochází k poklesu průměrné tržby na návštěvníka muzea, a to na 18,7 Kč. Tento pokles je způsoben zejména zavedením vstupného zdarma pro děti a mládež do 18 let v NZM Praha, zahájením rekonstrukce pobočky Praha, tím snížením vstupného na 50 % a zrušením poplatků za lektorské programy, také dalšími akcemi se vstupem zdarma, např. „Zapojte krávy do hry“ – akce na podporu českých producentů mléka, resortní dny – volné vstupy pro pracovníky v oboru zemědělství, vstup zdarma pro seniory s doprovodem (projekt „Antonika“) atd.

Na činnost muzea se pohlíží jako na veřejnou službu, je proto důležité, kolik návštěvníků této veřejné služby ročně využije. Příspěvek zřizovatele na jednoho návštěvníka získáme z podílu celkového příspěvku a počtu ročních návštěvníků. V roce 2010 (před zavedením společné vstupenky se ZOO Ohrada) byl 395 Kč, v roce 2016 byl 196 Kč. S tímto ukazatelem muzea nerada pracují, protože hlavním smyslem muzea je ochrana a správa sbírky, což se do tohoto ukazatele nijak nepromítne. Dalším ukazatelem je ukazatel soběstačnosti ve dvou variantách; (1) jako podíl tržeb ze vstupného (účet 602), tržeb z nájemného (účet 603) a tržeb z prodeje zboží (účet 604) dělené celkovými náklady; (2) jako podíl všech vlastních příjmů k celkovým nákladům. Přičemž statistika Ministerstva kultury NIPOS uvádí průměrnou soběstačnost muzeí kolem 19,8 %. V tabulce jsou ve vlastních příjmech zahrnuty též výnosy týkající se použití fondů (účet 648), které vyjadřují využití fondu reprodukce majetku na opravy.

### 10.1.2. Náklady v roce 2016

Následující tabulka uvádí náklady v letech 2010 až 2016. Do mzdových nákladů v roce 2016 jsou promítnuty náklady na vědu z příspěvku zřizovatele, z projektů „NAKI“, a také z jiné (hospodářské) činnosti. Nárůst služeb souvisí se službami spojenými s pořádáním akcí a výstav v roce 2016.

Hospodářský výsledek je tvořen výsledkem hospodaření z hlavní činnosti a ziskem vytvořeným v jiné činnosti po zdanění a je v roce 2016 ve výši 231 tis. Kč.

Tab. 10.2. Náklady NZM v letech 2010 až 2016 (v tis. Kč)

Kategorie nákladů	2010	2011	2012	2013	2014	2015	2016
Nákupy (úč. skupina 50)	6 149	8 318	6 947	9 768	10 930	8 132	7 152
Služby (úč. skupina 51)	9 551	16 107	18 351	14 683	18 515	22 177	23 381
Osobní náklady Σ	22 790	21 681	18 700	21 525	25 448	31 186	38 332
v tom: – mzdové prostředky	16 486	15 720	13 508	15 679	18 580	22 941	27 880
– soc. a zdrav. pojištění	5 421	5 167	4 539	5 161	6 154	7 450	9 101
– sociální náklady	883	764	653	685	714	795	1 351
Daně a poplatky	16	16	16	23	22	5	42
Ostatní náklady	419	432	801	844	4 172	-1 492	1 387
Odpisy	3 169	4 639	7 345	5 785	8 279	8 858	10 467
Daň z příjmu	219	193	390	356	792	-223	0
<b>Celkem náklady</b>	<b>42 313</b>	<b>51 386</b>	<b>52 550</b>	<b>52 985</b>	<b>68 158</b>	<b>68 643</b>	<b>80 761</b>
<b>Hospodářský výsledek</b>	<b>-470</b>	<b>11</b>	<b>-3 729</b>	<b>5 914</b>	<b>2 463</b>	<b>1 808</b>	<b>231</b>
<b>Podíl osobních nákladů na celkových nákladech v %</b>	<b>53,9</b>	<b>42,2</b>	<b>35,6</b>	<b>40,6</b>	<b>37,3</b>	<b>45,4</b>	<b>47,5</b>

### 10.1.3. Majetek NZM

Výše majetku po jednotlivých letech uvádí následující tabulka. S ohledem na skutečnost, že v letech 2006 až 2012 neprobíhalo zařazování majetku v souladu se zákonem, byla velká část majetku zařazena v letech 2013 a 2015. V roce 2016 byly do majetku zařazeny především nakoupené pozemky areálu Čáslav a dokončený investiční majetek.

Tab. 10.3. Majetek NZM v letech 2010 až 2016 (v tis. Kč)

	2010	2011	2012	2013	2014	2015	2016
Účetní zůstatková hodnota celkem	122 652	171 324	181 819	307 716	311 383	345 554	395 053
Účetní pořizovací hodnota celkem	170 293	222 332	240 046	372 186	384 383	423 619	488 622

### 10.2. Personální údaje

Následující tři tabulky uvádějí základní personální údaje.

Tab. 10.4. Přepočtený počet zaměstnanců (bez NAKI)

	2014	2015	2016
přepočtený počet zaměstnanců	62	65	70

V projektech výzkumu u ministerstva kultury NAKI byly v roce 2016 3 přepočtené úvazky.

Tab. 10.5. Členění zaměstnanců podle věku a pohlaví – stav k 31. 12. 2016.

věk	muži	ženy	celkem	%
20	0	0	0	0
21–30	2	7	9	10
31–40	6	14	20	22,22
41–50	13	13	26	28,89
51–60	14	10	24	26,67
61	9	2	11	12,22
Celkem	44	46	90	100

Tab. 10.6. Členění zaměstnanců podle vzdělání a pohlaví – stav k 31. 12. 2016.

vzdělání dosažené	muži	ženy	celkem	%
základní	1	1	2	2,22
vyučen	8	3	11	12,22
střední odborné	0	0	0	0
úplné střední	0	0	0	0
úplné střední odborné	11	20	31	34,44
vyšší odborné	1	0	1	1,11
vysokoškolské	23	22	45	50
Celkem	44	46	90	100



# 11. VÝKAZ ZISKU A ZTRÁTY

PŘÍSPĚVKOVÉ ORGANIZACE  
Národní zemědělské muzeum, s.p.o., Kostelní 1300/44, 170 00 Praha 7–Holešovice,  
Příspěvková organizace, 75075741  
sestavený k 31. 12. 2016  
(v Kč, s přesností na dvě desetinná místa)

Číslo položky	Název položky	Syn- tetický účet	1		2	
			ÚČETNÍ OBDOBÍ		ÚČETNÍ OBDOBÍ	
			BĚŽNÉ		MINULÉ	
		Hlavní činnost	Hospodářská činnost	Hlavní činnost	Hospodářská činnost	
<b>A.</b>	<b>NÁKLADY CELKEM</b>		<b>76 714 563,88</b>	<b>4 046 793,49</b>	<b>66 342 228,25</b>	<b>2 300 924,70</b>
<b>I.</b>	<b>Náklady z činnosti</b>		<b>76 692 619,60</b>	<b>4 046 793,49</b>	<b>66 546 009,15</b>	<b>2 300 924,70</b>
1.	Spotřeba materiálu	501	2 667 513,89	43 694,86	3 658 166,74	63 855,90
2.	Spotřeba energie	502	3 912 927,57	102 530,57	3 866 807,94	187 406,27
3.	Spotřeba jiných neskladovatelných dodávek	503	0,00	0,00	0,00	0,00
4.	Prodané zboží	504	62 666,49	362 465,24	355 553,10	0,00
5.	Aktivace dlouhodobého majetku	506	0,00	0,00	0,00	0,00
6.	Aktivace oběžného majetku	507	0,00	0,00	0,00	0,00
7.	Změna stavu zásob vlastní výroby	508	0,00	0,00	0,00	0,00
8.	Opravy a udržování	511	2 375 995,40	87 497,61	4 597 470,72	28 915,10
9.	Cestovné	512	474 904,26	0,00	497 003,79	0,00
10.	Náklady na reprezentaci	513	69 455,80	0,00	97 883,00	0,00
11.	Aktivace vnitro-organizačních služeb	516	0,00	0,00	0,00	0,00
12.	Ostatní služby	518	20 051 061,49	321 977,79	16 716 149,63	239 761,20
13.	Mzdové náklady	521	25 660 246,25	2 219 555,00	21 647 076,20	1 294 324,80
14.	Zákonné sociální pojištění	524	8 410 019,26	690 948,49	7 009 856,57	440 070,43
15.	Jiné sociální pojištění	525	72 012,10	2 844,45	56 353,23	0,00
16.	Zákonné sociální náklady	527	378 328,44	15 238,15	214 924,63	0,00
17.	Jiné sociální náklady	528	882 860,00	0,00	524 212,00	0,00
18.	Daň silniční	531	0,00	0,00	0,00	0,00
19.	Daň z nemovitostí	532	0,00	0,00	0,00	0,00
20.	Jiné daně a poplatky	538	41 930,00	0,00	5 012,00	0,00
21.	Vratky nepřímých daní	539				
22.	Smluvní pokuty a úroky z prodlení	541	0,00	0,00	108,00	0,00
23.	Jiné pokuty a penále	542	0,00	0,00	0,00	0,00
24.	Dary a jiná bezúplatná předání	543	0,00	0,00	0,00	0,00
25.	Prodaný materiál	544	0,00	0,00	0,00	0,00
26.	Manka a škody	547	0,00	0,00	0,00	0,00
27.	Tvorba fondů	548	0,00	0,00	0,00	0,00

Číslo položky	Název položky	Syn- tetický účet	1		2	
			ÚČETNÍ OBDOBÍ		ÚČETNÍ OBDOBÍ	
			BĚŽNÉ		MINULÉ	
		Hlavní činnost	Hospodářská činnost	Hlavní činnost	Hospodářská činnost	
28.	Odpisy dlouhodobého majetku	551	10 266 610,56	200 041,33	8 811 227,00	46 591,00
29.	Prodaný dlouhodobý nehmotný majetek	552	0,00	0,00	0,00	0,00
30.	Prodaný dlouhodobý hmotný majetek	553	0,00	0,00	0,00	0,00
31.	Prodané pozemky	554	0,00	0,00	0,00	0,00
32.	Tvorba a zúčtování rezerv	555	0,00	0,00	-3 225 571,00	0,00
33.	Tvorba a zúčtování opravných položek	556	-379 600,00	0,00	150 000,00	0,00
34.	Náklady z vyřazených pohledávek	557	379 600,00	0,00	0,00	0,00
35.	Náklady z drobného dlouhodobého majetku	558	1 012 276,50	0,00	1 269 795,03	0,00
36.	Ostatní náklady z činnosti	549	353 811,59	0,00	293 980,57	0,00
<b>II.</b>	<b>Finanční náklady</b>		<b>21 944,28</b>	<b>0,00</b>	<b>19 069,10</b>	<b>0,00</b>
1.	Prodané cenné papíry a podíly	561	0,00	0,00	0,00	0,00
2.	Úroky	562	0,00	0,00	0,00	0,00
3.	Kurzové ztráty	563	6 246,60	0,00	3 766,76	0,00
4.	Náklady z přecenění reálnou hodnotou	564	0,00	0,00	0,00	0,00
5.	Ostatní finanční náklady	569	15 697,68	0,00	15 302,34	0,00
<b>III.</b>	<b>Náklady na transfery</b>		<b>0,00</b>	<b>0,00</b>	<b>0,00</b>	<b>0,00</b>
1.	Náklady vybraných ústředních vládních institucí na transfery	571	0,00	0,00	0,00	0,00
2.	Náklady vybraných místních vládních institucí na transfery	572	0,00	0,00	0,00	0,00
3.	Náklady vybraných ústředních vládních institucí na předfinancování transferů	575				
<b>IV.</b>	<b>Náklady ze sdílených daní a poplatků</b>		<b>0,00</b>	<b>0,00</b>	<b>0,00</b>	<b>0,00</b>
1.	Náklady ze sdílené daně z příjmů fyzických osob	581				
2.	Náklady ze sdílené daně z příjmů právnických osob	582				
3.	Náklady ze sdílené daně z přidané hodnoty	584				
4.	Náklady ze sdílených spotřebních daní	585				
5.	Náklady z ostatních sdílených daní a poplatků	586				
<b>V.</b>	<b>Daň z příjmů</b>		<b>0,00</b>	<b>0,00</b>	<b>-222 850,00</b>	<b>0,00</b>
1.	Daň z příjmů	591	0,00	0,00	-32 850,00	0,00
2.	Dodatečné odvody daně z příjmů	595	0,00	0,00	-190 000,00	0,00

Č. pol.	Název položky	Účet	1		2		3		4	
			ÚČETNÍ OBDOBÍ		ÚČETNÍ OBDOBÍ		ÚČETNÍ OBDOBÍ		ÚČETNÍ OBDOBÍ	
			BĚŽNÉ		MINULÉ		BĚŽNÉ		MINULÉ	
		Hlavní činnost	Hospodářská činnost	Hlavní činnost	Hospodářská činnost	Hlavní činnost	Hospodářská činnost	Hlavní činnost	Hospodářská činnost	
<b>B.</b>	<b>VÝNOSY CELKEM</b>		<b>76 711 393,46</b>	<b>4 281 384,66</b>	<b>67 550 942,47</b>	<b>2 900 095,57</b>				
<b>I.</b>	<b>Výnosy z činnosti</b>		<b>11 044 925,66</b>	<b>4 281 384,66</b>	<b>11 575 350,39</b>	<b>2 900 095,57</b>				
1.	Výnosy z prodeje vlastních výrobků	601	0,00	0,00	0,00	0,00				
2.	Výnosy z prodeje služeb	602	6 327 118,50	25 000,00	5 429 509,58	28 926,00				
3.	Výnosy z pronájmu	603	0,00	3 490 628,77	2 335 996,71	2 871 169,57				
4.	Výnosy z prodaného zboží	604	326 335,31	474 523,49	793 212,60	0,00				
5.	Výnosy ze správních poplatků	605								
7.	Výnosy ze soudních poplatků	607								
8.	Jiné výnosy z vlastních výkonů	609	0,00	0,00	0,00	0,00				
9.	Smluvní pokuty a úroky z prodlení	641	0,00	0,00	0,00	0,00				
10.	Jiné pokuty a penále	642	0,00	0,00	0,00	0,00				
11.	Výnosy z vyřazených pohledávek	643	0,00	0,00	0,00	0,00				
12.	Výnosy z prodeje materiálu	644	0,00	0,00	346,00	0,00				
13.	Výnosy z prodeje dlouhodobého nehmotného majetku	645	0,00	0,00	0,00	0,00				
14.	Výnosy z prodeje dlouhodobého hmotného majetku kromě pozemků	646	0,00	0,00	0,00	0,00				
15.	Výnosy z prodeje pozemků	647	0,00	0,00	0,00	0,00				
16.	Čerpání fondů	648	4 351 579,54	0,00	2 351 509,98	0,00				
17.	Ostatní výnosy z činnosti	649	39 892,31	291 232,40	664 775,52	0,00				
<b>II.</b>	<b>Finanční výnosy</b>		<b>0,00</b>	<b>0,00</b>	<b>87,20</b>	<b>0,00</b>				
1.	Výnosy z prodeje cenných papírů a podílů	661	0,00	0,00	0,00	0,00				
2.	Úroky	662	0,00	0,00	0,00	0,00				
3.	Kurzové zisky	663	0,00	0,00	87,20	0,00				
4.	Výnosy z přecenění reálnou hodnotou	664	0,00	0,00	0,00	0,00				
5.	Výnosy z dlouhodobého finančního majetku	665								
6.	Ostatní finanční výnosy	669	0,00	0,00	0,00	0,00				
<b>III.</b>	<b>Výnosy z daní a poplatků</b>		<b>0,00</b>	<b>0,00</b>	<b>0,00</b>	<b>0,00</b>				
1.	Výnosy z daně z příjmů fyzických osob	631								
2.	Výnosy z daně z příjmů právnických osob	632								
3.	Výnosy ze sociálního pojištění	633								
4.	Výnosy z daně z přidané hodnoty	634								
5.	Výnosy ze spotřebních daní	635								

Č. pol.	Název položky	Účet	1		2		3		4	
			ÚČETNÍ OBDOBÍ		ÚČETNÍ OBDOBÍ		ÚČETNÍ OBDOBÍ		ÚČETNÍ OBDOBÍ	
			BĚŽNÉ		MINULÉ		BĚŽNÉ		MINULÉ	
		Hlavní činnost	Hospodářská činnost	Hlavní činnost	Hospodářská činnost	Hlavní činnost	Hospodářská činnost	Hlavní činnost	Hospodářská činnost	
6.	Výnosy z majetkových daní	636								
7.	Výnosy z energetických daní	637								
8.	Výnosy z daně silniční	638								
9.	Výnosy z ostatních daní a poplatků	639								
<b>IV.</b>	<b>Výnosy z transferů</b>		<b>65 666 467,80</b>	<b>0,00</b>	<b>55 975 504,88</b>	<b>0,00</b>				
1.	Výnosy vybraných ústředních vládních institucí z transferů	671	65 666 467,80	0,00	55 975 504,88	0,00				
2.	Výnosy vybraných místních vládních institucí z transferů	672	0,00	0,00	0,00	0,00				
3.	Výnosy vybraných ústředních vládních institucí i předfinancování transferů	675								
<b>V.</b>	<b>Výnosy ze sdílených daní a poplatků</b>		<b>0,00</b>	<b>0,00</b>	<b>0,00</b>	<b>0,00</b>				
1.	Výnosy ze sdílené daně z příjmů fyzických osob	681								
2.	Výnosy ze sdílené daně z příjmů právnických osob	682								
3.	Výnosy ze sdílené daně z přidané hodnoty	684								
4.	Výnosy ze sdílených spotřebních daní	685								
5.	Výnosy ze sdílených majetkových daní	686								
6.	Výnosy z ostatních sdílených daní a poplatků	688								
<b>VI.</b>	<b>VÝSLEDEK HOSPODAŘENÍ</b>									
1.	Výsledek hospodaření před zdaněním	-	-3 170,42	234 591,17	985 864,22	599 170,87				
2.	Výsledek hospodaření běžného účetního období	-	-3 170,42	234 591,17	1 208 714,22	599 170,87				

## 12. ROZVAHA

PŘÍSPĚVKOVÉ ORGANIZACE  
Národní zemědělské muzeum, s.p.o., Kostelní 1300/44, 170 00 Praha 7–Holešovice,  
Příspěvková organizace, 75075741  
sestavený k 31. 12. 2016  
(v Kč, s přesností na dvě desetinná místa)

		1	2	3	4	
		ÚČETNÍ OBDOBÍ				
		BĚŽNÉ			MINULÉ	
Číslo položky	Název položky	Synte- tický účet	BRUTTO	KOREKCE	NETTO	(netto)
<b>AKTIVA CELKEM</b>			<b>555 549 733,68</b>	<b>93 622 244,88</b>	<b>461 927 488,80</b>	<b>414 865 832,65</b>
<b>A.</b>	<b>Stálá aktiva</b>		<b>518 521 107,33</b>	<b>93 568 826,88</b>	<b>424 952 280,45</b>	<b>376 181 189,11</b>
<b>I.</b>	<b>Dlouhodobý ne- hmotný majetek</b>		<b>7 135 969,19</b>	<b>5 966 277,34</b>	<b>1 169 691,85</b>	<b>1 192 894,70</b>
1.	Nehmotné výsledky výzkumu a vývoje	012	0,00	0,00	0,00	0,00
2.	Software	013	5 115 739,40	4 507 299,00	608 440,40	1 036 113,70
3.	Ocenitelná práva	014	0,00	0,00	0,00	0,00
4.	Povolenky na emise a preferenční limity	015	0,00	0,00	0,00	0,00
5.	Drobný dlouhodobý nehmotný majetek	018	776 378,34	776 378,34	0,00	0,00
6.	Ostatní dlouhodobý nehmotný majetek	019	1 031 200,00	682 600,00	348 600,00	156 781,00
7.	Nedokončený dlou- hodobý nehmotný majetek	041	212 651,45	0,00	212 651,45	0,00
8.	Poskytnuté zálohy na dlouhodobý ne- hmotný majetek	051	0,00	0,00	0,00	0,00
9.	Dlouhodobý ne- hmotný majetek určený k prodeji	035	0,00	0,00	0,00	0,00
<b>II.</b>	<b>Dlouhodobý hmotný majetek</b>		<b>509 941 585,22</b>	<b>87 602 549,54</b>	<b>422 339 035,68</b>	<b>374 988 294,41</b>
1.	Pozemky	031	62 394 653,18	0,00	62 394 653,18	51 105 429,50
2.	Kulturní předměty	032	240 679,00	0,00	240 679,00	13 679,00
3.	Stavby	021	319 833 158,21	36 416 459,00	283 416 699,21	266 256 900,19
4.	Samostatné hmot- né movité věci a soubory hmot- ných movitých věcí	022	87 438 458,39	39 394 609,87	48 043 848,52	23 985 172,86

		1	2	3	4	
		ÚČETNÍ OBDOBÍ				
		BĚŽNÉ			MINULÉ	
Číslo položky	Název položky	Synte- tický účet	BRUTTO	KOREKCE	NETTO	(netto)
5.	Pěstitelské celky trvalých porostů	025	0,00	0,00	0,00	0,00
6.	Drobný dlouhodobý hmotný majetek	028	11 791 480,67	11 791 480,67	0,00	0,00
7.	Ostatní dlouhodobý hmotný majetek	029	0,00	0,00	0,00	0,00
8.	Nedokončený dlou- hodobý hmotný majetek	042	28 243 155,77	0,00	28 243 155,77	33 627 112,86
9.	Poskytnuté zálohy na dlouhodobý hmotný majetek	052	0,00	0,00	0,00	0,00
10.	Dlouhodobý hmotný majetek určený k prodeji	036	0,00	0,00	0,00	0,00
<b>III.</b>	<b>Dlouhodobý finanční majetek</b>		<b>0,00</b>	<b>0,00</b>	<b>0,00</b>	<b>0,00</b>
1.	Majetkové účasti v osobách s rozho- dujícím vlivem	061	0,00	0,00	0,00	0,00
2.	Majetkové účasti v osobách s pod- statným vlivem	062	0,00	0,00	0,00	0,00
3.	Dluhové cenné papíry držené do splatnosti	063	0,00	0,00	0,00	0,00
4.	Dlouhodobé půjčky	067				
5.	Termínované vklady dlouhodobé	068	0,00	0,00	0,00	0,00
6.	Ostatní dlouhodobý finanční majetek	069	0,00	0,00	0,00	0,00
7.	Požizovaný dlou- hodobý finanční majetek	043				
8.	Poskytnuté zálohy na dlouhodobý finanční majetek	053				
<b>IV.</b>	<b>Dlouhodobé pohle- dávky</b>		<b>1 443 552,92</b>	<b>0,00</b>	<b>1 443 552,92</b>	<b>0,00</b>
1.	Poskytnuté návrat- né finanční výpom- oci dlouhodobé	462	0,00	0,00	0,00	0,00
2.	Dlouhodobé pohle- dávky z postoupe- ných úvěrů	464	0,00	0,00	0,00	0,00
3.	Dlouhodobé poskyt- nuté zálohy	465	0,00	0,00	0,00	0,00

Číslo položky	Název položky	Syntetický účet	1	2	3	4
			ÚČETNÍ OBDOBÍ			
			BĚŽNÉ			MINULÉ
			BRUTTO	KOREKCE	NETTO	(netto)
4.	Dlouhodobé pohledávky z ručení	466				
5.	Ostatní dlouhodobé pohledávky	469	1 443 552,92	0,00	1 443 552,92	0,00
6.	Dlouhodobé poskytnuté zálohy na transfery	471	0,00	0,00	0,00	0,00
7.	Dlouhodobé zprostředkování transferů	475				
<b>B.</b>	<b>Oběžná aktiva</b>		<b>37 028 626,35</b>	<b>53 418,00</b>	<b>36 975 208,35</b>	<b>38 684 643,54</b>
<b>I.</b>	<b>Zásoby</b>		<b>1 271 506,46</b>	<b>0,00</b>	<b>1 271 506,46</b>	<b>788 626,82</b>
1.	Pořízení materiálu	111	0,00	0,00	0,00	0,00
2.	Materiál na skladě	112	1 085 505,86	0,00	1 085 505,86	730 466,47
3.	Materiál na cestě	119	0,00	0,00	0,00	0,00
4.	Nedokončená výroba	121	0,00	0,00	0,00	0,00
5.	Polotovary vlastní výroby	122	0,00	0,00	0,00	0,00
6.	Výrobky	123	0,00	0,00	0,00	0,00
7.	Pořízení zboží	131	0,00	0,00	0,00	0,00
8.	Zboží na skladě	132	186 000,60	0,00	186 000,60	58 160,35
9.	Zboží na cestě	138	0,00	0,00	0,00	0,00
10.	Ostatní zásoby	139	0,00	0,00	0,00	0,00
<b>II.</b>	<b>Krátkodobé pohledávky</b>		<b>1 182 659,81</b>	<b>53 418,00</b>	<b>1 129 241,81</b>	<b>3 430 155,85</b>
1.	Odběratelé	311	302 291,00	53 418,00	248 873,00	271 227,00
2.	Směnky k inkasu	312				
3.	Pohledávky za eskontované cenné papíry	313				
4.	Krátkodobé poskytnuté zálohy	314	408 973,75	0,00	408 973,75	780 159,75
5.	Jiné pohledávky z hlavní činnosti	315	209,58	0,00	209,58	209,58
6.	Poskytnuté návratné finanční výpomoci krátkodobé	316	0,00	0,00	0,00	0,00
7.	Krátkodobé pohledávky z postoupených úvěrů	317				
9.	Pohledávky za zaměstnanci	335	6 750,00	0,00	6 750,00	4 444,00

Číslo položky	Název položky	Syntetický účet	1	2	3	4
			ÚČETNÍ OBDOBÍ			
			BĚŽNÉ			MINULÉ
			BRUTTO	KOREKCE	NETTO	(netto)
10.	Sociální zabezpečení	336	0,00	0,00	0,00	0,00
11.	Zdravotní pojištění	337	0,00	0,00	0,00	0,00
12.	Důchodové spoření	338	0,00	0,00	0,00	0,00
13.	Daň z příjmů	341	159 557,00	0,00	159 557,00	618 749,00
14.	Ostatní daně, poplatky a jiná obdobná peněžitá plnění	342	0,00	0,00	0,00	0,00
15.	Daň z přidané hodnoty	343	0,00	0,00	0,00	0,00
16.	Pohledávky za osobami mimo vybrané vládní instituce	344	0,00	0,00	0,00	0,00
17.	Pohledávky za vybranými ústředními vládními institucemi	346	0,00	0,00	0,00	0,00
18.	Pohledávky za vybranými místními vládními institucemi	348	0,00	0,00	0,00	0,00
19.	Pohledávky ze správy daní	352				
20.	Zúčtování z přerozdělování daní	355				
21.	Pohledávky z exekuce a ostatního nakládání s cizím majetkem	356				
22.	Ostatní pohledávky ze správy daní	358				
23.	Krátkodobé pohledávky z ručení	361				
24.	Pevné termínové operace a opce	363				
25.	Pohledávky z neukončených finančních operací	369				
26.	Pohledávky z finančního zajištění	365				
27.	Pohledávky z vydaných dluhopisů	367				
28.	Krátkodobé poskytnuté zálohy na transfery	373	0,00	0,00	0,00	0,00
29.	Krátkodobé zprostředkování transferů	375				

Číslo položky	Název položky	Syntetický účet	1	2	3	4
			ÚČETNÍ OBDOBÍ			
			BĚŽNÉ			MINULÉ
			BRUTTO	KOREKCE	NETTO	(netto)
30.	Náklady příštích období	381	221 428,98	0,00	221 428,98	244 913,60
31.	Příjmy příštích období	385	7 449,50	0,00	7 449,50	0,00
32.	Dohadné účty aktivní	388	40 000,00	0,00	40 000,00	29 400,00
33.	Ostatní krátkodobé pohledávky	377	36 000,00	0,00	36 000,00	1 481 052,92
<b>III.</b>	<b>Krátkodobý finanční majetek</b>		<b>34 574 460,08</b>	<b>0,00</b>	<b>34 574 460,08</b>	<b>34 465 860,87</b>
1.	Majetkové cenné papíry k obchodování	251	0,00	0,00	0,00	0,00
2.	Dluhové cenné papíry k obchodování	253	0,00	0,00	0,00	0,00
3.	Jiné cenné papíry	256	0,00	0,00	0,00	0,00
4.	Termínované vklady krátkodobé	244	0,00	0,00	0,00	0,00
5.	Jiné běžné účty	245	109 653,98	0,00	109 653,98	109 938,98
6.	Účty státních finančních aktiv	247				
7.	Účty řízení likvidity státní pokladny a státního dluhu	248				
8.	Účty pro sdílení daní a pro dělenou správu	249				
9.	Běžný účet	241	33 736 873,88	0,00	33 736 873,88	33 745 411,67
10.	Běžný účet FKSP	243	324 195,85	0,00	324 195,85	284 212,22
14.	Běžné účty fondů organizačních složek státu	225				
15.	Ceniny	263	80 800,00	0,00	80 800,00	49 490,00
16.	Peníze na cestě	262	0,00	0,00	0,00	0,00
17.	Pokladna	261	322 936,37	0,00	322 936,37	276 808,00

Číslo položky	Název položky	Syntetický účet	1	2
			ÚČETNÍ OBDOBÍ	
			BĚŽNÉ	MINULÉ
<b>PASIVA CELKEM</b>			<b>461 927 488,80</b>	<b>414 865 832,65</b>
<b>C.</b>	<b>Vlastní kapitál</b>		<b>456 753 734,50</b>	<b>406 962 157,45</b>
<b>I.</b>	<b>Jmění účetní jednotky a upravující položky</b>		<b>424 550 997,53</b>	<b>377 223 459,98</b>
1.	Jmění účetní jednotky	401	424 036 997,53	376 923 459,98
2.	Fond privatizace	402		
3.	Transfery na pořízení dlouhodobého majetku	403	514 000,00	300 000,00
4.	Kurzové rozdíly	405	0,00	0,00
5.	Oceňovací rozdíly při prvotním použití metody	406	0,00	0,00
6.	Jiné oceňovací rozdíly	407	0,00	0,00
7.	Opravy předcházejících účetních období	408	0,00	0,00
<b>II.</b>	<b>Fondy účetní jednotky</b>		<b>31 971 316,22</b>	<b>27 930 812,38</b>
1	Fond odměn	411	3 764 504,34	2 318 196,34
2.	Fond kulturních a sociálních potřeb	412	407 223,44	332 016,85
3.	Rezervní fond tvořený ze zlepšeného výsledku hospodaření	413	2 818 930,93	2 457 353,84
4.	Rezervní fond z ostatních titulů	414	0,00	0,00
5.	Fond reprodukce majetku, fond investic	416	24 980 657,51	22 823 245,35
<b>III.</b>	<b>Výsledek hospodaření</b>		<b>231 420,75</b>	<b>1 807 885,09</b>
1.	Výsledek hospodaření běžného účetního období		231 420,75	1 807 885,09
2.	Výsledek hospodaření ve schvalovacím řízení	431	0,00	0,00
3.	Výsledek hospodaření předcházejících účetních období	432	0,00	0,00
<b>IV.</b>	<b>Příjmový a výdajový účet rozpočtového hospodaření</b>		<b>0,00</b>	<b>0,00</b>
1.	Příjmový účet organizačních složek státu	222		
2.	Zvláštní výdajový účet	223		
3.	Účet hospodaření státního rozpočtu	227		
4.	Agregované příjmy a výdaje předcházejících účetních období	404		

Číslo položky	Název položky	Syntetický účet	1	2
			ÚČETNÍ OBDOBÍ	
			BĚŽNÉ	MINULÉ
<b>D.</b>	<b>Cizí zdroje</b>		<b>5 173 754,30</b>	<b>7 903 675,20</b>
<b>I.</b>	<b>Rezervy</b>		<b>0,00</b>	<b>0,00</b>
1.	Rezervy	441	0,00	0,00
<b>II.</b>	<b>Dlouhodobé závazky</b>		<b>0,00</b>	<b>0,00</b>
1.	Dlouhodobé úvěry	451	0,00	0,00
2.	Přijaté návratné finanční výpomoci dlouhodobé	452	0,00	0,00
3.	Dlouhodobé závazky z vydaných dluhopisů	453		
4.	Dlouhodobé přijaté zálohy	455	0,00	0,00
5.	Dlouhodobé závazky z ručení	456		
6.	Dlouhodobé směnky k úhradě	457		
7.	Ostatní dlouhodobé závazky	459	0,00	0,00
8.	Dlouhodobé přijaté zálohy na transfery	472	0,00	0,00
9.	Dlouhodobé zprostředkování transferů	475		
<b>III.</b>	<b>Krátkodobé závazky</b>		<b>5 173 754,30</b>	<b>7 903 675,20</b>
1.	Krátkodobé úvěry	281	0,00	0,00
2.	Eskontované krátkodobé dluhopisy (směnky)	282		
3.	Krátkodobé závazky z vydaných dluhopisů	283		
4.	Jiné krátkodobé půjčky	289	0,00	0,00
5.	Dodavatelé	321	1 280 239,88	1 344 331,40
6.	Směnky k úhradě	322		
7.	Krátkodobé přijaté zálohy	324	29 400,00	29 400,00
8.	Závazky z dělené správy	325		
9.	Přijaté návratné finanční výpomoci krátkodobé	326	0,00	0,00
10.	Zaměstnanci	331	1 916 063,00	17 936,00
11.	Jiné závazky vůči zaměstnancům	333	0,00	16 864,00
12.	Sociální zabezpečení	336	756 778,00	1 058 830,00
13.	Zdravotní pojištění	337	325 516,00	454 144,00
14.	Důchodové spoření	338	0,00	0,00
15.	Daň z příjmů	341	0,00	0,00

Číslo položky	Název položky	Syntetický účet	1	2
			ÚČETNÍ OBDOBÍ	
			BĚŽNÉ	MINULÉ
16.	Ostatní daně, poplatky a jiná obdobná peněžitá plnění	342	306 201,00	542 396,00
17.	Daň z přidané hodnoty	343	203 979,00	44 201,00
18.	Závazky k osobám mimo vybrané vládní instituce	345	0,00	0,00
19.	Závazky k vybraným ústředním vládním institucím	347	0,00	0,00
20.	Závazky k vybraným místním vládním institucím	349	0,00	0,00
21.	Přijaté zálohy daní	351		
22.	Přeplatky na daních	353		
23.	Závazky z vratek nepřímých daní	354		
24.	Zúčtování z přerozdělování daní	355		
25.	Závazky z exekuce a ostatního nakládání s cizím majetkem	357		
26.	Ostatní závazky ze správy daní	359		
27.	Krátkodobé závazky z ručení	362		
28.	Pevné termínové operace a opce	363		
29.	Závazky z neukončených finančních operací	364		
30.	Závazky z finančního zajištění	366		
31.	Závazky z upsaných nesplacených cenných papírů a podílů	368		
32.	Krátkodobé přijaté zálohy na transfery	374	5 452,20	802 579,12
33.	Krátkodobé zprostředkování transferů	375		
34.	Závazky z řízení likvidity státní pokladny a státního dluhu	248		
35.	Výdaje příštích období	383	54 410,75	560 375,99
36.	Výnosy příštích období	384	23 557,97	22 166,44
37.	Dohadné účty pasivní	389	249 242,50	390 580,00
38.	Ostatní krátkodobé závazky	378	22 914,00	2 619 871,25

## 13. ZPRÁVA NEZÁVISLÉHO AUDITORA

### ZPRÁVA NEZÁVISLÉHO AUDITORA

*zřizovateli státní příspěvkové organizace*

**Národní zemědělské muzeum, s.p.o.**

#### **Výrok auditora**

Provedli jsme audit přiložené účetní závěrky organizace **Národní zemědělské muzeum, s.p.o.** (dále také „Organizace“) sestavené na základě českých účetních předpisů, která se skládá z rozvahy k 31.12.2016, výkazu zisku a ztráty, a přílohy této účetní závěrky, která obsahuje popis použitých podstatných účetních metod a další vysvětlující informace. Údaje o Organizaci jsou uvedeny v bodě 1 přílohy této účetní závěrky.

Podle našeho názoru účetní závěrka podává věrný a poctivý obraz aktiv a pasiv státní příspěvkové organizace **Národní zemědělské muzeum, s.p.o.** k 31.12.2016 a nákladů a výnosů a výsledku jejího hospodaření a peněžních toků za rok končící 31.12.2016 v souladu s českými účetními předpisy.

#### **Základ pro výrok**

Audit jsme provedli v souladu se zákonem o auditorech a standardy Komory auditorů České republiky pro audit, kterými jsou mezinárodní standardy pro audit (ISA) případně doplněné a upravené souvisejícími aplikačními doložkami. Naše odpovědnost stanovená těmito předpisy je podrobněji popsána v oddílu Odpovědnost auditora za audit účetní závěrky. V souladu se zákonem o auditorech a Etickým kodexem přijatým Komorou auditorů České republiky jsme na Organizaci nezávislí a splnili jsme i další etické povinnosti vyplývající z uvedených předpisů. Domníváme se, že důkazní informace, které jsme shromáždili, poskytují dostatečný a vhodný základ pro vyjádření našeho výroku.

#### **Jiné skutečnosti**

Účetní závěrka Organizace k 31.12.2015 nebyla auditována.

#### **Odpovědnost vedení Organizace za účetní závěrku**

Vedení Organizace odpovídá za sestavení účetní závěrky podávající věrný a poctivý obraz v souladu s českými účetními předpisy a za takový vnitřní kontrolní systém, který považuje za nezbytný pro sestavení účetní závěrky tak, aby neobsahovala významné (materiální) nesprávnosti způsobené podvodem nebo chybou.

Při sestavování účetní závěrky je vedení Organizace povinno posoudit, zda je Organizace schopna nepřetržitě trvat, a pokud je to relevantní, popsat v příloze účetní závěrky záležitosti týkající se jejího nepřetržitého trvání a použití předpokladu nepřetržitého trvání při sestavení účetní závěrky, s výjimkou případů, kdy vedení plánuje zrušení Organizace nebo ukončení její činnosti, resp. kdy nemá jinou reálnou možnost než tak učinit.

### **Odpovědnost auditora za audit účetní závěrky**

Naším cílem je získat přiměřenou jistotu, že účetní závěrka jako celek neobsahuje významnou (materiální) nesprávnost způsobenou podvodem nebo chybou a vydat zprávu auditora obsahující náš výrok. Přiměřená míra jistoty je velká míra jistoty, nicméně není zárukou, že audit provedený v souladu s výše uvedenými předpisy ve všech případech v účetní závěrce odhalí případnou existující významnou (materiální) nesprávnost. Nesprávnosti mohou vznikat v důsledku podvodů nebo chyb a považují se za významné (materiální), pokud lze reálně předpokládat, že by jednotlivě nebo v souhrnu mohly ovlivnit ekonomická rozhodnutí, která uživatelé účetní závěrky na jejím základě přijmou.

Při provádění auditu v souladu s výše uvedenými předpisy je naší povinností uplatňovat během celého auditu odborný úsudek a zachovávat profesní skepticismus. Dále je naší povinností:


- Identifikovat a vyhodnotit rizika významné (materiální) nesprávnosti účetní závěrky způsobené podvodem nebo chybou, navrhnout a provést auditorské postupy reagující na tato rizika a získat dostatečné a vhodné důkazní informace, abychom na jejich základě mohli vyjádřit výrok. Riziko, že neodhalíme významnou (materiální) nesprávnost, k níž došlo v důsledku podvodu, je větší než riziko neodhalení významné (materiální) nesprávnosti způsobené chybou, protože součástí podvodu mohou být tajné dohody (koluze), falšování, úmyslná opomenutí, nepravdivá prohlášení nebo obcházení vnitřních kontrol.
- Seznámit se s vnitřním kontrolním systémem Organizace relevantním pro audit v takovém rozsahu, abychom mohli navrhnout auditorské postupy vhodné s ohledem na dané okolnosti, nikoli abychom mohli vyjádřit názor na účinnost jejího vnitřního kontrolního systému.
- Posoudit vhodnost použitých účetních pravidel, přiměřenost provedených účetních odhadů a informace, které v této souvislosti vedení Organizace uvedlo v příloze účetní závěrky.
- Posoudit vhodnost použití předpokladu nepřetržitého trvání při sestavení účetní závěrky vedením a to, zda s ohledem na shromážděné důkazní informace existuje významná (materiální) nejistota vyplývající z událostí nebo podmínek, které mohou významně zpochybnit schopnost Organizace nepřetržitě trvat. Jestliže dojdeme k závěru, že taková významná (materiální) nejistota existuje, je naší povinností upozornit v naší zprávě na informace uvedené v této souvislosti v příloze účetní závěrky, a pokud tyto informace

nejsou dostatečné, vyjádřit modifikovaný výrok. Naše závěry týkající se schopnosti Organizace nepřetržitě trvat vycházejí z důkazních informací, které jsme získali do data naší zprávy. Nicméně budoucí události nebo podmínky mohou vést k tomu, že Organizace ztratí schopnost nepřetržitě trvat.

- Vyhodnotit celkovou prezentaci, členění a obsah účetní závěrky, včetně přílohy, a dále to, zda účetní závěrka zobrazuje podkladové transakce a události způsobem, který vede k věrnému zobrazení.

Naší povinností je informovat vedení mimo jiné o plánovaném rozsahu a načasování auditu a o významných zjištěních, která jsme v jeho průběhu učinili, včetně zjištěných významných nedostatků ve vnitřním kontrolním systému.

V Brně dne 13. března 2017

  
Alter Audit, s.r.o.  
třída Kpt. Jaroše 1844/28  
602 00 Brno  
evidenční číslo oprávnění 525

  
Mgr. Ing. Jiří Viktorin, MBA  
evidenční číslo oprávnění 2080





Národní  
zemědělské  
muzeum

## Výroční zpráva za rok 2016

Vydalo Národní zemědělské muzeum, s. p. o., Kostelní 1300/44, Praha 7

Grafické zpracování: Martin Feikus

Tisk: Calamarus, Pod Táborem 54/10, Praha 9

© 2017

[www.nzm.cz](http://www.nzm.cz)





Národní  
zemědělské  
muzeum

