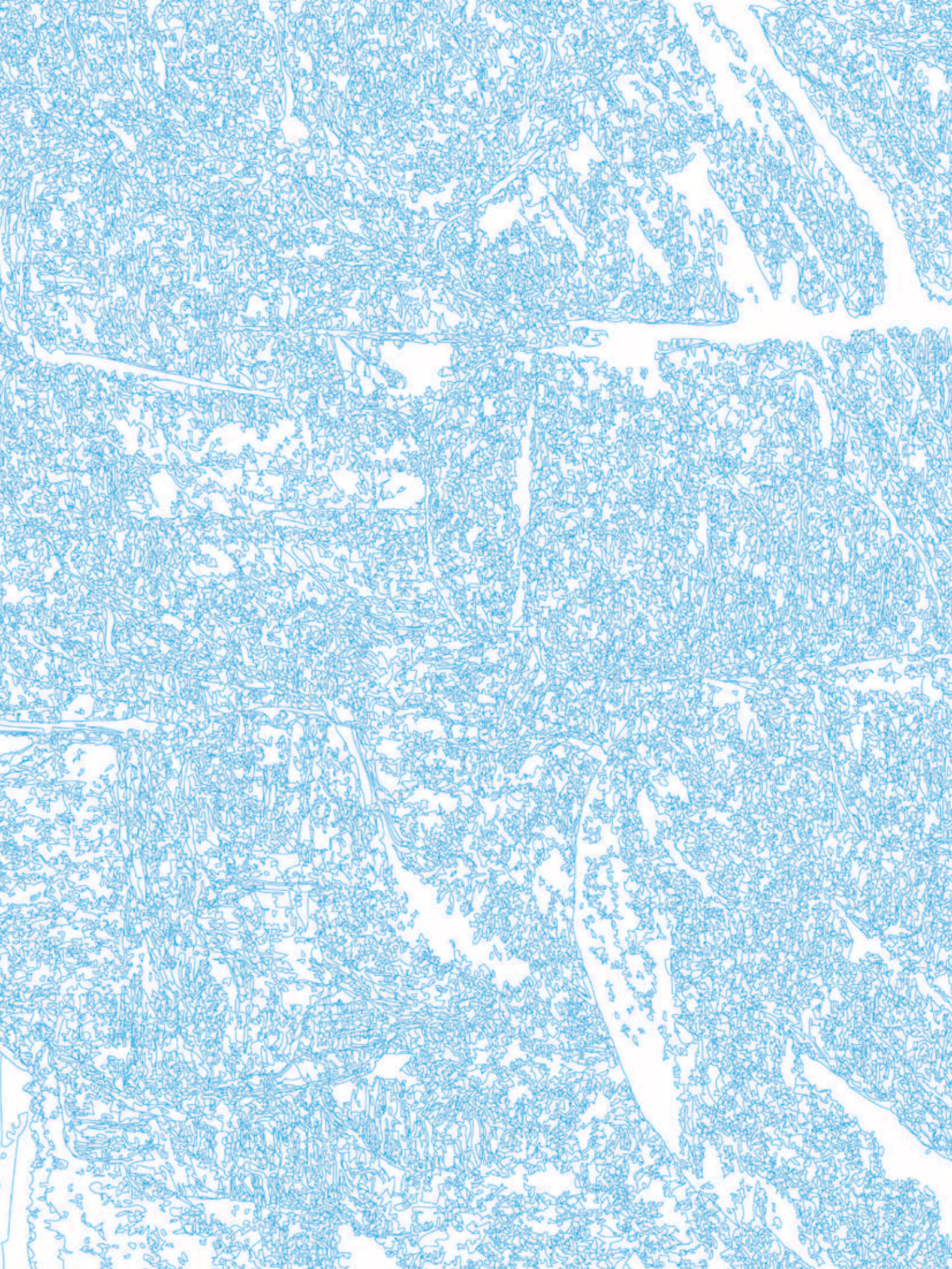




**VÝROČNÍ  
ZPRÁVA  
O ČINNOSTI  
2014  
OSTRAVSKÁ  
UNIVERZITA  
V OSTRAVĚ**



Obsah	
1. Základní údaje	4
2. Důležité události na univerzitě v roce 2014	9
3. Studium	11
4. Studenti	14
5. Absolventi	17
6. Zájem o studium	19
7. Akademičtí pracovníci	21
8. Sociální záležitosti studentů a zaměstnanců	23
9. Infrastruktura	26
10. Celoživotní vzdělávání	28
11. Výzkumná, vývojová, umělecká a další tvůrčí činnost	30
12. Internacionalizace	36
13. Zajišťování kvality a hodnocení realizovaných činností	39
14. Národní a mezinárodní excelence	42
15. Rozvoj	45
16. Tabulková část	47



# ZÁKLADNÍ ÚDAJE

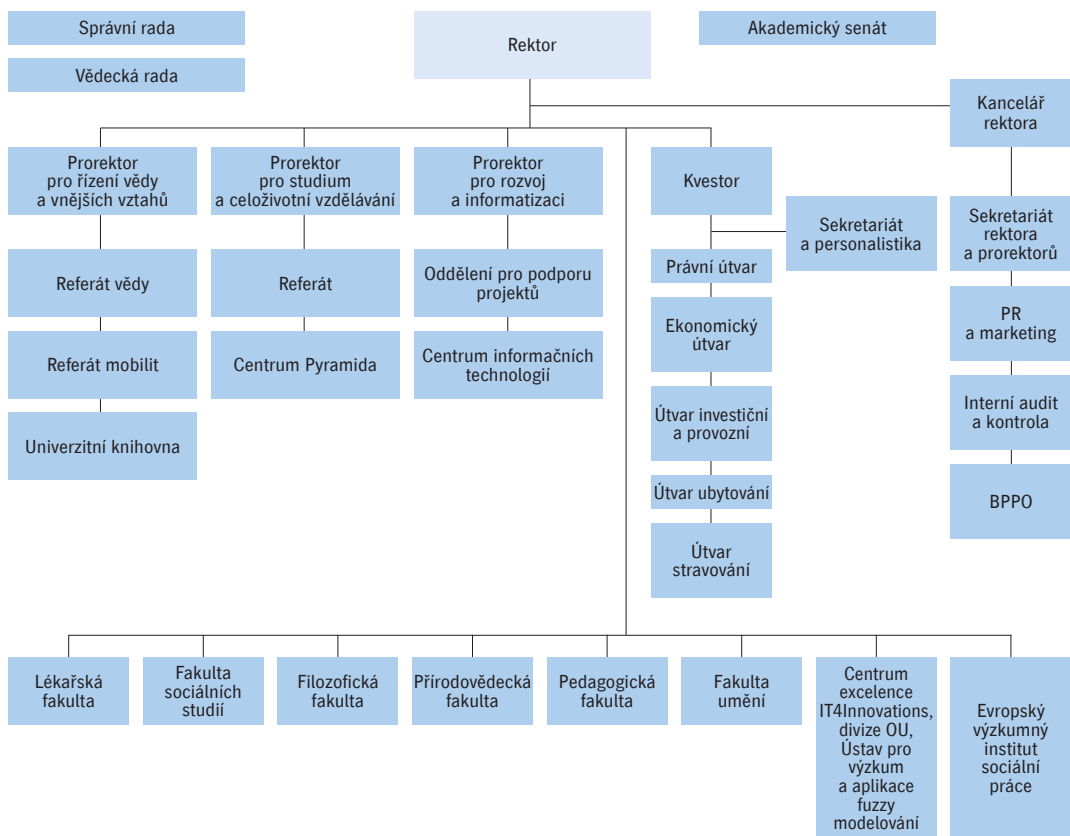
1

Úplný název: Ostravská univerzita v Ostravě  
 Používaná zkratka: OU  
 Adresa: Dvořákova 7, 701 03 Ostrava

### Fakulty a ústavy

**Fakulta umění**, zkratka **FU**, sídlo Podlahova 3, 709 00 Ostrava – Mariánské Hory  
**Fakulta sociálních studií**, zkratka **FSS**, sídlo Fr. Šrámka 3, 709 00 Ostrava – Mariánské Hory  
**Filozofická fakulta**, zkratka **FF**, sídlo Reální 5, 701 03 Ostrava  
**Lékařská fakulta**, zkratka **LF**, sídlo Syllabova 19, 703 00 Ostrava-Zábřeh  
**Pedagogická fakulta**, zkratka **PdF**, sídlo Mlýnská 5, 701 03 Ostrava  
**Přírodovědecká fakulta**, zkratka **PřF**, sídlo 30. dubna 22, 701 03 Ostrava  
**Centrum excelence IT4Innovations, divize OU, Ústav pro výzkum a aplikace fuzzy modelování**, sídlo 30. dubna, 702 00 Ostrava  
**Evropský výzkumný institut sociální práce**, sídlo Fr. Šrámka 3, 709 00 Ostrava – Mariánské Hory

### Organizační schéma



Vědecká rada	
prof. RNDr. Jiří Močkoř, DrSc.	rektor Ostravské univerzity v Ostravě
doc. PhDr. Zbyněk Janáček	děkan Fakulty umění OU
doc. PaedDr. Iva Málková, Ph.D.	prorektorka pro studium a celoživotní vzdělávání OU
doc. Ing. Cyril Klimeš, CSc.	prorektor pro rozvoj a informatizaci OU
prof. MUDr. Jan Lata, CSc.	prorektor pro řízení vědy a vnějších vztahů OU
prof. PhDr. Aleš Zářický, Ph.D.	děkan Filozofické fakulty OU
doc. PaedDr. Dana Kričfaluší, CSc.	děkanka Přírodovědecké fakulty OU
doc. PhDr. Josef Malach, CSc.	Pedagogická fakulta OU
doc. MUDr. Arnošt Martínek, CSc.	Lékařská fakulta OU
doc. Mgr. Dušan Foltýn	vedoucí katedry dechových nástrojů Fakulty umění OU
prof. Ing. Vilém Novák, DrSc.	ředitel Centra excelence IT4Innovations, divize OU, Ústav pro výzkum a aplikace fuzzy modelování
prof. PhDr. et Dr. h.c. Milan Myška, DrSc.	katedra historie Filozofické fakulty OU
prof. PhDr. Svatava Urbanová, CSc.	vedoucí katedry české literatury a literární vědy Filozofické fakulty OU
MUDr. Jana Dvořáčková, Ph.D.	Lékařská fakulta OU
doc. PaedDr. Oldřich Chytil, Ph.D.	děkan Fakulty sociálních studií OU
doc. MUDr. Michal Hladík, Ph.D.	katedra interních oborů Lékařské fakulty OU
prof. PhDr. Jan Keller, CSc.	katedra sociální práce Fakulty sociálních studií OU
prof. MUDr. Vladimír Janout, CSc.	vedoucí Ústavu epidemiologie a ochrany veřejného zdraví Lékařské fakulty OU
prof. RNDr. Olga Rossi, DrSc.	vedoucí katedry matematiky Přírodovědecké fakulty OU
prof. PhDr. Karel Steinmetz, CSc.	katedra hudební výchovy Pedagogické fakulty OU
prof. PhDr. Jana Svobodová, CSc.	vedoucí katedry českého jazyka a literatury s didaktikou Pedagogické fakulty OU
prof. MUDr. PhDr. Jana Mačáková, CSc.	Lékařská fakulta OU
doc. Mgr. Roman Maršálek, Ph.D.	proděkan Přírodovědecké fakulty OU
doc. PhDr. Dana Sýkorová, Ph.D.	proděkanka Fakulty sociálních studií OU
doc. Mgr. Pavel Vítek	katedra strunných nástrojů Fakulty umění OU
prof. Rudolf Bernatík	katedra strunných nástrojů Fakulty umění OU
prof. PaedDr. et PhDr. Jindřich Vybíral	katedra dějin umění a estetiky VŠUP, Praha
prof. PhDr. Jana Geršlová, CSc.	Ekonomická fakulta VŠB-TU, Ostrava
prof. PhDr. Jana Nechutová, CSc.	Ústav klasických studií Filozofické fakulty MU, Brno
prof. PhDr. Jan Štěpán, CSc.	katedra filozofie Filozofické fakulty UP, Olomouc
doc. Ing. Jiří Cienciala, CSc.	rektor Vysoké školy podnikání, a.s., Ostrava
prof. PhDr. Libor Musil, CSc.	Fakulta sociálních studií MU, Brno
prof. Ing. Jan Maxmilián Honzík, CSc.	Fakulta informačních technologií VUT, Brno
prof. RNDr. Petr Hájek, DrSc.	Ústav informatiky AV ČR, v.v.i.
prof. RNDr. Štefan Porubský, DrSc.	Ústav informatiky AV ČR, v.v.i.
prof. PaedDr. Michal Nedělka, Dr.	proděkan Pedagogické fakulty UK, Praha
prof. PhDr. Eva Szórádová, CSc.	děkanka Pedagogické fakulty UKF, Nitra
prof. MUDr. Jaroslav Štěřba	proděkan Lékařské fakulty MU, Brno
prof. PhDr. Anna Tokárová	Institut edukologie a sociální práce Filozofické fakulty PU, Prešov
prof. RNDr. Radim Blaheta, CSc.	ředitel Ústavu geoniky AV ČR

Správní rada	
Ing. Ilja Skaunic, Ph.D., MBA	předseda
Mgr. Ilja Racek, Ph.D. MUDr. Svatopluk Němeček, MBA	místopředseda místopředseda
Ing. Jiří Carbol, Ing. Petr Kajnar, plk. RNDr. Jaroslav Skříčil, PhDr. Jiří Smrčka, Ph.D., MUDr. Michael Vít, Ph.D., Ing. Břetislav Šafarčík, Ph.D.	členové
Akademický senát	
Mgr. Monika Šumberová	předsedkyně
Mgr. Marek Bužga, Ph.D. (od 12/2014)	
MUDr. Zuzana Čermáková, Ph.D. (do 11/2014)	
Ing. Pavel Dostál, Ph.D.	
doc. Mgr. Pavel Drozd, Ph.D.	
MUDr. Igor Dvořáček, Ph.D.	
doc. PhDr. Irena Bogoczová	
Mgr. Daniel Jandačka, Ph.D.	
Ing. Petr Kazík	
Mgr. Jaroslav Kolář	
Mgr. Lukáš Michel, ArtD.	
RNDr. Monika Mulková, Ph.D.	
prof. Ing. Vilém Novák, DrSc.	
prof. PhDr. Nina Pavelčíková, CSc.	
doc. PhDr. Jelena Petrucciová, CSc.	
doc. MUDr. Leopold Pleva, CSc.	
doc. Mgr. Jiří Surůvka	
PhDr. Irena Šebestová, CSc.	
MUDr. Ondřej Šimetka, Ph.D.	
Mgr. Ondřej Šimik, Ph.D.	
Mgr. Tomáš Šobáň	
Mgr. Marie Špiláčková, Ph.D.	
Mgr. Martin Tomášek, Ph.D.	
MgA. Jana Vondráčková	
PhDr. Ondřej Vorel, ArtD.	
Bc. Kateřina Benková	
Daniel Bukur (od 10/2014)	
Martina Bulařová	
Tereza Čapandová (od 11/2014)	
Mgr. Aneta Hašková (roz. Kozáková)	
Jitka Hoňková (od 03/2014)	
Mgr. Petr Hurtík	
Bc. Martin Kaše	
Bc. Vladimír Mičulka (do 06/2014)	
Mgr. Eva Nedomová (do 06/2014)	
Alexandr Ochonský (do 06/2014)	
Jiří Paleček	
Mgr. Tereza Ševčíková	
Linda Šustová (do 06/2014)	
Alena Vacíková (od 10/2014)	
Bc. Přemysl Verner (do 02/2014)	
Mgr. et Mgr. Tomáš Waloszek (od 10/2014)	

Zastoupení Ostravské univerzity v reprezentaci českých vysokých škol

Organizace	Stát	Status
Česká konference rektorů	ČR	člen
Rada vysokých škol	ČR	člen
EUA – European University Association	Evropa	člen

### Poslání, vize a strategické cíle

Ostravská univerzita si již před několika lety definovala své základní poslání, které lze shrnout do následujícího jednoduchého sloganu: „Regionálně ukotvená evropská univerzita“

Strategické cíle Ostravské univerzity jsou v jednotlivých oblastech činnosti definovány následovně:

#### ***V oblasti vzdělávání:***

Udržet a postupně stabilizovat postavení Ostravské univerzity jakožto instituce poskytující ve významném zastoupení všechny stupně vysokoškolského studia a ve struktuře umožňující udržet jak stabilní zájem studentů o tyto programy, tak i jejich financování.

#### ***V oblasti vědy, výzkumu a tvůrčích činností:***

Udržet a postupně rozvíjet status Ostravské univerzity jakožto univerzity s rozvinutou výzkumnou činností, jejíž výzkumné aktivity plně odpovídají jejímu postavení v systému veřejného vysokého školství v ČR a reflektují současné trendy v oblasti vědy a výzkumu. Dosáhnout souladu mezi strukturou poskytovaných studijních programů a odpovídajícími výstupy v oblasti vědy a výzkumu.

#### ***V oblasti Internacionalizace:***

Dosáhnout toho, že struktura akreditovaných studijních programů plně odpovídá principům definovaným v Boloňské deklaraci, včetně plné přenositelnosti kreditů, a tyto programy jsou srovnatelné s analogickými programy vybraných zahraničních univerzit. Využít této přenositelnosti k udržení (případně zvýšení) procenta studentů vyjíždějících v rámci akreditovaného studia na OU na zahraniční vysoké školy. Současně se zaměřit ve vybraných studijních oborech na cílené získávání zahraničních platících studentů, studujících v cizím jazyce akreditované studijní programy na OU.

#### ***V oblasti zvyšování kvality hlavních činností:***

Dosáhnout stavu, kdy univerzita má jasně definované parametry kvality ve svých hlavních činnostech a kdy pro tyto parametry jsou nastaveny základní procesy podporující zvyšování kvality. Systém parametrů kvality a procesy jejich hodnocení připravovat v souladu se standardy EU v této oblasti. Zvyšování kvality hlavních činností začlenit do systému vnitřního řízení univerzity a jejích fakult.

### Změny v oblasti vnitřních předpisů

Ostravská univerzita žádala o zaregistrování dvou změn ve vnitřních předpisech. Jednalo se o změny v předpisu s názvem Poplatky spojené se studiem na Ostravské univerzitě. Další změna byla provedena v Příloze č. 8 Statutu Ostravské univerzity Hlavní směry badatelské činnosti na Ostravské univerzitě.

### Poskytování informací podle § 18 zákona č. 106/1999 Sb., o svobodném přístupu k informacím

Ostravská univerzita nabízí několik prostředků k poskytování informací. Jednou z možností je zaslání písemného dotazu prostřednictvím „infomailu“, který spravuje Ostravská univerzita již od roku 2009. Takto byla poskytnuta převážná většina informací, ty však z povahy věci nejsou evidovány. V roce 2014 evidovala Ostravská univerzita dvě žádosti o poskytnutí informace dle § 14 uvedeného zákona. Veškeré informace dle § 5 tohoto zákona zveřejňuje Ostravská univerzita v elektronické podobě umožňující dálkový přístup.



**DŮLEŽITÉ  
UDALOSTI  
NA OSTRAVSKÉ  
UNIVERZITĚ  
V ROCE 2014**

**2**

### Zásadní momenty v životě univerzity

Ostravská univerzita udělila na slavnostní vědecké radě doktorát honoris causa v oboru sociální práce profesoru Brianu Littlechildovi z Univerzity of Hertfordshire ve Velké Británii. Profesor Brian Littlechild je významným odborníkem na problematiku mladistvých delikventů, autoritou ve svém oboru. Rovněž se zasloužil o rozvoj doktorského studijního programu na Fakultě sociálních studií Ostravské univerzity. Přispěl k založení Evropského výzkumného institutu sociální práce Ostravské univerzity. Výsledky své vědecké práce publikoval profesor Littlechild ve 30 monografiích a kapitolách v monografiích.

### Úspěchy studentů

Univerzita každoročně u příležitosti Akademického dne oceňuje výjimečné studenty za vynikající studijní výsledky a za úspěšnou reprezentaci.

Mimořádných úspěchů dosáhli naši studenti i mimo univerzitu. Světového úspěchu na XVIII. ročníku mezinárodní klavírní soutěže v Brestu za provedení Lisztových skladeb dosáhl absolvent navazujícího magisterského studia oboru klavír Fakulty umění MgA. Oleksii Gerych. Stal se i absolutním vítězem mezinárodní klavírní soutěže Musica insieme v italském městě Musile di Piave.

Studenti nové Lékařské fakulty již patří mezi úspěšné účastníky mezinárodních vědeckých konferencí a členy věhlasných organizací. Student magisterského studijního programu Všeobecné lékařství Lékařské fakulty Jakub Vysocký je jedním z hlavních organizátorů založení pobočky IFMSA (International Federation of Medical Students) v České republice.

Ostravská univerzita vzdělává i úspěšné sportovce. Akademickým mistrem České republiky v házené se stal student tělesné výchovy a sportu Pedagogické fakulty Marek Vančo, který na Akademickém mistrovství světa v roce 2014 získal zlatou medaili.

### Nejvýznamnější stavby univerzity

Ostravská univerzita pokračovala ve stavbě multidisciplinárního výzkumného centra při Lékařské fakultě. Dokončení tohoto projektu bylo plánováno na říjen 2014, kdy došlo k slavnostnímu otevření budovy. Stavba objektu stála více než 430 milionů korun. Vznikly tak nové laboratoře, datové centrum, seminární místnosti, posluchárny a technologické zázemí pro rozvoj lékařských a souvisejících sociálních i přírodovědných oborů a také pro výzkum v uvedených oborech. Finance na stavbu byly uhrazeny z 85% z dotace Evropské unie, zbývající část zaplatila Ostravská univerzita ze svých zdrojů.

V novém centru, na ploše větší než 8 800 m<sup>2</sup>, budou společně pracovat odborníci, například na modelování vlivu nových léčiv na lidský organismus, na výzkumu sociálních dopadů zdravotních problémů obyvatel nebo na zdokonalování přístrojů pro diagnostiku a lékařské zákroky. Nové prostory bude navíc využívat téměř 1 300 studentů Ostravské univerzity.

V roce 2014 Ostravská univerzita dokončila dostavbu budovy Fráni Šrámka, část „E“, pro potřeby Pedagogické fakulty v celkové hodnotě cca 30 milionů korun za podpory MŠMT i vlastních finančních prostředků. Dostavbou došlo jednak k vybudování tří poslucháren včetně vybavení AV technikou, vytvoření nových sociálních zařízení, studovny, respiria s možností propojení jednotlivých objektů areálu. Součástí stavby bylo i vybavení interiéru.

Ostravská univerzita se rovněž postarala o estetizaci budovy Filozofické fakulty na ul. Čs. Legií, která se nachází v památkové zóně. Kompletní oprava fasády, a to včetně soklu, byla provedena v souladu s požadavky NPU a její realizace stála 7,5 milionů korun.



**STUDIUM**  
3

## Studijní programy, organizace studia a vzdělávací činnost

Ostravská univerzita nabízí na šesti fakultách studijní programy a studijní obory ve všech typech a formách studia, jak to umožňuje vysokoškolský zákon.

Univerzita prostřednictvím vnitřní akreditační komise, která je poradním orgánem rektora, intenzivně sleduje kvalitu jednotlivých studijních programů a oborů v době akreditací a jejich prodloužení, popř. rozšíření akreditací (zvláště se soustřeďuje na osobnost a tvůrčí činnost garanta, personální zajištění oboru, vědeckou a publikační činnost pracoviště či jednotlivých osobností zabezpečujících obor, finanční a materiální zajištění oboru). V roce 2014 byla opět provedena kontrola výuky v jednotlivých výukových cyklech. Východiskem byly podoba a náplň oboru, jak je vymezil schválený akreditační spis. Ty byly srovnány s průběhem a zajištěním výuky během celého bakalářského, respektive navazujícího magisterského studia. Bylo prověřeno 25 studijních oborů, byl posouzen každý z předmětů oboru. Analýza prokázala na všech fakultách odpovědnost za výuku, která odpovídá kvalitě schválené Akreditační komisí MŠMT. V roce 2014 byla také provedena revize studijních předmětů, analýza ukázala (zkontrolováno 16 478 předmětů), že v systému zůstávají zavedeny nefunkční předměty; po revizi bylo zrušeno 2 838 předmětů.

Ostravská univerzita prosazuje, aby fakulty (v souladu s vizí univerzity) byly vnitřně profilovány také svými studijními programy a obory. V roce 2014 získala Ostravská univerzita následující nové akreditace: Filozofická fakulta pro habilitační řízení a řízení ke jmenování profesorem v oboru české a československé dějiny; Přírodovědecká fakulta transformovala a rozšířila nabídku studia v oborech Political and Cultural Geography, Economic Geography and Regional Development (studijní program Geography, Bc. a NMgr. prezenční forma u Political and Cultural Geography a prezenční a kombinovaná forma u Economic Geography and Regional Development); u obou oborů lze současně konat státní rigorózní zkoušku a udělovat titul RNDr.; doktorský studijní obor Political and Cultural Geography v programu Geography; v česky vyučovaném programu Geografie byl studijní obor ekonomická geografie a regionální rozvoj rozšířen o kombinovanou formu studia; v programu Geografie byl také nově akreditován NMgr. obor učitelství geografie pro 2. stupeň základních škol a střední školy (dvouoborový, prezenční forma), u tohoto oboru lze konat rigorózní řízení; Pedagogická fakulta získala akreditaci v oboru Informační a komunikační technologie ve vzdělávání (studijní program Specializace v pedagogice, Bc., prezenční a kombinovaná forma); Fakulta sociálních studií v oboru koordinace rehabilitace a dlouhodobé zdravotně sociální péče (studijní program Zdravotně sociální péče, NMgr., prezenční a kombinovaná forma).

V roce 2014 proběhla na Pedagogické fakultě OU rozsáhlá kontrola všech studijních programů a oborů ze strany Akreditační komise MŠMT. Na základě komplexního šetření na Pedagogické fakultě AK MŠMT souhlasila s prodloužením platnosti akreditací všech bakalářských a magisterských studijních programů a jejich oborů, jejichž akreditace nebyla omezena nebo prodloužena pouze na dostudování stávajících studentů až do roku 2020.

Ostravská univerzita je držitelkou DS Label (od roku 2009 na roky 2009–2012; v roce 2013 získala certifikát znovu, pro období 2013–2016) a ECTS Label (od roku 2012).

### Akreditované studijní programy

Ostravská univerzita měla v roce 2014 akreditováno 136 aktivních studijních programů a 362 studijních oborů. Ostravská univerzita nabízí stabilní počet programů na všech stupních studia – bakalářském, navazujícím magisterském („krátký magisterský“) i magisterském („dlouhý magisterský“) a doktorském. Ve srovnání s rokem 2013 zaznamenala nárůst ze 122 na 136 studijních programů, u studijních oborů šlo o změnu z 356 na 362 (viz tabulka 3.1).

Vycházíme-li z jedinečných kódů jednotlivých studijních programů a oborů, pak docházíme k následujícímu přehledu: na Fakultě umění OU je akreditováno 5 studijních programů a 42 studijních oborů, na Fakultě sociálních studií OU je to 12 programů a 14 oborů, Filozofické fakultě OU patří oprávnění k realizaci 28 studijních programů a 99 studijních oborů, Lékařská fakulta OU pak může realizovat 21 studijních programů a 35 studijních oborů, Pedagogická fakulta OU 25 studijních programů a 79 studijních oborů, Přírodovědecká fakulta OU 45 studijních programů a 93 studijních oborů. (viz tab. 3.1)

U téměř třetiny studijních oborů (celkem 94 oborů) absolvují studenti v průběhu studia odbornou praxi v délce alespoň jednoho měsíce. Dominantními jsou v tomto aspektu Lékařská fakulta OU, tam je to 33 studijních oborů (což je 94 % studijních oborů, které fakulta realizuje), a Pedagogická fakulta OU, tam je to 29 studijních oborů (což je 37 % ze všech realizovaných studijních oborů; viz tabulka 11.3).

Vzhledem ke skutečnosti, že je univerzita nositelkou ECTS Label, popis jednotlivých výstupů (profil absolventa, charakteristika oboru, popis jednotlivých předmětů) se velmi blíží požadavkům zveřejněným v národním kvalifikačním rámci (důraz na znalosti, dovednosti a odborné způsobilosti v charakteristikách oboru, programu).

Kreditní systém je na Ostravské univerzitě aktivně zaveden od akademického roku 1999/2000. Je uplatňován na všech stupních studia, jak v bakalářském a magisterském studiu, tak ve studiu doktorském. V sou-

ladu s ECTS a se Studijním a zkušebním řádem OU je kreditní hodnocení vázáno na náročnost předmětu, na celkovou zátěž studenta při plnění studijních povinností spojených s daným předmětem. V doktorských studijních programech jsou kreditně ohodnoceny i aktivity (publikační činnost, výuková činnost, zahraniční stáže, účast na výzkumu apod.). Soulad mezi kreditním ohodnocením, zátěží studenta a profilem oboru je cíleně sledován na jednotlivých fakultách a katedrách a je součástí evaluace kvality studia prováděné studenty po každém semestru. Z výsledků evaluace je zřejmé, že studenti velmi citlivě vnímají vazbu mezi zátěží a kreditním hodnocením.

Ostravská univerzita má akreditovány studijní obory v cizím jazyce (angličtina, němčina, italština). Do těchto oborů realizovaných v České republice se však zahraniční studenti i přes aktivní a soustavnou propagaci nehlásí. Ostravská univerzita úspěšně realizuje studijní program v italštině ve švýcarském Luganu – Specializace ve zdravotnictví, studijní obor Fyzioterapie. V roce 2014 ukončili studium první absolventi (34 úspěšných absolventů). (tabulka 3.6)

V roce 2014 pokračovala Fakulta sociálních studií ve spolupráci s Fachhochschule Campus Wien a Trnavskou univerzitou v Trnavě v realizaci studijního oboru Management organizací služeb sociální práce ve formě Joint Degree. Ve druhém ročníku studia je nyní zapojena 1 studentka, ve třetím ročníku 3 studenti. (tabulka 3.3)

Ve studijních programech Specializace v pedagogice a Aplikovaná matematika realizuje univerzita doktorské studijní obory na základě úzké spolupráce s jinými vysokými školami, se Západočeskou univerzitou v Plzni, Jihočeskou univerzitou v Českých Budějovicích, Univerzitou Hradec Králové v oboru Informační a komunikační technologie ve vzdělávání (Pedagogická fakulta), dále s Akademií věd ČR (Ústavem geoniky AV ČR) v případě oboru Aplikovaná matematika (Přírodovědecká fakulta). (tabulka 3.4)

The background of the page is a detailed microscopic image of biological tissue, likely stained with hematoxylin and eosin (H&E). The image shows a complex network of cells and fibers, with various shapes and sizes of cells, some with prominent nuclei. The overall appearance is that of a dense, interconnected tissue structure. The colors are primarily shades of blue and white, with some darker blue areas. The text 'STUDENTI' is overlaid on the right side of the image, and the number '4' is centered below it.

**STUDENTI**

**4**

### Studenti v akreditovaných studijních programech

V roce 2014 studovalo na Ostravské univerzitě v bakalářských, magisterských (dlouhých i krátkých) a doktorských studijních programech celkem 10 364 studentů (což je cca o 5 % méně než v roce 2013). V přepočtu na procenta jde o 66 % studentů v bakalářských studijních programech (cca o 3 % méně než v roce 2013), 29 % studentů v magisterských programech (dlouhých – 8 %, krátkých – 21 %; to je o cca 1,5 % více než v roce 2013) a 4 % studentů v doktorských studijních programech (což odpovídá hodnotě v roce 2013). Z celkového počtu studentů bylo v kombinovaném studiu obecně zapsáno 26 % posluchačů (o jedno procento méně než v roce 2013); na bakalářském stupni studovalo 28 % studentů kombinovaně, v magisterském dlouhém studiu 20 % a v navazujícím magisterském studiu 27 %, což odpovídá poměru z předcházejícího roku. Ve skupině Přírodní vědy a nauky studovalo 20 % studentů, ve skupině Zdravotnictví, lékařské a farmaceutické vědy 18 %, ve skupině Společenské vědy, nauky a služby 25 %, ve skupině Pedagogika, učitelství a sociální péče 31 %, ve skupině Vědy a nauky o kultuře a umění 4,6 %, ve skupině Obory z oblasti psychologie cca 1 % studentů.

Na Lékařské fakultě studovalo v roce 2014 16,5 % studentů Ostravské univerzity (navýšení o cca 1 %), na Fakultě sociálních studií 6,6 % (pokles o 0,6 % ve srovnání s rokem 2013), na Filozofické fakultě 21,5 % studentů OU, na Přírodovědecké fakultě 19,9 % (pokles o cca 1 % oproti roku 2013), na Pedagogické fakultě 30,7 % studentů a na Fakultě umění 3,9 % studentů.

Ostravská univerzita měla v roce 2014 celkem 180 studentů-samoplátců (nárůst o 35 % ve srovnání s rokem 2013). (viz tabulka 4.2)

Aby Ostravská univerzita zajistila akreditovanou kvalitu studijních programů a návaznost jednotlivých stupňů vysokoškolského vzdělávání, musí zvláště v navazujících magisterských a doktorských studijních programech udržovat určitý poměr studentů, v magisterských studijních programech minimálně 30% zastoupení posluchačů celé univerzity. Mechanické krácení počtu studentů v této kategorii ze strany MŠMT ohrožuje postavení univerzity.

### Studenti ve věku nad třicet let

V roce 2014 studovalo na Ostravské univerzitě 1 890 studentů ve věku nad 30 let (o 8 % méně než v roce 2013), což činí 16,5 % z celkového počtu studentů OU (o 3 % méně než loni). Z celkového počtu studentů bakalářského studia bylo v tomto roce cca 17 % posluchačů ve věku nad 30 let, v poměru k celkovému počtu studentů magisterských oborů to bylo 18,4 %, z toho u dlouhých magisterských programů šlo o 11,3 % posluchačů nad 30 let, v případě navazujících magisterských programů šlo o 21,2 % a v doktorských programech o 43,9 % posluchačů nad 30 let.

Vezmeme-li v úvahu celkový počet studentů bakalářského studia v kombinované formě, pak zjistíme, že studentů nad 30 let je v tomto případě 55,9 % (cca o 3 % méně než v roce 2013), u navazujících magisterských oborů činí tento poměr 65 %, u dlouhých magisterských oborů je pak 56,9 % studentů starších třiceti let.

Z celkového počtu studentů Ostravské univerzity je studentů nad 30 let na Lékařské fakultě 18,8 %, na Fakultě sociálních studií 24,2 % (nárůst o 50 %), na Filozofické fakultě 14,7 % (pokles o 3 %), na Přírodovědecké fakultě 8,8 % (pokles o 1 % ve srovnání s rokem 2013), na Pedagogické fakultě 26,7 % (pokles o 16,7 % ve srovnání s rokem 2013) a na Fakultě umění 7,7 % (nárůst o 6 % oproti roku 2013). (viz tabulka 4.3)

### Neúspěšní studenti v akreditovaných studijních programech

V roce 2014 opustilo Ostravskou univerzitu v kategorii neúspěšný student 1 971 posluchačů, což je ve srovnání s rokem 2013 o 170 více. (tabulka 4.4) V jednotlivých skupinách studijních programů byla ve vztahu k celkovému počtu neúspěšných posluchačů neúspěšnost následující: ve skupině Přírodní vědy a nauky 33 % (o 11 % více než v roce 2013), ve skupině Společenské vědy, nauky a služby 28 % (což je více o 6 % ve srovnání s rokem 2013), ve skupině Obory z oblasti psychologie 7 % (což je o 7 % méně než v roce 2013), ve skupině Pedagogika, učitelství a sociální péče 24 % (což je o 10 % více než v roce 2013), ve skupině Vědy a nauky o kultuře a umění 3 % (což je o 8 procent méně než v roce 2013) a ve skupině Zdravotnictví, lékařské a farmaceutické vědy 11 % neúspěšných (což je o 3 % více než v roce 2013). Vezmeme-li jako základ celkový počet studentů na Ostravské univerzitě v roce 2014 (10 364), pak neúspěšných bylo 19 % z nich (což je o 3 % více než v roce 2013). Na jednotlivých stupních studia to vypadá následovně: na bakalářském stupni neúspěšnost ve vztahu k celkovému počtu neúspěšných studentů činí 78 %, v dlouhém magister-

ském studiu 4 %, na navazujícím magisterském stupni 14,4 % a v doktorském studiu 3 %. Vezmeme-li jako základ celkový počet studentů na jednotlivých stupních, pak z bakalářského studia v kategorii neúspěšní opustilo univerzitu 22,6 % posluchačů (což je o cca 3 % více než v roce 2013), u dlouhých magisterských studií to bylo 9 % (cca o 1 % méně než v roce 2013), u krátkých magisterských studií 12,8 % (což je naopak nárůst o 1 % ve srovnání s rokem 2013) a u doktorských studií to bylo 13,5 % (tady došlo ve srovnání s rokem 2013 k poklesu o 2 %).

Vztáhneme-li k jednotlivým stupňům studia i jejich formu (prezenční/kombinovanou), pak zjišťujeme, že na bakalářském stupni bylo v prezenční formě studia neúspěšných 23 % posluchačů (o 6 % více než v roce 2013), zatímco v kombinované formě 21,2 % (hladina odpovídá roku 2013), u dlouhého magisterského studia byla v prezenční formě studia 6,2% neúspěšnost (o cca 1,5 % nižší než v roce 2013), zatímco ve formě kombinované šlo o neúspěšnost 20,1% (stejný procentuální poměr jako v roce 2013); v navazujícím magisterském studiu bylo v prezenční formě neúspěšných 13 % osob (o 3 % více než v roce 2013), zatímco v kombinované 12,3 % (o cca 1,5 % méně než v roce 2013).

Z celkového počtu studentů na bakalářském a magisterském stupni vzdělávání bylo v případě prezenčního studia neúspěšných 19,3 % (což je o cca 4 % více než v roce 2013), u kombinované formy se neúspěšnost týkala 19,1 % studentů (což odpovídá roku 2013; viz tabulka 4.4).

Ostravská univerzita dlouhodobě sleduje úspěšnost či neúspěšnost studentů a jednotlivými dokumenty (řády a vnitřními předpisy) vytváří podmínky pro prostupnost studia a pro individuální cestu studiem. Jednotlivé kroky, které povedou k vyšší úspěšnosti studentů, začínají již v rámci přijímacího řízení a souvisejí také s důslednou informovaností studentů při jejich nástupu do studia. Prioritou zůstává kvalita studia, univerzitní úroveň vzdělávání, proto vysoká míra neúspěšnosti, nezvládnutí podmínek vysokoškolského studia záleží také na jiných aspektech vysokoškolské a školské politiky v ČR.





# ABSOLVENTI

5

### Absolventi akreditovaných studijních programů

V roce 2014 absolvovalo na Ostravské univerzitě 2 856 posluchačů, což je o 5,6 % více než v roce 2013. (viz tabulka 5.1) Z celkového počtu absolventů Ostravské univerzity v bakalářských studijních programech absolvovalo 67,6 %; dlouhé magisterské studijní programy měly 3,4 %, navazující magisterské studijní programy 27,8 % a doktorské 1,2 % absolventů.

Nejvyšší procento absolventů patří programům Pedagogika, učitelství a sociální péče (34,6 % absolventů), pak následují skupiny Společenské vědy, nauky a služby (27,7 % absolventů), Přírodní vědy a nauky (16,9 % absolventů), Zdravotnictví, lékařské a farmaceutické vědy a nauky (14,3 % absolventů), Nauky a vědy o kultuře a umění (5,1 % absolventů) a Obory z oblasti psychologie (1,4 % absolventů).

### Spolupráce a kontakty s absolventy

V roce 2014 byla již tradičně uspořádána pro absolventy OU řada akcí. V únoru proběhla v atriu Přírodovědecké fakulty výstava velkoformátových fotografií na plátně z plesu absolventů, který se konal na podzim předchozího roku. Autorkou byla studentka Fakulty umění OU Tereza Gerthnerová. Na vernisáži se sešla řada absolventů a vystoupil opět oktet absolventů OU.

V květnu na Majálesu byl opět stánek Absolventů OU, který byl místem setkání našich absolventů a na kterém probíhala řada akcí.

V září byl v elektronické formě a posléze i ve formě tištěné vydán první absolventský bulletin OU pod názvem Kontakt\_OU. Na téměř 40 stranách byly popsány proběhlé akce s bohatou fotografickou dokumentací. Elektronicky byl zaslán všem více než 2000 registrovaných absolventů a byl vyvěšen i na webové stránce absolventiosu.cz. Na těchto stránkách byly pravidelně v průběhu celého roku publikovány aktuální informace nejen o akcích absolventů, ale i o akcích univerzitních, u kterých bylo možno předpokládat zájem ze strany našich absolventů.

V říjnu proběhlo třetí velké setkání absolventů v Dole Michal. Mimo koncertu Dana Bárty & Ilustratosphery byla součástí večera i přednáška doc. Aleše Dolného z Přírodovědecké fakulty a Dana Bárty, studenta Přírodovědecké fakulty OU, s tématem vázky a řada dalších kulturních akcí a představení fakult OU.

V prosinci bylo uspořádáno již druhé vánoční setkání absolventů s vedením OU v aule univerzity, na kterém vystoupil Felix Slováček a saxofonový kvintet Fakulty umění OU.

Mimo univerzitní akce probíhala řada setkání organizovaných především katedrami Filozofické a Přírodovědecké fakulty a všechny fakulty OU komunikovaly se svými absolventy přímo prostřednictvím sociálních sítí.



# ZÁJEM O STUDIUM

6

Do přijímacího řízení pro akademický rok 2013/2014 bylo na Ostravské univerzitě registrováno 15 435 přihlášek. Ve srovnání s rokem 2013 jde o 4,5% pokles. O bakalářská studia projevilo zájem 68 % z celkového počtu uchazečů, o dlouhá magisterská studia 9,5 %, o navazující magisterské studijní programy 21,2 % a počet přihlášek do doktorského studia tvoří 1,2 % všech doručených přihlášek.

Z celkového počtu přihlášek bylo na Lékařskou fakultu zasláno 19,7 % (což je cca o 1 % více než v roce 2013), na Fakultu sociálních studií 8 % (což je o cca 2 % méně než v roce 2013), na Filozofickou fakultu 19 % (což znamená pokles o cca 2 % ve srovnání s rokem 2013), na Přírodovědeckou fakultu 14 % (což odpovídá zájmu v roce 2013), na Pedagogickou fakultu 36,5 % (což znamená nárůst o 3 % ve srovnání s rokem 2013) a na Fakultu umění 2,5 % (což odpovídá podílu zájmu o studium na Ostravské univerzitě v roce 2013).

Nejvyšší zájem byl o skupinu akreditovaných studijních programů Pedagogika, učitelství a sociální péče (37,1 % přihlášek, došlo k navýšení zájmu o 10 %), následovala v loňském roce dominující skupina Sociálně vědy, nauky a služby (22,4 % přihlášek, došlo k poklesu zájmu o cca 11 %), za ní skupina Zdravotnictví, lékařské a farmaceutické vědy a nauky (19,3 % přihlášek, totožný poměr s rokem 2013), Přírodní vědy a nauky (14 % přihlášek), Obory z oblasti psychologie (2,9 % přihlášek), Vědy a nauky o kultuře a umění (3 % přihlášek) a konečně Technické vědy a nauky (0,9 % přihlášek; viz tabulka 6.1).

Také v roce 2014 připravila Ostravská univerzita přijímací řízení zcela ve vlastní režii. Přijímací zkoušky probíhaly v několika podobách – talentové přijímací zkoušky, písemné přijímací zkoušky (elektronické testy proběhly v počítačových učebnách Přírodovědecké fakulty a Pedagogické fakulty a byly zajištěny ve spolupráci s Centrem informačních technologií Ostravské univerzity), ústní pohovory; přijímací řízení bylo jedno- i vícekolové.

Ostravská univerzita tradičně pořádá Dny otevřených dveří (v roce 2014 se konaly v první lednový pátek a sobotu). Páteční a sobotní prohlídky pracovišť jednotlivých fakult, přednášky podávající informace o podobě nabízených oborů, otevřené semináře, zapojení studentů jednotlivých oborů do prezentací, aktivity Stavovské unie studentů v průběhu Dnů otevřených dveří aj. byly navštěvovány a zájemci o studium při tom nebyli pasivní. Ostravská univerzita (s výjimkou Fakulty umění) pořádá Dny otevřených dveří ve stejnou dobu na všech fakultách a umožňuje tak nerozhodným studentům navštívit několik pracovišť a tím také podporuje mezifakultní obory.

Propagaci univerzitního vzdělávání, programů a oborů, které jsou připravovány na daný akademický rok, se Ostravská univerzita věnuje intenzivně – na veletrzích (Bratislava, Brno, Ostrava) má vlastní stánek, který je v posledních letech dílem studentů Fakulty umění, stejně jako celá řada propagačních předmětů, informačních letáků v jednotné grafické úpravě aj. Zástupci jednotlivých fakult v průběhu akademického/ školního roku navštěvují konkrétní střední školy a informují studenty o možnostech studia na Ostravské univerzitě, o nabídce zdejších studijních programů a oborů, o uplatnění absolventů na trhu práce.

Sledujeme-li vztah mezi absolventy bakalářského studia na jiné vysoké škole a počtem takových studentů zapsaných na Ostravské univerzitě v navazujícím magisterském studiu, pak můžeme konstatovat, že z celkového počtu zapsaných navazujících magisterských studentů (1 097, počet je snížen o 3,2 %) bylo 236 (o 23 % méně než v roce 2013) z jiné než domácí univerzity, tedy více než 20 % studentů. V doktorských studijních programech bylo zapsáno 134 studentů (v roce 2013 to bylo 115 studentů), 55 z nich absolvovalo magisterský program na jiné univerzitě, což činí 41 % zapsaných studentů. (viz tabulka 6.2)



# AKADEMIČTÍ PRACOVNÍCI

7

Ke dni 31. 12. 2014 Ostravská univerzita v Ostravě zaměstnávala v pracovním poměru 1124 zaměstnanců, z toho 779 akademických a vědeckých pracovníků. V porovnání s rokem 2013 došlo ve fyzických stavech akademických a vědeckých pracovníků k nárůstu o 10,81 %. (viz tab. 7.1)  
Průměrný věk všech pracovníků Ostravské univerzity v roce 2014 byl 45,53 let, u akademických a vědeckých pracovníků je evidován 44,98 let. (viz tab. 7.2)

# SOCIÁLNÍ ZÁLEŽITOSTI STUDENTŮ A ZAMĚSTNANCŮ

8

## Stipendia

Ostravská univerzita v roce 2014 ocenila nebo podpořila 7 988 posluchačů stipendiem. Ubytovací (podpořeno 4 527 studentů) a sociální stipendia (podpořeno 202 studentů) uděluje Ostravská univerzita v souladu s kritérii MŠMT ČR a údaji potvrzenými SIMS, jakož i v souladu s vnitřními předpisy univerzity (zvláště Stipendijní řád OU). (viz tabulka 8.1) V souladu s vnitřními předpisy se také snaží motivovat studenty poskytováním stipendií za vynikající tvůrčí výsledky a za výzkumnou činnost (podpořeno 1 687 studentů). Na univerzitní úrovni nejsou vyhlašovány žádné stipendijní programy. Fakulty zprostředkovávají studentům informace o stipendijních a dotačních nabídkách státních a soukromých organizací, mimořádnými stipendii jsou odměňovány nejlepší vysokoškolské kvalifikační práce (Fakulta sociálních studií, Přírodovědecká fakulta, Fakulta umění).

Jednotlivé fakulty hledají cesty k talentovaným studentům – vysokoškolským i k středoškolským, nadané studenty zapojují do uměleckých projektů fakulty (Fakulta umění), potenciální (budoucí) studenty, zatím talentované studenty středních škol, zvou ve spolupráci s vedením gymnázia na interaktivní a praktická cvičení (Lékařská fakulta), pořádají individuální motivační konzultace (Fakulta sociálních studií). Přírodovědecká fakulta má vypracován systém udělování zvláštních stipendií studentům, kteří se účastnili zahraničních mobilit, podílejí se na vzdělávacích a vědecko-výzkumných aktivitách kateder, dosahují mimořádných studijních a badatelských výsledků. Talentovaní studenti jsou také zařazováni do speciálních programů (příprava na olympiády, Letní přírodovědecká škola aj.).

## Poradenské služby

V oblasti poradenských služeb vytváří Ostravská univerzita zázemí pro činnost Akademického informačního centra a centra Pyramida. Druhé z nich nabízí služby odborníků v oblasti pedagogicko-psychologické, na kterých se podílejí akademičtí pracovníci z kateder pedagogiky a psychologie. Dále nabízí informační služby a bezplatné právní poradenství a mnoho dalších nespecifikovaných služeb dle potřeb studentů.

Na Ostravské univerzitě v Ostravě bylo v roce 2008 zřízeno centrum Pyramida, což je pracoviště zaměřené primárně na podporu uchazečů o studium a studentů se specifickými potřebami. Centrum je vyprofilováno jako poradenské, diagnostické a metodické.

V prosinci 2013 byla v České republice založena Asociace poskytovatelů služeb studentům se specifickými potřebami na vysokých školách (dále AP3SP), která sdružuje jednotlivé univerzity a vysoké školy. Od června 2014 je řádným členem AP3SP i Ostravská univerzita.

Předmětem činnosti AP3SP je především napomáhat rozvoji a zvyšování kvality profesionálních služeb poskytovaných studentům i ostatním členům akademické obce se specifickými potřebami na vysokých školách. Dbá i na dodržování standardu kvality poskytovaných služeb cílové skupině a podporuje koncept rovného přístupu ke vzdělávání. Pracovníci centra úzce spolupracují jak mezi sebou, tak i s dalšími akademickými a neakademickými pracovníky, kteří poskytují studentům se specifickými potřebami individuální služby.

V roce 2014 bylo na Ostravské univerzitě evidováno 127 přihlášek s žádostí o zohlednění specifických potřeb. V rámci přijímacího řízení se následně připravovala modifikace v 78 případech. K 31. 10. 2014 bylo v centru Pyramida zaregistrováno 56 studentů, což je nárůst o 12 studentů oproti roku 2013.

Centrum se však zabývá především podporou studentů se specifickými potřebami zapsaných na univerzitě, a to v oblasti pedagogického poradenství zabezpečovaného kontaktními osobami na jednotlivých fakultách, které vystupují v roli konzultanta (psychologa) pro řešení obtížných situací při studiu, při zprostředkování tlumočnických a asistenčních služeb nebo při sestavování individuální výuky. Dále nabízí pomoc při vyhledávání v elektronických odborných databázích, při instalaci a obsluze HW a SW. Nezanedbatelná je také možnost zapůjčení kompenzačních pomůcek, zpřístupnění studijních materiálů v různých formátech a pro různé způsoby četby (hmatový výtisk, elektronický text pro hmatový výstup, pro hlasový výstup, pro lupu atp.). Studenti si chválí možnosti kopírování dokumentů či jejich tisku na speciálních tiskárnách, vypalování CD/DVD se soubory s výukovými materiály ze zdrojů dosažitelných v síti Ostravské univerzity nebo získaných od vyučujících, a to v rozsahu stanoveném tzv. autorským zákonem ČR. Centrum zajišťuje přístup k příslušným dokumentům ve spolupráci se školami zaměřenými na vzdělávání smyslově



postižených, s asistenčními centry a speciálními hmatovými, zvukovými i elektronickými knihovnami v ČR i v zahraničí.

Široké spektrum aktivit Centra nekončí jen u pomoci uchazečům o studium a studentům. Zaměřuje se také na zaměstnance Ostravské univerzity a odbornou veřejnost (např. výchovné poradce), pro které organizuje semináře, školení a kurzy znakového jazyka.

Ostravská univerzita spolupřádá s VŠB-TUO každoročně veletrh Kariéra PLUS. Jde o největší veletrh pracovních nabídek v Moravskoslezském kraji. Podobně jako v roce 2013 se zde prezentovalo více než 100 firem. Firmy nabízely studentům a absolventům vysokých škol práci a samy zde mohly získat mladé a perspektivní zaměstnance. Veletrhu se mohou zúčastnit i studenti a absolventi ostatních vysokých škol z České republiky.

#### **Ubytovací a stravovací služby**

V roce 2014 žádalo o poskytnutí ubytování na koleji Ostravské univerzity v Ostravě 573 studentů. Koleje J. Opletala tak mohly vzhledem ke své kapacitě uspokojit ubytování 564 studentů a dále nabídnout 12 lůžek hostovského typu. V průběhu měsíce září 2014 se však všichni studenti nedostavili k ubytování, a volné kapacity tak byly nabídnuty postupně dalším zájemcům z řad studentů, proto počet podaných žádostí o ubytování k 31. 12. 2014 je shodný s kladně vyřízenými žádostmi o ubytování k 31. 12. 2014. (viz tabulka 8.2)

V roce 2014 Ostravská univerzita v Ostravě rozšířila možnost stravování, přičemž základní možností je stravování v menze provozované OU v centru města na ul. Reální, dále pak možnost stravování na Koleji J. Opletala, kde OU uzavřela smlouvu o zajištění cateringových služeb s externí společností. Počet vydaných hlavních jídel bez ohledu na druh strávnicka se v menze na ul. Reální proti roku 2013 snížil o 1,2 % na 72 653 ks porcí (z toho u studentů snížení o 2,2 % na 68 010 ks porcí; u zaměstnanců zvýšení o 12,4 % na 5 590 ks porcí; u ostatních strávnicků snížení o 5,4 % na 245 ks porcí). Cateringová společnost pak poskytla hlavní jídlo v celkovém počtu 1 192 ks (z toho studentům 1 123 ks porcí, zaměstnancům 69 ks porcí). Pro zvýšení komfortu objednávání stravy umožňuje OU, kromě standardní možnosti objednávání přes internet nebo na místě samém, také objednávání jídel pomocí mobilní aplikace.

# INFRASTRUKTURA

9

## Univerzitní knihovna

Z hlediska dlouhodobé analýzy poskytovaných služeb zaznamenala Univerzitní knihovna v roce 2014 nárůst registrovaných uživatelů a nárůst výpůjček ve srovnání s rokem předchozím. Zaznamenali jsme zvýšený zájem o využívání našeho on-line katalogu ve všech sledovaných parametrech (např. vstupy do OPAC, stažené digitální objekty, vygenerované citace). Ke zvýšení uživatelského komfortu byly v průběhu roku prováděny úpravy knihovního katalogu, katalog byl doplněn o nové funkce. Ke konci roku 2014 došlo k implementaci nejnovější verze knihovního systému ALEPH, v. 22.

V roce 2014 bylo prostřednictvím Biblioboxu vráceno 10 761 knih. Bibliobox slouží uživatelům od října 2012. Počet vrácených knih přes Bibliobox se každoročně navyšuje a služba je stále více využívána. Jejím prostřednictvím mohou uživatelé vracet dokumenty i mimo otevírací dobu knihovny.

V roce 2014 bylo na OU zpřístupňováno 22 zahraničních multioborových či oborově specializovaných databází pro vědu a výzkum, z toho 16 plnotextových.

Počet stažených plných textů přes vyhledávač EDS (Ebsco Discovery Service) byl 10 453. Vyhledávač EDS byl zakoupen v září 2013 a umožňuje vyhledávání z jednoho rozhraní ve všech dostupných licencovaných e-zdrojích na OU a také z volně dostupných zdrojů.

Ke konci roku 2014 bylo zakoupeno 98 titulů českých e-knih nakladatelství Karolinum. České e-knihy jsou přístupné přes rozhraní databáze EBSCO, vyhledatelné v on-line katalogu Univerzitní knihovny, dají se číst on-line, stahovat formou 1- až 14denní výpůjčky. E-knihy jsou přístupné i z domova přes vzdálený přístup. V průběhu roku 2014 proběhlo stěhování 3 fakultních studoven do nových prostor. Nejprve došlo ke sloučení studoven Pedagogické fakulty a studovny Fakulty sociálních studií, společná studovna se nachází v budově SE, ul. Fr. Šrámka. Poté se stěhovala studovna Lékařské fakulty do nových prostor budovy ZY Lékařské fakulty, areál Zábřeh.

## Centrum informačních technologií

### **Stručná charakteristika informačních a komunikačních služeb a dostupnost informační infrastruktury**

Centrum informačních technologií OU zajišťuje komplexní informační a komunikační služby napříč univerzitními pracovišti, včetně jejich rozvoje. Zajišťuje provoz i rozvoj centralizovaných výpočetních zařízení, telekomunikační infrastruktury, síťových služeb a informačních systémů pro správu a řízení univerzity (správa studijní agendy IS/STAG, evidence a kontrola diplomových prací DIPL, tvorba a správa akreditačních spisů AKROS, správa publikační činnosti PUBL, evidence projektů EVID a mnoho dalších). Vše je dostupné v rámci integrovaného informačního systému. Celkový rozsah služeb je definován Katalogem služeb.



# CELOŽIVOTNÍ VZDĚLÁVÁNÍ

10

Ostravská univerzita uskutečnila v roce 2014 celkem 211 kurzů (v roce 2013 to byly 384 kurzy), jichž se zúčastnilo 4 341 frekventantů (v roce 2013 to bylo 8 654 frekventantů). Šestnáct kurzů (oproti třinácti kurzům v roce 2013) bylo připraveno pro univerzitu třetího věku, kterou navštěvovalo 1 204 seniorů (v roce 2013 jich bylo 729). Došlo ke kvalitativní proměně v nabídce kurzů, zatímco v roce 2013 bylo nejvíce (135) kurzů, jejichž doba trvání nepřesáhla 100 hodin, v roce 2014 dominovaly v kurzech orientovaných na výkon povolání ty, které trvaly více než 100 hodin. Těchto kurzů se zúčastnilo 1 300 zájemců, což je nejpočetnější skupina účastníků v celoživotním vzdělávání. Nejvíce zájemců bylo uspokojeno ve skupině Pedagogika, učitelství a sociální péče (celkem 34 kurzů a 1 227 účastníků) a Technické vědy a nauky (97 kurzů a 1 042 účastníků), ve skupině Zdravotnické, lékařské a farmaceutické vědy a nauky bylo připraveno 40 kurzů (navštívilo je 417 frekventantů) (viz tabulky č. 10.1 a 10.2).

**VÝZKUMNÁ,  
VÝVOJOVÁ,  
UMĚLECKÁ A DALŠÍ  
TVŮRČÍ ČINNOST**

**11**

## Naplnování dlouhodobého záměru

Jedním z hlavních cílů dlouhodobého záměru OU je podpora vytváření podmínek pro zvýšení vědeckých aktivit a vědeckých výstupů Ostravské univerzity v Ostravě. Proto byl také v roce 2014 kladen důraz na zvyšování vědecko-výzkumných aktivit na univerzitě, což povede k zisku vyššího podílu výstupů z celkového objemu výstupů z vědecké činnosti realizované na veřejných vysokých školách v ČR.

Z aktuálních údajů je patrný progresivní trend v počtu výstupů vykázaných v IS RIV a jejich bodového hodnocení. Pokud bychom porovnali bodové hodnocení výsledků v rámci Hodnocení 2013 a Hodnocení 2012, pak došlo k nárůstu počtu RIV bodů o 28,48 %, v porovnání s Hodnocením 2011 byl nárůst RIV bodů o 22 %. Nejvyšší relativní nárůst v porovnání Hodnocení 2013 a Hodnocení 2012 přitom zaznamenala Lékařská fakulta (o 45 %) a v absolutních číslech Přírodovědecká fakulta (o 2 403 bodů RIV).

## Prostředky získané na výzkum, vývoj a inovace

V roce 2014 Ostravská univerzita řešila sedm mezinárodních projektů. Je nutné zmínit zejména projekt 7. rámcového programu na Přírodovědecké fakultě (spoluřešitel) BIOCLEAN – New BIOTEchnologiCaL approaches for biodegrading and promoting the environmental biotransformation of synthetic polymeric materials, který je zaměřen na biotechnologické metody biodegradací, a dále tři projekty v rámci Marie Curie Actions (Geometric Mechanics GEOMECH; IRNet; LIE-DIFF-GEOM Lie groups, differential equations and geometry), z toho dva na Přírodovědecké fakultě (katedra matematiky) a jeden na Pedagogické fakultě. Neméně významné byly také projekty Lékařské fakulty Dynamics of microRNA and cellfree DNA profiles during multiple myeloma progression (za podpory International Myeloma Foundation), Výzkum kontinenčního mechanismu moči za použití ex vivo explantového měchýře a močové trubice (Kontakt II, ČR – USA) a projekt Ústavu pro výzkum a aplikace fuzzy modelování s názvem Výzkum a vývoj metod a prostředků inteligentní analýzy časových řad pro úlohy strategického plánování (Kontakt II, ČR – Rusko). Z projektů realizovaných v rámci operačního programu Věda a výzkum pro inovace (OP VaVpl) byl jako první v roce 2013 ukončen projekt Institut environmentálních technologií (IET). Ostravská univerzita se jako partner projektu soustředila na řešení výzkumného programu VP3 Výzkum dopadu environmentálních technologií na životní prostředí, s cílem vyhodnotit kvalitativní i kvantitativní popis dopadu xenobiotik na jednotlivé složky životního prostředí (od úrovně molekulární až po celé ekosystémy) a navrhnout případná opatření ke zmírnění negativních dopadů. Pro rok 2014 se podařilo získat financování na pokračování řešení dané problematiky v dalších letech (2014–2018) díky podpůrnému projektu Teoretické aspekty energetického zpracování odpadů a ochrany prostředí před negativními dopady, který je uplatnitelný v rámci Národního programu udržitelnosti I. Výsledkem řešení v prvním roce projektu (2014) byla mimo jiné také společná monografie řešitelského týmu pracovníků Přírodovědecké fakulty OU.

Druhý projekt, IT4Innovations, získaný v rámci operačního programu VaVpl si klade za cíl vybudovat výzkumné kapacity potřebné k realizaci excelentního výzkumu v oblasti supercomputingu a informačních technologií s vizí stát se národním centrem excelentního výzkumu v oblasti informačních technologií v ČR s důrazem na rozvoj a aplikace superpočítačových metod. Tým pracovníků z Ostravské univerzity se podílí na výzkumném programu číslo 6 (Metody soft computingu s aplikacemi pro superpočítač), který se soustředí zejména na studium základních matematických prostředků pro tvorbu fuzzy modelů s aplikacemi do řady dalších oborů (velký potenciál nabízí např. bioinformatika). Ostravská univerzita se podílela na teoretickém i aplikovaném výzkumu v masivní míře podpořeném téměř stovkou publikačních výstupů, z nichž více než čtyřicet bylo publikováno v recenzovaných vědeckých časopisech. Aplikační potenciál je deklarován nejen aplikovaně orientovanými publikacemi, ale i tvorbou vlastního SW a realizací smluvního výzkumu pro komerčního partnera.

V roce 2014 intenzivně pokračovala také realizace třetího projektu OP VaVpl Infrastruktura pro realizaci lékařských a souvisejících sociálních a přírodovědných oborů a výzkumů Ostravské univerzity (INLEK), který byl zahájen v roce 2012. Cílem stavební investice byly stavební úpravy části gynekologicko-porodnického pavilonu z roku 1929 do takové podoby, aby byly vytvořeny podmínky pro vybudování vědecko-výzkumného pracoviště s potřebným potenciálem pro integrovaný zdravotnický výzkum. Rekonstrukcí získala Lékařská fakulta 8 834 m<sup>2</sup> nových prostor, z toho 800 m<sup>2</sup> laboratoří. Stavba proběhla dle harmonogramu a v říjnu 2014 byla budova slavnostně otevřena. Od počátku rekonstrukce bylo prostavěno více než 372 mil. Kč a pořízeno vybavení za více než 28 mil Kč.

Pro nové programové období 2014–2020 byla zahájena příprava velkých, univerzitou prioritně podporovaných projektů v rámci výzvy OP VVV, která vyústila ve vypracování rozsáhlého projektu BIORETT. Projekt byl zaměřen na efektivní transfer technologií v oblasti medicíny a biologie (např. genomové biologie, ekotoxikologie, epidemiologie, biobankovnictví) s důrazem na silnou podporu ze strany informačních technologií (rozvoj bioinformatiky a biostatistiky). I přes pozitivní hodnocení projektu ze strany MSK (transfer biotechnologií byl zařazen do RIS3 strategie) a MŠMT, nebyl v první fázi hodnocení velkých projektů BIORETT podpořen. Přesto je převážná část výzkumných podprogramů dále rozpracována s cílem zařadit je do následných výzev OP VVV.

Jako příprava na nové programové období byla v roce 2014 dokončena první etapa budování výzkumných týmů, zejména v oblastech přírodních věd a medicíny (na základě jednoho z cílů dlouhodobého záměru OU zaměřeného na podporu vědeckých aktivit a výstupů). Důraz byl kladen právě na vytvoření efektivní podpory transferu technologií a posílení třetí role univerzity. Vzhledem ke kvalitním vědeckým výstupům v předchozích letech pokračovala podpora 6 týmů (3 týmy Lékařská fakulta, 2 týmy Přírodovědecká fakulta, 1 tým Filozofická fakulta). Celková výše podpory byla téměř 10 mil. Kč a výsledkem je 53 impaktovaných publikací, 5 monografií a 19 podaných projektů (z nichž bylo přijato 8). Jedná se přitom jak o projekty Grantové agentury České republiky, tak také o mezinárodní projekty (Norské fondy, Marie-Curie Actions atd.). Závěrečná evaluace proběhla začátkem roku 2015 s tím, že většina týmů splnila stanovené cíle bez výrazných připomínek.

Na podporu rozvoje již zmiňovaných, ale i dalších vědeckých pracovišť na OU se také podařilo získat projekty z výzvy MSK (dotační program Podpora vědy a výzkumu v Moravskoslezském kraji 2014), a to v rámci dotačního titulu 1, 2 a 3.

Nemalé prostředky na výzkum získala Ostravská univerzita také ze zdrojů mimo programy financované ze strukturálních fondů. Ačkoliv byla Ostravská univerzita v roce 2014 celkově úspěšná pouze se dvěma novými projekty GAČR a dvěma projekty TAČR, bylo na OU celkově řešeno 16 projektů GAČR, 2 TAČR, 6 projektů Ministerstva zdravotnictví, 1 projekt Ministerstva zemědělství a 11 projektů MŠMT.

Celkový objem těchto projektů je 132 679 tis. Kč, z toho 132 454 tis. Kč neinvestičních prostředků a 225 tis. Kč kapitálových prostředků.

Institucionální podpora (poskytovatel – MŠMT) činila celkem 74 259 tis. Kč, z toho 74 259 tis. Kč neinvestičních prostředků a 0 tis. Kč kapitálových prostředků. Všechny prostředky byly při řešení grantů a projektů užity OU.

Účelová podpora (poskytovatelé – MŠMT, Ministerstvo zdravotnictví, Ministerstvo kultury, GA ČR, TA ČR, EU-7.RP, USA) činila celkem 58 420 tis. Kč, z toho 58 195 tis. Kč neinvestičních prostředků a 225 tis. Kč kapitálových prostředků. Obdržená podpora obsahovala 11 026 tis. Kč neinvestičních prostředků, které byly převedeny spořešitelům/spolupříjemcům podpory.

### Popularizace vědy

V rámci popularizace vědy se Ostravská univerzita již druhým rokem úspěšně zúčastnila akce Noc vědců, která se koná pod záštitou MŠMT ČR a Zastoupení Evropské komise v ČR. Ve spolupráci s koordinátorem, občanským sdružením Otevíráme, proběhly také dvě akce projektu Science cafe s celkem čtyřmi přednáškami, provázené velkým zájmem veřejnosti. Kromě těchto aktivit upoutala také řada dalších akcí pozornost médií (např. akce v Botanické zahradě OU, terénní exkurze Brunej a výzkumné a popularizační aktivity na PřF).

### Propojení tvůrčí činnosti s činností vzdělávací

Činnost tvůrčí a vzdělávací je úzce propojena především v osobách vyučujících, kteří jsou v mnoha případech špičkovými vědci, ale také díky zapojení studentů do vědecké práce, hlavně formou studentské grantové soutěže (SGS). V roce 2014 bylo řešeno celkem 85 projektů SGS (Přírodovědecká fakulta jich realizovala 35, Pedagogická fakulta 16, Filozofická fakulta 14, Lékařská fakulta 11, Fakulta sociálních studií 4 a Fakulta umění 5), na kterých se podílelo 258 studentů. Výstupy jsou v rámci univerzity sledovány a hodnoceny a vědecké výsledky jsou pravidelně prezentovány na studentských vědeckých konferencích.



## Vědecké konference

Na Ostravské univerzitě bylo pořádáno celkem 35 konferencí. Z tohoto celkového počtu konferencí (spolu) pořádaných Ostravskou univerzitou bylo 16 konferencí s účastí vyšší než 60 osob a 26 konferencí mezinárodních.

Na Přírodovědecké fakultě celkově proběhly 2 mezinárodní konference. V únoru 2014 hostila Ostrava celkem 450 českých, slovenských a polských zoologů z 18 univerzit, 10 vědeckých ústavů a mnoha dalších institucí v rámci konference Zoologické dny 2014. V tomto roce poprvé organizaci největšího tuzemského setkání zajišťovali zoologové z katedry biologie a ekologie PŘF OU pod záštitou rektora OU prof. RNDr. Jiřího Močkoře, DrSc., ve spolupráci s Českou zoologickou společností, Akademií věd ČR, ZOO Ostrava a za podpory MSK a ČEZ, kteří na uspořádání konference poskytli dotaci. Před vlastní konferencí proběhly pod patronací projektu PROVAZ vzdělávací workshopy pro studenty připravované pracovníky KBE. V květnu 2014 pořádala Přírodovědecká fakulta Ostravské univerzity v Ostravě Studentskou vědeckou konferenci v kategoriích Věda je zábava a Věda má budoucnost (podrobnější informace <http://prf.osu.cz/index.php?id=11735>). Ústav pro výzkum a aplikace fuzzy modelování pořádal v roce 2014 jednu mezinárodní konferenci.

Filozofická fakulta organizovala 19 konferencí (13 mezinárodních a 7 s počtem účastníků vyšším než 60). Mezi nejvýznamnější patří konference v rámci projektu posílení Centra výzkumu odborného jazyka angličtiny a němčiny (6.–8. 11. 2014) „The changing landscape of professional language / Fachkommunikation im Wandel“, Ostrava. Akce umožnila do Ostravy pozvat domácí i zahraniční odborníky v oblasti výzkumu odborného jazyka. Konference se zúčastnili vědci ze SRN, Itálie, Velké Británie, Polska, Slovenska, Finska, Francie, Maďarska a Ruska. Za spolupráce Ústavu pro regionální studia Filozofické fakulty Ostravské univerzity s Wydziałem Filologiczno-Historycznym Akademii im. Jana Długosza w Częstochowie probíhala mezinárodní vědecká konference „Pisarz na prowincji“ / Literát nad hranicemi provincie (15.–16. 9. 2014, Częstochowa – Hlucisko). Tématem konference byla tvorba spisovatelů, kteří působili či působí mimo centrum kulturního života, a přesto zásadně ovlivňují literární dějiny a stávají se součástí národního či středoevropského kánonu, a autorů, kteří se identifikovali s místem „své periferie“, vytvářeli mýtus dané lokality a budovali pomocí literárních textů paměť místa (města, území, krajiny). Některé příspěvky byly zaměřeny na „druhý život“ spisovatelských osobností. Konference měla přednostně česko-polské zaměření, s přesahy k širšímu středoevropskému prostoru. Mezi další významné konference lze zařadit mezinárodní jazykovědnou vědeckou konferenci „Parémie národů slovanských VII – Parémie včera a dnes“, Ostrava (17.–18. 9. 2014) zkoumající slovanské jazyky z celé Evropy, dále konferenci 12th International Conference on Urban History (sekce S18: City as a Factory Yard), Lisabon (3.–6. 9. 2014), mezinárodní konferenci „Psychologické aspekty pomáhání 2014“ (4.–5. 11. 2014) a dvoudenní konferenci „Via viatores quaerit. Mobilność społeczna w dziejach krajów grupy Wyszehradzkiej w Gdyni.“ organizovanou centrem Vivarium se záměrem navázat a rozvíjet mezinárodní spolupráci (spolupořadatelsky se podílely např. Muzeum Miasta Gdyni, Akademia Pomorska w Słupsku, Univerzita Mateja Bela v B. Bystrici, Univerzita Konštantína Filozofa v Nitre a Fundacja ASS).

Na Pedagogické fakultě proběhlo 9 konferencí (6 mezinárodních, 3 s počtem účastníků nad 60). Nejvýznamnější byla konference Information and Communication Technologies in Education (9.–11. 9. 2014, Rožnov pod Radhoštěm), Janáčkiana 2014, Pedagogická diagnostika a evaluace 2014, Učíme nadané žáky II a 21. celostátní konference Sekce psychologie zdraví ČMPS s mezinárodní účastí.

Na Fakultě sociálních studií proběhly tři mezinárodní konference (2 s počtem účastníků vyšším než 60). Jednalo se o 8. ročník Mezinárodní jarní školy sociální práce (8.–11. 4. 2014) v areálu VŠB-TUO, kterého se zúčastnilo celkem 53 osob, z toho 25 ze zahraničních univerzit – z Eichstättu a Landshutu, Hertfordshiru, Kuopia, Trnavy, Lille, Dornbirnu a Lodže. Odborný program byl věnován prezentacím studentů týkajícím se disertačních či diplomových prací, diskusím s akademiky, skupinovým a individuálním konzultacím. Na tuto jarní školu opět navazovaly přednášky a workshop realizované v rámci projektu „Rozšíření a rozvoj vědeckovýzkumného týmu OU FSS“ (VEDTYM). Konkrétně se jednalo o badatelské odpoledne Biographic/Narrative/Research Method in Social Work, které zajistily prof. Kaja Kazmierska a dr. Katarzyna Waniek z Univerzity v Lodži, dále odborný metodologický blok doc. RNDr. Ivany Loučkové Teaching Research by Research a badatelské odpoledne Participatory/Action Research, které uspořádal prof. Emmanuel Jovelin z Katolické univerzity v Lille. Další akcí byl 8. ročník vědecké konference Evropského výzkumného institutu

sociální práce (ERIS) na téma „Výzkum a praxe sociální práce – vzájemně prospěšné úsilí nebo neklidní spojení?“ (13.–14. 10. 2014 ve Fielderově centru, specializovaném konferenčním centru Univerzity of Hertfordshire v Hatfieldu v Anglii), ve spolupráci s katedrou ošetřovatelství a katedrou sociální práce Univerzity Hertfordshire. Konference se zúčastnilo téměř 100 akademiků, manažerů, profesionálů v sociální práci a studentů magisterského či doktorského studia. Hlavní body programu konference tvořily prezentace tří panelových témat pozvaných účastníků: prof. Donald Forrester, ředitel Centra sociální práce a sociální péče Tildy Goldberg, Univerzita Bedfordshire, Anglie; Lyn Romeo, vedoucí sociální pracovnice pro dospělé z Úřadu hlavního sociálního pracovníka státní správy Spojeného království; prof. Dr. Peter Erath a Kerstin Fischer z Fakulty sociální práce, Katolické univerzity Eichstätt v Německu. Ve dnech 6. a 7. května 2014 se uskutečnila konference s mezinárodní účastí o zdravotně sociální spolupráci v pomoci seniorům „Společnou cestou“, kterou pořádala Fakulta sociálních studií OU ve spolupráci se Slezskou diakonií, střediskem SLOE. Konference byla určena pro odborníky z oblasti sociální práce se seniory, zdravotní péče a sociálních služeb pro seniory. Cílem bylo seznámit účastníky s aktuální situací poskytované pomoci seniorům se zdravotním a sociálním znevýhodněním a zahájení diskuse na téma potřeby mezioborové zdravotně sociální spolupráce.

Lékařská fakulta v roce 2014 organizovala 7. ročník mezinárodní konference „Globální problémy veřejného zdravotnictví 2014“ s účastí cca 100 osob (z toho 10 zahraničních účastníků). Program konference byl rozdělen na 4 pracovní sekce a celkem bylo prezentováno více než 40 odborných příspěvků.

#### Podpora studentů doktorských studijních programů

V roce 2014 pokračoval druhým rokem projekt Institucionálního rozvojového programu Podpora absolventů doktorského studia na Ostravské univerzitě, v jehož rámci byli finančně podpořeni absolventi doktorského studia (se studiem dokončeným v r. 2013) s perspektivou jejich zapojení do činnosti výzkumných týmů univerzity v letech 2013 a 2014.

Plnou podporu získalo 6 mladých vědců na Přírodovědecké, fakultě, Lékařské fakultě, Filozofické fakultě a v Ústavu pro vývoj a aplikaci fuzzy modelování. Všichni podpořeni pracovníci se do výzkumných aktivit intenzivně zapojili a vykazali v roce 2014 publikační výstupy a připravili se na realizaci dalších úkolů pro rok 2015.

#### Spolupráce s aplikační sférou

Aplikační potenciál Ostravské univerzity je soustředěn téměř výhradně v Centru excelence IT4Innovations, divize OU, Ústavu pro výzkum a aplikace fuzzy modelování a je deklarován nejen aplikovaně orientovanými publikacemi, ale i tvorbou vlastního SW a realizací smluvního výzkumu pro komerčního partnera.

Ostravská univerzita měla v roce 2014 uzavřených 17 platných smluv se subjekty aplikační sféry, z toho 5 smluv bylo uzavřeno v předcházejících letech a 12 smluv bylo uzavřeno nově v roce 2014.

Dále Ostravská univerzita spolupracuje s institucemi a orgány veřejné správy na přípravě a realizaci určitých studijních programů a oborů s povinnou praxí. U 79 studijních oborů probíhá v rámci těchto organizací odborná praxe po dobu alespoň jednoho měsíce. V největším měřítku se jedná o studijní obory Lékařské fakulty (18 studijních oborů, 100% studijních programů), dále Pedagogické fakulty (29 oborů) a Filozofické fakulty (17 oborů); na Fakultě sociálních studií je takto profilováno 9 studijních oborů, na fakultě přírodovědecké 6 studijních oborů.

#### Příjmy

Ze 13 smluvních zakázek získala OU za uskutečnění tzv. smluvního (kontrahovaného) výzkumu a vývoje částku 1 656 tis. Kč. V rámci zbývajících 4 smluvních zakázek získala OU výnos 612 tis. Kč jako úhradu za činnosti spojené s uskutečňováním placených kurzů prohlubujících kvalifikaci zaměstnanců subjektů aplikační sféry.

#### Spolupráce s regionem

Spolupráce s regionálními orgány a institucemi je velmi úzká. Rektor Ostravské univerzity se pravidelně účastní jednání probíhajících uvnitř těchto institucí. Řada akademiků Ostravské univerzity se v roce 2014 podílela na přípravě Regionální inovační strategie Moravskoslezského kraje a projektů s touto strategií

souvisejících (například koncepce Biotechnologického klastru). Ostravská univerzita řeší řadu regionálních projektů, např. v roce 2014 bylo na Ostravské univerzitě v Ostravě řešeno 8 projektů ve spolupráci s Moravskoslezským krajem, 5 projektů se Statutárním městem Ostrava, 3 projekty i s městským obvodem Moravská Ostrava a Přívoz a 1 projekt byl řešen ve spolupráci s Městským úřadem v Třinci. Výzkumná činnost realizovaná v rámci projektu INLEK vychází ze specifické situace v Moravskoslezském kraji, kde se setkává průmyslová tradice regionu s vysokou environmentální zátěží danou značným podílem těžkého průmyslu. Projekt vychází vstříc regionálním potřebám; spojuje silné zázemí výzkumu v přírodovědných oborech s potřebou aplikačních výstupů, např. v oblasti veřejného zdraví, genetiky, farmakologie či v některých dalších zdravotnických oborech.



**INTERNACIONALIZACE**

**12**

## Rozvoj mezinárodních vztahů a mezinárodního prostředí

Rozvoj mezinárodních vztahů a internacionalizace patří do strategických oblastí Ostravské univerzity. Internacionalizace je zaměřena především na spolupráci se zahraničními univerzitami prostřednictvím vědeckých a akademických pracovníků, uměleckých organizací, nadací i na účast v mezinárodních projektech, programech. Význam internacionalizace se odráží ve vzájemném předávání znalostí a zkušeností, v práci na společných projektech, ve zvyšování kvalifikace akademických i neakademických pracovníků, v růstu standardů vzdělávání, výzkumné činnosti a prestiže Ostravské univerzity v Evropě a ve světě.

Ostravská univerzita má akreditováno 15 studijních programů, které se vyučují v cizím jazyce. Devět studijních programů je realizováno na Přírodovědecké fakultě, jeden na Filozofické fakultě a Fakultě sociálních studií a čtyři na Lékařské fakultě. Navíc je na Fakultě sociálních studií realizován studijní program Joint Degree ve spolupráci s Fachhochschule Campus Wien a Trnavskou univerzitou v Trnavě v oboru management organizací služeb sociální práce v navazujícím magisterském studiu.

V mezinárodních programech výzkumu realizovala Ostravská univerzita v roce 2014 pět projektů. V rámci těchto programů bylo vysláno do zahraničí sedm studentů, patnáct studentů ze zahraničí přijelo na OU. Navíc bylo v rámci mezinárodních programů výzkumu přijato na dlouhodobý pobyt pěti akademických nebo vědeckých pracovníků a deset pracovníků vyjelo do zahraničí. Ostravská univerzita je zapojena do mezinárodních vzdělávacích programů Ceepus, Aktion, Šestého rámcového programu Evropského společenství pro výzkum, technický rozvoj a demonstrační činnosti, a především do programu Erasmus. Nejvýznamnější z mezinárodních vzdělávacích programů je oboustranná spolupráce zejména mezi evropskými vysokými školami v rámci programu Erasmus+. Základním stavebním prvkem programu je spolupráce v rámci interinstitucionálních dohod. V současnosti má Ostravská univerzita takovýchto dohod 421. Mezi nejvýznamnější partnery se řadí univerzity ve Francii (Université Nancy 2, Université Blaise Pascal), Španělsku (Universidad de Almería, Universidad de Cantabria, Universidad de Jaén, Universidad de Laguna), Finsku (Helsingin yliopisto, Jyväskylän yliopisto, University of Eastern Finland), na Slovensku (Prešovská univerzita, Univerzita Komenského, Trnavská univerzita), v Polsku (Uniwersytet Śląski w Katowicach, Akademia Techniczno-Humanistyczna w Bielsku-Białej), Německu (Technische Universität, Dresden, Technische Universität, Chemnitz), Turecku (Sakarya Üniversitesi, Çanakkale Onsekiz Mart Üniversitesi), Belgii (Hogeschool Gent), Estonsku (Tallinna Ülikool, Tartu Ülikool), Bulharsku (Plovdivski universitet), Irsku (National University of Ireland, Maynooth), Itálii, Litvě, Maďarsku, Rakousku, Slovensku, Švédsku, Velké Británii, Dánsku, Lotyšsku, na Maltě, v Nizozemí, Norsku, Portugalsku, Řecku, Švýcarsku.

V roce 2014 na studentské mobility vyjelo 342 našich studentů a na Ostravské univerzitě jsme přijali 253 studentů ze zahraničí (Bulharsko, Estonsko, Španělsko, Turecko, Polsko, Slovensko, Finsko, Francie, Řecko, Velká Británie, Švýcarsko, Itálie, Německo, Belgie aj.). Mimo program Erasmus+ Ostravská univerzita aktivně kooperuje na bázi meziuniverzitních, mezifakultních a mezikatedrových dohod. Takovýchto smluv má v tuto chvíli Ostravská univerzita 51; jedná se o partnery v Polsku, Itálii, na Slovensku, ve Finsku, Francii, Německu, Velké Británii, ale i v Asii, v USA a v Africe. Univerzita i nadále aktivně podporuje činnost studentské organizace International Student Club of the University of Ostrava, která pořádá pravidelné měsíční akce pro účastníky studentské výměny a v zimním semestru realizovala hojně navštívený Erasmus Day, který účinně propagoval tyto výměny.

V roce 2014 byly připraveny dohody o vzájemné spolupráci se Soochow University v Číně se snahou o výměnu studentů a vědeckou spolupráci v příštích letech. Tato spolupráce byla připravena v součinnosti s VŠB-TUO. V roce 2014 pořádala Ostravská univerzita 26 konferencí s mezinárodní účastí. Ostravská univerzita se navíc aktivně podílí na projektu konsorcia Progress 3, který koordinuje činnost slezských (v ČR), polských a slovenských univerzit. Jeho cílem je vytvářet propojení výzkumných a inovačních kapacit univerzit, což umožní větší koncentraci při plánování, řízení a praktické realizaci výzkumných projektů. Sdružení Konsorcium vytváří nezbytné podmínky pro intenzivní sdílení výsledků v oblasti výzkumu a inovací a bude doplňovat Evropské sdružení pro územní spolupráci (ESÚS) TRITIA.

Snahou Ostravské univerzity je získávat zahraniční akademické i vědecké pracovníky. V roce 2014 jsme na Ostravské univerzitě přijali 68 nových zahraničních pracovníků. V současné době pracuje na Ostravské univerzitě 136 zahraničních zaměstnanců. Hodnotnou mezinárodní činností Ostravské univerzity je také spolupráce Lékařské fakulty Ostravské univerzity v Ostravě a Univerzity L.U.de.S. Lugano-Pazzallo ve Švýcarsku. Od září 2011 probíhá výuka studijního oboru Fyzioterapie v italštině přímo ve Švýcarsku. V současné době studuje v Luganu 180 studentů samoplátců.



**ZAJIŠŤOVÁNÍ  
KVALITY  
A HODNOCENÍ  
REALIZOVANÝCH  
ČINNOSTÍ**

**13**

Vnitřní hodnocení kvality vzdělávání je zajišťováno celou řadou nástrojů, které se standardně využívají v systému řízení Ostravské univerzity. Mezi tyto nástroje náleží především:

- Systém vnitřních norem, realizovaných jako příkazy a směrnice rektora, týkajících se podmínek a pravidel pro uskutečňování studijních programů.
- Vnitřní akreditační komise Ostravské univerzity, jakožto poradní orgán rektora posuzující z vybraných kvalitativních hledisek všechny žádosti fakult o akreditace a re-akreditace studijních oborů.
- Průběžné sledování a vyhodnocování realizace vzdělávacího procesu v rámci komplexního informačního systému o výkonnosti jednotlivých fakult, kateder a akademických pracovníků, propojujícího hlavní informační systémy univerzity z oblasti studia, vědy a výzkumu, grantových aktivit, publikační činnosti, personalistiky a ekonomiky.
- Komplexní systém pro zveřejňování výsledků kvalifikačních prací, umožňující mj. kontrolu na plagiátorství.
- Komplexní systém studentské evaluace výuky, založený na pravidelném hodnocení výuky studenty (za účasti cca 30 % všech studentů OU), včetně zveřejňování reakcí jak vyučujících, tak jejich nadřízených na jednotlivé připomínky.
- Systém personálních plánů akademických pracovníků a jejich každoroční vyhodnocení.
- Interní audit Ostravské univerzity zaměřený především na soulad interních řídicích norem se zákonnými požadavky, na identifikaci možných ohrožení a problémových oblastí v interním systému řízení.

Uvedené nástroje jsou průběžně využívány na většině úrovní řízení, tj. nejen v rámci celé univerzity, ale zejména na fakultách a jednotlivých katedrách. Výsledky průběžných hodnocení využívajících uvedené nástroje jsou vyhodnocovány a následně jsou na příslušných úrovních přijímána případná opatření. Souhrnné výsledky kontrol kvality vzdělávání jsou také součástí výročních zpráv jednotlivých fakult.

V rámci zvyšování kvality hlavních činností pokračovala Ostravská univerzita v roce 2014 v komplexním zavádění systému hodnocení hlavních činností jednotlivých fakult formou U-map. Tento systém umožňuje identifikovat úroveň naplňování záměrů fakult ve vzdělávací, vědecké, internacionalizační a regionální roli, a to v souladu se schváleným strategickým zaměřením jednotlivých fakult. V rámci tohoto systému si všechny fakulty Ostravské univerzity definovaly svou strategickou orientaci a identifikovaly svou počáteční pozici při naplňování této role.

Dosavadní zkušenosti z hodnocení kvality jednotlivých činností univerzity byly využity v přípravě komplexního systému vnitřního hodnocení OU v jednotlivých oblastech činnosti. V roce 2014 byly zahájeny přípravy celkové koncepce systému a rozpracovány řídicí normy v oblastech kontroly vzdělávací a výzkumné činnosti.

#### **Hodnocení kvality – šetření mezi studenty**

Univerzita pravidelně na konci semestru provádí šetření v oblasti kvality výuky a studia. Elektronická anketa se vztahuje k jednotlivým předmětům a je zaměřena i na služby (IT, menza, knihovna), na celkové zázemí na vysoké škole (studijní oddělení, tajemníci a tutoři kateder). Ankety se účastnilo v letním semestru akademického roku 2013/2014 32 % studentů a v zimním semestru akademického roku 2014/2015 32,47 % studentů. Hodnocení je prováděno v numerických škálách, ale studenti mají také možnost využít slovní hodnocení. V každém ze semestrů studenti vyplnili více než 3 600 dotazníků. Na připomínky a podněty studentů reagovali vyučující, jednotlivé katedry a fakulty. K příznivým tendencím patří nárůst pozitivních hodnocení ze strany studentů. Výsledky hodnocení kvality jsou přístupné celouniverzitně. Univerzita vyhodnocuje podněty, které je schopna zohlednit na své úrovni řízení.

#### **Mechanismus odhalování plagiátorství**

Všechny vysokoškolské kvalifikační práce procházejí kontrolou na plagiátorství. Univerzita je jednak zapojena do projektu Masarykovy univerzity (každá z prací prochází systémem THESES), jednak provádí



i nezávislé kontroly (zvláště na filologických katedrách), které ověřují shodu znění prací s podobou textů v nesčetných internetových zdrojích. Před zahájením obhajob musí být známo a formulováno (elektronicky, v posudcích) stanovisko vedoucího práce, že předložená VŠKP není plagiátem.

### Hodnocení univerzity akreditační komisí

V roce 2014 proběhla na Pedagogické fakultě rozsáhlá kontrola všech studijních programů a oborů ze strany Akreditační komise MŠMT. Vedení PdF předložilo hodnotící zprávu, která byla zpracována analyticky a obsahovala dílčí kroky potřebné pro udržení a zkvalitnění vzdělávací činnosti. Předmětem hodnocení pracovní skupiny AK MŠMT bylo široké spektrum materiálů (vysokoškolské závěrečné práce, fakultní dokumenty a směrnice, dokumenty dokládající ČZV, apod.) Zpráva byla pracovní skupinou AK MŠMT hodnocena kladně. V rámci jednání komise s vedením PdF a vedoucími kateder byly diskutovány otázky garance společného pedagogicko-psychologického základu učitelských oborů, omezené portfolio kateder PdF a nebudovaná publikační činnost úzce spjatá s výstupy typickými pro pedagogické fakulty (např. učebnice pro ZŠ a SŠ). Na základě zmiňovaného komplexního šetření AK souhlasila s prodloužením platnosti akreditací všech bakalářských a magisterských studijních programů a jejich oborů, jejichž akreditace nebyla omezena nebo prodloužena pouze na dostudování stávajících studentů, na dobu platnosti 6 let.

### Údaje o finanční kontrole

Finanční kontrola je na Ostravské univerzitě v Ostravě realizována ve smyslu zákona č. 320/2001 Sb., o finanční kontrole ve veřejné správě, v platném znění a prováděcí vyhlášky Ministerstva financí č. 416/2004 Sb. Základem vnitřního kontrolního systému jsou postupy, které u realizovaných činností umožňují zajistit soulad se záměry a cíli OU a platnou legislativou, identifikovat a posuzovat rizika a v souladu s tím řídit hospodářské operace. V návaznosti na uvedené legislativní normy jsou základní součástí vnitřního kontrolního systému na Ostravské univerzitě vymezeny interními směrnici, a to:

- Směrnici rektora č. 156/2010 o finanční kontrole, která definuje základní zásady, způsob realizace a odpovědnost zaměstnanců v oblasti řídicí kontroly. Některá specifika jsou promítnuta i do dalších interních předpisů (např. zadávání veřejných zakázek, řízení projektů, oběh účetních dokladů apod.). Cílem uplatňování postupů finanční kontroly je zamezit vzniku nedostatků, které by měly negativní vliv na řádnou správu veřejných finančních prostředků univerzity a na řízení hospodaření s nimi.
- Směrnici rektora č. 129/09 Statut interního auditu, která vymezuje postavení, předmět činnosti a základní zásady pro realizaci interního auditu, který zajišťuje nezávislé a objektivní přezkoumávání a vyhodnocování operací vnitřního kontrolního systému OU a dává doporučení k jeho zdokonalení. Činnost útvaru interního auditu a kontroly byla v hodnoceném období zaměřena zejména na dodržování postupů při čerpání prostředků EU v rámci projektů OP VaVpl, u nichž nutnost pravidelného prověřování vychází z příručky pro příjemce. Kromě auditů byla provedena následná kontrola centrálních rozvojových projektů roku 2014. Závažné nedostatky, které by nepříznivě ovlivnily plnění hlavních záměrů a cílů projektů nebo činnost OU, zjištěny nebyly. I přes některá dílčí zjištění lze obecně hodnotit vnitřní kontrolní systém jako přiměřeně účinný a způsobilý eliminovat rizika ovlivňující hospodaření s veřejnými prostředky.

### Certifikáty kvality a benchmarking

Ostravská univerzita se zapojila do projektu EU IPn KREDO a zpracovala sebehodnotící zprávu dle metody EFIN.



**NÁRODNÍ  
A MEZINÁRODNÍ  
EXCELENCE**

**14**

### Členství v mezinárodních asociacích, organizacích a sdruženích

European Association School of Social Work  
European Center for Community Education  
The European Association of Conservatoires (AEC)  
Florence Network (European Co-operation in Nursing and Midwifery in Higher Education)  
Honor Society of Nursing – Sigma Theta Tau International (USA)  
International society for prosthetics and orthotics ISPO  
IBITA International bobath instructors training association  
International society of electrochemistry  
Societas Internationalis Odonatologica (S. I. O.) International  
Odonatological Foundation  
International Society for Evolutionary Protistology  
International Society of Protistologists  
European Environmental Mutagen Society  
International Biodeterioration and Biodegradation Society  
International Association of Bryologists  
Slovenská botanická spoločnosť  
British Bryological Society  
Bryological Association of SE Europe  
American Bryological-Lichenological Society  
Sociedad Española de Briología  
IUCN/SSC Grasshopper Specialist Group  
The Orthopterists' Society, USA  
IHP UNESCO  
International Association for Statistical Computing (IASC)  
International Society for Clinical Biostatistics (ISCB)  
Association for Automated Reasoning  
Research Board of Advisors (American Biographical Institute)  
International Association of Mathematical Physics  
European Mathematical Society  
Australian Mathematical Society  
American Mathematical Society  
Balkan Mathematical Society  
Jednota slovenských matematikov a fyzikov

### Členství vysoké školy v profesních asociacích, organizacích a sdruženích

Asociace pracovníků univerzitní administrativy  
Asociace vzdělavatelů v sociální práci ČR  
Česká asociace pedagogického výzkumu  
Asociace filozofických fakult ČR  
Asociace děkanů lékařských fakult ČR  
Asociace univerzit třetího věku  
Česká kineziologická společnost  
Česká asociace sester (ČR)  
Česká antropologická společnost (ČR)  
CKDP (Centrum pro klinické doporučené postupy)  
Společnost pro plánování rodiny a sexuální výchovu  
Menopauzální a andropauzální společnosti ČLS JEP  
Česká konfederace porodních asistentek  
Česká společnost pro léčbu rány  
MEFANET  
Česká společnost chemická  
Česká společnost pro hmotnostní spektrometrii  
Odborná skupina termické analýzy při ČSCH

Ústřední komise chemické olympiády  
Česká společnost pro ekologii  
Česká společnost entomologická  
Česká statistická společnost  
Genetická společnost J. G. Mendla  
Biologická společnost – Sekce pro mutagenitu zevním prostředím  
Biotechnologická společnost  
Česká botanická společnost  
Československá společnost mikrobiologická  
Česká asociace geomorfologů  
IALE-CZ  
Česká geografická společnost  
CMeS (Česká meteorologická společnost)  
Česká statistická společnost  
Jednota českých matematiků a fyziků  
Česká matematická společnost  
Česká matice technická  
Inženýrská akademie ČR  
Komitét aplikované kybernetiky a informatiky SmSVTSaP ČSVTS  
Slezskomoravský svaz vědeckotechnických společností a poboček Ostrava  
Platforma pro sociální bydlení



**ROZVOJ**  
**15**

### Centralizované rozvojové projekty

Celkem byl přijat jeden spoluřešitelský projekt, který byl řešen v programu na podporu vzájemné spolupráce vysokých škol. Kapitálové prostředky byly poskytnuty ve výši 2 129 tis. Kč. Běžné prostředky byly poskytnuty ve výši 81 tis Kč. Přehled je uveden v tab. 15.1.

Projekt byl vyřešen dle zadání a poskytnutá dotace byla efektivně využita a vyčerpána v plné výši. U řešeného projektu proběhlo závěrečné oponentní řízení v souladu s požadavky poskytovatele dotace.

### Institucionální rozvojový plán

Celkem byl institucionální rozvojový plán rozdělen na 6 cílů. Cíle byly vyřešeny dle zadání a poskytnutá dotace byla efektivně využita a vyčerpána v plné výši. Kapitálové prostředky byly poskytnuty na splnění třetího a pátého cíle – Podpora vytváření podmínek pro zvýšení vědeckých aktivit a vědeckých výstupů Ostravské univerzity v Ostravě a Podpora rozvoje IT infrastruktury OU.



**TABULKOVÁ  
ČÁST  
16**

Tab. 3.1: Akreditované studijní programy (počty)

Ostravská univerzita v Ostravě		Bakalářské studium		Magis- terské studium		Navazující magis- terské studium		Doktorské studium	CELKEM
		P	K/D	P	K/D	P	K/D		
Lékařská fakulta		7	6	1	0	3	2	2	21
Skupiny akreditovaných studijních programů	KKOV								
technické vědy a nauky	21-39	0	1	0	0	0	0	0	1
zdravot., lékař. a farm. vědy a nauky	51-53	7	4	1	0	3	2	2	19
společenské vědy, nauky a služby	61,67, 71-73	0	1	0	0	0	0	0	1
Fakulta sociálních studií		3	2	0	0	2	2	3	12
Skupiny akreditovaných studijních programů	KKOV								
zdravot., lékař. a farm. vědy a nauky	51-53	1	0	0	0	1	1	0	3
společenské vědy, nauky a služby	61,67, 71-73	2	2	0	0	1	1	3	9
Filozofická fakulta		8	4	0	0	8	3	5	28
Skupiny akreditovaných studijních programů	KKOV								
společenské vědy, nauky a služby	61,67, 71-73	6	4	0	0	6	2	4	22
pedagogika, učitelství a sociál. péče	74,75	0	0	0	0	2	1	0	3
obory z oblasti psychologie	77	1	0	0	0	0	0	0	1
vědy a nauky o kultuře a umění	81,82	1	0	0	0	0	0	1	2
Přírodovědecká fakulta		11	0	0	0	11	3	10	45
Skupiny akreditovaných studijních programů	KKOV								
přírodní vědy a nauky	11-18	11	9/1	0	0	10	3	9	43
pedagogika, učitelství a sociál. péče	74,75	0	0	0	0	1	0	1	2
Pedagogická fakulta		5	3	3	2	6	5	1	25
společenské vědy, nauky a služby	61,67, 71-73	1	0	0	0	0	0	0	1
pedagogika, učitelství a sociál. péče	74,75	4	3	3	2	6	5	1	24
Fakulta umění		2	0	0	0	2	0	1	5
Skupiny akreditovaných studijních programů	KKOV								
vědy a nauky o kultuře a umění	81,82	2	0	0	0	2	0	1	5
CELKEM		36	24/1	4	2	32	15	22	136

P = prezenční                      K/D = kombinované / distanční



**Tab. 3.2: Studijní programy v cizím jazyce (počty)**

Ostravská univerzita v Ostravě		Bakalářské studium		Magisterské studium		Navazující magis- terské studium		Dok- torské studium	CELKEM
		P	K/D	P	K/D	P	K/D		
Lékařská fakulta		3	1	0	0	0	0	0	4
Skupiny akreditovaných studijních programů	KKOV								
zdravot., lékař. a farm. vědy a nauky	51-53	3	1	0	0	0	0	0	4
Fakulta sociálních studií		0	0	0	0	0	0	1	1
společenské vědy, nauky a služby	61,67, 71-73	0	0	0	0	0	0	1	1
Filozofická fakulta		0	0	0	0	0	0	1	1
Skupiny akreditovaných studijních programů	KKOV								
společenské vědy, nauky a služby	61,67, 71-73	0	0	0	0	0	0	1	1
Přírodovědecká fakulta		1	1	0	0	1	1	2	6
Skupiny akreditovaných studijních programů	KKOV								
přírodní vědy a nauky	11-18	1	1	0	0	1	1	2	6
Pedagogická fakulta		0	0	0	0	0	0	0	0
Skupiny akreditovaných studijních programů	KKOV								
Fakulta umění		0	0	0	0	0	0	0	0
Skupiny akreditovaných studijních programů	KKOV								
<b>CELKEM</b>		<b>4</b>	<b>2</b>	<b>0</b>	<b>0</b>	<b>1</b>	<b>1</b>	<b>4</b>	<b>12</b>

**Tab. 3.3: Joint/Double/Multiple Degree studijní programy**

Ostravská univerzita v Ostravě	
Název programu	Studijní obor Management organizací služeb sociální práce - prezenční a kombinovaná forma studia
Partnerské organizace	Fachhochschule Campus Wien; Trnavská univerzita v Trnavě
Přidružené organizace	
Počátek realizace programu	Akreditace Joint Degree udělena dne 29.2.2012; realizace studijního programu Joint Degree od AR 2013/2014
Druh programu (Joint/Double/Multiple Degree)	Joint Degree
Délka studia (semestry)	4 semestry
Typ programu (bakalářský, navazující magisterský, magisterský, doktorský)	navazující magisterský
Popis organizace studia, včetně přijímání studentů a ukončení	<p>Přijímací řízení probíhá totožně jako u studijního oboru Management organizací služeb sociální práce, v prezenční nebo kombinované formě – formou písemného testu realizovaného na PC. Studium v Joint Degree vychází ze studijního plánu výše uvedeného studijního oboru. Výjimkou je povinné absolvování tří předmětů:</p> <ul style="list-style-type: none"> <li>• Sociální problémy a funkce sociální politiky v moderních společnostech – výuka probíhá v anglickém nebo německém jazyce, vyučuje prof. Baum z Německa. Součástí kurzu je i přednáška vyučujícího z jedné z partnerských vysokých škol ve Vídni a Trnavě.</li> <li>• Mezinárodní projektový management – jedná se o dvoutýdenní studijní pobyt na partnerské škole ve Vídni, zaměřený na vytvoření projektu pro konkrétní rakouskou organizaci. Součástí je i uznání kurzu Anglický jazyk v zahraničí.</li> <li>• Diplomová práce – vedení diplomové práce nebo její oponování je v kompetenci vyučujícího z partnerské vysoké školy, tj. z Vídně nebo z Trnavy.</li> </ul>
Jakým způsobem je vydáván diplom a dodatek k diplomu?	Momentálně nemáme žádné absolventy (studenti studují v 1. ročníku). Absolventům bude vydán diplom studijního oboru Management organizací služeb sociální práce a Diploma Supplement, dále dodatek k absolvovanému Joint Degree.
Jakým způsobem jsou realizovány výměny studentů?	Výměny studentů jsou realizovány formou dvoutýdenního studijního pobytu na partnerské škole ve Vídni. Studijní pobyt je zaměřen na vytvoření projektu pro konkrétní rakouskou organizaci (studijní pobyt je součástí předmětu Mezinárodní projektový management a předmětu Anglický jazyk v zahraničí; oficiálním jazykem je anglický jazyk).

**Tab. 3.4: Akreditované studijní programy uskutečňované společně s jinou vysokou školou**

Ostravská univerzita v Ostravě	
Název studijního programu 1	Specializace v pedagogice
Skupina KKOV	75
Partnerská vysoká škola	Západočeská univerzita v Plzni, Jihočeská univerzita v Českých Budějovicích, Univerzita Hradec Králové
Počátek realizace programu	3/10/2008
Délka studia (semestry)	3 roky (6 semestrů)
Typ programu (bakalářský, navazující magisterský, magisterský, doktorský)	doktorský
Popis organizace studia, včetně přijímání studentů a ukončení	doktorské studium
Název studijního programu 2	Aplikovaná matematika
Skupina KKOV	11
Partnerská vysoká škola	Ústav geoniky Akademie věd ČR
Počátek realizace programu	11/24/1999
Délka studia (semestry)	4 roky (8 semestrů)
Typ programu (bakalářský, navazující magisterský, magisterský, doktorský)	doktorský
Popis organizace studia, včetně přijímání studentů a ukončení	doktorské studium

**Tab. 3.6: Akreditované studijní programy nebo jejich části, které vysoká škola uskutečňuje mimo obec, ve které má sídlo (mimo odbornou praxi)**

Ostravská univerzita v Ostravě	
Název studijního programu	Specializace ve zdravotnictví
Skupina KKOV	53
Název a sídlo pobočky* vysoké školy, kde probíhá výuka akreditovaných studijních programů nebo jejich částí	L.U.de.S.Lugano - Pazzallo ve Švýcarsku
Forma (prezenční, kombinovaný, distanční)	prezenční
Délka studia (semestry)	3 (6 semestrů)
Typ programu (bakalářský, navazující magisterský, magisterský, doktorský)	bakalářský
Probíhají na pobočce státní závěrečné zkoušky? ANO/NE	ANO
Probíhají na pobočce obhajoby závěrečných kvalifikačních prací? ANO/NE	ANO
Počet kmenových zaměstnanců na pobočce	0

Tab. 4.1: Studenti v akreditovaných studijních programech (počty)

Ostravská univerzita v Ostravě		Bakalářské studium		Magisterské studium		Navazující magis- terské studium		Dok- torské studium	CELKEM
		P	K/D	P	K/D	P	K/D		
Ostravská univerzita v Ostravě (6 fakult)		4968	1902	695	169	1630	588	412	10364
Skupiny akreditovaných studijních programů	KKOV								
přírodní vědy a nauky	11-18	1201	156/90	0	0	433	48	139	2067
technické vědy a nauky	21-39	0	24	0	0	0	0	0	24
zdravot., lékař. a farm. vědy a nauky	51-53	832	209	449	0	151	128	75	1844
společenské vědy, nauky a služby	61,67, 71-73	1377	509	0	0	465	124	127	2602
pedagogika, učitelství a sociál. péče	74,75	1135	914	246	169	460	288	41	3253
obory z oblasti psycholo- gie	77	101	0	0	0	0	0	0	101
vědy a nauky o kultuře a umění	81,82	322	0	0	0	121	0	30	473
Lékařská fakulta		711	259	449	0	151	128	75	1773
Skupiny akreditovaných studijních programů	KKOV								
technické vědy a nauky	21-39	0	24	0	0	0	0	0	24
zdravot., lékař. a farm. vědy a nauky	51-53	711	209	449	0	151	128	75	1723
společenské vědy, nauky a služby	61,67, 71-73	0	26	0	0	0	0	0	26
Fakulta sociálních studií		316	134	0	0	122	93	24	689
Skupiny akreditovaných studijních programů	KKOV								
zdravot., lékař. a farm. vědy a nauky	51-53	121	0	0	0	0	0	0	121
společenské vědy, nauky a služby	61,67, 71-73	195	134	0	0	122	93	24	568
Filozofická fakulta		1302	349	0	0	432	31	121	2235
společenské vědy, nauky a služby	61,67, 71-73	1158	349	0	0	343	31	103	1984
pedagogika, učitelství a sociál. péče	74,75	0	0	0	0	89	0	0	89
obory z oblasti psycholo- gie	77	101	0	0	0	0	0	0	101
vědy a nauky o kultuře a umění	81,82	43	0	0	0	0	0	18	61



Tab. 4.3: Studenti ve věku nad 30 let

Ostravská univerzita v Ostravě		Bakalářské studium		Magisterské studium		Navazující mag- isterské studium		Dok- torské studium	CELKEM
		P	K/D	P	K/D	P	K/D		
Ostravská univerzita v Ostravě (6 fakult)		75	1064	2	96	85	387	181	1890
Skupiny akreditovaných studijních programů	KKOV								
přírodní vědy a nauky	11-18	2	68/44	0	0	15	21	32	182
technické vědy a nauky	21-39	0	21	0	0	0	0	0	21
zdravot., lékař. a farm. vědy a nauky	51-53	27	110	2		2	91	54	286
společenské vědy, nauky a služby	61,67, 71-73	13	310	0	0	41	82	52	498
pedagogika, učitelství a sociál. péče	74,75	10	511	0	96	16	193	29	855
obory z oblasti psychologie	77	7	0	0	0	0	0	0	7
vědy a nauky o kultuře a umění	81,82	16	0	0	0	11	0	14	41
Lékařská fakulta		27	151	2	0	2	91	54	327
Skupiny akreditovaných studijních programů	KKOV								
technické vědy a nauky	21-39	0	21	0	0	0	0	0	21
zdravot., lékař. a farm. vědy a nauky	51-53	27	110	2	0	2	91	54	286
společenské vědy, nauky a služby	61,67, 71-73	0	20	0	0	0	0	0	20
Fakulta sociálních studií		0	104	0	0	1	59	3	167
Skupiny akreditovaných studijních programů	KKOV								
společenské vědy, nauky a služby	61,67, 71-73	0	104	0	0	1	59	3	167
Filozofická fakulta		21	186	0	0	42	23	57	329
Skupiny akreditovaných studijních programů	KKOV								
společenské vědy, nauky a služby	61,67, 71-73	13	186	0	0	40	23	49	311
pedagogika, učitelství a sociál. péče	74,75	0	0	0	0	2	0	0	2
obory z oblasti psychologie	77	7	0	0	0	0	0	0	7
vědy a nauky o kultuře a umění	81,82	1	0	0	0	0	0	8	9
Přírodovědecká fakulta		2	112	0	0	15	21	34	184
Skupiny akreditovaných studijních programů	KKOV								
přírodní vědy a nauky	11-18	2	68/44	0	0	15	21	32	182
pedagogika, učitelství a sociál. péče	74,75	0	0	0	0	0	0	2	2
Pedagogická fakulta		10	511	0	96	14	193	27	851
Skupiny akreditovaných studijních programů	KKOV								
pedagogika, učitelství a sociál. péče	74,75	10	511	0	96	14	193	27	851

**Tab. 4.3: Studenti ve věku nad 30 let – pokrač.**

Ostravská univerzita v Ostravě		Bakalářské studium		Magisterské studium		Navazující magi- sterské studium		Dok- torské studium	CELKEM
		P	K/D	P	K/D	P	K/D		
Fakulta umění		15	0	0	0	11	0	6	32
Skupiny akreditovaných studijních programů		KKOV							
vědy a nauky o kultuře a umění	81,82	15	0	0	0	11	0	6	32
CELKEM		75	1064	2	96	85	387	181	1890

P = prezenční                      K/D = kombinované / distanční

**Tab. 4.4: Neúspěšní studenti v akreditovaných studijních programech (počty)**

Ostravská univerzita v Ostravě		Bakalářské studium		Magisterské studium		Navazující magi- sterské studium		Dok- torské studium	CELKEM
		P	K/D	P	K/D	P	K/D		
Skupiny akreditovaných studijních programů		KKOV							
přírodní vědy a nauky	11-18	442	70/40	0	0	66	11	21	650
zdravot., lékař. a farm. vědy a nauky	51-53	122	34	28	0	28	7	4	223
společenské vědy, nauky a služby	61,67, 71-73	296	117	0	0	69	35	24	541
pedagogika, učitelství a sociál. péče	74,75	223	143	15	34	40	19	5	479
obory z oblasti psychologie	77	14	0	0	0	0	0	0	14
vědy a nauky o kultuře a umění	81,82	53	0	0	0	9	0	2	64
CELKEM		1150	404	43	34	212	72	56	1971

P = prezenční                      K/D = kombinované / distanční

**Tab. 5.1: Absolventi akreditovaných studijních programů (počty)**

Ostravská univerzita v Ostravě		Bakalářské studium		Magisterské studium		Navazující magis- terské studium		Dok- torské studium	CELKEM
		P	K/D	P	K/D	P	K/D		
Skupiny akreditovaných studijních programů	KKOV								
přírodní vědy a nauky	11-18	290	27/19	0	0	134	5	8	483
zdravot., lékař. a farm. vědy a nauky	51-53	215	85	19	0	38	50	2	409
společenské vědy, nauky a služby	61,67, 71-73	347	184	0		186	59	14	790
pedagogika, učitelství a sociál. péče	74,75	286	337	58	20	152	128	8	989
obory z oblasti psychologie	77	41							41
vědy a nauky o kultuře a umění	81,82	100	0	0	0	42	0	2	144
CELKEM		1279	652	77	20	552	242	34	2856

P = prezenční                      K/D = kombinované / distanční



**Tab. 6.1: Zájem o studium na vysoké škole**

Ostravská univerzita v Ostravě	Bakalářské studium			Magisterské studium			Navazující magisterské studium			Doktorské studium			
	Počet přihlášek	Počet přijatých	Počet zapsaných ke studiu	Počet přihlášek	Počet přijatých	Počet zapsaných ke studiu	Počet přihlášek	Počet přijatých	Počet zapsaných ke studiu	Počet přihlášek	Počet přijatých	Počet zapsaných ke studiu	
Ostravská univerzita v Ostravě (6 fakult)	10513	3020	2651	1461	276	224	3277	1173	1097	184	135	134	
Skupiny akreditovaných studijních programů	KKOV												
přírodní vědy a nauky	11-18	1585	627	611				525	258	230	63	45	44
technické vědy a nauky	21-39	153	24	24									
zdravot., lékař. a farm. vědy a nauky	51-53	1472	353	325	1037	155	104	455	130	122	24	19	19
společenské vědy, nauky a služby	61,67, 71-73	2550	937	680	0	0	0	848	293	288	63	45	45
pedagogika, učitelství a soc. péče	74,75	3929	903	848	424	121	120	1361	436	402	18	14	14
obory z oblasti psychologie	77	462	41	37	0	0	0	0	0	0	0	0	0
vědy a nauky o kultuře a umění	81,82	362	135	126	0	0	0	88	56	55	16	12	12
Lékařská fakulta		1544	324	297	1037	155	104	437	130	122	24	19	19
Skupiny akreditovaných studijních programů	KKOV												
zdravot., lékař. a farm. vědy a nauky	51-53	1391	300	273	1037	155	104	437	130	122	24	19	19
Fakulta sociálních studií		772	149	142	0	0	0	455	122	117	16	10	10
Skupiny akreditovaných studijních programů	KKOV												
zdravot., lékař. a farm. vědy a nauky	51-53	81	53	52				18	0	0			
společenské vědy, nauky a služby	61,67, 71-73	691	96	90				437	122	117	16	10	10
Filozofická fakulta		2362	902	640	0	0	0	517	217	217	56	41	41
Skupiny akreditovaných studijních programů	KKOV												
společenské vědy, nauky a služby	61,67, 71-73	1844	834	583				411	171	171	47	35	35
pedagogika, učitelství a sociál. péče	74,75							106	46	46			
obory z oblasti psychologie	77	462	41	37									
vědy a nauky o kultuře a umění	81,82	56	27	20							9	6	6

Tab. 6.1: Zájem o studium na vysoké škole

Ostravská univerzita v Ostravě	Bakalářské studium			Magisterské studium			Navazující magisterské studium			Doktorské studium			
	Počet přihlášek	Počet přijatých	Počet zapsaných ke studiu	Počet přihlášek	Počet přijatých	Počet zapsaných ke studiu	Počet přihlášek	Počet přijatých	Počet zapsaných ke studiu	Počet přihlášek	Počet přijatých	Počet zapsaných ke studiu	
Přírodovědecká fakulta	1585	627	611	0	0	0	525	258	230	63	45	44	
Skupiny akreditovaných studijních programů	KKOV												
přírodní vědy a nauky	11-18	1585	627	611				525	258	230	63	45	44
Pedagogická fakulta		3944	910	855	424	121	120	1255	390	356	18	14	14
pedagogika, učitelství a sociál. péče	74,75	3929	903	848	424	121	120	1255	390	356	18	14	14
Fakulta umění		306	108	106	0	0	0	88	56	55	7	6	6
Skupiny akreditovaných studijních programů	KKOV												
vědy a nauky o kultuře a umění	81,82	306	108	106	0	0	0	88	56	55	7	6	6
CELKEM		10513	3020	2651	1461	276	224	3277	1173	1097	184	135	134

P = prezenční      K/D = kombinované / distanční

Tab. 6.2: Studenti navazujícího magisterského a doktorského studia, kteří absolvovali předchozí stupeň studia na jiné vysoké škole

Počet zapsaných studentů do prvního ročníku navazujících magisterských a doktorských studijních programů, kteří předchozí studium absolvovali na jiné vysoké škole

Ostravská univerzita v Ostravě	Navazující magisterské studium	Doktorské studium
Lékařská fakulta	54	11
Fakulta sociálních studií	22	5
Filozofická fakulta	42	15
Přírodovědecká fakulta	23	16
Pedagogická fakulta	81	7
Fakulta umění	14	1
CELKEM za celou vysokou školu	236	55

Tab. 7.1: Akademičtí a vědeckí pracovníci (přepočtené počty\*\*)

Ostravská univerzita v Ostravě	Akademičtí pracovníci							CELKEM	
	CELKEM	Profesoři	Docenti	Odborní asistenti	Asistenti	Lektoři	Vědečtí, výzkumní a vývojoví pracovníci podílející se na pedagog. činnosti	Vědečtí pracovníci***	
Lékařská fakulta	67,831	5,450	14,947	47,420	0,014			3,477	71,308
Fakulta sociálních studií	17,479	1,315	4,536	11,628					17,479
Filozofická fakulta	114,582	12,114	28,457	74,011				4,768	119,350
Přírodovědecká fakulta	93,621	9,489	21,960	61,589		0,583		13,442	107,063
Pedagogická fakulta	94,111	4,267	23,858	65,986					94,111
Fakulta umění	46,711	3,736	11,900	30,950	0,125				46,711
Centrum excelence IT4Innovations, divize OU, Ústav pro výzkum a aplikace fuzzy modelování								9,099	9,099
Rektorát	1,977	0,987	0,990						1,977
CELKEM	436,312	37,358	106,648	291,584	0,139	0,583	0,000	30,786	467,098

Pozn.: \*\* = Podíl celkového počtu skutečně odpracovaných hodin za sledované období všemi zaměstnanci a celkového ročního fondu pracovní doby připadajícího na jednoho zaměstnance pracujícího na plnou pracovní dobu

Pozn.: \*\*\* = Vědeckým pracovníkem se v tomto případě rozumí osoba, která není akademickým pracovníkem (dle § 70 zákona č. 111/1998 Sb., o vysokých školách)

Údaje dle výkazu "Škol (MŠMT) P1B-04 o zaměstnancích a mzdových prostředcích za vysoké školy"

Tab. 7.2: Věková struktura akademických a vědeckých pracovníků (počty fyzických osob)

Ostravská univerzita v Ostravě	Akademičtí pracovníci										Celkem				
	Profesoři		Docenti		Odborní asistenti		Asistenti		Lektoři		Vědečtí, výzkumní a vývojoví pracovníci podílející se na pedagog. činnosti		Vědečtí pracovníci***		
	Celkem	ženy	Celkem	ženy	Celkem	ženy	Celkem	ženy	Celkem	ženy	Celkem	ženy	Celkem	ženy	
do 29 let					24	10			1	1			31	18	56
30-39 let			11	1	188	80	1						38	14	238
40-49 let	3		37	8	137	52			1				17	7	195
50-59 let	15	3	41	19	78	36							5	2	139
60-69 let	27	8	32	9	41	17							8	1	108
nad 70 let	22	4	16	4	3	1							2	1	43
CELKEM	67	15	137	41	471	196	1		2	1			101	43	779

Pozn.: \*\*\* = Vědeckým pracovníkem se v tomto případě rozumí osoba, která není akademickým pracovníkem (dle §70 zákona č. 111/1998 Sb., o vysokých školách)

**Tab. 7.3: Počty akademických pracovníků podle rozsahu pracovních úvazků a nejvyšší dosažené kvalifikace (počty fyzických osob)**

Ostravská univerzita v Ostravě	Akademičtí pracovníci				Celkem
<b>Lékařská fakulta</b>					
Rozsahy úvazků	prof.	doc.	DrSc., CSc., Dr., Ph.D., Th.D.	ostatní	
do 0,3	12	8	52	90	162
do 0,5	5	11	10	10	36
do 0,7	3	2		1	6
do 1,0	3	10	24	5	42
<b>Fakulta sociálních studií</b>					
Rozsahy úvazků	prof.	doc.	DrSc., CSc., Dr., Ph.D., Th.D.	ostatní	
do 0,3	2	2		2	6
do 0,5	1	1	2	1	5
do 0,7			1		1
do 1,0		4	8	2	14
<b>Filozofická fakulta</b>					
Rozsahy úvazků	prof.	doc.	DrSc., CSc., Dr., Ph.D., Th.D.	ostatní	
do 0,3	2	1	1	1	5
do 0,5	3	3	4	2	12
do 0,7			2		2
do 1,0	11	27	54	17	109
<b>Přírodovědecká fakulta</b>					
Rozsahy úvazků	prof.	doc.	DrSc., CSc., Dr., Ph.D., Th.D.	ostatní	
do 0,3	1	1			2
do 0,5	2	2	11		15
do 0,7	4	6	3	3	16
do 1,0	6	20	42	14	82
<b>Pedagogická fakulta</b>					
Rozsahy úvazků	prof.	doc.	DrSc., CSc., Dr., Ph.D., Th.D.	ostatní	
do 0,3	2	1	2	1	6
do 0,5		4	4	4	12
do 0,7	1		1	1	3
do 1,0	4	21	49	9	83
<b>Fakulta umění</b>					
Rozsahy úvazků	prof.	doc.	DrSc., CSc., Dr., Ph.D., Th.D., ArtD.	ostatní	
do 0,3		0	2	1	3
do 0,5	1	1		7	9
do 0,7			2	2	4
do 1,0	3	12	6	21	42
<b>Centrum excelence IT4Innovations, divize OU, Ústav pro výzkum a aplikace fuzzy modelování</b>					
Rozsahy úvazků	prof.	doc.	DrSc., CSc., Dr., Ph.D., Th.D.	ostatní	
do 0,3					
do 0,5	1				1
do 0,7					
do 1,0					
<b>CELKEM</b>	<b>67</b>	<b>137</b>	<b>280</b>	<b>194</b>	<b>678</b>

Pozn.: uvádí se pouze nejvyšší dosažený akademický titul

Tab. 7.4: Akademičtí pracovníci\*\* s cizím státním občanstvím (počty fyzických osob)

Ostravská univerzita v Ostravě	
Lékařská fakulta	21
Fakulta sociálních studií	26
Filozofická fakulta	15
Přírodovědecká fakulta	10
Pedagogická fakulta	3
Fakulta umění	57
Centrum excelence IT4Innovations, divize OU, Ústav pro výzkum a aplikace fuzzy modelování	4
CELKEM	136

Pozn.: \*\* = Osoby, které mají s vysokou školou uzavřený pracovněprávní vztah

Tab. 7.5: Nově jmenování docenti a profesori (počty)

Ostravská univerzita v Ostravě	Počet	Věkový průměr nově jmenovaných
<b>Lékařská fakulta</b>		
Profesoři jmenovaní v roce 2014	1	56,00
Docenti jmenovaní v roce 2014	3	51,33
<b>Fakulta sociálních studií</b>		
Profesoři jmenovaní v roce 2014		
Docenti jmenovaní v roce 2014		
<b>Filozofická fakulta</b>		
Profesoři jmenovaní v roce 2014		
Docenti jmenovaní v roce 2014	2	37,00
<b>Přírodovědecká fakulta</b>		
Profesoři jmenovaní v roce 2014		
Docenti jmenovaní v roce 2014	5	39,20
<b>Pedagogická fakulta</b>		
Profesoři jmenovaní v roce 2014		
Docenti jmenovaní v roce 2014	2	39,00
<b>Fakulta umění</b>		
Profesoři jmenovaní v roce 2014	1	57,00
Docenti jmenovaní v roce 2014	1	40,00
<b>Centrum excelence IT4Innovations, divize OU, Ústav pro výzkum a aplikace fuzzy modelování</b>		
Profesoři jmenovaní v roce 2014		
Docenti jmenovaní v roce 2014	1	44,00
CELKEM profesori	2	56,50
CELKEM docenti	14	41,86

**Tab. 8.1: Stipendia studentům podle účelu stipendia (počty studentů)**

Ostravská univerzita v Ostravě	
Účel stipendia	Počty studentů
za vynikající studijní výsledky dle § 91 odst. 2 písm. a)	663
za vynikající vědecké, výzkumné, vývojové, umělecké nebo další tvůrčí výsledky dle § 91 odst. 2 písm. b)	1399
na výzkumnou, vývojovou a inovační činnost podle zvláštního právního předpisu, § 91 odst. 2 písm. c)	288
v případě tíživé sociální situace studenta dle § 91 odst. 2 písm. d)	0
v případě tíživé sociální situace studenta dle § 91 odst. 3	202
v případech zvláštního zřetele hodných dle § 91 odst. 2 písm. e)	4870
z toho ubytovací stipendium	4527
na podporu studia v zahraničí dle § 91 odst. 4 písm. a)	308
na podporu studia v ČR dle § 91 odst. 4 písm. b)	6
studentům doktorských studijních programů dle § 91 odst. 4 písm. c)	250
jiná stipendia	2
CELKEM	

**Tab. 8.2: Ubytování, stravování**

Ostravská univerzita v Ostravě	
Lůžková kapacita kolejí VŠ celková	576
Počet lůžek v pronajatých zařízeních	0
Počet podaných žádostí o ubytování k 31/12/2014	573
Počet kladně vyřízených žádostí o ubytování k 31/12/2014	573
Počet lůžkodnů v roce 2014	129366
Počet hlavních jídel vydaných v roce 2014 studentům	68010
Počet hlavních jídel vydaných v roce 2014 zaměstnancům vysoké školy	5590
Počet hlavních jídel vydaných v roce 2014 ostatním strážníkům	245

**Tab. 9.1: Vysokoškolské knihovny**

Vysoká škola (název)	Počet
Přírůstek knihovního fondu za rok	9569
Knihovní fond celkem	256639
Počet odebíraných titulů periodik:	
- fyzicky	392 celkem
- elektronicky (odhad)*	9 elektronicky

Pozn.: \* = Uvádějí se pouze tituly periodik, které knihovna sama předplácí (resp. získává darem, výměnou) v papírové nebo elektronické verzi; nezahrnují se další periodika, k nimž mají uživatelé knihovny přístup v rámci konsorcií na plnotextové zdroje.

**Tab. 10.1: Kurzy celoživotního vzdělávání (CŽV) na vysoké škole (počty kurzů)**

Ostravská univerzita v Ostravě	Kurzy orientované na výkon povolání	Kurzy zájmové			U3V	Celkem			
		do 15 hod	do 100 hod	více					
Skupiny akreditovaných studijních programů	KKOV								
přírodní vědy a nauky	11-18	1		8	4	3	1	17	
technické vědy a nauky	21-39		6	4	5	82		97	
zeměděl.-les. a veter. vědy a nauky	41,43							0	
zdravot., lékař. a farm. vědy a nauky	51-53		23	11	1	2	1	2	40
společenské vědy, nauky a služby	61,67, 71-73	2	3	1				6	12
ekonomie	62,65							1	1
právo, právní a veřejnosprávní činnost	68								0
pedagogika, učitelství a sociál. péče	74,75	2	5	24				3	34
obory z oblasti psychologie	77			1					1
vědy a nauky o kultuře a umění	81,82					6		3	9
CELKEM		5	37	49	10	93	1	16	211

Tab. 10.2: Kurzy celoživotního vzdělávání (CŽV) na vysoké škole (počty účastníků)

Ostravská univerzita v Ostravě		Kurzy orientované na výkon povolání			Kurzy zájmové			U3V	Celkem	Z toho počet účastníků, jež byli přijímáni do akreditovaných studijních programů podle § 60 zákona o vysokých školách
		do 15 hod	do 100 hod	více	do 15 hod	do 100 hod	více			
Skupiny akredi- tovaných studijních programů	KKOV									
přírodní vědy a nauky	11-18	75		102	47	32		30	286	
technické vědy a nauky	21-39		89	55	84	814			1042	3
zeměděl.-les. a veter. vědy a nauky	41,43								0	
zdravot., lékař. a farm. vědy a nauky	51-53		6	250	9	8	0	144	417	51
společenské vědy, nauky a služby	61,67, 71-73	348	19	2				513	882	
ekonomie	62,65							50	50	
právo, právní a veřejnosprávní činnost	68								0	
pedagogika, učitelství a sociál. péče	74,75	176	39	882				130	1227	264
obory z oblasti psy- chologie	77			9					9	
vědy a nauky o kultuře a umění	81,82					91		337	428	
<b>CELKEM</b>		<b>599</b>	<b>153</b>	<b>1300</b>	<b>140</b>	<b>945</b>	<b>0</b>	<b>1204</b>	<b>4341</b>	<b>318</b>



**Tab. 11.0: Vědecké granty OU řešené v roce 2014**

<b>Grantová agentura ČR (16 projektů)</b>
Časoprostorová variabilita hlubokých svahových deformací v Tatrách (Západní Karpaty)
Distribuční a metrické vlastnosti číselných posloupností a jejich aplikace
Diverzita původních a invazních druhů raků ve střední Evropě: od genetické struktury populací a reprodukčních strategií po systematiku a ochranu
Genomický přístup k odhalování biologie a evoluce eustigmatofytních řas
Historický proces modernizace (na příkladu Rakouského Slezska)
Lichnowští – mecenáši, sběratelé, tvůrci. Životní styl a kulturní aktivity vysoké slezské aristokracie v letech 1848-1918
Literární kritika černého feminismu
Národnost ve sčítáních lidu v českých zemích 1880-1930 (spory, polemiky, konflikty)
Odhalování časně evoluce eukaryotické buňky průzkumem genomu eukaryotického nadkmene Discoba
Pozdně kvartérní vývoj komplexních gravitačních svahových deformací jižních svahů Krymských hor (Ukrajina)
Proces industrializace a změny krajiny v ostravské průmyslové oblasti v 19. a 20. století
Proč mají tropické lesy více druhů hmyzích herbivorů a parazitoidů než lesy mírného pásma?
Variace, geometrie a fyzika
Vliv teploty a fotosynteticky aktivní radiace na dynamiku regulace funkce fotosystému II vyšších rostlin
Vnitřní a vnější zdroje resilience a jejich souvislosti s problémy s přizpůsobením u adolescentů
Životní cyklus klastrů - role aktérů, sítí a institucí při vzniku, růstu, úpadku a znovuoživení klastrů
<b>Ministerstvo kultury ČR (3 projekty)</b>
Katalog Kukačka
Festival Kukačka
Místní a pomístní názvy jako kulturní dědictví a zdroj lokální, regionální a národní identity
<b>Ministerstvo školství, mládeže a tělovýchovy ČR</b>
<b>MŠMT - Mobility (3 projekty)</b>
Pedagogické diagnostikování školní připravenosti dítěte jako profesní činnost učitele
Předškolní vzdělávání v Polsku a v České republice. Srovnávací studie.
Teorie čísel a její aplikace
<b>MŠMT - Program CEEPUS (2 projekty)</b>
Active Methods in Teaching and Learning Mathematics and Informatics
Social Economy in Austria
<b>MŠMT - Program COST (1 projekt)</b>
Vliv radiačního režimu v městských oblastech na fotosyntézu vybraných druhů rostlin
<b>MŠMT - Program EUPRO (2 projekty)</b>
Kancelář podpory mezinárodního výzkumu a mobility v Moravskoslezském kraji
Regionální kontaktní organizace pro 7. RP v Moravskoslezském kraji
<b>MŠMT - Program KONTAKT, KONTAKT II (2 projekty)</b>
Výzkum a vývoj metod a prostředků inteligentní analýzy časových řad pro úlohy strategického plánování
Výzkum kontinenčního mechanismu moči za použití ex vivo explantového měchýře a močové trubice
<b>MŠMT - Národní program udržitelnosti LO (1 projekt)</b>
Teoretické aspekty energetického zpracování odpadů a ochrany prostředí před negativními dopady
<b>Ministerstvo zdravotnictví ČR (6 projektů)</b>
Epidemiologická a genetická studie frekvence sluchových vad
Epidemiologie a genetika Alzheimerovy choroby
Epidemiologie a genetika schizofrenie
Identifikace potřeb pacientů a rodinných příslušníků v paliativní péči v souvislosti s kvalitou života
Výskyt respiračních obtíží u astmatických pacientů ve vztahu ke krátkodobým zhoršením kvality ovzduší v Ostravě
Vývoj a implementace klinického doporučeného postupu prevence pádů hospitalizovaných pacientů
<b>Ministerstvo zemědělství ČR (1 projekt)</b>
Možnosti cíleného pěstování a využití geneticky hodnotných částí populací sadebního materiálu smrku ztepilého s klimaxovou strategií růstu pro horské oblasti

Možnosti cíleného pěstování a využití geneticky hodnotných částí populací sadebního materiálu smrku ztepilého s klimaxovou strategií růstu pro horské oblasti
Projekty mezinárodní spolupráce (Rámcové programy, Ostatní mez.programy - 5 projektů)
Dynamics of microRNA and cellfree DNA profiles during multiple myeloma progression
<b>Geometric Mechanics (GEOMECH)</b>
<b>IRNet</b>
<b>LIE-DIFF-GEOM Lie groups, differential equations and geometry</b>
<b>New BIotechnologiCaL approaches for biodegrading and promoting the environMental biotrAnsformation of syNthetic polymeric materials</b>
Technologická agentura ČR (2 projekty)
<b>Míra potřeby zdravotně sociálních služeb pro zvládání základních životních potřeb v rozsahu stanoveném stupněm závislosti u osob starších 50 let a její časová a finanční náročnost</b>
Nové metody měření morfologie dna povrchových vodních útvarů a jejich využití pro územní a krizové plánování
Územní rozpočty
Moravskoslezský kraj (8 projektů)
Dotační titul 1 (Podpora vědy a výzkumu v Moravskoslezském kraji 2013) - Podpora vytváření a rozvoje kvalitních týmů výzkumu a vývoje a jejich dalšího rozvoje v přírodovědných, matematickofyzikálních, medicínských a technických oborech realizovaných v MSK prostřednictvím poskytování neinvestičních dotací
Dotační titul 2 (Podpora vědy a výzkumu v Moravskoslezském kraji 2013) - Vybudování transkriptomické laboratoře na Ostravské univerzitě v Ostravě
Dotatiční titul 5 (Podpora vědy a výzkumu v Moravskoslezském kraji 2013) - Podpora talentovaných studentů doktorského studia a absolventů tohoto studia
Dotační titul 1 (Podpora vědy a výzkumu v Moravskoslezském kraji 2014) - Zapojení zahraničních vědeckých pracovníků nebo českých vědeckých pracovníků, působících dlouhodobě v zahraničí do vědeckých projektů realizovaných v Moravskoslezském kraji výzkumnými týmy v přírodovědných, matematicko-fyzikálních, medicínských, technických a společenskovedních oborech, prostřednictvím poskytování neinvestičních dotací
Dotační titul 2 (Podpora vědy a výzkumu v Moravskoslezském kraji 2014) - Zavedení metody sekvenování nové generace (next generation sequencing) v rámci screeningu hereditárních amyloidóz v České republice
Dotatiční titul 5 (Podpora vědy a výzkumu v Moravskoslezském kraji 2014) - Podpora talentovaných studentů doktorského studia a absolventů tohoto studia
Studentská vědecká konference LF OU v Ostravě 2014
Zoologické dny Ostrava 2014
Statutární město Ostrava (5 projektů)
Festival Kukačka
Figurama 14 OSTRAVA
Podpora konání 24. ročníku Mezinárodní matematické soutěže Vojtěcha Jarníka
Rozvoj myšlení v matematice
Sportovní den OU
Statutární město Ostrava - Moravská Ostrava a Přívoz (3 projekty)
Chemie na Slezskoostravském hradě 2014
Ostravská muzejní noc 2014
Podpora konání 24. ročníku Mezinárodní matematické soutěže Vojtěcha Jarníka
Městský úřad Třinec (1 projekt)
Výstavy Fakulty umění
Nadace
Nadace Tomáše Bati (1 projekt)
Příprava nových, dusíkem obohacených adsorbentů pro odstraňování iontů těžkých kovů z vodných roztoků
Nadace Život umělce (1 projekt)
3. ročník mezinárodních interpretačních klavírních kurzů na Fakultě umění OU
Nadace ČEZ (1 projekt)
Multioborová konference Zoologické dny Ostrava 2014
<b>projekty označené červeně, u těchto projektů OU - spolupříjemce dotace</b>
Celkem bylo řešeno na OU 64 projektů (bez uvedení rozvojových programů, operačních programů, IRP a projektů SGS), z toho OU jako spolupříjemce dotace u 14 projektů.

**Tab. 11.1: Vědecké konference (spolu)pořádané vysokou školou (počty)**

Ostravská univerzita v Ostravě	CELKOVÝ počet	S počtem účastníků vyšším než 60 (z CELKEM)	S mezinárodní účastí (z CELKEM)
CELKEM	35	16	26

**Tab. 11.3: Studijní obory, které mají ve své obsahové náplni povinné absolvování odborné praxe po dobu alespoň 1 měsíce (počty)**

Ostravská univerzita v Ostravě	Počty studijních oborů
Lékařská fakulta	33
Fakulta sociálních studií	9
Filozofická fakulta	17
Přírodovědecká fakulta	6
Pedagogická fakulta	29
Fakulta umění	0
CELKEM	94

Tab. 12.1: Zapojení vysoké školy do mezinárodních vzdělávacích programů

Ostravská univerzita v Ostravě	Programy EU pro vzdělávání a přípravu na povolání												
	Erasmus	Comenius	Grundtvig	Leonardo	Jean Monnet	Erasmus Mundus	Tempus	Další	Ceepus	Aktion	Rozvojové programy MŠMT	Ostatní	Celkem
Počet projektů	2								1	2			5
Počet vyslaných studentů*	342								1	17		62	422
Počet přijatých studentů**	253								1	14		10	278
Počet vyslaných akademických pracovníků***	227								3			228	458
Počet přijatých akademických pracovníků****	147								4			30	181
Počet vyslaných ostatních pracovníků	18												18
Počet přijatých ostatních pracovníků	10												10
Dotace v tis. Kč	19 961								314	70	120	233	20698

Pozn.: \* = Vyjíždějící studenti – studenti, kteří v roce 2014 absolvovali zahraniční pobyt; započítávají se i ti studenti, jejichž pobyt začal v roce 2013. Započítávají se pouze studenti, jejichž pobyt trval více než 4 týdny (28 dní). Pokud VŠ uvádí i jinak dlouhé výjezdy, uvede to v poznámce k tabulce.

Pozn.: \*\* = Přijíždějící studenti – studenti, kteří přijeli v roce 2014; započítávají se i ti studenti, jejichž pobyt začal v roce 2013. Započítávají se pouze studenti, jejichž pobyt trval více než 4 týdny (28 dní). Pokud VŠ uvádí i jinak dlouhé výjezdy, uvede to v poznámce k tabulce.

Pozn.: \*\*\* = Vyjíždějící akademičtí pracovníci – pracovníci, kteří v roce 2014 absolvovali zahraniční pobyt; započítávají se i ti pracovníci, jejichž pobyt začal v roce 2013. Započítávají se pouze pracovníci, jejichž pobyt trval více než 5 pracovních dní. Pokud VŠ uvádí i jinak dlouhé výjezdy, uvede to v poznámce k tabulce.

Pozn.: \*\*\*\* = Přijíždějící akademičtí pracovníci – pracovníci, kteří přijeli v roce 2014; započítávají se i ti pracovníci, jejichž pobyt začal v roce 2013. Započítávají se pouze pracovníci, jejichž pobyt trval více než 5 pracovních dní. Pokud VŠ uvádí i jinak dlouhé výjezdy, uvede to v poznámce k tabulce.

#### Program Erasmus - doplněn program Erasmus+

Projekt Erasmus+: Ruština online, řešitel za FF OU Mgr. Vítězslav Vilímeck, DiS. PhD., hlavní řešitel Peter Baláž: Edukacia@Internet, na rok 2014 nebyla poskytnuta dotace

#### Program CEEPUS

Social Economy in Austria, řešitel OU, FSS - Chytil, dotace pro rok 2014 - 4,5 tis. Kč

Active Methods in Teaching and Learning Mathematics and Informatics, řešitel OU, PŘF - Konečná, dotace pro rok 2014 - 65,56 tis. Kč

#### Program AKTION

Teorie čísel a její aplikace, č. projektu: 7AMB14SK061, hl. řešitel: doc. RNDr. Ladislav Mišík, CSc. (dotace pro rok 2014–44 tis. Kč)

#### Ostatní

projekty 7A - Šestý rámcový program Evropského společenství pro výzkum, technický rozvoj a demonstrační činnosti (2007-2017) (Mobility)

1. 7AMB14PL012 - Předškolní vzdělávání v Polsku a v České republice. Srovnávací studie. řešitel za OU: Burkovičová, dotace na rok 2014 - 23 tis. Kč

2. 7AMB14PL013 - Pedagogické diagnostikování školní připravenosti dítěte jako profesní činnost učitele: Burkovičová, dotace na rok 2014 - 31 tis. Kč

**Tab. 12.2: Zapojení do mezinárodních programů výzkumu a vývoje**

Ostravská univerzita v Ostravě	7. rámcový program EK			CELKEM
	CELKEM	Z toho Marie-Curie Actions	Ostatní	
Počet projektů	4	3	2	6
Počet vyslaných studentů*	0		7	7
Počet přijatých studentů**	0		15	15
Počet vyslaných akademických a vědeckých pracovníků***	4	4	10	14
Počet přijatých akademických a vědeckých pracovníků****	1	1	5	6
Dotace v tis. Kč	2 171	1 062	2 264	4 435

Pozn.: \* = Vyjíždějící studenti – studenti, kteří v roce 2014 absolvovali zahraniční pobyt, započítávají se i ti studenti, jejichž pobyt začal v roce 2013. Započítávají se pouze studenti, jejichž pobyt trval více než 4 týdny (28 dní). Pokud VŠ uvádí i jinak dlouhé výjezdy, uvede to v poznámce k tabulce.

Pozn.: \*\* = Přijíždějící studenti – studenti, kteří přijeli v roce 2014, započítávají se i ti studenti, jejichž pobyt začal v roce 2013. Započítávají se pouze studenti, jejichž pobyt trval více než 4 týdny (28 dní). Pokud VŠ uvádí i jinak dlouhé výjezdy, uvede to v poznámce k tabulce.

Pozn.: \*\*\* = Vyjíždějící akademičtí a vědečtí pracovníci – pracovníci, kteří v roce 2014 absolvovali zahraniční pobyt, započítávají se i ti pracovníci, jejichž pobyt začal v roce 2013. Započítávají se pouze pracovníci, jejichž pobyt trval více než 5 pracovních dní. Pokud VŠ uvádí i jinak dlouhé výjezdy, uvede to v poznámce k tabulce.

Pozn.: \*\*\*\* = Přijíždějící akademičtí a vědečtí pracovníci – pracovníci, kteří přijeli v roce 2014, započítávají se i ti pracovníci, jejichž pobyt začal v roce 2013. Započítávají se pouze pracovníci, jejichž pobyt trval více než 5 pracovních dní. Pokud VŠ uvádí i jinak dlouhé výjezdy, uvede to v poznámce k tabulce.

#### Mezinárodní VaV projekty:

##### projekty 7. RP:

1. Bioclean ( New BIOTEchnologiCaL approaches for biodegrading and promoting the environMental biotrAnsformation of syNthetic polymeric materials), Grant Agreement No: 312100, hl. řešitel: prof. RNDr. Kateřina Malachová, CSc.

##### projekty 7. RP - Marie Curie Actions:

1. Geomech (Geometric Mechanics), Grant Agreement No: 246981 (PIRSES-GA-2009-246981), řešitel za OU: prof. RNDr. Olga Rossi, DrSc.

2. Lie-Diff-Geom (Lie groups, differential equations and geometry, Grant Agreement No: 317721 (PIRSES-GA-2012-317721), řešitel za OU: prof. RNDr. Olga Rossi, DrSc.

3. IRNet (PIRSES-GA-2013-612536), řešitel za OU - Doc. Ing. Kateřina Kostolányová, Ph.D., zahraniční platba na rok 2014 - 809 040 Kč

##### Ostatní:

Program - International Myeloma Foundation (IMF)

International Myeloma Foundation - Dynamics of microRNA and cellfree DNA profiles during multiple myeloma progression (prof. MUDr. Roman Hájek, CSc., 1 670 tis. Kč)

Program - KONTAKT II (Dvoustranná spolupráce)

##### ČR-Rusko

LH12229 - Výzkum a vývoj metod a prostředků inteligentní analýzy časových řad pro úlohy strategického plánování (řešitel prof. Irina Perfiljeva, CSc., dotace na rok 2014 - 568 tis. Kč)

##### ČR-USA

LH13068 - Výzkum kontinenčního mechanismu moči za použití ex vivo explantového měchýře a močové trubice (doc. MUDr. Jan Krhut, Ph.D., 594 tis. Kč)

Tab. 12.3: Mobilita studentů a akademických pracovníků podle zemí\*\*\*\*\*

Ostravská univerzita v Ostravě				
Země	Počet vyslaných studentů*	Počet přijatých studentů**	Počet vyslaných akademických pracovníků***	Počet přijatých akademických pracovníků****
Albánie			1	
Ázerbájdžán		1		
Belgie	6		3	
Bělorusko	1			
Bulharsko	2	2	4	1
Dánsko			2	
Estonsko	9	1	1	
Finsko	20	5	7	7
Francie	42	1	8	2
Chorvatsko	1		1	
Indie		2		
Irsko	2	5		
Island	1		2	
Itálie	8	1	13	12
Izrael			2	
Kanada	1			
Kazachstán			3	
Kypr			2	1
Litva	7	8	5	
Lotyšsko	8	4	2	
Lucembursko			1	
Maďarsko		1	10	
Malta	1			
Německo	59	6	31	12
Nizozemsko	7	2	8	3
Norsko	9		2	2
Polsko	50	68	130	79
Portugalsko	29	12	21	3
Rakousko	20	14	37	6
Rumunsko		5	2	
Rusko	14	4	7	
Řecko	2	1	1	
Slovensko	17	21	98	28
Slovinsko	4	2	2	
Spojené království	27		15	4
Spojené státy americké		1		1
Španělsko	60	84	16	5
Švédsko	6		5	
Švýcarsko	1	3	1	
Tchaj-wan		1		
Turecko	8	23	13	15
Ukrajina			2	
CELKEM	422	278	458	181

Pozn.: \* = Vyjíždějící studenti – studenti, kteří v roce 2014 absolvovali zahraniční pobyt; započítávají se i ti studenti, jejichž pobyt začal v roce 2013. Započítávají se pouze studenti, jejichž pobyt trval více než 4 týdny (28 dní). Pokud VŠ uvádí i jinak dlouhé výjezdy, uvede to v poznámce k tabulce.

Pozn.: \*\* = Přijíždějící studenti – studenti, kteří přijeli v roce 2014; započítávají se i ti studenti, jejichž pobyt začal v roce 2013. Započítávají se pouze studenti, jejichž pobyt trval více než 4 týdny (28 dní). Pokud VŠ uvádí i jinak dlouhé výjezdy, uveďte to v poznámce k tabulce.

Pozn.: \*\*\* = Vyjíždějící akademičtí pracovníci – pracovníci, kteří v roce 2014 absolvovali zahraniční pobyt; započítávají se i ti pracovníci, jejichž pobyt začal v roce 2013. Započítávají se pouze pracovníci, jejichž pobyt trval více než 5 pracovních dní. Pokud VŠ uvádí i jinak dlouhé výjezdy, uveďte to v poznámce k tabulce.

Pozn.: \*\*\*\* = Přijíždějící akademičtí pracovníci – pracovníci, kteří přijeli v roce 2014; započítávají se i ti pracovníci, jejichž pobyt začal v roce 2013. Započítávají se pouze pracovníci, jejichž pobyt trval více než 5 pracovních dní. Pokud VŠ uvádí i jinak dlouhé výjezdy, uveďte to v poznámce k tabulce.

Pozn.: \*\*\*\*\* = V tabulce 12.3 Mobilita studentů a akademických pracovníků podle zemí je uveden výčet všech zemí; účelem je usnadnění zpracování získaných údajů MŠMT. Současně by neměl představovat dodatečnou zátěž pro vysoké školy při vyplňování. V případě neexistence mobility z dané země nevyplňujte prosím buňku.

**Tab. 15.1: Zapojení vysoké školy do Centralizovaných rozvojových projektů MŠMT v roce 2014 (pouze veřejné vysoké školy)\***

Ostravská univerzita v Ostravě	Počet přijatých projektů*	Poskytnuté finanční prostředky v tis. Kč**	
		Kapitálové	Běžné
Program na podporu vzájemné spolupráce vysokých škol	1	2129	81
Program na podporu vzájemné spolupráce tuzemských a zahraničních vysokých škol			
Program pro vyrovnávání příležitostí pro vysoké školy se sídlem na území hlavního města Prahy			
<b>CELKEM</b>	<b>1</b>	<b>2129</b>	<b>81</b>

Pozn.: \* = Do kolonky „Počet přijatých projektů“ uvádějte všechny projekty, ve kterých je vysoká škola zapojena (tj. nejen které koordinovala).

Pozn.: \*\* = Do sloupce „Poskytnuté finanční prostředky v tis. Kč“ uvádějte finanční prostředky, které byly vysoké škole poskytnuty tj. nikoliv celkovou částku projektu, jehož je vysoká škola koordinátorem.

**Tab. 15.2: Institucionální rozvojový plán vysoké školy v roce 2014 (pouze veřejné vysoké školy)**

Ostravská univerzita v Ostravě	Poskytnuté finanční prostředky v tis. Kč		Naplnění stanovených cílů/indikátorů	
	Kapitálové	Běžné	Výchozí stav	Cílový stav
<b>Institucionální rozvojový plán</b>				
Koordinace a integrace stávajících a průběžně zaváděných nových procesů pro kontrolu a zvyšování kvality hlavních činností OU.		2 709	0	1
Podpora procesům vedoucím ke zvyšování počtu zahraničních studentů – samoplátců na OU.	0	500	1	2
Podpora vytváření podmínek pro zvýšení vědeckých aktivit a vědeckých výstupů Ostravské univerzity v Ostravě	556	9 844	0	5
Podpora přípravy a realizace transformačních a strukturálních procesů jednotlivých fakult vycházejících z analýz vývoje počtu studentů, perspektiv a možností studijních programů a výzkumných kapacit, jejichž cílem je zvýšit efektivitu a kvalitu všech hlavních aktivit fakulty v souladu s jejich strategickým směřováním.		4 000	3	6
Podpora rozvoje IT infrastruktury OU.	5 844	156	0	1
Podpora vybraných aktivit OU v oblasti a. Podpora pedagog. práce akademických pracovníků do 35 let na vysoké škole; b. Profilace a inovace studijních programů na úrovni předmětů/kurzů; c. Tvůrčí práce studentů směřující k inovaci vzdělávací činnosti.		3 000	0	42
<b>CELKEM</b>	<b>6 400</b>	<b>20 209</b>		





