

2016

---

VÝROČNÍ  
ZPRÁVA  
O ČINNOSTI

OSTRAVSKÉ UNIVERZITY





re

re

re

re



---

# OBSAH

00	Slovo rektora	5
01	Základní údaje o vysoké škole	7
02	Studijní programy, organizace studia a vzdělávací činnost	16
03	Studenti	18
04	Absolventi	22
05	Zájem o studium	24
06	Zaměstnanci	26
07	Internacionalizace	28
08	Výzkumná, vývojová, umělecká a další tvůrčí činnost	31
09	Zajišťování a hodnocení kvality realizovaných činností	36
10	Národní a mezinárodní excelence vysoké školy	39
11	Třetí role	40
	Tabulková příloha	43



OU 25 LET

**00**



# **SLOVO REKTORA**





# 01

---

## ZÁKLADNÍ ÚDAJE O VYSOKÉ ŠKOLE

Úplný název: Ostravská univerzita  
Používaná zkratka: OU  
Sídlo: Dvořákova 7, 701 03 Ostrava

Pozn.: V roce 2016 došlo ke změně názvu univerzity z Ostravská univerzita v Ostravě na Ostravská univerzita.

### FAKULTY A ÚSTAVY

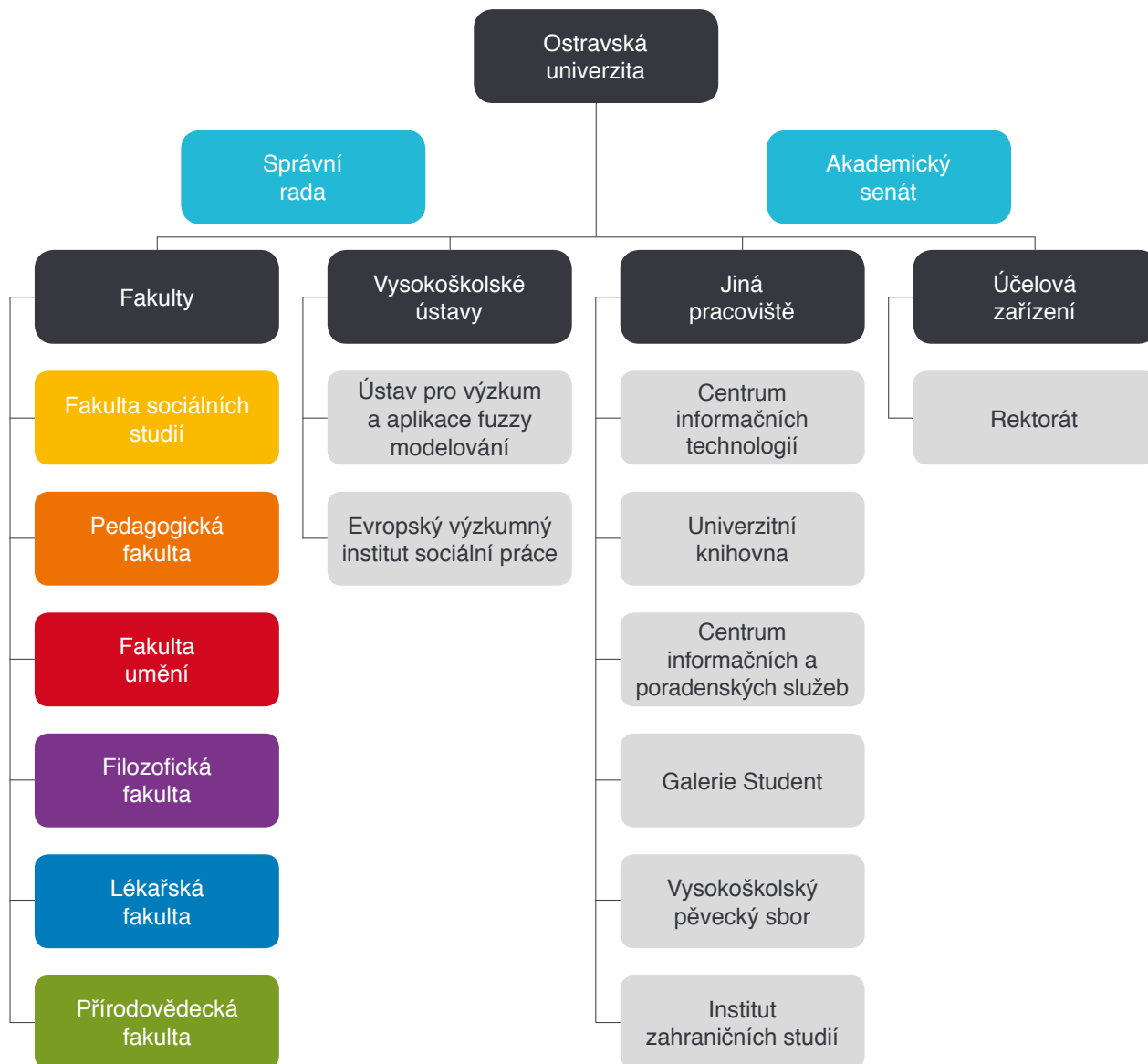
- Fakulta umění, zkratka FU, sídlo: Podlahova 3, 709 00 Ostrava – Mariánské Hory
- Filozofická fakulta, zkratka FF, sídlo: Reální 5, 701 03 Ostrava
- Pedagogická fakulta, zkratka PdF, sídlo: Mlýnská 5, 701 03 Ostrava
- Přírodovědecká fakulta, zkratka PřF, sídlo: 30. dubna 22, 701 03 Ostrava
- Lékařská fakulta, zkratka LF, sídlo: Syllabova 19, 703 00 Ostrava-Zábřeh
- Fakulta sociálních studií, zkratka FSS, sídlo: Fr. Šrámka 3, 709 00 Ostrava – Mariánské Hory
- Centrum excelence IT4Innovations, divize OU, Ústav pro výzkum a aplikace fuzzy modelování, sídlo: 30. dubna 22, 702 00 Ostrava
- Evropský výzkumný institut sociální práce, sídlo: Fr. Šrámka 3, 709 00 Ostrava – Mariánské Hory

## VEDENÍ OU

Rektor	prof. MUDr. Jan Lata, CSc.
Prorektor pro vědu a tvůrčí činnost	doc. RNDr. Pavel Drozd, Ph.D.
Prorektor pro strategii a rozvoj	prof. MUDr. Roman Hájek, CSc.
Prorektorka pro studium a celoživotní vzdělávání	doc. PhDr. Jelena Petrucijová, CSc.
Prorektor pro mezinárodní vztahy	doc. Mgr. Daniel Jandačka, Ph.D. (do listopadu 2016), Mgr. Renáta Tomášková, Ph.D. (od listopadu 2016)
Kvestorka	Ing. Iveta Nevludová



# ORGANIZAČNÍ SCHÉMA



## VĚDECKÁ RADA

### Interní členové:

prof. MUDr. Jan Lata, CSc.	rektor OU, předseda vědecké rady OU
doc. Mgr. Pavel Drozd, Ph.D.	prorektor pro vědu a tvůrčí činnost OU
prof. MUDr. Roman Hájek, CSc.	prorektor pro strategii a rozvoj OU
doc. Mgr. Daniel Jandačka, Ph.D.	prorektor pro mezinárodní vztahy OU
doc. PhDr. Jelena Petrucijová, CSc.	prorektorka pro studium a celoživotní vzdělávání OU
prof. RNDr. Vladimír Baar, CSc.	katedra sociální geografie a regionálního rozvoje Přírodovědecké fakulty OU
prof. dr hab. Mieczyslaw Balowski	katedra polonistiky Filozofické fakulty OU
doc. MgA. Dušan Foltýn	katedra dechových nástrojů Fakulty umění OU
doc. PhDr. Alice Gojová, Ph.D.	proděkanka pro vědu, výzkum a zahraniční vztahy Fakulty sociálních studií OU
doc. RNDr. Jan Hradecký, Ph.D.	děkan Přírodovědecké fakulty OU
doc. PaedDr. Oldřich Chytil, Ph.D.	děkan Fakulty sociálních studií OU
doc. PhDr. Zbyněk Janáček	děkan Fakulty umění OU
doc. Mgr. Tomáš Jarmara, Ph.D.	děkan Pedagogické fakulty OU
prof. MUDr. Pavel Komínek, Ph.D., MBA	katedra kraniofaciálních oborů Lékařské fakulty OU
doc. MgA. František Kowolowski	ateliér malby Fakulty umění OU
prof. Ing. Kamil Kuča, Ph.D.	katedra intenzivní medicíny a forezních oborů Lékařské fakulty OU
doc. PhDr. Josef Malach, CSc.	katedra pedagogiky a andragogiky Pedagogické fakulty OU
doc. Mgr. Jan Malura, Ph.D.	katedra české literatury a literární vědy Filozofické fakulty OU
prof. RNDr. Jiří Močkoř, DrSc.	Ústav pro výzkum a aplikace fuzzy modelování
prof. RNDr. Olga Rossi, DrSc.	katedra matematiky Přírodovědecké fakulty OU
prof. PhDr. Karel Steinmetz, CSc.	katedra hudební výchovy Pedagogické fakulty OU
prof. PhDr. Jana Svobodová, CSc.	katedra českého jazyka a literatury s didaktikou Pedagogické fakulty OU

doc. RNDr. Jan Ševčík, Ph.D.	proděkan pro vědu a doktorské studium Přírodovědecké fakulty OU
prof. MUDr. Pavel Ševčík, CSc.	proděkan pro lékařské obory Lékařské fakulty OU
doc. PaedDr. Jana Škrabánková, Ph.D.	katedra pedagogiky a andragogiky Pedagogické fakulty OU
prof. PhDr. Svatava Urbanová, CSc.	katedra české literatury a literární vědy Filozofické fakulty OU
prof. PhDr. Lenka Vaňková, Dr.	katedra germanistiky Filozofické fakulty OU
doc. Mgr. Pavel Vítek	katedra strunných nástrojů Fakulty umění OU
prof. PhDr. Aleš Zářický, Ph.D.	děkan Filozofické fakulty OU
doc. MUDr. Pavel Zonča, Ph.D., FRCS	děkan Lékařské fakulty OU

#### Externí členové:

prof. PhDr. Martin Bílek, Ph.D.	proděkan pro rozvoj, mobility a vnější vztahy PŘF UHK
doc. Ing. Jiří Cienciala, CSc.	rektor Vysoké školy podnikání, a. s.
prof. PhDr. Jana Geršlová, CSc.	Ekonomická fakulta VŠB-TU Ostrava
prof. MUDr. Martin Haluzík, DrSc.	III. interní klinika 1. LF UK v Praze
prof. PhDr. Lubomír Machala, CSc.	katedra české literatury FF UP Olomouc
prof. PhDr. Libor Musil, CSc.	katedra soc. politiky a soc. práce FSS MU Brno
prof. PaedDr. Michal Nedělka, Dr.	proděkan pro vědu a výzkum PdF UK v Praze
prof. MUDr. Jaroslav Slaný, CSc.	děkan FZSP TU v Trnave
prof. RNDr. Jan Slovák, DrSc.	Ústav matematiky a statistiky PŘF MU Brno
prof. PhDr. RNDr. Jan Štěpán, CSc.	katedra filozofie FF UP Olomouc
prof. PhDr. Peter Terem, Ph.D.	proděkan pro vědu a výzkum FPVMV UMB v Banské Bystrici
prof. RNDr. Jitka Ulrichová, CSc.	prorektorka pro vědu a výzkum UP Olomouc
prof. Ing. Ivo Vondrák, CSc.	rektor VŠB-TU Ostrava
prof. PhDr. et PaedDr. Jindřich Vybíral, CSc.	vedoucí katedry dějin umění a estetiky VŠUP v Praze
prof. MUDr. Jan Žaloudík, CSc.	Masarykův onkologický ústav Brno
Mgr. Jan Žemla	ředitel Janáčkovy filharmonie Ostrava

## AKADEMICKÝ SENÁT

### Akademická komora:

RNDr. Martin Adamec, Ph.D. – předseda do 3/2016

PhDr. Radim Badošek, Ph.D.

doc. PhDr. Eliška Čabalová

Mgr. Iva Červenková, Ph.D.

MUDr. Igor Dvořáček, Ph.D.

doc. Mgr. Marek Eliáš, Ph.D. (do 11/2016)

Mgr. Věra Ferdiánová, Ph.D. (od 11/2016)

Mgr. Vendula Gojová, Ph.D.

doc. MUDr. Michal Hladík, Ph.D.

Mgr. Zuzana Honová, Ph.D. – předsedkyně od 5/2016

Ing. Petr Kazík (od 10/2015)

doc. MgA. František Kowolowski (do 12/2015)

Mgr. Anna Krausová, Ph.D.

doc. MUDr. Petr Krupa, CSc.

PhDr. Jiří Kusák, Ph.D. (od 3/2016)

doc. MUDr. Arnošt Martínek, CSc.

Mgr. Lukáš Michel, ArtD.

Mgr. Martin Mostýn, Ph.D.

doc. PhDr. Petr Popelka, Ph.D.

doc. RNDr. Petr Rumpel, Ph.D. (od 3/2016)

Mgr. Alena Seberová, Ph.D.

doc. Mgr. Jiří Surůvka (od 1/2016)

doc. PaedDr. Jana Škrabánková, Ph.D. (do 3/2016)

Mgr. Tomáš Šobáň (do 9/2015)

Mgr. Marie Špiláčková, Ph.D.

RNDr. Zuzana Václavíková, Ph.D.

RNDr. Marek Vajgl, Ph.D.

doc. Mgr. art. Alexandr Vovk, ArtD.

Mgr. Gabriela Zapletalová, Ph.D.

## Studentská komora:

Mgr. Aneta Hašková – předsedkyně do 9/2016

---

Anna Bangoura

---

Daniel Bukur (od 12/2015)

---

Tereza Čapandová

---

Simona Drdáková

---

Veronika Kubančáková

---

Kamila Kurníková (do 3/2016)

---

Denisa Madecká, DiS. – předsedkyně od 9/2016

---

Michal Mantič

---

Pavel Minařík (od 3/2016)

---

Jiří Pospíšil

---

Markéta Rejmontová (do 12/2015)

---

Vlastimil Škuta

---

Mgr. et Mgr. Tomáš Waloszek

---

## SPRÁVNÍ RADA

předseda

---

Ing. Ilja Skaunic, Ph.D., MBA

---

místopředseda

---

Mgr. Ilja Racek, Ph.D.

---

místopředseda

---

MUDr. Svatopluk Němeček, MBA

---

Ing. Jiří Carbol

---

Ing. Petr Kajnar

---

členové

---

PhDr. Jiří Smrčka, Ph.D.

---

Ing. David Sventek, MBA

---

JUDr. Vít Veselý

---

Ing. Břetislav Šafarčík, Ph.D.

---

## ZASTOUPENÍ VYSOKÉ ŠKOLY V REPREZENTACI VYSOKÝCH ŠKOL

Organizace	Stát	Status
Česká konference rektorů	ČR	člen
Rada vysokých škol	ČR	člen
EUA – European University Association	Evropa	člen

prof. MUDr. Jan Lata, CSc. – Česká konference rektorů, člen  
doc. PhDr. Jelena Petrucijová, CSc. – předsednictvo Rady vysokých škol  
doc. PaedDr. Iva Málková, Ph.D. (Filozofická fakulta) – sněm Rady vysokých škol  
Mgr. Michal Kalhous, Ph.D. (Fakulta umění) – sněm Rady vysokých škol  
RNDr. Petra Konečná, Ph.D. (Přírodovědecká fakulta) – sněm Rady vysokých škol  
Mgr. Marie Špiláčková, Ph.D. (Fakulta sociálních studií) – sněm Rady vysokých škol  
Ing. Svatopluk Slovák, Ph.D. (Pedagogická fakulta) – sněm Rady vysokých škol  
RNDr. Hana Sochorová, Ph.D. (Lékařská fakulta) – sněm Rady vysokých škol  
prof. PhDr. Lenka Vaňková, Dr. (Filozofická fakulta) – sněm Rady vysokých škol  
Bc. Denisa Madecká, Dis. (OU – studentka) – studentská komora Rady vysokých škol

## POSLÁNÍ, VIZE A STRATEGICKÉ CÍLE

Univerzita s posláním, otevřená světu, pracující pro region.

Ostravská univerzita je institucí, která svou roli spatřuje v rozvíjení humanitních, lékařských, přírodovědných a uměleckých oborů v regionu tradičně spojovaném zejména s průmyslovou a technickou sférou.

Klade si za cíl přispívat k řešení naléhavých problémů Moravskoslezského kraje v oblastech sociálních, environmentálních i zdravotnických a formovat Ostravu jako skutečné univerzitní město. Také proto chce nadále využívat svůj potenciál k reflexi identity, kultury a historie regionu i k jeho kultivaci prostřednictvím uměleckých a tvůrčích činností.

Ostravská univerzita je připravena vnášet do regionálního prostředí progresivní tendence evropské vědy a vzdělanosti, stejně jako vytvářet příznivé podmínky pro internacionální spolupráci a přívětivé prostředí



pro zahraniční akademiky a studenty. Ostravská univerzita usiluje o to, aby byla institucí, která cíleně podporuje kvalitní vědecké aktivity a zároveň systematicky vyhledává nové výzkumné oblasti a týmy s potenciálem k dosažení excelentních výsledků.

Ostravská univerzita se otevírá výzvám soudobé společnosti a rozvíjí zodpovědný a individuální přístup k širokému spektru studentů, včetně specifických skupin (senioři, studenti sociálně znevýhodnění, studenti se specifickými potřebami). Hlásí se k rovnému přístupu ke vzdělání a ke vstřícné komunikaci s veřejností.

### **Strategické cíle univerzity pro roky 2016–2020**

Priorita 1: Kvalitním studiem ke vzdělanosti

Priorita 2: Excelentní vědou k rozvoji poznání

Priorita 3: Univerzita PRO společnost

Priorita 4: SMART univerzita

Priorita 5: Komunikace jako základ spolupráce

## **ZMĚNY V OBLASTI VNITŘNÍCH PŘEDPISŮ**

V roce 2016 byla na MŠMT registrována změna Studijního zkušebního řádu s datem účinnosti od 31. srpna 2016 a Vnitřního mzdového předpisu s datem účinnosti od 1. září 2016.

## **POSKYTOVÁNÍ INFORMACÍ PODLE § 18 ZÁKONA Č. 106/1999 SB., O SVOBODNÉM PŘÍSTUPU K INFORMACÍM**

Ostravská univerzita v roce 2016 evidovala a vyřídila dvě žádosti o poskytnutí informací podle § 18 zákona č. 106/1999 Sb., o svobodném přístupu k informacím:

1. žadatel: JUDr. Theodor Klán, předmět žádosti: „Poskytnutí informací ve věci realizace stavební zakázky ‚Lékařská fakulta OU v Ostravě a centrum interdisciplinárních medicínských technologií Ostrava‘, která byla Ostravskou univerzitou v Ostravě realizována jako zadavatel ve smyslu zákona č. 137/2006 Sb., o veřejných zakázkách.“
2. žadatel: Tomáš Krutiš, předmět žádosti: „Poskytnutí informace o softwaru pro vedení spisové služby a názvu firmy, která jej poskytuje.“

# 02

---

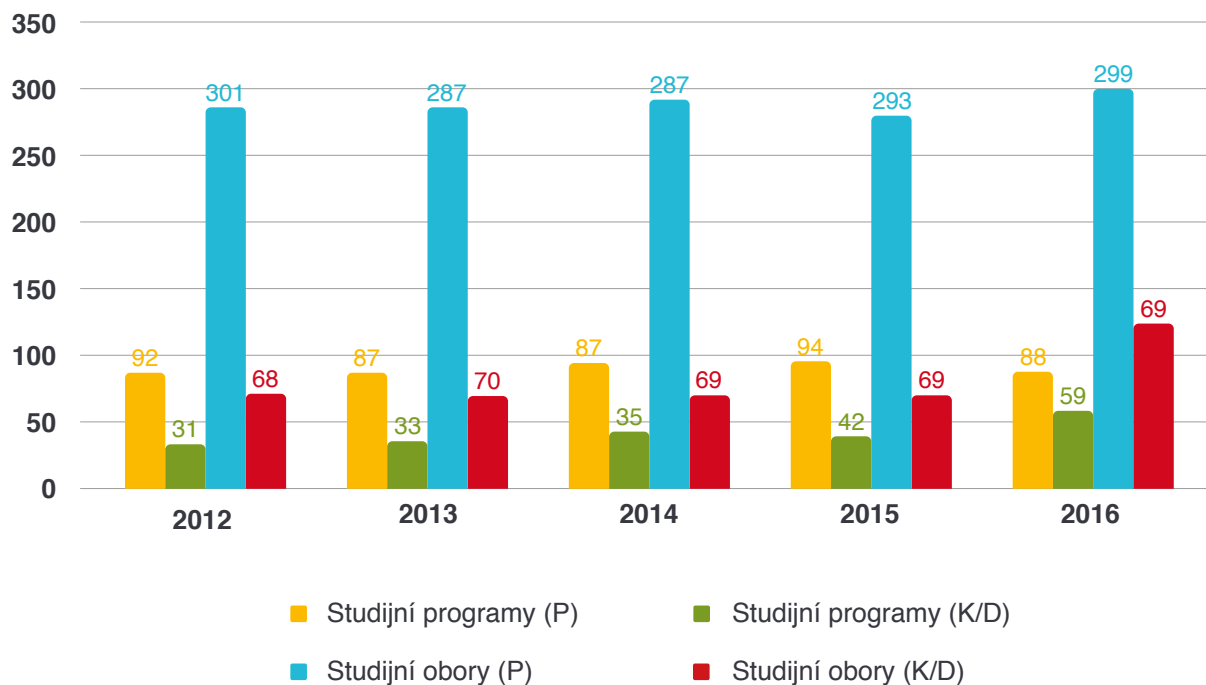
## STUDIJNÍ PROGRAMY, ORGANIZACE STUDIA A VZDĚLÁVACÍ ČINNOST

Ostravská univerzita má 147 akreditovaných studijních programů (a 423 studijních oborů) ve všech typech a formách vzdělávání, z toho 58 bakalářských, 50 magisterských a 39 doktorských studijních programů. V roce 2016 Ostravská univerzita získala celkem 37 nových nebo úspěšně prodloužených akreditací. Již v předchozích letech obdržela ECTS Label, který předpokládá splnění požadavků metodiky výsledků učení; nové studijní programy jsou již připravovány v souladu s touto metodikou.

Ostravská univerzita realizovala v roce 2016 vzdělávací aktivity celoživotního vzdělávání v rámci 144 kurzů orientovaných na výkon povolání nebo zájmových kurzů, včetně kurzů pro studenty středních škol a posluchače Univerzity třetího věku. Do kurzů pořádaných v rámci celoživotního vzdělávání bylo zapojeno celkem 3 026 posluchačů. Nově byly v roce 2016 otevřeny vzdělávací moduly orientované na rozšíření speciálních odborných znalostí a dovedností Základy televizní žurnalistiky a na rozvoj obecných způsobilostí studentů HR – personální konzultant.

## VÝVOJ POČTU STUDIJNÍCH PROGRAMŮ A OBORŮ 2011-2015

(P = prezenční, K/D = kombinované/distanční)



# 03

---

## STUDENTI

### OPATŘENÍ PRO SNÍŽENÍ STUDIJNÍ NEÚSPĚŠNOSTI

Ostravská univerzita dlouhodobě analyzuje a vyhodnocuje studijní neúspěšnost na různých úrovních: provázanost míry úspěšnosti výsledků přijímacího řízení a průběhu studia, neúspěšnost po prvním roce studia, míra úspěšnosti výkonů studentů na úrovni předmětů a studijních oborů/programů, míra úspěšnosti u státních závěrečných zkoušek včetně obhajob vysokoškolských kvalifikačních prací a míra úspěšnosti u státních rigorózních zkoušek.

Uchazeči o studium na Ostravské univerzitě získávají podrobné informace o podmínkách přijímacího řízení a budoucí náplni studia dle požadavků studijního plánu prostřednictvím univerzitních webových stránek. V průběhu studia jsou studenti včas informováni o cílech studijních předmětů, očekávaných výstupech, metodách výuky a metodách hodnocení prostřednictvím informačního systému STAG. Na závěr každého semestru probíhá studentská evaluace studia. Na základě vyhodnocení zpětné vazby ze strany studentů a vyhodnocení úspěšnosti u zápočtů a zkoušek je navrhován systém opatření: úprava výukových metod, řádné a dodatečné konzultace vyučujících, snížení výukové zátěže studenta odstraněním redundantních témat v předmětech studijního programu/oboru, poradenské služby ze strany pedagogických poradců kateder zajišťujících realizaci studijních programů/oborů.

V roce 2016 věnovala Ostravská univerzita velkou pozornost analýze úspěšnosti studia v doktorských studijních programech v letech 2010–2016 (míře propadavosti, standardní délce studia, kvalitě publikačních výstupů doktorandů, složení a aktivitám oborových rad, analýze výsledků tvůrčí činnosti garantů doktorských studijních programů a školitelů doktorandů). Výsledkem byla doporučení vedoucí ke zkvalitnění publikačních výstupů studentů doktorského studia, k zavedení systému diferenciací stipendií dle průběžných výkonů a posílení pravomoci oborových rad.

## OPATŘENÍ PRO OMEZENÍ PRODLUŽOVÁNÍ STUDIA

Z hlediska opatření pro omezení prodlužování studia Ostravská univerzita především využívá regulaci prostřednictvím vyměrování poplatků za delší studium. Vnitřní předpis Ostravské univerzity striktně definuje podmínky prominutí tohoto poplatku. Studentům, kteří překročí standardní dobu studia o více než jeden rok, nejsou vyplácena prospěchová, sociální ani ubytovací stipendia. Z hlediska dalších opatření Ostravská univerzita prostřednictvím vnitřních předpisů a řídicích norem reguluje průběh studia studenta, a to např. počtem opravných termínů zkoušek, počtem mimořádných opravných termínů, mechanismem volby a změny tématu vysokoškolské kvalifikační práce, určením podmínek konání státních závěrečných zkoušek.

## VLASTNÍ/SPECIFICKÉ STIPENDIJNÍ PROGRAMY

Studentům Ostravské univerzity jsou poskytována tato stipendia: prospěchové, výzkumné, mimořádné, ubytovací. Každý rok uděluje rektor univerzity cenu rektora formou stipendia za mimořádné výkony studentů ve vzdělávací a tvůrčí činnosti, za reprezentaci OU v oblasti umění a také za občanskou angažovanost v rámci třetí role univerzity.

Formou mimořádných stipendií a stipendijního programu VIA Ostravská univerzita podporuje také mezinárodní mobility studentů (programy Erasmus+, AJA, Norské fondy, Fullbright aj.) a účast studentů na mezinárodních konferencích.

Jednotlivé fakulty rovněž poskytují sociální stipendia z vlastního rozpočtu, mimořádná stipendia podporující mezinárodní mobility a zapojení mladých vědců do vědecko-výzkumné činnosti fakult.

## PORADENSKÉ SLUŽBY PRO STUDENTY

Ostravská univerzita realizuje služby z oblasti pedagogického poradenství, speciálněpedagogického poradenství a sociálního poradenství. Rozsah služeb citlivě reaguje na aktuální požadavky studentů a posluchačů univerzity. V roce 2016 podala Ostravská univerzita projektovou žádost do Operačního programu Věda, výzkum, vzdělávání, jejímž cílem je vybudování Akademického poradenského a informačního centra, které přispěje k rozvoji a administrativnímu ukotvení poradenských služeb na univerzitě. Pro kvalitní zajištění aktivit souvisejících se vzdělávací a tvůrčí činností nabízí studentům své poradenské aktivity i Univerzitní knihovna a Centrum informačních technologií.

## PODPORA A IDENTIFIKACE STUDENTŮ SE SPECIFICKÝMI POTŘEBAMI

Pro podporu studentů se specifickými potřebami bylo na Ostravské univerzitě zřízeno Centrum Pyramida. V roce 2016 bylo v tomto centru registrováno 77 studentů se specifickými potřebami. Registrovaným studentům je na jejich žádost v průběhu studia poskytován servis v podobě asistenčních služeb, zapisovatelských služeb, výukových pomůcek, nabídky modifikovaných studijních materiálů aj. Vnitřní předpisy a řídicí normy Ostravské univerzity a fakult reagují na specifické vzdělávací potřeby této skupiny studentů a umožňují jejich podporu při realizaci osobních studijních plánů. Aktivity spojené se zajištěním studia studentů se specifickými potřebami koordinují fakultní koordinátoři.

## PRÁCE S MIMOŘÁDNĚ NADANÝMI STUDENTY A ZÁJEMCI O STUDIUM

Nadaní studenti jsou na Ostravské univerzitě podporováni formou stipendií (mimořádná, prospěchová). Studenti mohou při studiu využít možnosti sestavit si svůj osobní studijní plán a jsou aktivně zapojováni do výzkumných a uměleckých projektů jednotlivých pracovišť.

V rámci spolupráce se středními školami univerzita hledá nadané studenty a nabídkou individuálního přístupu a zájmových aktivit podporuje jejich zájem o studium na univerzitě. Uchazečům o studium jsou nabízeny také aktivity v rámci dní otevřených dveří na jednotlivých fakultách; oslovováni jsou rovněž prostřednictvím kampaní v masmédiích a na studentských vzdělávacích veletrzích, např. Gaudeamus.

## PODPORA A IDENTIFIKACE STUDENTŮ SE SOCIOEKONOMICKÝM ZNEVÝHODNĚNÍM

Studentům ze sociálně znevýhodněného prostředí je na jejich žádost vypláceno 3x ročně sociální stipendium při splnění zákonem stanovených podmínek. V kompetenci děkanů fakult je následně možnost přiznání dalších sociálních stipendií. Studenti žijící na kolejích nebo dojíždějící do místa studia ze vzdálených lokalit jsou podporováni ubytovacími stipendii. Pro skupinu studentů s kombinovaným znevýhodněním nabízejí některé fakulty tzv. vyrovnávací kurzy a jiné podpůrné aktivity.

## PODPORA RODIČŮ MEZI STUDENTY

Článek 25 Studijního a zkušebního řádu Ostravské univerzity upravuje uznanou dobu rodičovství. V návaznosti na toto ustanovení přináší uznaná doba rodičovství právo studentům např. při přerušení studia, promíjení poplatků spojených se studiem a prodlužování lhůt pro plnění studijních povinností. Na základě kvalitativních sond a z nich vyplývajících opatření nabízí Ostravská univerzita podpůrné kroky s přihlédnutím k individuálním potřebám studentů-rodičů.



# 04

---

## ABSOLVENTI

### SPOLUPRÁCE A KONTAKT S ABSOLVENTY

Ostravská univerzita již pět let provozuje Portál absolventů, na kterém bylo koncem roku 2016 registrováno 1 845 absolventů. Portál slouží ke komunikaci mezi univerzitou a absolventy, k informování absolventů o dění na univerzitě, informování o zajímavých nabídkách práce a uplatnění v praxi a ke zprostředkování vzájemné komunikace mezi absolventy. Do plánu celouniverzitních akcí je jednou za čtyři roky zařazováno velké setkání absolventů. Poslední setkání se odehrálo v říjnu 2016 a zúčastnilo se jej 1 400 absolventů. Portál bude do budoucna využíván pro nejrůznější ankety a průzkumy mezi absolventy a také jako adresář absolventů pro potřeby hodnocení kvality studijních programů.

### ZAMĚSTNANOST A ZAMĚSTNATELNOST ABSOLVENTŮ

Ostravská univerzita sleduje statistiky uplatnitelnosti svých absolventů nabízené Ministerstvem práce a sociálních věcí a Ministerstvem školství, mládeže a tělovýchovy, pracuje s údaji z matriky studentů (SIMS) a výsledky kvalitativních nebo kvantitativních výzkumů vybraných studijních programů/oborů, které jsou prováděny studenty a zaměstnanci. Vlastní průzkumy uplatnitelnosti absolventů a jejich spokojenosti se studiem zatím nemají povahu celouniverzitní aktivity.

V roce 2016 podala Ostravská univerzita projektovou žádost do Operačního programu Věda, výzkum, vzdělávání, jejímž cílem je vybudování Akademického informačně poradenského centra včetně Kariérního centra, které přispěje k rozvoji a administrativnímu ukotvení poradenských služeb pro absolventy na univerzitě.

### SPOLUPRÁCE S BUDOUCÍMI ZAMĚSTNAVATELI STUDENTŮ

V rámci realizace vzdělávací činnosti spolupracuje Ostravská univerzita s celou řadou profesních komor (sociálních pracovníků, lékařů, porodních asistentek, zdravotních sester aj.), zřizovatelů základních a středních škol a školských zařízení (kraj, obce, církve i soukromé osoby) a také s podniky a firmami – největšími zaměstnavateli v regionu. Tato spolupráce umožňuje zajišťovat studentům praxe, nastolovat předpoklady pro budoucí zaměstnávání absolventů, stejně tak přispívá k získání zpětné vazby ze strany zaměstnavatelů, která se promítá do vyhodnocování kvality studijních programů.





# 05

---

## ZÁJEM O STUDIUM

### PŘIJÍMACÍ ZKOUŠKY

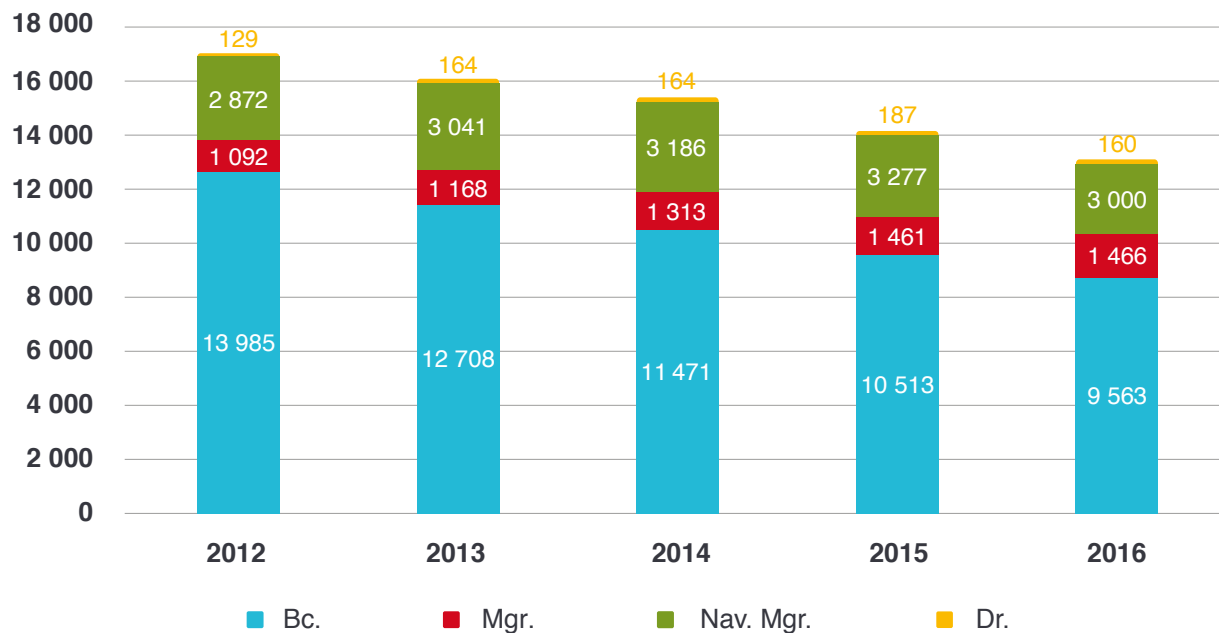
Ostravská univerzita se těší velkému zájmu uchazečů o studium. V roce 2016 bylo zájemci o studium v bakalářských a magisterských studijních programech podáno 12 907 přihlášek, z toho bylo navrženo k přijetí 4 063 uchazečů. Přijímací řízení na Ostravské univerzitě je zajišťováno z vlastních zdrojů, v souladu se zveřejněnými podmínkami dle zákonem stanovené lhůty, např. formou písemných testů s využitím nástrojů informačního systému, formou talentových zkoušek, ústních pohovorů.

Od roku 2003 provádí Ostravská univerzita každoroční analýzu výsledků přijímacího řízení (statistiky podaných přihlášek, neúspěšných výkonů, statistiky navržených k přijetí, zapsaných dle fakult a studijních programů/oborů) založenou na jednotném standardizovaném přístupu. V budoucích letech plánuje univerzita tuto analýzu rozšířit o sledování provázanosti úspěšnosti u přijímacího řízení s průběhem studia.

### SPOLUPRÁCE SE STŘEDNÍMI ŠKOLAMI V OBLASTI PROPAGACE

Řada fakult nabízí studentům středních škol výběrové semináře, v rámci přijímacího řízení využívá možnosti osobních prezentací na středních školách atd. V roce 2016 Ostravská univerzita zahájila první ročník speciální akce s názvem Bitva o pohár Ostravské univerzity, konané v posledním červnovém týdnu, do které zapojuje studenty středních škol v regionu a širší veřejnost.

## VÝVOJ ZÁJMU O STUDIUM 2012–2016 PODLE STUPŇŮ STUDIA



## ZAMĚSTNANCI

### KARIÉRNÍ ŘÁD AKADEMICKÝCH PRACOVNÍKŮ

Ostravská univerzita má k dispozici vnitřní řídicí normu, která upravuje podmínky pravidelného ročního hodnocení akademických a vědeckých pracovníků na základě tzv. osobních plánů. V roce 2016 byla přijata změna Vnitřního mzdového předpisu, která navazuje tzv. osobní příplatek na výsledky hodnocení osobních plánů. V roce 2016 došlo rovněž k rozšíření Ceny rektora Ostravské univerzity. Vedle studentů jsou nyní oceňováni i akademičtí a vědečtí pracovníci do 35 let za mimořádné aktivity ve vědecké a tvůrčí činnosti a další pracovníci za vynikající dlouhodobou a tvůrčí činnost pro univerzitu. Akademické a vědecké pracovníky v oblasti vědecké a tvůrčí činnosti Ostravská univerzita motivuje i přímým rozdělováním části financí za jimi dosažené výsledky v tvůrčí činnosti.

### ROZVOJ PEDAGOGICKÝCH DOVEDNOSTÍ AKADEMICKÝCH PRACOVNÍKŮ

V rámci zvyšování pedagogických dovedností akademických pracovníků fakulty individuálně organizují workshopy s tematikou moderních výukových metod (např. nové IT technologie a jejich uplatnění ve vzdělávání). Rozšiřování témat a efektivnější koordinaci tohoto typu vzdělávání akademických pracovníků předpokládáme po zapojení univerzity do připravovaných projektů Operačního programu Věda, výzkum, vzdělávání, které s oblastí zvyšování pedagogických dovedností a kompetencí budou korespondovat. Ostravská univerzita dlouhodobě finančně podporuje aktivity vedoucí k rozšíření a zkvalitnění jazykových kompetencí svých zaměstnanců, zejména v oblasti anglického jazyka.

### PODPORA RODIČŮ MEZI ZAMĚSTNANCI

Ostravská univerzita má zavedenou pružnou pracovní dobu, která zaměstnancům umožňuje zvolit si po dohodě s vedoucím zaměstnancem začátek a konec pracovní doby dle individuálních potřeb.



# INTERNACIONALIZACE

## PODPORA STUDENTŮ V ZAHRANIČNÍCH MOBILITNÍCH PROGRAMECH

Účast studentů v mobilitních programech je systematicky podporována jak vedením univerzity, tak všemi fakultami a jejich pracovišti. Oddělení mezinárodních vztahů Ostravské univerzity (International Office) se soustředí nejen na propagaci, organizační zajištění a evidenci mobilit, které jsou realizovány v rámci programu Erasmus+ a dalších programů finančně podporovaných z vnějších zdrojů, ale usiluje také o rozšíření příležitostí ke studijním, výzkumným i pracovním mobilitám studentů podpořených efektivním využitím vlastních zdrojů univerzity. V září 2016 byla otevřena první výzva vlastního nového mobilitního programu Ostravské univerzity nazvaného VIA pro studenty magisterských a doktorských studijních programů. V první výzvě programu VIA bylo podpořeno 11 mobilit v celkové výši 752 165 Kč; jedná se převážně o mobility typu free mover na prestižních univerzitách v evropských i mimoevropských zemích (USA, Austrálie). Podmínkou financování těchto mobilit byl projekt zahrnující mezinárodní spolupráci a publikační výstupy. Studijní výsledky všech zahraničních studijních pobytů, které jsou fakultami schváleny, jsou následně zohledněny ve studiu na Ostravské univerzitě a uznávány jako splněné studijní povinnosti v rámci předmětů povinných, povinně volitelných nebo výběrových. Pokud to termín realizace mobility vyžaduje, využívají studenti po návratu na univerzitu prodlouženého zkuškového období tak, aby měli možnost splnit všechny povinnosti pro postup do dalšího roku studia.

## INTEGRACE ZAHRANIČNÍCH ČLENŮ AKADEMICKÉ OBCE

Zahraniční studenti a akademičtí pracovníci jsou vnímáni jako součást akademické obce univerzity a jsou zváni na všechna univerzitní setkání odborné i společenské povahy. Pro přijíždějící studenty je na počátku každého semestru připraven Welcome ceremony, jehož součástí je setkání se členy International Office, prorektorem pro mezinárodní vztahy, fakultními referenty pro mezinárodní vztahy a studenty z organizace International Student Club / Erasmus Student Network Ostrava, kteří také zajišťují systém studentských

buddies nápomocných zahraničním studentům po celou dobu jejich pobytu. Široká nabídka akcí otevřená všem studentům univerzity umožňuje pravidelná setkávání zahraničních a českých studentů i mimo společnou výuku. Zahraničním akademickým pracovníkům jsou také poskytovány služby a komplexní péče v rámci evropské iniciativy Euraxess.







# VÝZKUMNÁ, VÝVOJOVÁ, UMĚLECKÁ A DALŠÍ TVŮRČÍ ČINNOST

## PROPOJENÍ TVŮRČÍ ČINNOSTI S ČINNOSTÍ VZDĚLÁVACÍ

Hlavním mechanismem propojování tvůrčí a vzdělávací činnosti je pravidelná každoroční aktualizace vyučovaných kurzů o nejnovější poznatky, dále samostatná tvůrčí činnost v rámci bakalářských, diplomových a disertačních prací studentů a na většině fakult také realizace seminářů (zařazovaných jako povinné nebo volitelné předměty), na kterých vystupují špičkoví vědečtí pracovníci z České republiky i zahraničí. V roce 2016 byla cíleně zahájena i realizace pravidelných školení studentů a akademických a vědeckých pracovníků v metodice vědy, prezentaci výsledků a práci s vědeckými informacemi.

## ZAPOJENÍ STUDENTŮ DO TVŮRČÍ ČINNOSTI

Studenti realizují aktivity v oblasti tvůrčí činnosti zejména formou studentské grantové soutěže, programu Erasmus+ (stáže ve výzkumných institucích) a aktivit v mobilním programu VIA (interní grantový systém podporující mezinárodní mobility studentů). V roce 2016 byl připraven návrh elektronizace systému studentské grantové soutěže umožňující efektivnější podávání a kontrolu projektů, včetně kontroly výstupů tvůrčí činnosti. Pro studenty i zaměstnance je kromě nabídky seminářů s předními vědeckými pracovníky z České republiky i ze zahraničí a předmětů zabývajících se vědeckou metodologií k dispozici i nabídka školení k podávání projektů, strategie a stylu psaní vědeckých prací a práce s vědeckými databázemi.

## ÚČELOVÉ FINANČNÍ PROSTŘEDKY NA VÝZKUM, VÝVOJ A INOVACE

Podrobné informace o financování jsou uvedeny ve Zprávě o hospodaření Ostravské univerzity za rok 2016. Shrnutí získaných projektů (bez operačních programů Evropské unie a Institucionálního rozvojového plánu):

### MŠMT

- Institucionální podpora na dlouhodobý koncepční rozvoj VO: 90 794 tis. Kč
- Institucionální podpora na mezinárodní spolupráci ČR ve VaV: Mobility výzkumných pracovníků MŠMT – 7A – Šestý rámcový program Evropského společenství pro výzkum, technický rozvoj a demonstrační činnosti 2007–2017 (příjemce dotace): 54 tis. Kč
- Účelová podpora na projekty mezinárodní spolupráce:
  - Program LE – EUPRO II 2011–2017 (spolupříjemce dotace): 723 tis. Kč
  - Program LD – COST II 2011–2017 (příjemce dotace): 740 tis. Kč
- Účelová podpora – Specifický VŠ výzkum: 20 601 tis. Kč
- Příspěvek: Mezinárodní spolupráce
  - program AKTION: 152 tis. Kč
  - program CEEPUS: 161 tis. Kč

### Ostatní kapitoly státního rozpočtu:

- Ministerstvo kultury: 167 tis. Kč
- Ministerstvo zdravotnictví
  - Program NV – Program na podporu zdravotnického aplikovaného výzkumu a vývoje na léta 2015–2022 (hlavní příjemce dotace): 5 450 tis. Kč
  - Program – Specializační vzdělávání: 2 420 tis. Kč
- Ministerstvo financí
  - Fond Partnerství Programu švýcarsko-české spolupráce (příjemce dotace): 247 tis. Kč
  - Program CZ 02 – Biodiverzita a ekosystémové služby (EHP a Norské fondy) (spolupříjemce dotace): 1 455 tis. Kč
- Ministerstvo zahraničních věcí – Program státní dotační politiky – Dotační titul „Česko-polské fórum“ (příjemce dotace): 167 tis. Kč
- Ministerstvo životního prostředí – Národní výzva Programu LIFE – Podprogram životního prostředí a Podprogram klima komunitárního programu LIFE: 150 tis. Kč
- Grantová agentura ČR

- standardní programy (hlavní příjemce): 17 052 tis. Kč
- juniorské programy: 535 tis. Kč
- Mezinárodní grantové projekty (LA) – Rakousko (hlavní příjemce): 453 tis. Kč
- Grantová agentura ČR – standardní programy (spolupříjemce): 4 300 tis. Kč
- Technologická agentura ČR
  - TA – Program na podporu aplikovaného výzkumu a experimentálního vývoje ALFA (2011–2019) (příjemce): 1 446 tis. Kč
  - TD – Program na podporu aplikovaného společenskovedního výzkumu a experimentálního vývoje OMEGA 2012–2017 (spolupříjemce): 204 tis. Kč

### **Ostatní kapitoly příjmů:**

- Územní rozpočty
  - Moravskoslezský kraj: 9 558 tis. Kč
  - Statutární město Ostrava: 11 989 tis. Kč
  - Městský úřad – Třinec: 10 tis. Kč
- Nadace
  - Nadace Život umělce: 30 tis. Kč
- Prostředky ze zahraničí (získané přímo VVŠ): 3 342 tis. Kč
  - Nadace Silva Rerum Polonarum
  - 7. Rámcový program EU (MARIE CURIE)
  - HORIZONT 2020
  - ERASMUS
  - Danube Region strategy – START
  - EU – Creative Europe
  - VISEGRAD FUND – Standard Grants

## **PODPORA STUDENTŮ DOKTORSKÝCH STUDIJNÍCH PROGRAMŮ A PRACOVNÍKŮ NA POSTDOKTORANDSKÝCH POZICÍCH**

V roce 2016 byla provedena analýza doktorských studijních programů na Ostravské univerzitě. Na základě této analýzy vznikla Komise pro strategické řízení kvality doktorského studia, která bude v následujícím období monitorovat doktorské studium a připravovat systémová opatření zaměřená na zvyšování kvality studentů doktorského studia zejména v oblasti tvůrčí činnosti. Dalším systémovým opatřením na podporu studentů doktorského studia a postdoktorandů je podpora z prostředků Institucionálního

rozvojového plánu Ostravské univerzity. Podporovány jsou excelentní vědecké týmy (včetně postdoktorandů, případně studentů doktorského studia) a postdoktorandi přicházející na Ostravskou univerzitu z jiných institucí (zejména zahraničních). Celková výše podpory těchto projektů byla v roce 2016 13 mil. Kč. Dále univerzita získala v roce 2016 od Statutárního města Ostravy částku 8 mil. Kč na podporu rozvoje oboru Všeobecné lékařství, jehož součástí byla také příprava akreditace doktorského studijního oboru chirurgie. Statutární město Ostrava také podpořilo celkovou částkou 2,5 mil. Kč projekt „Mezinárodní rozměr vědecko-výzkumných aktivit na Přírodovědecké fakultě“, který byl zaměřen na podporu mobility a zahraničních postdoktorandů a studentů doktorských studijních programů.

## PODÍL APLIKAČNÍ SFÉRY NA TVORBĚ A USKUTEČŇOVÁNÍ STUDIJNÍCH PROGRAMŮ

Zástupci aplikační sféry se podíleli v roce 2016 zejména na poskytování povinných i povinně volitelných praxí/stáží v rámci akreditovaných studijních programů/oborů. Zapojení aplikační sféry se vyhodnocuje prostřednictvím zpráv o absolvování praxe/stáže, kterou musí každý student po úspěšném absolvování praxe/stáže vyplnit.

## SPOLUPRÁCE S APLIKAČNÍ SFÉROU NA TVORBĚ A PŘENOSU INOVACÍ A JEJICH KOMERCIALIZACE

V roce 2016 byl připraven projekt Centra pro transfer poznatků a technologií na Ostravské univerzitě v rámci Operačního programu Věda, výzkum, vzdělávání. Tento projekt, který bude realizován od září 2017, by měl akcelarovat spolupráci s aplikační sférou. Mezi další aktivity patří:

- řešené projekty Technologické agentury České republiky,
- projekt Firemní vouchery financovaný z Institucionálního rozvojového plánu Ostravské univerzity, zvyšující motivaci výzkumných týmů ke spolupráci s aplikační sférou,
- navázání aktivní spolupráce se společnostmi CGI, Tieto, Fishnet, s.r.o. (informační a komunikační technologie) a IHAS, s.r.o. (výzkum v oblasti zpracování biomasy),
- prezentace v rámci konference Invest More pořádané MSK pro partnery z aplikační sféry.

## PODPORA HORIZONTÁLNÍ MOBILITY STUDENTŮ A AKADEMICKÝCH PRACOVNÍKŮ PRO INOVAČNÍ PODNIKÁNÍ

Pro podporu mezisektorových mobilit byla zahájena komunikace se strategickými partnery v regionu, která je zaměřena na hodnocení a úpravu profilu absolventů Ostravské univerzity pro lepší uplatnitelnost v aplikační sféře a na možnosti zapojení studentů do řešení konkrétních projektů aplikační sféry. V rámci rozvoje kompetencí pro inovační podnikání pořádala v roce 2016 univerzita seminář pro studenty i zaměstnance na téma tvorby aplikovaných výsledků a ochrany duševního vlastnictví (Aplikovaný výzkum krok za krokem).

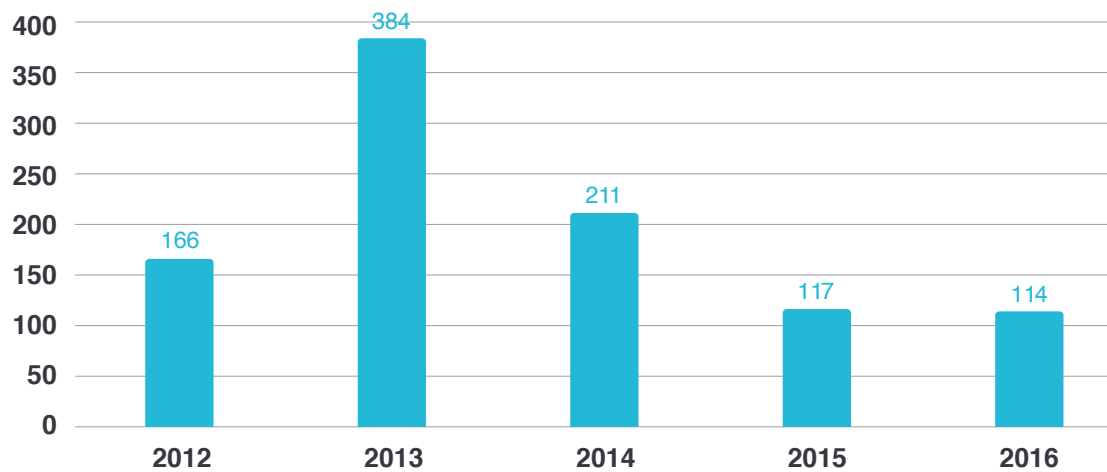


# ZAJIŠŤOVÁNÍ KVALITY A HODNOCENÍ REALIZOVANÝCH ČINNOSTÍ

## ZAJIŠŤOVÁNÍ KVALITY A HODNOCENÍ REALIZOVANÝCH ČINNOSTÍ

V roce 2016 se Ostravská univerzita intenzivně připravovala na změny v oblasti zajišťování a hodnocení kvality dané novelou vysokoškolského zákona. Byla připravena novela Statutu Ostravské univerzity s návrhem na zřízení Rady pro vnitřní hodnocení jako samosprávného orgánu, který bude dohlížet na systém vnitřního zajišťování a hodnocení kvality hlavních a s nimi souvisejících činností univerzity.

## VÝVOJ POČTU ÚČASTNÍKŮ CELOŽIVOTNÍHO VZDĚLÁVÁNÍ 2012–2016







# 10

---

## NÁRODNÍ A MEZINÁRODNÍ EXCELENCE VYSOKÉ ŠKOLY

MEZINÁRODNÍ A VÝZNAMNÁ NÁRODNÍ VÝZKUMNÁ, VÝVOJOVÁ A TVŮRČÍ  
ČINNOST, INTEGRACE VÝZKUMNÉ INFRASTRUKTURY DO MEZINÁRODNÍCH SÍTÍ  
A ZAPOJENÍ DO PROFESNÍCH ČI UMĚLECKÝCH SÍTÍ

Členství Ostravské univerzity v mezinárodních asociacích, organizacích a sdruženích:

European Association School of Social Work  
European Center for Community Education  
Florence Network (European Co-operation in Nursing and Midwifery in Higher Education)  
Publishers International Linking Association, Inc. (PILA)

Členství Ostravské univerzity v profesních asociacích, organizacích a sdruženích:

Asociace pracovníků univerzitní administrativy  
Asociace vzdělavatelů v sociální práci ČR  
Asociace univerzit třetího věku  
MEFANET  
Česká geografická společnost  
Jednota českých matematiků a fyziků

MEZINÁRODNÍ HODNOCENÍ, VČETNĚ ZAHRANIČNÍCH AKREDITACÍ

V roce 2016 neprošla OU žádným zahraničním hodnocením. Připravila podklady pro hodnocení v rámci Times Higher Education, které proběhne v roce 2017.

# 11

## TŘETÍ ROLE

### PŮSOBENÍ V OBLASTI PŘENOSU POZNATKŮ DO PRAXE

Ostravská univerzita v roce 2016 připravila projekt do Operačního programu Věda, výzkum a vzdělávání na vybudování Centra transferu poznatků a technologií Ostravské univerzity. V uplynulém roce rovněž pokračovala v dlouhodobé spolupráci s Vědecko-technologickým parkem Ostrava a podílela se na hodnocení výsledků projektu MSK SmartAkcelerator.

### PŮSOBENÍ V REGIONU

Ostravská univerzita se v roce 2016 aktivně podílela na tvorbě Strategického plánu města Ostravy pro období 2017–2023, na přípravě strategie adaptace města Ostravy na klimatickou změnu a ve spolupráci s Agenturou ochrany přírody a krajiny ČR připravovala strategii pro management beskydských štěrkonosných toků. Zástupce univerzity se účastní Komise pro výzkum, vývoj a inovační podnikání při Moravskoslezském kraji.

Další pro region důležitou akcí je Ostravská Noc vědců, která se v roce 2016 stala jednou z největších v České republice ([www.ostravskanocvedcu.cz](http://www.ostravskanocvedcu.cz)). Ostravská univerzita v loňském roce připravila také výroční Sraz absolventů, který do Ostravy přivedl i ty, kteří v ní studovali před mnoha lety a pamatují si Ostravu ještě jako relativně černé město.

### NADREGIONÁLNÍ PŮSOBENÍ A VÝZNAM

V roce 2016 se rektor Ostravské univerzity stal členem poradního orgánu vlády České republiky, Rady pro výzkum, vývoj a inovace. Zástupce Ostravské univerzity se v roce 2016 stal členem Rady Národního akreditačního úřadu pro vysoké školství.

Ostravská univerzita se pravidelně podílí na řešení projektů s mezinárodní účastí. V roce 2016 se zapojila do následujících mezinárodních grantových schémat:

- Nadace Silva Rerum Polonarum
- 7. Rámcový program EU (MARIE CURIE)
- HORIZONT 2020
- Danube Region strategy – START
- EU – Creative Europe
- VISEGRAD FUND – Standard Grants





**VÝROČNÍ  
ZPRÁVA  
TABULKOVÁ PŘÍLOHA**

## 2.1 Akreditované studijní programy (počty)

Ostravská univerzita		Bakalářské studium		Magisterské studium		Navazující magisterské studium		Doktorské studium		Celkem
		P	K/D	P	K/D	P	K/D	P	K/D	
<b>Filozofická fakulta</b>	KKOV									
společenské vědy, nauky a služby	61,67,71-73	6/25	4/11	0	0	6/30	2/2	3/16	3/16	24/100
pedagogika, učitelství a sociál. péče	74,75	0	0	0	0	2/15	0	0	0	2/15
obory z oblasti psychologie	77	1/2	0	0	0	0	0	0	0	1/2
vědy a nauky o kultuře a umění	81,82	1/1	0	0	0	0	0	1/2	1/2	3/5
Fakulta celkem	X	8/28	4/11	0	0	8/45	2/2	4/18	4/18	30/122
<b>Pedagogická fakulta</b>	KKOV									
společenské vědy, nauky a služby	61,67,71-73	1/1	0	0	0	0	0	0	0	1/1
pedagogika, učitelství a sociál. péče	74,75	4/19	4/14	1/1	1/1	6/21	5/12	2/4	1/3	24/75
Fakulta celkem	X	5/20	4/14	1/1	1/1	6/21	5/12	2/4	1/3	25/76
<b>Přírodovědecká fakulta</b>	KKOV									
přírodní vědy a nauky	11-18	10/25	6/11	0	0	12/40	3/3	7/19	7/19	45/117
pedagogika, učitelství a sociál. péče	74,75	0	0	0	0	0	0	1/1	1/1	2/2
Fakulta celkem	X	10/25	6/11	0	0	12/40	3/3	8/20	8/20	47/119
<b>Lékařská fakulta</b>	KKOV									
technické vědy a nauky	21-39	0	1/1	0	0	0	0	0	0	1/1
zdravot., lékař. a farm. vědy a nauky	51-53	5/13	6/8	1/1	0	3/7	3/6	4/4	4/4	26/43
společenské vědy, nauky a služby	61,67,71-73	0	1/1	0	0	0	0	0	0	1/1
Fakulta celkem	X	5/13	8/10	1/1	0	3/7	3/6	4/4	4/4	28/45
<b>Fakulta sociální studií</b>	KKOV									
zdravot., lékař. a farm. vědy a nauky	51-53	1/1	0	0	0	1/1	1/1	0	0	3/3
společenské vědy, nauky a služby	61,67,71-73	2/2	2/2	0	0	1/2	1/2	1/3	1/3	8/14
Fakulta celkem	X	3/3	2/2	0	0	2/3	2/3	1/3	1/3	11/17
<b>Fakulta umění</b>	KKOV									
vědy a nauky o kultuře a umění	81,82	2/22				2/20		1/1	1/1	6/44
Fakulta celkem	X	2/22	0	0	0	2/20	0	1/1	1/1	6/44
<b>UNIVERZITA CELKEM</b>	X	33/111	24/48	2/2	1/1	33/136	15/26	20/50	19/49	147/423

P = prezenční

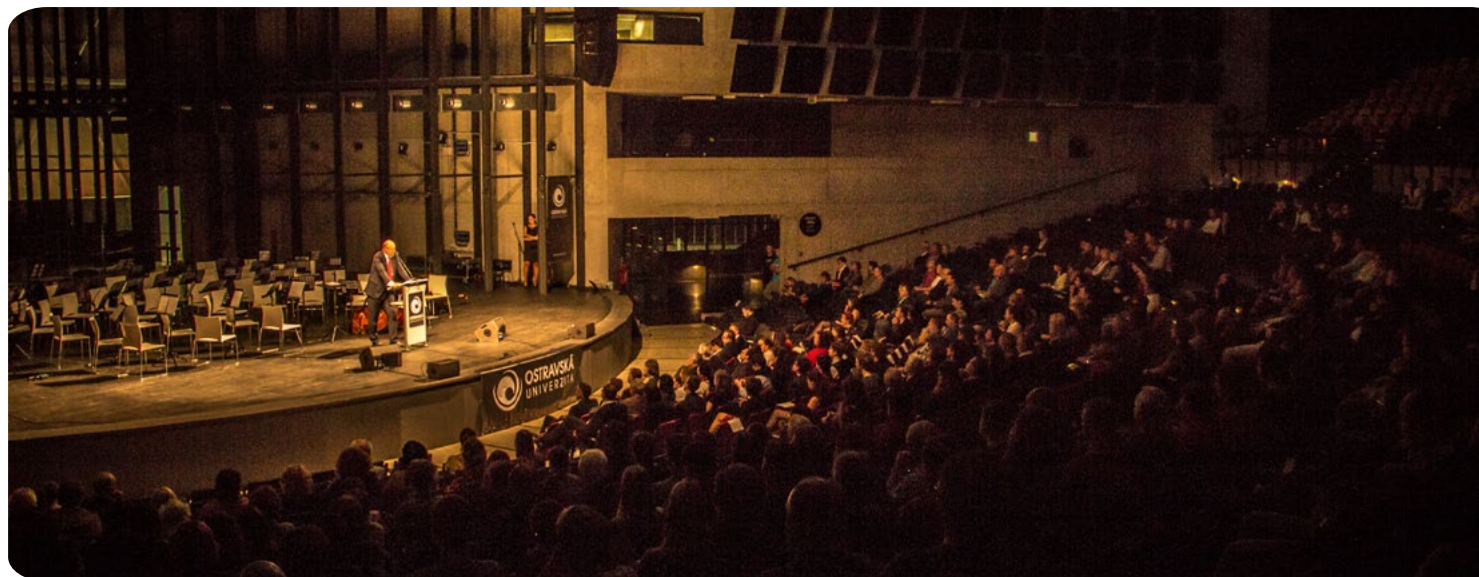
K/D = kombinované / distanční

## 2.2 Studijní programy v cizím jazyce (počty)

Ostravská univerzita		Bakalářské studium		Magisterské studium		Navazující magisterské studium		Doktorské studium		Celkem
		P	K/D	P	K/D	P	K/D	P	K/D	
<b>Filozofická fakulta</b>										
Skupiny akreditovaných studijních programů	KKOV									
společenské vědy, nauky a služby	61,67,71-73	1/1	0	0	0	1/1	0	2/2	2/2	6/6
Fakulta celkem	X	1/1	0	0	0	1/1	0	2/2	2/2	6/6
<b>Přírodovědecká fakulta</b>	KKOV									
přírodní vědy a nauky	11-18	1/2	1/1	0	0	1/2	1/1	5/6	5/6	14/18
Fakulta celkem	X	1/2	1/1	0	0	1/2	1/1	5/6	5/6	14/18
<b>Lékařská fakulta</b>	KKOV									
zdravot., lékař. a farm. vědy a nauky	51-53	3/3	1/1	0	0	0	0	0	0	4/4
Fakulta celkem	X	3/3	1/1	0	0	0	0	0	0	4/4
<b>Fakulta sociální studií</b>	KKOV									
společenské vědy, nauky a služby	61,67,71-73	0	0	0	0	0	0	1/1	1/1	2/2
Fakulta celkem	X	0	0	0	0	0	0	1/1	1/1	2/2
<b>UNIVERZITA CELKEM</b>	X	5/6	2/2	0	0	2/3	1/1	8/9	8/9	26/30

P = prezenční

K/D = kombinované / distanční



## 2.3 Joint/Double/Multiple Degree studijní programy realizované se zahraniční VŠ

<b>Název programu</b>	Studijní obor Management organizací služeb sociální práce - prezenční a kombinovaná forma studia
Partnerské organizace	Fachhochschule Campus Wien; Trnavská univerzita v Trnavě
Přidružené organizace	
Počátek realizace programu	Akreditace Joint Degree udělena dne 29.2.2012; realizace stud. prog. Joint Degree od AR 2013/14
Druh programu (Joint/Double/Multiple Degree)	Joint Degree
Délka studia (semestry)	4 semestry
Typ programu (bakalářský, navazující magisterský, magisterský, doktorský)	navazující magisterský
Popis organizace studia, včetně přijímání studentů a ukončení	<p>Přijímací řízení probíhá totožně jako u studijního oboru Management organizací služeb sociální práce, v prezenční nebo kombinované formě - formou písemného testu realizovaného na PC. Studium v Joint Degree vychází ze studijního plánu výše uvedeného studijního oboru. Výjimkou je povinné absolvování tří předmětů:</p> <ul style="list-style-type: none"> <li>• Sociální problémy a funkce sociální politiky v moderních společnostech - výuka probíhá v anglickém nebo německém jazyce, vyučuje prof. Baum z Německa. Součástí kurzu je i přednáška vyučujícího z jedné z partnerských vysokých škol ve Vídni a Trnavě.</li> <li>• Mezinárodní projektový management - jedná se o dvoutýdenní studijní pobyt na partnerské škole ve Vídni, zaměřený na vytvoření projektu pro konkrétní rakouskou organizaci. Součástí je i uznání kurzu Anglický jazyk v zahraničí.</li> <li>• Diplomová práce - vedení diplomové práce nebo její oponování je v kompetenci vyučujícího z partnerské vysoké školy, tj. z Vídně nebo z Trnavy.</li> </ul>
Jakým způsobem je vydáván diplom a dodatek k diplomu?	Absolventům je vydáván diplom studijního oboru Management organizací služeb sociální práce, Diploma Supplement a Joint Degree diplom.
Jakým způsobem jsou realizovány výměny studentů?	Výměny studentů jsou realizovány formou dvoutýdenního studijního pobytu na partnerské škole ve Vídni. Studijní pobyt je zaměřen na vytvoření projektu pro konkrétní rakouskou organizaci (studijní pobyt je součástí předmětu Mezinárodní projektový management a předmětu Anglický jazyk v zahraničí; oficiálním jazykem je anglický jazyk).
Počet aktivních studií k 31. 12.	6

### Souhrnné informace k tab. 2.3

	Bakalářské studium	Magisterské studium	Navazující magisterské studium	Doktorské studium
Ostravská univerzita				
Počet studijních programů			1	
Počet studentů v těchto programech			6	



<b>Název studijního programu</b>	Specializace v pedagogice
Skupina KKO V	75
Partnerská vysoká škola/ instituce*	Západočeská univerzita v Plzni, Jihočeská univerzita v Českých Budějovicích, Univerzita Hradec Králové
Počátek realizace programu	10.3.2008
Délka studia (semestry)	3 roky (6 semestrů)
Typ programu (bakalářský, navazující magisterský, magisterský, doktorský)	doktorský
Popis organizace studia, včetně přijímání studentů a ukončení	doktorské studium
Počet aktivních studií k 31. 12.	15
<b>Název studijního programu</b>	Aplikovaná matematika
Skupina KKO V	11
Partnerská vysoká škola/ instituce*	Ústav geoniky Akademie věd ČR
Počátek realizace programu	24. 11. 1999
Délka studia (semestry)	4 roky (8 semestrů)
Typ programu (bakalářský, navazující magisterský, magisterský, doktorský)	doktorský
Popis organizace studia, včetně přijímání studentů a ukončení	doktorské studium
Počet aktivních studií k 31. 12.	1

Pozn.: \*= Jedná se například o akreditované studijní programy uskutečňované společně s AV ČR či s jinými veřejnými výzkumnými institucemi se sídlem v ČR.

#### Souhrnné informace k tab. 2.4

	Bakalářské studium	Magisterské studium	Navazující magisterské studium	Doktorské studium
Ostravská univerzita				
Počet studijních programů	6	1	7	2
Počet studentů v těchto programech - rodné číslo	1582	337	481	42



OSTRAVSKÁ  
UNIVERZITA



	KKOV	Kurzy orientované na výkon povolání			Kurzy zájmové			U3V	CELKEM
		do 15 hod	od 16 do 100 hod	více než 100 hod	do 15 hod	od 16 do 100 hod	více než 100 hod		
<b>Ostravská univerzita</b>	KKOV								
přírodní vědy a nauky	11-18	1		5				3	9
technické vědy a nauky	21-39	1	1	4					6
zeměděl.-les. a veter. vědy a nauky	41,43								0
zdravot., lékař. a farm. vědy a nauky	51-53		21	15	1	4		1	42
společenské vědy, nauky a služby	61,67,71-73	3	2	4				7	16
ekonomie	62,65								0
právo, právní a veřejnosprávní činnost	68								0
pedagogika, učitelství a sociál. péče	74,75			29				6	35
obory z oblasti psychologie	77			1				2	3
vědy a nauky o kultuře a umění	81,82							3	3
Univerzita celkem		5	24	58	1	4	0	22	114
<b>Lékařská fakulta</b>	KKOV								
přírodní vědy a nauky	11-18								0
technické vědy a nauky	21-39								0
zeměděl.-les. a veter. vědy a nauky	41,43								0
zdravot., lékař. a farm. vědy a nauky	51-53	0	21	15	1	4	0	1	42
společenské vědy, nauky a služby	61,67,71-73	0	0	1	0	0	0	0	1
ekonomie	62,65								0
právo, právní a veřejnosprávní činnost	68								0
pedagogika, učitelství a sociál. péče	74,75								0
obory z oblasti psychologie	77								0
vědy a nauky o kultuře a umění	81,82								0
Fakulta celkem		0	21	16	1	4	0	1	43
<b>Filozofická fakulta</b>	KKOV								
přírodní vědy a nauky	11-18								0
technické vědy a nauky	21-39								0
zeměděl.-les. a veter. vědy a nauky	41,43								0
zdravot., lékař. a farm. vědy a nauky	51-53								0
společenské vědy, nauky a služby	61,67,71-73	2	2	3				1	8
ekonomie	62,65								0
právo, právní a veřejnosprávní činnost	68								0
pedagogika, učitelství a sociál. péče	74,75			2					2
obory z oblasti psychologie	77			1				1	2
vědy a nauky o kultuře a umění	81,82							1	1
Fakulta celkem		2	2	6	0	0	0	3	13

## 2.6 Kurzy celoživotního vzdělávání (CŽV) na vysoké škole (počty kurzů)

Ostravská univerzita		Kurzy orientované na výkon povolání			Kurzy zájmové			U3V	CELKEM
		do 15 hod	od 16 do 100 hod	více než 100 hod	do 15 hod	od 16 do 100 hod	více než 100 hod		
<b>Pedagogická fakulta</b>	KKOV								
přírodní vědy a nauky	11-18								0
technické vědy a nauky	21-39								0
zeměděl.-les. a veter. vědy a nauky	41,43								0
zdravot., lékař. a farm. vědy a nauky	51-53								0
společenské vědy, nauky a služby	61,67,71-73								0
ekonomie	62,65								0
právo, právní a veřejnosprávní činnost	68								0
pedagogika, učitelství a sociál. péče	74,75			27				6	33
obory z oblasti psychologie	77								0
vědy a nauky o kultuře a umění	81,82								0
Fakulta celkem		0	0	27	0	0	0	6	33
<b>Přírodovědecká fakulta</b>	KKOV								
přírodní vědy a nauky	11-18	1		5				3	9
technické vědy a nauky	21-39	1	1	4					6
zeměděl.-les. a veter. vědy a nauky	41,43								0
zdravot., lékař. a farm. vědy a nauky	51-53								0
společenské vědy, nauky a služby	61,67,71-73	1						6	7
ekonomie	62,65								0
právo, právní a veřejnosprávní činnost	68								0
pedagogika, učitelství a sociál. péče	74,75								0
obory z oblasti psychologie	77							1	1
vědy a nauky o kultuře a umění	81,82							2	2
Fakulta celkem		3	1	9	0	0	0	12	25

## 2.7 Kurzy celoživotního vzdělávání (CŽV) (počty účastníků)

	KKOV	Kurzy orientované na výkon povolání			Kurzy zájmové			U3V	CELKEM	Z toho počet účastníků, jež byli přijímáni do akreditovaných studijních programů podle § 60 zákona o vysokých školách
		do 15 hod	od 16 do 100 hod	více než 100 hod	do 15 hod	od 16 do 100 hod	více než 100 hod			
<b>Ostravská univerzita</b>	KKOV									
přírodní vědy a nauky	11-18	105		64				68	237	
technické vědy a nauky	21-39	21	14	75					110	4
zeměděl.-les. a veter. vědy a nauky	41,43								0	
zdravot., lékař. a farm. vědy a nauky	51-53			145		23		122	290	30
společenské vědy, nauky a služby	61,67,71-73	456	21	85				519	1081	2
ekonomie	62,65								0	
právo, právní a veřejnosprávní činnost	68								0	
pedagogika, učitelství a sociál. péče	74,75			690				210	900	152
obory z oblasti psychologie	77			2				130	132	
vědy a nauky o kultuře a umění	81,82							276	276	
Univerzita celkem		582	35	1061	0	23	0	1325	3026	188
<b>Lékařská fakulta</b>	KKOV									
přírodní vědy a nauky	11-18								0	
technické vědy a nauky	21-39								0	
zeměděl.-les. a veter. vědy a nauky	41,43								0	
zdravot., lékař. a farm. vědy a nauky	51-53	0	0	145	0	23	0	122	290	30
společenské vědy, nauky a služby	61,67,71-73	0	0	4	0	0	0	0	4	2
ekonomie	62,65								0	
právo, právní a veřejnosprávní činnost	68								0	
pedagogika, učitelství a sociál. péče	74,75								0	
obory z oblasti psychologie	77								0	
vědy a nauky o kultuře a umění	81,82								0	
Fakulta celkem		0	0	149	0	23	0	122	294	32
<b>Lékařská fakulta</b>	KKOV									
přírodní vědy a nauky	11-18								0	
technické vědy a nauky	21-39								0	
zeměděl.-les. a veter. vědy a nauky	41,43								0	
zdravot., lékař. a farm. vědy a nauky	51-53								0	
společenské vědy, nauky a služby	61,67,71-73	336	21	81				179	617	
ekonomie	62,65								0	
právo, právní a veřejnosprávní činnost	68								0	
pedagogika, učitelství a sociál. péče	74,75			42					42	
obory z oblasti psychologie	77			2				104	106	0
vědy a nauky o kultuře a umění	81,82							195	195	
Fakulta celkem		336	21	125	0	0	0	478	960	0

Ostravská univerzita		Kurzy orientované na výkon povolání			Kurzy zájmové			U3V	CELKEM	Z toho počet účastníků, jež byli přijímáni do akreditova- ných studijních programů podle § 60 zákona o vysokých školách
		do 15 hod	od 16 do 100 hod	více než 100 hod	do 15 hod	od 16 do 100 hod	více než 100 hod			
<b>Pedagogická fakulta</b>	KKOV									
přírodní vědy a nauky	11-18								0	
technické vědy a nauky	21-39								0	
zeměděl.-les. a veter. vědy a nauky	41,43								0	
zdravot., lékař. a farm. vědy a nauky	51-53								0	
společenské vědy, nauky a služby	61,67,71-73								0	
ekonomie	62,65								0	
právo, právní a veřejnosprávní činnost	68								0	
pedagogika, učitelství a sociál. péče	74,75			648				210	858	152
obory z oblasti psychologie	77								0	
vědy a nauky o kultuře a umění	81,82								0	
Fakulta celkem		0	0	648	0	0	0	210	858	152
<b>Přírodovědecká fakulta</b>	KKOV									
přírodní vědy a nauky	11-18	105		64				68	237	
technické vědy a nauky	21-39	21	14	75					110	4
zeměděl.-les. a veter. vědy a nauky	41,43								0	
zdravot., lékař. a farm. vědy a nauky	51-53								0	
společenské vědy, nauky a služby	61,67,71-73	120						340	460	
ekonomie	62,65								0	
právo, právní a veřejnosprávní činnost	68								0	
pedagogika, učitelství a sociál. péče	74,75									
obory z oblasti psychologie	77							26	26	
vědy a nauky o kultuře a umění	81,82							81	81	
Fakulta celkem		246	14	139	0	0	0	515	914	4

### 3.1 Studenti v akreditovaných studijních programech (počty studií)

Ostravská univerzita		Bakalářské studium		Magisterské studium		Navazující magisterské studium		Doktorské studium		Celkem
		P	K/D	P	K/D	P	K/D	P	K/D	
<b>Lékařská fakulta</b>	KKOV									
technické vědy a nauky	21-39	0	58	0	0	0	0	0	0	58
zdravot., lékař. a farm. vědy a nauky	51-53	613	151	527	0	104	86	6	82	1569
společenské vědy, nauky a služby	61,67,71-73	0	1	0	0	0	0	0	0	1
Fakulta celkem	X	613	210	527	0	104	86	6	82	1628
Z toho počet žen na Fakultě	X	402	133	367	0	92	81	5	50	1130
Z toho počet cizinců na Fakultě	X	199	7	171	0	13	1	8	0	399
<b>Fakulta sociální studií</b>										
zdravot., lékař. a farm. vědy a nauky	51-53	90	0	0	0	30	53	0	0	173
společenské vědy, nauky a služby	61,67,71-73	212	52	0	0	82	93	20	4	463
ekonomie	62,65									0
Fakulta celkem	X	302	52	0	0	112	146	20	4	636
Z toho počet žen na Fakultě	X	270	42	0	0	101	129	19	3	564
Z toho počet cizinců na Fakultě	X	10	1	0	0	5	0	1	1	18
<b>Filozofická fakulta</b>										
společenské vědy, nauky a služby	61,67,71-73	975	271	0	0	322	20	74	33	1695
pedagogika, učitelství a sociál. péče	74,75	0	0	0	0	121	0	0	0	121
obory z oblasti psychologie	77	116	0	0	0	0	0	0	0	116
vědy a nauky o kultuře a umění	81,82	80	0	0	0	0	0	9	3	92
Fakulta celkem	X	975	271	0	0	322	20	74	33	1695
Z toho počet žen na Fakultě	X	888	197	0	0	342	18	41	20	1506
Z toho počet cizinců na Fakultě	X	61	16	0	0	30	2	8	9	126
<b>Přírodovědecká fakulta</b>										
přírodní vědy a nauky	11-18	926	105	77	0	373	38	125	23	1667
Fakulta celkem	X	926	105	77	0	373	38	125	23	1667
Z toho počet žen na Fakultě	X	504	37/14	0	0	221	8	61	7	801
Z toho počet cizinců na Fakultě	X	45	4/18	0	0	15	0	14	1	97
<b>Pedagogická fakulta</b>										
společenské vědy, nauky a služby	61,67,71-73	3	0	0	0	0	0	0	0	3
pedagogika, učitelství a sociál. péče	74,75	894	693	247	122	280	211	24	18	2489
Fakulta celkem	X	897	693	247	122	280	211	24	18	2492
Z toho počet žen na Fakultě	X	616	501	224	114	211	161	8	8	1843
Z toho počet cizinců na Fakultě	X	32	3	30	0	6	0	1	1	73
<b>Fakulta umění</b>										
vědy a nauky o kultuře a umění	81,82	282	0	0	0	128	0	14	1	425
Fakulta celkem	X	282	0	0	0	128	0	14	1	425
Z toho počet žen na Fakultě	X	178	0	0	0	90	0	7	0	275
Z toho počet cizinců na Fakultě	X	59	0	0	0	33	0	1	0	93
Univerzita celkem	X	3995	1331	851	122	1319	501	263	161	8543
Z toho počet žen celkem	X	2858	910/14	591	114	1057	397	141	88	6170
Z toho počet cizinců celkem	X	406	31/18	201	0	102	3	25	20	806

### 3.2 Studenti - samoplátcí\*\* (počty studií)

		Bakalářské studium		Magisterské studium		Navazující magisterské studium		Doktorské studium		Celkem
		P	K/D	P	K/D	P	K/D	P	K/D	
<b>Lékařská fakulta</b>	KKOV									
zdravot., lékař. a farm. vědy a nauky	51-53	190	0	0	0	0	0	0	0	190
Fakulta celkem	X	190	0	0	0	0	0	0	0	190
<b>Fakulta sociální studií</b>	KKOV									
společenské vědy, nauky a služby	61,67,71-73	0	0	0	0	0	0	0	1	1
Fakulta celkem	X	0	0	0	0	0	0	0	1	1
<b>Filozofická fakulta</b>	KKOV									
společenské vědy, nauky a služby	61,67,71-73	2	0	0	0	1	0	0	0	3
Fakulta celkem	X	2	0	0	0	1	0	0	0	3
<b>Ostravská univerzita CELKEM</b>	X	192	0	0	0	1	0	0	1	194

Pozn.: \*\* = Samoplátcem se rozumí osoba (student), která si své studium v cizojazyčném studijním hradí v plné výši sama a vysoká škola ji nevykazuje v počtech studentů rozhodných pro určení výše státního příspěvku na vzdělávací

P = prezenční / K/D = kombinované / distanční

### 3.3 Studijní neúspěšnost\* 1. ročníku\*\* studia (v %)

	Bakalářské studium			Magisterské studium			Navazující magisterské studium			Doktorské studium			Celkem
	P	K/D	Celkem	P	K/D	Celkem	P	K/D	Celkem	P	K/D	Celkem	
Lékařská fakulta	15,56	30,91	21,38	18,18		18,18	16,67	15,38	16,07	25,00	9,52	12,00	19,18
Fakulta sociálních studií	25,19		25,19				19,23	25,00	22,79	16,67	33,33	22,22	23,91
Filozofická fakulta	35,55	50,81	38,33				12,68	33,33	13,55	11,11	44,44	22,22	32,10
Přírodovědecká fakulta	41,46	69,90	46,86				14,46	48,28	19,49	12,90		10,81	38,24
Pedagogická fakulta	29,95	20,19	25,53	22,50	50,00	33,82	11,03	5,59	8,24		28,57	14,29	21,37
Fakulta umění	13,46		13,46				7,55		7,55	20,00		20,00	11,73
<b>Ostravská univerzita celkem</b>	<b>31,75</b>	<b>35,63</b>	<b>32,79</b>	<b>19,33</b>	<b>50,00</b>	<b>24,16</b>	<b>13,24</b>	<b>17,03</b>	<b>14,46</b>	<b>12,68</b>	<b>19,57</b>	<b>15,38</b>	<b>26,98</b>

Pozn.: \* = Studijní neúspěšnost se rozumí podíl počtu studií započatých v roce n a součtu neúspěšných studií této kohorty v roce n a n+1. Viz Metodika.

Pozn.: \*\* = Jedná se o všechny studenty, kteří se zapsali ke studiu na dané vysoké škole v roce n, ať jde o poprvé zapsané na vysokou školu či nikoliv.

P = prezenční / K/D = kombinované / distanční

Hodnota CELKEM není součet ani průměr předešlých hodnot (např. pro P a K/D v určitém typu studia).

Pro každé pole v tabulce je třeba provést samostatný výpočet.

Příklad:

V roce 2015 (v období od 1.1. do 31.12.) bylo na fakultu zapsáno 500 prezenčních bakalářských studií. V téže a následujícím roce jich bylo z této kohorty neúspěšně ukončeno 180. Studijní neúspěšnost této kohorty v 1. ročníku je  $180/500=0,36$ , tedy 36 %.



### 3.4 Stipendia\* studentům podle účelu stipendia (počty fyzických osob)

Účel stipendia	Počty studentů	Průměrná výše stipendia**
za vynikající studijní výsledky dle § 91 odst. 2 písm. a)	575	4918
za vynikající vědecké, výzkumné, vývojové, umělecké nebo další tvůrčí výsledky dle § 91 odst. 2 písm. b)	1230	6541
na výzkumnou, vývojovou a inovační činnost podle zvláštního právního předpisu, § 91 odst.2 písm. c)	333	20344
v případě tíživé sociální situace studenta dle § 91 odst. 2 písm. d)	1	15000
v případě tíživé sociální situace studenta dle § 91 odst. 3	135	12932
v případech zvláštního zřetele hodných dle § 91 odst. 2 písm. e)	4936	5145
z toho ubytovací stipendium	4181	4788
na podporu studia v zahraničí dle § 91 odst. 4 písm. a)	313	46033
na podporu studia v ČR dle § 91 odst. 4 písm. b)	16	8888
studentům doktorských studijních programů dle § 91 odst. 4 písm. c)	281	68176
jiná stipendia	1	56000
Ostravská univerzita celkem	7821	24398

Pozn: \* = Bez ohledu na zdroj prostředků, netýká se pouze prostředků z MŠMT.

Pozn: \*\* = Podíl celkové sumy vyplacené na daný typ stipendia za rok a celkového počtu fyzických osob, kterým bylo dané stipendium za rok alespoň jednou vyplaceno. Pokud bylo stipendium jedné osobě vyplaceno vícekrát, je osoba započtena pouze jednou, ale do výpočtu vstoupí součet částek této osobě vyplacených.

Příklad: Vysokou školou bylo za vynikající studijní výsledky dle § 91 odst. 2 písm. a) vyplaceno studentům za rok celkově 15 000 Kč. Toto stipendium pobírali celkem 3 studenti, přičemž dva ho získali jedenkrát a třetí student třikrát. Průměrná výše tohoto stipendia činila 5 000 Kč (= 15 000/3).



		Bakalářské studium		Magisterské studium		Navazující magisterské studium		Doktorské studium		Celkem
		P	K/D	P	K/D	P	K/D	P	K/D	
<b>Fakulta sociálních studií</b>	<b>KKOV</b>									
přírodní vědy a nauky	11-18									0
technické vědy a nauky	21-39									0
zeměděl.-les. a veter. vědy a nauky	41,43									0
zdravot., lékař. a farm. vědy a nauky	51-53	21				1				22
společenské vědy, nauky a služby	61,67,71-73	46	44			66	32	4		192
ekonomie	62,65									0
právo, právní a veřejnosprávní činnost	68									0
pedagogika, učitelství a sociál. péče	74,75									0
obory z oblasti psychologie	77									0
vědy a nauky o kultuře a umění	81,82									0
Fakulta celkem	X	67	44	0	0	67	32	4	0	214
Z toho počet žen na fakultě	X	60	39			56	28	2		185
Z toho počet cizinců na fakultě	X	6				19				25
<b>Filozofická fakulta</b>	<b>KKOV</b>									
přírodní vědy a nauky	11-18									0
technické vědy a nauky	21-39									0
zeměděl.-les. a veter. vědy a nauky	41,43									0
zdravot., lékař. a farm. vědy a nauky	51-53									0
společenské vědy, nauky a služby	61,67,71-73	299	72			124	5	7	4	511
ekonomie	62,65									0
právo, právní a veřejnosprávní činnost	68									0
pedagogika, učitelství a sociál. péče	74,75					32				32
obory z oblasti psychologie	77	23								23
vědy a nauky o kultuře a umění	81,82	8						1	1	10
Fakulta celkem	X	330	72	0	0	156	5	8	5	576
Z toho počet žen na fakultě	X	258	49			126	5	4	2	444
Z toho počet cizinců na fakultě	X	80	1			14	1	6	2	104
<b>Přírodovědecká fakulta</b>	<b>KKOV</b>									
přírodní vědy a nauky	11-18	242	22			137	4	16	1	422
technické vědy a nauky	21-39									0
zeměděl.-les. a veter. vědy a nauky	41,43									0
zdravot., lékař. a farm. vědy a nauky	51-53									0
společenské vědy, nauky a služby	61,67,71-73									0
ekonomie	62,65									0
právo, právní a veřejnosprávní činnost	68									0
pedagogika, učitelství a sociál. péče	74,75								1	1
obory z oblasti psychologie	77									0
vědy a nauky o kultuře a umění	81,82									0
Fakulta celkem	X	242	22	0	0	137	4	16	2	423
Z toho počet žen na fakultě	X	139	6			73	2	6	2	228
Z toho počet cizinců na fakultě	X	36				12		4		52

		Bakalářské studium		Magisterské studium		Navazující magisterské studium		Doktorské studium		Celkem
		P	K/D	P	K/D	P	K/D	P	K/D	
<b>Lékařská fakulta</b>	<b>KKOV</b>									
přírodní vědy a nauky	11-18									0
technické vědy a nauky	21-39		1							1
zeměděl.-les. a veter. vědy a nauky	41,43									0
zdravot, lékař. a farm. vědy a nauky	51-53	149	68	79		48	43	1	7	395
společenské vědy, nauky a služby	61,67,71-73									0
ekonomie	62,65									0
právo, právní a veřejnosprávní činnost	68									0
pedagogika, učitelství a sociál. péče	74,75									0
obory z oblasti psychologie	77									0
vědy a nauky o kultuře a umění	81,82									0
Fakulta celkem	X	149	69	79	0	48	43	1	7	396
Z toho počet žen na fakultě	X	117	54	55		47	41	1	6	321
Z toho počet cizinců na fakultě	X	27	10	23		4		1		65
<b>Pedagogická fakulta</b>	<b>KKOV</b>									
přírodní vědy a nauky	11-18									0
technické vědy a nauky	21-39									0
zeměděl.-les. a veter. vědy a nauky	41,43									0
zdravot, lékař. a farm. vědy a nauky	51-53									0
společenské vědy, nauky a služby	61,67,71-73	5								5
ekonomie	62,65									0
právo, právní a veřejnosprávní činnost	68									0
pedagogika, učitelství a sociál. péče	74,75	272	242	52	23	127	156	5	2	879
obory z oblasti psychologie	77									0
vědy a nauky o kultuře a umění	81,82									0
Fakulta celkem	X	277	242	52	23	127	156	5	2	884
Z toho počet žen na fakultě	X	208	186	48	21	91	123	2	2	681
Z toho počet cizinců na fakultě	X	43	1	10			1			55
<b>Fakulta umění</b>	<b>KKOV</b>									
přírodní vědy a nauky	11-18									0
technické vědy a nauky	21-39									0
zeměděl.-les. a veter. vědy a nauky	41,43									0
zdravot, lékař. a farm. vědy a nauky	51-53									0
společenské vědy, nauky a služby	61,67,71-73									0
ekonomie	62,65									0
právo, právní a veřejnosprávní činnost	68									0
pedagogika, učitelství a sociál. péče	74,75									0
obory z oblasti psychologie	77									0
vědy a nauky o kultuře a umění	81,82	79				55		1		135
Fakulta celkem	X	79	0	0	0	55	0	1	0	135
Z toho počet žen na fakultě	X	57				32		1		90
Z toho počet cizinců na fakultě	X	20				12				32
Ostravská univerzita CELKEM	X	1144	449	131	23	590	240	35	16	2628
Z toho počet žen celkem	X	839	334	103	21	425	199	16	12	1949
Z toho počet cizinců celkem	X	212	12	33	0	61	2	11	2	333

P = prezenční, K/D = kombinované/ distanční; vykazují se počty úspěšně absolvovaných studií (nikoliv fyzické osoby) v období 1. 1. - 31. 12.

## 5.1 Zájem o studium na vysoké škole

		Bakalářské studium				Magisterské studium				Navazující magisterské studium				Doktorské studium			
		Počet ucha-zečů	Počet přihlá-šek	Počet přijetí	Počet zápisů ke studiu	Počet ucha-zečů	Počet přihlá-šek	Počet přijet	Počet zápisů ke studiu	Počet ucha-zečů	Počet přihlá-šek	Počet přijet	Počet zápisů ke studiu	Počet ucha-zečů	Počet přihlá-šek	Počet přijet	Počet zápisů ke studiu
<b>Filozofická fakulta</b>	KKOV																
společenské vědy, nauky a služby	61,67,71-73	1432	1647	712	546	0	0	0	0	327	354	156	156	34	37	18	27
pedagogika, učitelství a sociál. péče	74,75		0	0	0	0	0	0	0	95	96	48	48		0	0	0
obory z oblasti psychologie	77	429	429	47	46	0	0	0	0		0	0	0		0	0	0
vědy a nauky o kultuře a umění	81,82	105	105	56	42	0	0	0	0		0	0	0	3	3	3	3
Fakulta celkem	X	1966	2181	815	634	0	0	0	0	422	450	204	204	37	40	21	30
<b>Pedagogická fakulta</b>	KKOV																
společenské vědy, nauky a služby	61,67,71-73	1	1	0	0		0	0	0		0	0	0		0	0	0
pedagogika, učitelství a sociál. péče	74,75	2269	2749	573	570	316	330	89	88	838	1006	252	252	22	22	15	15
Fakulta celkem	X	2270	2750	573	570	316	330	89	88	838	1006	252	252	22	22	15	15
<b>Přírodovědecká fakulta</b>	KKOV																
přírodní vědy a nauky	11-18	1174	1277	580	556	0	0	0	0	328	367	230	195	36	40	37	32
technické vědy a nauky	21-39	0	0	0	0	0	0	0	0		0	0	0		0	0	0
pedagogika, učitelství a sociál. péče	74,75	0	0	0	0	0	0	0	0		0	0	0		0	0	0
Fakulta celkem	X	1174	1277	580	556	0	0	0	0	328	367	230	195	36	40	37	32
<b>Lékařská fakulta</b>	KKOV																
technické vědy a nauky	21-39	84	84	21	21		0	0	0		0	0	0		0	0	0
zdravot, lékař. a farm. vědy a nauky	51-53	1254	1568	285	258	1266	1266	182	115	321	338	101	94	40	41	36	34
Fakulta celkem	X	1338	1652	306	279	1266	1266	182	115	321	338	101	94	40	41	36	34
<b>Fakulta sociálních studií</b>	KKOV																
zdravot, lékař. a farm. vědy a nauky	51-53	82	82	43	43	0	0	0	0	82	89	48	46		0	0	0
společenské vědy, nauky a služby	61,67,71-73	506	520	109	104	0	0	0	0	213	235	91	90	14	14	7	7
Fakulta celkem	X	588	602	152	147	0	0	0	0	295	324	139	136	14	14	7	7
<b>Fakulta umění</b>	KKOV																
vědy a nauky o kultuře a umění	81,82	302	325	108	100	0	0	0	0	94	102	58	58	5	5	3	3
Fakulta celkem	X	302	325	108	100	0	0	0	0	94	102	58	58	5	5	3	3
<b>Ostravská univerzita celkem</b>	X	7638	8787	2534	2286	1582	1596	271	203	2298	2587	984	939	154	162	119	121

K/D = kombinované / distanční

P = prezenční

	Akademičtí pracovníci								Ostatní zaměstnanci***	Celkem
	CELKEM akademičtí pracovníci	Profesoři	Docenti	Odborní asistenti	Asistenti	Lektoři	Vědečtí pracovníci**			
<b>Lékařská fakulta</b>	91,149	9,105	18,203	63,841	0,000	0,000	8,435	51,509	151,093	
Z toho žen	37,963	0,500	3,551	33,912	0,000	0,000	3,715	46,420	88,098	
<b>Fakulta sociálních studií</b>	21,409	0,900	6,250	14,259	0,000	0,000	0,974	8,200	30,583	
Z toho žen	17,667	0,000	5,250	12,417	0,000	0,000	0,674	7,900	26,241	
<b>Fakulta filozofická</b>	111,321	10,397	28,411	71,513	0,000	1,000	7,642	33,242	152,205	
Z toho žen	49,640	6,333	9,142	34,165	0,000	0,000	1,492	26,392	77,524	
<b>Fakulta přírodovědecká</b>	100,247	7,979	26,555	63,776	0,437	1,500	26,391	45,031	171,669	
Z toho žen	28,799	1,554	3,912	22,294	0,039	1,000	7,023	36,705	72,527	
<b>Pedagogická fakulta</b>	88,373	4,767	21,851	61,755	0,000	0,000	0,000	36,005	124,378	
Z toho žen	40,304	1,167	10,547	28,590	0,000	0,000	0,000	26,013	66,317	
<b>Fakulta umění</b>	46,634	2,375	14,058	29,868	0,333	0,000	0,000	13,703	60,337	
Z toho žen	12,585	1,000	2,000	9,585	0,000	0,000	0,000	11,203	23,788	
<b>Menza</b>	0,000	0,000	0,000	0,000	0,000	0,000	0,000	6,860	6,860	
Z toho žen	0,000	0,000	0,000	0,000	0,000	0,000	0,000	6,860	6,860	
<b>Koleje</b>	0,000	0,000	0,000	0,000	0,000	0,000	0,000	11,489	11,489	
Z toho žen	0,000	0,000	0,000	0,000	0,000	0,000	0,000	8,489	8,489	
<b>Celouniverzitní zařízení</b>	2,017	0,620	1,305	0,092	0,000	0,000	0,000	127,175	129,192	
Z toho žen	0,642	0,000	0,550	0,092	0,000	0,000	0,000	79,645	80,287	
<b>Ústav pro výzkum a aplikace fuzzy modelování</b>	0,000	0,000	0,000	0,000	0,000	0,000	23,099	1,870	24,969	
Z toho žen	0,000	0,000	0,000	0,000	0,000	0,000	5,315	1,670	6,985	
<b>Ostravská univerzita CELKEM</b>	461,150	36,143	116,633	305,104	0,770	2,500	66,541	335,084	862,775	
Z toho žen	187,600	10,554	34,952	141,055	0,039	1,000	18,219	251,297	457,116	

	Akademičtí pracovníci												Vědečtí pracovníci*		CELKEM		
	Profesoři		Docenti		Odborní asistenti		Asistenti		Lektoři		Vědeční, výzkumní a vývojoví pracovníci podlejší se na pedagog. činnosti podlejší se na pedagog. činnosti						
	CELKEM	ženy	CELKEM	ženy	CELKEM	ženy	CELKEM	ženy	CELKEM	ženy	CELKEM	ženy					
<b>Ostravská univerzita</b>																	
do 29 let					20	10									29	19	49
30-39 let				2	198	72	1	1	2	1					46	12	258
40-49 let	3		3	14	177	81				1					14	5	248
50-59 let	11	2	11	15	71	33									5	2	126
60-69 let	26	8	26	11	48	18									8	1	116
nad 70 let	20	4	20	2	2	1									1		36
CELKEM	60	14	60	44	516	215	1	1	3	1	0	0			103	39	833
	Akademičtí pracovníci																
	Profesoři		Docenti		Odborní asistenti		Asistenti		Lektoři		Vědeční, výzkumní a vývojoví pracovníci podlejší se na pedagog. činnosti podlejší se na pedagog. činnosti		Vědečtí pracovníci*				
<b>Lékařská fakulta</b>	CELKEM	ženy	CELKEM	ženy	CELKEM	ženy	CELKEM	ženy	CELKEM	ženy	CELKEM	ženy	CELKEM	ženy	CELKEM		
do 29 let					8	4									9	9	17
30-39 let					73	28									6	2	79
40-49 let	1		12	2	90	41									3	1	106
50-59 let	6	1	9	3	44	21									4	2	63
60-69 let	8	0	10	1	32	8											50
nad 70 let	10	1	6	0	1	0											17
CELKEM	25	2	37	6	248	102	0	0	0	0	0	0			22	14	332
	Akademičtí pracovníci																
	Profesoři		Docenti		Odborní asistenti		Asistenti		Lektoři		Vědeční, výzkumní a vývojoví pracovníci podlejší se na pedagog. činnosti podlejší se na pedagog. činnosti		Vědečtí pracovníci*				
<b>Fakulta sociální studií</b>	CELKEM	ženy	CELKEM	ženy	CELKEM	ženy	CELKEM	ženy	CELKEM	ženy	CELKEM	ženy	CELKEM	ženy	CELKEM		
do 29 let					2	2											2
30-39 let					12	9									2	2	14
40-49 let			3	3	4	4											7
50-59 let			3	3	1												4
60-69 let	2				1												3
nad 70 let	1		2	1													3
CELKEM	3	0	8	7	20	15	0	0	0	0	0	0			2	2	33
	Akademičtí pracovníci																
	Profesoři		Docenti		Odborní asistenti		Asistenti		Lektoři		Vědeční, výzkumní a vývojoví pracovníci podlejší se na pedagog. činnosti podlejší se na pedagog. činnosti		Vědečtí pracovníci*				
<b>Filozofická fakulta</b>	CELKEM	ženy	CELKEM	ženy	CELKEM	ženy	CELKEM	ženy	CELKEM	ženy	CELKEM	ženy	CELKEM	ženy	CELKEM		
do 29 let					4	2											4
30-39 let			4	1	35	13			1						11	4	51
40-49 let	2		12	2	22	11									1		37
50-59 let			6	3	6	3											12
60-69 let	7	4	9	5	4	3									1		21
nad 70 let	5	3	2	1	1	1											8
CELKEM	14	7	33	12	72	33	0	0	1	0	0	0			13	4	133

Přírodovědecká fakulta	Akademičtí pracovníci												Vědečtí pracovníci*		CELKEM	
	Profesoři		Docenti		Odborní asistenti		Asistenti		Lektoři		Vědečtí, výzkumní a vývojoví pracovníci podílející se na pedagog. činnosti podílející se na pedagog. činnosti					
	CELKEM	ženy	CELKEM	ženy	CELKEM	ženy	CELKEM	ženy	CELKEM	ženy	CELKEM	ženy	CELKEM	ženy		CELKEM
do 29 let														18	10	18
30-39 let			5	1	36	7	1	1	1	1				13	2	56
40-49 let			11		20	10				1				4	2	36
50-59 let			11	4	6	1										17
60-69 let	3	1	5		5	4								3		16
nad 70 let	5	1	2											1		8
CELKEM	8	2	34	5	67	22	1	1	2	1	0	0		39	14	151

Pedagogická fakulta	Akademičtí pracovníci												Vědečtí pracovníci*		CELKEM	
	Profesoři		Docenti		Odborní asistenti		Asistenti		Lektoři		Vědečtí, výzkumní a vývojoví pracovníci podílející se na pedagog. činnosti podílející se na pedagog. činnosti					
	CELKEM	ženy	CELKEM	ženy	CELKEM	ženy	CELKEM	ženy	CELKEM	ženy	CELKEM	ženy	CELKEM	ženy		CELKEM
do 29 let					1	1										1
30-39 let			2		26	12										28
40-49 let			9	6	26	9										35
50-59 let			4	2	10	6										14
60-69 let	3	2	8	4	6	3										17
nad 70 let	4		1													5
CELKEM	7	2	24	12	69	31	0	0	0	0	0	0	0	0	0	100

Fakulta umění	Akademičtí pracovníci												Vědečtí pracovníci*		CELKEM	
	Profesoři		Docenti		Odborní asistenti		Asistenti		Lektoři		Vědečtí, výzkumní a vývojoví pracovníci podílející se na pedagog. činnosti podílející se na pedagog. činnosti					
	CELKEM	ženy	CELKEM	ženy	CELKEM	ženy	CELKEM	ženy	CELKEM	ženy	CELKEM	ženy	CELKEM	ženy		CELKEM
do 29 let					5	1										5
30-39 let					16	3										16
40-49 let			6	1	15	6										21
50-59 let	2		6		4	2										12
60-69 let	1	1	3	1												4
nad 70 let																0
CELKEM	3	1	15	2	40	12	0	0	0	0	0	0	0	0	0	58

Ústav pro výzkum a aplikace fuzzy modelování	Akademičtí pracovníci												Vědečtí pracovníci*		CELKEM	
	Profesoři		Docenti		Odborní asistenti		Asistenti		Lektoři		Vědečtí, výzkumní a vývojoví pracovníci podílející se na pedagog. činnosti podílející se na pedagog. činnosti					
	CELKEM	ženy	CELKEM	ženy	CELKEM	ženy	CELKEM	ženy	CELKEM	ženy	CELKEM	ženy	CELKEM	ženy		CELKEM
do 29 let														2		2
30-39 let														14	2	14
40-49 let														6	2	6
50-59 let														1		1
60-69 let														4	1	4
nad 70 let																0
CELKEM	0	0	0	0	0	0	0	0	0	0	0	0	0	27	5	27

Pozn.: \* = Vědeckým pracovníkem se v tomto případě rozumí osoba, která není akademickým pracovníkem dle § 70 zákona č. 111/1998 Sb., o vysokých školách.

Rozsahy úvazků	Akademičtí pracovníci								Vědečtí pracovníci*			
	prof.		doc.		DrSc., CSc., Dr., Ph.D., Th.D.		ostatní		CELKEM	ženy	CELKEM	ženy
	CELKEM	ženy	CELKEM	ženy	CELKEM	ženy	CELKEM	ženy				
<b>Lékařská fakulta</b>												
do 0,3	16	2	13	1	77	26	122	46	15	11	243	86
0,31-0,5	3		14	2	13	6	9	6	5	2	44	16
0,51-0,7	3		1		2	1					6	1
0,71-1,0	3		9	3	17	12	8	5	2	1	39	21
více než 1											0	0
CELKEM	25	2	37	6	109	45	139	57	22	14	332	124
<b>Fakulta sociálních studií</b>												
do 0,3	2		1	1	1				1	1	5	2
0,31-0,5	1		1	1	4	2	3	2	1	1	10	6
0,51-0,7					1	1					1	1
0,71-1,0			6	5	9	8	2	2			17	15
více než 1											0	0
CELKEM	3	0	8	7	15	11	5	4	2	2	33	24
<b>Filozofická fakulta</b>												
do 0,3	2		2	1	1	1	1		6	3	12	5
0,31-0,5	3	1	5	3	5	2	2	2	1		16	8
0,51-0,7					2						2	0
0,71-1,0	9	6	26	8	46	22	16	6	6	1	103	43
více než 1											0	0
CELKEM	14	7	33	12	54	25	19	8	13	4	133	56
<b>Přírodovědecká fakulta</b>												
do 0,3			1		4	1	1	1	18	7	24	9
0,31-0,5	1		1		3		1	1	13	6	19	7
0,51-0,7	3	1	8		4		1		1		17	1
0,71-1,0	4	1	23	5	47	15	9	6	7	1	90	28
více než 1											0	0
CELKEM	8	2	33	5	58	16	12	8	39	14	150	45
<b>Pedagogická fakulta</b>												
do 0,3	1				2	1					3	1
0,31-0,5	2	1	5	3	2		5	3			14	7
0,51-0,7					1	1	2	1			3	2
0,71-1,0	4	1	19	9	47	20	10	5			80	35
více než 1											0	0
CELKEM	7	2	24	12	52	22	17	9	0	0	100	45
<b>Fakulta umění</b>												
do 0,3	1		1				1	1			3	1
0,31-0,5					2	1	7	1			9	2
0,51-0,7							3	1			3	1
0,71-1,0	2	1	14	2	8	1	19	7			43	11
více než 1											0	0
CELKEM	3	1	15	2	10	2	30	10	0	0	58	15



## Počty akademických a vědeckých pracovníků podle rozsahu pracovních úvazků a nejvyšší dosažené kvalifikace (počty fyzických osob)

Rozsahy úvazků	Akademičtí pracovníci								Vědečtí pracovníci*			
	prof.		doc.		DrSc., CSc., Dr., Ph.D., Th.D.		ostatní					
	CELKEM	ženy	CELKEM	ženy	CELKEM	ženy	CELKEM	ženy	CELKEM	ženy	CELKEM	ženy
<b>Ústav pro výzkum a aplikace fuzzy modelování</b>									5		5	0
do 0,3											0	0
0,31–0,5											0	0
0,51–0,7									22	5	22	5
0,71–1,0											0	0
více než 1	0	0	0	0	0	0	0	0	27	5	27	5
<b>CELKEM</b>												
Ostravská univerzita celkem	60	14	150	44	298	121	222	96	103	39	833	314

Pozn.: uvádí se pouze nejvyšší dosažený akademický titul

Pozn.: \* = Vědeckým pracovníkem se v tomto případě rozumí osoba, která není akademickým pracovníkem dle § 70 zákona č. 111/1998 Sb., o vysokých školách.

## Akademičtí a vědečtí pracovníci\* s cizím státním občanstvím (počty fyzických osob)

Ostravská univerzita	Akademičtí pracovníci	Vědečtí pracovníci**
Lékařská fakulta	26	2
Fakulta sociálních studií	2	0
Filozofická fakulta	11	1
Přírodovědecká fakulta	10	24
Pedagogická fakulta	4	
Fakulta umění	4	
Ústav pro výzkum a aplikace fuzzy modelování		3
<b>Ostravská univerzita celkem</b>	<b>57</b>	<b>30</b>

Pozn.: \* = Osoby, které mají s vysokou školou uzavřený pracovníprávní vztah (vč. DPČ, mimo DPP).

Pozn.: \*\* = Vědeckým pracovníkem se v tomto případě rozumí osoba, která není akademickým pracovníkem dle § 70 zákona č. 111/1998 Sb., o vysokých školách.

## 6.5 Nově jmenovaní docenti a profesori (počty)

Ostravská univerzita	Počet			
	Na Ostravské univerzitě			Věkový průměr nově jmenovaných
	CELKEM	Z toho kmenoví zaměstnanci Ostravské univerzity	Kmenoví zaměstnanci Ostravské univerzity jmenovaní na jiné VŠ**	
<b>Lékařská fakulta</b>	0	0	5	52
Profesoři jmenovaní v roce 2016	0	0	1	55
z toho ženy	0	0	1	55
Docenti jmenovaní v roce 2016	0	0	4	51
z toho ženy	0	0	1	41
<b>Filozofická fakulta</b>	2	1	4	43
Profesoři jmenovaní v roce 2016	1	1	0	45
z toho ženy	0	0	0	0
Docenti jmenovaní v roce 2016	1	0	4	43
z toho ženy	0	0	3	44
<b>Přírodovědecká fakulta</b>	3	1	1	40
Profesoři jmenovaní v roce 2016	0	0	1	39
z toho ženy	0	0	0	0
Docenti jmenovaní v roce 2016	3	1	0	41
z toho ženy	0	0	0	0
<b>Fakulta sociálních studií</b>	1	1	0	44
Profesoři jmenovaní v roce 2016	0	0	0	0
z toho ženy	0	0	0	0
Docenti jmenovaní v roce 2016	1	1	0	44
z toho ženy	1	1	0	44
<b>Pedagogická fakulta</b>	0	0	1	42
Profesoři jmenovaní v roce 2016	0	0	0	0
z toho ženy	0	0	0	0
Docenti jmenovaní v roce 2016	0	0	1	42
z toho ženy	0	0	1	42
Ostravská univerzita CELKEM profesori	1	1	2	46
z toho ženy	0	0	1	55
Ostravská univerzita CELKEM docenti	5	2	9	45
z toho ženy	1	1	5	44

Pozn.: \*= Zahřnuty jsou veškeré habilitace, které proběhly v daném kalendářním roce na dané VŠ, bez ohledu na to, zda nově jmenovaní docenti a profesori kmenově spadali pod tuto VŠ.

Pozn.: \*\*= Uvádí se počty docentů a profesorů, kteří kmenově spadají pod danou VŠ, ale byli jmenováni na jiné VŠ.

Pozn.: \*\*\* = Fakulta nebo jiná součást vysoké školy uskutečňující akreditovaný studijní program

Ostravská univerzita	H2020/ 7. rámcový program EK			CELKEM
	CELKEM	Z toho Marie-Curie Actions	Ostatní	
Počet projektů*	4	3	7	11
Počet vyslaných studentů**			26	26
Počet přijatých studentů***				0
Počet vyslaných akademických a vědeckých pracovníků****	12	12	5	17
Počet přijatých akademických a vědeckých pracovníků*****	2	2	3	5
Dotace v tis. Kč*****	1 876,6	1 865,6	1 195,3	3 071,9

Pozn.: \* = Jedná se o v daném roce probíhající projekty.

Pozn.: \*\* = Vyjíždějící studenti (tj. počty výjezdů) – kteří v roce 2016 absolvovali zahraniční pobyt; započítávají se i ti studenti, jejichž pobyt začal v roce 2015. Započítávají se pouze studenti, jejichž pobyt trval více než 4 týdny (28 dní). Pokud VŠ uvádí i jinak dlouhé výjezdy, uvede to v poznámce k tabulce.

Pozn.: \*\*\* = Přijíždějící studenti (tj. počty příjezdů) – kteří přijeli v roce 2016; započítávají se i ti studenti, jejichž pobyt začal v roce 2015. Započítávají se pouze studenti, jejichž pobyt trval více než 4 týdny (28 dní). Pokud VŠ uvádí i jinak dlouhé výjezdy, uvede to v poznámce k tabulce.

Pozn.: \*\*\*\* = Vyjíždějící akademičtí pracovníci (tj. počty výjezdů) – kteří v roce 2016 absolvovali zahraniční pobyt; započítávají se i ti pracovníci, jejichž pobyt začal v roce 2015.

Pozn.: \*\*\*\*\* = Přijíždějící akademičtí pracovníci (tj. počty příjezdů) – kteří přijeli v roce 2016; započítávají se i ti pracovníci, jejichž pobyt začal v roce 2015.

Pozn.: \*\*\*\*\* = Uvedené částky představují celkové finanční zdroje projektů, včetně spolufinancování MŠMT.

#### Přírodovědecká fakulta

H2020/ 7. rámcový program EK			
CELKEM	Z toho Marie-Curie Actions	Ostatní	CELKEM
2	2		2
3	3		3
2	2		2
1 484,55	1 484,55		1 484,55

#### Pedagogická fakulta

H2020/ 7. rámcový program EK			
CELKEM	Z toho Marie-Curie Actions	Ostatní	CELKEM
1	1		1
9	9		9
381,00	381,00		381

#### Fakulta sociálních studií

H2020/ 7. rámcový program EK			
CELKEM	Z toho Marie-Curie Actions	Ostatní-CEEPUS	CELKEM
		1	1
		1	1
		3	3
		15,3	15,3

#### Ústav pro výzkum a aplikace fuzzy modelování

H2020/ 7. rámcový program EK			
CELKEM	Z toho Marie-Curie Actions	Ostatní-Visegrad Grants	CELKEM
		1	1
		378	378

#### Filozofická fakulta

H2020/ 7. rámcový program EK			
CELKEM	Z toho Marie-Curie Actions	Ostatní - Nadace Silva Rerum Polonarum+Visegrad Grant	CELKEM
		2	2
		371	371

#### Fakulta umění

H2020/ 7. rámcový program EK			
CELKEM	Z toho Marie-Curie Actions	Ostatní - Festival of Art and Independent Games	CELKEM
		1	1
		26	26
		4	4
		183	183

## 7.1 Zapojení vysoké školy do programů mezinárodní spolupráce (bez ohledu na zdroj financování)

### Lékařská fakulta

H2020-Albino			
CELKEM	Z toho Marie-Curie Actions	Ostatní (MFČR-SWISS (Čermáková, Peteja)	CELKEM
1		2	3
11		248	259,00

## 7.2 Mobilita studentů, akademických a ostatních pracovníků podle zemí\*\*\*\*\* (bez ohledu na zdroj financování)

Ostravská univerzita	Počet vyslaných studentů*			Počet vyslaných akademických pracovníků***	Počet přijatých akademických pracovníků****	Počet vyslaných ostatních pracovníků***	Počet přijatých ostatních pracovníků****	CELKEM za zemi
	Země	Celkem	Z toho absolventské stáže*****					
Australské společenství				1	0	0	0	1
Ázerbájdžánská republika				0	1	0	0	1
Belgické království	5			2	2	0	0	4
Brazílská federativní republika	1		4	0	0	0	0	0
Bulharská republika	1		2	6	3	0	0	9
Čínská lidová republika			30	4	2	0	0	6
Dánské království	1			2	0	0	0	2
Estonská republika	5		2	2	1	0	0	3
Filipínská republika	1			0	0	0	0	0
Finská republika	7	2	2	2	1	0	0	3
Francouzská republika	28	1	3	5	5	0	0	10
Chorvatská republika	2			3	0	0	0	3
Irsko	2		2	2	0	0	0	2
Islandská republika	1	1		0	0	0	0	0
Italská republika	10	1	6	5	2	1	0	8
Japonsko				2	0	0	0	2
Jihoafrická republika			1	0	0	0	0	0
Jordánské hášimovské království			1	0	0	0	0	0
Republika Kazachstán			14	0	0	0	0	0
Kyperská republika	1		1	0	0	0	0	0
Litvská republika	2		8	7	0	0	0	7
Lotyšská republika	6	1	5	2	2	0	0	4
Madagaskarská republika				0	1	0	0	1
Maďarsko	3		2	6	0	0	0	6
Bývalá jugoslávská republika Makedonie				2	0	0	0	2
Maltská republika	1			4	0	0	0	4

Země	Počet vyslaných studentů*			Počet vyslaných akademických pracovníků***	Počet přijatých akademických pracovníků****	Počet vyslaných ostatních pracovníků***	Počet přijatých ostatních pracovníků****	CELKEM za zemi
	CELKEM	Z toho absolventské stáže*****	Počet přijatých studentů**					
Spojené státy mexické	1		1	0	0	0	0	0
Mongolsko				0	4	0	0	4
Spolková republika Německo	24	1	5	14	8	2	0	24
Nepálská federativní demokratická republika				2	0	0	0	2
Nizozemsko	2			0	1	0	0	1
Norské království	5		1	3	0	2	0	5
Peruánská republika	1			0	0	0	0	0
Polská republika	22	1	44	41	78	3	3	125
Portugalská republika	16		16	14	1	0	0	15
Rakouská republika	7			9	1	0	0	10
Rumunsko	1		3	1	1	0	0	2
Ruská federace	20		9	2	2	0	0	4
Řecká republika	3			1	0	0	0	1
Slovenská republika	11		5	35	25	6	0	66
Slovinská republika	6		1	3	1	0	0	4
Spojené státy americké				6	1	0	0	7
Španělské království	31	3	44	12	2	0	0	14
Švédské království	9		2	6	1	0	0	7
Švýcarská konfederace	1		1	10	0	0	0	10
Čínská republika (Tchaj-wan)			1	0	0	0	0	0
Turecká republika	4		18	3	3	0	0	6
Ukrajina			1	8	1	0	0	9
Spojené království Velké Británie a Severního Irska	13	1		11	1	0	0	12
CELKEM	254	12	235	238	151	14	3	406

Pozn.: \* = Vyjíždějící studenti (tj. počty výjezdů) – studenti, kteří v roce 2016 absolvovali (ukončili) zahraniční pobyt; započítávají se i ti studenti, jejichž pobyt začal v roce 2015. Započítávají se pouze studenti, jejichž pobyt trval alespoň 2 týdny (14 dní).

Pozn.: \*\* = Přijíždějící studenti (tj. počty příjezdů) – studenti, kteří přijeli v roce 2016; započítávají se i ti studenti, jejichž pobyt začal v roce 2015. Započítávají se pouze studenti, jejichž pobyt trval alespoň 2 týdny (14 dní).

Pozn.: \*\*\* = Vyjíždějící akademičtí/ostatní pracovníci (tj. počty výjezdů) – pracovníci, kteří v roce 2016 absolvovali (ukončili) zahraniční pobyt; započítávají se i ti pracovníci, jejichž pobyt začal v roce 2015. Započítávají se pouze pracovníci, jejichž pobyt trval alespoň 5 dní.

Pozn.: \*\*\*\* = Přijíždějící akademičtí/ostatní pracovníci (tj. počty příjezdů) – pracovníci, kteří přijeli v roce 2016; započítávají se i ti pracovníci, jejichž pobyt začal v roce 2015. Započítávají se pouze pracovníci, jejichž pobyt trval alespoň 5 dní.

Pozn.: \*\*\*\*\* = V tabulce 12.3 Mobilita studentů a akademických a ostatních pracovníků podle zemí je uveden výčet všech zemí; účelem je usnadnění zpracování získaných údajů MŠMT.

Současně by neměl představovat dodatečnou zátěž pro vysoké školy při vyplňování. V případě neexistence mobility z dané země nevyplňujte prosím buňku.

Pozn.: \*\*\*\*\* = Absolventskou stáží se rozumí praktická stáž v zahraničním podniku nebo organizaci v délce 2-12 měsíců, která je započatá po úspěšném absolvování studia a ukončená do jednoho roku od absolvování studia. Absolventská stáž je realizována na základě trojstranné dohody mezi studentem, vysílající vysokoškolskou institucí a přijímající organizací, institucí, podnikem.

**Země**
**Počet přijatých studentů\*\***

	FAU	FFI	FPD	FPR	FSS	LF	Celkový součet
Brazilská federativní republika						4	4
Bulharská republika		1		1			2
Čínská lidová republika		30					30
Čínská republika (Tchaj-wan)						1	1
Estonská republika			2				2
Finská republika				1		1	2
Francouzská republika	2	1					3
Irsko	2						2
Italská republika	1	1			2	2	6
Jihoafrická republika				1			1
Jordánské hášimovské království						1	1
Kyperská republika				1			1
Litvská republika	2	3		3			8
Lotyšská republika				3		2	5
Maďarsko				1	1		2
Norské království				1			1
Polská republika	7	21	14	1	1		44
Portugalská republika			2	7	4	3	16
Republika Kazachstán		13		1			14
Rumunsko				3			3
Ruská federace		6			3		9
Slovenská republika		1	1	1		2	5
Slovinská republika				1			1
Spojené státy mexické						1	1
Spolková republika Německo	2		1	1	1		5
Španělské království	1	4	25	4		10	44
Švédské království					1	1	2
Švýcarská konfederace			1				1
Turecká republika		3	4	7		4	18
Ukrajina		1					1
<b>Celkový součet</b>	<b>17</b>	<b>85</b>	<b>50</b>	<b>38</b>	<b>13</b>	<b>32</b>	<b>235</b>

## STAT\_SKOLA

## Počet vyslaných studentů\*

Země	FAU	FFI	FPD	FPR	FSS	LF	Celkový součet
Belgické království	1	1	1	1	1		5
Brazilská federativní republika						1	1
Bulharská republika		1					1
Dánské království						1	1
Estonská republika		3	1	1			5
Filipínská republika						1	1
Finská republika		1	2	2		2	7
Francouzská republika	9	18		1			28
Chorvatská republika		2					2
Irsko		2					2
Islandská republika	1						1
Italská republika	4			1	1	4	10
Kyperská republika			1				1
Litvská republika						2	2
Lotyšská republika	3			3			6
Maďarsko		1		2			3
Maltská republika			1				1
Nizozemsko	2						2
Norské království			3	1	1		5
Peruánská republika						1	1
Polská republika	8	7	1	5		1	22
Portugalská republika		1	3	5	5	2	16
Rakouská republika	1	2			3	1	7
Rumunsko				1			1
Ruská federace		15		1	4		20
Řecká republika				3			3
Slovenská republika	4	2	1	4			11
Slovinská republika				6			6
Spojené království Velké Británie a Severního Irska	1	3	5	2	2		13
Spojené státy mexické						1	1
Spolková republika Německo	2	18		3		1	24
Španělské království	2	15	4	4	3	3	31
Švédské království		4	2	2	1		9
Švýcarská konfederace				1			1
Turecká republika			2	2			4
Celkový součet	39	96	27	51	21	21	254
STAT_SKOLA	FAU	FFI	FPD	FPR	FSS	LF	Celkový součet
Finsko				2			2
Francie						1	1
Itálie		1					1
Island				1			1
Lotyšsko			1				1
Německo				1			1
Polsko						1	1
Španělsko		2	1				3
Velká Británie					1		1
Součet	0	3	2	4	1	2	12

<b>FU</b>	Počet vyslaných akademických pracovníků***	Počet přijatých akademických pracovníků****	Počet vyslaných ostatních pracovníků***	Počet přijatých ostatních pracovníků****	CELKEM za zemi
<b>Země</b>					
Francouzská republika	1				1
Irsko	1				1
Italská republika	1		1		2
Lotyšská republika	2				2
Nepálská federativní demokratická	2				2
	3	8			11
	1				1
	1				1
	2				2
	14	8	1	0	23

<b>LF</b>	Počet vyslaných akademických pracovníků***	Počet přijatých akademických pracovníků****	Počet vyslaných ostatních pracovníků***	Počet přijatých ostatních pracovníků****	CELKEM za zemi
<b>Země</b>					
Belgické království		2			21
Dánské království	2				2
Estonská republika	1				1
Chorvatská republika	2				2
Italská republika	4	1			5
Maďarsko	1	1			2
Spolková republika Německo	2				2
Polská republika	3				3
Portugalská republika	4	1			5
Slovenská republika	3	1			4
Slovinská republika	2				2
Spojené státy americké	6				6
Španělské království	1				1
Švédské království	1				1
Švýcarská konfederace	8				8
Turecká republika	1	1			
Spojené království Velké Británie a Severního Irsku	2				2
Fakulta celkem	43	6	0	0	49



<b>FSS</b>	Počet vyslaných akademických pracovníků***	Počet přijatých akademických pracovníků****	Počet vyslaných ostatních pracovníků***	Počet přijatých ostatních pracovníků****	CELKEM za zemi
<b>Země</b>					
Finská republika	1				1
Francouzská republika		3			3
Irsko	1				1
Spolková republika Německo	1				1
Nizozemsko		1			1
Norské království	1		2		3
Polská republika		4			4
Slovenská republika	1	1			2
Švédské království	2	1			3
Švýcarská konfederace	2				2
Spojené království Velké Británie a Severního Irsku	1				1
Fakulta celkem	10	10	2	0	22

<b>PDF</b>	Počet vyslaných akademických pracovníků***	Počet přijatých akademických pracovníků****	Počet vyslaných ostatních pracovníků***	Počet přijatých ostatních pracovníků****	CELKEM za zemi
<b>Země</b>					
Australské společenství	1				1
Bulharská republika	1				1
Čínská lidová republika	4				4
Chorvatská republika	1				1
Japonsko	2				2
Maltská republika	2				2
Spolková republika Německo	3				3
Norské království	2				2
Polská republika	6	20			26
Portugalská republika	3				3
Rakouská republika	7				7
Řecká republika	1				1
Slovenská republika	3	6			9
Spojené státy americké	1				1
Španělské království	2	1			3
Švédské království	2				2
Turecká republika	1				1
Ukrajina	8				8
Spojené království Velké Británie a Severního Irsku	1	1			2
Fakulta celkem	49	30	0	0	79

**PŘF**

<b>Země</b>	<b>Počet vyslaných akademických pracovníků***</b>	<b>Počet přijatých akademických pracovníků****</b>	<b>Počet vyslaných ostatních pracovníků***</b>	<b>Počet přijatých ostatních pracovníků****</b>	<b>CELKEM za zemi</b>
Belgické království	2				21
Estonská republika	1				1
Finská republika	1	1			2
Francouzská republika	1	2			3
Italská republika		1			1
Litvská republika	1				1
Lotyšská republika		2			2
Madagaskarská republika		1			1
Maďarsko	4				4
Bývalá jugoslávská republika Makedonie	2				2
Maltská republika	2				2
Spolková republika Německo	3	1			4
Polská republika	11	1			12
Portugalská republika	7				7
Rumunsko	1				1
Slovenská republika	15	9			24
Slovinská republika	1	1			2
Španělské království	5				5
Švédské království	1				1
Turecká republika	2				2
Spojené království Velké Británie a Severního Irska	3				3
Fakulta celkem	62	20	0	0	82

**FF**

<b>Země</b>	<b>Počet vyslaných akademických pracovníků***</b>	<b>Počet přijatých akademických pracovníků****</b>	<b>Počet vyslaných ostatních pracovníků***</b>	<b>Počet přijatých ostatních pracovníků****</b>	<b>CELKEM za zemi</b>
Ázerbájdžánská republika		1			1
Bulharská republika	5	3			8
Čínská lidová republika		2			2
Estonská republika		1			1
Francouzská republika	3				3
Litvská republika	6				6
Maďarsko	1				1
Mongolsko		4			4
Spolková republika Německo	5	7	2		14
Polská republika	18	45	3	3	69
Rakouská republika	1	1			2
Rumunsko	1				1
Ruská federace	2	2			4
Slovenská republika	13	8	6		27
Španělské království	3	1			4
Turecká republika		1			1
Ukrajina		1			1
Spojené království Velké Británie a Severního Irska	2				2
Fakulta celkem	60	77	11	3	151



Ostravská univerzita	Bakalářské studium	Magisterské studium	Navazující magisterské studium	Doktorské studium	Celkem	
<b>Lékařská fakulta</b>						
Podíl absolventů, kteří během svého studia vyjeli na zahraniční pobyt v délce alespoň 14 dní [%]	1,46	15,87	7,87	12,50	9,43	
Podíl absolventů doktorského studia, u nichž délka zahraničního pobytu dosáhla alespoň 1 měsíc (tj. 30 dní) [%]				12,5	12,5	
<b>Pedagogická fakulta</b>						
Podíl absolventů, kteří během svého studia vyjeli na zahraniční pobyt v délce alespoň 14 dní [%]	1,68	6,15	4,24	14,29	6,59	
Podíl absolventů doktorského studia, u nichž délka zahraničního pobytu dosáhla alespoň 1 měsíc (tj. 30 dní) [%]				14,29	14,29	
<b>Přírodovědecká fakulta</b>						
Podíl absolventů, kteří během svého studia vyjeli na zahraniční pobyt v délce alespoň 14 dní [%]	5,96		13,97	21,43	13,79	
Podíl absolventů doktorského studia, u nichž délka zahraničního pobytu dosáhla alespoň 1 měsíc (tj. 30 dní) [%]				21,43	21,43	
<b>Filozofická fakulta</b>						
Podíl absolventů, kteří během svého studia vyjeli na zahraniční pobyt v délce alespoň 14 dní [%]	16,06		13,25	0,00	9,77	
Podíl absolventů doktorského studia, u nichž délka zahraničního pobytu dosáhla alespoň 1 měsíc (tj. 30 dní) [%]				0,00	0,00	
<b>Fakulta sociálních studií</b>						
Podíl absolventů, kteří během svého studia vyjeli na zahraniční pobyt v délce alespoň 14 dní [%]	1,90		5,00	50,00	18,97	
Podíl absolventů doktorského studia, u nichž délka zahraničního pobytu dosáhla alespoň 1 měsíc (tj. 30 dní) [%]				50,00	50,00	
<b>Fakulta umění</b>						
Podíl absolventů, kteří během svého studia vyjeli na zahraniční pobyt v délce alespoň 14 dní [%]	25,00		28,57	0,00	17,86	
Podíl absolventů doktorského studia, u nichž délka zahraničního pobytu dosáhla alespoň 1 měsíc (tj. 30 dní) [%]				0,00	0,00	
<b>Ostravská univerzita celkem</b>					8,16	

Pozn.: Pokud pole není vyplněno, tak to znamená, že tyto fakulty nemají žádné magisterské absolventy.

## 8.1 Konference (spolu)pořádané vysokou školou (počty)

Ostravská univerzita	S počtem účastníků vyšším než 60	Mezinárodní konference*	
Přírodovědecká fakulta	3	5	
Pedagogická fakulta	2	0	
Filozofická fakulta	4	13	
Lékařská fakulta	11	12	
Fakulta sociálních studií	2	3	
Fakulta umění	0	0	
Ústav pro výzkum a aplikace fuzzy modelování	1	2	
Ostravská univerzita celkem	23	35	

Pozn.: \* = Mezinárodní konference je taková konference, které se účastní alespoň jeden zahraniční řečník a jejíž všechny příspěvky jsou lokalizované do alespoň jednoho z následujících jazyků - angličtina, francouzština, němčina, nebo do jazyka vlastního oborového zaměření dané konference, např. pro filologické obory.

## 8.3 Studijní obory, které mají ve své obsahové náplni povinné absolvování odborné praxe\*\*\* po dobu alespoň 1 měsíce\* (počty)

	Počty studijních oborů	Počty studentů v těchto oborech	
Lékařská fakulta	18	1353	
Fakulta sociálních studií	6	596	
Filozofická fakulta	12	216	
Přírodovědecká fakulta	24	126	
Pedagogická fakulta	29	2304	
Fakulta umění	0	0	
Ostravská univerzita celkem	89	4595	

Pozn.: \* = Doba trvání jednotlivých povinných praxí mohla být i kratší, ale v součtu musela dosahovat alespoň 1 měsíce.

Pozn.: \*\* = Povinnou praxí se rozumí taková, která je součástí akreditace daného studijního oboru, přičemž se může jednat o součást některého z předmětů či o samostatný předmět. Jedná se o odborné profesní praxe.

## 8.4 Transfer znalostí a výsledků výzkumu do praxe

Ostravská univerzita	V ČR	V zahraničí	Počet CELKEM	Příjmy CELKEM
Počet nových spin-off/start-up podniků*			0	
Patentové přihlášky podané	0	0	0	
Udělené patenty**	0	0	0	
Zapsané užité vzory	1	0	1	
Licenční smlouvy platné k 31. 12.	0	1	0	
Licenční smlouvy nově uzavřené	0	1	0	- Kč
Smluvní výzkum***, konzultace a poradensví***			14	991 699 Kč
Placené vzdělávací kurzy pro zaměstnance subjektů aplikační sféry***			3	181 590 Kč

### Souhrnné informace k tab. 8.4

Nově uzavřené licenční smlouvy, smluvní výzkum, konzultace, poradensví a placené vzdělávací kurzy pro zaměstnance subjektů aplikační sféry	Celkový počet	Celkové příjmy
	17	1 173 289 Kč
	Průměrný příjem na 1 zakázku	
		69 017 Kč

Pozn: \*= Jedná se o nově vzniklé spin-off/start-up podniky podpořené vysokou školou v roce 2016 (počty).

Pozn: \*\*= V položce "V zahraničí" se v případě Evropského patentu tento v tabulce vykazuje pouze jednou, bez ohledu na počet designovaných zemí.

Pozn: \*\*\*= Definice položek týkajících se příjmů a hodnoty v tabulce u těchto položek odpovídají Výroční zprávě o hospodaření pro rok 2016 pro VVŠ (tab. č. 6). SVŠ vyplní tyto položky dle uvážení.

**Licenční smlouva** je definována jako poskytnutí práva ve sjednaném rozsahu a na sjednaném území na nabytí či poskytnutí licence na některou z ochran duševního a průmyslového vlastnictví. Licenční smlouvy se uzavírají k patentovaným vynálezům, resp. zapsaným užitém vzorům, průmyslovým vzorům, topografií polovodičových výrobků, novým odrůdám rostlin a plemenům zvířat či k ochranným známkám písemnou smlouvou. Poskytovatel opravňuje nabyvatele ve sjednaném rozsahu a na sjednaném území k výkonu práv z duševního a průmyslového vlastnictví a nabyvatel se zavazuje k poskytování určité úplaty (licenční poplatky) nebo jiné majetkové hodnoty. Nabyvateli přitom nehrozí obvinění z narušení duševního vlastnictví či autorského práva ze strany poskytovatele.

**Smluvní výzkum** je výzkum na zakázku, který vychází ze spolupráce (interakce) specificky plnicí především výzkumné potřeby subjektů aplikační sféry a vysokoškolská instituce je pro subjekt aplikační sféry realizuje dle jeho požadavků a potřeb. Za tento výzkum jsou jí tímto subjektem poskytovány finanční prostředky. Typicky zahrnuje rozsáhlejší projekty, originální výzkum a psaný report. Obvykle bývá výzkum na zakázku zadán jednou konkrétní externí organizací (pro její potřebu). Není rozhodující, zda finanční prostředky, které subjekt aplikační sféry na takový smluvní výzkum vynaložil, pochází z veřejných či soukromých zdrojů. Za smluvní výzkum nelze považovat případ, kdy je vysoká škola příjemcem účelové podpory na aplikovaný výzkum.

**Placené vzdělávací kurzy** prohlubující kvalifikaci zaměstnanců subjektů aplikační sféry (např. podnikové vzdělávací kurzy). Subjektem aplikační sféry se zde rozumí právnická osoba, jejíž hlavní činností není výzkum a vývoj. Může se jednat o podnikatelský subjekt, orgán veřejné správy, neziskovou organizaci, apod. - vždy s podmínkou, že hlavní činnost není výzkumná. Výnosy budou zahrnuty z těch vzdělávacích kurzů, které jsou "na zakázku", tzn. po dohodě s danou organizací pro její zaměstnance. Nejedná se zde o vyčíslení nákladů účastníků vzdělávacích kurzů, kteří jsou zaměstnaní ve společnosti, která splňuje výše uvedenou definici. Naopak, jedná se o kurzy, jež vznikly po dohodě s vybranou společností, neboť tato chtěla školit své zaměstnance.

**Konzultace a poradensví** je založeno na poskytnutí expertní rady, názoru či činnosti, jenž závisí na vysoké míře intelektuálních vstupních zdrojů od vysokoškolské instituce ke klientovi. Vysoká škola za úplatu a v souladu s tržními podmínkami poskytuje konzultační a poradenské služby subjektům aplikační sféry. Hlavním požadovaným výstupem konzultace není vytvoření nové znalosti (vědomostí), ale porozumění nebo pochopení určitého stavu.

## 12.1 Ubytování, stravování

	Počet	
Lůžková kapacita kolejí VŠ celková	564	
Počet lůžek v pronajatých zařízeních	0	
Počet podaných žádostí/rezervací o ubytování k 31/12/2016	488	
Počet kladně vyřízených žádostí/rezervací o ubytování k 31/12/2016	488	
Počet lůžkodnů v roce 2016	120093	
Počet hlavních jídel vydaných v roce 2016 studentům	53861	
Počet hlavních jídel vydaných v roce 2016 zaměstnancům vysoké školy	4165	
Počet hlavních jídel vydaných v roce 2016 ostatním strávníkům	123	

## 12.2 Vysokoškolské knihovny

	Počet	
Přírůstek knihovního fondu za rok		
Knihovní fond celkem	7621	
Počet odebíraných titulů periodik:	267166	
- fyzicky		
- elektronicky (odhad)*	252	
- v obou formách**	2	
	12	

Pozn.: \* = Uvádějí se pouze tituly periodik, které knihovna sama předplácí (resp. získává darem, výměnou) v papírové nebo elektronické verzi; nezahrnují se další periodika, k nimž mají uživatelé knihovny přístup v rámci konsorcií na plnotextové zdroje.

Pozn.: \*\* = Do počtu titulů v obou formách se uvádějí pouze tituly, kde jsou obě formy placené zvlášť (tzn. v případě, že je předplácena tištěná forma a elektronická je jako bonus zdarma, uvádí se pouze tištěná forma atd.).

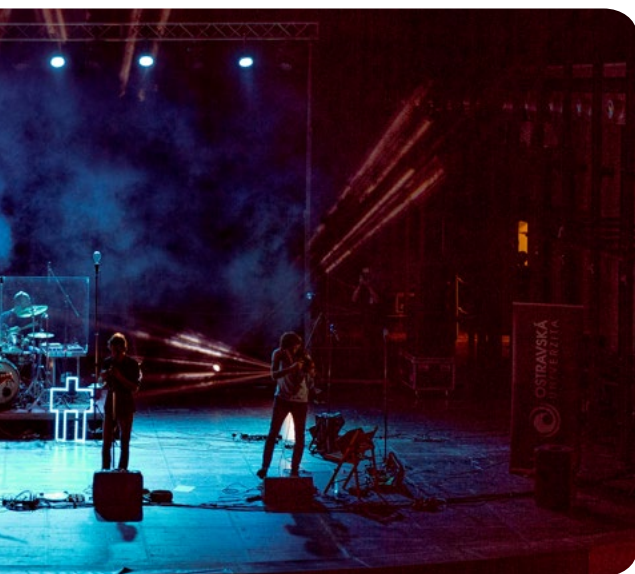
## 12.3 Institucionální plán Ostravské univerzity v roce 2016 (pouze veřejné vysoké školy)

Institucionální rozvojový plán	Poskytnuté finanční prostředky v tis. Kč		Naplnění stanovených cílů/indikátorů	
	Investiční	Neinvestiční	Výchozí stav	Cílový stav
Kvalitním studiem ke vzdělanosti		2 000	141	157
Excelentní vědou k rozvoji poznání		13 000	3,2	26
Univerzita PRO společnost		500	0	0
SMART univerzita	5 510	3 490	1	23
Komunikace jako základ spolupráce	180	629	0	10
Finance rozdělované formou grantové soutěže na podporu pedagogické činnosti		2 900	0	22
<b>CELKEM</b>	<b>5690</b>	<b>22519</b>	<b>145,2</b>	<b>238</b>

Pozn.: Institucionální plán vysoké školy, jeho zhodnocení a naplnění stanovených cílů v souladu s Vyhlášením institucionálních programů pro veřejné vysoké školy pro rok 2016 (pouze pro veřejné vysoké školy, podle tabulky).









VÝROČNÍ ZPRÁVA O ČINNOSTI 2016  
Ostravská univerzita

Schváleno Akademickým senátem Ostravské univerzity dne 26. června 2017  
Schváleno Správní radou Ostravské univerzity dne 27. června 2017

Vydala: Ostravská univerzita  
Fotografie: MgA. Tereza Gerthnerová  
Grafický návrh a sazba: Mgr. Tomáš Fabík

1. vydání, Ostrava 2017

© 2017 Ostravská univerzita



25 Ostravská  
univerzita  
1991-2016

[www.osu.cz](http://www.osu.cz) / [alive.osu.cz](http://alive.osu.cz)