

VÝROČNÍ ZPRÁVA 2016

Motto:

**Základním cílem
našeho úsilí
je kvalitně léčený
a spokojený pacient**



Chceme poskytovat špičkové služby našim pacientům v širokém spektru medicínských oborů. Budeme zajišťovat komplexní zdravotní péči společnými týmy renomovaných odborníků. Chceme být nejlepší nemocnicí v České republice. Budeme vytvářet image vynikající, spolehlivé, bezpečné a přátelské nemocnice. Budeme vychovávat mladé lékaře, rozvíjet vědecko-výzkumnou činnost a její výsledky přenášet do péče o pacienty. Náš úspěch chceme postavit na vzdělaných a motivovaných zaměstnancích. Základní podmínkou našeho rozvoje a růstu jsou pozitivní ekonomické výsledky a jejich trvalé zlepšování.



Základní hodnoty

1. Základním cílem našeho úsilí je kvalitně léčený a spokojený pacient.
2. Pozitivní ekonomické výsledky jsou nezbytné k našemu dalšímu rozvoji.
3. Chceme, aby se naši zaměstnanci plně realizovali při zajímavé práci a snažili se být nejlepší ve všem, co dělají.
4. Je pro nás samozřejmé chovat se slušně ke klientům i k sobě navzájem. Vstřícná spolupráce jednotlivců i týmů je podmínkou našeho úspěchu.
5. Jsme loajální k nemocnici.



Obsah

| | |
|---|----|
| Úvodní slovo ředitele..... | 6 |
| Řídící orgány FN Ostrava a LF Ostravské univerzity | 9 |
| Schéma základního organizačního členění FN Ostrava | 10 |
| Přehled zdravotnických útvarů FN Ostrava k 31. 12. 2016..... | 11 |
| Vyhodnocení činnosti FN Ostrava..... | 12 |
| Významné aktivity zdravotnických pracovišť..... | 14 |
| Ošetrovatelská péče | 21 |
| Personální oblast..... | 22 |
| Investice | 24 |
| Ekonomická oblast..... | 26 |
| Přehled dotací a příspěvků poskytnutých v roce 2016 (v tis. Kč)..... | 28 |
| Rozvaha FN Ostrava k 31. 12. 2016 (v tis. Kč)..... | 30 |
| Výsledovka FN Ostrava za rok 2016 (v tis. Kč)..... | 32 |
| Čerpání nákladů k rozpočtu a meziroční srovnání nákladů v tis. Kč dle položek v roce 2016 | 34 |
| Čerpání výnosů k rozpočtu a meziroční srovnání výnosů v tis. Kč dle položek v roce 2016..... | 35 |
| Vývoj hospodaření, pohledávek a závazků v tis. Kč..... | 36 |
| Vývoj hlavních ekonomických ukazatelů v průběhu let 2012–2016 v tis. Kč..... | 37 |
| Srovnání nákladů a výnosů v letech 2012–2016 v tis. Kč..... | 38 |
| Management kvality..... | 39 |
| Stížnosti a poděkování | 41 |
| Věda a výzkum..... | 42 |
| Sponzoři a dárci..... | 46 |

Úvodní slovo ředitele

Rok 2016 byl pro Fakultní nemocnici Ostrava v mnoha ohledech úspěšný.

Podařilo se nám udržet vyrovnaný hospodářský výsledek, i když to v některých obdobích nebylo jednoduché.

Zásadním úspěchem je bezesporu obhájení nejprestižnější mezinárodní akreditace JCI (Joint Commission International). Jsme jedinou fakultní nemocnicí v ČR, která něčeho podobného dosáhla. Příprava i samotný průběh akreditace kladly na všechny naše zaměstnance obrovské nároky. Všichni prokázali, že jsou špičkovými profesionály.

Zmínit musím také dostavbu Pavilonu péče o matku a dítě, která byla v loňském roce zahájena. Stejně jako rekonstrukce vstupního objektu nemocnice a vnitřních prostor plicního pavilonu. Dokončili jsme také psychiatrický stacionář.

Úspěšní jsme byli rovněž v oblasti vědy a výzkumu, kde se naši specialisté zapojili do řady prestižních výzkumných projektů. Uspěli jsme také s řadou originálních patentů a vynálezů. Podstatné je, že aktivity v oblasti vědy a výzkumu umožňují rychle zpřístupňovat nejnovější medicínské trendy našim pacientům.

Za všechny úspěchy vděčí Fakultní nemocnice Ostrava svým zaměstnancům. Jsem proto rád, že jsme v loňském roce mohli výrazně zlepšit jejich platové ohodnocení a udržet a zkvalitnit jejich benefity.

Nejvíce mne však těší obrovská důvěra, kterou naše nemocnice má mezi pacienty nejen našeho regionu. Tisíce a tisíce lidí, kterým jsme pomohli zachránit zdraví, či život jsou tím zásadním výsledkem úsilí všech našich zaměstnanců. Je to smysl naší práce.

A co nás čeká letos?

Úhradová vyhláška pro rok 2017 nám zajišťuje prostředky pro rozvoj péče i další růst platového ohodnocení našich lidí. Samozřejmě za splnění nezbytné podmínky maximální efektivity našeho hospodaření. Počítáme proto s kladným hospodářským výsledkem.

Nezbytnou podmínkou našeho rozvoje je dostatek kvalitních zdravotnických i nezdravotnických profesionálů. Chceme zůstat atraktivním zaměstnavatelem a získávat kvalitní a motivované absolventy.

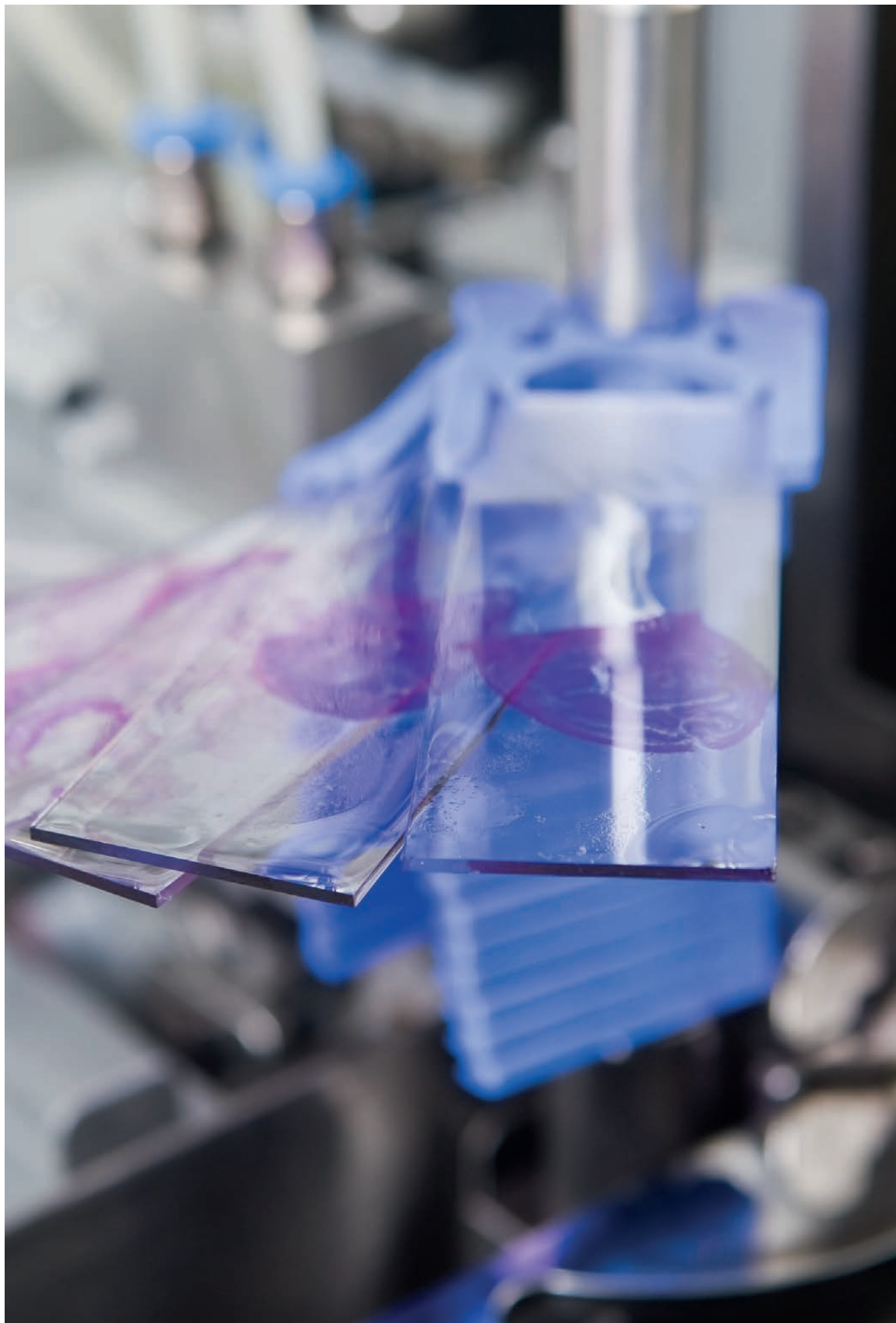
Jedním z našich klíčových cílů v roce 2017 je snížení administrativní zátěže našich zdravotníků. A to buď úplným odstraněním „zbytečností“ nebo efektivní elektronizací agend.

V letošním roce také zformulujeme nové strategické záměry Fakultní nemocnice Ostrava i jednotlivých oddělení a klinik. Chceme být totiž i nadále na špici těch nejmodernějších trendů a naplňovat tak naděje našich pacientů.

Nepochybuji proto, že rok 2017 bude v mnoha ohledech výjimečným rokem pro naše zaměstnance i pacienty.

MUDr. Svatopluk Němeček, MBA
ředitel FNO





Řídící orgány FN Ostrava a LF Ostravské univerzity

Vedení FN Ostrava k 31. 12. 2016

ředitel

náměstek ředitele pro léčebnou péči

náměstek ředitele pro techniku a provoz

náměstkyně ředitele pro ekonomiku a finance

náměstkyně ředitele pro personální řízení

náměstkyně ředitele pro ošetrovatelskou péči

náměstek ředitele pro vědu a výzkum

náměstek ředitele pro informační technologie

vedoucí kanceláře ředitele

vedoucí oddělení řízení kvality

manažer pro farmakoekonomiku a obchod

manažer pro marketing

MUDr. Svatopluk Němeček, MBA

MUDr. Josef Srovnal

Ing. Ivo Žolnerčík

Ing. Petra Lampartová

Ing. Petra Tomanová, Ph.D., MBA

Bc. Mária Dobešová

MUDr. Václav Procházka, Ph.D., MSc.

Ing. Petr Böhm, Ph.D.

Ing. Tomáš Oborný, MBA

Ing. Patrik Kapias

Mgr. Martin Pružinec

Mgr. Petr Rudzki, MBA

Vedení Lékařské fakulty Ostravské univerzity k 31. 12. 2016

děkan (pověřený vedením LF OSU)

proděkanka pro studium a celoživotní vzdělávání

proděkanka pro nelékařské obory

proděkan pro lékařské obory

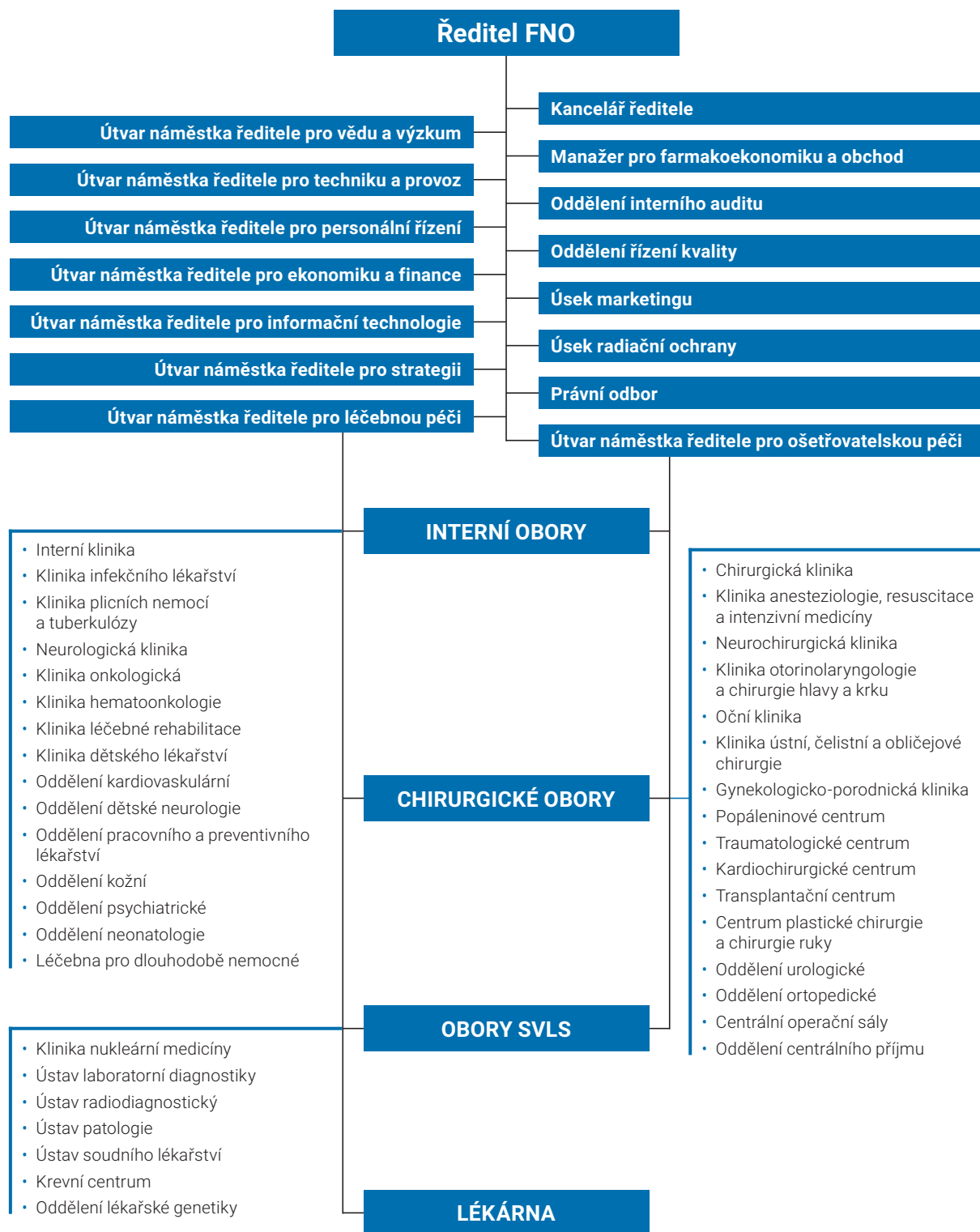
prof. MUDr. Petr Dítě, DrSc.

Mgr. Ivona Závacká, Ph.D.

doc. PhDr. Yveta Vrublová, Ph.D.

prof. MUDr. Pavel Ševčík, CSc.

Schéma základního organizačního členění FN Ostrava



Přehled zdravotnických útvarů FN Ostrava k 31. 12. 2016

Interní obory

| | | |
|---|-----------|------------------------------------|
| Interní klinika | přednosta | doc. MUDr. Arnošt Martínek, CSc. |
| Klinika infekčního lékařství | přednosta | doc. MUDr. Luděk Rožnovský, CSc. |
| Klinika plicních nemocí a tuberkulózy | přednosta | MUDr. Bedřich Porzer |
| Neurologická klinika | přednosta | doc. MUDr. Michal Bar, Ph.D. |
| Oddělení dětské neurologie | primář | MUDr. Hana Medřická |
| Onkologická klinika | přednosta | doc. MUDr. David Feltl, Ph.D., MBA |
| Oddělení pracovního a preventivního lékařství | primář | MUDr. Zdeňka Hajduková, Ph.D. |
| Klinika léčebné rehabilitace | přednosta | MUDr. Irina Chmelová, Ph.D., MBA |
| Klinika dětského lékařství | přednosta | doc. MUDr. Michal Hladík, CSc. |
| Oddělení kožní | primář | MUDr. Yveta Vantuchová, Ph.D. |
| Oddělení psychiatrické | primář | MUDr. Petr Šilhán |
| Oddělení neonatologie | primář | MUDr. Hana Wiedermannová |
| Oddělení kardiiovaskulární | primář | MUDr. Miroslav Homza, MBA |
| Léčebna pro dlouhodobě nemocné | primář | MUDr. Milan Stolička, Ph.D. |
| Klinika hematologie | přednosta | prof. MUDr. Roman Hájek, CSc. |

Chirurgické obory

| | | |
|---|---------------|---------------------------------------|
| Chirurgická klinika | přednosta | doc. MUDr. Pavel Zonča, Ph.D. |
| Klinika anesteziologie, resuscitace a intenzivní medicíny | přednosta | prof. MUDr. Pavel Ševčík, CSc. |
| Neurochirurgická klinika | přednosta | doc. MUDr. Radim Lipina, Ph.D. |
| Klinika otorinolaryngologie a chirurgie hlavy a krku | přednosta | prof. MUDr. Pavel Komínek, Ph.D., MBA |
| Oční klinika | přednosta | MUDr. Petr Mašek, CSc. |
| Klinika ústní, čelistní a obličejové chirurgie | přednosta | MUDr. Jiří Stránský, Ph.D. |
| Gynekologicko-porodnická klinika | přednosta | doc. MUDr. Ondřej Šimetka, Ph.D., MBA |
| Popáleninové centrum | primář | MUDr. Zdenka Němečková Crkvenjaš, MBA |
| Traumatologické centrum | primář | doc. MUDr. Leopold Pleva, CSc. |
| Kardiochirurgické centrum | primář | MUDr. Radim Brát, Ph.D., MBA |
| Transplantační centrum | vedoucí lékař | MUDr. Pavel Havránek |
| Oddělení urologické | primář | doc. MUDr. Jan Krhut, Ph.D. |
| Centrum plastické chirurgie a chirurgie ruky | primář | MUDr. Martin Paciok |
| Oddělení ortopedické | primář | MUDr. Zdeněk Cichý, Ph.D. |
| Centrální operační sály | primář | MUDr. Tomáš Posolda |
| Oddělení centrálního příjmu | primář | MUDr. Stanislav Jelen |

Obory SVLS

| | | |
|-------------------------------|----------------|---|
| Klinika nukleární medicíny | přednosta | doc. MUDr. Otakar Kraft, Ph.D., MBA |
| Ústav radiodiagnostický | přednosta | doc. MUDr. Petr Krupa, CSc. |
| Ústav patologie | přednosta | doc. MUDr. Jana Dvořáčková, Ph.D., MIAC |
| Ústav soudního lékařství | přednosta | MUDr. Igor Dvořáček, Ph.D. |
| Krevní centrum | primář | doc. MUDr. Zuzana Čermáková, Ph.D. |
| Ústav laboratorní diagnostiky | vedoucí centra | doc. RNDr. Kristián Šafarčík, Ph.D. |
| Oddělení lékařské genetiky | primář | MUDr. Eva Šilhánová |

Lékárna

| | |
|------------------|-----------------------|
| vedoucí lékárník | PhMr. Marta Kollárová |
|------------------|-----------------------|

Vyhodnocení činnosti FN Ostrava

Všeobecné údaje o FN Ostrava

| Lůžkový fond | 2002 | 2012 | 2013 | 2014 | 2015 | 2016 |
|-----------------------------|------|------|------|------|------|------|
| Lůžka akutní péče k 31. 12. | 1352 | 1087 | 1112 | 1127 | 1127 | 1127 |
| z toho lůžka JIP | 157 | 191 | 188 | 209 | 209 | 209 |

| Využití lůžek | 2002 | 2012 | 2013 | 2014 | 2015 | 2016 |
|--------------------------------|-------|-------|-------|-------|-------|-------|
| Využití ve dnech | 270,9 | 280,3 | 270,1 | 274,6 | 268,6 | 263,4 |
| Využití lůžek v % | 77,7 | 78,4 | 78,1 | 78,2 | 77,5 | 76,4 |
| Prům. ošetrovací doba ve dnech | 8,4 | 6,6 | 6,5 | 6,6 | 6,6 | 6,4 |

| Výkony | 2002 | 2012 | 2013 | 2014 | 2015 | 2016 |
|---------------------------------|---------|---------|---------|---------|---------|---------|
| Počet hospitalizovaných | 44 016 | 46 376 | 45 891 | 46 949 | 46 195 | 46 085 |
| Počet ambulantních ošetření | 580 028 | 608 088 | 598 187 | 611 846 | 612 346 | 610 854 |
| Počet ošetrovacích dnů | 369 776 | 304 250 | 300 385 | 307 547 | 302 743 | 296 844 |
| Počet operací na centrálních OS | 14 895 | 16 278 | 16 247 | 16 620 | 15 004 | 16 021 |

Počet hospitalizací dle bydliště

| Okres | 2007 | 2012 | 2013 | 2014 | 2015 | 2016 |
|----------------|---------------|---------------|---------------|---------------|---------------|---------------|
| Bruntál | 1 400 | 1 611 | 1 495 | 1 625 | 1 730 | 1 645 |
| Frydek-Místek | 3 432 | 4 642 | 4 578 | 4 978 | 4 980 | 4 652 |
| Karviná | 5 516 | 5 857 | 5 930 | 5 976 | 5 498 | 5 634 |
| Nový Jičín | 3 111 | 4 580 | 4 563 | 4 728 | 4 632 | 4 040 |
| Opava | 4 896 | 6 608 | 6 597 | 6 736 | 6 809 | 6 177 |
| Ostrava | 26 244 | 22 358 | 21 699 | 21 828 | 21 561 | 22 689 |
| Ostatní okresy | 1 832 | 2 308 | 2 492 | 2 506 | 2 444 | 2 670 |
| Bezdomovci | 42 | 47 | 39 | 17 | 18 | 8 |
| Cizinci | 159 | 242 | 238 | 273 | 291 | 322 |
| Nezařazeno | 16 | 11 | 5 | 18 | 7 | 11 |
| Celkem | 46 648 | 48 264 | 47 636 | 48 685 | 47 970 | 47 848 |



Významné aktivity zdravotnických pracovišť

Klinika anesteziologie, resuscitace a intenzivní medicíny

Jedná se o vysoce zatížené pracoviště jak po stránce anesteziologické (více než 18 tisíc anestezií ročně ve všech věkových kategoriích a všech stupních obtížností), tak i po stránce lůžkové intenzivní péče (nejvyšší obrát i obloženost dospělých pacientů v lůžkové části ze všech klinik oboru všech fakultních nemocnic – přes 1400 pacientů ročně). Pracoviště je oceňováno pacienty i příbuznými kriticky nemocných pro přátelské prostředí a empatické jednání celého kolektivu. Úsek dospívání má nejvyšší obrát pacientů v České republice – více než 10 tisíc pacientů ročně. Pracoviště má nezastupitelnou úlohu v dárcovské části transplantačního programu, pokračuje program odběru orgánů u dárců s nebijícím srdcem.

Chirurgická klinika

Chirurgická klinika poskytuje komplexní chirurgickou péči v oblasti všeobecné chirurgie a všech subspecializací chirurgie. Je kladen velký důraz na onkologickou a miniinvazivní chirurgii. V roce 2016 došlo k nárůstu počtu mamologických pacientů na více než dvojnásobek. V oblasti hepatální, pankreatické chirurgie a chirurgie jícnu pokračuje vzestupný trend v počtu výkonů, který řadí kliniku mezi tzv. „high-volume centers“.

Klinika otorinolaryngologie a chirurgie hlavy a krku

Klinika patří k předním pracovištím v ČR. Pracoviště rozvíjí několik subspecializací – implantační program (kochleární implantace) u neslyšících pacientů, chirurgie spodiny lební (rinobaze) u nemocných po traumatech a s nádory nosu, vedlejších nosních dutin a spodiny lební (spolupráce s neurochirurgickou klinikou), chirurgie odvodných slzných cest (největší centrum v rámci ČR), chirurgie laryngotracheálních stenóz, chirurgie nádorů v oblasti hlavy a krku včetně užívání kožně-svalových laloků (spolupráce s centrem plastické chirurgie a ruky). Klinika pořádá řadu edukačních odborných seminářů a konferencí celostátního/mezinárodního i regionálního významu.

Klinika ústní, čelistní a obličejové chirurgie

Klinika ústní, čelistní a obličejové chirurgie FNO je již řadu let jediným pracovištěm svého druhu v Moravskoslezském kraji a v některých oblastech její činnost rámec kraje přesahuje. Kromě základní diagnostiky a léčby v rozsahu oboru orální a maxilofaciální chirurgie se soustředí na komplexní péči se zaměřením na širokou interdisciplinární spolupráci. Na klinice probíhá řada mezioborových projektů, jako je orofaciální onkologie, traumatologie očí, léčba poruch temporomandibulárního kloubu, poruch spánku a spánkové apnoe, velmi úspěšně se rozvíjí činnost poradny pro čelistní anomálie a spolupráce s ortodontisty Moravskoslezského kraje i jiných regionů.

Neurochirurgická klinika

Neurochirurgická klinika pokračovala v dalším rozvoji endoskopických a miniinvazivních operačních metod. V roce 2016 byl do provozu uveden 3D neurochirurgický endoskop, který dále posunul kvalitu operativy zejména v oblasti léčby bolesti, neuroonkologie a dětské neurochirurgie.

Ve FNO bylo vytvořeno neuroonkologické centrum, které dále zlepšilo mezioborovou péči o neuroonkologické pacienty a zefektivnilo komunikaci s regionálními lékaři a pracovišti. Klinika pravidelně pořádá výukové a vědecké akce, jako je multioborové sympozium na Soláni a endoskopický kurz operativy mozkových komor s vysokou účastí a kvalitou přednesených sdělení.

Oční klinika

Oční klinika výrazně rozšířila spektrum okuloplastických operací, na pracovišti je prováděno nejvíce bezstehových operací 25G PPV a 27G PPV v České republice. Do praxe byl zaveden nový operační postup u léčby glaukomu – laserová cyklofotokoagulace. Tým byl posílen o optometristu, který vyšetřuje refrakci oka na moderním foropteru. Ve spolupráci s onkologickou klinikou došlo k zásadnímu rozšíření léčby nitroočních melanomů pomocí ozařování přístrojem CyberKnife.

Gynekologicko-porodnická klinika

Perinatologické centrum FNO dosáhlo vynikajících výsledků, které toto pracoviště tradičně řadí mezi centra s nejlepšími výsledky v ČR. Zároveň došlo k významnému poklesu četnosti císařských řezů. V problematice předčasného odtoku plodové vody byl zaveden nový algoritmus sledování, které vede k dalšímu zlepšení péče o tato těhotenství. Velmi úspěšně se rozvíjí projekt experimentální laboratoře pro raritní trombocytopenie. Onkogynekologické centrum GPK tradičně patří mezi čtyři největší centra v ČR a v regionu má silné postavení. Pracoviště je držitelem mezinárodní akreditace EBCOG a nabízí tak absolvování povinné tříměsíční předatestační stáže lékařům z celé ČR. V srpnu 2016 byla zahájena dostavba kliniky, otevření nových prostor je plánováno na rok 2017.

Kardiochirurgické centrum

Kardiochirurgické centrum patří ke špičkovým kardiochirurgickým pracovištím v ČR. Zaměřuje se především na léčbu komplikovaných onemocnění srdce a cév a provádění kardiochirurgických výkonů u vysoce rizikových nemocných. Výrazným rysem pracoviště je schopnost a možnost široké mezioborové spolupráce. Například v oblasti hybridních výkonů na hrudní aortě nebo oblasti plastik mitrální chlopně patří ke špičce v rámci ČR. Na pracovišti se rovněž provádí plné spektrum miniinvazivních operací na chlopních i koronárních tepnách.

Centrum plastické chirurgie a chirurgie ruky

Centrum plastické chirurgie a chirurgie ruky je jediným pracovištěm na severní Moravě zajišťujícím nadále nepřetržitou 24hodinovou replantační pohotovost. V uplynulém roce se podařilo aplikovat do rutinní praxe metodu lipografitingu při rekonstrukcích objemových defektů těla (prsů, tváří, končetiny). Ve spolupráci se senology se podařilo zavést metodu okamžitých rekonstrukcí prsou u BRCA pozitivních pacientek, a to jak implantáty, tak mikrochirurgickou technikou.

Popáleninové centrum

Popáleninové centrum je špičkové pracoviště poskytující komplexní péči pacientům s termickým traumatem v širším slova smyslu. Od roku 2014 je školicím pracovištěm IPVZ pro obor popáleninová medicína. Jako jediné pracoviště v republice již sedm let ošetřuje (nejen) jizvy pomocí laserterapie. Lékaři centra se již více než 50 let věnují výzkumu v oblasti endokrinologie popáleninového traumatu.

Transplantační centrum

Transplantační centrum FN Ostrava zajišťuje transplantace ledvin ze zemřelých i žijících dárců pacientům v konečném stadiu selhání ledvin. Kromě transplantační činnosti zajišťuje rovněž odběry orgánů určených k transplantaci. Ve spolupráci s urologickým oddělením provádí autotransplantace ledvin z urologických indikací.

Jedná se o velmi specifické pracoviště, jehož hlavní úlohou je precizní a rychlá koordinace činnosti odběrových a transplantačních týmů složených z lékařů a středních zdravotnických pracovníků dalších klinik a oddělení, a to jak při diagnostice smrti mozku potenciálního dárce, tak i při vlastní odběrové nebo transplantační činnosti. Veškerá koordinační činnost je prováděna v úzké spolupráci s Koordinačním střediskem transplantací v Praze.

Traumatologické centrum

V rámci projektu Integrovaného programu rozvoje měst (IPRM) bylo v lednu 2016 slavnostně otevřeno edukační centrum, k němuž náleží rovněž nově zrekonstruované operační sály s možností videopřenosu.

Zaměstnanci centra pracovali na celkem devíti výzkumných projektech financovaných z Institucionální podpory, agentury TAČR a MZ ČR. Podařilo se rovněž získat projekt z Fondu mikroprojektů v Euroregionu Silesia zaměřený na česko-polskou spolupráci v medicíně katastrof. Úřadu průmyslového vlastnictví byla předložena přihláška patentu s názvem Zajištění tyčí integrované do kruhu u zevního fixátoru.

Vedoucí lékař traumatologického centra, doc. MUDr. Leopold Pleva, CSc., je jedním z aktivistů a zakladatelů Typovského nadace, jejímž hlavním posláním je podpora vzdělávání mladých lékařů, a dále je členem vědecké rady spolku Czechimplant, jehož hlavním cílem je vzájemná spolupráce v implantologickém výzkumu. Na návrh České chirurgické společnosti bylo doc. MUDr. Leopoldu Plevovi, CSc. uděleno prestižní ocenění Čestná medaile ČLS JEP.

Oddělení centrálního příjmu

Oddělení Centrálního příjmu sloužilo v roce 2016 v nepřetržitém provozu k zajištění příjmu většiny nemocných do monobloku FNO. Oddělení zajišťuje nepřetržitě ambulantní vyšetření a ošetření dospělých akutních pacientů s problematikou vnitřního lékařství, neurologickou, kardiologickou a chirurgickou a nepřetržitě ošetřování dospělých i dětských úrazových pacientů. Součástí oddělení je kromě celé řady odborných ambulancí také urgentní příjem, který je určen pro ošetření a přijetí pacientů v kritickém stavu. Expektační lůžka slouží k observaci ambulantních pacientů, diagnostice, infuzní nebo analgetické léčbě. Oddělení je akreditovaným pracovištěm pro vzdělávání lékařů v oboru urgentní medicína a pro vzdělávání sester v oboru ARIP.

Centrální operační sály

Při trvale vysokých počtech operačních výkonů na 17 moderně vybavených operačních sálech je standardem vyrovnaná ekonomická bilance pracoviště a stabilizované obsazení erudovaným personálem. Velmi vysoká úroveň kvality léčebné péče byla potvrzena akreditačními procesy SAK a JCI.

Oddělení ortopedické

Ortopedické oddělení FNO ve spolupráci s Radiodiagnostickým ústavem využívá 3D tiskárny k vytvoření 3D reálného modelu, zejména při potraumatických defektech v oblasti kyčle a kolene. Reálný model usnadňuje předoperační plánování a volbu vhodného implantátu.

Urologické oddělení

Urologické oddělení FN Ostrava se specializuje zejména na oblast urologické onkologie a oblast funkční urologie, v nichž patří k předním pracovištím v České republice. Pracoviště disponuje moderním vybavením umožňujícím široké spektrum výkonů a operací, od mimotělního drcení močových kamenů až po operace prostaty laserem. V nejbližší budoucnosti se oddělení bude dále zaměřovat na rozvoj miniinvazivních metod léčby (endoskopie, laparoskopie) na straně jedné, na straně druhé na nejnáročnější rekonstrukční výkony močových cest s využitím střevních segmentů.

Interní klinika

Interní klinika FNO zajišťuje odbornou zdravotnickou péči, pregraduální a postgraduální pedagogickou činnost a činnost vědecko-výzkumnou. V rámci zdravotnické péče je odborně nejvyšším centrem poskytujícím komplexní specializovanou a superspecializovanou péči, kdy je zároveň kontrolním orgánem této péče pro oblast Moravskoslezského kraje. V rámci vědecko-výzkumné činnosti se daří rozvíjet zejména oblast gastroenterologie, hematologie, pankreatologie, metabolismu a výživy a oblast eliminačních metod v nefrologii.

Oddělení dětské neurologie

Pracoviště poskytuje rozsáhlou diagnosticko-léčebnou péči pro neurologicky nemocné děti v celé šíři oboru a mezioborové spolupráci v rámci FNO, moravskoslezského regionu i celé České republiky. Je členěno na lůžkovou stanicí, specializovaný ambulantní trakt, samostatný elektrofyziologický trakt s možností dlouhodobého video-EEG monitorování pacientů se záchvatovými onemocněními, má vybudované Centrum pro poruchy spánku a bdění, Centrum pro hybné poruchy a aplikaci Botulotoxinu. Je prostorově dobře situováno, s možností přijetí rodiče jako doprovodu dítěte. Vedle léčebné péče plní oddělení pedagogickou, vzdělávací a také výzkumnou činnost.

Klinika dětského lékařství

Klinika dětského lékařství FN Ostrava zajišťuje nejvyšší stupeň komplexní péče o dítě v Moravskoslezském kraji a v některých segmentech (intenzivní péče, dialýza, endokrinologie, gastroenterologie, revmatologie) má i priority v České republice s přesahem do zahraničí. Je výukovým centrem pro mediky nejen ostravské lékařské fakulty, ale stážíjí zde také medici z jiných fakult v ČR i ze zahraničí. Klinika se stala pracovištěm postgraduální výuky lékařů v přípravě k atestaci z pediatrie, má i mnohé vědecké výstupy.

Oddělení pracovního a preventivního lékařství

Oddělení zajišťuje pracovní-lekářské služby v celém rozsahu, je edukačním centrem pro pracovní lékařství v kraji. Disponuje dvěma ambulancemi praktických lékařů. Provádí komplexní péči o vyjíždějící osoby do celého světa: vystavování lékařských zpráv do vyspělých zemí, očkování v celém rozsahu, vyšetření před výjezdem a po příjezdu z epidemiologicky rizikových zemí. Poskytuje nadstandardní diagnostickou péči v rámci preventivní medicíny, která je hrazena zaměstnavatelem/pacientem (bonusové zdravotní balíčky pro zaměstnance). Poskytuje v krátkém termínu vyšetření spirometrické, rhinomanometrické, audiometrii a cévní pletysmografická vyšetření. Je školicím centrem pro lékaře zařazené do oboru praktického všeobecného lékařství a pracovního lékařství.

Klinika léčebné rehabilitace

Komplexní péči oboru léčebné rehabilitace i v roce 2016 poskytoval erudovaný multidisciplinární tým s využitím nejnovějšího přístrojového vybavení. Zaměstnanci kliniky jsou součástí řady multidisciplinárních týmů FNO. S finanční podporou z Norských fondů v roce 2016 realizovala klinika řadu vzdělávacích programů a akcí pro zlepšení rehabilitační péče o dětské pacienty.

Klinika infekčního lékařství

V roce 2016 se postupně zvyšovala dostupnost nové moderní perorální protivirotické léčby u pacientů s chronickou hepatitidou C. Do konce roku 2016 byla na pracovišti uvedená léčba zahájena u 25 pacientů. Léčba je pacienty většinou výborně tolerována a je vhodná prakticky pro všechny infikované pacienty, k trvalému vyloučení viru dochází u více než 90 % pacientů. Financování nákladné léčby spadá do oblasti centrových léků.

Klinika plicních nemocí a tuberkulózy

Klinika PNE za současných přetrvávajících prostorových podmínek dokázala rozšířit odborné a superspecializované činnosti v oblasti pneumoonkologické, intervenční bronchologie, terapie těžko zvladatelného astmatu a terapie plicních fibrotizujících procesů, poruch spánku a dalších. Lékaři kliniky řešili řadu komplikovaných stavů a multioborové stavy nemocných ze spádového území. Na pracovišti probíhá řada komerčních i akademických výzkumných projektů. Podílí se a navrhuje výzkumné projekty především v pneumoonkologii, v návaznosti na rozvoj Komplexního onkologického centra, je využívána laboratorní diagnostika prognostických a prediktivních faktorů individualizované a personalizované léčby rakoviny plic pro léčbu biologickými prostředky.

Neurologická klinika

Neurologická klinika zajišťuje komplexní superspecializovanou péči v oboru neurologie pro spádovou oblast Moravskoslezského kraje a základní péči pro obyvatele Ostravy-Poruby a okolí. Superspecializovanou péči poskytuje v následujících oblastech – diagnostika a léčba pacientů s akutní cévní mozkovou příhodou, roztroušenou sklerózou, onemocněními svalů a periferních nervů, poruchami spánku, poruchami kognitivních funkcí a epilepsií. Je rovněž součástí komplexního cerebrovaskulárního centra, jediného pracoviště tohoto druhu v Moravskoslezském kraji. Kognitivní centrum kliniky organizuje edukační kurzy, např. trénink paměti pro seniory, demyelinizační centrum pořádá specializovaný vzdělávací program pro zdravotní sestry demyelinizačních center v České republice.

Klinika onkologická

Klinika onkologická pokračovala i v roce 2016 v zavedených postupech léčebné péče. Zaznamenala dva zásadní úspěchy v oblasti vědy, výzkumu a vývoje. Podařilo se získat americký patent na speciální oční čočku pro stereotaktickou radiochirurgii očního melanomu (klinika obdržela ocenění za inovaci od Moravskoslezského kraje), a dále se pracovníkům kliniky podařilo publikovat odborný článek v nejprestižnějším světovém časopise radiační onkologie (International Journal of Radiation Oncology, Biology and Physics), což je v českých poměrech unikátní.

Kožní oddělení

Kožní oddělení FN Ostrava poskytuje komplexní péči v oboru dermatologie i venerologie na celorepublikové i evropské úrovni. Komplexní diagnostická a léčebná péče je zaměřena především na pacienty s kožními nádory a biologickou léčbu psoriázy.

Oddělení neonatologie

Přestože počet narozených dětí v posledních letech kolísá, procento nedonošených novorozenců neklesá, naopak v roce 2016 došlo k nárůstu počtu dětí s hmotností pod 1 500 g. Vývoj nových technologií a neustálé pokroky v neonatologické péči posunuly hranici nejenom možného přežití novorozence až na 24. týden těhotenství, ale vedly i k nižší časné mortalitě a morbiditě, a zároveň ke zlepšení pozdní morbidity, která je z hlediska sledování kvality života důležitější indikátor. Komplexní neonatologická péče nezahrnuje pouze péči na oddělení do propuštění dítěte, ale i sledování psychomotorického vývoje dětí do 2 let (v budoucnu až do 5 let věku) v ambulanci pro rizikové novorozence, která je nedílnou součástí následné multioborové péče o rizikového novorozence.

Psychiatrické oddělení

V roce 2016 dokončilo psychiatrické oddělení první část procesu transformace, když s podporou Norských fondů a zdrojů FNO vybuodovalo nové prostory denního stacionáře a nový ambulantní trakt pro dospělé, které splňují moderní nároky na bezpečnost i komfort ošetření pacientů s duševní nemocí. Terapeutický program v denním stacionáři je originální svou provázaností s lůžkovou péčí, čímž umožňuje zkracovat a urychlovat návrat pacientů do přirozeného prostředí, a také důrazem na komplexní rehabilitaci psychických funkcí po prodělaném onemocnění a zaměřením na péči o tělesné zdraví psychiatrických pacientů.

Léčebna dlouhodobě nemocných Klokočov

Hlavním úspěchem roku 2016 byl pozitivní hospodářský výsledek, úspěšná obhajoba akreditace JCI a úspěšná realizace závěrečné fáze projektu modernizace LDN spojená s čerpáním prostředků ze Švýcarských fondů. Tato část zahrnovala finalizaci rekonstrukčních prací, dokončení výměny technického vybavení a realizaci stanoveného počtu odborných vzdělávacích seminářů pro zdravotnické pracovníky. Dokončení modernizace LDN přispělo ke zvyšování kvality poskytované péče a zvýšení bezpečnosti pacientů.

Kardiovaskulární oddělení

Kardiovaskulární oddělení je samostatným pracovištěm FNO a součástí sítě kardiovaskulárních center České republiky. V rámci této celonárodní sítě je vedeno jako součást kardiocentra vyššího typu a poskytuje nepřetržitou léčbu v kardiovaskulární medicíně, včetně nepřetržité léčby akutních koronárních stavů. Toto mladé a dynamicky se rozvíjející pracoviště poskytuje vysoce specializovanou péči v celém spektru kardiovaskulárních onemocnění. Zárukou vysoké kvality poskytované péče je zkušený tým odborníků. Nedílnou součástí pracoviště jsou moderně vybavená diagnostická pracoviště i pracoviště jednotek intenzivní péče. Samozřejmostí je těsná spolupráce s ostatními obory, především pak s kardiochirurgickým centrem.

Klinika hematoonkologie

Klinika hematoonkologie představuje moderní pracoviště nabízející služby všem nemocným v kraji na nejvyšší dostupné úrovni v ČR. Díky intenzivnímu programu klinických studií zde nemocní mají dostupné i nové účinné léčebné režimy. Pracoviště buduje výzkumný program tak, aby se stalo centrem evropského formátu. V publikačních a prezentačních aktivitách v oblasti hematologie na mezinárodní úrovni patří mezi tři nejvýznamnější pracoviště v ČR.

Klinika nukleární medicíny

Klinika se připravuje na převzetí vedoucí role v oblasti nukleární medicíny, již se ujme po vybudování PET centra, které bylo v letošním roce zahájeno, a které představuje velkou výzvu a zásadní milník nejen pro kliniku samotnou, ale také pro mezioborovou spolupráci v rámci celé fakultní nemocnice i regionu. Pracovníci kliniky absolvovali řadu stáží, v průběhu kterých si doplnili erudici nezbytnou pro budoucí provoz tohoto specializovaného pracoviště. V souvislosti se zavedením této nové modality probíhá úprava celé řady klinických standardů. Pracoviště se podílí na vývoji a testování specifických zdravotnických softwarů pro vyšetřovací kamery, do provozu byla uvedena scintilační sonda pro měření akumulace I131 ve štítné žláze.

Ústav laboratorní diagnostiky

Ústav laboratorní diagnostiky zahrnuje pracoviště tří laboratorních oborů – oddělení klinické biochemie, oddělení klinické hematologie a oddělení klinické farmakologie. Ústav má zaveden jednotný systém řízení managementu kvality se společným příjmem biologického materiálu. Celá řada laboratorních vyšetření je dostupná ve 24 hodinovém nepřetržitém režimu a s klinickou interpretací laboratorního servisu. Všechna pracoviště mají akreditaci ČIA dle ISO EN 15189 (2013). ÚLD je významným výukovým pracovištěm LF OU i postgraduální výuky laborantů a VŠ odborných laboratorních pracovníků a lékařů jednotlivých laboratorních oborů.

Ústav patologie

Bioptická a cytologická diagnostika ústavu patologie (ÚP) si nadále udržuje vysoký standard s využitím všech dostupných moderních metodických prostředků. Vysoká propitvanost zajišťuje výstupní kontrolu kvality léčby Fakultní nemocnice v Ostravě. Kvalitní práce byla v roce 2016 završena obhájením dozorových auditů ČIA dle ČSN EN ISO 17189, úspěšně jsme absolvovali i reakreditaci SAK a JCI. Pracoviště bylo vybráno pro organizování Česko-slovenského kongresu patologů. Díky postupující personální stabilizaci se daří budovat moderní perspektivní pracoviště s týmem lidí se zájmem o obor.

Ústav radiodiagnostický

Radiodiagnostický ústav se zásadním způsobem podílí na náplni a zajišťuje podporu všech stěžejních programů klinických pracovišť FNO – cerebrovaskulárního, kardiovaskulárního, traumatologického či onkologického. V uplynulém roce došlo k dalšímu rozšíření spolupráce s neurologickými pracovišti v regionu na "Stroke" programu pro pacienty s mozkovou mrtvicí a s kardiologickými ambulancemi při vyšetřování pacientů metodou CT koronarografie a MRI srdce. Pracoviště je vybaveno nejmodernější technikou a představuje významnou výukovou základnu pro studenty LF OU i VŠB-TUO.

Ústav soudního lékařství

V regionu MS kraje je činnost pracoviště nezastupitelná, objemem práce patří k největším v rámci ústavů svého druhu v ČR. Činnost ÚSL lze chápat jako „výstupní kontrolu“ kvality poskytované péče v regionu prováděním pitev zemřelých ve zdravotnických zařízeních, kromě toho pak poskytuje forenzní podporu pro orgány činné v trestním řízení. Má širokou laboratorní základnu toxikologických vyšetření. Ústav se zabývá i problematikou trestné činnosti, medicínsko-právní a soudně znaleckou.



Krevní centrum

Krevní centrum FN Ostrava je specializované pracoviště transfuzní služby/transfuzního lékařství pro MS region, je zařazeno mezi krizová centra ČR pro zásobování transfuzními přípravky v případě krizových situací. Na podporu dárcovství krve a krevních složek se v roce 2016 podařilo zahájit projekt ve spolupráci s VŠB-TUO s názvem: „Ukaž, co je v tobě“.

Oddělení lékařské genetiky

Oddělení lékařské genetiky je nadále klinickou částí, laboratorním zázemím (zejména rozvojem DNA laboratoře) a akreditací k výuce jediným pracovištěm tohoto typu v regionu, řeší ty nejsložitější případy genetické prenatalní i postnatální diagnostiky ve spolupráci s mnoha jinými pracovišti v ČR i v zahraničí. Pracoviště má velký publikační potenciál reflektující výsledky vlastního výzkumu, inovativní systém práce s rychlým zaváděním nových diagnostických metod do klinické i laboratorní praxe. Jako jediné pracoviště v regionu zpracovává a vyšetřuje choriovou tkáň.

Ošetrovatelská péče

Nelékařští zdravotničtí pracovníci se významně podílí na zvyšování kvality zdravotní péče ve FNO. Reálným cílem pro rok 2016 bylo úspěšné zvládnutí reakreditace JCI a SAK, které bylo splněno. Základem pro hodnocení bylo plnění resortních bezpečnostních cílů MZ ČR a požadavky standardů JCI (Joint Commission International) a SAK, k nimž patří sledování pádů pacientů, prevence vzniku proleženin, sledování nutričního stavu, léčba bolesti a prevence komplikací, zejména nemocničních nákaz.

Mezi základní strategické cíle naší nemocnice patří spokojenost pacientů, proto je stálý důraz kladen nejen na respektování lidské důstojnosti, zajištění intimity a soukromí, ale současně na jejich aktivní zapojení do ošetrovatelského procesu. Důležitá je také návaznost poskytovaných služeb a mezioborová spolupráce jednotlivých útvarů.

Do nemocnice vstoupily kromě organizace ADRA další subjekty, které vysílaly dobrovolníky k dětem. Dobrovolnice z občanského sdružení Počteničko s babičkou si s dětmi četly nebo povídaly jim pohádky, příběhy, hádanky. Záměrem bylo zpestřit pobyt nemocným dětem a alespoň u některých vytvořit vztah ke knize, zlepšit mezigenerační vztahy a zejména ukázat, jak mohou senioři pomáhat jiným, a tím i sami sobě. Dobrovolníci z Nadačního fondu Modrý hroch přichází nadále 2x v měsíci, aby pořádali výtvarná odpoledne s hospitalizovanými dětmi.

Ve svých aktivitách navazujeme na předchozí roky, kdy prioritou bylo zajištění kvalitní a bezpečné ošetrovatelské péče. Na zajištění kvality a bezpečnosti péče se podílí pracovní skupiny se zaměřením:

- na prevenci a sledování pádů,
- na prevenci a ošetřování nehojících se ran a dekubitů,
- na zavádění a ošetřování žilních vstupů (porty, PICC),
- na bazální stimulaci,
- na psychosociální intervenční podporu,
- na hodnocení a sledování bolesti, s důrazem na bolest pooperační,
- na zavedení elektronické dokumentace a úpravu plánů ošetrovatelské péče pro jednotlivé obory,
- na audity hodnotící úroveň ošetrovatelské péče.

Na vedoucí nelékařské zdravotnické pracovníky je delegována odpovědnost za poskytování kvalitních, bezpečných a efektivních zdravotnických služeb a bez jejich zapojení si nelze představit úspěšné plnění odborných cílů pracovišť či realizace investičních akcí. Nelékařští zdravotničtí pracovníci úzce spolupracují s lékaři nejen při zavádění nových metod v diagnostice i léčbě, ale také při organizaci vědeckých setkání, workshopů a výzkumných aktivitách.

Vzhledem ke vzrůstajícím požadavkům na kompetence nelékařských zdravotnických pracovníků je celoživotní vzdělávání nezbytnou součástí jejich profesního života. Podporujeme odborný růst, aktivně se podílíme na jejich pregraduální i postgraduální přípravě. Na pracovištích FNO probíhá praktická výuka studentů středních, vyšších i vysokých zdravotnických škol a stáže studentů specializačních oborů.

Personální oblast

V roce 2016 pracovalo ve Fakultní nemocnici Ostrava 3 241 zaměstnanců (průměrný evidenční přepočtený počet). Konkrétní údaje o počtech zaměstnanců dle jednotlivých kategorií jsou uvedeny v následující tabulce.

Počet zaměstnanců dle kategorií

| Kategorie | 2014 | | 2015 | | 2016 | | 2016/2015 |
|---|--------------|--------------|--------------|--------------|--------------|--------------|--------------|
| | počet osob | % | počet osob | % | počet osob | % | % |
| Lékaři | 513 | 16,1 | 511 | 15,9 | 525 | 16,2 | 102,7 |
| Farmaceuti | 25 | 0,8 | 26 | 0,8 | 26 | 0,8 | 100,0 |
| Všeobecné sestry a porodní asistentky | 1 329 | 41,7 | 1 344 | 41,8 | 1346 | 41,5 | 100,1 |
| Ostatní zdrav. pracovníci – nelékaři | 219 | 6,9 | 219 | 6,8 | 223 | 6,9 | 101,8 |
| Zdrav. prac. nelékaři se specializovanou způsobilostí | 116 | 3,6 | 118 | 3,7 | 121 | 3,7 | 102,5 |
| Sanitáři a ošetřovatelé | 499 | 15,6 | 501 | 15,6 | 497 | 15,3 | 99,2 |
| Jiní odborní pracovníci | 8 | 0,3 | 8 | 0,2 | 8 | 0,2 | 100,0 |
| THP | 271 | 8,5 | 271 | 8,4 | 279 | 8,6 | 103,0 |
| Dělníci | 210 | 6,5 | 214 | 6,7 | 216 | 6,7 | 100,9 |
| Celkem | 3 190 | 100,0 | 3 212 | 100,0 | 3 241 | 100,0 | 100,9 |

Růst průměrného platu v Kč

Celkový průměrný plat byl ve srovnání s rokem předchozím vyšší o 1 159 Kč, tj. o 3,2 %. Stejně tak téměř u všech kategorií došlo ke zvýšení průměrných platů oproti roku 2015. Pouze průměrný plat jiných odborných pracovníků je nižší z důvodu nástupu mladých zaměstnanců – absolventů škol.

Průměrný plat byl ovlivněn především realizací nařízení vlády, podle něhož byly všem zaměstnancům zvýšeny platové tarify o 5 %. Navýšení tarifů ovlivnilo i zvýšení dalších složek platu, především náhrad za dovolenou, příplatků za práci přesčas, v noci, za sobotu a neděli, aj.

| Kategorie | 2013 | 2014 | 2015 | 2016 | % 2016/2015 |
|---|---------------|---------------|---------------|---------------|----------------|
| Lékaři | 71 443 | 71 928 | 75 992 | 77 696 | 102,2 |
| Farmaceuti | 50 071 | 46 838 | 48 793 | 49 590 | 101,6 |
| Všeobecné sestry a porodní asistentky (§ 5, 6) | 30 622 | 31 054 | 31 418 | 32 541 | 103,6 |
| Ost. zdrav. pracovníci – nelékaři (§ 7 - 21) | 31 606 | 30 687 | 31 068 | 32 275 | 103,9 |
| Zdrav. prac. nelékaři se spec. způsobilostí (§ 22 - 28) | 31 477 | 33 151 | 33 389 | 34 384 | 103,0 |
| Sanitáři a ošetřovatelé (§ 29 - 42) | 18 238 | 18 571 | 18 772 | 19 277 | 102,7 |
| Jiní odborní pracovníci | 24 216 | 26 791 | 27 383 | 24 729 | 90,3 |
| THP | 29 183 | 30 887 | 31 447 | 31 890 | 101,4 |
| Dělníci | 18 486 | 18 618 | 19 179 | 19 545 | 101,9 |
| celkem | 34 498 | 35 003 | 35 905 | 37 064 | 103,2 |

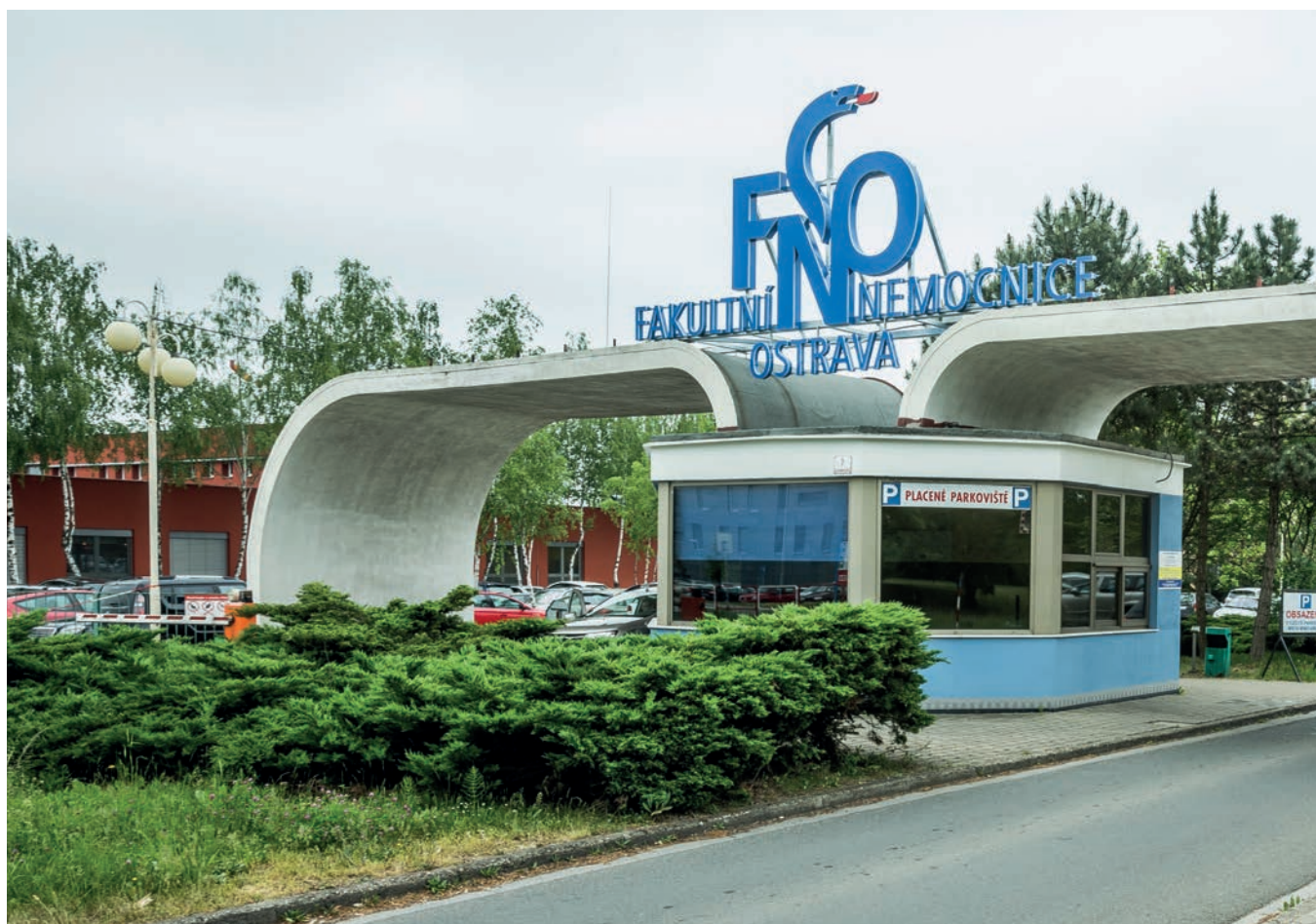
Struktura lékařů podle specializace (v %)

| | 2012 | 2013 | 2014 | 2015 | 2016 | Rozdíl (2016 k 2015) |
|------------------|------|------|------|------|------|----------------------------|
| Bez specializace | 31 | 29 | 27 | 28 | 30 | +2 |
| Se specializací | 69 | 71 | 73 | 72 | 70 | -2 |

Péče o zaměstnance

V roce 2016 bylo v rámci fondu kulturních a sociálních potřeb vyčerpáno celkem 27 210 455 Kč. Čerpání fondu mělo následující strukturu:

- nejvyšší položku fondu tvořil příspěvek na rekreaci, kulturu, tělovýchovu a sport, rehabilitaci, lázeňskou léčbu, vzdělávací kurzy, vitamíny, očkování a penzijní připojištění – 25 838 062 Kč. Maximální výše individuálního příspěvku činila 6 800 Kč,
- příspěvek na stravování – 1 225 224 Kč,
- příspěvek na sportovní akce – 30 000 Kč,
- ocenění zaměstnanců (bezpříspěvkoví dárci krve) – 21 360 Kč,
- příspěvek na činnost VOO – 83 809 Kč a činnost MLOK – 12 000 Kč.



Investice

Celkové finanční prostředky v roce 2016, které byly využity pro akce stavebního charakteru a k nákupu zdravotnické a výpočetní techniky, činily 347 934 503,36 Kč.

V níže uvedené tabulce je rozčleněno čerpání dle zdrojů financování:

| Dotace získané od zřizovatele MZ (investiční a neinvestiční) dotace přes IOP, ROP, Švýcarské a Norské fondy, Institucionální podporu činily celkem | 133 949 013,83 Kč |
|--|-------------------|
| Dotace Moravskoslezského kraje | 988 000,00 Kč |
| Dotace celkem | 134 937 013,83 Kč |
| Vlastní zdroje, vč. darů | 212 997 489,53 Kč |
| Investované prostředky v roce 2016 | 347 934 503,36 Kč |

Z významnějších investic stavebního charakteru a pořízené nové zdravotnické techniky uvádíme:

System PET/CT s příslušenstvím

Jde o doplnění vybavení pracovišť kliniky nukleární medicíny a onkologické kliniky moderním diagnostickým systémem indikací.

Plánované dotační prostředky: 38 900 879,61 Kč

Plánovaná úhrada z vlastních zdrojů: 17 150 000,00 Kč

V roce 2016 nebyly čerpány dotační ani vlastní finanční prostředky, fakturace proběhne v roce 2017. Systém byl dodán a uložen do investičního skladu. Jeho instalace a zprovoznění bude možná až po dokončení stavby (realizaci nutných stavebních a technologických úprav vzniklých z technologického projektu konkrétního systému zdravotnické technologie).

FN Ostrava – LCMS systém pro rychlý toxikologický screening (toxikologicko-forenzní analýzu)

LCMS systém pro rychlý toxikologický screening (toxikologicko-forenzní analýzu) je přístroj pořízený pro ústav soudního lékařství, určen pro provedení potřebných analýz vzorků, pracuje v komplexnějším spektru hledaných látek, poskytující garanci aktualizace knihovny spekter a jednoduchou obsluhu přístroje. Náklady na jeho pořízení činily z dotačních prostředků 5 758 367,10 Kč a doplatek z vlastních zdrojů 2 468 400,00 Kč.

FN Ostrava – přístavba pracoviště PET/CT

Jedná se o stavební investiční akci, která byla zahájena v září 2016 a ukončení stavby je plánováno v 1. polovině roku 2017, kdy bude pracoviště připraveno pro instalaci přístroje PET/CT.

Plánované dotační prostředky 19 949 983,00 Kč

Plánované vlastní zdroje 20 565 900,00 Kč

V roce 2016 byla čerpána dotace ve výši 5 377 125,27 Kč

FN Ostrava – dostavba Pavilonu péče o matku a dítě

Jedná se o stavební investiční akci, která byla zahájena v srpnu 2016 a plánované ukončení akce je stanoveno na duben roku 2017.

Plánované dotační prostředky 70 000 000,00 Kč

Plánované vlastní zdroje 60 436 065,00 Kč

V roce 2016 bylo vyčerpáno:

dotace 7 728 586,61 Kč

vlastní zdroje 72 859,69 Kč

FN Ostrava – stavební úpravy ambulancí traumatologického centra včetně sociálního zázemí ve 4. NP objektu polikliniky

Jedná se o stavební investiční akci, která byla zahájena 20. 12. 2016. Plánované ukončení by mělo proběhnout v polovině roku 2017.

Plánované dotační prostředky 5 994 800,00 Kč

Plánované vlastní zdroje 3 324 716,21 Kč

V roce 2016 nebyly čerpány dotační ani vlastní zdroje.



FN Ostrava – rekonstrukce vnitřního prostoru vstupního objektu

Zahájení realizace bylo v srpnu 2016.

Finanční náklady ve členění:

Plánované dotační prostředky 22 750 000,00 Kč

Plánované vlastní zdroje 12 181 737,83 Kč

Skutečné čerpání v roce 2016:

Dotační prostředky 8 508 627,30 Kč

Čerpání vlastních zdrojů 2 334 020,31 Kč

FN Ostrava – vnitřní úpravy v objektu TRN, plicní, psychiatrie a hematologie

Stavební akce byla zahájena 27.10.2016.

Plánované ukončení v dubnu 2017.

Stanovené dotační prostředky 68 250 000,00 Kč

Plánované vlastní zdroje 60 854 580,00 Kč

V roce 2016 bylo vyčerpáno pouze z dotačních prostředků

2 141 672,35 Kč.

Stavební úpravy tělocvičny pro potřeby rehabilitace a dětské neurologie v objektu kliniky dětského lékařství

Celá stavební investice byla hrazena z vlastních zdrojů FNO, a to ve výši celkem 18 035 393,17 Kč.

Prostor bývalé velké tělocvičny a sousedícího krčku byl zrekonstruován na dvoupatrový objekt s neurologickými a rehabilitačními ambulancemi, vyšetřovými a terapeutickými místnostmi pro dětské pacienty. Budova je vybavena výtahem pro dostupnost pacientů na vozíku i převozovém lůžku.

Dodávka dialyzačních monitorů pro mobilní provádění a zajištění intermitentních eliminačních metod (sestavy 4 monitorů s úpravami a změkčovači vody)

Určeno pro interní kliniku – transplantační JIP, v celkové hodnotě 2 418 548,00 Kč.

Ekonomická oblast

FN Ostrava dosáhla v roce 2016 kladného hospodářského výsledku ve výši +2 919 tis. Kč po zdanění.

Hospodářský výsledek před zdaněním činil +31 159 tis. Kč.

Srovnáním s hospodařením v předchozím roce došlo k nárůstu celkových nákladů o 4 %, kterému ve vazbě na konečný výsledek odpovídá i vyšší celková hodnota výnosů. Náklady v meziročním porovnání byly v roce 2016 vyšší o +184 614 tis. Kč (bez daně z příjmu) a výnosy byly vyšší o +179 857 tis. Kč.

V roce 2016 byl největší nákladový nárůst v položce léky (+101 552 tis. Kč, tj. +11%), a to zejména díky spotřebě léčiv pro schválená centra a dále např. v lécích spotřebovaných při léčbě pacientů s virem H1N1. Podstatný nárůst mimo léky pro centrovou péči byl meziročně evidován také ve spotřebě krevních derivátů v souvislosti s léčbou hemofiliků a krvácivých stavů, zejména dětí.

V nákladech na SZM byla zrealizována meziroční navýšení o +31 171 tis. Kč, +7 %. Navýšení se týkalo zejména spotřeby implantátů pro kardiologii a neurochirurgii.

V položce osobní náklady došlo v roce 2016 k nárůstu objemu o 65,8 mil. Kč, tj. nárůst o +3,5 %. Meziroční navýšení má vazbu zejména na nařízené zvýšení tarifních platů.

K meziroční úspoře došlo u položky energie (-8 334 tis. Kč, -8 %) v souvislosti se soutěženou cenou za dodávky energie.

V položce odpisy byl ve srovnání s minulým obdobím nárůst o +19 227 tis. Kč, tj. zvýšení o +6 %. Celkové odpisy za rok 2016 byly v objemu 322,3 mil. Kč a měly vazbu na velké investice do zdravotnické techniky a rekonstrukcí budov, a to čerpáním jak vlastních zdrojů, tak finančních prostředků z fondů EU a Norských fondů. Zvýšené nákladové položky byly kompenzovány vyšší hodnotou zúčtovaných tržeb od zdravotních pojišťoven, v meziročním porovnání představují částku vyšší o +202 mil. Kč. Realizované příjmy od ZP v roce 2016 zahrnují zálohové platby pro rok 2016, doučtování se ZP za minulá období a dohadné položky na realizovanou produkci nad úroveň zálohových plateb za rok 2016. Meziroční navýšení tržeb za zdravotnické a nezdravotnické služby, mimo ZP a mimo regulační poplatky bylo v objemu +2,2 mil. Kč.

K nárůstu výnosů došlo také v položce výnosy za prodané zboží, a to meziročně o +1,7 mil. Kč (tj. +1 %). Tento nárůst se týká zejména příjmů za recepty a dále hotovostních plateb.

Celková bilance představuje ve FNO dlouhodobě udržovaný, pozitivní trend výsledku hospodaření. FN Ostrava je dlouhodobě stabilizovaná, je schopna hradit své závazky vůči daňovým subjektům, svým zaměstnancům a dodavatelům, dle sjednaných termínů a bez zapojení finančních a bankovních výpůjček.

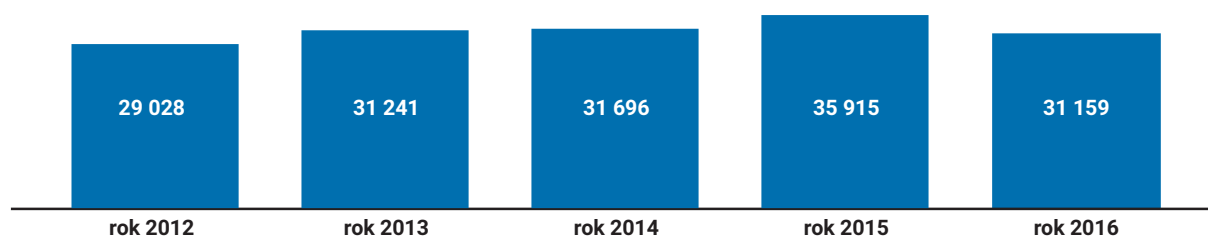


Souhrnný přehled hospodaření v roce 2016 v tis. Kč

| | |
|---|---------------|
| Náklady hlavní činnosti | 4 656 333 |
| Výnosy hlavní činnosti | 4 657 917 |
| HV HLAVNÍ ČINNOSTI | 1 584 |
| Náklady hospodářské činnosti | 13 591 |
| Výnosy hospodářské činnosti | 14 926 |
| HV HOSPODÁŘSKÉ ČINNOSTI | 1 335 |
| Celkový HV před zdaněním | 31 159 |
| Celkový HV běžného účetního období | 2 919 |

(Náklady a výnosy jsou uváděny bez vnitropodnikových)

Vývoj hospodářského výsledku (před zdaněním) v letech



Přehled dotací a příspěvků poskytnutých v roce 2016 (v tis. Kč)

| A. Finanční vypořádání příspěvků na provoz, dotací a návratných finančních výpomocí poskytnutých zřizovatelem s výjimkou dotací na projekty spolufinancované z rozpočtu Evropské unie a z prostředků finanční mechanismů | Skutečně čerpáno k 31. 12. 2016 |
|--|---------------------------------|
| a) Příspěvky a dotace neinvestiční celkem | 27 696,22 |
| Medevac | 3 446,46 |
| 354400/6306 – Národní program zdraví | 81,00 |
| 359200/4331 – Rezidenční místa - lékařské obory | 3 083,23 |
| 359200/4322 – Rezidenční místa - nelékařské obory | 531,02 |
| 359200/4321 – Atestační zkoušky - nelékařské obory | 156,00 |
| 521234/1105 – Krizová připravenost | 315,12 |
| 521234/1105 – Krizová připravenost – krevní centrum | 569,48 |
| 521234/1105 – Krizová připravenost – popáleninové centrum | 36,12 |
| Projekty AZV | 2 514,00 |
| Národní onkologický registr | 1 705,80 |
| Institucionální podpora – neinvestiční | 15 258,00 |
| b) Dotace celkem | 35 937,30 |
| z toho: | |
| Institucionální podpora – investiční | 3 800,00 |
| Perinatologický program 2015 | 416,00 |
| LCSM systém pro rychlý toxikologický screening | 5 758,37 |
| Dostavba pavilonu péče o matku a dítě | 7 728,59 |
| Rekonstrukce vnitřního prostoru vstupního objektu | 8 508,63 |
| Přístavba pracoviště PET/CT | 5 377,13 |
| Vnitřní úpravy v objektu TRN, plicní, psychiatrie a hematoonkologie | 2 141,67 |
| Modernizace a obnova infrastruktury k zajištění dostupnosti a kvality péče dlouhodobě nemocné LDN – 12,75 % SR – investice | 1 763,62 |
| Modernizace a obnova infrastruktury k zajištění dostupnosti a kvality péče dlouhodobě nemocné LDN – 12,75 % SR – investice | 443,30 |
| c) Návratné finanční výpomoci celkem | 0,00 |
| Příspěvky na provoz, dotace a návratné finanční výpomoci celkem | 63 633,52 |

| B. Finanční vypořádání dotací poskytnutých zřizovatelem na projekty spolufinancované z rozpočtu Evropské unie a z prostředků finančních mechanismů | Skutečně čerpáno k 31. 12. 2016 |
|---|--|
| a) Dotace celkem | 34 037,88 |
| v tom: jednotlivé projekty EU/FM | |
| Modernizace a obnova přístrojového vybavení traumacentra FNO 2 – investice | -190,70 |
| Modernizace a obnova infrastruktury k zajištění dostupnosti a kvality péče dlouhodobě nemocné LDN – 72,25 % Švýcarské fondy – investice | 9 993,87 |
| Modernizace a obnova infrastruktury k zajištění dostupnosti a kvality péče dlouhodobě nemocné LDN – 72,25 % Švýcarské fondy – neinvestice | 2 512,03 |
| Vybudování stacionáře pro ucelenou rehabilitaci v psychiatrické péči – investiční | 17 699,59 |
| Vybudování stacionáře pro ucelenou rehabilitaci v psychiatrické péči – neinvestiční | 251,59 |
| Prevence dětských úrazů – investiční | 539,29 |
| Prevence dětských úrazů – neinvestiční | 1 247,81 |
| Prevence následků onemocnění a zdravotních problémů v dětském věku – neinvestiční | 1 984,40 |
| "Dotace poskytnuté zřizovatelem na projekty spolufinancované z rozpočtu Evropské unie a z prostředků finančních mechanismů celkem" | 34 037,88 |
| Finanční vypořádání dotací poskytnutých příjemcům prostřednictvím kraje ze státního rozpočtu nebo státních finančních aktiv | Skutečně čerpáno k 31. 12. 2016 |
| a) Dotace celkem | 65 643,85 |
| z toho: | |
| SMO – projekty vědy a výzkumu (projekt ukončený a vyúčtovaný k 31. 12. 2016) | |
| reg.č.sml. 0926/2016/ŠaS – neinvestiční prostředky | 202,00 |
| – investiční prostředky | 708,00 |
| SMO – reg.č.CZ.1.10/3.1.00/04.01502 | |
| Edukační centrum – investiční prostředky | 61 411,17 |
| – neinvestiční prostředky | 2 479,68 |
| Sociální lůžka 2016 – MPSV prostřednictvím MSK | 480,00 |
| Program VISK 3 – MK ČR – prostřednictvím MZ ČR | 83,00 |
| reg.č.sml. 00322/2016/RRC – investiční prostředky | 280,00 |
| Dotace poskytnuté prostřednictvím kraje ze státního rozpočtu nebo ze státních finančních aktiv celkem | 65 643,85 |
| Finanční vypořádání dotací celkem | 163 315,25 |

Rozvaha

FN Ostrava

k 31. 12. 2016 (v tis. Kč)

| AKTIVA | Stav k 31. 12. 2016 | | |
|--|---------------------|------------------|------------------|
| | Brutto | Korekce | Netto |
| AKTIVA CELKEM | 9 719 055 | 3 695 219 | 6 023 836 |
| A. Stálá aktiva | 8 403 275 | 3 684 556 | 4 718 720 |
| Dlouhodobý nehmotný majetek | 241 385 | 230 161 | 11 224 |
| Software | 237 592 | 227 707 | 9 885 |
| Drobný dlouhodobý nehmotný majetek | 2 454 | 2 454 | 0 |
| Nedokončený dlouhodobý nehmotný majetek | 1 339 | 0 | 1 339 |
| Poskytnuté zálohy na dlouhodobý nehmotný majetek | 0 | 0 | 0 |
| Dlouhodobý hmotný majetek | 8 161 890 | 3 454 395 | 4 707 496 |
| Pozemky | 274 274 | 0 | 274 274 |
| Kulturní předměty | 1 701 | 0 | 1 701 |
| Stavby | 4 410 248 | 876 666 | 3 533 582 |
| Samostatné movité věci a soubory movitých věcí | 2 943 101 | 2 148 288 | 794 813 |
| Drobný dlouhodobý hmotný majetek | 429 441 | 429 441 | 0 |
| Nedokončený dlouhodobý hmotný majetek | 103 126 | 0 | 103 126 |
| Poskytnuté zálohy na dlouhodobý hmotný majetek | 0 | 0 | 0 |
| Dlouhodobý finanční majetek | | | |
| Dlouhodobé pohledávky | | | |
| B. Oběžná aktiva | 1 315 780 | 10 663 | 1 305 117 |
| Zásoby | 150 506 | 0 | 150 506 |
| Materiál na skladě | 50 116 | 0 | 50 116 |
| Materiál na cestě | 35 958 | 0 | 35 958 |
| Zboží na skladě | 62 537 | 0 | 62 537 |
| Zboží na cestě | 1 895 | 0 | 1 895 |
| Krátkodobé pohledávky | 691 808 | 10 663 | 681 145 |
| Odběratelé | 531 017 | 10 663 | 520 354 |
| Krátkodobé poskytnuté zálohy | 327 | 0 | 327 |
| Jiné pohledávky z hlavní činnosti | 313 | 0 | 313 |
| Pohledávky za zaměstnanci | 204 | 0 | 204 |
| Daň z příjmů | 4 465 | 0 | 4 465 |
| Náklady příštích období | 484 | 0 | 484 |
| Příjmy příštích období | 22 | 0 | 22 |
| Dohadné účty aktivní | 154 973 | 0 | 154 973 |
| Ostatní krátkodobé pohledávky | 3 | 0 | 3 |
| Krátkodobý finanční majetek | 473 466 | 0 | 473 466 |
| Jiné běžné účty | 15 038 | 0 | 15 038 |
| Běžný účet | 453 196 | 0 | 453 196 |
| Běžný účet FKSP | 2 324 | 0 | 2 324 |
| Ceniny | 782 | 0 | 782 |
| Peníze na cestě | 421 | 0 | 421 |
| Pokladna | 1 705 | 0 | 1 705 |

| PASIVA | Stav k 31.12.2016 |
|--|-------------------|
| PASIVA CELKEM | 6 023 836 |
| C. Vlastní kapitál | 5 354 050 |
| Jmění účetní jednotky a upravující položky | 4 673 166 |
| Jmění účetní jednotky | 4 602 641 |
| Transfery na pořízení dlouhodobého majetku | 72 620 |
| Kurzové rozdíly | 0 |
| Oceňovací rozdíly při prvotním použití metody | -2 096 |
| Fondy účetní jednotky | 677 966 |
| Fond odměn | 0 |
| Fond kulturních a sociálních potřeb | 2 298 |
| Rezervní fond tvořený ze zlepšeného výsledku hospodaření | 51 505 |
| Rezervní fond z ostatních titulů | 25 217 |
| Fond reprodukce majetku, investiční fond | 598 946 |
| Výsledek hospodaření | 2 919 |
| Výsledek hospodaření běžného účetního období | 2 919 |
| Výsledek hospodaření ve schvalovacím řízení | 0 |
| Výsledek hospodaření předcházejících účetních období | 0 |
| D. Cizí zdroje | 669 786 |
| Rezervy | 0 |
| Dlouhodobé závazky | 1 751 |
| Dlouhodobé přijaté zálohy na transfery | 1 751 |
| Krátkodobé závazky | 668 035 |
| Dodavatelé | 406 600 |
| Krátkodobé přijaté zálohy | 78 931 |
| Zaměstnanci | 88 285 |
| Jiné závazky vůči zaměstnancům | 656 |
| Sociální zabezpečení | 35 087 |
| Zdravotní pojištění | 16 347 |
| Důchodové spoření | 0 |
| Daň z příjmů | 0 |
| Ostatní daně, poplatky a jiná obdobná peněžitá plnění | 15 938 |
| Daň z přidané hodnoty | 6 698 |
| Závazky k vybraným ústředním vládním institucím | 39 |
| Krátkodobé přijaté zálohy na transfery | 967 |
| Výdaje příštích období | 9 |
| Výnosy příštích období | 1 821 |
| Dohadné účty pasivní | 12 891 |
| Ostatní krátkodobé závazky | 3 766 |

Výsledovka FN Ostrava za rok 2016 (v tis. Kč)

| Číslo účtu | Název ukazatele | Hlavní činnost | Hospodářská činnost |
|-----------------------------|--|------------------|---------------------|
| NÁKLADY | | 4 656 333 | 13 591 |
| Náklady z činnosti | | 4 627 779 | 13 591 |
| 501 | Spotřeba materiálů | 1 686 156 | 767 |
| 502 | Spotřeba energie | 95 365 | 469 |
| 503 | Spotřeba jiných neskladovatelných dodávek | 0 | 0 |
| 504 | Prodané zboží | 237 840 | 10 760 |
| 506 | Aktivace dlouhodobého majetku | 0 | 0 |
| 507 | Aktivace oběžného majetku | -131 366 | 0 |
| 508 | Změna stavu zásob vlastní výroby | 0 | 0 |
| 511 | Opravy a udržování | 89 011 | 140 |
| 512 | Cestovné | 8 146 | 0 |
| 513 | Náklady na reprezentaci | 4 933 | 50 |
| 516 | Aktivace vnitroorganizačních služeb | 0 | 0 |
| 518 | Ostatní služby | 214 276 | 484 |
| 521 | Mzdové náklady | 1 457 715 | 600 |
| 524 | Zákonné sociální pojištění | 483 597 | 204 |
| 525 | Jiné sociální pojištění | 0 | 0 |
| 527 | Zákonné sociální náklady | 21 686 | 0 |
| 528 | Jiné sociální náklady | 403 | 0 |
| 531 | Daň silniční | 41 | 0 |
| 532 | Daň z nemovitostí | 131 | 0 |
| 538 | Jiné daně a poplatky | 104 | 0 |
| 541 | Smluvní pokuty a úroky z prodlení | 6 | 0 |
| 542 | Jiné pokuty a penále | 61 | 0 |
| 543 | Dary a jiná bezúplatná předání | 0 | 0 |
| 544 | Prodaný materiál | 80 502 | 0 |
| 547 | Manka a škody | 22 | 0 |
| 548 | Tvorba fondů | 0 | 0 |
| 551 | Odpisy dlouhodobého majetku | 322 252 | 18 |
| 552 | Prodaný dlouhodobý nehmotný majetek | 0 | 0 |
| 553 | Prodaný dlouhodobý hmotný majetek | 0 | 0 |
| 554 | Prodané pozemky | 0 | 0 |
| 555 | Tvorba a zúčtování rezerv | 0 | 0 |
| 556 | Tvorba a zúčtování opravných položek | 1 960 | 0 |
| 557 | Náklady z vyřazených pohledávek | 903 | 0 |
| 558 | Náklady z drobného dlouhodobého majetku | 26 662 | 2 |
| 549 | Ostatní náklady z činnosti | 27 374 | 98 |
| Finanční náklady | | 314 | 0 |
| 561 | Prodané cenné papíry a podíly | 0 | 0 |
| 562 | Úroky | 0 | 0 |
| 563 | Kurzové ztráty | 314 | 0 |
| 564 | Náklady z přecenění reálnou hodnotou | 0 | 0 |
| 569 | Ostatní finanční náklady | 0 | 0 |
| Náklady na transfery | | 0 | 0 |
| 571 | Náklady vybraných ústředních vládních institucí na transfery | 0 | 0 |
| 572 | Náklady vybraných místních vládních institucí na transfery | 0 | 0 |
| Daň z příjmů | | 28 240 | 0 |
| 591 | Daň z příjmů | 28 746 | 0 |
| 595 | Dodatečné odvody daně z příjmů | -506 | 0 |

| VÝNOSY | | 4 657 917 | 14 926 |
|---|--|------------------|---------------|
| Výnosy z činnosti | | 4 619 315 | 14 926 |
| 601 | Výnosy z prodeje vlastních výrobků | 6 659 | 34 |
| 602 | Výnosy z prodeje služeb | 4 141 637 | 112 |
| 603 | Výnosy z pronájmu | 24 618 | 1 436 |
| 604 | Výnosy z prodaného zboží | 311 953 | 11 649 |
| 609 | Jiné výnosy z vlastních výkonů | 0 | 0 |
| 641 | Smluvní pokuty a úroky z prodlení | 24 | 0 |
| 642 | Jiné pokuty a penále | 1 | 0 |
| 643 | Výnosy z vyřazených pohledávek | 0 | 0 |
| 644 | Výnosy z prodeje materiálu | 78 792 | 0 |
| 645 | Výnosy z prodeje dlouhodobého nehmotného majetku | 0 | 0 |
| 646 | Výnosy z prodeje dlouhodobého hmotného majetku kromě pozemků | 9 | 0 |
| 647 | Výnosy z prodeje pozemků | 0 | 0 |
| 648 | Čerpání fondů | 24 291 | 0 |
| 649 | Ostatní výnosy z činnosti | 31 332 | 1 695 |
| Finanční výnosy | | 417 | 0 |
| 661 | Výnosy z prodeje cenných papírů a podílů | 0 | 0 |
| 662 | Úroky | 377 | 0 |
| 663 | Kurzové zisky | 40 | 0 |
| 664 | Výnosy z přecenění reálnou hodnotou | 0 | 0 |
| 669 | Ostatní finanční výnosy | 0 | 0 |
| Výnosy z transferů | | 38 184 | 0 |
| 671 | Výnosy vybraných ústředních vládních institucí z transferů | 38 184 | 0 |
| 672 | Výnosy vybraných místních vládních institucí z transferů | 0 | 0 |
| VÝSLEDEK HOSPODAŘENÍ | | | |
| Výsledek hospodaření před zdaněním | | 29 823 | 1 335 |
| Výsledek hospodaření běžného účetního období | | 1 584 | 1 335 |



Čerpání nákladů k rozpočtu a meziroční srovnání nákladů v tis. Kč dle položek v roce 2016

| Číslo účtu | Název ukazatele | Plán 2016 | Skutečnost 01-12/2016 | Koef. sk / pl | Koef. sk16 / sk15 | Skutečnost 01-12/2015 |
|-----------------------------|--|------------------|-----------------------|---------------|-------------------|-----------------------|
| NÁKLADY CELKEM | | 4 524 042 | 4 641 684 | 1,03 | 1,04 | 4 457 070 |
| Náklady z činnosti | | 4 523 742 | 4 641 370 | 1,03 | 1,04 | 4 456 767 |
| 501 | Spotřeba materiálu | 1 575 898 | 1 686 924 | 1,07 | 1,08 | 1 556 627 |
| | z toho léky | 906 199 | 1 016 918 | 1,12 | 1,11 | 915 366 |
| | z toho SZM | 492 196 | 498 211 | 1,01 | 1,07 | 467 040 |
| 502 | Spotřeba energie | 102 000 | 95 833 | 0,94 | 0,92 | 104 168 |
| 503 | Spotřeba jiných neskl. dodávek | 0 | 0 | | | 0 |
| 504 | Prodané zboží | 242 904 | 248 600 | 1,02 | 1,02 | 242 924 |
| 506 | Aktivace dlouhodobého majetku | 0 | 0 | | | 0 |
| 507 | Aktivace oběžného majetku | -149 004 | -131 366 | 0,88 | 0,94 | -139 970 |
| 511 | Opravy a udržování | 86 496 | 89 151 | 1,03 | 0,88 | 100 931 |
| 512 | Cestovné | 9 000 | 8 147 | 0,91 | 0,89 | 9 125 |
| 513 | Náklady na reprezentaci | 3 900 | 4 982 | 1,28 | 1,26 | 3 960 |
| 518 | Ostatní služby | 202 500 | 214 759 | 1,06 | 1,07 | 200 315 |
| 521 | Mzdové náklady | 1 464 841 | 1 458 315 | 1,00 | 1,03 | 1 415 043 |
| 524 | Zákonné sociální pojištění | 489 977 | 483 801 | 0,99 | 1,03 | 469 360 |
| 525 | Jiné sociální pojištění | 0 | 0 | | | 0 |
| 527 | Zákonné sociální náklady | 21 582 | 21 686 | 1,00 | 1,56 | 13 880 |
| 528 | Jiné sociální náklady | 600 | 403 | | 2,96 | 136 |
| 531 | Daň silniční | 50 | 41 | 0,82 | 0,81 | 51 |
| 532 | Daň z nemovitostí | 150 | 131 | 0,87 | 0,97 | 135 |
| 538 | Jiné daně a poplatky | 204 | 104 | 0,51 | 0,54 | 193 |
| 541 | Smluvní pokuty a úroky z prodlení | 0 | 6 | | 3,93 | 2 |
| 542 | Jiné pokuty a penále | 0 | 61 | | | 0 |
| 543 | Dary a jiná bezúplatná předání | 0 | 0 | | | 0 |
| 544 | Prodaný materiál | 91 848 | 80 502 | 0,88 | 0,97 | 82 848 |
| 547 | Manka a škody | 0 | 22 | | 1,41 | 16 |
| 548 | Tvorba fondů | 0 | 0 | | | 0 |
| 551 | Odpisy dlouhodobého majetku | 318 504 | 322 270 | 1,01 | 1,06 | 303 043 |
| 552 | Prodaný dlouhodobý nehmotný majetek | 0 | 0 | | | 0 |
| 553 | Prodaný dlouhodobý hmotný majetek | 0 | 0 | | | 28 672 |
| 554 | Prodané pozemky | 0 | 0 | | | 0 |
| 555 | Tvorba a zúčtování rezerv | 0 | 0 | | | 0 |
| 556 | Tvorba a zúčtování opravných položek | 2 196 | 1 960 | 0,89 | 0,86 | 2 279 |
| 557 | Náklady z vyřazených pohledávek | 696 | 903 | 1,30 | 1,31 | 691 |
| 558 | Náklady z drobného dlouhodobého majetku | 30 000 | 26 664 | 0,89 | 0,74 | 35 900 |
| 549 | Ostatní náklady z činnosti | 29 400 | 27 472 | 0,93 | 1,04 | 26 439 |
| Finanční náklady | | 300 | 314 | 1,05 | 1,38 | 303 |
| 562 | Úroky | 0 | 0 | | | 0 |
| 563 | Kurzové ztráty | 300 | 314 | 1,05 | 1,04 | 303 |
| 564 | Náklady z přecenění reálnou hodnotou | 0 | 0 | | | 0 |
| 569 | Ostatní finanční náklady | 0 | 0 | | | 0 |
| Náklady na transfery | | 0 | 0 | | | 0 |
| 571 | Náklady vybraných ústředních vládních institucí na transfery | 0 | 0 | | | 0 |
| 572 | Náklady vybraných místních vládních institucí na transfery | 0 | 0 | | | 0 |

Čerpání výnosů k rozpočtu a meziroční srovnání výnosů v tis. Kč dle položek v roce 2016

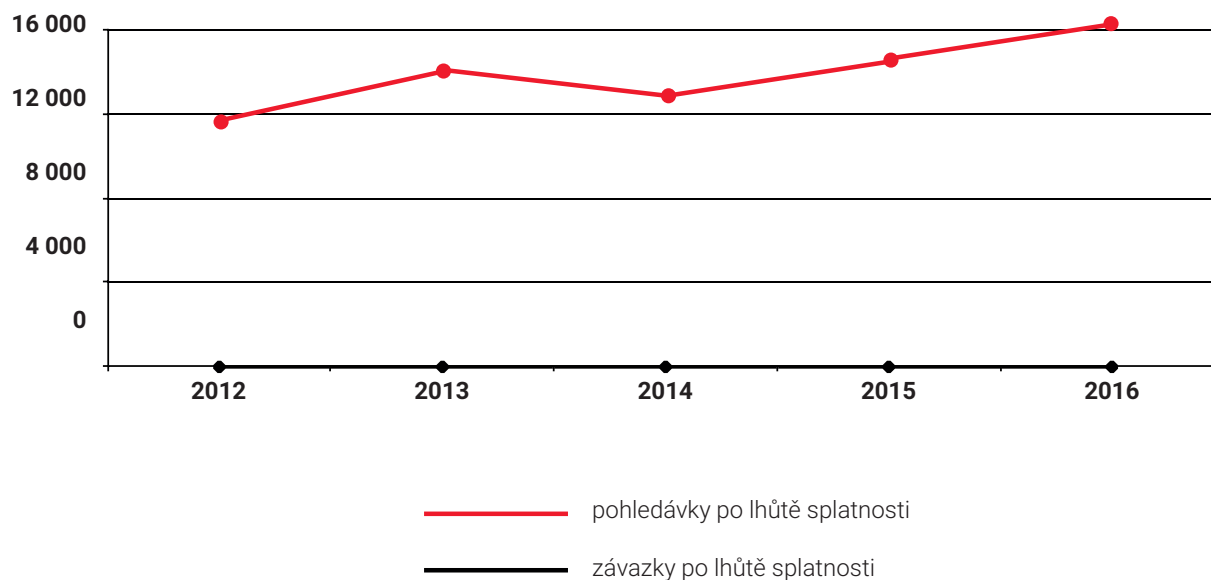
| Číslo účtu | Název ukazatele | Plán 2016 | Skutečnost 2015 | Skutečnost 01-12/2016 | Koef. sk16 / sk15 | Skutečnost 01-12/2015 |
|---|--|------------------|------------------|-----------------------|-------------------|-----------------------|
| VÝNOSY CELKEM | | 4 554 042 | 4 672 842 | 1,03 | 1,04 | 4 492 985 |
| Výnosy z činnosti | | 4 510 782 | 4 634 241 | 1,03 | 1,04 | 4 445 250 |
| 601 | Výnosy z prodeje vlastních výrobků | 6 696 | 6 693 | 1,00 | 1,00 | 6 664 |
| 602 | Výnosy z prodeje služeb | 4 027 899 | 4 141 749 | 1,03 | 1,05 | 3 942 545 |
| 603 | Výnosy z pronájmu | 26 796 | 26 054 | 0,97 | 0,99 | 26 424 |
| 604 | Výnosy z prodaného zboží | 322 752 | 323 602 | 1,00 | 1,01 | 321 893 |
| 641 | Smluvní pokuty a úroky z prodlení | 0 | 24 | | 0,07 | 360 |
| 642 | Jiné pokuty a penále | 0 | 1 | | | 0 |
| 643 | Výnosy z vyřazených pohledávek | 0 | 0 | | 0,00 | 2 |
| 644 | Výnosy z prodeje materiálu | 92 004 | 78 792 | 0,86 | 0,95 | 82 953 |
| 645 | Výnosy z prodeje DNM | 0 | 0 | | | 0 |
| 646 | Výnosy z prodeje DHM kromě pozemků | 0 | 9 | | 0,01 | 642 |
| 648 | Čerpání fondů | 6 504 | 24 291 | 3,73 | 0,68 | 35 625 |
| 649 | Ostatní výnosy z činnosti | 28 131 | 33 028 | 1,17 | 1,17 | 28 142 |
| Finanční výnosy | | 1 056 | 417 | 0,40 | 0,40 | 1 046 |
| 662 | Úroky | 1 020 | 377 | 0,37 | 0,37 | 1 021 |
| 663 | Kurzové zisky | 36 | 40 | 1,12 | 1,60 | 25 |
| 664 | Výnosy z přecenění reálnou hodnotou | 0 | 0 | | | 0 |
| 669 | Ostatní finanční výnosy | 0 | 0 | | | 0 |
| Výnosy z transferů | | 42 204 | 38 184 | 0,90 | 0,82 | 46 689 |
| 671 | Výnosy vybr. ústř. vlád. institut. z transferů | 42 204 | 38 184 | 0,90 | 0,82 | 46 689 |
| VÝSLEDEK HOSPODAŘENÍ | | 30 000 | 31 159 | 1,04 | 0,87 | 35 915 |
| 591 | Daň z příjmů | 30 000 | 28 746 | 0,96 | 0,83 | 34 652 |
| 595 | Dodatečné odvody daně z příjmu | | -506 | | | -460 |
| Výsledek hospodaření běžného účetního období | | 0 | 2 919 | | 1,69 | 1 723 |



Vývoj hospodaření, pohledávek a závazků v tis. Kč

| Rok | HV před zdaněním | Pohledávky k 31.12. | Z toho: pohledávky po lhůtě splatnosti k 31. 12. | Závazky k 31. 12. | Z toho: závazky po lhůtě splatnosti k 31. 12. |
|------|---------------------|------------------------|--|----------------------|---|
| 2012 | 29 028 | 637 448 | 11 615 | 883 408 | 0 |
| 2013 | 31 241 | 703 366 | 14 189 | 844 000 | 0 |
| 2014 | 31 696 | 667 204 | 12 907 | 669 946 | 0 |
| 2015 | 35 915 | 682 495 | 14 532 | 642 193 | 0 |
| 2016 | 31 159 | 681 145 | 16 412 | 668 035 | 0 |

Vývoj pohledávek a závazků po lhůtě splatnosti (v tis. Kč)



Vývoj hlavních ekonomických ukazatelů v průběhu let 2012–2016 v tis. Kč

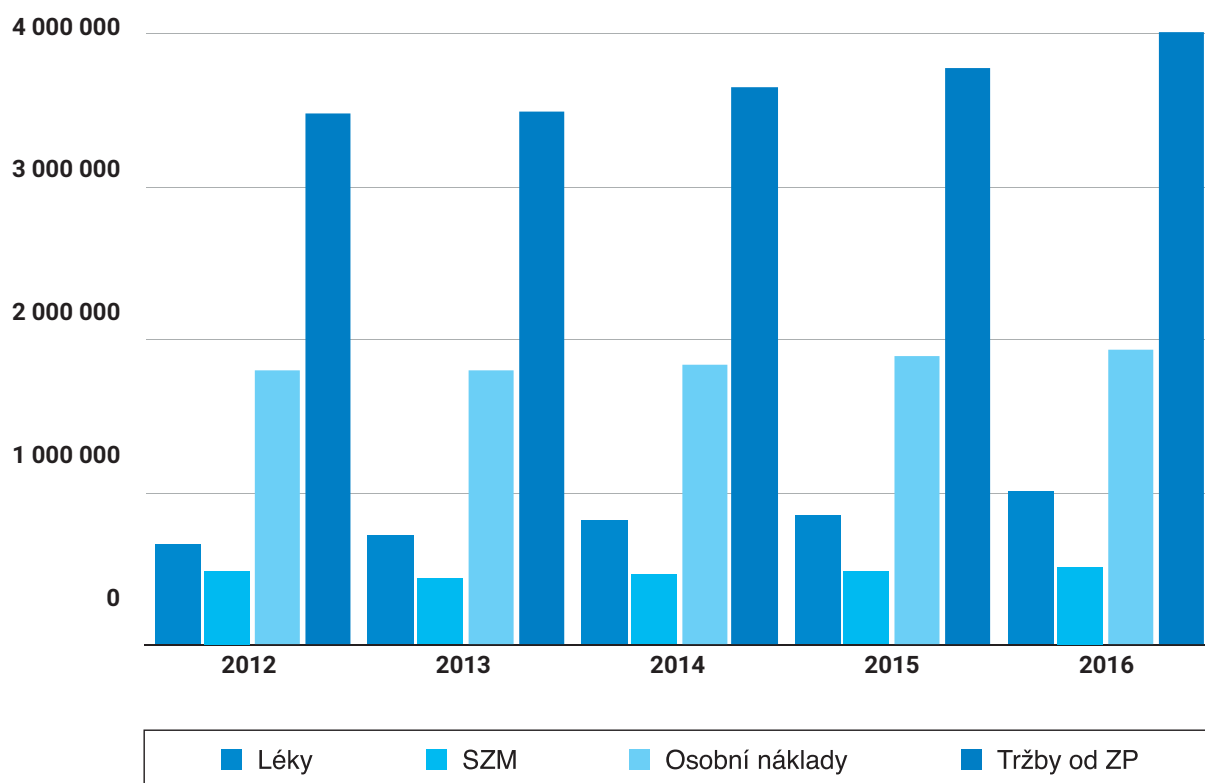
| UKAZATEL | rok 2012 | rok 2013 | rok 2014 | rok 2015 | rok 2016 |
|--|-----------|-----------|-----------|-----------|-----------|
| Hospodářský výsledek (před zdaněním) | 29 028 | 31 241 | 31 696 | 35 915 | 31 159 |
| Nerozdělený zisk, neuhrazená ztráta minulých let | 0 | 0 | 0 | 0 | 0 |
| Dlouhodobý hmotný majetek | 7 145 843 | 7 299 932 | 7 453 667 | 7 983 502 | 8 161 890 |
| Zásoby | 111 360 | 199 453 | 119 001 | 140 963 | 150 506 |
| Pohledávky | 637 448 | 703 366 | 667 204 | 682 495 | 681 145 |
| Závazky (vč. dlouhodobých) | 888 174 | 847 988 | 670 561 | 642 533 | 669 786 |
| Půjčky – úvěry | 0 | 0 | 0 | 0 | 0 |
| Fond odměn | 0 | 0 | 0 | 0 | 0 |
| Rezervní fondy | 70 940 | 73 068 | 73 520 | 76 529 | 76 722 |
| Fond reprodukce majetku, investiční fond | 224 628 | 339 832 | 485 184 | 500 753 | 598 946 |



Srovnání nákladů a výnosů v letech 2012–2016 v tis. Kč

| POLOŽKA | rok 2012 | rok 2013 | rok 2014 | rok 2015 | rok 2016 |
|---|------------------|------------------|------------------|------------------|------------------|
| Léky | 675 581 | 720 002 | 819 583 | 915 366 | 1 016 918 |
| Krev | 39 154 | 42 907 | 46 567 | 59 906 | 53 827 |
| SZM | 484 131 | 430 799 | 459 640 | 467 040 | 498 211 |
| Potraviny | 33 277 | 34 107 | 35 516 | 34 942 | 34 332 |
| Všeobecný materiál | 75 857 | 75 495 | 76 802 | 71 548 | 75 059 |
| Aktivace | -138 551 | -114 534 | -123 232 | -139 970 | -131 366 |
| Spotřeba energie | 115 503 | 121 606 | 108 073 | 104 168 | 95 833 |
| Opravy a udržování | 90 233 | 95 277 | 98 491 | 100 931 | 89 151 |
| Osobní náklady | 1 796 158 | 1 795 600 | 1 839 686 | 1 898 419 | 1 964 205 |
| Odpisy DHaNM | 298 418 | 306 301 | 299 876 | 303 043 | 322 270 |
| Ostatní náklady | 617 465 | 588 905 | 593 533 | 641 677 | 623 245 |
| Náklady celkem | 4 087 225 | 4 096 464 | 4 254 534 | 4 457 070 | 4 641 684 |
| Tržby od ZP | 3 479 902 | 3 495 379 | 3 652 575 | 3 829 885 | 4 031 911 |
| Tržby za ostatní služby | 122 997 | 129 165 | 132 698 | 112 660 | 109 838 |
| Tržby za prodané zboží | 326 745 | 306 149 | 314 316 | 321 893 | 323 602 |
| Výnosy z prodeje materiálu, DHM a DNM | 83 166 | 87 625 | 80 526 | 83 595 | 78 801 |
| Výnosy vybr. ústř.vlád. instit. z transferů | 30 739 | 31 270 | 31 971 | 46 689 | 38 184 |
| Ostatní výnosy | 72 704 | 78 117 | 74 144 | 98 264 | 90 507 |
| Výnosy celkem | 4 116 253 | 4 127 705 | 4 286 230 | 4 492 985 | 4 672 842 |

Vývoj nákladů na léky, SZM, osobních nákladů a tržeb od ZP (v tis. Kč)



Management kvality

Fakultní nemocnice Ostrava (dále jen FNO) dosáhla v oblasti kvality těchto významných milníků:

- první fakultní nemocnice v ČR, která získala v roce 2007 akreditaci SAK, o.p.s.,
- první místo v celostátní soutěži „Bezpečná nemocnice“ v roce 2009 a 4. místo v roce 2016,
- první fakultní nemocnice v ČR, která získala v roce 2010 mezinárodní akreditaci Joint Commission International (dále jen JCI),
- první fakultní nemocnice v ČR a 13-tá nemocnice na světě (program je JCI nabízen od 1. 1. 2013), která získala v roce 2013 rozšířenou mezinárodní akreditaci JCI pro univerzitní centra zahrnující oblast vzdělávání lékařů a oblast vědecko-výzkumné činnosti.

FNO je stále jedinou fakultní nemocnicí v ČR, která má mezinárodní akreditaci JCI. Tato prestižní akreditace byla postavena na základech systému kvality nastaveného dle standardů Spojené akreditační komise, o.p.s. (dále jen SAK). Akreditace SAK proběhla úspěšně v letech 2007, 2010, 2013 a 2016. Akreditace JCI v letech 2010, 2013 a 2016. Obě akreditace jsou platné vždy 3 roky.

Od roku 2002 je certifikován dle normy ISO 9001 systém kvality v krevním centru, který stál u zrodu budování systémů managementu kvality ve FNO. Systém kvality lékárny, postavený dle normy ISO 9001, byl certifikován od roku 2004 do roku 2013. Nyní je udržován již bez externího posouzení, neboť na lékárně se vztahují akreditace SAK i JCI. Všechna laboratorní pracoviště FNO jsou od roku 2012 akreditována dle ISO 15 189 (od roku 2006 bylo dle této normy akreditováno pouze oddělení klinické biochemie, které je dnes součástí Ústavu laboratorní diagnostiky FNO). Jde o tato pracoviště:

- ústav laboratorní diagnostiky FNO – M8026
- laboratoře Ústavu patologie FNO – M8194
- toxikologická laboratoř Ústavu soudního lékařství FNO – M8204
- laboratoře Krevního centra FNO – M8230
- laboratoře oddělení lékařské genetiky – M8233

Rok 2016 byl především ve znamení přípravy na mezinárodní akreditaci JCI, která proběhla úspěšně v červnu 2016. Nezávislé posouzení potvrdilo správnost nastavených procesů ve FNO, které směřují k neustálému zlepšování kvality poskytovaných služeb a zvyšování kvality bezpečí pacientů, zaměstnanců a návštěvníků FNO. Nemocnice tak obhájila statut akreditace JCI pro nemocnice univerzitního typu (Academic Medical Center Hospital)! V říjnu 2016 byla úspěšně obhájena akreditace SAK.

V 9. ročníku celostátní soutěže Bezpečná nemocnice, pořádané Krajem Vysočina, získala FNO 4. místo za projekt Fotodokumentace nehojících se ran ve FNO.

V roce 2016 byla rovněž dle zkušeností z tříletého užívání aktualizována elektronická agenda interních auditů. Mezi novinky patří zjednodušený přehled plnění pomocí „semaforů“ nebo možnost elektronického přihlašování na příslušné interní audity. Elektronický systém agendy interních auditů je velmi přínosný a vedení FNO i vedoucí zaměstnanci zdravotnických pracovišť mají on-line denní přehled o plnění stanovených kritérií v oblasti kvality poskytované zdravotní péče.

V roce 2016 byla FNO opět spoluorganizátorem konference „Řízená kvalita ve zdravotní a sociální sféře“. Kvalita a bezpečí poskytované péče patří dlouhodobě mezi strategické cíle Fakultní nemocnice Ostrava.



Krevní centrum FNO



Laboratoře Ústavu patologie FNO
Zdravotnická laboratoř č. 8194 akreditovaná ČIA
podle CSN EN ISO 15189:2007



Toxikologická laboratoř
Ústavu soudního lékařství FNO
Zdravotnická laboratoř č. 8204 akreditovaná ČIA
podle CSN EN ISO 15189:2007



Laboratoře Krevního centra FNO
Zdravotnická laboratoř č. 8230 akreditovaná ČIA
podle CSN EN ISO 15189:2007



Laboratoře Oddělení lékařské genetiky FNO
Zdravotnická laboratoř č. 8233 akreditovaná ČIA
podle CSN EN ISO 15189:2007



Stížnosti a poděkování

Pracoviště ombudsmana FN Ostrava evidovalo a projednalo v průběhu roku 2016 celkem 104 písemných podání. V rámci těchto podání bylo 60 stížností a kritických připomínek, 44 dotazů, podnětů a žádostí. Spokojenost, poděkování a pochvaly projevili pisatelé v 1 116 dopisech. Všechny stížnosti, připomínky a žádosti byly řádně prošetřeny ve spolupráci se zodpovědnými pracovníky, následně projednány na příslušných pracovištích a podavatelé byli písemnou formou nebo telefonicky informováni o výsledku, případně o přijatých opatřeních k nápravě, a v odůvodněných případech s omluvou.

Zvyšující se počet pacientů a rodinných příslušníků přichází řešit své problémy na pracoviště ombudsmana osobně. Ty jsou následně projednány v co nejkratší době na adresných pracovištích a o průběhu jednání a výsledku je žadatel informován telefonicky, elektronicky a v nejzávažnějších případech dopisem. Má to své nesporné výhody v pružnosti jednání. Připomínky, žádosti, nedorozumění jsou řešeny v době, kdy si je ještě účastníci pamatují, a navíc odpadá pro obě strany zatěžující písemná korespondence. Nejdůležitější však je pružné řešení připomínek a žádostí k oboustranné spokojenosti účastníků.

Vedle těch, kteří chtějí vyjádřit svou kritiku, přichází na pracoviště ombudsmana rovněž rostoucí počet klientů s žádostí o pomoc či radu. Nejčastěji se jedná o:

- řešení změny ošetřujícího lékaře,
- změny termínu zákroku, vyšetření či ošetření při osobních problémech,
- jak řešit žádosti pacientů na zdravotní pojišťovny,
- jak řešit nedorozumění s lékařem, aby to nemělo dopad na budoucí spolupráci,
- řešení nadstandardu,
- jak postupovat v případě cizinců,
- nedostatečné možnosti parkování, výhrady k výši poplatků, ZPS,
- co s kočárky při vyšetření dětí atd.

V převážné většině se podaří ve spolupráci přímo s ošetřujícím lékařem, sestrou či vedením pracoviště žadatelům vyhovět a u problémových požadavků žadatelé po klidném a srozumitelném vysvětlení pochopí jejich složitost či nereálnost.

Přes řadu organizačních změn, vedoucích k částečnému zlepšení nejčastěji připomínaných problémů, řada z nich přetrvává nadále. Nejčastěji opakující se připomínky,

kteří se víceméně týkají převážné většiny zdravotnických pracovišť:

- dlouhé čekací doby pacientů, připravených k převozu (při skončení hospitalizace, po náročném výkonu, nebo imobilní pacienti),
- dlouhé čekací doby a pořadí objednaných ambulantních pacientů (na některých pracovištích až 2-3 i 4 hodiny),
- nedostatečná informovanost pacientů při změně medikací (proč a k čemu slouží),
- nedostatečné vysvětlení při stanovení nového vyšetření (proč a jak bude prováděno),
- připomínky k nedostatečné komunikaci lékařů s rodinnými příslušníky,
- velmi omezené možnosti v zajištění lůžka pro doprovod na pokoji hospitalizovaného dítěte,
- nedostatek tzv. nadstandardních pokojů,
- opožděné vystavení propouštěcí zprávy,
- hlasitá komunikace sester mezi sebou i s pacienty (ochrana osobních údajů).

Není vždy v silách zdravotního personálu řešit nespokojenost pacientů, kterým se nelíbí dlouhé čekací doby na vyšetření, popř. na zákrok, skladba a množství vhodné stravy, nedostatečný počet zdravotního personálu, nebo připomínky těch, kteří na základě získaných laických a nekomplexních informací (internet, časopisy) nejsou spokojeni s rozsahem vyšetření, způsobem léčby a medikací. Je však v silách zdravotního personálu eliminovat stále vysoký počet pacientů, kteří si stěžují a nelibě nesou nevrle, strohé jednání některých zdravotnických pracovníků jak na odděleních, tak i v ambulancích.

Pro zdravotnické pracovníky je často velmi složité a náročné klidně komunikovat s pacientem, který si vynucuje přednostní ošetření, určité léky, způsob léčby a dává ostentativně najevo nespokojenost se způsobem odborně poskytované zdravotní péče. Ještě náročnější je pak komunikace s těmito pacienty, kteří přecházejí až do arogance. Nevhodné chování je oboustranně těžko prokazatelné, ale větší zdrženlivost je nutno vyžadovat od zdravotnických pracovníků.

Každoročně zvyšující se počet poděkování, v nichž je pochvalně zmiňována nejen spokojenost s vysokou odbornou úrovní, ale je i zdůrazněna ochota, vstřícnost a empatie adresně uváděného zdravotnického personálu, pracovišť a ostatních služeb ve FN Ostrava, je určitou satisfakcí a poděkováním pro tyto zdravotnické pracovníky i příslibem pro budoucí pacienty.

Věda a výzkum

Přehled přijatých projektů v roce 2016

Krajský úřad Moravskoslezského kraje

V rámci 1. výzvy programu na podporu přípravy projektových záměrů strategických intervencí RIS3 Moravskoslezského kraje, realizovaného v rámci programu SMART akcelerátor, byly podpořeny dva projekty – Robotický stretcher pro záchranu pacientů v traumatickém stavu jako elektromobilní resuscitační ministanice (hl. řešitel doc. MUDr. Leopold Pleva, CSc.) a Datový sklad pro vědu a výzkum s návazností na datové analýzy klinických dat (hl. řešitel Ing. Lubomír Pavliska). Oba projekty slouží na přípravu projektové dokumentace pro velké projekty, které budou podány do výzev OP VVV Ministerstva školství mládeže a tělovýchovy ČR.

Agentura pro zdravotnický výzkum ČR

FNO získala ze žádostí podaných do druhého ročníku veřejné soutěže ve výzkumu, experimentálním vývoji a inovacích v rámci programu na podporu zdravotnického aplikovaného výzkumu a vývoje na léta 2015–2022 sedm spoluřešitelských projektů. Jedná se o projekty - Sonolýza v průběhu karotické endarterektomie v prevenci vzniku mozkového infarktu detekovaného pomocí magnetické rezonance – SONOBIRDIE MR Trial; Trajektorie kvality života seniorů v počáteční fázi demence; Charakteristika aterosklerotického plátu a riziko mozkové ischemie při stentingu vnitřní karotidy; Neinvazivní detekce intraamniální infekce stanovením dominantní bakterie v cervikální tekutině; Využití proteomiky, imunohistochemie a nových experimentálních metod pro typizaci amyloidu; Péče o nemocné staršího věku (≥65 let) s Non-Hodgkinovými lymfomy-analýza faktorů ovlivňujících volbu léčby a osud nemocných a Senzitivizace karcinomů vaječnicku k experimentálním terapeutickým dílenou inhibicí CDK12 kinázové aktivity.

Statutární město Ostrava

V roce 2016 byl schválen a realizován projekt v rámci dotačního programu na poskytování peněžních prostředků z rozpočtu statutárního města Ostravy na vzdělávání, vědu, výzkum a talentmanagement – Epilepsie v dětském věku a poruchy spánku – vzájemné vztahy, vliv na kvalitu života a kognitivní funkce (hl. řešitel MUDr. Vilém Novák). V rámci řešení projektu byl nakoupen polysonografický přístroj včetně příslušenství.

Ministerstvo kultury ČR – odbor umění, literatury a knihoven

V roce 2016 byl schválen a realizován v rámci dotačního programu Veřejné informační služby knihoven (VIS3) projekt v lékařské knihovně FNO – Přejechod Automatizovaného knihovního systému (AKS) Dawinci z formátu UNIMARC NA MARC21 (hl. řešitel Bc. Ludmila Stuchlá). Realizací tohoto projektu bude Lékařská knihovna FNO schopná úspěšně spolupracovat se Souborným katalogem Národní lékařské knihovny ČR a ostatními knihovnami v celé České republice.

Fond mikroprojektů v Euroregionu Silesia, INTERREG ČR-Polsko

V rámci příhraniční spolupráce mezi Českou republikou a Polskem byl doporučen k financování projekt – Česko-polská spolupráce v medicíně katastrof (hl. řešitel doc. MUDr. Leopold Pleva, CSc.). Projekt je zaměřen na posilování příhraniční spolupráce mezi Fakultní nemocnicí Ostrava a Wojewódzkim Szpitalem Specjalistycznym nr 2 v Jastrebíu Zdroju. Hlavním cílem projektu je navázat příhraniční vzájemnou spolupráci v koordinaci řešení hromadných úrazů a dalších krizových situací, které by přesahovaly možnost ošetření většího počtu zraněných v příhraničních oblastech Moravskoslezského kraje a slezského regionu Polské republiky. V rámci realizace projektu bude za účelem navázání vzájemné spolupráce zorganizován praktický workshop s názvem „chirurgických operačních metod „damage control surgery“ život zachraňujících výkonů“.

Horizont 2020

Fakultní nemocnice Ostrava se stala spoluřešitelem projektu – European Endeavour for Chimeric Antigen Receptor Therapies financovaného v rámci programu Horizontu 2020. Do projektu je zapojeno celkem 9 partnerů ze šesti zemí Evropy. Cílem projektu je multicentrická klinická studie (fáze I/II) bezpečnosti a účinnosti nové CAR T-cell imunoterapie pro léčbu ALM a MM.

Institucionální podpora

Dne 12. února 2016 by vyhlášen pátý ročník vnitřní grantové soutěže projektů aplikovaného klinického výzkumu Fakultní nemocnice Ostrava. Příprava, schvalování a realizace projektů se řídí Standardním operačním postupem FNO pod názvem Realizace projektů výzkumu – grantů (SOP-ÚNVV-01). Do soutěže bylo přihlášeno celkem 29 projektových žádostí. Na základě rozhodnutí odborné komise bylo vybráno k financování 22 projektů, z toho 12 neinvestičních, 5 investičních a 5 pokračujících.

| Rok | Celkem | Kapitálové | Běžné celkem |
|------|------------|------------|--------------|
| 2015 | 16 389 000 | 2 503 000 | 13 886 000 |
| 2016 | 19 058 000 | 3 800 000 | 15 258 000 |

Přehled podaných projektových žádostí v roce 2016

Agentura pro zdravotnický výzkum

V květnu 2016 vyhlásila Agentura pro zdravotnický výzkum třetí jedinstupňovou veřejnou soutěž o účelovou podporu MZ na řešení projektů zdravotnického výzkumu. Fakultní nemocnici Ostrava do této soutěže zaslala celkem 16 projektových žádostí, z toho 5 řešitelských žádostí a 11 spoluřešitelských žádostí.

Ministerstvo průmyslu a obchodu

Dne 3. října 2016 vyhlásilo Ministerstvo průmyslu a obchodu ČR 2. ročník veřejné soutěže ve výzkumu, vývoji a inovaci v programu TRIO. FNO se zapojila jako spoluřešitel do tří projektů: Optimalizace a validace GMP-grade výroby biotechnologického produktu TFC-001PCT pro moderní terapii pokročilých stádií kardiovaskulárních, cerebrovaskulárních a neurodegenerativních onemocnění (hlavní řešitel za FNO - MUDr. Václav Procházka, Ph.D., MSc.); Vývoj odlehčovacích ortéz dolní končetiny s využitím digitálních technologií (hlavní řešitel za FNO - MUDr. Václav Procházka, Ph.D., MSc.) a Vývoj zdravotnických prostředků pro osteosyntézu tibiální kosti pomocí intramedulárních hřebů (hlavní řešitel za FNO doc. MUDr. Leopold Pleva, CSc.).

FEMOSI (Foster Excellence in the Moravian-Silesian Region) v rámci Horizont 2020 – Marie Skłodowska-Curie

Cílem podaného projektu bude financování pobytů 13 špičkových zahraničních vědců v 5 partnerských organizacích na 1 až 2 roky. Hlavním řešitelem projektu je Krajský úřad Moravskoslezského kraje. Partneri projektu: FN Ostrava, Vysoká škola báňská - Technická univerzita, Ostravská univerzita, Slezská univerzita v Opavě a Hasičský záchranný sbor Moravskoslezského kraje. Fakultní nemocnice Ostrava podala návrh na úhradu pobytu jednoho zahraničního vědce na jeden rok.

Objemy získaných finančních prostředků za grantové projekty za rok 2016

| Název grantové agentury | Objem financí v Kč |
|--------------------------------------|--------------------|
| Institucionální podpora | 19 058 000 |
| Agentura pro zdravotnický výzkum | 2 553 000 |
| Krajský úřad Moravskoslezského kraje | 1 075 600 |
| Technologická agentura ČR | 1 856 314 |
| Statutární město Ostrava | 910 000 |
| Ministerstvo kultury | 83 000 |
| 7. rámcový program | 270 000 |

Publikační činnost

Přehled publikační činnosti zaměstnanců Fakultní nemocnice Ostrava v období 2004–2016 je součástí následující tabulky.

| Rok | B - odborná kniha | C - kap. v odborné knize | D - práce ve sborníku WoS | J - článek v odborném periodiku | P - patent | F - užitiný vzor | M - pořádání konferencí | Celkem |
|------|-------------------|--------------------------|---------------------------|---------------------------------|------------|------------------|-------------------------|--------|
| 2005 | 2 | 6 | | 89 | | | | 97 |
| 2006 | 2 | 11 | | 107 | | | | 120 |
| 2007 | 1 | 8 | | 126 | | | | 135 |
| 2008 | 2 | 11 | 1 | 111 | | | | 125 |
| 2009 | 1 | 18 | | 133 | | | | 152 |
| 2010 | 3 | 14 | 5 | 118 | | | | 140 |
| 2011 | 2 | 4 | 2 | 138 | 2 | | | 148 |
| 2012 | 1 | 31 | 1 | 224 | | | | 257 |
| 2013 | 7 | 13 | 3 | 186 | 0 | | | 209 |
| 2014 | 4 | 17 | 2 | 193 | 1 | 2 | | 219 |
| 2015 | 9 | 22 | 5 | 195 | | 1 | 20 | 252 |
| 2016 | 2 | 5 | 1 | 239 | 1 | | 3 | 251* |

stav k 6. únoru 2017

Spolupráce s Lékařskou fakultou Ostravské univerzity v Ostravě

Ve spolupráci s LF OU byla vytvořena společná databáze studentů podílejících se na výzkumných projektech ve FNO. Cílem vytvořené databáze bylo sjednotit dohled nad činností studentů ve FNO. V současné době je do výzkumných projektů ve FNO zapojeno 50 studentů, z toho 22 spolupracuje na projektech z institucionální podpory.

Patenty a užité vzory

- Patent podaný na Úřad průmyslového vlastnictví ČR: Mechanický fantom simulace pohybu ozařovaného ložiska tumoru (podání 2015; přijetí 2016)
- USA patent: Methods and device for stereotactic radiosurgery onkologie (podání 2015; přijetí 2016)
- Příprava patentové přihlášky na Úřad průmyslového vlastnictví: Směs a farmaceutický prostředek pro léčbu kritické končetinové ischemie dolní končetiny, v rámci projektu projekt DiaCellix – produkty regenerativní medicíny pro léčbu sekundárních příznaků T2DM

- Užitiný vzor podaný na Úřad průmyslového vlastnictví ČR: Prostředek k instalační léčbě hyperaktivního močového měchýře (podání 2015; přijetí 2016)

Semináře, školení, přednášky organizované útvarem náměstka ředitele pro vědu a výzkum

- Statistický Kurz SPSS I. (termín: 14. 4. a 21. 4. 2016), lektor: prof. RNDr. Dana Šalounová, Ph.D., kurzu se zúčastnilo 14 zaměstnanců FNO
- Excel pro středně pokročilé (termín: 25. 10. a 1. 11. 2016), školení se zúčastnilo 34 zaměstnanců FNO
- Publikujeme vždy správně? Vybrané příklady porušování publikační etiky a jejich dopady (termín: 6. 9. 2016), lektor: doc. Mgr. Petr Knecht, Ph.D. (MU Brno), přednášky se zúčastnilo 34 zaměstnanců FNO
- Statistický Kurz SPSS II. (termín: 21. 12. 2016) lektor: prof. RNDr. Dana Šalounová, Ph.D., školení se zúčastnilo 9 zaměstnanců FNO

Konference organizované útvarem náměstka ředitele pro vědu a výzkum

- Brokerage Event 2016: Regenerative Medicine and Bioinformatics (19.5.2016, Ostrava. Konference byla organizovaná ve spolupráci s Agenturou pro regionální rozvoj a.s. a Vysokou školou báňskou - Technickou univerzitou Ostrava.
- Mezinárodní konference Inovace a mezioborová spolupráce v ortotice a protetice (3. 10. 2016, Ostrava), Konference byla organizovaná ve spolupráci Vědeckotechnickým parkem VŠB-TU, Ostravskou univerzitou a firmou IMG Corporation a.s.

Sborníky

- Sborník vybraných impaktovaných prací za rok 2015
- Projekty Fakultní nemocnice Ostrava podpořené Moravskoslezským krajem za období 2008–2016

Soutěž Inovační firma MSK 2016

- 2. místo v kategorii velké podniky za USA patent v oblasti stereotaktické radiochirurgie

Akreditace Joint Commission International

- Akreditace vědy a výzkumu v oblasti grantových projektů, akademických a komerčních klinických studií
- Organizace struktury a řízení vědy a výzkumu ve FNO
- Řízení smluvního výzkumu a problematiky transplantace tkání a orgánů



Sponzoři a dárci

Finanční dar

| | |
|--|--------------|
| Novartis s.r.o., Na Pankráci 1724/129, 140 00 Praha 4 | 1 405 274 Kč |
| Boston Scientific ČR s.r.o., Karla Engliše 3219/4, 150 00 Praha 5..... | 566 659 Kč |
| Biogen s.r.o., Na Pankráci 1683/127, 140 00 Praha 4..... | 401 188 Kč |
| RENOMIA, a.s., Holandská 8, 639 00 Brno | 400 000 Kč |
| Merck spol. s.r.o., Na Hřebenech 1718/10, 140 00 Praha | 350 000 Kč |
| Astellas Pharma s.r.o., Sokolovská 100/94, 186 00 Praha 8 | 300 000 Kč |
| BAYER s.r.o., Siemsenova 2717/4, 155 00 Praha 5 - Stodůlky | 290 000 Kč |
| CGB laboratoř a.s., Kořenského 1210/10, 703 00 Ostrava..... | 279 800 Kč |
| Medtronic Czechia s.r.o., Prosecká 852/66, 190 00 Praha 9..... | 270 000 Kč |
| BAXTER Czech spol.s.r.o., Karla Engliše 3201/6, 150 00 Praha 5 | 239 993 Kč |
| CSL BEHRING s.r.o., Vyskočilova 1461/2a, 140 00 Praha 4 - Michle..... | 225 000 Kč |
| BS PRAGUE MEDICAL CS, spol. s.r.o., Na Šafránce 41, 101 00 Praha 10..... | 218 000 Kč |
| HANZO Production, spol. s.r.o., Malé náměstí 110/3, 500 03 Hradec Králové..... | 200 000 Kč |
| Grifols s.r.o., Žitná 2, 120 00 Praha 2..... | 153 000 Kč |
| Teva Pharmaceuticals ČR, s.r.o., Radlická 3185/1c, 150 00 Praha 5..... | 150 468 Kč |
| Baxalta Czech spol.s.r.o., Karla Engliše 3201/6, 150 00 Praha 5..... | 150 000 Kč |
| PHARMOS, a.s., Těšínská 1349/296, 716 00 Ostrava-Radvanice..... | 150 000 Kč |
| PROMEDICA PRAHA GROUP, a.s., Juarézova 17, 160 00 Praha 6..... | 150 000 Kč |
| Beskydské rehabilitační centrum, s.r.o. Čeladná, 739 12 Čeladná..... | 139 000 Kč |
| Alcon Pharmaceuticals s.r.o., Na Pankráci 1724/129, 140 00 Praha 4 | 138 000 Kč |
| HARTMANN-RICO a.s., Masarykovo nám. 77, 664 71 Veverská Bitýška | 115 000 Kč |
| WEST MEDICAL s.r.o., Manětínská 166, 331 01 Plasy..... | 110 000 Kč |

Věcný dar

| | |
|---|------------|
| Nadační fond Kapka naděje, Revoluční 1200/16, 110 00 Praha 1..... | 556 904 Kč |
| SKKB-sdružení kondiční kulturistiky Bílovec, Sokolovská 996/22, 743 01 Bílovec..... | 239 943 Kč |
| A.IMPORT.CZ spol. s.r.o., Petrská 29, 110 00 Praha 1..... | 135 084 Kč |





www.fno.cz

