



INSTITUT EVALUACÍ
A SOCIÁLNÍCH ANALÝZ

2014

VÝROČNÍ ZPRÁVA O ČINNOSTI

Název: **Výroční zpráva o činnosti za rok 2014**

Autoři: **Ing. Jana Menšíková**

Adresa: Institut evaluací a sociálních analýz

Heřmanova 22, 170 00 Praha 7

Tel.: +420 220 190 597

E-mail: info@inesan.eu

www.inesan.eu

Počet stran: 30

OBSAH

1. ZÁKLADNÍ ÚDAJE	3
2. VIZE A MISE	4
3. ORGANIZAČNÍ STRUKTURA	5
4. ČINNOST V ROCE 2014	6
4.1 HLAVNÍ ČINNOST	6
4.1.1 Pokračující projekty	6
4.1.2 Zahájené projekty	9
4.2 VEDLEJŠÍ ČINNOST	11
5. PUBLIKAČNÍ VÝSLEDKY	12
5.1 UVEŘEJNĚNÉ PUBLIKAČNÍ VÝSLEDKY	12
5.1.1 Recenzované články ve vědeckých časopisech	12
5.1.2 Popularizační články	12
5.1.3 Recenze	12
5.1.4 Informační letáky	12
5.2 OHLASY NA PUBLIKOVANÉ VÝSLEDKY	13
6. OSTATNÍ NEPUBLIKAČNÍ VÝSLEDKY	17
6.1 SOFTWARE	17
6.2 SPECIALIZOVANÉ MAPY S ODBORNÝM OBSAHEM	17
7. WEBOVÉ STRÁNKY INSTITUTU	17
8. PERSONÁLNÍ ZABEZPEČENÍ VÝZKUMNÉ ČINNOSTI	18
9. ZÁMĚR PRO DALŠÍ OBDOBÍ	19
10. VYDAVATELSKÁ ČINNOST	19
11. VÝSLEDKY HOSPODAŘENÍ	21
11.1 ROZVAHA	21
11.2 VÝKAZ ZISKŮ A ZTRÁT	22
11.3 PŘÍLOHA K ÚČETNÍ ZÁVĚRCE	24

SEZNAM GRAFŮ

Graf 1: Organigram Institutu	5
Graf 2: Vývoj počtu zaměstnanců	18
Graf 3: Věkové složení zaměstnanců	18
Graf 4: Složení zaměstnanců dle pohlaví	18

ÚVOD

Institut evaluací a sociálních analýz (INESAN) je první soukromý vědecko-výzkumný institut v oboru společenských věd založený v ČR. Cílem INESANu je provádět základní výzkum, aplikovaný výzkum a experimentální vývoj a šířit jejich výsledky prostřednictvím výuky, publikování nebo převodu technologií, přičemž veškerý zisk je zpětně investován do těchto činností. Část kapacity Institutu je věnována smluvnímu výzkumu.

Hlavními činnostmi, kterými se INESAN zabývá, jsou evaluace a sociální analýzy.

Evaluace jsou v INESANu chápány jako proces systematického sběru, zpracování a vyhodnocení informací, jehož cílem je empiricky založené a racionálně provedené určení hodnoty předmětu evaluace. Výsledky evaluace přinášejí adekvátní zpětnou vazbu využitelnou při řízení posuzovaných programů či projektů; v konkrétních případech mohou pomoci zlepšit kvalitu posuzovaných projektů, mohou zvýšit účinnost hodnocených intervencí nebo mohou pomoci při optimalizaci prováděných programů či politik. Při provádění evaluace se pomocí specifických postupů posuzuje zejména relevance, užitečnost, účelnost, hospodárnost, účinnost a udržitelnost. V oblasti evaluací se INESAN specializuje na:

- metaevaluace, tedy evaluace již uskutečněných evaluací,
- metodologickou podporu interně prováděných evaluací a autoevaluací,
- evaluace intervencí, tj. hodnocení souboru opatření, jejichž cílem je změna či formování chování jednotlivců, společenských skupin či organizací.

Sociální analýzy jsou zacíleny na zkoumání společenských problémů v rámci stanovených prioritních tematických oblastí. INESANem prováděné sociální analýzy se od běžných výzkumů odlišují tím, že kromě aktuálních empirických údajů zahrnují celý soubor vzájemně provázaných výzkumných činností vycházejících z relevantních poznatků základního výzkumu. V oblasti sociálních analýz je realizován zejména:

- primární a sekundární výzkum,
- syntetizující, komparativní a analytické studie,
- případové studie.

V rámci realizace sociálních analýz se INESAN zaměřuje na zkoumání vzájemných interakcí vybraných jevů a jejich společenského kontextu. Mezi prioritní tematické oblasti patří podmínky rozvoje společnosti v čase a prostoru, interakce společnosti a životního prostředí, zdravotně-sociální problematika, eticky odpovědné chování, problematika řízení organizací (manažerská studia) a společenské souvislosti rozvoje informačních a komunikačních technologií.

Díky svému zázemí v oblasti metodologie společenského vědního výzkumu se INESAN věnuje rovněž rozvoji výzkumných technik a evaluačních metod, provádí metodologický výzkum a vyvíjí výzkumné nástroje využitelné ve výzkumné a evaluační činnosti.

Publikace, expertízy, odborná stanoviska a posudky, které INESAN vydává, obsahují nezávislý odborný pohled expertů INESANu a nejsou ovlivněny postoji donorů, zadavatelů ani dalších zainteresovaných stran.

INESAN je rovněž vydavatelem časopisu *Evaluační teorie a praxe*. Jde o jediný odborný recenzovaný časopis v ČR zaměřený na oblast evaluací. První číslo bylo vydáno v roce 2013 a od té doby jsou vydávána dvě čísla ročně; od roku 2016 je časopis indexován v databázi ERIH+, která eviduje vědecké časopisy z oblasti humanitních a společenských věd.

1. ZÁKLADNÍ ÚDAJE

Institut evaluací a sociálních analýz (INESAN) je výzkumnou organizací splňující pravidla stanovená Evropskou unií (Rámec Společenství pro státní podporu výzkumu, vývoje a inovací, 2014/C/198/01), zákon č. 130/2002 Sb., o podpoře výzkumu, experimentálního vývoje a inovací a je zapsán na Seznamu výzkumných organizací vedeném Radou pro vědu, výzkum a inovace (RVVI).

Název organizace: INESAN, s.r.o.
Sídlo organizace: Heřmanova 1169/22
170 00 Praha 7
Telefon: +420 220 190 597
E-mail: info@inesan.eu
WWW: www.inesan.eu

Právní forma: společnost s ručením omezeným
IČ: 24759384
DIČ: CZ24759384

Rok založení: 2010

Organizace je zapsaná ve veřejném rejstříku vedeném Městským soudem v Praze v oddělení C, vložka 171986.

Statutární orgán: Ing. Jana Menšíková, jednatelka

Obory činnosti: Výzkum a vývoj v oblasti společenských a humanitních věd
Vydávání knih, periodických publikací a ostatní vydavatelské činnosti
Poradenství v oblasti podnikání a řízení (zpracování odborných studií a posudků)
Technické zkoušky a analýzy (testování, měření, analýzy a kontroly)
Ostatní vzdělávání (mimoškolní výchova a vzdělávání, pořádání kurzů, školení, včetně lektorské činnosti)

2. VIZE A MISE

VIZE

Moderní vědecké postupy používané INESANem přinášejí netriviální poznatky využívané jak ostatními badateli, tak také významnými společenskými institucemi při jejich koncepční činnosti.

MISE

Smyslem naší činnosti je stimulovat využívání evaluací a začleňování „evaluačního myšlení“ do prováděných projektů. Realizátory evaluací podporujeme v jejich snaze o získávání reliabilních a validních dat zakládajících korektní a využitelná vyhodnocení; ve vztahu k ostatním zainteresovaným stranám usilujeme o šíření spolehlivých, vědecky podložených poznatků využitelných při rozhodovací činnosti těchto subjektů.



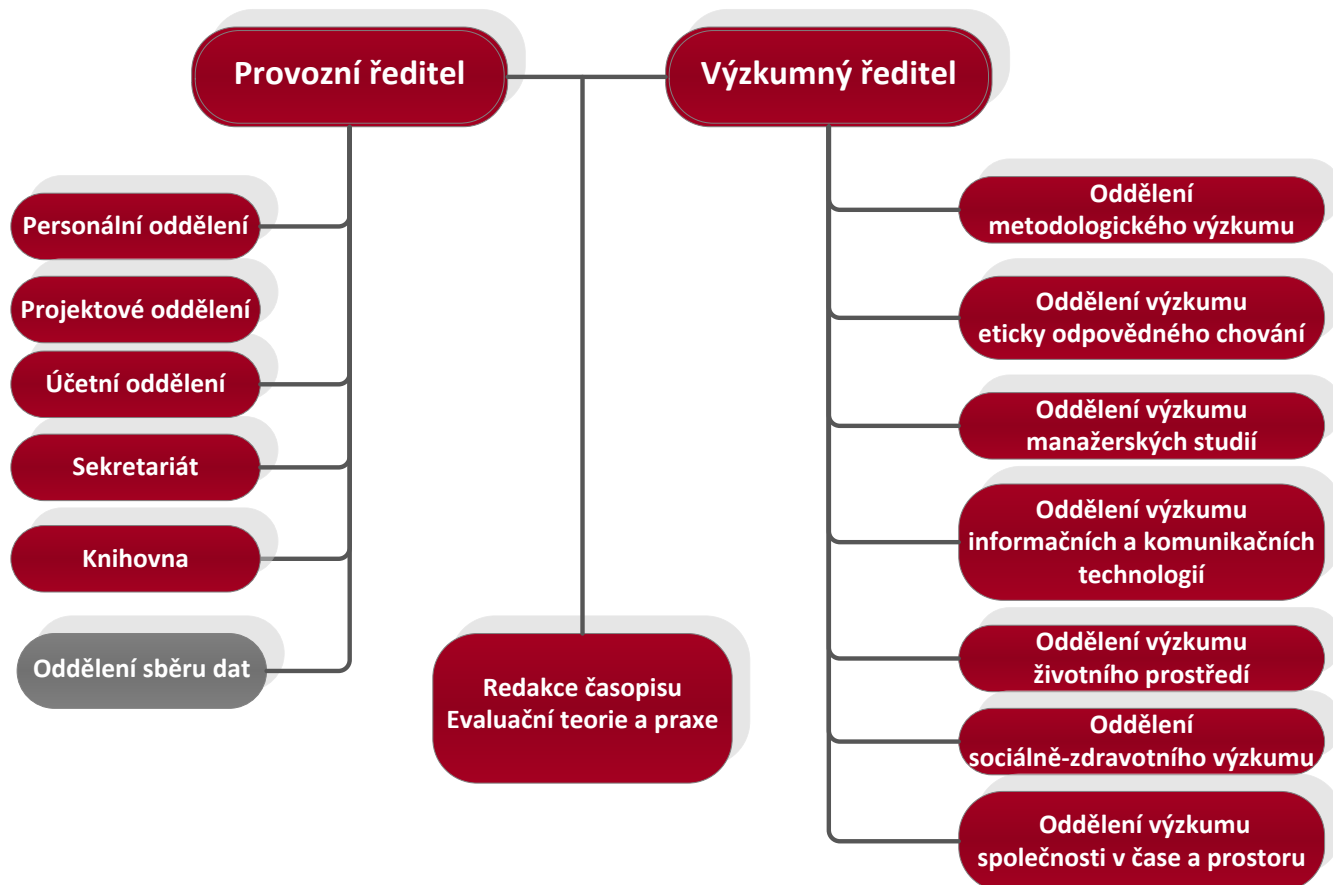
3. ORGANIZAČNÍ STRUKTURA

Institut disponuje pracovníky s jasně definovanou organizační strukturou odrážející vyvážený tým výzkumných pracovníků s odborným zaměřením v prioritních oblastech výzkumného zájmu Institutu a dále pracovníky na manažerských pozicích řídících ekonomickou, administrativní a vydavatelskou činnost Institutu.

Řízení organizace zajišťuje po stránce technické a organizační provozní ředitel, který odpovídá za plnění jednotlivých úkolů nevýzkumného charakteru (zpracování účetnictví, řízení a rozvoj lidských zdrojů a projektové oddělení) a za každodenní provoz organizace. Výzkumný ředitel je odpovědný za naplňování a přípravu dlouhodobého vědecko-výzkumného záměru Institutu. Dále odpovídá za navazování spolupráce ve výzkumu a vývoji v českém prostředí i na mezinárodní úrovni. V neposlední řadě koordinuje výzkumné plány a činnosti jednotlivých oddělení.

Jednotlivá výzkumná oddělení jsou řízena vedoucími, kteří jsou zodpovědní za rozvoj daného oddělení, za plnění částí výzkumného záměru, které se týkají daného oddělení. Ve své činnosti jsou podřízeni výzkumnému řediteli. Vedoucí připravují podklady pro korekci výzkumného záměru a upřesňují způsob jeho naplňování v rámci jednotlivých oddělení.

Graf 1: Organigram Institutu



4. ČINNOST V ROCE 2014

4.1 HLAVNÍ ČINNOST

Hlavní činnost zahrnuje neehospodářské činnosti, pro které je vedeno oddělené účetnictví (dle odstavce 2.1.1. Rámce Společenství pro státní podporu výzkumu, vývoje a inovací). Činnost se soustředí na provádění základního výzkumu, aplikovaného výzkumu a experimentálního vývoje a šíření jejich výsledků prostřednictvím výuky, publikování nebo převodu technologií, přičemž veškerý zisk je zpětně investován do těchto činností.

4.1.1 Pokračující projekty

Nositel projektu	INESAN (Institut evaluací a sociálních analýz)
Název projektu	Postoje obyvatel ČR k výzkumům veřejného mínění (CZ.1.02.2013.221.009)
Popis projektu	Cílem projektu je identifikovat a charakterizovat postoje a přístupy obyvatel ČR k výzkumům veřejného mínění. Pozornost byla věnována zejména identifikaci zájmu o výzkumy veřejného mínění a jejich výsledky, identifikaci a vysvětlení faktorů ovlivňujících zapojení ve výzkumech veřejného mínění a popisu zkušeností obyvatel ČR se zapojením ve výzkumech veřejného mínění.
Zadavatel	Projekt výzkumného záměru Institutu
Doba realizace projektu	01/2014 – 12/2016
Hlavní řešitel	Ing. Jiří Remr, Ph.D., MBA e-mail: jiri.remr@inesan.eu

Nositel projektu	INESAN (Institut evaluací a sociálních analýz)
Název projektu	Systémy měření výkonnosti v českých organizacích (CZ.3.01.2012.221.002)
Popis projektu	Cílem projektu je poskytnout podrobná a komplexní zjištění o praxi českých podnikatelských subjektů v oblasti hodnocení organizační výkonnosti. Dílčí cíle se zaměřily na zjištění obsahující identifikaci a charakterizaci vybraných aspektů, mezi které patří např. míra dosažení stanovených cílů v organizacích, postoje vedení organizací k hodnocení výkonnosti (jak se vedení organizací staví k hodnocení organizační výkonnosti, jaké výhody podle nich tyto nástroje přinášejí), či metody hodnocení výkonnosti uplatňovaných v organizacích (jaké nástroje, systémy, postupy či indikátory vedení organizací k hodnocení výkonnosti používají či hodlají používat, v jakých oblastech svoji výkonnost sledují, jaké jsou hlavní způsoby využití výstupů hodnocení výkonnosti).
Zadavatel	Projekt výzkumného záměru Institutu
Doba realizace projektu	01/2014 – 12/2016
Hlavní řešitel	Ing. Jiří Remr, Ph.D., MBA e-mail: jiri.remr@inesan.eu

Nositel projektu	INESAN (Institut evaluací a sociálních analýz)
Název projektu	Percepce environmentálních rizik a efekt NIMBY (CZ.5.01.2013.221.008)
Popis projektu	Cílem projektu je identifikovat a popsat akceptaci změn v okolí bydliště v případě strategických průmyslových a liniových staveb. Mezi oblasti, kterým je věnována výzkumná pozornost, patří identifikace postojů obyvatel k celospolečenskému přínosu vybraných průmyslových a liniových staveb a staveb souvisejících s občanskou vybaveností, dále popis vnímání přínosu výše uvedených staveb pro obec (místo bydliště) a rovněž charakterizace postojů obyvatel ČR k akceptaci vybraných průmyslových a liniových staveb a staveb souvisejících s občanskou vybaveností.
Zadavatel	Projekt výzkumného záměru Institutu
Doba realizace projektu	01/2014 – 12/2016
Hlavní řešitel	Ing. Jiří Remr, Ph.D., MBA e-mail: jiri.remr@inesan.eu

Nositel projektu	INESAN (Institut evaluací a sociálních analýz)
Název projektu	Přístup obyvatel ČR k regionální politice EU (CZ.3.02.2013.221.004)
Popis projektu	Cílem projektu je analyzovat povědomí a znalosti obyvatel ČR o agendě regionální politiky, která byla v České republice realizována prostřednictvím operačních programů EU, a také klíčové postoje veřejnosti v této oblasti. Výzkum se zaměřuje na identifikaci povědomí obyvatel ČR o jednotlivých operačních programech, na identifikaci povědomí o projektech financovaných z ESI fondů, a v neposlední řadě na vyhodnocení dostupnosti informací o ESI fondech a identifikaci preferencí veřejnosti v oblasti komunikace regionální politiky.
Zadavatel	Projekt výzkumného záměru Institutu
Doba realizace projektu	01/2014 – 12/2016
Hlavní řešitel	Ing. Otakar Ďurďa, e-mail: ota.durda@inesan.eu

Nositel projektu	INESAN (Institut evaluací a sociálních analýz)
Název projektu	Postoje obyvatel ČR k zaměstnávání osob starších než 50 let (CZ.6.01.2013.221.003)
Popis projektu	Cílem projektu je identifikovat a popsat postoje a názory obyvatel ČR k zaměstnávání osob starších 50 let. Projekt se zaměřuje na identifikaci postojů obyvatel k úloze státu v otázce podpory zaměstnanosti starších osob, dále na zjištění postojů obyvatel k podpoře zaměstnávání starších osob, a v neposlední řadě na zjištění postojů obyvatel k zaměstnávání osob v důchodovém věku.
Zadavatel	Projekt výzkumného záměru Institutu
Doba realizace projektu	01/2014 – 12/2016
Hlavní řešitel	Ing. Jiří Remr, Ph.D., MBA e-mail: jiri.remr@inesan.eu

Nositel projektu	INESAN (Institut evaluací a sociálních analýz)
Název projektu	Pocit bezpečí a spokojenost s životem v místě bydliště (CZ.6.03.2013.221.005)
Popis projektu	Cílem projektu je identifikace souvislostí mezi pocitem bezpečí, obavami ze zločinu, podobou prostředí, jevy vyskytujícími se v okolí bydliště, viktimizací a spokojeností s životem. Výzkum je zaměřen na analýzu percepce závažnosti kriminálních a sociálně patologických jevů, dále na rozbor intenzity pocitu bezpečí na různých prostorových úrovních (v ČR, v obci, v místě bydliště) či na identifikaci souvislostí mezi pocitem bezpečí a vnímaným fyzickým stavem okolí bydliště.
Zadavatel	Projekt výzkumného záměru Institutu
Doba realizace projektu	01/2014 – 12/2016
Hlavní řešitel	Bc. Jana Menšíková, e-mail: jana.mensikova@inesan.eu

Nositel projektu	INESAN (Institut evaluací a sociálních analýz)
Název projektu	Postoje obyvatel ČR ke vzdělávání a rekvalifikaci (CZ.6.04.2013.221.007)
Popis projektu	Cílem realizovaného projektu je identifikace a charakteristika faktorů ovlivňujících zájem jednotlivých společenských skupin o další vzdělávání a rekvalifikaci. Pozornost je mimo jiné zaměřena na analýzu současné míry využívání vzdělávacích a rekvalifikačních kurzů jednotlivými společenskými skupinami, dále na typy vzdělávacích a rekvalifikačních kurzů z hlediska zájmu uchazečů, či na popis a charakterizaci klíčových motivů a stimulů využití vzdělávacích a rekvalifikačních kurzů.
Zadavatel	Projekt výzkumného záměru Institutu
Doba realizace projektu	01/2014 – 12/2016
Hlavní řešitel	Bc. Jana Menšíková, e-mail: jana.mensikova@inesan.eu

Nositel projektu	INESAN (Institut evaluací a sociálních analýz)
Název projektu	Angažovanost obyvatel ČR ve veřejném dění (CZ.6.05.2013.221.006)
Popis projektu	Cílem projektu je charakteristika postojů obyvatel ČR v oblasti veřejného života a veřejného dění a identifikace míry zapojení obyvatel do akcí spojených s veřejným děním. Předmětem projektu je zkoumat míru zapojení občanů do různých typů akcí podporujících veřejný zájem, dále identifikovat hlavní motivy a postoje, které vedou občany k občanské a politické participaci a v neposlední řadě provést rozbor aktivit, které by občané vykonali v případě problému v místě bydliště.
Zadavatel	Projekt výzkumného záměru Institutu
Doba realizace projektu	01/2014 – 12/2016
Hlavní řešitel	Ing. Jiří Remr, Ph.D., MBA e-mail: jiri.remr@inesan.eu

4.1.2 Zahájené projekty

Nositel projektu	INESAN (Institut evaluací a sociálních analýz)
Název projektu	Hodnocení administrace projektů financovaných z Evropských fondů (CZ.3.03.2014.221.013)
Popis projektu	Cílem projektu je identifikace a vyhodnocení zkušeností průmyslových organizací s jednotlivými fázemi procesu čerpání dotací ze strukturálních fondů Evropské unie. Výzkumná pozornost je zaměřena mimo jiné na vyhodnocení zájmu průmyslových organizací o využití dotací ze strukturálních fondů EU; dále na provedení segmentace organizací z hlediska úspěšnosti přidělování dotací a popis a analýza diferencí mezi jednotlivými segmenty a rovněž na vyhodnocení fáze přípravy projektových žádostí a překážek ovlivňujících proces přípravy žádostí.
Zadavatel	Projekt výzkumného záměru Institutu
Doba realizace projektu	01/2014 – 12/2016
Hlavní řešitel	Ing. Otakar Ďurďa, e-mail: ota.durda@inesan.eu

Nositel projektu	INESAN (Institut evaluací a sociálních analýz)
Název projektu	Výzkum a vývoj v průmyslových organizacích v ČR (CZ.3.04.2014.221.014)
Popis projektu	Cílem projektu je vyhodnocení aktuálního stavu v oblasti výzkumu, vývoje a inovací (VaVal) v průmyslových organizacích v České republice a identifikace plánovaného využití výzkumu a vývoje v budoucnu. Výzkumná pozornost je zaměřena mimo jiné na identifikaci způsobů zajištění realizace VaVal, dále na identifikaci a popis současných a budoucích výzkumných kapacit pro VaVal v organizacích, na specifikaci způsobu financování VaVal a v neposlední řadě na vysvětlení, jak vybrané faktory ovlivňují zapojení organizací do VaVal.
Zadavatel	Projekt výzkumného záměru Institutu
Doba realizace projektu	01/2014 – 12/2016
Hlavní řešitel	Ing. Otakar Ďurďa, e-mail: ota.durda@inesan.eu

Nositel projektu	INESAN (Institut evaluací a sociálních analýz)
Název projektu	Podmínky pro rozvoj fair trade v České republice (CZ.2.01.2014.221.011)
Popis projektu	Realizovaný projekt navazuje na projekt č. CZ.2.01.2011.221.001 „Přístup obyvatel ČR k fair trade“ a dále přispívá k rozšíření znalostí a poznání dalších oblastí a témat spojených s fair trade. Hlavním cílem projektu je vyhodnocení vlivu vybraných společenských podmínek na rozvoj fair trade v České republice; dále stanovení hlavních faktorů ovlivňujících zájem veřejnosti o fairtradové výrobky, rozšíření poznatkové báze o nákupním chování a nákupních preferencích týkajících se fairtradových výrobků a o cenové citlivosti spotřebitelských segmentů.
Zadavatel	Projekt výzkumného záměru Institutu
Doba realizace projektu	01/2014 – 12/2016
Hlavní řešitel	Ing. Otakar Ďurďa, e-mail: ota.durda@inesan.eu

Nositel projektu	INESAN (Institut evaluací a sociálních analýz)
Název projektu	Zdravotní uvědomělost obyvatel České republiky (CZ.6.02.2014.221.021)
Popis projektu	Cílem tohoto projektu je zhodnocení vlivu vybraných společenských podmínek podporujících aktivní zájem obyvatel o vlastní zdraví v České republice. Výzkumná pozornost je zaměřena mimo jiné na stanovení hlavních faktorů ovlivňujících sledování vlastního zdravotního stavu, dále na informovanost obyvatel o programech zaměřených na podporu zdraví a v neposlední řadě na schopnost uvědomělých jedinců ovlivňovat svým postojem své sociální okolí.
Zadavatel	Projekt výzkumného záměru Institutu
Doba realizace projektu	01/2014 – 12/2016
Hlavní řešitel	Ing. Mgr. Jiří Remr, Ph.D., MBA, e-mail: jiri.remr@inesan.eu

Název řešitele	INESAN (Institut evaluací a sociálních analýz)
Název významné služby	Postoje obyvatel ČR k darování prostředků na dobročinné účely (CZ.2.03.2014.221.023)
Popis poskytované služby	Cílem projektu je charakteristika postojů obyvatel ČR v oblasti veřejného života a veřejného dění a identifikace míry zapojení obyvatel v dobročinných projektech. Výzkumná pozornost je zaměřena mimo jiné na segmentaci obyvatel založenou na vnímání efektivity finančních prostředků vybraných prostřednictvím veřejných sbírek, dále na identifikaci výše prostředků věnovaných obyvateli ČR na dobročinné účely; charakterizovat klíčové kanály, prostřednictvím kterých obyvatelé ČR přispívají na dobročinné účely, na rozbor aktivit a projektů, na které přispívají obyvatelé ČR prostřednictvím veřejných sbírek a v neposlední řadě na postoje obyvatel k vybraným aspektům veřejného dění.
Objednatel	Projekt výzkumného záměru Institutu
Doba realizace služby	01/2014 – 12/2016
Kontaktní osoba:	Ing. Mgr. Jiří Remr, Ph.D., MBA, e-mail: jiri.remr@inesan.eu

Nositel projektu	INESAN (Institut evaluací a sociálních analýz)
Název projektu	Hodnocení účinnosti osvětových a sociálních kampaní (CZ.1.06.2014.221.028)
Popis projektu	Cílem projektu je provedení rozboru aktuálně používaných metodologických přístupů k hodnocení účinnosti sociálních kampaní a navrhnout vhodnou alternativní metodiku. Výzkumná pozornost se mimo jiné zaměřuje na identifikaci způsobů vnímání obyvatel osvětových akcí jako prevence obyvateli ČR, dále na identifikaci způsobů hodnocení osvětových akcí zaměřených na redukci rizika výskytu rakoviny kůže a v neposlední řadě na identifikaci význam u návštěv lékařských zařízení obyvateli ČR v souvislosti s rizikem vzniku rakoviny kůže.
Zadavatel	Projekt výzkumného záměru Institutu
Doba realizace projektu	01/2014 – 12/2016
Hlavní řešitel	Ing. Mgr. Jiří Remr, Ph.D., MBA, e-mail: jiri.remr@inesan.eu

4.2 VEDLEJŠÍ ČINNOST

Vedlejší činnost zahrnuje hospodářské činnosti, které přímo souvisí s provozem výzkumné organizace nebo výzkumné infrastruktury a je pro její provoz nezbytná či je neoddělitelně spojena s jejím hlavním neehospodářským využitím a je omezena co do rozsahu¹, tj. např. smluvní výzkum.

Realizátor	INESAN (Institut evaluací a sociálních analýz)
Název významné služby	Sběr dat pro projekt „Vybrané aspekty péče o seniory z hlediska sociálního začleňování“ (TD020330)
Popis poskytované služby	Předmětem plnění zakázky je provedení dotazníkového šetření mezi seniory (tj. 65 a více let) a osobami v předseniorském věku (tj. 55 – 64 let) s cílem získat podrobné informace o možnostech jejich začleňování. Účelem řešeného projektu je shromáždit a vyhodnotit empirická data, na základě kterých bude možné koncipovat mj. doporučení ke zlepšení podmínek pro zajištění nezávislého života seniorů a osob v předseniorském věku.
Celkový rozsah plnění (Kč)	320 000,-
Objednatel	Výzkumný ústav práce a sociálních věcí, v.v.i.
Doba realizace služby	09/ 2014 – 03 / 2015
Kontakt na objednatele	Mgr. Pavel Bareš, Ph.D., +420 211 452 761, pavel.bares@vupsv.cz
Výsledky v RIV	Závěrečná zpráva z empirického výzkumu realizovaného v rámci projektu TD020330 (RIV/24759384: ____/15:N0000020)

¹ Rámcem pro státní podporu výzkumu, vývoje a inovací (2014/C 198/01) odstavec 2.1.1, číslo 20

5. PUBLIKAČNÍ VÝSLEDKY

5.1 UVEŘEJNĚNÉ PUBLIKAČNÍ VÝSLEDKY

V rámci výzkumné činnosti byly připraveny publikační výsledky, které jsou uvedeny níže. Jednalo se o popularizační články a recenze monografií s evaluační tematikou a informační letáky.

5.1.1 Recenzované články ve vědeckých časopisech

ĎURĎA, O. Analýza povědomí o operačních programech a projektech spolufinancovaných z evropských fondů. *Evaluační teorie a praxe*, 2014, 2(1): 53–78. ISSN 2336-114X.

5.1.2 Popularizační články

Vedle výzkumné a vzdělávací činnosti se Institut rovněž soustředí na popularizaci výsledků své výzkumné činnosti. Institut se popularizaci soustavně věnuje prostřednictvím svých webových stránek, kde pravidelně publikuje popularizační články, kterými informuje širokou veřejnost.

REMR, Jiří. Zájem respondentů o výsledky výzkumů veřejného mínění. [online]. ©2012, INESAN, [cit. 2014-10-17]. Dostupné z: <http://www.inesan.eu/clanky/zajem-respondentu-o-vysledky-vyzkumu-verejneho-mineni>

Více o popularizačních člancích z projektu Fair trade je uvedeno v kapitole 5.2.

5.1.3 Recenze

FIKEJZLOVÁ, Ivona. Designing and Constructing Instruments for Social Research and Evaluation. *Evaluační teorie a praxe*. 2014, (2)1, s. 102. ISSN 2336-114X

ĎURĎA, Otakar. Ten Steps to a Results-based Monitoring and Evaluation Systems. *Evaluační teorie a praxe*. 2014, (2)1, s. 107. ISSN 2336-114X

MENŠÍKOVÁ, Jana. Designing and Conducting Mixed Methods Research. *Evaluační teorie a praxe*. 2014, (2)2, s. 125. ISSN 2336-114X

KARASOVÁ, Zuzana. Evaluation Essentials From A to Z. *Evaluační teorie a praxe*. 2014, (2)2, s. 131. ISSN 2336-114X

5.1.4 Informační letáky

MENŠÍKOVÁ, Jana. Způsoby využití výzkumů veřejného mínění z pohledu respondentů. [online]. ©2012, INESAN, [cit. 2014-10-17]. Dostupné z: <http://www.inesan.eu/cz/z-nasich-projektu/metodologicky-vyzkum/postoje-vov>

REMR, Jiří. Faktory ovlivňující zapojení respondentů do výzkumu. [online]. ©2012, INESAN, [cit. 2014-10-17]. Dostupné z: <http://www.inesan.eu/cz/z-nasich-projektu/metodologicky-vyzkum/postoje-vov>

MENŠÍKOVÁ, Jana. Vybrané vlastnosti výzkumů veřejného mínění z pohledu veřejnosti. [online]. ©2012, INESAN, [cit. 2014-10-17]. Dostupné z: <http://www.inesan.eu/cz/z-nasich-projektu/metodologicky-vyzkum/postoje-vov>

REMR, Jiří. Zájem o výzkumy veřejného mínění mezi obyvateli ČR. [online]. ©2012, INESAN, [cit. 2014-10-17]. Dostupné z: <http://www.inesan.eu/cz/z-nasich-projektu/metodologicky-vyzkum/postoje-vov>

ŘURŇA, Otakar. Realizace projektů výzkumu, vývoje a inovací v průmyslových podnicích. [online]. ©2012, INESAN, [cit. 2014-10-17]. Dostupné z: <http://www.inesan.eu/cz/z-nasich-projektu/manazerska-studia/vav>

TENKL, Miroslav. Dosažené výstupy výzkumu, vývoje a inovací v průmyslových podnicích. [online]. ©2012, INESAN, [cit. 2014-10-17]. Dostupné z: <http://www.inesan.eu/cz/z-nasich-projektu/manazerska-studia/vav>

TENKL, Miroslav. Financování výzkumu, vývoje a inovací v průmyslových podnicích. [online]. ©2012, INESAN, [cit. 2014-10-17]. Dostupné z: <http://www.inesan.eu/cz/z-nasich-projektu/manazerska-studia/vav>

TENKL, Miroslav. Spolupráce v oblasti výzkumu, vývoje a inovací. [online]. ©2012, INESAN, [cit. 2014-10-17]. Dostupné z: <http://www.inesan.eu/cz/z-nasich-projektu/manazerska-studia/vav>

TENKL, Miroslav. Hodnocení podpory výzkumu, vývoje a inovací. [online]. ©2012, INESAN, [cit. 2014-10-17]. Dostupné z: <http://www.inesan.eu/cz/z-nasich-projektu/manazerska-studia/vav>

5.2 OHLASY NA PUBLIKOVANÉ VÝSLEDKY

Projekt Fair trade byl v roce 2014 nejvýznamnějším realizovaným projektem. Od počátku byl koncipován jako otevřená a veřejně dostupná platforma zahrnující data a další výstupy z výzkumných šetření. Mohou z ní čerpat nejen akademičtí pracovníci či studenti společenských věd, ale i neziskové organizace, prodejci fair trade či další zainteresované strany.

Od roku 2011, kdy byl projekt na výzkum problematiky Fair trade v ČR spuštěn, bylo připraveno a publikováno více než 20 výsledků tohoto projektu. Jednalo se zejména o vytvoření komplexního souboru dat o Fair trade v ČR dostupného prostřednictvím Datového archivu v ČR, který je spravován Sociologickým ústavem AV ČR, v.v.i. Dále byly připraveny články publikované v tištěných i elektronických periodikách, informační letáky zaměřené na konkrétní témata z realizovaného výzkumu. V roce 2014 byla rovněž zorganizována tisková konference ve spolupráci se sdružením Fairtrade Česko a Slovensko.

Významným milníkem projektu bylo navázání spolupráce s Fakultou sociálních věd Univerzity Karlovy. Spolupráce spočívala v realizaci kolokvia věnovaného právě problematice Fair trade, do kterého bylo zapojeno přibližně deset studentů. Výsledkem tohoto propojení je několik ročníkových prací a diplomových prací na téma Fair trade.

V rámci projektu byly rovněž připraveny specializované mapy s odborným obsahem prezentující regionální diference v povědomí o značce Fairtrade. Hlavní výsledky projektu jsou uvedeny níže.

ČLÁNKY

- 2014 Haló noviny
- 2014 Blesk.cz
- 2014 Deník.cz
- 2014 Bioinfo.cz
- 2014 Parlamentní listy.cz
- 2014 Svět potravin
- 2014 Týden.cz
- 2014 Ekonomické listy 2/2014





ROZHLAS A TV

2014 *Rozhovor s J. Remrem o oblibě výrobků fair trade na rozhlasové stanici Český rozhlas – Radio Praha, 26.8.2014, 14:22*

2014 *Rozhovor o fair trade s J. Remrem a H. Chorvátovou v pořadu Zátíší na Radiu 1, 27.8.2014, čas*

2014 *Rozhovor s J. Remrem o Fair trade v rámci pořadu Studio ČT 24 na televizní stanici ČT 24; 26.8.2014, 15:35*



DIPLOMOVÉ PRÁCE

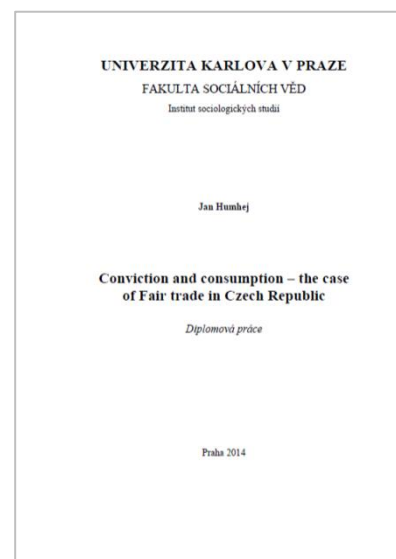
2014 *Humhej, J., Conviction and consumption – the case of Fair trade in Czech Republic, Praha, 2014. Diplomová práce. Univerzita Karlova v Praze, Fakulta sociálních věd, Institut sociologických studií.*

2014 *Čerňanská, M., Nákupní tendence spotřebitelů kupujících fair-trade výrobky. Praha, 2014. Diplomová práce. Univerzita Karlova v Praze, Fakulta sociálních věd, Institut sociologických studií.*

2014 *Němečková, J., Distribuce a komunikace fair trade v ČR. Zlín, 2014. Diplomová práce. Univerzita Tomáše Bati ve Zlíně, Fakulta multimediálních komunikací.*

2014 *Zemenová, E., Postavení fairtradových produktů na regionálním trhu. České Budějovice, 2014. Diplomová práce. Jihočeská univerzita v Českých Budějovicích, Ekonomická fakulta, Katedra obchodu a cestovního ruchu.*

2014 *Lužná, N., Fair Trade a rozvojové země v mezinárodním obchodě. Praha, 2014. Diplomová práce. Vysoká škola ekonomická v Praze, Fakulta mezinárodních vztahů.*



6. OSTATNÍ NEPUBLIKAČNÍ VÝSLEDKY

Výzkumná činnost v tomto roce přinesla rovněž nepublikační výsledky, mezi které patří zejména software a specializované mapy s odborným obsahem.

6.1 SOFTWARE

MENŠÍKOVÁ, Jana; REMR, Jiří. **Aplikace pro vyhodnocení efektivity veletrhů a výstav**. [online]. ©2012, INESAN, [cit. 2014-10-17]. Dostupné z: <http://www.inesan.eu/cz/veletrhy>

MENŠÍKOVÁ, Jana; REMR, Jiří. **Aplikace pro vyhodnocení sociální desirability respondenta**. [online]. ©2012, INESAN, [cit. 2014-10-17]. Dostupné z: <http://inesan.aspone.cz/appVSD/index.html>

REMR, Jiří; ĎURĎA, Otakar. **Diagnostika zdravotní uvědomělosti**. [online]. ©2012, INESAN, [cit. 2014-10-17]. Dostupné z: <http://inesan.aspone.cz/appDZU/index.html>

6.2 SPECIALIZOVANÉ MAPY S ODBORNÝM OBSAHEM

Zájem obyvatel České republiky o fairtradové výrobky; Remr, Jiří; Ďurďa, Otakar

Fairtrade Česko a Slovensko, IČ: 71226672, datum uzavření smlouvy: 1. 12. 2014

Odpovědná osoba pro jednání: Hana Chorváthová, Vinohradská 1246/55, 120 00 Praha 2

Výsledek bude využíván zejména jako podklad pro stanovení strategie komunikace značky Fair trade či plánování konkrétních komunikačních aktivit v jednotlivých krajích; výsledek v zásadě nebude mít komerční využití. Výsledek má charakter pomůcky připravené pro Fairtrade Česko a Slovensko s cílem posilovat jejich kompetenci a schopnost nezávislého působení, a tak nelze dopad mapy jednoduše vyčíslit.

7. WEBOVÉ STRÁNKY INSTITUTU

Návštěvnost webových stránek

V tomto roce navštívilo webové stránky Institutu 2 636 návštěvníků. Převážně se jednalo o nové návštěvníky (77 %). Z demografického hlediska se jednalo převážně o návštěvníky z ČR (78 %). Pod 5% hranicí se dále objevují např. návštěvníci z USA, Slovenska, Rakouska či Německa a Brazílie.

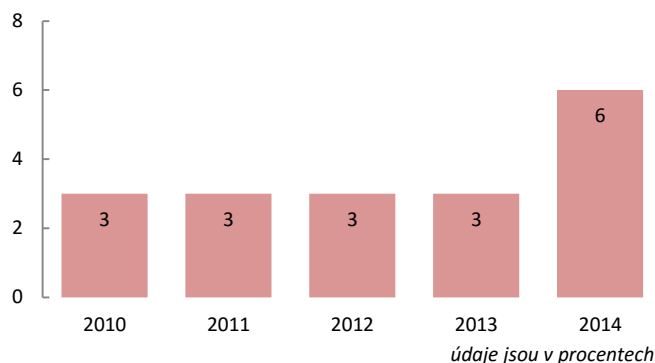
Nejvíce hledané služby

Nejvíce návštěvníků (18 %) hledalo základní informace o našem Institutu a navštívilo tak úvodní webovou stránku. Dále se návštěvníci zajímali o stránky prezentující metody používané v rámci realizace evaluací (7 %). Pod 5% hranicí se umístilo vyhledávání konkrétních typů metod evaluací, např. analýza potřeb, obsahová analýza či použití finančních ukazatelů (CBA či CEA) v rámci realizace evaluací.

8. PERSONÁLNÍ ZABEZPEČENÍ VÝZKUMNÉ ČINNOSTI

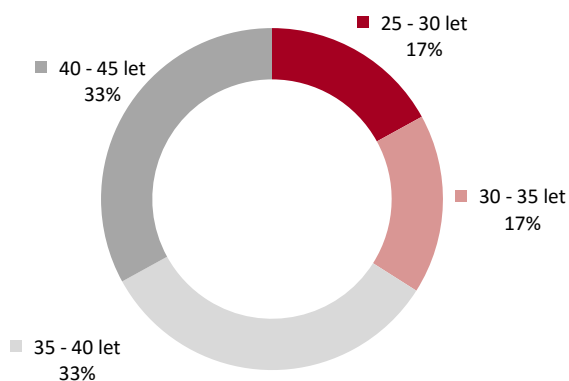
Tato kapitola je věnována personálnímu zabezpečení. V grafu 2 je uveden vývoj průměrného přepočteného stavu zaměstnanců od počátku existence Institutu. V letošním roce došlo k významnému rozšíření výzkumného týmu Institutu, který se rozrostl o tři nové zaměstnance na pozicích výzkumných pracovníků. Bylo tak započato systematické doplňování výzkumných pracovníků zodpovědných za jednotlivé tematické oblasti.

Graf 2: Vývoj počtu zaměstnanců

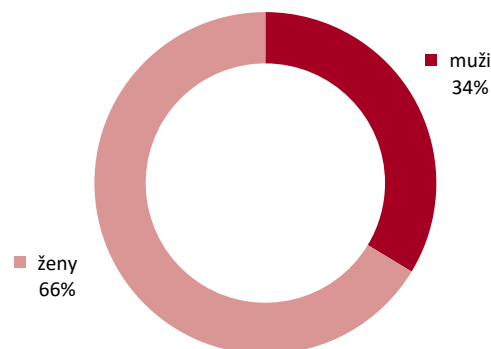


Z hlediska věkového složení jsou výzkumní pracovníci Institutu zastoupeni rovnoměrně (graf 3). Pracují zde jak absolventi vysokých škol, tak také výzkumní pracovníci s dlouhodobou praxí v oboru. Věkový průměr zaměstnanců Institutu je 36 let. Zastoupení mužů a žen v Institutu odráží přístup organizace k rozvoji a podpoře žen v oblasti výzkumu a vývoje viz graf 4.

Graf 3: Věkové složení zaměstnanců



Graf 4: Složení zaměstnanců dle pohlaví



Zdroj: INESAN

Zdroj: INESAN

Výzkumní pracovníci Institutu, kteří prezentují výsledky své činnosti na konferencích a seminářích, tak přispívají k prezentaci a zvyšování prestiže firmy. Jsou členy Evropské evaluační společnosti (EES – European Evaluation Society), České evaluační společnosti (ČES) a Americké asociace pro výzkum veřejného mínění (AAPOR – American Association for Public Opinion Research).

9. ZÁMĚR PRO DALŠÍ OBDOBÍ

Organizační rozvoj

- Zlepšovat propagaci Institutu a průběžně aktualizovat a doplňovat webové stránky.

Vědeckovýzkumná činnost

- Realizovat interní projekty v rámci jednotlivých tematických oblastí.
- Zlepšit popularizaci výsledků výzkumné činnosti prostřednictvím publikační činnosti.
- Pokračovat v realizaci interních projektů v rámci jednotlivých tematických oblastí.

Lidské zdroje

- Rozšiřovat výzkumný tým o nové kvalifikované výzkumné pracovníky.

10. VYDAVATELSKÁ ČINNOST

Institut evaluací a sociálních analýz (INESAN) je vydavatelem časopisu *Evaluační teorie a praxe*. Jedná se o jediný odborný časopis v ČR, který se systematicky věnuje problematice evaluací.

Hlavním posláním časopisu je vytvořit prostor pro odbornou diskusi týkající se problematiky evaluací v České republice a také na Slovensku a napomáhat tak při rozšiřování evaluačních schopností mezi zadavateli, realizátory i dalšími zainteresovanými stranami. Cílem časopisu je šířit zobecnitelné poznatky evaluační praxe a výsledky evaluačně zaměřené vědecko-výzkumné činnosti.

Složení redakční rady

Ing. Mgr. Jiří Remr, Ph.D., MBA, předseda redakční rady a šéfredaktor, Institut evaluací a sociálních analýz & Česká evaluační společnost

Ing. Mgr. Dagmar Gombitová, Slovenská evaluačná spoločnosť

Prof. RNDr. Jan Hendl, CSc., Univerzita Karlova v Praze, Fakulta sociálních věd; Univerzita Palackého v Olomouci

Prof. PhDr. Hynek Jeřábek, CSc., Univerzita Karlova v Praze, Fakulta sociálních věd

PhDr. Marie Kaufmann, nezávislý konzultant

Ing. Vladimír Kváča, Ph.D., Univerzita Karlova v Praze, Fakulta sociálních věd

Ing. Oto Potluka, Ph.D., Univerzita v Basileji, Česká evaluační společnost

V tomto roce byla vydána dvě čísla:



V jarním čísle byly publikovány čtyři příspěvky. První příspěvek (*REMR, J. Typologie metaevaluací*) byl zaměřen na typologii metaevaluací. Textu se věnoval doposud nepublikovanému rozboru jednotlivých typů metaevaluací. Druhý příspěvek (*TENKL, M. Kirkpatrickův čtyř-úrovňový model: teorie, praktické využití a možná úskalí*) se zaměřoval na základní vymezení, charakteristiku a možnosti praktického využití Kirkpatrickova čtyř-úrovňového modelu, který je již několik desetiletí nedílnou součástí základních evaluačních teorií a metod. Třetí příspěvek (*ĎURĎA, O. Analýza povědomí o operačních programech a projektech spolufinancovaných z evropských fondů*) se věnoval analýze povědomí obyvatel České republiky o operačních programech, projektech financovaných prostřednictvím evropských fondů a hodnocení přínosů těchto projektů. Poslední příspěvek (*TŮMOVÁ, M. Strategie rozhodování u otázek na frekvenci chování*) se zabýval strategiemi rozhodování, které respondenti používají k určení frekvence chování v průběhu kognitivního procesu odpovídání na otevřené i uzavřené otázky, které se na frekvence chování dotazují.



Podzimní číslo bylo sestaveno rovněž ze čtyř příspěvků, tentokrát však dva z nich byly od zahraničních autorů. První příspěvek (*MIČÍNOVÁ, V. Provusův diskrepanční evaluační model: popis a příklady aplikace*) se zabývá strategiemi rozhodování, které respondenti používají k určení frekvence chování v průběhu kognitivního procesu odpovídání na otevřené i uzavřené otázky, které se na frekvence chování dotazují. Druhý, zahraniční příspěvek (*MEDEIROS, E. Cross-Border Cooperation and Territorial Impact Assessment in the EU*) je zaměřen na přeshraniční spolupráci regionů v rámci EU a její dopad na daný region. Třetí příspěvek (*ŠIDLICHOVSKÁ, Z. Kontrolní a evaluační aktivity v MSP*) prostřednictvím případové studie poukazuje na praktický přínos kontinuálně prováděných kontrolních a evaluačních aktivit u tohoto typu organizací. Čtvrtý příspěvek (*IDCZAK, P., MUSIALKOWSKA, I. Assessment of the System of Project Selection under the Cohesion Policy; The Case of the Wielkopolska Region*) se věnuje hodnocení systému výběru projektů v rámci Kohezní politiky v letech 2007-2013 v Polsku (regionu Wielkopolska). Podzimní číslo rovněž přineslo několik případových studií věnovaných evaluační praxi v ČR.

11. VÝSLEDKY HOSPODAŘENÍ

11.1 ROZVAHA

ROZVAHA v plném rozsahu

ke dni: 31.12.2014 (v celých tisících Kč)

IČ: 24759384

Název a sídlo účetní jednotky

INESAN s.r.o.

Heřmanova 1169/22

Praha 7

17000

Právní forma účetní jednotky

Společnost s ručením omezeným

Předmět podnikání účetní jednotky

Průzkum trhu a veřejného mínění

Dle vyhlášky č. 500/2002 Sb.

Sestaveno dne: 6.5.2015

Podpisový záznam

Označ.	AKTIVA	Brutto	Korekce	Netto	Minulé
	AKTIVA CELKEM (A.+B.+C.+D.I.)	2 409	0	2 409	988
C.	Oběžná aktiva (C.I.+C.II.+C.III.+C.IV.)	2 407	0	2 407	979
C.III.	Krátkodobé pohledávky (součet C.III.1 až C.III.9.)	2 172	0	2 172	417
C.III.1.	Pohledávky z obchodních vztahů	2 170	0	2 170	417
	7.Krátkodobé poskytnuté zálohy	2	0	2	0
C.IV.	Krátkodobý finanční maj. (součet C.IV.1. až C.IV.4.)	235	0	235	562
C.IV.1.	Peníze	4	0	4	2
	2.Účty v bankách	231	0	231	560
D.I.	Časové rozlišení (D.I.1. + D.I.3.)	2	0	2	9
D.I.1.	Náklady příštích období	2	0	2	9
Označ.	PASIVA			Běžné obd.	Minulé obd.
	PASIVA CELKEM (A.+B.+C.I.)			2 409	988
A.	Vlastní kapitál (A.I.+A.II.+A.III.+A.IV.+A.V.1+A.V.2.)			1 947	884
A.I.	Základní kapitál (A.I.1+A.I.2.+A.I.3.)			200	200
A.I.1.	Základní kapitál			200	200
A.IV.	Výsledek hospodaření minulých let (A.IV.1. až A.IV.3.)			684	430
A.IV.1.	Nerozdělený zisk minulých let			684	430
A.V.1.	Výsledek hospodaření běžného účetního období /+ -/			1 063	254
B	Cizí zdroje (B.I.+B.II.+B.III.+B.IV.)			462	95
B.III.	Krátkodobé závazky (součet B.III.1 až B.III.11.)			462	95
	4.Závazky ke společníkům			65	15
	5.Závazky k zaměstnancům			42	23
	6.Závazky ze sociálního zabezpečení a zdravotního pojištění			20	13
	7.Stát - daňové závazky a dotace			213	44
	8.Krátkodobé přijaté zálohy			119	0
	10.Dohadné účty pasivní			3	0
C.I.	Časové rozlišení (C.I.1. + C.I.2.)			0	9
	2.Výnosy příštích období			0	9

11.2 VÝKAZ ZISKŮ A ZTRÁT

VÝKAZ ZISKU A ZTRÁTY

ke dni 31.12.2014

(v celých tisících Kč)

IČ 24759384

Název a sídlo účetní jednotky

INESAN s.r.o.

Heřmanova 1169

Praha 7

17000

Označení a	Náklady b	Činnost		
		Nehospodářská	Hospodářská	CELKEM
A. I.	Spotřeb. nákupy a nakupované služby (A.I.1. až A.I.6.)	78	51	129
	1. Spotřeba materiálu, energie a ostat. neskladovaných dodávek	1	0	1
	2. Prodané zboží	0	0	0
	3. Opravy a udržování	0	0	0
	4. Náklady na cestovné	0	0	0
	5. Náklady na reprezentaci	0	2	2
	6. Ostatní služby	77	49	126
A. II.	Změny stavu zásob vl. čin. a aktivace (A.II.7. až A.II.9.)	0	0	0
	7. Změna stavu zásob vlastní činnosti	0	0	0
	8. Aktivace materiálu, zboží a vnitroorganizačních služeb	0	0	0
	9. Aktivace dlouhodobého majetku	0	0	0
A. III.	Osobní náklady (A.III.10. až A.III.14.)	645	332	977
	10. Mzdové náklady	534	280	814
	11. Zákonné sociální pojištění	111	52	163
	12. Ostatní sociální pojištění	0	0	0
	13. Zákonné sociální náklady	0	0	0
	14. Ostatní sociální náklady	0	0	0
A. IV.	Daně a poplatky (A.IV.15.)	0	0	0
	15. Daně a poplatky	0	0	0
A. V.	Ostatní náklady (A.V.16. až A.V.22.)	0	3	3
	16. Smluvní pokuty, úroky z prodlení, ostatní pokuty a penále	0	0	0
	17. Odpis nedobytné pohledávky	0	0	0
	18. Nákladové úroky	0	0	0
	19. Kursové ztráty	0	0	0
	20. Dary	0	0	0
	21. Manka a škody	0	0	0
	22. Jiné ostatní náklady	0	3	3
A. VI.	Odp., prod. maj., tv. a použ. rezerv (A.VI.23. až A.VI.27.)	0	0	0
	23. Odpisy dlouhodobého majetku	0	0	0
	24. Prodaný dlouhodobý majetku	0	0	0
	25. Prodané cenné papíry a podíly	0	0	0
	26. Prodaný materiál	0	0	0
	27. Tvorba a použití rezerv a opravných položek	0	0	0
A. VII.	Poskytnuté příspěvky (A.VII.28.)	0	0	0
	28. Poskytnuté člen. přisp. a přisp. zúčt. mezi organiz. složkami	0	0	0
A. VIII.	Daň z příjmů (souč. A.VIII.29.)	249	0	249
	29. Daň z příjmů	249	0	249
	NÁKL. CELK. (A.I.+A.II.+A.III.+A.IV.+A.V.+A.VI.+A.VII.+A.VIII.)	972	386	1 358

Označení a	Náklady b	Činnost		
		Nehospodářská	Hospodářská	CELKEM
B. I.	Provozní dotace (B.I.1.)	0	0	0
1.	Provozní dotace	0	0	0
B. II.	Přijaté příspěvky (B.II.2. až B.II.4.)	0	0	0
2.	Přijaté příspěvky zúčtované mezi organizačními složkami	0	0	0
3.	Přijaté příspěvky (dary)	0	0	0
4.	Přijaté členské příspěvky	0	0	0
B.III.	Tržby za vlastní výkony a za zboží	2 150	386	2 536
B. IV.	Ostatní výnosy (B.IV.5. až B.IV.10.)	0	0	0
5.	Smluvní pokuty, úroky z prodlení, ostatní pokuty a penále	0	0	0
6.	Platby za odepsané pohledávky	0	0	0
7.	Výnosové úroky	0	0	0
8.	Kursově zisky	0	0	0
9.	Zúčtování fondů	0	0	0
10.	Jiné ostatní výnosy	0	0	0
B. V.	Tržby z prodeje majetku (B.V.11. až B.V.15.)	0	0	0
11.	Tržby z prodeje dlouhodobého nehmotného a hmotného majetku	0	0	0
12.	Tržby z prodeje cenných papírů a podílů	0	0	0
13.	Tržby z prodeje materiálu	0	0	0
14.	Výnosy z krátkodobého finančního majetku	0	0	0
15.	Výnosy z dlouhodobého finančního majetku	0	0	0
	VÝNOSY CELKEM (B.I.+B.II.+B.III.+B.IV.+B.V.)	2 150	386	2 536
C.	Výsledek hospodaření před zdaněním	1 427	0	1 427
D.	Výsledek hospodaření po zdanění	1 178	0	1 178

Sestaveno dne: 18.6.2015	Podpisový záznam statutárního orgánu účetní jednotky
-----------------------------	--

11.3 PŘÍLOHA K ÚČETNÍ ZÁVĚRCE**Příloha k účetní závěrce dle vyhlášky č. 500/2002 Sb.
za zdaňovací období 2014****Název účetní jednotky:*****INESAN s.r.o.*****A. Obecné informace**

Sídlo: Heřmanova 1169/22, Praha 7
Hlavní předmět činnosti: Výzkum a vývoj v oblasti společenských věd

Datum vzniku: 25.11.2010
IČ: 24759384
Rozvahový den: 31.12.2014
Okamžik sestavení: 6.5.2015

Hlavní společník : Jana Menšíková 100%

Členové statutárních orgánů k 31.12.2014

Jana Menšíková

funkce
jednatel

Změny v obchodním rejstříku uskutečněné v průběhu účetního období
 Nejsou.

Zaměstnanci

průměrný počet zaměstnanců během úč. období: 6
 z toho řídících pracovníků: 0
 osobní náklady: 978

Plnění ve prospěch zainteresovaných osob:

	úvěry a půjčky	záruky
Jana Menšíková	0	0

B. Informace o použitých účetních metodách

1. Způsoby oceňování

- a) zásoby nakupované a vytvořené ve vlastní režii
- b) dlouhodobý hmotný a nehmotný majetek vytvoř. vlastní činností
- b) cenné papíry a majetkové účasti
- d) příchovky a přírůstky zvířat

nejsou

nejsou

nejsou

nejsou

2. Použití reprodukční pořizovací ceny

není

3. Pořizovací náklady u :

DHM a DNM
cenné papíry
materiál
zboží

nejsou

nejsou

nejsou

nejsou

4. Podstatné změny způsobu oceňování oproti předch. účetnímu období:

druh změny
důvod změny
finanční dopad na majetek (HV)

nejsou

5. Podstatné změny způsobu odepisování oproti předch. účetnímu období:

druh změny
důvod změny
finanční dopad na majetek (HV)

nejsou

6. Opravné položky a jejich použití

nejsou

7. Odpisové plány

nejsou

8. Přepočítání údajů v cizí měně na Kč

nejsou

C. Doplnující informace k rozvaze

1. Dlouhodobý hmotný a nehmotný majetek

struktura

třída	pořizovací cena	oprávky	hodnota NETTO
-------	-----------------	---------	---------------

není

leasing

předmět (třída)	celk. počet splátek	
-----------------	---------------------	--

není

nejdůležitější přírůstky a úbytky DM

pořizovací cena	zůstatková cena	
-----------------	-----------------	--

není

ostatní

Zastavený DM: *není*

Investiční cenné papíry

nejsou

2. Pohledávky a závazky

	<i>pohledávky:</i>	<i>závazky:</i>
po lhůtě splatnosti	0	0
k podnikům ve skupině	0	0
zastavené	0	0
nevyúčtované závazky	0	0
závazky neuvedené v rozvaze	0	0
splatné závazky pojistného na sociální zabezpečení	0	14
splatné závazky pojistného na zdravotní pojištění	0	6
výše evidovaných daňových přeplatků / nedoplatků	0	213

3. Základní kapitál

	základní kapitál	Fondy	Hospod. výsledek	Celkem
stav k 1.1.2014	200	0	684	884
zvýšení ZK z majetku	0	0	0	0
upsání ZK	0	0	0	0
Dividendy/podíly na zisku	0	0	0	0
Příděl do rezervního fondu	0	0	0	0
Hosp. výsledek roku	0	0	1 063	1 063
	200	0	1 747	1 947

Rozdělení zisku (úhrada ztráty) za předch. období

Nebylo provedeno.

Informace o základním kapitálu

Splaceno v plné výši.

Rezervy

Nejsou.

Rozhodující výnosy a náklady v tis.Kč

Výnosy

tržby z prodeje služeb

tuzemsko

2 421

Náklady

spotřeba materiálu

služby

osobní náklady

ostatní finanční náklady

daň z příjmů

tuzemsko

1

126

978

4

249

V Praze dne 6.5.2015

osoba oprávněná podepisovat za společnost

.....

podpis

JEDNATEL

.....

funkce

VÝROČNÍ ZPRÁVA O ČINNOSTI ZA ROK 2014

Institut evaluací a sociálních analýz

Heřmanova 22, 170 00 Praha 7

Tel: +420 220 190 597

E-mail: info@inesan.eu

Web: www.inesan.eu