

**2014**

**VÝROČNÍ ZPRÁVA**



**MATERIÁLOVÝ A METALURGICKÝ VÝZKUM s.r.o.**

## **OBSAH**

**Část I Výroční zpráva**

**Část II Příloha účetní závěrky**

**Část III Zpráva o vztazích mezi propojenými osobami**

**Část IV Zpráva nezávislého auditora**



## ČÁST I

# VÝROČNÍ ZPRÁVA ZA ROK 2014

**Název společnosti:** MATERIÁLOVÝ A METALURGICKÝ VÝZKUM s.r.o.

**Sídlo:** Pohraniční 693/31, Vítkovice, 703 00 Ostrava

**Právní forma:** společnost s ručením omezeným

**IČO:** 25870807

zapsaná ve vložce 23704, oddílu C, obchodního rejstříku  
vedeného u Krajského soudu v Ostravě

## OBSAH

<b>01 PROFIL SPOLEČNOSTI .....</b>	<b>5</b>
<b>02 VYBRANÉ HOSPODÁŘSKÉ UKAZATELE.....</b>	<b>6</b>
<b>03 DOZORČÍ RADA A VEDENÍ SPOLEČNOSTI.....</b>	<b>7</b>
<b>04 ZPRÁVA JEDNATELŮ.....</b>	<b>9</b>
04.1 Podnikatelské aktivity.....	9
04.2 Projekt „Regionální materiálově technologické výzkumné centrum“	12
04.3 Projekt „Regionální materiálově technologické výzkumné centrum - projekt udržitelnosti.....	13
04.4 Investice a modernizace.....	15
04.5 Systém managementu kvality, certifikace.....	16
04.6 Zaměstnanci.....	17
04.7 Životní prostředí.....	18
<b>05 ZPRÁVA DOZORČÍ RADY.....</b>	<b>19</b>

# 01 [ PROFIL SPOLEČNOSTI

Historie vzniku společnosti sahá do roku 1946, kdy v rámci podniku Vítkovické železárny byly vyhláškou ředitele podniku ze dne 27. 6. 1946 založeny Výzkumné a zkušební ústavy.

Zakladatelskou listinou ze dne 15. 12. 2000, vyhotovenou ve formě notářského zápisu č. j. N 557/2000, založila společnost VÍTKOVICE, a.s., jako jediný zakladatel, společnost VÍTKOVICE - Výzkum a vývoj, spol. s.r.o., která byla Krajským obchodním soudem v Ostravě zapsána k 1. lednu 2001 do obchodního rejstříku v oddílu C, vložce 23704. Společnost vznikla na bázi bývalé vnitropodnikové divize 940 – Výzkum a vývoj.

Rozhodnutím jediného společníka při výkonu působnosti valné hromady došlo v červnu 2002 k navýšení základního kapitálu společnosti vkladem nemovitého majetku na celkovou hodnotu 78,2 mil. Kč. Tato změna byla realizována formou notářského zápisu a vydáním dodatku zakladatelské listiny dne 17. 6. 2002.

V návaznosti na pokračující proces restrukturalizace a privatizace mateřské společnosti VÍTKOVICE, a.s. rozhodlo představenstvo holdingu o odprodeji 99 % obchodního podílu na základním kapitálu společnosti VÍTKOVICE - Výzkum a vývoj, spol. s r.o. firmě MICRO, s.r.o., který byl realizován k 10. 4. 2003.

V roce 2004 byl rozhodnutím valné hromady snížen základní kapitál společnosti o 32 mil. Kč na konečnou hodnotu 46,2 mil. Kč, což nabylo právní moci dnem zápisu změny do obchodního rejstříku dne 18. 8. 2004.

Valná hromada dne 21. 5. 2007 odsouhlasila převod obchodního podílu ve společnosti VÍTKOVICE - Výzkum a vývoj, spol. s r.o. ve výši 99 % na společnost TŘINECKÉ ŽELEZÁRNY, a.s. Prodej byl realizován a zápisem do obchodního rejstříku dne 25. 5. 2007 nabylo toto rozhodnutí právní moci.

Společnost MATERIÁLOVÝ A METALURGICKÝ VÝZKUM s.r.o. je výzkumnou organizací ve smyslu nařízení Komise Evropské unie, General Block Exemption Regulation ("GBER") č.651/2014 a Sdělení komise "Rámec pro státní podporu výzkumu, vývoje a inovací", Úřední věstník Evropské unie 214/C 198/01 ze dne 27. 6. 2014.

V roce 2009 došlo k navýšení základního kapitálu společnosti MATERIÁLOVÝ A METALURGICKÝ VÝZKUM s.r.o. vložím dlouhodobého majetku Vysoké školy báňské – Technické univerzity Ostrava v hodnotě 5 836 tis. Kč. Základní kapitál byl zvýšen o 5 130 tis. Kč, což odpovídá 9,99 % podílu Vysoké školy báňské – Technické univerzity Ostrava, rozdíl ve výši 706 tis. Kč byl zaúčtován na účet 412 – Emisní ážio.

Valná hromada dne 24. 10. 2013 odsouhlasila převod obchodního podílu společníka VÍTKOVICE, a.s. ve výši 0,9 % na společníka TŘINECKÉ ŽELEZÁRNY, a.s., jehož podíl vzrostl na 90,01 %.

## 02

[ VYBRANÉ HOSPODÁŘSKÉ  
UKAZATELE

V následující tabulce uvádíme přehled vybraných hospodářských ukazatelů v letech 2013 a 2014.

Ukazatele	2014	2013	2012	2011	2010
Výnosy celkem	68 172	68 678	72 666	71 344	63 731
Tržby z prodeje služeb a materiálu	64 487	66 995	66 090	65 429	62 657
Aktivace	2 183	2 315	7 154	550	181
Náklady celkem	67 533	66 952	70 625	70 577	62 373
Výsledek hospodaření před zdaněním	1 306	1 811	2 153	867	1 817
Aktiva celkem	62 630	65 431	118 855	104 419	76 832
Dlouhodobý hmotný majetek	23 901	25 013	92 382	57 713	69 596
Oprávky k DHM	37 210	34 092	32 751	30 238	28 133
Vlastní kapitál	49 168	48 519	47 256	45 217	44 447
Pořízení DM (vč. poskytnutých záloh)	4 165	30 131	47 362	57 031	21 044
Cizí kapitál (cizí zdroje)	13 017	14 932	68 991	57 570	31 179
Zaměstnanci - průměrný evidenční přepočtený stav	78,01	84,6	84,1	76,9	80,4
Průměrný měsíční výdělek	28 723	27 178	27 920	27 954	23 839

# 03

## DOZORČÍ RADA A VEDENÍ SPOLEČNOSTI

Název společnosti: MATERIÁLOVÝ A METALURGICKÝ VÝZKUM s.r.o.

Sídlo společnosti: Pohraniční 693/31, Vítkovice, 703 00 Ostrava

IČO: 25870807

DIČ: CZ25870807

Telefon: +420 595 956 029

+420 595 957 189

Fax: +420 595 956 168

+420 595 953 727

### Statutární orgány:

#### Dozorčí rada

předseda dozorčí rady

Ing. Henryk Huczala

místopředseda dozorčí rady

Ing. Petr Popelář, MBA

člen dozorčí rady

Ing. Miroslav Bialožyt

#### Jednatelé

Ing. Jaroslav Pindor, Ph.D.

Prof. Ing. Karel Matocha, CSc.

#### Podíl na základním kapitálu:

TŘINECKÉ ŽELEZÁRNY, a.s. 90,01 %

VŠB-TU Ostrava 9,99 %



## Hospodářské vedení společnosti

Ing. Jaroslav Pindor, Ph.D.	jednatel společnosti
Prof. Ing. Karel Matocha, CSc.	jednatel společnosti
Ing. Jaromír Balušek	finanční ředitel společnosti
Ing. Petr Unucka, Ph.D.	vedoucí úseku Metalurgický výzkum
Ing. Daniel Omacht	vedoucí úseku Speciální technická měření
Ing. Ladislav Kander, Ph.D.	vedoucí úseku Laboratoře
Dr. Ing. Zdeněk Kuboň	vedoucí úseku Výzkum materiálového inženýrství
Bc. René Hompora	vedoucí úseku Technické služby
Sylva Mikšovičová	Řízení systému kvality a metrologie

# 04 [ ZPRÁVA JEDNATELŮ

## 04.1 Podnikatelské aktivity

Základním posláním a strategickým záměrem společnosti je provádění nezávislého výzkumu a vývoje a zabezpečování technických a technologických inovací a poskytování služeb v oblasti materiálového inženýrství a metalurgie pro zvyšování konkurenceschopnosti českého hutnictví, těžkého strojírenství a energetiky. Společnost MATERIÁLOVÝ A METALURGICKÝ VÝZKUM s.r.o. je jedním z posledních výzkumných pracovišť v ČR a vedle VŠB-TU Ostrava jediným pracovištěm v Moravskoslezském kraji, provádějícím experimentální a komplexní materiálový výzkum v oblasti metalurgie a materiálového inženýrství. Specializuje se především na následující činnosti:

- výzkum a vývoj technologie výroby ocelí,
- výzkum a vývoj v oblasti materiálového inženýrství,
- výzkum a vývoj pokrokových tvářecích technologií a řízených procesů tváření s využitím univerzálního plastometru SETARAM,
- hodnocení konvenčních a nekonvenčních materiálových vlastností ve zkušební laboratoři č. 1300 akreditované ČIA, o.p.s.
- ověřování creepových charakteristik materiálů,
- strukturní a fázové analýzy kovových materiálů,
- analýzu příčin porušování kovových materiálů,
- vývoj a výroba zkušebních a laboratorních zařízení,
- speciální technická měření pro hutní provozy,
- výrobu ingotové oceli,
- výrobu odlitků z šedé, legované a speciální litiny.

Experimentální a výrobní kapacity společnosti jsou soustředěny v akreditovaných a neakreditovaných laboratořích a v poloprovozní hale. Jejich součástí je obrobna mechanických zkoušek, která zajišťuje výrobu zkušebních těles a vzorků pro laboratoře a výrobu přípravků a prototypů pro jednotlivé výzkumné úseky/útvary. Součástí obrobny vzorků je pracoviště pro mechanické dělení materiálu. Největší z 5 pil umožňuje řezání ocelových bloků o průřezových rozměrech 800 x 640 mm. Široká škála zkušebních činností a služeb je realizována v úseku Laboratoře akreditovanou zkušební laboratoří č. 1300 sestávající z:

- LAB1 - Chemická laboratoř
- LAB2 - Laboratoř únavových a křehkolomových vlastností
- LAB3 - Měření emisí

a neakreditovanou laboratoří - Laboratoř tepelného zpracování.

LAB1 – Chemická laboratoř má akreditovány postupy pro chemické analýzy kovových a oxidických materiálů na bázi železa a jeho slitin, analýzy plyných, kapalných

a pevných odpadů včetně jejich výluhů a hodnocení korozní odolnosti materiálu zkouškami HIC a SCC. Pro zkoušky korozní odolnosti materiálu v prostředí obsahujícím sulfan je k dispozici samostatná zkušební laboratoř, která je vybavena bezpečnostním zařízením, signalizujícím v případě havárie překročení povolených koncentrací sirovodíku.

V rámci výzkumných a obchodních aktivit se provádějí analýzy speciálních typů ocelí a slitin včetně vývoje nových analytických metod a vývoje technologií zpracování odpadů a analýzy odpadů.

LAB2 – Laboratoř únavových a křehkolomových vlastností má akreditovány postupy pro hodnocení jak základních mechanických vlastností (tahové zkoušky, zkoušky vrubové houževnatosti, měření tvrdosti), tak pro hodnocení nekonvenčních mechanických vlastností (únavové vlastnosti materiálů, hodnocení odolnosti vůči křehkému porušení pomocí parametrů lomové mechaniky, resp. nekonvenčními zkouškami pro stanovení odolnosti vůči křehkému porušení DWT, DWTT zkoušky), které jsou stále častěji součástí technických podmínek obchodních případů. Laboratoř je vybavena elektrohydraulickými zkušebními zařízeními fy MTS o kapacitě 500 kN a 100 kN. Součástí těchto zkušebních zařízení je teplotní komora a třípásmová odporová pec, umožňující provádění zkoušek v teplotním intervalu -196 °C až +800 °C, a řada snímačů, které umožňují stanovování speciálních mechanických charakteristik až do teploty 800 °C. Elektrohydraulické zkušební zařízení INOVA 40 kN je opatřeno statickým autoklávem o objemu 11 litrů, který je využíván pro hodnocení materiálových vlastností ocelí vystavených působení vodního prostředí o vysoké teplotě a vysokém tlaku. Součástí laboratoře jsou rovněž 2 servomechanická zkušební zařízení o kapacitě 10 kN, vybavené zkušební komorou pro záporné teploty a odporovou pecí pro provádění penetračních testů (SPT) a zkoušek mechanických vlastností s využitím miniaturizovaných zkušebních těles.

LAB3 – Měření emisí má akreditovány postupy pro měření emisí tuhých a plyných znečišťujících látek, postupy pro odběr vzorků pro stanovení těžkých kovů a perzistentních látek v emisích.

V rámci projektu „Regionální materiálově technologické výzkumné centrum“ (dále též jako RMTVC) byla pořízena pro laboratoře nová zkušební zařízení, která umožní jejich další rozvoj.

Součástí úseku Laboratoře je rovněž laboratoř tepelného zpracování, která je vybavena 7 laboratorními pecemi řízenými z jednoho počítače, které umožňují dlouhodobé laboratorní tepelné zpracování s možností kalení do vody a oleje.

Mezi neakreditované laboratoře, které jsou součástí výzkumných úseků, patří:

- Metalografická laboratoř vybavená třemi digitálními metalografickými mikroskopy a laboratoř strukturní a fázové analýzy vybavená mikrosondou JCXA-733 vybavenou Advanced Micro 3WD System, rastrovacím elektronovým mikroskopem JSM 5510 a transmisním elektronovým mikroskopem fy JEOL.
- Creepová laboratoř, která je jednou z největších laboratoří ve střední Evropě, 40 klasických pákových strojů a 1 hromadný stroj umožňují současně zkoušet až 345 zkušebních těles. Vzhledem k probíhající a plánované obnově

klasických energetických zdrojů v ČR lze předpokládat dlouhodobé kapacitní využití této laboratoře.

- Laboratoř plastometrického zkoušení na zařízení SETARAM, které bylo renovováno v roce 2006 v rámci řešení projektu MŠMT Výzkumná centra „Výzkum a ověření nových netradičních postupů výroby kovových materiálů“.

Poloprovozní hala je vybavena indukční pecí o kapacitě 1700 kg, indukční pecí o kapacitě 350 kg a zařízením pro elektrostruskové přetavování elektrod o průměru 320 mm vybavené vozokomorovou pecí VKT 2400 fy LAC Rajhrad nezbytnou pro tepelné zpracování ESP slitků.

V neposlední řadě je na poloprovozní hale umístěna vakuová a přetlaková indukční pec 1700 kg vybudovaná rovněž v rámci řešení výše uvedeného projektu MŠMT „Výzkum a ověření nových netradičních postupů výroby kovových materiálů.“

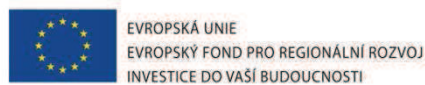
Vědecko-výzkumná činnost je orientována především na průmyslové podniky Moravskoslezského kraje (VÍTKOVICE STEEL, a.s., TŘINECKÉ ŽELEZÁRNY, a.s., VÍTKOVICE, a.s.), ČEZ, a.s. a další externí zákazníci z celé ČR. Velmi významná je současná spolupráce s VŠB-TU Ostrava v rámci projektu „Regionální materiálové technologické výzkumné centrum – program udržitelnosti“ v Národním programu udržitelnosti I.

Společnost MATERIÁLOVÝ A METALURGICKÝ VÝZKUM s.r.o. se zaměřuje kromě poskytování služeb na komerční bázi i na řešení výzkumných projektů veřejných soutěží MPO, Technologické agentury ČR a MŠMT. Z významných výzkumných a vědeckých pracovišť v ČR, s nimiž MATERIÁLOVÝ A METALURGICKÝ VÝZKUM s.r.o. spolupracuje, je možno jmenovat VŠB-TU Ostrava, Výzkumný a zkušební ústav Plzeň s.r.o., ÚSTAV JADERNÉHO VÝZKUMU Řež, a.s. a VÚHŽ a.s.

Neméně významnou součástí nové obchodní politiky společnosti MATERIÁLOVÝ A METALURGICKÝ VÝZKUM s.r.o. je mezinárodní spolupráce ve výzkumu a vývoji. Jsou navázány bilaterální spolupráce v Itálii (ISPESL Roma), Číně (East China University of Science and Technology, Shanghai), Holandsku (KEMA Arnhem), Indii (Indhira Gandhi Atomic Research Centre, Kalpakkam) a Španělsku (University of Cantabria).

Společnost MATERIÁLOVÝ A METALURGICKÝ VÝZKUM s.r.o. svou dosavadní činností prokázala, že patří mezi špičková výzkumně-vývojová pracoviště v oblasti materiálových a metalurgických věd v České republice a je schopna významným způsobem přispívat ke zvýšení konkurenceschopnosti průmyslových partnerů.

## 04.2. Projekt „Regionální materiálově technologické výzkumné centrum“



Vysoká škola báňská - Technická univerzita Ostrava jako příjemce dotace řešila společně se společností MATERIÁLOVÝ A METALURGICKÝ VÝZKUM s.r.o. jako partnerem projekt „Regionální materiálově technologické výzkumné centrum“ (dále jen RMTVC). Celkový objem dotace činil 680 107 000 Kč, 85 % podílu dotace pocházelo ze strukturálních fondů EU a 15 % ze státního rozpočtu ČR. Z celkové výše podpory připadá 75 % na VŠB-TUO a 25 % na MATERIÁLOVÝ A METALURGICKÝ VÝZKUM s.r.o. Řešení projektu bylo ukončeno k 31. 12. 2013. Do roku 2018 probíhá řešení technické části projektu a jeho monitorování.

V souladu s cíli projektu uvedenými v technickém popisu projektu probíhalo v roce 2014 řešení projektu tak, aby byly dosaženy plánované výstupy projektu a byla využívána výzkumná infrastruktura laboratoří a kapacita vědeckovýzkumných týmů, pro výzkum a vývoj vlastností pokročilých materiálů a technologií jejich přípravy pro aplikační sféru.

Společnost MATERIÁLOVÝ A METALURGICKÝ VÝZKUM s.r.o. je zapojena ve výzkumných programech č. 3, 4 a 6.

V rámci výzkumného programu č. 3 „Řízení specifických vlastností intenzivně válcovaných a termomechanicky zpracovávaných materiálů využitím jejich strukturního potenciálu“ byla v roce 2014 řešena problematika výroby limitních tlouštěk stěn trubek. Pro technologii poutnického válcování byl připraven model válcovací trati a provedeny simulace tohoto procesu. Výsledky byly ověřeny na laboratorní válcovací stolici bezešvých trubek, a to pro jakost uhlíkové oceli a nízkolegované oceli 42CrMo4. Dále byla v průběhu roku 2014 řešena problematika tepelného zpracování ocelí jakostí OCTG (řada X60, X65, X70) 4140 a 4130, P110 Q125. Z ocelí pro energetiku pak oceli modifikované 9% Cr s vyhodnocením získaných mechanických vlastností.

Pro řešení výzkumného programu č. 4 „Nové zdroje pevnosti a houževnatosti materiálů pro náročné technologické aplikace“ byly v roce 2014 řešeny úkoly v následujících oblastech:

- hodnocení aktuálních pevnostních a lomových charakteristik materiálů dlouhodobě provozovaných energetických zařízení z výsledků penetračních testů,
- výzkum a návrh moderních zkušebních metod pro stanovení materiálových charakteristik používaných při návrhu a posuzování integrity konstrukčních částí,
- hodnocení povrchových vlastností materiálů pro optimalizaci technologií a aplikace v náročných prostředích se zaměřením na výzkum a vývoj metodiky povrchových analýz povlaků a oxidických vrstev,

- výzkum a návrh metodik hodnocení aktuálních vlastností ocelí pomocí creepových zkoušek malých vzorků a jejich uplatnění při zvyšování bezpečnosti a provozní spolehlivosti komponent energetických zařízení.

Třetím výzkumným programem, na němž se společnost MATERIÁLOVÝ A METALURGICKÝ VÝZKUM s.r.o. podílí, je výzkumný program č. 6 „Experimentální ověřování nových technologických postupů u kovových materiálů s vyššími kvalitativními parametry“. V rámci tohoto programu proběhly experimentální tavby nelegovaných ocelí jakostí 14340, 10GN2MFA a ASTM A352, při nich se sledoval průběh odvození za nízkého tlaku. Byl zpracován dokument popisující detailně způsob vedení tavby na vakuově přetlakové indukční peci (VPIM), podle něhož se bude jednotně postupovat při provádění dalších experimentů. Laboratorní ověřování technologií výroby nových kovových materiálů bylo započato u jakosti NIHARD a bylo zjištěno, že vysokolegované slitiny z technologických důvodů nejsou vhodné pro proces rafinace vakuem na VPIM. Dále byla provedena příprava provedení numerických simulací odlévání a krystalizace nových technologií odlévání a tuhnutí vysoce jakostního materiálu 100Cr6 pro kuličková ložiska.

V průběhu roku 2014 probíhalo řešení některých nálezů auditních orgánů, které byly předány Finančnímu úřadu v Ostravě. Část neshod již byla vypořádána.

### 04.3 Projekt „Regionální materiálově technologické výzkumné centrum – program udržitelnosti“

Vysoká škola báňská - Technická univerzita Ostrava jako příjemce dotace začala v roce 2014 společně se společností MATERIÁLOVÝ A METALURGICKÝ VÝZKUM s.r.o. jako partnerem řešit projekt „Regionální materiálově technologické výzkumné centrum – program udržitelnosti“ (dále jen RMTVC-PU) v Národním programu udržitelnosti I. Tento projekt navazuje na projekt RMTVC a řešení probíhá v letech 2014 až 2018.

Celkové uznané náklady projektu na celou dobu řešení projektu činí 224 036 tis. Kč, z toho schválená výše podpory činí 112 018 tis. Kč. Z celkové výše podpory připadá 75 % na VŠB-TUO a 25 % na MATERIÁLOVÝ A METALURGICKÝ VÝZKUM s.r.o.

V souladu s cíli projektu uvedenými v technickém popisu projektu probíhalo v roce 2014 řešení projektu tak, aby byly dosaženy plánované výstupy projektu a byla využívána výzkumná infrastruktura laboratoří a kapacita vědeckovýzkumných týmů, pro výzkum a vývoj vlastností pokročilých materiálů a technologií jejich přípravy pro aplikační sféru.

MATERIÁLOVÝ A METALURGICKÝ má stanoveny při řešení projektu RMTVC-PU 7 hlavních cílů:

**Cíl č. 1 Výzkumný program č. 3/MMV1** - Výzkum nových technologických postupů pro výrobu sofistikovaných materiálů bezešvých trubek,

**Cíl č. 2 Výzkumný program č. 4/MMV1** - Hodnocení aktuálních pevnostních a lomových charakteristik materiálů dlouhodobě provozovaných energetických zařízení z výsledků penetračních testů



**Cíl č. 3 Výzkumný program č. 4/MMV2** - Výzkum a návrh moderních zkušebních metod pro stanovení materiálových charakteristik používaných při návrhu a posuzování integrity konstrukčních částí

**Cíl č. 4 Výzkumný program č. 4/MMV3** - Hodnocení povrchových vlastností materiálů pro optimalizaci technologií a aplikace v náročných prostředích

**Cíl č. 5 Výzkumný program č. 4/MMV4** - Výzkum a návrh metodik hodnocení aktuálních vlastností ocelí pomocí creepových zkoušek malých vzorků a jejich uplatnění při zvyšování bezpečnosti a provozní spolehlivosti komponent energetických zařízení

**Cíl č. 6 Výzkumný program č. 4/MMV5** - Výzkum vlivů technologických parametrů výroby na vlastnosti kovových materiálů

**Cíl č. 7 Výzkumný program č. 6/MMV1** - Výzkum nových technologických postupů výroby kovových materiálů pro snížení energetické náročnosti, zvyšování kvalitativních parametrů a zavádění nových materiálů

Řešení jednotlivých cílů je rozděleno do etap, v roce 2014 byly všechny etapy u všech cílů průběžně plněny.

## 04.4 Investice a modernizace

Společnost nakoupila nebo technicky zhodnotila v roce 2014 z vlastních zdrojů níže uvedený dlouhodobý majetek (dále jen DM) v hodnotě 2 006 tis. Kč:

- Kompenzace jalového výkonu	501 tis. Kč
- Kabelová přípojka 22 kV	1 409 tis. Kč
- Pojízdny dílenský jeřáb	43 tis. Kč
- TZ budovy – snížení energ. náročnosti budov	53 tis. Kč

Na účtu nedokončeného DM eviduje společnost majetek pořizovaný z vlastních zdrojů ve výši 35 tis. Kč.

V rámci institucionální podpory na dlouhodobý koncepční rozvoj výzkumné organizace (dále jen Rozvoj výzkumné organizace) poskytnuté MPO byl pořízen níže uvedený DM v hodnotě 2 160 tis. Kč a byl zařazen do podrozvahové evidence:

- Kopírka Bizhup C284e	74 tis. Kč
- Kryogenní komora	1 237 tis. Kč
- Přístroj SPUTT 500 – měření deflexe	849 tis. Kč



## 04.5 Systém managementu kvality, certifikace

Činnosti v oblasti managementu kvality jsou zajišťovány a koordinovány manažerem systému řízení kvality v přímé podřízenosti jednatele společnosti.

Společnost MATERIÁLOVÝ A METALURGICKÝ VÝZKUM s.r.o. má zaveden, udržován a zdokonalován systém managementu kvality v souladu s mezinárodním standardem ČSN EN ISO 9001.

Dle „Harmonogramu postupu prací v systému řízení kvality“ byly přezkoumány dokumenty systému kvality společnosti. Příručka kvality byla přezkoumána z pohledu aktuálnosti a rozsahu dokumentu pro společnost (vydání 8, revize 3 ze dne 4. 11. 2013). Cíle kvality 2014 byly splněny (neustálé zlepšování výkonnosti). Politika kvality společnosti je uplatňována.

Na základě provedeného zákaznického auditu v souladu s požadavky systému managementu kvality VÍTKOVICE STEEL, a.s., dle EN ISO 9001 a API Spec. Q1 dne 29. 5. 2014 byl dodavatel MATERIÁLOVÝ A METALURGICKÝ VÝZKUM s.r.o. zařazen jako „Dodavatel – Level 1“.

Široká škála zkušebních činností a služeb je společností realizována v úseku 943 - Laboratoře (zkušební laboratoř č. 1300, akreditovaná ČIA, o.p.s.):

LAB1 - Chemická laboratoř

LAB2 - Laboratoř únavových a křehkolomových vlastností

LAB3 - Měření emisí.

Laboratoř je ve shodě s požadavky normy ČSN EN ISO/IEC 17025:2005 v platném znění – Všeobecné požadavky na způsobilost zkušebních a kalibračních laboratoří v akreditačním systému České republiky společně s ČSN P CEN/ts 15675 – Kvalita ovzduší – Měření emisí ze stacionárních zdrojů... v platném znění, metodickým pokynem pro akreditaci MPA 10-01-.a příslušnými dokumenty.

V roce 2014 proběhly interní audity ve výše zmíněné laboratoři dle programu interních auditů pro rok 2014.

Audity byly provedeny v souladu s předpisem společnosti - QP-ISO 17-01- Interní audit.

## 04.6 Zaměstnanci

Následující kapitola je věnována zaměstnancům společnosti MATERIÁLOVÝ A METALURGICKÝ VÝZKUM s.r.o. V tabulce uvádíme vývoj průměrného přepočteného stavu zaměstnanců v pracovních kategoriích.

Kategorie činností/rok	2014		2013		2012	
	Počet	%	Počet	%	Počet	%
Vědečtí a výzkumní pracovníci	26,3	33,7	28,5	33,7	26,9	32,0
Techničtí pracovníci pro výzkum, vývoj a zkušebnictví	14,0	18,0	15,7	18,6	16,2	19,2
Výroba – mistři a dělnické profese	22,8	29,2	26,7	31,5	26,2	31,2
Řízení a administrativa	14,9	19,1	13,7	16,2	14,8	17,6
<b>Celkem</b>	<b>78,0</b>	<b>100,0</b>	<b>84,6</b>	<b>100,0</b>	<b>84,1</b>	<b>100,0</b>

Vývoj stavu zaměstnanců roku 2014 v oblasti lidských zdrojů ovlivnil přirozený úbytek zaměstnanců, kteří dosáhli důchodového věku, či byli shledáni zdravotně nezpůsobilí k výkonu své profese. Požadavky projektu RMTVC se ovšem podařilo naplnit.

Věkový průměr zaměstnanců společnosti MATERIÁLOVÝ A METALURGICKÝ VÝZKUM s.r.o. je 46 let.

Výzkumná organizace si dává za cíl podporovat další vzdělávání zaměstnanců, které je orientováno na udržení, rozšíření, prohloubení či zvyšování kvalifikace. V roce 2014 zahrnovala odborná školení, jazykové kurzy, semináře a konference náklady v celkové výši 356 tis. Kč. Vědečtí pracovníci naší společnosti, kteří prezentují výsledky své činnosti na konferencích a seminářích, tak přispívají k prezentaci firmy.

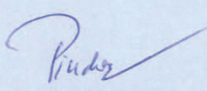
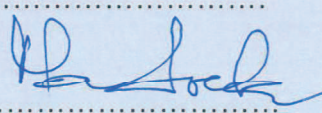
Pokračuje realizace aktivit směrem k Fakultě metalurgie a materiálového inženýrství při Vysoké škole báňské - Technické univerzitě Ostrava, jejichž cílem je kvalitní odborná příprava studentů reagující na potřeby potenciálních zaměstnavatelů v oboru a přijetí vhodných absolventů do pracovního poměru.

## 04.7 Životní prostředí

Společnost MATERIÁLOVÝ A METALURGICKÝ VÝZKUM s.r.o. nepatří vzhledem k charakteru své činnosti k významným znečišťovatelům životního prostředí. Z hlediska ochrany ovzduší nemá společnost registrovány žádné vyjmenované zdroje znečišťování ovzduší dle zákona č. 201/2012 Sb. o ochraně ovzduší a pro společnost nevyplývají v této oblasti žádné zvláštní povinnosti (poplatky za znečišťování, podávání hlášení do integrovaného systému plnění ohlašovacích povinností ISPOP).

Nakládání s odpady ve společnosti se řídí směrnicí SME\_940\_09 Nakládání s odpady, která detailně popisuje způsob řízení odpadového hospodářství. Pro nakládání s nebezpečnými odpady má společnost povolení Magistrátu města Ostravy. Společnost produkuje odpady kategorie „Nebezpečné - N“ a „Ostatní - O“. V roce 2014 bylo vyprodukováno 0,005 tun odpadu kategorie „N“ a 167,7 tun kategorie „O“, z toho bylo 99,06 tun železného šrotu. Vzhledem k nízkému objemu produkovaných odpadů nemusí mít společnost zřízenou osobu odpadového hospodáře dle zákona č. 185/2001 Sb., o odpadech a o změně některých dalších zákonů, ve znění pozdějších předpisů. Nakládání s odpady kategorie „N“ nepřekračuje ohlašovací práh pro nebezpečné odpady 2 t/rok a s odpady kategorie „O“ ohlašovací práh pro ostatní odpady 2000 t/rok, proto společnosti nevzniká povinnost podávat hlášení do integrovaného registru znečišťování životního prostředí (IRZ), což je veřejně přístupný informační systém úniků a přenosů vybraných znečišťujících látek dle zákona č. 25/2008 Sb. o integrovaném registru znečišťování životního prostředí a integrovaném systému plnění ohlašovacích povinností v oblasti životního prostředí a o změně některých zákonů.

V oblasti nakládání s vodami má společnost zpracován Havarijný plán opatření pro případy havárie dle zákona č. 254/2001 Sb., o vodách a o změně některých zákonů (vodní zákon), který je schválen Magistrátem města Ostravy. Provozované výrobní zařízení (indukční pece) společnosti neprodukuje odpadní vody, malé množství odpadní vody je tvořeno pouze kondenzátem z vakuové stanice, který je odváděn na ústřední čistírnu odpadních vod provozovanou společností ČEZ Energetické služby s.r.o. Společnost odebrala 1x ročně vzorek odpadní vody, u kterého se provádí chemický rozbor a výsledky se předávají ČEZ Energetické služby s.r.o.

Sestaveno dne:  31. 3. 2015	Podpisový záznam statutárního orgánu účetní jednotky: - jednatelé společnosti  Ing. Jaroslav PINDOR, Ph.D.  Prof. Ing. Karel MATOCHA, CSc. 
Právní forma účetní jednotky: Společnost s ručením omezeným	Předmět podnikání: Výzkum a vývoj v oblasti přírodních a technických věd a poskytování služeb v oblasti metalurgie, materiálového inženýrství a ekologie.

# 05

## ZPRÁVA DOZORČÍ RADY

Dozorčí rada obchodní společnosti MATERIÁLOVÝ A METALURGICKÝ VÝZKUM s.r.o. dohlížela coby kontrolní orgán v roce 2014 na výkon působnosti jednatelů a na uskutečňování podnikatelské činnosti společnosti. Tuto svou činnost vykonávala zejména formou soustavného dohledu nad činností jednatelů a nad naplňováním jejich základních úkolů v oblasti součinnosti společností skupiny TŘINECKÉ ŽELEZÁRNY, a. s. a MORAVIA STEEL a.s. Předmětem kontrolní činnosti dozorčí rady bylo též průběžné posuzování souladu podnikatelské činnosti společnosti s právními předpisy, společenskou smlouvou a pokyny či rozhodnutími valné hromady.

V rámci této své působnosti přezkoumala dozorčí rada účetní závěrku obchodní společnosti MATERIÁLOVÝ A METALURGICKÝ VÝZKUM s.r.o. za účetní období roku 2014, zprávu o vztazích mezi propojenými osobami za účetní období roku 2014, jakož i návrh jednatelů na rozdělení zisku vytvořeného v průběhu účetního období roku 2014 a konstatuje, že:

- účetní závěrka zachycuje skutečný stav hospodaření společnosti v průběhu účetního období roku 2014;
- zpráva o vztazích mezi propojenými osobami byla zpracována v souladu se zákonem o obchodních korporacích a věrně popisuje vztahy mezi obchodní společností MATERIÁLOVÝ A METALURGICKÝ VÝZKUM s.r.o. a ovládajícími osobami a mezi osobami ovládanými stejnou ovládající osobou v účetním období roku 2014;
- návrh jednatelů na rozdělení zisku vykázaného v účetním období roku 2014, je v souladu s ustanovením § 161 odst. 4 zákona č. 90/2012 Sb., zákon o obchodních korporacích a družstvech, a článkem I. odst. 3 společenské smlouvy.

Dozorčí rada přijala usnesení, kterým doporučuje účetní závěrku obchodní společnosti MATERIÁLOVÝ A METALURGICKÝ VÝZKUM s.r.o. za rok 2014, zprávu o vztazích mezi propojenými osobami za účetní období roku 2014, jakož i návrh jednatelů na rozdělení zisku, vykázaného za účetní období roku 2014, ke schválení valné hromadě společnosti.

Ostrava, březen 2015

Ing. Henryk Huczala  
předseda dozorčí rady





## ČÁST II

### PŘÍLOHA ÚČETNÍ ZÁVĚRKY ZA ROK 2014

**Název společnosti:** MATERIÁLOVÝ A METALURGICKÝ VÝZKUM s.r.o.

**Sídlo:** Pohraniční 693/31, Vítkovice, 703 00 Ostrava

**Právní forma:** společnost s ručením omezeným

**IČO:** 25870807

zapsaná ve vložce 23704, oddílu C, obchodního rejstříku  
vedeného u Krajského soudu v Ostravě

## OBSAH

<b>ROZVAHA V PLNÉM ROZSAHU</b> .....	24
<b>VÝKAZ ZISKU A ZTRÁTY</b> .....	28
<b>01 OBECNÉ ÚDAJE</b> .....	30
01.1 Založení a charakteristika společnosti .....	30
01.2 Organizační struktura společnosti .....	31
01.3 Identifikace skupiny.....	31
<b>02 ÚČETNÍ METODY A OBECNÉ ÚČETNÍ ZÁSADY</b> .....	32
02.1 Účetní období .....	32
<b>03 Přehled významných účetních pravidel a postupů</b> .....	33
03.1 Dlouhodobý hmotný a nehmotný majetek .....	33
03.2 Dlouhodobý finanční majetek .....	34
03.3 Krátkodobý finanční majetek.....	34
03.4 Zásoby .....	34
03.5 Pohledávky .....	35
03.6 Závazky z obchodních vztahů .....	35
03.7 Úvěry.....	35
03.8 Rezervy .....	35
03.9 Přepočty údajů v cizích měnách na českou měnu.....	35
03.10 Daně .....	35
03.10.1 Daňové odpisy dlouhodobého majetku .....	35
03.10.2 Splatná daň .....	35
03.10.3 Odložená daň .....	35
03.11 Výnosy .....	36
03.12 Použití odhadů .....	36
03.13 Dotace .....	36
<b>04 DOPLŇUJÍCÍ ÚDAJE K ROZVAZE A VÝKAZU ZISKU A ZTRÁTY</b> .....	37
04.1 Dlouhodobý majetek .....	37
04.1.1 Dlouhodobý nehmotný majetek .....	37
04.1.2 Dlouhodobý hmotný majetek .....	38
04.1.3 Majetek najatý formou finančního leasingu.....	40
04.1.4 Majetek najatý formou operativního leasingu .....	40
04.2 Zásoby .....	40
04.3 Pohledávky .....	40
04.3.1 Krátkodobé pohledávky .....	40
04.4 Krátkodobý finanční majetek .....	41
04.5 Časové rozlišení aktivní .....	41
04.6 Vlastní kapitál .....	42
04.6.1 Změny vlastního kapitálu.....	42
04.7 Rezervy .....	42
04.8 Závazky .....	42
04.8.1 Krátkodobé závazky .....	42
04.9 Ostatní závazky .....	43
04.9.1 Závazky z pojistného na sociální zabezpečení a zdravotní pojištění .....	43
04.9.2 Stát - daňové závazky .....	43
04.9.3 Odložená daň .....	43

04.10	Výnosy z běžné činnosti podle hlavních druhů .....	43
04.10.1	Výnosy realizované s osobami ve skupině.....	44
04.11	Spotřebované nákupy .....	44
04.11.1	Nákupy realizované s osobami ve skupině.....	44
04.12	Služby .....	45
04.12.1	Celkové náklady na odměny statutárnímu auditorovi/auditorské společnosti .....	45
04.13	Ostatní provozní výnosy .....	46
04.14	Ostatní provozní náklady .....	46
04.15	Dotace .....	46
04.16	Finanční náklady a výnosy.....	46
<b>05</b>	<b>ZAMĚŠTNANCI, VEDENÍ SPOLEČNOSTI A STATUTÁRNÍ ORGÁNY</b>	<b>47</b>
05.1	Osobní náklady a počet zaměstnanců .....	47
<b>06</b>	<b>VÝZNAMNÉ UDÁLOSTI, KTERÉ NASTALY PO DATU ÚČETNÍ ZÁVĚRKY</b> .....	<b>48</b>



## ROZVAHA V PLNÉM ROZSAHU

Označení	AKTIVA	Číslo řádku	31. 12. 2014			31. 12. 2013
			Brutto	Korekce	Netto	Netto
	<b>AKTIVA CELKEM</b>	<b>1</b>	<b>100 515</b>	<b>-37 723</b>	<b>62 792</b>	<b>65 431</b>
<b>A.</b>	<b>Pohledávky za upsaný základní kapitál</b>	<b>2</b>	<b>0</b>	<b>0</b>	<b>0</b>	<b>0</b>
<b>B.</b>	<b>Dlouhodobý majetek</b>	<b>3</b>	<b>62 041</b>	<b>-37 723</b>	<b>24 318</b>	<b>25 593</b>
<b>B. I.</b>	<b>Dlouhodobý nehmotný majetek</b>	<b>4</b>	<b>819</b>	<b>-513</b>	<b>306</b>	<b>470</b>
B. I. 1.	Zřizovací výdaje	5	104	-104	0	0
2.	Nehmotné výsledky výzkumu a vývoje	6	0	0	0	0
3.	Software	7	467	-347	120	241
4.	Ocenitelná práva	8	248	-62	186	229
5.	Goodwill (+/-)	9	0	0	0	0
6.	Jiný dlouhodobý nehmotný majetek	10	0	0	0	0
7.	Nedokončený dlouhodobý nehmotný majetek	11	0	0	0	0
8.	Poskytnuté zálohy na dlouhodobý nehmotný majetek	12	0	0	0	0
<b>B. II.</b>	<b>Dlouhodobý hmotný majetek</b>	<b>13</b>	<b>61 111</b>	<b>-37 210</b>	<b>23 901</b>	<b>25 013</b>
B. II. 1.	Pozemky	14	3 998	0	3 998	3 998
2.	Stavby	15	6 487	-741	5 746	5 945
3.	Samostatné movité věci a soubory movitých věcí	16	47 794	-36 469	11 325	12 238
4.	Pěstitelské celky trvalých porostů	17	0	0	0	0
5.	Dospělá zvířata a jejich skupiny	18	0	0	0	0
6.	Jiný dlouhodobý hmotný majetek	19	2 797	0	2 797	2 797
7.	Nedokončený dlouhodobý hmotný majetek	20	35	0	35	35
8.	Poskytnuté zálohy na dlouhodobý hmotný majetek	21	0	0	0	0
9.	Oceňovací rozdíl k nabytému majetku (+/-)	22	0	0	0	0
<b>B. III.</b>	<b>Dlouhodobý finanční majetek</b>	<b>23</b>	<b>111</b>	<b>0</b>	<b>111</b>	<b>110</b>
B. III. 1.	Podíly - ovládaná osoba	24	0	0	0	0
2.	Podíly v účetních jednotkách pod podstatným vlivem	25	0	0	0	0
3.	Ostatní dlouhodobé cenné papíry a podíly	26	0	0	0	0
4.	Zápůjčky a úvěry - ovládaná nebo ovládající osoba, podstatný vliv	27	0	0	0	0
5.	Jiný dlouhodobý finanční majetek	28	111	0	111	110
6.	Požizovaný dlouhodobý finanční majetek	29	0	0	0	0
7.	Poskytnuté zálohy na dlouhodobý finanční majetek	30	0	0	0	0

<b>C.</b>	<b>Oběžná aktiva</b>	<b>31</b>	<b>38 310</b>	<b>0</b>	<b>38 310</b>	<b>39 684</b>
<b>C. I.</b>	<b>Zásoby</b>	<b>32</b>	<b>1 335</b>	<b>0</b>	<b>1 335</b>	<b>923</b>
C. I. 1.	Materiál	33	789	0	789	914
2.	Nedokončená výroba a polotovary	34	546	0	546	9
3.	Výrobky	35	0	0	0	0
4.	Mladá a ostatní zvířata a jejich skupiny	36	0	0	0	0
5.	Zboží	37	0	0	0	0
6.	Poskytnuté zálohy na zásoby	38	0	0	0	0
<b>C. II.</b>	<b>Dlouhodobé pohledávky</b>	<b>39</b>	<b>1 042</b>	<b>0</b>	<b>1 042</b>	<b>1 210</b>
C. II. 1.	Pohledávky z obchodních vztahů	40	0	0	0	0
2.	Pohledávky - ovládaná nebo ovládající osoba	41	0	0	0	0
3.	Pohledávky - podstatný vliv	42	0	0	0	0
4.	Pohledávky za společníky	43	0	0	0	0
5.	Dlouhodobé poskytnuté zálohy	44	0	0	0	0
6.	Dohadné účty aktivní	45	0	0	0	0
7.	Jiné pohledávky	46	1 042	0	1 042	1 210
8.	Odložená daňová pohledávka	47	0	0	0	0
<b>C. III.</b>	<b>Krátkodobé pohledávky</b>	<b>48</b>	<b>10 447</b>	<b>0</b>	<b>10 447</b>	<b>15 774</b>
C. III. 1.	Pohledávky z obchodních vztahů	49	10 062	0	10 062	14 373
2.	Pohledávky - ovládaná nebo ovládající osoba	50	0	0	0	0
3.	Pohledávky - podstatný vliv	51	0	0	0	0
4.	Pohledávky za společníky	52	0	0	0	0
5.	Sociální zabezpečení a zdravotní pojištění	53	0	0	0	0
6.	Stát - daňové pohledávky	54	15	0	15	0
7.	Krátkodobé poskytnuté zálohy	55	51	0	51	259
8.	Dohadné účty aktivní	56	0	0	0	1 133
9.	Jiné pohledávky	57	319	0	319	9
<b>C. IV.</b>	<b>Krátkodobý finanční majetek</b>	<b>58</b>	<b>25 486</b>	<b>0</b>	<b>25 486</b>	<b>21 777</b>
C. IV. 1.	Peníze	59	219	0	219	172
2.	Účty v bankách	60	25 267	0	25 267	21 605
3.	Krátkodobé cenné papíry a podíly	61	0	0	0	0
4.	Pořizovaný krátkodobý finanční majetek	62	0	0	0	0
<b>D. I.</b>	<b>Časové rozlišení</b>	<b>63</b>	<b>164</b>	<b>0</b>	<b>164</b>	<b>154</b>
D. I. 1.	Náklady příštích období	64	164	0	164	154
2.	Komplexní náklady příštích období	65	0	0	0	0
3.	Příjmy příštích období	66	0	0	0	0

Označení	PASIVA	Číslo řádku	Skutečnost k 31. 12. 2014	Skutečnost k 31. 12. 2013
	<b>PASIVA CELKEM</b>	<b>67</b>	<b>62 792</b>	<b>65 431</b>
<b>A.</b>	<b>Vlastní kapitál</b>	<b>68</b>	<b>49 168</b>	<b>48 519</b>
<b>A. I.</b>	<b>Základní kapitál</b>	<b>69</b>	<b>51 330</b>	<b>51 330</b>
A. I. 1.	Základní kapitál	70	51 330	51 330
2.	Vlastní akcie a vlastní obchodní podíly (-)	71	0	0
3.	Změny základního kapitálu	72	0	0
<b>A. II.</b>	<b>Kapitálové fondy</b>	<b>73</b>	<b>705</b>	<b>695</b>
A. II. 1.	Ážio	74	706	706
2.	Ostatní kapitálové fondy	75	0	0
3.	Oceňovací rozdíly z přecenění majetku a závazků	76	-1	-11
4.	Oceňovací rozdíly z přecenění při přeměnách obchodních korporací	77	0	0
5.	Rozdíly z přeměn obchodních korporací	78	0	0
6.	Rozdíly z ocenění při přeměnách obchodních korporací	79	0	0
<b>A. III.</b>	<b>Rezervní fondy, nedělitelný fond a ostatní fondy ze zisku</b>	<b>80</b>	<b>1 914</b>	<b>1 914</b>
A. III. 1.	Rezervní fond	81	1 914	1 914
2.	Statutární a ostatní fondy	82	0	0
<b>A. IV.</b>	<b>Výsledek hospodaření minulých let</b>	<b>83</b>	<b>-5 420</b>	<b>-7 147</b>
A. IV. 1.	Nerozdělený zisk minulých let	84	0	0
2.	Neuhrazená ztráta minulých let (-)	85	-4 956	-6 683
3.	Jiný výsledek hospodaření minulých let	86	-464	-464
<b>A. V.1.</b>	<b>Výsledek hospodaření běžného účetního období</b>	<b>87</b>	<b>639</b>	<b>1 727</b>
<b>A- V.2.</b>	<b>Rozhodnuto o zálohách na výplatu podílu na zisku</b>	<b>88</b>	<b>0</b>	<b>0</b>
<b>B.</b>	<b>Cizí zdroje</b>	<b>89</b>	<b>13 179</b>	<b>14 932</b>
<b>B. I.</b>	<b>Rezervy</b>	<b>90</b>	<b>1 003</b>	<b>1 021</b>
B. I. 1.	Rezervy podle zvláštních právních předpisů	91	0	0
2.	Rezervy na důchody a podobné závazky	92	0	0
3.	Rezerva na daň z příjmů	93	0	0
4.	Ostatní rezervy	94	1 003	1 021
<b>B. II.</b>	<b>Dlouhodobé závazky</b>	<b>95</b>	<b>622</b>	<b>723</b>
B. II. 1.	Závazky z obchodních vztahů	96	0	0
2.	Závazky - ovládaná nebo ovládající osoba	97	0	0
3.	Závazky - podstatný vliv	98	0	0
4.	Závazky ke společníkům	99	0	0
5.	Dlouhodobé přijaté zálohy	100	0	0
6.	Vydané dluhopisy	101	0	0
7.	Dlouhodobé směnky k úhradě	102	0	0

Označení	PASIVA	Číslo řádku	Skutečnost k 31. 12. 2014	Skutečnost k 31. 12. 2013
8.	Dohadné účty pasivní	103	0	0
9.	Jiné závazky	104	0	0
10.	Odložený daňový závazek	105	622	723
<b>B. III.</b>	<b>Krátkodobé závazky</b>	<b>106</b>	<b>11 554</b>	<b>13 188</b>
B. III. 1.	Závazky z obchodních vztahů	107	1 983	4 552
2.	Závazky - ovládaná nebo ovládající osoba	108	0	0
3.	Závazky - podstatný vliv	109	0	0
4.	Závazky ke společníkům	110	0	0
5.	Závazky k zaměstnancům	111	1 580	1 770
6.	Závazky ze sociálního zabezpečení a zdravotního pojištění	112	1 062	1 196
7.	Stát - daňové závazky a dotace	113	4 442	3 434
8.	Krátkodobé přijaté zálohy	114	0	0
9.	Vydané dluhopisy	115	0	0
10.	Dohadné účty pasivní	116	2 409	2 155
11.	Jiné závazky	117	78	81
<b>B. IV.</b>	<b>Bankovní úvěry a výpomoci</b>	<b>118</b>	<b>0</b>	<b>0</b>
B. IV. 1.	Bankovní úvěry dlouhodobé	119	0	0
2.	Krátkodobé bankovní úvěry	120	0	0
3.	Krátkodobé finanční výpomoci	121	0	0
<b>C. I.</b>	<b>Časové rozlišení</b>	<b>122</b>	<b>445</b>	<b>1 980</b>
C. I. 1.	Výdaje příštích období	123	2	0
2.	Výnosy příštích období	124	443	1 980

## VÝKAZ ZISKU A ZTRÁTY

Označení	TEXT	Číslo řádku	Skutečnost 2014	Skutečnost 2013
I.	Tržby za prodej zboží	1	0	0
A.	Náklady vynaložené na prodané zboží	2	0	0
<b>+</b>	<b>Obchodní marže</b>	<b>3</b>	<b>0</b>	<b>0</b>
II.	Výkony	4	67 208	66 682
II. 1.	Tržby za prodej vlastních výrobků a služeb	5	64 487	66 995
II. 2.	Změna stavu zásob vlastní činnosti	6	538	- 2 628
II. 3.	Aktivace	7	2 183	2 315
B.	Výkonová spotřeba	8	23 953	22 714
B. 1.	Spotřeba materiálu a energie	9	13 345	12 212
B. 2.	Služby	10	10 608	10 502
<b>+</b>	<b>Přidaná hodnota</b>	<b>11</b>	<b>43 255</b>	<b>43 968</b>
C.	Osobní náklady	12	38 776	40 779
C. 1.	Mzdové náklady	13	27 421	29 183
C. 2.	Odměny členům orgánů obchodní korporace	14	564	180
C. 3.	Náklady na sociální zabezpečení a zdravotní pojištění	15	9 487	10 036
C. 4.	Sociální náklady	16	1 304	1 380
D.	Daně a poplatky	17	173	167
E.	Odpisy dlouhodobého nehmotného a hmotného majetku	18	3 279	2 893
III.	Tržby z prodeje dlouhodobého majetku a materiálu	19	356	339
III. 1.	Tržby z prodeje dlouhodobého majetku	20	0	0
III. 2.	Tržby z prodeje materiálu	21	356	339
F.	Zůstatková cena prodaného dlouhodobého majetku a materiálu	22	0	40
F. 1.	Zůstatková cena prodaného dlouhodobého majetku	23	0	0
F. 2.	Prodaný materiál	24	0	40
G.	Změna stavu rezerv a opravných položek v provozní oblasti a komplexních nákladů příštích období	25	-18	-156
IV.	Ostatní provozní výnosy	26	144	1 156
H.	Ostatní provozní náklady	27	315	218
V.	Převod provozních výnosů	28	0	0
I.	Převod provozních nákladů	29	0	0
<b>*</b>	<b>Provozní výsledek hospodaření</b>	<b>30</b>	<b>1 230</b>	<b>1 522</b>

Označení	TEXT	Číslo řádku	Skutečnost 2014	Skutečnost 2013
VI.	Tržby z prodeje cenných papírů a podílů	31	0	0
J.	Prodané cenné papíry a podíly	32	0	0
VII.	Výnosy z dlouhodobého finančního majetku	33	0	0
VII. 1.	Výnosy z podílů v ovládaných osobách a v účetních jednotkách pod podstatným vlivem	34	0	0
VII. 2.	Výnosy z ostatních dlouhodobých cenných papírů a podílů	35	0	0
VII. 3.	Výnosy z ostatního dlouhodobého finančního majetku	36	0	0
VIII.	Výnosy z krátkodobého finančního majetku	37	0	0
K.	Náklady z finančního majetku	38	0	0
IX.	Výnosy z přecenění cenných papírů a derivátů	39	0	0
L.	Náklady z přecenění cenných papírů a derivátů	40	0	0
M.	Změna stavu rezerv a opravných položek ve finanční oblasti	41	0	0
X.	Výnosové úroky	42	48	79
N.	Nákladové úroky	43	2	0
XI.	Ostatní finanční výnosy	44	417	423
O.	Ostatní finanční náklady	45	387	213
XII.	Převod finančních výnosů	46	0	0
P.	Převod finančních nákladů	47	0	0
*	<b>Finanční výsledek hospodaření</b>	<b>48</b>	<b>76</b>	<b>289</b>
Q.	Daň z příjmů za běžnou činnost	49	667	84
Q. 1.	– splatná	50	767	604
Q. 2.	– odložená	51	-100	-520
**	<b>Výsledek hospodaření za běžnou činnost</b>	<b>52</b>	<b>639</b>	<b>1 727</b>
XIII.	Mimořádné výnosy	53	0	0
R.	Mimořádné náklady	54	0	0
S.	Daň z příjmů z mimořádné činnosti	55	0	0
S. 1.	– splatná	56	0	0
S. 2.	– odložená	57	0	0
*	<b>Mimořádný výsledek hospodaření</b>	<b>58</b>	<b>0</b>	<b>0</b>
W.	Převod podílů na výsledku hospodaření společníkům	59	0	0
***	<b>Výsledek hospodaření za účetní období (+/-)</b>	<b>60</b>	<b>639</b>	<b>1 727</b>
****	<b>Výsledek hospodaření před zdaněním</b>	<b>61</b>	<b>1 306</b>	<b>1 811</b>

# 01 [ OBECNÉ ÚDAJE

## 01.1 Založení a charakteristika společnosti

MATERIÁLOVÝ A METALURGICKÝ VÝZKUM s.r.o. (dále jen „společnost“) Zakladatelskou listinou ze dne 15. 12. 2000, vyhotovenou ve formě notářského zápisu č. j. N 557/2000, která byla Krajským obchodním soudem v Ostravě zapsána k 1. lednu 2001 do obchodního rejstříku v oddílu C, vložce 23704. Předmětem podnikání společnosti je výzkum a vývoj v oblasti technických a přírodních věd.

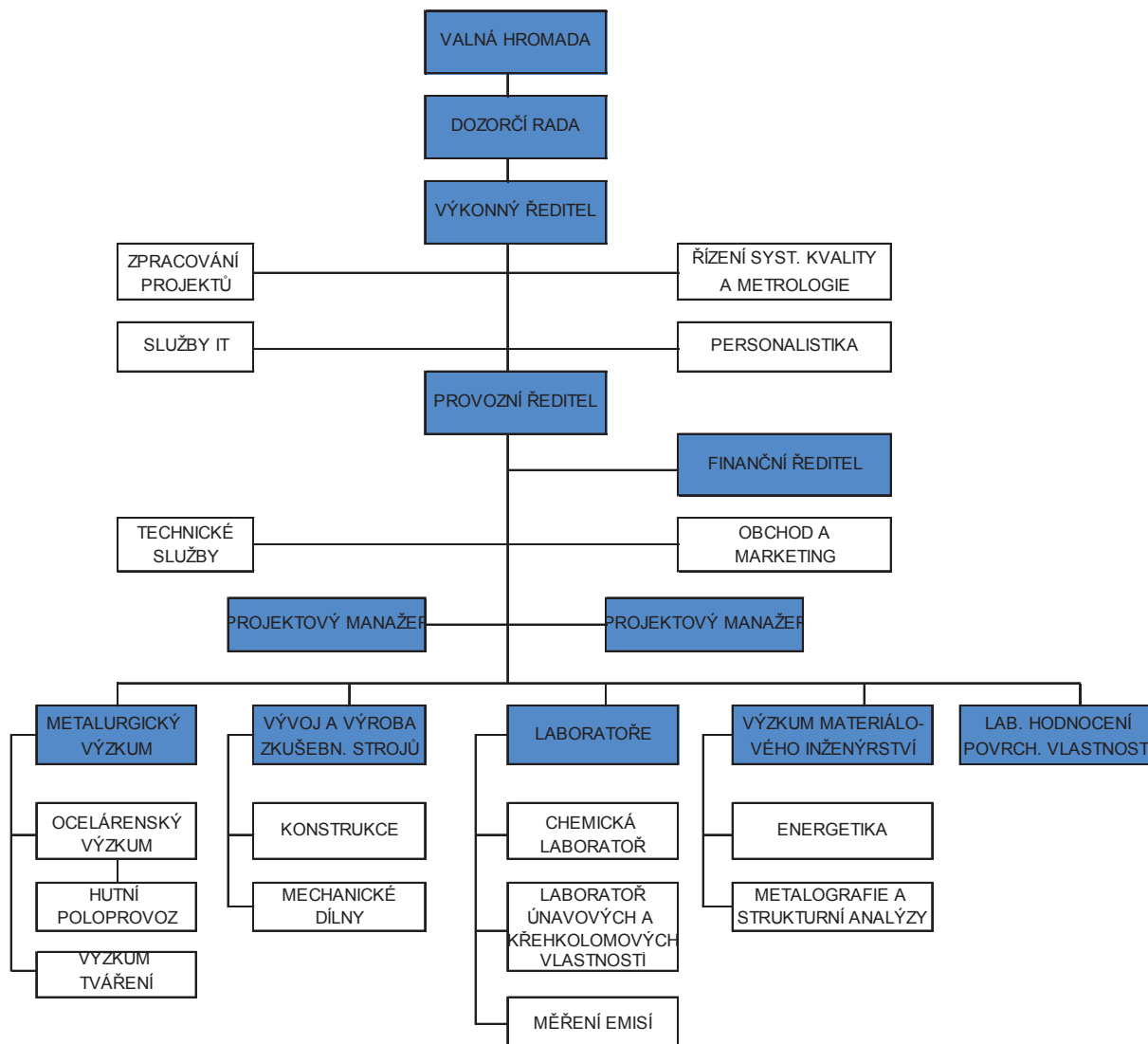
Sídlo společnosti je na ul. Pohraniční 693/31, Vítkovice, 703 00 Ostrava.

Společnost má základní kapitál ve výši 51 330 tis. Kč.

Účetní závěrka společnosti je sestavena k 31. 12. 2014.

Účetním obdobím je kalendářní rok od 1. 1. 2014 do 31. 12. 2014.

## 01.2 Organizační struktura společnosti



## 01.3 Identifikace skupiny

Podíl na základním kapitálu:

TŘINECKÉ ŽELEZÁRNY, a.s.	90,01 %
VŠB-TU Ostrava	9,99 %

Skupinou jsou pro účely této přílohy k účetní závěrce osoby, které společnost ovládají ve smyslu § 74 zákona č. 90/2012 Sb., o obchodních společnostech a družstvech. Společnost byla v roce 2014 ovládána obchodní společností TŘINECKÉ ŽELEZÁRNY, a.s., jež byla ovládána společností MORAVIA STEEL a.s.



# 02

## ÚČETNÍ METODY A OBECNÉ ÚČETNÍ ZÁSADY

Účetnictví společnosti je vedeno a účetní závěrka byla sestavena v souladu se zákonem č. 563/1991 Sb. o účetnictví v platném znění, vyhláškou č. 500/2002 Sb., kterou se provádějí některá ustanovení zákona č. 563/1991 Sb. o účetnictví, pro účetní jednotky, které jsou podnikateli účtujícími v soustavě podvojného účetnictví, v platném znění a Českými účetními standardy pro podnikatele v platném znění.

Účetnictví respektuje obecné účetní zásady, především zásadu o oceňování majetku historickými cenami, zásadu účtování ve věcné a časové souvislosti, zásadu opatrnosti a předpoklad o schopnosti účetní jednotky pokračovat ve svých aktivitách.

Údaje v této účetní závěrce jsou vyjádřeny v tisících korunách českých (Kč).

### 02.1 Účetní období

Výkazy společnosti k datu 31. 12. 2014 jsou připraveny takto:

- Rozvaha obsahuje srovnatelné údaje k 31. 12. 2013
- Výkaz zisku a ztráty obsahuje srovnatelné údaje za rok 2013

# 03

## PŘEHLED VÝZNAMNÝCH ÚČETNÍCH PRAVIDEL A POSTUPŮ

### 03.1 Dlouhodobý hmotný a nehmotný majetek

Dlouhodobým hmotným majetkem se rozumí majetek, jehož doba použitelnosti je delší než jeden rok a jehož ocenění je vyšší než 40 tis. Kč v jednotlivém případě.

Dlouhodobým nehmotným majetkem je majetek (jako software, ocenitelná práva, nehmotné výsledky výzkumné a obdobné činnosti), jehož ocenění je vyšší než 60 tis. Kč v jednotlivém případě a doba použitelnosti je delší než jeden rok.

Nakoupený dlouhodobý hmotný a nehmotný majetek je oceněn pořizovacími cenami. Ocenění dlouhodobého hmotného a nehmotného majetku vytvořeného vlastní činností zahrnuje přímé a nepřímé náklady bezprostředně související s vytvořením majetku vlastní činností (výrobní režie).

Reprodukční pořizovací cenou se oceňuje dlouhodobý hmotný a nehmotný majetek nabytý darováním, dlouhodobý hmotný a nehmotný majetek vytvořený vlastní činností, majetek nově zjištěný v účetnictví a vklad dlouhodobého nehmotného a hmotného majetku s výjimkou případů, kdy vklad je oceněn podle společenské smlouvy nebo zakladatelské listiny jinak.

Hmotný majetek s dobou použitelnosti delší než jeden rok oceněný při pořízení cenou 40 tis. Kč a nižší a nehmotný majetek s dobou použitelnosti delší než jeden rok oceněný při pořízení cenou 60 tis. Kč a nižší není považován za dlouhodobý majetek. O takovém majetku se účtuje jako o Spotřebě materiálu. Nehmotný majetek s cenou pořízení 60 tis. Kč a nižší je při pořízení vykazován v nákladech jako Služby.

Technické zhodnocení dlouhodobého hmotného majetku, pokud převýšilo u jednotlivého majetku v úhrnu za účetní období částku 40 tis. Kč, zvyšuje účetní pořizovací cenu dlouhodobého hmotného majetku.

Technické zhodnocení nehmotného majetku, pokud převýšilo u jednotlivého majetku v úhrnu za účetní období částku 60 tis. Kč, zvyšuje účetní pořizovací cenu dlouhodobého nehmotného majetku.

#### Účetní odpisy

Pořizovací cena dlouhodobého majetku s výjimkou pozemků a nedokončených investic je odpisována lineárně po dobu odpisování uvedenou níže:

Druh majetku	Počet let
Budovy a stavby	50
Výrobní stroje	8 - 12
Dopravní prostředky	8
Jiný dlouhodobý majetek – drahé kovy	x
Ocenitelná práva	6

Doba odpisování dlouhodobého majetku je stanovena podle očekávané doby životnosti majetku s přihlédnutím k provozním podmínkám.

#### Majetek v podrozvahové evidenci

Společnost eviduje v podrozvahové evidenci majetek pořízený z dotací.

Majetek pořízený formou finančního leasingu je odpisován u pronajímatele.

Zisky či ztráty z prodeje nebo vyřazení majetku jsou určeny jako rozdíl mezi výnosy z prodeje a účetní zůstatkovou hodnotou majetku k datu prodeje a jsou účtovány do výkazu zisku a ztráty.

### 03.2 Dlouhodobý finanční majetek

Dlouhodobým finančním majetkem se rozumí zejména majetkové účasti, realizovatelné cenné papíry a podíly.

Cenné papíry a majetkové účasti se při jejich nákupu oceňují pořizovací cenou. Součástí pořizovací ceny cenného papíru a podílu jsou přímé náklady související s pořízením, např. poplatky a provize makléřům, poradcům a burzám.

### 03.3 Krátkodobý finanční majetek

Krátkodobý finanční majetek tvoří peníze v hotovosti a na bankovních účtech.

### 03.4 Zásoby

Nakupované zásoby jsou oceňovány pořizovacími cenami. Pořizovací cena zahrnuje cenu pořízení a vedlejší pořizovací náklady – zejména celní poplatky, dopravné a skladovací poplatky, provize a pojistné.

Zásoby vytvořené vlastní činností se oceňují vlastními náklady, které zahrnují přímé náklady vynaložené na výrobu nebo jinou činnost a případně i část nepřímých nákladů, která se vztahuje k výrobě nebo k jiné činnosti.

Výdaje zásob ze skladu jsou účtovány cenami zjištěnými váženým aritmetickým průměrem.

### 03.5 Pohledávky

Pohledávky jsou při vzniku oceňovány jmenovitou hodnotou, následně sníženou o příslušné opravné položky k pochybným a nedobytným částkám.

Zákonné opravné položky jsou tvořeny v souladu s ustanovením zákona o daních z příjmů a zákona o rezervách pro zjištění základu daně z příjmů.

### 03.6 Závazky z obchodních vztahů

Závazky z obchodních či jiných vztahů jsou zaúčtovány ve jmenovité hodnotě.

### 03.7 Úvěry

Úvěry jsou zaúčtovány ve jmenovité hodnotě. Za krátkodobý úvěr se považuje i část dlouhodobých úvěrů, která je splatná do jednoho roku od data účetní závěrky.

### 03.8 Rezervy

Rezerva na nevybranou dovolenou je tvořena na základě analýzy nevybrané dovolené k datu účetní závěrky a průměrných mzdových nákladů včetně nákladů na sociální zabezpečení a zdravotní pojištění dle jednotlivých zaměstnanců.

### 03.9 Přepočty údajů v cizích měnách na českou měnu

Účetní operace v cizích měnách prováděné během roku jsou účtovány kurzem České národní banky (ČNB) platným ke dni uskutečnění účetního případu.

K datu účetní závěrky jsou relevantní aktiva a pasiva přepočtena kurzem ČNB platným k datu, ke kterému je účetní závěrka sestavena.

### 03.10 Daně

#### 03.10.1 Daňové odpisy dlouhodobého majetku

Pro účely výpočtu daňových odpisů je použita lineární metoda.

#### 03.10.2 Splatná daň

Splatná daň za účetní období vychází ze zdanitelného zisku. Zdanitelný zisk se odlišuje od čistého zisku vykázaného ve výkazu zisku a ztráty, neboť nezahrnuje položky výnosů nebo nákladů, které jsou zdanitelné nebo uznatelné v jiných obdobích, a dále nezahrnuje položky, které nepodléhají dani ani nejsou daňově odpočitatelné. Závazek společnosti z titulu splatné daně je vypočítán pomocí daňové sazby platné k datu účetní závěrky.

#### 03.10.3 Odložená daň

Výpočet odložené daně je založen na závazkové metodě vycházející z rozvahového přístupu.

Závazkovou metodou se rozumí postup, kdy při výpočtu bude použita sazba daně z příjmů platná v období, ve kterém bude daňový závazek uplatněn.

Rozvahový přístup znamená, že závazková metoda vychází z přechodných rozdílů, jimiž jsou rozdíly mezi daňovou základnou aktiv, popř. pasiv a výši aktiv, popř. pasiv uvedených v rozvaze. Daňovou základnou aktiv, popř. pasiv je hodnota těchto aktiv, popř. pasiv uplatnitelná v budoucnosti pro daňové účely.

Odložená daň je zaúčtována do výkazu zisku a ztráty s výjimkou případů, kdy se vztahuje k položkám účtovaným přímo do vlastního kapitálu a je také zahrnuta do vlastního kapitálu.

### 03.11 Výnosy

Výnosy jsou zaúčtovány k datu doručení zboží a jeho akceptace zákazníkem nebo k datu uskutečnění služeb a jsou vykázány po odečtení slev a daně z přidané hodnoty.

Společnost zahrnuje výnosy u výzkumných projektů s dotací ze státního rozpočtu na účtu Ostatních provozních výnosů v souladu s postupem účtování pro podnikatele. Vzhledem k tomu, že náklady na řešení těchto projektů jsou zahrnuty ve výkonové spotřebě, bylo rozhodnuto uvádět výnosy k těmto projektům ve Výkazu zisku a ztráty v tržbách za služby.

### 03.12 Použití odhadů

Sestavení účetní závěrky vyžaduje používání odhadů a předpokladů, jež mají vliv na vykazované hodnoty majetku a závazků k datu účetní závěrky a na vykazovanou výši výnosů a nákladů za sledované období. Tyto odhady a předpoklady společnost stanovila na základě všech jí dostupných relevantních informací. Nicméně, jak vyplývá z podstaty odhadu, skutečné hodnoty v budoucnu se mohou od těchto odhadů odlišovat.

### 03.13 Dotace

Příjem provozních dotací se vyúčtovává ve prospěch výnosů, a to ve věcné a časové souvislosti.

Dotace na pořízení dlouhodobého majetku snižuje pořizovací cenu majetku.

## 04

DOPLŇUJÍCÍ ÚDAJE K ROZVAZE  
A VÝKAZU ZISKU A ZTRÁTY

## 04.1 Dlouhodobý majetek

## 04.1.1 Dlouhodobý nehmotný majetek

Pořizovací cena

	Stav k 31.12.2013	Přírůstky	Úbytky	Stav k 31.12.2014
Zřizovací výdaje	104	0	0	104
Nehm. výsl. výzkumu a vývoje	0	0	0	0
Software	467	0	0	467
Ocenitelná práva	248	0	0	248
Goodwill	0	0	0	0
Jiný DNM	0	0	0	0
Nedokončený DNM	0	0	0	0
Poskytnuté zálohy na DNM	0	0	0	0
<b>Celkem</b>	<b>819</b>	<b>0</b>	<b>0</b>	<b>819</b>

Oprávký

	Stav k 31.12.2013	Přírůstky	Úbytky	Stav k 31.12.2014
Zřizovací výdaje	104	0	0	104
Nehm. výsl. výzkumu a vývoje	0	0	0	0
Software	226	121	0	347
Ocenitelná práva	21	41	0	62
Goodwill	0	0	0	0
Jiný DNM	0	0	0	0
Nedokončený DNM	0	0	0	0
Opravná položka k DNM	0	0	0	0
<b>Celkem</b>	<b>351</b>	<b>162</b>	<b>0</b>	<b>513</b>

Zůstatková hodnota

	Stav k 31.12.2013	Stav k 31.12.2014
Zřizovací výdaje	0	0
Nehmotné. výsledky. výzkumu a vývoje	0	0
Software	241	120
Ocenitelná práva	229	186
Goodwill	0	0
Jiný DNM	0	0
Nedokončený DNM	0	0
Poskytnuté zálohy na DNM	0	0
<b>Celkem</b>	<b>470</b>	<b>306</b>

Nedokončený DNM a Poskytnuté zálohy na DNM byly financovány z dotace, proto nejsou tyto hodnoty zařazeny do odpisovaného DNM, ale jsou součástí DNM v podrozvahové evidenci.

Odpisy DNM k 31. 12. 2014 činily 162 tis. Kč, k 31. 12. 2013 to bylo 81 tis. Kč. Hodnota drobného nehmotného majetku účtovaného přímo do nákladů k 31. 12. 2014 činila 199 tis. Kč, k 31. 12. 2013 to bylo 276 tis. Kč. Jedná se o majetek, jehož doba použitelnosti je delší než jeden rok, ale jeho pořizovací hodnota byla nižší než 60 tis. Kč za jednotlivý případ.

**04.1.2 Dlouhodobý hmotný majetek**Pořizovací cena

	Stav k 31.12.2013	Přírůstky	Úbytky	Stav k 31.12.2014
Pozemky	3 998	0	0	3 998
Stavby	6 434	53	0	6 487
Samostatné hmotné movité věci	45 841	1 953	0	47 794
- Stroje a zařízení	44 731	1 953	0	46 684
- Dopravní prostředky	1 110	0	0	1 110
Jiný DHM	2 797	0	0	2 797
Nedokončený DHM	35	0	0	35
Zálohy na DHM	0	0	0	0
<b>Celkem</b>	<b>59 105</b>	<b>2 006</b>	<b>0</b>	<b>61 111</b>

Oprávky

	Stav k 31.12.2013	Přírůstky	Úbytky	Stav k 31.12.2014
Pozemky	0	0	0	0
Stavby	489	252	0	741
Samostatné hmotné movité věci	33 604	2 865	0	36 469
- Stroje a zařízení	33 373	2 754	0	36 127
- Dopravní prostředky	231	111	0	342
Jiný DHM	0	0	0	0
Nedokončený DHM	0	0	0	0
Opravná položka k DHM	0	0	0	0
<b>Celkem</b>	<b>34 093</b>	<b>3 117</b>	<b>0</b>	<b>37 210</b>

Zůstatková hodnota

	Stav k 31.12.2013	Stav k 31.12.2014
Pozemky	3 998	3 998
Stavby	5 945	5 746
Samostatné hmotné movité věci	12 237	11 325
- Stroje a zařízení	11 358	10 557
- Dopravní prostředky	879	768
Jiný DHM	2 797	2 797
Nedokončený DHM	35	35
Zálohy na DHM	0	0
<b>Celkem</b>	<b>25 012</b>	<b>23 901</b>

Nedokončený DHM a Poskytnuté zálohy na DHM byly financovány z dotace, proto nejsou tyto hodnoty zařazeny do odpisovaného DHM, ale jsou součástí DHM v podrozvahové evidenci.

Odpisy DHM k 31. 12. 2014 činily 3 117 tis. Kč, k 31. 12. 2013 byl řádný odpis 2 813 tis. Kč, z toho odpis zůstatkové ceny likvidovaného majetku činil 127 tis. Kč.

Společnost pořídila v roce 2014 hmotný majetek účtovaný přímo do nákladů v částce 409 tis. Kč a v roce 2013 to bylo 788 tis. Kč. Tento majetek představuje drobný hmotný majetek, což jsou ostatní movité věci a soubory movitých věcí s dobou použitelnosti delší než jeden rok, ale pořizovací cenou nižší než 40 tis. Kč, nevykázané v položce dlouhodobého hmotného majetku.



### 04.1.3 Majetek najatý formou finančního leasingu

Finanční leasing s následnou koupí najaté věci

Popis předmětu/skupiny předmětů	Datum zahájení	Doba trvání v měsících	Celková hodnota leasingu	Skutečně uhrazené splátky k 31.12.2013	Skutečně uhrazené splátky k 31.12.2014	Splatno v roce 2014	Splatno v dalších letech
Os.vůz OCTAVIA	20.9.2010	54	555	452	540	88	15
Nák.vůz FORD	15.8.2011	54	549	380	461	81	88
<b>Celkem</b>			<b>1 104</b>	<b>832</b>	<b>1 001</b>	<b>169</b>	<b>103</b>

Uvedené údaje jsou bez daně z přidané hodnoty, pokud je možno tuto daň uplatnit jako odpočet na vstupu.

### 04.1.4 Majetek najatý formou operativního leasingu

Společnost měla v roce 2014 najatý Analyzátor LabTest 5.10ST. Náklady nájmu byly 300 tis. Kč a v roce 2015 již nepokračuje.

## 04.2 Zásoby

Hodnota zásob k 31. 12. 2014 činí 1 335 tis. Kč (mat. na skladě 789 tis. Kč, nedokončená výroba 203 tis. a polotovary 343 tis. Kč). K 31. 12. 2013 tato hodnota představovala 923 tis. Kč (mat. na skladě 646 tis. Kč, mat. na cestě 268 tis. Kč a nedokončená výroba 9 tis. Kč).

## 04.3 Pohledávky

### 04.3.1 Krátkodobé pohledávky

Rok	Kategorie	Do splatnosti	Po splatnosti				
			0-90 dní	91-180 dní	181-360 dní	Celkem po splatnosti	Celkem
2014	Brutto	8 440	1 540	65	17	1 622	<b>10 062</b>
	Opr.položky	0	0	0	0	0	<b>0</b>
	Netto	8 440	1 540	65	17	1 622	<b>10 062</b>
2013	Brutto	12 931	1 437	5	0	1 442	<b>14 373</b>
	Opr.položky	0	0	0	0	0	<b>0</b>
	Netto	12 931	1 437	5	0	1 442	<b>14 373</b>

Součástí krátkodobých pohledávek z obchodních vztahů jsou nečerpané dotace ve výši 820 tis. Kč (v r. 2013 to bylo 2 248 tis. Kč), zachycené na účtu 315 – Ostatní pohledávky, souvztažně na účtu 648 – viz kap. 3.11. Čerpání dotace proběhne po ukončení účetního období.

## Krátkodobé pohledávky za osobami ve skupině

Název osoby	Stav k 31.12.2014	Stav k 31.12.2013
TŘINECKÉ ŽELEZÁRNY, a.s.	232	1 513
VÚHŽ a.s.	269	233
Strojírny a stavby Třinec, a.s.	153	44
Energetika Třinec, a.s.	0	20
Hanácké železárny a pérovny a.s.	9	0
<b>Celkem krátkodobé pohledávky za podniky ve skupině</b>	<b>663</b>	<b>1 810</b>
Pohledávky mimo skupinu	8 579	10 315
<b>Krátkodobé pohledávky z obchodních vztahů celkem</b>	<b>9 242</b>	<b>12 125</b>

## 04.4 Krátkodobý finanční majetek

	Stav k 31.12.2014	Stav k 31.12.2013
Pokladna	85	52
Ceniny	134	120
Peníze	219	172
Běžné účty	25 267	21 605
Termínované vklady	0	0
Účty v bankách	25 267	21 605
<b>Krátkodobý finanční majetek celkem</b>	<b>25 486</b>	<b>21 777</b>

## 04.5 Časové rozlišení aktivní

Na účtech časového rozlišení společnost eviduje Náklady příštích období ve výši 164 tis. Kč (k 31. 12. 2013 to bylo 154 tis. Kč). Jedná se o zůstatek akontace u finančního leasingu ve výši 50 tis. Kč a časové rozlišení předplatného, pojistného apod. v hodnotě 114 tis. Kč.

## 04.6 Vlastní kapitál

### 04.6.1 Změny vlastního kapitálu

	Základní kapitál	Emisní ážio	Rezervní fond	Nerozdělený HV minulých let	HV běžného období	Oceňovací rozdíly z přecenění majetku	Vlastní kapitál celkem
Zůstatek k 31.12.2013	51 330	706	1 914	-7 147	1 727	-11	48 519
Zvýšení r. 2014	0	0	0	1 727	639	10	2 376
Snížení r. 2014	0	0	0	0	1 727	0	1 727
Zůstatek k 31.12.2014	51 330	706	1 914	-5 420	639	-1	49 168

## 04.7 Rezervy

Společnost tvořila rezervu na nevyčerpanou dovolenou roku 2014 ve výši 774 tis. Kč (k 31. 12. 2013 to bylo 792 tis. Kč). Zůstatek rezerv tvoří penále na doměřenou daň z příjmů a DPH za roky 2004 – 2005 ve výši 229 tis. Kč.

## 04.8 Závazky

### 04.8.1 Krátkodobé závazky

Rok	Kategorie	Do splatnosti	Po splatnosti				
			0-90 dní	91-180 dní	181-360 dní	Celkem po splatnosti	Celkem
2014	Krátkodobé	1 960	23	0	0	23	<b>1 983</b>
2013	Krátkodobé	4 450	102	0	0	102	<b>4 552</b>

*Krátkodobé závazky k osobám ve skupině*

Název společnosti	Stav k 31.12.2014	Stav k 31.12.2013
Moravia Security, a.s.	126	125
Strojírny a stavby Třinec, a.s.	0	63
TŘINECKÉ ŽELEZÁRNY, a.s.	17	15
VÚHŽ a.s.	18	17
Energetika Třinec, a.s.	0	2
<b>Celkem krátkodobé závazky k podnikům ve skupině</b>	<b>161</b>	<b>222</b>
Závazky mimo skupinu	1 822	4 330
<b>Krátkodobé závazky celkem</b>	<b>1 983</b>	<b>4 552</b>

Běžná lhůta splatnosti závazků činí 30 dnů.

## 04.9 Ostatní závazky

### 04.9.1 Závazky z pojistného na sociální zabezpečení a zdravotní pojištění

Výše závazků z pojistného na sociální zabezpečení a příspěvku na státní politiku zaměstnanosti činily 729 tis. Kč k 31. 12. 2014 (826 tis. Kč k 31. 12. 2013). Výše závazků veřejného zdravotního pojištění činila 333 tis. Kč k 31. 12. 2014 (370 tis. Kč k 31. 12. 2013). Výše závazků z penzijního připojištění k 31. 12. 2014 činí 59 tis. Kč (62 tis. Kč k 31. 12. 2013).

Společnost nemá závazky na sociálním zabezpečení a zdravotním pojištění po splatnosti.

### 04.9.2 Stát – daňové závazky

Stát – daňové závazky a dotace představuje zejména závazek z titulu přijatých dotací ve výši 3 677 tis. Kč (2 374 tis. Kč v r. 2013). Vůči místně příslušným finančním orgánům má společnost daňový závazek na dani z příjmů fyzických osob ve výši 303 tis. Kč k 31. 12. 2014 (374 tis. Kč k 31. 12. 2013). Dle daňového přiznání k dani silniční za rok 2014 vznikl nedoplatek vůči finančním orgánům ve výši 3 tis. Kč (3 tis. Kč k 31. 12. 2013), závazek na dani z příjmů 2014 je ve výši 297 tis. Kč (84 tis. Kč v r. 2013), závazek z DPH dle daňového přiznání vznikl ve výši 162 tis. Kč (v r. 2013 to bylo 599 tis. Kč).

Společnost nemá na daních závazky po splatnosti.

### 04.9.3 Odložená daň

Odložený daňový závazek v celkové výši 622 tis. Kč je tvořen z následujících titulů:

- rozdíl mezi účetní a daňovou zůstatkovou cenou majetku 907 tis. Kč
- ostatní rezervy -190 tis. Kč
- neuhrazené pojištění -95 tis. Kč

## 04.10 Výnosy z běžné činnosti podle hlavních druhů

	Rok 2014			Rok 2013		
	Tuzem.	Zahr.	Celkem	Tuzem.	Zahr.	Celkem
Tržby za vlastní výroby	7 034	2 446	9 480	6 486	0	6 486
Tržby z prodeje služeb	52 174	2 833	55 007	58 870	1 639	60 509
<b>Tržby za prodej vlastních výrobků a služeb celkem</b>	<b>59 208</b>	<b>5 279</b>	<b>64 487</b>	<b>65 356</b>	<b>1 639</b>	<b>66 995</b>

V souladu s předpisy (viz kap. 3.11) jsou součástí tržeb z prodeje služeb rovněž ostatní provozní výnosy – dotace, a to ve výši 19 561 tis. Kč v tuzemsku a 230 tis. Kč z EU v roce 2014 (22 766 tis. Kč v tuzemsku v roce 2013).

#### 04.10.1 Výnosy realizované s osobami ve skupině

2014

Subjekt	Vztah ke společnosti	Zásoby	Výrobky	Služby	Celkem
TŘINECKÉ ŽELEZÁRNY, a.s.	Matka	20	0	7 781	7 801
VÚHŽ a.s.	Sestra	0	0	1 029	1 029
Strojírny a stavby Třinec a.s.	Sestra	0	776	10	786
Hanácké železářny	Sestra	0	0	457	457
Slévárny Třinec, a.s.	Sestra	0	41	0	41
ŽDB DRÁTOVNA a.s.	Sestra	0	0	88	88
<b>Celkem</b>		<b>20</b>	<b>817</b>	<b>9 365</b>	<b>10 202</b>

2013

Subjekt	Vztah ke společnosti	Zásoby	Výrobky	Služby	Celkem
TŘINECKÉ ŽELEZÁRNY, a.s.	Matka	134	0	8 519	8 653
VÚHŽ a.s.	Sestra	0	0	374	374
Hanácké železářny	Sestra	0	0	185	185
ENERGETIKA TŘINEC a.s.	Sestra	0	0	58	58
Strojírny a stavby Třinec a.s.	Sestra	0	0	36	36
Strojírny Třinec, a.s.	Sestra	0	0	50	50
<b>Celkem</b>		<b>134</b>	<b>0</b>	<b>9 222</b>	<b>9 356</b>

Veškeré výnosy se spřízněnými subjekty byly realizovány v cenách obvyklých.

#### 04.11 Spotřebované nákupy

	Rok 2014	Rok 2013
Spotřeba materiálu	8 417	6 013
Spotřeba energie	4 928	6 199
<b>Spotřebované nákupy celkem</b>	<b>13 345</b>	<b>12 212</b>

##### 04.11.1 Nákupy realizované s osobami ve skupině

2014

Subjekt	Vztah ke společnosti	Výrobky	Služby	Fin. náklady	Celkem
Moravia Security a.s.	Sestra	0	1 251	0	1 251
TŘINECKÉ ŽELEZÁRNY, a.s.	Matka	185	287	0	472
VÚHŽ a.s.	Sestra	0	174	0	174
Moravia Steel a.s.	Sestra	165	0	123	288
ENERGETIKA TŘINEC, a.s.	Sestra	0	2	0	2
Strojírny a stavby Třinec, a.s.	Sestra	0	1	0	1
<b>Celkem</b>		<b>350</b>	<b>1 715</b>	<b>123</b>	<b>2 188</b>

2013

Subjekt	Vztah ke společnosti	Výrobky	Služby	Fin. náklady	Celkem
Moravia Security a.s.	Sestra	0	1 262	0	1 262
TŘINECKÉ ŽELEZÁRNY, a.s.	Matka	64	281	0	345
VÚHŽ a.s.	Sestra	0	175	0	175
Sochorová válcovna a.s.	Sestra	0	102	0	102
Strojírny Třinec a.s.	Sestra	0	64	0	64
Strojírny a stavby Třinec, a.s.	Sestra	0	52	0	52
Moravia Steel a.s.	Sestra	0	0	84	84
Slévárny Třinec a.s.	Sestra	88	0	0	88
ENERGETIKA TŘINEC, a.s.	Sestra	0	2	0	2
<b>Celkem</b>		<b>152</b>	<b>1 938</b>	<b>84</b>	<b>2 174</b>

## 04.12 Služby

	Rok 2014	Rok 2013
Opravy a udržování	2 129	1 643
Cestovné	646	434
Náklady na reprezentaci	53	59
Telefon, fax, internet,poštovné	1 002	1 129
Nájemné	636	302
Leasing	245	246
Kooperace na zakázkách	2 506	3 384
Ostraha objektů	1 187	1 187
Ostatní služby	2 204	2 118
<b>Celkem</b>	<b>10 608</b>	<b>10 502</b>

### 04.12.1 Celkové náklady na odměny statutárnímu auditorovi/auditorské společnosti

	Rok 2014	Rok 2013
Povinný audit účetní závěrky	45	48
Audit dotovaných projektů	43	165
Daňové poradenství	119	116
Jiné neauditorské služby	286	273
<b>Celkem</b>	<b>493</b>	<b>602</b>

Jiné neauditorské služby v r. 2014 zahrnovaly právní poradenství v hodnotě 124 tis. Kč a služby v oblasti životního prostředí a bezpečnosti práce ve výši 162 tis. Kč.

### 04.13 Ostatní provozní výnosy

	Rok 2014	Rok 2013
Smluvní pokuty a úroky z prodlení	0	1 156
Ostatní provozní výnosy	144	0
<b>Celkem</b>	<b>144</b>	<b>1 156</b>

V roce 2014 zahrnovaly ostatní provozní výnosy náhrady od pojišťovny ve výši 18 tis. Kč a náhradu škody od jiných subjektů ve výši 126 tis. Kč.

### 04.14 Ostatní provozní náklady

	Rok 2014	Rok 2013
Dary	18	17
Smluvní pokuty a úroky z prodlení	0	0
Ostatní pokuty a penále	0	6
Odpisy pohledávek a postoupené pohledávky	0	15
Ostatní provozní náklady	297	180
<b>Celkem</b>	<b>315</b>	<b>218</b>

Na účtech ostatních provozních nákladů byly v r. 2014 zachyceny zejména náklady na pojištění majetku v hodnotě 249 tis. Kč a technické zhodnocení dlouhodobého majetku ve výši 48 tis. Kč, které nepřesáhlo u jednotlivého majetku 40 tis. Kč.

### 04.15 Dotace

	Rok 2014	Rok 2013
Přijaté dotace na provozní účely	19 791	22 766
Přijaté dotace na investiční účely	3 240	6 964
<b>Celkem</b>	<b>23 031</b>	<b>29 730</b>

V roce 2014 byly čerpány dotace ze státního rozpočtu v rámci projektu RMTVC (MŠMT) v hodnotě 5 598 tis. Kč a projektu Kontakt II mezi EU a Čínou (MŠMT) ve výši 452 tis. Kč, z prostředků MPO na Rozvoj výzkumné organizace 3 705 tis. Kč jako institucionální podpora a 1 546 tis. Kč jako účelová podpora. Navíc společnost získala prostředky z TAČR 3 945 tis. Kč a z prostředků EU 230 tis. Kč. Ostatní dotace přijala společnost jako spolupříjemce, a tyto byly poskytnuty společnostmi VZÚ Plzeň 2 100 tis. Kč, TŘINECKÉ ŽELEZÁRNY, a.s. 1 600 tis. Kč a ÚJV Řež 615 tis. Kč.

Dotace na investiční účely v roce 2014 zahrnuje 2 160 tis. Kč z rozvoje výzkumné organizace a 1 080 tis. Kč na snížení energetické náročnosti budov – výměnu oken.

### 04.16 Finanční náklady a výnosy

Přijaté úroky na bankovních účtech činily 48 tis. Kč, nákladové úroky 2 tis. Kč. Obraty na účtech kurzových ztrát byly v hodnotě 347 tis. Kč a bankovní výlohy činily 40 tis. Kč. Součástí finančního výsledku hospodaření je rovněž kurzový zisk ve výši 417 tis. Kč.

## 05

[ ZAMĚSTNANCI, VEDENÍ  
SPOLEČNOSTI A STATUTÁRNÍ  
ORGÁNY

## 05.1 Osobní náklady a počet zaměstnanců

Průměrný přepočtený počet zaměstnanců a osobní náklady zaměstnanců včetně členů vedení společnosti jsou v letech 2014 a 2013 následující:

2014

	Počet	Mzdové náklady	Soc. a zdrav. zabezpečení	Ostatní náklady	Osobní náklady celkem
Zaměstnanci	78,01	26 686	9 046	1 304	37 036
Vedení společnosti		1 119	380	0	1 499
Odměny orgánů společnosti		180	61	0	241
<b>Celkem</b>		<b>27 985</b>	<b>9 487</b>	<b>1 304</b>	<b>38 776</b>

2013

	Počet	Mzdové náklady	Soc. a zdrav. zabezpečení	Ostatní náklady	Osobní náklady celkem
Zaměstnanci	84,60	28 127	9 616	1 380	39 123
Vedení společnosti		1 056	359	0	1 415
Odměny orgánů společnosti		180	61	0	241
<b>Celkem</b>		<b>29 363</b>	<b>10 036</b>	<b>1 380</b>	<b>40 779</b>

V roce 2014 byly odměny vedení společnosti účtovány na samostatném analytickém účtu 523410 – Odměny jednatelů a na analytickém účtu 523400 – Odměny orgánů společnosti. V tabulce za rok 2014 tyto odměny zvyšují hodnotu osobních nákladů. Součástí osobních nákladů jsou také dohadně zúčtované nevyplacené odměny za rok 2014 ve výši 985 tis. Kč.

V roce 2013 byly odměny vedení společnosti – jednatelů - součástí mzdových nákladů, pro srovnatelnost, jsou však vykázány na samostatném řádku tabulky. Odměny orgánů společnosti jsou účtovány odděleně a v tabulce jsou zahrnuty do osobních nákladů.

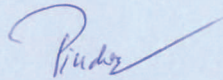
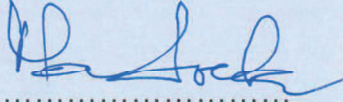
Součástí Ostatních nákladů byly v roce 2014 příspěvky do penzijních fondů ve výši 233 tis. Kč, příspěvek na stravování 627 tis. Kč, pojištění Kooperativa 118 tis. Kč, regresní náhrada za pracovní úraz 114 tis. Kč, pracovní a životní jubilea 95 tis. Kč, vstupní a preventivní prohlídky 30 tis. Kč a příspěvky na telefonní poplatky 88 tis. Kč.



# 06

## VÝZNAMNÉ UDÁLOSTI, KTERÉ NASTALY PO DATU ÚČETNÍ ZÁVĚRKY

Společnost provedla k 1. 1. 2015 vnitřní restrukturalizaci a vyčlenila Mechanické dílny z úseku 942 – Vývoj a výroba zkušebních strojů a začlenila je do úseku 943 – Laboratoře.

<p>Sestaveno dne:</p> <p>31. 3. 2015</p>	<p>Podpisový záznam statutárního orgánu účetní jednotky: - jednatelé společnosti</p> <p>Ing. Jaroslav PINDOR, Ph.D. </p> <p>Prof. Ing. Karel MATOCHA, CSc. </p>
<p>Právní forma účetní jednotky: Společnost s ručením omezeným</p>	<p>Předmět podnikání: Výzkum a vývoj v oblasti přírodních a technických věd a poskytování služeb v oblasti metalurgie, materiálového inženýrství a ekologie.</p>

## ČÁST III

### ZPRÁVA O VZTAZÍCH MEZI PROPOJENÝMI OSOBAMI

Název společnosti: **MATERIÁLOVÝ A METALURGICKÝ VÝZKUM s.r.o.**

Sídlo: **Pohraniční 693/31, Vítkovice, 703 00 Ostrava**

Právní forma: **Společnost s ručením omezeným**

IČO: **25870807**

**zapsaná ve vložce 23704, oddílu C, obchodního rejstříku  
vedeného u Krajského soudu v Ostravě**

## OBSAH

<b>01 VYMEZENÍ OVLÁDAJÍCÍCH A OVLÁDANÝCH OSOB A STRUKTURA JEJICH VZTAHŮ .....</b>	<b>51</b>
01.1 Ovládající osoby.....	51
01.2 Osoby ovládané stejnou ovládající osobou.....	52
<b>02 ÚLOHA SPOLEČNOSTI MMV A ZPŮSOB A PROSTŘEDKY OVLÁDÁNÍ .....</b>	<b>55</b>
<b>03 PŘEHLED JEDNÁNÍ A SMLUV .....</b>	<b>55</b>
<b>04 ZHODNOCENÍ VZTAHŮ.....</b>	<b>56</b>

Tato zpráva o vztazích mezi obchodní společností MATERIÁLOVÝ A METALURGICKÝ VÝZKUM s.r.o., se sídlem Pohraniční 693/31, Vítkovice, 703 00 Ostrava, IČO 25 87 08 07, zapsanou v oddílu C, vložce 23704, obchodního rejstříku vedeného Krajským soudem v Ostravě (dále jen „Společnost MMV“), a ovládajícími osobami a mezi Společností MMV a osobami ovládanými stejnou ovládající osobou je vypracována v souladu s ustanovením § 82 zákona č. 90/2012 Sb., o obchodních společnostech a družstvech (dále jen „zákon o obchodních korporacích“), za účetní období 2014 (dále jen „uplynulé účetní období“).

# 01 [ VYMEZENÍ OVLÁDAJÍCÍCH A OVLÁDANÝCH OSOB A STRUKTURA JEJICH VZTAHŮ

## 01.1 Ovládající osoby

TŘINECKÉ ŽELEZÁRNY, a. s., se sídlem Průmyslová 1000, Staré Město, 739 61 Třinec, IČO 18050646

Vztah: Obchodní společnost TŘINECKÉ ŽELEZÁRNY, a. s., byla v uplynulém účetním období v postavení ovládající osoby vůči Společnosti MMV.

MORAVIA STEEL a.s. se sídlem Průmyslová 1000, Staré Město, 739 61 Třinec, IČO 63474808

Vztah: Obchodní společnost MORAVIA STEEL a.s. byla v uplynulém účetním období v postavení ovládající osoby vůči obchodní společnosti TŘINECKÉ ŽELEZÁRNY, a. s.

Obchodní společnost MORAVIA STEEL a.s. v uplynulém účetním období do dne 27. 8. 2014 ovládaly níže uvedené osoby, které jednaly ve shodě ve smyslu § 78 odst. 1 a § 78 odst. 2 písm. b) zákona o obchodních korporacích:

- FINITRADING, a.s., se sídlem nám. Svobody 526, Lyžbice, 739 61 Třinec, IČO 61974692.
- R.F.G., a.s., se sídlem Třinec, nám. Svobody 526, PSČ 73961, IČO 63079658, v postavení osoby ovládané obchodní společností FINITRADING, a.s.

Ode dne 27. 8. 2014 je obchodní společnost MORAVIA STEEL a.s. ovládaná obchodní společností FINITRADING, a.s., jako jediným společníkem.

## 01.2 Osoby ovládané stejnou ovládající osobou

MORAVIA STEEL IBÉRIA, S.A., se sídlem Campo Grande, 35 – 9. A, P-1700 Lisboa, Portugalsko, IČO 503944408

MORAVIA GOEL TRADE d.o.o. „v likvidaci“ se sídlem Josipa Jelačića 205, 104 30 Samobor, Chorvatsko, dříve v uplynulém účetním období se sídlem Perkovčeva 48, 104 30 Samobor, Chorvatsko, IČO 1224395

MORAVIA STEEL ITALIA s.r.l. se sídlem via Niccolini 26, 20154 Milano, Itálie, IČO 13254060158

MORAVIA STEEL SLOVENIJA d.o.o. se sídlem Valvazorjeva 14, 3000 Celje, Slovinsko, IČO 1125915

Moravia Steel Nepremičnine d.o.o. se sídlem Ljubljanska cesta 3A, 3000 Celje, Slovinsko, IČO 6116469

Moravia Steel Deutschland GmbH se sídlem Cliev 19, 51515 Kürten-Herweg, Německo, IČO 192932839

MORAVIA STEEL UK LIMITED se sídlem 5 Bradwall Court, Bradwall Road, Sandbach, Cheshire, CW11 1 GE, Anglie, IČO 3924712

Barrandov Studio a.s. se sídlem Praha 5 - Hlubočepy, Kříženeckého nám. 322/5, PSČ 152 00, IČO 28172469

Barrandov Productions s.r.o. se sídlem Praha 5, Kříženeckého nám. 5/322, PSČ 152 00, IČO 25621025

FILMOVÁ NADACE se sídlem Praha 5, Kříženeckého nám. 322, PSČ 152 00, IČO 27437213

MS – Slovensko s.r.o. se sídlem Námestie Ľudovíta Štúra 2, Bratislava 811 02, Slovenská republika, IČO 35900601

MORAVIA STEEL ISRAEL Ltd. se sídlem 23 Efal St., Petach Tikva 49 511, P.O.B. 3286 Israel, IČO 513583765

Beskydská golfová, a.s., se sídlem Ropice 415, PSČ 739 56, IČO 25352920

Hotel Golf Ropice a.s. se sídlem Třinec - Staré Město, Komenského 812, PSČ 739 61, IČO 27844919

Obchodní společnost byla v uplynulém účetním období ve vztahu ke Společnosti MMV osobou ovládanou stejnou ovládající osobou ode dne 15.12.2014.

M Steel Projects a.s. se sídlem Třinec - Staré Město, Průmyslová 1000, PSČ 739 70, IČO 28602331

M Steel Projects, s.r.o., se sídlem Vojtecha Tvrdého 793/21, Žilina 010 01, Slovenská republika, IČO 46685570

AHP HYDRAULIKA, a. s., se sídlem Vojtecha Tvrdého 793/21, Žilina 010 01, Slovenská republika, dříve v uplynulém účetním období se sídlem Robotnícka 841, Turčianske Teplice 039 01, Slovenská republika, IČO 31563104

MSPProjects International s.r.o. se sídlem nám. Svobody 526, Lyžbice, 739 61 Třinec, IČO 03587649

Obchodní společnost byla v uplynulém účetním období ve vztahu ke Společnosti MMV osobou ovládanou stejnou ovládající osobou ode dne 24.11.2014.

Moravskoslezský kovošrot, a.s., se sídlem Božkova 936/73, Přívoz, 702 00 Ostrava, dříve v uplynulém účetním období se sídlem Praha 1- Nové Město, V Jámě 1371/8, PSČ 110 00, IČO 26855097

MSK Polska Sp.z o.o. „v likvidaci“ se sídlem BATALIONÓW CHŁOPSKICH 2, 42-680 TARNOWSKIE GÓRY, Polská republika

Moravia Steel Middle East FZCO se sídlem Jebel Ali Free Zone, Building 18-19 # 133, Dubai, U.A.E., IČO 134899

Moravia Steel Middle East Ltd. se sídlem Jebel Ali Free Zone, Building 18-19 # 133, Dubai, U.A.E.

"NEOMET" SPÓŁKA Z OGRANICZONĄ ODPOWIEDZIALNOŚCIĄ, se sídlem ŚWIĘTEJ ROZALII nr 10, lok. 12, 97-500 Radomsko, Polská republika, IČO 592294661

ENERGETIKA TŘINEC, a.s., se sídlem Průmyslová 1024, Staré Město, 739 61 Třinec, IČO 47675896

Slévárny Třinec, a.s., se sídlem Průmyslová 1001, Staré Město, 739 61 Třinec, IČO 25830716

Třinecké gastroslužby, s.r.o., se sídlem Průmyslová 1035, Staré Město, 739 61 Třinec, IČO 25838148

Doprava TŽ, a.s., se sídlem Třinec-Staré Město, Průmyslová 1008, PSČ 739 65, IČO 25398083

TRIALFA, s.r.o., se sídlem Třinec - Kanada, ul. Míru 272, PSČ 739 65, IČO 25839888

Řetězárna a.s. se sídlem Česká Ves, Polská 48, PSČ 790 81, IČO 47672081

Reťaze Slovakia, s.r.o., se sídlem Nádražná 30, Skalica 909 01, IČO 34143483

TRISIA, a.s., se sídlem nám. Svobody 526, Lyžbice, 739 61 Třinec, IČO 64610152

REFRASIL, s.r.o., se sídlem Třinec-Konská, Průmyslová 720, PSČ 739 65, IČO 48395862

Steel Consortium Partners, a.s. „v likvidaci“, se sídlem Třinec - Staré Město, Průmyslová 1000, PSČ 739 70, IČO 27242382

Obchodní společnost byla zrušena ke dni 1.1.2014 a tímto dnem vstoupila do likvidace.

VÚHŽ a.s. se sídlem č.p. 240, 739 51 Dobrá, IČO 27768953

MATERIÁLOVÝ A METALURGICKÝ VÝZKUM s.r.o. se sídlem Pohraniční 693/31, Vítkovice, 703 00 Ostrava, IČO 25870807

Šroubárna Kyjov, spol. s r.o., se sídlem Kyjov, Jiráskova 987, PSČ 69732, IČO 42293588

Moravia Security, a.s., se sídlem Třinec - Konská, Průmyslová 725, PSČ 73965, IČO 27835481

Security Morava, s.r.o., se sídlem Kyjov, Jiráskova 987, PSČ 69701, IČO 28346262  
Strojírny a stavby Třinec, a.s., se sídlem Průmyslová 1038, Staré Město, 739 61 Třinec, IČO 47674539

Strojírny a stavby Třinec, a.s., se sídlem Průmyslová 1038, Staré Město, 739 61 Třinec, IČO 47674539

"METALURGIA" Spółka Akcyjna se sídlem ulica ŚWIĘTEJ ROZALII, nr 10, lok. 12, 97-500 Radomsko, Polská republika

„ZAMECZEK BŁOGOCICE“ SPÓŁKA Z OGRANICZONĄ ODPOWIEDZIALNOŚCIĄ se sídlem ul. STEFANA ŻEROMSKIEGO 1, 43-400 Cieszyn, Polská republika

„D&D” Drótáru Ipari és Kereskedelmi Zártkörűen Működő Részvénytársaság se sídlem 3527 Miskolc, Sajószigeti utca 4., Maďarsko, dříve v uplynulém účetním období se sídlem 3527 Miskolc, Besenyői u. 18., Maďarsko

TŘINECKÁ PROJEKCE, a.s., se sídlem Míru 274, Kanada, 739 61 Třinec, IČO 47677741

ŽDB DRÁTOVNA a.s. se sídlem Jeremenkova 66, Pudlov, 735 51 Bohumín, IČO 29400066

DALSELV DESIGN a.s. se sídlem Ostrava - Mariánské Hory, Slévárenská 403/11, PSČ 709 00, IČO 28262913

Sochorová válcovna TŽ, a.s., se sídlem Třinec - Staré Město, Průmyslová 1000, PSČ 739 70, IČO 25872940

Obchodní společnost byla v uplynulém účetním období ovládaná obchodní společností TŘINECKÉ ŽELEZÁRNY, a. s., do dne 30.6.2014. (Zánik obchodní společnosti fúzí sloučením do obchodní společností TŘINECKÉ ŽELEZÁRNY, a.s.).

Hanácké železářny a pérovny, a.s., se sídlem Dolní 3137/100, 796 01 Prostějov, IČO 26955342

SV servisní, s.r.o., se sídlem Prostějov, Dolní 3137/100, PSČ 796 01, IČO 60725974

Adresy sídel obchodních společností podle této části I. jsou uváděny dle stavu ke dni 31.12.2014.



# 02

## ÚLOHA SPOLEČNOSTI MMV A ZPŮSOB A PROSTŘEDKY OVLÁDÁNÍ

Společnost MMV působí ve vztazích s osobami podle části I. této zprávy o vztazích jako společnost poskytující služby, jejíž hlavní činností je výzkum a vývoj, technické testování a provádění analýz.

Společnost MMV je přímo ovládaná obchodní společností TŘINECKÉ ŽELEZÁRNY, a. s. (dále jen „Společnost TŽ“).

Společnost TŽ v uplynulém účetním období uplatňovala svůj rozhodující vliv ve Společnosti MMV, kterou přímo ovládá, jako většinový společník ve smyslu § 73 a § 74 odst. 3 zákona o obchodních korporacích, nakládáním se svým podílem na hlasovacích právech ve Společnosti MMV na její valné hromadě.

# 03

## PŘEHLED JEDNÁNÍ A SMLUV

Přehled jednání a vzájemných smluv mezi Společností MMV a ovládajícími osobami a mezi Společností MMV a osobami ovládanými stejnou ovládající osobou:

a) Společnost MMV v uplynulém účetním období neučinila žádné jednání na popud nebo v zájmu ovládající osoby nebo jí ovládaných osob, které se týkalo majetku přesahujícího 10 % vlastního kapitálu Společnosti MMV zjištěného podle účetní závěrky za účetní období 2013 ve smyslu § 82 odst. 2 písm. d) zákona o obchodních korporacích.

b) Přehled smluv mezi Společností MMV a ovládajícími osobami a mezi Společností MMV a osobami ovládanými těmito ovládajícími osobami ve smyslu § 82 odst. 2 písm. e) zákona o obchodních korporacích, účinných v uplynulém účetním období, je uveden v následujících přílohách ke zprávě o vztazích:

- Příloha č. 1.: Objednávky/smlouvy vystavené společnostmi skupiny MS na MMV
- Příloha č. 2.: Objednávky vystavené MMV na společnosti skupiny MS
- Příloha č. 3.: Smlouvy dlouhodobé mezi MMV a společnostmi skupiny MS

c) Mezi Společností MMV a jinými ovládajícími osobami a mezi Společností MMV a osobami ovládanými těmito osobami, jinými než jsou osoby uvedené pod písm. b) výše,



nebyly v uplynulém účetním období smlouvy ve smyslu § 82 odst. 2 písm. e) zákona o obchodních korporacích.

d) Tato zpráva o vztazích v jejích přílohách podává též zprávu o případných vztazích s obchodní společností Sochorová válcovna TŽ, a.s., která zanikla v důsledku fúze sloučením do Společnosti TŽ, jakožto nástupnické společnosti, s rozhodným dnem 1. 1. 2014.

## 04 [ ZHODNOCENÍ VZTAHŮ

V této zprávě o vztazích jsou uváděny všechny významné skutečnosti, které jsou ve smyslu § 82 zákona o obchodních korporacích náležitosti zprávy o vztazích, týkající se vztahů mezi Společností MMV a osobami, které ji ovládají, a mezi Společností MMV a osobami ovládanými stejnou ovládající osobou.

Plnění a protiplnění přijatá a poskytnutá Společností MMV na základě smluv, které jsou uvedeny v přílohách k této zprávě o vztazích, byla poskytnuta za obvyklých obchodních podmínek.

Ceny sjednané mezi Společností MMV a ovládajícími osobami a mezi Společností MMV a osobami ovládanými stejnou ovládající osobou se neliší od cen, které by sjednaly nezávislé osoby; úroveň obchodního rozpětí mezi Společností MMV a ovládajícími osobami a mezi Společností MMV a osobami ovládanými stejnou ovládající osobou je v souladu s principem tržního odstupu.

Společnost MMV považuje vztahy s ovládajícími osobami a osobami ovládanými stejnou ovládající osobou za výhodné a Společnosti MMV z nich neplynou rizika jiná než obvyklá tržní rizika vyplývající z podnikání v příslušných odvětvích.

Společnosti MMV ze vztahů s ovládajícími osobami a osobami ovládanými stejnou ovládající osobou nevznikla v uplynulém účetním období žádná újma.

V Ostravě dne 31. 3. 2015



Ing. Jaroslav Pindor, Ph.D.  
jednatel společnosti



Prof. Ing. Karel Matocha, CSc.  
jednatel společnosti

## Příloha č. 1 Objednávky/smlouvy vystavené společnostmi skupiny Moravia Steel na MMV

Objednatel ze skupiny MS	Číslo zakázky MMV	Název zakázky	Číslo smlouvy	Číslo objednávky objed.(potvrz. obj.=smlouva)
Hanácké železářny a pérovny, a.s.	43210-4	Analýzy příčin destrukce šroubové pružiny		522/4500695375
Hanácké železářny a pérovny, a.s.	43170-4	Provedení analýz 2 ks pružin a modelování procesů TZ		522/4500685052
Hanácké železářny a pérovny, a.s.	43590-4	Překlad analýzy materiálu Store II		522/45007336339
MORAVIA STEEL a.s.	70020-3	Odprodej ingotů 2 ks V2A, Cr 1.2363, celkem 3,8 tun, za 14 000 Kč/tuna		010/4500631350
MORAVIA STEEL a.s.	70030-3	Odprodej ingotů 5 ks He15, Mn 1.3401, celkem 6,02 tun za 7 300 Kč/tuna		010/4500631350
MORAVIA STEEL a.s.	70040-3	Odprodej plechů Cr 24%, celkem 3 tuny za 12 200 Kč/tuna		010/4500650232
Slévárny Třinec, a.s.	30340-4	Výroba materiálu LCC dle ASTM A352, CN 232		400/4500712261
Strojírny a stavby Třinec, a.s.	30240-4	Výroba trnů		035/4500676390
Strojírny a stavby Třinec, a.s.	30420-4	2 ks ingot V2EX jak 19675 pro výrobu trnů		035/4500730805
Strojírny a stavby Třinec, a.s.	50960-4	Stanovení teploty FATT		036/4500684522
TŘINECKÉ ŽELEZÁŘNY, a.s.	27190-4	TVP-478 "Statistická analýza dosahovaných parametrů mech. vlastností kolejnic profilu 136 RE"	PJ V/8/475-Cn	089/4500688834
TŘINECKÉ ŽELEZÁŘNY, a.s.	27191-4	FR-TI3/373 "Optimalizace licích podmínek při odlévání subledeburitických nástrojových ocelí s cílem minimalizace staženin	PJ V/8/476-Cn	089/4500688836
TŘINECKÉ ŽELEZÁŘNY, a.s.	27193-4	TVP-477 "Statistická analýza výrob.-technol. dat procesu výroby drátů z oceli jakosti MnTiB pro šrouby na provozu KDT v TŽ, a.s.		089/4500688844
TŘINECKÉ ŽELEZÁŘNY, a.s.	25421-4	Hodnocení materiálových vlastností kolejnic jakostí IH a IH-NS	PJ V/8/481-Cn	089/4500689859
TŘINECKÉ ŽELEZÁŘNY, a.s.	20160-4	Řešení projektů FR-TI3, TVP-478, TVP-477	PJ V/8/461-Cn(TT)	089/4500677512
TŘINECKÉ ŽELEZÁŘNY, a.s.	20170-4	Měření teploty ohřevu trub v komorové peci pro 2 typy trubek, na 5 místech, TVP 480	PJ V/8/463-Cn	089/4500678641

Objednatel ze skupiny MS	Číslo zakázky MMV	Název zakázky	Číslo smlouvy	Číslo objednávky objed. (potvrz.obj.=smlouva)
TŘINECKÉ ŽELEZÁRNY, a.s.	42890-4	Stanovení vodíku v odlitcích	PJ V/8/466-Cn	089/4500680040
TŘINECKÉ ŽELEZÁRNY, a.s.	23310-4	Stanovení vodíku		089/4500680040
TŘINECKÉ ŽELEZÁRNY, a.s.	42930-4	Zkouška rázem v ohybu - 46 sad		089/4500680041
TŘINECKÉ ŽELEZÁRNY, a.s.	20130-4	Matematické modelování děrovacího procesu pro ocel S355 a 42CrMoV	PJ V/8/468-Cn	089/4500682271
TŘINECKÉ ŽELEZÁRNY, a.s.	21115-4	TVP-480 Tepelné zpracování - nalezení opt.parametrů procesu normalizace, zušlechťování trubek	PJ V/8/469-Cn	089/4500682274
TŘINECKÉ ŽELEZÁRNY, a.s.	20110-4	Deformační chování na krutotovém plastometru SETARAM, TVP 480	PJ V/8/470-Cn	089/4500682297
TŘINECKÉ ŽELEZÁRNY, a.s.	20120-4	Fyzikální simulace děrování s využitím laboratorní válcovací tratě	PJ V/8/471	089/4500682299
TŘINECKÉ ŽELEZÁRNY, a.s.	20190-4	2 x měření teploty ohřevu trub v komorové peci pro 2 typy trubek, na 5 místech TVP-480	PJ V/8/474-Cn	089/4500688496
TŘINECKÉ ŽELEZÁRNY, a.s.	42850-4	TVP-478 "Statistická analýza dosahovaných parametrů mech. vlastností kolejnic profilu 136 RE"		089/4500688834
TŘINECKÉ ŽELEZÁRNY, a.s.	43070-4	FR-TI3/373 "Optimalizace licích podmínek při odlévání subledeburitických nástrojových ocelí s cílem minimalizace staženin, za pomoci metody DOE"	PJ V/8/476-Cn	089/4500688836
TŘINECKÉ ŽELEZÁRNY, a.s.	43080-4	TVP-484 „Vytvoření vzorců dle normy SEP 1164 pro výpočet prokalitelnosti při Jominiho zkoušce z chem.složení MnTiB ocelí pomocí vícenásobné regrese		089/4500688838
TŘINECKÉ ŽELEZÁRNY, a.s.	43090-4	TVP-477 "Statistická analýza výrob.-technol. dat procesu výroby drátů z oceli jakosti MnTiB pro šrouby na provozu KDT v TŽ, a.s.	PJ V/8/478-Cn	089/4500688844
TŘINECKÉ ŽELEZÁRNY, a.s.	26181-4	TVP-476 "Vyhodnocení závislosti měrné spotřeby koksu na technolog. parametrech VP4 a VP6 před PCI	PJ V/8/479-Cn	089/4500688845
TŘINECKÉ ŽELEZÁRNY, a.s.	26182-4	TVP-474 "Statistické vyhodnocení homogenity briket.směsi a homogenity vyrobených briket		089/4500688846

Objednatel ze skupiny MS	Číslo zakázky MMV	Název zakázky	Číslo smlouvy	Číslo objednávky objed. (potvrz.obj.=smlouva)
TŘINECKÉ ŽELEZÁRNY, a.s.	43110-4	Hodnocení materiálůvých vlastností kolejnic jakostí IH a IH-NS	PJ V/8/481-Cn	089/4500689859
TŘINECKÉ ŽELEZÁRNY, a.s.	43190-4	Měření tvrdosti		089/4500693914
TŘINECKÉ ŽELEZÁRNY, a.s.	43220-4	Provedení 60 x rázová zkouška ocel S355		089/4500697864
TŘINECKÉ ŽELEZÁRNY, a.s.	20220-4	2 x měření teploty ohřevu trub v komorové peci pro 2 typy trubek, na 5 místech	PJ V/8/487-Cn	089/4500703248
TŘINECKÉ ŽELEZÁRNY, a.s.	43300-4	Technologie ohřevu a tváření oceli 48CrMoV	PJ V/8/493-Cn	089/4500704091
TŘINECKÉ ŽELEZÁRNY, a.s.	25445-4	Hodnocení materiálůvých vlastností svarového spoje kolejnice 136 RE vyrobené z jakostí IH-NS	PJ V/8/495-Cn	089/4500707208
TŘINECKÉ ŽELEZÁRNY, a.s.	26158-4	Statistické vyhodnocení parametrů lití u taveb uhlíkových drátů litých v I. pololetí 2014		089/4500714354
TŘINECKÉ ŽELEZÁRNY, a.s.	43430-4	TVP-480 „Rázové zkoušky, 48 vzorků při -20 a -40 st.C, vrub V, břit 2+8		089/4500715443
TŘINECKÉ ŽELEZÁRNY, a.s.	21172-4	Numerická simulace válcování nového typu kruh. Ingotu	PJ V/8/499-Cn	089/4500720262
TŘINECKÉ ŽELEZÁRNY, a.s.	25473-4	Hodnocení materiálůvých vlastností svarového spoje u 3 vzorků TVP 478	PJ V/8/500-Cn	089/4500721566
TŘINECKÉ ŽELEZÁRNY, a.s.	25480-4	Dilatometrické stanovení koef. lineár.délkové roztažnosti 1 ks drátu		089/4500726690
TŘINECKÉ ŽELEZÁRNY, a.s.	21195-4	Provedení 2 simulací TZ na Setaramu		089/4500732286
TŘINECKÉ ŽELEZÁRNY, a.s.	27197-4	Statistické zpracování dat parametrů výroby pístních tyčí tlumičů		089/4500732813
TŘINECKÉ ŽELEZÁRNY, a.s.	21199-4	Numerická simulace ohřevu a válcování nového typu ingotu KV620	PJ V/8/505-Cn	089/4500734586

Objednatel ze skupiny MS	Číslo zakázky MMV	Název zakázky	
TŘINECKÉ ŽELEZÁRNY, a.s.	60660-4	Řezání kontislitků	
Číslo objednávky objednatele (potvrz.obj.=smlouva)	490/4500663428	490/4500685889	490/4500713217
	490/4500663594	490/4500685890	490/4500717951
	490/4500668854	490/4500687332	490/4500725092
	490/4500671342	490/4500687819	490/4500725093
	490/4500673283	490/4500695824	490/4500726845
	490/4500681768	490/4500701382	490/4500727872
	490/4500682417	490/4500704886	490/4500731260
	490/4500684562	490/4500705079	490/4500731764
	490/4500684691	490/4500705138	490/4500734412
	490/4500684692	490/4500705768	490/4500736013
	490/4500685309	490/4500707179	

Objednatel ze skupiny MS	Číslo zakázky MMV	Název zakázky	Číslo smlouvy	Číslo objednávky objed. (potvrz.obj.=smlouva)
TŘINECKÉ ŽELEZÁRNY, a.s.	20140-4	Řešení reklamací v roce 2014		491/4500668659
TŘINECKÉ ŽELEZÁRNY, a.s.	20150-4	Provádění zkoušek - rozborů kvality v roce 2014		491/4500668666
TŘINECKÉ ŽELEZÁRNY, a.s.	25462-4	Provedení rozboru příčin praskání pojezdových válečků STC pecí		491/4500713326
VÚHŽ a.s.	42780-4	Rámcová smlouva na provádění zkoušek v r. 2014	3943 42780-4	625-13037
ŽDB Drátovna a.s.	51320-4	Diagnosticke práce-měření emisí		723/4500706234

## Příloha č. 2.: Objednávky vystavené MMV na společnosti skupiny Moravia Steel

Dodavatel ze skupiny MS	Předmět dodávky	Číslo obj. MMV
TŘINECKÉ ŽELEZÁRNY, a.s.	Dodávky materiálu v roce 2014 - celoroč.obj.	44941019
TŘINECKÉ ŽELEZÁRNY, a.s.	Dodávky legur v roce 2014 - celoroč.obj.	44941028
Moravia Security, a.s.	Kontrola a servis elektronického zabezpečovacího systému v roce 2014 - celoroč.obj.	43940032
TŘINECKÉ ŽELEZÁRNY, a.s.	Časopis Hutník- 7 ks z každého vydání v roce 2014 -celoroč.obj.	44940036
TŘINECKÉ ŽELEZÁRNY, a.s.	Ultrazvukové zkoušky v inverzní vaně na zařízení Krautkramer v roce 2014 - celoroč.obj.	43943062
TŘINECKÉ ŽELEZÁRNY, a.s.	Dodávky feroslitin v roce 2014 - celoroč.obj.	44941065
TŘINECKÉ ŽELEZÁRNY, a.s.	Služby požární ochrany v roce 2014	43940066
TŘINECKÉ ŽELEZÁRNY, a.s.	Nákup ocelového šrotu KUPOL	44941094
TŘINECKÉ ŽELEZÁRNY, a.s.	Nákup legovaného šrotu	44941100
MORAVIA STEEL a.s.	Nákup válcovaných tyčí pro zakázku D-ANA	44940117
VÚHŽ a.s.	Inspekce regulační stanice argonu a dusíku	43941183
TŘINECKÉ ŽELEZÁRNY, a.s.	Zajištění propagace a reklamy dle smluvených podmínek - akce Talent 2014	43940229
TŘINECKÉ ŽELEZÁRNY, a.s.	Nákup kovového odpadu ze ZPO2	44941261
TŘINECKÉ ŽELEZÁRNY, a.s.	Účast na konferenci Iron and STEEL making	43941263
Strojírny a stavby Třinec, a.s.	Tepelné zpracování vlastního materiálu	43944340
TŘINECKÉ ŽELEZÁRNY, a.s.	Nákup kovového odpadu - trny	44941430

Příloha č. 3.: Smlouvy dlouhodobé mezi MMV a společnostmi skupiny Moravia Steel

Společnost ze skupiny MS	Předmět dodávky	Číslo smlouvy
ENERGETIKA TŘINEC a.s.	Smlouva mandátní pro zajištění centrálního nákupu energií	Bez/ 20.4.2012
MORAVIA STEEL a.s.	Souhlas spolupojištěné společnosti s uzavřením smluv v její prospěch	Bez/ 2.1.2014
TŘINECKÉ ŽELEZÁRNY, a.s.	Smlouva a poskytování přístupu k službám sítě Internet	in/264
TŘINECKÉ ŽELEZÁRNY, a.s.	Smlouva o poskytování služeb - LOTUS	IK/2008/10/MMV
TŘINECKÉ ŽELEZÁRNY, a.s.	Nájemní smlouva – nájem kanceláří v TŽ	PJ VI/1/1166
TŘINECKÉ ŽELEZÁRNY, a.s.	Smlouva o poskytování komunikačních služeb - telefony v TŽ	ts/283
TŘINECKÉ ŽELEZÁRNY, a.s.	Smlouva o poskytování služeb - podatelna, informatika, personální služby	V/6/222/MMV
TŘINECKÉ ŽELEZÁRNY, a.s.	Smlouva o právu provést stavbu - vysokonapěťové přípojky pro MMV	PJ IX/4/57-LA
VUHŽ a.s.	Nájemní smlouva na prostory ve VUHŽ pro řešení projektu RMTVC	25/11
Moravia Security, a.s.	Smlouva o ostraze areálu MMV v Ostravě	Ak/SM/561/2008

## **ČÁST IV**

### **ZPRÁVA NEZÁVISLÉHO AUDITORA**

**Název společnosti:** MATERIÁLOVÝ A METALURGICKÝ VÝZKUM s.r.o.

**Sídlo:** Pohraniční 693/31, Vítkovice, 703 00 Ostrava

**Právní forma:** společnost s ručením omezeným

**IČO:** 25870807

zapsaná ve vložce 23704, oddílu C, obchodního rejstříku  
vedeného u Krajského soudu v Ostravě



## ZPRÁVA NEZÁVISLÉHO AUDITORA

Tato zpráva je určena pro společníky společnosti:

MATERIÁLOVÝ A METALURGICKÝ VÝZKUM s.r.o.

Společnost s ručením omezeným se základním kapitálem 51.330.000,- Kč

Sídlo společnosti: Pohraniční 693/31, Vítkovice, 703 00 Ostrava, IČ: 258 70 807

### Zpráva o účetní závěrce

Provedli jsme audit přiložené účetní závěrky společnosti MATERIÁLOVÝ A METALURGICKÝ VÝZKUM s.r.o. s bilanční sumou 62.792 tis. CZK a ziskem ve výši 639 tis. Kč. Tato účetní závěrka se skládá z rozvahy k 31. prosinci 2014, výkazu zisku a ztráty, přehledu o změnách vlastního kapitálu za období od 01.01.2014 do 31.12.2014, a přílohy účetní závěrky, která obsahuje popis použitých podstatných účetních metod a další vysvětlující informace

### Odpovědnost statutárního orgánu účetní jednotky za účetní závěrku

Statutární orgán společnosti MATERIÁLOVÝ A METALURGICKÝ VÝZKUM s.r.o. je odpovědný za sestavení účetní závěrky, která podává věrný a poctivý obraz v souladu s českou účetní legislativou, a za takový vnitřní kontrolní systém, který považuje za nezbytný pro sestavení účetní závěrky tak, aby neobsahovala významné (materiální) nesprávnosti způsobené podvodem nebo chybou.

### Odpovědnost auditora

Naší odpovědností je vyjádřit na základě našeho auditu výrok k této účetní závěrce. Audit jsme provedli v souladu se zákonem o auditorech platným v České republice, mezinárodními auditorskými standardy (ISA) a souvisejícími aplikačními doložkami Komory auditorů České republiky. Tyto standardy vyžadují, abychom dodržovali etické požadavky a naplánovali a provedli audit tak, abychom získali přiměřenou jistotu, že účetní závěrka neobsahuje významné (materiální) nesprávnosti.

Audit zahrnuje provedení auditorských postupů k získání důkazních informací o částkách a údajích zveřejněných v účetní závěrce. Výběr postupů závisí na úsudku auditora, zahrnujícím i vyhodnocení rizik významné (materiální) nesprávnosti údajů uvedených v účetní závěrce způsobené podvodem nebo chybou. Při vyhodnocování těchto rizik auditor posoudí vnitřní kontrolní systém relevantní pro sestavení účetní závěrky. Cílem tohoto posouzení je navrhnout za daných okolností vhodné auditorské postupy, nikoli vyjádřit se k účinnosti vnitřního kontrolního systému účetní jednotky. Audit též zahrnuje posouzení vhodnosti používaných účetních pravidel, přiměřenosti účetních odhadů provedených vedením i posouzení celkové prezentace účetní závěrky.

Jsme přesvědčeni, že důkazní informace, které jsme získali, poskytují dostatečný a vhodný základ pro vyjádření našeho výroku.

## Výrok

Podle našeho názoru účetní závěrka podává věrný a poctivý obraz aktiv a pasiv společnosti MATERIÁLOVÝ A METALURGICKÝ VÝZKUM s.r.o. k 31. prosinci 2014 a nákladů, výnosů a výsledku jejího hospodaření za období od 1. 1. 2014 do 31. 12. 2014 v souladu s účetními předpisy České republiky.

## Zpráva o vztazích mezi propojenými osobami

Ověřili jsme věcnou správnost údajů uvedených ve zprávě o vztazích mezi propojenými osobami společnosti MATERIÁLOVÝ A METALURGICKÝ VÝZKUM s.r.o. k 31. prosinci 2014. Za sestavení této zprávy o vztazích mezi propojenými osobami je odpovědný statutární orgán společnosti. Naším úkolem je vydat na základě provedeného ověření stanovisko k této zprávě o vztazích.

Ověření jsme provedli v souladu s auditorským standardem č. 56 Komory auditorů České republiky. Tento standard vyžaduje, abychom plánovali a provedli ověření s cílem získat omezenou jistotu, že zpráva o vztazích neobsahuje významné (materiální) věcné nesprávnosti. Ověření je omezeno především na dotazování pracovníků společnosti a na analytické postupy a výběrovým způsobem provedené prověření věcné správnosti údajů. Proto toto ověření poskytuje nižší stupeň jistoty než audit. Audit zprávy o vztazích jsme neprováděli, a proto nevydáváme výrok auditora.

Na základě našeho ověření jsme nezjistili žádné skutečnosti, které by nás vedly k domněnce, že zpráva o vztazích mezi propojenými osobami společnosti MATERIÁLOVÝ A METALURGICKÝ VÝZKUM s.r.o. za rok končící 31. 12. 2014 obsahuje významné (materiální) věcné nesprávnosti.

## Výroční zpráva

Ověřili jsme soulad výroční zprávy společnosti MATERIÁLOVÝ A METALURGICKÝ VÝZKUM s.r.o. k 31. prosinci 2014 s ověřenou účetní závěrkou. Za správnost výroční zprávy odpovídá statutární orgán společnosti MATERIÁLOVÝ A METALURGICKÝ VÝZKUM s.r.o. Naším úkolem je vydat na základě provedeného ověření výrok o souladu výroční zprávy s ověřenou účetní závěrkou.

Ověření jsme provedli v souladu s mezinárodními auditorskými standardy (ISA) a souvisejícími aplikačními doložkami Komory auditorů České republiky. Tyto standardy vyžadují, aby auditor naplánoval a provedl ověření tak, aby získal přiměřenou jistotu, že informace obsažené ve výroční zprávě, které popisují skutečnosti, jež jsou též předmětem zobrazení v účetní závěrce, jsou ve všech významných (materiálních) ohledech v souladu s ověřenou účetní závěrkou. Jsme přesvědčeni, že provedené ověření poskytuje přiměřený podklad pro vyjádření výroku auditora.

Podle našeho názoru jsou informace uvedené ve výroční zprávě společnosti MATERIÁLOVÝ A METALURGICKÝ VÝZKUM s.r.o. k 31. prosinci 2014 ve všech významných (materiálních) ohledech v souladu s ověřenou účetní závěrkou.

Ve Frýdlantě n/O dne 31.března 2015



---

Ing. Hana Fraisová  
Auditor oprávnění č. 1823

