

142015201620172018
VÝROČNÍ ZPRÁVA

MMV

MATERIÁLOVÝ A METALURGICKÝ
VÝZKUM s.r.o

OBSAH

Část I Výroční zpráva

Část II Účetní závěrka

Část III Zpráva o vztazích mezi propojenými osobami

Část IV Zpráva nezávislého auditora

ČÁST I

VÝROČNÍ ZPRÁVA ZA ROK 2016

Název společnosti: MATERIÁLOVÝ A METALURGICKÝ VÝZKUM s.r.o.

Sídlo: Pohraniční 693/31, Vítkovice, 703 00 Ostrava

Právní forma: společnost s ručením omezeným

IČO: 25870807
zapsaná ve vložce 23704, oddílu C, obchodního rejstříku
vedeného u Krajského soudu v Ostravě

OBSAH

01 PROFIL SPOLEČNOSTI	5
02 VYBRANÉ HOSPODÁŘSKÉ UKAZATELE	6
03 DOZORČÍ RADA A VEDENÍ SPOLEČNOSTI	7
04 ZPRÁVA JEDNATELŮ	8
04.1 Podnikatelské aktivity	8
04.2 Projekt „Regionální materiálově technologické výzkumné centrum“....	11
04.3 Projekt „Regionální materiálově technologické výzkumné centrum - program udržitelnosti	12
04.4 Projekt „Rozvoj výzkumně vývojové základny RMTVC“.....	13
04.5 Institucionální podpora na rozvoj výzkumné organizace	14
04.6 Investice a modernizace	14
04.7 Systém managementu kvality, certifikace	14
04.8 Zaměstnanci.....	15
04.9 Životní prostředí	16

01 [PROFIL SPOLEČNOSTI

Historie vzniku společnosti sahá do roku 1946, kdy v rámci podniku Vítkovické železářny byly vyhláškou ředitele podniku ze dne 27. 6. 1946 založeny Výzkumné a zkušební ústavy.

Zakladatelskou listinou ze dne 15. 12. 2000, vyhotovenou ve formě notářského zápisu č. j. N 557/2000, založila společnost VÍTKOVICE, a.s., jako jediný zakladatel, společnost VÍTKOVICE - Výzkum a vývoj, spol. s.r.o., která byla Krajským obchodním soudem v Ostravě zapsána k 1. lednu 2001 do obchodního rejstříku v oddílu C, vložce 23704. Společnost vznikla na bázi bývalé vnitropodnikové divize 940 – Výzkum a vývoj.

Rozhodnutím jediného společníka při výkonu působnosti valné hromady došlo v červnu 2002 k navýšení základního kapitálu společnosti vkladem nemovitého majetku na celkovou hodnotu 78,2 mil. Kč. Tato změna byla realizována formou notářského zápisu a vydáním dodatku zakladatelské listiny dne 17. 6. 2002.

V návaznosti na pokračující proces restrukturalizace a privatizace mateřské společnosti VÍTKOVICE, a.s. rozhodlo představenstvo holdingu o odprodeji 99 % obchodního podílu na základním kapitálu společnosti VÍTKOVICE - Výzkum a vývoj, spol. s.r.o. firmě MICRO, s.r.o., který byl realizován k 10. 4. 2003.

V roce 2004 byl rozhodnutím valné hromady snížen základní kapitál společnosti o 32 mil. Kč na konečnou hodnotu 46,2 mil. Kč, což nabylo právní moci dnem zápisu změny do obchodního rejstříku dne 18. 8. 2004.

Valná hromada dne 21. 5. 2007 odsouhlasila převod obchodního podílu ve společnosti VÍTKOVICE - Výzkum a vývoj, spol. s.r.o. ve výši 99 % na společnost TŘINECKÉ ŽELEZÁŘNY, a.s. Prodej byl realizován a zápisem do obchodního rejstříku dne 25. 5. 2007 nabylo toto rozhodnutí právní moci.

Společnost MATERIÁLOVÝ A METALURGICKÝ VÝZKUM s.r.o. splňuje statut výzkumné organizace ve smyslu nařízení Komise Evropské unie, General Block Exemption Regulation ("GBER") č.651/2014 a Sdělení komise "Rámec pro státní podporu výzkumu, vývoje a inovací", Úřední věstník Evropské unie 214/C 198/01.

V roce 2009 došlo k navýšení základního kapitálu společnosti MATERIÁLOVÝ A METALURGICKÝ VÝZKUM s.r.o. vložением dlouhodobého majetku Vysoké školy báňské – Technické univerzity Ostrava v hodnotě 5 836 tis. Kč. Základní kapitál byl zvýšen o 5 130 tis. Kč, což odpovídá 9,99 % podílu Vysoké školy báňské – Technické univerzity Ostrava, rozdíl ve výši 706 tis. Kč byl zaúčtován na účet 412 – Emisní ážio.

Valná hromada dne 24. 10. 2013 odsouhlasila převod obchodního podílu společníka VÍTKOVICE, a.s. ve výši 0,9 % na společníka TRINECKÉ ŽELEZÁRNY, a.s., jehož podíl vzrostl na 90,01 %.

02

VYBRANÉ HOSPODÁŘSKÉ UKAZATELE

V následující tabulce uvádíme přehled vybraných hospodářských ukazatelů v letech 2012 až 2016.

Ukazatel	2016	2015	2014	2013	2012
Čistý obrat	53 569	63 610	64 987	68 490	68 287
Výnosy celkem	53 569	65 591	68 172	68 678	72 666
Tržby za prodej vlastních výrobků a služeb	53 296	63 114	64 487	66 995	66 090
Příjmy výzkumu a vývoje	45 918	46 720	51 259	46 734	45 462
Aktivace	3 961	1 927	2 183	2 315	7 154
Náklady celkem	55 601	65 281	67 533	66 952	70 625
Výsledek hospodaření před zdaněním	-2 170	441	1 306	1 811	2 153
Aktiva celkem	58 236	60 896	62 630	65 431	118 855
Dlouhodobý hmotný majetek netto	25 646	24 790	23 901	25 013	92 382
Oprávkky k DHM	40 050	40 214	37 210	34 092	32 751
Vlastní kapitál	47 298	49 475	49 168	48 519	47 256
Pořízení DM (vč. poskytnutých záloh)	9 741	15 157	4 165	30 131	47 362
Cizí kapitál (cizí zdroje)	9 842	11 115	13 017	14 932	68 991
Zaměstnanci - průměrný evidenční přepočtený stav	76,2	75,8	78,01	84,6	84,1
Průměrný měsíční výdělek	27 962	28 477	28 723	27 178	27 920

03

[DOZORČÍ RADA A VEDENÍ SPOLEČNOSTI

Název společnosti: MATERIÁLOVÝ A METALURGICKÝ VÝZKUM s.r.o.

Sídlo společnosti: Pohraniční 693/31, Vítkovice, 703 00 Ostrava

IČO: 25870807

DIČ: CZ25870807

Telefon: +420 595 956 029

+420 595 957 189

Fax: +420 595 956 168

+420 595 953 727

Statutární orgány:

Dozorčí rada

předseda dozorčí rady
místopředseda dozorčí rady
člen dozorčí rady

Ing. Henryk Huczala
Ing. Petr Popelář, MBA
Ing. Radim Mrózek, MBA

Jednatelé

Ing. Jaroslav Pindor, Ph.D.
prof. Ing. Karel Matocha, CSc.

Podíl na základním kapitálu:

TŘINECKÉ ŽELEZÁRNY, a.s.	90,01 %
VŠB-TU Ostrava	9,99 %

Hospodářské vedení společnosti

Ing. Jaroslav Pindor, Ph.D.
prof. Ing. Karel Matocha, CSc.
Ing. Jaromír Balušek

jednatel společnosti
jednatel společnosti
finanční ředitel společnosti

Ing. Miroslav Liška, CSc.
Ing. Daniel Omacht
Ing. Ladislav Kander, Ph.D.
Dr. Ing. Zdeněk Kuboň
Bc. René Hompora
Sylva Mikšovičová
Ing. Ladislav Mohyla

vedoucí úseku Metalurgický výzkum
vedoucí úseku Vývoj a výroba zkušebních strojů
vedoucí úseku Laboratoře
vedoucí úseku Výzkum materiálového inženýrství
vedoucí úseku Technické služby
Řízení systému kvality a metrologie
vedoucí úseku Hutní poloprovoz

04

ZPRÁVA JEDNATELŮ

04.1 Podnikatelské aktivity

Základním posláním a strategickým záměrem společnosti je provádění nezávislého výzkumu a vývoje, zabezpečování technických a technologických inovací, poskytování služeb v oblasti materiálového inženýrství a metalurgie pro zvyšování konkurenceschopnosti českého hutnictví, těžkého strojírenství a energetiky. Společnost MATERIÁLOVÝ A METALURGICKÝ VÝZKUM s.r.o. je jedním z posledních výzkumných pracovišť v ČR a vedle VŠB-TU Ostrava jediným pracovištěm v Moravskoslezském kraji, provádějícím experimentální a komplexní materiálový výzkum v oblasti metalurgie a materiálového inženýrství. Specializuje se především na následující činnosti:

- výzkum a vývoj technologie výroby ocelí,
- výzkum a vývoj v oblasti materiálového inženýrství,
- výzkum a vývoj pokrokových tvářecích technologií a řízených procesů tváření,
- hodnocení konvenčních a nekonvenčních materiálových vlastností ve zkušební laboratoři č. 1300 akreditované ČIA, o.p.s.,
- ověřování creepových charakteristik materiálů,
- strukturní a fázové analýzy kovových materiálů,
- analýzu příčin porušování kovových materiálů,
- vývoj a výroba zkušebních a laboratorních zařízení,
- hodnocení povrchových vlastností materiálů,
- speciální technická měření pro hutní provozy,
- výrobu ingotové oceli,
- výrobu odlitků z šedé, legované a speciální litiny.

Experimentální a výrobní kapacity společnosti jsou soustředěny v akreditovaných a neakreditovaných laboratořích a v poloprovozní hale. Jejich součástí je obrobna mechanických zkoušek, která zajišťuje výrobu zkušebních těles a vzorků pro laboratoře a výrobu přípravků a prototypů pro jednotlivé výzkumné úseky/útvary. Zajišťuje také komerční zakázky v oblasti kovoobrábění. Součástí obrobny vzorků je pracoviště pro mechanické dělení materiálu. Největší z 5 pil umožňuje řezání ocelových bloků o průřezových rozměrech 800 x 640 mm. Široká škála zkušebních činností a služeb je realizována v úseku Laboratoře akreditovanou zkušební laboratoří č. 1300 sestávající z:

- LAB1 - Chemická laboratoř
- LAB2 - Laboratoř únavových a křehkolomových vlastností
- LAB3 - Měření emisí
- LAB4 - Metalografie

a neakreditovanou laboratoří - Laboratoř tepelného zpracování.

LAB1 – Chemická laboratoř má akreditovány postupy pro chemické analýzy kovových a oxidických materiálů na bázi železa a jeho slitin, analýzy plyných, kapalných a pevných odpadů včetně jejich výluhů a hodnocení korozní odolnosti materiálu zkouškami HIC a SCC. Pro zkoušky korozní odolnosti materiálu v prostředí obsahujícím sulfan je k dispozici samostatná zkušební laboratoř, která je vybavena bezpečnostním zařízením, signalizujícím v případě havárie překročení povolených koncentrací sirovodíku. V roce 2015 v rámci projektu RMTVC 2 byla dovybavena Atomovým absorpčním spektrometrem Perkin-Elmer. V rámci výzkumných a obchodních aktivit se provádějí analýzy speciálních typů ocelí a slitin včetně vývoje nových analytických metod a vývoje technologií zpracování odpadů a analýzy odpadů.

LAB2 – Laboratoř únavových a křehkolomových vlastností má akreditovány postupy pro hodnocení jak základních mechanických vlastností (tahové zkoušky, zkoušky vrubové houževnatosti, měření tvrdosti), tak pro hodnocení nekonvenčních mechanických vlastností (únavové vlastnosti materiálů, hodnocení odolnosti vůči křehkému porušení pomocí parametrů lomové mechaniky, resp. nekonvenčními zkouškami pro stanovení odolnosti vůči křehkému porušení DWT, DWTT zkoušky), které jsou stále častěji součástí technických podmínek obchodních případů. Laboratoř je vybavena servohydraulickými zkušebními zařízeními fy MTS o kapacitě 500kN a 100 kN. Součástí těchto zkušebních zařízení je teplotní komora a třípásmová odporová pec, umožňující provádění zkoušek v teplotním intervalu -196 °C až +800 °C, a řada snímačů, které umožňují stanovování speciálních mechanických charakteristik až do teploty 1000 °C. Dále byla laboratoř v rámci projektu RMTVC 2 dovybavena Instrumentovaným tvrdoměrem Zwick. Servohydraulické zkušební zařízení INOVA 40 kN je opatřeno statickým autoklávem o objemu 11 litrů, který je využíván pro hodnocení materiálových vlastností ocelí vystavených působení vodního prostředí o vysoké teplotě a vysokém tlaku. Součástí laboratoře jsou rovněž 2 servomechanická zkušební zařízení o kapacitě 10 kN, vybavené zkušební komorou pro záporné teploty a odporovou pecí pro provádění penetračních testů (SPT) a zkoušek mechanických vlastností s využitím miniaturizovaných zkušebních těles.

LAB3 – Měření emisí má akreditovány postupy pro měření emisí tuhých a plyných znečišťujících látek, postupy pro odběr vzorků pro stanovení těžkých kovů a perzistentních látek v emisích. Činnost v tomto segmentu trhu byla ukončena k 30. 9. 2016.

LAB4 – Metalografická laboratoř je vybavena třemi digitálními metalografickými mikroskopy. Laboratoř strukturní a fázové analýzy je vybavena mikrosondou JCXA-733 dovybavenou o Advanced Micro 3WD System, rastrovacím elektronovým mikroskopem JSM 5510 a transmisním elektronovým mikroskopem fy JEOL. V rámci projektu RMTVC byla v r. 2015 pořízena pro laboratoře nová zkušební zařízení, která umožní jejich další rozvoj (Optický mikroskop Keyence, Metalografický lis Struers).

Součástí úseku Laboratoře je rovněž laboratoř tepelného zpracování, která je vybavena 7 laboratorními pecemi řízenými z jednoho počítače, které umožňují dlouhodobé laboratorní tepelné zpracování s možností kalení do vody a oleje.

Mezi neakreditované laboratoře, které jsou součástí výzkumných úseků, patří:

- Creepová laboratoř, která je jednou z největších laboratoří ve střední Evropě. Součástí laboratoře je 40 klasických pákových strojů a 1 hromadný stroj umožň-

ňující současně zkoušet až 345 zkušebních těles. Vzhledem k probíhající a plánované obnově klasických energetických zdrojů v ČR lze předpokládat dlouhodobé kapacitní využití této laboratoře.

- Laboratoř plastometrického zkoušení na zařízení SETARAM, které bylo renovováno v roce 2006 v rámci řešení projektu MŠMT Výzkumná centra „Výzkum a ověření nových netradičních postupů výroby kovových materiálů“. Následně bylo zařízení renovováno v rámci řešení projektu RMTVC v roce 2013.

Poloprovozní hala je vybavena otevřenými indukčními pecemi o kapacitě 2000 kg, 1700 kg, indukční pecí o kapacitě 350 kg, vakuovou a přetlakovou indukční pecí o kapacitě 1700 kg (v roce 2013 byl proveden její upgrade v rámci řešení projektu RMTVC) a zařízením pro elektrostruskové přetavování elektrod o průměru 320 mm. Poloprovozní hala je dále vybavená vozokomorovou pecí VKT 2400 fy LAC Rajhrad nezbytnou pro tepelné zpracování ESP slitků a řízení vychlazování ingotů.

Vědecko-výzkumná činnost je orientována především na průmyslové podniky Moravskoslezského kraje (VÍTKOVICE STEEL, a.s., TŘINECKÉ ŽELEZÁRNY, a.s., VÍTKOVICE, a.s.), firmy působící v oblasti energetiky a teplárenství (ČEZ, a.s., VEOLIA, a.s.), společnosti skupiny TŽ/MS a další externí zákazníci z celé ČR. Velmi významná je současná spolupráce s VŠB-TU Ostrava v rámci projektu „Regionální materiálově technologické výzkumné centrum – program udržitelnosti“ v Národním programu udržitelnosti.

Společnost MATERIÁLOVÝ A METALURGICKÝ VÝZKUM s.r.o. se zaměřuje kromě poskytování služeb na komerční bázi i na řešení výzkumných projektů s účelovou podporou z programu MPO, Technologické agentury ČR a MŠMT. Z významných výzkumných

a vědeckých pracovišť v ČR, s nimiž MATERIÁLOVÝ A METALURGICKÝ VÝZKUM s.r.o. spolupracuje, je možno jmenovat VŠB-TU Ostrava, Výzkumný a zkušební ústav Plzeň s.r.o., ÚSTAV JADERNÉHO VÝZKUMU Řež, a.s.

Neméně významnou součástí nové obchodní politiky společnosti MATERIÁLOVÝ A METALURGICKÝ VÝZKUM s.r.o. je mezinárodní spolupráce ve výzkumu a vývoji. Jsou navázány bilaterální spolupráce v Itálii (CSM Roma-projekt CRESTA 2), Číně (East China University of Science and Technology, Shanghai), Holandsku (KEMA Arnhem), Indii (Indhira Gandhí Atomic Research Centre, Kalpakkam) a Španělsku (University of Cantabria).

Společnost MATERIÁLOVÝ A METALURGICKÝ VÝZKUM s.r.o. svou dosavadní činností prokázala, že patří mezi špičková výzkumně-vývojová pracoviště v oblasti materiálových a metalurgických věd v České republice a je schopna významným způsobem přispívat ke zvýšení konkurenceschopnosti průmyslových partnerů.

Společnost spolupracuje i se zahraničními partnery, smluvní výzkum byl prováděn pro následující zahraniční odběratele:

- JFE Shoi Trade Corporation, Japonsko- laboratorní válcování pokusných vzorků
- SLOVENSKÉ ENERGETICKÉ STROJÁRNE, Slovensko – stanovení zbytkové životnosti zařízení na elektrárně Obrenovac v Srbsku
- ArcelorMittal Tubular Product Galati, Rumunsko - CODT testy,
- Regal Beloit Slovakia, Slovensko - provádění mechanických zkoušek kov. materiálů
- Dynamic Metals Limited, Velká Británie – provádění zkoušek oceli Alloy 718,

- RTM BREDA SRL, Itálie - příprava SPT vzorků
- Taumer SP. z o.o., Polsko - provedení zkoušek kolejnic,
- Duslo, a.s., Slovensko, stanovení zbytkové životnosti zařízení na výrobně čpavku,
- Veolia Utilities Žiar nad Hronom, a.s., Slovensko - materiálová analýza poškozeného vysokotlakého rotoru
- SLOVNAFT MONTAŽE A OPRAVY a.s., Slovensko – stanovení zbytkové životnosti etylenové jednotky pomocí malých vzorků
- Warsaw University of Technology, Polsko, creepové zkoušky oceli Inconel 718

04.2 Projekt „Regionální materiálově technologické výzkumné centrum“



Vysoká škola báňská - Technická univerzita Ostrava jako příjemce dotace řešila společně se společností MATERIÁLOVÝ A METALURGICKÝ VÝZKUM s.r.o. jako partnerem projekt „Regionální materiálově technologické výzkumné centrum“ (dále jen RMTVC). Celkový objem dotace činil 680 107 000 Kč, 85 % podílu dotace pocházelo ze strukturálních fondů EU a 15 % ze státního rozpočtu ČR. Z celkové výše podpory připadá 75 % na VŠB-TU a 25 % na MATERIÁLOVÝ A METALURGICKÝ VÝZKUM s.r.o. Řešení projektu bylo ukončeno k 31. 12. 2013. Do roku 2018 probíhá řešení technické části projektu a jeho monitorování.

V souladu s cíli projektu uvedenými v technickém popisu projektu probíhalo v roce 2016 řešení projektu tak, aby byly dosaženy plánované výstupy projektu a byla využívána výzkumná infrastruktura laboratoří a kapacita vědeckovýzkumných týmů pro výzkum a vývoj vlastností pokročilých materiálů a technologií jejich přípravy pro aplikační sféru.

Společnost MATERIÁLOVÝ A METALURGICKÝ VÝZKUM s.r.o. je zapojena ve výzkumných programech č. 3, 4 a 6.

V rámci výzkumného programu č. 3 „Řízení specifických vlastností intenzivně válcovaných a termomechanicky zpracovávaných materiálů využitím jejich strukturního potenciálu“ byla v roce 2016 řešena problematika vymezení metalurgické tvařitelnosti pro Mannesmannův proces výroby bezešvých trubek u mikrolegovaných a legovaných ocelí, stanovení deformačních limitů pro jednotlivé vstupní průměry mikrolegovaných a legovaných ocelí. Dále se řešilo matematické a fyzikální modelování optimalizovaného tvaru jednoho z významných nástrojů při děrování vsázky na děrovacím stroji – děrovacího trnu. Bylo ukončeno řešení numerické simulace poutního válcování pro trubky s velkým poměrem průměru ke tloušťce stěny v programu FORGE. Simulaci se podařilo rozšířit na 6 půl-úběrů, což představuje jejich minimální počet pro ustálený charakter simulovaného procesu. Dosažený stav simulace umožňuje sledovat vývoj významných veličin v průběhu poutního válcování.

Pro řešení výzkumného programu č. 4 „Nové zdroje pevnosti a houževnatosti materiálů pro náročné technologické aplikace“ byly v roce 2016 řešeny následující úkoly:

Stanovení empirické korelace u ocelí používaných v klasické energetice z výsledků penetračních testů, u kterých bude v průběhu penetračního testu snímána pouze závislost síla – průhyb penetračního vzorku

Provedení penetračních testů na vrubovaných discích u výše uvedených ocelí tak, aby se co možná nejvíce snížil rozdíl mezi tranzitní teplotou TSP stanovenou z výsledků penetračních testů v rozmezí teplot -193°C až $+20^{\circ}\text{C}$ a teplotou FATT stanovenou z teplotní závislosti zkoušek vrubové houževnatosti na tělesech Charpy V

Analýza získaných experimentálních dat, doplňující experimenty, tvorba korelačních vztahů, vypracování metodik zkoušení, měření křivek skutečné napětí – skutečná deformace v oblasti nerovnoměrné plastické deformace při zvýšených a snížených teplotách

Provedení zkoušek korozního praskání svarových spojů (např. heterogenní svarový spoj parogenerátoru 22K – 08Ch18N10T), ověření citlivosti různých technologií výroby na korozní praskání ve vodním prostředí o vysoké teplotě a tlaku

Vyhodnocení experimentální části, ověření vypracované metodiky, která bude akreditována v září 2017 při pravidelné dozorové návštěvě. Ověření funkčnosti a spolehlivosti navržených přípravků. Publikace výsledků, přihlášení funkčního vzorku

V rámci výzkumného programu č. 6 „Experimentální ověřování nových technologických postupů u kovových materiálů s vyššími kvalitativními parametry“ byly v roce 2016 provedeny následující práce:

- byla navržena a experimentálně ověřena technologie výroby zcela nového typu materiálu s vysokým obsahem chromu, určeného pro energetický průmysl
- byla provedena optimalizace odlévání a tuhnutí pomocí numerické simulace odlévání a tuhnutí v software Magma pro materiály jakosti Bel 1 a Z7 a nově byl navržen nový hlavový nástavec
- bylo provozně ověřeno a prokázáno využití software Magma pro návrhy technologií.

V souvislosti s ukončením dodávky páry pro vakuovací stanici byla podána žádost o podstatnou změnu projektu. Byla zahájena realizace nové plynové kotelny jako zdroje páry pro vakuování.

04.3 Projekt „Regionální materiálově technologické výzkumné centrum – program udržitelnosti“

Vysoká škola báňská - Technická univerzita Ostrava jako příjemce dotace začala v roce 2014 společně se společností MATERIÁLOVÝ A METALURGICKÝ VÝZKUM s.r.o. jako partnerem řešit projekt „Regionální materiálově technologické výzkumné centrum – program udržitelnosti“ (dále jen RMTVC-PU) v Národním programu udržitelnosti I. Tento projekt navazuje na projekt RMTVC a řešení probíhá v letech 2014 až 2018.

Celkové uznané náklady projektu na celou dobu řešení projektu činí 224 036 tis. Kč, z toho schválená výše podpory činí 112 018 tis. Kč. Z celkové výše podpory připadá 75 % na VŠB-TUO a 25 % na MATERIÁLOVÝ A METALURGICKÝ VÝZKUM s.r.o.

V souladu s cíli projektu uvedenými v technickém popisu projektu probíhalo v roce 2016 řešení projektu tak, aby byly dosaženy plánované výstupy projektu a byla využívána

výzkumná infrastruktura laboratoří a kapacita vědeckovýzkumných týmů pro výzkum a vývoj vlastností pokročilých materiálů a technologií jejich přípravy pro aplikační sféru.

MATERIÁLOVÝ A METALURGICKÝ VÝZKUM s.r.o. má stanoveno při řešení projektu RMTVC-PU těchto sedm výzkumných aktivit:

Výzkumná aktivita č. 3/MMV1 - Výzkum nových technologických postupů pro výrobu sofistikovaných materiálů bezešvých trubek

Výzkumná aktivita č. 4/MMV1 - Hodnocení aktuálních pevnostních a lomových charakteristik materiálů dlouhodobě provozovaných energetických zařízení z výsledků penetračních testů

Výzkumná aktivita č. 4/MMV2 - Výzkum a návrh moderních zkušebních metod pro stanovení materiálových charakteristik používaných při návrhu a posuzování integrity konstrukčních částí

Výzkumná aktivita č. 4/MMV3 - Hodnocení povrchových vlastností materiálů pro optimalizaci technologií a aplikace v náročných prostředích

Výzkumná aktivita č. 4/MMV4 - Výzkum a návrh metodik hodnocení aktuálních vlastností ocelí pomocí creepových zkoušek malých vzorků a jejich uplatnění při zvyšování bezpečnosti a provozní spolehlivosti komponent energetických zařízení

Výzkumná aktivita č. 4/MMV5 - Výzkum vlivů technologických parametrů výroby na vlastnosti kovových materiálů

Výzkumná aktivita č. 6/MMV1 - Výzkum nových technologických postupů výroby kovových materiálů pro snížení energetické náročnosti, zvyšování kvalitativních parametrů a zavádění nových materiálů

Řešení jednotlivých cílů je rozděleno do etap, v roce 2016 byly všechny etapy u všech cílů průběžně plněny.

04.4 Projekt „Rozvoj výzkumně vývojové základny RMTVC“

Vysoká škola báňská - Technická univerzita Ostrava jako příjemce dotace začala v roce 2015 společně se společností MATERIÁLOVÝ A METALURGICKÝ VÝZKUM s.r.o. jako partnerem řešit projekt „Rozvoj výzkumně vývojové základny RMTVC“. Tento projekt navazuje na projekt RMTVC a řešení probíhalo v roce 2015. Projekt sloužil k pořízení dalšího dlouhodobého majetku pro podporu projektu RMTVC.

Celkový objem dotace činil 27 020 tis. Kč, 85 % podílu dotace, pocházelo ze strukturálních fondů EU a 15 % ze státního rozpočtu ČR. Z celkové výše podpory připadá 75 % na VŠB-TUO a 25 % na MATERIÁLOVÝ A METALURGICKÝ VÝZKUM s.r.o. Řešení projektu bylo ukončeno k 31. 12. 2015. Do roku 2018 probíhá řešení technické části projektu a jeho monitorování.

V souladu s cíli projektu uvedenými v technickém popisu projektu probíhalo v roce 2015 řešení projektu tak, aby byly pořízeny všechny plánované investice.

V roce 2015 došlo k pořízení dlouhodobého majetku v rámci projektu RMTVC v hodnotě 8 500 tis. Kč z vlastních zdrojů, následně byl v roce 2016 „EX POST“ dofinancován ze státního rozpočtu.

04.5 Institucionální podpora na rozvoj výzkumné organizace

Od roku 2010 je společnosti MMV poskytována ze strany MPO institucionální podpora na dlouhodobý koncepční rozvoj výzkumné organizace. Finanční objem této podpory má rostoucí tendenci a v roce 2016 dosáhl úrovně 7 432 tis. Kč.

04.6 Investice a modernizace

Společnost nakoupila nebo technicky zhodnotila v roce 2016 z vlastních zdrojů níže uvedený dlouhodobý majetek (dále jen DM) v hodnotě 2 299 tis. Kč:

- Vytvořič páry – stavební část	1 350 tis. Kč
- Klimatizační jednotky	155 tis. Kč
- Digitální dutinoměry	91 tis. Kč
- Stacionární stojan pro licí pánev	53 tis. Kč
- Mobilní stojan pro licí pánev	150 tis. Kč
- Os. vozidlo Octavia Style	500 tis. Kč

Na účtu nedokončeného DM eviduje společnost majetek pořizovaný z vlastních zdrojů ve výši 1 385 tis. Kč.

V rámci institucionální podpory na dlouhodobý koncepční rozvoj výzkumné organizace (dále jen Rozvoj výzkumné organizace) poskytnuté MPO byl pořízen DM v hodnotě 2 627 tis. Kč – zařízení pro odběr malých vzorků SPUTT - a byl zařazen do podrozvahové evidence.

Z dotace poskytnuté Moravskoslezským krajem bylo pořízeno Zařízení pro intenzivní chlazení oceli v hodnotě 215 tis. Kč.

04.7 Systém managementu kvality, certifikace

Činnosti v oblasti managementu kvality jsou zajišťovány a koordinovány manažerem systému řízení kvality v přímé podřízenosti jednatele společnosti.

Společnost MATERIÁLOVÝ A METALURGICKÝ VÝZKUM s.r.o. má zaveden, udržován a zdokonalován systém managementu kvality v souladu se standardem ČSN EN ISO 9001.

Dle „Harmonogramu postupu prací v systému řízení kvality“ byly přezkoumány dokumenty systému kvality společnosti. Příručka kvality byla přezkoumána z pohledu aktuálnosti a rozsahu dokumentu pro společnost (vydání 8, revize 4 ze dne 1. 4. 2016). Cíle kvality 2016 byly splněny (neustálé zlepšování výkonnosti). Politika kvality společnosti je uplatňována.

Na základě provedeného zákaznického auditu ze strany společnosti VÍTKOVICE HEAVY MACHINERY a.s., požadavky Manuálu systému kvality a požadavky ASME Code, Section III, který proběhl, dne 15. 7. 2016, získal dodavatel MATERIÁLOVÝ A METALURGICKÝ VÝZKUM s.r.o. osvědčení č./VHM/2016-1502 „KVALIFIKOVANÝ DODAVATEL“, platnost osvědčení 10. 8. 2019. V průběhu auditu nebyla shledána žádná vážná zjištění od požadavků.

Široká škála zkušebních činností a služeb je společností realizována v úseku 943 - Laboratoře (zkušební laboratoř č. 1300, akreditovaná ČIA, o.p.s.):

LAB 1 Chemická laboratoř,
LAB 2 Laboratoř únavových a křehkolomových vlastností,
LAB 3 Měření emisí,
LAB 4 Metalografie.

Laboratoř je ve shodě s požadavky normy ČSN EN ISO/IEC 17025:2005 v platném znění – Všeobecné požadavky na způsobilost zkušebních a kalibračních laboratoří v akreditačním systému České republiky společně s ČSN P CEN/TS 15675 – Kvalita ovzduší – Měření emisí ze stacionárních zdrojů... v platném znění, metodickým pokynem pro akreditaci MPA 10-01 a příslušnými dokumenty.

V roce 2016 proběhla pravidelná dozorová návštěva ze strany ČIA, o.p.s. a rozšíření rozsahu akreditace ve dnech 22. 8. - 23. 8. 2016. Na základě zjištění z posuzování lze konstatovat, že zavedený systém managementu laboratoře je v souladu s požadavky akreditační normy a je funkční. Nezávislost a funkčnost laboratoře nebyla žádným způsobem zpochybněna. Bylo vydáno nové osvědčení o akreditaci ze dne 3. 10. 2016 s platností do 5. 2. 2019.

Ve výše zmíněné laboratoři proběhly také interní audity dle programu interních auditů pro rok 2016.

Audity byly provedeny v souladu s předpisem společnosti - QP-ISO 17-01 Interní audit.

04.8 Zaměstnanci

Následující kapitola je věnována personálnímu zabezpečení ve společnosti MATERIÁLOVÝ A METALURGICKÝ VÝZKUM s.r.o. V tabulce uvádíme vývoj průměrného přepočteného stavu zaměstnanců v pracovních kategoriích.

Kategorie činností/rok	2016		2015		2014	
	Počet	%	Počet	%	Počet	%
Vědečtí a výzkumní pracovníci	25,2	33,1	24,8	32,7	26,3	33,7
Techničtí pracovníci pro výzkum, vývoj a zkušebnictví	13,9	18,2	14,0	18,5	14,0	18,0
Výroba – mistři a dělnické profese	22,4	29,4	22,3	29,4	22,8	29,2
Řízení a administrativa	14,7	19,3	14,7	19,4	14,9	19,1
Celkem	76,2	100,0	75,8	100,0	78,0	100,0

Vzhledem ke zhoršení výsledků hospodaření v průběhu roku 2016 přistoupilo vedení společnosti ke krokům, které mají pomoci zvýšit efektivitu práce a snížit nepřímé náklady. Snížení stavu zaměstnanců v závěru roku 2016 a z toho plynoucí mzdové úspory se plně projeví v následujícím období. Další organizační změny budou realizovány i počátkem roku 2017.

Věkový průměr zaměstnanců společnosti MATERIÁLOVÝ A METALURGICKÝ VÝZKUM s.r.o. je 52 let.

Výzkumná organizace si dává za cíl podporovat další vzdělávání zaměstnanců, které je orientováno na udržení, rozšíření, prohloubení či zvyšování kvalifikace. V roce 2016 investovala do odborných školení, jazykových kurzů, seminářů a konferencí prostředky v celkové výši 409 tis. Kč. Vědečtí pracovníci naší společnosti, kteří prezentují výsledky své činnosti na konferencích a seminářích, tak přispívají k prezentaci a zvyšování prestiže firmy.

Pokračuje realizace aktivit směrem k Fakultě metalurgie a materiálového inženýrství při Vysoké škole báňské - Technické univerzitě Ostrava, jejichž cílem je kvalitní odborná příprava studentů reagující na potřeby potenciálních zaměstnavatelů v oboru a přijetí vhodných absolventů do pracovního poměru.

04.9 Životní prostředí

Společnost MATERIÁLOVÝ A METALURGICKÝ VÝZKUM s.r.o. nepatří vzhledem k charakteru své činnosti k významným znečišťovatelům životního prostředí. V roce 2016 nedošlo ve společnosti k žádné havárii s dopadem na některou složku životního prostředí.

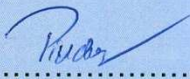
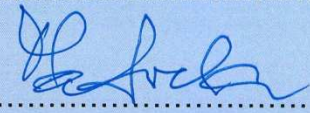
V oblasti ekologie má společnost uzavřenu celoroční smlouvu se společností ENVIFORM a.s., která zajišťuje poradenskou činnost v oblasti ochrany ovzduší, nakládání s odpady, vodami a provádění prací s chemickými látkami.

Z hlediska ochrany ovzduší nemá společnost registrovány žádné vyjmenované zdroje znečišťování ovzduší dle zákona č. 201/2012 Sb. o ochraně ovzduší a pro společnost nevyplývají v této oblasti žádné zvláštní povinnosti (poplatky za znečišťování, podávání hlášení do integrovaného systému plnění ohlašovacích povinností „ISPOP“).

Nakládání s odpady ve společnosti se řídí směrnicí SME_940_09 Nakládání s odpady, která detailně popisuje způsob řízení odpadového hospodářství. Pro nakládání s nebezpečnými odpady má společnost povolení Magistrátu města Ostravy. Společnost produkuje odpady kategorie „Nebezpečné - N“ a „Ostatní - O“. V roce 2016 bylo vyprodukováno 0,81 tun odpadu kategorie „N“ a 160,6 tun kategorie „O“, z toho bylo 29,6 tun železného šrotu. Vzhledem k nízkému objemu produkováných odpadů nemusí mít společnost zřízení osobu odpadového hospodáře dle zákona č. 185/2001 Sb., o odpadech a o změně některých dalších zákonů, ve znění pozdějších předpisů. Nakládání s odpady kategorie „N“ nepřekračuje ohlašovací práh pro nebezpečné odpady 2 t/rok a s odpady kategorie „O“ ohlašovací práh pro ostatní odpady 2000 t/rok, proto společnosti nevzniká povinnost podávat hlášení do integrovaného registru znečišťování životního prostředí (IRZ), což je veřejně přístupný informační systém úniků a přenosů vybraných znečišťujících látek dle zákona č. 25/2008 Sb. o integrovaném registru znečišťování životního prostředí a integrovaném systému plnění ohlašovacích povinností v oblasti životního prostředí a o změně některých zákonů. O množství produkováných odpadů za rok 2016 podala společnost hlášení do integrovaného systému plnění ohlašovacích povinností „ISPOP“ dne 7. 2. 2017.

V oblasti nakládání s vodami má společnost zpracován Havarijní plán opatření pro případy havárie dle zákona č. 254/2001 Sb., o vodách a o změně některých zákonů (vodní zákon), který je schválen Magistrátem města Ostravy. Provozované výrobní zařízení (indukční pece) společnosti neprodukuje odpadní vody, malé množství odpadní

vody je tvořeno pouze kondenzátem z vakuové stanice, který je odváděn na ústřední čistírnu odpadních vod provozovanou společností ČEZ Energetické služby s.r.o. Společnost odebírá 1x ročně vzorek odpadní vody, u kterého se provádí chemický rozbor a výsledky se předávají ČEZ Energetické služby s.r.o.

<p>Sestaveno dne:</p> <p>28. 2. 2017</p>	<p>Podpisový záznam statutárního orgánu účetní jednotky: - jednatelé společnosti</p> <p>Ing. Jaroslav PINDOR, Ph.D. </p> <p>prof. Ing. Karel MATOCHA, CSc. </p>
<p>Právní forma účetní jednotky: Společnost s ručením omezeným</p>	<p>Předmět podnikání: Výzkum a vývoj v oblasti přírodních a technických věd a poskytování služeb v oblasti metalurgie, materiálového inženýrství a ekologie.</p>

ČÁST II

ÚČETNÍ ZÁVĚRKA ZA ROK 2016

Název společnosti: MATERIÁLOVÝ A METALURGICKÝ VÝZKUM s.r.o.
Sídlo: Pohraniční 693/31, Vítkovice, 703 00 Ostrava
Právní forma: společnost s ručením omezeným
IČO: 25870807
zapsaná ve vložce 23704, oddílu C, obchodního rejstříku
vedeného u Krajského soudu v Ostravě

OBSAH

ROZVAHA V PLNÉM ROZSAHU	22
VÝKAZ ZISKU A ZTRÁTY	26
01 OBECNÉ ÚDAJE.....	28
01.1 Založení a charakteristika společnosti.....	28
01.2 Organizační struktura společnosti	29
01.3 Identifikace skupiny.....	29
02 ÚČETNÍ METODY A OBECNÉ ÚČETNÍ ZÁSADY	29
02.1 Dlouhodobý hmotný a nehmotný majetek	29
02.2 Finanční majetek	30
02.3 Zásoby	30
02.4 Pohledávky	31
02.5 Závazky.....	31
02.6 Úvěry	31
02.7 Rezervy	31
02.8 Přepočty údajů v cizích měnách na českou měnu.....	31
02.9 Výnosy	31
02.10 Použití odhadů	31
02.11 Dotace	31
03 DOPLŇUJÍCÍ ÚDAJE K ROZVAZE A VÝKAZU ZISKU A ZTRÁTY	32
03.1 Dlouhodobý nehmotný majetek	32
03.2 Dlouhodobý hmotný majetek	33
03.3 Majetek najatý formou finančního leasingu	34
03.4 Zásoby	34
03.5 Pohledávky	34
03.5.1 Krátkodobé pohledávky za osobami ve skupině	35
03.6 Krátkodobý finanční majetek	35
03.7 Časové rozlišení a aktivní	35
03.8 Vlastní kapitál	35
03.9 Rezervy	36
03.10 Závazky.....	36
03.10.1 Krátkodobé závazky	36
03.10.2 Krátkodobé závazky k osobám ve skupině	36
03.10.3 Závazky z pojistného na sociální zabezpečení a zdravotní pojištění	36
03.10.4 Stát - daňové závazky	36
03.11 Odložená daň	37
03.12 Výnosy z běžné činnosti	37
03.12.1 Výnosy realizované s osobami ve skupině	37
03.12.2 Ostatní provozní výnosy.....	38
03.13 Spotřebované nákupy	38
03.13.1 Nákupy realizované s osobami ve skupině	38
03.13.2 Služby	38
03.13.3 Ostatní provozní náklady	39
03.14 Celkové náklady na odměny statutárnímu auditorovi a jiné poradenské služby	39
03.15 Dotace	39

03.16 Finanční náklady a výnosy	40
03.17 Zaměstnanci, vedení společnosti a statutární orgány	40
03.18 Významné události, které nastaly po datu účetní závěrky	40

ROZVAHA V PLNÉM ROZSAHU

Označení	AKTIVA	k 31.12.2016			K 31.12.2015
		Brutto	Korekce	Netto	
	AKTIVA CELKEM	99 304	-41 068	58 236	60 896
A.	Pohledávky za upsaný základní kapitál	0	0	0	0
B.	Dlouhodobý majetek	67 169	-41 024	26 145	25 310
B.I.	Dlouhodobý nehmotný majetek	1 365	-878	487	412
B.I.1.	Nehmotné výsledky výzkumu a vývoje	208	-141	67	0
B.I.2.	Ocenitelná práva	923	-737	186	412
B.I.2.1.	Software	675	-592	83	166
B.I.2.2.	Ostatní ocenitelná práva	248	-145	103	246
B.I.3.	Goodwill	0	0	0	0
B.I.4.	Ostatní dlouhodobý nehmotný majetek	0	0	0	0
B.I.5.	Poskytnuté zálohy na dlouhodobý nehmotný majetek a nedokončený dlouhodobý nehmotný majetek	234	0	234	0
B.I.5.1.	Poskytnuté zálohy na dlouhodobý nehmotný majetek	0	0	0	0
B.I.5.2.	Nedokončený dlouhodobý nehmotný majetek	234	0	234	0
B.II.	Dlouhodobý hmotný majetek	65 696	-40 050	25 646	24 790
B.II.1.	Pozemky a stavby	11 919	-1 319	10 600	10 763
B.II.1.1.	Pozemky	3 998		3 998	3 998
B.II.1.2.	Stavby	7 921	-1 319	6 602	6 765
B.II.2.	Hmotné movité věci a jejich soubory	48 138	-38 731	9 407	11 195
B.II.3.	Oceňovací rozdíl k nabytému majetku	0	0	0	0
B.II.4.	Ostatní dlouhodobý hmotný majetek	2 797	0	2 797	2 797
B.II.4.1.	Pěstitelské celky trvalých porostů	0	0	0	0
B.II.4.2.	Dospělá zvířata a jejich skupiny	0	0	0	0
B.II.4.3.	Jiný dlouhodobý hmotný majetek	2 797	0	2 797	2 797
B.II.5.	Poskytnuté zálohy na dlouhodobý hmotný majetek a nedokončený dlouhodobý hmotný majetek	2 842	0	2 842	35
B.II.5.1.	Poskytnuté zálohy na dlouhodobý hmotný majetek	1 457	0	1 457	0
B.II.5.2.	Nedokončený dlouhodobý hmotný majetek	1 385	0	1 385	35
B.III.	Dlouhodobý finanční majetek	108	-96	12	108
B.III.1.	Podíly - ovládaná nebo ovládající osoba	0	0	0	0
B.III.2.	Zápůjčky a úvěry - ovládaná nebo ovládající osoba,	0	0	0	0
B.III.3.	Podíly - podstatný vliv	0	0	0	0
B.III.4.	Zápůjčky a úvěry - podstatný vliv	0	0	0	0
B.III.5.	Ostatní dlouhodobé cenné papíry a podíly	0	0	0	0
B.III.6.	Zápůjčky a úvěry - ostatní	0	0	0	0
B.III.7.	Ostatní dlouhodobý finanční majetek	108	-96	12	108
B.III.7.1.	Jiný dlouhodobý finanční majetek	108	-96	12	108
B.III.7.2.	Poskytnuté zálohy na dlouhodobý finanční majetek	0	0	0	0

Označení	AKTIVA	k 31.12.2016			K 31.12.2015
		Brutto	Korekce	Netto	
C.	Oběžná aktiva	32 103	-44	32 059	35 149
C.I.	Zásoby	3 203	0	3 203	1 477
C.I.1.	Materiál	1 240	0	1 240	966
C.I.2.	Nedokončená výroba a polotovary	1 963	0	1 963	511
C.I.3.	Výrobky a zboží	0	0	0	0
C.I.3.1.	Výrobky	0	0	0	0
C.I.3.2.	Zboží	0	0	0	0
C.I.4.	Mladá a ostatní zvířata a jejich skupiny	0	0	0	0
C.I.5.	Poskytnuté zálohy na zásoby	0	0	0	0
C.II.	Pohledávky	11 396	-44	11 352	22 283
C.II.1.	Dlouhodobé pohledávky	508	0	508	936
C.II.1.1.	Pohledávky z obchodních vztahů	0	0	0	0
C.II.1.2.	Pohledávky - ovládaná nebo ovládající osoba	0	0	0	0
C.II.1.3.	Pohledávky - podstatný vliv	0	0	0	0
C.II.1.4.	Odložená daňová pohledávka	0	0	0	0
C.II.1.5.	Pohledávky - ostatní	508	0	508	936
C.II.1.5.1.	Pohledávky za společníky	0	0	0	0
C.II.1.5.2.	Dlouhodobé poskytnuté zálohy	0	0	0	0
C.II.1.5.3.	Dohadné účty aktivní	0	0	0	0
C.II.1.5.4.	Jiné pohledávky	508	0	508	936
C.II.2.	Krátkodobé pohledávky	10 888	-44	10 844	21 347
C.II.2.1.	Pohledávky z obchodních vztahů	10 152	-44	10 108	11 398
C.II.2.2.	Pohledávky - ovládaná nebo ovládající osoba	0	0	0	0
C.II.2.3.	Pohledávky - podstatný vliv	0	0	0	0
C.II.2.4.	Pohledávky - ostatní	736	0	736	9 949
C.II.2.4.1.	Pohledávky za společníky	0	0	0	0
C.II.2.4.2.	Sociální zabezpečení a zdravotní pojištění	0	0	0	0
C.II.2.4.3.	Stát - daňové pohledávky	481	0	481	1 231
C.II.2.4.4.	Krátkodobé poskytnuté zálohy	257	0	257	217
C.II.2.4.5.	Dohadné účty aktivní	0	0	0	8 500
C.II.2.4.6.	Jiné pohledávky	-2	0	-2	1
C.III.	Krátkodobý finanční majetek	0	0	0	0
C.III.1.	Podíly - ovládaná nebo ovládající osoba	0	0	0	0
C.III.2.	Ostatní krátkodobý finanční majetek	0	0	0	0
C.IV.	Peněžní prostředky	17 504	0	17 504	11 389
C.IV.1.	Peněžní prostředky v pokladně	168	0	168	201
C.IV.2.	Peněžní prostředky na účtech	17 336	0	17 336	11 188
D.	Časové rozlišení aktiv	32	0	32	437
D.1.	Náklady příštích období	32	0	32	437
D.2.	Komplexní náklady příštích období	0	0	0	0
D.3.	Příjmy příštích období	0	0	0	0

Označení	PASIVA	k 31.12.2016	k 31.12.2015
	<i>PASIVA CELKEM</i>	58 236	60 896
A.	Vlastní kapitál	47 297	49 475
A.I.	Základní kapitál	51 330	51 330
A.I.1.	Základní kapitál	51 330	51 330
A.I.2.	Vlastní podíly (-)	0	0
A.I.3.	Změny základního kapitálu	0	0
A.II.	Ážio a kapitálové fondy	702	703
A.II.1.	Ážio	706	706
A.II.2.	Kapitálové fondy	-4	-3
A.II.2.1.	Ostatní kapitálové fondy	0	0
A.II.2.2.	Oceňovací rozdíly z přecenění majetku a závazků (+/-)	-4	-3
A.II.2.3.	Oceňovací rozdíly z přecenění při přeměnách obchodních korporací (+/-)	0	0
A.II.2.4.	Rozdíly z přeměn obchodních korporací (+/-)	0	0
A.II.2.5.	Rozdíly z ocenění při přeměnách obchodních korporací (+/-)	0	0
A.III.	Fondy ze zisku	1 914	1 914
A.III.1.	Ostatní rezervní fondy	1 914	1 914
A.III.2.	Statutární a ostatní fondy	0	0
A.IV.	Výsledek hospodaření minulých let (+/-)	-4 617	-4 781
A.IV.1.	Nerozdělený zisk minulých let	0	0
A.IV.2.	Neuhrazená ztráta minulých let (-)	-4 008	-4 317
A.IV.3.	Jiný výsledek hospodaření minulých let (+/-)	-609	-464
A.V.	Výsledek hospodaření běžného účetního období (+/-)	-2 032	309
A.VI.	Rozhodnuto o zálohové výplatě podílu na zisku (-)	0	0
B. + C.	Cizí zdroje	9 843	11 115
B.	Rezervy	803	862
B.1.	Rezerva na důchody a podobné závazky	0	0
B.2.	Rezerva na daň z příjmů	0	0
B.3.	Rezervy podle zvláštních právních předpisů	0	0
B.4.	Ostatní rezervy	803	862
C.	Závazky	9 040	10 253
C.I.	Dlouhodobé závazky	429	550
C.I.1.	Vydané dluhopisy	0	0
C.I.1.1.	Vyměnitelné dluhopisy	0	0
C.I.1.2.	Ostatní dluhopisy	0	0
C.I.2.	Závazky k úvěrovým institucím	0	0
C.I.3.	Dlouhodobé přijaté zálohy	0	0
C.I.4.	Závazky z obchodních vztahů	0	0
C.I.5.	Dlouhodobé směnky k úhradě	0	0
C.I.6.	Závazky - ovládaná nebo ovládající osoba	0	0
C.I.7.	Závazky - podstatný vliv	0	0
C.I.8.	Odložený daňový závazek	429	550
C.I.9.	Závazky - ostatní	0	0
C.I.9.1.	Závazky ke společníkům	0	0
C.I.9.2.	Dohadné účty pasivní	0	0
C.I.9.3.	Jiné závazky	0	0

Označení	PASIVA	k 31.12.2016	k 31.12.2015
C.II.	Krátkodobé závazky	8 611	9 703
C.II.1.	Vydané dluhopisy	0	0
C.II.1.1.	Vyměnitelné dluhopisy	0	0
C.II.1.2.	Ostatní dluhopisy	0	0
C.II.2.	Závazky k úvěrovým institucím	0	0
C.II.3.	Krátkodobé přijaté zálohy	0	0
C.II.4.	Závazky z obchodních vztahů	1 166	1 764
C.II.5.	Krátkodobé směnky k úhradě	0	0
C.II.6.	Závazky - ovládaná nebo ovládající osoba	0	0
C.II.7.	Závazky - podstatný vliv	0	0
C.II.8.	Závazky ostatní	7 445	7 939
C.II.8.1.	Závazky ke společníkům	0	0
C.II.8.2.	Krátkodobé finanční výpomoci	0	0
C.II.8.3.	Závazky k zaměstnancům	1 390	1 649
C.II.8.4.	Závazky ze sociálního zabezpečení a zdravotního pojištění	878	939
C.II.8.5.	Stát - daňové závazky a dotace	4 658	4 131
C.II.8.6.	Dohadné účty pasivní	402	1 142
C.II.8.7.	Jiné závazky	117	78
D.	Časové rozlišení pasiv	1 096	306
D.1.	Výdaje příštích období	0	0
D.2.	Výnosy příštích období	1 096	306

VÝKAZ ZISKU A ZTRÁTY

Označení	TEXT	Skutečnost v účetním období	
		2016	2015
I.	Tržby z prodeje výrobků a služeb	53 296	63 114
II.	Tržby za prodej zboží	0	
A.	Výkonová spotřeba	21 560	24 249
A.1.	Náklady vynaložené na prodané zboží	0	
A.2.	Spotřeba materiálu a energie	11 941	12 446
A.3.	Služby	9 620	11 803
B.	Změna stavu zásob vlastní činnosti (+/-)	-1 572	89
C.	Aktivace (-)	-3 961	-1 927
D.	Osobní náklady	35 814	36 885
D.1.	Mzdové náklady	25 770	26 618
D.2.	Náklady na sociální zabezpečení, zdravotní pojištění a ostatní náklady	10 044	10 267
D.2.1.	Náklady na sociální zabezpečení a zdravotní pojištění	8 796	9 017
D.2.2.	Ostatní náklady	1 248	1 250
E.	Úpravy hodnot v provozní oblasti	3 145	3 211
E.1.	Úpravy hodnot dlouhodobého nehmotného a hmotného majetku	3 101	3 211
E.1.1.	- Úpravy hodnot dlouhodobého nehmotného a hmotného majetku - trvalé	3 101	3 211
E.1.2.	- Úpravy hodnot dlouhodobého nehmotného a hmotného majetku - dočasné	0	0
E.2.	Úpravy hodnot zásob	0	0
E.3.	Úpravy hodnot pohledávek	44	0
III.	Ostatní provozní výnosy	223	496
III.1.	Tržby z prodaného dlouhodobého majetku	0	0
III.2.	Tržby z prodaného materiálu	94	266
III.3.	Jiné provozní výnosy	129	230
F.	Ostatní provozní náklady	493	374
F.1.	Zůstatková cena prodaného dlouhodobého majetku	0	0
F.2.	Zůstatková cena prodaného materiálu	0	0
F.3.	Daně a poplatky	180	197
F.4.	Rezervy v provozní oblasti a komplexní náklady příštích období	-60	-141
F.5.	Jiné provozní náklady	373	318
*	Provozní výsledek hospodaření (+/-)	-1 960	729

Označení	TEXT	Skutečnost v účetním období	
		2016	2015
IV.	Výnosy z dlouhodobého finančního majetku - podíly	0	0
IV.1.	Výnosy z podílů - ovládaná nebo ovládající osoba	0	0
IV.2.	Ostatní výnosy z podílů	0	0
G.	Náklady vynaložené na prodané podíly	0	0
V.	Výnosy z ostatního dlouhodobého finančního majetku	0	0
V.1.	Výnosy z ostatního dlouhodobého finančního majetku - ovládaná nebo ovládající osoba	0	0
V.2.	Ostatní výnosy z ostatního dlouhodobého finančního majetku	0	0
H.	Náklady související s ostatním dlouhodobým finančním majetkem	0	0
VI.	Výnosové úroky a podobné výnosy	5	24
VI.1.	Výnosové úroky a podobné výnosy - ovládaná nebo ovládající osoba	0	0
VI.2.	Ostatní výnosové úroky a podobné výnosy	5	24
I.	Úpravy hodnot a rezervy ve finanční oblasti	96	0
J.	Nákladové úroky a podobné náklady	-9	15
J.1.	Nákladové úroky a podobné náklady - ovládaná nebo ovládající osoba	0	0
J.2.	Ostatní nákladové úroky a podobné náklady	-9	15
VII.	Ostatní finanční výnosy	45	119
K.	Ostatní finanční náklady	172	416
*	Finanční výsledek hospodaření (+/-)	-209	-288
**	Výsledek hospodaření před zdaněním (+/-)	-2 170	441
L.	Daň z příjmů	-138	132
L.1.	Daň z příjmů splatná	-17	203
L.2.	Daň z příjmů odložená (+/-)	-121	-71
**	Výsledek hospodaření po zdanění (+/-)	-2 032	309
M.	Převod podílu na výsledku hospodaření společníkům (+/-)		
***	Výsledek hospodaření za účetní období (+/-)	-2 032	309
*	Čistý obrat za účetní období = I. + II. + III. + IV. + V. + VI. + VII.	53 569	63 753

01



OBECNÉ ÚDAJE

01.1 Založení a charakteristika společnosti

MATERIÁLOVÝ A METALURGICKÝ VÝZKUM s.r.o. (dále jen „společnost“) Zakladatelskou listinou ze dne 15. 12. 2000, vyhotovenou ve formě notářského zápisu č. j. N 557/2000, která byla Krajským obchodním soudem v Ostravě zapsána k 1. lednu 2001 do obchodního rejstříku v oddílu C, vložce 23704. Předmětem podnikání společnosti je výzkum a vývoj v oblasti technických a přírodních věd.

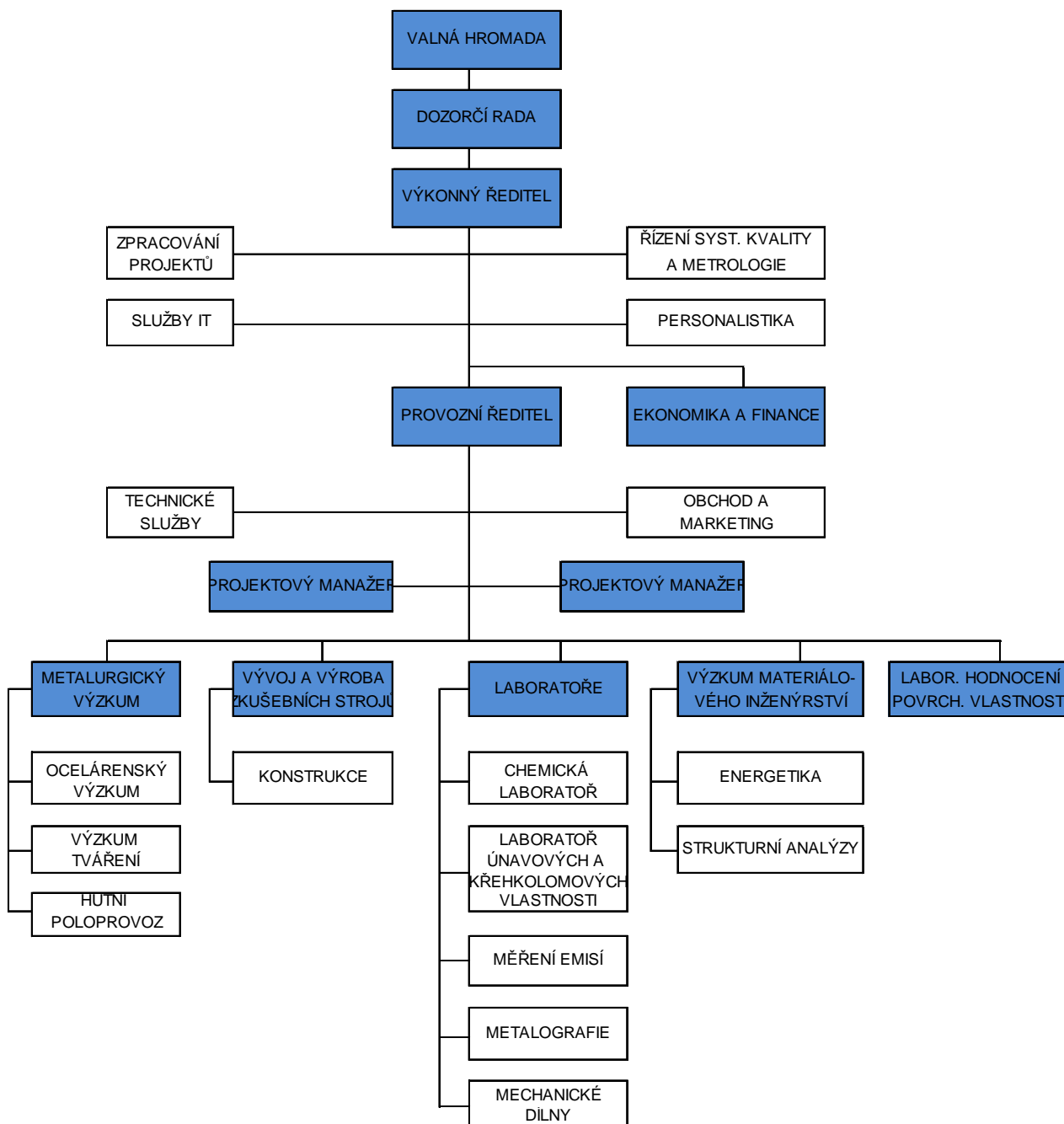
Sídlo společnosti je na ul. Pohraniční 693/31, Vítkovice, 703 00 Ostrava.

Společnost má základní kapitál ve výši 51 330 tis. Kč.

Účetní závěrka společnosti je sestavena k 31. 12. 2016.

Účetním obdobím je kalendářní rok od 1. 1. 2016 do 31. 12. 2016.

01.2 Organizační struktura společnosti



01.3 Identifikace skupiny

Podíl na základním kapitálu:

TŘINECKÉ ŽELEZÁRNY, a.s.	90,01 %
VŠB-TU Ostrava	9,99 %

Skupinou jsou pro účely této přílohy k účetní závěrce osoby, které společnost ovládají ve smyslu § 74 zákona č. 90/2012 Sb., o obchodních společnostech a družstvech. Společnost byla v roce 2015 ovládána obchodní společností TŘINECKÉ ŽELEZÁRNY, a.s., jež byla ovládána společností MORAVIA STEEL a.s.

02

[ÚČETNÍ METODY

Účetnictví společnosti je vedeno a účetní závěrka byla sestavena v souladu se zákonem č. 563/1991 Sb. o účetnictví v platném znění, vyhláškou č. 500/2002 Sb., kterou se provádějí některá ustanovení zákona č. 563/1991 Sb. o účetnictví, pro účetní jednotky, které jsou podnikateli účtujícími v soustavě podvojného účetnictví, v platném znění a Českými účetními standardy pro podnikatele v platném znění.

Účetnictví respektuje obecné účetní zásady, především zásadu o oceňování majetku historickými cenami, zásadu účtování ve věcné a časové souvislosti, zásadu opatrnosti a předpoklad o schopnosti účetní jednotky pokračovat ve svých aktivitách.

Údaje v této účetní závěrce jsou vyjádřeny v tisících korunách českých (Kč).

Výkazy společnosti k datu 31. 12. 2016 jsou připraveny takto:

- Rozvaha obsahuje srovnatelné údaje k 31. 12. 2015.
- Výkaz zisku a ztráty obsahuje srovnatelné údaje za rok 2015.

02.1 Dlouhodobý hmotný a nehmotný majetek

Dlouhodobým hmotným majetkem se rozumí majetek, jehož doba použitelnosti je delší než jeden rok a jehož ocenění je vyšší než 40 tis. Kč v jednotlivém případě.

Dlouhodobým nehmotným majetkem je majetek (jako software, ocenitelná práva, nehmotné výsledky výzkumné a obdobné činnosti), jehož ocenění je vyšší než 60 tis. Kč v jednotlivém případě a doba použitelnosti je delší než jeden rok.

Nakoupený dlouhodobý hmotný a nehmotný majetek je oceněn pořizovacími cenami. Ocenění dlouhodobého hmotného a nehmotného majetku vytvořeného vlastní činností zahrnuje přímé a nepřímé náklady bezprostředně související s vytvořením majetku vlastní činností (výrobní režie).

Reprodukční pořizovací cenou se oceňuje dlouhodobý hmotný a nehmotný majetek nabytý darováním, dlouhodobý hmotný a nehmotný majetek vytvořený vlastní činností, majetek nově zjištěný v účetnictví a vklad dlouhodobého nehmotného a hmotného majetku s výjimkou případů, kdy vklad je oceněn podle společenské smlouvy nebo zakladatelské listiny jinak.

Hmotný majetek s dobou použitelnosti delší než jeden rok oceněný při pořízení cenou 40 tis. Kč a nižší a nehmotný majetek s dobou použitelnosti delší než jeden rok oceněný při pořízení cenou 60 tis. Kč a nižší není považován za dlouhodobý majetek. O takovém majetku se účtuje jako o spotřebě materiálu. Nehmotný majetek s cenou pořízení 60 tis. Kč a nižší je při pořízení vykazován v nákladech jako služby.

Technické zhodnocení dlouhodobého hmotného majetku, pokud převýšilo u jednotlivého majetku v úhrnu za účetní období částku 40 tis. Kč, zvyšuje účetní pořizovací cenu dlouhodobého hmotného majetku.

Technické zhodnocení nehmotného majetku, pokud převýšilo u jednotlivého majetku v úhrnu za účetní období částku 40 tis. Kč, zvyšuje účetní pořizovací cenu dlouhodobého nehmotného majetku.

Účetní odpisy

Pořizovací cena dlouhodobého majetku s výjimkou pozemků a nedokončených investic je odpisována lineárně po dobu odpisování uvedenou níže:

Druh majetku	Počet let
Budovy a stavby	50
Výrobní stroje	8 - 12
Dopravní prostředky	8
Jiný dlouhodobý majetek – drahé kovy	x
Ocenitelná práva	6

Doba odpisování dlouhodobého majetku je stanovena podle očekávané doby životnosti majetku s přihlédnutím k provozním podmínkám.

Majetek v podrozvahové evidenci

Společnost eviduje v podrozvahové evidenci majetek pořízený z dotací.

Majetek pořízený formou finančního leasingu je odpisován u pronajímatele.

Zisky či ztráty z prodeje nebo vyřazení majetku jsou určeny jako rozdíl mezi výnosy z prodeje a účetní zůstatkovou hodnotou majetku k datu prodeje a jsou účtovány do výkazu zisku a ztráty.

02.2 Finanční majetek

Dlouhodobým finančním majetkem se rozumí zejména majetkové účasti, realizovatelné cenné papíry a podíly.

Cenné papíry a majetkové účasti se při jejich nákupu oceňují pořizovací cenou. Součástí pořizovací ceny cenného papíru a podílu jsou přímé náklady související s pořízením, např. poplatky a provize makléřům, poradcům a burzám.

Krátkodobý finanční majetek tvoří peníze v hotovosti a na bankovních účtech.

02.3 Zásoby

Nakupované zásoby jsou oceňovány pořizovacími cenami. Pořizovací cena zahrnuje cenu pořízení a vedlejší pořizovací náklady – zejména celní poplatky, dopravné a skladovací poplatky, provize a pojistné.

Zásoby vytvořené vlastní činností se oceňují vlastními náklady, které zahrnují přímé náklady vynaložené na výrobu nebo jinou činnost a případně i část nepřímých nákladů, která se vztahuje k výrobě nebo k jiné činnosti.

Výdaje zásob ze skladu jsou účtovány cenami zjištěnými váženým aritmetickým průměrem.

02.4 Pohledávky

Pohledávky jsou při vzniku oceňovány jmenovitou hodnotou, následně sníženou o příslušné opravné položky k pochybným a nedobytným částkám.

Zákonné opravné položky jsou tvořeny v souladu s ustanovením zákona o daních z příjmů a zákona o rezervách pro zjištění základu daně z příjmů.

02.5 Závazky

Závazky z obchodních či jiných vztahů jsou zaúčtovány ve jmenovité hodnotě.

02.6 Úvěry

Úvěry jsou zaúčtovány ve jmenovité hodnotě. Za krátkodobý úvěr se považuje i část dlouhodobých úvěrů, která je splatná do jednoho roku od data účetní závěrky.

02.7 Rezervy

Rezerva na nevybranou dovolenou je tvořena na základě analýzy nevybrané dovolené k datu účetní závěrky a průměrných mzdových nákladů včetně nákladů na sociální zabezpečení a zdravotní pojištění dle jednotlivých zaměstnanců.

02.8 Přepočty údajů v cizích měnách na českou měnu

Účetní operace v cizích měnách prováděné během roku jsou účtovány kurzem České národní banky (ČNB) platným k prvnímu dni účetního období.

K datu účetní závěrky jsou relevantní aktiva a pasiva přepočtena kurzem ČNB platným k datu, ke kterému je účetní závěrka sestavena.

02.9 Výnosy

Výnosy jsou zaúčtovány k datu doručení zboží a jeho akceptace zákazníkem nebo k datu uskutečnění služeb a jsou vykázány po odečtení slev a daně z přidané hodnoty.

Společnost vykazuje výnosy u výzkumných projektů s dotací ze státního rozpočtu na účtu Ostatních provozních výnosů v souladu s postupem účtování pro podnikatele. Vzhledem k tomu, že náklady na řešení těchto projektů jsou zahrnuty ve výkonové spotřebě, bylo rozhodnuto uvádět výnosy k těmto projektům ve Výkazu zisku a ztráty v tržbách za služby.

02.10 Použití odhadů

Sestavení účetní závěrky vyžaduje používání odhadů a předpokladů, jež mají vliv na vykazované hodnoty majetku a závazků k datu účetní závěrky a na vykazovanou výši výnosů a nákladů za sledované období. Tyto odhady a předpoklady společnost stanovila na základě všech jí dostupných relevantních informací. Nicméně, jak vyplývá z podstaty odhadu, skutečné hodnoty v budoucnu se mohou od těchto odhadů odlišovat.

02.11 Dotace

Příjem provozních dotací se vyúčtovává ve prospěch výnosů, a to ve věcné a časové souvislosti. Dotace na pořízení dlouhodobého majetku snižuje pořizovací cenu majetku.

03

DOPLŇUJÍCÍ ÚDAJE

03.1 Dlouhodobý nehmotný majetek

Pořizovací cena

	Stav k 31.12.2015	Přírůstky	Úbytky	Stav k 31.12.2016
Zřizovací výdaje	104	0	0	104
Nehm. výsl. výzkumu a vývoje	104	0	0	104
Software	675	0	0	675
Ocenitelná práva	249	0	0	249
Goodwill	0	0	0	0
Jiný DNM	0	0	0	0
Nedokončený DNM	0	0	0	234
Poskytnuté zálohy na DNM	0	0	0	0
Celkem	1 132	0	0	1 366

Oprávký

	Stav k 31.12.2015	Přírůstky	Úbytky	Stav k 31.12.2016
Zřizovací výdaje	104	0	0	104
Nehm. výsl. výzkumu a vývoje	3	35	0	38
Software	509	83	0	592
Ocenitelná práva	104	41	0	145
Goodwill	0	0	0	0
Jiný DNM	0	0	0	0
Nedokončený DNM	0	0	0	0
Opravná položka k DNM	0	0	0	0
Celkem	720	159	0	879

Zůstatková hodnota

	Stav k 31.12.2015	Stav k 31.12.2016
Zřizovací výdaje	0	0
Nehmotné. výsledky. výzkumu a vývoje	101	66
Software	166	83
Ocenitelná práva	145	104
Goodwill	0	0
Jiný DNM	0	0
Nedokončený DNM	0	234
Poskytnuté zálohy na DNM	0	0
Celkem	412	487

Odpisy DNM k 31. 12. 2016 činily 159 tis. Kč, k 31. 12. 2015 to bylo 206 tis. Kč. Hodnota drobného nehmotného majetku účtovaného přímo do nákladů k 31. 12. 2016 byla 222 tis. Kč, k 31. 12. 2015 činila 293 tis. Kč.

03.2 Dlouhodobý hmotný majetekPořizovací hodnota

	Stav k 31.12.2015	Přírůstky	Úbytky	Stav k 31.12.2016
Pozemky	3 998	0	0	3 998
Stavby	7 766	155	0	7 921
Samostatné hmotné movité věci	50 408	836	3 106	48 138
Jiný DHM	2 797	0	0	2 797
Nedokončený DHM	35	1 350	0	1 385
Zálohy na DHM	0	1 457	0	1 457
Celkem	65 004	3 798	3 106	65 696

Oprávký

	Stav k 31.12.2015	Přírůstky	Úbytky	Stav k 31.12.2016
Pozemky	0	0	0	0
Stavby	1 001	318	0	1 319
Samostatné hmotné movité věci	39 213	2 624	3 106	38 731
Jiný DHM	0	0	0	0
Nedokončený DHM	0	0	0	0
Opravná položka k DHM	0	0	0	0
Celkem	40 214	2 942	3 106	40 050

Zůstatková hodnota

	Stav k 31.12.2015	Stav k 31.12.2016
Pozemky	3 998	3 998
Stavby	6 765	6 602
Samostatné hmotné movité věci	11 195	9 407
Jiný DHM	2 797	2 797
Nedokončený DHM	35	1 385
Zálohy na DHM	0	1 457
Celkem	24 790	25 646

K 31. 12. 2016 byl řádný odpis 2 942 tis. Kč. Odpisy DHM k 31. 12. 2015 činily 3 004 tis. Kč.

Společnost pořídila v roce v roce 2016 hmotný majetek účtovaný přímo do nákladů v hodnotě 401 tis. Kč, v roce 2015 to bylo 418 tis. Kč.

03.3 Majetek najatý formou finančního leasingu

Popis předmětu/skupiny předmětů	Datum zahájení	Doba trvání v měsících	Celková hodnota leasingu	Skutečně uhrazené splátky k 31.12.2015	Skutečně uhrazené splátky k 31.12.2016	Splatno v roce 2017	Splatno v dalších letech
Nákl.vůz FORD	15.8.2011	54	548	538	548	0	0
Celkem			548	538	548	0	0

Uvedené údaje jsou bez daně z přidané hodnoty, pokud je možno tuto daň uplatnit jako odpočet na vstupu.

03.4 Zásoby

K 31. 12. 2016 představují zásoby hodnotu 3 203 tis. Kč (mat. na skladě 1 240 tis. Kč, a nedokončená výroba vč. polotovarů 1 963 tis. Kč). Hodnota zásob k 31. 12. 2015 činila 1 477 tis. Kč (mat. na skladě 880 tis. Kč, nedokončená výroba vč. polotovarů 511 tis. Kč, mat. na cestě 86 tis. Kč).

03.5 Pohledávky

Rok	Kategorie	Do splatnosti	Po splatnosti				Celkem po splatnosti	Celkem
			0-90 dní	91-180 dní	181-360 dní			
2016	Brutto	9 746	320	81	5	406	10 152	
	Opr.položky	0	39	0	5	44	0	
	Netto	9 746	281	81	0	362	10 108	
2015	Brutto	10 335	1 063	0	0	1 063	11 398	
	Opr.položky	0	0	0	0	0	0	
	Netto	10 335	1 063	0	0	1 063	11 398	

Součástí krátkodobých pohledávek z obchodních vztahů vykázaných v rozvaze jsou nečerpané dotace ve výši 2 102 tis. Kč (v r. 2015 to bylo 3 426 tis. Kč), zachycené na účtu 315 – Ostatní pohledávky, souvztažně na účtu 648 – viz kap. 3.11. Čerpání dotace proběhne po ukončení účetního období.

03.5.1 Krátkodobé pohledávky za osobami ve skupině

Název osoby	Stav k 31.12.2016	Stav k 31.12.2015
TŘINECKÉ ŽELEZÁRNY, a.s.	957	406
VÚHŽ a.s.	372	532
Řetězárna a.s.	369	0
Celkem krátkodobé pohledávky za podniky ve skupině	1 698	938
Pohledávky mimo skupinu	6 351	7 034
Krátkodobé pohledávky z obchodních vztahů celkem	8 049	7 972

03.6 Krátkodobý finanční majetek

	Stav k 31.12.2016	Stav k 31.12.2015
Pokladna	59	80
Ceniny	109	121
Peníze	168	201
Běžné účty	17 336	11 188
Termínované vklady	0	0
Účty v bankách	17 336	11 188
Krátkodobý finanční majetek celkem	17 504	11 389

03.7 Časové rozlišení aktivní

Na účtech časového rozlišení společnost eviduje Náklady příštích období ve výši 32 tis. Kč (k 31. 12. 2015 to bylo 437 tis. Kč). Jedná se časové rozlišení předplatného, pojistného apod.

03.8 Vlastní kapitál

	Základní kapitál	Emisní ážio	Rezervní fond	Nerozdělený HV minulých let	HV běžného období	Oceňovací rozdíly z přecenění majetku	Vlastní kapitál celkem
Zůstatek k 31.12.2015	51 330	706	1 914	-4 781	309	-3	49 475
Zvýšení r. 2016	0	0	0	309	-2 032	-1	- 1 724
Snížení r. 2016	0	0	0	145	309	0	1 270
Zůstatek k 31.12.2016	51 330	706	1 914	-4 617	-2 032	-4	47 297

03.9 Rezervy

Společnost tvořila rezervu na nevyčerpanou dovolenou roku 2016 ve výši 573 tis. Kč (k 31. 12. 2015 to bylo 622 tis. Kč). Zůstatek rezerv tvoří penále na doměřenou daň z příjmů a DPH za roky 2004 – 2005 ve výši 229 tis. Kč.

03.10 Závazky

03.10.1 Krátkodobé závazky

Rok	Kategorie	Do splatnosti	Po splatnosti				Celkem po splatnosti	Celkem
			0-90 dní	91-180 dní	181-360 dní			
2015	Krátkodobé	1 764	0	0	0	0	1 764	
2016	Krátkodobé	1 156	10	0	0	10	1 166	

03.10.2 Krátkodobé závazky k osobám ve skupině

Název společnosti	Stav k 31.12.2016	Stav k 31.12.2015
Moravia Security, a.s.	140	122
TŘINECKÉ ŽELEZÁRNY, a.s.	22	21
VÚHŽ a.s.	8	16
Celkem krátkodobé závazky k podnikům ve skupině	170	159
Závazky mimo skupinu	996	1 554
Krátkodobé závazky celkem	1 166	1 713

Běžná lhůta splatnosti závazků činí 30 dnů.

03.10.3 Závazky z pojistného na sociální zabezpečení a zdravotní pojištění

Výše závazků z pojistného na sociální zabezpečení a příspěvku na státní politiku zaměstnanosti činily 605 tis. Kč k 31. 12. 2016 (640 tis. Kč k 31. 12. 2015). Výše závazků veřejného zdravotního pojištění činila 272 tis. Kč k 31. 12. 2016 (299 tis. Kč k 31. 12. 2015). Výše závazků z penzijního připojištění k 31. 12. 2016 činí 56 tis. Kč (58 tis. Kč k 31. 12. 2015).

Společnost nemá po splatnosti závazky na sociálním zabezpečení a zdravotním pojištění.

03.10.4 Stát – daňové závazky

Stát – daňové závazky a dotace představuje zejména závazek z titulu přijatých dotací ve výši 4 311 tis. Kč (3 879 tis. Kč v r. 2015). Vůči místně příslušným finančním orgánům má společnost daňový závazek na dani z příjmů fyzických osob ve výši 225 tis. Kč k 31. 12. 2016 (249 tis. Kč k 31. 12. 2015). Dle daňového přiznání k dani silniční za rok

2016 vznikl nedoplatek vůči finančním orgánům ve výši 2 tis. Kč (3 tis. Kč k 31. 12. 2015), na dani z příjmů právnických osob za r. 2016 vznikl z uhrazených záloh přeplatek ve výši 481 tis. Kč (přeplatek 452 tis. Kč v r. 2015), dle daňového přiznání k 31. 12. 2016 vznikla daňová povinnost ve výši 644 tis. Kč (v r. 2015 to byl nárok ve výši 584 tis. Kč). Společnost nemá po splatnosti závazky na daních.

03.11 Odložená daň

Odložený daňový závazek v celkové výši 429 tis. Kč je tvořen z následujících titulů:

- rozdíl mezi účetní a daňovou zůstatkovou cenou majetku 623 tis. Kč
- ostatní rezervy -153 tis. Kč
- neuhrazené pojištění -14 tis. Kč
- opravná položka k pohledávkám -9 tis. Kč
- opravná položka k fin. majetku -18 tis. Kč

03.12 Výnosy z běžné činnosti

	Rok 2015			Rok 2016		
	Tuzemsko	Zahraničí	Celkem	Tuzemsko	Zahraničí	Celkem
Tržby za vlastní výrobky	12 092	3 031	15 123	7 622	105	7 727
Tržby z prodeje služeb	43 298	4 693	47 991	40 610	4 959	45 569
Tržby za prodej vlastních výrobků a služeb celkem	55 390	7 724	63 114	48 232	5 064	53 296

V souladu s předpisy jsou součástí tržeb z prodeje služeb rovněž ostatní provozní výnosy – dotace, a to ve výši 19 174 tis. Kč v tuzemsku a 994 tis. Kč z EU v roce 2016 (17 751 tis. Kč v tuzemsku a 2 404 tis. Kč z EU v roce 2015).

03.12.1 Výnosy realizované s osobami ve skupině

Subjekt	Vztah ke společnosti	Zásoby	Výrobky	Služby	Celkem
TŘINECKÉ ŽELEZÁRNY, a.s.	Matka	0	0	4 422	4 422
VÚHŽ a.s.	Sestra	0	0	966	966
HŽP a.s.	Sestra	0	0	1 303	1 303
ŽDB Drátovna a.s.	Sestra	0	0	222	222
Řetězárna a.s.	Sestra	0	0	305	305
Celkem 2016		0	0	7 218	7 218
Celkem 2015		0	0	10 277	10 277

Veškeré výnosy se spřízněnými subjekty byly realizovány v cenách obvyklých.

03.12.2 Ostatní provozní výnosy

	Rok 2015	Rok 2016
Smluvní pokuty a úroky z prodlení	0	0
Ostatní provozní výnosy	230	128
Celkem	230	128

V roce 2016 zahrnovaly ostatní provozní výnosy náhradu od pojišťovny ve výši 39 tis. Kč a zůstatek dotace z předchozích období ve výši 89 tis. Kč.

03.13 Spotřebované nákupy

	Rok 2015	Rok 2016
Spotřeba materiálu	7 715	6 737
Spotřeba energie	4 731	5 204
Spotřebované nákupy celkem	12 446	11 941

03.13.1 Nákupy realizované s osobami ve skupině

Subjekt	Vztah ke společnosti	Výrobky	Služby	Fin. náklady	Celkem
Moravia Security a.s.	Sestra	0	1 262	0	1 262
TŘINECKÉ ŽELEZÁRNY, a.s.	Matka	54	248	0	302
VÚHŽ a.s.	Sestra	0	129	0	129
Třinecké gastroslužby, s.r.o.	Sestra	0	27	0	27
MORAVIA STEEL a.s.	Sestra	0	0	102	102
Strojírny a stavby Třinec, a.s.	Sestra	0	34	0	34
Celkem 2016		54	1 700	102	1 856
Celkem 2015		188	1 692	108	1 988

03.13.2 Služby

	Rok 2015	Rok 2016
Opravy a udržování	3 030	2 331
Cestovné	643	485
Náklady na reprezentaci	51	37
Telefon, fax, internet,poštovné	393	294
Nájemné	348	266
Leasing	142	10
Kooperace na zakázkách	3 160	2 377
Ostraha objektů	1 183	1 185
Ostatní služby	2 853	2 635
Celkem	11 803	9 620

03.13.3 Ostatní provozní náklady

	Rok 2015	Rok 2016
Dary	16	27
Smluvní pokuty a úroky z prodlení	0	0
Ostatní pokuty a penále	7	113
Odpisy pohledávek a postoupené pohledávky	0	0
Ostatní provozní náklady	295	233
Celkem	318	373

Na účtech ostatních provozních nákladů byly v r. 2016 zachyceny zejména náklady na pojištění majetku v hodnotě 216 tis. Kč

03.14 Celkové náklady na odměny statutárnímu auditorovi a jiné poradenské služby

	Rok 2015	Rok 2016
Povinný audit účetní závěrky	45	22
Audit dotovaných projektů	10	17
Daňové poradenství	115	108
Jiné neauditorské služby	222	271
Celkem	392	418

Jiné neauditorské služby v r. 2016 zahrnovaly právní poradenství v hodnotě 85 tis. Kč a služby v oblasti životního prostředí a bezpečnosti práce ve výši 162 tis. Kč.

03.15 Dotace

	Rok 2015	Rok 2016
Přijaté dotace na provozní účely	19 859	22 093
Přijaté dotace na investiční účely	2 452	11 144
Celkem	22 311	33 237

V roce 2016 byla čerpána dotace ze státního rozpočtu (zadavatel MŠMT) v rámci projektu RMTVC-PU v hodnotě 5 600 tis. Kč na provozní účely a na investiční účely v rámci projektu RMTVC částka 8 345 tis. Kč. Z prostředků MPO byla poskytnuta institucionální podpora na dlouhodobý koncepční rozvoj výzkumné organizace v celkové výši 7 432 tis. Kč, z toho 4 805 tis. Kč na provozní účely a 2 627 tis. Kč na investiční účely a dále dotaci k řešení projektu v programu TRIO ve výši 324 tis. Kč. Navíc společnost získala finanční prostředky z TAČR ve výši 8 283 tis. Kč k řešení projektů v programech ALFA a Centra Kompetence (provozní účely). Z Moravskoslezského kraje byla poskytnuta dotace v rámci podpory vědy a výzkumu na provozní účely 162 tis. Kč a na investiční účely 172 tis. Kč. Z prostředků EU jsme obdrželi 2. zálohu ve výši 108 tis. EUR (2 919 tis. Kč) k řešení mezinárodního projektu CRESTA II.

03.16 Finanční náklady a výnosy

Přijaté úroky na bankovních účtech činily 5 tis. Kč, nákladové úroky -8 tis. Kč. Obraty na účtech kurzových ztrát byly v hodnotě 131 tis. Kč a bankovní výlohy činily 42 tis. Kč. Součástí finančního výsledku hospodaření je rovněž kurzový zisk ve výši 45 tis. Kč. Součástí finančního výsledku hospodaření je opravná položka k finančnímu majetku ve výši 96 tis. Kč.

03.17 Zaměstnanci, vedení společnosti a statutární orgány

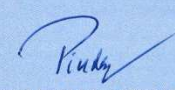
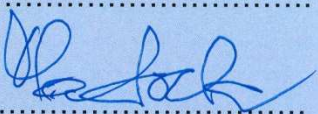
Průměrný přepočtený počet zaměstnanců včetně členů vedení společnosti byl 76,2 osob v roce 2016 a v roce 2015 to bylo 75,8 osob.

03.18 Události, které nastaly po datu účetní závěrky

S platností od 1. 1. 2017 byla zrušena LAB3 – Měření emisí.

Dne 22. 2. 2017 schválila valná hromada, na žádost odstoupajícího jednatele prof. Ing. Karla Matochy, CSc., zánik jeho funkce ke dni 28. 2. 2017.

Současně byla schválena změna společenské smlouvy s účinností od 1. 3. 2017.

Sestaveno dne: 28. 2. 2017	Podpisový záznam statutárního orgánu účetní jednotky: - jednatelé společnosti Ing. Jaroslav PINDOR, Ph.D.  prof. Ing. Karel MATOCHA, CSc. 
Právní forma účetní jednotky: Společnost s ručením omezeným	Předmět podnikání: Výzkum a vývoj v oblasti přírodních a technických věd a poskytování služeb v oblasti metalurgie, materiálového inženýrství a ekologie.

ČÁST III

ZPRÁVA O VZTAZÍCH MEZI PROPOJENÝMI OSOBAMI

Název společnosti:	MATERIÁLOVÝ A METALURGICKÝ VÝZKUM s.r.o.
Sídlo:	Pohraniční 693/31, Vítkovice, 703 00 Ostrava
Právní forma:	Společnost s ručením omezeným
IČO:	25870807 zapsaná ve vložce 23704, oddílu C, obchodního rejstříku vedeného u Krajského soudu v Ostravě

OBSAH

01 VYMEZENÍ OVLÁDAJÍCÍCH A OVLÁDANÝCH OSOB A STRUKTURA JEJICH VZTAHŮ	43
01.1 Ovládající osoby.....	43
01.2 Osoby ovládané stejnou ovládající osobou.....	43
02 ÚLOHA SPOLEČNOSTI MMV A ZPŮSOB A PROSTŘEDKY OVLÁDÁNÍ	46
03 PŘEHLED JEDNÁNÍ A SMLUV.....	47
04 ZHODNOCENÍ VZTAHŮ.....	47

Tato zpráva o vztazích mezi obchodní společnostmi MATERIÁLOVÝ A METALURGICKÝ VÝZKUM s.r.o., se sídlem Pohraniční 693/31, Vítkovice, 703 00 Ostrava, IČO 25870807, zapsanou v oddílu C, vložce 23704, obchodního rejstříku vedeného Krajským soudem v Ostravě (dále jen „Společnost MMV“), a ovládajícími osobami a mezi Společností MMV a osobami ovládanými stejnou ovládající osobou je vypracována v souladu s ustanovením § 82 zákona č. 90/2012 Sb., o obchodních společnostech a družstvech (dále jen „zákon o obchodních korporacích“), za účetní období 2016 (dále jen „uplynulé účetní období“).

01

VYMEZENÍ OVLÁDAJÍCÍCH A OVLÁDANÝCH OSOB A STRUKTURA JEJICH VZTAHŮ

01.1 Ovládající osoby

TŘINECKÉ ŽELEZÁRNY, a.s., se sídlem Průmyslová 1000, Staré Město, 739 61 Třinec, IČO 18050646

Vztah: Obchodní společnost TŘINECKÉ ŽELEZÁRNY, a. s., byla v uplynulém účetním období v postavení ovládající osoby vůči Společnosti MMV.

MORAVIA STEEL a.s. se sídlem Průmyslová 1000, Staré Město, 739 61 Třinec, IČO 63474808

Vztah: Obchodní společnost MORAVIA STEEL a.s. byla v uplynulém účetním období v postavení ovládající osoby vůči obchodní společnosti TŘINECKÉ ŽELEZÁRNY, a. s.

FINITRADING, a.s., se sídlem nám. Svobody 526, Lyžbice, 739 61 Třinec, IČO 61974692.

Vztah: Obchodní společnost FINITRADING, a.s. byla v uplynulém účetním období v postavení ovládající osoby vůči obchodní společnosti MORAVIA STEEL a.s.

01.2 Osoby ovládané stejnou ovládající osobou

R.F.G., a.s. „v likvidaci“, se sídlem Třinec, nám. Svobody 526, PSČ 739 61, IČO 63079658

- Obchodní společnost byla zrušena ke dni 1. 1. 2016 a tímto dnem vstoupila do likvidace.

Moravskoslezský kovošrot, a.s., se sídlem Božkova 936/73, Přívoz, 702 00 Ostrava, IČO 26855097

M Steel Projects a.s. se sídlem Průmyslová 1000, Staré Město, 739 61 Třinec, IČO 28602331

MORAVIA STEEL IBÉRIA, S.A., se sídlem Campo Grande, 35 – 9. A, P-1700 Lisboa, Portugalsko

MORAVIA GOEL TRADE d.o.o. „v likvidaci“ se sídlem Josipa Jelačića 205, 104 30 Samobor, Chorvatsko

MORAVIA STEEL ITALIA s.r.l. se sídlem via Niccolini 26, 20154 Milano, Itálie

MORAVIA STEEL SLOVENIJA d.o.o. se sídlem Valvazorjeva 14, 3000 Celje, Slovinsko

Moravia Steel Nepremičnine d.o.o. se sídlem Ljubljanska cesta 3A, 3000 Celje, Slovinsko, IČO 6116469

Moravia Steel Deutschland GmbH se sídlem Cliev 19, 51515 Kürten-Herweg, Německo

MORAVIA STEEL UK LIMITED se sídlem 5 Bradwall Court, Bradwall Road, Sandbach, Cheshire, CW11 1 GE, Anglie

Barrandov Studio a.s. se sídlem Praha 5 - Hlubočepy, Kříženeckého nám. 322/5, PSČ 152 00, IČO 28172469

Barrandov Productions s.r.o. se sídlem Praha 5, Kříženeckého nám. 5/322, PSČ 152 00, IČO 25621025

FILMOVÁ NADACE se sídlem Praha 5, Kříženeckého nám. 322, PSČ 152 00, IČO 27437213

Barrandov Studios Productions s.r.o. se sídlem Kříženeckého náměstí 322/5, Hlubočepy, 152 00 Praha 5, IČO 03160378

MS – Slovensko s.r.o. se sídlem Námestie Ľudovíta Štúra 2, Bratislava 811 02, Slovenská republika, IČO 35900601

MORAVIA STEEL ISRAEL Ltd. se sídlem 23 Efal St., Petach Tikva 49 511, P.O.B. 3286 Israel

Moravia Steel Middle East FZCO se sídlem Jebel Ali Free Zone, Jafza 17, office # 325, P.O.Box 263224, Dubai, U.A.E.

"NEOMET" SPÓŁKA Z OGRANICZONĄ ODPOWIEDZIALNOŚCIĄ, se sídlem ŚWIĘTEJ ROZALII nr 10, lok. 12, 97-500 Radomsko, Polská republika

MORAVIA MINING PLC se sídlem Addis Abeba, Bole 03, 5/001 – 405 A, Ethiopia

Beskydská golfová, a.s., se sídlem Ropice 415, PSČ 739 56, IČO 25352920

Hotel Golf Ropice a.s. se sídlem Třinec - Staré Město, Komenského 812, PSČ 739 61, IČO 27844919

M Steel Projects, s.r.o., se sídlem Vojtecha Tvrdého 793/21, Žilina 010 01, Slovenská republika, IČO 46685570

AHP HYDRAULIKA, a. s., se sídlem Vojtecha Tvrdého 793/21, Žilina 010 01, Slovenská republika, IČO 31563104

MSProjects International s.r.o. se sídlem nám. Svobody 526, Lyžbice, 739 61 Třinec, IČO 03587649

MSK Polska Sp.z o.o. „v likvidaci“ se sídlem BATALIONÓW CHŁOPSKICH 2, 42-680 TARNOWSKIE GÓRY, Polská republika

Moravia Steel Middle East Ltd. se sídlem Dubai World Trade Center, office # 2307, P.O.Box: 293816, Dubai, U.A.E.

ENERGETIKA TŘINEC, a.s., se sídlem Průmyslová 1024, Staré Město, 739 61 Třinec, IČO 47675896

Slévárny Třinec, a.s., se sídlem Průmyslová 1001, Staré Město, 739 61 Třinec, IČO 25830716

Třinecké gastroslužby, s.r.o., se sídlem Průmyslová 1035, Staré Město, 739 61 Třinec, IČO 25838148

Doprava TŽ, a.s., se sídlem Třinec-Staré Město, Průmyslová 1008, PSČ 739 65, IČO 25398083

TRIALFA, s.r.o., se sídlem Třinec - Kanada, ul. Míru 272, PSČ 739 65, IČO 25839888

Řetězárna a.s. se sídlem Česká Ves, Polská 48, PSČ 790 81, IČO 47672081

Řetězárna servis s.r.o. se sídlem U jatek 600/2, 790 01 Jeseník, IČO 05644267

Reťaze Slovakia, s.r.o., se sídlem Nádražná 30, Skalica 909 01, IČO 34143483, Slovensko

JuBo Jeseník s. r. o. se sídlem Jeseník, U jatek 600, PSČ 790 01, IČO 48391514

TRISIA, a.s., se sídlem nám. Svobody 526, Lyžbice, 739 61 Třinec, IČO 64610152

REFRASIL, s.r.o., se sídlem Třinec-Konská, Průmyslová 720, PSČ 739 61, IČO 48395862

VÚHŽ a.s. se sídlem č.p. 240, 739 51 Dobrá, IČO 27768953

MATERIÁLOVÝ A METALURGICKÝ VÝZKUM s.r.o. se sídlem Pohraniční 693/31, Vítkovice, 703 00 Ostrava, IČO 25870807

Šroubárna Kyjov, spol. s r.o., se sídlem Kyjov, Jiráskova 987, PSČ 69732, IČO 42293588

Moravia Security, a.s., se sídlem Třinec - Konská, Průmyslová 725, PSČ 739 61, IČO 27835481

Security Morava, s.r.o., se sídlem Kyjov, Jiráskova 987, PSČ 69701, IČO 28346262

Strojírny a stavby Třinec, a.s., se sídlem Průmyslová 1038, Staré Město, 739 61 Třinec, IČO 47674539

"METALURGIA" Spółka Akcyjna se sídlem ulica ŚWIĘTEJ ROZALII, nr 10, lok. 12, 97-500 Radomsko, Polská republika

„ZAMECZEK BŁOGOCICE“ SPÓŁKA Z OGRANICZONĄ ODPOWIEDZIALNOŚCIĄ se sídlem ul. STEFANA ŻEROMSKIEGO 1, 43-400 Cieszyn, Polská republika

„D&D” Drótáru Ipari és Kereskedelmi Zártkörűen Működő Részvénytársaság se sídlem 3527 Miskolc, Sajószigeti utca 4., Maďarsko

TŘINECKÁ PROJEKCE, a.s., se sídlem Míru 274, Kanada, 739 61 Třinec, IČO 47677741

ŽDB DRÁTOVNA a.s. se sídlem Jeremenkova 66, Pudlov, 735 51 Bohumín, IČO 29400066

DALSELV DESIGN a.s. se sídlem Ostrava - Mariánské Hory, Slévárenská 403/11, PSČ 709 00, IČO 28262913

HŽP a.s., se sídlem Dolní 3137/100, 796 01 Prostějov, IČO 26955342

SV servisní, s.r.o., se sídlem Prostějov, Dolní 3137/100, PSČ 796 01, IČO 60725974

Adresy sídel obchodních společností podle této části I. jsou uváděny dle stavu ke dni 31. 12. 2015.

02

ÚLOHA SPOLEČNOSTI MMV A ZPŮSOB A PROSTŘEDKY OVLÁDÁNÍ

Společnost MMV působí ve vztazích s osobami podle části I. této zprávy o vztazích jako společnost poskytující služby, jejíž hlavní činností je výzkum a vývoj, technické testování a provádění analýz.

Společnost MMV je přímo ovládaná obchodní společností TŘINECKÉ ŽELEZÁRNY, a. s. (dále jen „Společnost TŽ“). Společnost TŽ v uplynulém účetním období uplatňovala svůj rozhodující vliv ve Společnosti MMV, kterou přímo ovládá, jako většinový společník ve smyslu § 73 a § 74 odst. 3 zákona o obchodních korporacích, nakládáním se svým podílem na hlasovacích právech ve Společnosti MMV na její valné hromadě.

03

PŘEHLED JEDNÁNÍ A SMLUV

Přehled jednání a vzájemných smluv mezi Společností MMV a ovládajícími osobami a mezi Společností MMV a osobami ovládanými stejnou ovládající osobou:

- a) Společnost MMV v uplynulém účetním období neučinila žádné jednání na popud nebo v zájmu ovládající osoby nebo jí ovládaných osob, které se týkalo majetku přesahujícího 10 % vlastního kapitálu Společnosti MMV zjištěného podle účetní závěrky za účetní období 2016 ve smyslu § 82 odst. 2 písm. d) zákona o obchodních korporacích.
- b) Přehled smluv mezi Společností MMV a ovládajícími osobami a mezi společností MMV a osobami ovládanými těmito ovládajícími osobami ve smyslu § 82 odst. 2, písm. e) zákona o obchodních korporacích, účinných v uplynulém účetním období, je uveden v následujících přílohách ke zprávě o vztazích:
 - Příloha č. 1.: Objednávky/smlouvy vystavené společnostmi skupiny MS na MMV
 - Příloha č. 2.: Objednávky vystavené MMV na společnosti skupiny MS
 - Příloha č. 3.: Smlouvy dlouhodobé mezi MMV a společnostmi skupiny MS
- c) Mezi Společností MMV a jinými ovládajícími osobami a mezi Společností MMV a osobami ovládanými těmito osobami, jinými než jsou osoby uvedené pod písm. výše, nebyly v uplynulém účetním období smlouvy ve smyslu § 82 odst. 2 písm. e) zákona o obchodních korporacích.

04

ZHODNOCENÍ VZTAHŮ

V této zprávě o vztazích jsou uváděny všechny významné skutečnosti, které jsou ve smyslu § 82 zákona o obchodních korporacích náležitosti zprávy o vztazích, týkající se vztahů mezi Společností MMV a osobami, které ji ovládají, a mezi Společností MMV a osobami ovládanými stejnou ovládající osobou.

Plnění a protiplnění přijatá a poskytnutá Společností MMV na základě smluv, které jsou uvedeny v přílohách k této zprávě o vztazích, byla poskytnuta za obvyklých obchodních podmínek.

Ceny sjednané mezi Společností MMV a ovládajícími osobami a mezi Společností MMV a osobami ovládanými stejnou ovládající osobou se neliší od cen, které by sjednaly

nezávislé osoby; úroveň obchodního rozpětí mezi Společností MMV a ovládajícími osobami a mezi Společností MMV a osobami ovládanými stejnou ovládající osobou je v souladu s principem tržního odstupu.

Společnost MMV považuje vztahy s ovládajícími osobami a osobami ovládanými stejnou ovládající osobou za výhodné a Společnosti MMV z nich neplynou rizika jiná než obvyklá tržní rizika vyplývající z podnikání v příslušných odvětvích.

Společnosti MMV ze vztahů s ovládajícími osobami a osobami ovládanými stejnou ovládající osobou nevznikla v uplynulém účetním období žádná újma.

V Ostravě dne 28. 2. 2017



.....
Ing. Jaroslav Pindor, Ph.D.
jednatel společnosti



.....
prof. Ing. Karel Matocha, CSc.
jednatel společnosti

**Příloha č. 1 Objednávky/smlouvy vystavené společnostmi skupiny
MS na MMV**

Objednatel ze skupiny MS	Číslo zakázky MMV	Název zakázky	Číslo smlouvy
HŽP a.s.	25479	Provedení materiálových analýz vybraných jakostí materiálů, simulace ohřevu a ochlazování pružin	
HŽP a.s.	25485	Fraktografická analýza dodaných vzorků pružin	
HŽP a.s.	25495	Zpracování ARA diagramů - 3 ks	
HŽP a.s.+25479 +23310	21123	Provedení materiálových analýz vybraných jakostí materiálů, simulace ohřevu a ochlazování pružin	
HŽP a.s. +25485	23333	Fraktografická analýza dodaných vzorků pružin	
HŽP a.s.	44140	Provedení materiálových analýz vybraných jakostí materiálů, simulace ohřevu a ochlazování pružin	
HŽP a.s.	53210	Rozbor oplachové vody	
TŘINECKÉ ŽELEZÁRNY, a.s.	25448	Stanovení příčiny praskání válců v hotovných blocích na KDT	
TŘINECKÉ ŽELEZÁRNY, a.s.	25452	Metalografický rozbor oceli MK-J3	PJ V/8/545-Cn
TŘINECKÉ ŽELEZÁRNY, a.s.	20350	Výkony zkušebnictví při řešení projektů 2016	PJ V/8/546-Cn(TT)
TŘINECKÉ ŽELEZÁRNY, a.s.	20360	TVP-478 Ověření a návrh aktualizace predikční rovnice pro výpočet meze pevnosti Rm (Mpa) a tažnosti A5 (%) v závislosti na chem.složení oceli R260	PJ V/8/563-Cn
TŘINECKÉ ŽELEZÁRNY, a.s.	20370	TVP-492 Matematicko statistická analýza dat pro spolupráci na řešení projektu "Mikročistota ocelí v TŽ,a.s."	
TŘINECKÉ ŽELEZÁRNY, a.s.	20380	TVP-490 Matematicko statistická analýza dat "Vývoj technologií výroby ušlechtilých ocelí s nestandard.požadavky na jejich výrobu"	
TŘINECKÉ ŽELEZÁRNY, a.s.	20390	TVP-477 "Statistická analýza vlivu technologických parametrů úseků MPZ , ZPO2, KJT a VF na výhoz tažených tyčí průměru 23 a 25 mm na provozu VF	
TŘINECKÉ ŽELEZÁRNY, a.s.	21121	TVP-460 Matematicko statistická analýza dat pro spolupráci na řešení projektu "Mimopecní odsíření surového železa"	PJ/V/8/554-Cn
TŘINECKÉ ŽELEZÁRNY, a.s.	21122	TVP-484 Matematicko statistická analýza dat pro spolupráci na řešení projektu "Výzkum a vývoj TZ šroubárenských vysokopevnostních ocelí"	PJ/V/8/5535-Cn
TŘINECKÉ ŽELEZÁRNY, a.s.	21125	TVP-480 Numerická simulace poutnického válcování tenkostěnných trub	
TŘINECKÉ ŽELEZÁRNY, a.s.	21126	Laboratorní simulace pro ověření možnosti změn tvaru trnů	PJ V/8/580-Cn
TŘINECKÉ ŽELEZÁRNY, a.s.	21128	Posouzení technicko technologických podmínek děrování ve VT	
TŘINECKÉ ŽELEZÁRNY, a.s.	23324	Stanovení teploty FATT u tavby č. 70674	

TŘINECKÉ ŽELEZÁRNY, a.s.	23334	Provedení zkoušek korozní odolnosti	PJ V/8/564-Cn
VÚHŽ Dobrá	30760	Dodávka kovového odpadu FeCr Ni	
TŘINECKÉ ŽELEZÁRNY, a.s.	30790	Výroba 2 ks ingotů V2A běžnou technologíí a s chlazením ingotu	
TŘINECKÉ ŽELEZÁRNY, a.s.	43930	Rozbory kvality pro potřeby TT mimo VaV	
TŘINECKÉ ŽELEZÁRNY, a.s.	43940	Rozbory kvality v souvislosti s reklamacemi	
TŘINECKÉ ŽELEZÁRNY, a.s.	62340	Řezání kontisliček průměr větší/menší než 400 mm	
TŘINECKÉ ŽELEZÁRNY, a.s.	62420	Výroba a opracování + TZ tyčí z TŽ - výroba 31 ks vodících elementů+TZ	
TŘINECKÉ ŽELEZÁRNY, a.s.	62510	Výroby zkušebních těles - hranolky	PJ V/8/561-Cn
VÚHŽ a.s.	44020	Provedení zkoušek dle požadavku	
VÚHŽ a.s.	44030	Provádění zkoušek v roce dle 2016 dle dílčích odvolávek k této celoroční smlouvě	
VÚHŽ a.s.	44120	Výzkum strukturního chování ocelí typu S355 metodou fyzikálních plastometrických simulací	
Řetězárna a.s.	21130	Mikrostruktura, makrostruktura vystárnutí materiálu-drátu	

Příloha č. 2.: Objednávky vystavené MMV na společnosti skupiny MS

Dodavatel ze skupiny MS	Předmět dodávky	Číslo obj. MMV
MORAVIA STEEL a.s.,	Materiál 20NiCrMo 13-4, W.No 1.6660	63940352
Třinecké gastroslužby, s.r.o.	Zajištění občerstvení konference	63940290
Moravia Security, a.s.	Kontrola a servis EZS v roce 2016	63940034
Strojírny a stavby Třinec, a.s.	Úprava podlahy pro kotelnu páry	63941396
TŘINECKÉ ŽELEZÁRNY, a.s.	Časopis Hutník- 7 ks z každého vydání v roce 2016	64940035
TŘINECKÉ ŽELEZÁRNY, a.s.	Služby požární ochrany v roce 2016	63940047
TŘINECKÉ ŽELEZÁRNY, a.s.	Dodávky materiálu v roce 2016	64941048
TŘINECKÉ ŽELEZÁRNY, a.s.	Dodávka železného šrotu 3 tuny	64941073
TŘINECKÉ ŽELEZÁRNY, a.s.	Termovizní měření	63941224
TŘINECKÉ ŽELEZÁRNY, a.s.	Termovizní měření	63941266
TŘINECKÉ ŽELEZÁRNY, a.s.	Databáze TŽ knihovna	63941435

Příloha č. 3 Smlouvy dlouhodobé mezi MMV a společnostmi skupiny MS

Společnost ze skupiny MS	Předmět dodávky	Číslo smlouvy
ENERGETIKA TŘINEC a.s.	Smlouva mandátní pro zajištění energií	Bez/ 20.4.2012
MORAVIA STEEL a.s.	Souhlas spolupojištěné společnosti s uzavřením smluv v její prospěch	Bez/ 2.1.2014
TŘINECKÉ ŽELEZÁRNY, a.s.	Smlouva a poskytování přístupu k službám sítě Internet	in/264
TŘINECKÉ ŽELEZÁRNY, a.s.	Smlouva o poskytování služeb -LoTUS	IK/2008/10/MMV
TŘINECKÉ ŽELEZÁRNY, a.s.	Nájemní smlouva -kanceláře v TŽ	PJ VI/1/1166
TŘINECKÉ ŽELEZÁRNY, a.s.	Smlouva o poskytování komunikačních služeb -telefony v TŽ	ts/283
TŘINECKÉ ŽELEZÁRNY, a.s.	Smlouva o poskytování služeb -podatelna, informatika, personální služby	V/6/222/MMv
TŘINECKÉ ŽELEZÁRNY, a.s.	Smlouva o právu provést stavbu - vysokonapěťové přípojky pro MMV	PJ IX/4/57-LA
Moravia Security, a.s.	Smlouva o ostraze areálu MMV v Ostravě	Ak/SM/561/2008
VÚHŽ a.s.	Nájemní smlouva na prostory ve VUHŽ pro řešení projektu RMTVC	25/11

ČÁST IV

ZPRÁVA NEZÁVISLÉHO AUDITORA

Název společnosti: MATERIÁLOVÝ A METALURGICKÝ VÝZKUM s.r.o.

Sídlo: Pohraniční 693/31, Vítkovice, 703 00 Ostrava

Právní forma: společnost s ručením omezeným

IČO: 25870807

**zapsaná ve vložce 23704, oddílu C, obchodního rejstříku
vedeného u Krajského soudu v Ostravě**



WARIDO audit s.r.o.
Poděbradova 2738/16
702 00 Ostrava
Česká republika

Tel: +420 596 014 222
www.warido.cz

zapsána Krajským soudem
v Ostravě, oddíl C, vložka 50252
IČ: 268 44 257
DIČ: CZ26844257

Zpráva nezávislého auditora společníkům společnosti MATERIÁLOVÝ A METALURGICKÝ VÝZKUM s.r.o.

Výrok auditora

Provedli jsme audit přiložené účetní závěrky společnosti MATERIÁLOVÝ A METALURGICKÝ VÝZKUM s.r.o. („Společnost“) sestavené na základě českých účetních předpisů, která se skládá z rozvahy k 31.12.2016, výkazu zisku a ztráty za rok končící 31.12.2016 a přílohy této účetní závěrky, která obsahuje popis použitých podstatných účetních metod a další vysvětlující informace. Údaje o Společnosti jsou uvedeny v bodě 1 přílohy této účetní závěrky.

Podle našeho názoru účetní závěrka podává věrný a poctivý obraz aktiv a pasiv Společnosti k 31.12.2016 a nákladů a výnosů a výsledku jejího hospodaření za rok končící 31.12.2016 v souladu s českými účetními předpisy.

Základ pro výrok

Audit jsme provedli v souladu se zákonem o auditorech a standardy Komory auditorů České republiky (KA ČR) pro audit, kterými jsou mezinárodní standardy pro audit (ISA) případně doplněné a upravené souvisejícími aplikačními doložkami. Naše odpovědnost stanovená těmito předpisy je podrobněji popsána v oddílu Odpovědnost auditora za audit účetní závěrky. V souladu se zákonem o auditorech a Etickým kodexem přijatým Komorou auditorů České republiky jsme na Společnosti nezávislí a splnili jsme i další etické povinnosti vyplývající z uvedených předpisů. Domníváme se, že důkazní informace, které jsme shromáždili, poskytují dostatečný a vhodný základ pro vyjádření našeho výroku.

Ostatní informace uvedené ve výroční zprávě

Ostatními informacemi jsou v souladu s § 2 písm. b) zákona o auditorech informace uvedené ve výroční zprávě mimo účetní závěrku a naši zprávu auditora. Za ostatní informace odpovídají jednatelé Společnosti.

Náš výrok k účetní závěrce se k ostatním informacím nevztahuje. Přesto je však součástí našich povinností souvisejících s ověřením účetní závěrky seznámení se s ostatními informacemi a posouzení, zda ostatní informace nejsou ve významném nesouladu s účetní závěrkou či s našimi znalostmi o účetní jednotce získanými během ověřování účetní závěrky nebo zda se jinak tyto informace nejeví jako významně nesprávné. Také posuzujeme, zda ostatní informace byly ve všech významných ohledech vypracovány v souladu s příslušnými právními předpisy. Tímto posouzením se rozumí, zda ostatní informace splňují požadavky právních předpisů na formální

náležitosti a postup vypracování ostatních informací v kontextu významnosti, tj. zda případné nedodržení uvedených požadavků by bylo způsobilé ovlivnit úsudek činěný na základě ostatních informací.

Na základě provedených postupů, do míry, již dokážeme posoudit, uvádíme, že

- ostatní informace, které popisují skutečnosti, jež jsou též předmětem zobrazení v účetní závěrce, jsou ve všech významných ohledech v souladu s účetní závěrkou a
- ostatní informace byly vypracovány v souladu s právními předpisy.

Dále jsme povinni uvést, zda na základě poznatků a povědomí o Společnosti, k nimž jsme dospěli při provádění auditu, ostatní informace neobsahují významné věcné nesprávnosti. V rámci uvedených postupů jsme v obdržených ostatních informacích žádné významné věcné nesprávnosti nezjistili.

Odpovědnost jednatelů Společnosti za účetní závěrku

Jednatelé Společnosti odpovídají za sestavení účetní závěrky podávající věrný a poctivý obraz v souladu s českými účetními předpisy a za takový vnitřní kontrolní systém, který považuje za nezbytný pro sestavení účetní závěrky tak, aby neobsahovala významné nesprávnosti způsobené podvodem nebo chybou.

Při sestavování účetní závěrky jsou jednatelé Společnosti povinni posoudit, zda je Společnost schopna nepřetržitě trvat, a pokud je to relevantní, popsat v příloze účetní závěrky záležitosti týkající se jejího nepřetržitého trvání a použití předpokladu nepřetržitého trvání při sestavení účetní závěrky, s výjimkou případů, kdy jednatelé plánují zrušení Společnosti nebo ukončení její činnosti, resp. kdy nemá jinou reálnou možnost, než tak učinit.

Odpovědnost auditora za audit účetní závěrky

Naším cílem je získat přiměřenou jistotu, že účetní závěrka jako celek neobsahuje významnou nesprávnost způsobenou podvodem nebo chybou a vydat zprávu auditora obsahující náš výrok. Přiměřená míra jistoty je velká míra jistoty, nicméně není zárukou, že audit provedený v souladu s výše uvedenými předpisy ve všech případech v účetní závěrce odhalí případnou existující významnou nesprávnost. Nesprávnosti mohou vznikat v důsledku podvodů nebo chyb a považují se za významné, pokud lze reálně předpokládat, že by jednotlivě nebo v souhrnu mohly ovlivnit ekonomická rozhodnutí, která uživatelé účetní závěrky na jejím základě přijmou.

Při provádění auditu v souladu s výše uvedenými předpisy je naší povinností uplatňovat během celého auditu odborný úsudek a zachovávat profesní skepticismus. Dále je naší povinností:

- Identifikovat a vyhodnotit rizika významné nesprávnosti účetní závěrky způsobené podvodem nebo chybou, navrhnout a provést auditorské postupy reagující na tato rizika a získat dostatečné a vhodné důkazní informace, abychom na jejich základě mohli vyjádřit výrok. Riziko, že neodhalíme významnou nesprávnost, k níž došlo v důsledku podvodu, je větší než riziko neodhalení významné nesprávnosti způsobené chybou, protože součástí podvodu mohou být tajné dohody, falšování, úmyslná opomenutí, nepravdivá prohlášení nebo obcházení vnitřních kontrol jednateli.
- Seznámit se s vnitřním kontrolním systémem Společnosti relevantním pro audit v takovém rozsahu, abychom mohli navrhnout auditorské postupy vhodné s ohledem na dané okolnosti, nikoli abychom mohli vyjádřit názor na účinnost vnitřního kontrolního systému.
- Posoudit vhodnost použitých účetních pravidel, přiměřenost provedených účetních odhadů a informace, které v této souvislosti jednatelé Společnosti uvedli v příloze účetní závěrky.

- Posoudit vhodnost použití předpokladu nepřetržitého trvání při sestavení účetní závěrky jednateli a to, zda s ohledem na shromážděné důkazní informace existuje významná nejistota vyplývající z událostí nebo podmínek, které mohou významně zpochybnit schopnost Společnosti trvat nepřetržitě. Jestliže dojdeme k závěru, že taková významná nejistota existuje, je naší povinností upozornit v naší zprávě na informace uvedené v této souvislosti v příloze účetní závěrky, a pokud tyto informace nejsou dostatečné, vyjádřit modifikovaný výrok. Naše závěry týkající se schopnosti Společnosti trvat nepřetržitě vycházejí z důkazních informací, které jsme získali do data naší zprávy. Nicméně budoucí události nebo podmínky mohou vést k tomu, že Společnost ztratí schopnost trvat nepřetržitě.
- Vyhodnotit celkovou prezentaci, členění a obsah účetní závěrky, včetně přílohy, a dále to, zda účetní závěrka zobrazuje podkladové transakce a události způsobem, který vede k věrnému zobrazení.

Naší povinností je informovat jednatele mimo jiné o plánovaném rozsahu a načasování auditu a o významných zjištěních, která jsme v jeho průběhu učinili, včetně zjištěných významných nedostatků ve vnitřním kontrolním systému.

V Ostravě dne 28. února 2017

WARIDO audit s.r.o.

Poděbradova 2738/16, 702 00 Ostrava – Moravská Ostrava
Číslo auditorského oprávnění auditorské společnosti 449


prof. Ing. Renáta Hótová, Dr.

Číslo auditorského oprávnění auditora 1372

