

Praha, 24. 4. 2014

Jaroslav Nenadál, David Vykydal,
Milan Hutyra, Růžena Petříková

KVALITA



TVORBA ZPRÁVY O VNITŘNÍM HODNOCENÍ KVALITY ITV/VŠ

www.kvalita.reformy-msmt.cz



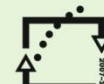
evropský
sociální
fond v ČR



EVROPSKÁ UNIE



MINISTERSTVO ŠKOLSTVÍ,
MLÁDEŽE A TĚLOVÝCHOVY



OP Vzdělávání
pro konkurenceschopnost

INVESTICE DO ROZVOJE VZDĚLÁVÁNÍ

Rámcový postup vnitřního hodnocení kvality ITV/VŠ :



Provádí:

Zejména vedení VŠ

Tým vnitřního hodnocení

- Rozhodnutí o prvním vnitřním hodnocení kvality ITV/VŠ.
- Jmenování manažera projektu vnitřního hodnocení kvality ITV/VŠ.
- Sestavení a schválení plánu vnitřního hodnocení kvality ITV/VŠ.
- Jmenování a výcvik týmu vnitřního hodnocení kvality ITV/VŠ.
- Příprava týmu na realizaci vnitřního hodnocení kvality ITV/VŠ.
- Sběr dat a informací z prostředí ITV/VŠ.
- Posouzení komplexnosti dat a informací.
- Předběžné určení slabých a silných stránek ITV/VŠ.
- **Vypracování zprávy o vnitřním hodnocení kvality ITV/VŠ.**
- Definitivní určení slabých a silných stránek ITV/VŠ.
- **Kvantifikace míry vyzrálosti (excellence) ITV/VŠ.**

Doporučená struktura zprávy o vnitřním hodnocení kvality ITV/VŠ:



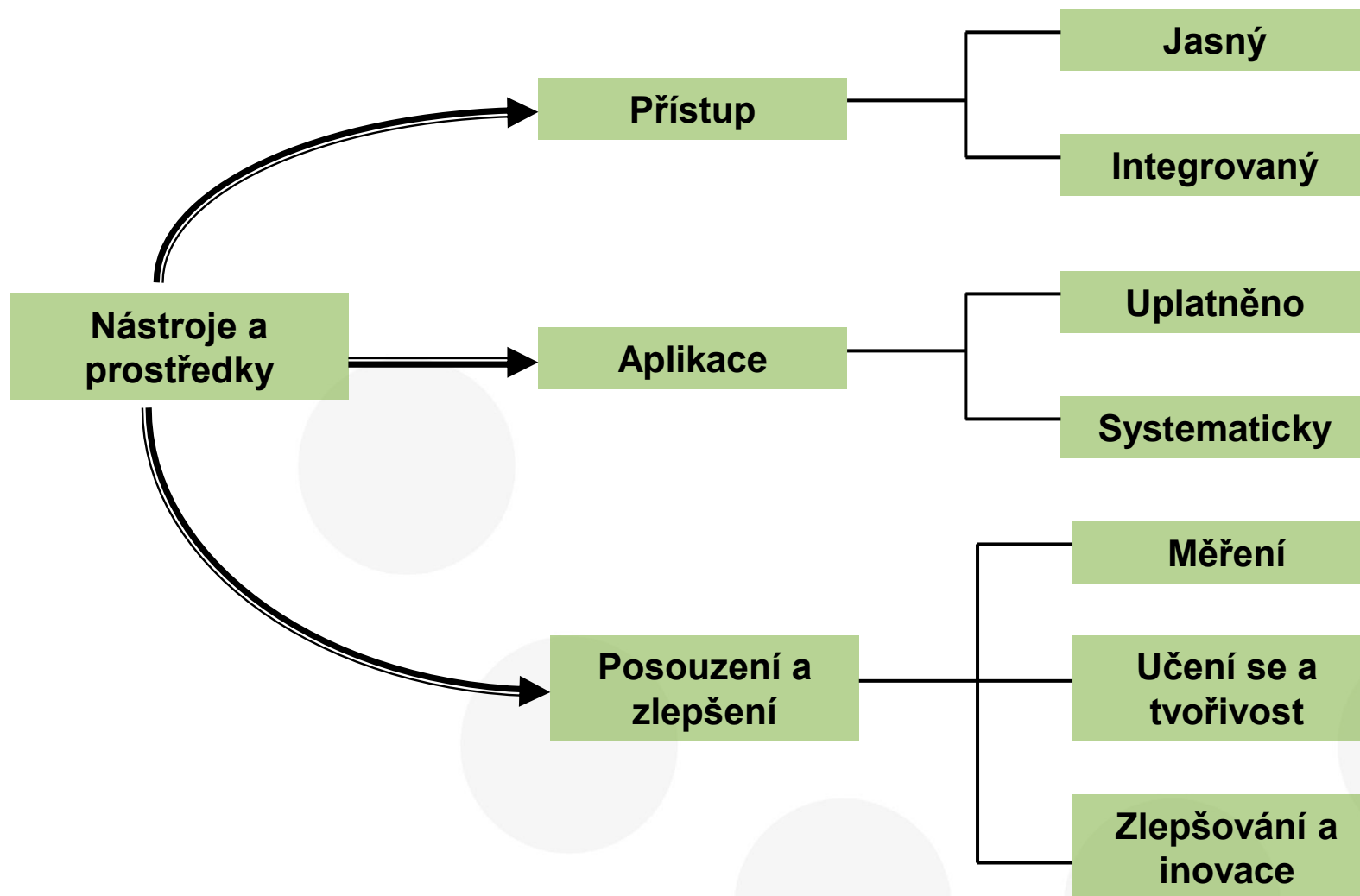
- Popis profilu ITV/VŠ.
- Seznam zkratk a pojmů.
- **Podrobná charakteristika zjištění z vnitřního hodnocení kvality ITV/VŠ.**
- Kvantitativní hodnocení stavu vyzrálosti (excellence) ITV/VŠ
(**není nutností!**)
- Doporučení týmu hodnotitelů k dalšímu zlepšování a změnám na
ITV/VŠ.
- Přílohy zprávy.

Podrobná charakteristika zjištění z vnitřního hodnocení kvality ITV/VŠ – všeobecná doporučení:



- Informace stejného charakteru uvádět pouze jednou.
- Popis zjištění musí obsahovat i důkazy, resp. odkazy na ně.
- Při odkazech na důkazy přesně specifikovat zdroje, např. část informačního systému, název dokumentu apod.
- Prezentovat pouze to, co už je na ITV/VŠ skutečně realizováno, resp. dosahováno (výjimkou je pouze popis strategických záměrů).
- Přehledně provázat popis „jak pracujeme“ s popisem „čeho dosahujeme“.
- U opakovaného vnitřního hodnocení uvádět i komentář o zjištěných změnách oproti předchozímu vnitřnímu hodnocení.
- Výčet slabých a silných stránek zpracovat formou zvláštní přílohy Zprávy o vnitřním hodnocení kvality ITV/VŠ.
- Při prezentaci výsledků maximálně preferovat grafické výstupy.

Podrobná charakteristika zjištění z vnitřního hodnocení kvality ITV/VŠ vztahující se k nástrojům a prostředkům (dopředným indikátorům):



Podrobná charakteristika zjištění z vnitřního hodnocení kvality ITV/VŠ vztahující se k nástrojům a prostředkům (dopředným indikátorům):



- **Jak prezentovat přístupy v prostředí ITV/VŠ :**
 - Uvést např. formulace:
 - „ ...od r..... v souladu s naší strategií používáme.....“
 - „ S ohledem na zájmy zainteresovaných stran uplatňujeme v našem systému managementu.....“
 - „ V celé ITV/VŠ využíváme dokumentované postupy pro.....“
 - „ Efektivně v našich podmínkách uplatňujeme management procesů....“
- **Jak prezentovat aplikaci přístupů v prostředí ITV/VŠ :**
 - Uvést např. formulace:
 - „ Metodu.... a postupy..... systematicky využíváme od r.... ve všech organizačních jednotkách ITV/VŠ“.
 - „ Aplikace přístupů je věcí všech zaměstnanců ITV/VŠ na všech úrovních řízení“.
 - „ Tento dokumentovaný postup je platný pro všechny útvary.....“

Podrobná charakteristika zjištění z vnitřního hodnocení kvality ITV/VŠ vztahující se k nástrojům a prostředkům (dopředným indikátorům):

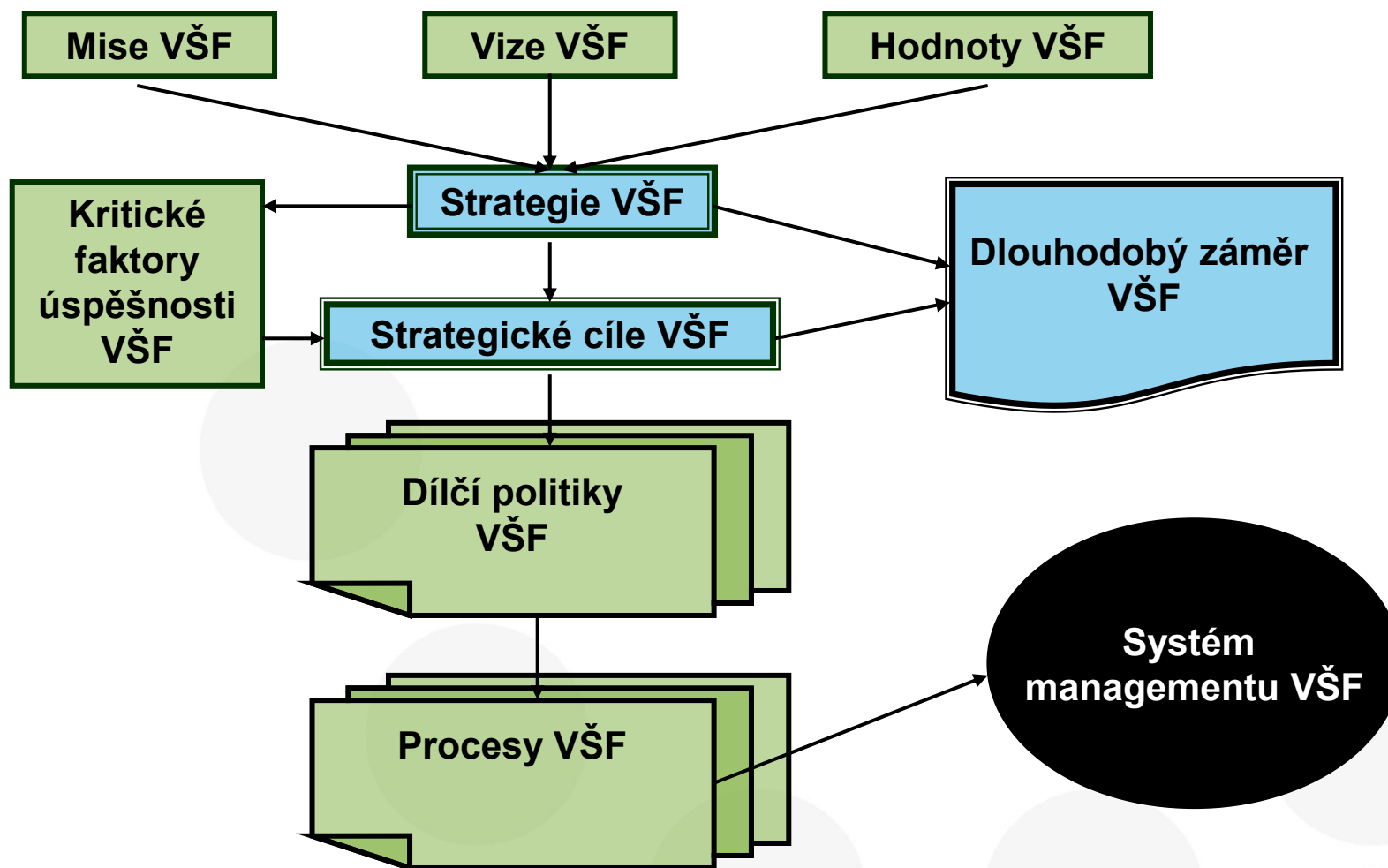


- **Jak prezentovat posuzování a zlepšování přístupů v prostředí ITV/VŠ :**
 - Ve formulářích a zprávě např. uvést formulace:
 - „ Řídící pracovníci pravidelně hodnotí efektivnost a účinnost....“
 - „ Při předchozích auditech a vnitřním hodnocení jsme odhalili a na základě toho jsme od r.... zavedli nové, efektivnější přístupy k“
 - „ Všichni členové vrcholového vedení ITV/VŠ musí jedenkrát za rok posuzovat a přijímat adekvátní opatření na zlepšení...“
 - „ Jako odezvu na zjištění interního auditu jsme prokazatelně zavedli následující inovace s cílem zvýšit spokojenost zaměstnanců:.....“

Podrobná charakteristika zjištění z vnitřního hodnocení kvality ITV/VŠ vztahující se k nástrojům a prostředkům (dopředným indikátorům):



- Příklad prezentace rámce strategie VŠ (dílčí kritérium 2a):



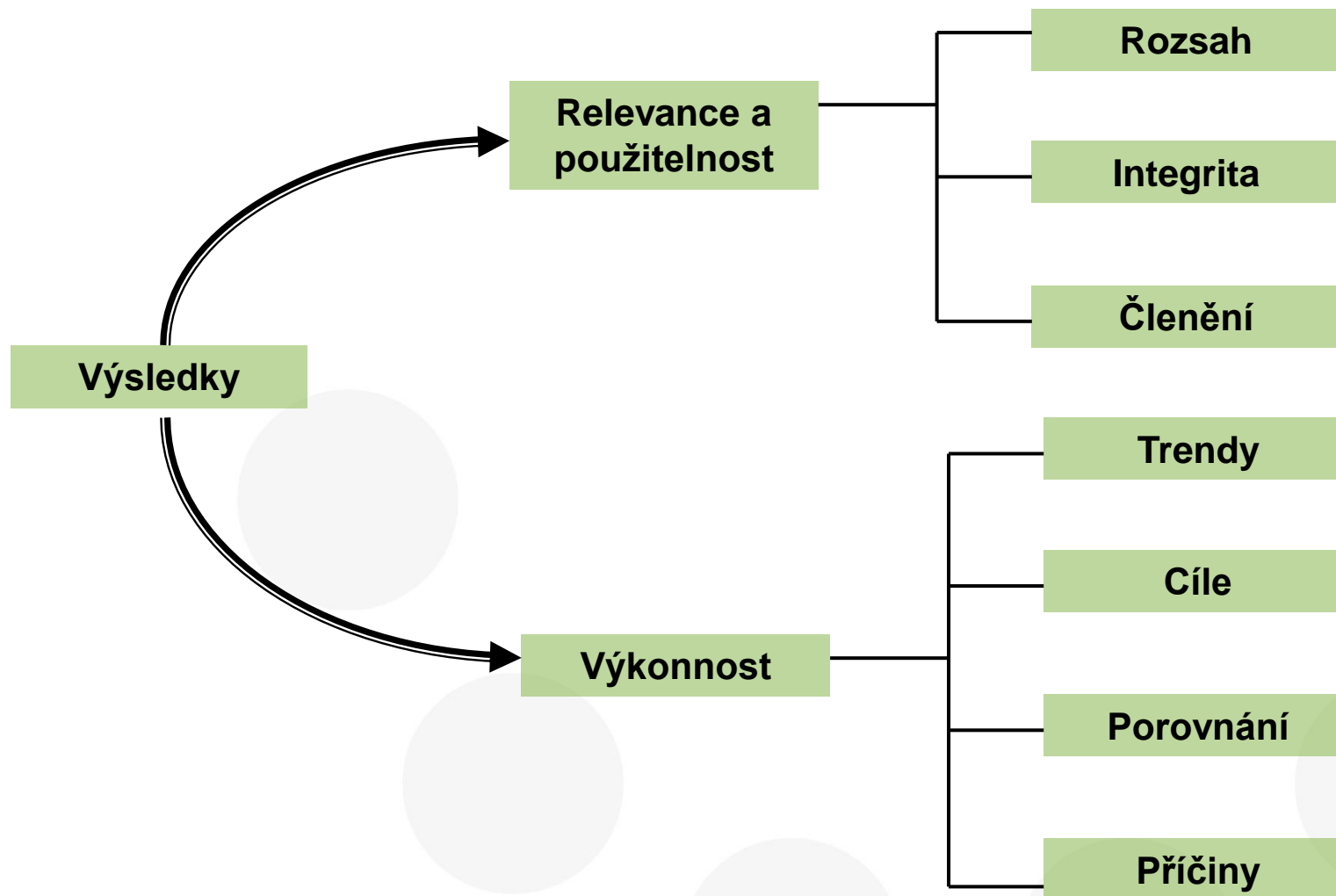
Podrobná charakteristika zjištění z vnitřního hodnocení kvality ITV/VŠ vztahující se k nástrojům a prostředkům (dopředným indikátorům):



- **Příklady popisu k procesu internacionalizace (dílčí kritérium 5c):**

- „Vedení VŠF si uvědomuje, že naplňování naší vize (viz dílčí kritérium 1a) není možné bez trvale se rozvíjejících vztahů se zahraničními organizacemi. V r. 2008 byl poprvé vypracován dokument „Strategie rozvoje mezinárodních vztahů“. Ten byl v r. 2012 kolegiem rektora přezkoumán a bylo konstatováno, že některé prvky mezinárodní spolupráce, jako např. rozvoj vztahů s jinými zahraničními organizacemi, než jsou vysoké školy, jednotné řízení apod. byly podceněny. Proto byla v r. 2013 přijata a zveřejněna nová „Strategie rozvoje mezinárodních vztahů do r. 2020“, kterou se nyní naše škola snaží naplňovat. Text tohoto dokumentu je volně k dispozici na webu školy“.
- „Z údajů, které jsou k dispozici na Oddělení pro mezinárodní spolupráci rektorátu vyplývá, že od r. 2009 trvale klesá počet našich studentů na pobytech v zahraničí a to jak absolutně, tak i v porovnání s počty zahraničních studentů, kteří přijíždějí na studijní pobyty v délce alespoň jednoho semestru k nám. Průzkumem mezi studenty v r. 2012 byly zjištěny dva hlavní důvody tohoto nepříznivého trendu: klesající zájem našich studentů o tuto formu studia a nedostatečná jazyková připravenost. Opatření k eliminaci těchto důvodů v současnosti připravuje Oddělení pro mezinárodní spolupráci rektorátu ve spolupráci s jednotlivými fakultami“.

Podrobná charakteristika zjištění z vnitřního hodnocení kvality ITV/VŠ vztahující se k výsledkům (zpětným indikátorům):



Podrobná charakteristika zjištění z vnitřního hodnocení kvality ITV/VŠ vztahující se k výsledkům (zpětným indikátorům):



- **Uvést důkazy:**
 - o trendech ve vývoji ukazatelů,
 - o tom, jak byly stanoveny cílové hodnoty ukazatelů výkonnosti,
 - o výsledcích benchmarkingu s jinými ITV/VŠ,
 - o tom, zda se výsledky vztahují na celou ITV/VŠ nebo její části,
 - o tom, zda pozitivní výsledky jsou odrazem aplikace vhodných přístupů,
 - o tom, jak s výsledky zachází jednotlivé úrovně řízení ITV/VŠ apod.

Podrobná charakteristika zjištění z vnitřního hodnocení kvality ITV/VŠ vztahující se k výsledkům (zpětným indikátorům):



- **Příklad tabulkové formy prezentace výsledků v oblasti měření spokojenosti zákazníků - zaměstnavatelů (dílčí kritérium 6a):**

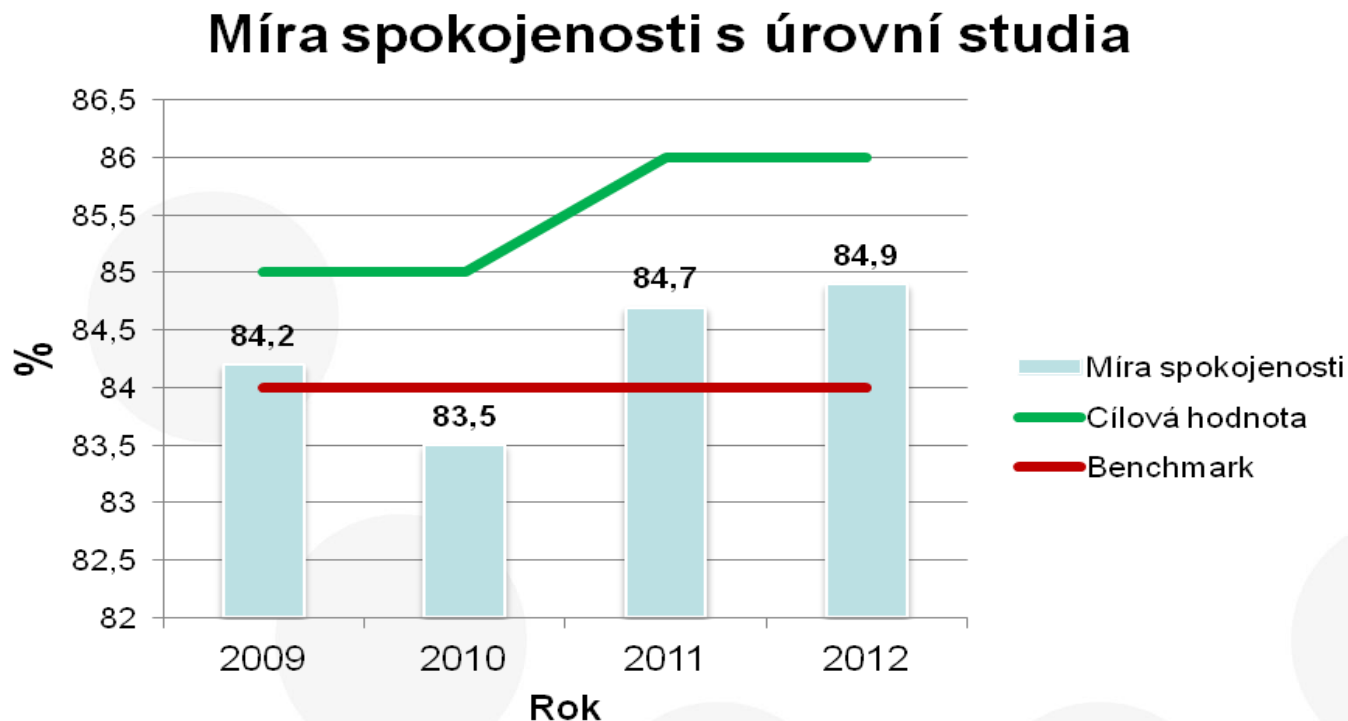
- Tab.6.12: Míra spokojenosti zaměstnavatelů s odbornými vědomostmi absolventů:

Rok	Míra spokojenosti v %	Cílová hodnota v %	Benchmark v %
2009	92,5	90,0	90,5
2010	92,6	90,0	90,5
2011	94,1	92,0	90,5
2012	95,2	92,0	90,5

Podrobná charakteristika zjištění z vnitřního hodnocení kvality ITV/VŠ vztahující se k výsledkům (zpětným indikátorům):



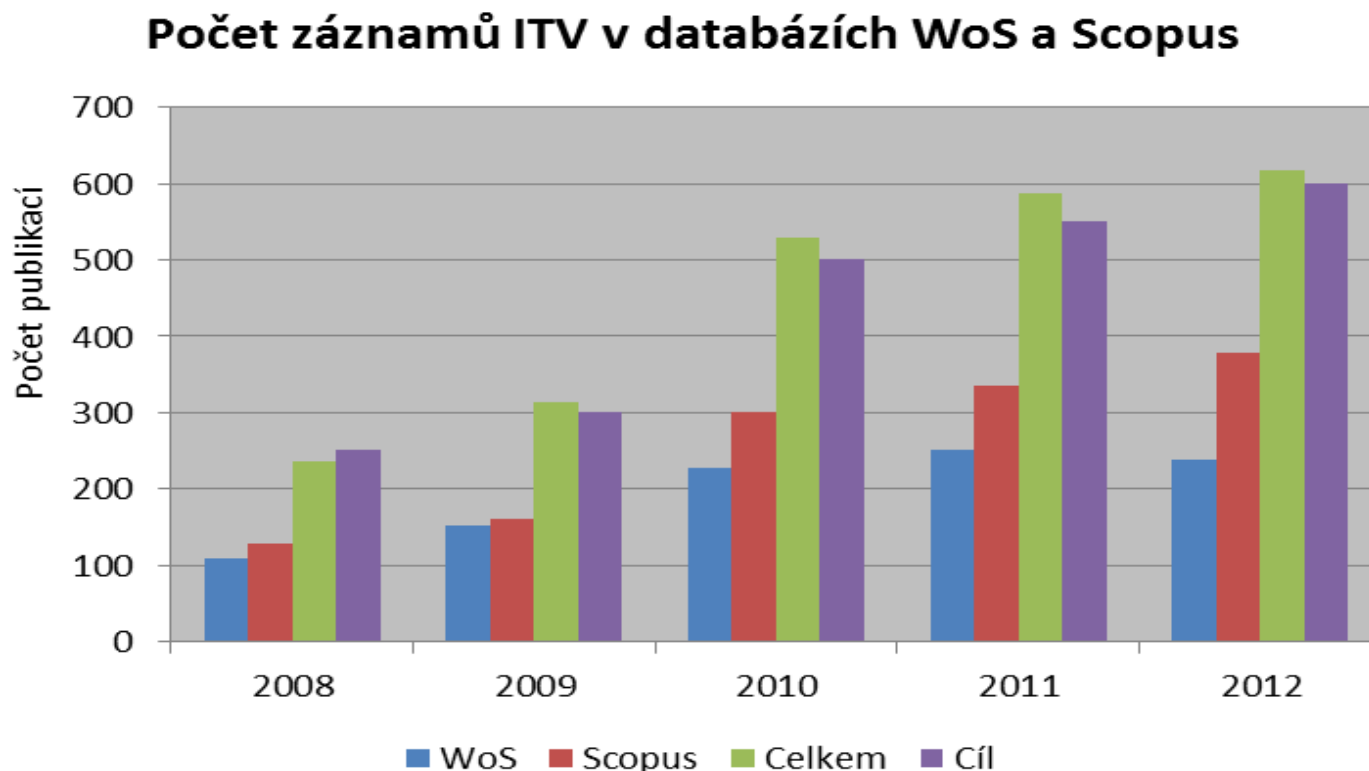
- Příklad grafické formy prezentace výsledků v oblasti míry spokojenosti zákazníků - studentů (dílčí kritérium 6a):



Podrobná charakteristika zjištění z vnitřního hodnocení kvality ITV/VŠ vztahující se k výsledkům (zpětným indikátorům):



- Příklad grafické formy prezentace výsledků v oblasti publikační činnosti pracovníků (dílčí kritérium 9a):



KVALITA



Děkujeme za pozornost!

www.kvalita.reformy-msmt.cz



INVESTICE DO ROZVOJE VZDĚLÁVÁNÍ