

# Výroční zpráva 2015



Fakultní nemocnice Královské Vinohrady



# Obsah

Základní identifikační údaje	3
Management	3
Základní organizační členění	
na úrovni ředitele a úseku ředitele	4
úseku pro obchod a úseku ekonomického	5
úseku léčebně preventivního a úseku ošetrovatelské péče	6
úseku pro vědu a akreditaci	7
Personální ukazatele	8
Ekonomika	10
Léčebná a preventivní péče	14
Ošetrovatelská péče	15
Zdravotnická pracoviště	16
Vědecko - výzkumná činnost	35
Granty a výzkumné záměry	36

# Základní identifikační údaje

Zřizovatel: **Ministerstvo zdravotnictví České republiky**

Název organizace: **Fakultní nemocnice Královské Vinohrady**

Adresa: **Šrobárova 50, 100 34 Praha 10**

Identifikační číslo organizace (IČ): **00064173**

Daňové identifikační číslo (DIČ): **CZ 00064173**

Nejčastěji užívané zkrácené názvy nemocnice: **FN Královské Vinohrady,  
FNKV, vinohradská nemocnice**

## Management

Ředitel: **MUDr. Andrea Vrbovská, MBA**

Náměstek pro léčebně preventivní péči - interní obory a komplement : **MUDr. Jan Votava, MBA**

Náměstek pro léčebně preventivní péči - chirurgické obory : **Doc. MUDr. Robert Grill, Ph.D., MHA**

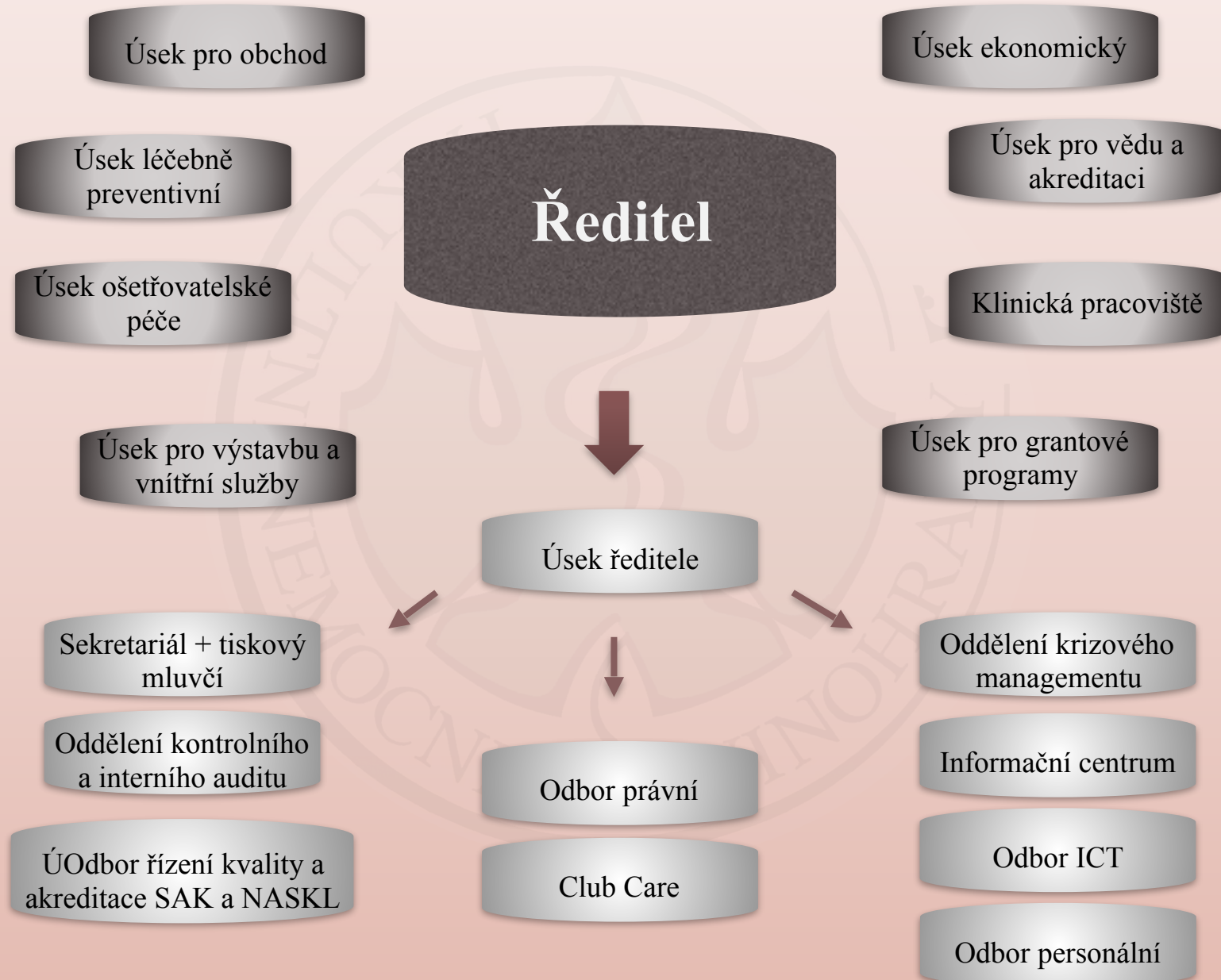
Náměstkyně pro ošetrovatelskou péči: **Mgr. Libuše Gavlasová, MBA**

Náměstek ekonomický : **Ing. et Ing. Mgr. Jaroslav Vorlíček**

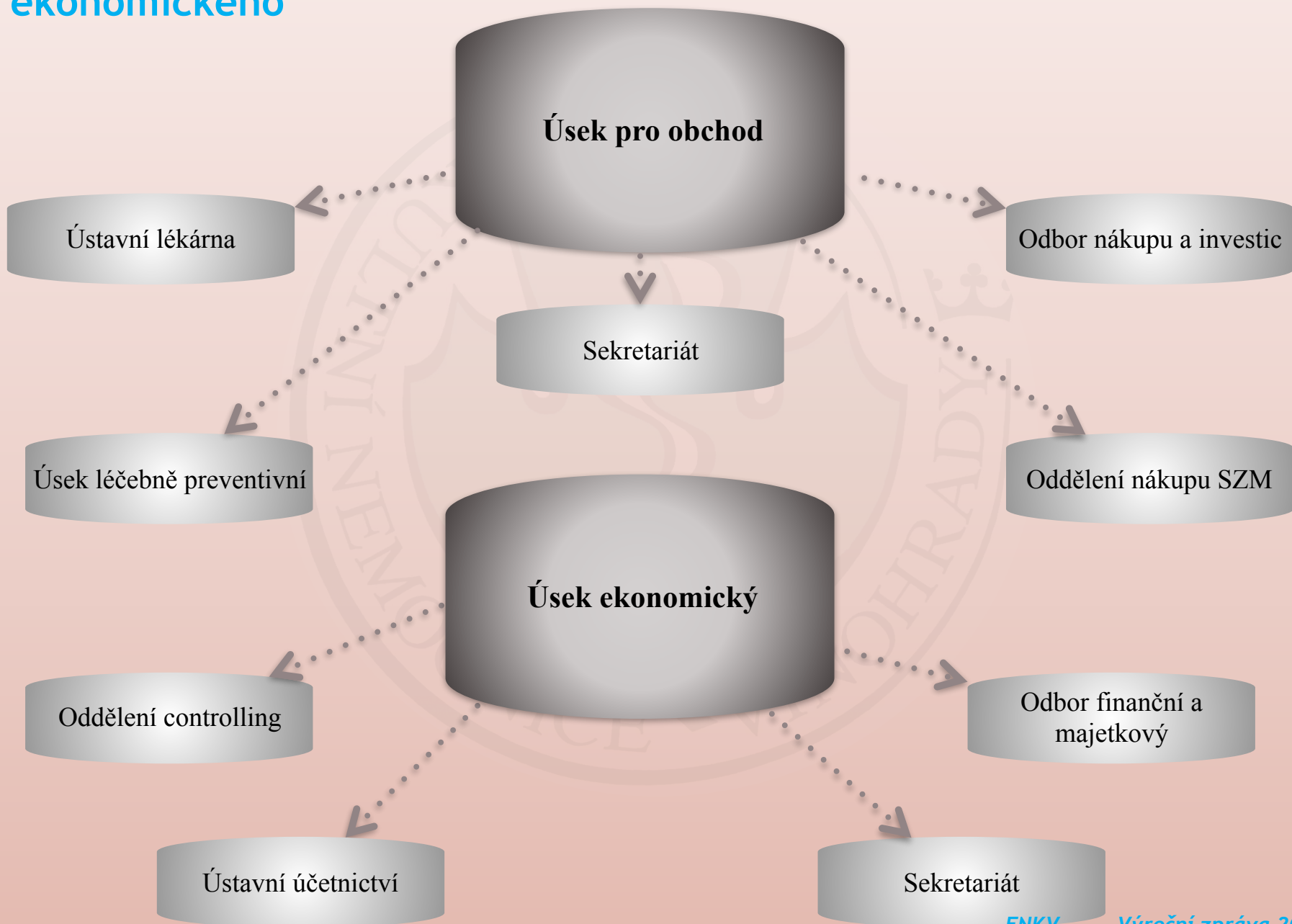
Náměstek provozně technický : **Ing. František Novák**

Náměstek pro vědu a výzkum: **prof. MUDr. Petr Arenberger, DrSc., MBA**

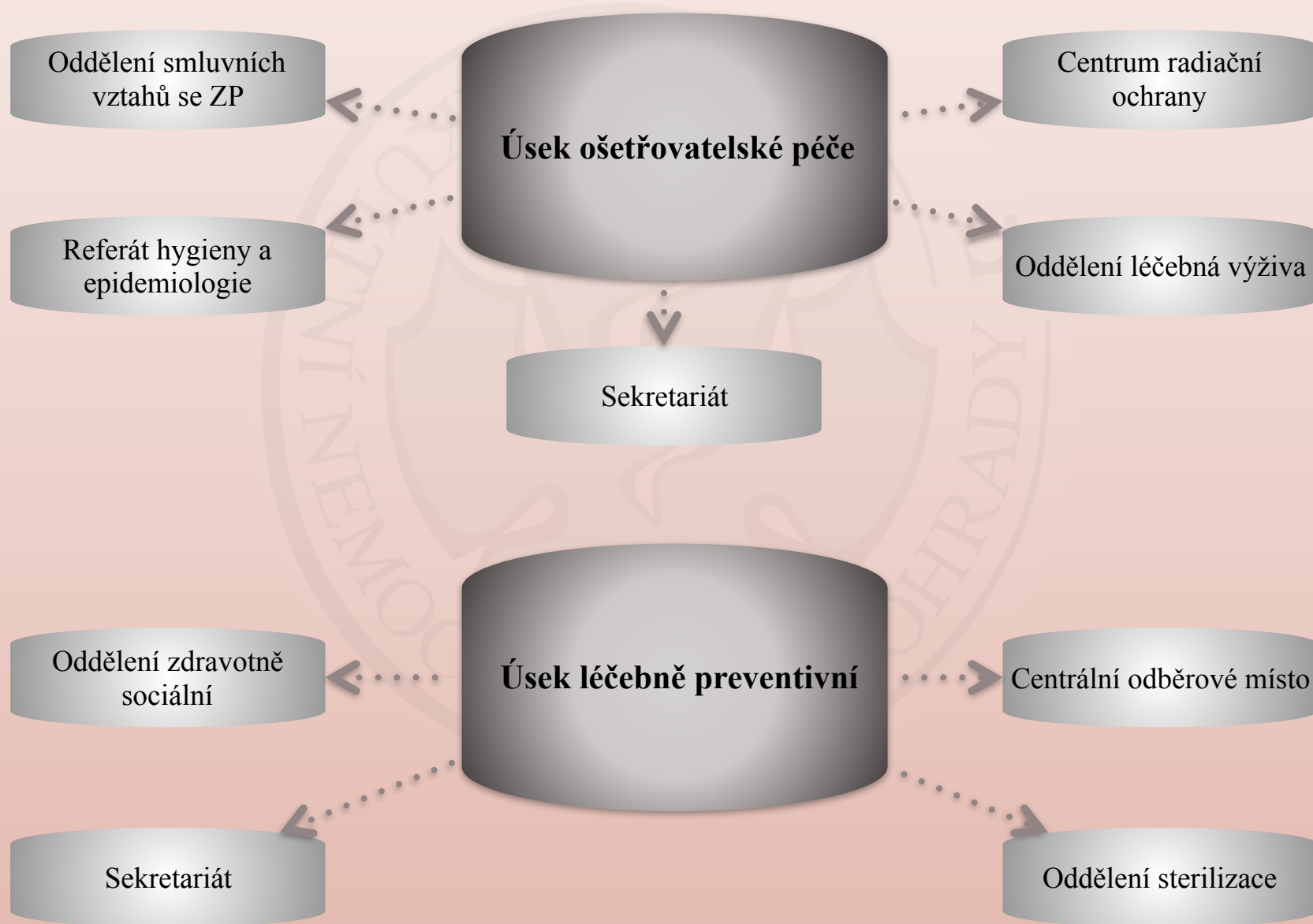
# Základní organizační členění ředitele a úseku ředitele



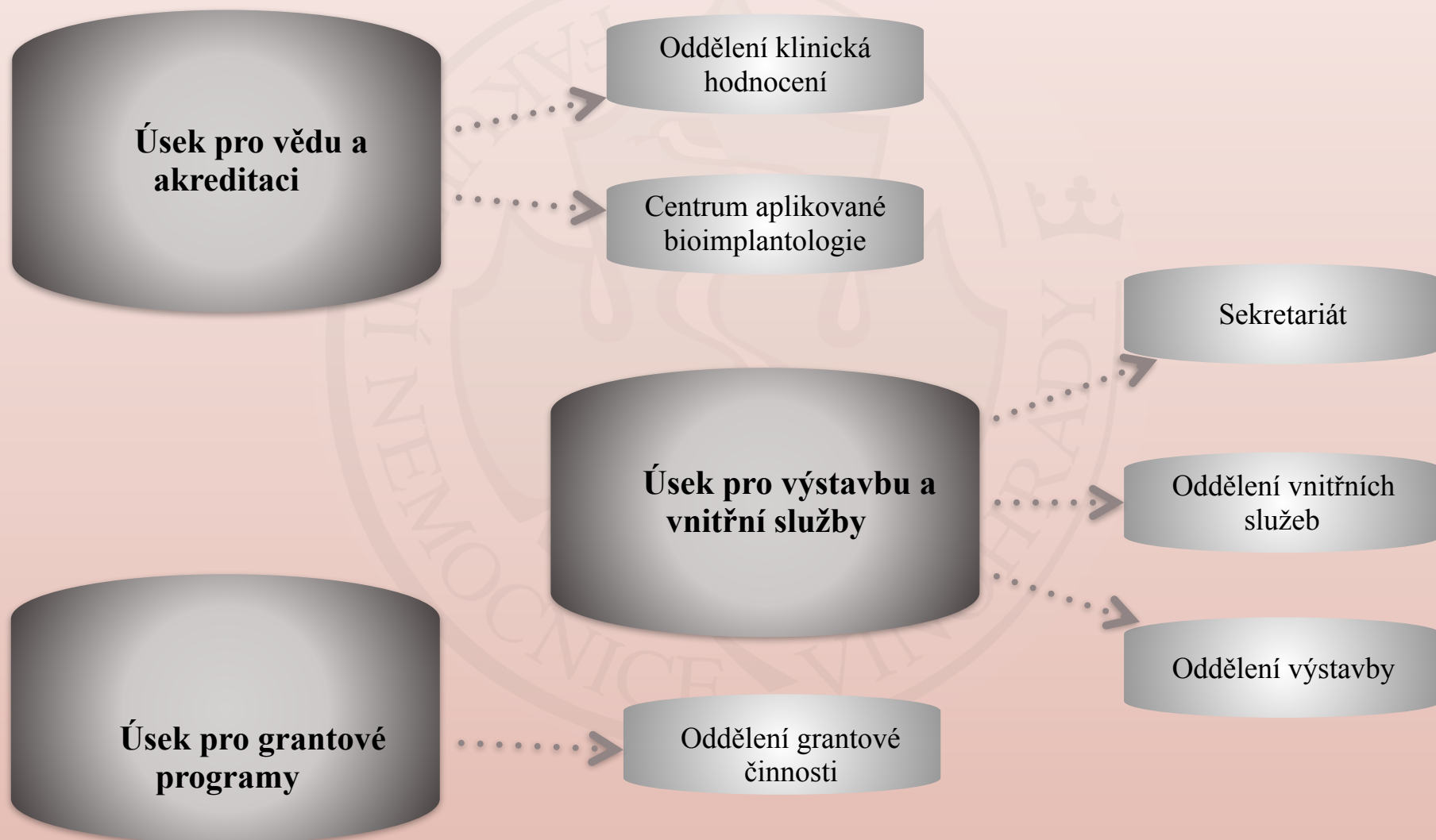
# Základní organizační členění úseku pro obchod a úseku ekonomického



# Základní organizační členění úseku léčebně preventivního a úseku ošetrovatelské péče



# Základní organizační členění úseku pro vědu a akreditaci, úseku pro grantové programy a úseku pro výstavbu a vnitřní služby



# PERSONÁLNÍ UKAZATELE

V roce 2015 se uskutečnilo ve FNKV 730 nástupů (z toho 231 na dohody o pracovní činnosti a 6 na lékové studie ) v členění: 94 lékařů, z toho 25 absolventů, 187 ZPBD, z toho 30 absolventů a 212 v ostatních pracovních kategoriích.

V roce 2015 bylo zaměstnáno ve FNKV 250 cizinců, z toho 196 občanů Slovenské republiky.

Současně FN Královské Vinohrady zaměstnávala 217 pracujících důchodců, v přepočteném úvazku pak 158,13.

Odborná kvalifikace personálu FN Královské Vinohrady odpovídá současné legislativě a povinnostem zdravotnického zařízení vůči zdravotním pojišťovnám.

K 31.12.2015 bylo FNKV zaměstnáno z celkového počtu všech zaměstnanců 245 s titulem Bc. a 109 s titulem Mgr.

23 lékařů bylo před specializační přípravou, u 148 lékařů specializační příprava probíhala a 424 lékařů již specializovanou způsobilost k uvedenému datu mělo.

Členění kvalifikace lékařů a odborná kvalifikace personálu nemocnice odpovídá současné legislativě a povinnostem zdravotnického zařízení vůči zdravotním pojišťovnám. Kategorie ZPBD je vymezena ve shodě s metodikou statistických výkazů Ústavu zdravotnických informací a statistiky České republiky (UZIS) o činnosti zdravotnických zařízení. Jsou tam zařazeny všeobecné sestry, porodní asistentky a ostatní zdravotničtí pracovníci s odbornou způsobilostí podle pod § 7-21 zákona 96/2004 o nelékařských zdravotnických povoláních. Počty nástupů a výstupů jsou uvedeny za celý rok 2015. Ostatní údaje, pokud není v nadpisu výslovně uvedeno, že se jedná o průměrný údaj (přepočtený počet, věk nebo plat), jsou vyplněny podle stavu k 31. 12. 2015.

**Bc. Zdeněk Pastyřík, MBA, vedoucí Odboru personálního**



## Průměrný počet zaměstnanců v roce 2015

Ukazatel	Lékaři	ZPBD	Ostatní zdravotníci	Nezdravotníci	Z toho dělníci	Z toho THP
<b>Prům.přepo čt.počet</b>	441,68	1213,22	473,51	401,12	120,50	280,62
<b>z toho SD</b>	23,89	40,67	13,46	34,44	14,13	20,31
<b>průměrný věk</b>	42,4	43,6	41,6	48,2	48,7	47,9
<b>průměrný plat</b>	70 426	34 796	24 346	28 480	19 403	32 378

Použité zkratky a poznámky:

SD – starobní důchodci, THP – technicko-hospodářští pracovníci. ZPBD -zdravotničtí pracovníci nelékaři, způsobilí k výkonu zdravotnického povolání bez odborného dohledu po získání odborné způsobilosti. Plat tvoří tarifní mzda a další možné složky, jako je osobní příspěvek, ostatní zákonné příplatky a náhrady (např. dovolená, studijní volno) a odměny

### Kvalifikační struktura lékařů v roce 2014 ve fyzických osobách

Lékaři podle  
kvalifikace:

<b>před spec.přípravou</b>	23
<b>probíhající spec.příprava</b>	148
<b>se spec.způsobilostí</b>	424
<b>celkem</b>	595

# Ekonomika

Fakultní nemocnice Královské Vinohrady v r. 2015 vykázala výsledek hospodaření – ztrátu ve výši 117 615 tis. Kč. Výsledek hospodaření FNKV je ovlivněn zejména nárůstem osobních nákladů z titulu centrálně nařízeného nárůstu průměrných platů o 5% a především změny způsobu zajištění služeb lékařů.

Pokud se týká režijních nákladů, bylo snahou vedení FNKV zajistit v roce 2015 co nejvyšší úsporu. Realizovaná úsporná opatření se projevila ve výrazném omezení údržby, dále v omezení nákupů investic.

**Ing. Markéta Slavíková, MBA, MHA**  
ekonomická náměstkyně FNKV od  
16.6.2016

## NEJVÝZNAMNĚJŠÍ SPONZOŘI A DÁRCI

Kučera Eduard RNDr.  
Hlavní město Praha  
ČEZ Distribuce  
Teva Pharmaceuticals  
AstraZeneca ČR

Boston Scientific ČR  
Celgene s.r.o.  
NF Janele  
Beckman Coulter ČR  
Pražská energetika

## Rozvaha k 31. 12. 2015

AKTIVA		v tis.kč Stav k 31.12.2015
<b>A.</b>	<b>Stálá aktiva</b>	<b>2 405 702</b>
	Dlouhodobý nehmotný majetek	102 297
	Oprávky k dlouhodobému nehmotnému majetku	-76 503
	Dlouhodobý hmotný majetek	4 409 779
	Oprávky k hmotnému dlouhodobému majetku	-2 029 871
	Dlouhodobý finanční majetek	0
	Dlouhodobé pohledávky	0
<b>B.</b>	<b>Oběžná aktiva</b>	<b>716 460</b>
	Zásoby	119 424
	Krátkodobé pohledávky	411 049
	Opravné položky k pohledávkám	-10 859
	Krátkodobý finanční majetek	196 846
<b>AKTIVA CELKEM</b>		<b>3 122 162</b>
PASIVA		Stav k 31.12.2015
<b>C.</b>	<b>Vlastní kapitál</b>	<b>2 298 437</b>
	Jmění a upravující položky	2 371 815
	Fondy	115 575
	Výsledek hospodaření	-188 953
<b>D.</b>	<b>Cizí zdroje</b>	<b>823 725</b>
	Rezervy	4 000
	Dlouhodobé závazky	0
	Krátkodobé závazky	819 725
	Bankovní úvěry a půjčky	
<b>PASIVA CELKEM</b>		<b>3 122 162</b>

## Výkaz zisku a ztráty k 31. 12. 2015

		v tis.kč
Název položky	Stav k 31.12.2015	
Spotřebované nákupy		1 691 385
Služby		198 224
Osobní náklady		1 610 504
Daně a poplatky		121
Ostatní náklady		164 864
Odpisy, rezervy a opravné položky		196 185
Finanční náklady		223
<b>Náklady celkem</b>		<b>3 861 506</b>
Výnosy z vlastních výkonů a zboží		3 329 459
Aktivace		0
Ostatní výnosy		380 630
Finanční výnosy		509
Výnosy z nároků na prostředky SR, rozpočtů ÚSC a státních fondů		36 777
<b>Výnosy celkem</b>		<b>3 747 375</b>
<b>Výsledek hospodaření před zdaněním</b>		<b>-114 131</b>
<b>Daň z příjmů</b>		<b>3 484</b>
<b>Výsledek hospodaření po zdanění</b>		<b>-117 615</b>

## ZPRÁVA NEZÁVISLÉHO AUDITORA

pro zřizovatele organizace

### Fakultní nemocnice Královské Vinohrady, příspěvková organizace

Provedli jsme audit přiložené účetní závěrky organizace **Fakultní nemocnice Královské Vinohrady, příspěvková organizace** se sídlem Praha 10, Šrobárova 1150/10 IČ: 00064173, která se skládá z rozvahy k 31. 12. 2015, výkazu zisku a ztráty za rok končící 31. 12. 2015, přehledu o peněžních tocích a výkazu o změnách vlastního kapitálu za rok končící 31. 12. 2015 a přílohy této účetní závěrky, která obsahuje popis použitých podstatných účetních metod a další vysvětlující informace. Údaje o organizaci **Fakultní nemocnice Královské Vinohrady, příspěvková organizace** jsou uvedeny v bodě 1 přílohy této účetní závěrky.

#### Odpovědnost statutárního orgánu účetní jednotky za účetní závěrku

Statutární orgán organizace **Fakultní nemocnice Královské Vinohrady, příspěvková organizace** je odpovědný za sestavení účetní závěrky, která podává věrný a poctivý obraz v souladu s českými účetními předpisy, a za takový vnitřní kontrolní systém, který považuje za nezbytný pro sestavení účetní závěrky tak, aby neobsahovala významné (materiální) nesprávnosti způsobené podvodem nebo chybou.

#### Odpovědnost auditora

Naši odpovědnost je vyjádřit na základě našeho auditu výrok k této účetní závěrce. Audit jsme provedli v souladu se zákonem o auditorech, mezinárodními auditorskými standardy a souvisejícími aplikačními doložkami Komory auditorů České republiky. V souladu s těmito předpisy jsme povinni dodržovat etické požadavky a naplánovat a provést audit tak, abychom získali přiměřenou jistotu, že účetní závěrka neobsahuje významné (materiální) nesprávnosti.

Audit zahrnuje provedení auditorských postupů k získání důkazních informací o částkách a údajích zveřejněných v účetní závěrce. Výběr postupů závisí na úsudku auditora, zahrnujícím i vyhodnocení rizik významné (materiální) nesprávnosti údajů uvedených v účetní závěrce způsobené podvodem nebo chybou. Při vyhodnocování těchto rizik auditor posoudí vnitřním kontrolním systémem relevantní pro sestavení účetní závěrky podávající věrný a poctivý obraz. Cílem tohoto posouzení je navrhnout vhodné auditorské postupy, nikoliv vyjádřit se k účinnosti vnitřního kontrolního systému účetní jednotky. Audit též zahrnuje posouzení vhodnosti použitých účetních metod, přiměřenosti účetních odhadů provedených vedením i posouzení celkové prezentace účetní závěrky.

Jsme přesvědčeni, že důkazní informace, které jsme získali, poskytují dostatečný a vhodný základ pro vyjádření našeho výroku.

#### Výrok auditora

Podle našeho názoru účetní závěrka podává věrný a poctivý obraz aktiv a pasiv organizace **Fakultní nemocnice Královské Vinohrady, příspěvková organizace** k 31. prosinci 2015 a nákladů a výnosů a výsledku jeho hospodaření a peněžních toků za rok končící 31. 12. 2015 v souladu s českými účetními předpisy.

#### Ostatní informace

Za ostatní informace se považují informace uvedené ve výroční zprávě mimo účetní závěrku a naši zprávu auditora. Za ostatní informace odpovídá vedení organizace.

Naš výrok k účetní závěrce se k ostatním informacím nevztahuje, ani k nim nevydáváme žádný zvláštní výrok. Přesto je však součástí našich povinností souvisejících s ověřením účetní závěrky seznámení se s ostatními informacemi a zvažení, zda ostatní informace uvedené ve výroční zprávě nejsou ve významném (materiálním) nesouladu s účetní závěrkou či našimi znalostmi o účetní jednotce získanými během ověřování účetní závěrky, zda je výroční zpráva sestavena v souladu s právními předpisy nebo zda se jinak tyto informace nejeví jako významné (materiálně) nesprávné. Pokud na základě provedených prací zjistíme, že tomu tak není, jsme povinni zjištěné skutečnosti uvést v naší zprávě.

V rámci uvedených postupů jsme v obdržných ostatních informacích nic takového nezjistili.

V Brně dne 25. května 2016

  
Alter Audit, s.r.o.

Alter Audit, s.r.o.  
Oprávnění KAČR č. 525  
třída Kpt. Jaroše 1844/28  
602 00 Brno



  
Mgr. Ing. Jiří Viktorin, MBA  
Oprávnění KAČR č. 2080



# Léčebná a preventivní péče

V roce 2015 úsek léčebně preventivní péče nadále posiloval kliniky sdružené do Traumacentra, Komplexního kardiovaskulárního centra, Popáleninového centra a Komplexního hemato-onkologického centra. V roce 2015 se FNKV podařilo získat statut Centra specializované onkogynekologické péče pro dospělé. Ministerstvo zdravotnictví ČR udělilo tento statut naší nemocnici na dobu pěti let. Statut dává předpoklad rozvoje celé řady oborů včetně chirurgických a komplementu. Dalším velkým úspěchem na poli odborného posilování FNKV bylo přiznání statutu Centrum vysoce specializované cerebrovaskulární péče. Ministerstvo zdravotnictví ČR udělilo tento statut naší nemocnici na dobu dvou let. Charakter úhradové vyhlášky a jen nevelký růst úhrad od zdravotních pojišťoven přinutil vedení FNKV v pokračování krizového řízení a neumožnil rozvíjení dalších oborů, metod a činností, jež zamýšlelo v roce 2015 realizovat. Přes výše nastíněnou nelehkou situaci se zdařilo u naprosté většiny zdravotních pojišťoven naplnit parametry úhradové vyhlášky. V roce 2015 byl patrný růst objemu ambulantní péče. Největším problémem roku 2015 byl rozpočet na biologickou léčbu, protože neexistence referenčního období pro tuto léčbu v onkologii komplikovala jednání se ZP. Přes veškerou snahu se v roce 2015 nepodařilo hospodařit s vyrovnaným rozpočtem.

**MUDr. Jan Votava, MBA, náměstek pro léčebně preventivní péči**

## Údaje o počtu lůžek a pacientů

	Lůžkový fond	2014	2015
Standardní lůžka		844	840
Lůžka JIP		194	194
Léčebna dlouhodobě nemocných		70	70
Lůžka celkem		1113	1104
	Lůžkový fond	2014	2015
Využití v %		85,7	85,1
Průměrná ošetrovací doba		4,99	5,05
Počet hospitalizací		52066	52105

## Ošetrovatelská péče

Ošetrovatelská péče se v roce 2015 rozvíjela v souladu s rozvojem zdravotní péče a v souladu s koncepcí ošetrovatelství MZČR. Hlavní prioritou ošetrovatelské péče je poskytování kvalitní a bezpečné péče zaměřené na prevenci rizik. Již několik let podrobně vyhodnocujeme indikátory kvality péče o pacienty s identifikovaným rizikem pádu a rizikem vzniku dekubitů. Současně podrobně sledujeme a analyzujeme dokonané pády pacientů a výskyt dekubitů vzniklých při pobytu v nemocnici. Tým péče o rizikové pacienty analyzuje získaná data a poté dále koordinuje ošetrovatelskou péči a navrhuje možná preventivní opatření. Díky těmto opatřením dochází neustále k poklesu těchto nežádoucích událostí. I v tomto roce jsme se připojili k mezinárodní akci STOP dekubitů, kdy cílem akce je seznámení veřejnosti s touto problematikou a prevencí

Úsek ošetrovatelské péče aktivně podporuje celoživotní vzdělávání zaměstnanců FNKV. Všichni nelékařští zdravotničtí pracovníci se neustále vzdělávají, tak aby mohli poskytovat péči v souladu s nejmodernějšími medicínskými postupy a trendy. Byly realizovány odborné semináře, workshopy a konference. Nejvýznamnější odborná konference nelékařských pracovníků FNKV proběhla na půdě 3. LF UK s názvem I. Jarní konference. Do dění nemocnice významně zasahují naši dobrovolníci, kterým se podařilo otevřít, nejen pro zaměstnance, ale i pro pacienty a jejich blízké, v areálu nemocnice „knihobudku“. Pro nekuřáky se dále zprovoznila jedna část parku jako relaxační zóna. Dobrovolníci zpříjemňují pobyt hospitalizovaným pacientům, návštěvníkům i zaměstnancům.

**Mgr. Libuše Gavlasová, MBA, náměstkyně pro ošetrovatelskou péči**

# Zdravotnická pracoviště

## **Interní obory**

- I. Interní klinika
- II. Interní klinika
- III. Interní - kardiologická klinika
- Oddělení alergologie a klinické imunologie
- Neurologická klinika
- Klinika pracovního a cestovního lékařství
- Klinika dětí a dorostu
- Radioterapeutická a onkologická klinika
- Dermatovenerologická klinika
- Klinika rehabilitačního lékařství
- Interní hematologická klinika
- Léčebna pro dlouhodobě nemocné
- Oddělení psychiatrie
- Oddělení klinické psychologie

## **Obory komplementu**

- Radiodiagnostická klinika
- Ústav patologie
- Klinika nukleární medicíny
- Transfúzní oddělení
- Ústav soudního lékařství
- Ústav laboratorní diagnostiky
- Ústavní lékárna

## **Chirurgické obory**

- Chirurgická klinika
- Ortopedicko-traumatologická klinika
- Urologická klinika
- Gynekologicko-porodnická klinika
- Klinika plastické chirurgie
- Klinika anesteziologie a resuscitace
- Kardiochirurgická klinika
- Klinika popáleninové medicíny
- Oftalmologická klinika
- Otorinolaryngologická klinika
- Stomatologická klinika
- Neurochirurgická klinika



## I. INTERNÍ KLINIKA

**Přednosta:** prof. MUDr. Jiří Horák, CSc.

**Primář:** MUDr. Martin Havrda

**Zástupce primáře:** MUDr. Miluše Hendrichová, Ph.D.

**Zástupce přednosta pro vědu a výuku:** MUDr. Karolína Krátká, Ph.D.

**Vrchní sestra:** Ludmila Klausová

**Umístění:** pavilon N, CPIK a LPS na pavilonu S

**Počet zaměstnanců:** lékaři 22,15; všeobecné sestry 51,5;

ostatní 16,8 (přepočtené úvazky)

**Pracoviště:** Centrální příjem interních klinik (CPIK), hepatologická

ambulance, nefrologická ambulance, revmatologická ambulance,

interní kardiologická ambulance, sonografická laboratoř,

laboratoř pro vyšetření jater, bioptický sálek,

oddělení peritoneální dialýzy,

LPS (lékařská pohotovostní služba), jednotka intenzivní nefrologické

péče a nemocniční dialýzy a dvě standardní lůžková oddělení.

**Počet pacientů ošetřených v odborných ambulancích kliniky:**

9173 + 2247 konziliárních vyšetření

**Počet jednotlivých návštěv (ošetření):** 31690

**Počet hospitalizovaných pacientů:** 2254

**Počet ošetřených pacientů LPS:** 5857

**Počet ošetřených pacientů na CPIK:** 16256

**Počty specializovaných výkonů:**

- hemodialýzy + plazmaferézy 1152
- kanylace velkých cév celkem 173
- zavedení permcathů 31
- jaterní biopsie 30
- renální biopsie 44

## II. INTERNÍ KLINIKA

**Přednosta:** prof. MUDr. Michal Anděl, CSc.

**Primářka:** MUDr. Milena Hořejšová

**Zástupce přednosta pro výuku:** doc. MUDr. Milan Kment, CSc.

**Zástupce přednosta pro vědu a výzkum:**

doc. MUDr. Pavel Kraml, Ph.D.

**Vrchní sestra:** Bc. Jana Dušková

**Umístění:** pavilon S a S1

**Počet zaměstnanců:** lékaři a farmaceuti 46 fyzických osob

(přepočtených zdravotnických úvazků 22,5), úvazků u 3. LF UK 9,45),

nelékařský zdravotnický personál – všeobecné sestry 61 (53,3),

Ostatní zdravotníci 23 (19,8) nutriční terapeut 1 (0,3).

**Pracoviště:** lůžková oddělení A, B a C, jednotka intenzivní metabolické

péče, ambulance: diabetologická, podiatrická,

endokrinologická,

lipidologická, nutriční, gastroenterologická, nefrologická, obezitologická.

endoskopické oddělení, ultrasonografické oddělení.

**Novinky:** endoskopická submukózní disekce časných karcinomů žaludku,

duodena a tlustého střeva.

### III. INTERNÍ-KARDIOLOGICKÁ KLINIKA

**Přednosta:** prof. MUDr. Petr Widimský, DrSc., FESC

**Primář:** MUDr. Martin Herold

**Zástupce přednosta pro postgraduální vzdělávání:**

prof. MUDr. Pavel Gregor, DrSc.

**Zástupce přednosta pro výzkum:**

doc. MUDr. Zuzana Moťovská, Ph.D., FESC.

**Zástupce přednosta pro výuku mediků:**

doc. MUDr. Petr Toušek, Ph.D., FESC.

**Vrchní sestra:** Bc. Markéta Chocholová

**Umístění:** pavilon S

**Počet zaměstnanců:** lékaři 46 (přepočtených úvazků 33,1),

všeobecné sestry 82, (přepočtených úvazků 72,6),  
pomocný personál 21, ostatní VŠ personál 2, THP 3.

**Pracoviště:** Klinika je členěna do 5 divizí: intervenční kardiologie,  
arytmologie, angiologie, akutní kardiologie, neinvazivní kardiologie.

Lůžková část má 93 lůžek.

**Počet ošetřených pacientů:** 19 825

**Počet hospitalizovaných pacientů:** 5 140

**Počet invazivních zákroků:** 4 228

(Divize intervenční kardiologie 2 518; Divize angiologie 805;

Divize arytmologie 905)

**Novinky:** Zavedení nových metod – katetrizační uzávěr  
ouška levé síně u nemocných s fibrilací síní.

### ODDĚLENÍ ALERGOLOGIE A KLINICKÉ IMUNOLOGIE

**Přednosta:** doc. MUDr. Petr Kučera, Ph.D.

**Zástupce přednosta:** MUDr. Helena Vávrová

**Vrchní sestra:** Bc. Alena Voříšková

**Umístění:** pavilon I – ambulantní část

**Počet zaměstnanců:** lékaři 5, všeobecné sestry 6,

**Pracoviště:** specializované ambulance pro léčbu  
alergických a dalších imunopatologických onemocnění jak  
dospělého, tak dětského věku (centrum pro anafylaxi a  
alergii na jed hmyzu, specializované centrum pro léčbu  
pacientů s primární imunodeficiencí dle uznání Odborné  
společnosti ČSAKI).

**Počet ošetřených pacientů:** 8 847

**Počet provedených ambulantních vyšetření:** 12 155

**Novinky:** Jsou vyšetřováni pacienti se závažnými a  
složitými anafylaktickými reakcemi, diagnostikujeme  
projevy odpovídající syndromu aktivace mastocytů. V  
ambulantní praxi jsou prováděny zrychlené postupy  
specifické alergenové imunoterapie.

Jsou postupně zaváděny metody diagnostiky lékové  
alergie

(kožní testy, testy tolerance a expoziční testy),  
klinická interpretace senzibilizace na alergenové složky a  
testů aktivace bazofilních leukocytů u alergických chorob.  
U pacientů s protilátkovým imunodeficitem je podávána  
intravenózní a subkutánní substituční imunoglobulinová  
terapie, zaváděny postupy domácí substituční léčby.  
Pracoviště je akreditované MZ ČR pro praktickou výuku  
specializačního vzdělávání lékařů a nelékařských  
zdravotnických pracovníků v oboru alergologie a klinické  
imunologie, praxi absolvovala řada zdravotníků ve  
specializační přípravě.

## NEUROLOGICKÁ KLINIKA

**Přednostka:** doc. MUDr. Ivana Štětkářová, CSc.  
**Primář:** MUDr. Libor Svoboda  
**Zástupce přednosta pro výuku:** doc. MUDr. Valja Kellerová, DrSc.  
**Zástupce přednosta pro vědu a výzkum:**  
doc. MUDr. Aleš Bartoš, Ph.D.  
**Vrchní sestra:** Mgr. Renáta Borovcová  
**Umístění:** pavilon F

**Počet zaměstnanců:** Lékařské úvazky 16, logoped 1, všeobecné sestry 38, ostatní NLZP 4, ostatní THP 4.

**Pracoviště:** Ambulance a lůžková oddělení, odborné poradny (cerebrovaskulární, neuroimunologická, epileptologická, neuromuskulární, extrapyramidová, vertebrologická, neuroonkologická, algeziologická, poradna pro poruchy paměti, pro bolesti hlavy, pro léčbu spasticity), elektrofyziologické laboratoře (EEG, EMG, evokované potenciály), sonografie, likvorologická laboratoř a laser.

**Počet ošetřených pacientů:** 32 716

**Počet hospitalizovaných pacientů:** 1561

**Novinky:** Na neurologické klinice jsou dobře fungující čtyři specializovaná centra: pro léčbu cévních mozkových příhod, roztroušené sklerózy, komplexní léčbu spasticity a diagnostiku a léčbu poruch paměti. V rámci komplexní péče o cévní mozkové příhody provádíme systémovou trombolýzu i mechanickou rekanalizační léčbu podle platných mezinárodních standardů. V léčbě spasticity držíme prvenství v České republice u osob léčených intratekálně baklofenem pomocí pumpových systémů.

## KLINIKA PRACOVNÍHO A CESTOVNÍHO LÉKAŘSTVÍ

**Přednosta:** doc. MUDr. Evžen Hrnčíř, CSc., MBA  
**Primářka:** MUDr. Jana Malinová  
**Zástupce přednosta pro výuku, vědu a výzkum:**  
doc. MUDr. Monika Kneidlová, CSc.  
**Vrchní sestra:** Ilona Bartošová  
**Umístění:** pavilon I

**Počet zaměstnanců:** 7 lékařů a farmaceutů, 7 všeobecných sester, ostatní 1, 3 rezidenti vzdělávající se v oboru všeobecného praktického lékařství.

**Pracoviště:** Poskytuje pracovnělékařské služby smluvním podnikům podle zákona č. 373/2011 Sb., o specifických zdravotních službách. Dále je i pracovištěm, které získalo povolení ministerstva k uznávání nemocí z povolání. Je školicím pracovištěm rezidentů v oboru všeobecné praktické lékařství pro dospělé. Podílí se na preventivních programech v rámci Club Care FNKV. Stalo se Centrem pro závislé na tabáku.

## KLINIKA DĚTÍ A DOROSTU

**Přednosta:** doc. MUDr. Felix Votava, Ph.D.

**Primář:** MUDr. Vladimír Volf, Ph.D.

**Vrchní sestra:** Bc. Vladimíra Krákorová

**Umístění:** pavilon M

**Počet zaměstnanců:** lékaři 19, zdravotní sestry 29, ostatní

zaměstnanci 2.

**Pracoviště:** ambulance (obecná dětská, alergologie, endokrinologie, diabetologie, kardiologie, neurologie, nefrologie, hypertenze, gastroenterologie, fenylketonurie, revmatologie, hematologie, ortopedie, oční, kojenecká poradna, ultrazvuková diagnostika, screeningová laboratoř (pro PKU, hypothyreozu, CAH), lůžková oddělení.

**Počet hospitalizovaných dětí:** 1 754

**Počet hospitalizovaných doprovodů:** 853

**Počet ambulantních vyšetření celkem:** 27 895

**Počet vyšetření na všeobecné ambulanci:** 6 559

**Počet vyšetření na specializovaných ambulancích:** 21 336

**Novinky:** Na klinice probíhá dlouhodobá neintervenční peregistrační studie k posouzení bezpečnosti a účinnosti přípravku adalimumab u pediatrických pacientů se středně těžkou až těžkou aktivní Crohnovou chorobou (CAPE).

## RADIOTERAPEUTICKÁ A ONKOLOGICKÁ KLINIKA

**Přednostka:** doc. MUDr. Martina Kubecová, Ph.D.

**Primář:** MUDr. PharmDr. Jan Dvořák

**Vrchní sestra:** Mgr. Eva Roubíčková

**Vrchní radiologická asistentka:** Bc. Hana Žížalová

**Umístění:** pavilon A, B

**Počet zaměstnanců:** lékaři 14 v úvazku 12,5, (5 lékařů v předatestační přípravě a 1 v postgraduálním studiu), všeobecné sestry 24, 3 zdravotničtí asistenti, radiologičtí asistenti 15 (z toho jedna na mateřské dovolené), radiologičtí fyzici 8, ostatní 13.

**Pracoviště:** ambulance a lůžková oddělení, chemoterapeutický stacionář, oddělení teleradioterapie, brachyterapie a fyzikální oddělení.

**Počet ošetřených pacientů:** 26 732

**Počet nově přijatých nemocných k léčení:** 1 119

**Počet hospitalizovaných pacientů:** 631

**Počet výkonů u protinádorové terapie:** radioterapie, počet ozáření: 105 483, počet výkonů na brachyterapii: 325, počet cyklů chemoterapie: 1 507.

## DERMATOVENEROLOGICKÁ KLINIKA

**Přednosta:** Prof. MUDr. Petr Arenberger, DrSc., MBA.

**Primář:** MUDr. Spyridon Gkalpakiotis, Ph.D.

**Školský zástupce 3.LF UK:** MUDr. Iva Obstová

**Školský zástupce pro vědu a výzkum 3.LF UK:**

**Doc. MUDr. Monika Arenbergerová, Ph.D.**

**Vrchní sestra:** Jarmila Karlová

**Umístění:** pavilon D2

**Počet zaměstnanců:** lékaři a farmaceuti 18; ostatní 6; všeobecné

sestry 12; THP 1; DZZ 3; PZP 4.

**Pracoviště:** Ambulance a lůžkové oddělení s 32 lůžky.

Centra

pro dermatoonkologickou problematiku, pro diagnostiku a

léčbu maligního melanomu, pro léčbu kožního lymfomu,

pro biologickou léčbu u psoriázy, pro fotodynamickou

terapii (PDT) a nemelanomové nádory

"Zdravé vlasy", pro mykologickou diagnostiku a terapii, pro

diagnostiku fotodermatóz, pro anti-agingu a estetické

dermatologie, pro léčbu chronické urticarie. Venerologická

poradna, kožní poradna pro děti a dorost, ambulance pro

alergologii a profesionální dermatózy, dermatochirurgický

sál korektivní dermatologie, fototerapie, poradna pro akné

a obličejové dermatózy a poradna pro chronické rány.

**Počet ošetřených pacientů:** 49 766

**Počet hospitalizovaných pacientů:** 933

**Počet operačních zákroků:** 2 308

**Novinky:** Akce Stan proti melanomu proběhla nejen na

Václavském náměstí v Praze, ale také v Shopping Park

Avionu v Ostravě, v prostorách Solární a ozónové

observatoře v Hradci Králové a na náměstí Svobody v

Brně.

## KLINIKA REHABILITAČNÍHO LÉKAŘSTVÍ

**Přednosta:** as. MUDr. Jan Vacek, Ph.D.

**Primářka:** MUDr. Jarmila Kolářová, Ph. D.

**Zástupce pro výuku:** Doc. MUDr. Dobroslava Jandová

**Vrchní sestra:** Bc. Erika Skřivánková

**Vedoucí fyzioterapeutka:** Mgr. Alena Nováčková

**Umístění:** pavilon O

Počet zaměstnanců: přepočtené počty - lékaři 6,00; NLZP 58,775; všeobecných sester 10,50; DZZ 1,00; PZP 4,50; fyzioterapeuti 46,725; ergoterapeutů 1,250; logopedi 0,30.

**Pracoviště:** lůžkové oddělení – počet lůžek 33, ambulantní provoz (fyzioterapeutika, ergoterapie, elektroléčba, vodoléčba, masáže, laser), laboratoř pro vyšetření pohybového systému a detašovaná pracoviště fyzioterapeutická na klinikách FNKV. V rámci kliniky pracuje i Centrum léčebné rehabilitace, které zajišťuje komplexní rehabilitační péči, ergodiagnostické hodnocení, sociální šetření a podílí se na přípravě pracovní a sociální rehabilitace pacientů.

**Počet ošetřených ambulantních pacientů:** 3 700

**Počet konziliárních vyšetření:** 105

**Počet hospitalizovaných pacientů:** 414

**Novinky a aktivity:** Pracovníci kliniky se aktivně podílejí na odborných seminářích garantovaných kredity "UNIFY" a do odborného povědomí již vstoupilo i "Vinohradské odpoledne" – seminář pořádaný Klinikou rehabilitačního lékařství FNKV pro širokou odbornou veřejnost. V roce 2014 byla provedena oprava podlahových ploch na detašovaném pracovišti v prostorách kliniky popáleninové medicíny.



## INTERNÍ HEMATOLOGICKÁ KLINIKA

**Přednosta:** Prof. MUDr. Tomáš Kozák, Ph.D., MBA

**Primář:** doc. MUDr. Jan Novák, Ph.D.

**Vrchní sestra:** Mgr. Jana Bodláková

**Umístění:** pavilon R

**Počet zaměstnanců:** lékaři a farmaceuti 14, zdravotní asistenti

3, všeobecné sestry 29.

**Pracoviště:** JIP nižšího stupně lůžkové oddělení, transplantační jednotka, zákrokový sálek, 7 odborných hematologických ambulantních místností, stacionář pro aplikaci ambulantní chemoterapie a transfuzních přípravků v počtu 10 polohovatelných křesel a 4 lůžek.

**Počet příjmů na lůžkové oddělení celkem:** 771

**Počet pacientů (URČ) přijatých na standardní lůžko:** 296

**Počet pacientů (URČ) přijatých na lůžko JIP:** 84

**Počet pacientů, kteří podstoupili transplantaci autologních kmenových buněk krvetvorby (kostní dřeně):** 42

## LÉČEBNA PRO DLOUHODOBĚ NEMOCNÉ

**Primář:** MUDr. Jan Zeman

**Vrchní sestra:** Drahomíra Böhmová

**Umístění:** pavilon O

**Počet zaměstnanců:** lékaři 4, všeobecné sestry 16, PZP 14, fyzioterapeuti 2.

**Pracoviště:** 2 lůžková oddělení, geriatrická ambulance.

**Počet hospitalizovaných pacientů:** 138

**Další aktivity:** Pokračuje dobrovolnický program, canisterapie, trénink paměti, výtvarná výchova, muzikoterapie, návštěvy duchovního podle domluvy.

## ODDĚLENÍ PSYCHIATRIE

**Vedoucí oddělení: MUDr. Libuše Nesvadbová, CSc.**  
**Umístění: pavilon I**

**Počet zaměstnanců:** 2 odborné lékařky oboru psychiatrie (1,1 úvazku), 1 všeobecná sestra.

**Počet ošetřených pacientů:** 2 164

**Činnost pracoviště:** Diagnostika, léčba a prevence duševních poruch v oblasti ambulantní péče o pacienty. Provádí konsilirání službu pro kliniky a oddělení FNKV při léčbě pacientů hospitalizovaných v tomto zdravotnickém zařízení. V této oblasti se podílí na diferenciální diagnostice a léčbě pacientů, případně je přebírá do ambulantní péče u těch, kteří to vyžadují po předchozí dohodě. Úzce spolupracuje s praktickými lékaři pro dospělé a s pracovištěm Kliniky pracovního lékařství a cestovní medicíny při posuzování zdravotního stavu jeho klientely a případné léčbě zdravotních potíží, které mají. Součástí oddělení psychiatrie je ambulance pro poruchy paměti, která komplexně pečuje nejen o tyto pacienty, ale i o jejich bezprostřední okolí (rodina a další pečující).

**Další aktivity:** Zaměstnanci oddělení se účastní pregraduální a postgraduální výuky v oboru psychiatrie.

## ODDĚLENÍ KLINICKÉ PSYCHOLOGIE

**Vedoucí oddělení: PhDr. Alena Javůrková, Ph.D.**  
**Umístění: Pavilon I**

**Počet zaměstnanců:** klinické psychologky s registrací 5 (z toho klinické psychologky s funkční specializací v systematické psychoterapii 4), psychologové ve zdravotnictví 2.

**Počet pacientů ošetřených v odborných ambulancích:** 414

**Počet jednotlivých návštěv (ošetření):** 1844

**Činnost pracoviště:** Neuropsychologická diagnostika dospělých, pedopsychologická diagnostika, krizovou intervencí, podpurná psychoterapie a systematická psychoterapie (kognitivně-behaviorální, psychoanalytická a dynamická, rodinná terapie, empatická psychoterapie a gestalt psychoterapie). Psychologická diagnostika a psychoterapie na základě vyžádané péče z jednotlivých klinik u lůžka, nebo ambulantně, kdy se jednalo o vysoce specializovanou a odborně diferenciatně diagnostickou či psychoterapeutickou činnost.

**Další aktivity:** Pedagogicko-publikační činnost. Oddělení klinické psychologie poskytuje pravidelně 2x měsíčně klinické supervize a je akreditováno pro teoreticko-praktickou a praktickou část vzdělávacího programu klinická psychologie.



## RADIODIAGNOSTICKÁ KLINIKA

**Přednosta:** doc. MUDr. Václav Janík, CSc.  
**Primářka:** MUDr. Lívia Večeřová  
**Školský zástupce:** doc. MUDr. Jan Šprindrich, CSc.  
**Vedoucí RDG asistent:** Alena Bomberová  
**Umístění:** pavilon H (detašované RTG pracoviště – pavilon S a D1)

**Počet zaměstnanců:** lékaři - 22, RTG asistenti - 32, všeobecná sestra - 1, sanitář - 1, radiologický fyzik - 1, THP pracovníci - 8.

**Pracoviště:** centrální RTG, skiaskopicko-skiagrafické pracoviště, CT pracoviště, MR pracoviště, angiografické pracoviště, mammografické pracoviště.

**Počet provedených vyšetření:** celkem 154 991, z toho 104 467 RTG vyšetření, 686 skiaskopických vyšetření, 3 367 radiodiagnostických zubních vyšetření, 8 944 mammografických vyšetření, 11 418 ultrazvukových vyšetření, 17 145 CT vyšetření, 8 337 MR vyšetření a 627 vaskulárních a intervenčních výkonů.

**Novinky:** Spektrum radiologických intervenčních výkonů bylo ve spolupráci s chirurgickou klinikou rozšířeno o pooperační metodu léčby maligních nádorů pomocí MW ablace pod UZ kontrolou. Mamodiagnostika byla rozšířena o vakuové biopsie. Na kliniku popáleninové medicíny byl zakoupen k mobilnímu RTG přístroj GE Brivo XR285amx s digitální nadstavbou Carestream DRX mobile Retrofit Kit bezdrátový detektor Carestream DRX 1. Na Ortopedicko-traumatologickou kliniku byl zakoupen 3D RTG přístroj Medtronic O-arm. Pro snímkování pacientů na lůžku byly zakoupeny 4 nové mobilní RTG přístroje s nepřímou digitalizací Shimadzu MobileArt ECO. K RTG přístroji Suinsa – Canon CXDI byl zakoupen bezdrátový detektor, který umožňuje na tomto skiagrafi ckém pracovišti kvalitnější snímkování pacientů.

## ÚSTAV PATOLOGIE

**Přednosta:** prof. MUDr. Václav Mandys, CSc.  
**Primář:** MUDr. Josef Šach  
**Vrchní laborantka:** Miluše Sloupová  
**Umístění:** pavilon CH

**Počet zaměstnanců:** lékaři 13 (úvazek 8,8), ostatní 21  
**Pracoviště:** Činnost nekroptická, bioptická diagnostika, cytologická diagnostika, vysoce náročná peroperační diagnostiku) a vysoce odborná superkonziliární bioptická diagnostika vybraných, zejména nádorových onemocnění.

**Počet pitev:** 160

**Počet bioptických případů:** 14 514

**Cytologie celkem:** 1066

## KLINIKA NUKLEÁRNÍ MEDICÍNY

**Přednosta:** MUDr. Otto Lang, Ph.D.  
**Primářka:** MUDr. Renata Píchová  
**Vrchní sestra:** Bc. Ivana Kuníková  
**Umístění:** pavilon H, 2. patro

**Počet zaměstnanců:** lékaři 5, farmaceut 1, inženýři 3 (úvazek 1,0; 0,5; 0,1), všeobecné sestry 8, radiologičtí asistenti 1, farmaceutický asistent 1, ostatní 2 (úvazek 1,0; 0,5).

**Pracoviště:** Úsek radiofarmacie, úsek fyzikálně-elektronický, úsek terapeutický a úsek diagnostický.

**Počet ošetřených pacientů:** 3 944

## TRANSFUZNÍ ODDĚLENÍ

**Primářka:** MUDr. Jitka Kracíková  
**Zástupkyně primářky:** MUDr. Alena Vlachová  
**Vrchní sestra:** Vladimíra Pražáková  
**Vrchní laborantka:** Bc. Markéta Nováková  
**Umístění:** pavilon Y

**Počet zaměstnanců:** lékaři a farmaceuti 10, všeobecné sestry 28, zdravotní laborant i 20, ostatní 17.

**Pracoviště:** Odběry plné krve, aferetické odběry pro výrobu transfuzních přípravků, včetně laboratorních kontrol a následného diferencovaného skladování, karanténu plazmy, autotransfuzní program, ozařování transfuzních přípravků, kompletní imuno hematologickou diagnostiku a nepřetržitou činnost krevní banky.

**Počet odběrů plné krve:** 12 477

**Počet speciálních odběrů aferézou:** 4 260

**Počet zpracovaných odběrů včetně odběrových center:** 37 843

## ÚSTAV SOUDNÍHO LÉKAŘSTVÍ

**Přednosta:** MUDr. Jiří Hladík  
**Vrchní laborantka:** Dagmar Dušková  
**Umístění:** pavilon CH

**Počet zaměstnanců:** přepočtené počty – lékaři 4,35; ostatní 7,0

**Počet provedených výkonů:** počet pitev 565, tanovení hladiny alkoholu a ost.těkavých látek v krvi 469, vyšetření COHb 12, ostatní toxikologická vyšetření 168, sérologická vyšetření 38, histologická vyšetření 1904, histoenzymatické vyšetření srdečního svalu 126

## ÚSTAV LABORATORNÍ DIAGNOSTIKY

**Přednosta:** MUDr. Jan Špička, MBA  
**Primář Úseku klinické biochemie:** MUDr. Jan Špička, MBA  
**Primář Úseku mikrobiologie a ATB střediska:** MUDr. Filip Prusík  
**Primář Úseku klinické imunologie:** doc. MUDr. Petr Kučera, Ph.D.  
**Vedoucí Úseku hematologie:** Mgr. Miroslava Oupická  
**Vedoucí Úseku laboratorní genetiky:** doc. MUDr. Vladimír Bobek  
**Zástupce přednosta pro výuku klinické biochemie:** prof. MUDr. Antonín Jabor, CSc.  
**Zástupce přednosta pro výuku mikrobiologie:** doc. MUDr. Marek Bednář, CSc.  
**Vrchní laborantka:** Alena Müllerová  
**Umístění:** pavilon G

**Počet zaměstnanců:** 87, lékaři 20, VŠ analytici 12, laboranti 44, ost. 11

**Pracoviště:** 6 úseků – klinická biochemie, mikrobiologie a ATB středisko, hematologie, klinická imunologie, laboratorní genetiky, centrální příjem laboratoří a sekretariát.

**Počet provedených výkonů a bodů:** V laboratořích ÚLD bylo v roce 2014 provedeno 3 086 501 vyšetření (výkonů) v celkové hodnotě 231 793 207 bodů.

**Další informace:** Biologický materiál je na centrální příjem laboratoří doručován jednak potrubní poštou z pavilonu S, H a z Centrálního odběrového místa a dále pak vlastní svozovou službou, která zajišťuje svoz biologického materiálu 24 hodin denně.

Novinky: V roce 2014 byla zavedena elektronická komunikace mezi FNKV a spolupracující laboratoří a dále byly např. zavedeny elektronické evidence neshod při příjmu materiálu.

## ÚSTAVNÍ LÉKÁRNA

**Vedoucí lékárník: Mgr. Petr Mlynář, MBA**  
**Zástupce vedoucího lékárníka: PharmDr. Blanka Červenková**  
**Vedoucí farmaceutická asistentka: Kateřina Tulachová**  
**Umístění: pavilon P, pavilon M1**

**Počet zaměstnanců:** farmaceuti – VŠ 15, farmaceutické asistentky 20, sanitář pro zařízení lékárenské péče 9 a THP pracovníci 5.

**Pracoviště:** Výdej léků pro veřejnost, oddělení zásob a výdeje pro nemocnici, oddělení přípravy sterilních léčiv, oddělení galenické přípravy, oddělení analytiky a přípravy diagnostik, oddělení přípravy cytostatických léčiv, výdej zdravotnických prostředků.

**Vybrané statistiky:** Byly vydány léky na téměř 100 000 lékařských předpisů, prodáno více než 100 000 položek volného prodeje a vydáno téměř 15 000 poukazů na léčebné zdravotnické prostředky. Bylo zpracováno téměř 75 000 žádank pro stanice FNKV.

## CHIRURGICKÁ KLINIKA

**Přednosta: prof. MUDr. Robert Gürlich, CSc.**  
**Primář: MUDr. Jakub Štefka**  
**Vedoucí lékař Traumacentra: doc. MUDr. František Vyhnánek, CSc.**  
**Vrchní sestra: Bc. Milena Bendlová**  
**Umístění: pavilon H**

**Počet zaměstnanců:** lékaři a farmaceuti 24, všeobecné sestry

91, administrativa 3, ostatní 25,45.

**Pracoviště:** ambulance TC, akutní ambulance, 2 chronické ambulance, zákrokový sálek, 2 endoskopické ambulance, 3 lůžková oddělení, JIP1 a JIP2, 3 chirurgické operační sály + 1 sál TC. Odborné poradny: onemocnění GIT, koloproktologická, pro onemocnění slinivky břišní, pro funkční poruchy defekace, nemoci štítné žlázy a příštítných tělísek, onemocnění prsu, nemoci hrudníku, plic a mediastina, pro onemocnění periferních cév, pro léčbu chronických ran, STOMA poradna.

Kapacita: 55 lůžek standardní péče, 19 lůžek intenzivní péče (JIP), 4 operační sály, z toho jeden vyčleněný pro traumacentrum

Počet ošetřených ambulantních pacientů: 33 316

**Počet hospitalizovaných pacientů:**

celkem 6 917 pacientů, z toho 1 761 akutně přijatých (tj 25,4 %), z toho 1 591 na JIP.

**Průměrná doba hospitalizace:** 3,8 dne.

**Počet operací:** celkem 2 906, z toho 1082 akutních výkonů (37,3%).

## ORTOPEDICKO-TRAUMATOLOGICKÁ KLINIKA

**Přednosta:** prof. MUDr. Martin Krbec, CSc.

**Primář:** MUDr. Vladimír Frič, CSc.

**Zástupce pro studium a výzkum:** doc. MUDr. Valér Džupa, CSc.

**Zástupce ve vedení Traumacentra:** doc. MUDr. Pavel Douša, CSc.

**Vrchní sestra:** PhDr. Karolina Veverková

**Umístění:** pavilon H

**Počet zaměstnanců:** lékaři a farmaceuti 24, všeobecné sestry 90, zdravotničtí asistenti 10, ostatní 37, fyzioterapeuti 10, administrativní pracovníci 5.

**Pracoviště:** 4 ortopedické ambulance, úrazová ambulance a sádrovna, 4 standardní lůžková oddělení (rekonstrukční ortopedie, 2 ortopedie, traumatologie), JIP, 4 operační sály (2 superseptické, 1 aseptický + 1 traumatologický).

**Počet ambulantně ošetřených pacientů:** 39 519

**Počet hospitalizovaných pacientů:** 3 452

**Počet operačních výkonů:** 3 420 + 138 ambulantních

**Novinky:** V roce 2014 se dále rozšiřoval spondylochirurgický program (operační léčení vrozených i získaných deformit páteře, dynamická stabilizace degenerativních postižení a instabilit), rozšiřovalo se použití peroperačního zobrazovacího zařízení O-rameno s navigačním systémem, což je de facto peroperační CT přístroj, byla zahájena výstavba nové nové úrazové ambulance, která umožní zvýšení komfortu ošetřování pacientů s poraněním pohybového aparátu a pacientů s akutním ortopedickým onemocněním.

## UROLOGICKÁ KLINIKA

**Přednosta:** doc. MUDr. Robert Grill, Ph.D., MHA

**Primář:** MUDr. Petr Klézl, MBA

**Vrchní sestra:** Bc. Iveta Svatošová

**Umístění:** pavilon H

**Počet zaměstnanců:** 70 (52,68 přepočteno na úvazky), z toho lékaři 26 (10,43 přepočteno na úvazky), všeobecné sestry 30 (28,25 přepočteno na úvazky), ostatní 14 (14 přepočteno na úvazky).

**Počet ošetřených pacientů:** 16 050, operačních zákroků 779, endoskopických výkonů 2274 a extrakorpórních litotrypí 489.

**Počet hospitalizovaných pacientů:** 2 184

**Novinky:** V roce 2014 byla rozvíjena činnost Centra integrovaného studia pánve v rámci multioborové spolupráce dotčených oborů (zejména urologie, chirurgie a gynekologie). V roce 2014 proběhlo množství mezioborových operačních výkonů a došlo k rozšíření spektra méně invazivních operačních výkonů (miniPEK, laserové operace litiázy a neoplázií močových cest). Nárůst endoskopické, laparoskopické a otevřené operativy přispěl k znovuzískání statutu Komplexního onkologického centra pro FN Královské Vinohrady.

## GYNEKOLOGICKO-PORODNICKÁ KLINIKA

**Přednosta:** doc. MUDr. Eduard Kučera, CSc.

**Primář:** MUDr. Jan Zmrhal, CSc.

**Školský zástupce přednosta:** MUDr. Jiří Popelka

**Vrchní sestra:** Bc. Daniela Kuchtová

**Umístění:** pavilon D1

**Počet zaměstnanců:** lékaři 23,65 (přepočtené úvazky 14,9), NLZP 93, (přepočtené úvazky 71,75), z toho porodní asistentky 42, zdravotní sestry 44, PZP 10, klinický inženýr 1, ostatní THP 5.

**Počet ošetřených pacientek:** 30 818,

**Počet hospitalizovaných včetně novorozenců:** 4 521.

**Počet porodů:** 1 140, operačních 371 (císařské řezy 358, kleště 6 + vakuumextrakce 4, operace ve 3. době porodní 3).

**Počet operovaných:** velké abdominální operace 172, velké vaginální 109, operace prsou 123, laparoskopické operace 247.

**Počet onkogynekologických operací :** 109 (z toho radikálních operací 62).

**Velké operační výkony:** 774

**Menší operační výkony:** 1 037

**Celkem operovaných:** 2 516

**Novinky:** komplexní léčba endometriozy, onkologická diagnostika a léčba, urogynekologická diagnostika a léčba, akreditace I. stupně v urogynekologii, akreditace I. stupně v onkogynekologii, akreditace gynekologie a porodnictví II. stupně, prvotrimestrální screening, VVV screening. Další rozvoj endoskopické operativy. Komplexní program diagnostiky a léčby onemocnění prsou.

## KLINIKA PLASTICKÉ CHIRURGIE

**Přednosta:** doc. MUDr. Miroslav Tvrdek

**Primář:** doc. MUDr. Aleš Nejedlý

**Vrchní sestra:** Mgr. Renáta Mertová

**Umístění:** pavilon N

**Počet zaměstnanců:** lékaři 21 (15,2 úvazku), všeobecné sestry 60 (57,75 úvazků), ostatní 16 (15,5 úvazků).

**Počet ošetřených pacientů:** 28 954

**Počet hospitalizovaných pacientů:** 1 739

**Počet operativních zákroků:** 6 957

**Pracoviště:** Klinika plastické chirurgie je pracovištěm s nejvyšší akreditací v ČR zajišťující péči v celém rozsahu náplně oboru. Ambulance pro dospělé, ambulance dětská, specializované ambulance pediatra, foniatra, genetika, stomatochirurga, dermatologa, rehabilitace, zákrokové ambulantní sály, špičkově vybavené operační sály přístrojovou technikou s přímým napojením na JIP, lůžková oddělení pro dospělé a děti, JIP pro dospělé i děti.

**Klinika se specializuje a plní úlohu:** centra pro léčbu obličejových rozštěpů, replantačního a mikrochirurgického centra, pracoviště komplexní péče o ženy s onemocněním prsu (preventivní odstranění prsních žláz u žen i mužů, odstranění zhoubných i nezhoubných nádorů prsů, kosmetické úpravy prsů), pracoviště dětské plastické chirurgie, pracoviště chirurgie ruky, součást traumacentra FNKV, léčba kožních nádorů, centrum estetické chirurgie.

**Další informace:** Klinika je klíčovým interdisciplinárním partnerem pro ostatní obory – ortopedie, traumatologie, neurochirurgie, onkologie, chirurgie, dermatologie, kardiochirurgie, gynekologie, popáleninová medicína.

## KLINIKA ANESTEZIOLOGIE A RESUSCITACE

**Přednosta: prof. MUDr. Jan Pachl, CSc.**

**Primář: MUDr. Michael Stern**

**Vrchní sestra: Mgr. Ivana Trnková**

**Umístění: pavilon H**

**Počet zaměstnanců:** 40 lékařů (přepočteno na úvazky je to 36,8), 98 sester (NLZP) s počtem plných úvazků 82 a 10 zaměstnanců mimo uvedené kategorie.

**Pracoviště:** Úsek anesteziologie zajišťuje anesteziologickou činnost pro operační obory FNKV. V roce 2014 bylo podáno 15 026 anestezií, z toho 1 237 u výkonů delších než 2 hodiny, u pacientů ve věku vyšším sedmdesáti let 2865 z celkového počtu. Podíl

lokoregionální anestézie vedené anesteziology činí 6,9% při celkovém počtu 1 039 výkonů. V ústavní pohotovostní službě bylo podáno 1906 anestezií (12,7%). Úsek resuscitační péče je funkčně rozdělen podle podlaží na lůžkovou stanici I s příjmovým místem a lůžkový úsek II. Koncem roku 2014 celkem disponoval 21 provozovanými lůžky + jedním lůžkem příjmového místa KAR. Resuscitační oddělení I je zaměřeno na vysokoprahový příjem pacientů z oblasti přednemocniční neodkladné péče, zvláště na pacienty traumatizované. Svou celkovou charakteristikou je však standardním multioborovým pracovištěm.

Resuscitační oddělení II je zaměřeno především na příjmy nemocných z FN Královské Vinohrady a sekundární příjmy pražské i mimopražské. Boxový systém oddělení umožňuje výběrově izolaci nemocných imunokompromitovaných či nemocných se závažnou infekcí.

**Statistiky:** 718 pacientů, z toho 257 pacientů se závažným traumatem (M 207, F 50, průměrný věk 47 let, ISS 24, poranění hlavy 69%, hrudníku 38,9%, nitrobřišních orgánů 18,3%, poranění

pánve 14,8%, traumata končetin 44,7%, páteře 21%, uropoetického systému 0,8%. Nejčastějšími příčinami úrazu byl pád z výše 19,9% (50), poranění řidiče 16,7% (42), pád prostý 13,5% (34), chodec sražený autem 9,2% (23), úraz na motocyklu 7,6% (19), chodec sražený vlakem 3,2% (8). Urgentní operační výkon byl nejčastěji zajišťován týmem ortopedickým 27,4%, neurochirurgickým 22,9% a chirurgickým 14,5%, urologickým 2,2%. Průměrné APACHE score v roce 2014 bylo 21 bodů s průměrnou délkou hospitalizace 7,2 dne ( 5,6/10,6 RESI/RES II). Počet primárních příjmů přes vysokoprahové příjmové místo dosáhl v roce 2014 počtu 393, počet příjmů sekundárních - 321. Ze sledovaných parametrů dokreslujících závažnost onemocnění pacientů je třeba zmínit to, že 89% z přijatých vyžadovalo umělou plicní ventilaci a 8% hemodiafiltraci pro renální selhání či dysfunkci.

### **Zavedení nových léčebných a vyšetřovacích metod**

Rozšíření spektra postupů lokoregionální anestézie a zavedení postupů péče zaměřené na léčbu bolesti v pooperačním období napříč chirurgickými obory. V lůžkovém i anesteziologickém provozu dochází průběžně k implementaci „on-line“ informačního systému Metavision (iMDSoft) vedoucí k podstatnému zlepšení dokumentace stavu nemocných a komplexní péče. Z nově uplatněných metod je třeba zmínit spolupráci s Kardiochirurgickou klinikou/III. Interní kardiologickou klinikou při zavádění použití mimotělního oběhu z indikace kritických forem globální respirační nedostatečnosti. Logické je i významné rozšíření komplexní péče o hematologicky nemocné ve spolupráci s chirurgickou klinikou, interní hematologickou klinikou a UHKT. Pokračuje spolupráce s Transplantačním centrem IKEM.

## KARDIOCHIRURGICKÁ KLINIKA

**Přednosta:** prof. MUDr. Zbyněk Straka, CSc.  
**Primář:** MUDr. Jan Votava, MBA  
**Zástupce přednosta pro vědu:** prof. MUDr. Tomáš Vaněk, CSc.  
**Vrchní sestra:** Mgr. Štěpánka Suchopárová  
**Umístění:** pavilon M

**Počet zaměstnanců:** lékaři a farmaceuti 19, všeobecné sestry 55, zdravotnický záchranář 8, ostatní 15

**Pracoviště:** Jednotka pooperační a resuscitační péče, JIP a operační sály

**Počet kardiologických operací:** 683

## KLINIKA POPÁLENINOVÉ MEDICÍNY

**Přednosta:** prim. MUDr. Ludomír Brož (do 30.6.2014), prim. MUDr. Igor Pafčuga (od 1.7.2014)  
**Zástupce přednosta pro výuku:** MUDr. Monika Tokarik  
**Vrchní sestra:** Mgr. Lenka Šetelíková  
**Umístění:** pavilon N

**Počet zaměstnanců:** lékaři 10,05 + 2 lékařky na mateřské dovolené, všeobecné sestry 54 a ostatní 21,2.

**Pracoviště:** úrazová ambulance, dispenzární ambulance, superkonsiliární poradna pro jizvy a defekty po termických úrazech, lůžková oddělení a JIP pro děti i dospělé, operační sály.

**Počet ošetřených pacientů:** 9 373 (primární ošetření 2 628)

**Počet hospitalizovaných pacientů:** 688 + 246 (doprovody)

**Počet urgentních operací:** 279 (celkem 1922)

**Novinky:** V roce 2014 se lékaři kliniky zúčastnili 19. výroční konference popáleninové medicíny v Karlově Studance (MUDr. Tokarik, MUDr. Štolbová, MUDr. Zajíček, MUDr. Kubok), XI. českého pediatrického kongresu s mezinárodní účastí ve Zlíně (MUDr. Zajíček, MUDr. Kubok), XVII. Kongresu ISBI v Sydney (MUDr. Tokarik). V roce 2014 v nakladatelství Galén vyšlo třetí, přepracované a rozšířené vydání knihy doktora P. Ševčíka Intenzivní medicína, do které přispěli se čtyřmi kapitolami (Termický úraz, Elektrotrauma, Chemické trauma, Radiční trauma) prim. MUDr. L. Brož a MUDr. M. Tokarik. Klinika popáleninové medicíny kromě teoretické a praktické výuky studentů magisterského a bakalářského studia zajišťuje praxi zahraničních studentů v rámci IFMSA, pokračuje ve výzkumných projektech programu PRVOUK.

## OFTALMOLOGICKÁ KLINIKA

**Přednosta:** prof. MUDr. Pavel Kuchynka, CSc.  
**Primář:** MUDr. Pavel Studený, Ph.D.  
**Vrchní sestra:** Bc. Zuzana Ludvíková  
**Umístění:** pavilon E

**Počet zaměstnanců:** lékaři 20, všeobecné sestry 33, ostatní 9

**Pracoviště:** I. ambulantní část – všeobecná oční ambulance, vitreoretinální ambulance, ambulance makulárního centra, dětská oční a ortoptická ambulance, glaukomová poradna, oční onkologická ambulance, poradna pro nemoci předního segmentu oka, neurooftalmologická poradna, ultrazvuková laboratoř, OCT a HRT vyšetřovna, fotodokumentační a FAG vyšetřovna, II. lůžková část – standardní 21 lůžek, 3 nadstandardní pokoje, III. operační sály, IV. oční tkáňová banka OTB01 a histologická laboratoř.

**Počet ambulantně ošetřených pacientů:** 47056

**Počet hospitalizovaných pacientů:** 952

**Počet chirurgických zákroků:** 5159

## OTORINOLARYNGOLOGICKÁ KLINIKA

**Přednosta:** doc. MUDr. Aleš Hahn, Dr. med., CSc.  
**Primář:** MUDr. Lukáš Otruba  
**Vrchní sestra:** Bc. Martina Pencová  
**Umístění:** pavilon C

**Pracoviště:** obecná ambulance pro děti a dospělé pacienty, specializované ambulance (audiologie, foniatrie a sluchadla, otoneurologie, otochirurgie, rinologie, traumatologie) a ambulance pohotovostní, standardní oddělení s 31 lůžky, JIP se 3 lůžky a dva operační sály.

**Počet zaměstnanců:** lékaři 12, všeobecné sestry 24, sanitáři 5, THP 4

**Počet ošetřených pacientů:** 21 156

**Počet hospitalizovaných pacientů:** 1 445

**Počet operačních zákroků:** 1 600

**Novinky:** XLI. Mezinárodní kongres ORL, diagnostika a terapie vestibulárního schwannomu, vertigo - pohledy neurologa, otologa, průniky řešení, whiplash injury - definice, diagnostika, prevence pojistné plnění, tinnitus jako socioekonomický multidimenzionální problém, diagnostika, terapie, vyhlídky.





## STOMATOLOGICKÁ KLINIKA

**Přednostka:** doc. MUDr. Eva Gojišová

**Primář:** MUDr. Pavel Hájek

**Vrchní sestra:** Bc. Dana Rahrová

**Umístění:** pavilon N – 2. podlaží

**Počet zaměstnanců:** lékaři – celkový počet 21 (pracovní úvazky 10,60), všeobecné sestry 15, zubní technici 6, ostatní zdravot. pracovníci 2, THP + dělníci 5. **Specializovaná pracoviště:** estetická stomatologie, ústní chirurgie a dentální implantologie, ortodoncie a oddělení rozštěpových vad, profesionální ústní hygiena, zubní laboratoř. Klinika se podílí na činnosti Traumacentra FNKV. Centra vrozených vad obličeje FNKV a spolupracuje s Kardiocentrem. FNKV a dalšími klinikami nemocnice při léčení vážně nemocných pacientů. Klinika se podílí na výuce studentů 3. LF UK a pořádá postgraduální kurzy a semináře pro praktické zubní lékaře. Klinika je akreditovaným pracovištěm pro specializační atestaci z Ortodoncie.

**Celkový počet ošetřených a vyšetřených pacientů:** 22 050

**Počet pacientů operovaných na zákrokovém sále kliniky:** 601

**Počet pacientů ošetřených a vyšetřených v rámci traumacentra:** 34

**Počet pacientů ambulantně ošetřených a vyšetřených v rámci traumacentra:** 25

**Počet pacientů operovaných v rámci traumacentra:** 14 **Novinky:** Klinika se podílela na úpravě provozu odpovídajícího požadavkům akreditace celé nemocnice. Mimo jiné přešla kompletně na centrální sterilizaci.

## NEUROCHIRURGICKÁ KLINIKA

**Přednosta:** prof. MUDr. Pavel Haninec, CSc.

**Primář:** MUDr. Filip Šámal, Ph.D.

**Vrchní sestra:** Mgr. Olga Tučková

**Umístění:** pavilon S1

**Počet zaměstnanců:** lékaři 10 (3 profesoři, 1 Ph.D.)

**Charakteristika pracoviště:** Klinika zajišťuje komplexní péči o neurochirurgicky nemocné zejména z Prahy a blízkého okolí, stále častěji však i z jiných oblastí ČR. Jako univerzitní pracoviště provádí celé spektrum neurochirurgických operací včetně nejsložitějších tumorů baze lební a cévní neurochirurgie. Jako jediné pracoviště na území bývalého Československa komplexně řeší složité úrazy periferních nervů včetně poranění pažní nervové pleteně a zvratného nervu po operacích štítné žlázy. Ve spádové oblasti celé České republiky zajišťuje operační léčbu nádorů spodiny lebeční a mozкового kmene, zejména neurinomů sluchového nervu a kavernomů kmene. Řeší neurovaskulární konflikt – neuralgie trigeminu a faciální hemispasmus. Klinika je nedílnou součástí traumacentra, spondylochirurgického centra typu A, iktového centra a komplexního onkologického centra. K dispozici jsou dva operační sály vybavené nejmodernějším mikroskopem, bezrámovou navigací, real timing sono navigací a RTG C-ramenem. Na klinice působí 3 profesoři, 1 lékař PhD.

**Počet operací:** 1 604

**Počet hospitalizací:** 1 658

**Ošetřeno ambulantních pacientů:** 5 999

Další informace: Klinika se účastní republikových i zahraničních neurochirurgických a spondylochirurgických sjezdů s aktivní účastí, lékaři publikují v časopisech s impact faktorem.

## Vědecko-výzkumná činnost

Fakultní nemocnice Královské Vinohrady (FNKV) si v průběhu roku 2015 připsala jeden z prvních úspěchů získání užitého vzoru z aktivit realizovaných v rámci nové laboratoře Centrum aplikované bioimplantologie vybudované v minulých letech z Operačního programu Praha Konkurenceschopnost. Úřadem pro průmyslové vlastnictví byl užitný vzor (č. 29232) přidělen na Prostředek pro použití jako 3-D náhrada kostní tkáně. Na vývoji prostředku pracoval projektový tým výzkumníků, který se skládal ze specialistů FNKV zejména z oblasti medicínské se specializací v oblasti ortopedie a specialistů v oblasti vývoje a výroby nanovláken. Projektový tým vedl prof. MUDr. Martin Krbec, CSc. a projekt byl realizován v rámci Programu na podporu zdravotnického aplikovaného výzkumu a vývoje pod záštitou Ministerstva zdravotnictví České republiky. Fakultní nemocnice se také zapojila do přípravy projektů v rámci nového programu Trio, který je zaměřen na podporu vědecko-výzkumné spolupráce mezi výzkumnými organizacemi a průmyslovými podniky, a to zejména v klíčových oblastech jako jsou nanotechnologie, nanoelektronika, průmyslové biotechnologie, pokročilé materiály a pokročilé výrobní technologie. V současné době probíhá u podaných projektů evaluační řízení. Fakultní nemocnice v rámci minulého roku rovněž úspěšně dobudovala moderní klinické výzkumné Centrum integrované intenzivní péče na JIP a operačních sálech v rámci Chirurgické kliniky FNKV. Vybudováním tohoto centra v nemocnici vzniklo pracoviště propojující Kliniku anesteziologie a resuscitace s Klinikou chirurgickou systémem umožňujícím online dostupnost dat a jejich následnou analýzu. Tato datová základna významně podpoří další vědecko-výzkumný rozvoj léčebné péče. FNKV dále provádí intenzivní klinický výzkum. V roce 2015 bylo řešeno 228 klinických studií.

**prof. MUDr. Petr Arenberger, DrSc., MBA**

# Granty a výzkumné záměry

Číslo	Název	Klinika	Řešitel ve FNKV
CZ.2.16/3.1.00/21533	Centrum integrované intenzivní péče	Chirurgická klinika	Prof. MUDr. Robert Gürlich, CSc.
CZ.2.16/3.1.00/21532	Pořízení přístrojového vybavení	Neurochirurgická klinika	Prof. MUDr. Pavel Haninec, CSc.
NT11506	Perioperační ischemie versus perioperační krvácení při nekardiálních operacích u kardiaků: Studie PRAGUE 14	III. interní kardiologická klinika	Prof. MUDr. Petr Widimský, DrSc.
CZ.2.16/3.1.00/24025	Centrum aplikované bioimplantologie - doba udržitelnosti	X	MUDr. Marek Zeman, MBA
NT13711	Aktivace trombocytů u pacientů s kalcifikující degenerativní aortální stenózou	III. interní kardiologická klinika	Doc.MUDr. Zuzana Moťovská, Ph.D.
NT14438	Vývoj a výroba 3-D kompozitní náhrady kostní tkáně na podkladě kultivace autologních osteocytů na nanovláknovém nosiči a anorganické matrix.	Ortopedicko-traumatologická klinika	Prof.MUDr. Martin Krbec, CSc
NT14441	Cirkulující a diseminované nádorové buňky v diagnostice a léčbě pokročilých stadií karcinomu ovaria	Chirurgická klinika	Doc.MUDr. Vladimír Bobek, Ph.D.

NT14441	Cirkulující a diseminované nádorové buňky v diagnostice a léčbě pokročilých stadií karcinomu ovaria	Chirurgická klinika	Doc.MUDr. Vladimír Bobek,Ph.D.
NT14440	Detekce cirkulujících melanomových buněk jako marker úspěšnosti imunoterapie	Dermatovenerologická klinika	Prof. MUDr. Petr Arenberger, CSc.
NT14439	Sledování hladiny cirkulujících nádorových buněk (CTC) u vybraných nádorů gastrointestinálního traktu	Chirurgická klinika	Prof.MUDr. Robert Gürlich, CSc.
NT11299	Kvalita života a její vliv na celkové přežití nemocných po transplantaci krvetvorných buněk v ČR	Oddělení klinické hematologie	MUDr. Jan Vydra
CZ.2.16/3.1.00/24018	Podpora baze základního výzkumu Centra pro integrované studium pánve - doba udržitelnosti	Urologická klinika	Doc. MUDr. Robert Grill, PhD.
NT12193	Difúzní velkobuněčný a folikulární lymfom - analýza vlivu prognostických faktorů a léčebných postupů na osud nemocných, lymfomový projekt České republiky	Oddělení klinické hematologie	MUDr. Milada Jankovská
NT13369	Vliv vybraných endokrinních disruptorů na lidskou spermatogenezi	Urologická klinika	Doc.MUDr. Jiří Heráček
NT13671	Reaktivní železo v monocytech a jeho role v procesu aterogeneze	Ústav laboratorní diagnostiky (Ústav biochemie a pathobiochemie)	RNDr. Helena Kopřivová
NT13693	Morfologické, histochemické a elektrofyziologické změny svalů hrudní stěny u pacientů s idiopatickou skoliózou a jejich potenciální role v etiopatogenezi onemocnění	Ortopedicko-traumatologická	doc.MUDr. Ivana Štětkařová, CSc.

NT13183	Krátké psychometrické metody ke včasné diagnostice Alzheimerovy nemoci u seniorské populace	Neurologická klinika	Mgr.Miroslava Raisová, Ph.D.
NT14055	Studie genetických faktorů korelujících s prognózou karcinomu prsu	Ústav patologie	Prof. MUDr. Václav Mandys, CSc.
NT14078	Inhibice angiogenese jako účinná metoda potlačení karcinomu pankreatu	Chirurgická klinika	Prof. MUDr. Robert Gürlich, CSc.
NT14416	Vliv větvených aminokyselin a saturovaných mastných kyselin na rozvoj inzulinové rezistence	Ústav laboratorní diagnostiky	RNDr. Helena Kopřivová
NT14486	Úloha mastných kyselin v regulaci imunitního stavu tukové tkáně	II.interní klinika	Doc. MUDr. Vladimír Štich, PhD.
NT14601	Syncytiny jako diagnostický marker nádorů germinální linie	Ústav patologie	Doc. MUDr. Zdeňka Vernerová, CSc.
AZV 15- 29565A	Katetrizační uzávěr ouška levé síně versus terapie novými orálními antikoagulancii u rizikových pacientů s fibrilací síní (studie PRAGUE-17)	III. interní kardiologická klinika	Doc. MUDr. Petr Toušek
AZV 15- 30155A	Poruchy metabolismu mastných kyselin při syndromu obstrukční spánkové apnoe	II.interní klinika	MUDr. Jan Gojda
AZV 15- 30494A	Incidence hyperlipoproteinémie u dlouhodobě přeživších osob po léčbě Hodgkinova lymfomu v dětství nebo dospívání a u zdravých dobrovolníků	II.interní klinika	MUDr. Pavel Čepela

FAKULTNÍ NEMOCNICE  
KRÁLOVSKÉ VINOHRADY

