

VÝROČNÍ ZPRÁVA 2016



FAKULTNÍ NEMOCNICE KRÁLOVSKÉ VINOHRADY



OBSAH:

Úvodní slovo ředitele	3
Základní identifikační údaje	4
Management	4
Základní organizační členění	
na úrovni ředitele a úseku ředitele	5
úseku pro obchod a úseku ekonomického	6
úseku léčebně preventivního a úseku ošetrovatelské péče	7
úseku provozně technického, úseku pro grantové činnosti a rozvoj a úseku pro vědu a výzkum	8
Personální ukazatele	9-10
Ekonomika	11-15
Léčebná a preventivní péče	16
Ošetrovatelská péče	17
Zdravotnická pracoviště	18-36
Vědecko-výzkumná činnost	37
Granty a výzkumné záměry	38-40

Úvodní slovo

Vážení,

rok 2016 byl ve FN Královské Vinohrady dalším rokem snahy o stabilizaci nemocnice.

Bylo nutné mnohé výkonné složky přestavět, či dokonce znova vytvořit funkční struktury vedení nemocnice. Týkalo se to zejména oddělení výkaznictví zdravotnických výkonů, controllingu, obchodu, financí a dalších. Cílem je dobrá funkce těchto složek nezbytných pro provoz nemocnice, ale i snaha o maximální sebepoznání a analýzu obtíží, kterými naše FNKV procházela.

Čtvrtým ředitelem FNKV v posledních 11 měsících (od března 2015) se od 1. února stal Robert Grill.

Obměnou prošlo i vedení řady klinik a ústavů, kde skončilo funkční období stávajících vedoucích pracovníků.

Deficit v hospodaření nemocnice se snížil oproti roku 2015 (-117 mil. Kč.) o 53% na ztrátu -55 mil. Kč a vytvořil tak předpoklad k cíli vyrovnané bilance roku 2017.

Je nutné vyzdvihnout a ocenit práci všech 2 772 zaměstnanců FN Královské Vinohrady v jejich pracovním nasazení, profesionálním i lidském přístupu k našim úkolům a v jejich loajalitě k naší nemocnici. Všem patří velké poděkování za jejich nasazení na cestě zpět k silné, uznávané a dobře fungující FN Královské Vinohrady.

Doc. MUDr. Robert Grill, Ph.D., MHA
ředitel Fakultní nemocnice Královské Vinohrady

ZÁKLADNÍ IDENTIFIKAČNÍ ÚDAJE

Zřizovatel:

Název organizace:

Adresa:

Identifikační číslo organizace (IČ):

Daňové identifikační číslo (DIČ):

Nejčastěji užívané zkrácené názvy nemocnice:

Ministerstvo zdravotnictví České republiky

Fakultní nemocnice Královské Vinohrady

Šrobárova 50, 100 34 Praha 10

00064173

CZ 00064173

FN Královské Vinohrady, FNKV, vinohradská nemocnice

MANAGEMENT:

Ředitel:

MUDr. Andrea Vrbovská, MBA do 31.1.2016

Doc. MUDr. Robert Grill, Ph.D., MHA od 1.2.2016

Náměstek pro léčebně preventivní péči:

MUDr. Jan Votava, MBA

Náměstkyně pro ošetrovatelskou péči:

Ph.Dr. Libuše Gavlasová, MBA

Náměstek ekonomický:

Ing. et Ing. Mgr. Jaroslav Vorlíček do 29.2.2016

Ing. Markéta Slavíková, MBA od 15.4.2016

Náměstek provozně technický:

Ing. František Novák do 3.2.2016

Ing. Václav Čulík od 1.2.2016

Náměstek pro vědu a výzkum:

Prof. MUDr. Petr Arenberger, DrSc., MBA

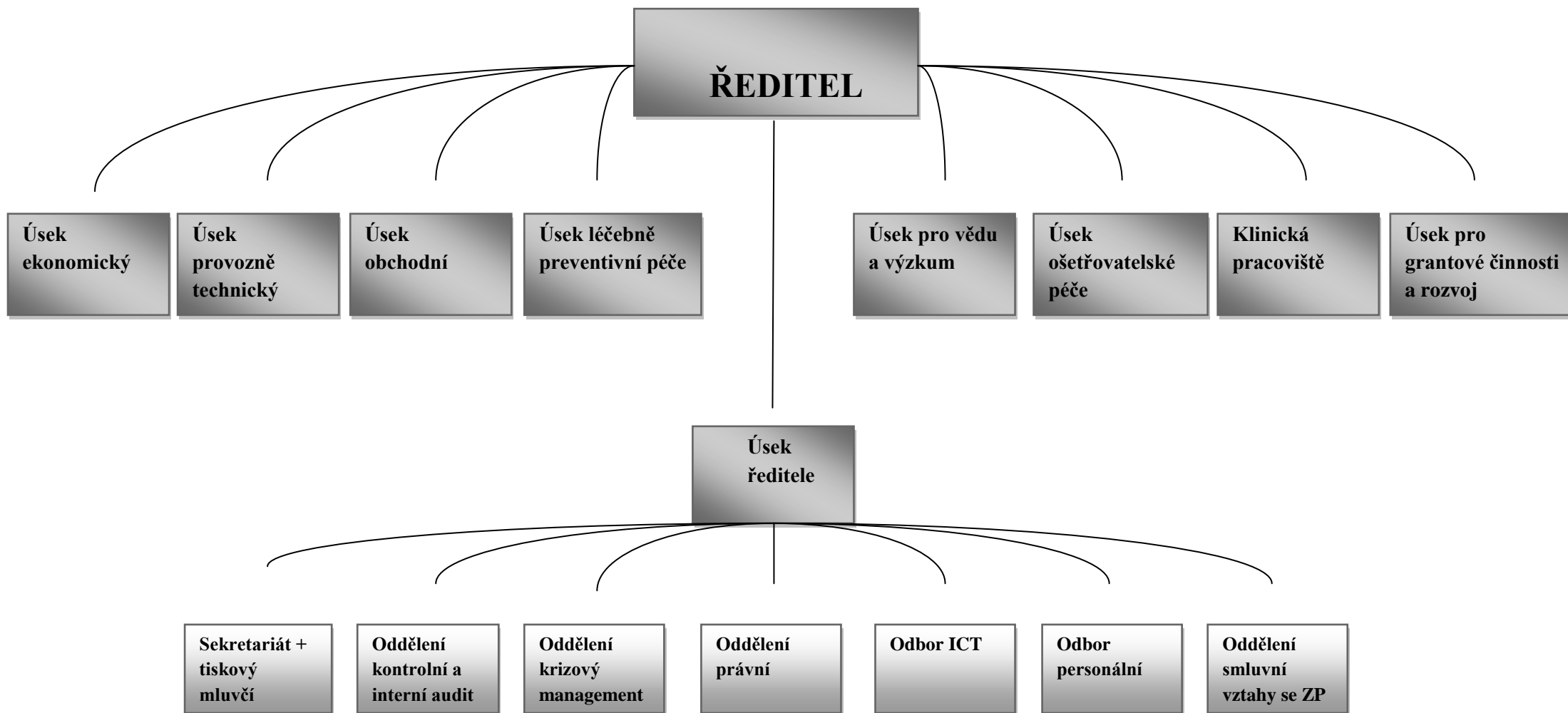
Náměstek obchodní:

Ing. Pavel Kemr od 1.2.2016

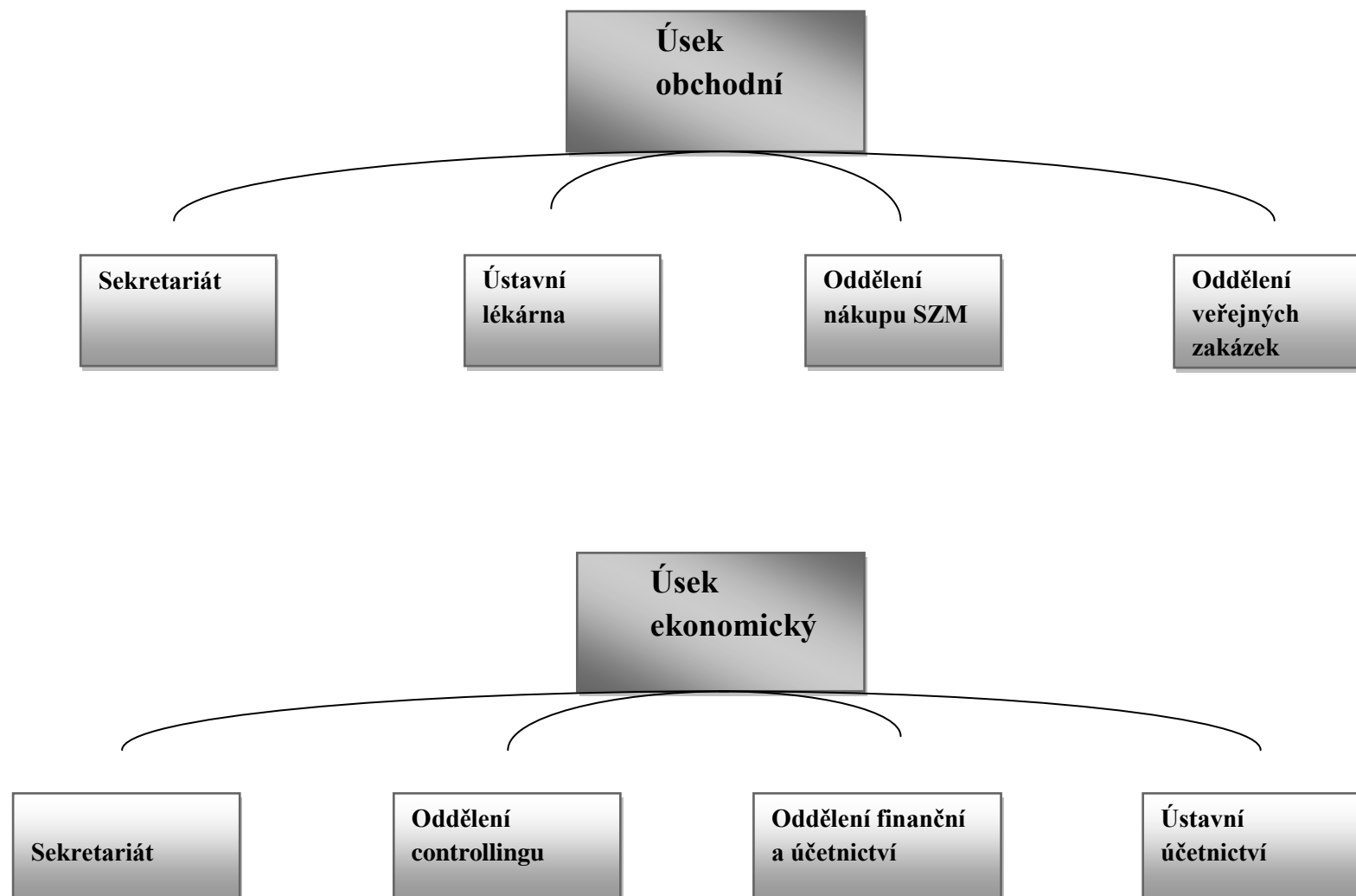
Náměstek pro grantové činnosti a rozvoj:

Mgr. Vojmír Matěcha od 15.6.2016

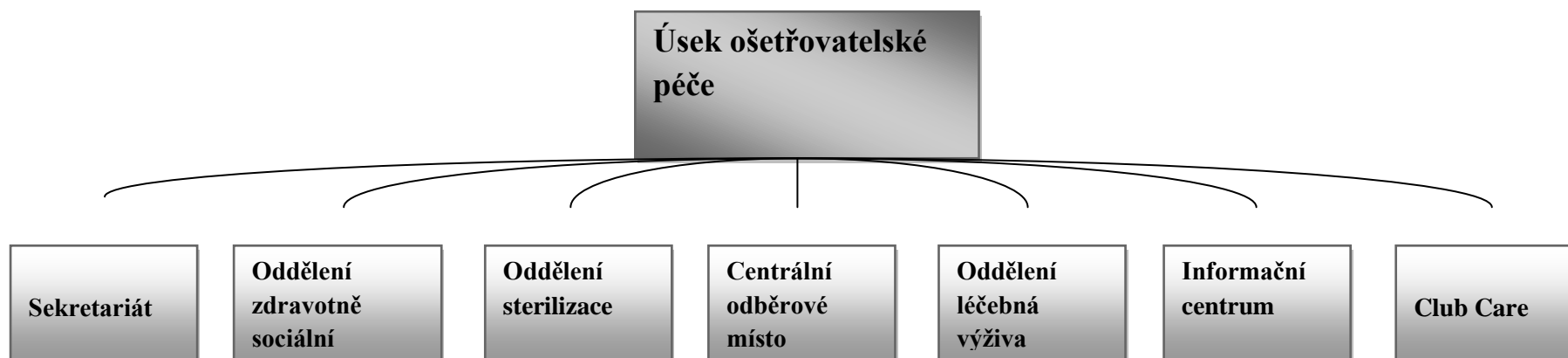
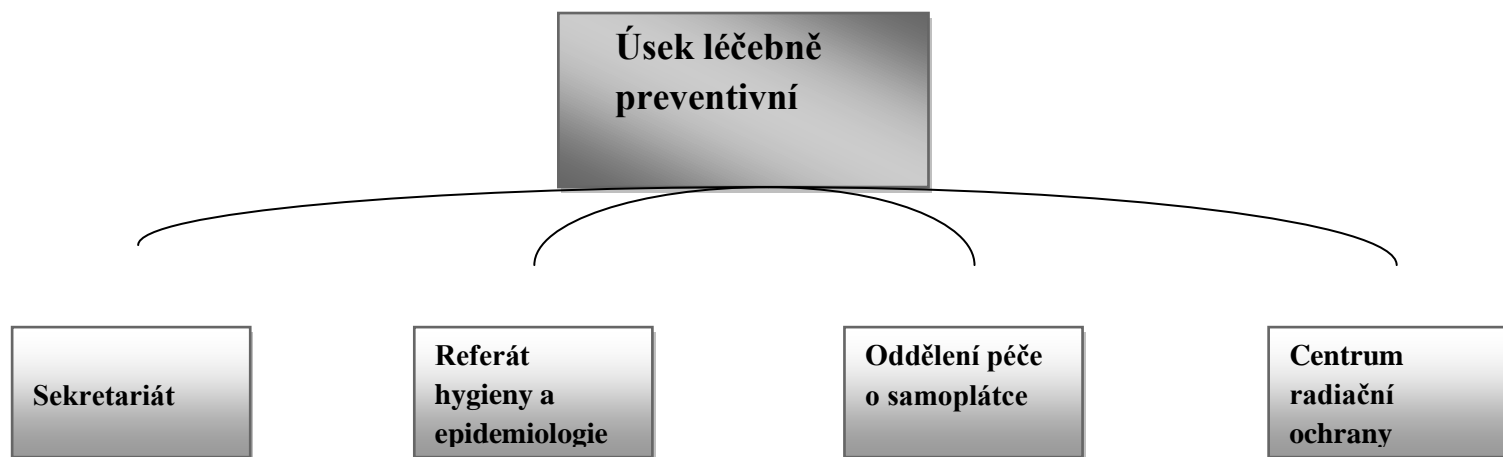
Základní organizační členění a členění na úseku ředitele



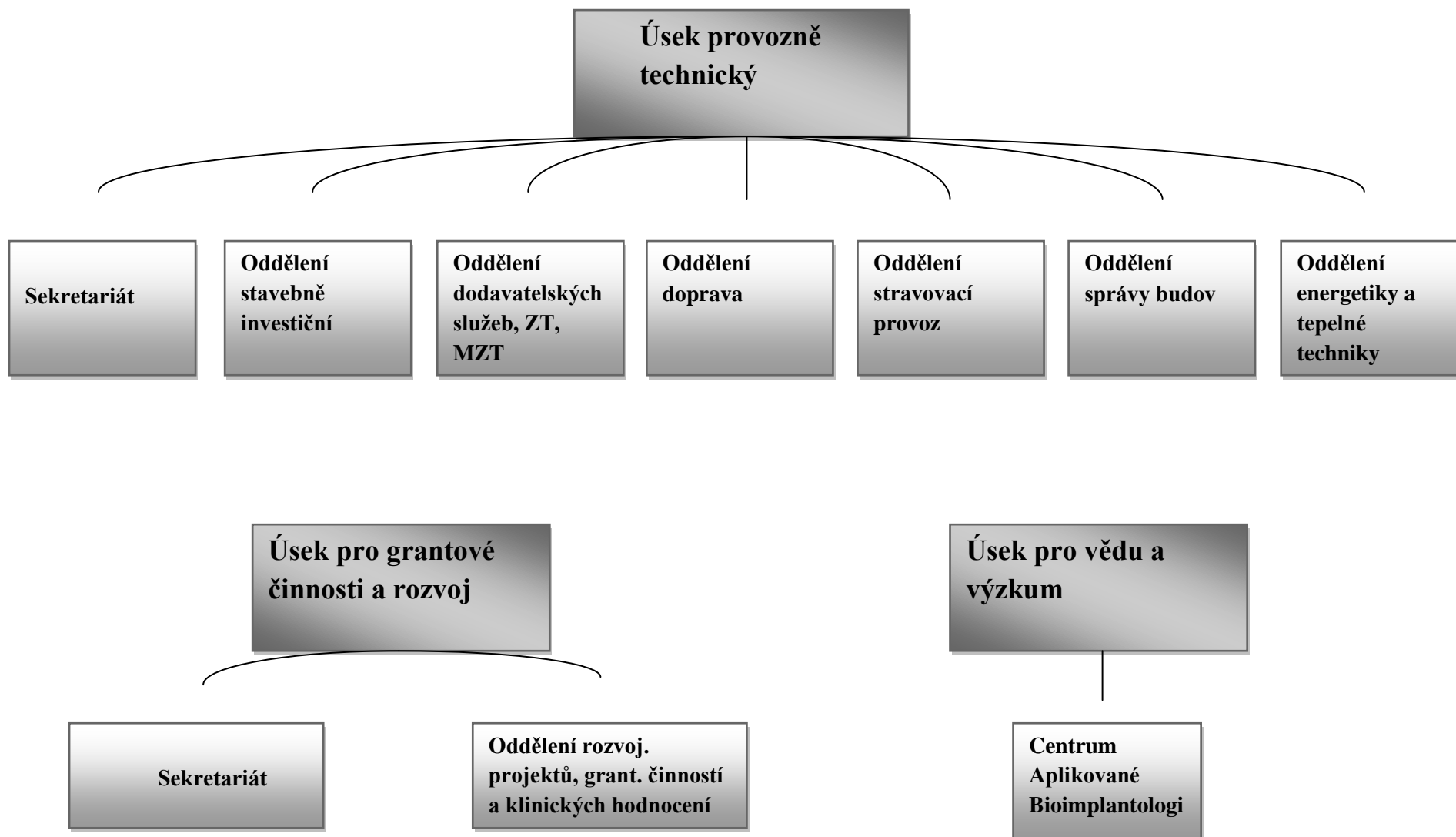
Základní organizační členění úseku pro obchod a úseku ekonomického



Základní organizační členění na úseku léčebně preventivního a úseku ošetrovatelské péče



Základní organizační členění na úseku provozně technickém, úseku pro grantové činnosti a rozvoj, úseku pro vědu a výzkum



Personální ukazatele

V roce 2016 se uskutečnilo ve FNKV 788 nástupů (z toho 225 na dohody o pracovní činnosti a 0 na lékové studie) v členění: 176 lékařů, z toho 22 absolventů, 238 ZPBD, z toho 15 absolventů a 374 v ostatních pracovních kategoriích.

V roce 2016 bylo zaměstnáno ve FNKV 556 cizinců, z toho 412 občanů Slovenské republiky.

Současně FN Královské Vinohrady zaměstnávala 270 pracujících důchodců, v přepočteném úvazku pak 165,93.

Odborná kvalifikace personálu FN Královské Vinohrady odpovídá současné legislativě a povinnostem zdravotnického zařízení vůči zdravotním pojišťovnám.

K 31. 12. 2016 bylo FNKV zaměstnáno z celkového počtu všech zaměstnanců 24 s titulem Bc. a 90 s titulem Mgr.

37 lékařů bylo před spec.přípravou, u 189 lékařů specializační příprava probíhala a 313 lékařů již specializovanou způsobilost k uvedenému datu mělo.

Bc. Zdeněk Pastyřík, MBA
vedoucí Odboru personálního

Průměrný počet zaměstnanců v roce 2016

Ukazatel	lékaři	ZPBD	ostatní zdravotníci	nezdravotníci	z toho dělníci	z toho THP
Prům.přepočt.počet	448,26	1225,16	476,10	403,64	118,96	284,68
z toho SD	26,69	40,29	11,27	34,53	12,57	21,96
průměrný věk	43,0	42,5	40,0	47,1	45,7	47,8
průměrný plat	76 876	37 518	25 711	31 139	21 499	35 167

Použité zkratky

SD – starobní důchodci, THP – technicko-hospodářští pracovníci, ZPBD – zdravotničtí pracovní mlékaři, způsobilí k výkonu zdravotnického povolání bez odborného dohledu po získání odborné způsobilosti. Plat tvoří tarifní mzda a další možné složky, jako je osobní příplatek, ostatní zákonné příplatky a náhrady (např. dovolená, studijní volno) a odměny.

Kvalifikační struktura lékařů v roce 2016 ve fyzických osobách

Lékaři podle kvalifikace:	
před spec.přípravou	37
probíhající spec.příprava	189
se spec.způsobilostí	313
celkem	539

Ekonomika

Fakultní nemocnice Královské Vinohrady v r. 2016 vykázala výsledek hospodaření – ztrátu ve výši 55 219 tis. Kč. Výsledek hospodaření FNKV je ovlivněn především nedostatečnou výší úhrad od zdravotních pojišťoven. V r. 2016 nebyla uhrazena poskytnutá LPS ve výši cca 100 mil. Kč. Navýšení úhrad nepokrylo zvýšené náklady, a to zejména nárůst osobních nákladů z titulu centrálně nařízeného nárůstu průměrných platů o 10 % a především změny způsobu zajištění služeb lékařů.

Pokud se týká režijních nákladů, bylo snahou vedení FNKV zajistit v roce 2016 co nejvyšší úsporu. Realizovaná úsporná opatření se projevila ve výrazném omezení údržby, dále v omezení nákupů investic. Vzhledem k tomu, že se především nejedná o absolutní úsporu, ale o odsun realizace do roku 2017, bude tato skutečnost výrazně ovlivňovat hospodaření FNKV v následujícím roce 2017.

Ing. Zdenek Krejčí
ekonomický náměstek

Nejvýznamější sponzoři a dárci

Nadační fond AVAST
Hlavní město Praha
RNDr. Eduard Kučera
Pražská teplárenská a.s.
Pražská energetika a.s.
BAYER s.r.o.
Nadační fond Janele
Řízení letového provozu

Rozvaha k 31.12.2016

AKTIVA		Stav k 31.12.2016	Stav k 31.12.2015
A.	Stálá aktiva	2 495 038	2 405 702
	Dlouhodobý nehmotný majetek	104 520	102 297
	Oprávky k dlouhodobému nehmotnému majetku	-86 248	-76 503
	Dlouhodobý hmotný majetek	4 621 823	4 409 779
	Oprávky k hmotnému dlouhodobému majetku	-2 145 057	-2 029 871
	Dlouhodobý finanční majetek	0	0
	Dlouhodobé pohledávky	0	0
B.	Oběžná aktiva	917 346	716 460
	Zásoby	127 917	119 424
	Krátkodobé pohledávky	470 284	411 049
	Opravné položky k pohledávkám	-11 025	-10 859
	Krátkodobý finanční majetek	330 170	196 846
AKTIVA CELKEM		3 412 384	3 122 162
		0	
PASIVA		Stav k 31.12.2016	Stav k 31.12.2015
C.	Vlastní kapitál	2 193 374	2 298 437
	Jmění a upravující položky	2 382 325	2 371 815
	Fondy	55 221	115 575
	Výsledek hospodaření	-244 172	-188 953
D.	Cizí zdroje	1 219 010	823 725
	Rezervy	0	4 000
	Dlouhodobé závazky	0	0
	Krátkodobé závazky	1 219 010	819 725
	Bankovní úvěry a půjčky	0	0
PASIVA CELKEM		3 412 384	3 122 162



Výkaz zisku a ztráty k 31.12.2016

Název položky	Stav k 31.12.2016	Stav k 31.12.2015
Spotřebované nákupy	1 840 472	1 691 385
Služby	201 351	198 224
Osobní náklady	1 713 938	1 610 504
Daně a poplatky	137	121
Ostatní náklady	160 167	164 864
Odpisy, rezervy a opravné položky	191 611	196 185
Finanční náklady	259	223
Náklady celkem	4 107 935	3 861 506
Výnosy z vlastních výkonů a zboží	3 580 889	3 329 459
Aktivace	0	0
Ostatní výnosy	431 700	380 630
Finanční výnosy	233	509
Výnosy z nároků na prostředky SR, rozpočtů ÚSC a státních fondů	39 894	36 777
Výnosy celkem	4 052 716	3 747 375
Výsledek hospodaření před zdaněním	-55 219	-114 131
Daň z příjmů	0	3 484
Výsledek hospodaření po zdanění	-55 219	-117 615



ZPRÁVA NEZÁVISLÉHO AUDITORA

pro zřizovatele příspěvkové organizace

Fakultní nemocnice Královské Vinohrady

Výrok auditora

Provedli jsme audit přiložené účetní závěrky příspěvkové organizace Fakultní nemocnice Královské Vinohrady (dále také „Organizace“), sestavené na základě českých účetních předpisů, která se skládá z rozvahy k 31. 12. 2016, výkazu zisku a ztráty, přehledu o změnách vlastního kapitálu a přehledu o peněžních tocích za rok končící 31. 12. 2016, a přílohy této účetní závěrky, která obsahuje popis použitých podstatných účetních metod a další vysvětlující informace. Údaje o Organizaci jsou uvedeny v bodě 1 přílohy této účetní závěrky.

Podle našeho názoru účetní závěrka podává obraz aktiv a pasiv příspěvkové organizace Fakultní nemocnice Královské Vinohrady k 31. 12. 2016 a nákladů a výnosů a výsledku jejího hospodaření a peněžních toků za rok končící 31. 12. 2016 v souladu s českými účetními předpisy.

Základ pro výrok

Audit jsme provedli v souladu se zákonem o auditorech a standardy Komory auditorů České republiky pro audit, kterými jsou mezinárodní standardy pro audit (ISA) případně doplněné a upravené souvisejícími aplikačními doložkami. Naše odpovědnost stanovená těmito předpisy je podrobněji popsána v oddílu Odpovědnost auditora za audit účetní závěrky. V souladu se zákonem o auditorech a Etickým kodexem přijatým Komorou auditorů České republiky jsme na Organizaci nezávislí a splnili jsme i další etické povinnosti vyplývající z uvedených předpisů. Domníváme se, že důkazní informace, které jsme shromáždili, poskytují dostatečný a vhodný základ pro vyjádření našeho výroku.

Odpovědnost ředitele Organizace za účetní závěrku

Ředitel Organizace odpovídá za sestavení účetní závěrky podávající obraz v souladu s českými účetními předpisy a za takový vnitřní kontrolní systém, který považuje za nezbytný pro sestavení účetní závěrky tak, aby neobsahovala významné (materiální) nesprávnosti způsobené podvodem nebo chybou.

Při sestavování účetní závěrky je ředitel Organizace povinen posoudit, zda je Organizace schopna nepřetržitě trvat, a pokud je to relevantní, popsat v příloze účetní závěrky záležitosti týkající se jejího nepřetržitého trvání a použití předpokladu nepřetržitého trvání při sestavení účetní závěrky, s výjimkou případů, kdy ředitel plánuje zrušení Organizace nebo ukončení jeho činnosti, resp. kdy nemá jinou reálnou možnost než tak učinit.

Odpovědnost auditora za audit účetní závěrky

Naším cílem je získat přiměřenou jistotu, že účetní závěrka jako celek neobsahuje významnou (materiální) nesprávnost způsobenou podvodem nebo chybou a vydat zprávu auditora obsahující náš výrok. Přiměřená míra jistoty je velká míra jistoty, nicméně není zárukou, že audit provedený v souladu s výše uvedenými předpisy ve všech případech v účetní závěrce odhalí případnou existující významnou (materiální) nesprávnost. Nesprávnosti mohou vzniknout v důsledku podvodů nebo chyb a považují se za významné (materiální), pokud lze reálně předpokládat, že by jednotlivě nebo v souhrnu mohly ovlivnit ekonomická rozhodnutí, která uživatelé účetní závěrky na jejím základě přijmou.

Při provádění auditu v souladu s výše uvedenými předpisy je naší povinností uplatňovat během celého auditu odborný úsudek a zachovávat profesní skepticismus. Dále je naší povinností:

- Identifikovat a vyhodnotit rizika významné (materiální) nesprávnosti účetní závěrky způsobené podvodem nebo chybou, navrhnout a provést auditorské postupy reagující na tato rizika a získat dostatečné a vhodné důkazní informace, abychom na jejich základě mohli vyjádřit výrok. Riziko, že neodhalíme významnou (materiální) nesprávnost, k níž došlo v důsledku podvodu, je větší než riziko neodhalení významné (materiální) nesprávnosti způsobené chybou, protože součástí podvodu mohou být tajné dohody (koluze), falšování, úmyslná opomenutí, nepravdivá prohlášení nebo obcházení vnitřních kontrol.
- Seznámit se s vnitřním kontrolním systémem Organizace relevantním pro audit v takovém rozsahu, abychom mohli navrhnout auditorské postupy vhodné s ohledem na dané okolnosti, nikoli abychom mohli vyjádřit názor na účinnost jeho vnitřního kontrolního systému.
- Posoudit vhodnost použitých účetních pravidel, přiměřenost provedených účetních odhadů a informace, které v této souvislosti ředitel Organizace uvedl v příloze účetní závěrky.
- Posoudit vhodnost použití předpokladu nepřetržitého trvání při sestavení účetní závěrky ředitelem a to, zda s ohledem na shromážděné důkazní informace existuje významná (materiální) nejistota vyplývající z událostí nebo podmínek, které mohou významně zpochybnit schopnost Organizace nepřetržitě trvat. Jestliže dojdeme k závěru, že taková významná (materiální) nejistota existuje, je naší povinností upozornit v naší zprávě na informace uvedené v této souvislosti v příloze účetní závěrky, a pokud tyto informace

nejsou dostatečné, vyjádřit modifikovaný výrok. Naše závěry týkající se schopnosti Organizace nepřetržitě trvat vycházejí z důkazních informací, které jsme získali do data naší zprávy. Nicméně budoucí události nebo podmínky mohou vést k tomu, že Organizace ztratí schopnost nepřetržitě trvat.

- Vyhodnotit celkovou prezentaci, členění a obsah účetní závěrky, včetně přílohy, a dále to, zda účetní závěrka zobrazuje podkladové transakce a události způsobem, který vede k věrnému zobrazení.

Naší povinností je informovat ředitele Organizace mimo jiné o plánovaném rozsahu a načasování auditu a o významných zjištěních, která jsme v jeho průběhu učinili, včetně zjištěných významných nedostatků ve vnitřním kontrolním systému.

V Praze, dne 10. 4. 2017

HZConsult s.r.o.
HZConsult s.r.o.
Evidenční č. oprávnění KA ČR 312
Kodaňská 46
100 10 Praha 10



Miloš Havránek
Ing. Miloš Havránek
Evidenční č. oprávnění KA ČR 1211

Léčebná a preventivní péče

Na začátku roku 2016 došlo k dlouho očekávané personální stabilizaci managementu FNKV. Byl řádně jmenován nový ředitel – Doc. MUDr. Robert Grill, PhD., MHA. Následně došlo k částečné obměně vrcholového managementu nemocnice a tím byly položeny základy ke stabilizaci nemocnice.

V roce 2016 se úsek léčebně preventivní péče ve spolupráci s Oddělením řízení kvality a úsekem náměstkyně pro ošetrovatelskou péči soustředil na přípravu reakreditace FNKV. Spolupráce úseků a klinik byla završena úspěšným obhájením akreditace SAK v listopadu 2016. Rok 2016 byl rokem postupného náběhu a zvyšování produkce naší největší investice v posledních letech – Tomoterapie na Radioterapeutické a onkologické klinice. Tímto krokem jsme fakticky ukončili dlouhodobou snahu FNKV o maximální možnou koncentraci superspecializované zdravotní péče ve FNKV. FNKV provozovala v roce 2016 všechna významná centra vysoce specializované péče pro dospělé.

Znění úhradové vyhlášky pro rok 2016 garantovalo jen nevelký růst úhrad od zdravotních pojišťoven, který nepokryl ani garantovaný nárůst platových tarifů a s ním souvisejících nárůstů mzdových náhrad, přinutil vedení FNKV v pokračování krizového řízení a neumožnil rozvíjení dalších oborů, metod a činností, jež zamýšlelo v roce 2016 realizovat a také omezit investiční činnost. Přes výše nastíněnou nelehkou situaci se zdařilo u naprosté většiny zdravotních pojišťoven naplnit parametry úhradové vyhlášky. V roce 2016 byl patrný růst objemu ambulantní péče. Největším problémem roku 2016 byl rozpočet na biologickou léčbu, protože neexistence plnohodnotného referenčního období pro tuto léčbu v onkologii komplikovala jednání se ZP. Přes veškerou snahu se v roce 2016 nepodařilo hospodařit s vyrovnaným rozpočtem.

MUDr. Jan Votava, MBA,
náměstek pro léčebně preventivní péči

Ošetrovatelská péče

Úsek ošetrovatelské péče jako organizační útvar FNKV prošel v roce 2016 organizační změnou a byl rozšířen o řízení kvality s názvem Úsek pro ošetrovatelskou péči a řízení kvality zdravotní péče.

Ošetrovatelská péče je dlouhodobě zaměřena na poskytování kvalitní a bezpečné péče v souladu s nejnovějšími trendy. Je zaměřená zejména na aktivní vyhledávání rizikových oblastí a nastavení preventivních opatření. K hlavním oblastem, které jsou kvalitní ošetrovatelskou péčí velmi ovlivnitelné, patří ošetrovatelské problémy - dekubity a pády pacientů. Tyto oblasti jsou i nadále velmi podrobně sledovány, analyzovány a vyhodnocovány. Změny jsou Týmem pro rizikové pacienty zaváděny do praxe.

Úsek pro ošetrovatelskou péči a řízení kvality zdravotní péče ve spolupráci s klinikami uskutečnil různé vzdělávací akce v rámci celoživotního vzdělávání nelékařských zdravotnických pracovníků. Velkým úspěchem bylo zorganizování a uskutečnění již druhého ročníku Jarní konference na půdě 3.LF, která byla věnována v současné době aktuálním tématům – Bolest duše a těla a Senioři v prostředí FNKV.

V roce 2016 se podařilo navázat spolupráci s Městkou částí Prahy 10 v projektu Desatero zdraví. Tento projekt je zaměřen na zkvalitnění informovanosti veřejnosti o zásadách zdravého životního stylu, prevenci úrazů a nemocí a na prohloubení znalostí přednemocniční neodkladné péče. Projekt byl zahájen výukou první pomoci pro žáky základních škol.

Ve FNKV byla nově zřízena služba etického poradenství, jejímž cílem je pomáhat zdravotnickému personálu, pacientům a jejich rodinám řešit etické otázky, které souvisejí s poskytováním zdravotní péče.

Významným krokem pro FNKV bylo v listopadu 2016 prodloužení národní akreditace Spojené akreditační komise ČR. Nemocnice po třech letech opět prokázala akreditačním auditorům nastavení systému kontinuálního zvyšování kvalitní a bezpečné péče pomocí měřitelných ukazatelů a dat o výsledcích poskytované péče.

Ph.Dr. Libuše Gavlasová, MBA
náměstkyně pro ošetrovatelskou péči

ZDRAVOTNICKÁ PRACOVNÍŠTĚ

Interní obory

- I. interní klinika
- II. interní klinika
- III. interní - kardiologická klinika
- Neurologická klinika
- Oddělení alergologie a klinické imunologie
- Klinika pracovního a cestovního lékařství
- Klinika dětí a dorostu
- Radioterapeutická a onkologická klinika
- Dermatovenerologická klinika
- Klinika rehabilitačního lékařství
- Interní hematologická klinika
- Léčebna pro dlouhodobě nemocné
- Oddělení psychiatrie
- Oddělení klinické psychologie

Obory komplementu

- Radiodiagnostická klinika
- Klinika nukleární medicíny
- Ústav patologie
- Ústav soudního lékařství
- Transfuzní oddělení
- Ústavní lékárna
- Ústav laboratorní diagnostiky

Chirurgické obory

- Chirurgická klinika
- Ortopedicko-traumatologická klinika
- Urologická klinika
- Gynekologicko-porodnická klinika
- Klinika anesteziologie a resuscitace
- Klinika plastické chirurgie
- Kardiochirurgická klinika
- Klinika popáleninové medicíny
- Oftalmologická klinika
- Otorinolaryngologická klinika
- Stomatologická klinika
- Neurochirurgická klinika

I. INTERNÍ KLINIKA

Přednosta: prof. MUDr. Ivan Rychlík, CSc., FASN, FERA

Primář: MUDr. Martin Havrda

Zástupce přednosta pro vědu a výuku: MUDr. Karolína Krátká, Ph.D.

Vrchní sestra: Mgr. Jana Bodláková

Umístění: pavilon N, CPIK a LPS na pavilonu S

Počet zaměstnanců: lékaři 26,06; všeobecné sestry 46,53;
ostatní 39,75 (přepočtené úvazky)

Pracoviště: Centrální příjem interních klinik (CPIK), hepatologická ambulance, nefrologická ambulance, revmatologická ambulance, interní kardiologická ambulance, sonografická laboratoř, laboratoř pro vyšetření jater, bioptický sálek, oddělení peritoneální dialýzy, LPS (lékařská pohotovostní služba), jednotka intenzivní nefrologické péče a nemocniční dialýzy a dvě standardní lůžková oddělení.

Počet pacientů ošetřených v odborných ambulancích kliniky:

24 485 + 4959 konziliárních vyšetření

Počet jednotlivých návštěv (ošetření): 36 757

Počet hospitalizovaných pacientů: 1977

Počet ošetřených pacientů LPS: počet pacientů 3690 (počet návštěv 3953)

Počet ošetřených pacientů na CPIK: počet pacientů 15 348 (počet návštěv 20 565)

Počty specializovaných výkonů:

- hemodialýzy + plazmaferézy 1630
- kanylace velkých cév celkem 166
- zavedení permcathů 67
- jaterní biopsie 19
- renální biopsie 58

II. INTERNÍ KLINIKA

Přednosta: prof. MUDr. Michal Kršek, CSc.

Primářka: MUDr. Milena Hořejšová (zástupce MUDr. Jan Švanda)

Zástupce přednosta pro výuku: doc. MUDr. Pavel Kraml, Ph.D.

Zástupce přednosta pro vědu a výzkum:

doc. MUDr. Jan Polák, Ph.D., MBA

Vrchní sestra: Bc. Jana Dušková (zástupce Bc. Eva Čihovská)

Umístění: pavilon S, S1, pavilon I

Počet zaměstnanců:

lékaři a farmaceuti - 43 fyzických osob (22,3 úvazků FNKV, 11,3 úvazků 3. LF)
nelékařský zdravotnický personál - všeobecné sestry 68 (58,38 úvazků),
ostatní zdravotníci - 28 (23,25 úvazků)
nutriční terapeut - 1 (0,3 úvazku)

Dělení kliniky:

Divize diabetologie, endokrinologie, gastroenterologie, intenzivní metabolické péče, všeobecného interního lékařství a lipidologie

Pracoviště: lůžková oddělení A, B a C, jednotka intenzivní metabolické péče ambulance: diabetologická, podiatrická, endokrinologická, lipidologická, nutriční, gastroenterologická, obezitologická, endoskopické oddělení, ultrasonografické oddělení

Novinky:

1. Ustanovení Endokrinologického centra, rozšíření péče na celé spektrum endokrinologických onemocnění. Endokrinologické centrum se stalo členem sítě evropských referenčních center pro vzácná onemocnění v endokrinologii, tzv. Endo-ERN.
2. Otevření ambulance pro obstrukční spánkovou apnoe.
3. Dokončení rekonstrukce a rozšíření Oddělení klinické fyziologie s rozšířením kapacity a odborného záměru včetně funkčních testů v endokrinologii.
4. Zavedení systému elektronického objednávání
5. Zakoupení cholangioskopu pro ambulanci gastroenterologie

III. INTERNÍ-KARDIOLOGICKÁ KLINIKA

Přednosta: prof. MUDr. Petr Widimský, DrSc., FESC

Primář: MUDr. Martin Herold

Zástupce přednosta pro postgraduální vzdělávání:

prof. MUDr. Pavel Gregor, DrSc.

Zástupce přednosta pro výzkum: prof. MUDr. Zuzana Moťovská, Ph.D., FESC.

Zástupce přednosta pro výuku mediků: doc. MUDr. Petr Toušek, Ph.D., FESC.

Vrchní sestra: Bc. Markéta Chocholová

Umístění: pavilon S

Počet zaměstnanců: lékaři 45 (přepočtených úvazků 33,5), všeobecné sestry 79, (přepočtených úvazků 68,03), pomocný personál 25,8, ostatní VŠ personál 2, THP 4, dělníci: 4.

Pracoviště: Klinika je členěna do 5 divizí: intervenční kardiologie, arytmiologie, angiologie, akutní kardiologie, neinvazivní kardiologie. Lůžková část má 93 lůžek.

Počet ošetřených pacientů: 17 379

Počet hospitalizovaných pacientů: 4 150 (počet hospitalizací: 6 536)

Počet invazivních zákroků: 4 065

(Divize intervenční kardiologie (KSINVA) : 2 352 Divize angiologie (KSANGI) : 765 Divize arytmiologie (KSARYT) : 948).

Věda a výzkum: řešené projekty:

P35: Kardiovaskulární výzkumný program,

UNCE: Genetické, patofyziologické a epidemiologické aspekty kardiovaskulárních chorob,

SVV: Specifický vysokoškolský výzkum

Novinky: Do klinické praxe zaveden systém ECMO.

NEUROLOGICKÁ KLINIKA

Přednosta: prof. MUDr. Ivana Štětkářová, CSc.

Primář: MUDr. Tomáš Peisker, PhD.

Zástupce přednosta pro výuku: doc. MUDr. Valja Kellerová, DrSc.

Zástupce přednosta pro vědu a výzkum: doc. MUDr. Aleš Bartoš, PhD.

Vrchní sestra: PhDr. Renáta Borovcová

Umístění: pavilon F

Počet zaměstnanců: Lékařské úvazky 19,1; všeobecné sestry 38,99; ostatní zdravotničtí pracovníci nelékaři (včetně logopedů) 8,2; THP 4,75.

Pracoviště: Ambulance a lůžková oddělení, odborné poradny (cerebrovaskulární, neuroimunologická, epileptologická, neuromuskulární, extrapyramidová, vertebrologická, neuroonkologická, algeziologická, poradna pro poruchy paměti, pro bolesti hlavy, pro léčbu spasticity), elektrofyziologické laboratoře (EEG, EMG, evokované potenciály), sonografie, likvorologická laboratoř.

Počet ošetřených pacientů: 33 630

Počet hospitalizovaných pacientů: 2 186

Novinky: Neurologická klinika má čtyři velmi dobře fungující specializovaná centra: pro léčbu cévních mozkových příhod, léčbu roztroušené sklerózy, komplexní léčbu spasticity a diagnostiku a léčbu poruch paměti. Od roku 2015 máme statut Komplexního centra cerebrovaskulární péče, v jehož rámci provádíme intravenózní systémovou trombolýzu a mechanickou rekanalizační léčbu podle platných mezinárodních standardů. V léčbě spasticity jsme největším centrem v České republice, v kterém léčíme nemocné baklofenovou pumpou a lokálně aplikovaným botulotoxinem. Jsme zapojeni v tuzemských i mezinárodních výzkumných projektech s iktovou problematikou, Alzheimerovou nemocí, roztroušenou sklerózou a spasticitou.

ODDĚLENÍ ALERGOLOGIE A KLINICKÉ IMUNOLOGIE

Přednosta: doc. MUDr. Petr Kučera, Ph.D.

Zástupce přednosta: MUDr. Milada Cvačková

Vrchní sestra: Bc. Alena Voříšková

Umístění: pavilon I.

Počet zaměstnanců: lékaři 5, všeobecné sestry 6,

Pracoviště: Specializované ambulance pro léčbu alergických a dalších imunopatologických onemocnění v dospělém a dětském věku (centrum pro anafylaxi a alergii na jed hmyzu, specializované centrum pro léčbu pacientů s primární imunodeficiencí dle hodnocení Odborné společnosti ČSAKI ČLS JEP).

Počet ošetřených pacientů: 3 279

Počet provedených ambulantních vyšetření: 8 211

Novinky: Jsou vyšetřováni pacienti se závažnými a složitými anafylaktickými reakcemi, diagnostikujeme projevy odpovídající syndromu aktivace mastocytů. V ambulantní praxi jsou užívány zrychlené postupy specifické alergenové imunoterapie. Jsou uplatňovány metody diagnostiky lékové alergie (kožní testy, testy tolerance a expoziční testy), klinická interpretace senzibilizace na alergenové složky a testů aktivace bazofilních leukocytů u alergických chorob. U pacientů s protilátkovým imunodeficitem je podávána intravenózní a subkutánní substituční imunoglobulinová terapie, využívány postupy domácí substituční léčby. Na pracovišti proběhlo jedno klinické hodnocení léčiva. Pracoviště je akreditované MZ ČR pro praktickou výuku specializačního vzdělávání lékařů a nelékařských zdravotnických pracovníků v oboru alergologie a klinické imunologie.

V r. 2016 absolvovali stáž v rámci odborné přípravy 2 lékaři a 19 všeobecných sester.

Přednášky:

Národní registr primárních imunodeficiencí, data FNKV. Petr Kučera, Seminář OAKI FNKV, 15. 1. 2016

Žírná buňka a bazofilní leukocyt ve fyziologii a patologii člověka. Petr Kučera, Sympozium Alergie 2016, Česká společnost alergologie a klinické imunologie (ČSAKI), 10. 3. 2016, NNH Praha

Anafylaxe a mastocytóza, Petr Kučera, Sympozium Alergie 2016, Česká společnost alergologie a klinické imunologie, 10. 3. 2016, NNH Praha

Imunita a její změny ve stáří. Marie Černá, Petr Kučera, Seminář Imunita a stáří, Konference PL, Jihlava, 10. 4. 2016

Chronická idiopatická kopřivka (CIU) - Kvalita života s onemocněním kůže, Alena Voříšková, 23. 4. 2016, VIII. konference sester, Praha

Potravinová alergie - špatný společník, Alena Voříšková, Konference sester ČAS - Region Praha, 29. 4. 2016, Praha

Astma bronchiale v 21. století, Alena Voříšková, 12. 5. 2016, II. Jarní konference FNKV, Praha

Mastocyty a Anafylaxe, Petr Kučera 13. 10. 2016, XXXIII. Sjezd ČSAKI, Plzeň

Alergie na jed hmyzu – riziko anafylaxe a efekt terapie. Petr Kučera, 14. 10. 2016, XXXIII. Sjezd ČSAKI, Plzeň

Kvalita života pacientů s alergií na jed blanokřídlého hmyzu, Strnadová I., Kučera P., Voříšková A., 14. 10. 2016, XXXIII. Sjezd ČSAKI, Plzeň

Nové poznatky v alergologii a klinické imunologii - Bc. Alena Voříšková, Koordinátor odborného programu Sekce sester, XXIII. Sjezd ČSAKI, Plzeň

KLINIKA PRACOVNÍHO A CESTOVNÍHO LÉKAŘSTVÍ

Přednosta: doc. MUDr. Evžen Hrnčíř, CSc., MBA

Primářka: MUDr. Jana Malinová, MBA

Zástupce přednosta pro výuku, vědu a výzkum:

doc. MUDr. Monika Kneidlová, CSc.

Vrchní sestra: Mgr. Ilona Bartošová

Umístění: pavilon I

Počet zaměstnanců: 10 lékařů a farmaceutů, 7 všeobecných sester, ostatní 1, z toho 3 rezidenti vzdělávající se v oboru všeobecného praktického lékařství.

Pracoviště:

Lékaři v ambulancích všeobecných praktických lékařů této kliniky jsou školiteli rezidentů v oboru všeobecné praktické lékařství pro dospělé, v tomto roce se školí na tomto pracovišti 3 lékaři.

Pracoviště poskytuje pracovnělékařské služby smluvním podnikům podle zákona č. 373/2011 Sb., O specifických zdravotních službách, dále získalo povolení ministerstva k uznávání nemocí z povolání pro Hlavní město Prahu. Poskytuje i péči pro osoby cestující do oblastí epidemiologicko- klimaticky problematických oblastí včetně očkování.

Je centrem pro závislé na tabáku, spolupracuje se Společností pro léčbu závislosti na tabáku v rámci sítě Nekuřáckých nemocnic.

Podílí se na individuálních preventivních programech FNKV (Club Care).

KLINIKA DĚTÍ A DOROSTU

Přednosta: doc. MUDr. Felix Votava, Ph.D.

Primář: MUDr. Vladimír Volf, Ph.D.

Vrchní sestra: Mgr. Michaela Chmelařová

Umístění: pavilon M

Počet zaměstnanců: lékaři 19, zdravotní sestry 31, ostatní zaměstnanci 2.

Pracoviště: ambulance (obecná dětská, alergologie, endokrinologie, diabetologie, kardiologie, neurologie, nefrologie, hypertenze, gastroenterologie, fenylketonurie, revmatologie, hematologie, ortopedie, oční, kojenecká poradna, ultrazvuková diagnostika, screeningová laboratoř (pro PKU, hypothyreozu, CAH), lůžková oddělení.

Počet hospitalizovaných dětí: 1 775

Počet hospitalizovaných doprovodů: 847

Počet ambulantních vyšetření celkem: 27 931

Počet vyšetření na všeobecné ambulanci: 6 860

Počet vyšetření na specializovaných ambulancích: 21 071

Novinky: Klinika se stále podílí na novele Metodického návodu MZ ČR pro novorozenecký screening, tzv. měření koncentrace „proteinu asociovaného s pankreatitidou" v suchých kapkách krve pro zefektivnění screeningu cystické fibrózy.

RADIOTERAPEUTICKÁ A ONKOLOGICKÁ KLINIKA

Přednostka: doc. MUDr. Martina Kubecová, Ph.D.

Primář: MUDr. PharmDr. Jan Dvořák

Vrchní sestra: Mgr. Eva Roubíčková

Vrchní radiologická asistentka: Bc. Hana Dynybylová

Umístění: pavilon A, B

Počet zaměstnanců: lékaři 14 v úvazku 12,9 (5 lékařů v předatestační přípravě a 1 v postgraduálním studiu), všeobecné sestry 25, zdravotničtí asistenti 3, radiologičtí asistenti 13, radiologičtí fyzici 8, ostatní 13.

Pracoviště: ambulance a lůžková oddělení, chemoterapeutický stacionář, oddělení teleradioterapie, brachyterapie a fyzikální oddělení.

Počet ošetřených pacientů: 39 331

Počet nově přijatých nemocných k léčení: 1 035

Počet hospitalizovaných pacientů: 656

Počet výkonů u protinádorové terapie: radioterapie, počet ozáření: 107 754, počet výkonů na brachyterapii: 230, počet cyklů chemoterapie: 4 921.

DERMATOVENEROLOGICKÁ KLINIKA

Přednosta: prof. MUDr. Petr Arenberger, DrSc., MBA., FCMA

Primář: MUDr. Spyridon Gkalpakiotis, Ph.D., MBA

Školský zástupce 3.LF UK: doc. MUDr. Monika Arenbergerová, Ph.D.

Vrchní sestra: Jarmila Karlová

Umístění: pavilon D2

Počet zaměstnanců: lékaři a farmaceuti 24; ostatní 6; všeobecné sestry 17; zdravotní laborantka 1, THP 1; DZZ 1; PZP 3, zdravotnický asistent 2

Pracoviště: Ambulance a lůžkové oddělení s 32 lůžky.

Centra: pro dermatoonkologickou problematiku, pro diagnostiku a léčbu maligního melanomu, pro léčbu kožního lymfomu, pro biologickou léčbu u psoriázy, pro fotodynamickou terapii (PDT) a nemelanomové nádory, Centrum Zdravé vlasy, pro mykologickou diagnostiku a terapii, pro diagnostiku fotodermatóz, pro anti-aging a estetickou dermatologii, pro léčbu chronické urtikarie, venerologická poradna, kožní poradna pro děti a dorost, ambulance pro alergologii a profesionální dermatózy, dermatochirurgický sál korektivní dermatologie, fototerapie, poradna pro akné a obličejové dermatózy a poradna pro chronické rány.

Počet ošetřených pacientů: 53 302

Počet hospitalizovaných pacientů: 969

Počet operačních zákroků: 2 656

Novinky: Akce Stan proti melanomu proběhla již po jedenácté nejen v centru Praze, ale také v Shopping Park Avion v Ostravě a na náměstí Svobody v Brně. Zároveň proběhla třetím rokem únorová vzdělávací konference pro 400 dermatovenerologů s názvem Dermatologický update. Dvakrát za rok klinika pořádala konferenci korektivní a estetické dermatologie pro více než 100 účastníků.

KLINIKA REHABILITAČNÍHO LÉKAŘSTVÍ

Přednosta: prof. MUDr. Marcela Grünerová Lippertová, Ph.D.

Primářka: MUDr. Jarmila Kolářová, CSc.

Zástupce pro výuku: doc. PhDr. Kamila Řasová, Ph.D.

Vrchní sestra: Bc. Erika Skřivánková

Vedoucí fyzioterapeutka: Mgr. Alena Nováčková

Umístění: pavilon O

Počet zaměstnanců: přepočtené počty - lékaři 5,60; všeobecných sester 10,50; DZZ 1,00; PZP 4,00; fyzioterapeuti 48,213; ergoterapeutů 2,75; logoped 0,70.

Pracoviště: lůžkové oddělení – počet lůžek 33, ambulantní provoz (fyzioterapie, ergoterapie, elektroléčba, vodoléčba, masáže, laser), laboratoř pro vyšetření pohybového systému a detašovaná fyzioterapeutická pracoviště na klinikách FNKV. V rámci kliniky pracuje i Centrum léčebné rehabilitace, které zajišťuje komplexní rehabilitační péči, ergodiagnostické hodnocení, sociální šetření a podílí se na přípravě pracovní a sociální rehabilitace pacientů.

Počet ošetřených ambulantních pacientů: 3 971

Počet konziliárních vyšetření: 105

Počet hospitalizovaných pacientů: 377

Novinky: Pracovníci kliniky se aktivně podílejí na pořádání odborných seminářů garantovaných kredity UNIFY, do odborného povědomí vstoupilo „Vinohradské odpoledne“ – seminář pořádaný Klinikou rehabilitačního lékařství FNKV pro širokou odbornou veřejnost oboru Rehabilitační a fyzikální medicína již po dvanácté, tentokrát na téma „Využití známých i netradičních přístupů v léčebné rehabilitaci“.

Vzdělávací akce proběhly za účasti 293 posluchačů.

Klinika rehabilitačního lékařství se podílí na specializační přípravě lékařů v oboru RFM a v jednotlivých kmenech dle zákona, dále klinika participuje na výuce v rámci specializačního vzdělávacího programu „Aplikovaná fyzioterapie“ (postgraduální studium ukončené atestací), výuky se účastnilo 34 fyzioterapeutů.

INTERNÍ HEMATOLOGICKÁ KLINIKA

Přednosta: prof. MUDr. Tomáš Kozák, Ph.D., MBA

Primář: doc. MUDr. Jan Novák, Ph.D.

Vrchní sestra: Mgr. Lenka Turková

Umístění: pavilon R

Počet zaměstnanců: lékaři a farmaceuti 16 (celkem 13,2 úvazku), zdravotní asistenti 3 (celkem 1,5 úvazku), všeobecné sestry 31 (celkem 26,125 úvazku).

Pracoviště: JIP nižšího stupně lůžkové oddělení, transplantační jednotka, zákrokový sálek, 7 odborných hematologických ambulantních místností, stacionář pro aplikaci ambulantní chemoterapie a transfuzních přípravků v počtu 10 polohovatelných křesla 4 lůžek.

Počet příjmů na lůžkové oddělení celkem: 767

Počet pacientů (URČ) přijatých na standardní lůžko: 322

Počet pacientů (URČ) přijatých na lůžko JIP: 104

Počet pacientů, kteří podstoupili transplantaci autologních kmenových buněk krvetvorby (kostní dřeně): 35

LÉČEBNA PRO DLOUHODOBĚ NEMOCNÉ

Primář: MUDr. Jan Zeman

Vrchní sestra: Mgr. Eva Kotoučková

Umístění: pavilon O

Počet zaměstnanců: lékaři 4, všeobecné sestry 11, PZP 9, fyzioterapeuti 3,5.

Pracoviště: 2 lůžková oddělení, geriatrická ambulance, 1-10/16 – rekonstrukce koupelen

Počet přijatých pacientů: 85, propuštěných 46 /k dispozici pouze polovina lůžek/

Další aktivity: Pokračuje dobrovolnický program, canisterapie, trénink paměti, výtvarná výchova, muzikoterapie, návštěvy duchovního podle domluvy.

ODDĚLENÍ PSYCHIATRIE

Vedoucí lékař: MUDr. Libuše Nesvadbová, CSc.

Umístění: pavilon I

Počet zaměstnanců: 4 odborné lékařky v oboru psychiatrie (1,7 úvazku), 1 všeobecná sestra se specializací v psychiatrii.

Počet ošetřených pacientů: 2452

Činnost pracoviště: Diagnostika, léčba a prevence duševních poruch formou ambulantní péče. Provádí konziliární službu pro hospitalizované pacienty všech klinik a oddělení FNKV. V této oblasti se podílí na prvozáchytu, diferenciální diagnostice a léčbě duševních poruch v akutní fázi, podle potřeby doporučuje k další hospitalizaci na psychiatrickém lůžku, ev. si je přebírá do ambulantní péče. Úzce spolupracuje s praktickými lékaři pro dospělé a s pracovištěm Kliniky

pracovního lékařství a cestovní medicíny při posuzování zdravotního stavu jeho klientely a případné léčbě zdravotních potíží, které mají. Součástí oddělení psychiatrie je ambulance pro poruchy paměti, která komplexně pečuje nejen o tyto pacienty, ale i o jejich bezprostřední okolí (rodina a další pečující).

Další aktivity: Zaměstnanci oddělení se účastní pregraduální a postgraduální výuky v oboru psychiatrie.

ODDĚLENÍ KLINICKÉ PSYCHOLOGIE

Vedoucí oddělení: PhDr. Alena Javůrková, Ph.D.

Umístění: pavilon I

Počet zaměstnanců: klinické psychologky s registrací 3 (z toho klinické psychologky s funkční specializací v systematické psychoterapii 2), psychologové ve zdravotnictví 3.

Počet pacientů ošetřených v odborných ambulancích: 586

Počet jednotlivých návštěv (ošetření): 1678

Činnost pracoviště: Psychologická a neuropsychologická diagnostika dospělých, pedopsychologická diagnostika, krizová intervence, podpůrná psychoterapie a systematická psychoterapie (kognitivně-behaviorální, psychoanalytická a dynamická, rodinná terapie, empatická psychoterapie a gestalt psychoterapie). Psychologická diagnostika a psychoterapie byla poskytována na základě vyžádané péče z jednotlivých klinik u lůžka, nebo ambulantně, kdy se jednalo o vysoce specializovanou a odborně diferenciatně diagnostickou či psychoterapeutickou činnost.

Další aktivity: Pedagogicko-publikační činnost. Oddělení klinické psychologie poskytuje pravidelně 2x měsíčně klinické supervize a je akreditováno pro teoreticko-praktickou a praktickou část vzdělávacího programu klinická psychologie.

RADIODIAGNOSTICKÁ KLINIKA

Přednosta: doc. MUDr. Hana Malíková, Ph.D.

Primář: MUDr. Jiří Weichet, Ph.D.

Zástupce přednosta pro vědu a výzkum: doc. MUDr. Jan Šprindrich, CSc.

Vedoucí RDG asistent: Bc. Alena Bomberová

Umístění: pavilon H (detašované RTG pracoviště – pavilon S a D1)

Počet zaměstnanců: lékaři - 22, RTG asistenti - 30, všeobecná sestra - 3, sanitář - 1, radiologický fyzik - 1, THP pracovníci - 8.

Pracoviště: centrální RTG, skiaskopicko-skiagrafické pracoviště, CT pracoviště, MR pracoviště, angiografické pracoviště, mammografické pracoviště.

Počet provedených vyšetření: celkem 173 909, z toho 115 910 skiagrafií, 763 skiaskopických vyšetření, 3 127 radiodiagnostických zubních vyšetření, 8 411 mammografických vyšetření, 15 864 ultrazukových vyšetření, 20 441 CT vyšetření včetně intervencí pod CT kontrolou, 9 061 MR vyšetření a 332 angiografií.

Novinky:

1. V prvním patře budovy H byl nainstalován nový multidetektorový 128 řadý CT přístroj Somatom Definition AS+. V souvislosti s instalací nového CT přístroje bylo rozšířeno spektrum poskytovaných CT vyšetření o CT virtuální kolonoskopii a spektrum CT kardiologických vyšetření.

2. Byl zaveden program komplexní péče o pacienty s hemodialyzačními shuntů, který se skládá s ultrazukového dopplerovského sledování funkčnosti shuntů a případného terapeutického intervenčního zákroku v případě neprůchodnosti či stenózy shuntů (angiografie, angioplastika včetně stentáže).

Publikační a výzkumná činnost:

Arenbergerová, Monika (DERMA); Fialová, Alena (DERMA); Arenberger, Petr (DERMA); Ettler, Jiří (DERMA); Srp, Antonín (RADIOL); Dvořák, Jan (ONKOL); Gkalpakiotis, Spyridon (DERMA):

KLINIKA NUKLEÁRNÍ MEDICÍNY

Přednosta: MUDr. Otto Lang, Ph.D.

Primářka: MUDr. Renata Píčová

Vrchní sestra: Bc. Ivana Kuníková

Umístění: pavilon H, 2. patro

Počet zaměstnanců: lékaři 6 (1 MD, 2 DPP), farmaceut 1, inženýři 3 (úvazek 1,0; 0,5; 0,1), všeobecné sestry 8, radiologičtí asistenti 2 (1 MD), farmaceutický asistent 3 (2 DPP), odborný pracovník v laboratorních metodách a při přípravě léčivých přípravků 1 (úvazek 0,75), ostatní 2 (úvazek 1,0; 0,5).

Pracoviště: Úsek radiofarmacie, úsek fyzikálně-elektronický, úsek terapeutický a úsek diagnostický.

Počet ošetřených pacientů: 3 767



ÚSTAV PATOLOGIE

Přednosta:

Primář: MUDr. Josef Šach

Vrchní laborantka: Miluše Sloupová -od 7/2016 Kateřina Vadinská

Umístění: pavilon CH

Počet zaměstnanců: lékaři 13, ostatní 18

Pracoviště: Činnost nekroptická, bioptická diagnostika, cytologická diagnostika, vysoce náročná peroperační diagnostika a vysoce odborná superkonziliární bioptická diagnostika vybraných, zejména nádorových onemocnění.

Počet pitev: 125

Počet bioptických případů: 14503

Cytologie celkem: 1325

ÚSTAV SOUDNÍHO LÉKAŘSTVÍ

Přednosta: MUDr. Jiří Hladík

Vrchní laborantka: Dagmar Dušková

Umístění: pavilon CH

Počet zaměstnanců: přepočtené počty - lékaři 3,45
odborní pracovníci v lab. metodách 2,5
ostatní 6,0

Počet provedených výkonů:

počet pitev 646

Stanovení hladiny alkoholu a ost. těkavých látek v krvi 742

Vyšetření COHb 19

Ostani toxikologická vyšetření 161

Sérologická vyšetření 33

Histologická vyšetření 3 095

Histoenzymatické vyšetření srdečního svalu 89

TRANSFUZNÍ ODDĚLENÍ

Primářka: MUDr. Jitka Kracíková, od 1.8.2016 MUDr. Jitka Bělochová

Zástupkyně primářky: MUDr. Alena Vlachová

Vrchní sestra: Vladimíra Pražáková

Vrchní laborantka: Bc. Markéta Nováková

Umístění: pavilon Y

Počet zaměstnanců: lékaři a farmaceuti 9, všeobecné sestry 28, zdravotní laboranti 20, ostatní 14.

Pracoviště: Odběry plné krve, aferetické odběry pro výrobu transfuzních přípravků, včetně laboratorních kontrol a následného diferencovaného skladování, karanténu plazmy, autotransfuzní program, ozařování transfuzních přípravků, kompletní imunohematologickou diagnostiku a nepřetržitou činnost krevní banky.

Počet odběrů plné krve: 11 137

Počet speciálních odběrů aferézou: 4 188

Počet zpracovaných odběrů včetně odběrových center: 36 565

ÚSTAVNÍ LÉKÁRNA

Vedoucí lékárník: Mgr. Petr Mlynář, MBA

Zástupce vedoucího lékárníka: PharmDr. Blanka Červenková

Vedoucí farmaceutická asistentka: Kateřina Tulachová

Umístění: pavilon P, pavilon M1

Počet zaměstnanců: farmaceuti – VŠ 15, farmaceutické asistentky 20, sanitář pro zařízení lékárenské péče 9 a THP pracovníci 5.

Pracoviště: Výdej léků pro veřejnost, oddělení zásob a výdeje pro nemocnici, oddělení přípravy sterilních léčiv, oddělení galenické přípravy, oddělení analytiky a přípravy diagnostik, oddělení přípravy cytostatických léčiv, výdej zdravotnických prostředků.

Vybrané statistiky: Byly vydány léky na více než 117 000 lékařských předpisů, prodáno více než 110 000 položek volného prodeje a vydáno více než 17 000 poukazů na léčebné zdravotnické prostředky. Bylo zpracováno více než 83 000 žadanek pro stanice FNKV. Příprav cytostatik bylo víc než 10 000.



ÚSTAV LABORATORNÍ DIAGNOSTIKY

Přednosta: MUDr. Jan Špička, MBA

Primář Úseku klinické biochemie: MUDr. Jan Špička, MBA

Primář Úseku mikrobiologie a ATB střediska: MUDr. Filip Prusík

Primář Úseku klinické imunologie: doc. MUDr. Petr Kučera, Ph.D.

Vedoucí Úseku hematologie: Mgr. Iveta Brabcová (pověřená vedením)

Vedoucí Úseku laboratorní genetiky: doc. MUDr. Vladimír Bobek, Ph.D.

Zástupce přednosta pro výuku mikrobiologie: doc. MUDr. Marek Bednář, CSc.

Vrchní laborantka: Alena Müllerová

Umístění: pavilon G

Počet zaměstnanců: 88, lékaři 16, VŠ analytici 15, laboranti 47, ost. 10

Pracoviště: 6 úseků – klinická biochemie, mikrobiologie a ATB středisko, hematologie, klinická imunologie, laboratorní genetiky, centrální příjem laboratoří a sekretariát.

Počet provedených výkonů a bodů: V laboratořích ÚLD bylo v roce 2016 provedeno

3 488 405 vyšetření (výkonů) v celkové hodnotě 264 840 180 bodů.

Další informace: Biologický materiál je na centrální příjem laboratoří dopravován potrubní poštou z pavilonů S, H a z Centrálního odběrového místa a dále pak vlastní svozovou službou, která zajišťuje svoz biologického materiálu 24 hodin denně.

Novinky:

Přes aplikovaná úsporná opatření se ve spolupráci s managementem FNKV podařilo realizovat některé rozvojové projekty. Mezi nejvýznamnější patří provedení rekonstrukce prostor na 1. patře pavilonu K, které jsou ve správě Ústavu laboratorní diagnostiky a jsou připraveny pro zahájení provozu odd. laboratorní genetiky. Nové prostory umožňují kompletně oddělit práci s tkáňovými kulturami a molekulárně biologické analýzy (izolace RNA, DNA, qPCR, sekvenování). Další zásadní inovací bylo zavedení analyzátoru MALDI-TOF do rutinní bakteriologické diagnostiky, čímž se významně zkvalitnila, zpřesnila a zrychlila identifikace bakteriálních izolátů.

V oblasti přístrojové techniky byla významným počinem obnova POCT analyzátorů acidobazické rovnováhy na Kardiochirurgické klinice a dále zápůjčky nových analyzátorů: na úseku imunologie nefelometru BN ProSpec a turbidimetru Optilite a na úseku biochemie kapilární elektroforézy Capillarys 2. Na pomezí aplikovaného výzkumu a klinicko-laboratorní praxe spadají dvě inovace na úseku laboratorní genetiky, a to zavedení 3D-tomografického skenování cirkulujících nádorových buněk pomocí mikroskopu 3D-Cell explorer (Nanolive) a obohacení molekulárně biologických metod o NGS (Next Generation Sequencing).

V rámci zlepšování našich služeb pro klinická pracoviště byla rozšířena přítomnost lékařů a/nebo analytiků. Na úseku mikrobiologie byly zavedeny nedělní dopolední služby. Nově je tedy vysokoškolák přítomen pro konziliární činnost i laboratorní analýzu materiálů od pacientů se závažnými infekcemi každý den v týdnu. Na úseku biochemie byla přítomnost VŠ pracovníků rozšířena ve všední dny do 18:00 a o víkendech a svátcích mezi 8:00-12:00. Toto opatření vede především k rychlejšímu definitivnímu uvolňování předběžných výsledků.

Zavedený systém řízení kvality byl průběžně zlepšován systémovými opatřeními. Byly kontinuálně vyhodnocovány indikátory kvality, neshody a podněty ke zlepšení a přijímána adekvátní opatření. Na podzim ÚLD spolupřidal česko-slovenské setkání uživatelů SLP (program Správná Laboratorní Práce). Pro uživatele služeb ústavu byl spuštěn nový elektronický dotazník spokojenosti dostupný všem pracovníkům FNKV na intranetu.



CHIRURGICKÁ KLINIKA

Přednosta: prof. MUDr. Robert Gürlich, CSc.

Primář: MUDr. Jakub Štefka

Vedoucí lékař Traumacentra: doc. MUDr. František Vyhnánek, CSc.

Vrchní sestra: Bc. Milena Bendlová

Umístění: pavilon H

Počet zaměstnanců: lékaři a farmaceuti 28,9, všeobecné sestry 83,7, administrativa 3,5 ostatní 30,2.

Pracoviště: ambulance TC, akutní ambulance, 2 chronické ambulance, zákrokový sálek, 2 endoskopické ambulance, 3 lůžková oddělení, JIP1 a JIP2, 3 chirurgické operační sály + 1 sál TC.

Odborné poradny: onemocnění GIT, koloproktologická, pro onemocnění slinivky břišní, pro funkční poruchy defekace, nemoci štítné žlázy a příštítných tělísek, onemocnění prsu, nemoci hrudníku, plic a mediastina, pro onemocnění periferních cév, pro léčbu chronických ran, STOMA poradna.

Kapacita: 59 lůžek standardní péče, 19 lůžek intenzivní péče (JIP), 4 operační sály, z toho jeden vyčleněný pro traumacentrum

Počet ošetřených ambulantních pacientů: 32 220

Počet hospitalizovaných pacientů: celkem 5 754 pacientů

Průměrná doba hospitalizace: 3,7 dne.

Počet operací: celkem 2 827, z toho 978 akutních výkonů.

ORTOPEDICKO-TRAUMATOLOGICKÁ KLINIKA

Přednosta: prof. MUDr. Martin Krbec, CSc.

Zástupce přednosta a primář: MUDr. Vladimír Frič, CSc.

Zástupce pro studium a výzkum: prof. MUDr. Valér Džupa, CSc.

Zástupce ve vedení Traumacentra: doc. MUDr. Pavel Douša, CSc.

Vrchní sestra: PhDr. Karolina Veverková

Umístění: pavilon H

Počet zaměstnanců: lékaři a farmaceuti 27, všeobecné sestry 72, zdravotničtí asistenti 7, ostatní 44, fyzioterapeuti 10, administrativní pracovníci 5.

Pracoviště: 4 ortopedické ambulance, 2 úrazové ambulance a sádrovna, 4 standardní lůžková oddělení (rekonstrukční ortopedie, 2 ortopedie, traumatologie), JIP, 4 operační sály (2 superseptické, 1 aseptický, 1 traumatologický).

Počet ambulantně ošetřených pacientů: 43 831

Počet hospitalizovaných pacientů: 3 351

Počet operačních výkonů: 3 399 + 93 ambulantních

Novinky: V roce 2016 se dále rozšiřoval spondylochirurgický program (operační léčení vrozených i získaných deformit páteře, dynamická stabilizace degenerativních postižení a instabilit), včetně využití moderních navigačních postupů (peroperační zobrazovací zařízení O-rameno s navigačním systémem, což je de facto peroperační CT přístroj) a peroperačního sledování evokovaných potenciálů. Dokončením nové úrazové ambulance se zlepšil komfort ošetřování pacientů s poraněním pohybového aparátu a pacientů s akutním ortopedickým onemocněním.

UROLOGICKÁ KLINIKA

Přednosta: doc. MUDr. Robert Grill, Ph.D., MHA

Primář: MUDr. Petr Klézl, MBA

Vrchní sestra: Mgr. Iveta Svatošová

Umístění: pavilon H

Počet zaměstnanců: 77 (56,51 přepočteno na úvazky), z toho lékaři 27 (11,76 přepočteno na úvazky), všeobecné sestry 33 (30 přepočteno na úvazky), ostatní 17 (14,75 přepočteno na úvazky).

Počet ošetřených pacientů: 11 639, operačních zákroků 720, endoskopických výkonů 1993 a extrakorporálních litotrypů 547.

Počet hospitalizovaných pacientů: 1998

Novinky: V roce 2016 probíhala činnost Centra integrovaného studia pánve v rámci spolupráce dotčených oborů (zejména urologie, chirurgie a gynekologie). V roce 2016 proběhlo množství mezioborových operačních výkonů s dominantním zastoupením onkologických diagnóz. Ve spolupráci s gynekologicko – porodnickou klinikou FN Královské Vinohrady a Ústavem pro péči o matku a dítě probíhala spolupráce v problematice léčení pacientek s endometriozou. V tomto roce došlo k rozšíření využití méně invazivních operačních výkonů (miniPEK, laserové operace litiázy a neoplázií močových cest, laparoskopické výkony). V roce 2016 urologická klinika pořádala Celopražský urologický seminář a předatestační kurzy na téma Ženská urologie a Ultrasonografie. V roce 2016 se dále rozvíjela spolupráce s Centrem biomplantologie při diagnostice cirkulujících nádorových buněk u vybraných onkologických diagnóz. Urologická klinika se aktivně účastnila národního urologického kongresu, který se konal v Českých Budějovicích. Urologická klinika se jako každoročně podílela na výuce studentů medicíny 3. LF UK, studentů v rámci programů Erasmus a zajistila odborné stáže pro lékaře v rámci získání kvalifikace v oboru praktický lékař.

GYNEKOLOGICKO-PORODNICKÁ KLINIKA

Přednosta: prof. MUDr. Lukáš Rob, CSc.

Primář: doc. MUDr. Michael Halaška, Ph.D.

Školský zástupce přednosta: MUDr. Jiří Popelka

Vrchní sestra: Bc. Tatiana Kalinová

Umístění: pavilon D1

Počet zaměstnanců: 106

lékaři (přepočtené úvazky 19)

NLZP 84

klinický inženýr 0,5

THP 3

Počet ambulantně ošetřených pacientek: 19 432

Počet hospitalizovaných včetně novorozenců: 3 611

Počet porodů: 1 098

operačních 370 (císařské řezy 353 – 32.2%, kleště 5 + vakuumextrakce 12, operace ve 3. době porodní 15)

Počet operovaných: 1772

velké abdominální operace: 169

vaginální: 109

operace prsou: 75

laparoskopické operace: 229

malé výkony: 1234

Počet onkogynekologických pacientek (OGC) : 138

Novinky: V 9/2016 došlo ke změně vedení kliniky spolu s příchodem 7 lékařů a 7 zdravotních sester, což vedlo k zásadní reorganizaci práce a chodu kliniky.

Gynekologicko-porodnická klinika je zaměřená na onkologickou diagnostiku a léčbu (Onkogynekologické centrum ČGPS a ČLS JEP), má komplexní program diagnostiky a léčby onemocnění prsou, komplexní léčbu endometriózy, urogynekologickou diagnostiku a léčbu (akreditace I. stupně v urogynekologii) a perinatální péči - prvotrimestrální screening, VVV screening.

Klinika je držitelem akreditace gynekologie a porodnictví II. stupně.

Další rozvoj čekáme v onkogynekologické operativě a perinatologické péči.

KLINIKA ANESTEZIOLOGIE A RESUSCITACE

Přednosta: doc. MUDr. František Duška, PhD.

Primář: MUDr. Michael Stern, MBA

Vrchní sestra: Mgr. Ivana Trnková

Umístění: pavilon H

Počet zaměstnanců: 45 lékařů (přepočteno na úvazky je to 40,8), 112 NLZP s počtem plných úvazků 101 a 14 zaměstnanců mimo uvedené kategorie.

Pracoviště:

Úsek anesteziology zajišťuje anestezilogickou činnost pro všechny operační obory FNKV, vyjma kardiochirurgie. V roce 2016 bylo podáno 15 609 anestezií (stabilní počet), z toho 3421 v průběhu ústavní pohotovostní služby. Zde došlo k výraznému nárůstu počtu akutních výkonů (z 12,7% v roce 2015 na 21,9% v roce 2016). U pacientů ve věku vyšším sedmdesáti let jsme podali 4818 anestezií z celkového počtu. Rovněž podíl anestezií u starších pacientů výrazně stoupá. Podíl lokoregionální anestézie vedené anesteziology činí 12,7% při celkovém počtu 1 994 výkonů (nárůst z 6,17%). Nedaří se nám zastavit pokles počtu dětských pacientů, u kterých jsme podávali anestezii v roce 2016 celkem 1267x. S příchodem nového vedení Gynekologicko-porodnické kliniky došlo k výraznému zvýšení počtu výkonů na tomto pracovišti, včetně porodnické epidurální analgezie. Všechna statistická data jsou přesně zaznamenána v elektronické anestezilogické knize, kde můžeme sledovat velké množství údajů.

Úsek resuscitační péče je funkčně rozdělen podle podlaží na lůžkovou stanicí I s příjmovým místem a lůžkový úsek II. Disponuje 21 provozovanými lůžky + jedním lůžkem příjmového místa KAR. **Resuscitační oddělení I** je zaměřeno na vysokoprahový příjem pacientů z oblasti přednemocniční neodkladné péče, zvláště na pacienty traumatizované. Svou celkovou charakteristikou je však standardním multioborovým pracovištěm. **Resuscitační oddělení II** je zaměřeno především na příjmy nemocných z FN Královské Vinohrady a sekundární příjmy pražské i mimopražské. Boxový systém oddělení umožňuje výběrově izolaci nemocných imunokompromitovaných či nemocných se závažnou infekcí.

Statistiky: V roce 2016 bylo na resuscitační lůžka přijato 873 pacientů (tzn. 126% oproti roku 2015), z toho 303 pacientů se závažným traumatem (průměrné Injury severity scale 25). Průměrné APACHE score v roce 2016 bylo 22,3 bodů s průměrnou délkou hospitalizace 5,2 dne. Mortalita pacientů byla 28,6% (v roce

2015 to bylo 29,8%), neplánované readmise do 48 hod 0,4%. Průměrný věk přijatého pacienta je 65 let a dlouhodobě narůstá, cca 80% z přijatých vyžadovalo umělou plicní ventilaci a 9% hemodiafiltraci pro renální selhání. Výskyt dekubitů se snížil z 29 v r. 2015 na 25.

Zavedení nových léčebných a vyšetřovacích metod:

Rozšíření spektra postupů lokoregionální anestezie a zavedení postupů péče zaměřené na léčbu bolesti v pooperačním období napříč chirurgickými obory. Založení ambulance pro léčbu chronické bolesti, včetně konziliární služby pro pacienty FNKV. Všechna data jsou elektronicky evidována v anestezilogické knize. Zde sledujeme i komplikace během podávání anestezie. Nejčastější komplikací je výskyt obtížného zajištění dýchacích cest. Incidence této komplikace ve FNKV nijak nevybočuje z literárně uváděných pramenů.

V lůžkovém provozu jsme zavedli systém antibiotické surveillance, který vedl k úspoře nákladů za antibiotika o 32% oproti roku 2015. V roce 2016 jsme se snažili standardizovat postupy při léčbě deliria s cílem omezit nutnost fyzické imobilizace pacientů, zavedli jsme každotýdenní vizity s rehabilitačním týmem k podpoře kultury časné mobilizace a odvykání od ventilátoru.

Péče o zaměstnance:

Na KAR jsme zavedli systematizovaný na kompetencích založený systém vzdělávání lékařů ve specializační přípravě – systém je založen na 1:1 reálném volitelství, postup získávání kompetencí je pravidelně kontrolován pohovorem školenice a školitele s přednostou kliniky s diskusí modelových kazuistik. Vzdělávání všech lékařů se m.j. uskutečňuje formou každotýdenních journal clubů (úterý), radiologických vizit (středa), workshopů regionální anestezie (čtvrtek) a seminářů a mortality-morbidity meetingů (pátek). Na klinice též probíhá každotýdenní výuka angličtiny s rodilým mluvčím, otevřená pro všechny zaměstnance a každý týden se odpoledne konají též vzdělávací semináře pro sestry.

KLINIKA PLASTICKÉ CHIRURGIE

Přednosta: doc. MUDr. Andrej Sukop, Ph.D.

Primář: doc. MUDr. Aleš Nejedlý

Vrchní sestra: Mgr. Renáta Mertová

Umístění: pavilon N

Počet zaměstnanců: lékaři 26 (16,5 úvazku), všeobecné sestry 65 (61,25 úvazků), ostatní 20 (19,5 úvazků).

Počet ambulantních ošetření: 32985

Počet hospitalizovaných pacientů: 4243

Počet operačních zákroků: 7387

Pracoviště: Klinika plastické chirurgie je pracovištěm s nejvyšší akreditací v ČR zajišťující péči v celém rozsahu náplně oboru. Ambulance pro dospělé, ambulance dětská, specializované ambulance pediatra, foniatra, genetika, stomatochirurga, maxilofaciálního chirurga, ortodontie, rehabilitace, zákrokové ambulantní sály, špičkově vybavené operační sály přístrojovou technikou s přímým napojením na JIP, lůžková oddělení pro dospělé a děti, JIP pro dospělé i děti.

Klinika se specializuje a plní úlohu: centra pro léčbu obličejových rozštěpů, replantačního a mikrochirurgického centra, pracoviště komplexní péče o ženy s onemocněním prsu (preventivní odstranění prsních žláz u žen i mužů, odstranění zhoubných i nezhojných nádorů prsů, kosmetické úpravy prsů), pracoviště dětské plastické chirurgie, pracoviště chirurgie ruky, součást traumacentra FNKV, léčba kožních nádorů, centrum estetické chirurgie.

Další informace: Klinika je klíčovým interdisciplinárním partnerem pro ostatní obory – ortopedie, traumatologie, neurochirurgie, maxilofaciální chirurgie, stomatochirurgie, onkologie, chirurgie, dermatologie, kardiochirurgie, gynekologie, popáleninové medicíny.

KARDIOCHIRURGICKÁ KLINIKA

Přednosta: prof. MUDr. Zbyněk Straka, CSc.

Primář: MUDr. Jan Votava, MBA

Zástupce přednosty pro vědu: prof. MUDr. Tomáš Vaněk, CSc.

Vrchní sestra: Mgr. Štěpánka Suchopárová

Umístění: pavilon M

Počet zaměstnanců: lékaři a farmaceuti 18,5, všeobecné sestry 45, zdravotnický záchranář 11, ostatní 11

Pracoviště: Jednotka pooperační a resuscitační péče, JIP a operační sály

Počet kardiochirurgických operací: 655



KLINIKA POPÁLENINOVÉ MEDICÍNY

Přednosta: MUDr. Robert Zajíček, Ph.D.

Primář: MUDr. Igor Pafčuga

Zástupce přednosta pro výuku: MUDr. Monika Tokarik, Ph.D.

Vrchní sestra: Mgr. Lenka Šetelíková

Umístění: pavilon N

Počet zaměstnanců: lékaři 12,25 + 1 lékařka na mateřské dovolené, všeobecné sestry 47,25 + 1,0 vrchní sestra, ostatní 14,0.

Pracoviště: úrazová ambulance, dispenzární ambulance, superkonsiliární poradna pro jizvy a defekty po termických úrazech, lůžková oddělení a JIP pro děti i dospělé, operační sály.

Počet ošetřených pacientů: 10 295 (primární ošetření 2 728)

Počet hospitalizovaných pacientů: 673 + 236 (doprovody)

Počet urgentních operací: 278 (celkem 2012)

Novinky: V roce 2016 se lékaři kliniky zúčastnili 21. výroční konference popáleninové medicíny v Košicích, Slovenská republika (MUDr. Zajíček, prim. Pafčuga, MUDr. Tokarik, MUDr. Šuca), European Club of Pediatric Burns, Workshop 2016 - 4.-7.10.2016, Bucharest, Romania (MUDr. Zajíček), 18. kongresu ISBI, 28.8. - 2.9.2016, Miami, Florida, USA (MUDr. Tokarik), XIV. celostátního kongresu s mezinárodní účastí léčby ran a kožních defektů v Pardubicích (MUDr. Kubok), XXIII. Dostalovy dny v Ostravě (MUDr. Zajíček, prim. Pafčuga),

V rámci projektu MV ČR MEDEVAC na základě smlouvy mezi VFN a FNKV o zajištění odborné stáže Klinika popáleninové medicíny zabezpečila odbornou stáž pro 6 zahraničních lékařů z Kurdistanu.

V roce 2016 v rámci přípravy k atestačním zkouškám z chirurgie na Klinice popáleninové medicíny absolvovaly stáž 36 lékařů z nemocnic ČR.

V roce 2016 Klinika popáleninové medicíny kromě teoretické a praktické výuky studentů magisterského a bakalářského studia zajišťuje praxi zahraničních studentů v rámci IFMSA, pokračovala ve výzkumných projektech programu PRVOUK.

OFTALMOLOGICKÁ KLINIKA

Přednosta: prof. MUDr. Pavel Kuchynka, CSc.

Primář: MUDr. Pavel Studený, Ph.D., MHA

Vrchní sestra: Bc. Zuzana Ludvíková

Umístění: pavilon E

Počet zaměstnanců: lékaři 25, všeobecné sestry 36, ostatní 11

Pracoviště: I. ambulantní část – všeobecná oční ambulance, vitreoretinální ambulance, ambulance makulárního centra, dětská oční a ortoptická ambulance, glaukomová poradna, poradna pro nemoci předního segmentu oka, refrakční poradna, neurooftalmologická poradna, ultrazvuková laboratoř, OCT a HRT vyšetřovna, fotodokumentární a FAG vyšetřovna, II. lůžková část – standardní 21 lůžek, 3 nadstandardní pokoje, III. operační sály, IV. oční tkáňová banka OTB01 a histologická laboratoř.

Počet ambulantně ošetřených pacientů: 44067

Počet hospitalizovaných pacientů: 1006

Počet chirurgických zákroků: 3995



OTORINOLARYNGOLOGICKÁ KLINIKA

Přednosta: doc. MUDr. Martin Chovanec, Ph.D.

Primář: MUDr. Lukáš Otruba

Vrchní sestra: Mgr. Martina Pencová

Umístění: pavilon C

Pracoviště: obecná ambulance pro děti a dospělé pacienty, specializované ambulance (ambulance pro onemocnění slinných žláz, foniatrická ambulance a sluchadla, funkční endoskopické vyšetření polykání – FEES a dysfagiologická poradna, chirurgie spánkových poruch, krční endokrinochirurgie – chirurgie štítné žlázy a příštítných tělísek, neurootologická chirurgie, onkologický dispenzář, otochirurgická ambulance, otoneurologická ambulance, pediatrická-ORL ambulance, rinologická ambulance, ultrazvukové vyšetření krku a cílený odběr biopsie tenkou jehlou) a ambulance pohotovostní, standardní oddělení s 31 lůžky, JIP se 3 lůžky a dva operační sály.

Počet zaměstnanců: lékaři 14, všeobecné sestry 25, sanitáři 5, THP 4

Počet ošetřených pacientů: 21 632

Počet hospitalizovaných pacientů: 1 358

Počet operačních zákroků: 1 488

Novinky: Rozšíření spektra odborné ambulanti péče (zahájení činnosti ambulance pro onemocnění slinných žláz, ambulance pro funkční endoskopické vyšetření polykání – FEES a dysfagiologické poradny, krční endokrinochirurgie – chirurgie štítné žlázy a příštítných tělísek, neurootologická chirurgie, ambulance pro ultrazvukové vyšetření krku a cílený odběr biopsie tenkou jehlou) a rozvoj poskytované chirurgické péče u hospitalizovaných pacientů (neurootologická chirurgie, rekonstrukční chirurgie, miniinvazivní krční chirurgie, fonochirurgie). Organizovaná konference: XXV. Otoneurologický kongres pořádaný Otoneurologickou sekcí ČSORLCHHK ČLS JEP.

STOMATOLOGICKÁ KLINIKA

Přednostka: doc. MUDr. Eva Gojišová

Primář: MUDr. Pavel Hájek

Vrchní sestra: Bc. Dana Rahrová

Umístění: pavilon N – 2. podlaží

Počet zaměstnanců: lékaři – celkový počet 20 (pracovní úvazky 9,715), všeobecné zdravotní sestry 14, zubní technici 7 (pracovní úvazky 6,05), ostatní zdravotničtí pracovníci, tj. dentální hygienistka 1 (pracovní úvazek 0,20), THP 3 (pracovní úvazky 2,50), dělníci 1 (pracovní úvazek 0,60). Dohody o pracovní činnosti – přepočtené na úvazky: lékaři 0,11, všeobecné sestry 0,13, zubní technici 0,10.

NEUROCHIRURGICKÁ KLINIKA

Přednosta: prof. MUDr. Pavel Haninec, CSc.

Primář: MUDr. Filip Šámal, Ph.D.

Vrchní sestra: Mgr. Olga Tučková

Umístění: pavilon S1

Počet zaměstnanců: lékaři 8 (2 profesoři, 2 Ph.D.)

Charakteristika pracoviště: Klinika zajišťuje komplexní péči o neurochirurgicky nemocné zejména z Prahy a blízkého okolí, stále častěji však i z jiných oblastí ČR. Jako univerzitní pracoviště provádí celé spektrum neurochirurgických operací včetně nejsložitějších tumorů baze lební a cévní neurochirurgie. Jako jediné pracoviště na území bývalého Československa komplexně řeší složité úrazy periferních nervů včetně poranění pažní nervové pleteně a zvratného nervu po operacích štítné žlázy. Ve spádové oblasti celé České republiky zajišťuje operační léčbu nádorů spodiny lebeční a mozkového kmene, zejména neurinomů sluchového nervu a kavernomů kmene. Řeší neurovaskulární konflikt – neuralgie trigeminu a faciální hemispasmus. Klinika je nedílnou součástí traumacentra, spondylochirurgického centra typu A, iktového centra a komplexního onkologického centra. K dispozici jsou dva operační sály vybavené nejmodernějším mikroskopem, bezrámovou navigací, real timing sono navigací a RTG C-ramenem. Na klinice působí 2 profesoři, 2 lékaři PhD.

Počet operací: 1 801

Počet hospitalizací: 1 662

Ošetřeno ambulantních pacientů: 6 175

Další informace: Klinika se účastní republikových i zahraničních neurochirurgických a spondylochirurgických sjezdů s aktivní účastí, lékaři publikují v časopisech s impact faktorem.



Vědecko - výzkumná činnost

Úsek pro vědu a výzkum během roku 2016 aktivně rozvíjel vědu a výzkum ve Fakultní nemocnici Královské Vinohrady (FNKV), a to zejména prostřednictvím realizace vědecko-výzkumných grantových projektů a realizací klinických studií. Tyto výzkumné aktivity probíhají v úzké spolupráci s Úsekem pro grantové činnosti a rozvoj a jednotlivými klinickými pracovišti FNKV. Další důležitou úlohou Úseku pro vědu a výzkum je aktivní rozvoj výzkumných činností v rámci vybudované laboratoře Centrum aplikované bioimplantologie (CAB). V rámci laboratoře je kromě jiného úspěšně realizován a dokončován projekt s názvem „Kryty na invazivní vstupy do cévního řečiště“, kdy poskytovatelem dotace je Technologická agentura ČR. V průběhu roku 2016 byly sestaveny veškeré podklady pro přihlášku na užitný vzor, který bude výstupem tohoto projektu v roce 2017. V rámci aktivního rozvoje výzkumných činností laboratoře CAB byla navázána úzká spolupráce s komerčními subjekty, tj. malými a středními podniky, a byly připraveny podklady pro vytvoření a smluvního zajištění spin off firem FNKV. Úlohou těchto spin off bude navázání úzké spolupráce s jednotlivými klinickými pracovišti FNKV a přinese významnou podporu transferu výsledků multidisciplinárního výzkumu do praxe.

Prof. MUDr. Petr Arenberger, DrSc., MBA, FCMA
náměstek pro vědu a výzkum

GRANTY A VÝZKUMNÉ ZÁMĚRY

Číslo/Zdroj	Název	Klinika	Řešitel ve FNKV
OPPK CZ.2.16/3.1.00/21533	Centrum integrované intenzivní péče - doba udržitelnosti	Chirurgická klinika	Prof. MUDr. Robert Gürlich, CSc.
OPPK CZ.2.16/3.1.00/21532	Pořízení přístrojového vybavení - doba udržitelnosti	Neurochirurgická klinika	Prof. MUDr. Pavel Haninec, CSc.
OPPK CZ.2.16/3.1.00/24025	Centrum aplikované bioimplantologie - doba udržitelnosti	X	Prof. MUDr. Petr Arenberger, DrSc.MBA FCMA
OPPK CZ.2.16/3.1.00/24018	Podpora Baze základního výzkumu Centra pro integrované studium pánve - doba udržitelnosti	Urologická klinika	Doc. MUDr. Robert Grill, Ph.D. MHA
AZV 16-27676A	Imunomodulační ligandy cílené na prozánětlivou dráhu IL-23/Th17 jako nový nástroj k vývoji zevních antipsoriatických léků	Dermatovenerologická klinika	Prof. MUDr. Petr Arenberger, Ph.D., MBA, FCMA
Číslo/Zdroj	Název	Klinika	Spoluřešitel ve FNKV
AZV 16-28663A	Funkční elektrickou stimulací asistovaná bicyklová ergometrie u kriticky nemocných: vztah mezi fyziologií svalu a dlouhodobým výsledkem léčby	Klinika anesteziologie a resuscitace	MUDr. Petr Waldauf
AZV 16-31586A	Vývoj senzitivní metody pro včasnou diagnostiku a sledování lymfomů centrální nervové soustavy pomocí onkogenních miRNA v likvidu a plazmě	Hematologická klinika	MUDr. Heidi Móciková, Ph.D.
AZV 16-27994A	Vliv bezlepkové diety na reziduální kapacitu beta buněk, imunitní funkce a střevní mikrobiom u dětí s nově manifestovaným diabetem 1. typu	Klinika dětí a dorostu	MUDr. Jan Vosáhlo
AZV 16-29182A	Vliv pohybové aktivity a omega-3 mastných kyselin na metabolické zdraví a disfunkci tukové tkáně u seniorů	II. interní klinika	Prof. MUDr. Vladimír Štich

AZV 16-29857A	Narušení kognice, strukturální a funkčně morfologické změny mozku při léčbě Hodkinova lymfomu: translační studie	Hematologická klinika	MUDr. Heidi Móciková, Ph.D.
AZV 16-31092A	Péče o nemocné staršího věku (≥ 65 let) s Non-Hodgkinovými lymfomy - analýza faktorů ovlivňujících volbu léčby a osud nemocných	Hematologická klinika	MUDr. Heidi Móciková, Ph.D.
AZV 16-32478A	Projekt EndoMaze HYBRID - podrobné zhodnocení bezpečnosti a efektivity hybridní ablace perzistentní a dlouhodobě perzistentní fibrilace síní	Kardiochirurgická klinika	MUDr. Petr Budera
AZV 15- 29565A	Katetrizační uzávěr ouška levé síně versus terapie novými orálními antikoagulancii u rizikových pacientů s fibrilací síní (studie PRAGUE-17)	III. interní-kardiologická klinika	Doc. MUDr. Petr Toušek
AZV 15- 30155A	Poruchy metabolismu mastných kyselin při syndromu obstrukční spánkové apnoe	II. interní klinika	MUDr. Jan Gojda
AZV 15- 30494A	Incidence hyperlipoproteinémie u dlouhodobě přeživších osob po léčbě Hodkinova lymfomu v dětství nebo dospívání a u zdravých dobrovolníků	II. interní klinika	MUDr. Pavel Čepela
TAČR - TH01020049	FEMUR	Ortopedicko-traumatologická klinika	Doc. Pavel Douša, CSc.
TAČR - TA04011720	Zlomeniny pánve	Ortopedicko-traumatologická klinika	Prof.MUDr. Valér Džupa, CSc.
TAČR - TA04010836	Kryty na invazivní vstupy do cévního řečiště	I. Interní klinika	MUDr. Martin Havrda
Norské fondy - 7F14156	EYEFORTX	Oftalmologická klinika	MUDr. Pavel Studený

Grantové projekty nevýzkumného charakteru

Číslo/Zdroj	Název	Klinika	Řešitel ve FNKV
MZ ČR / PVP	Dobrovolnický program FNKV jako důležitý nástroj psychosociální podpory hospitalizovaných pacientů	X	PhDr. Libuše Gavlasová, MBA
MZ ČR / PVP	Výroba a distribuce informačního materiálu/brožury/ pro pacienty, kteří utrpěli popálení, poleptání nebo úraz elektrickým proudem	Klinika popáleninové medicíny	MUDr. Robert Zajíček
MZ ČR / PVP	Rozvoj neurorehabilitační péče o neurologicky nemocné, pohybově znevýhodněné pacienty	Neurologická klinika	Doc. MUDr. Ivana Štětkářová
MZ ČR / PVP	Pořízení rehabilitačních pomůcek pro těžce popálené pacienty	Klinika popáleninové medicíny	MUDr. Robert Zajíček
MZ ČR / PVP	Inovace v oblasti péče o osoby se smyslovým a pohybovým postižením	Klinika rehabilitačního lékařství	Mgr. Alena Nováčková
MZ ČR / PVP	Vybavení chirurgického oddělení FNKV pomůckami pro občany se zdravotním postižením (imobilní pacienty)	Chirurgická klinika	Prof.MUDr. Robert Gürlich, CSc.
MZ ČR / PVP	Modernizace lůžkového oddělení Kliniky rehabilitačního lékařství FNKV	Klinika rehabilitačního lékařství	Mgr. Alena Nováčková
MZ ČR / PVP	Zvýšení povědomosti populace zaměřené na prevenci chřipky a respiračních nemocí a důležitosti očkování proti této nemoci ve zdravotnickém zařízení	Klinika pracovního lékařství	MUDr. Jana Malinová, MBA