

# REGIONÁLNÍ ANALÝZA JIHOČESKÉHO KRAJE



evropský  
sociální  
fond v ČR



EVROPSKÁ UNIE



MINISTERSTVO ŠKOLSTVÍ,  
MLÁDEŽE A TĚLOVÝCHOVY



OP Vzdělávání  
pro konkurenceschopnost

INVESTICE DO ROZVOJE VZDĚLÁVÁNÍ

# Regionální analýza Jihočeského kraje

Analýza je rozdělena do čtyř částí, kde první část je věnována demografickému vývoji kraje, druhá část je zaměřena na situaci na trhu práce jak z pohledu zaměstnanosti a nezaměstnanosti, tak z hlediska vývoje mezd. Třetí část mapuje ekonomickou situaci kraje z pohledu regionálního hrubého domácího produktu (dále RHDP), struktury regionální hrubé přidané hodnoty (RHPH) a vývoje produktivity práce. Poslední část je věnována migraci absolventů veřejných vysokých škol působících v kraji.

## 1 Demografický vývoj

Rozlohou 10 057 km<sup>2</sup> představuje Jihočeský kraj 12,8 % z celé České republiky a řadí se na druhé místo mezi kraji. Je zde tudíž velmi nízká hustota osídlení, pouze 63 obyvatel na km<sup>2</sup>, což je nejmenší hustota osídlení v ČR. Z jeho sedmi okresů má největší hustotu obyvatelstva okres České Budějovice, kde žije téměř 30 % obyvatel kraje.

Na území Jihočeského kraje žilo k 1. 7. 2013 celkem 636 443 obyvatel. V demografické struktuře nepatrně převažují ženy, a to 50,7 %. Počet obyvatel do nedávna rostl, především z důvodu kladného migračního salda<sup>1</sup>. Do roku 2006 se pohyboval kolem 628 tisíc osob, v roce 2007 přesáhl hranici 630 tisíc. V roce 2013 byl již přirozený přírůstek<sup>2</sup> záporný. Okresy Jindřichův Hradec a Prachatice v posledních letech ztrácejí, jak přirozeným, tak migračním přírůstkem. Za posledních 10 let nejvíce obyvatel získal okres České Budějovice, mezi roky 2004 a 2013 e počet obyvatel zvýšil téměř o 9 tisíc.

Podle dlouhodobých prognóz<sup>3</sup> budoucího vývoje počtu obyvatelstva bude populace Jihočeského kraje v následujícím období mírně ubývat. Počet obyvatel klesne ze současných 636 tisíc v roce 2013 na 602 tisíc v roce 2050 (viz graf 1.1). V roce 2030 bude početní velikost populace kraje na úrovni 99,3 % dnešního počtu, v roce 2050 na 94,6 %. Okolní kraje čeká podobný scénář, naopak Hlavní město Praha a Středočeský kraj získají na početní velikosti, celkem v České republice bude v roce 2050 o 8 % obyvatel více než v 2013.

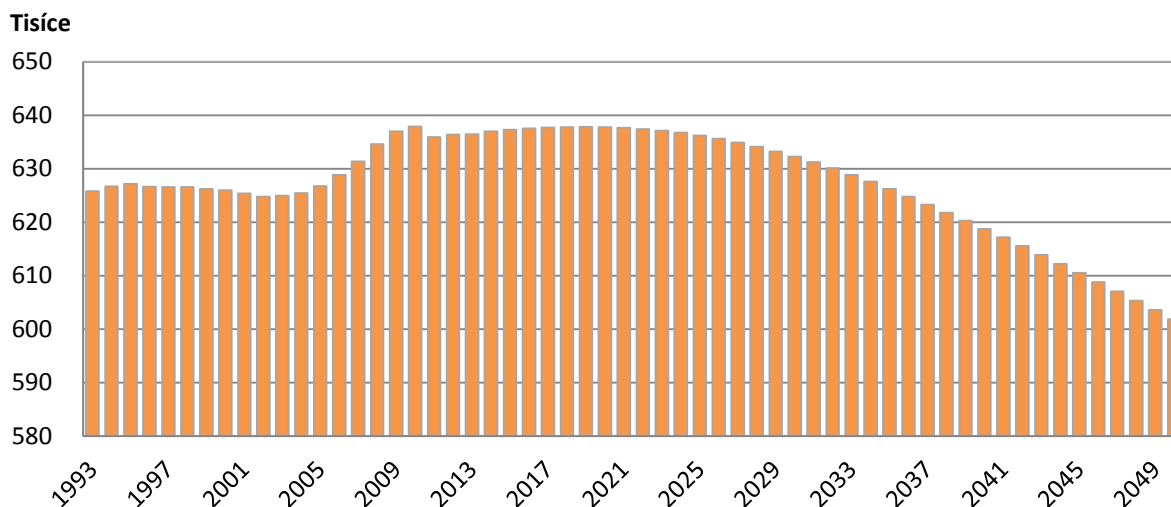
---

<sup>1</sup> Rozdíl mezi počtem přistěhovalých a vystěhovalých ve zkoumaném územním celku.

<sup>2</sup> Rozdíl mezi počtem živě narozených a počtem zemřelých ve sledované populaci během určitého období.

<sup>3</sup> V této studii se zaměřujeme na výsledky oficiální projekce obyvatelstva v krajích ČR Českého statistického úřadu (dále ČSÚ). Nejnovější verze byla vydána v roce 2013, v návaznosti na výsledky Sčítání lidu, domů a bytů 2011, horizontem projekce je rok 2050.

**Graf 1.1 Počet obyvatel Jihočeského kraje k 1.1.**

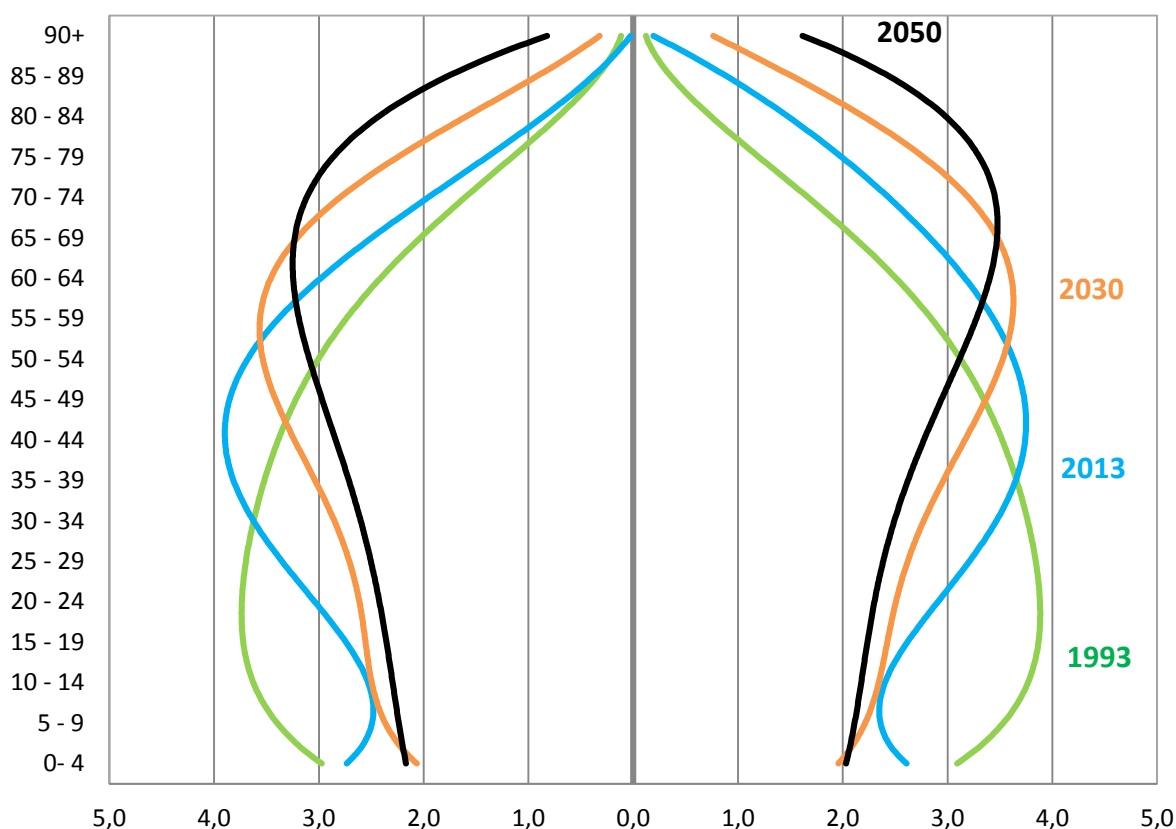


Zdroj: ČSÚ

Poznámka: Do roku 2012 jsou zobrazena reálná data, od roku 2013 se jedná o projekci.

Podíl obyvatel ve věkové kategorii 0 – 14 let již několik let zůstává na úrovni 15 %. Neustále klesá podíl obyvatel v produktivním věku, který se ze 70,8 % v roce 2004 snížil na 67,5 % v roce 2013. Naproti tomu podíl obyvatel v poproduktivním věku neustále roste, v roce 2013 byl 17,5 %. Již v roce 2008 počet osob ve věku 65 a více let poprvé převýšil dětskou složku (o 2 887), v roce 2013 tento rozdíl činil již 15 364 osob. Průměrný věk obyvatelstva se z 39,5 let v roce 2004 zvýšil na 41,6 let v roce 2013. Dosavadní a budoucí předpokládané změny ve věkové struktuře dokumentuje věková pyramida v grafu 1.2. Zatímco před dvaceti lety, v 90. letech převládaly v populaci Jihočeského kraje děti do 15 let, dnes se pyramida stále více zužuje ve své základně a do budoucna (rok 2050) je předpokládáno signifikantní rozšiřování vrcholu pyramidy, což značí převládající podíl starých osob v populaci. Podíl mladých osob do 15 let se sníží ze současných 15,1 % na 13,1 % v roce 2050, naopak podíl osob starších 65 let se zvýší na dvojnásobek (32,1 % v roce 2050).

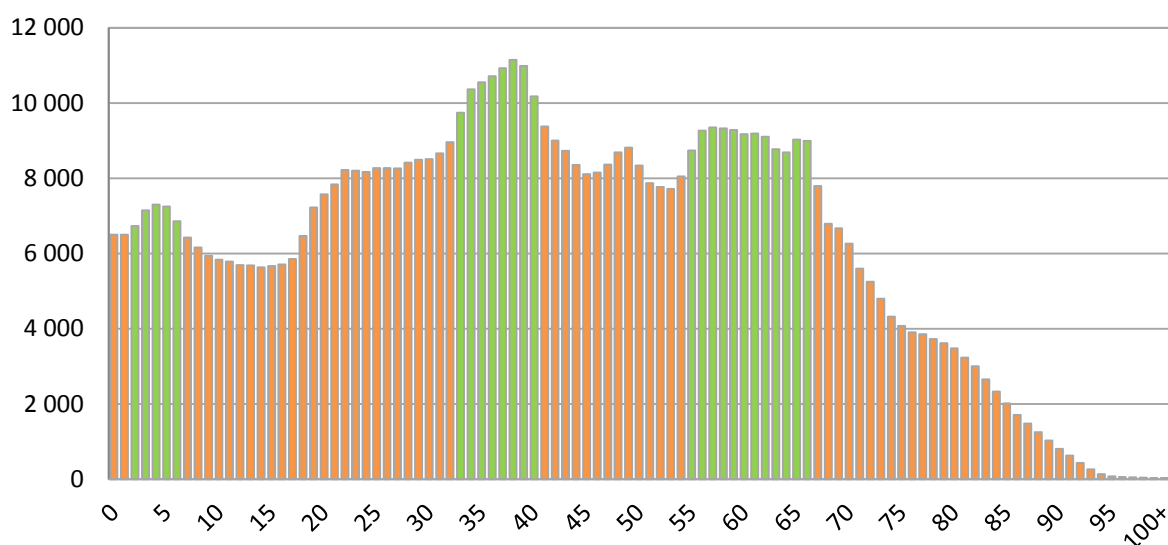
**Graf 1.2 Demografická struktura populace Jihočeského kraje (%)**



Zdroj: ČSÚ

Obecně vývoj počtu obyvatel v čase není rovnoměrný. Vlivem různých zásahů ekonomického, demografického a politického charakteru lze pozorovat tzv. populační vlny. Lidé narození v populační vlně jsou její součástí po celý svůj život, početnější ročníky mají větší problémy s poptávkou po školkách, školách, s výplatou penzí, apod. Populační vlny lze samozřejmě pozorovat i na populaci Jihočeského kraje. V grafu 1.3 je zobrazena demografická historie za posledních 100 let, kde jsou patrné silné a slabé ročníky narozených (silné jsou vyznačeny zelenou barvou). Z hlediska početní velikosti produktivní populace jsou silné populační ročníky pozitivem.

**Graf 1.3 Věková struktura populace Jihočeského kraje (2013)**



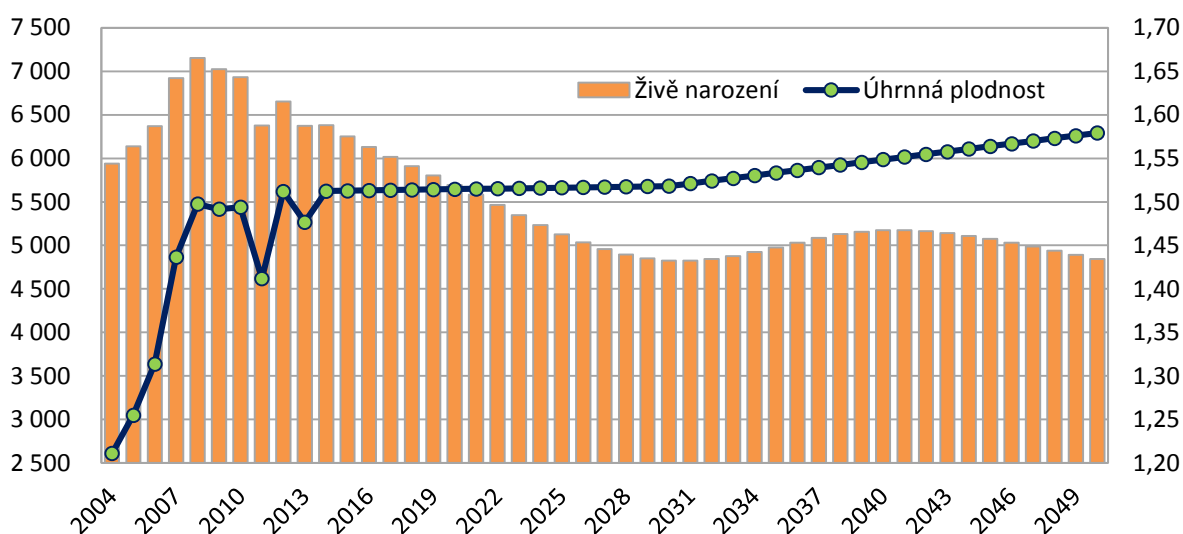
Zdroj: ČSÚ

Populační vlny jsou způsobeny množstvím narozených dětí. V posledních dvaceti pěti letech docházelo k častějším výkyvům a změnám trendu vývoje úrovně plodnosti. V druhé polovině 90. let došlo v celé ČR k výraznému snižování úrovně plodnosti, hluboko pod hranici prosté reprodukce populace<sup>4</sup>, nad kterou se s vysokou pravděpodobností úroveň plodnosti v budoucnu nevrátí ani v Jihočeském kraji. V průběhu roku 2013 se v Jihočeském kraji živě narodilo 6 374 dětí. Úroveň úhrnné plodnosti<sup>5</sup> v roce 2013 dosáhla hodnoty 1,48 živě narozených dětí na jednu ženu v reprodukčním věku. Nadále pokračuje trend odkládání mateřství do pozdějšího věku, průměrný věk matky při narození dítěte v roce 2011 v tomto kraji poprvé přesáhl hranici 30 let (v roce 2004 činil 28,2 roku). Výrazně vzrostl též průměrný věk matky při narození prvního dítěte, který v roce 2013 dosáhl 28,3 roku (v roce 2004 to bylo 26,4). Ve srovnání s ČR (28,7 roku) jsou prvorodičky v kraji mladší a společně s ženami v šesti dalších krajích se řadily do skupiny sedmi krajů, v nichž se průměrný věk matky při narození prvního dítěte pohyboval mezi 28,2 až 28,4 roky. Prognózy budoucího populačního vývoje v Jihočeském kraji předpokládají postupné, avšak ne příliš výrazné, zvyšování úhrnné plodnosti, na úroveň 1,58 dítěte na jednu ženu v roce 2050 (viz graf 1.4). Absolutní počet narozených bude výrazně klesat a nadále bude pravděpodobně stoupat průměrný věk matek při narození dítěte.

<sup>4</sup> V rozvinutějších zemích přirozená obnova populace vyžaduje, aby každá žena měla teoreticky alespoň 2,1 dítěte (prakticky však alespoň 3, jelikož někteří lidé jsou neplodní).

<sup>5</sup> Průměrný počet živě narozených dětí, které by se narodily jedné ženě, pokud by po celé její reprodukční období platily míry plodnosti podle věku z daného roku. Jedná se tedy o konečnou plodnost hypotetické generace, vypočtenou součtem měr plodnosti podle věku v daném roce (předpoklad stejného počtu žen v každém věku).

**Graf 1.4 Projekce počtu narozených dětí v Jihočeském kraji**



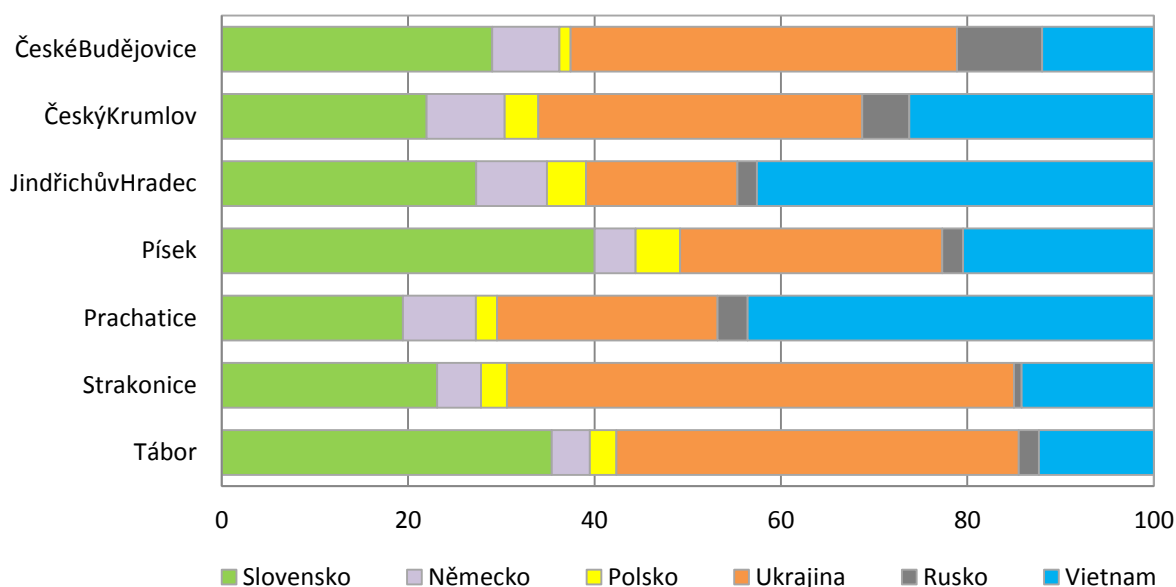
Zdroj: ČSÚ

Prudký pokles plodnosti v 90. letech začal způsobovat úbytek obyvatelstva přirozenou měnou, v posledních letech celá Česká republika vykazuje vyšší počty zemřelých než živě narozených. Přirozený přírůstek v Jihočeském kraji byl mezi roky 1994 – 2005 záporný, poté kladný a v roce 2013 opět záporný. Migrační přírůstek se dlouhodobě pohybuje v řádu pětiset až tisíce osob ročně.

Pro zachování stabilního počtu obyvatel Jihočeského kraje by měla stále více nabírat na důležitosti migrace, a to jak vnější (zahraniční), tak vnitřní. Migrace má vliv jednak na velikost, jednak na strukturu obyvatelstva a to demografickou, ekonomickou, sociální apod. Mění se tedy nejen počet obyvatel, ale je s tím spojena i změna počtu pracovních sil, dětí, důchodců apod.

Zahraniční migrace, ve smyslu stěhování osob s cizím státním občanstvím, se dostává do popředí zájmu v souvislosti s debatami o demografickém stárnutí obyvatelstva a populačním úbytku. Podíl osob s cizím státním občanstvím na všech obyvatelích České republiky je dlouhodobě nízký. V roce 2011 činil dle výsledků Sčítání lidu, domů a bytů (dále SLDB) pouhých 5 %. Rozmístění přistěhovalých cizinců odpovídá do jisté míry atraktivnosti kraje především z hlediska nabídky zaměstnání. Jihočeský kraj měl v roce 2011 2,8 % obyvatel s cizím státním občanstvím. Složení se v jednotlivých okresech liší (viz graf 1.6), v okrese Písek převládají občané Slovenska, v okresech Jindřichův Hradec a Prachatice občané Vietnamu, v okrese Strakonice je nejvíce občanů z Ukrajiny. Ve srovnání s ostatními kraji se ve všech okresech vyskytuje nezanedbatelný podíl německých občanů.

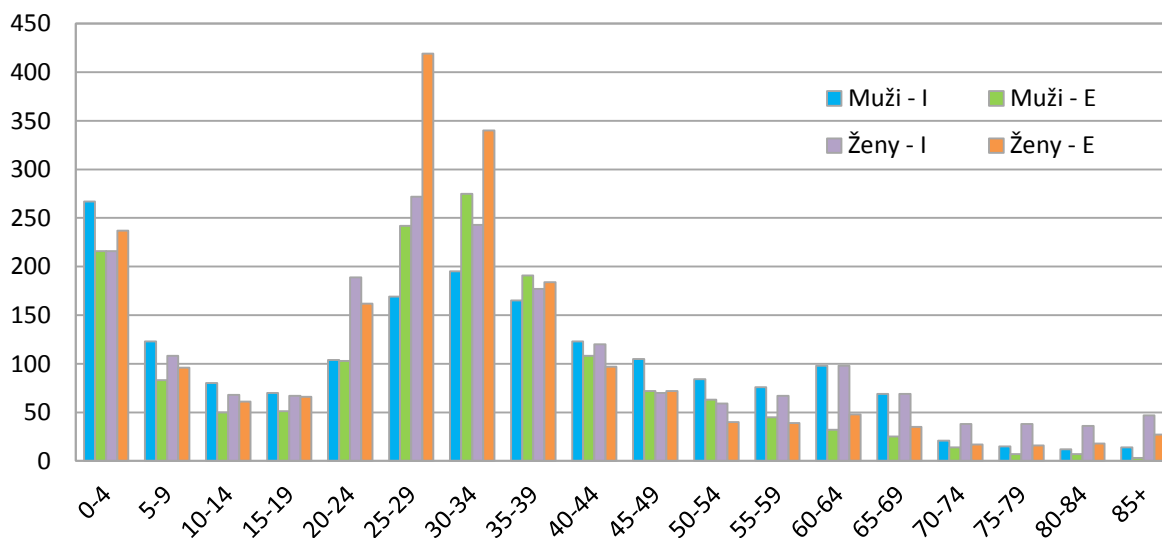
**Graf 1.5 Struktura obyvatel s cizím státním občanstvím v okresech Jihočeského kraje (% , 2011)**



Zdroj: ČSÚ, SLDB 2011

V počtu osob přistěhovalých do kraje do roku 2009 převažovali muži, od roku 2010 však mezi nimi měly mírnou a rostoucí převahu ženy. U vystěhovalých je situace podobná. Mezi přistěhovalými i vystěhovalými jednoznačně převažují osoby v produktivním věku (15 až 64 let), jejich podíl se však od roku 2009 snižuje, zejména u přistěhovalých. Současně v migraci vzrostl podíl dětské složky (0 až 14 let), opět výrazněji v případě stěhování do kraje. V posledních letech zesláblo stěhování jednotlivců za prací a zvýšil se pohyb rodin. V roce 2013 bylo mezi imigranty 66,4 % mužů a 68,7 % žen ve věku 15 – 64 let a mezi emigranty 74,5 % mužů a 74,3 % žen ve věku 15 – 64 let. Pětinu přestěhovaných tvořily děti do 15 let.

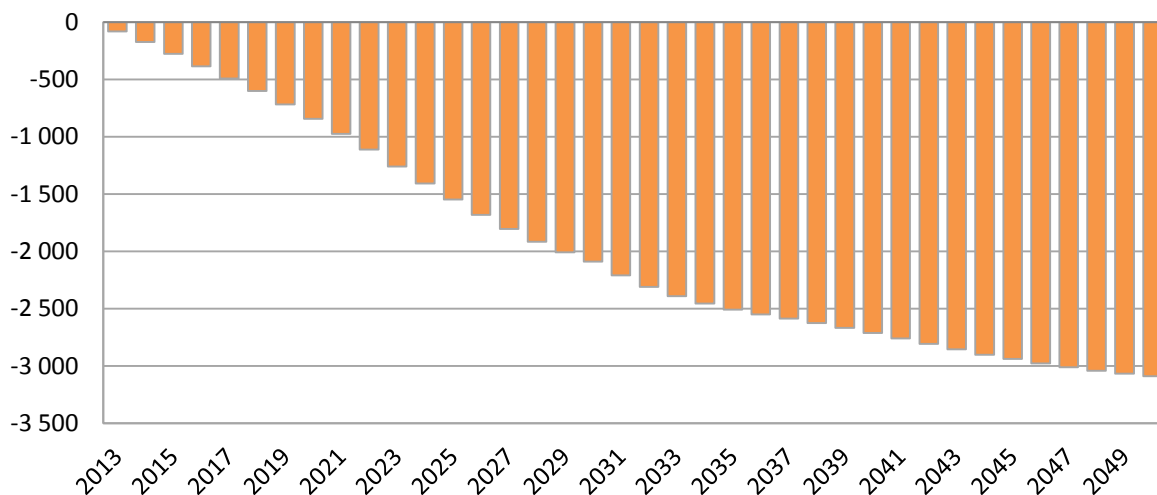
**Graf 1.6 Přistěhovalí a vystěhovalí do/z Jihočeského kraje podle věku (2013)**



Zdroj: ČSÚ

Výsledky projekce ukazují, že po celé predikované období budou počty zemřelých osob vyšší než odpovídající počty narozených a růst úbytku obyvatelstva přirozenou měnou bude nabírat na intenzitě.

**Graf 1.7 Projekce přirozeného přírůstku v Jihočeském kraji**



Zdroj: ČSÚ

Sčítáním v roce 2011<sup>6</sup> bylo zjištěno, že v Jihočeském kraji pracovalo 93 tisíc zaměstnanců, kteří jezdili za prací (což je 14,7 % z celkového počtu obyvatel v kraji), přičemž se rozlišovalo, zda dojíždějí pouze v rámci okresu, či zda vyjíždějí do jiných okresů kraje, do jiných krajů či do zahraničí. V rámci okresů v Jihočeském kraji dojíždí 52,2 % zaměstnanců (z těch, co jezdí za prací). Do jiných okresů v rámci kraje vyjíždí 29,1 % zaměstnanců (z těch, co za prací jezdí), do jiných krajů 9,5 %. Naopak z jiných krajů přijíždí pracovat do Jihočeského kraje 5,3 % zaměstnanců. Do zahraničí jezdí za prací 4 % zaměstnanců, což bylo v roce 2011 3,7 tisíc osob. V přepočtu na 1 000 obyvatel má nejvyšší saldo dojížděky/vyjížděky mezi okresy v kraji okres České Budějovice. V mezikrajské dojížděce/vyjížděce Jihočeský kraj zaměstnance nepatrně ztrácí.

**Tabulka 1.1 Vyjíždějící a dojíždějící do zaměstnání, Jihočeský kraj (2011)**

		Zaměstnanci			
		Vyjíždějící		Dojíždějící	
		absolutně	na 1000 obyvatel	absolutně	na 1000 obyvatel
v rámci okresu	České Budějovice			16 737	90
	Český Krumlov			4 917	x
	Jindřichův Hradec			6 063	66
	Písek			3 651	52
	Prachatice			3 712	73

<sup>6</sup> Zjišťování dojížděky je již tradiční součástí obsahu SLDB.



	Strakonice			4 489	63
	Tábor			9 079	88
do/z jiných okresů kraje	České Budějovice	2 415	13	7 018	38
	Český Krumlov	2 717	44	1 015	17
	Jindřichův Hradec	2 059	22	674	7
	Písek	1 647	23	1 141	16
	Prachatice	1 541	30	723	14
	Strakonice	1 601	23	1 495	21
	Tábor	1 581	15	1 495	15
do/z jiných krajů	České Budějovice	1 405	8	1 109	6
	Český Krumlov	378	6	128	2
	Jindřichův Hradec	2 119	23	1 134	12
	Písek	1 295	18	366	5
	Prachatice	578	11	218	4
	Strakonice	1 025	14	1 015	14
	Tábor	2 029	20	930	9
mimo ČR	České Budějovice	844	5		
	Český Krumlov	778	13		
	Jindřichův Hradec	539	6		
	Písek	260	4		
	Prachatice	694	14		
	Strakonice	300	4		
	Tábor	284	3		

Zdroj: ČSÚ

V následující tabulce 1.2 je uvedena regionalizace pracovní dojížděky, která přináší údaje o přirozených regionech vzniklých na základě vztahů bydliště – pracoviště<sup>7</sup>. Na území České republiky bylo zjištěno celkem 227 dojížděkových regionů<sup>8</sup>. Více než 50 % místních zaměstnanců (tj. bydlících i pracujících ve stejném regionu) mají dle SLDB 2011 České Budějovice, Český Krumlov a Suchdol nad Lužnicí. Největší rozdíl mezi počtem vyjíždějících a dojíždějících za prací je v obcích Mladá Vožice a Vyšší Brod.

Relativní otevřenost regionu může být vyjádřena například ukazatelem obratu dojížděky a vyjížděky na 1 000 bydlících zaměstnaných ekonomicky aktivních. Hodnoty ukazatele v Jihočeském kraji se pohybují v rozmezí od 155 (České Budějovice) do 521 (Bechyně). Nízké hodnoty znamenají vysokou míru uzavřenosti pohybu za prací v rámci regionu a vysoké naopak nízkou vnitřní integraci charakterizovanou většinou vysokou relativní vyjížděkou mimo hranice regionu.

<sup>7</sup> Smyslem vymezení regionů pracovní dojížděky je identifikace přirozených územních jednotek, které jsou z hlediska pohybu za prací relativně uzavřené.

<sup>8</sup> Metodika výběru regionů – viz:

[http://www.czso.cz/csu/2014edicniplan.nsf/t/9A00247C9B/\\$File/17023014a.pdf](http://www.czso.cz/csu/2014edicniplan.nsf/t/9A00247C9B/$File/17023014a.pdf)

**Tabulka 1.2 Dojíždka a vyjíždka v regionech Jihočeského kraje (2011)**

	Ekonomicky aktivní zaměstnaní		Saldo dojíždky regionu		Obrat dojíždky a vyjíždky	
	celkem	podíl bydlících i pracujících v regionu (v %)	absolutně	na 1000 obyvatel	celkem	na 1000 bydlících zaměstnaných
České Budějovice	87528	53,4	1177	13	12651	155
Týn nad Vltavou	5371	39,7	120	15	2070	471
Český Krumlov	12470	52,6	-520	-39	3206	302
Kaplice	6180	41,3	-256	-35	1798	349
Vyšší Brod	1767	41,0	-351	-138	551	419
Dačice	7824	46,2	-470	-61	1918	289
Jindřichův Hradec	19583	47,4	-1062	-48	3434	198
Suchdol nad Lužnicí	4892	51,8	-457	-125	1271	316
Třeboň	5855	41,1	-574	-66	1972	430
Milevsko	7014	37,0	-593	-67	1441	240
Písek	22969	42,2	-1067	-36	4115	202
Prachatice	11266	45,6	-827	-72	2509	261
Vimperk	7774	47,9	-417	-54	1929	292
Blatná	6900	42,5	-107	-16	1627	270
Strakonice	19210	42,4	-185	-8	3523	203
Vodňany	4589	34,6	-161	-23	1431	377
Bechyně	2947	33,4	-64	-12	1204	521
Mladá Vožice	1897	42,4	-394	-145	654	476
Soběslav	4755	30,8	-389	-54	1745	473
Tábor	30249	49,2	-374	-11	5694	209
Veselí nad Lužnicí	3712	37,6	-263	-41	1431	499

Zdroj: ČSÚ

Podle výsledků SLDB 2011 bylo v Jihočeském kraji 46 tisíc žáků, studentů a učňů, kteří opouštějí adresu trvalého bydliště při cestě do školy (27,5 % z celkového počtu obyvatel v kraji starších 25 let), z toho jedna pětina je mladší 15 let. 35 % studentů (starších 15 let) dojíždí do škol do jiných okresů v rámci kraje, 21,0 % studentů (starších 15 let) překračuje hranice Jihočeského kraje, naopak 13,2 % studentů do Jihočeského kraje dojíždí. V mezikrajské dojíždce/vyjíždce Jihočeský kraj ztrácí, dle SLDB 2011 vyjíždí 8 tisíc studentů, dojíždějí pouze 5 tisíce. Mezi ostatními okresy se vyjímá okres České Budějovice, který má nejvyšší počet dojíždějících do škol, jak z okolních okresů kraje, tak i z jiných krajů.

**Tabulka 1.3 Vyjíždějící a dojíždějící do škol, Jihočeský kraj (2011)**

		Žáci, studenti, učni							
		Vyjíždějící		Dojíždějící		saldo dojížděky regionu		Obrat dojížděky a vyjížděky	
		absolutně	na 1000 obyvatel	absolutně	na 1000 obyvatel	absolutně	na 1000 obyvatel	absolutně	na 1000 obyvatel
Do/z jiných okresů kraje	České Budějovice	798	4	5 103	27	4 305	23	5 901	32
	Český Krumlov	1 485	24	286	5	-1 199	-20	1 771	29
	Jindřichův Hradec	1 441	16	404	4	-1 037	-11	1 845	20
	Písek	1 021	14	679	10	-342	-5	1 700	24
	Prachatice	1 289	25	200	4	-1 089	-21	1 489	29
	Strakonice	1 005	14	744	11	-261	-4	1 749	25
	Tábor	1 099	11	722	7	-377	-4	1 821	18
Do/z jiných krajů	České Budějovice	2 066	11	2 724	15	658	4	4 790	26
	Český Krumlov	488	8	38	1	-450	-7	526	9
	Jindřichův Hradec	1 363	15	863	9	-500	-5	2 226	24
	Písek	940	13	287	4	-653	-9	1 227	17
	Prachatice	580	11	47	1	-533	-10	627	12
	Strakonice	1 001	14	440	6	-561	-8	1 441	20
	Tábor	1 489	14	582	6	-907	-9	2 071	20

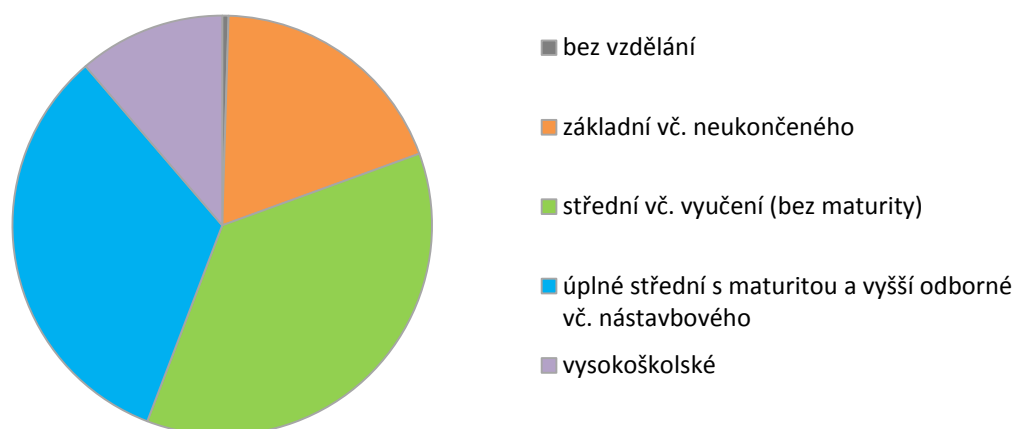
Zdroj: ČSÚ

Význam lidského kapitálu v poslední době stále roste, stejně tak význam jeho vztahu k ekonomickým veličinám. Nejčastěji se k měření lidského kapitálu používá nejvyšší úroveň dosaženého vzdělání, nebo počet let strávených studiem a případně i účast na dalším vzdělávání. Na úrovni lidského kapitálu větší či menší měrou závisí hodnoty řady dalších socio-ekonomických ukazatelů.

Ze SLDB 2011 vyplývá, že v současné době je vzdělanostní struktura obyvatel Jihočeského kraje následující: 0,5 % osob<sup>9</sup> je bez vzdělání, 19,0 % osob má základní vzdělání včetně neukončeného, 36,4 % střední vzdělání bez maturity, 32,9 % střední s maturitou a 11,3 % osob má vysokoškolské vzdělání. Pro srovnání, v celé ČR je vzdělanostní struktura následující: 18,0 % má základní vzdělání včetně neukončeného, 33,0 % střední vzdělání bez maturity, 31,2 % střední s maturitou a 12,5 % osob má vzdělání vysokoškolské.

<sup>9</sup> Osob starších 15 let.

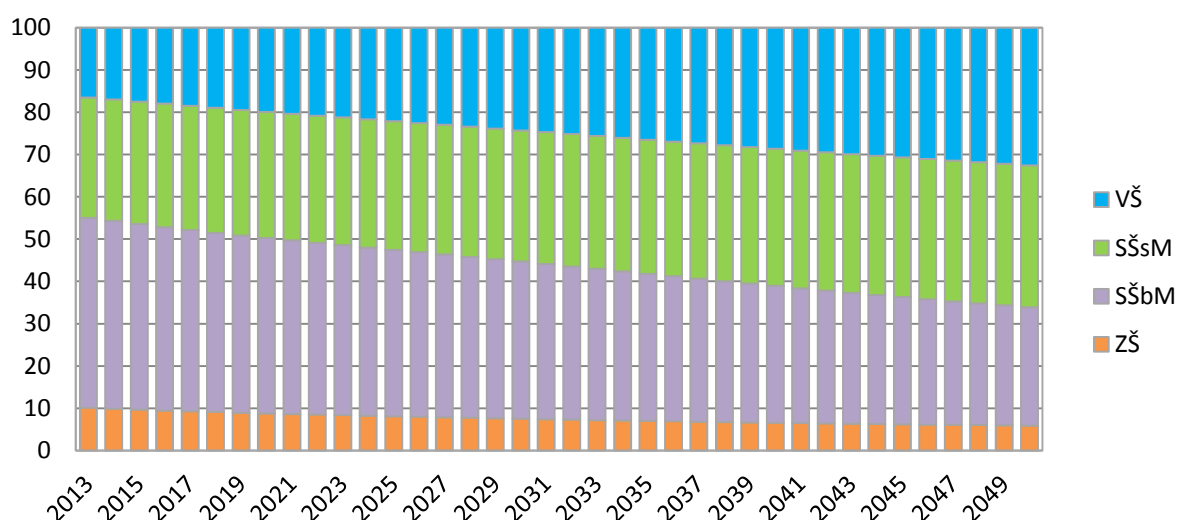
**Graf 1.8 Obyvatelstvo Jihočeského kraje ve věku 15 a více let podle vzdělání (SLDB 2011)**



Zdroj: ČSÚ

Prognóza<sup>10</sup> budoucího vývoje vycházející ze současné situace předpokládá, že signifikantně poroste podíl osob s dokončeným vyšším než středním vzděláním s maturitou. V roce 2050 mělo být v Jihočeském kraji 32,6 % mužů s dokončeným vyšším než středním vzděláním s maturitou. Tento růst bude kompenzován poklesem podílu dnes nejsilnější skupiny mužů se středním vzděláním bez maturity (očekávaný pokles o 17 procentních bodů, na 28 % v roce 2050). Pro srovnání, v celé ČR se vzdělanostní struktura mužů změní podle prognózy následovně: v roce 2050 bude mít 6,9 % mužů základní vzdělání (pokles o 3,3 p.b. od roku 2013), 27,5 % střední bez maturity (pokles o 16,8 p.b.), 34 % střední s maturitou (nárůst o 5,8 p.b.) a 31,6 % vyšší vzdělání (nárůst o 14,3 p.b.).

**Graf 1.9 Projekce vzdělanostní struktury mužů v Jihočeském kraji (%)**

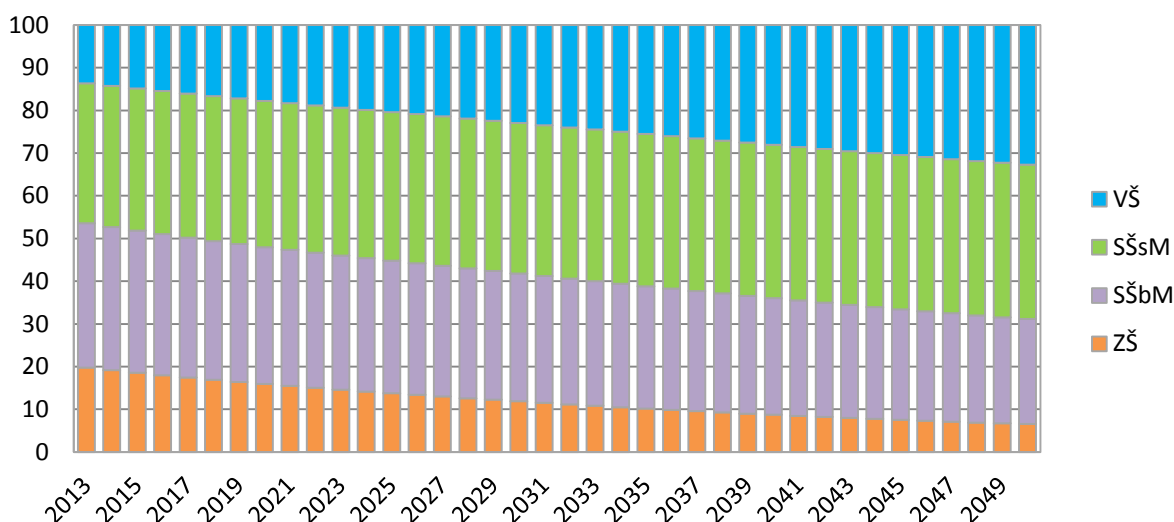


<sup>10</sup> Prognóza lidského kapitálu obyvatelstva České republiky do roku 2050 vznikla v rámci výzkumného projektu RELIK v roce 2009. Byla vypočtena pro čtyři vzdělanostní skupiny - základní vzdělání (zahrnuto i nedokončené základní vzdělání), střední vzdělání bez maturity, střední vzdělání s maturitou a vyšší vzdělání (vzdělání na konzervatoři, vyšší odborné škole a vysoké škole). (Langhamrová aj., 2009).

Zdroj: ČSÚ

U žen je vzdělanostní struktura podobná jako u mužů, mají jen méně často střední vzdělání bez maturity než muži (33,8 % oproti 45 %). Do roku 2050 se očekává nárůst žen se středním vzděláním s maturitou o 3,3 p.b. na 36,1 % a s vyšším vzděláním o 19 p.b. na 32,7 %. Opět pro srovnání, v celé ČR, bude mít v roce 2050 7,4 % žen základní vzdělání (pokles o 12,2 p.b. od roku 2013), 21,8 % střední bez maturity (pokles o 10,1 p.b.), 36,8 % střední s maturitou (nárůst o 3,1 p.b.) a 34,0 % vyšší vzdělání (nárůst o 19,3 p.b.).

Graf 1.10 Projekce vzdělanostní struktury žen v Jihočeském kraji (%)



Zdroj: ČSÚ

Změny ve vzdělanostní struktuře osob způsobí nárůst průměrné délky vzdělávání ze současné hodnoty 12,7 roku (Švarcová, Tůmová, 2013) až na hodnotu 14,9 roku v roce 2050. Velikost tohoto růstu – 2,4 roku – je v porovnání s celou Českou republikou mírně vyšší (Langhamrová aj., 2009). Nárůst vzdělanosti by znamenal, že za jinak nezměněných podmínek by regionální hrubý domácí produkt rostl velmi podobně jako v celé ČR (Langhamrová aj., 2009).

## 2 Trh práce

Tabulka 2.1 Vývoj zaměstnanosti – absolutně, tempa růstu

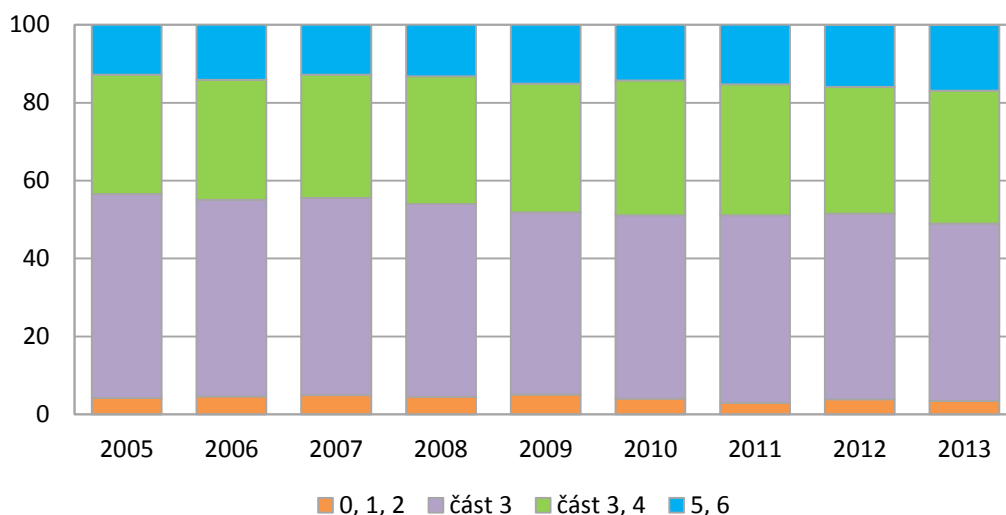
	2005	2006	2007	2008	2009	2010	2011	2012	2013
Zaměstnanost (tis. os)	300,7	302,8	311,8	314,7	307,4	300,0	299,9	295,2	295,6
Meziroční změna (%)		0,7	2,9	1,0	-2,3	-2,4	0,0	-1,6	0,1

Zdroj: ČSÚ

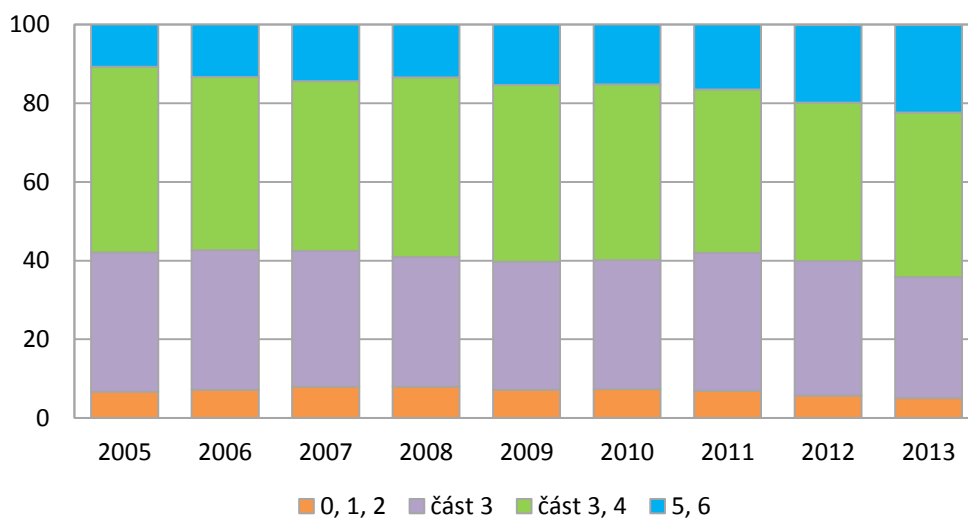
Muži tvoří přibližně 57 % zaměstnaných osob. Při pohledu na strukturu dle pohlaví a vzdělání je zřejmé, že v Jihočeském kraji, stejně jako v celé České republice, převažují zaměstnaní muži se střední školou bez a s maturitou. Podíl vysokoškolsky vzdělaných zaměstnaných mužů se pohybuje na úrovni 15 %, u

žen byl tento podíl v roce 2013 dokonce 22,2 %. Při porovnání s celkovou zaměstnaností České republiky je v Jihočeském kraji nižší podíl zaměstnaných vysokoškolsky vzdělaných mužů (v ČR se v roce 2013 pohybuje tento podíl okolo 21 %) a stejně vysoký podíl žen (v ČR dosahuje podíl vysokoškolsky vzdělaných žen 24 % v roce 2013).

**Graf 2.1 Struktura zaměstnaných mužů dle vzdělání**



**Graf 2.2 Struktura zaměstnaných žen dle vzdělání**



Zdroj: ČSÚ

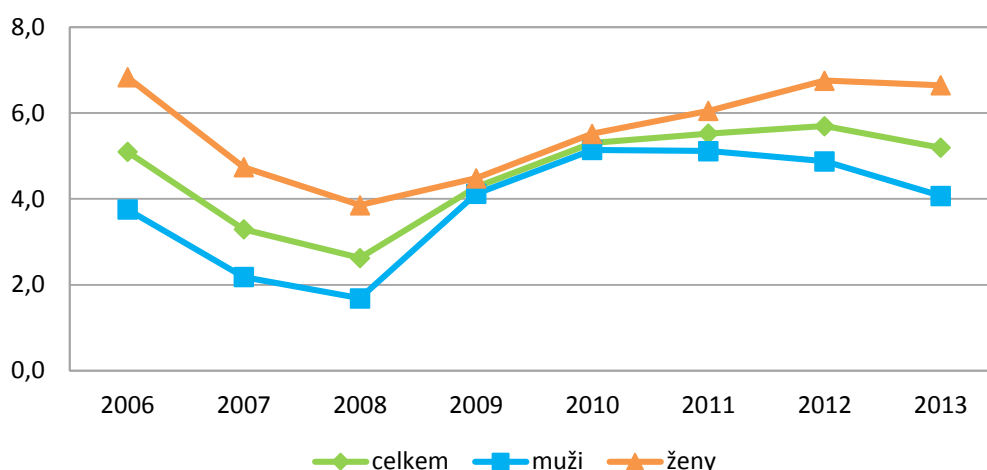
Pozn.: ISCED 0 – Preprimární vzdělání, ISCED 1 – Primární vzdělání, ISCED 2 – Nižší sekundární vzdělání, ISCED 3 – Vyšší sekundární vzdělání, ISCED 4 – Postsekundární neterciární vzdělání, ISCED 5 – Terciární vzdělání – první stupeň, ISCED 6 – Terciární vzdělání – druhý stupeň.

Při hodnocení vývoje nezaměstnanosti se dostáváme k problematice řešení adekvátního problému, kdy je nutné zkoumanému ekonomickému jevu (zde nezaměstnanosti) přiřadit vhodný statistický ukazatel (v podmínkách České republiky se jedná buď o obecnou míru nezaměstnanosti, nebo o podíl

nezaměstnaných osob). S ohledem na vhodnost jednotlivých ukazatelů jsme pro hodnocení celkové nezaměstnanosti Jihočeského kraje zvolili obecnou míru nezaměstnanosti<sup>11</sup>.

Obecná míra nezaměstnanosti Jihočeského kraje je nižší než míra nezaměstnanosti za Českou republiku. Nejvyšší míra nezaměstnanosti je tradičně zaznamenána u věkové skupiny 15 – 19 let (30 % v roce 2013 v Jihočeském kraji), a to bez ohledu na pohlaví jedince. Z pohledu vzdělanostní struktury je stejně jako v České republice nejvyšší obecná míra nezaměstnanosti pro kategorii základní vzdělání a bez vzdělání. S vyšším dosaženým vzděláním významně klesá nezaměstnanost.

**Graf 2.3 Obecná míra nezaměstnanosti (%)**



Zdroj: ČSÚ

Pro hodnocení vývoje mezd v Jihočeském kraji jsme za nejvhodnější datový zdroj určili Informační systém o průměrném výdělku, z jehož výsledků je možné sledovat vývoj výdělku jak ve mzdové, tak v platové sféře. Pro analýzu vývoje mezd jsme mohli využít pouze data od roku 2011, kdy došlo ke změně metodiky<sup>12</sup>. Pro zachycení vývoje mezd jsme jako analytický nástroj využili rozklad indexu proměnlivého složení na index stálého složení a na index struktury (více viz Macek a kol., 2008).

**Tabulka 2.2 Struktura zaměstnaných osob ve mzdové sféře a průměrné měsíční výdělky, Jihočeský kraj**

	2011		2013	
	podíl na počtu zaměstnaných	průměrná mzda	podíl na počtu zaměstnaných	průměrná mzda
Základní a nedokončené	6 %	16 307	5 %	16 948
Střední bez maturity	48 %	18 858	47 %	19 810
Střední s maturitou	34 %	24 137	34 %	24 898
Vyšší odborné a bakalářské	2 %	28 646	3 %	28 669
Vysokoškolské	10 %	41 544	10 %	41 089

<sup>11</sup> Obecná míra nezaměstnanosti vyjadřuje podíl počtu nezaměstnaných na celkové pracovní síle. Tento ukazatel je konstruován na základě doporučení Mezinárodní organizace práce (ILO) z dat Výběrového šetření pracovních sil. Více viz stránky ČSÚ: [http://www.czso.cz/csu/redakce.nsf/i/zam\\_vsps](http://www.czso.cz/csu/redakce.nsf/i/zam_vsps)

<sup>12</sup> Více viz ISPV.

Zdroj: ISPV, MPSV

Mezi roky 2011 a 2013 došlo k růstu průměrné mzdy ve mzdové sféře o 3,72 %. Tento růst byl způsoben zejména růstem mezd u jednotlivých vzdělanostních skupin (3,10 %), změna ve struktuře zaměstnanosti dle vzdělanostních skupin (0,60 %) měla významně menší vliv na růst mezd. Růst průměrné mzdy v Jihočeském kraji byl obdobný jako v celé České republice, kde došlo mezi roky 2011 a 2013 k růstu průměrné mzdy o 3,27 % (2,22 % růstu způsobil růst průměrných mezd v jednotlivých vzdělanostních skupinách, 1,03 % změna ve struktuře zaměstnanců).

**Tabulka 2.4 Struktura zaměstnaných osob v platové sféře a průměrné měsíční výdělky, Jihočeský kraj**

	2011		2013	
	podíl na počtu zaměstnaných	průměrná mzda	podíl na počtu zaměstnaných	průměrná mzda
<b>Základní a nedokončené</b>	3 %	13 859	3 %	14 025
<b>Střední bez maturity</b>	17 %	16 275	17 %	16 563
<b>Střední s maturitou</b>	41 %	22 980	41 %	23 675
<b>Vyšší odborné a bakalářské</b>	7 %	26 435	8 %	26 600
<b>Vysokoškolské</b>	31 %	29 631	31 %	29 976

Zdroj: ISPV, MPSV

V platové sféře došlo k růstu platu mezi roky 2011 a 2013 o 2,07 %. Tento růst byl zapříčiněn zejména růstem platů v jednotlivých vzdělanostních skupinách (1,93 %), změna ve struktuře zaměstnanosti dle vzdělanostních skupin měla na vývoj platů nízký vliv (0,14 %). Jedná se o obdobný růst průměrných platů jako v České republice, kde došlo k růstu průměrného platu o 2,31 % (1,88 % tohoto růstu způsobila změna v průměrných platech jednotlivých vzdělanostních skupin, pouze 0,42 % růstu způsobila změna ve struktuře).

### 3 Socioekonomická situace

Český statistický úřad publikuje regionální účty, které obsahují jednotlivé ukazatele jak na úrovni NUTS 2 (regiony soudržnosti), tak na úrovni NUTS 3 (kraje). Regionální účty nepředstavují ucelený systém účtů, protože se s každým regionem nezachází jako s národním hospodářstvím (na regionální úrovni nelze zachytit dovoz a vývoz mezi regiony). Za regionální účty se většinou označuje soustava provázaných ukazatelů, které nezahrnují veškeré aspekty celého systému národního účetnictví<sup>13</sup>.

V rámci regionálních účtů jsou publikovány zejména údaje o regionálním hrubém domácím produktu (RHDP) v běžných cenách a v cenách předchozího roku, regionální hrubé přidané hodnotě (RHPH), údaje o zaměstnanosti a zaměstnancích v členění dle odvětví (klasifikace CZ-NACE, v agregovaném

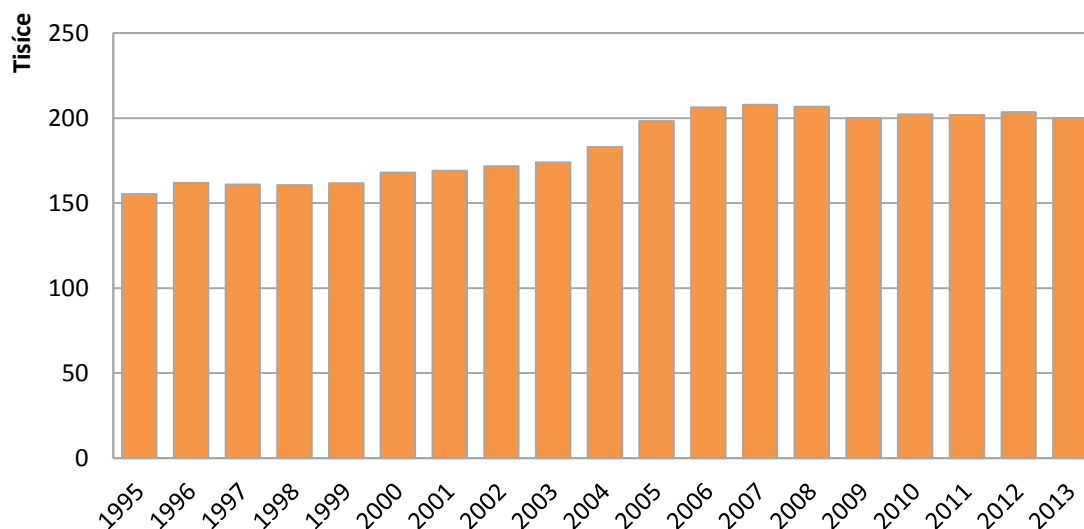
<sup>13</sup> Více viz Hronová a kol (2009).



tvary). Pro hodnocení ekonomického vývoje Jihočeského kraje tak použijeme publikované údaje o RHDP, RHPH a zaměstnanosti a zaměříme se na vývoj produktivity práce v regionu.

Pro zachycení reálného vývoje RHDP bylo nutné přepočítat ukazatel z běžných do stálých cen referenčního roku 2010 (současný referenční rok pro celý systém národních účtů). K výpočtu byly využity oficiální údaje o RHDP v běžných cenách a v cenách předchozího roku<sup>14</sup>.

**Graf 3.1 Vývoj RHDP, Jihočeský kraj (Kč)**



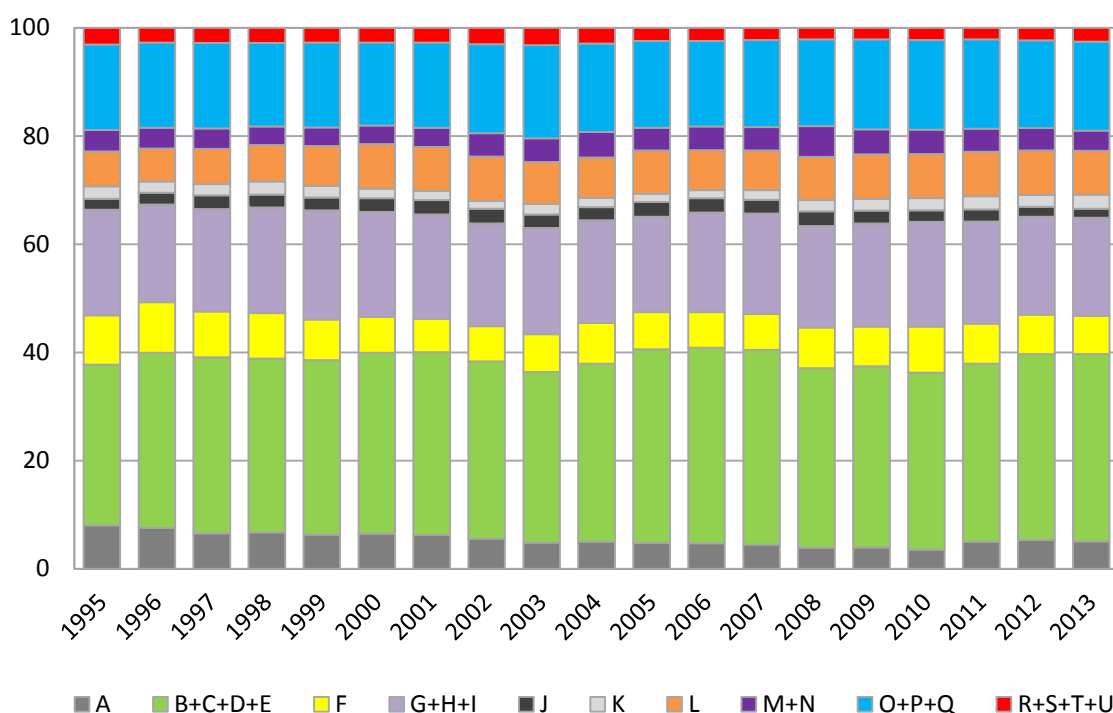
Zdroj: ČSÚ

Z grafu 3.1 je patrné, že v rámci Jihočeského kraje dochází od roku 2000 do roku 2008 k reálnému růstu RHDP, po němž došlo k ekonomické krizi a celkovému propadu ekonomiky České republiky, což znamenalo stejný propad taktéž pro kraj. V roce 2009 došlo k poklesu RHDP cca o 3,2 %, což odpovídá poklesu reálného RHDP také v kraji Královéhradeckém.

O stavu ekonomiky kraje vhodněji vypovídá struktura hrubé přidané hodnoty dle odvětví<sup>15</sup>. Jihočeský kraj je zaměřen především na oblast průmyslu (odvětví CZ-NACE B+C+D+E), která tvoří po celé období přibližně 30 % RHPH. Další oblastí je velko a maloobchod a ubytování a stravování (G+H+I) s přibližným podílem 20 %.

<sup>14</sup> Blíže k cenovým přepočtům viz Hronová a kol. (2009).

**Graf 3.2 Struktura RHPH dle odvětví, Jihočeský kraj (%)**



Zdroj: ČSÚ

Pozn: A – Zemědělství, Lesnictví a rybářství; B – Těžba a dobývání; C – Zpracovatelský průmysl; D – Výroba a rozvod elektřiny, plynu, tepla a klimatizovaného vzduchu; E – Zásobování vodou, činnosti související s odpadními vodami, odpady a sanacemi; F – Stavebnictví; G – Velkoobchod a maloobchod; H – Doprava a skladování; I – Ubytování, stravování a pohostinství; J – Informační a komunikační služby; K – Peněžnictví a pojišťovnictví; L – Činnosti v oblasti nemovitostí; M – Profesionální, vědecké a technické činnosti; N – Administrativní a podpůrné činnosti; O – Veřejná správa a obrana; P – Vzdělávání; Q – Zdravotnictví a sociální péče; R – Kulturní, zábavní a rekreační činnosti; S – Ostatní činnosti, T – Činnosti domácností jako zaměstnavatelů a producentů pro vlastní potřebu; U – Činnosti extrajurisdikčních organizací a orgánů

Odhad produktivity práce definovaný jako poměr výstupu k jednotce vstupu je pravděpodobně jednou z nejdůležitějších součástí ekonomických a statistických analýz země. Jedná se o ukazatel, který sleduje jak ekonomický vývoj, tak míry konkurenceschopnosti a životní úroveň. Produktivitu práce zde odhadujeme jako podíl RHPH ve stálých cenách na odpracovanou hodinu.

**Tabulka 3.1 Produktivita práce, Jihočeský kraj**

rok	PP (Kč)	vývoj PP (%)
2005	343	7,1
2006	361	5,0
2007	354	-1,9
2008	346	-2,2
2009	345	-0,4
2010	349	1,3
2011	347	-0,5
2012	356	2,6
2013	360	1,2

Zdroj: ČSÚ

Hodnota produktivity práce se v Jihočeském kraji pohybuje kolem 350 Kč/hod (v národním hospodářství jako celku se produktivita práce pohybuje kolem 400 Kč/hod). Nejvyšší meziroční pokles produktivity práce byl zaznamenán mezi roky 2007 a 2008. Tento pokles byl zapříčiněn meziročním růstem HPH ve stálých cenách o 0,3 %, který byl nižší než růst počtu odpracovaných hodin (2,6 %).

## 4 Studenti VŠ

Jihočeský kraj disponuje dvěma veřejnými a dvěma soukromými školami. Kromě Filmové akademie se všechny nacházejí v krajském hlavním městě v Českých Budějovicích.

**Tabulka 4.1 Vysoké školy v Jihočeském kraji**

Typ školy	Název školy
Veřejná	Jihočeská univerzita v Českých Budějovicích
	Vysoká škola technická a ekonomická v Českých Budějovicích (VŠTE v ČB)
Soukromá	Vysoká škola evropských a regionálních studií, o.p.s. (VŠERS)
	Filmová akademie Miroslava Ondříčka v Písku (FAMO)

V posledních pěti letech se počet absolventů vysokých škol v Jihočeském kraji mírně zvyšuje, v roce 2014 absolvovalo téměř 3 800 studentů. Nejvíce vzrostl počet absolventů na VŠTE, mezi roky 2010 a 2014 se zdvojnásobil.

**Tabulka 4.1 Počty absolventů vysokých škol, Jihočeský kraj**

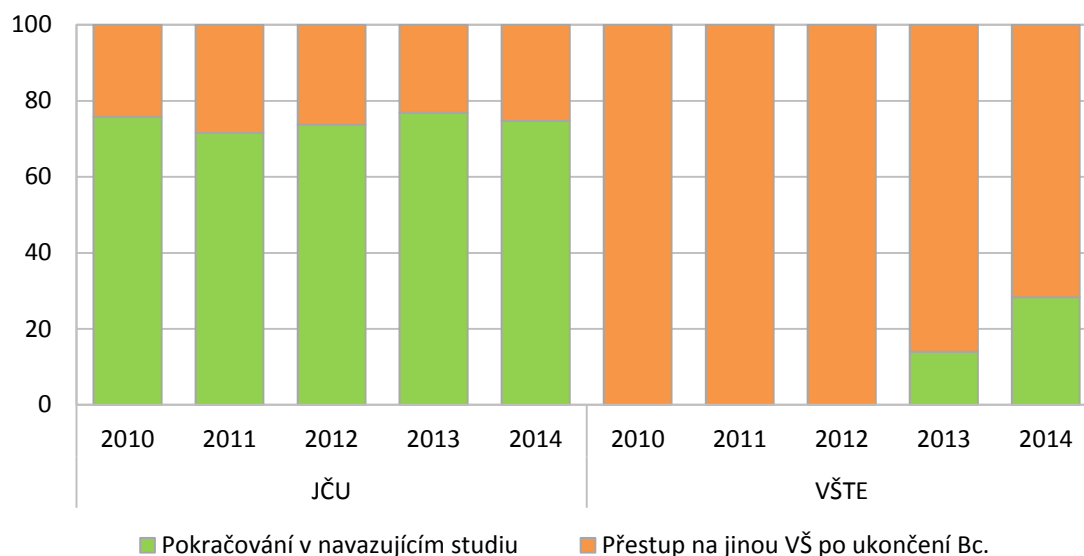
	2010	2011	2012	2013	2014
<b>Jihočeská univerzita</b>	<b>2738</b>	<b>2769</b>	<b>3069</b>	<b>3014</b>	<b>3008</b>
Zdravotně sociální fakulta	686	555	596	565	570
Filozofická fakulta	115	161	204	214	178
Zemědělská fakulta	259	401	472	468	437
Teologická fakulta	260	217	230	224	224
Přírodovědecká fakulta	180	204	202	225	203
Pedagogická fakulta	674	734	826	842	879
Ekonomická fakulta	522	460	503	434	477
Fakulta rybářství a ochrany vod	42	37	36	42	40
<b>Vysoká škola technická a ekonomická v Českých Budějovicích</b>	<b>208</b>	<b>126</b>	<b>250</b>	<b>355</b>	<b>505</b>
<b>Vysoká škola evropských a regionálních studií, o.p.s.</b>	<b>188</b>	<b>219</b>	<b>244</b>	<b>162</b>	<b>209</b>
<b>Filmová akademie Miroslava Ondříčka v Písku, o.p.s.</b>	<b>27</b>	<b>65</b>	<b>59</b>	<b>64</b>	<b>57</b>

Zdroj: MŠMT

Přestože vysoké školy v Jihočeském kraji mají akreditovány magisterské i doktorské studijní programy, řada absolventů bakalářských oborů přestupuje za dalším studiem na jiné vysoké školy (ať už bezprostředně, do 1 roku od ukončení bakalářského studia, nebo později. Následující graf 4.1 ukazuje,

že podíl přestupujících studentů JČU na jinou školu nepřevažuje a ani nelze říct, že by se v čase významně zvyšoval, každoročně odchází zhruba čtvrtina absolventů bakalářského studia na jinou VŠ. VŠTE má akreditovaný jeden magisterský obor až od roku 2013, počet nepřestupujících studentů se od té doby zvyšuje, ale pro hodnocení migrace studentů jsou dva roky krátká doba.

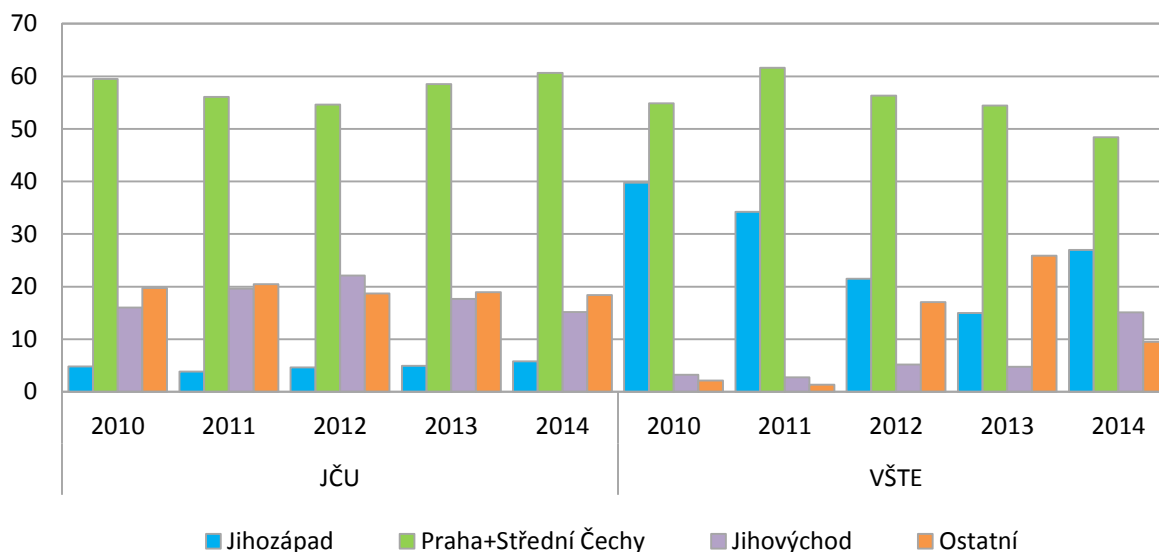
**Graf 4.1 Pokračování absolventů bakalářského studia na veřejných VŠ v dalším studiu, Jihočeský kraj**



*Zdroj: MŠMT*

Absolventi bakalářského studia na veřejných VŠ v regionu Jihozápad, kteří přestupují na jinou VŠ, pokračující v dalším studiu nejčastěji na jiné VŠ v Praze a Středních Čechách (přičemž Praha pojímá drtivou většinu). V případě VŠTE lze za významné přestupní místo studentů region Jihozápad, kde nad vysokými školami v Plzeňském kraji převažuje Jihočeská univerzita.

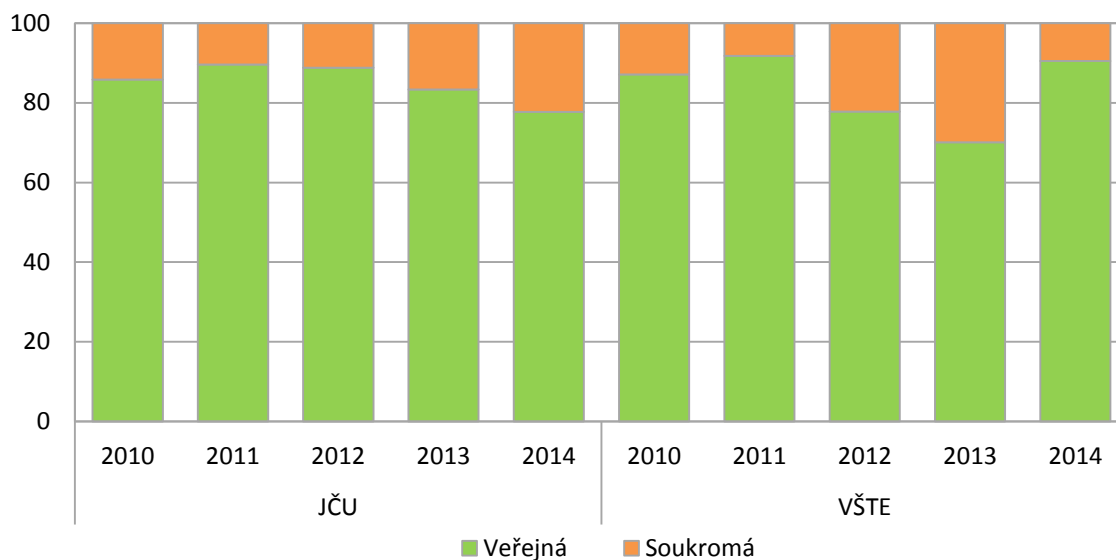
**Graf 4.2 Pokračování v dalším studiu po ukončení bakalářského studia na veřejné VŠ na jiné VŠ dle regionu (%)**



*Zdroj: MŠMT*

Ze statistik MŠMT vyplývá, že absolventi bakalářského studia na VŠ v Jihočeském kraji pokračují v dalším studiu převážně na veřejných vysokých školách. Mezi soukromými školami dominuje UJAK v Praze.

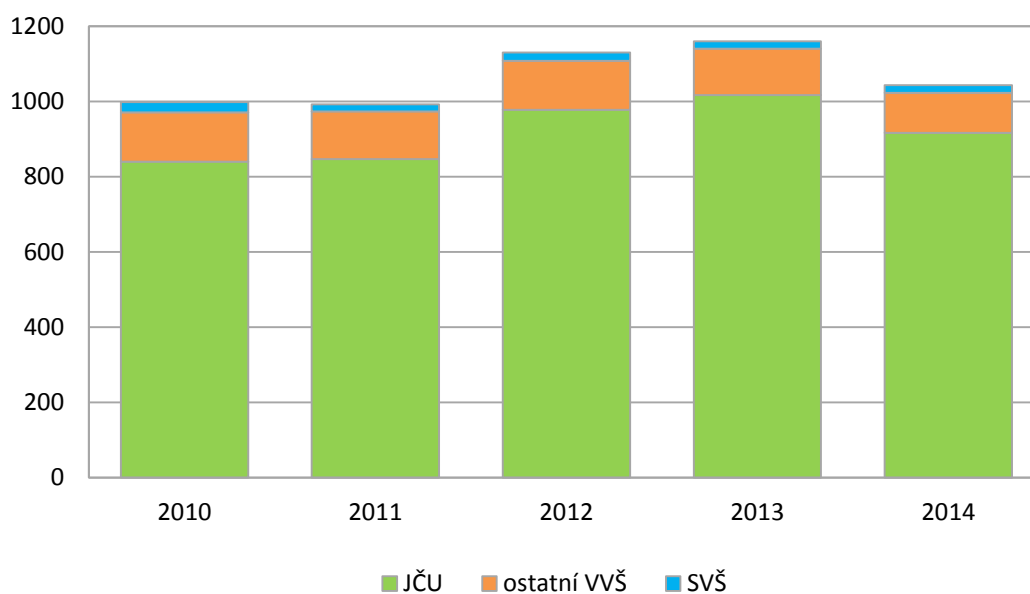
**Graf 4.3 Pokračování v dalším studiu po ukončení bakalářského studia na veřejné VŠ na jiné VŠ dle typu školy, Jihočeský kraj (%)**



Zdroj: MŠMT

Studenti nejen přestupují na jiné VŠ, ať už v rámci Jihočeského kraje, nebo za jeho hranice, ale také existuje migrace v opačném směru. V případě Jihočeského kraje není tak významná, ročně přichází na Jihočeskou univerzitu kolem 130 studentů veřejných VŠ a 20 studentů soukromých VŠ. Převážná část studentů magisterských oborů se rekrutuje z vlastních řad absolventů bakalářských oborů.

**Graf 4.4 Složení studentů magisterského studia na Jihočeské univerzitě podle typu školy**



Zdroj: MŠMT

Zdroje:

HRONOVÁ, S., FISCHER, J., HINDLS, R., SIXTA, J. 2009. *Národní účetnictví. Nástroj popisu globální ekonomiky*. 1. vydání. Praha: C.H.Beck, 2009. ISBN 978-80-7400-153-6.

LANGHAMROVÁ J., KOSCHIN F., FIALA T., FISCHER J., FOŘTOVÁ S., HULÍK V., KAČEROVÁ E., KONRÁDOVÁ J., MAZOUCH P., MISKOLCZI M., ŠŤASTNOVÁ P. (2009). *Prognóza lidského kapitálu obyvatelstva České republiky do roku 2050*. Oeconomica Praha. 240 p. ISBN 978-80-245-1576-2.

MACEK, J., FISCHER, J., POTŮČKOVÁ, Č., ŠEDIVÁ, B. 2008. *Ekonomika a sociální statistika*. 1. vyd. Plzeň: NAVA TISK, 2008. 242 s. ISBN 978-80-7043-642-4.

ŠVARCOVÁ, P., TŮMOVÁ, P. Vliv poslední dekády na průměrnou délku vzdělání v České republice. *Forum statisticum slovacum*, 2013, roč. 9, č. 7, s. 239–245. ISSN 1336-7420.

Český statistický úřad: [www.czso.cz](http://www.czso.cz)

Ministerstvo práce a sociálních věcí: [www.mpsv.cz](http://www.mpsv.cz)

Informační systém o průměrném výdělku: [www.ispv.cz](http://www.ispv.cz)

Ministerstvo školství, mládeže a tělovýchovy: [www.msmt.cz](http://www.msmt.cz)

## **Regionální analýza Jihočeského kraje**

---

Vydává Ministerstvo školství, mládeže a tělovýchovy, Karmelitská 7, Praha 1  
Individuální projekt národní pro oblast terciárního vzdělávání, výzkumu a vývoje:  
Kvalita, relevance, efektivita, diverzifikace a otevřenost vysokého školství v ČR.

Strategie vysokého školství do roku 2030. (IPN KREDO)

<http://kredo.reformy-msmt.cz/>

Sazba: Martina Mončeková

Praha 2015