

REGIONÁLNÍ ANALÝZA KRÁLOVÉHRADECKÉHO KRAJE

Regionální analýza Královéhradeckého kraje

Analýza je rozdělena do čtyř částí, kde první část je věnována demografickému vývoji kraje, druhá část je zaměřena na situaci na trhu práce jak z pohledu zaměstnanosti a nezaměstnanosti, tak z hlediska vývoje mezd. Třetí část mapuje ekonomickou situaci kraje z pohledu regionálního hrubého domácího produktu (dále RHDP), struktury regionální hrubé přidané hodnoty (RHPH) a vývoje produktivity práce. Poslední část je věnována migraci absolventů veřejných vysokých škol působících v kraji.

1 Demografický vývoj

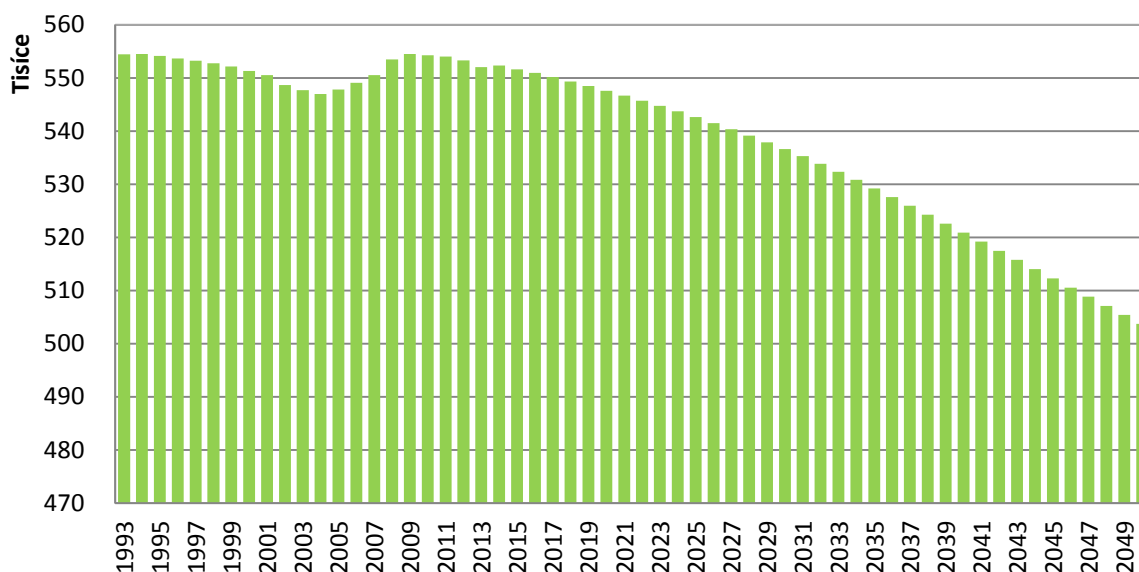
V Královéhradeckém kraji žilo k 31. 12. 2013 551 909 obyvatel. Rozlohou 4 759 km² je šestým nejmenším v ČR. Hustota osídlení je 116 obyvatel na km², což je nižší hodnota než v celé ČR (133 obyvatel na km²). Dále se vyznačuje tím, že téměř 63,4 % obyvatel kraje žije ve městech (nad 20 tisíc obyvatel), což je méně než republikový průměr (69,4 %). V krajském městě Hradec Králové žilo k 31. 12. 2013 92 904 obyvatel.

Dnes je počet obyvatel zhruba na stejné úrovni, jako byl v roce 1993. V tomto mezidobí počet obyvatel mírně klesal, minima dosáhl v roce 2004, kdy zde žilo 547 tisíc obyvatel.

Podle dlouhodobých prognóz¹ budoucího vývoje počtu obyvatelstva bude populace Královéhradeckého kraje v následujícím období mírně ubývat. Počet obyvatel klesne ze současných 552 tisíc v roce 2013 na 504 tisíc v roce 2050. (viz graf 1.1). V roce 2030 bude početní velikost populace Královéhradeckého kraje na úrovni 97,2 % dnešního počtu, v roce 2050 na 91,3 %. Okolní kraje čeká podobný, ne-li horší scénář, naopak Hlavní město Praha a Středočeský kraj získají na početní velikosti, celkem v České republice bude v roce 2050 o 8 % obyvatel více než v 2013.

¹ V této studii se zaměřujeme na výsledky oficiální projekce obyvatelstva v krajích ČR Českého statistického úřadu (dále ČSÚ). Nejnovější verze byla vydána v roce 2013, v návaznosti na výsledky Sčítání lidu, domů a bytů 2011, horizontem projekce je rok 2050.

Graf 1.1 Počet obyvatel Královéhradeckého kraje k 1.1.

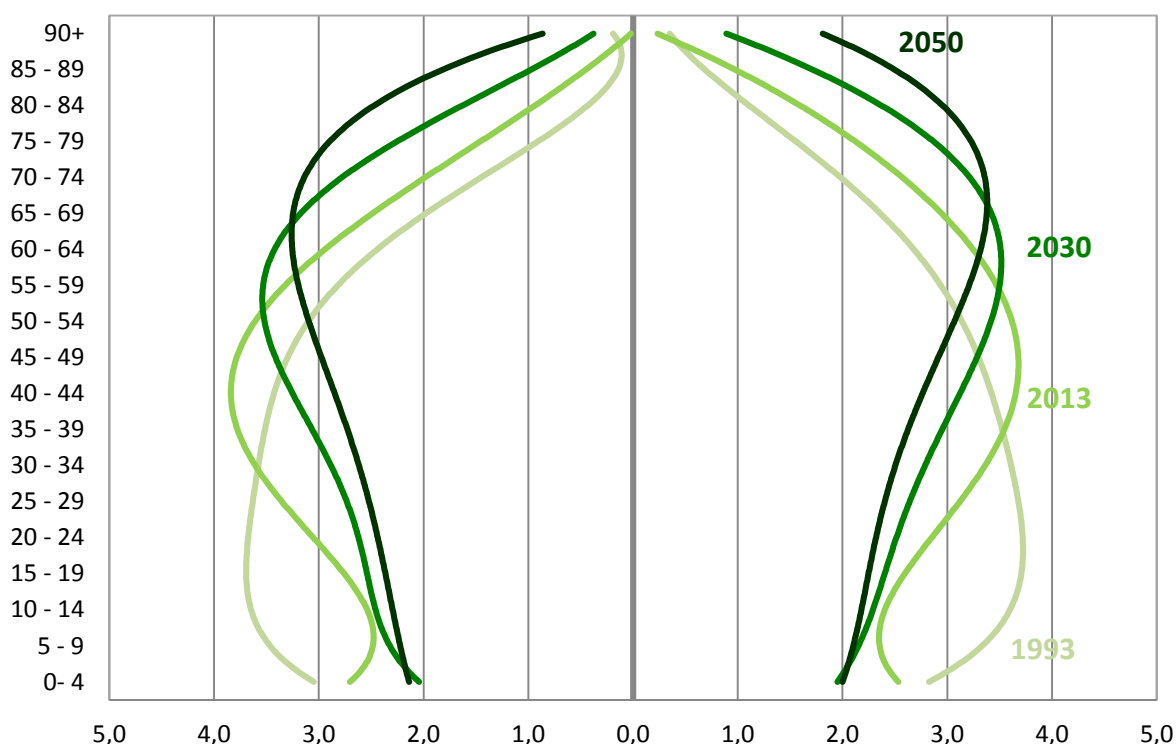


Zdroj: ČSÚ

Poznámka: Do roku 2012 jsou zobrazena reálná data, od roku 2013 se jedná o projekci.

V demografické struktuře Královéhradeckého kraje nepochybně převažují ženy, a to 50,8 %. Podíl obyvatel ve věkové kategorii 0 – 14 let již několik let zůstává na úrovni 14–15 %. Neustále klesá podíl obyvatel v produktivním věku, který se ze 70,1 % v roce 2004 snížil na 66,7 % v roce 2013. Naproti tomu podíl obyvatel v poproduktivním věku neustále roste, v roce 2013 byl 18,4 %. V roce 2005 počet osob ve věku 65 a více let poprvé převýšil dětskou složku (o 259), v roce 2013 tento rozdíl činil 19 tisíc osob. Průměrný věk obyvatelstva se ze 40,1 let v roce 2004 zvýšil na 42 let v roce 2013. Dosavadní a budoucí předpokládané změny ve věkové struktuře dokumentuje věková pyramida (viz **Chyba! Chybný odkaz na záložku.**). Zatímco před dvaceti lety, v 90. letech převažovaly v populaci Královéhradeckého kraje děti do 15 let, dnes se pyramida stále více zužuje ve své základně a do budoucna (rok 2050) je předpokládáno signifikantní rozšiřování vrcholu pyramidy, což značí převládající podíl starých osob v populaci. Podíl mladých osob do 15 let se sníží ze současných 14,9 % na 13 % v roce 2050, naopak podíl osob starších 65 let se zvýší na dvojnásobek (32,3 % v roce 2050).

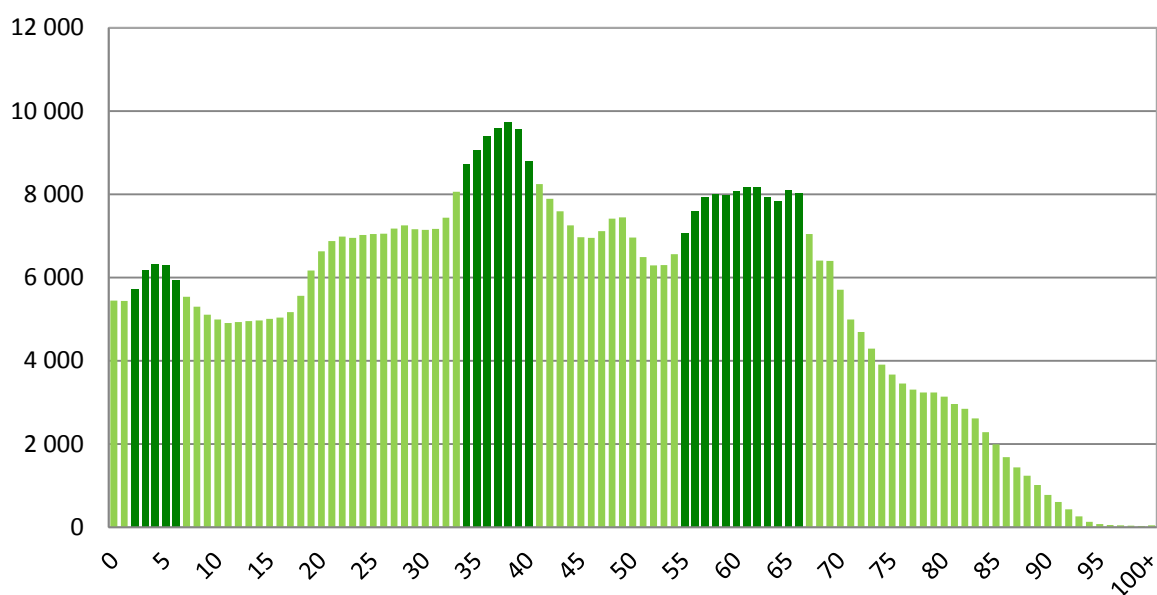
Graf 1.2 Demografická struktura populace Královéhradeckého kraje (%)



Zdroj: ČSÚ

Obecně vývoj počtu obyvatel v čase není rovnoměrný. Vlivem různých zásahů ekonomického, demografického a politického charakteru lze pozorovat tzv. populační vlny. Lidé narození v populační vlně jsou její součástí po celý svůj život, početnější ročníky mají větší problémy s poptávkou po školkách, školách, s výplatou penzí, apod. Populační vlny lze samozřejmě pozorovat i na populaci Královéhradeckého kraje. V **Chyba! Chybný odkaz na záložku.** je zobrazena demografická historie za posledních 100 let, kde jsou patrné silné a slabé ročníky narozených (silné jsou vyznačeny zelenou barvou). Z hlediska početní velikosti produktivní populace jsou silné populační ročníky pozitivem.

Graf 1.3 Věková struktura populace Královéhradeckého kraje (2013)



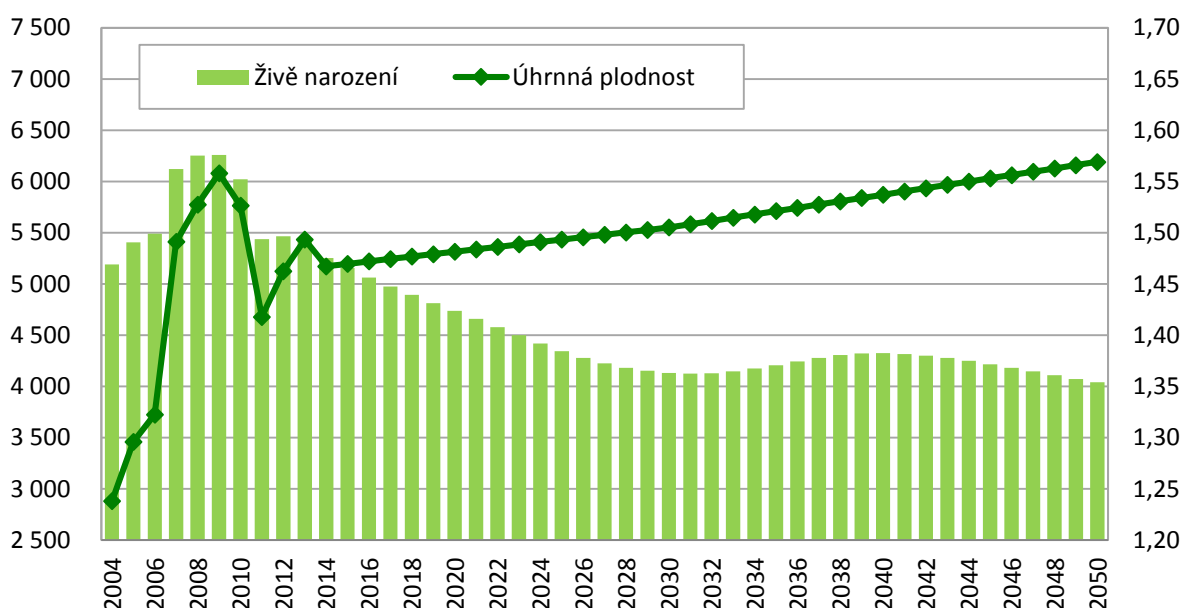
Zdroj: ČSÚ

Populační vlny jsou způsobeny množstvím narozených dětí. V posledních dvaceti pěti letech docházelo k častějším výkyvům a změnám trendu vývoje úrovně plodnosti. V druhé polovině 90. let došlo k výraznému snižování úrovně plodnosti, hluboko pod hranici prosté reprodukce populace², nad kterou se s vysokou pravděpodobností úroveň plodnosti v budoucnu nevrátí. V průběhu roku 2013 se v Královéhradeckém kraji živě narodilo 5 451 dětí. Úroveň úhrnné plodnosti³ v roce 2013 dosáhla hodnoty 1,49 živě narozených dětí na jednu ženu v reprodukčním věku. Nadále pokračuje trend odkládání mateřství do pozdějšího věku, průměrný věk matky při narození dítěte byl v roce 2013 v Královéhradeckém kraji 30,3 let (před deseti lety to bylo 28,4 let). Výrazně vzrostl též průměrný věk matky při narození prvního dítěte, který v roce 2013 dosáhl 28,2 roku (ve srovnání s věkem 26,4 let v roce 2004). Ve srovnání s ČR (28,7 roku) jsou prvorodičky v Královéhradeckém kraji nepatrně mladší. Do budoucna je předpokládáno postupné, avšak ne příliš výrazné, zvyšování úhrnné plodnosti, na úroveň 1,57 dítěte na jednu ženu v roce 2050. Absolutní počet narozených bude výrazně klesat a nadále bude pravděpodobně stoupat průměrný věk matek při narození dítěte.

² V rozvinutějších zemích přirozená obnova populace vyžaduje, aby každá žena měla teoreticky alespoň 2,1 dítěte (prakticky však alespoň 3, jelikož někteří lidé jsou neplodní).

³ Průměrný počet živě narozených dětí, které by se narodily jedné ženě, pokud by po celé její reprodukční období platily míry plodnosti podle věku z daného roku. Jedná se tedy o konečnou plodnost hypotetické generace, vypočtenou součtem měr plodnosti podle věku v daném roce (předpoklad stejného počtu žen v každém věku).

Graf 1.4 Projekce počtu narozených dětí v Královéhradeckém kraji



Zdroj: ČSÚ

Prudký pokles plodnosti v 90. letech začal způsobovat úbytek obyvatelstva přirozenou měnou, v posledních letech celá Česká republika vykazuje vyšší počty zemřelých než živě narozených. Přirozený přírůstek⁴, byl v Královéhradeckém kraji záporný od roku 1994, kladný byl pouze v letech 2007–2010. Migrační saldo⁵ je v Královéhradeckém kraji až na určité výjimky kladné, každým rokem se ale liší velikost migračního salda. Nejvyšší migrační saldo ve výši 1–2 tisíce osob ročně zaznamenal Královéhradecký kraj v letech 2005–2008. Od roku 2009 je migrační saldo záporné.

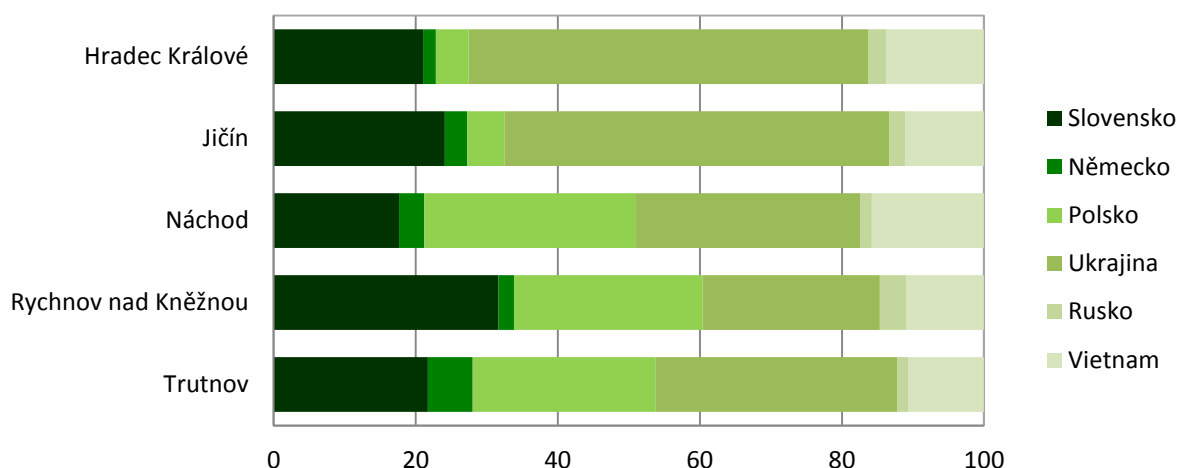
Migrace má vliv jednak na velikost, jednak na strukturu obyvatelstva a to demografickou, ekonomickou, sociální apod. Mění se tedy nejen počet obyvatel, ale je s tím spojena i změna počtu pracovních sil, dětí, důchodců apod.

Zahraniční migrace, ve smyslu stěhování osob s cizím státním občanstvím, se dostává do popředí zájmu v souvislosti s debatami o demografickém stárnutí obyvatelstva a populačním úbytku. Podíl osob s cizím státním občanstvím na všech obyvatelích České republiky je dlouhodobě nízký. V roce 2011 činil dle výsledků Sčítání lidu, domů a bytů (dále SLDB) pouhých 5 %. Rozmístění přistěhovalých cizinců odpovídá do jisté míry atraktivnosti kraje především z hlediska nabídky zaměstnání. Královéhradecký kraj měl v roce 2011 3,1 % obyvatel s cizím státním občanstvím. Největší zastoupení mezi cizinci mají občané Ukrajiny a Slovenska, v okresech Hradec Králové a Jičín Ukrajinci tvoří dokonce přes 50 % všech cizinců. V okresech Náchod, Rychnov nad Kněžnou a Trutnov se vyskytuje také relativně velký počet občanů z Polska.

⁴ Rozdíl mezi počtem živě narozených a počtem zemřelých ve sledované populaci během určitého období.

⁵ Rozdíl mezi počtem přistěhovalých a vystěhovalých ve zkoumaném územním celku.

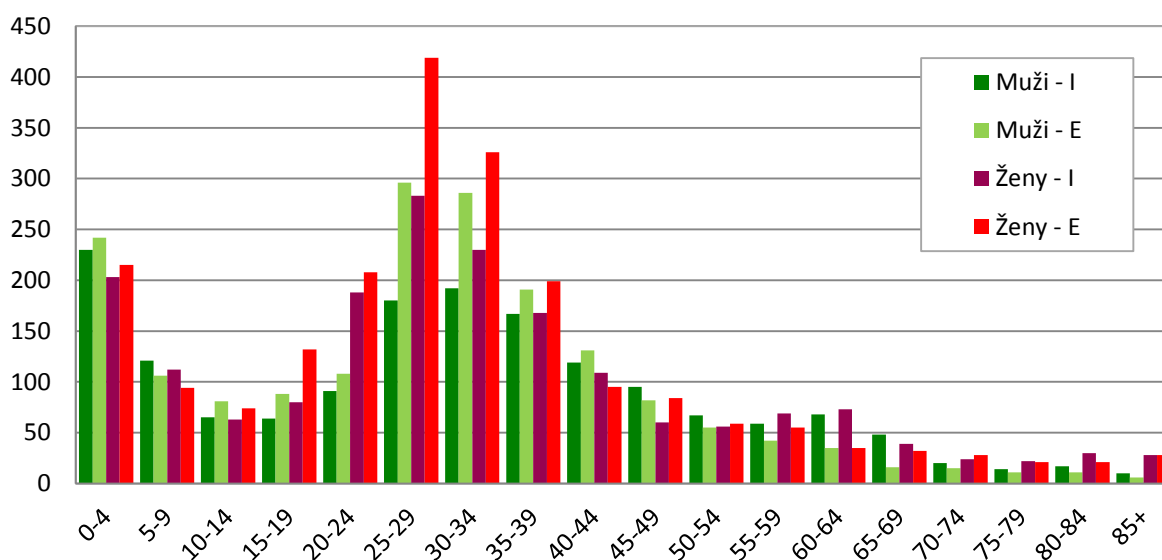
Graf 1.5 Struktura obyvatel s cizím státním občanstvím v okresech Královéhradeckého kraje (% , 2011)



Zdroj: ČSÚ, SLDB 2011

Mezi přistěhovalými i vystěhovalými jednoznačně převažují osoby v produktivním věku (15 až 64 let). Současně v migraci roste podíl dětské složky (0 až 14 let). V posledních letech totiž zesláblo stěhování jednotlivců za prací (podíl svobodných tvořil v roce 2013 55,1 %) a zvýšil se pohyb rodin. V roce 2013 bylo mezi imigranty 67,7 % mužů a 71,6 % žen ve věku 15–64 let, mezi emigranty 72,9 % mužů a 75,9 % žen. Pětinu přistěhovaných a vystěhovalých tvořily děti do 15 let.

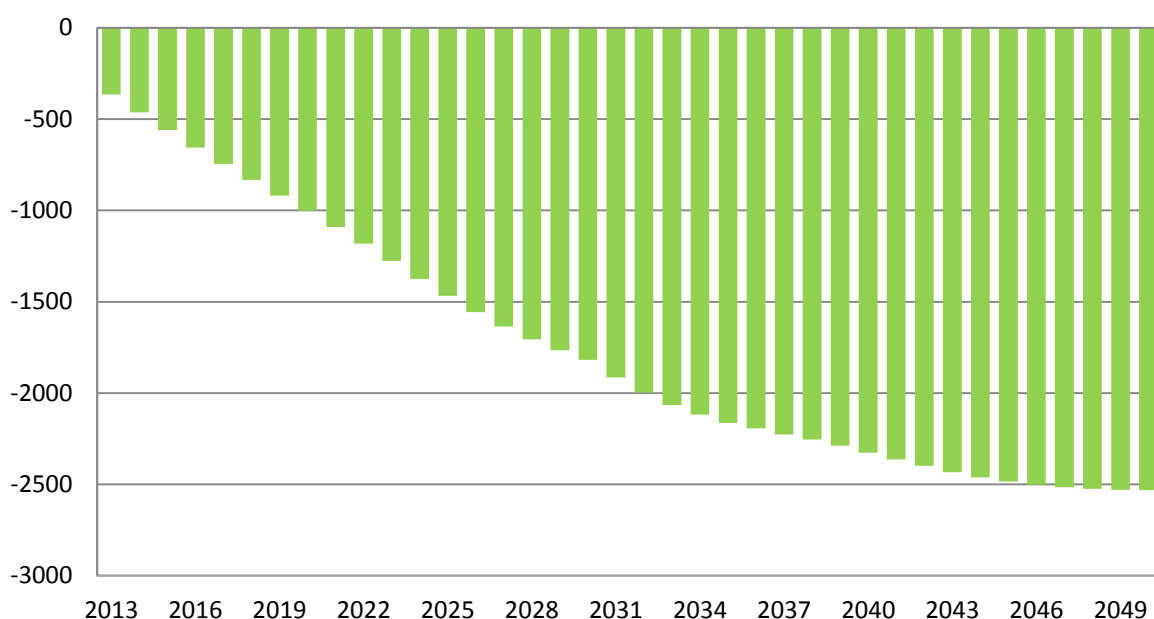
Graf 1.6 Přistěhovalí a vystěhovalí v Královéhradeckém kraji podle věku (2013)



Zdroj: ČSÚ

Výsledky projekce ukazují, že po celé predikované období budou počty zemřelých osob vyšší než odpovídající počty narozených a růst úbytku obyvatelstva přirozenou měnou bude nabírat na intenzitě. V roce 2050 by dle odhadů ČSÚ mělo být o 2,5 tisíce zemřelých v Královéhradeckém kraji více než narozených.

Graf 1.7 Projekce přirozeného přírůstku v Královéhradeckém kraji



Zdroj: ČSÚ

Sčítáním v roce 2011⁶ bylo zjištěno, že v Královéhradeckém kraji pracovalo 76 tisíc zaměstnanců, kteří jezdili za prací (což je 20,6 % z celkového počtu obyvatel), přičemž se rozlišovalo, zda dojíždějí pouze v rámci okresu, či zda vyjíždějí do jiných okresů kraje, do jiných krajů či do zahraničí. V rámci okresů v Královéhradeckém kraji dojíždí 49,5 % zaměstnanců (z těch, co jezdí za prací). Do jiných okresů v rámci kraje vyjíždí 24,1 % zaměstnanců (z těch, co za prací jezdí), do jiných krajů 13,7 %. Naopak z jiných krajů přijíždí pracovat do Královéhradeckého kraje 11,2 % zaměstnanců. Do zahraničí jezdí za prací 1,4 % zaměstnanců, což byl v roce 2011 1 tisíc osob.

Tabulka 1.1 Vyjíždějící a dojíždějící do zaměstnání (2011)

		Zaměstnanci			
		Vyjíždějící		Dojíždějící	
		absolutně	na 1000 obyvatel	absolutně	na 1000 obyvatel
v rámci okresu	Hradec Králové			9 797	60
	Jičín			5 492	x
	Náchod			8 120	72
	Rychnov nad Kněžnou			6 734	85
	Trutnov			7 583	63
do/z jiných okresů kraje	Hradec Králové	1 330	8	4 575	28
	Jičín	1 229	15	687	9
	Náchod	2 717	24	1 881	17
	Rychnov nad Kněžnou	2 248	28	909	12
	Trutnov	1 657	14	1 129	9

⁶ Zjišťování dojížděky je již tradiční součástí obsahu SLDB.

do/z jiných krajů	Hradec Králové	4 146	25	4 793	29
	Jičín	2 616	33	1 107	14
	Náchod	1 053	9	216	2
	Rychnov nad Kněžnou	1 231	16	1 044	13
	Trutnov	1 368	11	1 392	12
mimo ČR	Hradec Králové	327	2		
	Jičín	130	2		
	Náchod	243	2		
	Rychnov nad Kněžnou	122	2		
	Trutnov	279	2		

Zdroj: ČSÚ

V následující tabulce je uvedena regionalizace pracovní dojížděky, která přináší údaje o přirozených regionech vzniklých na základě vztahů bydliště – pracoviště⁷. Na území České republiky bylo zjištěno celkem 227 dojížděkových regionů⁸. Více než 50 % místních zaměstnanců (tj. bydlících i pracujících ve stejném regionu) nemá v Královéhradeckém kraji dle SLDB 2011 žádný region, pouze Hradec Králové se k tomuto podílu přibližuje (49,2 %).

Relativní otevřenost regionu může být vyjádřena například ukazatelem obratu dojížděky a vyjížděky na 1 000 bydlících zaměstnaných ekonomicky aktivních. Hodnoty ukazatele v Královéhradeckém kraji se pohybují v rozmezí od 164 (Trutnov) do 629 (Chlumec nad Cidlinou). Nízké hodnoty znamenají vysokou míru uzavřenosti pohybu za prací v rámci regionu a vysoké naopak nízkou vnitřní integraci charakterizovanou většinou vysokou relativní vyjížděkou mimo hranice regionu.

Tabulka 1.2 Dojížděka a vyjížděka v regionech Královéhradeckého kraje (2011)

	Ekonomicky aktivní zaměstnaní		Saldo dojížděky regionu		Obrat dojížděky a vyjížděky	
	celkem	podíl bydlících i pracujících v regionu (v %)	absolutně	na 1000 obyvatel	celkem	na 1000 bydlících zaměstnaných
Adršpach	1 212	37,8	212	402	610	602
Broumov	5 325	39,3	-427	-55	957	207
Červený Kostelec	4 892	31,2	-507	-59	1 819	488
Česká Skalice	3 276	26,1	-26	-5	1 358	526
Dobruška	6 699	36,7	-544	-79	2 130	397
Dvůr Králové nad Labem	10 033	38,1	-668	-41	1 920	220
Hořice	5 554	31,4	-499	-56	1 685	378

⁷ Smyslem vymezení regionů pracovní dojížděky je identifikace přirozených územních jednotek, které jsou z hlediska pohybu za prací relativně uzavřené.

⁸ Metodika výběru regionů – viz:

[http://www.czso.cz/csu/2014edicniplan.nsf/t/9A00247C9B/\\$File/17023014a.pdf](http://www.czso.cz/csu/2014edicniplan.nsf/t/9A00247C9B/$File/17023014a.pdf)

Hostinné	2 682	27,7	-276	-60	930	447
Hradec Králové	71 804	49,2	2 537	27	14 895	227
Chlumec nad Cidlinou	3 258	33,6	-532	-99	1 432	629
Jaroměř	7 258	31,6	-422	-33	2 466	424
Jičín	19 370	40,9	-247	-15	4 323	253
Kostelec nad Orlicí	4 255	28,6	-220	-35	1 880	587
Náchod	15 558	40,4	191	9	4 383	326
Nová Paka	5 887	37,4	-648	-69	1 718	365
Nové Město nad Metují	5 930	36,2	-530	-54	2 214	486
Nový Bydžov	5 998	31,7	-381	-53	1 783	363
Police nad Metují	3 184	29,2	-477	-112	953	386
Rychnov nad Kněžnou	11 697	41,1	916	81	3 672	356
Trutnov	24 540	46,5	-202	-7	3 708	164
Vamberk	3 710	26,3	-366	-79	1 578	576
Vrchlabí	11 139	43,4	523	41	2 573	254

Zdroj: ČSÚ

Podle výsledků SLDB 2011 bylo v Královéhradeckém kraji 28,5 tisíc žáků, studentů a učňů, kteří opouští adresu trvalého bydliště při cestě do školy (19,7 % z celkového počtu osob mladších 25 let), z toho jedna pětina je mladší 15 let. 9,4 % studentů (starších 15 let) dojíždí do škol do jiných okresů v rámci kraje, 38,7 % studentů (starších 15 let) překračuje hranice kraje, naopak 27,7 % studentů do Královéhradeckého kraje dojíždí. V mezikrajské dojíždě/vyjíždě Královéhradecký kraj ztrácí, dle SLDB 2011 vyjíždělo necelých 9 tisíc studentů, dojíždělo 6 tisíc. Mezi ostatními okresy v Královéhradeckém kraji se vyjímá okres Hradec Králové, který má z důvodu existence vysoké školy kladné saldo dojíždějících do škol, jak z okolních okresů kraje, tak i z jiných krajů.

Tabulka 1.3 Vyjíždějící a dojíždějící do škol (2011)

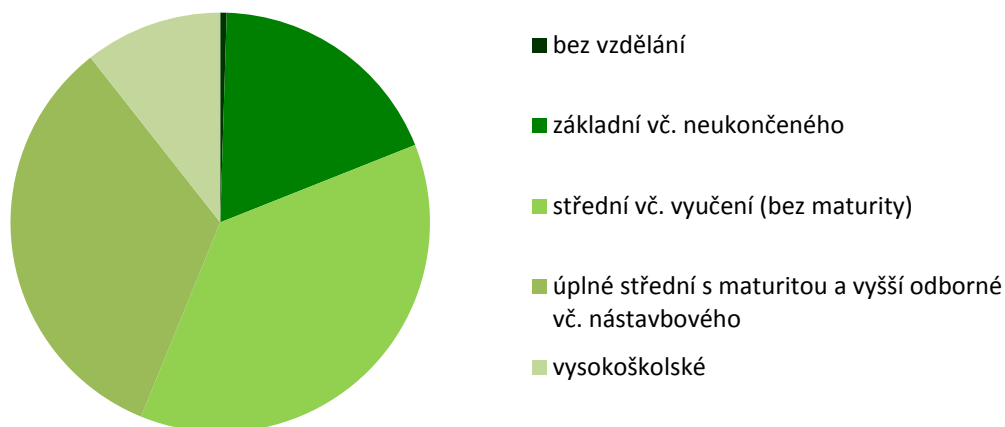
		Žáci, studenti, učni							
		Vyjíždějící		Dojíždějící		saldo dojížděky regionu		Obrat dojížděky a vyjížděky	
		absolutně	na 1000 obyvatel	absolutně	na 1000 obyvatel	absolutně	na 1000 obyvatel	absolutně	na 1000 obyvatel
do/z jiných okresů kraje	Hradec Králové	365	2	2 386	15	2 021	12	2 751	17
	Jičín	636	8	423	5	-213	-3	1 059	13
	Náchod	1 133	10	649	6	-484	-4	1 782	16
	Rychnov nad Kněžnou	954	12	275	3	-679	-9	1 229	16
	Trutnov	1 068	9	423	4	-645	-5	1 491	12
do/z jiných krajů	Hradec Králové	2 649	16	5 142	32	2 493	15	7 791	48
	Jičín	1 409	18	576	7	-833	-10	1 985	25
	Náchod	1 766	16	92	1	-1 674	-15	1 858	17
	Rychnov nad Kněžnou	1 370	17	222	3	-1 148	-15	1 592	20
	Trutnov	1 658	14	311	3	-1 347	-11	1 969	16

Zdroj: ČSÚ

Význam lidského kapitálu v poslední době stále roste, stejně tak význam jeho vztahu k ekonomickým veličinám. Nejčastěji se k měření lidského kapitálu používá nejvyšší úroveň dosaženého vzdělání, nebo počet let strávených studiem a případně i účast na dalším vzdělávání. Na úrovni lidského kapitálu větší či menší měrou závisí hodnoty řady dalších socio-ekonomických ukazatelů.

Ze SLDB 2011 vyplývá, že v současné době je vzdělanostní struktura obyvatel Královéhradeckého kraje následující: 0,5 % osob⁹ je bez vzdělání, 18,5 % osob má základní vzdělání včetně neukončeného, 37,2 % střední vzdělání bez maturity, 33,2 % střední s maturitou a 10,6 % osob má vysokoškolské vzdělání. Pro srovnání, v celé ČR je vzdělanostní struktura následující: 18,0 % má základní vzdělání včetně neukončeného, 33,0 % střední vzdělání bez maturity, 31,2 % střední s maturitou a 12,5 % osob má vzdělání vysokoškolské.

Graf 1.8 Obyvatelstvo Královéhradeckého kraje ve věku 15 a více let podle vzdělání (SLDB 2011)



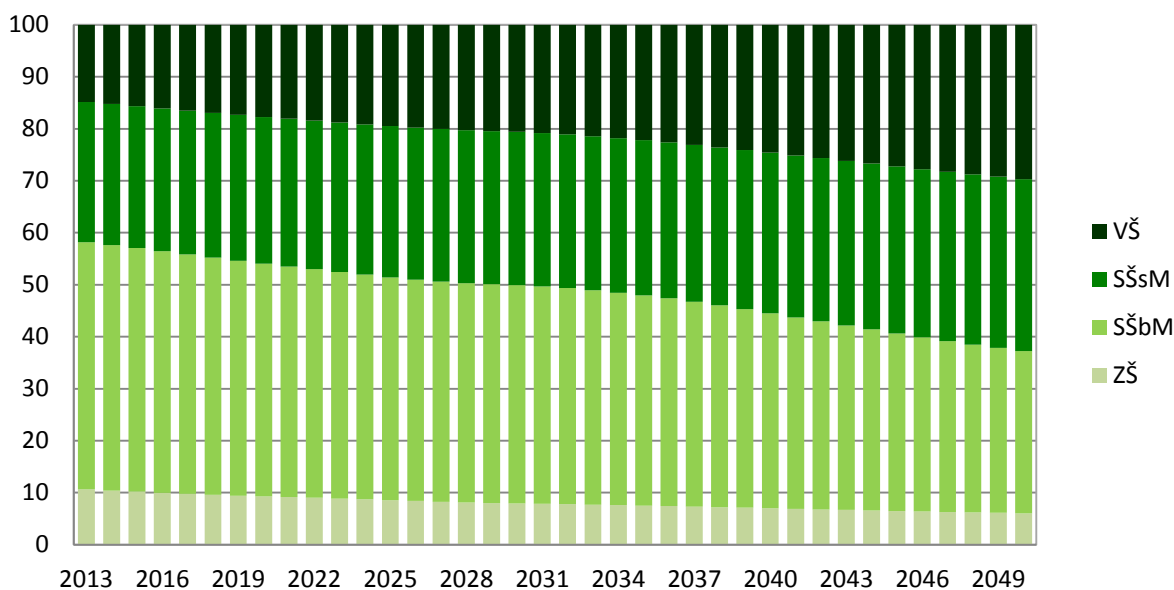
Zdroj: ČSÚ

Prognóza¹⁰ budoucího vývoje vycházející ze současné situace předpokládá, že signifikantně poroste podíl osob s dokončeným vyšším než středním vzděláním s maturitou. V roce 2050 by mělo být v Královéhradeckém kraji 29,7 % mužů s dokončeným vyšším než středním vzděláním s maturitou. Tento růst bude kompenzován poklesem podílu dnes nejsilnější skupiny mužů se středním vzděláním bez maturity (očekávaný pokles o 16,4 procentních bodů, na 31,2 % v roce 2050). Pro srovnání, v celé ČR se vzdělanostní struktura mužů změní podle prognózy následovně: v roce 2050 bude mít 6,9 % mužů základní vzdělání (pokles o 3,3 p.b. od roku 2013), 27,5 % střední bez maturity (pokles o 16,8 p.b.), 34 % střední s maturitou (nárůst o 5,8 p.b.) a 31,6 % vyšší vzdělání (nárůst o 14,3 p.b.).

⁹ Osob starších 15 let.

¹⁰ Prognóza lidského kapitálu obyvatelstva České republiky do roku 2050 vznikla v rámci výzkumného projektu RELIK v roce 2009. Byla vypočtena pro čtyři vzdělanostní skupiny - základní vzdělání (zahrnuto i nedokončené základní vzdělání), střední vzdělání bez maturity, střední vzdělání s maturitou a vyšší vzdělání (vzdělání na konzervatoři, vyšší odborné škole a vysoké škole). (Langhamrová aj., 2009).

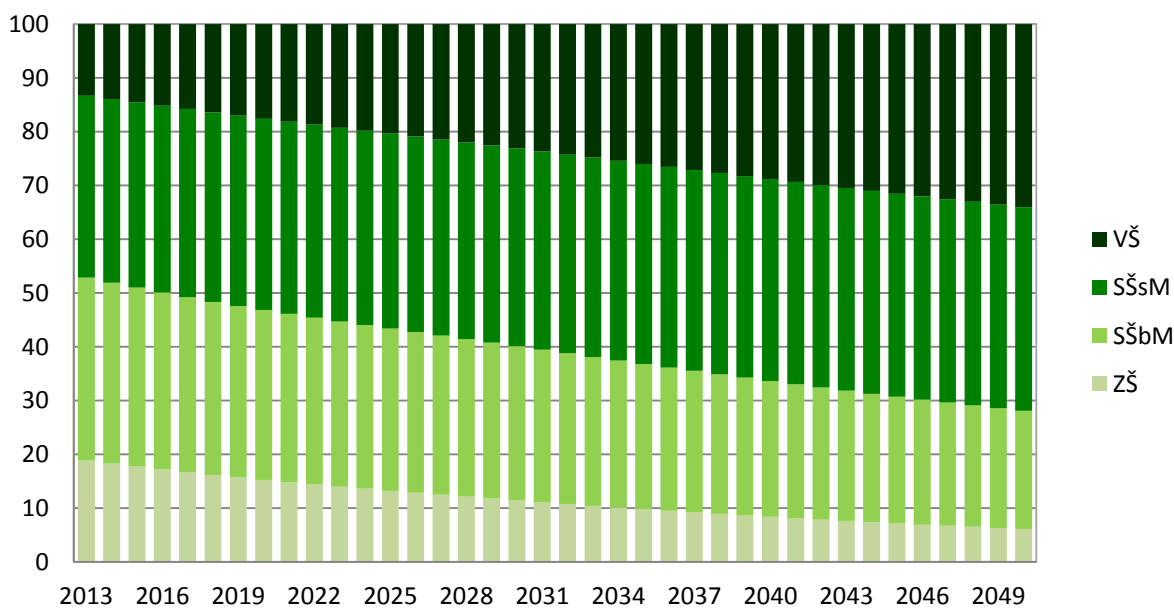
Graf 1.9 Projekce vzdělanostní struktury mužů, Královéhradecký kraj (%)



Zdroj: ČSÚ

U žen je vzdělanostní struktura podobná jako u mužů, mají jen méně často střední vzdělání bez maturity než muži (34 % oproti 47,6 %). Do roku 2050 se očekává nárůst žen se středním vzděláním s maturitou o 4,1 p.b. na 37,9 % a s vyšším vzděláním o 20,7 p.b. na 34 %. Opět pro srovnání, v celé ČR, bude mít v roce 2050 7,4 % žen základní vzdělání (pokles o 12,2 p.b. od roku 2013), 21,8 % střední bez maturity (pokles o 10,1 p.b.), 36,8 % střední s maturitou (nárůst o 3,1 p.b.) a 34,0 % vyšší vzdělání (nárůst o 19,3 p.b.).

Graf 1.10 Projekce vzdělanostní struktury žen, Královéhradecký kraj (%)



Zdroj: ČSÚ

Změny ve vzdělanostní struktuře osob způsobí nárůst průměrné délky vzdělávání ze současné hodnoty 12,7 roku (Švarcová, Tůmová, 2013) až na hodnotu 15 let v roce 2050. Velikost tohoto růstu – 2,3 roku – je v porovnání s celou Českou republikou vyšší, téměř o 5 % (Langhamrová aj., 2009).

Nárůst vzdělanosti by znamenal, že za jinak nezměněných podmínek by regionální hrubý domácí produkt rostl jen mírně rychleji než v případě celé České republiky (Langhamrová aj., 2009).

2 Trh práce

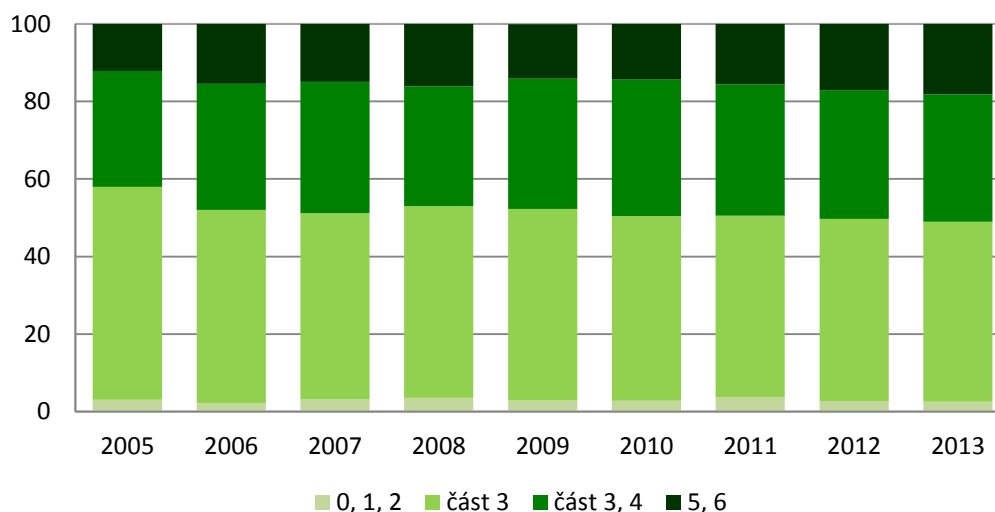
Tabulka 2.1 Vývoj zaměstnanosti – absolutně, tempa růstu, Královéhradecký kraj

	2005	2006	2007	2008	2009	2010	2011	2012	2013
Zaměstnanost (tis. os)	257,0	262,4	265,2	265,1	254,7	253,8	252,2	253,2	252,4
Meziroční změna (%)		2,1	1,1	0,0	-3,9	-0,4	-0,6	0,4	-0,3

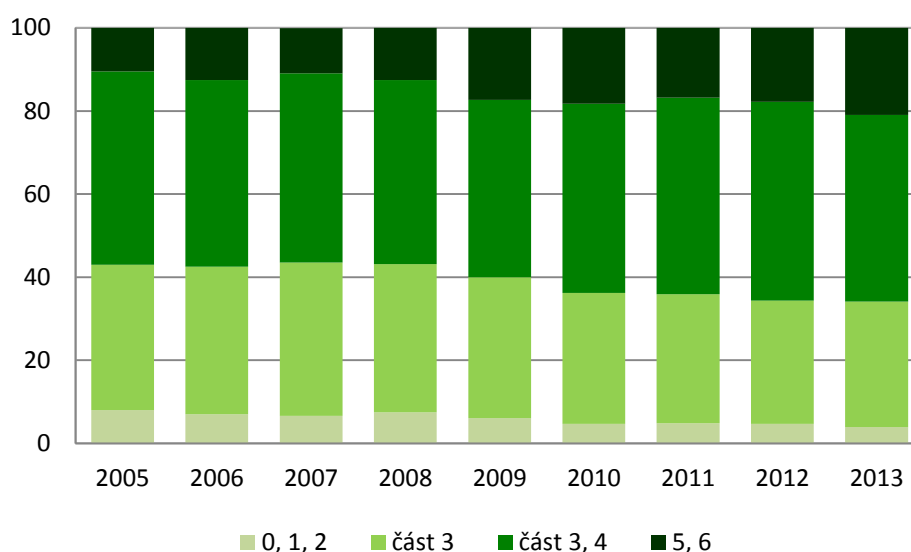
Zdroj: ČSÚ

Muži tvoří přibližně 57 % zaměstnaných osob. Při pohledu na strukturu dle pohlaví a vzdělání je zřejmé, že v Královéhradeckém kraji, stejně jako v celé České republice, převažují zaměstnaní muži se střední školou bez a s maturitou. U žen je vyšší podíl zaměstnaných se střední školou s maturitou. Podíl vysokoškolsky vzdělaných zaměstnaných mužů se pohybuje v okolo 18 %, u žen se tento podíl pohybuje v rozmezí 10 % v roce 2005 až 21 % v roce 2013.

Graf 2.1 Struktura zaměstnaných mužů dle vzdělání, Královéhradecký kraj (%)



Graf 2.2 Struktura zaměstnaných žen dle vzdělání, Královéhradecký kraj (%)



Zdroj: ČSÚ

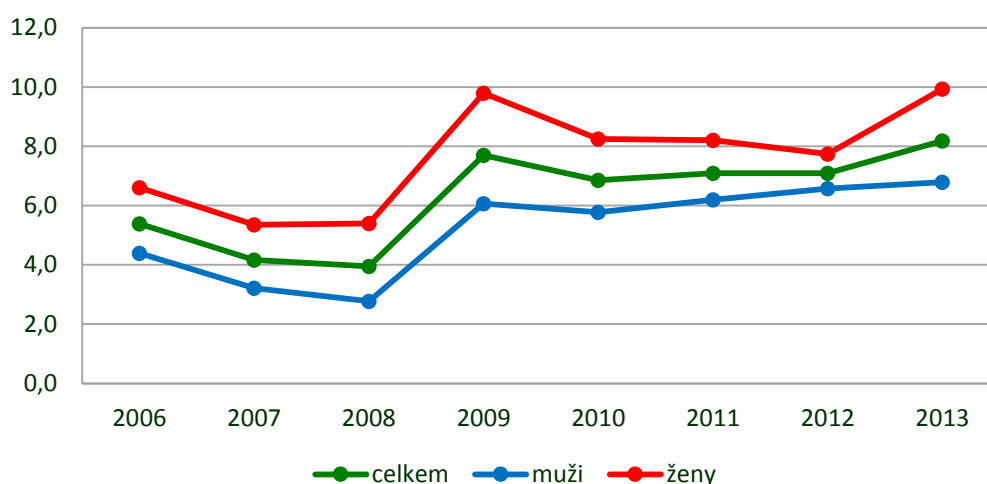
Pozn.: ISCED 0 – Preprimární vzdělání, ISCED 1 – Primární vzdělání, ISCED 2 – Nižší sekundární vzdělání, ISCED 3 – Vyšší sekundární vzdělání, ISCED 4 – Postsekundární neterciární vzdělání, ISCED 5 – Terciární vzdělání – první stupeň, ISCED 6 – Terciární vzdělání – druhý stupeň.

Při hodnocení vývoje nezaměstnanosti se dostáváme k problematice řešení adekvátního problému, kdy je nutné zkoumanému ekonomickému jevu (zde nezaměstnanosti) přiřadit vhodný statistický ukazatel (v podmínkách České republiky se jedná buď o obecnou míru nezaměstnanosti, nebo o podíl nezaměstnaných osob). S ohledem na vhodnost jednotlivých ukazatelů jsme pro hodnocení celkové nezaměstnanosti Královéhradeckého kraje zvolili obecnou míru nezaměstnanosti¹¹.

Obecná míra nezaměstnanosti Královéhradeckého kraje se pohybuje přibližně na stejné úrovni jako míry nezaměstnanosti za Českou republiku. Nejvyšší míra nezaměstnanosti (přibližně 58 % v roce 2013 v Královéhradeckém kraji) je tradičně zaznamenána u věkové skupiny 15 – 19 let. Z pohledu vzdělanostní struktury je stejně jako v České republice nejvyšší obecná míra nezaměstnanosti pro kategorii základní vzdělání a bez vzdělání. S vyšším dosaženým vzděláním významně klesá nezaměstnanost.

¹¹ Obecná míra nezaměstnanosti vyjadřuje podíl počtu nezaměstnaných na celkové pracovní síle. Tento ukazatel je konstruován na základě doporučení Mezinárodní organizace práce (ILO) z dat Výběrového šetření pracovních sil. Více viz stránky ČSÚ: http://www.czso.cz/csu/redakce.nsf/i/zam_vsp

Graf 2.3 Obecná míra nezaměstnanosti, Královéhradecký kraj (%)



Zdroj: ČSÚ

Pro hodnocení vývoje mezd v Královéhradeckém kraji jsme za nejvhodnější datový zdroj určili Informační systém o průměrném výdělku, z jehož výsledků je možné sledovat vývoj výdělku jak ve mzdové, tak v platové sféře. Pro analýzu vývoje mezd jsme mohli využít pouze data od roku 2011, kdy došlo ke změně metodiky¹². Pro zachycení vývoje mezd jsme jako analytický nástroj využili rozklad indexu proměnlivého složení na index stálého složení a na index struktury (více viz Macek a kol., 2008).

Tabulka 2.2 Struktura zaměstnaných osob ve mzdové sféře a průměrné měsíční výdělky, Královéhradecký kraj

	2011		2013	
	podíl na počtu zaměstnaných	průměrná mzda	podíl na počtu zaměstnaných	průměrná mzda
Základní a nedokončené	6 %	16 690	5 %	17 714
Střední bez maturity	45 %	19 080	44 %	20 176
Střední s maturitou	38 %	23 076	38 %	24 110
Vyšší odborné a bakalářské	3 %	24 336	3 %	25 647
Vysokoškolské	9 %	38 367	10 %	39 891

Zdroj: ISPV, MPSV

Mezi roky 2011 a 2013 došlo k růstu průměrné mzdy ve mzdové sféře o 5,81 %. Tento růst byl způsoben zejména růstem mezd u jednotlivých vzdělanostních skupin (4,98 %), změna ve struktuře zaměstnanosti dle vzdělanostních skupin (0,79 %) představovala méně významný vliv na růst mezd. Růst průměrné mzdy v Královéhradeckém kraji byl rychlejší než v celé České republice, kde došlo mezi roky 2011 a 2013 k růstu průměrné mzdy o 3,27 % (2,22 % růstu způsobil růst průměrných mezd v jednotlivých vzdělanostních skupinách, 1,03 % změna ve struktuře zaměstnanců).

¹² Více viz ISPV.

Tabulka 2.4 Struktura zaměstnaných osob v platové sféře a průměrné měsíční výdělky, Královohradecký kraj

	2011		2013	
	podíl na počtu zaměstnaných	průměrná mzda	podíl na počtu zaměstnaných	průměrná mzda
Základní a nedokončené	4 %	14 351	4 %	14 329
Střední bez maturity	16 %	16 493	16 %	16 694
Střední s maturitou	42 %	23 542	42 %	24 169
Vyšší odborné a bakalářské	8 %	26 701	8 %	26 651
Vysokoškolské	31 %	31 367	30 %	31 998

Zdroj: ISPV, MPSV

V platové sféře došlo k růstu platu mezi roky 2011 a 2013 o 2,01 %. Tento růst byl zapříčiněn růstem platů v jednotlivých vzdělanostních skupinách (1,96 %), který byl doprovázen mírným růstem ve struktuře zaměstnanosti dle vzdělanostních skupin (0,05 %). Jedná se o obdobný růst průměrných platů v České republice, kde došlo k růstu průměrného platu o 2,31 % (1,88 % tohoto růstu způsobila změna v průměrných platech jednotlivých vzdělanostních skupin, pouze 0,42 % růstu způsobila změna ve struktuře).

3 Socioekonomická situace

Český statistický úřad publikuje regionální účty, které obsahují jednotlivé ukazatele jak na úrovni NUTS 2 (regiony soudržnosti), tak na úrovni NUTS 3 (kraje). Regionální účty nepředstavují ucelený systém účtů, protože se s každým regionem nezachází jako s národním hospodářstvím (na regionální úrovni nelze zachytit dovoz a vývoz mezi regiony). Za regionální účty se většinou označuje soustava provázaných ukazatelů, které nezahrnují veškeré aspekty celého systému národního účetnictví¹³.

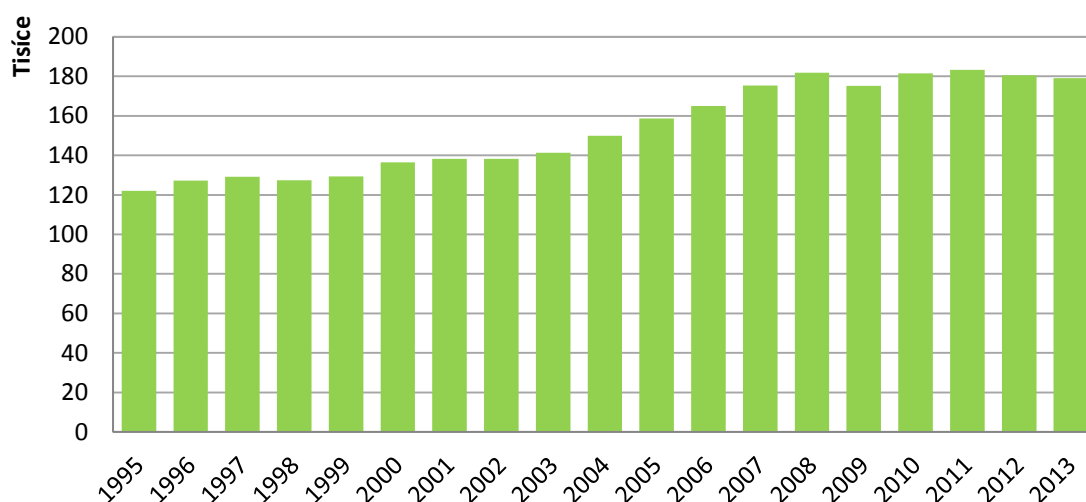
V rámci regionálních účtů jsou publikovány zejména údaje o regionálním hrubém domácím produktu (RHDP) v běžných cenách a v cenách předchozího roku, regionální hrubé přidané hodnotě (RHPH), údaje o zaměstnanosti a zaměstnancích v členění dle odvětví (klasifikace CZ-NACE, v agregovaném tvaru). Pro hodnocení ekonomického vývoje Královohradeckého kraje tak použijeme publikované údaje o RHDP, RHPH a zaměstnanosti a zaměříme se na vývoj produktivity práce v regionu.

Pro zachycení reálného vývoje RHDP bylo nutné přepočítat ukazatel z běžných do stálých cen referenčního roku 2010 (současný referenční rok pro celý systém národních účtů). K výpočtu byly využity oficiální údaje o RHDP v běžných cenách a v cenách předchozího roku¹⁴.

¹³ Více viz Hronová a kol (2009).

¹⁴ Blíže k cenovým přepočtům viz Hronová a kol. (2009).

Graf 3.1 Vývoj RHDP, Královehradecký kraj (Kč)

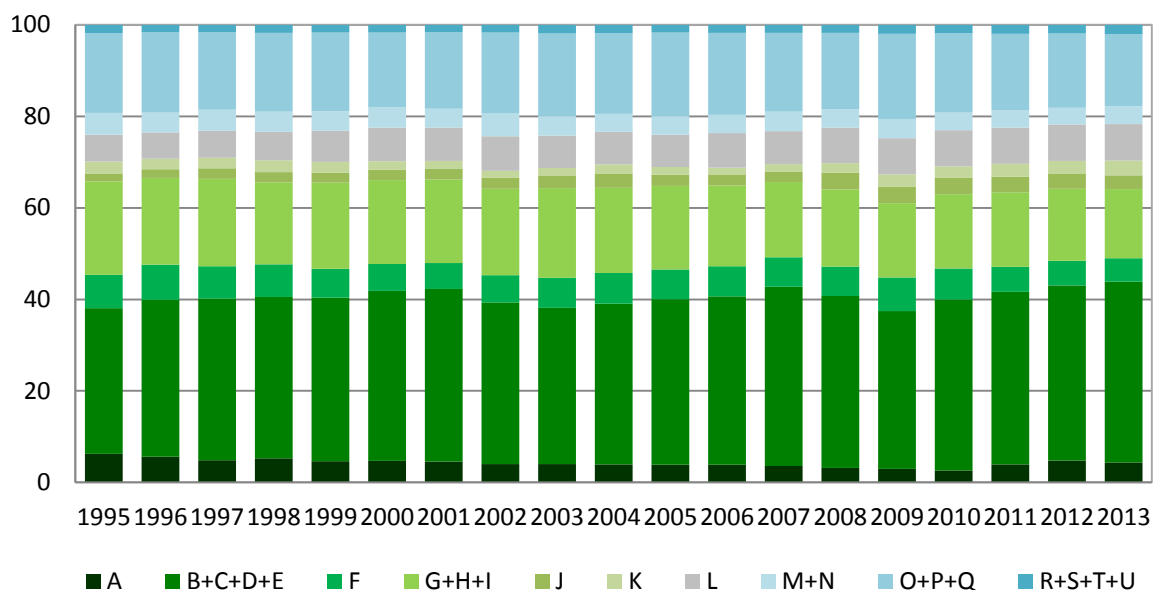


Zdroj: ČSÚ

Z grafu 3.1 je patrné, že v rámci Královehradeckého kraje dochází (s výjimkou roku 1998) od roku 1995 do roku 2009 k reálnému růstu RHDP, po němž došlo k ekonomické krizi a celkovému propadu ekonomiky České republiky, což znamenalo stejný propad taktéž pro kraj. V roce 2009 došlo k poklesu RHDP cca o 3,7 %, což odpovídá poklesu reálného RHDP také ve Zlínském kraji.

O stavu ekonomiky kraje vhodněji vypovídá struktura hrubé přidané hodnoty dle odvětví¹⁵. Královehradecký kraj je zaměřen zejména na oblast průmyslu (odvětví CZ-NACE B+C+D+E), která tvoří po celé období přibližně 40 % RHPH. Kraj se taktéž významně zaměřuje na oblast služeb (odvětví NACE G+H+I).

Graf 3.2 Struktura RHPH dle odvětví, Královeshradecký kraj (%)



Zdroj: ČSÚ

Pozn: A – Zemědělství, Lesnictví a rybářství; B – Těžba a dobývání; C – Zpracovatelský průmysl; D – Výroba a rozvod elektřiny, plynu, tepla a klimatizovaného vzduchu; E – Zásobování vodou, činnosti související s odpadními vodami, odpady a sanacemi; F – Stavebnictví; G – Velkoobchod a maloobchod; H – Doprava a skladování; I – Ubytování, stravování a pohostinství; J – Informační a komunikační služby; K – Peněžnictví a pojišťovnictví; L – Činnosti v oblasti nemovitostí; M – Profesionální, vědecké a technické činnosti; N – Administrativní a podpůrné činnosti; O – Veřejná správa a obrana; P – Vzdělávání; Q – Zdravotnictví a sociální péče; R – Kulturní, zábavní a rekreační činnosti; S – Ostatní činnosti; T – Činnosti domácností jako zaměstnavatelů a producentů pro vlastní potřebu; U – Činnosti exterritoriálních organizací a orgánů

Odhad produktivity práce definovaný jako poměr výstupu k jednotce vstupu je pravděpodobně jednou z nejdůležitějších součástí ekonomických a statistických analýz země. Jedná se o ukazatel, který sleduje jak ekonomický vývoj, tak míry konkurenceschopnosti a životní úroveň. Produktivitu práce zde odhadujeme jako podíl RHPH ve stálých cenách na odpracovanou hodinu.

Tabulka 3.1 Produktivita práce, Královeshradecký kraj

rok	PP (Kč)	vývoj PP (%)
2005	301	1,8
2006	319	5,9
2007	339	6,3
2008	352	3,8
2009	342	-3,0
2010	356	4,2
2011	356	0,0
2012	351	-1,3
2013	360	2,3

Zdroj: ČSÚ

Nejvyšší meziroční pokles produktivity práce byl zaznamenán mezi roky 2008 a 2009. Tento pokles byl zapříčiněn meziročním poklesem HPH ve stálých cenách o 4 %, který byl doprovázen poklesem počtu odpracovaných hodin o 1 %.

4 Studenti VŠ

V Královéhradeckém kraji v současné době funguje jedna veřejná vysoká škola, Univerzita Hradec Králové (UHK). Za posledních pět let počet absolventů UHK mírně roste, v roce 2010 zde absolvovalo 1 752 studentů, v roce 2014 2 037 studentů.

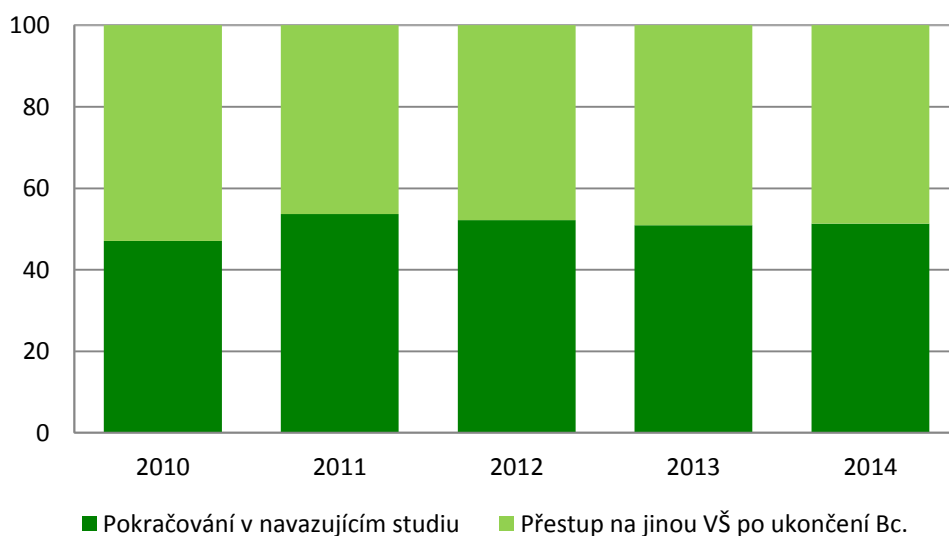
Tabulka 4.1 Počet absolventů vysokých škol, Královéhradecký kraj

	2010	2011	2012	2013	2014
Univerzita Hradec Králové	1 752	2 085	2 023	2 084	2 037
Pedagogická fakulta	1 116	1 156	1 056	1 036	999
Fakulta informatiky a managementu	490	534	508	499	478
Filozofická fakulta	146	192	209	228	234
Přírodovědecká fakulta	0	66	73	168	175
Ústav sociální práce	0	137	177	153	151

Zdroj: MŠMT

Přestože UHK má akreditovány magisterské i doktorské studijní programy, řada absolventů bakalářských oborů přestupuje za dalším studiem na jiné vysoké školy (ať už bezprostředně, do 1 roku od ukončení bakalářského studia, nebo později). Následující graf ukazuje, že podíl přestupujících studentů UHK na jinou školu je relativně vysoký (ve srovnání s VŠ v ostatních krajích, kde se podíl dosahuje nejvýše 20 %), v roce 2014 odešlo na jiné VŠ studovat 48,6 % absolventů bakalářského studia.

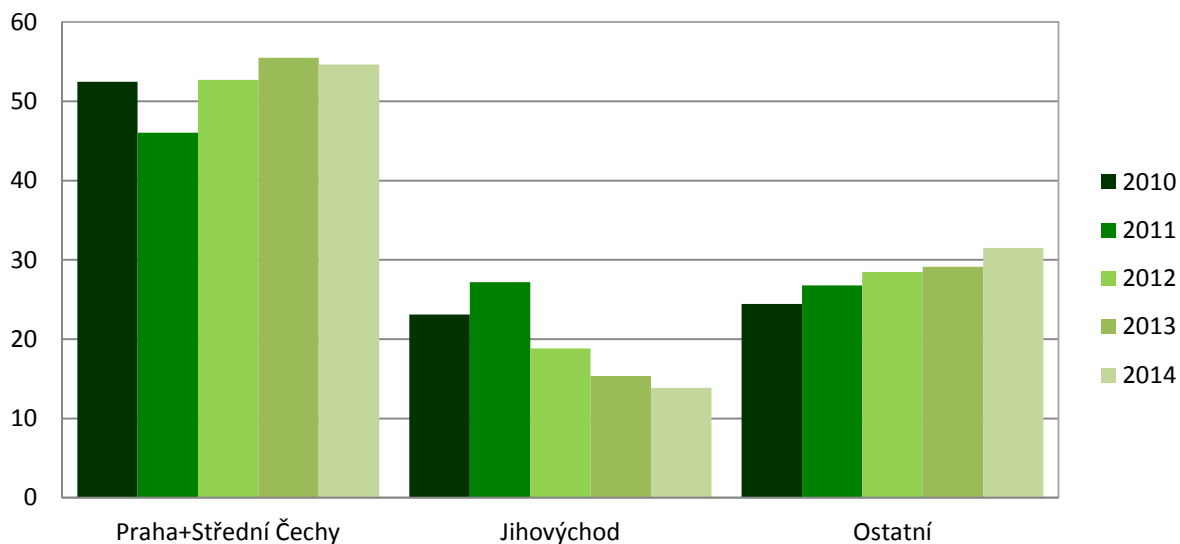
Graf 4.1 Pokračování absolventů bakalářského studia na UHK (%)



Zdroj: MŠMT

Absolventi bakalářského studia na UHK, kteří přestupují na jinou VŠ, pokračující v dalším studiu nejčastěji na jiné VŠ v Praze (v roce 2014 bylo 54,6 % takových studentů). Další významné centrum vysokých škol – region Jihovýchod s metropolí Brno je zde zastoupeno pouze necelými 15 % přestupujících studentů. Zbytek přestupujících studentů se rovnoměrně rozprostírá do ostatních regionů ČR.

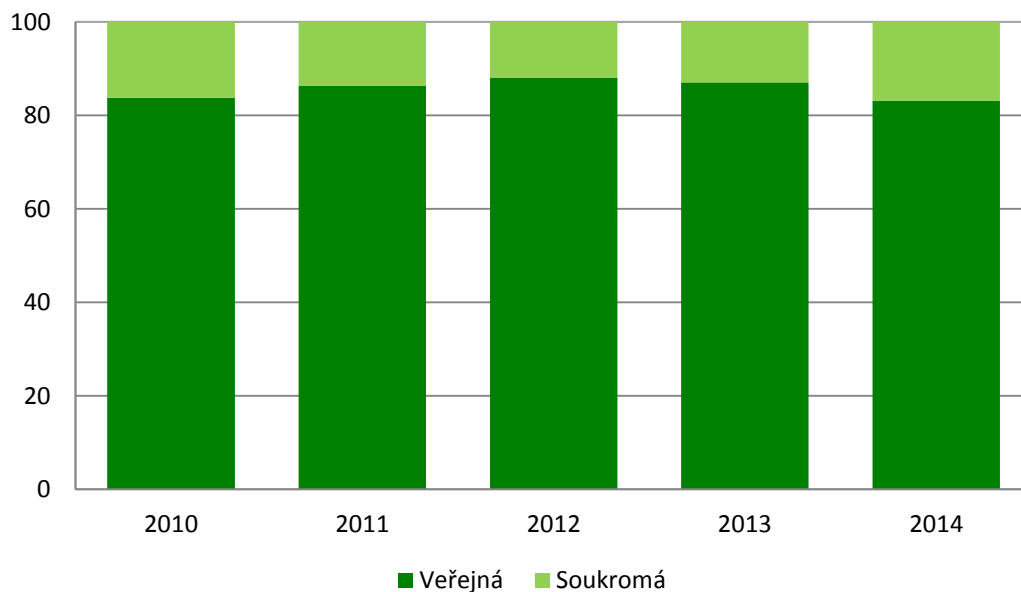
Graf 4.2 Pokračování v dalším studiu po ukončení bakalářského studia na UHK na jiné VŠ dle regionu (%)



Zdroj: MŠMT

Ze statistik MŠMT vyplývá, že absolventi bakalářského studia na UHK pokračují v dalším studiu převážně na veřejných vysokých školách. Soukromé vysoké školy byly v roce 2013 zastoupeny 16,9 %.

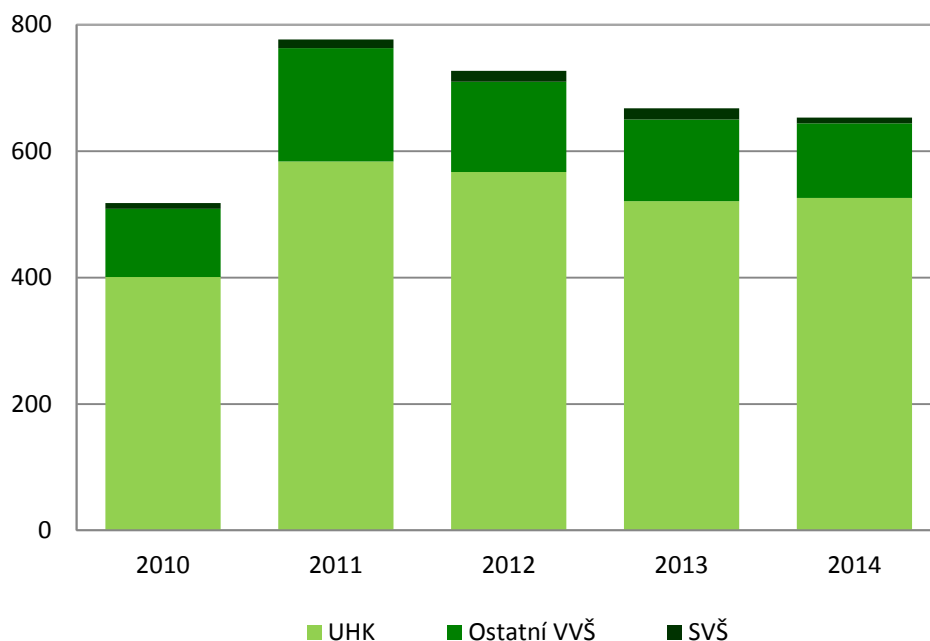
Graf 4.3 Pokračování v dalším studiu po ukončení bakalářského studia na UHK na jiné VŠ dle typu školy (%)



Zdroj: MŠMT

Studenti nejen přestupují na jiné VŠ, ať už v rámci Královéhradeckého kraje, nebo za jeho hranice, ale také existuje migrace v opačném směru. Ročně do Královéhradeckého kraje přichází do magisterského studia na UHK pouze kolem 150 studentů z jiných škol a zároveň krajů, převážná část studentů magisterských oborů jsou „domácími“ absolventy bakalářského studia na UHK.

Graf 4.4 Pokračování v dalším studiu na UHK po ukončení bakalářského studia na jiné VŠ



Zdroj: MŠMT

Zdroje:

HRONOVÁ, S., FISCHER, J., HINDLS, R., SIXTA, J. 2009. *Národní účetnictví. Nástroj popisu globální ekonomiky*. 1. vydání. Praha: C.H.Beck, 2009. ISBN 978-80-7400-153-6.

LANGHAMROVÁ J., KOSCHIN F., FIALA T., FISCHER J., FOŘTOVÁ S., HULÍK V., KAČEROVÁ E., KONRÁDOVÁ J., MAZOUCH P., MISKOLCZI M., ŠŤASTNOVÁ P. (2009). *Prognóza lidského kapitálu obyvatelstva České republiky do roku 2050*. Oeconomica Praha. 240 p. ISBN 978-80-245-1576-2.

MACEK, J., FISCHER, J., POTŮČKOVÁ, Č., ŠEDIVÁ, B. 2008. *Ekonomika a sociální statistika*. 1. vyd. Plzeň: NAVA TISK, 2008. 242 s. ISBN 978-80-7043-642-4.

ŠVARCOVÁ, P., TŮMOVÁ, P. Vliv poslední dekády na průměrnou délku vzdělání v České republice. *Forum statisticum slovacum*, 2013, roč. 9, č. 7, s. 239–245. ISSN 1336-7420.

Český statistický úřad: www.czso.cz

Ministerstvo práce a sociálních věcí: www.mpsv.cz

Informační systém o průměrném výdělku: www.ispv.cz

Ministerstvo školství, mládeže a tělovýchovy: www.msmt.cz

Regionální analýza Královéhradeckého kraje

Vydává Ministerstvo školství, mládeže a tělovýchovy, Karmelitská 7, Praha 1
Individuální projekt národní pro oblast terciárního vzdělávání, výzkumu a vývoje:
Kvalita, relevance, efektivita, diverzifikace a otevřenost vysokého školství v ČR.
Strategie vysokého školství do roku 2030. (IPN KREDO)

<http://kredo.reformy-msmt.cz/>

Sazba: Martina Mončeková

Praha 2015