

REGIONÁLNÍ ANALÝZA LIBERECKÉHO KRAJE



evropský
sociální
fond v ČR



EVROPSKÁ UNIE



MINISTERSTVO ŠKOLSTVÍ,
MLÁDEŽE A TĚLOVÝCHOVY



OP Vzdělávání
pro konkurenceschopnost

INVESTICE DO ROZVOJE VZDĚLÁVÁNÍ

Regionální analýza Libereckého kraje

Analýza je rozdělena do čtyř částí, kde první část je věnována demografickému vývoji kraje, druhá část je zaměřena na situaci na trhu práce jak z pohledu zaměstnanosti a nezaměstnanosti, tak z hlediska vývoje mezd. Třetí část mapuje ekonomickou situaci kraje z pohledu regionálního hrubého domácího produktu (dále RHDP), struktury regionální hrubé přidané hodnoty (RHPH) a vývoje produktivity práce. Poslední část je věnována migraci absolventů veřejných vysokých škol působících v kraji.

1 Demografický vývoj

Liberecký kraj je počtem obyvatel druhým nejmenším krajem v ČR, k 31. 12. 2013 zde žilo 438 609 obyvatel. Rozlohou 3 163 km² je také druhým nejmenším hned po Praze. Hustota osídlení je 138,6 obyvatel na km², což je vyšší hodnota než v celé ČR (133 obyvatel na km²). Dále se vyznačuje tím, že téměř 77,6 % obyvatel kraje žije ve městech (nad 20 tisíc obyvatel), což je více než republikový průměr (69,4 %). Krajské město Liberec se svými 102 301 obyvateli k 31. 12. 2013 spadá do kategorie měst s více než 100 000 obyvateli. Druhým největším městem je Jablonec nad Nisou s 45 453 obyvateli.

V demografické struktuře Libereckého kraje nepatrně převažují ženy, a to 51,4 %. Od roku 2001 počet obyvatel klesal a v roce 2003 zde žilo 420 tisíc obyvatel. Od roku 2004 počet obyvatel začal růst a v roce 2010 dosáhl maxima 439,5 tisíce obyvatel. Počet obyvatel rostl především přirozenou měnou¹, v letech 2005–2009 mělo velký vliv na počet obyvatel kladné migrační saldo².

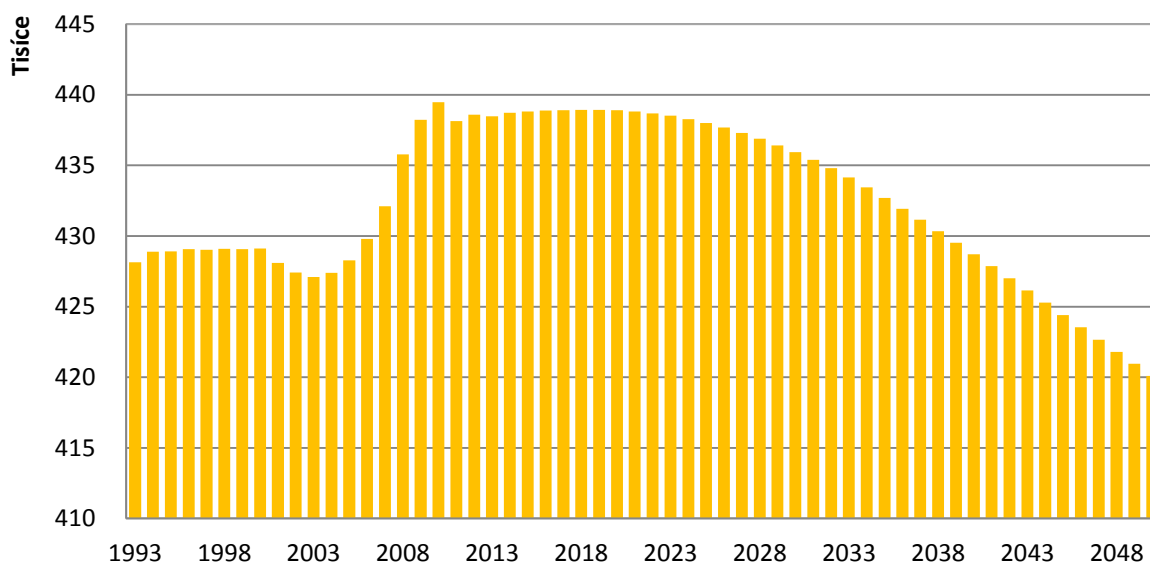
Podle dlouhodobých prognóz³ budoucího vývoje počtu obyvatelstva bude populace Libereckého kraje v následujícím období mírně ubývat. Počet obyvatel klesne ze současných 438 tisíc v roce 2013 na 420 tisíc v roce 2050. (viz graf 1.1). V roce 2030 bude početní velikost populace Libereckého kraje na úrovni 99,4 % dnešního počtu, v roce 2050 na 95,8 %. Okolní kraje čeká podobný, ne-li horší scénář, naopak Hlavní město Praha a Středočeský kraj získají na početní velikosti, celkem v České republice bude v roce 2050 o 8 % obyvatel více než v 2013.

¹ Rozdíl mezi počtem živě narozených a počtem zemřelých ve sledované populaci během určitého období.

² Rozdíl mezi počtem přistěhovalých a vystěhovalých ve zkoumaném územním celku.

³ V této studii se zaměřujeme na výsledky oficiální projekce obyvatelstva v krajích ČR Českého statistického úřadu (dále ČSÚ). Nejnovější verze byla vydána v roce 2013, v návaznosti na výsledky Sčítání lidu, domů a bytů 2011, horizontem projekce je rok 2050.

Graf 1.1 Počet obyvatel Libereckého kraje k 1.1.

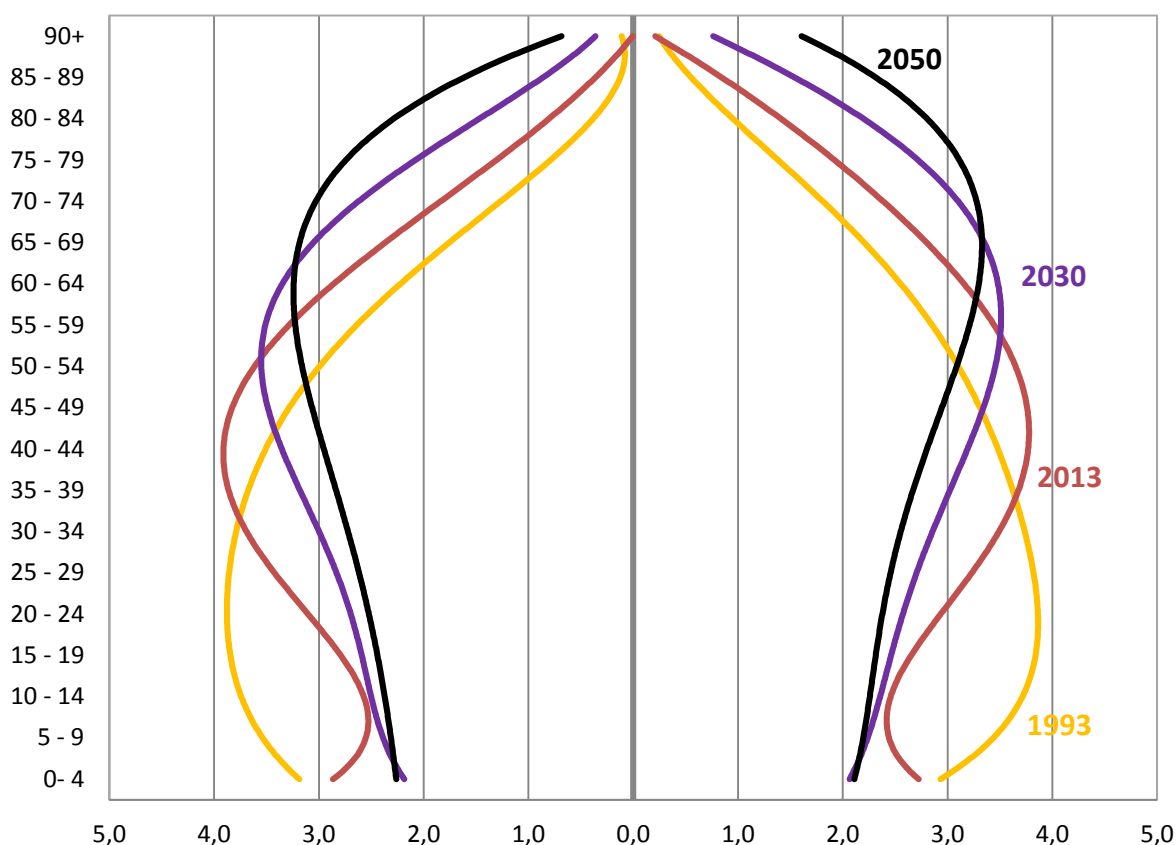


Zdroj: ČSÚ

Poznámka: Do roku 2012 jsou zobrazena reálná data, od roku 2013 se jedná o projekci.

Podíl obyvatel ve věkové kategorii 0 – 14 let již několik let zůstává na úrovni 14,8 %. Neustále klesá podíl obyvatel v produktivním věku, který se ze 71,4 % v roce 2004 snížil na 67,5 % v roce 2013. Naproti tomu podíl obyvatel v poproduktivním věku neustále roste, v roce 2013 byl 17 %. V roce 2011 počet osob ve věku 65 a více let poprvé převýšil dětskou složku (o 448), v roce 2013 tento rozdíl činil 6 tisíc osob. Průměrný věk obyvatelstva se ze 39,2 let v roce 2004 zvýšil na 41,1 let v roce 2013. Dosavadní a budoucí předpokládané změny ve věkové struktuře dokumentuje věková pyramida (viz **Chyba! Chybný odkaz na záložku.**). Zatímco před dvaceti lety, v 90. letech převládaly v populaci Libereckého kraje děti do 15 let, dnes se pyramida stále více zužuje ve své základně a do budoucna (rok 2050) je předpokládáno signifikantní rozšiřování vrcholu pyramidy, což značí převládající podíl starých osob v populaci. Podíl mladých osob do 15 let se sníží ze současných 15,5 % na 13,6 % v roce 2050, naopak podíl osob starších 65 let se zvýší na dvojnásobek (30,6 % v roce 2050).

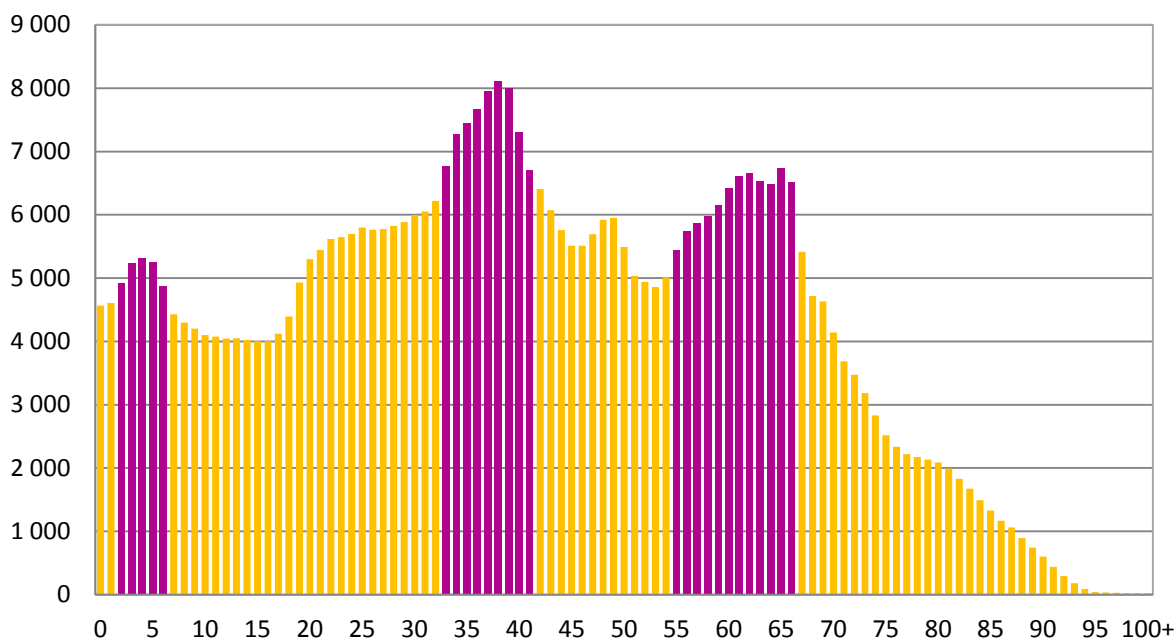
Graf 1.2 Demografická struktura populace Libereckého kraje (%)



Zdroj: ČSÚ

Obecně vývoj počtu obyvatel v čase není rovnoměrný. Vlivem různých zásahů ekonomického, demografického a politického charakteru lze pozorovat tzv. populační vlny. Lidé narození v populační vlně jsou její součástí po celý svůj život, početnější ročníky mají větší problémy s poptávkou po školkách, školách, s výplatou penzí, apod. Populační vlny lze samozřejmě pozorovat i na populaci Libereckého kraje. V **Chyba! Chybný odkaz na záložku.** je zobrazena demografická historie za posledních 100 let, kde jsou patrné silné a slabé ročníky narozených (silné jsou vyznačeny zelenou barvou). Z hlediska početní velikosti produktivní populace jsou silné populační ročníky pozitivem.

Graf 1.3 Věková struktura populace Libereckého kraje (2013)



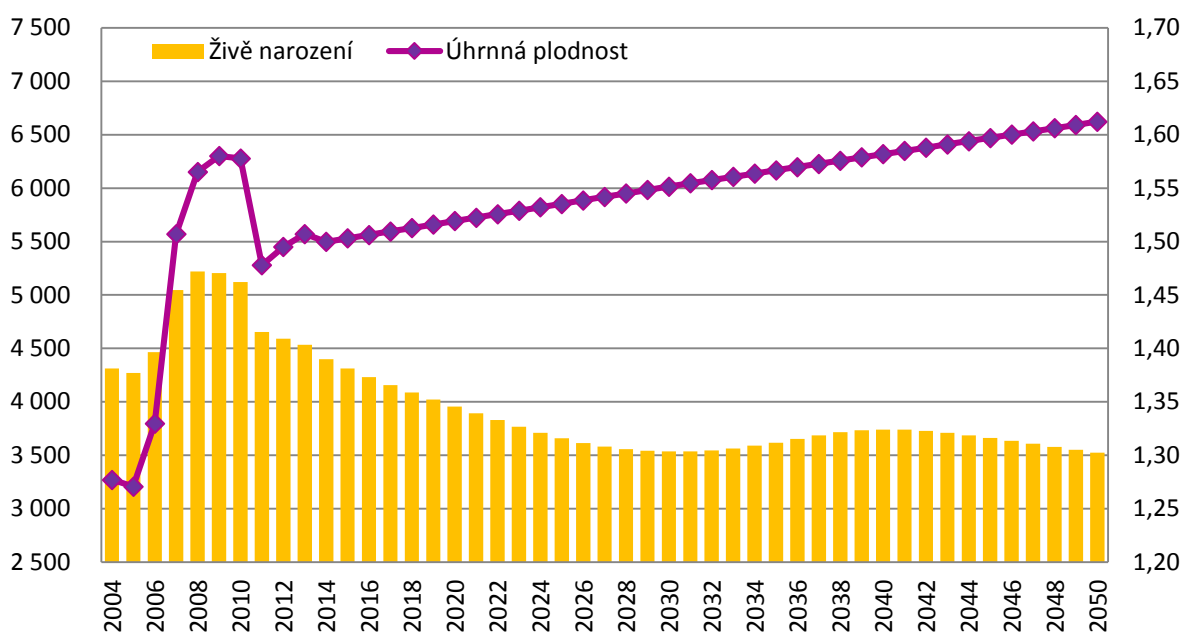
Zdroj: ČSÚ

Populační vlny jsou způsobeny množstvím narozených dětí. V posledních dvaceti pěti letech docházelo k častějším výkyvům a změnám trendu vývoje úrovně plodnosti. V druhé polovině 90. let došlo k výraznému snižování úrovně plodnosti, hluboko pod hranici prosté reprodukce populace⁴, nad kterou se s vysokou pravděpodobností úroveň plodnosti v budoucnu nevrátí. V průběhu roku 2013 se v Libereckém kraji živě narodilo 4 535 dětí. Úroveň úhrnné plodnosti⁵ v roce 2013 dosáhla hodnoty 1,51 živě narozených dětí na jednu ženu v reprodukčním věku. Nadále pokračuje trend odkládání mateřství do pozdějšího věku, průměrný věk matky při narození dítěte byl v roce 2013 v Libereckém kraji 30,1 let (před deseti lety to bylo 28,3 let). Výrazně vzrostl též průměrný věk matky při narození prvního dítěte, který v roce 2013 dosáhl 28,2 roku (ve srovnání s věkem 26,3 let v roce 2004). Ve srovnání s ČR (28,7 roku) jsou prvorodičky v Libereckém kraji nepatrně mladší. Do budoucna je předpokládáno postupné, avšak ne příliš výrazné, zvyšování úhrnné plodnosti, na úroveň 1,61 dítěte na jednu ženu v roce 2050 (viz graf 1.4). Absolutní počet narozených bude výrazně klesat a nadále bude pravděpodobně stoupat průměrný věk matek při narození dítěte.

⁴ V rozvinutějších zemích přirozená obnova populace vyžaduje, aby každá žena měla teoreticky alespoň 2,1 dítěte (prakticky však alespoň 3, jelikož někteří lidé jsou neplodní).

⁵ Průměrný počet živě narozených dětí, které by se narodily jedné ženě, pokud by po celé její reprodukční období platily míry plodnosti podle věku z daného roku. Jedná se tedy o konečnou plodnost hypotetické generace, vypočtenou součtem měr plodnosti podle věku v daném roce (předpoklad stejného počtu žen v každém věku).

Graf 1.4 Projekce počtu narozených dětí v Libereckém kraji



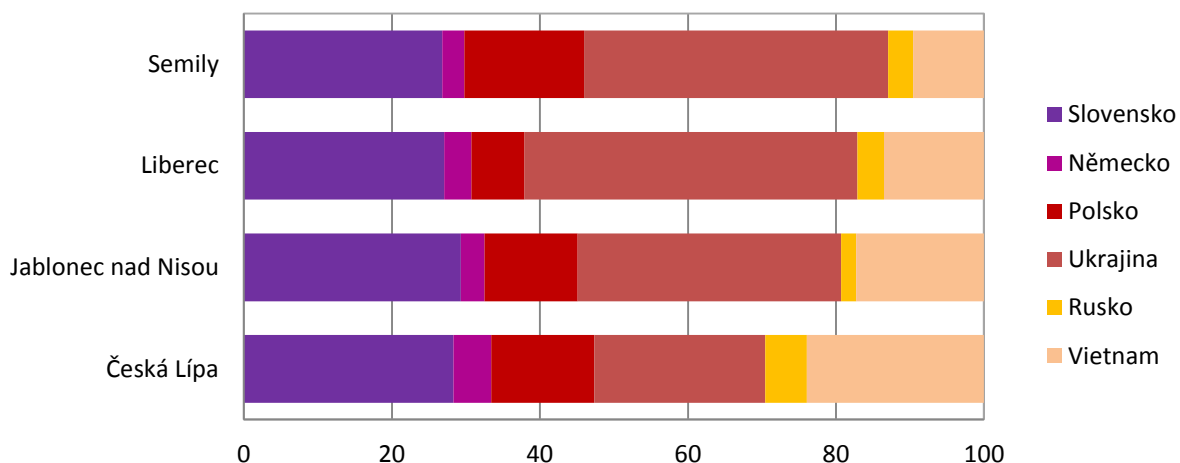
Zdroj: ČSÚ

Prudký pokles plodnosti v 90. letech začal způsobovat úbytek obyvatelstva přirozenou měnou, v posledních letech celá Česká republika vykazuje vyšší počty zemřelých než živě narozených. Přirozený přírůstek byl v Libereckém kraji záporný v letech 1994–2004, kladný je od roku 2005 dosud. Migrační pohyb je v Libereckém kraji až na určité výjimky kladný, každým rokem se ale liší velikost migračního salda. Nejvyšší migrační saldo ve výši 2,5 tisíce osob ročně zaznamenal Liberecký kraj v letech 2007–2008. V letech 2012 a 2013 se vystěhovalo zhruba o 100 osob více, než se přistěhovalo.

Migrace má vliv jednak na velikost, jednak na strukturu obyvatelstva a to demografickou, ekonomickou, sociální apod. Mění se tedy nejen počet obyvatel, ale je s tím spojena i změna počtu pracovních sil, dětí, důchodců apod.

Zahraniční migrace, ve smyslu stěhování osob s cizím státním občanstvím, se dostává do popředí zájmu v souvislosti s debatami o demografickém stárnutí obyvatelstva a populačním úbytku. Podíl osob s cizím státním občanstvím na všech obyvatelích České republiky je dlouhodobě nízký. V roce 2011 činil dle výsledků Sčítání lidu, domů a bytů (dále SLDB) pouhých 5 %. Rozmístění přistěhovalých cizinců odpovídá do jisté míry atraktivnosti kraje především z hlediska nabídky zaměstnání. Liberecký kraj měl v roce 2011 4,3 % obyvatel s cizím státním občanstvím. Největší zastoupení mezi cizinci mají občané Ukrajiny a Slovenska. V okrese Česká Lípa je relativně velký počet občanů Vietnamu.

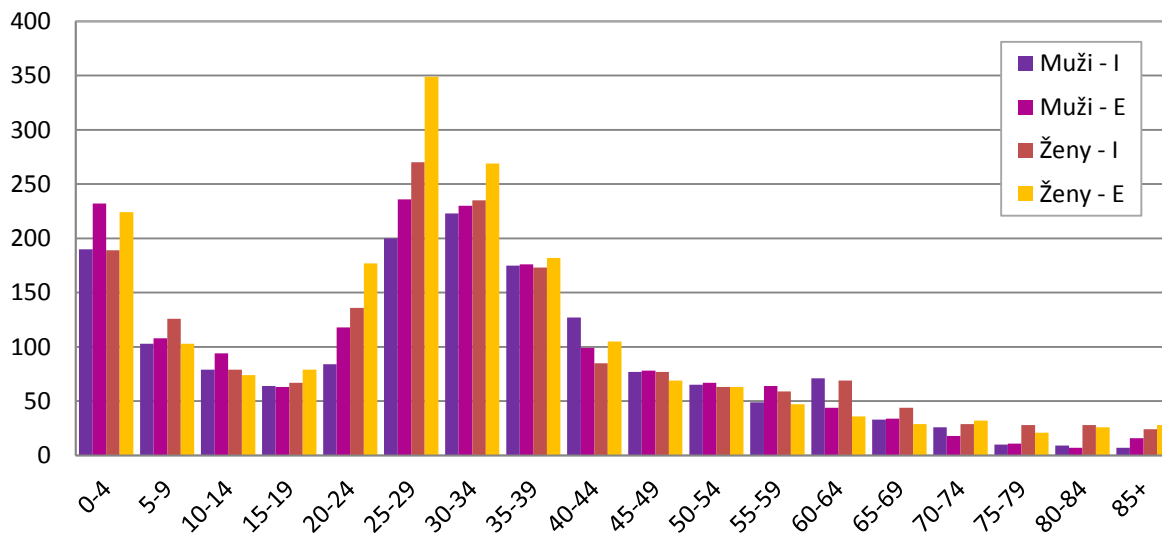
Graf 1.5 Struktura obyvatel s cizím státním občanstvím v okresech Libereckého kraje (% , 2011)



Zdroj: ČSÚ, SLDB 2011

Mezi přistěhovalými i vystěhovalými jednoznačně převažují osoby v produktivním věku (15 až 64 let). Současně v migraci roste podíl dětské složky (0 až 14 let). V posledních letech totiž zesláblo stěhování jednotlivců za prací (podíl svobodných tvořil v roce 2013 55,4 %) a zvýšil se pohyb rodin. V roce 2013 bylo mezi imigranty 71,3 % mužů a 69,3 % žen ve věku 15–64 let, mezi emigranty 69,3 % mužů a 71,9 % žen. Pětinu přistěhovaných a vystěhovalých tvořily děti do 15 let.

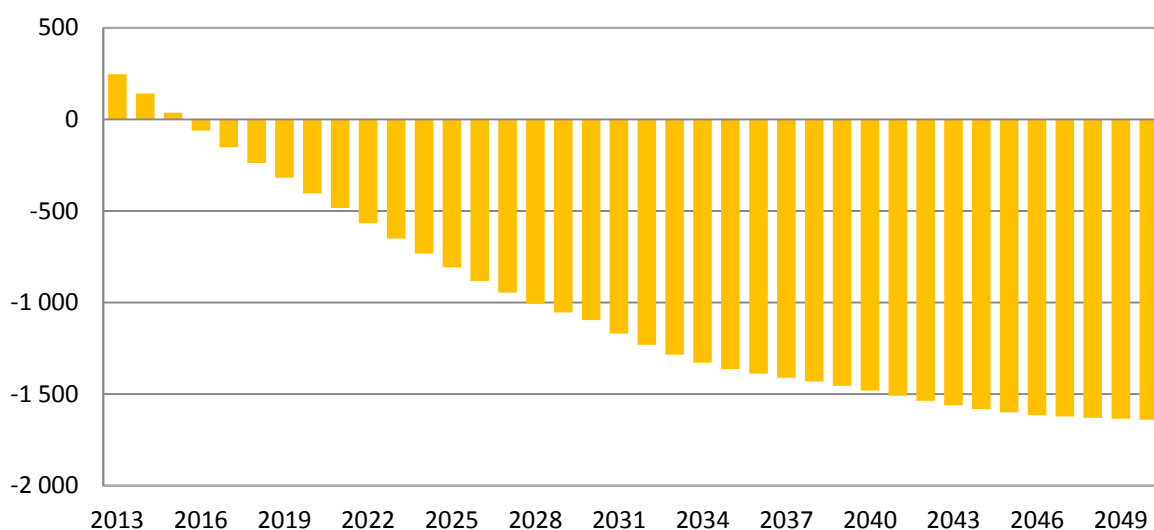
Graf 1.6 Přistěhovalí a vystěhovalí v Libereckém kraji podle věku (2013)



Zdroj: ČSÚ

Výsledky projekce ukazují, že počínaje rokem 2016 budou po celé predikované období počty zemřelých osob vyšší než odpovídající počty narozených a růst úbytku obyvatelstva přirozenou měnou bude nabírat na intenzitě. V roce 2050 by dle odhadů ČSÚ mělo být o 1,6 tisíce zemřelých v Libereckém kraji více než narozených.

Graf 1.7 Projekce přirozeného přírůstku v Libereckém kraji



Zdroj: ČSÚ

Sčítáním v roce 2011⁶ bylo zjištěno, že v Libereckém kraji pracovalo 53 tisíc zaměstnanců, kteří jezdili za prací (což je 17,4 % z celkového počtu obyvatel), přičemž se rozlišovalo, zda dojíždějí pouze v rámci okresu, či zda vyjíždějí do jiných okresů kraje, do jiných krajů či do zahraničí. V rámci okresů v Libereckém kraji dojíždí 43,5 % zaměstnanců (z těch, co jezdí za prací). Do jiných okresů v rámci kraje vyjíždí 29,9 % zaměstnanců (z těch, co za prací jezdí), do jiných krajů 17,2 %. Naopak z jiných krajů přijíždí pracovat do Libereckého kraje 7,5 % zaměstnanců. Do zahraničí jezdí za prací 2 % zaměstnanců, což byl v roce 2011 1 tisíc osob.

Tabulka 1.1 Vyjíždějící a dojíždějící do zaměstnání (2011)

| | | Zaměstnanci | | | |
|--------------------------|--------------------|-------------|------------------|-------------|------------------|
| | | Vyjíždějící | | Dojíždějící | |
| | | absolutně | na 1000 obyvatel | absolutně | na 1000 obyvatel |
| v rámci okresu | Česká Lípa | | | 6 428 | 62 |
| | Jablonec nad Nisou | | | 4 051 | x |
| | Liberec | | | 8 265 | 49 |
| | Semily | | | 4 406 | 59 |
| do/z jiných okresů kraje | Česká Lípa | 841 | 8 | 598 | 6 |
| | Jablonec nad Nisou | 3 529 | 39 | 1 654 | 18 |
| | Liberec | 2 489 | 15 | 4 185 | 25 |
| | Semily | 1 094 | 15 | 1 516 | 20 |
| do/z jiných krajů | Česká Lípa | 3 275 | 32 | 1 344 | 13 |
| | Jablonec nad Nisou | 1 135 | 13 | 258 | 3 |
| | Liberec | 2 166 | 13 | 1 241 | 7 |
| | Semily | 2 554 | 34 | 1 126 | 15 |

⁶ Zjišťování dojížděky je již tradiční součástí obsahu SLDB.

| | | | | | |
|---------|--------------------|-----|---|--|--|
| mimo ČR | Česká Lípa | 292 | 3 | | |
| | Jablonec nad Nisou | 209 | 2 | | |
| | Liberec | 405 | 2 | | |
| | Semily | 166 | 2 | | |

Zdroj: ČSÚ

V následující tabulce je uvedena regionalizace pracovní dojížděky, která přináší údaje o přirozených regionech vzniklých na základě vztahů bydliště – pracoviště⁷. Na území České republiky bylo zjištěno celkem 227 dojížděkových regionů⁸. Více než 50 % místních zaměstnanců (tj. bydlících i pracujících ve stejném regionu) nemá v Libereckém kraji dle SLDB 2011 žádný region, pouze Liberec se k tomuto podílu přibližuje (48 %).

Relativní otevřenost regionu může být vyjádřena například ukazatelem obratu dojížděky a vyjížděky na 1 000 bydlících zaměstnaných ekonomicky aktivních. Hodnoty ukazatele v Libereckém kraji se pohybují v rozmezí od 180 (Liberec) do 763 (Stráž pod Ralskem). Nízké hodnoty znamenají vysokou míru uzavřenosti pohybu za prací v rámci regionu a vysoké naopak nízkou vnitřní integraci charakterizovanou většinou vysokou relativní vyjížděkou mimo hranice regionu.

Tabulka 1.2 Dojížděka a vyjížděka v regionech Libereckého kraje (2011)

| | Ekonomicky aktivní zaměstnaní | | Saldo dojížděky regionu | | Obrat dojížděky a vyjížděky | |
|----------------------|-------------------------------|---|-------------------------|------------------|-----------------------------|--------------------------------|
| | celkem | podíl bydlících i pracujících v regionu (v %) | absolutně | na 1000 obyvatel | celkem | na 1000 bydlících zaměstnaných |
| Česká Lípa | 28 024 | 40,3 | -1 837 | -49 | 6 323 | 264 |
| Frýdlant | 4 568 | 30,9 | -754 | -99 | 1 700 | 509 |
| Jablonec nad Nisou | 30 083 | 40,9 | -1 636 | -36 | 6 836 | 264 |
| Jilemnice | 8 066 | 37,1 | -501 | -88 | 1 975 | 289 |
| Liberec | 65 953 | 48,0 | 1 658 | 16 | 11 026 | 180 |
| Lomnice nad Popelkou | 3 406 | 33,7 | -381 | -66 | 1 061 | 395 |
| Nový Bor | 5 398 | 27,0 | -415 | -34 | 2 209 | 541 |
| Semily | 5 982 | 32,3 | -443 | -51 | 1 589 | 320 |
| Stráž pod Ralskem | 2 678 | 42,8 | 823 | 203 | 1 707 | 763 |
| Tanvald | 3 968 | 24,6 | -670 | -99 | 1 414 | 483 |
| Turnov | 13 976 | 40,5 | -409 | -28 | 3 573 | 298 |

⁷ Smyslem vymezení regionů pracovní dojížděky je identifikace přirozených územních jednotek, které jsou z hlediska pohybu za prací relativně uzavřené.

⁸ Metodika výběru regionů – viz:

[http://www.czso.cz/csu/2014edicniplan.nsf/t/9A00247C9B/\\$File/17023014a.pdf](http://www.czso.cz/csu/2014edicniplan.nsf/t/9A00247C9B/$File/17023014a.pdf)

Zdroj: ČSÚ

Podle výsledků SLDB 2011 bylo v Libereckém kraji 23 tisíc žáků, studentů a učňů, kteří opouští adresu trvalého bydliště při cestě do školy (19,8 % z celkového počtu osob mladších 25 let), z toho jedna šestina je mladší 15 let. 16 % studentů (starších 15 let) dojíždí do škol do jiných okresů v rámci kraje, 31,7 % studentů (starších 15 let) překračuje hranice kraje, naopak 15 % studentů do Libereckého kraje dojíždí. V mezikrajské dojíždě/vyjíždě Liberecký kraj ztrácí, dle SLDB 2011 vyjíždělo 6 tisíc studentů, dojíždělo 3 tisíce. Mezi ostatními okresy v Libereckém kraji se vyjímá okres Liberec, který má z důvodu existence vysoké školy kladné saldo dojíždějících do škol, jak z okolních okresů kraje, tak i z jiných krajů.

Tabulka 1.3 Vyjíždějící a dojíždějící do škol (2011)

| | | Žáci, studenti, učni | | | | | | | |
|-----------------------------------|--------------------|----------------------|------------------|-------------|------------------|-------------------------|------------------|-----------------------------|------------------|
| | | Vyjíždějící | | Dojíždějící | | saldo dojížděky regionu | | Obrat dojížděky a vyjížděky | |
| | | absolutně | na 1000 obyvatel | absolutně | na 1000 obyvatel | absolutně | na 1000 obyvatel | absolutně | na 1000 obyvatel |
| do/z jiných okresů kraje | Česká Lípa | 532 | 5 | 51 | 0 | -481 | -5 | 583 | 6 |
| | Jablonec nad Nisou | 1 398 | 16 | 391 | 4 | -1 007 | -11 | 1 789 | 20 |
| | Liberec | 479 | 3 | 2 167 | 13 | 1 688 | 10 | 2 646 | 16 |
| | Semily | 664 | 9 | 464 | 6 | -200 | -3 | 1 128 | 15 |
| do/z jiných krajů | Česká Lípa | 1 687 | 16 | 113 | 1 | -1 574 | -15 | 1 800 | 17 |
| | Jablonec nad Nisou | 1 019 | 11 | 60 | 1 | -959 | -11 | 1 079 | 12 |
| | Liberec | 1 683 | 10 | 2 434 | 14 | 751 | 4 | 4 117 | 24 |
| | Semily | 1 748 | 23 | 301 | 4 | -1 447 | -19 | 2 049 | 27 |

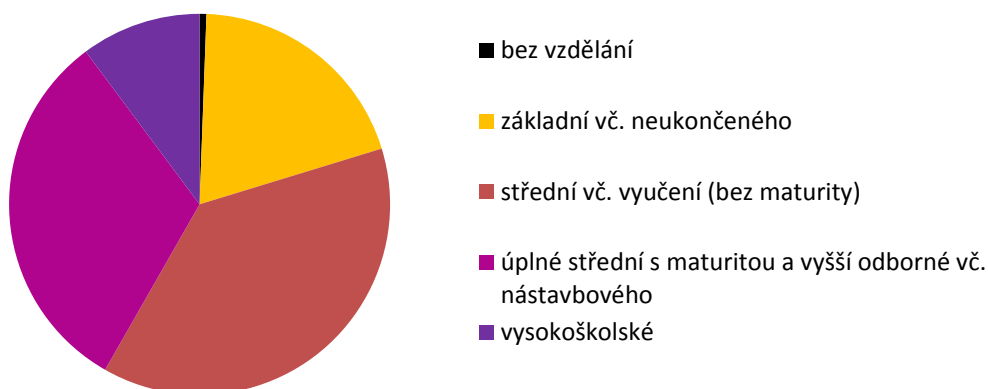
Zdroj: ČSÚ

Význam lidského kapitálu v poslední době stále roste, stejně tak význam jeho vztahu k ekonomickým veličinám. Nejčastěji se k měření lidského kapitálu používá nejvyšší úroveň dosaženého vzdělání, nebo počet let strávených studiem a případně i účast na dalším vzdělávání. Na úrovni lidského kapitálu větší či menší měrou závisí hodnoty řady dalších socio-ekonomických ukazatelů.

Ze SLDB 2011 vyplývá, že v současné době je vzdělanostní struktura obyvatel Libereckého kraje následující: 0,6 % osob⁹ je bez vzdělání, 19,7 % osob má základní vzdělání včetně neukončeného, 38 % střední vzdělání bez maturity, 31,5 % střední s maturitou a 10,2 % osob má vysokoškolské vzdělání. Pro srovnání, v celé ČR je vzdělanostní struktura následující: 18,0 % má základní vzdělání včetně neukončeného, 33,0 % střední vzdělání bez maturity, 31,2 % střední s maturitou a 12,5 % osob má vzdělání vysokoškolské.

⁹ Osob starších 15 let.

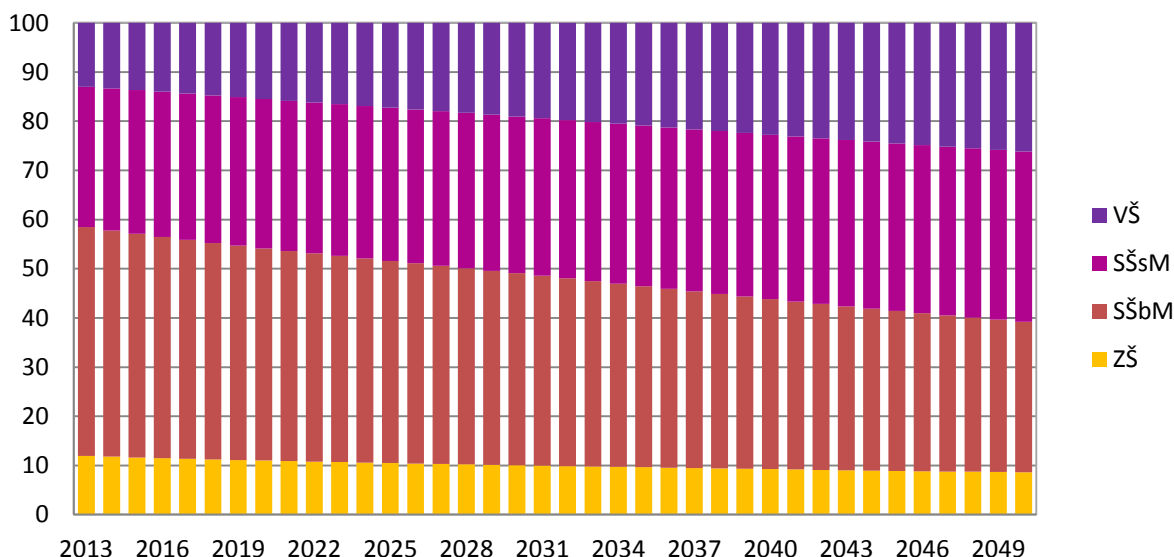
Graf 1.8 Obyvatelstvo Libereckého kraje ve věku 15 a více let podle vzdělání (SLDB 2011)



Zdroj: ČSÚ

Prognóza¹⁰ budoucího vývoje vycházející ze současné situace předpokládá, že signifikantně poroste podíl osob s dokončeným vyšším než středním vzděláním s maturitou. V roce 2050 by mělo být v Libereckém kraji 26,2 % mužů s dokončeným vyšším než středním vzděláním s maturitou. Tento růst bude kompenzován poklesem podílu dnes nejsilnější skupiny mužů se středním vzděláním bez maturity (očekávaný pokles o 15,9 procentních bodů, na 30,6 % v roce 2050). Pro srovnání, v celé ČR se vzdělanostní struktura mužů změní podle prognózy následovně: v roce 2050 bude mít 6,9 % mužů základní vzdělání (pokles o 3,3 p.b. od roku 2013), 27,5 % střední bez maturity (pokles o 16,8 p.b.), 34 % střední s maturitou (nárůst o 5,8 p.b.) a 31,6 % vyšší vzdělání (nárůst o 14,3 p.b.).

Graf 1.9 Projekce vzdělanostní struktury mužů, Liberecký kraj (%)

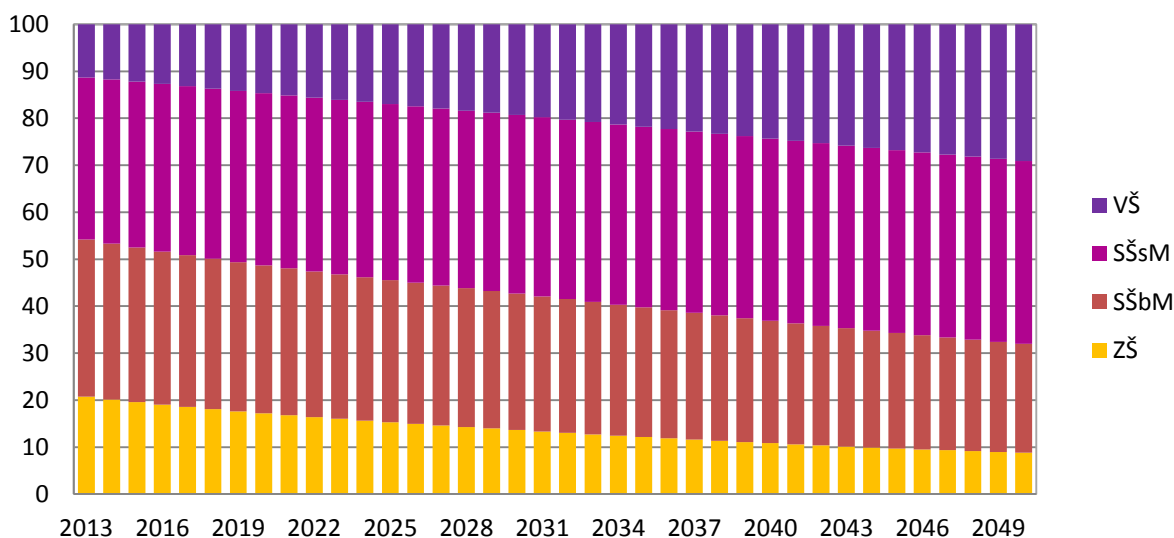


Zdroj: ČSÚ

¹⁰ Prognóza lidského kapitálu obyvatelstva České republiky do roku 2050 vznikla v rámci výzkumného projektu RELIK v roce 2009. Byla vypočtena pro čtyři vzdělanostní skupiny - základní vzdělání (zahrnuto i nedokončené základní vzdělání), střední vzdělání bez maturity, střední vzdělání s maturitou a vyšší vzdělání (vzdělání na konzervatoři, vyšší odborné škole a vysoké škole). (Langhamrová aj., 2009).

U žen je vzdělanostní struktura podobná jako u mužů, mají jen méně často střední vzdělání bez maturity než muži (33,5 % oproti 46,5 %). Do roku 2050 se očekává nárůst žen se středním vzděláním s maturitou o 4,4 p.b. na 38,9 % a s vyšším vzděláním o 17,8 p.b. na 29,1 %. Opět pro srovnání, v celé ČR, bude mít v roce 2050 7,4 % žen základní vzdělání (pokles o 12,2 p.b. od roku 2013), 21,8 % střední bez maturity (pokles o 10,1 p.b.), 36,8 % střední s maturitou (nárůst o 3,1 p.b.) a 34,0 % vyšší vzdělání (nárůst o 19,3 p.b.).

Graf 1.10 Projekce vzdělanostní struktury žen, Liberecký kraj (%)



Zdroj: ČSÚ

Změny ve vzdělanostní struktuře osob způsobí nárůst průměrné délky vzdělávání ze současné hodnoty 12,6 roku (Švarcová, Tůmová, 2013) až na hodnotu 14,6 let v roce 2050. Velikost tohoto růstu – 2 roky – je v porovnání s celou Českou republikou nižší, téměř o 10 % (Langhamrová aj., 2009).

Nárůst vzdělanosti by znamenal, že za jinak nezměněných podmínek by regionální hrubý domácí produkt rostl pomaleji než v případě celé České republiky, a to v přepočtu na jeden rok o více než 0,4 procentního bodu, což v celém období až do roku 2050 představuje pokles o více než 15 procentních bodů oproti republikovému průměru (Langhamrová aj., 2009).

2 Trh práce

Tabulka 2.1 Vývoj zaměstnanosti – absolutně, tempa růstu, Liberecký kraj

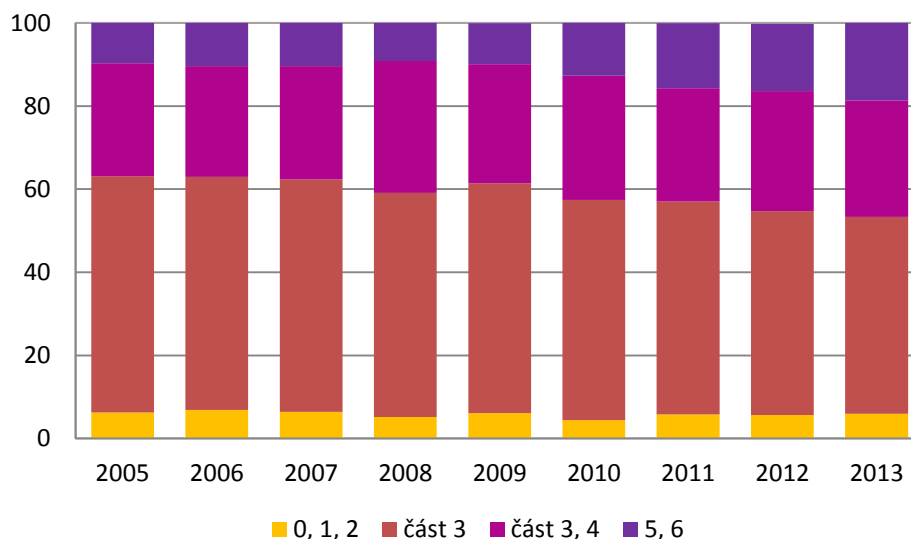
| | 2005 | 2006 | 2007 | 2008 | 2009 | 2010 | 2011 | 2012 | 2013 |
|-------------------------------|-------|-------|-------|-------|-------|-------|-------|-------|-------|
| Zaměstnanost (tis. os) | 201,7 | 198,8 | 199,3 | 199,7 | 197,3 | 201,5 | 198,0 | 193,8 | 196,0 |
| Meziroční změna (%) | | -1,4 | 0,3 | 0,2 | -1,2 | 2,1 | -1,7 | -2,1 | 1,1 |

Zdroj: ČSÚ

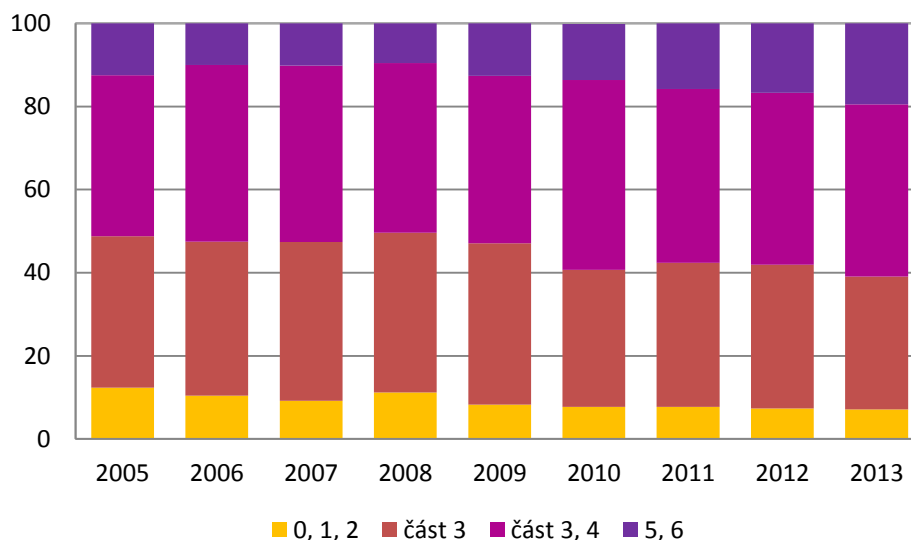
Muži tvoří přibližně 57 % zaměstnaných osob. Při pohledu na strukturu dle pohlaví a vzdělání je zřejmé, že v Libereckém kraji, stejně jako v celé České republice, převažují zaměstnaní muži se střední školou

bez a s maturitou. U žen je větší podíl zaměstnaných se střední školou bez maturity. Podíl vysokoškolsky vzdělaných zaměstnaných mužů se pohybuje v rozmezí od 13 % do 20 % (rok 2013), u žen je tento podíl v rozmezí 10 % v roce 2005 až 19 % v roce 2013. Při porovnání s celkovou zaměstnaností České republiky je v Libereckém kraji nižší podíl zaměstnaných vysokoškolsky vzdělaných mužů (v ČR se pohybuje tento podíl od 15 % v roce 2005 po 21 % v roce 2013) i žen (v ČR dosahuje podíl vysokoškolsky vzdělaných žen 24 % v roce 2013).

Graf 2.1 Struktura zaměstnaných mužů dle vzdělání, Liberecký kraj (%)



Graf 2.2 Struktura zaměstnaných žen dle vzdělání, Liberecký kraj (%)



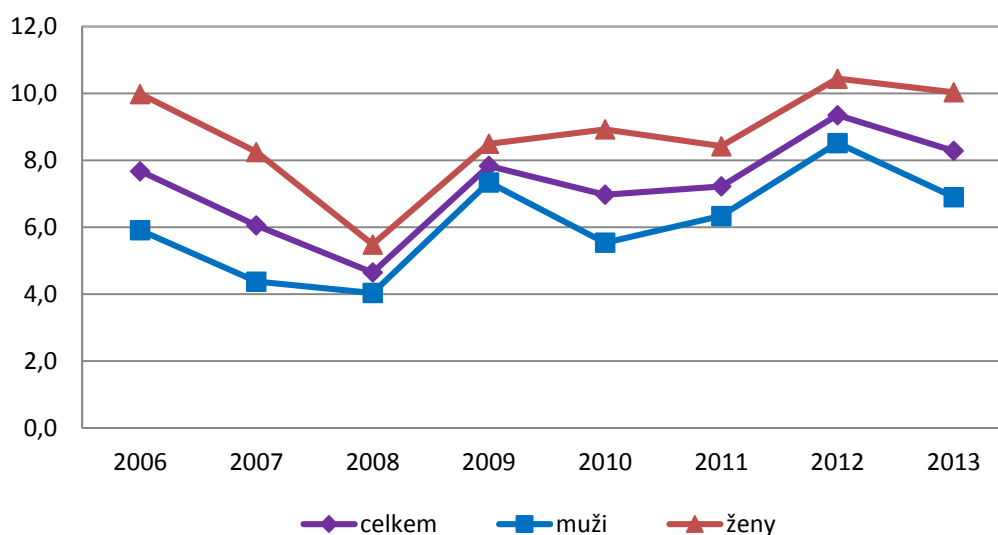
Zdroj: ČSÚ

Pozn.: ISCED 0 – Preprimární vzdělání, ISCED 1 – Primární vzdělání, ISCED 2 – Nižší sekundární vzdělání, ISCED 3 – Vyšší sekundární vzdělání, ISCED 4 – Postsekundární neterciární vzdělání, ISCED 5 – Terciární vzdělání – první stupeň, ISCED 6 – Terciární vzdělání – druhý stupeň.

Při hodnocení vývoje nezaměstnanosti se dostáváme k problematice řešení adekvátního problému, kdy je nutné zkoumanému ekonomickému jevu (zde nezaměstnanosti) přiřadit vhodný statistický ukazatel (v podmínkách České republiky se jedná buď o obecnou míru nezaměstnanosti, nebo o podíl nezaměstnaných osob). S ohledem na vhodnost jednotlivých ukazatelů jsme pro hodnocení celkové nezaměstnanosti Libereckého kraje zvolili obecnou míru nezaměstnanosti¹¹.

Obecná míra nezaměstnanosti Libereckého kraje se pohybuje přibližně na stejné úrovni jako míry nezaměstnanosti za Českou republiku. Nejvyšší míra nezaměstnanosti je tradičně zaznamenána u věkové skupiny 15 – 19 let (53,5 % v roce 2012 a 39,3 % v roce 2013 u mužů v Libereckém kraji). Z pohledu vzdělanostní struktury je stejně jako v České republice nejvyšší obecná míra nezaměstnanosti pro kategorii základní vzdělání a bez vzdělání. S vyšším dosaženým vzděláním významně klesá nezaměstnanost.

Graf 2.3 Obecná míra nezaměstnanosti, Liberecký kraj (%)



Zdroj: ČSÚ

Pro hodnocení vývoje mezd v Libereckém kraji jsme za nejvhodnější datový zdroj určili Informační systém o průměrném výdělku, z jehož výsledků je možné sledovat vývoj výdělku jak ve mzdové, tak v platové sféře. Pro analýzu vývoje mezd jsme mohli využít pouze data od roku 2011, kdy došlo ke změně metodiky¹². Pro zachycení vývoje mezd jsme jako analytický nástroj využili rozklad indexu proměnlivého složení na index stálého složení a na index struktury (více viz Macek a kol., 2008).

¹¹ Obecná míra nezaměstnanosti vyjadřuje podíl počtu nezaměstnaných na celkové pracovní síle. Tento ukazatel je konstruován na základě doporučení Mezinárodní organizace práce (ILO) z dat Výběrového šetření pracovních sil. Více viz stránky ČSÚ: http://www.czso.cz/csu/redakce.nsf/i/zam_vsp

¹² Více viz ISPV.

Tabulka 2.2 Struktura zaměstnaných osob ve mzdové sféře a průměrné měsíční výdělky, Liberecký kraj

| | 2011 | | 2013 | |
|-----------------------------------|-----------------------------|---------------|-----------------------------|---------------|
| | podíl na počtu zaměstnaných | průměrná mzda | podíl na počtu zaměstnaných | průměrná mzda |
| Základní a nedokončené | 7 % | 18 294 | 8 % | 19 456 |
| Střední bez maturity | 47 % | 19 857 | 46 % | 20 523 |
| Střední s maturitou | 34 % | 24 323 | 35 % | 25 356 |
| Vyšší odborné a bakalářské | 2 % | 26 377 | 2 % | 29 124 |
| Vysokoškolské | 10 % | 39 011 | 10 % | 41 664 |

Zdroj: ISPV, MPSV

Mezi roky 2011 a 2013 došlo k růstu průměrné mzdy ve mzdové sféře o 4,68 %. Tento růst byl způsoben zejména růstem mezd u jednotlivých vzdělanostních skupin (4,55 %), změna ve struktuře zaměstnanosti dle vzdělanostních skupin (0,12 %) neměla významný vliv na růst mezd. Růst průměrné mzdy v Libereckém kraji byl rychlejší než v celé České republice, kde došlo mezi roky 2011 a 2013 k růstu průměrné mzdy o 3,27 % (2,22 % růstu způsobil růst průměrných mezd v jednotlivých vzdělanostních skupinách, 1,03 % změna ve struktuře zaměstnanců).

Tabulka 2.4 Struktura zaměstnaných osob v platové sféře a průměrné měsíční výdělky, Liberecký kraj

| | 2011 | | 2013 | |
|-----------------------------------|-----------------------------|---------------|-----------------------------|---------------|
| | podíl na počtu zaměstnaných | průměrná mzda | podíl na počtu zaměstnaných | průměrná mzda |
| Základní a nedokončené | 5 % | 12 863 | 5 % | 12 471 |
| Střední bez maturity | 16 % | 15 811 | 15 % | 15 735 |
| Střední s maturitou | 44 % | 22 671 | 44 % | 23 478 |
| Vyšší odborné a bakalářské | 7 % | 26 511 | 9 % | 26 322 |
| Vysokoškolské | 28 % | 30 569 | 28 % | 30 952 |

Zdroj: ISPV, MPSV

V platové sféře došlo k růstu platu mezi roky 2011 a 2013 o 2,31 %. Tento růst byl zapříčiněn jak růstem platů v jednotlivých vzdělanostních skupinách (1,77 %), tak změnou ve struktuře zaměstnanosti dle vzdělanostních skupin (0,52 %). Jedná se o obdobný růst průměrných platů jako v České republice, kde došlo k růstu průměrného platu o 2,31 % (1,88 % tohoto růstu způsobil změna v průměrných platech jednotlivých vzdělanostních skupin, pouze 0,42 % růstu způsobil změna ve struktuře).

3 Socioekonomická situace

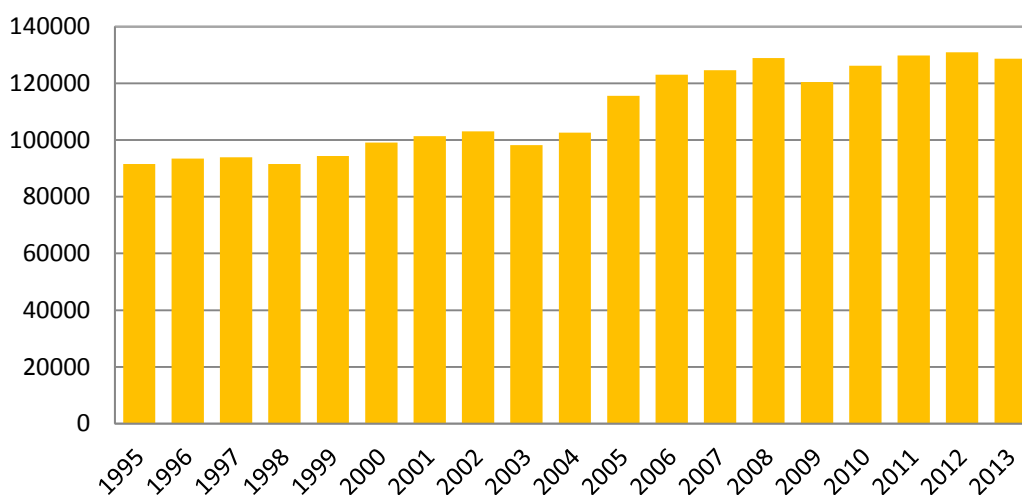
Český statistický úřad publikuje regionální účty, které obsahují jednotlivé ukazatele jak na úrovni NUTS 2 (regiony soudržnosti), tak na úrovni NUTS 3 (kraje). Regionální účty nepředstavují ucelený systém účtů, protože se s každým regionem nezachází jako s národním hospodářstvím (na regionální úrovni

nelze zachytit dovoz a vývoz mezi regiony). Za regionální účty se většinou označuje soustava provázaných ukazatelů, které nezahrnují veškeré aspekty celého systému národního účetnictví¹³.

V rámci regionálních účtů jsou publikovány zejména údaje o regionálním hrubém domácím produktu (RHDP) v běžných cenách a v cenách předchozího roku, regionální hrubé přidané hodnotě (RHPH), údaje o zaměstnanosti a zaměstnancích v členění dle odvětví (klasifikace CZ-NACE, v agregovaném tvaru). Pro hodnocení ekonomického vývoje Libereckého kraje tak použijeme publikované údaje o RHDP, RHPH a zaměstnanosti a zaměříme se na vývoj produktivity práce v regionu.

Pro zachycení reálného vývoje RHDP bylo nutné přepočítat ukazatel z běžných do stálých cen referenčního roku 2010 (současný referenční rok pro celý systém národních účtů). K výpočtu byly využity oficiální údaje o RHDP v běžných cenách a v cenách předchozího roku¹⁴.

Graf 3.1 Vývoj RHDP, Liberecký kraj (Kč)



Zdroj: ČSÚ

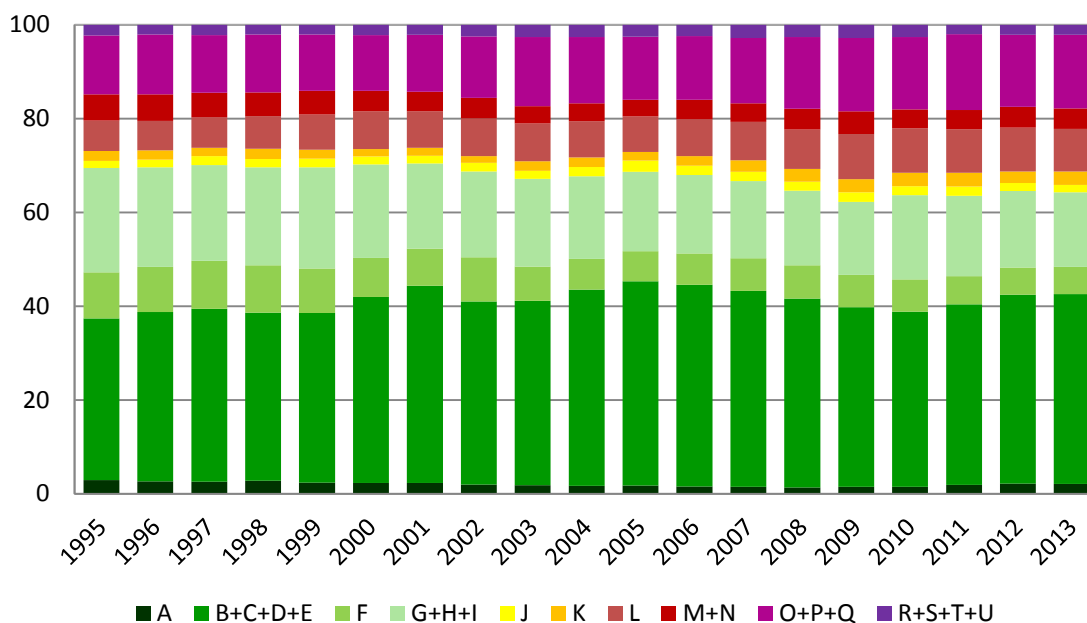
Z grafu 3.1 je patrné, že v rámci Libereckého kraje dochází (s výjimkou let 1998 a 2003) od roku 2000 do roku 2008 k reálnému růstu RHDP, po němž došlo k ekonomické krizi a celkovému propadu ekonomiky České republiky, což znamenalo stejný propad taktéž pro kraj. V roce 2009 došlo k poklesu RHDP cca o 6,5 %, což odpovídá poklesu reálného RHDP také ve Středočeském kraji.

O stavu ekonomiky kraje vhodněji vypovídá struktura hrubé přidané hodnoty dle odvětví¹⁵. Liberecký kraj je zaměřen především na oblast průmyslu (odvětví CZ-NACE B+C+D+E), která tvoří po celé období přibližně 40 % RHPH. V porovnání s Českou republikou je struktura hrubé přidané hodnoty Libereckého kraje obdobná.

¹³ Více viz Hronová a kol (2009).

¹⁴ Blíže k cenovým přepočtům viz Hronová a kol. (2009).

Graf 3.2 Struktura RHPH dle odvětví, Liberecký kraj (%)



Zdroj: ČSÚ

Pozn: A – Zemědělství, Lesnictví a rybářství; B – Těžba a dobývání; C – Zpracovatelský průmysl; D – Výroba a rozvod elektřiny, plynu, tepla a klimatizovaného vzduchu; E – Zásobování vodou, činnosti související s odpadními vodami, odpady a sanacemi; F – Stavebnictví; G – Velkoobchod a maloobchod; H – Doprava a skladování; I – Ubytování, stravování a pohostinství; J – Informační a komunikační služby; K – Peněžnictví a pojišťovnictví; L – Činnosti v oblasti nemovitostí; M – Profesionální, vědecké a technické činnosti; N – Administrativní a podpůrné činnosti; O – Veřejná správa a obrana; P – Vzdělávání; Q – Zdravotnictví a sociální péče; R – Kulturní, zábavní a rekreační činnosti; S – Ostatní činnosti, T – Činnosti domácností jako zaměstnavatelů a producentů pro vlastní potřebu; U – Činnosti extraterritoriálních organizací a orgánů

Odhad produktivity práce definovaný jako poměr výstupu k jednotce vstupu je pravděpodobně jednou z nejdůležitějších součástí ekonomických a statistických analýz země. Jedná se o ukazatel, který sleduje jak ekonomický vývoj, tak míry konkurenceschopnosti a životní úroveň. Produktivitu práce zde odhadujeme jako podíl RHPH ve stálých cenách na odpracovanou hodinu.

Tabulka 3.1 Produktivita práce, Liberecký kraj

| rok | PP (Kč) | vývoj PP (%) |
|------|---------|--------------|
| 2005 | 282 | 13,5 |
| 2006 | 308 | 9,3 |
| 2007 | 311 | 1,1 |
| 2008 | 330 | 6,0 |
| 2009 | 318 | -3,4 |
| 2010 | 330 | 3,6 |
| 2011 | 340 | 3,1 |
| 2012 | 365 | 7,4 |
| 2013 | 358 | -2,0 |

Zdroj: ČSÚ

Hodnota produktivity práce se v Libereckém kraji pohybuje kolem 340 Kč/hod (v národním hospodářství jako celku se produktivita práce pohybuje kolem 400 Kč/hod). Meziroční pokles produktivity práce byl zaznamenán mezi roky 2008 a 2009, kdy ekonomiku zasáhla hospodářská krize a také mezi roky 2012 a 2013. Pokles mezi roky 2008 a 2009 byl zapříčiněn meziročním poklesem HPH ve stálých cenách o 7,2 %, který byl doprovázen poklesem počtu odpracovaných hodin (- 2,7 %).

4 Studenti VŠ

V Libereckém kraji v současné době funguje jedna veřejná vysoká škola, Technická univerzita v Liberci (TUL). Za posledních pět let počet absolventů TUL mírně klesá, v roce 2010 zde absolvovalo 1 951 studentů, v roce 2014 pak 1 616 studentů.

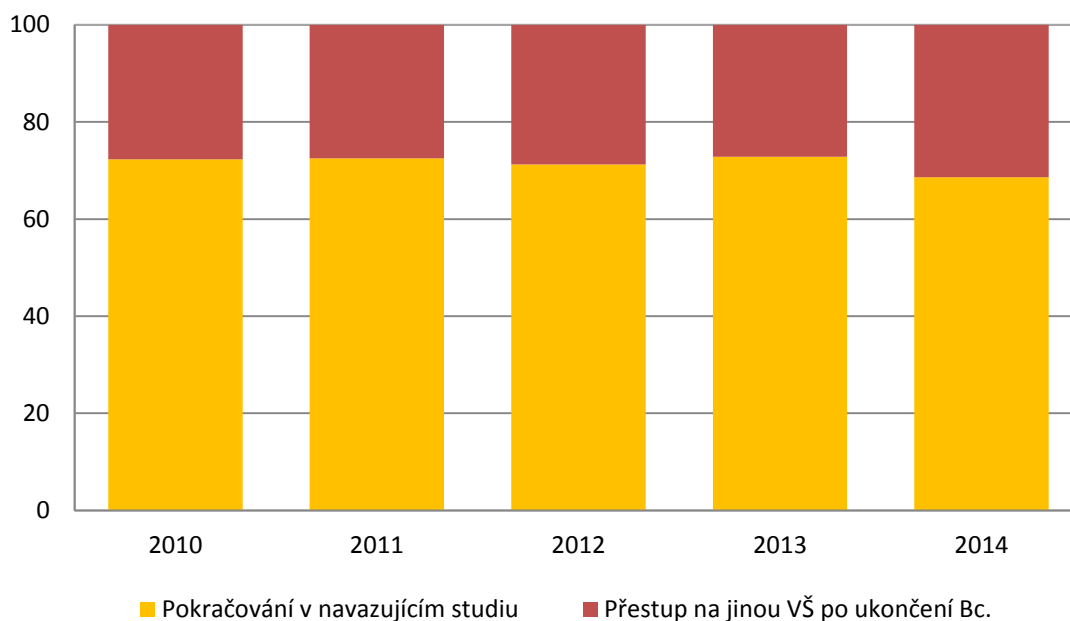
Tabulka 4.1 Počet absolventů vysokých škol, Liberecký kraj

| | 2010 | 2011 | 2012 | 2013 | 2014 |
|--|--------------|--------------|--------------|--------------|--------------|
| Technická univerzita v Liberci | 1 951 | 1 949 | 1 938 | 1 686 | 1 616 |
| Fakulta strojní | 216 | 194 | 208 | 206 | 202 |
| Fakulta mechatroniky, informatiky a mezioborových studií | 143 | 172 | 166 | 142 | 149 |
| Ekonomická fakulta | 600 | 548 | 601 | 507 | 448 |
| Fakulta textilní | 326 | 314 | 317 | 256 | 226 |
| Fakulta přírodovědně-humanitní a pedagogická | 588 | 674 | 570 | 497 | 519 |
| Fakulta umění a architektury | 78 | 47 | 76 | 78 | 72 |

Zdroj: MŠMT

Přestože TUL má akreditovány magisterské i doktorské studijní programy, řada absolventů bakalářských oborů přestupuje za dalším studiem na jiné vysoké školy (ať už bezprostředně, do 1 roku od ukončení bakalářského studia, nebo později). Následující graf ukazuje, že podíl přestupujících studentů TUL na jinou školu nepřevažuje a ani nelze říct, že by se v čase významně zvyšoval, na jiné VŠ přechází studovat kolem 30 % absolventů bakalářského studia.

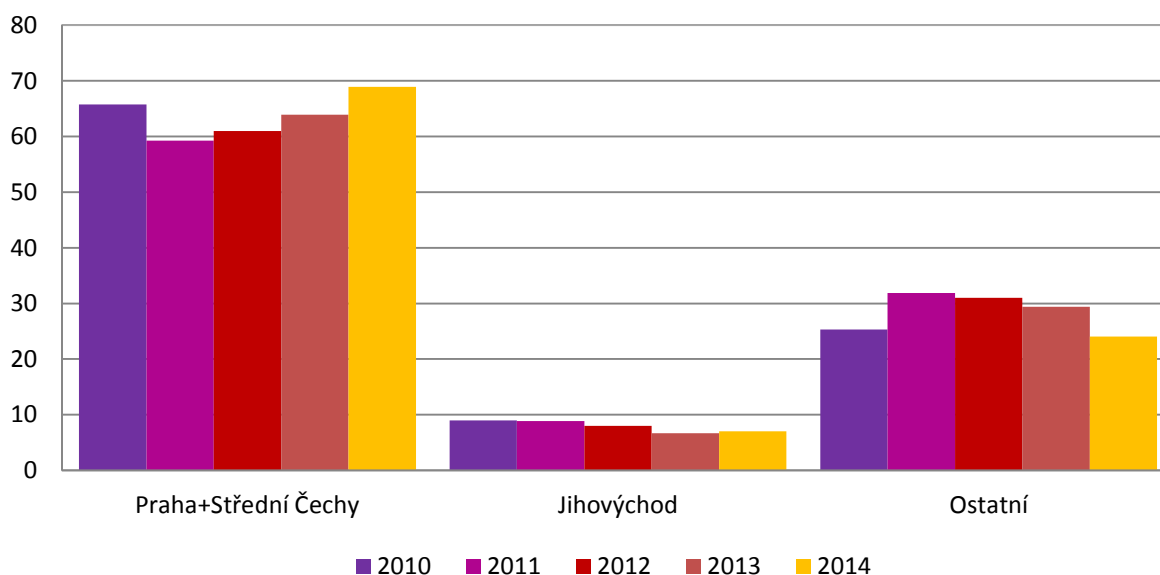
Graf 4.1 Pokračování absolventů bakalářského studia na TUL (%)



Zdroj: MŠMT

Absolventi bakalářského studia na TUL, kteří přestupují na jinou VŠ, pokračující v dalším studiu nejčastěji na jiné VŠ v Praze (v roce 2014 bylo 68,9 % takových studentů). Další významné centrum vysokých škol – region Jihovýchod s metropolí Brno je zde zastoupeno pouze necelými 10 % přestupujících studentů. Zbytek přestupujících studentů se rovnoměrně rozprostírá do ostatních regionů ČR.

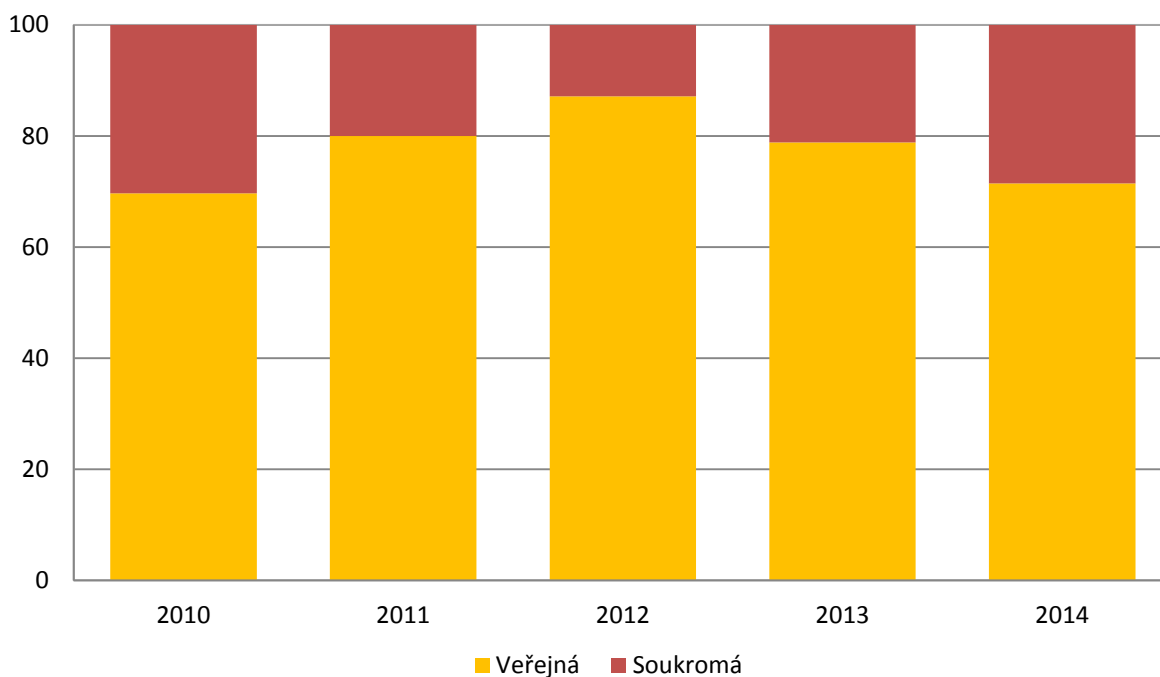
Graf 4.2 Pokračování v dalším studiu po ukončení bakalářského studia na TUL na jiné VŠ dle regionu (%)



Zdroj: MŠMT

Ze statistik MŠMT vyplývá, že absolventi bakalářského studia na TUL pokračují v dalším studiu častěji na veřejných vysokých školách. Soukromé vysoké školy byly v roce 2013 zastoupeny 28,5 %.

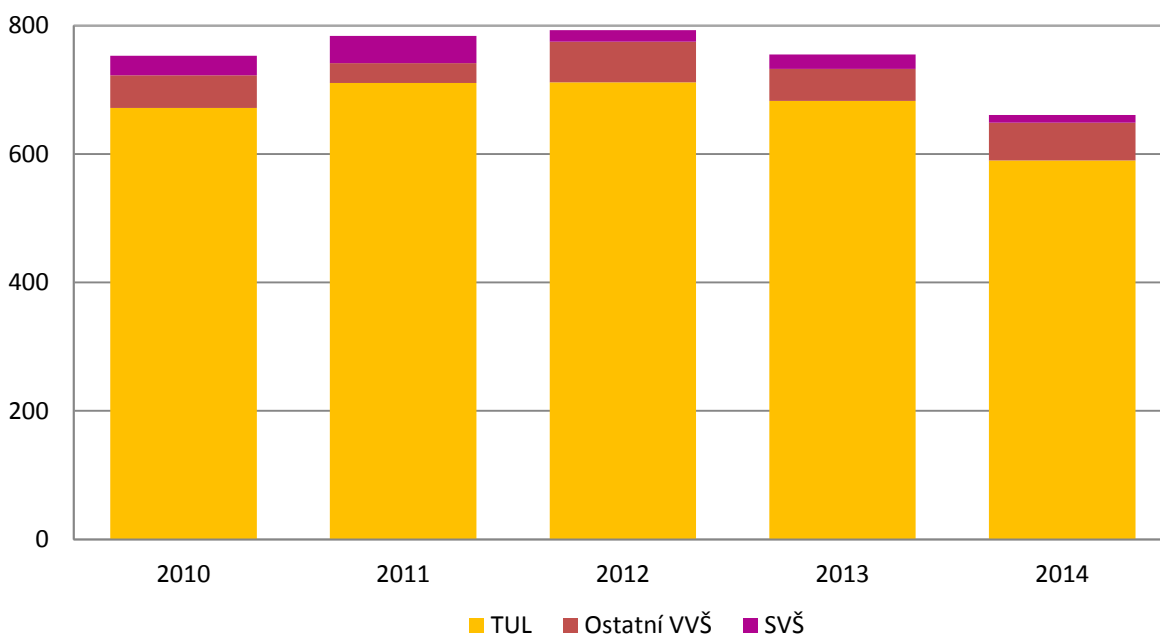
Graf 4.3 Pokračování v dalším studiu po ukončení bakalářského studia na TUL na jiné VŠ dle typu školy (%)



Zdroj: MŠMT

Studenti nejen přestupují na jiné VŠ, ať už v rámci Libereckého kraje, nebo za jeho hranice, ale také existuje migrace v opačném směru. Ročně do Libereckého kraje přichází do magisterského studia na TUL pouze kolem 80 studentů z jiných škol a zároveň krajů, převážná část studentů magisterských oborů jsou „domácími“ absolventy bakalářského studia na TUL.

Graf 4.4 Pokračování v dalším studiu na TUL po ukončení bakalářského studia na jiné VŠ



Zdroj: MŠMT

Zdroje:

HRONOVÁ, S., FISCHER, J., HINDLS, R., SIXTA, J. 2009. *Národní účetnictví. Nástroj popisu globální ekonomiky*. 1. vydání. Praha: C.H.Beck, 2009. ISBN 978-80-7400-153-6.

LANGHAMROVÁ J., KOSCHIN F., FIALA T., FISCHER J., FOŘTOVÁ S., HULÍK V., KAČEROVÁ E., KONRÁDOVÁ J., MAZOUCH P., MISKOLCZI M., ŠŤASTNOVÁ P. (2009). *Prognóza lidského kapitálu obyvatelstva České republiky do roku 2050*. Oeconomica Praha. 240 p. ISBN 978-80-245-1576-2.

MACEK, J., FISCHER, J., POTŮČKOVÁ, Č., ŠEDIVÁ, B. 2008. *Ekonomika a sociální statistika*. 1. vyd. Plzeň: NAVA TISK, 2008. 242 s. ISBN 978-80-7043-642-4.

ŠVARCOVÁ, P., TŮMOVÁ, P. Vliv poslední dekády na průměrnou délku vzdělání v České republice. *Forum statisticum slovacum*, 2013, roč. 9, č. 7, s. 239–245. ISSN 1336-7420.

Český statistický úřad: www.czso.cz

Ministerstvo práce a sociálních věcí: www.mpsv.cz

Informační systém o průměrném výdělku: www.ispv.cz

Ministerstvo školství, mládeže a tělovýchovy: www.msmt.cz

Regionální analýza Libereckého kraje

Vydává Ministerstvo školství, mládeže a tělovýchovy, Karmelitská 7, Praha 1
Individuální projekt národní pro oblast terciárního vzdělávání, výzkumu a vývoje:
Kvalita, relevance, efektivita, diverzifikace a otevřenost vysokého školství v ČR.
Strategie vysokého školství do roku 2030. (IPN KREDO)

<http://kredo.reformy-msmt.cz/>

Sazba: Martina Mončeková

Praha 2015