

REGIONÁLNÍ ANALÝZA OLOMOUCKÉHO KRAJE



evropský
sociální
fond v ČR



EVROPSKÁ UNIE



MINISTERSTVO ŠKOLSTVÍ,
MLÁDEŽE A TĚLOVÝCHOVY



OP Vzdělávání
pro konkurenceschopnost

INVESTICE DO ROZVOJE VZDĚLÁVÁNÍ

Regionální analýza Olomouckého kraje

Analýza je rozdělena do čtyř částí, kde první část je věnována demografickému vývoji kraje, druhá část je zaměřena na situaci na trhu práce jak z pohledu zaměstnanosti a nezaměstnanosti, tak z hlediska vývoje mezd. Třetí část mapuje ekonomickou situaci kraje z pohledu regionálního hrubého domácího produktu (dále RHDP), struktury regionální hrubé přidané hodnoty (RHPH) a vývoje produktivity práce. Poslední část je věnována migraci absolventů veřejných vysokých škol působících v kraji.

1 Demografický vývoj

Olomoucký kraj se počtem obyvatel řadí na sedmé místo mezi kraji, k 31. 12. 2013 zde žilo 636 tisíc obyvatel. Rozloha kraje je 5 267 km² a hustota osídlení je 120,8 obyvatel na km², což je nižší hodnota než v celé ČR (133 obyvatel na km²). Dále se vyznačuje tím, že téměř 56,4 % obyvatel kraje žije ve městech (nad 20 tisíc obyvatel), což je méně než republikový průměr (69,4 %). Krajské město Olomouc zaznamenalo v roce 2013 mírný nárůst počtu obyvatel, ovšem již třetím rokem nespadá do kategorie měst s více než 100 000 obyvateli (99 489 k 31. 12. 2013).

V demografické struktuře Olomouckého kraje nepatrně převažují ženy, a to 51,1 %. Od roku 1993 počet obyvatel klesal a v roce 2003 zde žilo 640 tisíc obyvatel. Pouze v letech 2006–2009 počet obyvatel rostl, především přirozenou měnou¹. V posledních letech opět klesá, z důvodu záporného přirozeného přírůstku i záporného migračního salda².

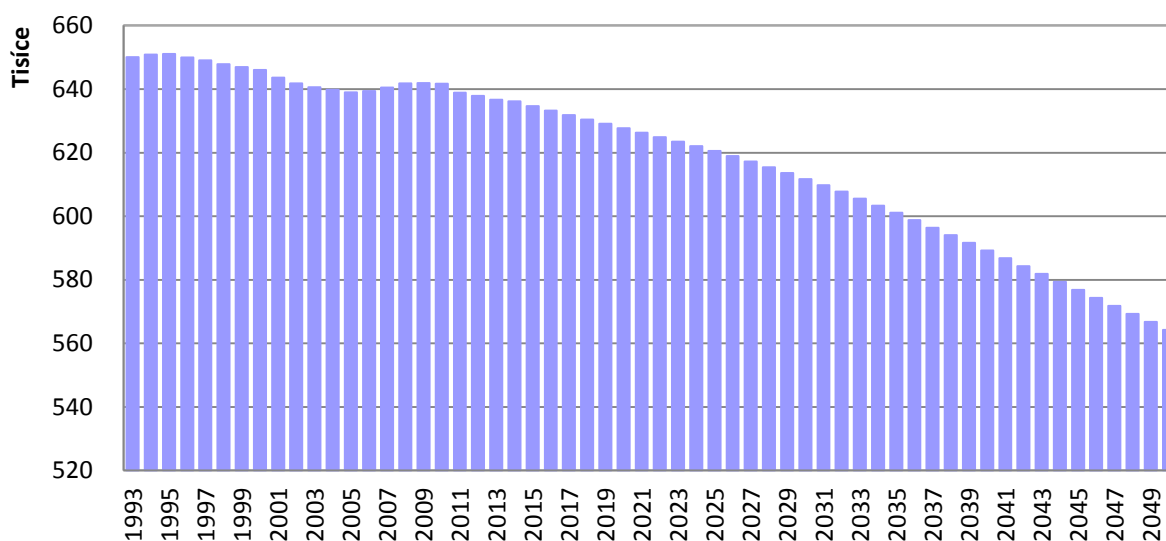
Podle dlouhodobých prognóz³ budoucího vývoje počtu obyvatelstva bude populace Olomouckého kraje v následujícím období mírně ubývat. Počet obyvatel klesne ze současných 636 tisíc v roce 2013 na 564 tisíc v roce 2050. (viz **Chyba! Chybný odkaz na záložku.**). V roce 2030 bude početní velikost populace Olomouckého kraje na úrovni 96 % dnešního počtu, v roce 2050 na 88,6 %. Okolní kraje čeká podobný scénář, naopak Hlavní město Praha a Středočeský kraj získají na početní velikosti, celkem v České republice bude v roce 2050 o 8 % obyvatel více než v 2013.

¹ Rozdíl mezi počtem živě narozených a počtem zemřelých ve sledované populaci během určitého období.

² Rozdíl mezi počtem přistěhovalých a vystěhovalých ve zkoumaném územním celku.

³ V této studii se zaměřujeme na výsledky oficiální projekce obyvatelstva v krajích ČR Českého statistického úřadu (dále ČSÚ). Nejnovější verze byla vydána v roce 2013, v návaznosti na výsledky Sčítání lidu, domů a bytů 2011, horizontem projekce je rok 2050.

Graf 1.1 Počet obyvatel Olomouckého kraje k 1.1.

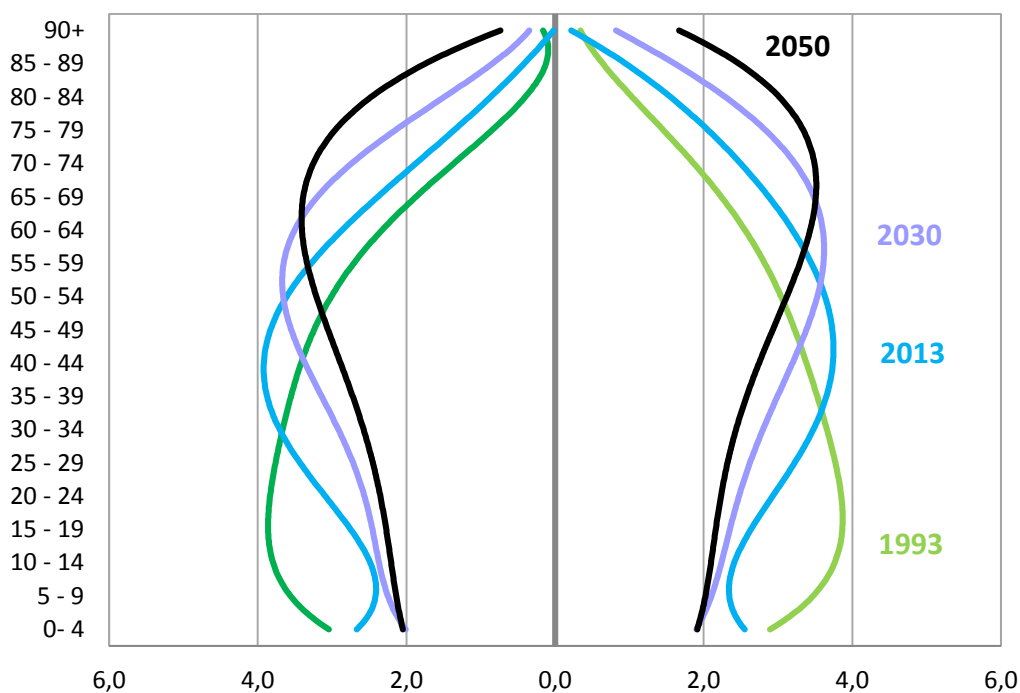


Zdroj: ČSÚ

Poznámka: Do roku 2012 jsou zobrazena reálná data, od roku 2013 se jedná o projekci.

Podíl obyvatel ve věkové kategorii 0 – 14 let již několik let zůstává na úrovni 14,8 %. Neustále klesá podíl obyvatel v produktivním věku, který se ze 70,9 % v roce 2004 snížil na 67,6 % v roce 2013. Naproti tomu podíl obyvatel v poproduktivním věku neustále roste, v roce 2013 byl 17,7 %. Již v roce 2006 počet osob ve věku 65 a více let poprvé převýšil dětskou složku (o 318), v roce 2013 tento rozdíl činil již 18 tisíc osob. Průměrný věk obyvatelstva se ze 39,5let v roce 2004 zvýšil na 41,7 let v roce 2013. Dosavadní a budoucí předpokládané změny ve věkové struktuře dokumentuje věková pyramida (viz graf 1.2). Zatímco před dvaceti lety, v 90. letech převládaly v populaci Olomouckého kraje děti do 15 let, dnes se pyramida stále více zužuje ve své základně a do budoucna (rok 2050) je předpokládáno signifikantní rozšiřování vrcholu pyramidy, což značí převládající podíl starých osob v populaci. Podíl mladých osob do 15 let se sníží ze současných 14,8 % na 12,5 % v roce 2050, naopak podíl osob starších 65 let se zvýší na dvojnásobek (32,7 % v roce 2050).

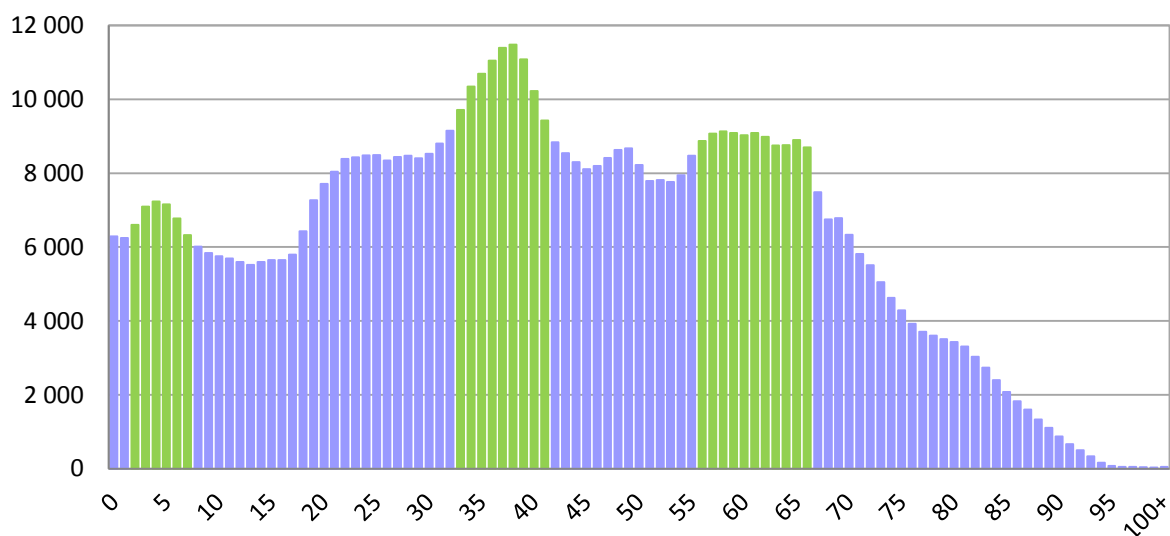
Graf 1.2 Demografická struktura populace Olomouckého kraje (%)



Zdroj: ČSÚ

Obecně vývoj počtu obyvatel v čase není rovnoměrný. Vlivem různých zásahů ekonomického, demografického a politického charakteru lze pozorovat tzv. populační vlny. Lidé narození v populační vlně jsou její součástí po celý svůj život, početnější ročníky mají větší problémy s poptávkou po školkách, školách, s výplatou penzí, apod. Populační vlny lze samozřejmě pozorovat i na populaci Kraje Vysočina. V graf 1.3 je zobrazena demografická historie za posledních 100 let, kde jsou patrné silné a slabé ročníky narozených (silné jsou vyznačeny zelenou barvou). Z hlediska početní velikosti produktivní populace jsou silné populační ročníky pozitivem.

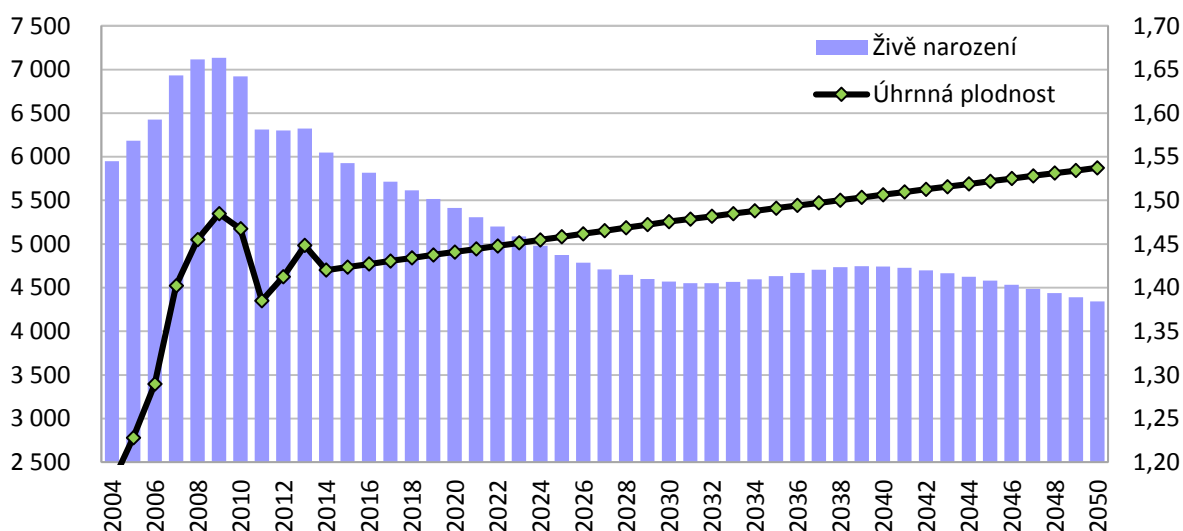
Graf 1.3 Věková struktura populace Olomouckého kraje (2013)



Zdroj: ČSÚ

Populační vlny jsou způsobeny množstvím narozených dětí. V posledních dvaceti pěti letech docházelo k častějším výkyvům a změnám trendu vývoje úrovně plodnosti. V druhé polovině 90. let došlo k výraznému snižování úrovně plodnosti, hluboko pod hranici prosté reprodukce populace⁴, nad kterou se s vysokou pravděpodobností úroveň plodnosti v budoucnu nevrátí. V průběhu roku 2013 se v Olomouckém kraji živě narodilo 6 322 dětí. Úroveň úhrnné plodnosti⁵ v roce 2013 dosáhla hodnoty 1,45 živě narozených dětí na jednu ženu v reprodukčním věku. Nadále pokračuje trend odkládání mateřství do pozdějšího věku, průměrný věk matky při narození dítěte byl v roce 2013 v Olomouckém kraji 30,3 let (před deseti lety to bylo 28,2 let). Výrazně vzrostl též průměrný věk matky při narození prvního dítěte, který v roce 2013 dosáhl 28,4 roku (ve srovnání s věkem 26,4 let v roce 2004). Ve srovnání s ČR (28,7 roku) jsou prvorodičky v Olomouckém kraji nepatrně mladší. Do budoucna je předpokládáno postupné, avšak ne příliš výrazné, zvyšování úhrnné plodnosti, na úroveň 1,54 dítěte na jednu ženu v roce 2050 (viz graf 1.4). Absolutní počet narozených bude výrazně klesat a nadále bude pravděpodobně stoupat průměrný věk matek při narození dítěte.

Graf 1.4 Projekce počtu narozených dětí v Olomouckém kraji



Zdroj: ČSÚ

Prudký pokles plodnosti v 90. letech začal způsobovat úbytek obyvatelstva přirozenou měnou, v posledních letech celá Česká republika vykazuje vyšší počty zemřelých než živě narozených. Přirozený přírůstek je v Olomouckém kraji od roku 1994 záporný, kladný byl pouze v letech 2006–2010. Migrační pohyb je v Olomouckém kraji značně nestabilní, nevykazuje rostoucí ani klesající trend. Ročně se z/do Olomouckého kraje vystěhuje/přistěhuje 4 tisíc lidí. V roce 2013 bylo migrační saldo záporné ve výši -745 osob, což je 1,2 osob na každých tisíc obyvatel v kraji.

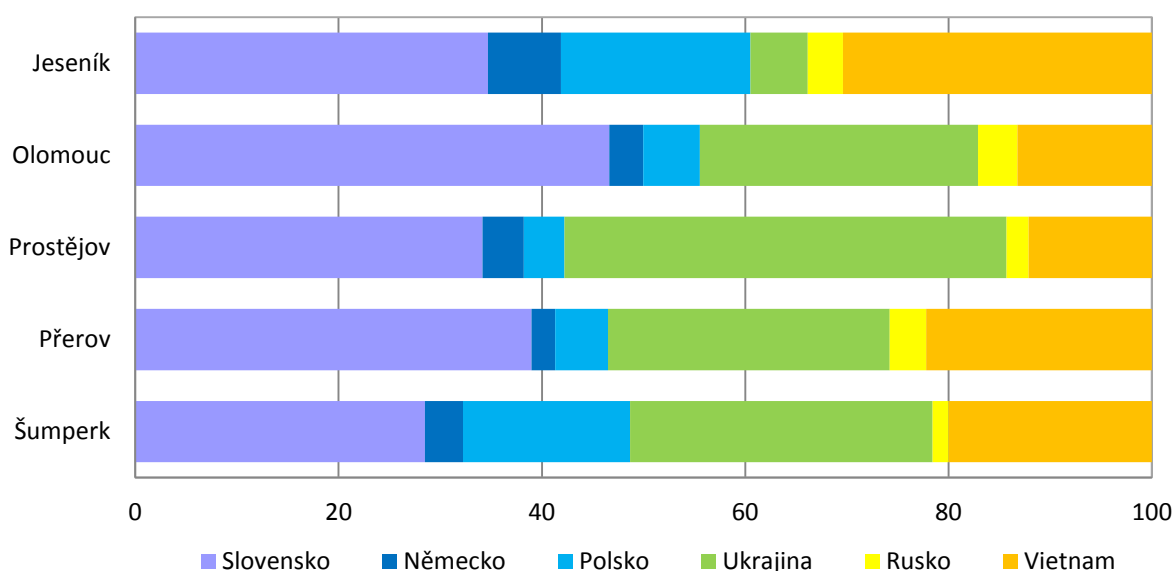
⁴ V rozvinutějších zemích přirozená obnova populace vyžaduje, aby každá žena měla teoreticky alespoň 2,1 dítěte (prakticky však alespoň 3, jelikož někteří lidé jsou neplodní).

⁵ Průměrný počet živě narozených dětí, které by se narodily jedné ženě, pokud by po celé její reprodukční období platily míry plodnosti podle věku z daného roku. Jedná se tedy o konečnou plodnost hypotetické generace, vypočtenou součtem měr plodnosti podle věku v daném roce (předpoklad stejného počtu žen v každém věku).

Migrace má vliv jednak na velikost, jednak na strukturu obyvatelstva a to demografickou, ekonomickou, sociální apod. Mění se tedy nejen počet obyvatel, ale je s tím spojena i změna počtu pracovních sil, dětí, důchodců apod.

Zahraniční migrace, ve smyslu stěhování osob s cizím státním občanstvím, se dostává do popředí zájmu v souvislosti s debatami o demografickém stárnutí obyvatelstva a populačním úbytku. Podíl osob s cizím státním občanstvím na všech obyvatelích České republiky je dlouhodobě nízký. V roce 2011 činil dle výsledků Sčítání lidu, domů a bytů (dále SLDB) 5 %. Rozmístění přistěhovalých cizinců odpovídá do jisté míry atraktivnosti kraje především z hlediska nabídky zaměstnání. Olomoucký kraj měl v roce 2011 pouhých 1,9 % obyvatel s cizím státním občanstvím. Složení se v jednotlivých okresech liší (viz graf 1.6), v okrese Prostějov převládají občané Ukrajiny, v okresech Olomouc a Přerov občané Slovenska. V okrese Jeseník tvoří třetinu cizinců občané Vietnamu.

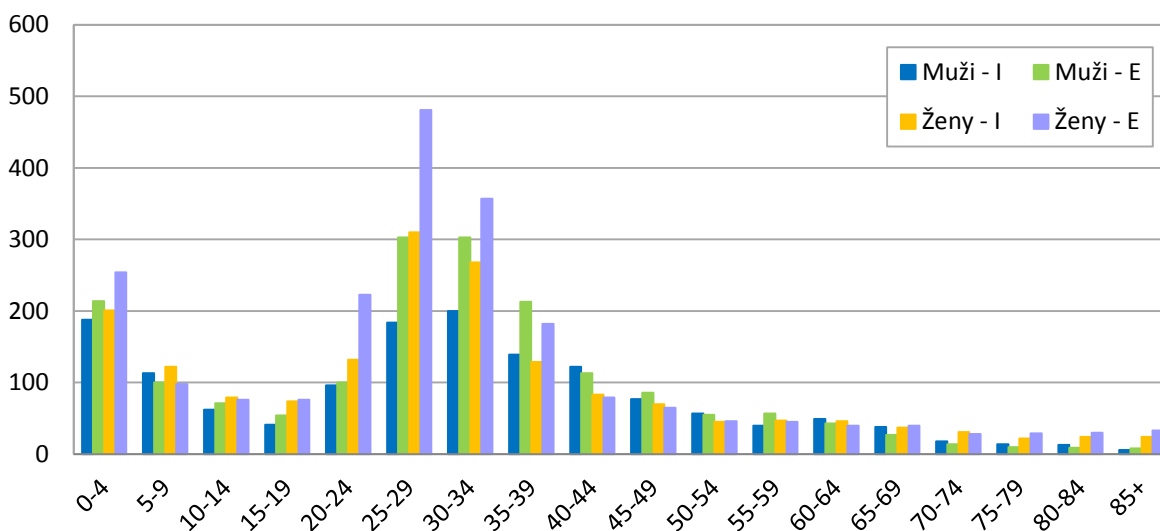
Graf 1.5 Struktura obyvatel s cizím státním občanstvím v okresech Olomouckého kraje (% , 2011)



Zdroj: ČSÚ, SLDB 2011

Mezi přistěhovalými i vystěhovalými jednoznačně převažují osoby v produktivním věku (15 až 64 let). Současně v migraci roste podíl dětské složky (0 až 14 let). V posledních letech totiž zesláblo stěhování jednotlivců za práci (podíl svobodných tvořil v roce 2013 55 %) a zvýšil se pohyb rodin. V roce 2013 bylo mezi imigranty 69 % mužů i žen ve věku 15–64 let, mezi emigranty 74 %. Čtvrtinu přistěhovaných a téměř pětinu vystěhovalých tvořily děti do 15 let.

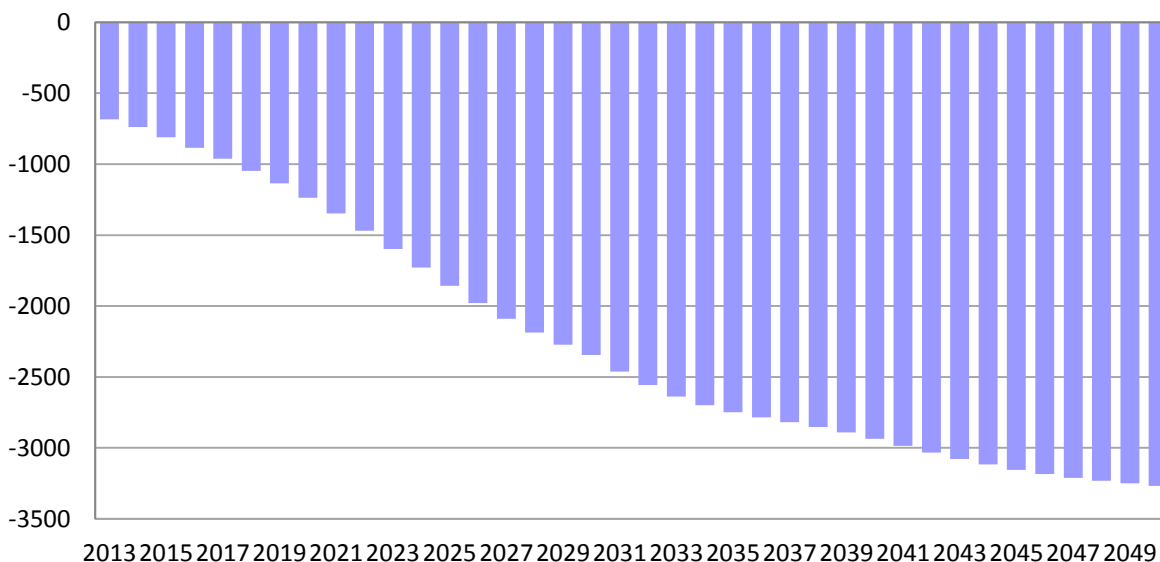
Graf 1.6 Přistěhovalí a vystěhovalí v Olomouckém kraji podle věku (2013)



Zdroj: ČSÚ

Výsledky projekce ukazují, že po celé predikované období budou počty zemřelých osob vyšší než odpovídající počty narozených a růst úbytku obyvatelstva přirozenou měnou bude nabírat na intenzitě. V roce 2050 by dle odhadů ČSÚ mělo být o 3 tisíce zemřelých v Olomouckém kraji více než narozených.

Graf 1.7 Projekce přirozeného přírůstku v Olomouckém kraji



Zdroj: ČSÚ

Sčítáním v roce 2011⁶ bylo zjištěno, že v Olomouckém kraji pracovalo 93 tisíc zaměstnanců, kteří jezdili za prací (což je 14,6 % z celkového počtu obyvatel), přičemž se rozlišovalo, zda dojíždějí pouze v rámci okresu, či zda vyjíždějí do jiných okresů kraje, do jiných krajů či do zahraničí. V rámci okresů

⁶ Zjišťování dojížděky je již tradiční součástí obsahu SLDB.

v Olomouckém kraji dojíždí 55,0 % zaměstnanců (z těch, co jezdí za prací). Do jiných okresů v rámci kraje vyjíždí 23,7 % zaměstnanců (z těch, co za prací jezdí), do jiných krajů 11,7 %. Naopak z jiných krajů přijíždí pracovat do Olomouckého kraje 7,6 % zaměstnanců. Do zahraničí jezdí za prací 2 % zaměstnanců, což bylo v roce 2011 1,8 tisíc osob. Okres Olomouc má jako jediný okres v kraji kladné saldo v meziokresní vyjíždě/dojíždě (18 osob na každých tisíc obyvatel v okrese).

Tabulka 1.1 Vyjíždějící a dojíždějící do zaměstnání (2011)

| | | Zaměstnanci | | | |
|--------------------------|-----------|-------------|------------------|-------------|------------------|
| | | Vyjíždějící | | Dojíždějící | |
| | | absolutně | na 1000 obyvatel | absolutně | na 1000 obyvatel |
| v rámci okresu | Jeseník | | | 2 652 | 65 |
| | Olomouc | | | 20 359 | x |
| | Prostějov | | | 6 689 | 61 |
| | Přerov | | | 9 188 | 69 |
| | Šumperk | | | 12 367 | 100 |
| do/z jiných okresů kraje | Jeseník | 162 | 4 | 96 | 2 |
| | Olomouc | 2 957 | 13 | 7 081 | 31 |
| | Prostějov | 3 147 | 29 | 1 370 | 12 |
| | Přerov | 3 224 | 24 | 1 573 | 12 |
| | Šumperk | 1 556 | 13 | 926 | 7 |
| do/z jiných krajů | Jeseník | 642 | 16 | 139 | 3 |
| | Olomouc | 2 691 | 12 | 2 847 | 12 |
| | Prostějov | 2 320 | 21 | 833 | 8 |
| | Přerov | 3 340 | 25 | 2 721 | 20 |
| | Šumperk | 1 892 | 15 | 543 | 4 |
| mimo ČR | Jeseník | 122 | 3 | | |
| | Olomouc | 619 | 3 | | |
| | Prostějov | 323 | 3 | | |
| | Přerov | 416 | 3 | | |
| | Šumperk | 341 | 3 | | |

Zdroj: ČSÚ

V následující tabulka 1.2 je uvedena regionalizace pracovní dojíždě, která přináší údaje o přirozených regionech vzniklých na základě vztahů bydliště – pracoviště⁷. Na území České republiky bylo zjištěno

⁷ Smyslem vymezení regionů pracovní dojíždě je identifikace přirozených územních jednotek, které jsou z hlediska pohybu za prací relativně uzavřené.

celkem 227 dojížděkových regionů⁸. Více než 50 % místních zaměstnanců (tj. bydlících i pracujících ve stejném regionu) má v Olomouckém kraji dle SLDB 2011 pouze Olomouc a Šumperk.

Relativní otevřenost regionu může být vyjádřena například ukazatelem obratu dojížděky a vyjížděky na 1 000 bydlících zaměstnaných ekonomicky aktivních. Hodnoty ukazatele v Olomouckém kraji se pohybují v rozmezí od 112 (Jeseník) do 610 (Zábřeh). Nízké hodnoty znamenají vysokou míru uzavřenosti pohybu za prací v rámci regionu a vysoké naopak nízkou vnitřní integraci charakterizovanou většinou vysokou relativní vyjížděkou mimo hranice regionu.

Tabulka 1.2 Dojížděka a vyjížděka v regionech Olomouckého kraje (2011)

| | Ekonomicky aktivní zaměstnaní | | Saldo dojížděky regionu | | Obrat dojížděky a vyjížděky | |
|-----------------|-------------------------------|---|-------------------------|------------------|-----------------------------|--------------------------------|
| | celkem | podíl bydlících i pracujících v regionu (v %) | absolutně | na 1000 obyvatel | celkem | na 1000 bydlících zaměstnaných |
| Hanušovice | 2535 | 40,9 | -154 | -46 | 676 | 319 |
| Hlinsko | 7578 | 37,9 | -521 | -2412 | 1685 | 260 |
| Hranice | 13957 | 46,0 | -137 | -7 | 3935 | 330 |
| Javorník | 1621 | 39,8 | -111 | -37 | 409 | 301 |
| Jeseník | 12712 | 48,7 | -502 | -42 | 1326 | 112 |
| Konice | 2022 | 25,6 | -266 | -92 | 674 | 434 |
| Litovel | 5735 | 36,5 | -223 | -22 | 2499 | 571 |
| Mohelnice | 10683 | 43,7 | 128 | 13 | 2830 | 303 |
| Moravský Beroun | 2195 | 43,6 | -287 | -90 | 603 | 345 |
| Olomouc | 80823 | 55,1 | 4278 | 43 | 17508 | 236 |
| Prostějov | 37676 | 42,2 | -2019 | -45 | 7171 | 217 |
| Přerov | 33467 | 46,7 | -1007 | -22 | 8611 | 300 |
| Šternberk | 6719 | 34,5 | -241 | -18 | 2665 | 506 |
| Štítý | 1438 | 32,0 | -175 | -86 | 579 | 546 |
| Šumperk | 26500 | 52,6 | -982 | -36 | 4906 | 208 |
| Uničov | 9299 | 32,5 | -455 | -38 | 2655 | 343 |
| Zábřeh | 8832 | 42,7 | -1127 | -80 | 3867 | 610 |

Zdroj: ČSÚ

Podle výsledků SLDB 2011 bylo v Olomouckém kraji 46 tisíc žáků, studentů a učňů, kteří opouští adresu trvalého bydliště při cestě do školy (27,6 % z celkového počtu osob mladších 25 let), z toho jedna šestina je mladší 15 let. 11,8 % studentů (starších 15 let) dojíždí do škol do jiných okresů v rámci kraje, 25,8 % studentů (starších 15 let) překračuje hranice kraje, naopak 23,5 % studentů do Olomouckého

⁸ Metodika výběru regionů – viz:

[http://www.czso.cz/csu/2014edicniplan.nsf/t/9A00247C9B/\\$File/17023014a.pdf](http://www.czso.cz/csu/2014edicniplan.nsf/t/9A00247C9B/$File/17023014a.pdf)

kraje dojíždí. V mezikrajské dojíždce/vyjíždce Olomoucký kraj ztrácí, dle SLDB 2011 vyjíždělo 10 tisíc studentů, dojíždělo 9 tisíc. Mezi ostatními okresy v Olomouckém kraji se vyjímá okres Olomouc, který má z důvodu existence vysokých škol kladné saldo dojíždějících do škol, jak z okolních okresů kraje, tak i z jiných krajů.

Tabulka 1.3 Vyjíždějící a dojíždějící do škol (2011)

| | | Žáci, studenti, učni | | | | | | | |
|--------------------------|-----------|----------------------|------------------|-------------|------------------|------------------------|------------------|---------------------------|------------------|
| | | Vyjíždějící | | Dojíždějící | | saldo dojíždky regionu | | Obrat dojíždky a vyjíždky | |
| | | absolutně | na 1000 obyvatel | absolutně | na 1000 obyvatel | absolutně | na 1000 obyvatel | absolutně | na 1000 obyvatel |
| do/z jiných okresů kraje | Jeseník | 342 | 8 | 155 | 4 | -187 | -5 | 497 | 12 |
| | Olomouc | 938 | 4 | 2 982 | 13 | 2 044 | 9 | 3 920 | 17 |
| | Prostějov | 1 060 | 10 | 285 | 3 | -775 | -7 | 1 345 | 12 |
| | Přerov | 1 099 | 8 | 668 | 5 | -431 | -3 | 1 767 | 13 |
| | Šumperk | 1 128 | 9 | 477 | 4 | -651 | -5 | 1 605 | 13 |
| do/z jiných krajů | Jeseník | 721 | 18 | 59 | 1 | -662 | -16 | 780 | 19 |
| | Olomouc | 2 715 | 12 | 7 817 | 34 | 5 102 | 22 | 10 532 | 45 |
| | Prostějov | 1 779 | 16 | 144 | 1 | -1 635 | -15 | 1 923 | 18 |
| | Přerov | 2 727 | 20 | 868 | 7 | -1 859 | -14 | 3 595 | 27 |
| | Šumperk | 2 076 | 17 | 236 | 2 | -1 840 | -15 | 2 312 | 19 |

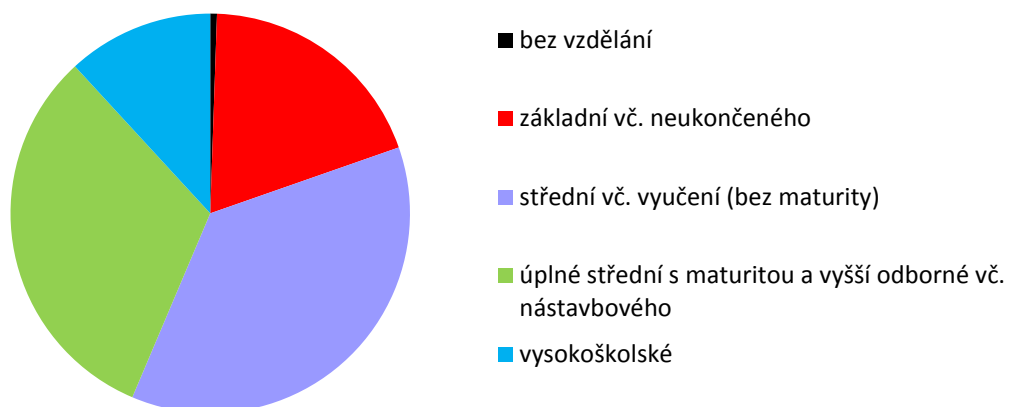
Zdroj: ČSÚ

Význam lidského kapitálu v poslední době stále roste, stejně tak význam jeho vztahu k ekonomickým veličinám. Nejčastěji se k měření lidského kapitálu používá nejvyšší úroveň dosaženého vzdělání, nebo počet let strávených studiem a případně i účast na dalším vzdělávání. Na úrovni lidského kapitálu větší či menší měrou závisí hodnoty řady dalších socio-ekonomických ukazatelů.

Ze SLDB 2011 vyplývá, že v současné době je vzdělanostní struktura obyvatel Olomouckého kraje následující: 0,5 % osob⁹ je bez vzdělání, 19,1 % osob má základní vzdělání včetně neukončeného, 36,7 % střední vzdělání bez maturity, 31,8 % střední s maturitou a 11,8 % osob má vysokoškolské vzdělání. Pro srovnání, v celé ČR je vzdělanostní struktura následující: 18,0 % má základní vzdělání včetně neukončeného, 33,0 % střední vzdělání bez maturity, 31,2 % střední s maturitou a 12,5 % osob má vzdělání vysokoškolské.

⁹ Osob starších 15 let.

Graf 1.8 Obyvatelstvo Olomouckého kraje ve věku 15 a více let podle vzdělání (SLDB 2011)

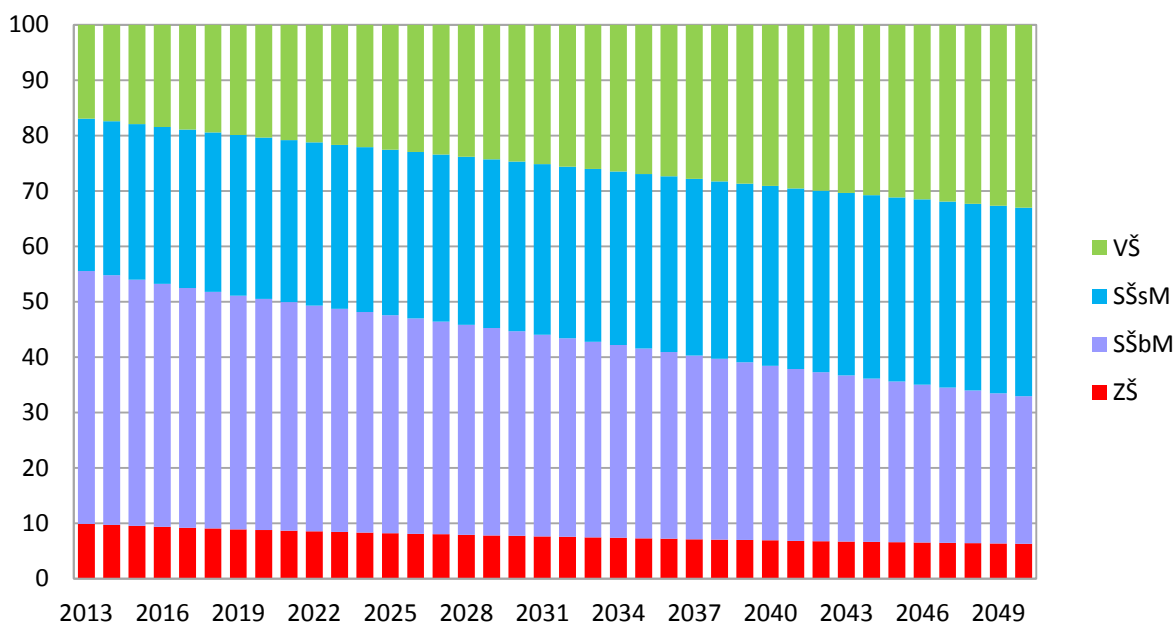


Zdroj: ČSÚ

Prognóza¹⁰ budoucího vývoje vycházející ze současné situace předpokládá, že signifikantně poroste podíl osob s dokončeným vyšším než středním vzděláním s maturitou. V roce 2050 by mělo být v Olomouckém kraji 33 % mužů s dokončeným vyšším než středním vzděláním s maturitou. Tento růst bude kompenzován poklesem podílu dnes nejsilnější skupiny mužů se středním vzděláním bez maturity (očekávaný pokles o 19 procentních bodů, na 26,7 % v roce 2050). Pro srovnání, v celé ČR se vzdělanostní struktura mužů změní podle prognózy následovně: v roce 2050 bude mít 6,9 % mužů základní vzdělání (pokles o 3,3 p.b. od roku 2013), 27,5 % střední bez maturity (pokles o 16,8 p.b.), 34 % střední s maturitou (nárůst o 5,8 p.b.) a 31,6 % vyšší vzdělání (nárůst o 14,3 p.b.).

¹⁰ Prognóza lidského kapitálu obyvatelstva České republiky do roku 2050 vznikla v rámci výzkumného projektu RELIK v roce 2009. Byla vypočtena pro čtyři vzdělanostní skupiny - základní vzdělání (zahrnuto i nedokončené základní vzdělání), střední vzdělání bez maturity, střední vzdělání s maturitou a vyšší vzdělání (vzdělání na konzervatoři, vyšší odborné škole a vysoké škole). (Langhamrová aj., 2009).

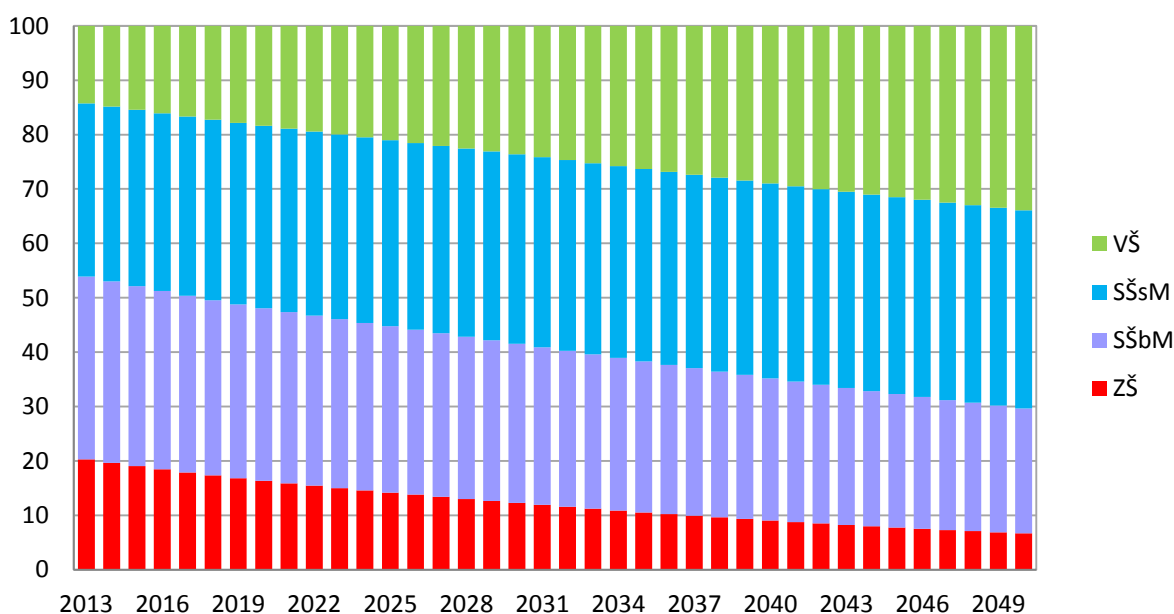
Graf 1.9 Projekce vzdělanostní struktury mužů, Olomoucký kraj (%)



Zdroj: ČSÚ

U žen je vzdělanostní struktura podobná jako u mužů, mají jen méně často střední vzdělání bez maturity než muži (33,6 % oproti 45,7 %). Do roku 2050 se očekává nárůst žen se středním vzděláním s maturitou o 4,5 p.b. na 36,4 % a s vyšším vzděláním o 19,7 p.b. na 33,9 %. Opět pro srovnání, v celé ČR, bude mít v roce 2050 7,4 % žen základní vzdělání (pokles o 12,2 p.b. od roku 2013), 21,8 % střední bez maturity (pokles o 10,1 p.b.), 36,8 % střední s maturitou (nárůst o 3,1 p.b.) a 34,0 % vyšší vzdělání (nárůst o 19,3 p.b.).

Graf 1.10 Projekce vzdělanostní struktury žen, Olomoucký kraj (%)



Zdroj: ČSÚ

Změny ve vzdělanostní struktuře osob způsobí nárůst průměrné délky vzdělávání ze současné hodnoty 12,7 roku (Švarcová, Tůmová, 2013) až na hodnotu 15 let v roce 2050. Velikost tohoto růstu – 2,3 roku – je v porovnání s celou Českou republikou vyšší, téměř o 8 % (Langhamrová aj., 2009).

Nárůst vzdělanosti by znamenal, že za jinak nezměněných podmínek by regionální hrubý domácí produkt rostl rychleji než v případě celé České republiky, a to v přepočtu na jeden rok o více než desetinu procentního bodu, což v celém období až do roku 2050 představuje nárůst o téměř 6 procentních bodů oproti republikovému průměru (Langhamrová aj., 2009).

2 Trh práce

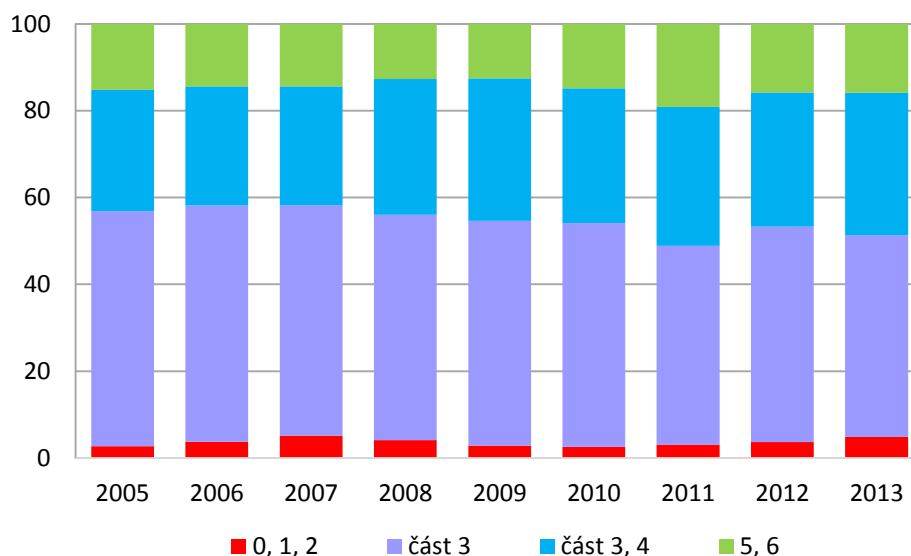
Tabulka 2.1 Vývoj zaměstnanosti – absolutně, tempa růstu, Olomoucký kraj (%)

| | 2005 | 2006 | 2007 | 2008 | 2009 | 2010 | 2011 | 2012 | 2013 |
|-------------------------------|-------|-------|-------|-------|-------|-------|-------|-------|-------|
| Zaměstnanost (tis. os) | 282,8 | 292,2 | 295,9 | 296,0 | 292,4 | 278,5 | 282,4 | 288,1 | 278,2 |
| Meziroční změna (%) | | 3,3 | 1,3 | 0,0 | -1,2 | -4,8 | 1,4 | 2,0 | -3,4 |

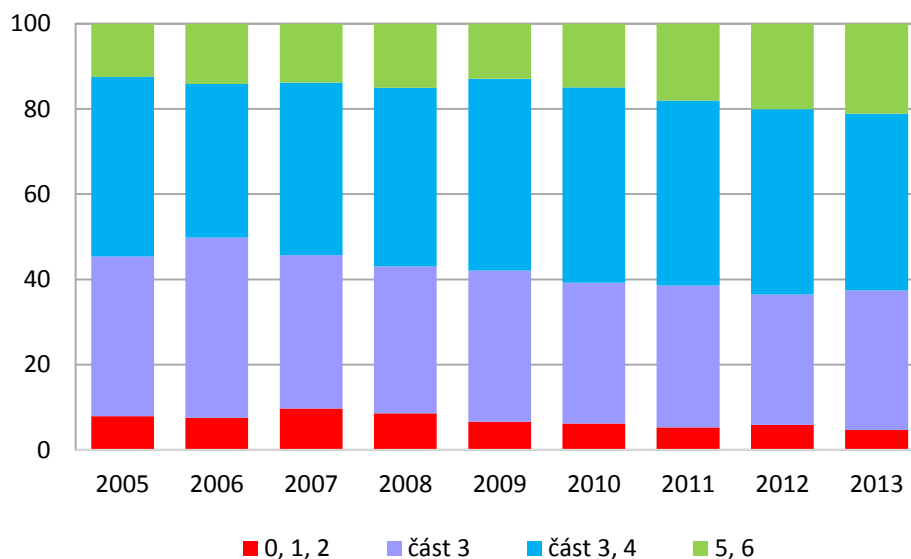
Zdroj: ČSÚ

Muži tvoří přibližně 57 % zaměstnaných osob. Při pohledu na strukturu dle pohlaví a vzdělání je zřejmé, že v Olomouckém kraji, stejně jako v celé České republice, převažují zaměstnaní muži se střední školou bez a s maturitou. U žen je větší podíl zaměstnaných se střední školou bez maturity. Podíl vysokoškolsky vzdělaných zaměstnaných mužů se pohybuje v rozmezí od 13 % do 18 %, u žen se tento podíl pohybuje v rozmezí 12 % v roce 2005 až 21 % v roce 2013. Při porovnání s celkovou zaměstnaností České republiky je v Olomouckém kraji obdobný podíl zaměstnaných vysokoškolsky vzdělaných mužů a nižší podíl vysokoškolsky vzdělaných zaměstnaných žen (v ČR dosahuje podíl vysokoškolsky vzdělaných žen 24 % v roce 2013).

Graf 2.1 Struktura zaměstnaných mužů dle vzdělání, Olomoucký kraj (%)



Graf 2.2 Struktura zaměstnaných žen dle vzdělání, Olomoucký kraj (%)



Zdroj: ČSÚ

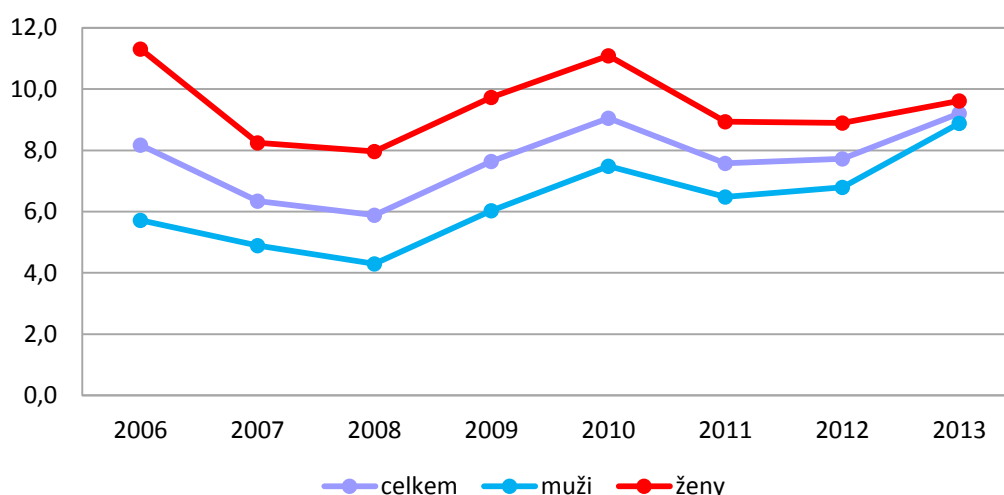
Pozn.: ISCED 0 – Preprimární vzdělání, ISCED 1 – Primární vzdělání, ISCED 2 – Nižší sekundární vzdělání, ISCED 3 – Vyšší sekundární vzdělání, ISCED 4 – Postsekundární neterciární vzdělání, ISCED 5 – Terciární vzdělání – první stupeň, ISCED 6 – Terciární vzdělání – druhý stupeň.

Při hodnocení vývoje nezaměstnanosti se dostáváme k problematice řešení adekvátního problému, kdy je nutné zkoumanému ekonomickému jevu (zde nezaměstnanosti) přiřadit vhodný statistický ukazatel (v podmínkách České republiky se jedná buď o obecnou míru nezaměstnanosti, nebo o podíl nezaměstnaných osob). S ohledem na vhodnost jednotlivých ukazatelů jsme pro hodnocení celkové nezaměstnanosti Olomouckého kraje zvolili obecnou míru nezaměstnanosti¹¹.

Obecná míra nezaměstnanosti Olomouckého kraje se pohybuje přibližně na stejné úrovni jako míry nezaměstnanosti za Českou republiku. Nejvyšší míra nezaměstnanosti (nad hranici 50 % v Olomouckém kraji) je tradičně zaznamenána u věkové skupiny 15 – 19 let. Z pohledu vzdělanostní struktury je stejně jako v České republice nejvyšší obecná míra nezaměstnanosti pro kategorii základní vzdělání a bez vzdělání. S vyšším dosaženým vzděláním významně klesá nezaměstnanost.

¹¹ Obecná míra nezaměstnanosti vyjadřuje podíl počtu nezaměstnaných na celkové pracovní síle. Tento ukazatel je konstruován na základě doporučení Mezinárodní organizace práce (ILO) z dat Výběrového šetření pracovních sil. Více viz stránky ČSÚ: http://www.czso.cz/csu/redakce.nsf/i/zam_vsp

Graf 2.3 Obecná míra nezaměstnanosti, Olomoucký kraj (%)



Zdroj: ČSÚ

Pro hodnocení vývoje mezd v Olomouckém kraji jsme za nejvhodnější datový zdroj určili Informační systém o průměrném výdělku, z jehož výsledků je možné sledovat vývoj výdělku jak ve mzdové, tak v platové sféře. Pro analýzu vývoje mezd jsme mohli využít pouze data od roku 2011, kdy došlo ke změně metodiky¹². Pro zachycení vývoje mezd jsme jako analytický nástroj využili rozklad indexu proměnlivého složení na index stálého složení a na index struktury (více viz Macek a kol., 2008).

Tabulka 2.2 Struktura zaměstnaných osob ve mzdové sféře a průměrné měsíční výdělky, Olomoucký kraj

| | 2011 | | 2013 | |
|----------------------------|-----------------------------|---------------|-----------------------------|---------------|
| | podíl na počtu zaměstnaných | průměrná mzda | podíl na počtu zaměstnaných | průměrná mzda |
| Základní a nedokončené | 6 % | 15 994 | 6 %; | 16 322 |
| Střední bez maturity | 47 % | 19 236 | 46 % | 19 771 |
| Střední s maturitou | 35 % | 22 636 | 36 % | 23 253 |
| Vyšší odborné a bakalářské | 2 % | 26 250 | 2 % | 25 848 |
| Vysokoškolské | 10 % | 38 663 | 11 % | 40 443 |

Zdroj: ISPV, MPSV

Mezi roky 2011 a 2013 došlo k růstu průměrné mzdy ve mzdové sféře o 4,12 %. Tento růst byl způsoben zejména růstem mezd u jednotlivých vzdělanostních skupin (2,94 %), změna ve struktuře zaměstnanosti dle vzdělanostních skupin (1,14 %) představovala méně významný vliv na růst mezd. Růst průměrné mzdy v Olomouckém kraji byl rychlejší než v celé České republice, kde došlo mezi roky 2011 a 2013 k růstu průměrné mzdy o 3,27 % (2,22 % růstu způsobil růst průměrných mezd v jednotlivých vzdělanostních skupinách, 1,03 % změna ve struktuře zaměstnanců).

¹² Více viz ISPV.

Tabulka 2.4 Struktura zaměstnaných osob v platové sféře a průměrné měsíční výdělky, Olomoucký kraj

| | 2011 | | 2013 | |
|-----------------------------------|-----------------------------|---------------|-----------------------------|---------------|
| | podíl na počtu zaměstnaných | průměrná mzda | podíl na počtu zaměstnaných | průměrná mzda |
| Základní a nedokončené | 3 % | 23 815 | 4 % | 13 857 |
| Střední bez maturity | 17 % | 16 417 | 17 % | 16 350 |
| Střední s maturitou | 41 % | 23 314 | 40 % | 23 601 |
| Vyšší odborné a bakalářské | 7 % | 26 192 | 8 % | 25 943 |
| Vysokoškolské | 31 % | 31 620 | 31 % | 32 300 |

Zdroj: ISPV, MPSV

V platové sféře došlo k růstu platu mezi roky 2011 a 2013 o 0,95 %. Tento růst byl zapříčiněn růstem platů v jednotlivých vzdělanostních skupinách (1,23 %), který byl doprovázen poklesem ve struktuře zaměstnanosti dle vzdělanostních skupin (- 0,27 %). Jedná se o obdobný nižší růst průměrných platů v České republice, kde došlo k růstu průměrného platu o 2,31 % (1,88 % tohoto růstu způsobila změna v průměrných platech jednotlivých vzdělanostních skupin, pouze 0,42 % růstu způsobila změna ve struktuře).

3 Socioekonomická situace

Český statistický úřad publikuje regionální účty, které obsahují jednotlivé ukazatele jak na úrovni NUTS 2 (regiony soudržnosti), tak na úrovni NUTS 3 (kraje). Regionální účty nepředstavují ucelený systém účtů, protože se s každým regionem nezachází jako s národním hospodářstvím (na regionální úrovni nelze zachytit dovoz a vývoz mezi regiony). Za regionální účty se většinou označuje soustava provázaných ukazatelů, které nezahrnují veškeré aspekty celého systému národního účetnictví¹³.

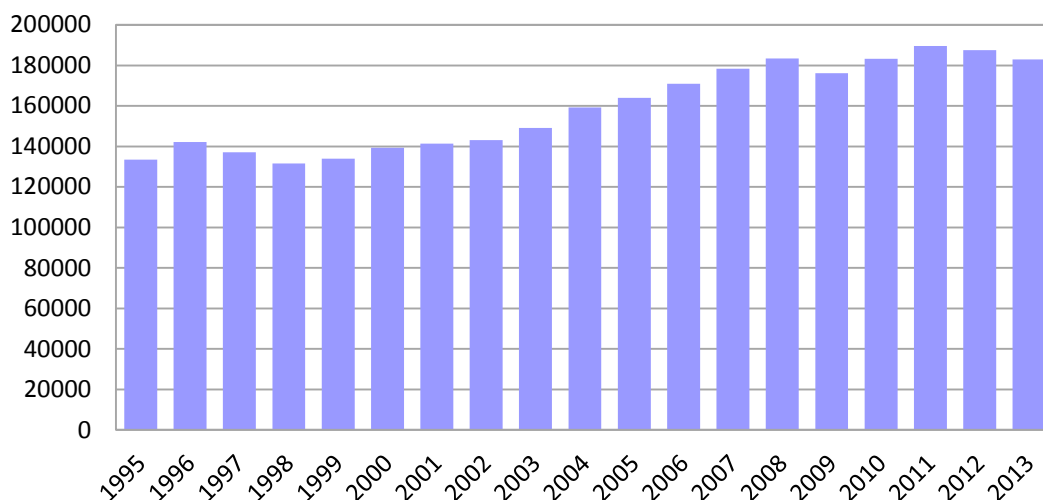
V rámci regionálních účtů jsou publikovány zejména údaje o regionálním hrubém domácím produktu (RHDP) v běžných cenách a v cenách předchozího roku, regionální hrubé přidané hodnotě (RHPH), údaje o zaměstnanosti a zaměstnancích v členění dle odvětví (klasifikace CZ-NACE, v agregovaném tvaru). Pro hodnocení ekonomického vývoje Olomouckého kraje tak použijeme publikované údaje o RHDP, RHPH a zaměstnanosti a zaměříme se na vývoj produktivity práce v regionu.

Pro zachycení reálného vývoje RHDP bylo nutné přepočítat ukazatel z běžných do stálých cen referenčního roku 2010 (současný referenční rok pro celý systém národních účtů). K výpočtu byly využity oficiální údaje o RHDP v běžných cenách a v cenách předchozího roku¹⁴.

¹³ Více viz Hronová a kol (2009).

¹⁴ Blíže k cenovým přepočtům viz Hronová a kol. (2009).

Graf 3.1 Vývoj RHDP, Olomoucký kraj (Kč)

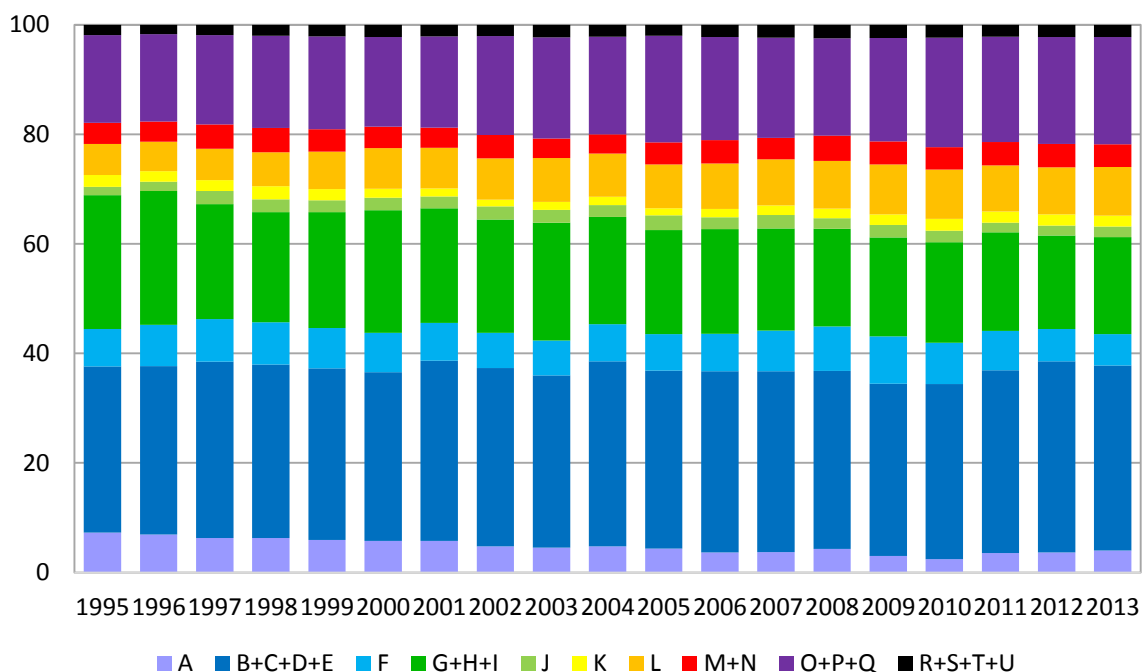


Zdroj: ČSÚ

Z grafu 3.1 je patrné, že v rámci Olomouckého kraje dochází (s výjimkou let 1997 a 1998) od roku 1995 do roku 2009 k reálnému růstu RHDP, po němž došlo k ekonomické krizi a celkovému propadu ekonomiky České republiky, což znamenalo stejný propad taktéž pro kraj. V roce 2009 došlo k poklesu RHDP cca o 4,0 %, což odpovídá poklesu reálného RHDP také v Královéhradeckém kraji.

O stavu ekonomiky kraje vhodněji vypovídá struktura hrubé přidané hodnoty dle odvětví¹⁵. Olomoucký kraj je zaměřen především na oblast průmyslu (odvětví CZ-NACE B+C+D+E), která tvoří po celé období přibližně 30 % RHPH.

Graf 3.2 Struktura RPHH dle odvětví, Olomoucký kraj (%)



Zdroj: ČSÚ

Pozn: A – Zemědělství, Lesnictví a rybářství; B – Těžba a dobývání; C – Zpracovatelský průmysl; D – Výroba a rozvod elektřiny, plynu, tepla a klimatizovaného vzduchu; E – Zásobování vodou, činnosti související s odpadními vodami, odpady a sanacemi; F – Stavebnictví; G – Velkoobchod a maloobchod; H – Doprava a skladování; I – Ubytování, stravování a pohostinství; J – Informační a komunikační služby; K – Peněžnictví a pojišťovnictví; L – Činnosti v oblasti nemovitostí; M – Profesní, vědecké a technické činnosti; N – Administrativní a podpůrné činnosti; O – Veřejná správa a obrana; P – Vzdělávání; Q – Zdravotnictví a sociální péče; R – Kulturní, zábavní a rekreační činnosti; S – Ostatní činnosti; T – Činnosti domácností jako zaměstnavatelů a producentů pro vlastní potřebu; U – Činnosti exteritoriálních organizací a orgánů

Odhad produktivity práce definovaný jako poměr výstupu k jednotce vstupu je pravděpodobně jednou z nejdůležitějších součástí ekonomických a statistických analýz země. Jedná se o ukazatel, který sleduje jak ekonomický vývoj, tak míry konkurenceschopnosti a životní úrovně. Produktivitu práce zde odhadujeme jako podíl RPHH ve stálých cenách na odpracovanou hodinu.

Tabulka 3.1 Produktivita práce, Olomoucký kraj

| Rok | PP (Kč) | vývoj PP (%) |
|------|---------|--------------|
| 2005 | 288 | 0,0 |
| 2006 | 298 | 3,4 |
| 2007 | 303 | 1,8 |
| 2008 | 322 | 6,4 |
| 2009 | 314 | -2,5 |
| 2010 | 347 | 10,4 |
| 2011 | 357 | 3,0 |
| 2012 | 347 | -2,9 |
| 2013 | 358 | 3,2 |

Zdroj: ČSÚ

Hodnota produktivity práce se v Olomouckém kraji pohybuje kolem 350 Kč/hod (v národním hospodářství jako celku se produktivita práce pohybuje kolem 400 Kč/hod). Nejvyšší meziroční pokles produktivity práce byl zaznamenán mezi roky 2011 a 2012. Tento pokles byl zapříčiněn meziročním poklesem HPH ve stálých cenách o 1 %, který byl doprovázen růstem počtu odpracovaných hodin o 2 %.

4 Studenti VŠ

V Olomouckém kraji v současné době funguje jedna veřejná vysoká škola a dvě soukromé. V posledních pěti letech je počet absolventů VŠ v tomto kraji na stabilní úrovni, ročně absolvuje 4,7 tisíce studentů na Univerzitě Palackého v Olomouci (UPO), 250 – 300 na Vysoké škole logistiky v Přerově (VŠLG), stejně tak na Moravské vysoké škole v Olomouci (MVŠO).

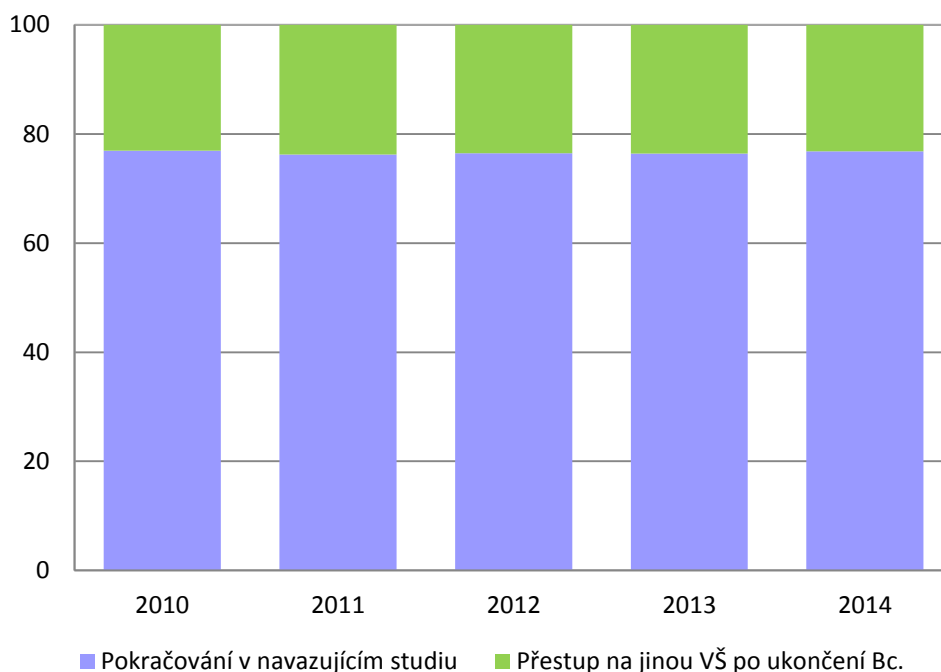
Tabulka 4.1 Počet absolventů vysokých škol, Olomoucký kraj

| | 2010 | 2011 | 2012 | 2013 | 2014 |
|--|--------------|--------------|--------------|--------------|--------------|
| Univerzita Palackého v Olomouci | 4 681 | 4 940 | 4 875 | 4 695 | 4 678 |
| Lékařská fakulta | 368 | 394 | 331 | 306 | 392 |
| Fakulta zdravotnických věd | 158 | 164 | 142 | 138 | 169 |
| Filozofická fakulta | 1 022 | 1 087 | 973 | 1 013 | 1 015 |
| Právnická fakulta | 677 | 791 | 759 | 654 | 583 |
| Cyrlometodějská teologická fakulta | 121 | 144 | 111 | 138 | 144 |
| Přírodovědecká fakulta | 730 | 784 | 906 | 927 | 903 |
| Pedagogická fakulta | 826 | 728 | 778 | 800 | 736 |
| Fakulta tělesné kultury | 779 | 848 | 875 | 719 | 736 |
| Vysoká škola logistiky, o.p.s. | 249 | 265 | 293 | 345 | 279 |
| Moravská vysoká škola Olomouc | 296 | 332 | 282 | 224 | 317 |

Zdroj: MŠMT

Přestože vysoké školy v Olomouckém kraji mají akreditovány magisterské i doktorské studijní programy, řada absolventů bakalářských oborů přestupuje za dalším studiem na jiné vysoké školy (ať už bezprostředně, do 1 roku od ukončení bakalářského studia, nebo později). Následující graf ukazuje, že podíl přestupujících studentů veřejných VŠ v Olomouckém kraji na jinou školu nepřevažuje a ani nelze říct, že by se v čase významně zvyšoval, na jiné VŠ přechází studovat 23 % absolventů bakalářského studia.

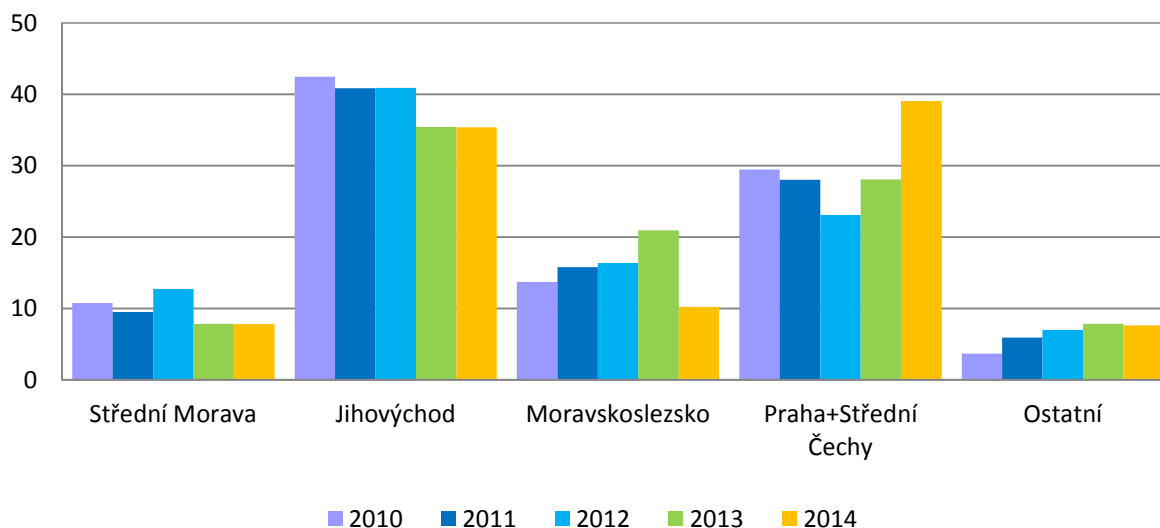
Graf 4.1 Pokračování absolventů bakalářského studia na UPO



Zdroj: MŠMT

Absolventi bakalářského studia na UPO, kteří přestupují na jinou VŠ, pokračující v dalším studiu nejčastěji na jiné VŠ v tomto regionu (v roce 2010 bylo 42,5 % takových studentů, v roce 2013 35,4 %). Za další významné regiony migrace studentů lze považovat Prahu a Střední Čechy (přičemž Praha pojímá drtivou většinu), region Střední Morava (resp. Zlínský kraj) a Moravskoslezsko.

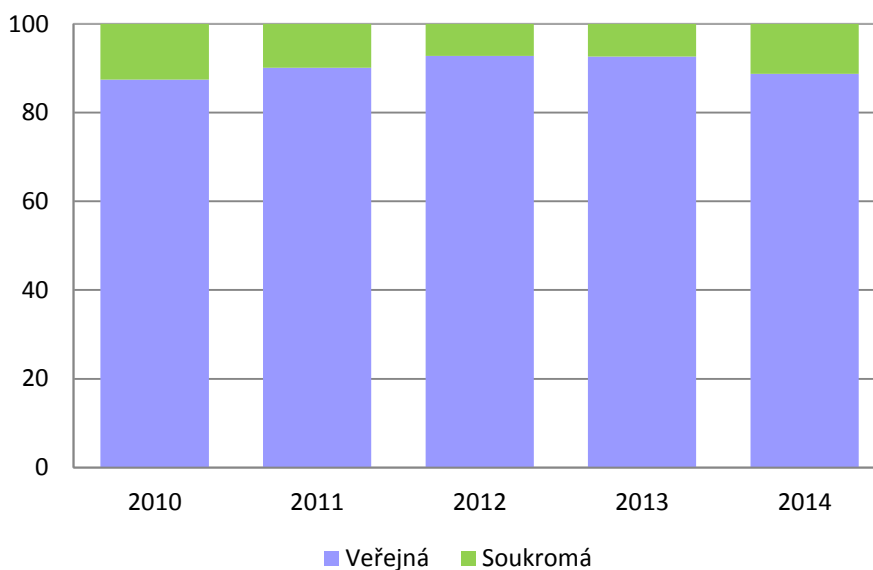
Graf 4.2 Pokračování v dalším studiu po ukončení bakalářského studia na UPO na jiné VŠ dle regionu (%)



Zdroj: MŠMT

Ze statistik MŠMT vyplývá, že absolventi bakalářského studia na UPO pokračují v dalším studiu převážně na veřejných vysokých školách. Soukromé vysoké školy byly v roce 2013 zastoupeny 11,3 %.

Graf 4.3 Pokračování v dalším studiu po ukončení bakalářského studia na UPO na jiné VŠ dle typu školy (%)



Zdroj: MŠMT

Studenti nejen přestupují na jiné VŠ, ať už v rámci Olomouckého kraje, nebo za jeho hranice, ale také existuje migrace v opačném směru. Na UPOOL přichází kolem 300–400 studentů z jiných škol, z toho 99 % přichází z jiných krajů.

Tabulka 4.2 Pokračování v dalším studiu na UPO po ukončení bakalářského studia na jiné VŠ

| | 2010 | 2011 | 2012 | 2013 | 2014 |
|-------------------------|------|------|------|------|------|
| celkem | 314 | 370 | 372 | 466 | 477 |
| % z jiných krajů | 99,0 | 97,8 | 99,5 | 99,1 | 98,7 |

Zdroj: MŠMT

Vysoká škola logistiky o.p.s. nabízí bakalářské i magisterské studijní programy. Přesto někteří absolventi bakalářských oborů přestupují za dalším studiem na jinou VŠ, přičemž podíl těchto studentů během posledních pěti let významně klesl z 24,8 % v roce 2010 na 7,6 % v roce 2014 (což představovalo v absolutních číslech pouhých 10 studentů). Klesá také počet přestupujících studentů na veřejnou VŠ, zatímco v roce 2010 si pro další studium veřejnou školu vybralo 69,7 % studentů, v roce 2014 už jen 37,5 %, roste oblíbenost soukromých VŠ.

Moravská vysoká škola Olomouc nabízí pouze bakalářské studijní programy. Třetina absolventů těchto oborů pokračuje ve studiu na jiné VŠ, přičemž převážná většina na veřejných VŠ (87,7 % v roce 2014). Absolventi nejčastěji pokračují v magisterském studiu na VŠ v Moravskoslezsku (35,8 % v roce 2014), v Praze+Středních Čechách (25,9 %) a na jiné VŠ ve Střední Moravě (24,7 % v roce 2014).

Zdroje:

HRONOVÁ, S., FISCHER, J., HINDLS, R., SIXTA, J. 2009. *Národní účetnictví. Nástroj popisu globální ekonomiky*. 1. vydání. Praha: C.H.Beck, 2009. ISBN 978-80-7400-153-6.

LANGHAMROVÁ J., KOSCHIN F., FIALA T., FISCHER J., FOŘTOVÁ S., HULÍK V., KAČEROVÁ E., KONRÁDOVÁ J., MAZOUCH P., MISKOLCZI M., ŠŤASTNOVÁ P. (2009). *Prognóza lidského kapitálu obyvatelstva České republiky do roku 2050*. Oeconomica Praha. 240 p. ISBN 978-80-245-1576-2.

MACEK, J., FISCHER, J., POTŮČKOVÁ, Č., ŠEDIVÁ, B. 2008. *Ekonomika a sociální statistika*. 1. vyd. Plzeň: NAVA TISK, 2008. 242 s. ISBN 978-80-7043-642-4.

ŠVARCOVÁ, P., TŮMOVÁ, P. Vliv poslední dekády na průměrnou délku vzdělání v České republice. *Forum statisticum slovacum*, 2013, roč. 9, č. 7, s. 239–245. ISSN 1336-7420.

Český statistický úřad: www.czso.cz

Ministerstvo práce a sociálních věcí: www.mpsv.cz

Informační systém o průměrném výdělku: www.ispv.cz

Ministerstvo školství, mládeže a tělovýchovy: www.msmt.cz

Regionální analýza Olomouckého kraje

Vydává Ministerstvo školství, mládeže a tělovýchovy, Karmelitská 7, Praha 1
Individuální projekt národní pro oblast terciárního vzdělávání, výzkumu a vývoje:
Kvalita, relevance, efektivita, diverzifikace a otevřenost vysokého školství v ČR.
Strategie vysokého školství do roku 2030. (IPN KREDO)

<http://kredo.reformy-msmt.cz/>

Sazba: Martina Mončeková

Praha 2015