

# REGIONÁLNÍ ANALÝZA PARDUBICKÉHO KRAJE

# Regionální analýza Pardubického kraje

Analýza je rozdělena do čtyř částí, kde první část je věnována demografickému vývoji kraje, druhá část je zaměřena na situaci na trhu práce jak z pohledu zaměstnanosti a nezaměstnanosti, tak z hlediska vývoje mezd. Třetí část mapuje ekonomickou situaci kraje z pohledu regionálního hrubého domácího produktu (dále RHDP), struktury regionální hrubé přidané hodnoty (RHPH) a vývoje produktivity práce. Poslední část je věnována migraci absolventů veřejných vysokých škol působících v kraji.

## 1 Demografický vývoj

Pardubický kraj se počtem obyvatel řadí na jedenácté místo mezi kraji, k 31. 12. 2013 zde žilo 515 985 obyvatel. Méně obyvatel žije jen v Libereckém, Karlovarském kraji a na Vysočině. Rozloha kraje je 4 519 km<sup>2</sup> a hustota osídlení je 114 obyvatel na km<sup>2</sup>, což je nižší hodnota než v celé ČR (133 obyvatel na km<sup>2</sup>). V porovnání s jinými kraji je pro Pardubický kraj typický velký počet malých obcí. V krajském městě Pardubice žije 17,3 % obyvatel kraje, přičemž ostatní města (kromě města Chrudim) mají méně než 20 tisíc obyvatel. Celkově žije ve městech (nad 20 tisíc obyvatel) 62 % obyvatel kraje, což je o něco méně než republikový průměr (69,4 %).

V demografické struktuře Pardubického kraje nepatrně převažují ženy, a to 50,6 %. Od roku 1993 počet obyvatel klesal a v roce 2004 zde žilo 505 tisíc obyvatel. Od roku 2005 počet obyvatel Pardubického kraje rostl, na čemž se podílel stejnou měrou růst přirozenou měnou<sup>1</sup> a migračního salda<sup>2</sup>. Pouze v letech 2007-2008 významně převýšil vliv migračního přírůstku, který byl v těchto letech ve výši 3 000 obyvatel ročně. Počet obyvatel se v roce 2013 snížil ve všech okresech Pardubického kraje kromě okresu Pardubice, kde došlo k nárůstu.

Podle dlouhodobých prognóz<sup>3</sup> budoucího vývoje počtu obyvatelstva bude populace Pardubického kraje v následujícím období mírně ubývat. Počet obyvatel klesne ze současných 516 tisíc v roce 2013 na 488 tisíc v roce 2050 (viz graf 1.1). V roce 2030 bude početní velikost populace Pardubického kraje na úrovni 98,7 % dnešního počtu, v roce 2050 na 94,7 %. Okolní kraje čeká podobný scénář, naopak Hlavní město Praha a Středočeský kraj získají na početní velikosti, celkem v České republice bude v roce 2050 o 8 % obyvatel více než v 2013.

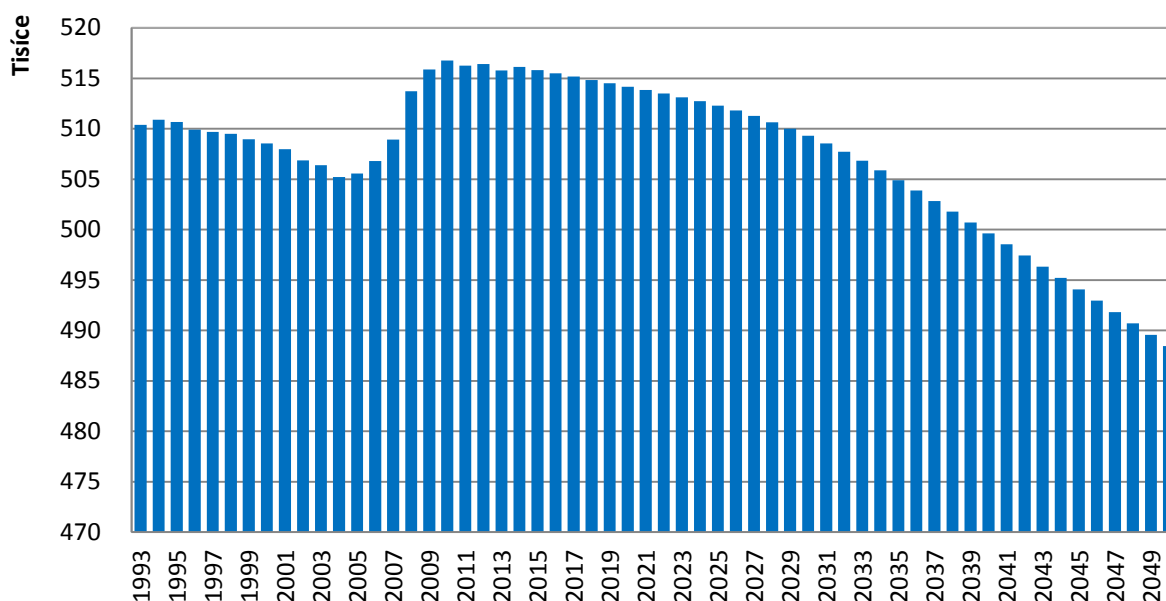
---

<sup>1</sup> Rozdíl mezi počtem živě narozených a počtem zemřelých ve sledované populaci během určitého období.

<sup>2</sup> Rozdíl mezi počtem přistěhovalých a vystěhovalých ve zkoumaném územním celku.

<sup>3</sup> V této studii se zaměřujeme na výsledky oficiální projekce obyvatelstva v krajích ČR Českého statistického úřadu (dále ČSÚ). Nejnovější verze byla vydána v roce 2013, v návaznosti na výsledky Sčítání lidu, domů a bytů 2011, horizontem projekce je rok 2050.

**Graf 1.1 Počet obyvatel Pardubického kraje k 1.1.**

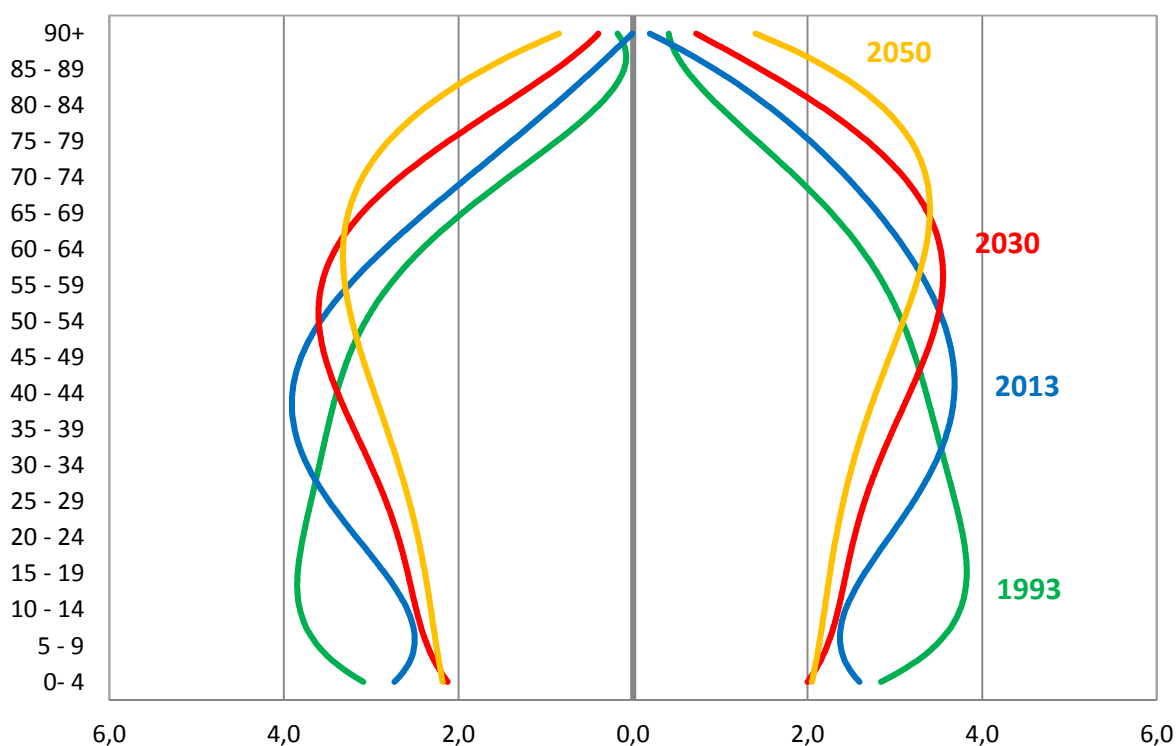


Zdroj: ČSÚ

Poznámka: Do roku 2012 jsou zobrazena reálná data, od roku 2013 se jedná o projekci.

Podíl obyvatel ve věkové kategorii 0 – 14 let již několik let zůstává na úrovni 15 %. Neustále klesá podíl obyvatel v produktivním věku, který se ze 70,0 % v roce 2004 snížil na 67,4 % v roce 2013. Naproti tomu podíl obyvatel v poproduktivním věku neustále roste, v roce 2013 byl 17,5 %. Již v roce 2007 počet osob ve věku 65 a více let poprvé převýšil dětskou složku (o 476 osob), v roce 2013 tento rozdíl činil již 12,5 tisíc osob. Průměrný věk obyvatelstva se z 39,6 let v roce 2004 zvýšil na 41,5 let v roce 2013. Dosavadní a budoucí předpokládané změny ve věkové struktuře dokumentuje věková pyramida (viz **Chyba! Chybný odkaz na záložku.**). Zatímco před dvaceti lety, v 90. letech převládaly v populaci Pardubického kraje děti do 15 let, dnes se pyramida stále více zužuje ve své základně a do budoucna (rok 2050) je předpokládáno signifikantní rozšiřování vrcholu pyramidy, což značí převládající podíl starých osob v populaci. Podíl mladých osob do 15 let se sníží ze současných 15,1 % na 13,1 % v roce 2050, naopak podíl osob starších 65 let se zvýší na dvojnásobek (31,1 % v roce 2050).

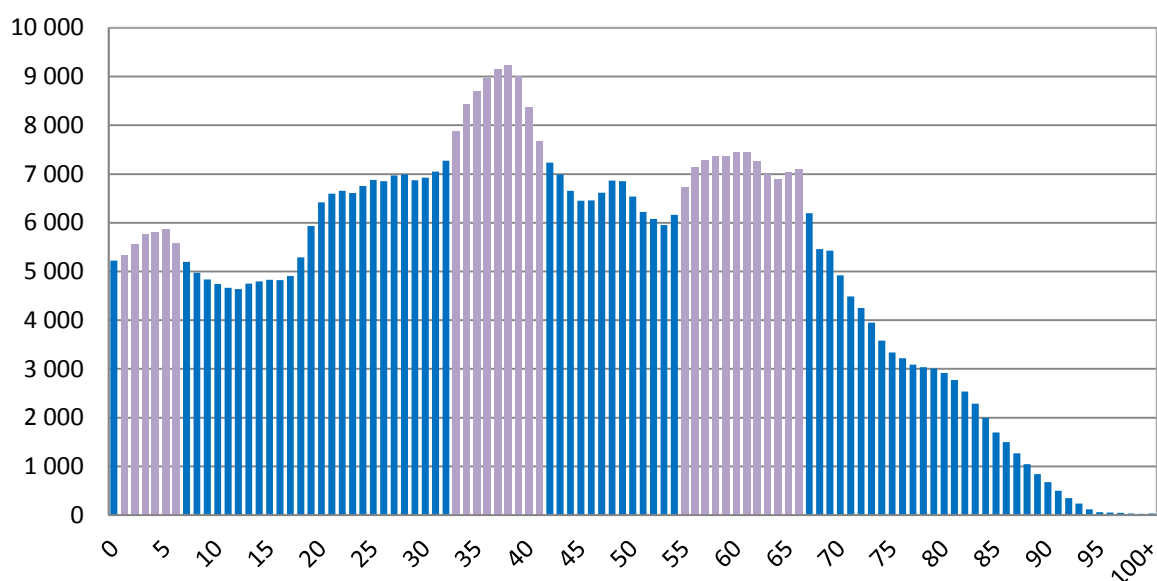
**Graf 1.2 Demografická struktura populace Pardubického kraje (%)**



Zdroj: ČSÚ

Obecně vývoj počtu obyvatel v čase není rovnoměrný. Vlivem různých zásahů ekonomického, demografického a politického charakteru lze pozorovat tzv. populační vlny. Lidé narození v populační vlně jsou její součástí po celý svůj život, početnější ročníky mají větší problémy s poptávkou po školách, školách, s výplatou penzí, apod. Populační vlny lze samozřejmě pozorovat i na populaci Pardubického kraje. V grafu 1.3 je zobrazena demografická historie za posledních 100 let, kde jsou patrné silné a slabé ročníky narozených (silné jsou vyznačeny zelenou barvou). Z hlediska početní velikosti produktivní populace jsou silné populační ročníky pozitivem.

Graf 1.3 Věková struktura populace Pardubického kraje (2013)



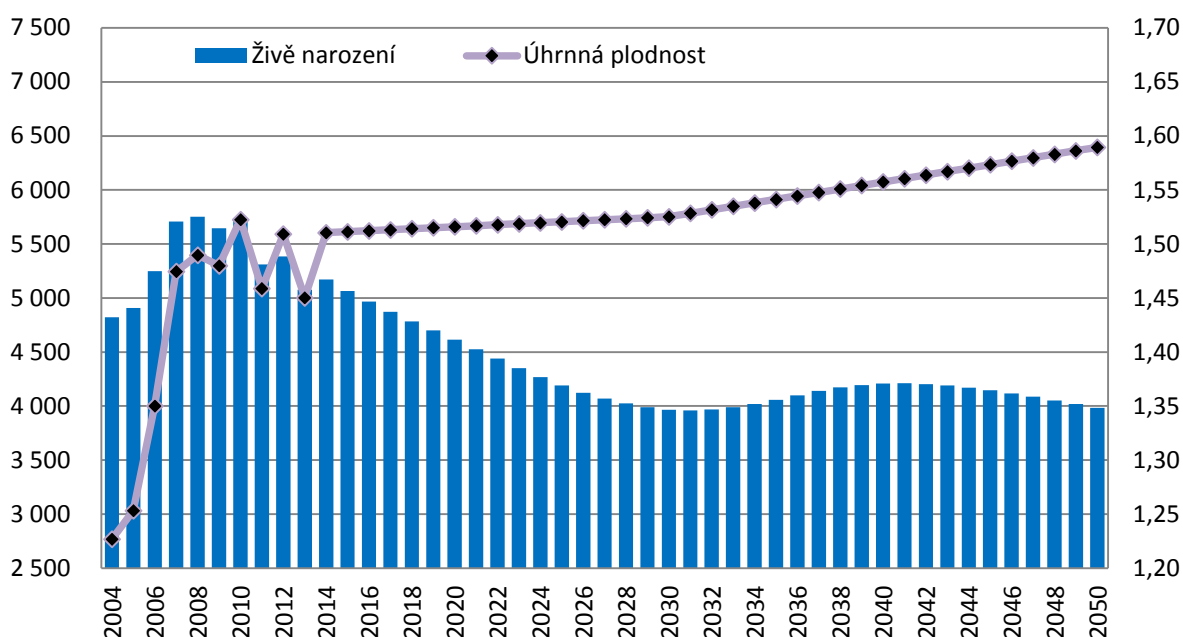
Zdroj: ČSÚ

Populační vlny jsou způsobeny množstvím narozených dětí. V posledních dvaceti pěti letech docházelo k častějším výkyvům a změnám trendu vývoje úrovně plodnosti. V druhé polovině 90. let došlo k výraznému snižování úrovně plodnosti, hluboko pod hranici prosté reprodukce populace<sup>4</sup>, nad kterou se s vysokou pravděpodobností úroveň plodnosti v budoucnu nevrátí. V průběhu roku 2013 se v Pardubickém kraji živě narodilo 5 077 dětí, což je nejnižší počet živě narozených od roku 2005. Úroveň úhrnné plodnosti<sup>5</sup> v roce 2013 dosáhla hodnoty 1,45 živě narozených dětí na jednu ženu v reprodukčním věku. Nadále pokračuje trend odkládání mateřství do pozdějšího věku, průměrný věk matky při narození dítěte byl v roce 2013 v Pardubickém kraji 30,3 let (před deseti lety to bylo 28,2 let). Výrazně vzrostl též průměrný věk matky při narození prvního dítěte, který v roce 2013 dosáhl 28,3 roku (ve srovnání s věkem 26,4 let v roce 2004). Ve srovnání s ČR (28,7 roku) jsou prvorodičky v Pardubickém kraji nepatrně mladší. Do budoucna je předpokládáno postupné, avšak ne příliš výrazné, zvyšování úhrnné plodnosti, na úroveň 1,59 dítěte na jednu ženu v roce 2050 (viz **Chyba! Chybný odkaz na záložku.**). Absolutní počet narozených bude výrazně klesat a nadále bude pravděpodobně stoupat průměrný věk matek při narození dítěte.

<sup>4</sup> V rozvinutějších zemích přirozená obnova populace vyžaduje, aby každá žena měla teoreticky alespoň 2,1 dítěte (prakticky však alespoň 3, jelikož někteří lidé jsou neplodní).

<sup>5</sup> Průměrný počet živě narozených dětí, které by se narodily jedné ženě, pokud by po celé její reprodukční období platily míry plodnosti podle věku z daného roku. Jedná se tedy o konečnou plodnost hypotetické generace, vypočtenou součtem měr plodnosti podle věku v daném roce (předpoklad stejného počtu žen v každém věku).

**Graf 1.4 Projekce počtu narozených dětí v Pardubickém kraji**



Zdroj: ČSÚ

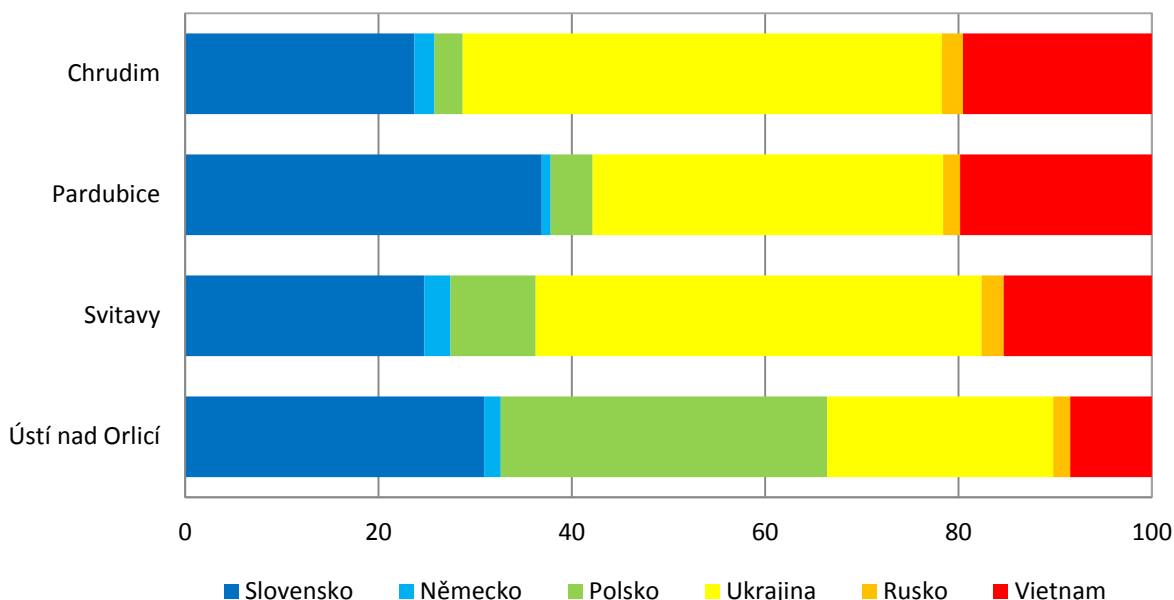
Prudký pokles plodnosti v 90. letech začal způsobovat úbytek obyvatelstva přirozenou měnou, v posledních letech celá Česká republika vykazuje vyšší počty zemřelých než živě narozených. Přirozený přírůstek je v Pardubickém kraji od roku 1994 záporný, kladný byl pouze v letech 2005–2010. Migrační pohyb je v Pardubickém kraji značně nestabilní, nevykazuje rostoucí ani klesající trend. Až na výjimky je migrační přírůstek kladný, V posledních letech se ročně do Pardubického kraje přistěhuje 4-5 tisíc osob a vystěhuje v rozmezí 3,5-4,5 tisíce osob. V letech 2007-2008 počet přistěhovalých převýšil počet vystěhovalých dokonce o 3000 osob. V roce 2013 bylo migrační saldo záporné ve výši -130 osob, což je 0,3 osob na každých tisíc obyvatel v kraji.

Migrace má vliv jednak na velikost, jednak na strukturu obyvatelstva a to demografickou, ekonomickou, sociální apod. Mění se tedy nejen počet obyvatel, ale je s tím spojena i změna počtu pracovních sil, dětí, důchodců apod.

Zahraniční migrace, ve smyslu stěhování osob s cizím státním občanstvím, se dostává do popředí zájmu v souvislosti s debatami o demografickém stárnutí obyvatelstva a populačním úbytku. Podíl osob s cizím státním občanstvím na všech obyvatelích České republiky je dlouhodobě nízký. V roce 2011 činil dle výsledků Sčítání lidu, domů a bytů (dále SLDB) pouhých 5 %. Rozmístění přistěhovalých cizinců odpovídá do jisté míry atraktivnosti kraje především z hlediska nabídky zaměstnání. Pardubický kraj měl v roce 2011 3 % obyvatel s cizím státním občanstvím. Složení se v jednotlivých okresech liší (viz mezi přistěhovalými i vystěhovalými jednoznačně převažují osoby v produktivním věku (15 až 64 let). současně v migraci roste podíl dětské složky (0 až 14 let). v posledních letech totiž zesláblo stěhování jednotlivců za prací (podíl svobodných tvořil v pardubickém kraji v roce 2013 54,5 %) a zvýšil se pohyb rodin. v roce 2013 bylo mezi imigranty 70 % mužů i žen ve věku 15–64 let, mezi emigranty 74,5 %. pětinu přistěhovaných i vystěhovalých tvořily děti do 15 let.

graf 1.6), v okresech Chrudim a Svitavy převládají občané Ukrajiny, v okrese Pardubice občané Slovenska a v okrese Ústí nad Orlicí mírně převládají občané Polska.

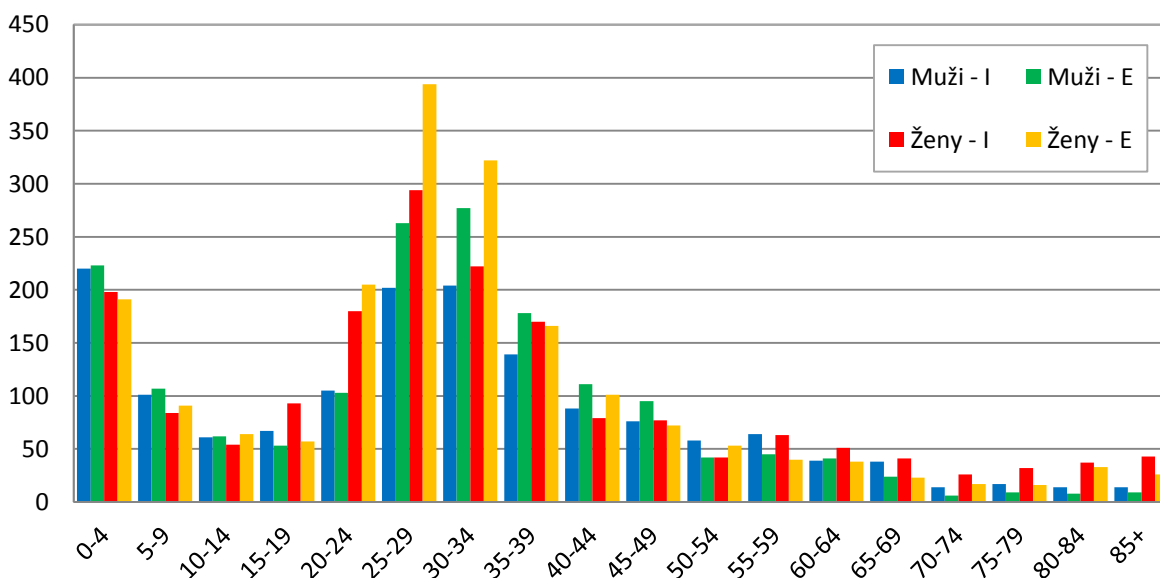
**Graf 1.5 Struktura obyvatel s cizím státním občanstvím v okresech Pardubického kraje (% , 2011)**



Zdroj: ČSÚ, SLDB 2011

Mezi přistěhovanými i vystěhovanými jednoznačně převažují osoby v produktivním věku (15 až 64 let). Současně v migraci roste podíl dětské složky (0 až 14 let). V posledních letech totiž zesláblo stěhování jednotlivců za prací (podíl svobodných tvořil v Pardubickém kraji v roce 2013 54,5 %) a zvýšil se pohyb rodin. V roce 2013 bylo mezi imigranty 70 % mužů i žen ve věku 15–64 let, mezi emigranty 74,5 %. Pětinu přistěhovaných i vystěhovaných tvořily děti do 15 let.

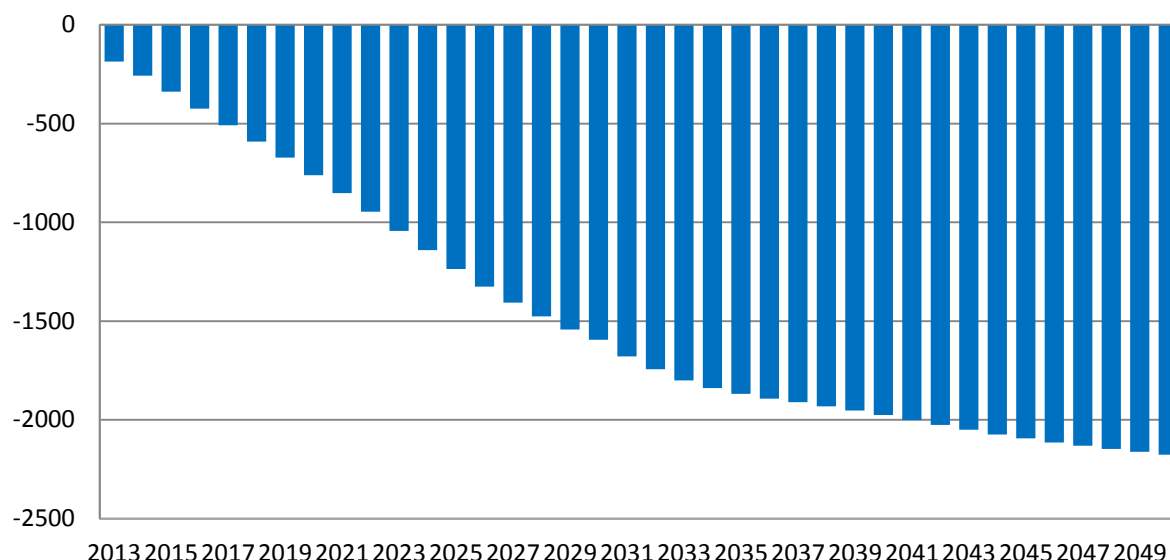
**Graf 1.6 Přistěhovaní a vystěhovaní do/z Pardubického kraje podle pohlaví a věku (2013)**



Zdroj: ČSÚ

Výsledky projekce ukazují, že po celé predikované období budou počty zemřelých osob vyšší než odpovídající počty narozených a růst úbytku obyvatelstva přirozenou měnou bude nabírat na intenzitě. V roce 2050 by dle odhadů ČSÚ mělo být o 2 tisíce zemřelých v Pardubickém kraji více než narozených.

**Graf 1.7 Projekce přirozeného přírůstku v Pardubickém kraji**



Zdroj: ČSÚ

Sčítáním v roce 2011<sup>6</sup> bylo zjištěno, že v Pardubickém kraji pracovalo 78 tisíc zaměstnanců, kteří jezdili za prací (což je 15,1 % z celkového počtu obyvatel), přičemž se rozlišovalo, zda dojíždějí pouze v rámci okresu, či zda vyjíždějí do jiných okresů kraje, do jiných krajů či do zahraničí. V rámci okresů v Pardubickém kraji dojíždí 48,3 % zaměstnanců (z těch, co jezdí za prací). Do jiných okresů v rámci kraje vyjíždí 24,5 % zaměstnanců (z těch, co za prací jezdí), do jiných krajů 16,2 %. Naopak z jiných krajů přijíždí pracovat do Pardubického kraje 9,5 % zaměstnanců. Do zahraničí jezdí za prací 1,6 % zaměstnanců, což bylo v roce 2011 1,2 tisíc osob. Okres Pardubice má jako jediný kladné saldo dojížděky/vyjížděky mezi okresy v kraji (21 osob na tisíc obyvatel).

**Tabulka 1.1 Vyjíždějící a dojíždějící do zaměstnání (2011)**

		Zaměstnanci			
		Vyjíždějící		Dojíždějící	
		absolutně	na 1000 obyvatel	absolutně	na 1000 obyvatel
v rámci okresu	Chrudim			6 553	63
	Pardubice			11 191	x
	Svitavy			8 276	79
	Ústí nad Orlicí			11 633	84
	Chrudim	4 080	39	1 388	13

<sup>6</sup> Zjišťování dojížděky je již tradiční součástí obsahu SLDB.



do/z jiných okresů kraje	Pardubice	1 354	8	4 814	29
	Svitavy	2 325	22	904	9
	Ústí nad Orlicí	1 796	13	2 449	18
do/z jiných krajů	Chrudim	2 019	19	1 016	10
	Pardubice	5 772	34	3 903	23
	Svitavy	2 224	21	1 017	10
	Ústí nad Orlicí	2 572	18	1 430	10
mimo ČR	Chrudim	244	2		
	Pardubice	411	2		
	Svitavy	241	2		
	Ústí nad Orlicí	312	2		

Zdroj: ČSÚ

V následující tabulce 1.2 je uvedena regionalizace pracovní dojížděky, která přináší údaje o přirozených regionech vzniklých na základě vztahů bydliště – pracoviště<sup>7</sup>. Na území České republiky bylo zjištěno celkem 227 dojížděkových regionů<sup>8</sup>. Více než 50 % místních zaměstnanců (tj. bydlících i pracujících ve stejném regionu) nemá v Pardubickém kraji dle SLDB 2011 žádný region, regiony Litomyšl, Polička či Pardubice se tomuto procentu přibližují.

Relativní otevřenost regionu může být vyjádřena například ukazatelem obratu dojížděky a vyjížděky na 1 000 bydlících zaměstnaných ekonomicky aktivních. Hodnoty ukazatele v Pardubickém kraji se pohybují v rozmezí od 258 (Pardubice) do 541 (Letohrad). Nízké hodnoty znamenají vysokou míru uzavřenosti pohybu za prací v rámci regionu a vysoké naopak nízkou vnitřní integraci charakterizovanou většinou vysokou relativní vyjížděkou mimo hranice regionu.

**Tabulka 1.2 Dojížděka a vyjížděka v regionech Pardubického kraje (2011)**

	Ekonomicky aktivní zaměstnaní		Saldo dojížděky regionu		Obrat dojížděky a vyjížděky	
	celkem	podíl bydlících i pracujících v regionu (v %)	absolutně	na 1000 obyvatel	celkem	na 1000 bydlících zaměstnaných
Česká Třebová	7 504	39,9	-166	-10	2 788	463
Hlinsko	7 578	37,9	-521	-52	1 685	260
Choceň	4 892	31,6	-577	-65	1 899	520
Chrudim	20 398	37,1	-787	-34	6 359	378
Jablonné nad Orlicí	2 279	34,8	-64	-19	852	468
Jevíčko	4 139	36,1	-384	-133	1 296	393
Kladno	40 188	29,2	-5 547	-22 367	14 749	491

<sup>7</sup> Smyslem vymezení regionů pracovní dojížděky je identifikace přirozených územních jednotek, které jsou z hlediska pohybu za prací relativně uzavřené.

<sup>8</sup> Metodika výběru regionů – viz:

[http://www.czso.cz/csu/2014edicniplan.nsf/t/9A00247C9B/\\$File/17023014a.pdf](http://www.czso.cz/csu/2014edicniplan.nsf/t/9A00247C9B/$File/17023014a.pdf)

Králíky	3 205	34,8	-396	-88	766	292
Lanškroun	10 357	49,2	212	21	2 640	289
Letohrad	4 722	35,0	51	8	2 023	541
Litomyšl	10 342	48,6	-533	-52	3 121	367
Moravská Třebová	6 952	41,0	-405	-38	1 613	271
Pardubice	69 195	47,2	1 582	18	15 996	258
Polička	8 651	48,4	-444	-49	2 038	275
Přelouč	8 579	33,5	-658	-73	3 034	451
Skuteč	3 619	27,9	-342	-65	1 136	394
Svitavy	12 666	40,0	-579	-34	2 921	268
Třemošnice	3 145	33,3	-360	-114	1 012	412
Ústí nad Orlicí	10 516	39,8	149	10	3 849	444
Vysoké Mýto	9 536	38,3	239	19	3 053	376
Žamberk	5 800	37,0	-427	-70	1 843	395

Zdroj: ČSÚ

Podle výsledků SLDB 2011 bylo v Pardubickém kraji 36,6 tisíc žáků, studentů a učňů, kteří opouští adresu trvalého bydliště při cestě do školy (26,6 % z celkového počtu osob mladších 25 let), z toho 16,9 % je mladší 15 let. 13,2 % studentů (starších 15 let) dojíždí do škol do jiných okresů v rámci kraje, 32,1 % studentů (starších 15 let) překračuje hranice kraje, naopak 19 % studentů do Pardubického kraje dojíždí. V mezikrajské dojíždě/vyjíždě Pardubický kraj ztrácí, dle SLDB 2011 vyjíždělo 9,7 tisíc studentů, dojíždělo pouze 5,7 tisíce. Výjimkou je pouze okres Pardubice, který má z důvodu existence vysoké školy vyšší počet dojíždějících studentů z okolních okresů kraje a z ostatních krajů než vyjíždějících.

**Tabulka 1.3 Vyjíždějící a dojíždějící do škol (2011)**

		Studenti, učni (starší 15 let)							
		Vyjíždějící		Dojíždějící		Saldo dojížděky regionu		Obrat dojížděky a vyjížděky	
		absolutně	na 1000 obyvatel	absolutně	na 1000 obyvatel	absolutně	na 1000 obyvatel	absolutně	na 1000 obyvatel
do/z jiných okresů kraje	Chrudim	1 374	13	450	4	-924	-9	1 824	17
	Pardubice	502	3	1 976	12	1 474	9	2 478	15
	Svitavy	1 013	10	625	6	-388	-4	1 638	16
	Ústí nad Orlicí	1 112	8	950	7	-162	-1	2 062	15
do/z jiných krajů	Chrudim	1 932	19	206	2	-1 726	-17	2 138	20
	Pardubice	2 795	17	4 387	26	1 592	10	7 182	43
	Svitavy	2 270	22	696	7	-1 574	-15	2 966	28
	Ústí nad Orlicí	2 778	20	482	3	-2 296	-16	3 260	23

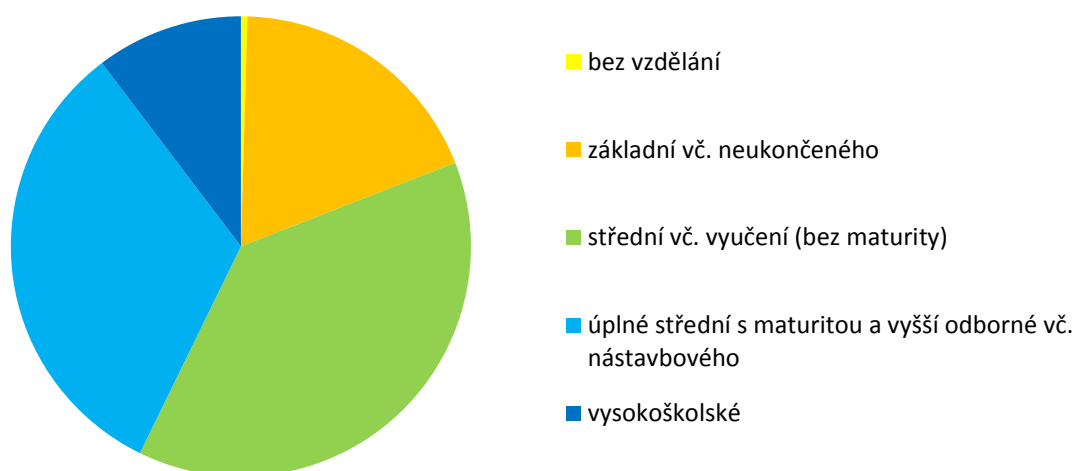
Zdroj: ČSÚ

Význam lidského kapitálu v poslední době stále roste, stejně tak význam jeho vztahu k ekonomickým veličinám. Nejčastěji se k měření lidského kapitálu používá nejvyšší úroveň dosaženého vzdělání, nebo

počet let strávených studiem a případně i účast na dalším vzdělávání. Na úrovni lidského kapitálu větší či menší měrou závisí hodnoty řady dalších socio-ekonomických ukazatelů.

Ze SLDB 2011 vyplývá, že v současné době je vzdělanostní struktura obyvatel Pardubického kraje následující: 0,5 % osob<sup>9</sup> je bez vzdělání, 18,6 % osob má základní vzdělání včetně neukončeného, 38,2 % střední vzdělání bez maturity, 32,4 % střední s maturitou a 10,3 % osob má vysokoškolské vzdělání. Pro srovnání, v celé ČR je vzdělanostní struktura následující: 18,0 % má základní vzdělání včetně neukončeného, 33,0 % střední vzdělání bez maturity, 31,2 % střední s maturitou a 12,5 % osob má vzdělání vysokoškolské.

**Graf 1.8 Obyvatelstvo Pardubického kraje ve věku 15 a více let podle vzdělání (SLDB 2011)**



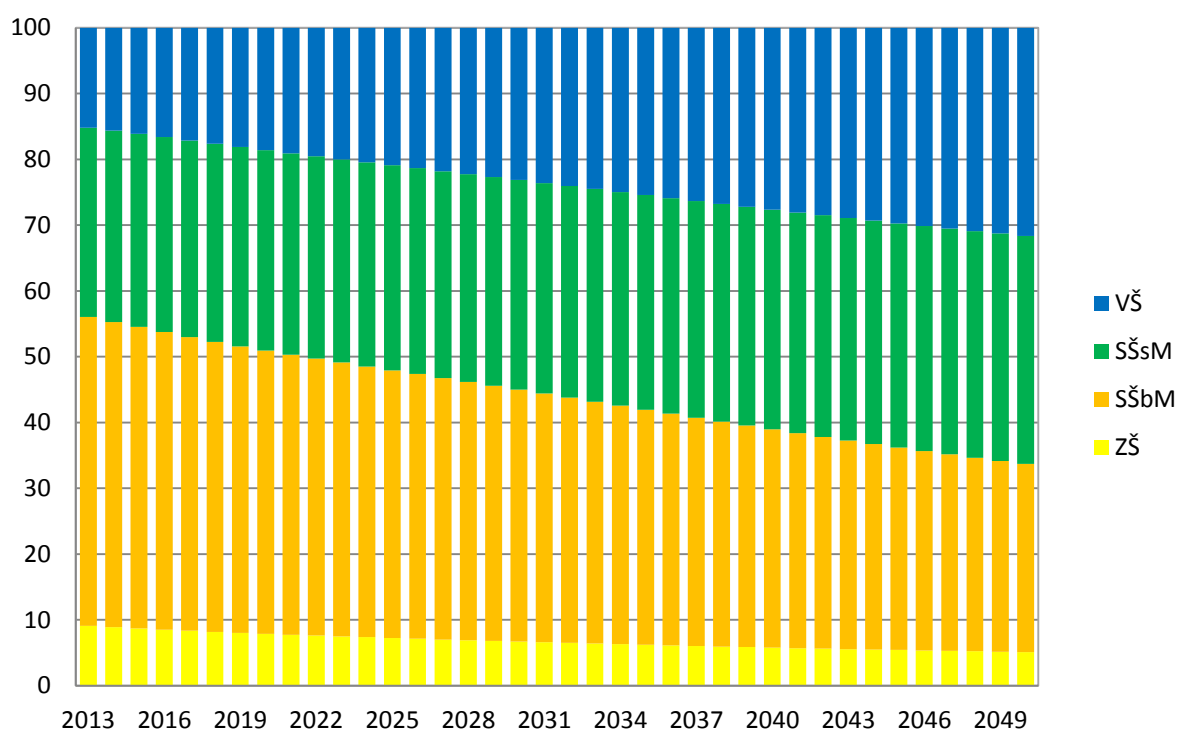
Zdroj: ČSÚ

Prognóza<sup>10</sup> budoucího vývoje vycházející ze současné situace předpokládá, že signifikantně poroste podíl osob s dokončeným vyšším než středním vzděláním s maturitou. V roce 2050 mělo být v Pardubickém kraji 31,6 % mužů s dokončeným vyšším než středním vzděláním s maturitou. Tento růst bude kompenzován poklesem podílu dnes nejsilnější skupiny mužů se středním vzděláním bez maturity (očekávaný pokles o 18,4 procentních bodů, na 28,6 % v roce 2050). Pro srovnání, v celé ČR se vzdělanostní struktura mužů změní podle prognózy následovně: v roce 2050 bude mít 6,9 % mužů základní vzdělání (pokles o 3,3 p.b. od roku 2013), 27,5 % střední bez maturity (pokles o 16,8 p.b.), 34 % střední s maturitou (nárůst o 5,8 p.b.) a 31,6 % vyšší vzdělání (nárůst o 14,3 p.b.).

<sup>9</sup> Osob starších 15 let.

<sup>10</sup> Prognóza lidského kapitálu obyvatelstva České republiky do roku 2050 vznikla v rámci výzkumného projektu RELIK v roce 2009. Byla vypočtena pro čtyři vzdělanostní skupiny - základní vzdělání (zahrnuto i nedokončené základní vzdělání), střední vzdělání bez maturity, střední vzdělání s maturitou a vyšší vzdělání (vzdělání na konzervatoři, vyšší odborné škole a vysoké škole). (Langhamrová aj., 2009).

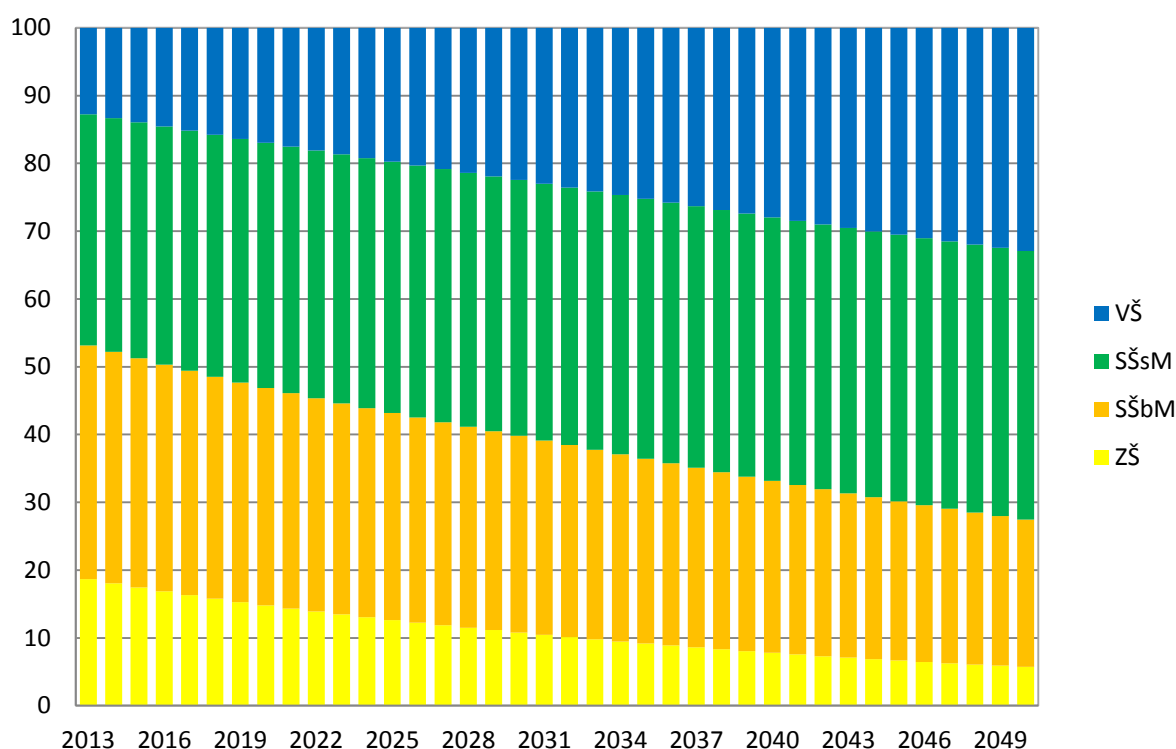
**Graf 1.9 Projekce vzdělanostní struktury mužů, Pardubický kraj (%)**



Zdroj: ČSÚ

U žen je vzdělanostní struktura podobná jako u mužů, mají jen méně často střední vzdělání bez maturity než muži (34,5 % oproti 47 %). Do roku 2050 se očekává nárůst žen se středním vzděláním s maturitou o 5,5 p.b. na 39,6 % a s vyšším vzděláním o 20 p.b. na 32,9 %. Opět pro srovnání, v celé ČR, bude mít v roce 2050 7,4 % žen základní vzdělání (pokles o 12,2 p.b. od roku 2013), 21,8 % střední bez maturity (pokles o 10,1 p.b.), 36,8 % střední s maturitou (nárůst o 3,1 p.b.) a 34,0 % vyšší vzdělání (nárůst o 19,3 p.b.).

Graf 1.10 Projekce vzdělanostní struktury žen, Pardubický kraj (%)



Zdroj: ČSÚ

Změny ve vzdělanostní struktuře osob způsobí nárůst průměrné délky vzdělávání ze současné hodnoty 12,6 roku (Švarcová, Tůmová, 2013) až na hodnotu 14,9 roku v roce 2050. Velikost tohoto růstu – 2,3 roku – je v porovnání s celou Českou republikou vyšší, téměř o 7 % (Langhamrová aj., 2009).

Nárůst vzdělanosti by znamenal, že za jinak nezměněných podmínek by regionální hrubý domácí produkt rostl přibližně stejně jako v případě celé České republiky, rozdíl by byl pouze o 0,1 procentního bodu (Langhamrová aj., 2009).

## 2 Trh práce

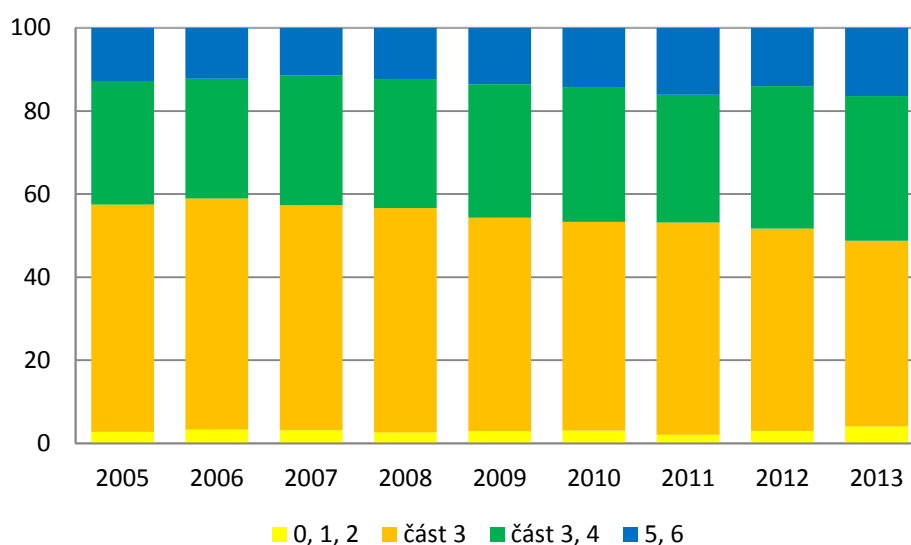
Tabulka 2.1 Vývoj zaměstnanosti – absolutně, tempa růstu, Pardubický kraj

	2005	2006	2007	2008	2009	2010	2011	2012	2013
Zaměstnanost (tis. os)	235,3	237,6	240,1	245,1	238,5	235,0	238,3	237,2	241,0
Meziroční změna (%)		1,0	1,1	2,1	-2,7	-1,5	1,4	-0,5	1,6

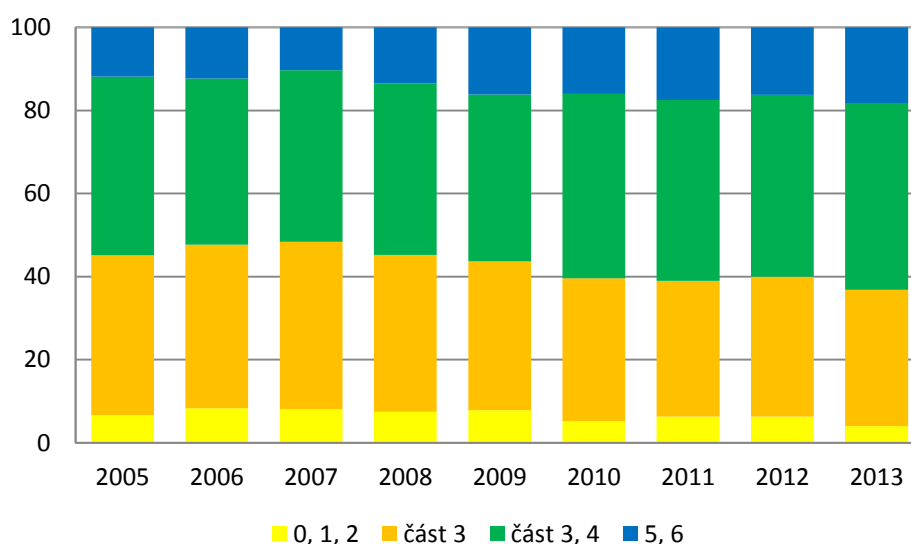
Zdroj: ČSÚ

Muži tvoří přibližně 57 % zaměstnaných osob. Při pohledu na strukturu dle pohlaví a vzdělání je zřejmé, že v Pardubickém kraji, stejně jako v celé České republice, převažují zaměstnaní muži se střední školou bez a s maturitou. U žen je vyšší podíl zaměstnaných se střední školou s maturitou. Podíl vysokoškolsky vzdělaných zaměstnaných mužů se pohybuje v okolo 15 %, u žen se tento podíl pohybuje v rozmezí 12 % v roce 2005 až 18 % v roce 2013.

**Graf 2.1 Struktura zaměstnaných mužů dle vzdělání, Pardubický kraj (%)**



**Graf 2.2 Struktura zaměstnaných žen dle vzdělání, Pardubický kraj (%)**



Zdroj: ČSÚ

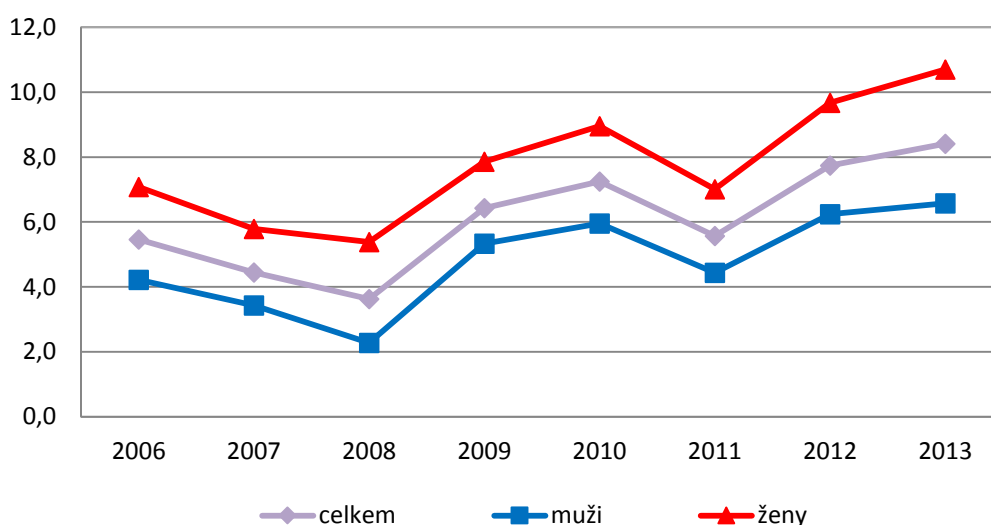
Pozn.: ISCED 0 – Preprimární vzdělání, ISCED 1 – Primární vzdělání, ISCED 2 – Nižší sekundární vzdělání, ISCED 3 – Vyšší sekundární vzdělání, ISCED 4 – Postsekundární neterciární vzdělání, ISCED 5 – Terciární vzdělání – první stupeň, ISCED 6 – Terciární vzdělání – druhý stupeň.

Při hodnocení vývoje nezaměstnanosti se dostáváme k problematice řešení adekvátního problému, kdy je nutné zkoumanému ekonomickému jevu (zde nezaměstnanosti) přiřadit vhodný statistický ukazatel (v podmínkách České republiky se jedná buď o obecnou míru nezaměstnanosti, nebo o podíl

nezaměstnaných osob). S ohledem na vhodnost jednotlivých ukazatelů jsme pro hodnocení celkové nezaměstnanosti Královehradeckého kraje zvolili obecnou míru nezaměstnanosti<sup>11</sup>.

Obecná míra nezaměstnanosti Pardubického kraje se pohybuje přibližně na stejné úrovni jako míry nezaměstnanosti za Českou republiku. Nejvyšší míra nezaměstnanosti (přibližně 53 % v roce 2013 v Pardubickém kraji) je tradičně zaznamenána u věkové skupiny 15 – 19 let. Z pohledu vzdělanostní struktury je stejně jako v České republice nejvyšší obecná míra nezaměstnanosti pro kategorii základní vzdělání a bez vzdělání. S vyšším dosaženým vzděláním významně klesá nezaměstnanost.

**Graf 2.3 Obecná míra nezaměstnanosti, Pardubický kraj (%)**



Zdroj: ČSÚ

Pro hodnocení vývoje mezd v Pardubickém kraji jsme za nejvhodnější datový zdroj určili Informační systém o průměrném výdělku, z jehož výsledků je možné sledovat vývoj výdělku jak ve mzdové, tak v platové sféře. Pro analýzu vývoje mezd jsme mohli využít pouze data od roku 2011, kdy došlo ke změně metodiky<sup>12</sup>. Pro zachycení vývoje mezd jsme jako analytický nástroj využili rozklad indexu proměnlivého složení na index stálého složení a na index struktury (více viz Macek a kol., 2008).

**Tabulka 2.2 Struktura zaměstnaných osob ve mzdové sféře a průměrné měsíční výdělky, Pardubický kraj**

	2011		2013	
	podíl na počtu zaměstnaných	průměrná mzda	podíl na počtu zaměstnaných	průměrná mzda
Základní a nedokončené	7 %	25 600	6 %	15 915
Střední bez maturity	47 %	19 148	16 %	19 655
Střední s maturitou	34 %	24 328	36 %	24 337
Vyšší odborné a bakalářské	2 %	26 187	3 %	28 457

<sup>11</sup> Obecná míra nezaměstnanosti vyjadřuje podíl počtu nezaměstnaných na celkové pracovní síle. Tento ukazatel je konstruován na základě doporučení Mezinárodní organizace práce (ILO) z dat Výběrového šetření pracovních sil. Více viz stránky ČSÚ: [http://www.czso.cz/csu/redakce.nsf/i/zam\\_vsps](http://www.czso.cz/csu/redakce.nsf/i/zam_vsps)

<sup>12</sup> Více viz ISPV.

Vysokoškolské	9 %	40 313	9 %	40 841
---------------	-----	--------	-----	--------

Zdroj: ISPV, MPSV

Mezi roky 2011 a 2013 došlo k růstu průměrné mzdy ve mzdové sféře o 2,05 %. Tento růst byl způsoben zejména růstem mezd u jednotlivých vzdělanostních skupin (1,6 %), změna ve struktuře zaměstnanosti dle vzdělanostních skupin (0,44 %) představovala méně významný vliv na růst mezd. Růst průměrné mzdy v Pardubickém kraji byl pomalejší než v celé České republice, kde došlo mezi roky 2011 a 2013 k růstu průměrné mzdy o 3,27 % (2,22 % růstu způsobil růst průměrných mezd v jednotlivých vzdělanostních skupinách, 1,03 % změna ve struktuře zaměstnanců).

**Tabulka 2.4 Struktura zaměstnaných osob v platové sféře a průměrné měsíční výdělky, Pardubický kraj**

	2011		2013	
	podíl na počtu zaměstnaných	průměrná mzda	podíl na počtu zaměstnaných	průměrná mzda
Základní a nedokončené	4 %	13 377	3 %	13 356
Střední bez maturity	19 %	15 867	18 %	15 938
Střední s maturitou	40 %	22 282	41 %	23 109
Vyšší odborné a bakalářské	7 %	24 880	9 %	25 060
Vysokoškolské	30 %	29 018	29 %	29 460

Zdroj: ISPV, MPSV

V platové sféře došlo k růstu platu mezi roky 2011 a 2013 o 2,28 %. Tento růst byl zapříčiněn zejména růstem platů v jednotlivých vzdělanostních skupinách (2,14 %), který byl doprovázen mírným růstem ve struktuře zaměstnanosti dle vzdělanostních skupin (0,14 %). Jedná se o obdobný růst průměrných platů v České republice, kde došlo k růstu průměrného platu o 2,31 % (1,88 % tohoto růstu způsobila změna v průměrných platech jednotlivých vzdělanostních skupin, pouze 0,42 % růstu způsobila změna ve struktuře).

### 3 Socioekonomická situace

Český statistický úřad publikuje regionální účty, které obsahují jednotlivé ukazatele jak na úrovni NUTS 2 (regiony soudržnosti), tak na úrovni NUTS 3 (kraje). Regionální účty nepředstavují ucelený systém účtů, protože se s každým regionem nezachází jako s národním hospodářstvím (na regionální úrovni nelze zachytit dovoz a vývoz mezi regiony). Za regionální účty se většinou označuje soustava provázaných ukazatelů, které nezahrnují veškeré aspekty celého systému národního účetnictví<sup>13</sup>.

V rámci regionálních účtů jsou publikovány zejména údaje o regionálním hrubém domácím produktu (RHDP) v běžných cenách a v cenách předchozího roku, regionální hrubé přidané hodnotě (RHPH), údaje o zaměstnanosti a zaměstnancích v členění dle odvětví (klasifikace CZ-NACE, v agregovaném

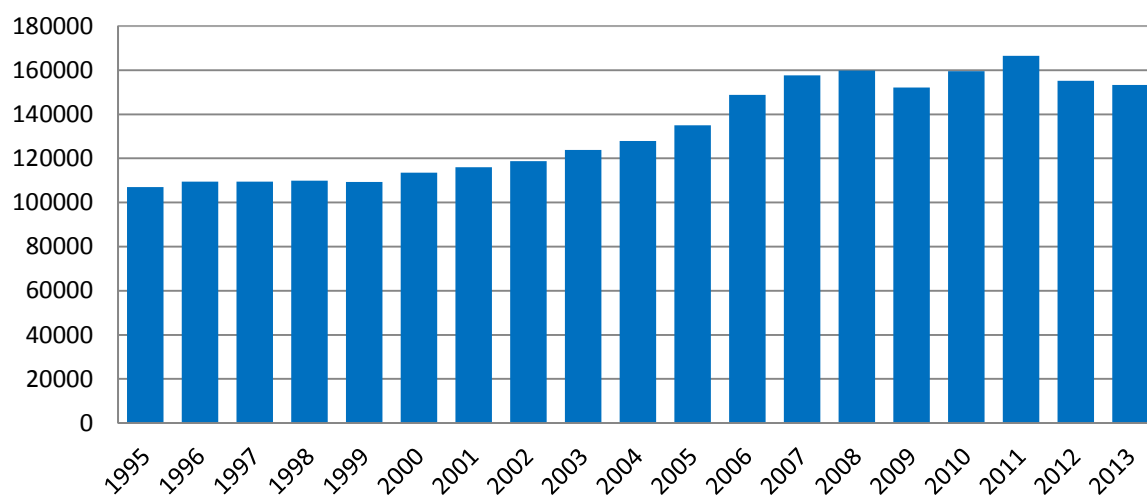
<sup>13</sup> Více viz Hronová a kol (2009).



tvary). Pro hodnocení ekonomického vývoje Pardubického kraje tak použijeme publikované údaje o RHDP, RHPH a zaměstnanosti a zaměříme se na vývoj produktivity práce v regionu.

Pro zachycení reálného vývoje RHDP bylo nutné přepočítat ukazatel z běžných do stálých cen referenčního roku 2010 (současný referenční rok pro celý systém národních účtů). K výpočtu byly využity oficiální údaje o RHDP v běžných cenách a v cenách předchozího roku<sup>14</sup>.

**Graf 3.1 Vývoj RHDP, Pardubický kraj (Kč)**



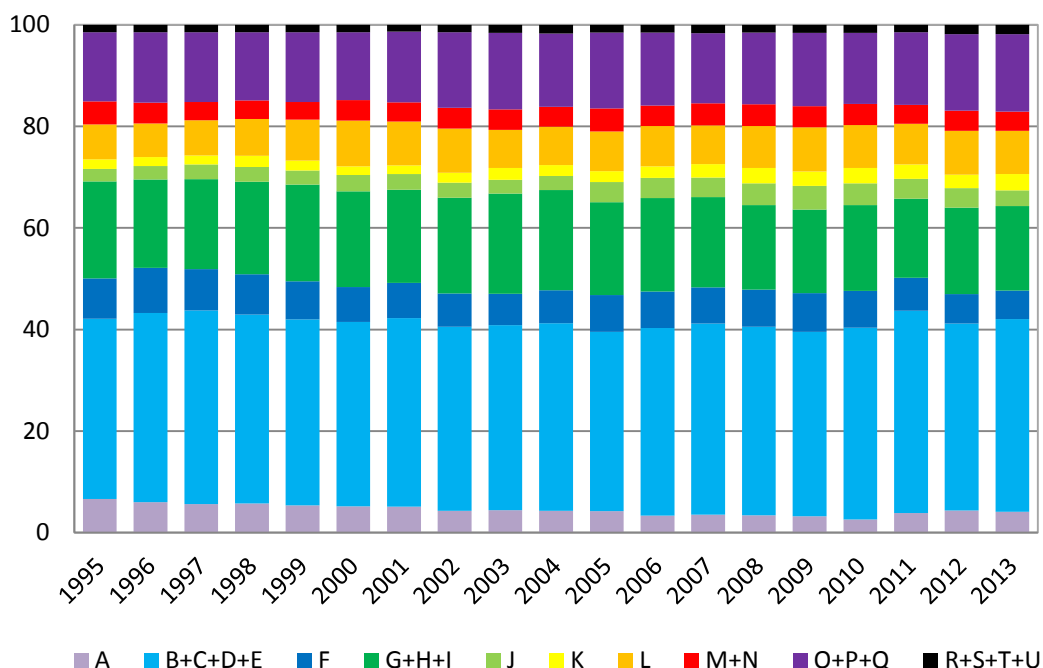
Zdroj: ČSÚ

Z grafu 3.1 je patrné, že v rámci Královéhradeckého kraje dochází (s výjimkou roku 1999) od roku 1995 do roku 2009 k reálnému růstu RHDP, po němž došlo k ekonomické krizi a celkovému propadu ekonomiky České republiky, což znamenalo stejný propad taktéž pro kraj. V roce 2009 došlo k poklesu RHDP cca o 5 %, což odpovídá poklesu reálného RHDP také v Jihomoravském kraji.

O stavu ekonomiky kraje vhodněji vypovídá struktura hrubé přidané hodnoty dle odvětví<sup>15</sup>. Pardubický kraj je zaměřen zejména na oblast průmyslu (odvětví CZ-NACE B+C+D+E), která tvoří po celé období přibližně 38 % RHPH.

<sup>14</sup> Blíže k cenovým přepočtům viz Hronová a kol. (2009).

**Graf 3.2 Struktura RHPH dle odvětví, Pardubický kraj (%)**



Zdroj: ČSÚ

Pozn: A – Zemědělství, Lesnictví a rybářství; B – Těžba a dobývání; C – Zpracovatelský průmysl; D – Výroba a rozvod elektřiny, plynu, tepla a klimatizovaného vzduchu; E – Zásobování vodou, činnosti související s odpadními vodami, odpady a sanacemi; F – Stavebnictví; G – Velkoobchod a maloobchod; H – Doprava a skladování; I – Ubytování, stravování a pohostinství; J – Informační a komunikační služby; K – Peněžnictví a pojišťovnictví; L – Činnosti v oblasti nemovitostí; M – Profesionální, vědecké a technické činnosti; N – Administrativní a podpůrné činnosti; O – Veřejná správa a obrana; P – Vzdělávání; Q – Zdravotnictví a sociální péče; R – Kulturní, zábavní a rekreační činnosti; S – Ostatní činnosti, T – Činnosti domácností jako zaměstnavatelů a producentů pro vlastní potřebu; U – Činnosti extraterritoriálních organizací a orgánů

Odhad produktivity práce definovaný jako poměr výstupu k jednotce vstupu je pravděpodobně jednou z nejdůležitějších součástí ekonomických a statistických analýz země. Jedná se o ukazatel, který sleduje jak ekonomický vývoj, tak míry konkurenceschopnosti a životní úroveň. Produktivitu práce zde odhadujeme jako podíl RHPH ve stálých cenách na odpracovanou hodinu.

**Tabulka 3.1 Produktivita práce, Pardubický kraj**

Rok	PP (Kč)	vývoj PP (%)
2005	292	4,5
2006	327	12,1
2007	336	2,8
2008	344	2,3
2009	337	-2,0
2010	351	4,1
2011	365	4,0
2012	343	-5,9
2013	331	-3,6

Zdroj: ČSÚ

Nejvyšší meziroční pokles produktivity práce byl zaznamenán mezi roky 2011 a 2012. Tento pokles byl zapříčiněn meziročním poklesem HPH ve stálých cenách o 7 %, který byl doprovázen poklesem počtu odpracovaných hodin o 1 %.

## 4 Studenti VŠ

V Pardubickém kraji v současné době funguje jedna veřejná vysoká škola, Univerzita Pardubice (UP). Počet absolventů Univerzity Pardubice je v posledních pěti letech na stabilní úrovni.

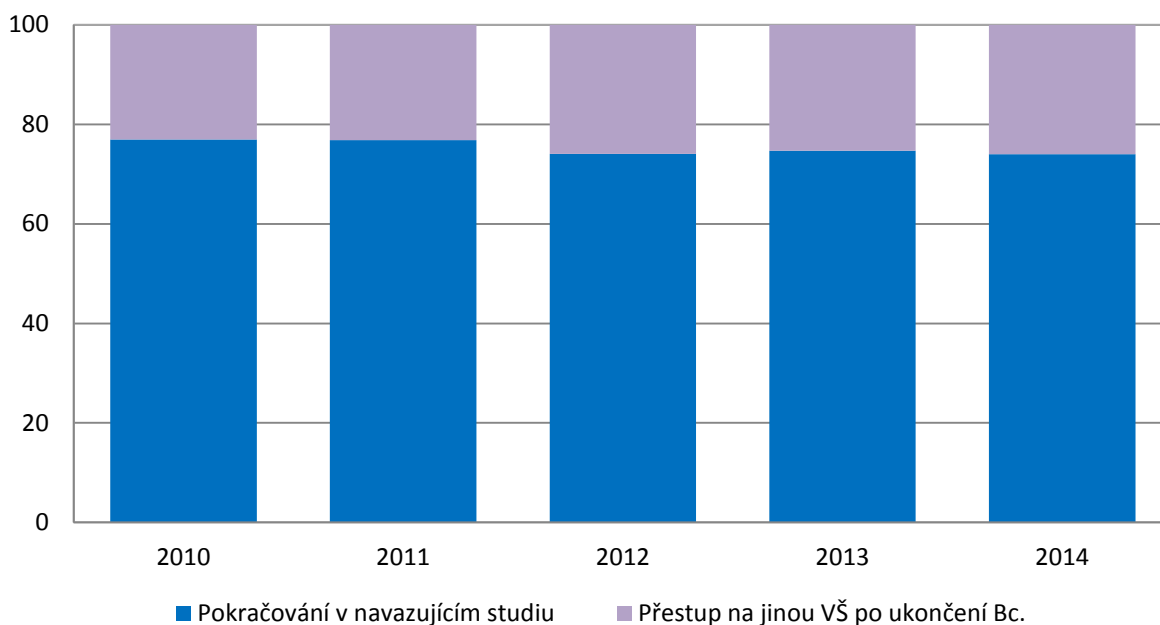
**Tabulka 4.1 Počet absolventů vysokých škol, Pardubický kraj**

	2010	2011	2012	2013	2014
<b>Univerzita Pardubice</b>	<b>1 912</b>	<b>2 084</b>	<b>2 088</b>	<b>2 132</b>	<b>1 968</b>
Fakulta restaurování	17	25	20	31	27
Fakulta filozofická	384	472	459	449	374
Fakulta chemicko-technologická	371	397	424	439	431
Fakulta ekonomicko-správní	556	563	538	542	458
Dopravní fakulta Jana Pernera	345	386	348	323	323
Fakulta zdravotnických studií	103	120	168	175	230
Fakulta elektrotechniky a informatiky	136	121	131	173	125

*Zdroj: MŠMT*

Přestože Univerzita Pardubice má akreditovány magisterské i doktorské studijní programy, řada absolventů bakalářských oborů přestupuje za dalším studiem na jiné vysoké školy (ať už bezprostředně, do 1 roku od ukončení bakalářského studia, nebo později). Následující graf ukazuje, že podíl přestupujících studentů UP na jinou školu nepřevažuje. Za posledních pět let se podíl přestupujících studentů jen nepatrně zvýšil, z 23 % v roce 2010 na 26 % v roce 2014.

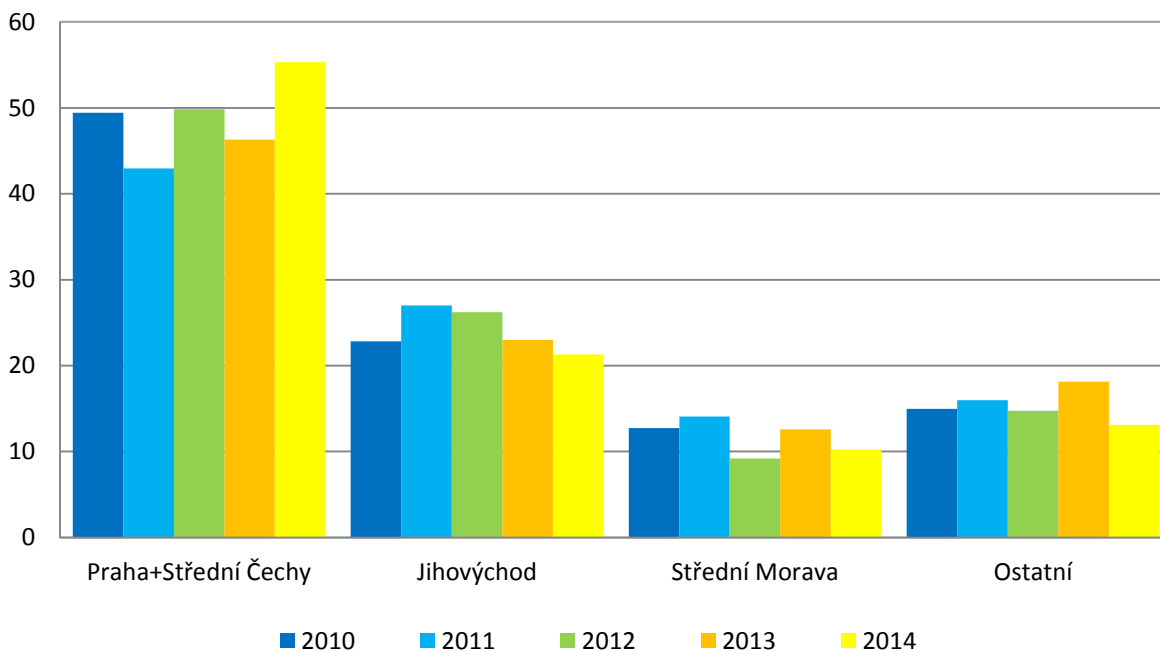
**Graf 4.1 Pokračování absolventů bakalářského studia na UP**



*Zdroj: MŠMT*

Absolventi bakalářského studia na UP, kteří přestupují na jinou VŠ, pokračující v dalším studiu nejčastěji na jiné VŠ v Praze+Středních Čechách (přičemž Praha pojímá drtivou většinu). Dále jsou významným přestupním místem regiony Jihovýchod a Střední Morava.

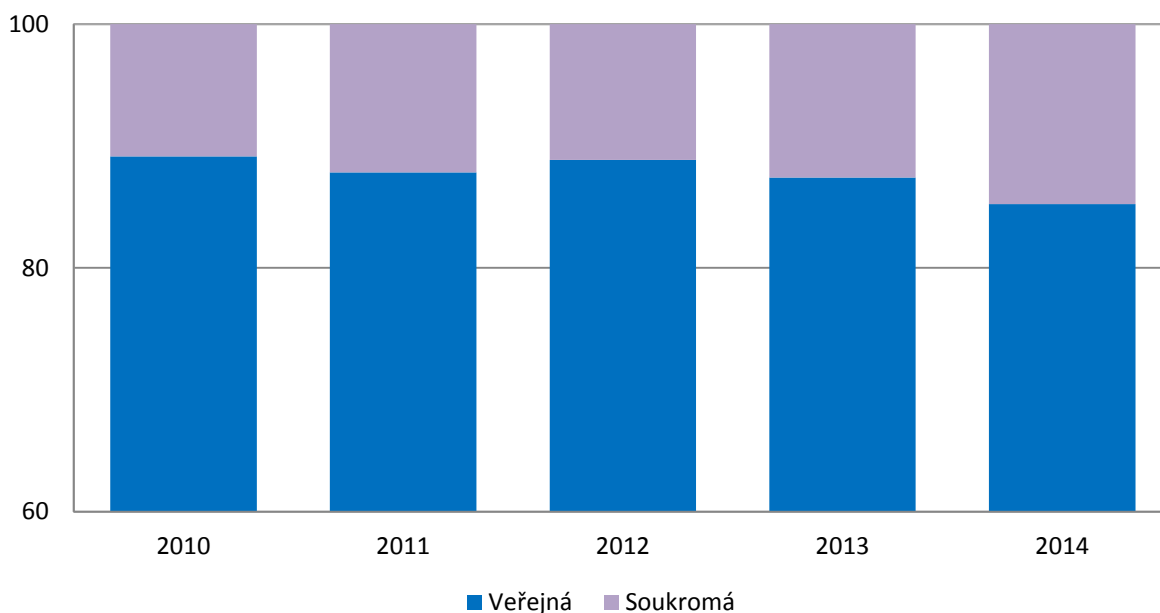
**Graf 4.2 Pokračování v dalším studiu po ukončení bakalářského studia na UP na jiné VŠ dle regionu (%)**



*Zdroj: MŠMT*

Ze statistik MŠMT vyplývá, že absolventi bakalářského studia na UP pokračují v dalším studiu převážně na veřejných vysokých školách, nicméně podíl přestupů na soukromé vysoké školy za posledních pět let mírně vzrostl. V roce 2010 pokračovalo ve studiu na soukromé VŠ 10,9 % absolventů bakalářského studia na UP, v roce 2014 to bylo již 14,8 %.

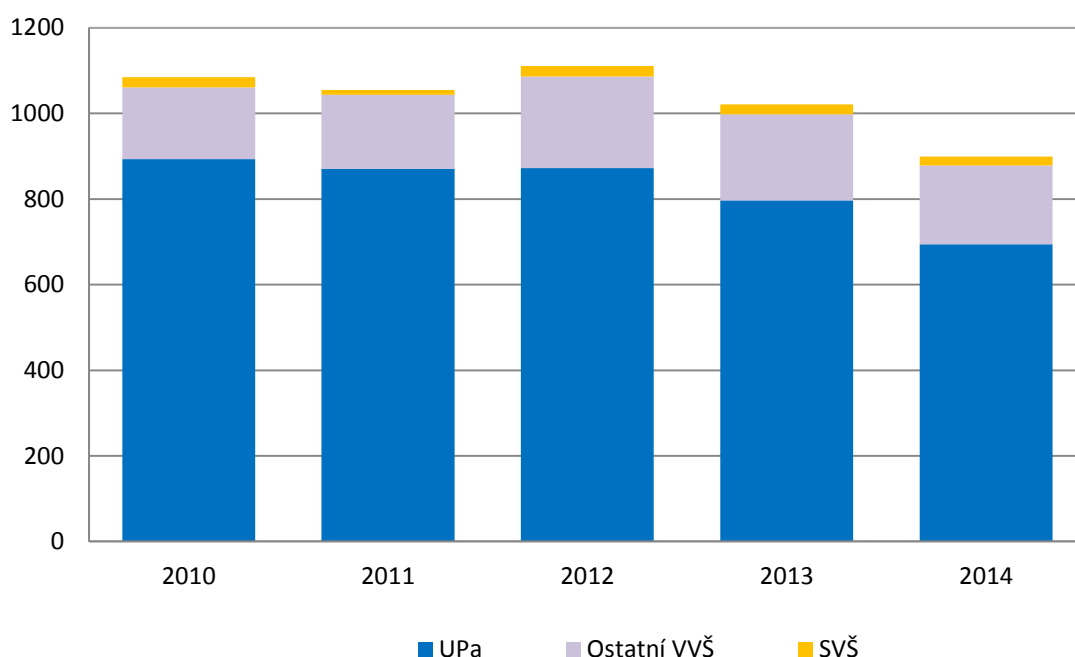
**Graf 4.3 Pokračování v dalším studiu po ukončení bakalářského studia na UP na jiné VŠ dle typu školy (%)**



*Zdroj: MŠMT*

Studenti UP nejen přestupují na jiné VŠ, ale také existuje migrace v opačném směru. V případě Pardubického kraje ovšem není tolik významná, na rozdíl od jiných krajů. Ročně do Pardubického kraje přichází do magisterského studia kolem 200 studentů z jiných škol a zároveň krajů, zbytek studentů magisterských oborů jsou „domácí“ absolventi UP.

**Graf 4.4 Pokračování v dalším studiu na UP po ukončení bakalářského studia na jiné VŠ**



Zdroj: MŠMT

## Zdroje:

HRONOVÁ, S., FISCHER, J., HINDLS, R., SIXTA, J. 2009. *Národní účetnictví. Nástroj popisu globální ekonomiky*. 1. vydání. Praha: C.H.Beck, 2009. ISBN 978-80-7400-153-6.

LANGHAMROVÁ J., KOSCHIN F., FIALA T., FISCHER J., FOŘTOVÁ S., HULÍK V., KAČEROVÁ E., KONRÁDOVÁ J., MAZOUCH P., MISKOLCZI M., ŠŤASTNOVÁ P. (2009). *Prognóza lidského kapitálu obyvatelstva České republiky do roku 2050*. Oeconomica Praha. 240 p. ISBN 978-80-245-1576-2.

MACEK, J., FISCHER, J., POTŮČKOVÁ, Č., ŠEDIVÁ, B. 2008. *Ekonomika a sociální statistika*. 1. vyd. Plzeň: NAVA TISK, 2008. 242 s. ISBN 978-80-7043-642-4.

ŠVARCOVÁ, P., TŮMOVÁ, P. Vliv poslední dekády na průměrnou délku vzdělání v České republice. *Forum statisticum slovacum*, 2013, roč. 9, č. 7, s. 239–245. ISSN 1336-7420.

Český statistický úřad: [www.czso.cz](http://www.czso.cz)

Ministerstvo práce a sociálních věcí: [www.mpsv.cz](http://www.mpsv.cz)

Informační systém o průměrném výdělku: [www.ispv.cz](http://www.ispv.cz)

Ministerstvo školství, mládeže a tělovýchovy: [www.msmt.cz](http://www.msmt.cz)

## **Regionální analýza Pardubického kraje**

---

Vydává Ministerstvo školství, mládeže a tělovýchovy, Karmelitská 7, Praha 1  
Individuální projekt národní pro oblast terciárního vzdělávání, výzkumu a vývoje:  
Kvalita, relevance, efektivita, diverzifikace a otevřenost vysokého školství v ČR.  
Strategie vysokého školství do roku 2030. (IPN KREDO)

<http://kredo.reformy-msmt.cz/>

Sazba: Martina Mončeková

Praha 2015