

# REGIONÁLNÍ ANALÝZA PLZEŇSKÉHO KRAJE



evropský  
sociální  
fond v ČR



EVROPSKÁ UNIE



MINISTERSTVO ŠKOLSTVÍ,  
MLÁDEŽE A TĚLOVÝCHOVY



OP Vzdělávání  
pro konkurenceschopnost

INVESTICE DO ROZVOJE VZDĚLÁVÁNÍ

# Regionální analýza Plzeňského kraje

Analýza je rozdělena do čtyř částí, kde první část je věnována demografickému vývoji kraje, druhá část je zaměřena na situaci na trhu práce jak z pohledu zaměstnanosti a nezaměstnanosti, tak z hlediska vývoje mezd. Třetí část mapuje ekonomickou situaci kraje z pohledu regionálního hrubého domácího produktu (dále RHDP), struktury regionální hrubé přidané hodnoty (RHPH) a vývoje produktivity práce. Poslední část je věnována migraci absolventů veřejných vysokých škol působících v kraji.

## 1 Demografický vývoj

V Plzeňském kraji žilo k 31. 12. 2013 573 469 obyvatel. Rozlohou 7 561 km<sup>2</sup> je třetím největším v ČR. Hustota osídlení je 75,8 obyvatel na km<sup>2</sup>, což je nižší hodnota než v celé ČR (133 obyvatel na km<sup>2</sup>). Dále se vyznačuje tím, že téměř 67,4 % obyvatel kraje žije ve městech (nad 20 tisíc obyvatel), což je méně než republikový průměr (69,4 %). V krajském městě Plzeň žilo k 31. 12. 2013 168 034 obyvatel.

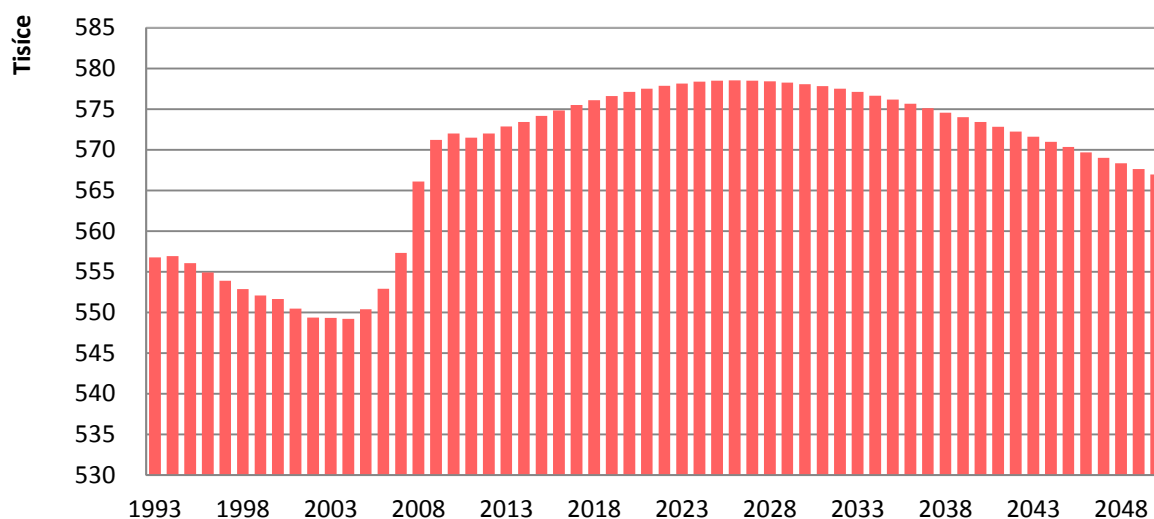
V roce 1993 žilo v Plzeňském kraji necelých 557 tisíc obyvatel. Od té doby klesal až na minimální počet 549 tisíc v roce 2004. Poté počet obyvatel rostl a dnes je výrazně vyšší, než byl v roce 1993.

Podle dlouhodobých prognóz<sup>1</sup> budoucího vývoje počtu obyvatelstva bude populace Plzeňského kraje v následujícím období mírně ubývat. Nicméně do 30. let 21. století by měl mírně stoupat. Počet obyvatel dosáhne maxima v roce 2026 (578,5 tisíce) a následně poklesne na 567 tisíc v roce 2050 (viz graf 1.1). V roce 2030 bude početní velikost populace Plzeňského kraje na úrovni 100,9 % dnešního počtu, v roce 2050 na 99 %. Okolní kraje čeká podobný, ne-li horší scénář, naopak Hlavní město Praha a Středočeský kraj získají na početní velikosti, celkem v České republice bude v roce 2050 o 8 % obyvatel více než v 2013.

---

<sup>1</sup> V této studii se zaměřujeme na výsledky oficiální projekce obyvatelstva v krajích ČR Českého statistického úřadu (dále ČSÚ). Nejnovější verze byla vydána v roce 2013, v návaznosti na výsledky Sčítání lidu, domů a bytů 2011, horizontem projekce je rok 2050.

**Graf 1.1 Počet obyvatel Plzeňského kraje k 1.1.**

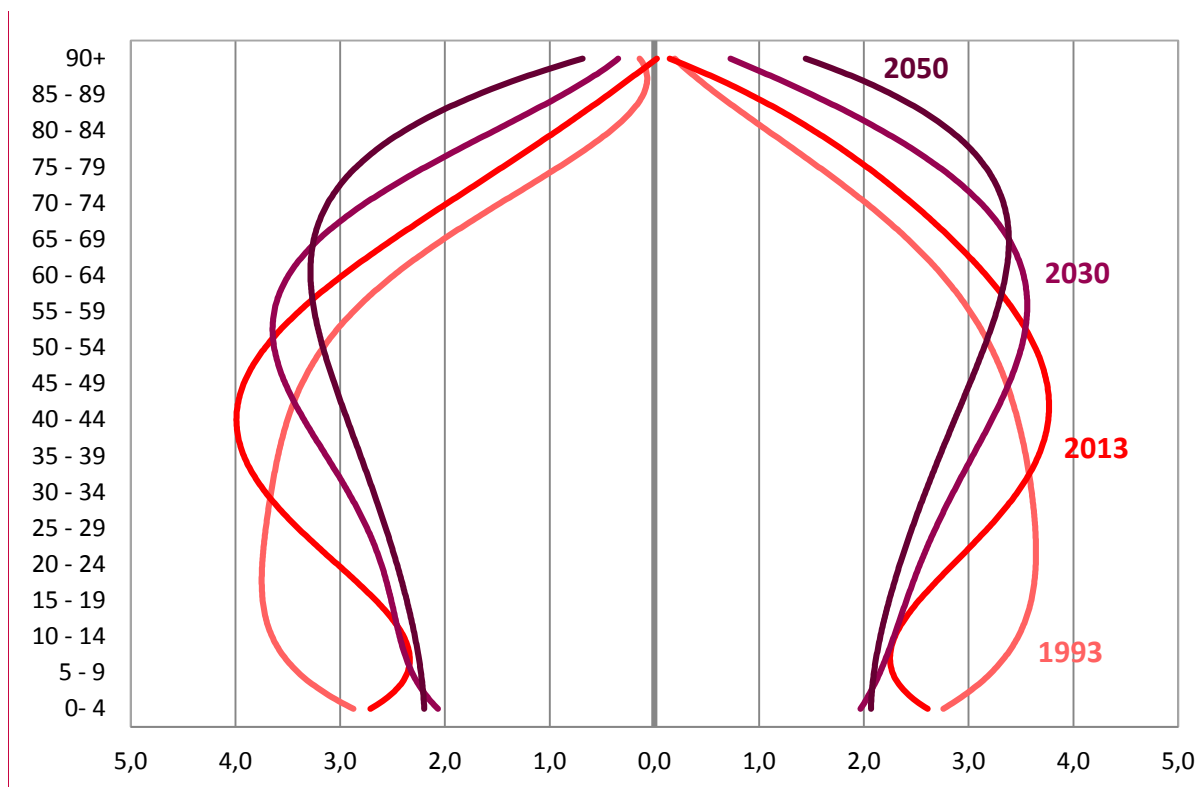


Zdroj: ČSÚ

Poznámka: Do roku 2012 jsou zobrazena reálná data, od roku 2013 se jedná o projekci.

V demografické struktuře Plzeňského kraje nepatrně převažují ženy, a to 50,5 %. Podíl obyvatel ve věkové kategorii 0 – 14 let již několik let zůstává na úrovni 14–15 %. Neustále klesá podíl obyvatel v produktivním věku, který se ze 70,9 % v roce 2004 snížil na 67,5 % v roce 2013. Naproti tomu podíl obyvatel v poproduktivním věku neustále roste, v roce 2013 byl 17,9 %. V roce 2005 počet osob ve věku 65 a více let poprvé převýšil dětskou složku (o 2 298), v roce 2013 tento rozdíl činil 18 tisíc osob. Průměrný věk obyvatelstva se ze 40,2 let v roce 2004 zvýšil na 41,9 let v roce 2013. Dosavadní a budoucí předpokládané změny ve věkové struktuře dokumentuje věková pyramida (viz **Chyba! Chybný odkaz na záložku.**). Zatímco před dvaceti lety, v 90. letech převládaly v populaci Plzeňského kraje děti do 15 let, dnes se pyramida stále více zužuje ve své základně a do budoucna (rok 2050) je předpokládáno signifikantní rozšiřování vrcholu pyramidy, což značí převládající podíl starých osob v populaci. Podíl mladých osob do 15 let se sníží ze současných 14,7 % na 13,2 % v roce 2050, naopak podíl osob starších 65 let se zvýší na dvojnásobek (31,3 % v roce 2050).

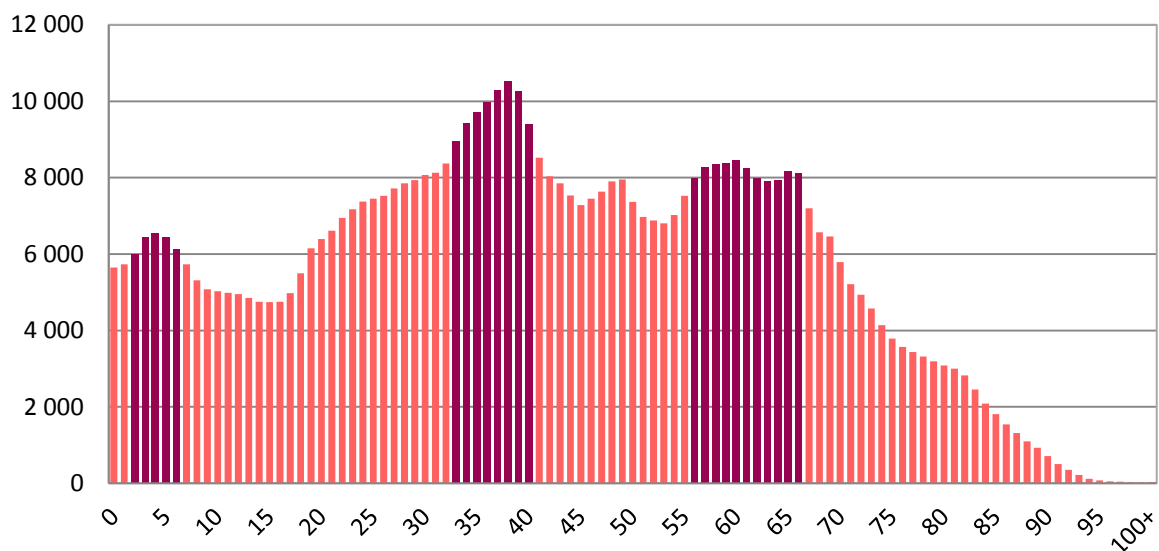
Graf 1.2 Demografická struktura populace Plzeňského kraje (%)



Zdroj: ČSÚ

Obecně vývoj počtu obyvatel v čase není rovnoměrný. Vlivem různých zásahů ekonomického, demografického a politického charakteru lze pozorovat tzv. populační vlny. Lidé narození v populační vlně jsou její součástí po celý svůj život, početnější ročníky mají větší problémy s poptávkou po školkách, školách, s výplatou penzí, apod. Populační vlny lze samozřejmě pozorovat i na populaci Plzeňského kraje. V **Chyba! Chybný odkaz na záložku.** je zobrazena demografická historie za posledních 100 let, kde jsou patrné silné a slabé ročníky narozených (silné jsou vyznačeny zelenou barvou). Z hlediska početní velikosti produktivní populace jsou silné populační ročníky pozitivem.

**Graf 1.3 Věková struktura populace Plzeňského kraje (2013)**



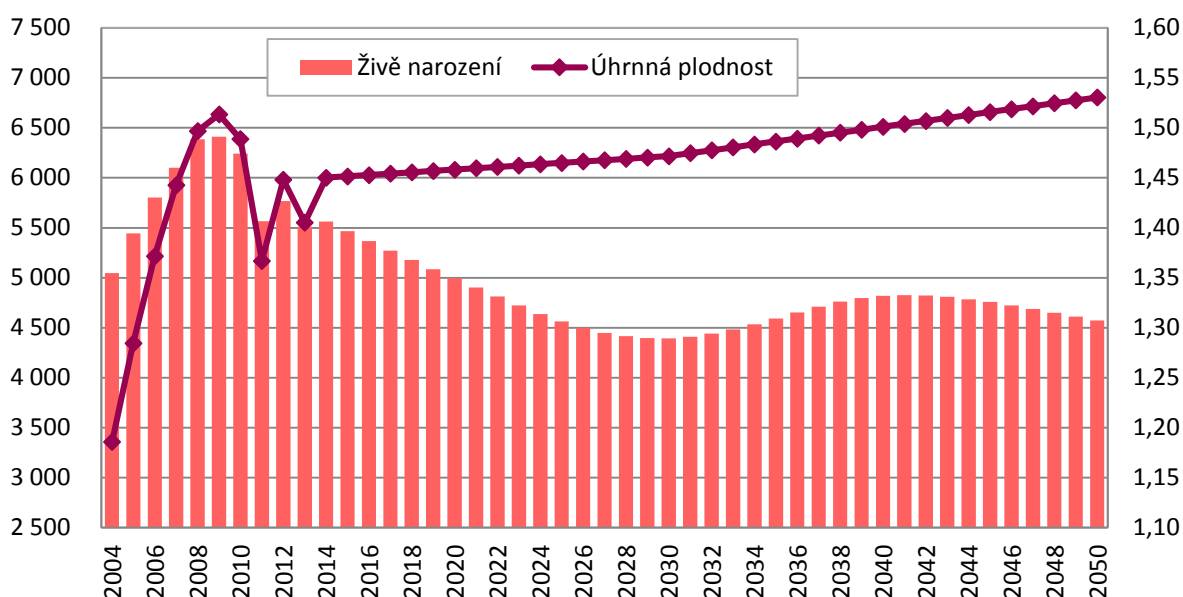
Zdroj: ČSÚ

Populační vlny jsou způsobeny množstvím narozených dětí. V posledních dvaceti pěti letech docházelo k častějším výkyvům a změnám trendu vývoje úrovně plodnosti. V druhé polovině 90. let došlo k výraznému snižování úrovně plodnosti, hluboko pod hranici prosté reprodukce populace<sup>2</sup>, nad kterou se s vysokou pravděpodobností úroveň plodnosti v budoucnu nevrátí. V průběhu roku 2013 se v Plzeňském kraji živě narodilo 5 510 dětí. Úroveň úhrnné plodnosti<sup>3</sup> v roce 2013 dosáhla hodnoty 1,41 živě narozených dětí na jednu ženu v reprodukčním věku. Nadále pokračuje trend odkládání mateřství do pozdějšího věku, průměrný věk matky při narození dítěte byl v roce 2013 v Plzeňském kraji 30,2 let (před deseti lety to bylo 28,2 let). Výrazně vzrostl též průměrný věk matky při narození prvního dítěte, který v roce 2013 dosáhl 28,2 roku (ve srovnání s věkem 26,5 let v roce 2004). Ve srovnání s ČR (28,7 roku) jsou prvorodičky v Plzeňském kraji nepatrně mladší. Do budoucna je předpokládáno postupné, avšak ne příliš výrazné, zvyšování úhrnné plodnosti, na úroveň 1,53 dítěte na jednu ženu v roce 2050. Absolutní počet narozených bude výrazně klesat a nadále bude pravděpodobně stoupat průměrný věk matek při narození dítěte.

<sup>2</sup> V rozvinutějších zemích přirozená obnova populace vyžaduje, aby každá žena měla teoreticky alespoň 2,1 dítěte (prakticky však alespoň 3, jelikož někteří lidé jsou neplodní).

<sup>3</sup> Průměrný počet živě narozených dětí, které by se narodily jedné ženě, pokud by po celé její reprodukční období platily míry plodnosti podle věku z daného roku. Jedná se tedy o konečnou plodnost hypotetické generace, vypočtenou součtem měr plodnosti podle věku v daném roce (předpoklad stejného počtu žen v každém věku).

**Graf 1.4 Projekce počtu narozených dětí v Plzeňském kraji**



Zdroj: ČSÚ

Prudký pokles plodnosti v 90. letech začal způsobovat úbytek obyvatelstva přirozenou měnou, v posledních letech celá Česká republika vykazuje vyšší počty zemřelých než živě narozených. Přirozený přírůstek<sup>4</sup> byl v Plzeňském kraji záporný od roku 1993, kladný byl pouze v letech 2007–2010. Migrační saldo<sup>5</sup> je v Plzeňském kraji až na určité výjimky kladné, každým rokem se ale liší velikost migračního salda. Nejvyšší migrační saldo ve výši 6–8 tisíce osob ročně zaznamenal Plzeňský kraj v letech 2007–2008.

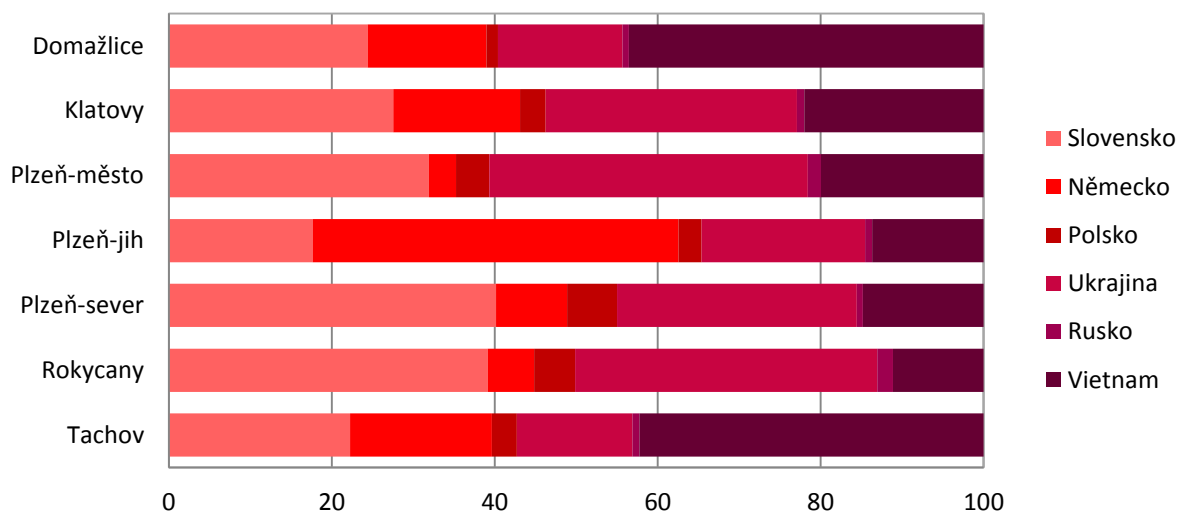
Migrace má vliv jednak na velikost, jednak na strukturu obyvatelstva a to demografickou, ekonomickou, sociální apod. Mění se tedy nejen počet obyvatel, ale je s tím spojena i změna počtu pracovních sil, dětí, důchodců apod.

Zahraniční migrace, ve smyslu stěhování osob s cizím státním občanstvím, se dostává do popředí zájmu v souvislosti s debatami o demografickém stárnutí obyvatelstva a populačním úbytku. Podíl osob s cizím státním občanstvím na všech obyvatelích České republiky je dlouhodobě nízký. V roce 2011 činil dle výsledků Sčítání lidu, domů a bytů (dále SLDB) pouhých 5 %. Rozmístění přistěhovalých cizinců odpovídá do jisté míry atraktivnosti kraje především z hlediska nabídky zaměstnání. Plzeňský kraj měl v roce 2011 5,4 % obyvatel s cizím státním občanstvím. Největší zastoupení mezi cizinci mají občané Ukrajiny, Slovenska a Vietnamu. V okresech Domažlice a Tachov tvoří Vietnamci dokonce téměř 50 % všech cizinců.

<sup>4</sup> Rozdíl mezi počtem živě narozených a počtem zemřelých ve sledované populaci během určitého období.

<sup>5</sup> Rozdíl mezi počtem přistěhovalých a vystěhovalých ve zkoumaném územním celku.

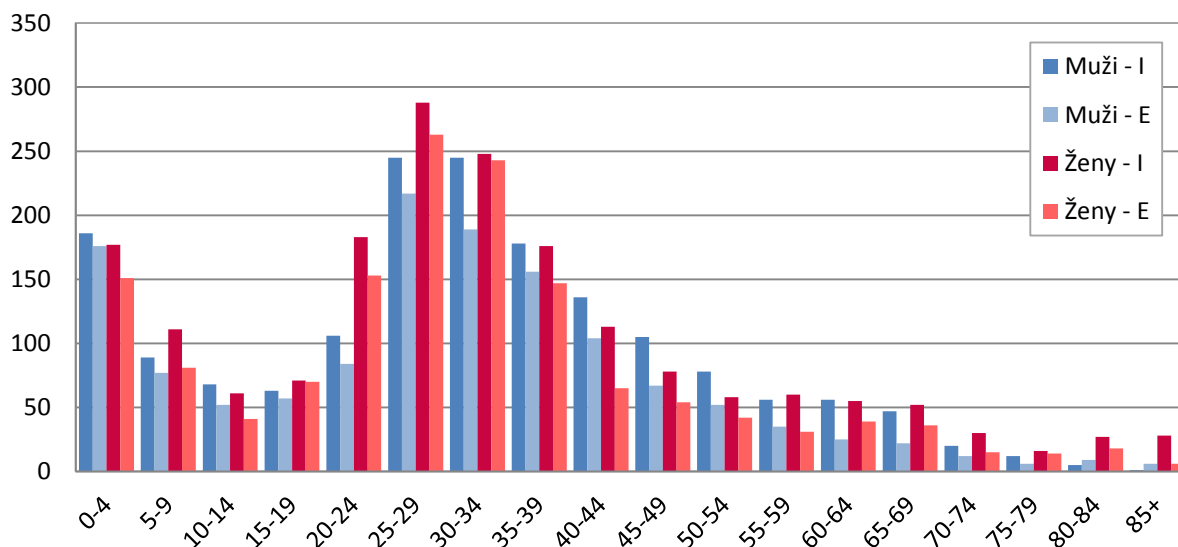
**Graf 1.5 Struktura obyvatel s cizím státním občanstvím v okresech Plzeňského kraje (% , 2011)**



Zdroj: ČSÚ, SLDB 2011

Mezi přistěhovalými i vystěhovalými jednoznačně převažují osoby v produktivním věku (15 až 64 let). Současně v migraci roste podíl dětské složky (0 až 14 let). V posledních letech totiž zesláblo stěhování jednotlivců za prací (podíl svobodných tvořil v roce 2013 54,2 %) a zvýšil se pohyb rodin. V roce 2013 bylo mezi imigranty 74,8 % mužů a 72,6 % žen ve věku 15–64 let, mezi emigranty 73,3 % mužů a 75,4 % žen. Pětinu přistěhovaných a vystěhovalých tvořily děti do 15 let.

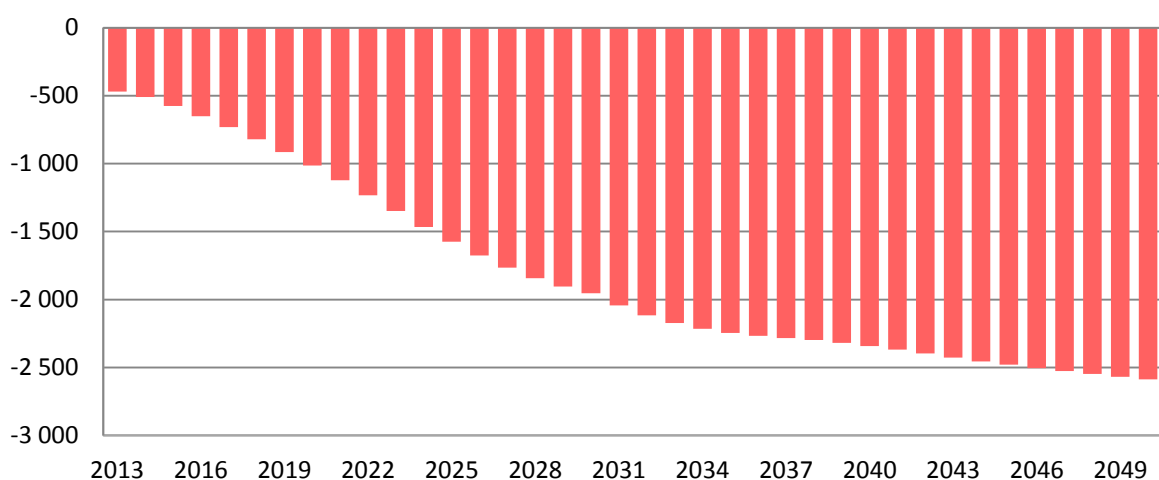
**Graf 1.6 Přistěhovalí a vystěhovalí v Plzeňském kraji podle věku (2013)**



Zdroj: ČSÚ

Výsledky projekce ukazují, že po celé predikované období budou počty zemřelých osob vyšší než odpovídající počty narozených a růst úbytku obyvatelstva přirozenou měnou bude nabírat na intenzitě. V roce 2050 by dle odhadů ČSÚ mělo být o 2,5 tisíce zemřelých v Plzeňském kraji více než narozených.

**Graf 1.7 Projekce přirozeného přírůstku v Plzeňském kraji**



Zdroj: ČSÚ

Sčítáním v roce 2011<sup>6</sup> bylo zjištěno, že v Plzeňském kraji pracovalo 100 tisíc zaměstnanců, kteří jezdili za prací (což je 22,9 % z celkového počtu obyvatel), přičemž se rozlišovalo, zda dojíždějí pouze v rámci okresu, či zda vyjíždějí do jiných okresů kraje, do jiných krajů či do zahraničí. V rámci okresů v Plzeňském kraji dojíždí 30,2 % zaměstnanců (z těch, co jezdí za prací). Do jiných okresů v rámci kraje vyjíždí 55,2 % zaměstnanců (z těch, co za prací jezdí), do jiných krajů 7,7 %. Naopak z jiných krajů přijíždí pracovat do Plzeňského kraje 3,8 % zaměstnanců. Do zahraničí jezdí za prací 3,2 % zaměstnanců, což byly v roce 2011 3 tisíce osob.

**Tabulka 1.1 Vyjíždějící a dojíždějící do zaměstnání (2011)**

		Zaměstnanci			
		Vyjíždějící		Dojíždějící	
		absolutně	na 1000 obyvatel	absolutně	na 1000 obyvatel
v rámci okresu	Domažlice			6 330	104
	Klatovy			6 371	x
	Plzeň-město			3 772	20
	Plzeň-jih			3 301	53
	Plzeň-sever			3 498	46
	Rokycany			3 779	79
	Tachov			3 317	62
do/z jiných okresů kraje	Domažlice	2 243	37	619	10
	Klatovy	1 639	19	973	11
	Plzeň-město	3 727	20	19 453	105
	Plzeň-jih	6 675	108	2 601	42
	Plzeň-sever	9 725	129	2 170	29
	Rokycany	2 588	54	1 317	28

<sup>6</sup> Zjišťování dojížděky je již tradiční součástí obsahu SLDB.



	Tachov	1 096	21	560	11
do/z jiných krajů	Domažlice	415	7	99	2
	Klatovy	1 326	15	389	4
	Plzeň-město	2 139	12	2 004	11
	Plzeň-jih	663	11	180	3
	Plzeň-sever	835	11	254	3
	Rokycany	1 470	31	376	8
	Tachov	843	16	466	9
mimo ČR	Domažlice	966	16		
	Klatovy	764	9		
	Plzeň-město	570	3		
	Plzeň-jih	163	3		
	Plzeň-sever	228	3		
	Rokycany	124	3		
	Tachov	368	7		

Zdroj: ČSÚ

V následující tabulce je uvedena regionalizace pracovní dojížděky, která přináší údaje o přirozených regionech vzniklých na základě vztahů bydliště – pracoviště<sup>7</sup>. Na území České republiky bylo zjištěno celkem 227 dojížděkových regionů<sup>8</sup>. Více než 50 % místních zaměstnanců (tj. bydlících i pracujících ve stejném regionu) má v Plzeňském kraji dle SLDB 2011 pouze krajská metropole Plzeň.

Relativní otevřenost regionu může být vyjádřena například ukazatelem obratu dojížděky a vyjížděky na 1 000 bydlících zaměstnaných ekonomicky aktivních. Hodnoty ukazatele v Plzeňském kraji se pohybují v rozmezí od 139 (Plzeň) do 715 (Přeštice). Nízké hodnoty znamenají vysokou míru uzavřenosti pohybu za prací v rámci regionu a vysoké naopak nízkou vnitřní integraci charakterizovanou většinou vysokou relativní vyjížděkou mimo hranice regionu.

**Tabulka 1.2 Dojížděka a vyjížděka v regionech Plzeňského kraje (2011)**

	Ekonomicky aktivní zaměstnaní		Saldo dojížděky regionu		Obrat dojížděky a vyjížděky	
	celkem	podíl bydlících i pracujících v regionu (v %)	absolutně	na 1000 obyvatel	celkem	na 1000 bydlících zaměstnaných
Bor	3 969	32,3	176	42	1 536	467
Domažlice	13 783	49,5	-1 065	-96	3 819	337
Horažďovice	4 225	39,2	-256	-46	1 214	348

<sup>7</sup> Smyslem vymezení regionů pracovní dojížděky je identifikace přirozených územních jednotek, které jsou z hlediska pohybu za prací relativně uzavřené.

<sup>8</sup> Metodika výběru regionů – viz:

[http://www.czso.cz/csu/2014edicniplan.nsf/t/9A00247C9B/\\$File/17023014a.pdf](http://www.czso.cz/csu/2014edicniplan.nsf/t/9A00247C9B/$File/17023014a.pdf)

Horšovský Týn	2 882	34,4	45	9	1 427	651
Kdyně	2 826	31,1	-406	-78	1 294	655
Klatovy	20 588	49,0	-1 137	-50	4 195	234
Kralovice	2 962	44,7	-192	-55	1 098	474
Nepomuk	2 639	28,3	-366	-96	1 038	536
Nýrsko	2 626	32,8	-248	-49	866	419
Plzeň	139 090	53,3	1 882	11	18 182	139
Přeštice	4 062	24,8	-502	-69	2 008	715
Rokycany	15 828	39,3	-893	-63	4 917	380
Stod	2 302	30,0	-110	-29	1 418	922
Stříbro	6 616	34,2	-831	-104	1 645	306
Sušice	8 140	44,8	-713	-63	1 581	226
Tachov	8 744	40,6	-292	-23	1 876	245

Zdroj: ČSÚ

Podle výsledků SLDB 2011 bylo v Plzeňském kraji 39 tisíc žáků, studentů a učňů, kteří opouští adresu trvalého bydliště při cestě do školy (26,7 % z celkového počtu osob mladších 25 let), z toho jedna pětina je mladší 15 let. 26,6 % studentů (starších 15 let) dojíždí do škol do jiných okresů v rámci kraje, 15,2 % studentů (starších 15 let) překračuje hranice kraje, naopak 17,7 % studentů do Plzeňského kraje dojíždí. V mezikrajské dojíždce/vyjíždce Plzeňský kraj získává, dle SLDB 2011 vyjíždělo necelých 4,8 tisíc studentů, dojíždělo 5,6 tisíc. Všechny okresy kromě Plzně mají záporní migrační saldo, jak z okolních okresů kraje, tak i z jiných krajů. Okres Plzeň má z důvodu existence vysoké školy vysoké kladné saldo dojíždějících do škol, jak z okolních okresů kraje, tak i z jiných krajů.

**Tabulka 1.3 Vyjíždějící a dojíždějící do škol (2011)**

		Žáci, studenti, učni							
		Vyjíždějící		Dojíždějící		saldo dojížd'ky regionu		Obrat dojížd'ky a vyjížd'ky	
		absolutně	na 1000 obyvatel	absolutně	na 1000 obyvatel	absolutně	na 1000 obyvatel	absolutně	na 1000 obyvatel
do /z jiných okresů kraje	Domažlice	1 015	17	134	2	-881	-15	1 149	19
	Klatovy	985	11	399	5	-586	-7	1 384	16
	Plzeň-město	328	2	7 243	39	6 915	37	7 571	41
	Plzeň-jih	1 922	31	295	5	-1 627	-26	2 217	36
	Plzeň-sever	2 495	33	128	2	-2 367	-31	2 623	35
	Rokycany	945	20	133	3	-812	-17	1 078	23
	Tachov	686	13	44	1	-642	-12	730	14
do /z jiných krajů	Domažlice	561	9	18	0	-543	-9	579	10
	Klatovy	1 310	15	55	1	-1 255	-14	1 365	16
	Plzeň-město	1 124	6	5 346	29	4 222	23	6 470	35
	Plzeň-jih	369	6	36	1	-333	-5	405	7
	Plzeň-sever	489	6	58	1	-431	-6	547	7
	Rokycany	374	8	52	1	-322	-7	426	9

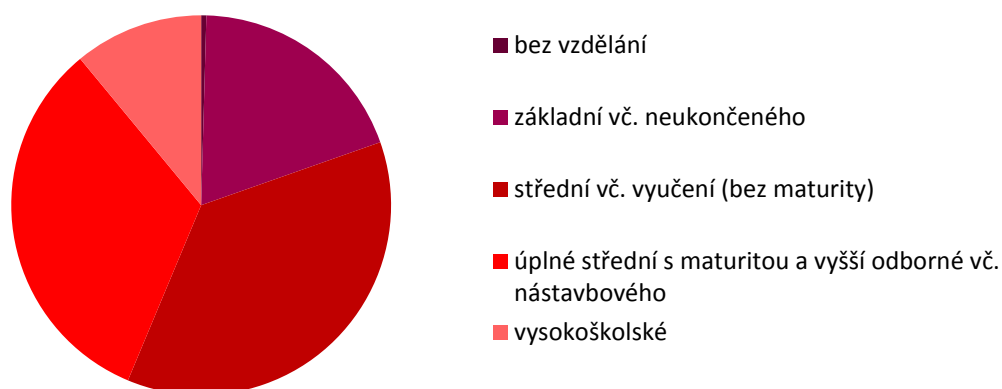
	Tachov	574	11	30	1	-544	-10	604	11
--	--------	-----	----	----	---	------	-----	-----	----

Zdroj: ČSÚ

Význam lidského kapitálu v poslední době stále roste, stejně tak význam jeho vztahu k ekonomickým veličinám. Nejčastěji se k měření lidského kapitálu používá nejvyšší úroveň dosaženého vzdělání, nebo počet let strávených studiem a případně i účast na dalším vzdělávání. Na úrovni lidského kapitálu větší či menší měrou závisí hodnoty řady dalších socio-ekonomických ukazatelů.

Ze SLDB 2011 vyplývá, že v současné době je vzdělanostní struktura obyvatel Plzeňského kraje následující: 0,4 % osob<sup>9</sup> je bez vzdělání, 19,2 % osob má základní vzdělání včetně neukončeného, 36,7 % střední vzdělání bez maturity, 32,7 % střední s maturitou a 11 % osob má vysokoškolské vzdělání. Pro srovnání, v celé ČR je vzdělanostní struktura následující: 18,0 % má základní vzdělání včetně neukončeného, 33,0 % střední vzdělání bez maturity, 31,2 % střední s maturitou a 12,5 % osob má vzdělání vysokoškolské.

**Graf 1.8 Obyvatelstvo Plzeňského kraje ve věku 15 a více let podle vzdělání (SLDB 2011)**



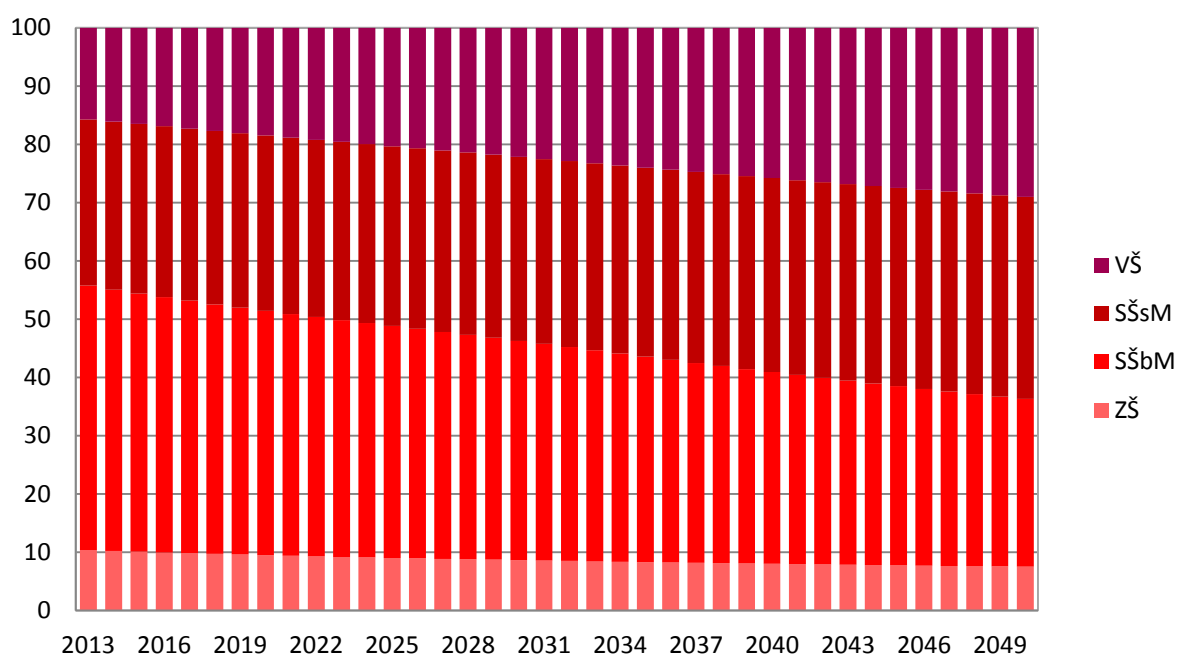
Zdroj: ČSÚ

Prognóza<sup>10</sup> budoucího vývoje vycházející ze současné situace předpokládá, že signifikantně poroste podíl osob s dokončeným vyšším než středním vzděláním s maturitou. V roce 2050 by mělo být v Plzeňském kraji 29,0 % mužů s dokončeným vyšším než středním vzděláním s maturitou. Tento růst bude kompenzován poklesem podílu dnes nejsilnější skupiny mužů se středním vzděláním bez maturity (očekávaný pokles o 16,5 procentních bodů, na 28,8 % v roce 2050). Pro srovnání, v celé ČR se vzdělanostní struktura mužů změní podle prognózy následovně: v roce 2050 bude mít 6,9 % mužů základní vzdělání (pokles o 3,3 p.b. od roku 2013), 27,5 % střední bez maturity (pokles o 16,8 p.b.), 34 % střední s maturitou (nárůst o 5,8 p.b.) a 31,6 % vyšší vzdělání (nárůst o 14,3 p.b.).

<sup>9</sup> Osob starších 15 let.

<sup>10</sup> Prognóza lidského kapitálu obyvatelstva České republiky do roku 2050 vznikla v rámci výzkumného projektu RELIK v roce 2009. Byla vypočtena pro čtyři vzdělanostní skupiny - základní vzdělání (zahrnuto i nedokončené základní vzdělání), střední vzdělání bez maturity, střední vzdělání s maturitou a vyšší vzdělání (vzdělání na konzervatoři, vyšší odborné škole a vysoké škole). (Langhamrová aj., 2009).

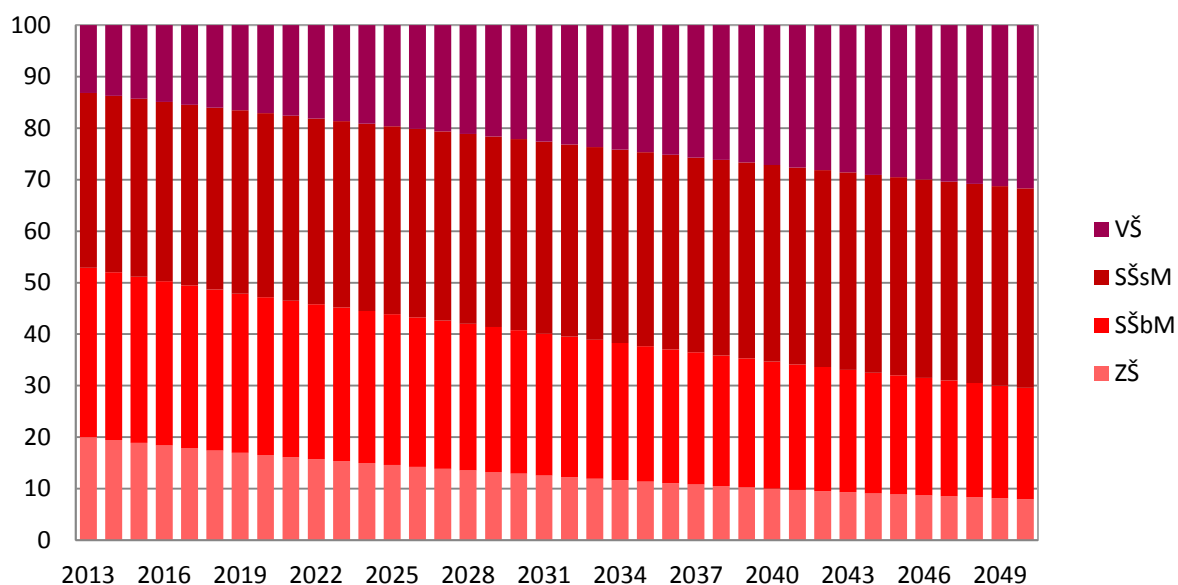
**Graf 1.9 Projekce vzdělanostní struktury mužů, Plzeňský kraj (%)**



Zdroj: ČSÚ

U žen je vzdělanostní struktura podobná jako u mužů, mají jen méně často střední vzdělání bez maturity než muži (32,9 % oproti 45,3 %). Do roku 2050 se očekává nárůst žen se středním vzděláním s maturitou o 4,8 p.b. na 38,7 % a s vyšším vzděláním o 18,5 p.b. na 31,7 %. Opět pro srovnání, v celé ČR, bude mít v roce 2050 7,4 % žen základní vzdělání (pokles o 12,2 p.b. od roku 2013), 21,8 % střední bez maturity (pokles o 10,1 p.b.), 36,8 % střední s maturitou (nárůst o 3,1 p.b.) a 34,0 % vyšší vzdělání (nárůst o 19,3 p.b.).

**Graf 1.10 Projekce vzdělanostní struktury žen, Plzeňský kraj (%)**



Zdroj: ČSÚ

Změny ve vzdělanostní struktuře osob způsobí nárůst průměrné délky vzdělávání ze současné hodnoty 12,7 roku (Švarcová, Tůmová, 2013) až na hodnotu 14,8 let v roce 2050. Velikost tohoto růstu – 2,1 roku – je v porovnání s celou Českou republikou nižší (Langhamrová aj., 2009).

Nárůst vzdělanosti by znamenal, že za jinak nezměněných podmínek by regionální hrubý domácí produkt rostl jen pomaleji než v případě celé České republiky, a to v přepočtu na jeden rok o téměř 0,3 procentního bodu, což v celém období až do roku 2050 představuje pokles o téměř 10 procentních bodů oproti republikovému průměru (Langhamrová aj., 2009).

## 2 Trh práce

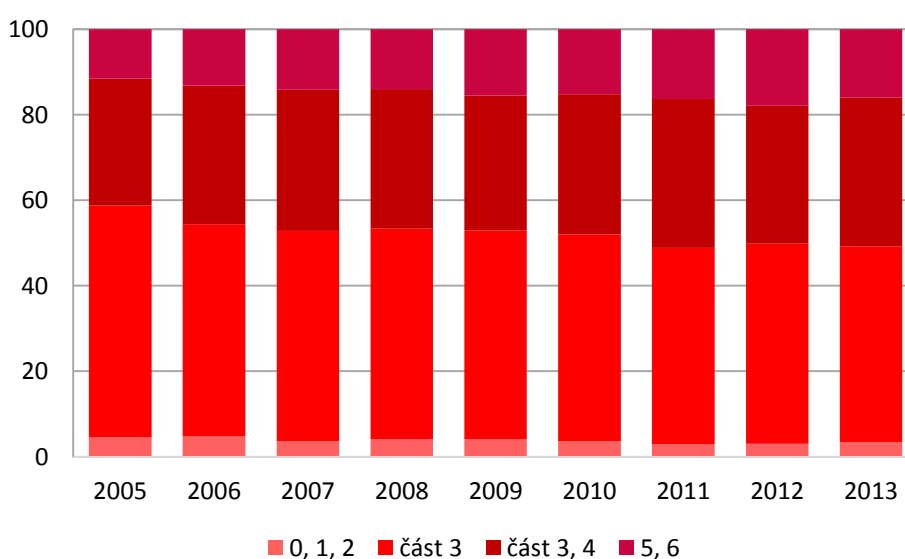
**Tabulka 2.1 Vývoj zaměstnanosti – absolutně, tempa růstu, Plzeňský kraj**

	2005	2006	2007	2008	2009	2010	2011	2012	2013
<b>Zaměstnanost (tis. os)</b>	269,8	268,7	271,5	280,0	274,8	273,7	275,8	277,2	280,5
<b>Meziroční změna (%)</b>		-0,4	1,0	3,1	-1,9	-0,4	0,8	0,5	1,2

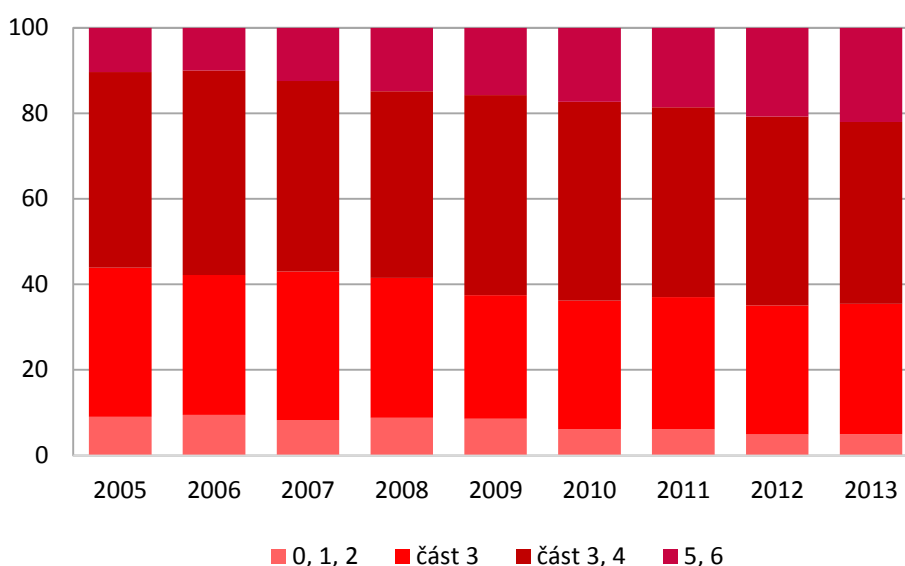
Zdroj: ČSÚ

Muži tvoří přibližně 57 % zaměstnaných osob. Při pohledu na strukturu dle pohlaví a vzdělání je zřejmé, že v Plzeňském kraji, stejně jako v celé České republice, převažují zaměstnaní muži se střední školou bez a s maturitou. Podíl vysokoškolsky vzdělaných zaměstnaných mužů se pohybuje na úrovni 16 %, u žen byl tento podíl v roce 2013 dokonce 22 %. Při porovnání s celkovou zaměstnaností České republiky je v Plzeňském kraji nižší podíl zaměstnaných vysokoškolsky vzdělaných mužů (v ČR se v roce 2013 pohybuje tento podíl okolo 21 %) a stejně vysoký podíl žen (v ČR dosahuje podíl vysokoškolsky vzdělaných žen 24 % v roce 2013).

**Graf 2.1 Struktura zaměstnaných mužů dle vzdělání, Plzeňský kraj (%)**



**Graf 2.2 Struktura zaměstnaných žen dle vzdělání, Plzeňský kraj (%)**



Zdroj: ČSÚ

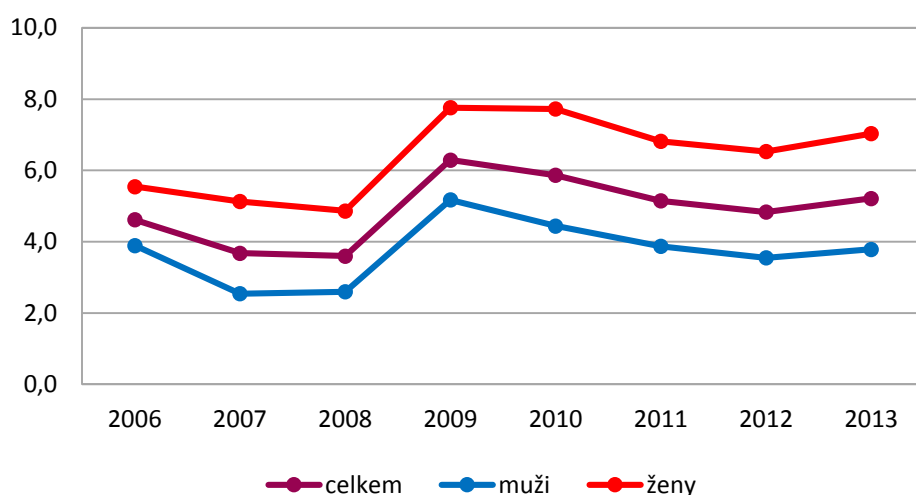
Pozn.: ISCED 0 – Preprimární vzdělání, ISCED 1 – Primární vzdělání, ISCED 2 – Nižší sekundární vzdělání, ISCED 3 – Vyšší sekundární vzdělání, ISCED 4 – Postsekundární neterciární vzdělání, ISCED 5 – Terciární vzdělání – první stupeň, ISCED 6 – Terciární vzdělání – druhý stupeň.

Při hodnocení vývoje nezaměstnanosti se dostáváme k problematice řešení adekvátního problému, kdy je nutné zkoumanému ekonomickému jevu (zde nezaměstnanosti) přiřadit vhodný statistický ukazatel (v podmínkách České republiky se jedná buď o obecnou míru nezaměstnanosti, nebo o podíl nezaměstnaných osob). S ohledem na vhodnost jednotlivých ukazatelů jsme pro hodnocení celkové nezaměstnanosti Plzeňského kraje zvolili obecnou míru nezaměstnanosti<sup>11</sup>.

Obecná míra nezaměstnanosti Plzeňského kraje je nižší než míra nezaměstnanosti za Českou republiku. Nejvyšší míra nezaměstnanosti je tradičně zaznamenána u věkové skupiny 15 – 19 let (35 % v roce 2012 v Plzeňském kraji), a to bez ohledu na pohlaví jedince. Z pohledu vzdělanostní struktury je stejně jako v České republice nejvyšší obecná míra nezaměstnanosti pro kategorii základní vzdělání a bez vzdělání. S vyšším dosaženým vzděláním významně klesá nezaměstnanost.

<sup>11</sup> Obecná míra nezaměstnanosti vyjadřuje podíl počtu nezaměstnaných na celkové pracovní síle. Tento ukazatel je konstruován na základě doporučení Mezinárodní organizace práce (ILO) z dat Výběrového šetření pracovních sil. Více viz stránky ČSÚ: [http://www.czso.cz/csu/redakce.nsf/i/zam\\_vsps](http://www.czso.cz/csu/redakce.nsf/i/zam_vsps)

**Graf 2.3 Obecná míra nezaměstnanosti, Plzeňský kraj (%)**



Zdroj: ČSÚ

Pro hodnocení vývoje mezd v Plzeňském kraji jsme za nejvhodnější datový zdroj určili Informační systém o průměrném výdělku, z jehož výsledků je možné sledovat vývoj výdělku jak ve mzdové, tak v platové sféře. Pro analýzu vývoje mezd jsme mohli využít pouze data od roku 2011, kdy došlo ke změně metodiky<sup>12</sup>. Pro zachycení vývoje mezd jsme jako analytický nástroj využili rozklad indexu proměnlivého složení na index stálého složení a na index struktury (více viz Macek a kol., 2008).

**Tabulka 2.2 Struktura zaměstnaných osob ve mzdové sféře a průměrné měsíční výdělky, Plzeňský kraj**

	2011		2013	
	podíl na počtu zaměstnaných	průměrná mzda	podíl na počtu zaměstnaných	průměrná mzda
<b>Základní a nedokončené</b>	8 %	18 019	8 %	19 110
<b>Střední bez maturity</b>	46 %	20 567	46 %	21 647
<b>Střední s maturitou</b>	35 %	24 815	35 %	25 823
<b>Vyšší odborné a bakalářské</b>	2 %	26 276	2 %	28 126
<b>Vysokoškolské</b>	9 %	40 962	9 %	43 668

Zdroj: ISPV, MPSV

Mezi roky 2011 a 2013 došlo k růstu průměrné mzdy ve mzdové sféře o 4,69 %. Tento růst byl významně způsoben růstem mezd u jednotlivých vzdělanostních skupin (5,12 %), naopak změna ve struktuře zaměstnanosti dle vzdělanostních skupin (-0,41 %) měla negativní vliv na růst mezd. Růst průměrné mzdy v Plzeňském kraji byl vyšší jako v celé České republice, kde došlo mezi roky 2011 a 2013 k růstu průměrné mzdy o 3,27 % (2,22 % růstu způsobil růst průměrných mezd v jednotlivých vzdělanostních skupinách, 1,03 % změna ve struktuře zaměstnanců).

<sup>12</sup> Více viz ISPV.

**Tabulka 2.4 Struktura zaměstnaných osob v platové sféře a průměrné měsíční výdělky, Plzeňský kraj**

	2011		2013	
	podíl na počtu zaměstnaných	průměrná mzda	podíl na počtu zaměstnaných	průměrná mzda
<b>Základní a nedokončené</b>	4 %	14 682	4 %	15 295
<b>Střední bez maturity</b>	16 %	17 590	16 %	17 909
<b>Střední s maturitou</b>	43 %	24 785	43 %	25 236
<b>Vyšší odborné a bakalářské</b>	8 %	28 811	9 %	28 572
<b>Vysokoškolské</b>	29 %	33 652	29 %	34 173

Zdroj: ISPV, MPSV

V platové sféře došlo k růstu platu mezi roky 2011 a 2013 o 1,98 %. Tento růst byl zapříčiněn zejména růstem platů v jednotlivých vzdělanostních skupinách (1,55 %), změna ve struktuře zaměstnanosti dle vzdělanostních skupin měla na vývoj platů nižší vliv (0,42 %). Jedná se o nižší růst průměrných platů jako v České republice, kde došlo k růstu průměrného platu o 2,31 % (1,88 % tohoto růstu způsobila změna v průměrných platech jednotlivých vzdělanostních skupin, pouze 0,42 % růstu způsobila změna ve struktuře).

### 3 Socioekonomická situace

Český statistický úřad publikuje regionální účty, které obsahují jednotlivé ukazatele jak na úrovni NUTS 2 (regiony soudržnosti), tak na úrovni NUTS 3 (kraje). Regionální účty nepředstavují ucelený systém účtů, protože se s každým regionem nezachází jako s národním hospodářstvím (na regionální úrovni nelze zachytit dovoz a vývoz mezi regiony). Za regionální účty se většinou označuje soustava provázaných ukazatelů, které nezahrnují veškeré aspekty celého systému národního účetnictví<sup>13</sup>.

V rámci regionálních účtů jsou publikovány zejména údaje o regionálním hrubém domácím produktu (RHDP) v běžných cenách a v cenách předchozího roku, regionální hrubé přidané hodnotě (RHPH), údaje o zaměstnanosti a zaměstnancích v členění dle odvětví (klasifikace CZ-NACE, v agregovaném tvaru). Pro hodnocení ekonomického vývoje Plzeňského kraje tak použijeme publikované údaje o RHDP, RHPH a zaměstnanosti a zaměříme se na vývoj produktivity práce v regionu.

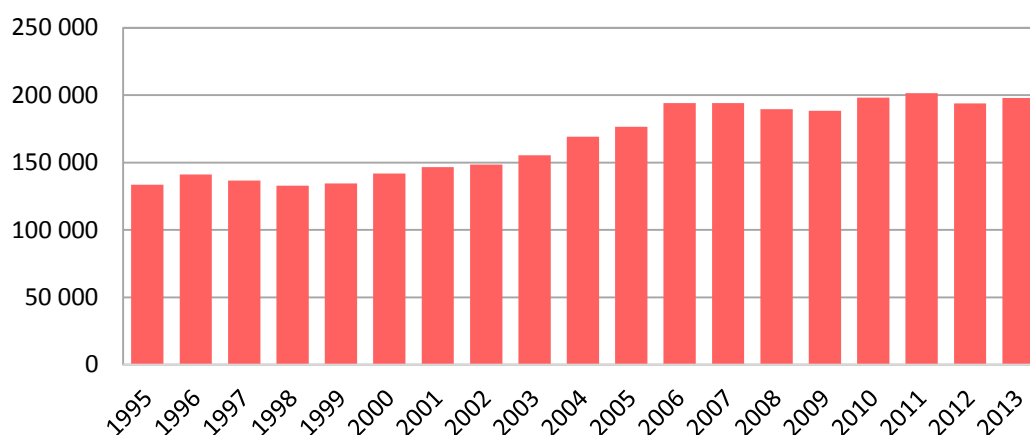
Pro zachycení reálného vývoje RHDP bylo nutné přepočítat ukazatel z běžných do stálých cen referenčního roku 2010 (současný referenční rok pro celý systém národních účtů). K výpočtu byly využity oficiální údaje o RHDP v běžných cenách a v cenách předchozího roku<sup>14</sup>.

<sup>13</sup> Více viz Hronová a kol (2009).

<sup>14</sup> Blíže k cenovým přepočtům viz Hronová a kol. (2009).



**Graf 3.1 Vývoj RHDP, Plzeňský kraj (Kč)**

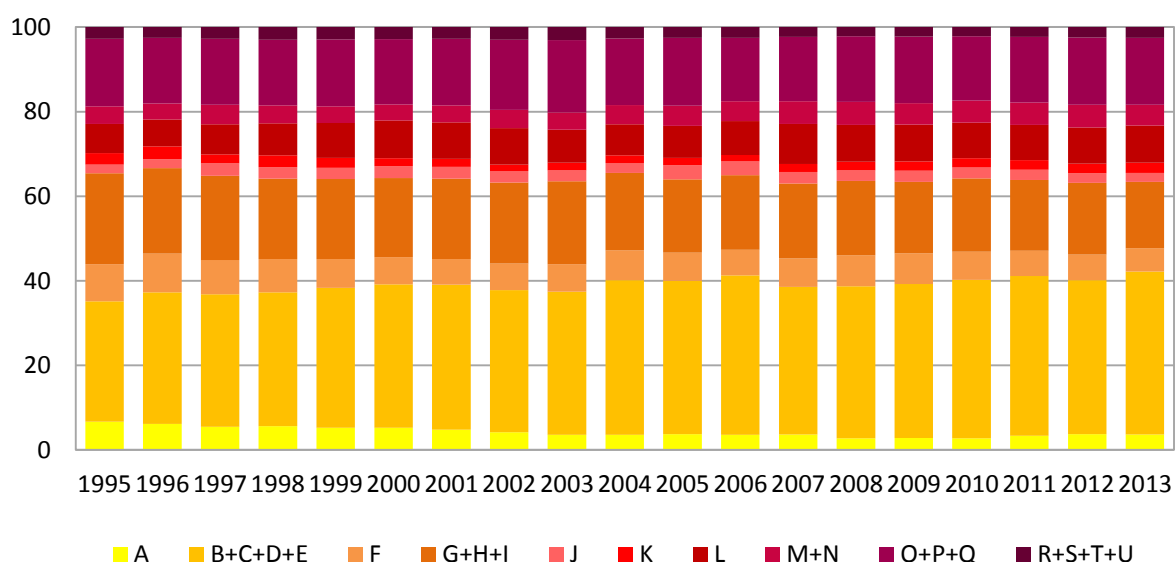


Zdroj: ČSÚ

Z grafu 3.1 je patrné, že v rámci Plzeňského kraje dochází od roku 2000 do roku 2007 k reálnému růstu RHDP, po němž došlo k ekonomické krizi a celkovému propadu ekonomiky České republiky, což znamenalo stejný propad taktéž pro kraj. V roce 2008 došlo k poklesu RHDP cca o 2,3 %, což odpovídá poklesu reálného RHDP také v kraji Karlovarském.

O stavu ekonomiky kraje vhodněji vypovídá struktura hrubé přidané hodnoty dle odvětví<sup>15</sup>. Plzeňský kraj je zaměřen především na oblast průmyslu (odvětví CZ-NACE B+C+D+E), která tvoří po celé období přibližně 40 % RHPH. Další oblastí je velko a maloobchod a ubytování a stravování (G+H+I) s přibližným podílem 16 %.

**Graf 3.2 Struktura RHPH dle odvětví, Plzeňský kraj (%)**



Zdroj: ČSÚ

Pozn: A – Zemědělství, Lesnictví a rybářství; B – Těžba a dobývání; C – Zpracovatelský průmysl; D – Výroba a rozvod elektřiny, plynu, tepla a klimatizovaného vzduchu; E – Zásobování vodou, činnosti související s odpadními vodami, odpady a sanacemi; F – Stavebnictví; G – Velkoobchod a maloobchod; H – Doprava a skladování; I – Ubytování, stravování a pohostinství; J – Informační a komunikační služby; K – Peněžnictví a pojišťovnictví; L – Činnosti v oblasti nemovitostí; M – Profesní, vědecké a technické činnosti; N – Administrativní a podpůrné činnosti; O – Veřejná správa a obrana; P – Vzdělávání; Q – Zdravotnictví a sociální péče; R – Kulturní, zábavní a rekreační činnosti; S – Ostatní činnosti, T – Činnosti domácností jako zaměstnavatelů a producentů pro vlastní potřebu; U – Činnosti extraterritoriálních organizací a orgánů

Odhad produktivity práce definovaný jako poměr výstupu k jednotce vstupu je pravděpodobně jednou z nejdůležitějších součástí ekonomických a statistických analýz země. Jedná se o ukazatel, který sleduje jak ekonomický vývoj, tak míry konkurenceschopnosti a životní úrovně. Produktivitu práce zde odhadujeme jako podíl RPH ve stálých cenách na odpracovanou hodinu.

**Tabulka 3.1 Produktivita práce, Plzeňský kraj**

rok	PP (Kč)	vývoj PP (%)
2005	315	0,9
2006	355	12,8
2007	355	0,0
2008	343	-3,2
2009	352	2,5
2010	353	0,1
2011	360	2,0
2012	350	-2,5
2013	355	1,2

Zdroj: ČSÚ

Hodnota produktivity práce se v Plzeňském kraji pohybuje kolem 350 Kč/hod (v národním hospodářství jako celku se produktivita práce pohybuje kolem 400 Kč/hod). Nejvyšší meziroční pokles produktivity práce byl zaznamenán mezi roky 2007 a 2008. Tento pokles byl zapříčiněn meziročním poklesem HPH ve stálých cenách o 1,5 %, který byl doprovázen růstem počtu odpracovaných hodin (1,8 %).

## 4 Studenti VŠ

V Plzeňském kraji v současné době funguje jedna veřejná vysoká škola, Západočeská univerzita v Plzni (ZČU). Za posledních pět let počet absolventů ZČU mírně klesá, v roce 2010 zde absolvovalo 3 777 studentů, v roce 2014 3 158 studentů.

**Tabulka 4.1 Počet absolventů vysokých škol, Plzeňský kraj**

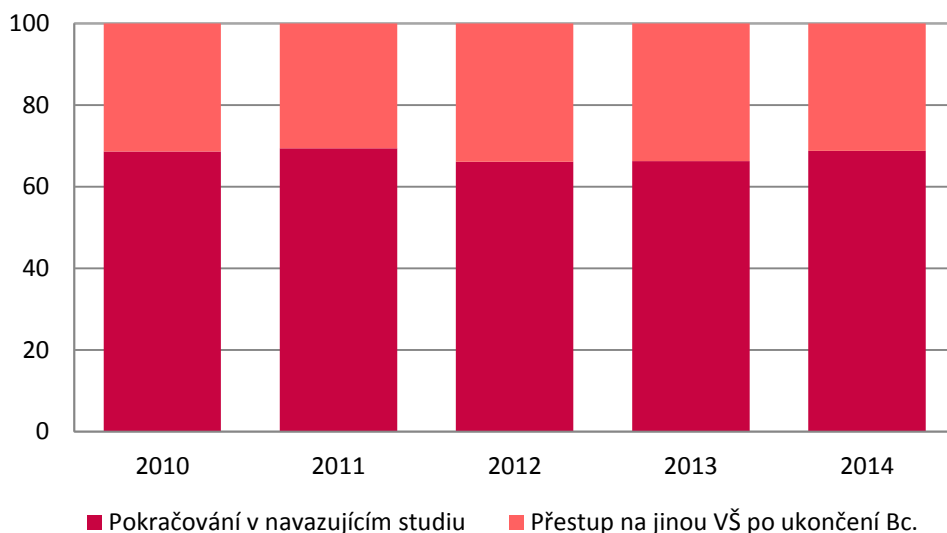
	2010	2011	2012	2013	2014
<b>Západočeská univerzita v Plzni</b>	<b>3 777</b>	<b>4 047</b>	<b>3 723</b>	<b>3 308</b>	<b>3 158</b>
Fakulta strojní	216	232	204	180	212
Fakulta elektrotechnická	489	528	459	397	355
Fakulta zdravotnických studií	163	230	247	257	220
Fakulta právnická	451	434	462	303	302

Fakulta filozofická	679	765	735	631	565
Fakulta umění a designu	0	0	0	0	147
Fakulta pedagogická	909	843	780	653	655
Fakulta ekonomická	519	628	478	458	438
Fakulta aplikovaných věd	293	275	255	310	264
studenti nezařazení pod fakultu	58	112	103	119	0

Zdroj: MŠMT

Přestože ZČU má akreditovány magisterské i doktorské studijní programy, řada absolventů bakalářských oborů přestupuje za dalším studiem na jiné vysoké školy (ať už bezprostředně, do 1 roku od ukončení bakalářského studia, nebo později). Následující graf ukazuje, že podíl přestupujících studentů ZČU na jinou školu nepřevažuje a ani za posledních pět let významně nestoupá. V roce 2014 odešlo na jiné VŠ studovat 31,3 % absolventů bakalářského studia.

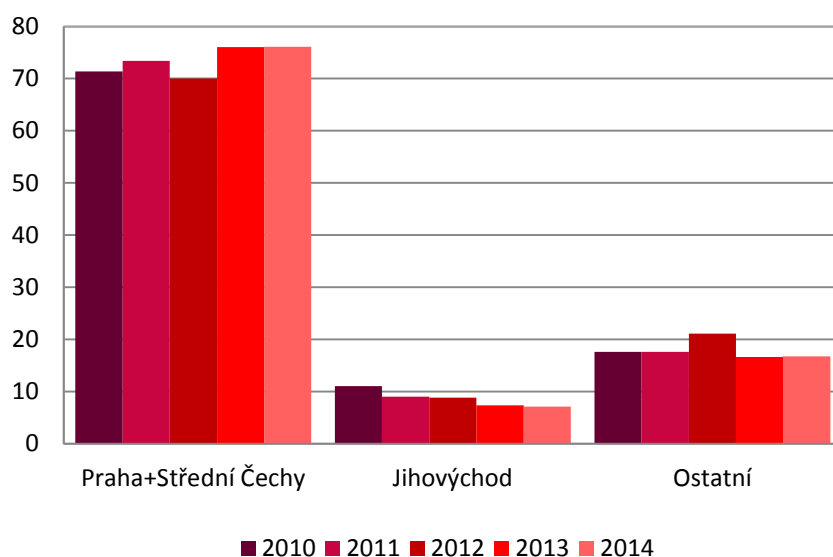
**Graf 4.1 Pokračování absolventů bakalářského studia na ZČU (%)**



Zdroj: MŠMT

Absolventi bakalářského studia na ZČU, kteří přestupují na jinou VŠ, pokračující v dalším studiu převážně na jiné VŠ v Praze (v roce 2014 bylo 76,1 % takových studentů). Další významné centrum vysokých škol – region Jihovýchod s metropolí Brno je zde zastoupeno pouze 7 % přestupujících studentů. Zbytek přestupujících studentů se rovnoměrně rozprostírá do ostatních regionů ČR.

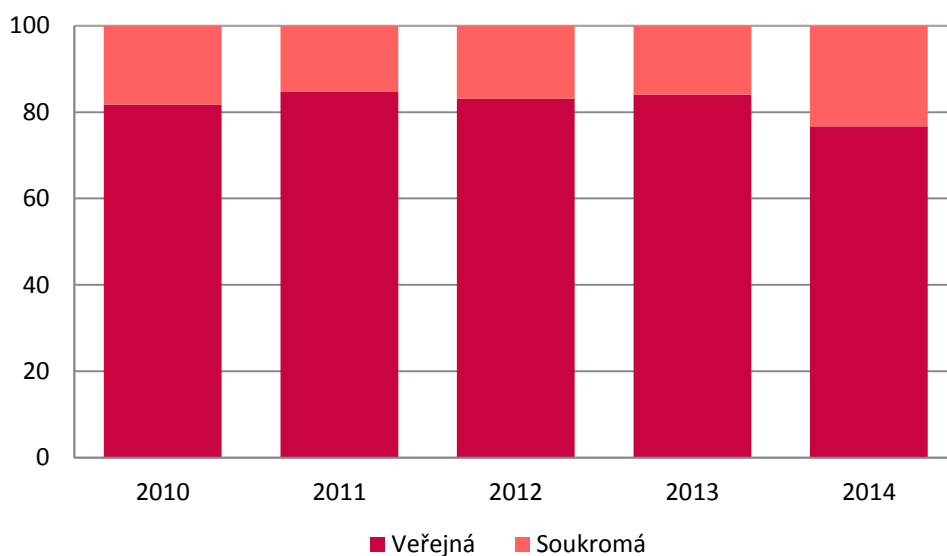
**Graf 4.2 Pokračování v dalším studiu po ukončení bakalářského studia na ZČU na jiné VŠ dle regionu (%)**



*Zdroj: MŠMT*

Ze statistik MŠMT vyplývá, že absolventi bakalářského studia na ZČU pokračují v dalším studiu převážně na veřejných vysokých školách. Soukromé vysoké školy byly v roce 2013 zastoupeny 23,3 %.

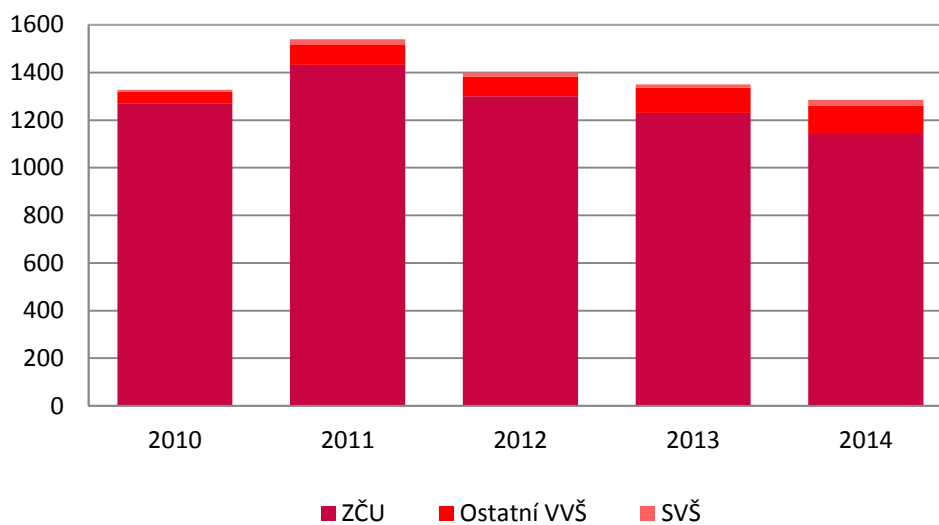
**Graf 4.3 Pokračování v dalším studiu po ukončení bakalářského studia na ZČU na jiné VŠ dle typu školy (%)**



*Zdroj: MŠMT*

Studenti nejen přestupují na jiné VŠ, ať už v rámci Plzeňského kraje, nebo za jeho hranice, ale také existuje migrace v opačném směru, přestože velmi nízká. Ročně do Plzeňského kraje přichází do magisterského studia na ZČU pouze kolem 120 studentů z jiných škol a zároveň krajů, převážná část studentů magisterských oborů jsou „domácími“ absolventy bakalářského studia na ZČU.

**Graf 4.4 Pokračování v dalším studiu na ZČU po ukončení bakalářského studia na jiné VŠ**



Zdroj: MŠMT

## Zdroje:

HRONOVÁ, S., FISCHER, J., HINDLS, R., SIXTA, J. 2009. *Národní účetnictví. Nástroj popisu globální ekonomiky*. 1. vydání. Praha: C.H.Beck, 2009. ISBN 978-80-7400-153-6.

LANGHAMROVÁ J., KOSCHIN F., FIALA T., FISCHER J., FOŘTOVÁ S., HULÍK V., KAČEROVÁ E., KONRÁDOVÁ J., MAZOUCH P., MISKOLCZI M., ŠŤASTNOVÁ P. (2009). *Prognóza lidského kapitálu obyvatelstva České republiky do roku 2050*. Oeconomica Praha. 240 p. ISBN 978-80-245-1576-2.

MACEK, J., FISCHER, J., POTŮČKOVÁ, Č., ŠEDIVÁ, B. 2008. *Ekonomika a sociální statistika*. 1. vyd. Plzeň: NAVA TISK, 2008. 242 s. ISBN 978-80-7043-642-4.

ŠVARCOVÁ, P., TŮMOVÁ, P. Vliv poslední dekády na průměrnou délku vzdělání v České republice. *Forum statisticum slovacum*, 2013, roč. 9, č. 7, s. 239–245. ISSN 1336-7420.

Český statistický úřad: [www.czso.cz](http://www.czso.cz)

Ministerstvo práce a sociálních věcí: [www.mpsv.cz](http://www.mpsv.cz)

Informační systém o průměrném výdělku: [www.ispv.cz](http://www.ispv.cz)

Ministerstvo školství, mládeže a tělovýchovy: [www.msmt.cz](http://www.msmt.cz)

## **Regionální analýza Plzeňského kraje**

---

Vydává Ministerstvo školství, mládeže a tělovýchovy, Karmelitská 7, Praha 1  
Individuální projekt národní pro oblast terciárního vzdělávání, výzkumu a vývoje:  
Kvalita, relevance, efektivita, diverzifikace a otevřenost vysokého školství v ČR.  
Strategie vysokého školství do roku 2030. (IPN KREDO)

<http://kredo.reformy-msmt.cz/>

Sazba: Martina Mončeková

Praha 2015