

REGIONÁLNÍ ANALÝZA HLAVNÍHO MĚSTA PRAHY



evropský
sociální
fond v ČR



EVROPSKÁ UNIE



MINISTERSTVO ŠKOLSTVÍ,
MLÁDEŽE A TĚLOVÝCHOVY



OP Vzdělávání
pro konkurenceschopnost

INVESTICE DO ROZVOJE VZDĚLÁVÁNÍ

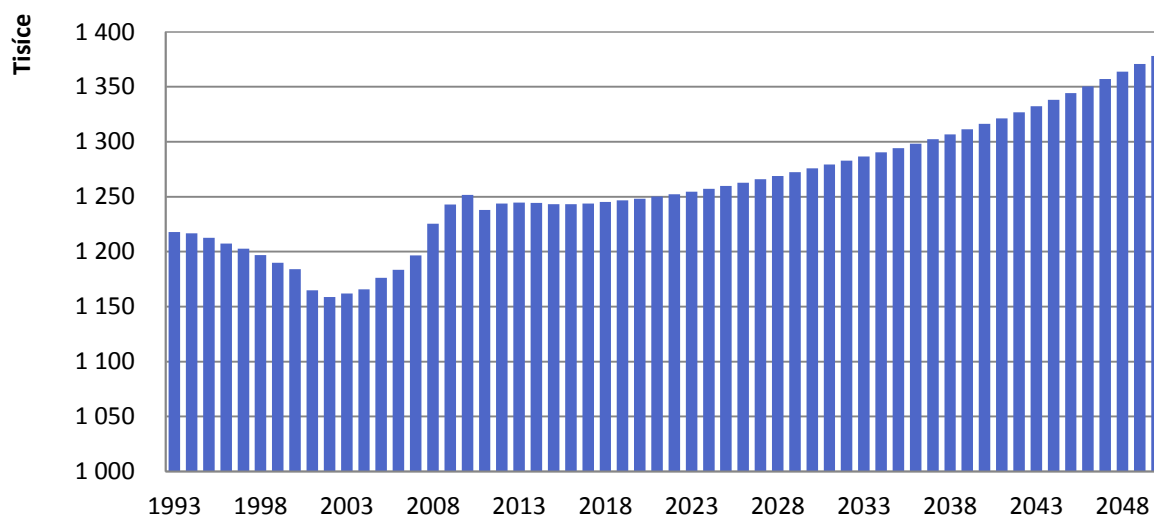
Regionální analýza Hlavního města Prahy

Analýza je rozdělena do čtyř částí, kde první část je věnována demografickému vývoji kraje, druhá část je zaměřena na situaci na trhu práce jak z pohledu zaměstnanosti a nezaměstnanosti, tak z hlediska vývoje mezd. Třetí část mapuje ekonomickou situaci kraje z pohledu regionálního hrubého domácího produktu (dále RHDP), struktury regionální hrubé přidané hodnoty (RHPH) a vývoje produktivity práce. Poslední část je věnována migraci absolventů veřejných vysokých škol působících v kraji.

1 Demografický vývoj

Praha je hlavním a zároveň největším městem České republiky. Rozlohou 496 km² zabírá pouze 0,6 % území ČR. K 31. 12. 2013 zde žilo 1 243 201 obyvatel a hustota osídlení je 2 506 obyvatel na km². V roce 1993 žilo v Praze 1 218 tisíc obyvatel. Od té doby klesal na minimum v roce 2002 (1 159 tisíc obyvatel), poté trvale rostl. Podle dlouhodobých prognóz¹ budoucího vývoje počtu obyvatelstva bude populace Prahy v následujícím období růst. V roce 2030 bude početní velikost populace Prahy na úrovni 102,5 % dnešního počtu, v roce 2050 na 110,7 % (viz graf 1.1), což v absolutním vyjádření představuje 1 378 tisíc obyvatel. Praha spolu se Středočeským krajem jsou jedinými dvěma kraji v ČR, kde se v budoucnu předpokládá růst obyvatel. Ostatní kraje čeká negativní scénář, co se týče vývoje počtu obyvatel.

Graf 1.1 Počet obyvatel Hl. m. Prahy k 1.1.



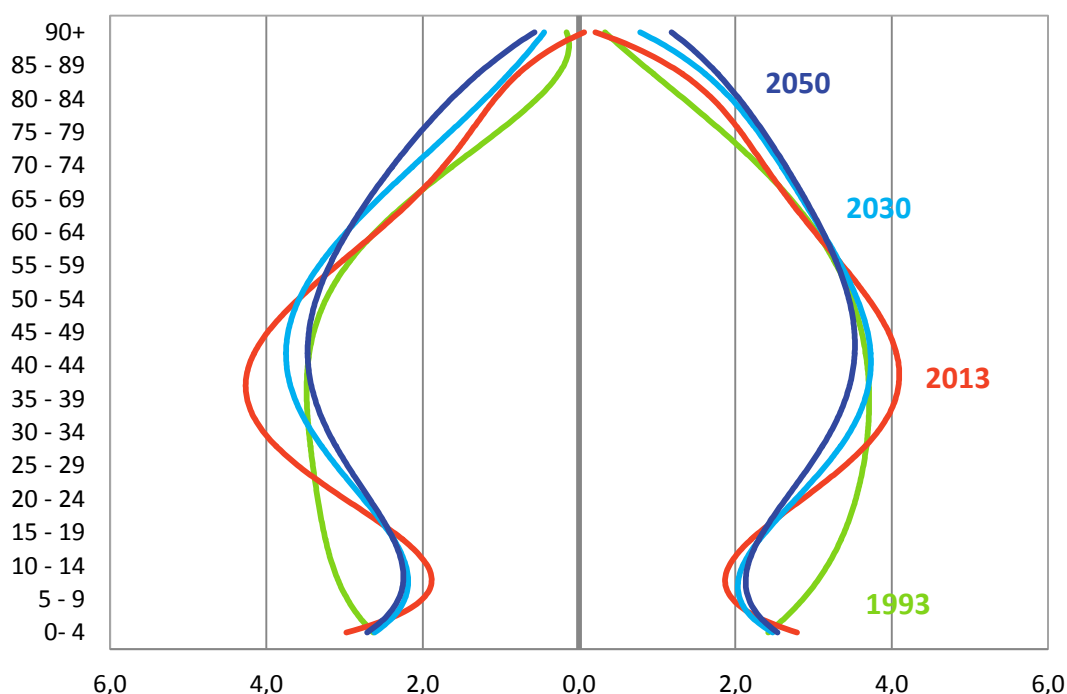
Zdroj: ČSÚ

Poznámka: Do roku 2012 jsou zobrazena reálná data, od roku 2013 se jedná o projekci.

¹ V této studii se zaměřujeme na výsledky oficiální projekce obyvatelstva v krajích ČR Českého statistického úřadu (dále ČSÚ). Nejnovější verze byla vydána v roce 2013, v návaznosti na výsledky Sčítání lidu, domů a bytů 2011, horizontem projekce je rok 2050.

V demografické struktuře Prahy nepatrně převažují ženy, a to 51,4 %. Podíl obyvatel ve věkové kategorii 0–14 let je ve srovnání s ostatními kraji o něco málo nižší. V roce 2004 představoval 12,5 % populace Prahy, v roce 2013 14 %. Neustále klesá podíl obyvatel v produktivním věku, který se ze 72,1 % v roce 2004 snížil na 67,7 % v roce 2013. Naproti tomu podíl obyvatel v poproduktivním věku neustále roste, v roce 2013 byl 18,1 %. Dosavadní a budoucí předpokládané změny ve věkové struktuře dokumentuje věková pyramida (viz **Chyba! Chybný odkaz na záložku.**). Zatímco před dvaceti lety, v 90. letech převládaly v populaci Prahy osoby mladší 15 let, dnes se věková pyramida stále více zužuje ve své základně a do budoucna (rok 2050) je předpokládáno signifikantní rozšiřování vrcholu pyramidy, což značí převládající podíl starých osob v populaci. Podíl mladých osob do 15 let se sice nijak významně nesníží, naopak zůstane na stejné úrovni jako dnes (14,5 % v roce 2050). Naopak podíl osob starších 65 let se zvýší (23,8 % v roce 2050).

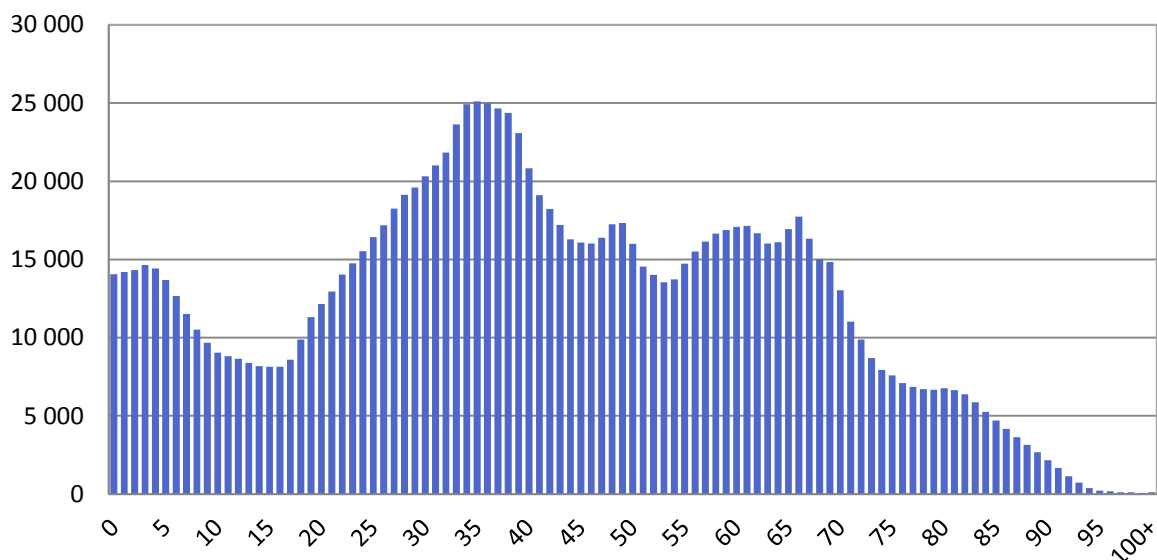
Graf 1.2 Demografická struktura populace Hl. m. Prahy (%)



Zdroj: ČSÚ

Obecně vývoj počtu obyvatel v čase není rovnoměrný. Vlivem různých zásahů ekonomického, demografického a politického charakteru lze pozorovat tzv. populační vlny. Lidé narození v populační vlně jsou její součástí po celý svůj život, početnější ročníky mají větší problémy s poptávkou po školkách, školách, s výplatou penzí, apod. Populační vlny lze samozřejmě pozorovat i na populaci Prahy. V **Chyba! Chybný odkaz na záložku.** je zobrazena demografická historie za posledních 100 let, kde jsou patrné silné a slabé ročníky narozených (silné jsou vyznačeny zelenou barvou). Z hlediska početní velikosti produktivní populace jsou silné populační ročníky pozitivem.

Graf 1.3 Věková struktura populace HL. m. Prahy (2013)



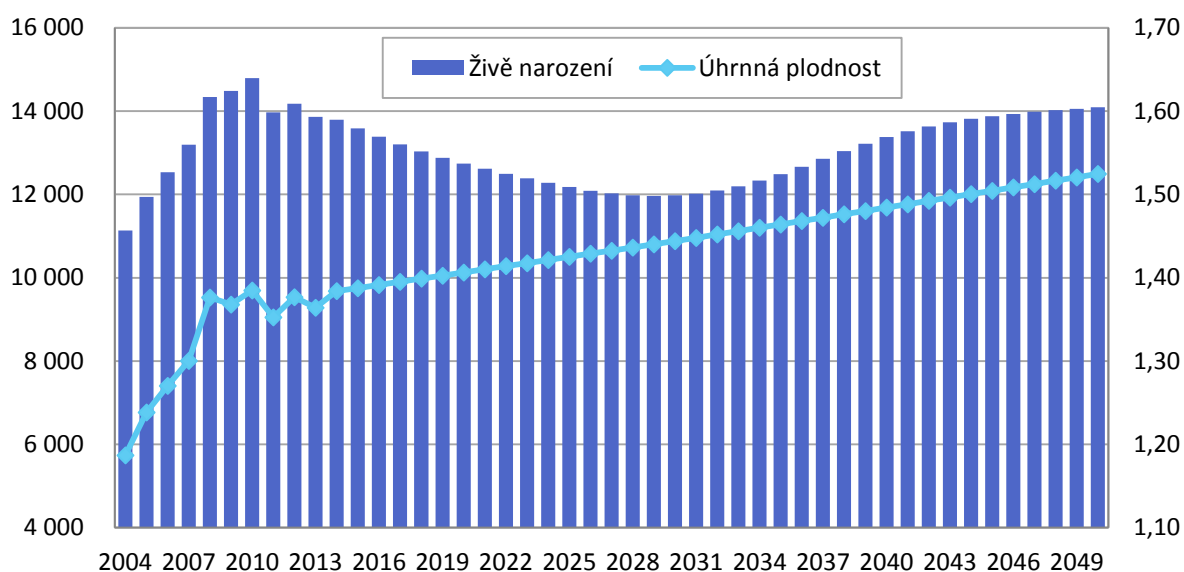
Zdroj: ČSÚ

Populační vlny jsou způsobeny množstvím narozených dětí. V posledních dvaceti pěti letech docházelo k častějším výkyvům a změnám trendu vývoje úrovně plodnosti. V druhé polovině 90. let došlo k výraznému snižování úrovně plodnosti, hluboko pod hranici prosté reprodukce populace², nad kterou se s vysokou pravděpodobností úroveň plodnosti v budoucnu nevrátí. V průběhu roku 2013 se v Praze živě narodilo 13 867 dětí. Úroveň úhrnné plodnosti³ v roce 2013 dosáhla hodnoty 1,36 živě narozených dětí na jednu ženu v reprodukčním věku, což je nejnižší hodnota v celé ČR. Nadále pokračuje trend odkládání mateřství do pozdějšího věku, průměrný věk matky při narození dítěte byl v roce 2013 v Praze 32,2 let (před deseti lety to bylo 29,9 let). Výrazně vzrostl též průměrný věk matky při narození prvního dítěte, který v roce 2013 dosáhl 30,9 roku. Hranici 30 let překročil již v roce 2005. Ve srovnání s ČR (28,7 roku) jsou prvorodičky v Praze v průměru o dva roky starší. Do budoucna je předpokládáno postupné, avšak ne příliš výrazné, zvyšování úhrnné plodnosti, na úroveň 1,52 dítěte na jednu ženu v roce 2050. Absolutní počet narozených bude výrazně klesat a nadále bude pravděpodobně stoupat průměrný věk matek při narození dítěte.

² V rozvinutějších zemích přirozená obnova populace vyžaduje, aby každá žena měla teoreticky alespoň 2,1 dítěte (prakticky však alespoň 3, jelikož někteří lidé jsou neplodní).

³ Průměrný počet živě narozených dětí, které by se narodily jedné ženě, pokud by po celé její reprodukční období platily míry plodnosti podle věku z daného roku. Jedná se tedy o konečnou plodnost hypotetické generace, vypočtenou součtem měr plodnosti podle věku v daném roce (předpoklad stejného počtu žen v každém věku).

Graf 1.4 Projekce počtu narozených dětí v Hl. m. Praze



Zdroj: ČSÚ

Prudký pokles plodnosti v 90. letech začal způsobovat úbytek obyvatelstva přirozenou měnou, v posledních letech celá Česká republika vykazuje vyšší počty zemřelých než živě narozených. V Praze je přírůstek obyvatelstva kladný až od roku 2002. Větší měrou se dlouhodobě na kladném přírůstku podílí přírůstek stěhování. V roce 2013 bylo ovšem migrační saldo⁴ záporné. Vystěhovalo se o 5 297 osob více, než se v témže roce přistěhovalo. Přirozený přírůstek⁵ byl v Praze do roku 2005 záporný, od té doby ročně zemře méně lidí, než se narodí. V roce 2013 se narodilo o 1 718 osob více, než zemřelo.

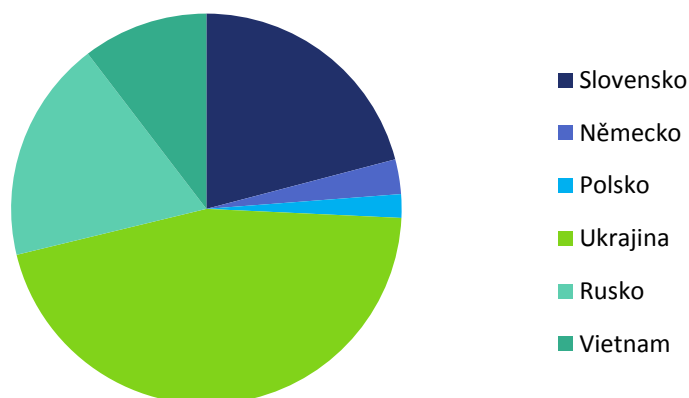
Migrace má vliv jednak na velikost, jednak na strukturu obyvatelstva a to demografickou, ekonomickou, sociální apod. Mění se tedy nejen počet obyvatel, ale je s tím spojena i změna počtu pracovních sil, dětí, důchodců apod.

Zahraniční migrace, ve smyslu stěhování osob s cizím státním občanstvím, se dostává do popředí zájmu v souvislosti s debatami o demografickém stárnutí obyvatelstva a populačním úbytku. Podíl osob s cizím státním občanstvím na všech obyvatelích České republiky je dlouhodobě nízký. V roce 2011 činil dle výsledků Sčítání lidu, domů a bytů (dále SLDB) pouhých 5 %. Rozmístění přistěhovalých cizinců odpovídá do jisté míry atraktivnosti kraje především z hlediska nabídky zaměstnání. Praha měla v roce 2011 14,8 % obyvatel s cizím státním občanstvím. Největší zastoupení mezi cizinci mají občané Ukrajiny, Slovenska a Vietnamu.

⁴ Rozdíl mezi počtem přistěhovalých a vystěhovalých ve zkoumaném územním celku.

⁵ Rozdíl mezi počtem živě narozených a počtem zemřelých ve sledované populaci během určitého období.

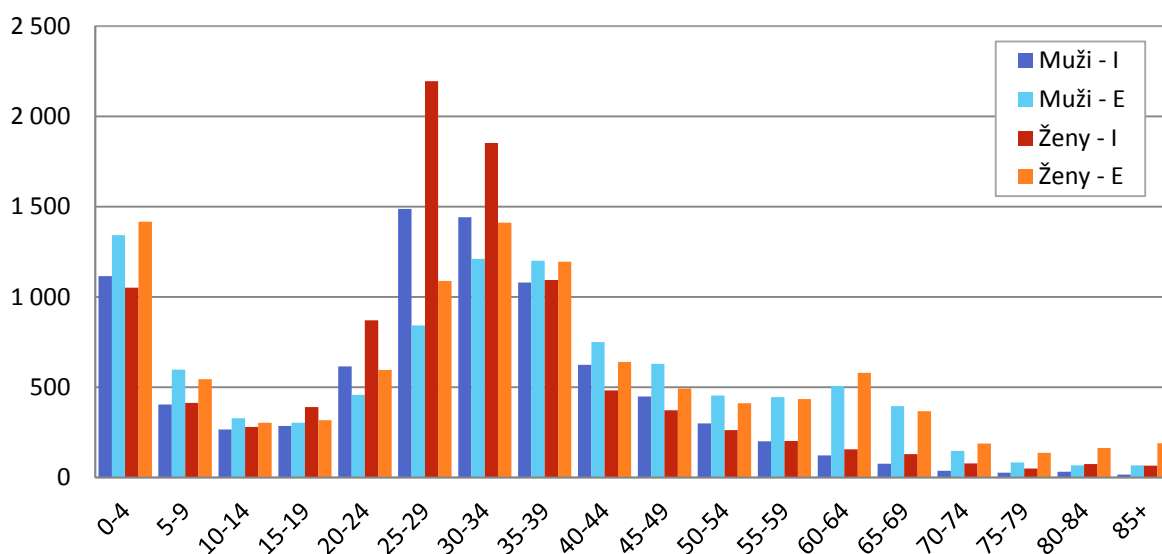
Graf 1.5 Struktura obyvatel s cizím státním občanstvím v Hl. m. Praze (% , 2011)



Zdroj: ČSÚ, SLDB 2011

Mezi přistěhovanými i vystěhovanými jednoznačně převažují osoby v produktivním věku (15 až 64 let). Podíl přistěhovaných svobodných osob tvořil v roce 2013 59,1 %. Nejvyšší kladné migrační saldo je patrné mezi věkem 25 a 34 let. V roce 2013 bylo mezi imigranty 77 % mužů a 78,6 % žen ve věku 15–64 let, mezi emigranty 69,2 % mužů a 68,4 % žen. Pětinu přistěhovaných a vystěhovaných tvořily děti do 15 let.

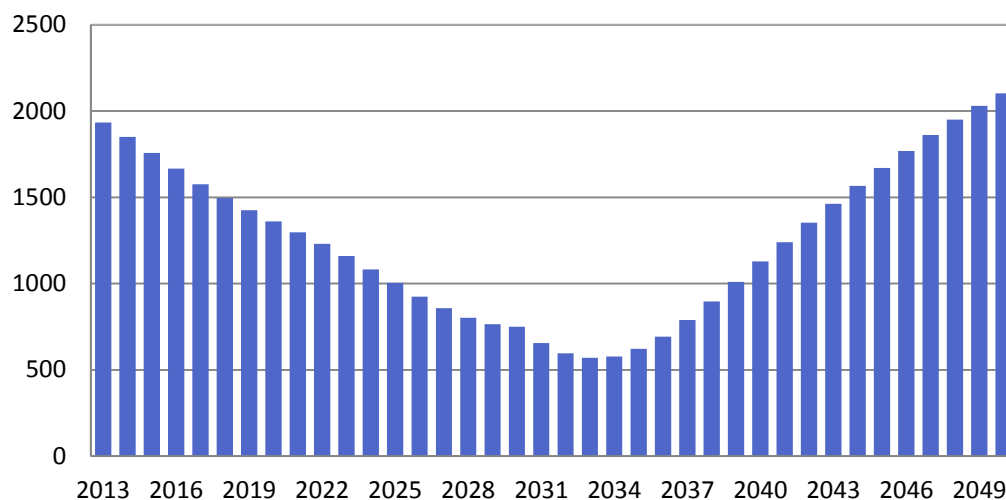
Graf 1.6 Přistěhovaní a vystěhovaní v Hl. m. Praze podle věku (2013)



Zdroj: ČSÚ

Výsledky projekce ukazují, že do 30. let 21. století bude ubývat počet obyvatel přirozenou měnou, poté by se mělo rodit více osob, než zemře, čemuž patrně napomůžou i silné populační ročníky, které přicházejí na svět nyní jako potomci Husákových dětí ze 70. let 20. století. V roce 2050 by dle odhadů ČSÚ mělo být o 2 tisíce narozených v Praze více než zemřelých.

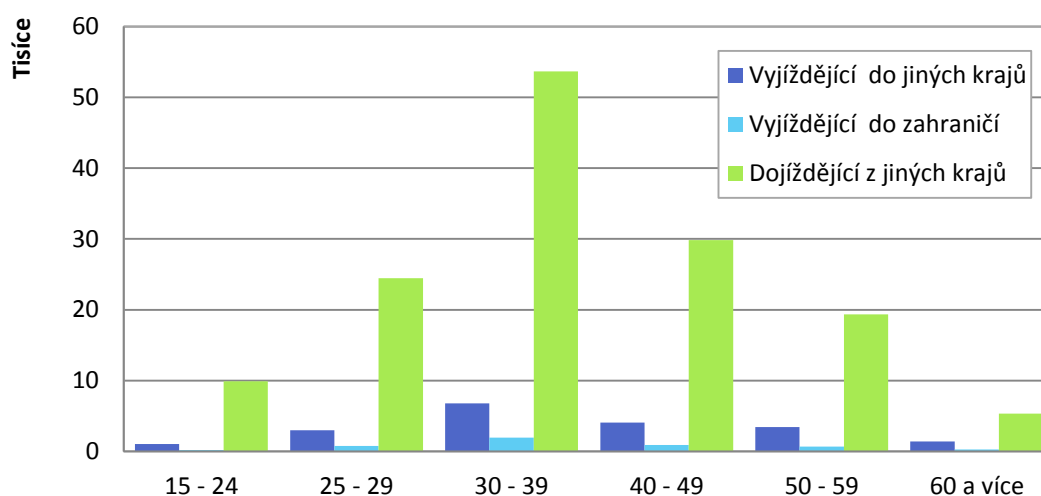
Graf 1.7 Projekce přirozeného přírůstku v Hl. m. Praze



Zdroj: ČSÚ

Sčítáním v roce 2011⁶ bylo zjištěno, že do Prahy dojíždělo celkem 143 tisíc osob za práci, v opačném směru migrovalo necelých 25 tisíc. Do jiných krajů vyjíždí 78 % zaměstnanců, zbytek do zahraničí. Tři čtvrtiny dojíždějících zaměstnanců jsou ve věku 25 – 50 let.

Graf 1.8 Vyjíždějící a dojíždějící do zaměstnání z/do Hl. m. Prahy (2011)



Zdroj: ČSÚ

V následující tabulce je uvedena regionalizace pracovní dojížděky, která přináší údaje o přirozených regionech vzniklých na základě vztahů bydliště – pracoviště⁷. Na území České republiky bylo zjištěno

⁶ Zjišťování dojížděky je již tradiční součástí obsahu SLDB.

⁷ Smyslem vymezení regionů pracovní dojížděky je identifikace přirozených územních jednotek, které jsou z hlediska pohybu za práci relativně uzavřené.

celkem 227 dojíždkových regionů⁸. Hlavní město a zároveň region Praha má 56,9 % místních zaměstnanců, což je jeden z největších podílů ve srovnání s ostatními regiony, vyšší podíl místních zaměstnanců má pouze Brno (57,7 %).

Relativní otevřenost regionu může být vyjádřena například ukazatelem obratu dojíždky a vyjíždky na 1 000 bydlících zaměstnaných ekonomicky aktivních. Ukazatel v Praze dosahuje hodnoty 144, což je v porovnání s ostatními regiony velmi nízká hodnota. Nízké hodnoty znamenají vysokou míru uzavřenosti pohybu za prací v rámci regionu a vysoké naopak nízkou vnitřní integraci charakterizovanou většinou vysokou relativní vyjíždkou mimo hranice regionu.

Tabulka 1.1 Dojíždka a vyjíždka v Hl. m. Praze (2011)

Ekonomicky aktivní zaměstnaní		Saldo dojíždky regionu		Obrat dojíždky a vyjíždky	
celkem	podíl bydlících i pracujících v regionu (v %)	absolutně	na 1000 obyvatel	celkem	na 1000 bydlících zaměstnaných
819 967	56,9	61 696	50	114 102	144

Zdroj: ČSÚ

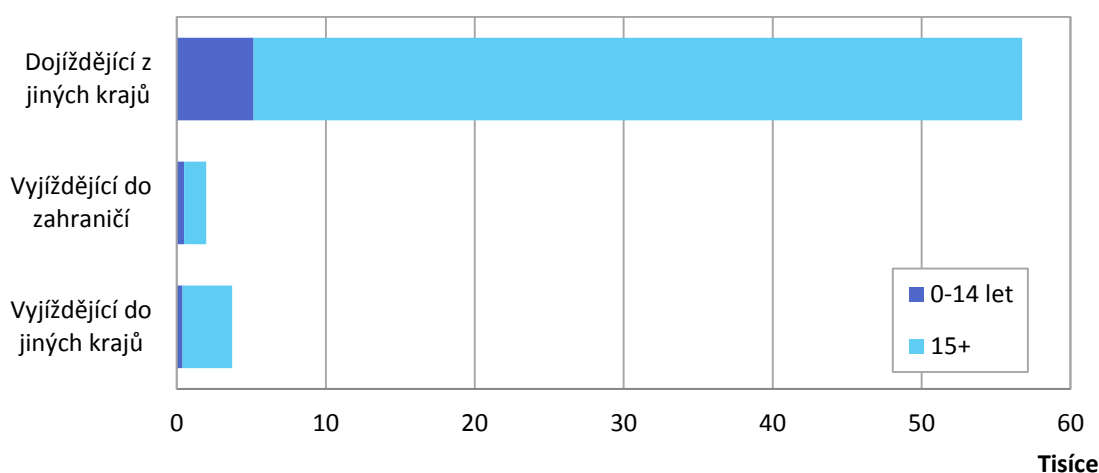
Podle výsledků SLDB 2011 bylo v Praze necelých 6 tisíc žáků, studentů a učňů, kteří při cestě do školy opouštějí hranice Hl. m. Prahy. Naopak do Prahy přijíždělo za studiem téměř 57 tisíc studentů. Mezi žáky ve věku od 15 let převažovaly vyjíždějící do zahraničí (56, 8%). V zahraničí studuje zhruba 30 % studentů z věkové kategorie nad 15 let.

(23,2 % z celkového počtu osob mladších 25 let), z toho jedna třetina je mladší 15 let. 8,2 % studentů (starších 15 let) dojíždí do škol do jiných okresů v rámci kraje, 54,5 % studentů (starších 15 let) překračuje hranice kraje (především do Prahy), naopak pouze 5,9 % studentů do Prahy dojíždí. V mezikrajské dojíždce/vyjíždce Praha velmi výrazně ztrácí, dle SLDB 2011 vyjíždělo necelých 31 tisíc studentů, dojížděly pouhé 3 tisíce. Drtivá většina (90,9 %) dojíždějících do škol do Hl. m. Prahy je starší 15 let.

⁸ Metodika výběru regionů – viz:

[http://www.czso.cz/csu/2014edicniplan.nsf/t/9A00247C9B/\\$File/17023014a.pdf](http://www.czso.cz/csu/2014edicniplan.nsf/t/9A00247C9B/$File/17023014a.pdf)

Graf 1.9 Vyjíždějící a dojíždějící do škol z/do Hl. m. Prahy (2011)

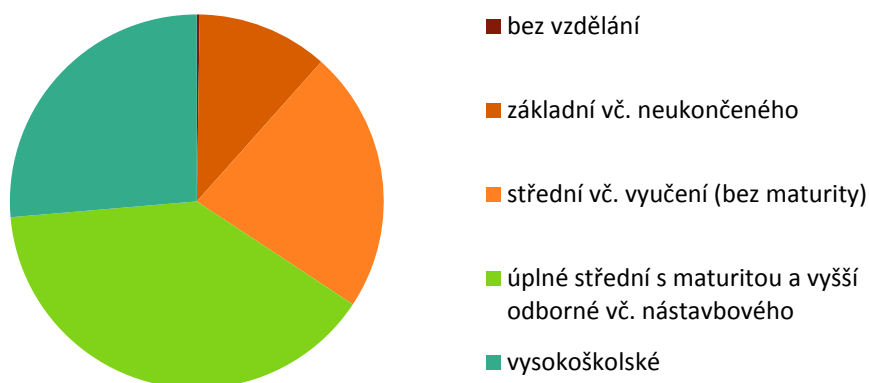


Zdroj: ČSÚ

Význam lidského kapitálu v poslední době stále roste, stejně tak význam jeho vztahu k ekonomickým veličinám. Nejčastěji se k měření lidského kapitálu používá nejvyšší úroveň dosaženého vzdělání, nebo počet let strávených studiem a případně i účast na dalším vzdělávání. Na úrovni lidského kapitálu větší či menší měrou závisí hodnoty řady dalších socio-ekonomických ukazatelů.

Ze SLDB 2011 vyplývá, že v současné době je vzdělanostní struktura obyvatel Prahy následující: 0,2 % osob⁹ je bez vzdělání, 11,3 % osob má základní vzdělání včetně neukončeného, 22,7 % střední vzdělání bez maturity, 39,4 % střední s maturitou a 26,4 % osob má vysokoškolské vzdělání. Mezi ostatními regiony má Praha téměř dvojnásobný podíl vysokoškolsky vzdělaných osob. V celé ČR je vzdělanostní struktura následující: 18,0 % má základní vzdělání včetně neukončeného, 33,0 % střední vzdělání bez maturity, 31,2 % střední s maturitou a 12,5 % osob má vzdělání vysokoškolské.

Graf 1.10 Obyvatelstvo Hl. m. Prahy ve věku 15 a více let podle vzdělání (SLDB 2011)

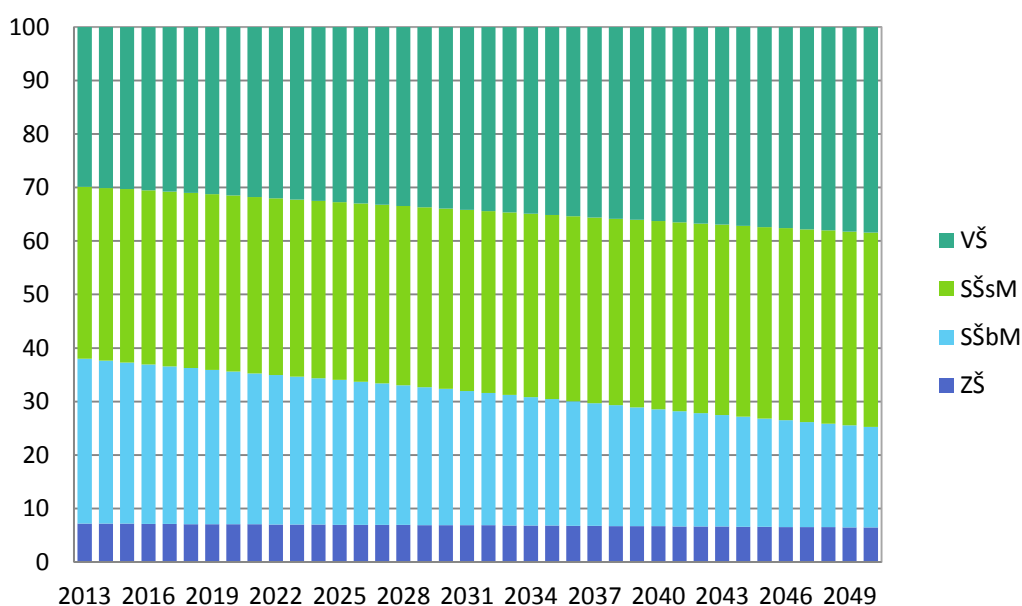


Zdroj: ČSÚ

⁹ Osob starších 15 let.

Prognóza¹⁰ budoucího vývoje vycházející ze současné situace předpokládá, že signifikantně poroste podíl osob s dokončeným vyšším než středním vzděláním s maturitou. V roce 2050 by mělo být v Praze 38,4 % mužů s dokončeným vyšším než středním vzděláním s maturitou. Tento růst bude kompenzován poklesem podílu dnes nejsilnější skupiny mužů se středním vzděláním bez maturity (očekávaný pokles o 12 procentních bodů, na 18,8 % v roce 2050). Pro srovnání, v celé ČR se vzdělanostní struktura mužů změní podle prognózy následovně: v roce 2050 bude mít 6,9 % mužů základní vzdělání (pokles o 3,3 p.b. od roku 2013), 27,5 % střední bez maturity (pokles o 16,8 p.b.), 34 % střední s maturitou (nárůst o 5,8 p.b.) a 31,6 % vyšší vzdělání (nárůst o 14,3 p.b.).

Graf 1.11 Projekce vzdělanostní struktury mužů, Hl. m. Praha (%)

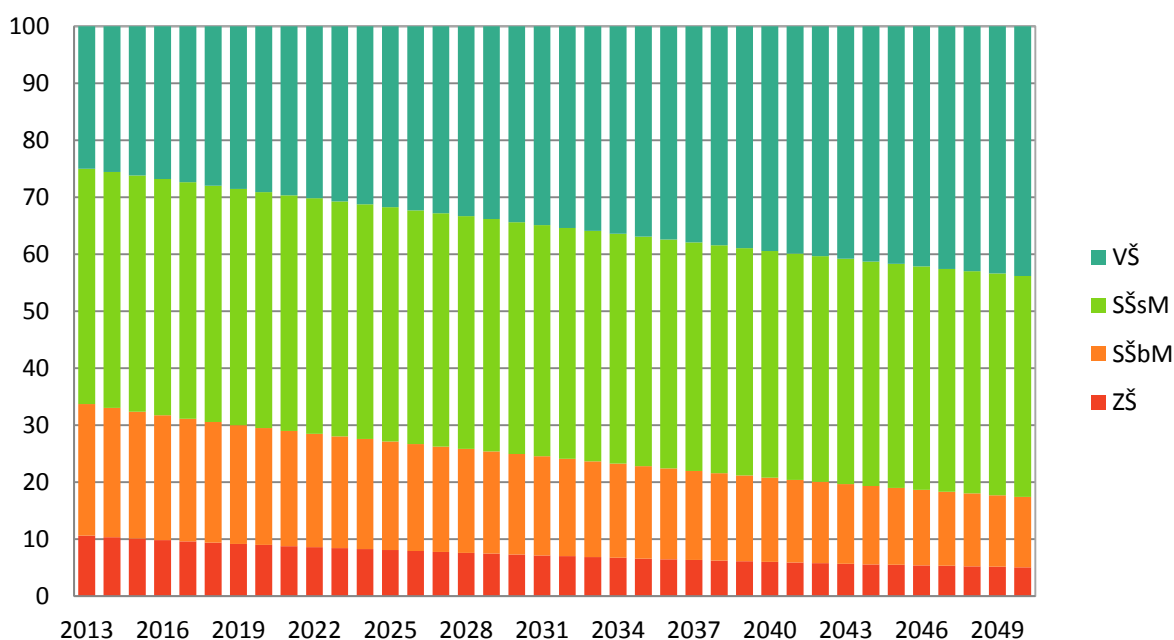


Zdroj: ČSÚ

U žen je vzdělanostní struktura podobná jako u mužů, mají jen méně často střední vzdělání bez maturity než muži (23,1 % oproti 30,8 %). Do roku 2050 se očekává nárůst žen s vyšším než středním vzděláním s maturitou o 18,8 p.b. na 43,8 %. Opět pro srovnání, v celé ČR, bude mít v roce 2050 7,4 % žen základní vzdělání (pokles o 12,2 p.b. od roku 2013), 21,8 % střední bez maturity (pokles o 10,1 p.b.), 36,8 % střední s maturitou (nárůst o 3,1 p.b.) a 34,0 % vyšší vzdělání (nárůst o 19,3 p.b.).

¹⁰ Prognóza lidského kapitálu obyvatelstva České republiky do roku 2050 vznikla v rámci výzkumného projektu RELIK v roce 2009. Byla vypočtena pro čtyři vzdělanostní skupiny - základní vzdělání (zahrnuto i nedokončené základní vzdělání), střední vzdělání bez maturity, střední vzdělání s maturitou a vyšší vzdělání (vzdělání na konzervatoři, vyšší odborné škole a vysoké škole). (Langhamrová aj., 2009).

Graf 1.12 Projekce vzdělanostní struktury žen, Hl. m. Praha (%)



Zdroj: ČSÚ

Změny ve vzdělanostní struktuře osob způsobí nárůst průměrné délky vzdělávání (Švarcová, Tůmová, 2013). V případě Hlavního města Prahy se jedná o růst o 1,5 roku, který je v porovnání s celou ČR nižší (Langhamrová aj., 2009).

Nárůst vzdělanosti by znamenal, že za jinak nezměněných podmínek by regionální hrubý domácí produkt rostl pomaleji než v případě celé České republiky, a to v přepočtu na jeden rok o téměř jeden procentní bod, což v celém období až do roku 2050 představuje pokles o více než 40 procentních bodů oproti republikovému průměru (Langhamrová aj., 2009). Tento scénář je však způsoben již současnou vysokou úrovní vzdělanostní struktury.

2 Trh práce

Tabulka 2.1 Vývoj zaměstnanosti – absolutně, tempa růstu, Hl. m. Praha

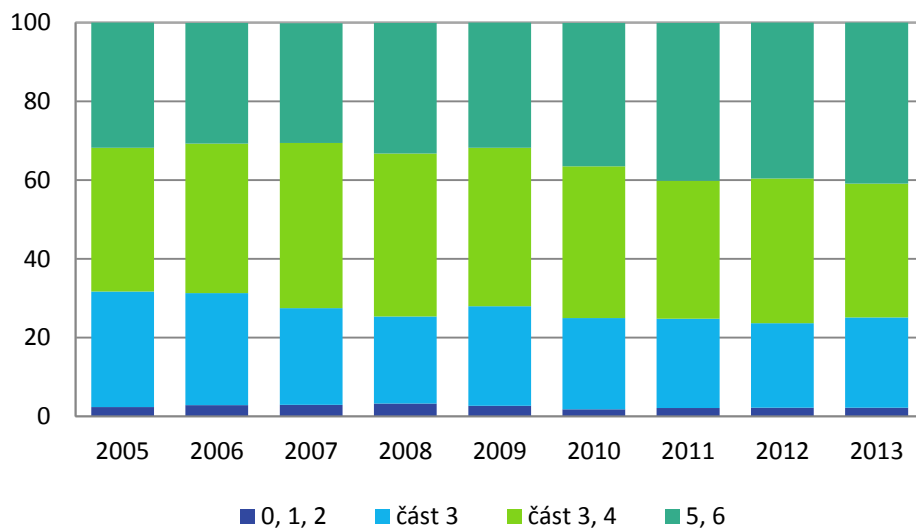
	2005	2006	2007	2008	2009	2010	2011	2012	2013
Zaměstnanost (tis. os)	615,2	627,2	632,4	645,6	660,0	656,8	635,2	647,6	649,4
Meziroční změna (%)		2,0	0,8	2,1	2,2	-0,5	-3,3	2,0	0,3

Zdroj: ČSÚ

Muži tvoří přibližně 56 % zaměstnaných osob. Při pohledu na strukturu dle pohlaví a vzdělání je zřejmé, že v Praze, stejně jako v celé České republice, převažují zaměstnaní muži se střední školou bez a s maturitou, avšak je zde vysoký podíl vysokoškolsky vzdělaných. Podíl vysokoškolsky vzdělaných zaměstnaných mužů i žen se pohybuje na úrovni 40 %. Při porovnání s celkovou zaměstnaností České republiky je Praze skoro dvojnásobný podíl zaměstnaných vysokoškolsky vzdělaných mužů (v ČR se

v roce 2013 pohybuje tento podíl okolo 21 %) i žen (v ČR dosahuje podíl vysokoškolsky vzdělaných žen 24 % v roce 2013).

Graf 2.1 Struktura zaměstnaných mužů dle vzdělání, Hl. m. Praha (%)



Graf 2.2 Struktura zaměstnaných žen dle vzdělání, Hl. m. Praha (%)



Zdroj: ČSÚ

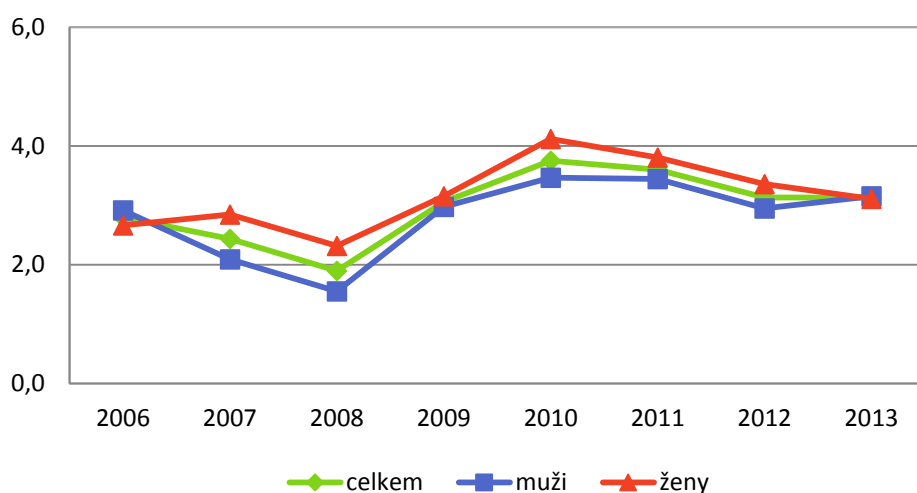
Pozn.: ISCED 0 – Preprimární vzdělání, ISCED 1 – Primární vzdělání, ISCED 2 – Nižší sekundární vzdělání, ISCED 3 – Vyšší sekundární vzdělání, ISCED 4 – Postsekundární neterciární vzdělání, ISCED 5 – Terciární vzdělání – první stupeň, ISCED 6 – Terciární vzdělání – druhý stupeň.

Při hodnocení vývoje nezaměstnanosti se dostáváme k problematice řešení adekvátního problému, kdy je nutné zkoumanému ekonomickému jevu (zde nezaměstnanosti) přiřadit vhodný statistický ukazatel (v podmínkách České republiky se jedná buď o obecnou míru nezaměstnanosti, nebo o podíl

nezaměstnaných osob). S ohledem na vhodnost jednotlivých ukazatelů jsme pro hodnocení celkové nezaměstnanosti v Praze zvolili obecnou míru nezaměstnanosti¹¹.

Obecná míra nezaměstnanosti v Hlavním městě Praze je významně nižší než míra nezaměstnanosti za Českou republiku. Nejvyšší míra nezaměstnanosti je tradičně zaznamenána u věkové skupiny 15 – 19 let, a to bez ohledu na pohlaví jedince. Z pohledu vzdělanostní struktury je stejně jako v České republice nejvyšší obecná míra nezaměstnanosti pro kategorii základní vzdělání a bez vzdělání. S vyšším dosaženým vzděláním významně klesá nezaměstnanost.

Graf 2.3 Obecná míra nezaměstnanosti, Hl. m. Praha (%)



Zdroj: ČSÚ

Pro hodnocení vývoje mezd ve Praze jsme za nejvhodnější datový zdroj určili Informační systém o průměrném výdělku, z jehož výsledků je možné sledovat vývoj výdělku jak ve mzdové, tak v platové sféře. Pro analýzu vývoje mezd jsme mohli využít pouze data od roku 2011, kdy došlo ke změně metodiky¹². Pro zachycení vývoje mezd jsme jako analytický nástroj využili rozklad indexu proměnlivého složení na index stálého složení a na index struktury (více viz Macek a kol., 2008).

Tabulka 2.2 Struktura zaměstnaných osob ve mzdové sféře a průměrné měsíční výdělky, Hl. m. Praha

	2011		2013	
	podíl na počtu zaměstnaných	průměrná mzda	podíl na počtu zaměstnaných	průměrná mzda
Základní a nedokončené	4 %	18 136	4 %	19 314
Střední bez maturity	24 %	21 622	23 %	21 852
Střední s maturitou	42 %	31 481	41 %	31 091
Vyšší odborné a bakalářské	4 %	39 830	5 %	39 405

¹¹ Obecná míra nezaměstnanosti vyjadřuje podíl počtu nezaměstnaných na celkové pracovní síle. Tento ukazatel je konstruován na základě doporučení Mezinárodní organizace práce (ILO) z dat Výběrového šetření pracovních sil. Více viz stránky ČSÚ: http://www.czso.cz/csu/redakce.nsf/i/zam_vsps

¹² Více viz ISPV.

Vysokoškolské	26 %	57 393	28 %	56 484
---------------	------	--------	------	--------

Zdroj: ISPV, MPSV

Mezi roky 2011 a 2013 došlo k růstu průměrné mzdy ve mzdové sféře o 0,65 %. Tento růst byl významně způsoben změnou ve struktuře zaměstnanosti dle vzdělanostních skupin (1,55 %), růst mezd u jednotlivých vzdělanostních skupin (-0,89 %) měl naopak negativní vliv na růst mezd. Jedná se o opačný trend než u ostatních krajů ČR. Růst průměrné mzdy v Praze byl významně nižší než v celé České republice, kde došlo mezi roky 2011 a 2013 k růstu průměrné mzdy o 3,27 % (2,22 % růstu způsobil růst průměrných mezd v jednotlivých vzdělanostních skupinách, 1,03 % změna ve struktuře zaměstnanců).

Tabulka 2.4 Struktura zaměstnaných osob v platové sféře a průměrné měsíční výdělky, Hl. m. Praha

	2011		2013	
	podíl na počtu zaměstnaných	průměrná mzda	podíl na počtu zaměstnaných	průměrná mzda
Základní a nedokončené	3 %	16 639	3 %	16 791
Střední bez maturity	11 %	19 461	10 %	19 695
Střední s maturitou	42 %	26 983	40 %	27 430
Vyšší odborné a bakalářské	9 %	30 353	10 %	30 733
Vysokoškolské	36 %	37 731	37 %	38 723

Zdroj: ISPV, MPSV

V platové sféře došlo k růstu platu mezi roky 2011 a 2013 o 2,99 %. Tento růst byl zapříčiněn zejména růstem platů v jednotlivých vzdělanostních skupinách (2,02 %), změna ve struktuře zaměstnanosti dle vzdělanostních skupin měla na vývoj platů významně nižší vliv (0,96 %). Jedná se o obdobný růst průměrných platů jako v České republice, kde došlo k růstu průměrného platu o 2,31 % (1,88 % tohoto růstu způsobila změna v průměrných platech jednotlivých vzdělanostních skupin, pouze 0,42 % růstu způsobila změna ve struktuře).

3 Socioekonomická situace

Český statistický úřad publikuje regionální účty, které obsahují jednotlivé ukazatele jak na úrovni NUTS 2 (regiony soudržnosti), tak na úrovni NUTS 3 (kraje). Regionální účty nepředstavují ucelený systém účtů, protože se s každým regionem nezachází jako s národním hospodářstvím (na regionální úrovni nelze zachytit dovoz a vývoz mezi regiony). Za regionální účty se většinou označuje soustava provázaných ukazatelů, které nezahrnují veškeré aspekty celého systému národního účetnictví¹³.

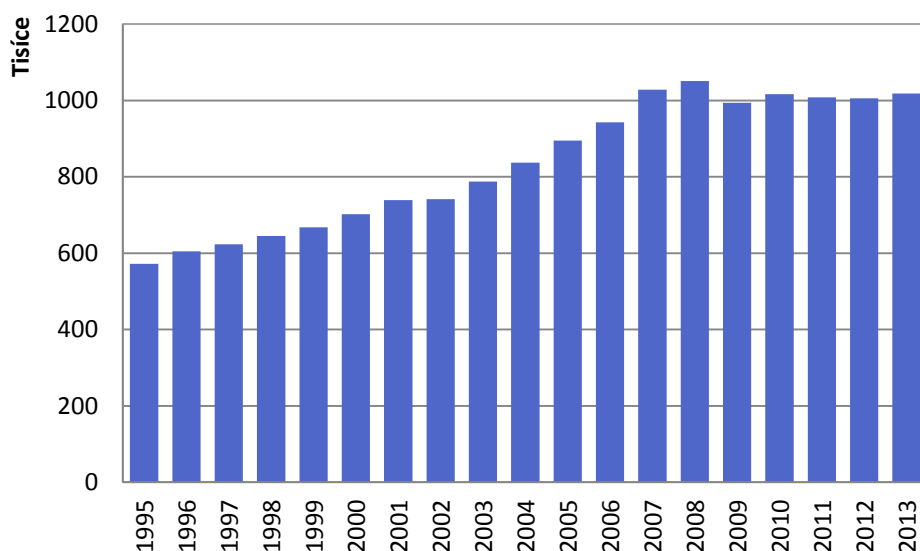
V rámci regionálních účtů jsou publikovány zejména údaje o regionálním hrubém domácím produktu (RHDP) v běžných cenách a v cenách předchozího roku, regionální hrubé přidané hodnotě (RHPH), údaje o zaměstnanosti a zaměstnancích v členění dle odvětví (klasifikace CZ-NACE, v agregovaném

¹³ Více viz Hronová a kol (2009).

tvaru). Pro hodnocení ekonomického vývoje Hlavního města Prahy tak použijeme publikované údaje o RHDP, RHPH a zaměstnanosti a zaměříme se na vývoj produktivity práce v regionu.

Pro zachycení reálného vývoje RHDP bylo nutné přepočítat ukazatel z běžných do stálých cen referenčního roku 2010 (současný referenční rok pro celý systém národních účtů). K výpočtu byly využity oficiální údaje o RHDP v běžných cenách a v cenách předchozího roku¹⁴.

Graf 3.1 Vývoj RHDP, Hl. m. Praha (Kč)



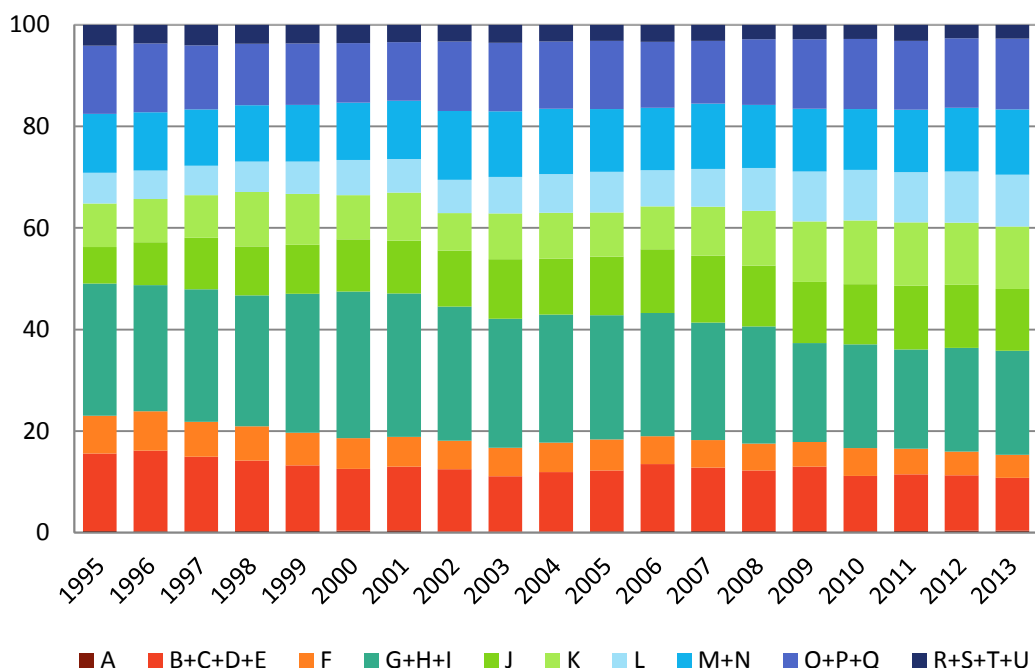
Zdroj: ČSÚ

Z grafu 3.1 je patrné, že v rámci Prahy dochází od roku 2000 do roku 2008 k reálnému růstu RHDP, po němž došlo k ekonomické krizi a celkovému propadu ekonomiky České republiky, což znamenalo stejný propad také pro kraj. V roce 2009 došlo k poklesu RHDP cca o 5,5 %, což odpovídá poklesu reálného RHDP také v Pardubickém kraji.

O stavu ekonomiky kraje vhodněji vypovídá struktura hrubé přidané hodnoty dle odvětví¹⁵. Hlavní město Praha je specifickým krajem, kde je významnější vliv komunikačních technologií a služeb na úkor oblasti průmyslu.

¹⁴ Blíže k cenovým přepočtům viz Hronová a kol. (2009).

Graf 3.2 Struktura RPHH dle odvětví, Hl. m. Praha (%)



Zdroj: ČSÚ

Pozn: A – Zemědělství, Lesnictví a rybářství; B – Těžba a dobývání; C – Zpracovatelský průmysl; D – Výroba a rozvod elektřiny, plynu, tepla a klimatizovaného vzduchu; E – Zásobování vodou, činnosti související s odpadními vodami, odpady a sanacemi; F – Stavebnictví; G – Velkoobchod a maloobchod; H – Doprava a skladování; I – Ubytování, stravování a pohostinství; J – Informační a komunikační služby; K – Peněžnictví a pojišťovnictví; L – Činnosti v oblasti nemovitostí; M – Profesní, vědecké a technické činnosti; N – Administrativní a podpůrné činnosti; O – Veřejná správa a obrana; P – Vzdělávání; Q – Zdravotnictví a sociální péče; R – Kulturní, zábavní a rekreační činnosti; S – Ostatní činnosti, T – Činnosti domácností jako zaměstnavatelů a producentů pro vlastní potřebu; U – Činnosti exterritoriálních organizací a orgánů

Odhad produktivity práce definovaný jako poměr výstupu k jednotce vstupu je pravděpodobně jednou z nejdůležitějších součástí ekonomických a statistických analýz zemí. Jedná se o ukazatel, který sleduje jak ekonomický vývoj, tak míry konkurenceschopnosti a životní úroveň. Produktivitu práce zde odhadujeme jako podíl RPHH ve stálých cenách na odpracovanou hodinu.

Tabulka 3.1 Produktivita práce, Hl. m. Praha

rok	PP (Kč)	vývoj PP (%)
2005	515	2,3
2006	527	2,3
2007	582	10,4
2008	558	-4,1
2009	525	-5,9
2010	553	5,3
2011	554	0,0
2012	556	0,5
2013	564	1,3

Zdroj: ČSÚ

Hodnota produktivity práce se v Hlavním městě Praze pohybuje na vyšší úrovni než v České republice. Nejvyšší meziroční pokles produktivity práce byl zaznamenán mezi roky 2008 a 2009. Tento pokles byl zapříčiněn meziročním poklesem HPH ve stálých cenách o 6,2 %, který byl doprovázen mírným poklesem počtu odpracovaných hodin (-0,24 %).

4 Studenti VŠ

V Praze v současné době funguje 8 veřejných vysokých škol a 24 soukromých. Celkový počet absolventů těchto vysokých škol je v posledních letech na stabilní úrovni, ročně absolvuje kolem 35 – 38 tisíci studenty, z čehož více než dvě třetiny absolvuje na veřejných VŠ.

Tabulka 4.1 Počet absolventů veřejných vysokých škol v Hl. m. Praze

	2010	2011	2012	2013	2014
Celkem	24 149	25 348	25 372	25 573	25 029
Univerzita Karlova v Praze	8 637	8 893	9 083	8 765	8 577
České vysoké učení technické v Praze	4 622	4 773	4 775	5 009	4 845
Vysoká škola chemicko-technologická v Praze	833	780	707	780	765
Vysoká škola ekonomická v Praze	4 635	5 078	4 862	4 987	4 668
Česká zemědělská univerzita v Praze	4 961	5 337	5 383	5 499	5 635
Akademie múzických umění v Praze	323	368	363	352	349
Akademie výtvarných umění v Praze	55	48	66	67	48
Vysoká škola umělecko-průmyslová v Praze	83	71	133	114	142

Zdroj: MŠMT

Tabulka 4.2 Počet absolventů soukromých vysokých škol v Hl. m. Praze

	2010	2011	2012	2013	2014
Celkem	11 038	12 200	12 817	11 983	10 638
Bankovní institut vysoká škola, a.s.	1 616	1 631	1 562	1 423	1 198
Vysoká škola hotelová v Praze 8, spol. s r.o.	628	620	612	527	463
Vysoká škola finanční a správní, o.p.s.	1 507	1 679	1 537	1 509	1 471
International ART CAMPUS Prague, s.r.o.	69	73	50	63	59
Vysoká škola aplikovaného práva, s.r.o.	144	3	10	35	9
Vysoká škola ekonomie a managementu, o.p.s.	122	178	216	168	234
University of New York in Prague, s.r.o.	100	107	92	105	96
Vysoká škola manažerské informatiky, ekonomiky a práva, a.s.	57	79	235	217	162
Vysoká škola mezinárodních a veřejných vztahů Praha, o.p.s.	180	224	360	349	399
Mezinárodní baptistický teologický seminář Evropské baptistické federace, o.p.s.	–	8	2	7	5
Vysoká škola regionálního rozvoje, s.r.o.	222	204	192	172	108
Vysoká škola tělesné výchovy a sportu Palestra, spol.s.r.o.	97	77	88	119	66
Newton College, a.s.	96	82	49	52	74

Vysoká škola zdravotnická, o.p.s.	107	145	199	241	177
Soukromá vysoká škola ekonomických studií, s.r.o.	56	119	140	107	106
Vysoká škola obchodní v Praze, o.p.s.	1 021	1 127	1 096	1 077	1 036
Metropolitní univerzita Praha, o.p.s.	1 275	1 359	1 576	1 568	1 494
Univerzita Jana Amose Komenského Praha s.r.o.	3 526	4 173	4 466	3 823	3 026
Anglo-americká vysoká škola, o.p.s.	84	74	104	123	105
Pražská vysoká škola psychosociálních studií, s.r.o.	67	61	70	91	100
CEVRO institut, o.p.s.	46	140	127	169	192
Unicorn College s.r.o.	18	29	24	34	25
AKCENT College s.r.o.	–	8	10	4	13
Archip s.r.o.	–	–	–	–	20

Zdroj: MŠMT

Následující analýza se bude zabývat pouze největšími a nejvýznamnějšími 5 vysokými školami – Univerzita Karlova, České vysoké učení technické, Vysoká škola chemicko-technologická, Vysoká škola ekonomická a Česká zemědělská univerzita.

4.1 Univerzita Karlova

Počet absolventů Univerzity Karlovy v Praze (UK) je v čase stabilní, ročně absolvuje mezi 8,5 a 9 tisíci studentů. Během posledních pěti let mírně klesl počet absolventů Právnické, Přírodovědecké a Matematicko-fyzikální fakulty. Naopak mírně stoupl počet absolventů Fakulty sociálních věd.

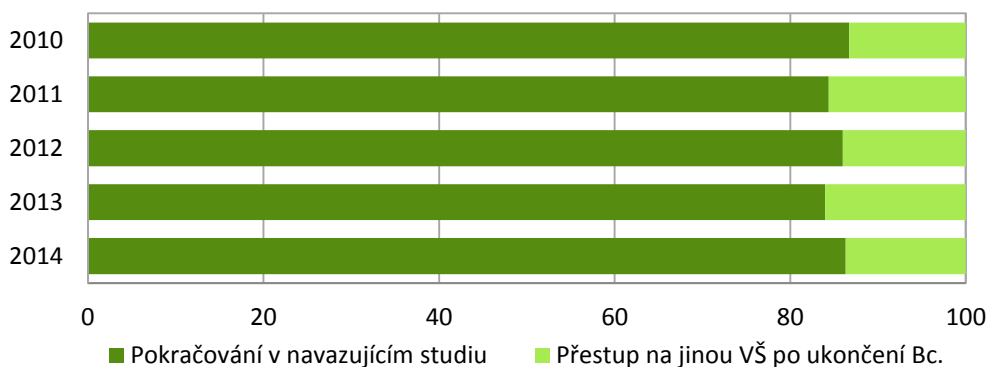
Tabulka 4.3 Počet absolventů UK

	2010	2011	2012	2013	2014
Univerzita Karlova v Praze	8 637	8 893	9 083	8 765	8 577
1. lékařská fakulta	569	618	615	607	627
3. lékařská fakulta	316	341	316	272	262
2. lékařská fakulta	241	239	259	234	262
Filozofická fakulta	1 240	1 384	1 545	1 413	1 331
Právnická fakulta	671	602	654	591	565
Fakulta sociálních věd	835	895	936	927	988
Fakulta humanitních studií	390	359	386	394	413
Katolická teologická fakulta	127	127	117	143	138
Evangelická teologická fakulta	98	105	126	113	90
Husitská teologická fakulta	147	174	206	155	183
Přírodovědecká fakulta	1 151	1 105	1 048	1 070	969
Matematicko-fyzikální fakulta	613	584	563	563	484
Pedagogická fakulta	919	1 037	994	1 051	966
Fakulta tělesné výchovy a sportu	511	475	449	488	482

Zdroj: MŠMT

Přestože má UK akreditovány magisterské i doktorské studijní programy, řada absolventů bakalářských oborů přestupuje za dalším studiem na jiné vysoké školy (ať už bezprostředně, do 1 roku od ukončení bakalářského studia, nebo později). Následující graf ukazuje, že podíl přestupujících studentů UK na jinou školu nepřevažuje a ani za posledních pět let významně nestoupá. V roce 2014 odešlo na jiné VŠ studovat 13,7 % absolventů bakalářského studia.

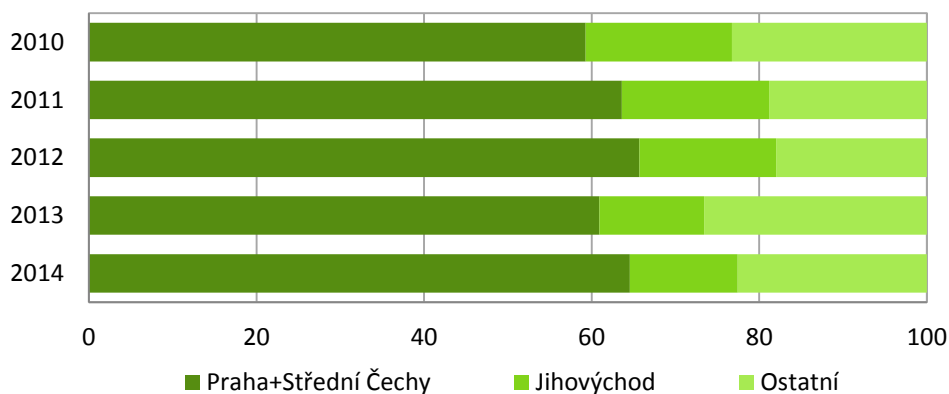
Graf 4.1 Pokračování absolventů bakalářského studia na UK (%)



Zdroj: MŠMT

Absolventi bakalářského studia na UK, kteří přestupují na jinou VŠ, pokračující v dalším studiu převážně na jiné VŠ v Praze (v roce 2014 bylo 64,6 % takových studentů). Další významné centrum vysokých škol – region Jihovýchod s metropolí Brno je zde zastoupeno 12,9 % přestupujících studentů v roce 2014. Zbytek přestupujících studentů se rovnoměrně rozprostírá do ostatních regionů ČR.

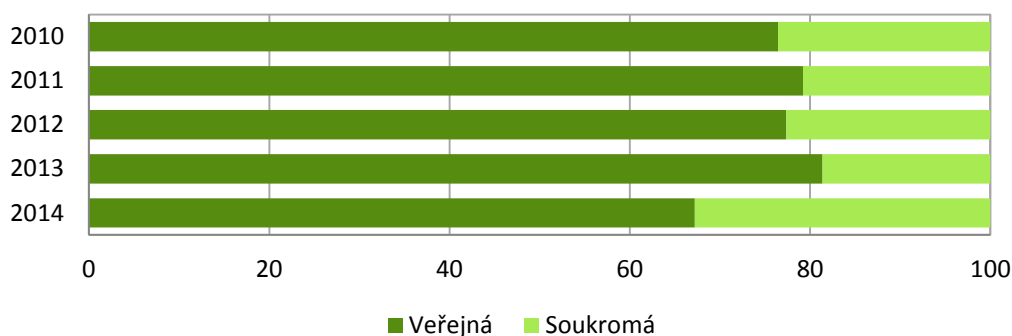
Graf 4.2 Pokračování v dalším studiu po ukončení bakalářského studia na UK na jiné VŠ dle regionu (%)



Zdroj: MŠMT

Ze statistik MŠMT vyplývá, že absolventi bakalářského studia na UK pokračují v dalším studiu převážně na veřejných vysokých školách. Do roku 2013 tvořil podíl studentů přestupujících na soukromé školy do 20 %, v roce 2014 se tento podíl zvýšil na 32,8 %.

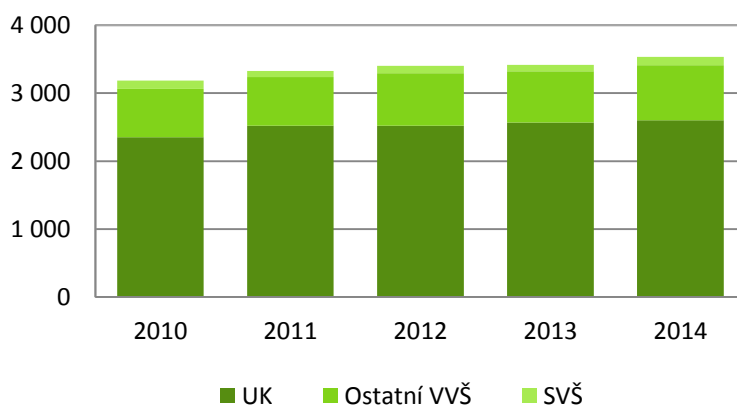
Graf 4.3 Pokračování v dalším studiu po ukončení bakalářského studia na UK na jiné VŠ dle typu školy (%)



Zdroj: MŠMT

Studenti nejenže přestupují na jiné VŠ, ať už v rámci Hl. m. Prahy, nebo za jeho hranice, ale také existuje migrace v opačném směru. Ročně do Prahy přichází do magisterského studia na UK kolem 800 studentů z jiných škol, převážná část studentů magisterských oborů jsou „domácími“ absolventy bakalářského studia na UK.

Graf 4.4 Pokračování v dalším studiu na UK po ukončení bakalářského studia na jiné VŠ



Zdroj: MŠMT

4.2 České vysoké učení technické

Počet absolventů Českého vysokého učení technického (ČVUT) je v čase stabilní, ročně absolvuje mezi 4,6 a 5 tisíci studentů. Během posledních pěti let klesl počet absolventů fakulty elektrotechnické. Naopak stoupl počet absolventů fakulty informačních technologií.

Tabulka 4.4 Počet absolventů ČVUT

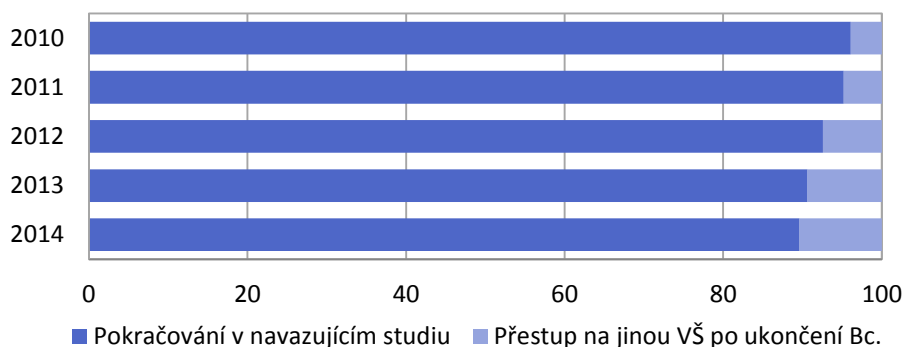
	2010	2011	2012	2013	2014
Celkem	4 622	4 773	4 775	5 009	4 845
Fakulta stavební	1 564	1 624	1 475	1 427	1 420
Fakulta strojní	685	572	610	582	532
Fakulta elektrotechnická	1 215	1 311	1 106	898	839

Fakulta informačních technologií	1	–	205	354	378
Fakulta dopravní	372	382	393	463	358
Fakulta jaderná a fyzikálně inženýrská	249	235	218	223	239
Fakulta architektury	325	370	440	421	397
Fakulta biomedicínského inženýrství	126	159	203	317	334
studenti nezařazení pod fakultu	90	126	136	337	353

Zdroj: MŠMT

Přestože má ČVUT akreditovány magisterské i doktorské studijní programy, řada absolventů bakalářských oborů přestupuje za dalším studiem na jiné vysoké školy (ať už bezprostředně, do 1 roku od ukončení bakalářského studia, nebo později). Následující graf ukazuje, že podíl přestupujících studentů ČVUT na jinou školu nepřevažuje, ale za posledních pět let mírně vzrostl. V roce 2014 odešlo na jiné VŠ studovat 10,4 % absolventů bakalářského studia.

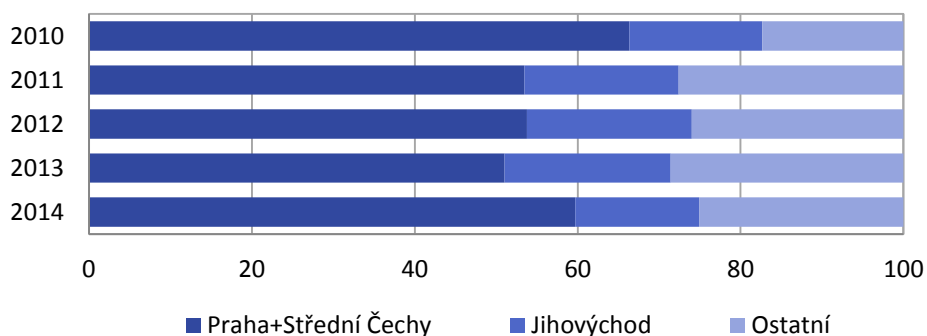
Graf 4.5 Pokračování absolventů bakalářského studia na ČVUT (%)



Zdroj: MŠMT

Absolventi bakalářského studia na ČVUT, kteří přestupují na jinou VŠ, pokračující v dalším studiu převážně na jiné VŠ v Praze (v roce 2014 bylo 59,7 % takových studentů). Další významné centrum vysokých škol – region Jihovýchod s metropolí Brno je zde zastoupeno 15,2 % přestupujících studentů v roce 2014. Zbytek přestupujících studentů se rovnoměrně rozprostírá do ostatních regionů ČR.

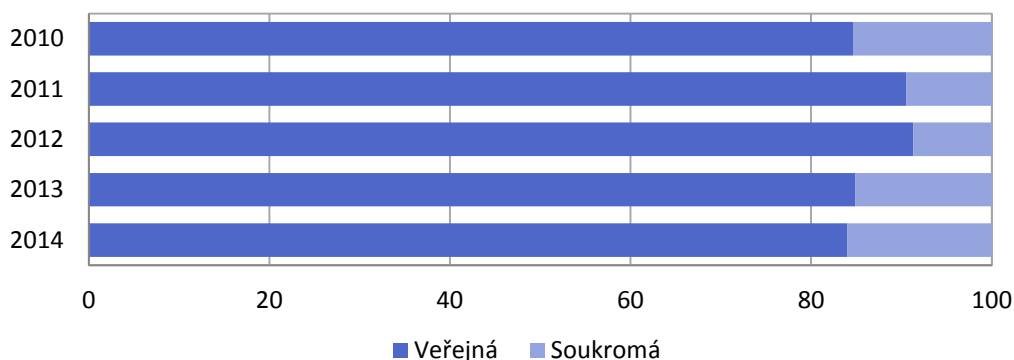
Graf 4.6 Pokračování v dalším studiu po ukončení bakalářského studia na ČVUT na jiné VŠ dle regionu (%)



Zdroj: MŠMT

Ze statistik MŠMT vyplývá, že absolventi bakalářského studia na ČVUT pokračují v dalším studiu převážně na veřejných vysokých školách. Soukromé vysoké školy byly v roce 2014 zastoupeny 16 %.

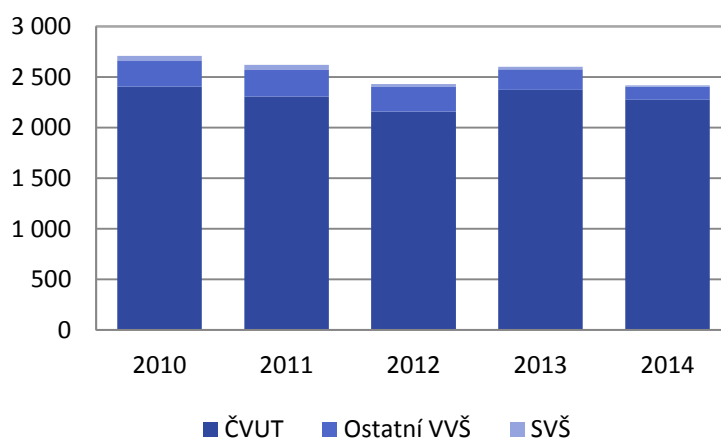
Graf 4.7 Pokračování v dalším studiu po ukončení bakalářského studia na ČVUT na jiné VŠ dle typu školy (%)



Zdroj: MŠMT

Studenti nejenže přestupují na jiné VŠ, ať už v rámci Hl. m. Prahy, nebo za jeho hranice, ale také existuje migrace v opačném směru, přestože velmi nízká. Na ČVUT přišlo do magisterského studia pouze necelých 150 studentů z jiných škol, v roce 2010 to byl dvojnásobek. Převážná část studentů magisterských oborů jsou „domácími“ absolventy bakalářského studia na ČVUT.

Graf 4.8 Pokračování v dalším studiu na ČVUT po ukončení bakalářského studia na jiné VŠ



Zdroj: MŠMT

4.3 Vysoká škola chemicko-technologická

Počet absolventů Vysoké školy chemicko-technologické (VŠCHT) je v čase stabilní, ročně absolvuje mezi kolem 800 studentů.

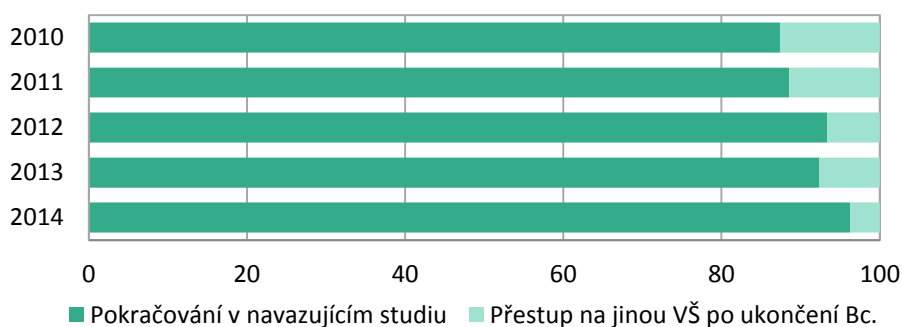
Tabulka 4.5 Počet absolventů VŠCHT

	2010	2011	2012	2013	2014
Celkem	833	780	707	780	765
Fakulta chemické technologie	271	279	256	276	251
Fakulta technologie ochrany prostředí	102	104	76	110	142
Fakulta potravinářské a biochemické technologie	293	261	243	238	231
Fakulta chemicko-inženýrská	159	117	108	134	129
studenti nezařazení pod fakultu	15	20	28	26	13

Zdroj: MŠMT

Přestože VŠCHT má akreditovány magisterské i doktorské studijní programy, řada absolventů bakalářských oborů přestupuje za dalším studiem na jiné vysoké školy (ať už bezprostředně, do 1 roku od ukončení bakalářského studia, nebo později). Následující graf ukazuje, že podíl přestupujících studentů VŠCHT na jinou školu nepřevažuje a za posledních pět let dokonce klesl. V roce 2014 odešlo na jiné VŠ studovat pouze 3,7 % absolventů bakalářského studia.

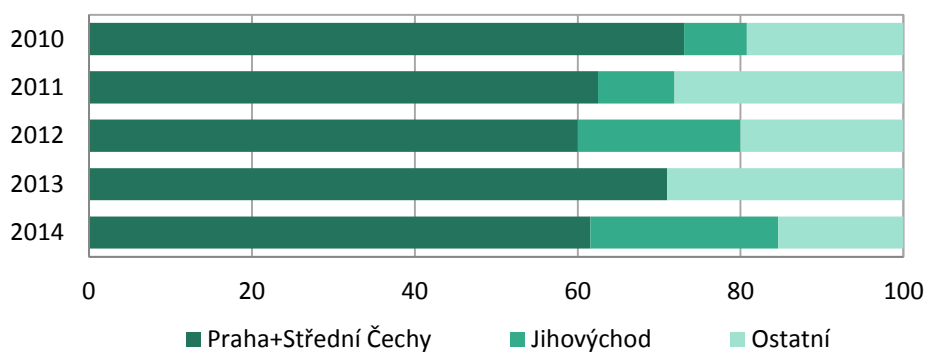
Graf 4.9 Pokračování absolventů bakalářského studia na VŠCHT (%)



Zdroj: MŠMT

Absolventi bakalářského studia na VŠCHT, kteří přestupují na jinou VŠ, pokračující v dalším studiu převážně na jiné VŠ v Praze (v roce 2014 bylo 61,5 % takových studentů). Další významné centrum vysokých škol – region Jihovýchod s metropolí Brno je zde zastoupeno pouze 23,1 % přestupujících studentů v roce 2014. Zbytek přestupujících studentů se rovnoměrně rozprostírá do ostatních regionů ČR.

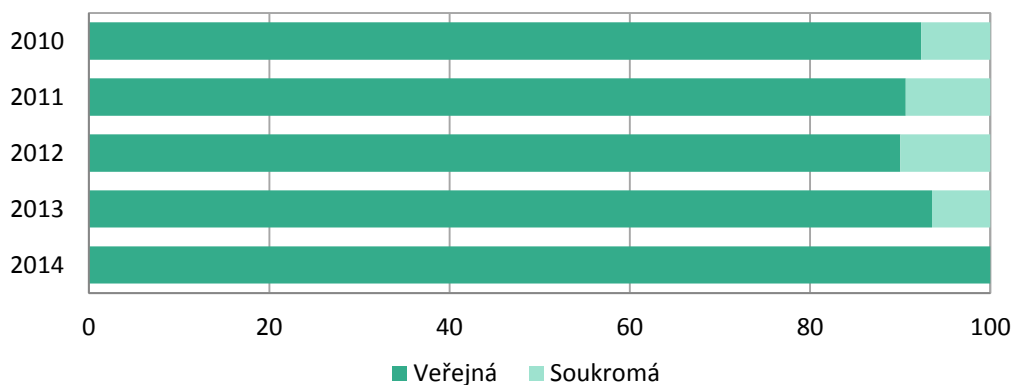
Graf 4.10 Pokračování v dalším studiu po ukončení bakalářského studia na VŠCHT na jiné VŠ dle regionu (%)



Zdroj: MŠMT

Ze statistik MŠMT vyplývá, že absolventi bakalářského studia na VŠCHT pokračují v dalším studiu převážně na veřejných vysokých školách. Soukromé vysoké školy byly v roce 2013 zastoupeny 6,5 %, v roce 2014 žádný student nepřešel na soukromou VŠ.

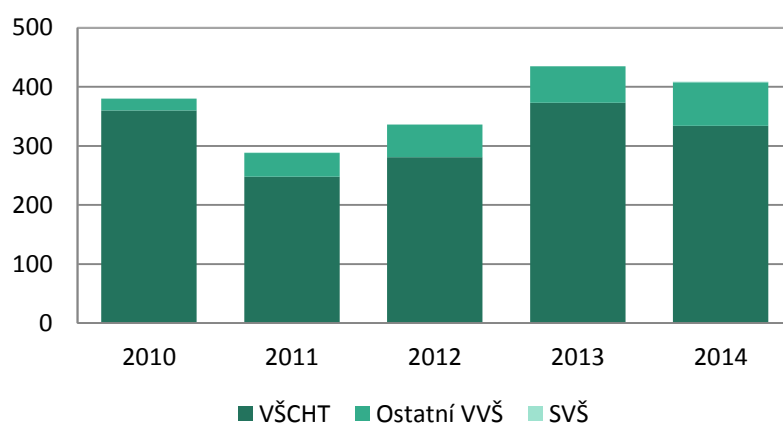
Graf 4.11 Pokračování v dalším studiu po ukončení bakalářského studia na VŠCHT na jiné VŠ dle typu školy (%)



Zdroj: MŠMT

Studenti nejen přestupují na jiné VŠ, ale také existuje migrace v opačném směru, přestože velmi nízká. Ročně na VŠCHT přichází do magisterského studia pouze několik desítek studentů z jiných škol. Drtivá většina studentů magisterských oborů jsou „domácími“ absolventy bakalářského studia na VŠCHT.

Graf 4.12 Pokračování v dalším studiu na VŠCHT po ukončení bakalářského studia na jiné VŠ



Zdroj: MŠMT

4.4 Vysoká škola ekonomická v Praze

Počet absolventů Vysoké školy ekonomické v Praze (VŠE) je v čase stabilní, ročně absolvuje mezi 4,6 a 5 tisíci studenty.

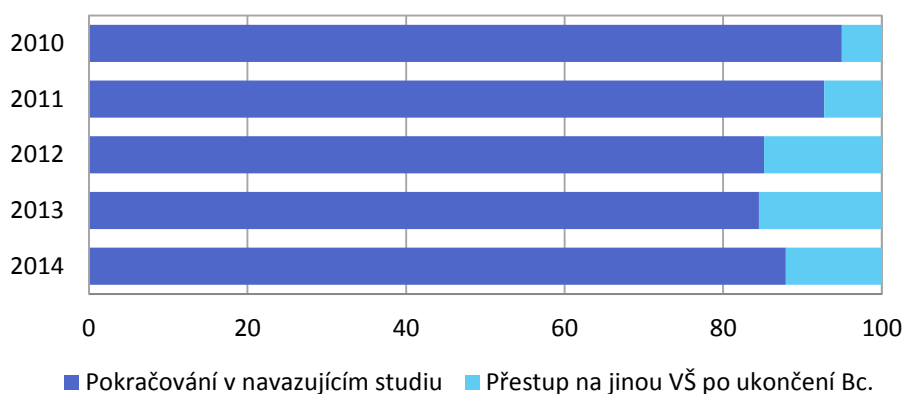
Tabulka 4.6 Počet absolventů VŠE

	2010	2011	2012	2013	2014
Celkem	4 635	5 078	4 862	4 987	4 668
Fakulta financí a účetnictví	813	820	856	892	866
Fakulta mezinárodních vztahů	1 301	1 461	1 407	1 421	1 298
Fakulta podnikohospodářská	1 022	1 113	986	1 009	988
Fakulta informatiky a statistiky	686	714	745	716	631
Národohospodářská fakulta	462	557	493	572	542
Fakulta managementu	321	382	344	341	304
studenti nezařazení pod fakultu	31	32	35	38	39

Zdroj: MŠMT

Přestože má VŠE akreditovány magisterské i doktorské studijní programy, řada absolventů bakalářských oborů přestupuje za dalším studiem na jiné vysoké školy (ať už bezprostředně, do 1 roku od ukončení bakalářského studia, nebo později). Následující graf ukazuje, že podíl přestupujících studentů VŠE na jinou školu nepřevažuje, přesto se v posledních letech mírně zvyšuje. V roce 2014 odešlo na jiné VŠ studovat 12,1 % absolventů bakalářského studia.

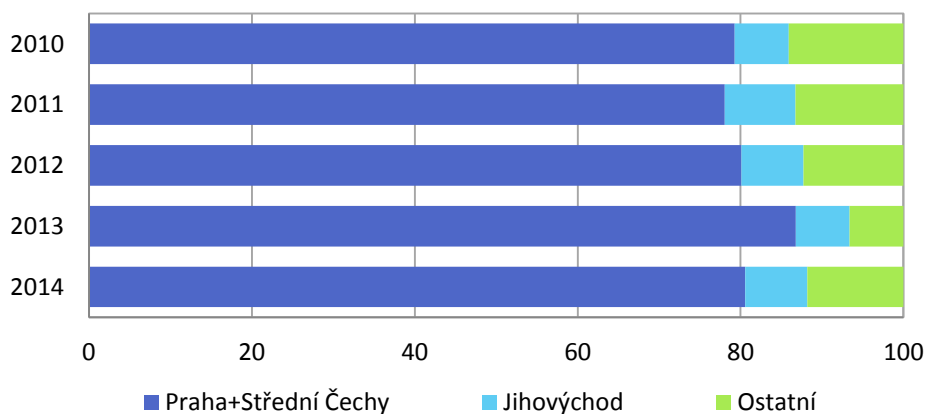
Graf 4.13 Pokračování absolventů bakalářského studia na VŠE (%)



Zdroj: MŠMT

Absolventi bakalářského studia na VŠE, kteří přestupují na jinou VŠ, pokračují v dalším studiu převážně na jiné VŠ v Praze (v roce 2014 bylo 80,6 % takových studentů). Další významné centrum vysokých škol – region Jihovýchod s metropolí Brno je zde zastoupeno pouze 7,6 % přestupujících studentů v roce 2014. Zbytek přestupujících studentů se rovnoměrně rozprostírá do ostatních regionů ČR.

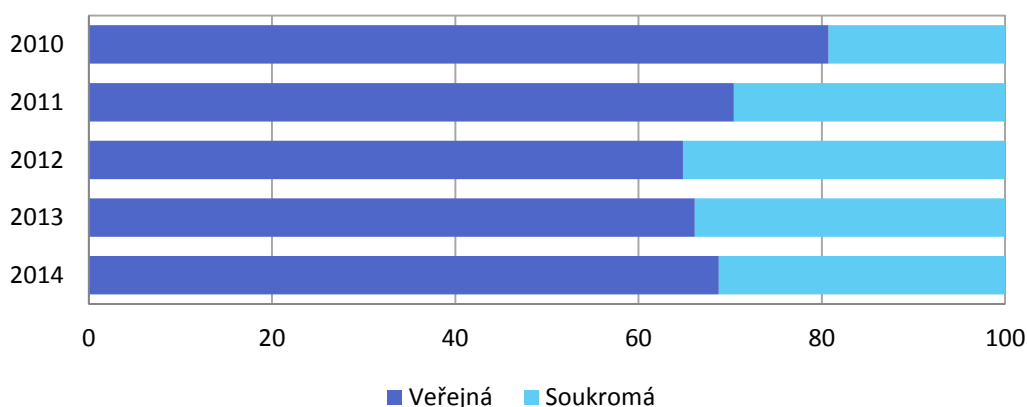
Graf 4.14 Pokračování v dalším studiu po ukončení bakalářského studia na VŠE na jiné VŠ dle regionu (%)



Zdroj: MŠMT

Ze statistik MŠMT vyplývá, že absolventi bakalářského studia na VŠE pokračují v dalším studiu převážně na veřejných vysokých školách. Soukromé vysoké školy byly v roce 2013 zastoupeny 31,3 %.

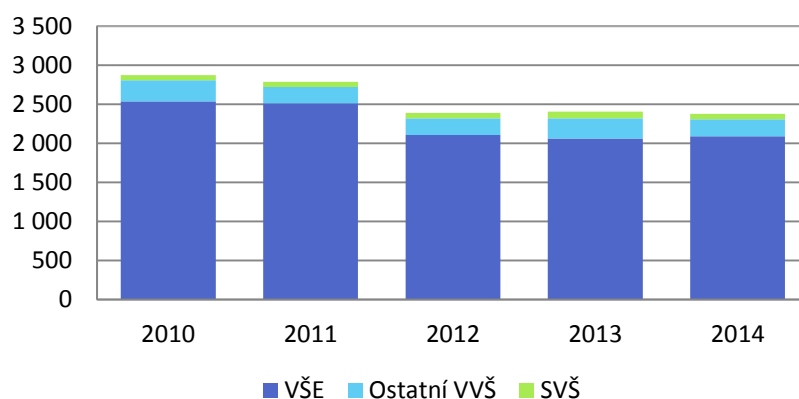
Graf 4.15 Pokračování v dalším studiu po ukončení bakalářského studia na VŠE na jiné VŠ dle typu školy (%)



Zdroj: MŠMT

Studenti nejen přestupují na jiné VŠ, ale také existuje migrace v opačném směru, přestože velmi nízká. Ročně na VŠE přichází do magisterského studia kolem 300 studentů z jiných škol, převážná část studentů magisterských oborů jsou „domácími“ absolventy bakalářského studia na VŠE.

Graf 4.16 Pokračování v dalším studiu na VŠE po ukončení bakalářského studia na jiné VŠ



Zdroj: MŠMT

4.5 Česká zemědělská univerzita

Počet absolventů České zemědělské univerzity (ČZU) se za posledních pět let mírně zvýšil. V roce 2010 absolvovalo 4,9 tisíce studentů, v roce 2014 to bylo o 700 více.

Tabulka 4.7 Počet absolventů ČZU

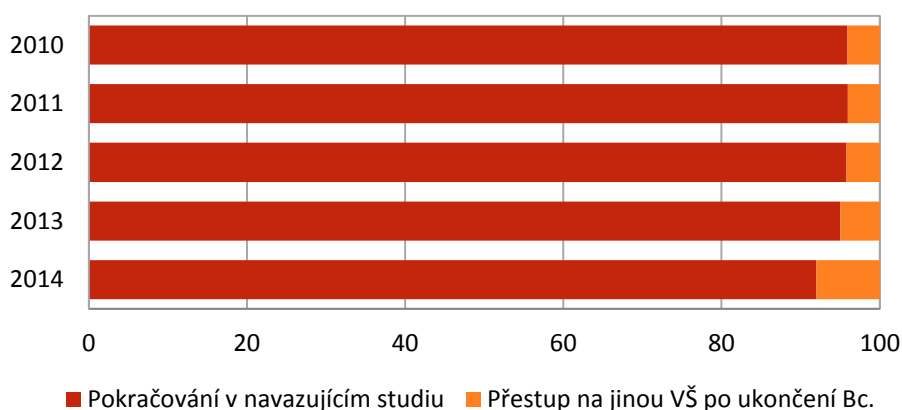
	2010	2011	2012	2013	2014
Celkem	4 961	5 337	5 383	5 499	5 635
Provozně ekonomická fakulta	2 824	2 999	2 953	3 065	3 209
Fakulta agrobiologie, potravinových a přírodních zdrojů	825	876	930	958	929
Technická fakulta	346	381	378	334	278

Fakulta lesnická a dřevařská	262	277	310	290	305
Fakulta životního prostředí	512	633	637	682	729
Fakulta tropického zemědělství	–	–	–	11	89
studenti nezařazení pod fakultu	192	171	177	161	97

Zdroj: MŠMT

Přestože má ČZU akreditovány magisterské i doktorské studijní programy, řada absolventů bakalářských oborů přestupuje za dalším studiem na jiné vysoké školy (ať už bezprostředně, do 1 roku od ukončení bakalářského studia, nebo později). Následující graf ukazuje, že podíl přestupujících studentů ČZU na jinou školu nepřevažuje a ani za posledních pět let významně nestoupá. V roce 2014 odešlo na jiné VŠ studovat pouze 8 % absolventů bakalářského studia.

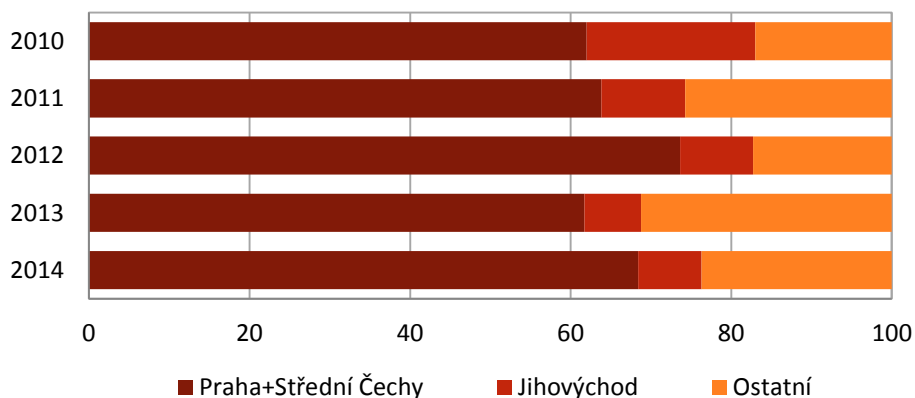
Graf 4.17 Pokračování absolventů bakalářského studia na ČZU (%)



Zdroj: MŠMT

Absolventi bakalářského studia na ČZU, kteří přestupují na jinou VŠ, pokračující v dalším studiu převážně na jiné VŠ v Praze (v roce 2014 bylo 68,4 % takových studentů). Další významné centrum vysokých škol – region Jihovýchod s metropolí Brno je zde zastoupeno pouze 7,9 % přestupujících studentů v roce 2014. Zbytek přestupujících studentů se rovnoměrně rozprostírá do ostatních regionů ČR.

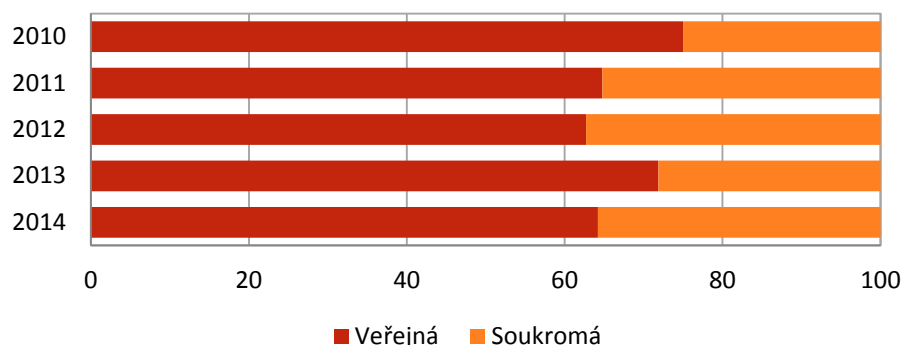
Graf 4.18 Pokračování v dalším studiu po ukončení bakalářského studia na ČZU na jiné VŠ dle regionu (%)



Zdroj: MŠMT

Ze statistik MŠMT vyplývá, že absolventi bakalářského studia na ČZU pokračují v dalším studiu častěji na veřejných vysokých školách. Soukromé vysoké školy byly v roce 2014 zastoupeny 35,8 %.

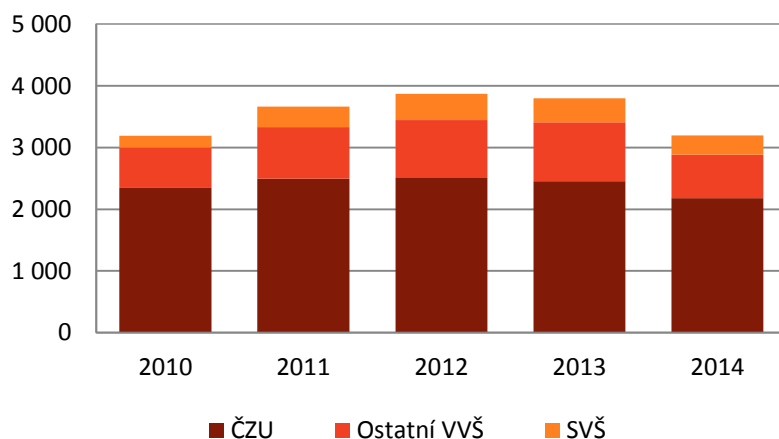
Graf 4.19 Pokračování v dalším studiu po ukončení bakalářského studia na ČZU na jiné VŠ dle typu školy (%)



Zdroj: MŠMT

Studenti nejen přestupují na jiné VŠ, ale také existuje migrace v opačném směru. Ročně na ČZU přichází do magisterského studia kolem 1000 studentů z jiných škol, převážná část studentů magisterských oborů jsou „domácími“ absolventy bakalářského studia na ČZU.

Graf 4.20 Pokračování v dalším studiu na ČZU po ukončení bakalářského studia na jiné VŠ



Zdroj: MŠMT

Zdroje:

HRONOVÁ, S., FISCHER, J., HINDLS, R., SIXTA, J. 2009. *Národní účetnictví. Nástroj popisu globální ekonomiky*. 1. vydání. Praha: C.H.Beck, 2009. ISBN 978-80-7400-153-6.

LANGHAMROVÁ J., KOSCHIN F., FIALA T., FISCHER J., FOŘTOVÁ S., HULÍK V., KAČEROVÁ E., KONRÁDOVÁ J., MAZOUCH P., MISKOLCZI M., ŠŤASTNOVÁ P. (2009). *Prognóza lidského kapitálu obyvatelstva České republiky do roku 2050*. Oeconomica Praha. 240 p. ISBN 978-80-245-1576-2.

MACEK, J., FISCHER, J., POTŮČKOVÁ, Č., ŠEDIVÁ, B. 2008. *Ekonomika a sociální statistika*. 1. vyd. Plzeň: NAVA TISK, 2008. 242 s. ISBN 978-80-7043-642-4.

ŠVARCOVÁ, P., TŮMOVÁ, P. Vliv poslední dekády na průměrnou délku vzdělání v České republice. *Forum statisticum slovacum*, 2013, roč. 9, č. 7, s. 239–245. ISSN 1336-7420.

Český statistický úřad: www.czso.cz

Ministerstvo práce a sociálních věcí: www.mpsv.cz

Informační systém o průměrném výdělku: www.ispv.cz

Ministerstvo školství, mládeže a tělovýchovy: www.msmt.cz

Regionální analýza Hlavního města Prahy

Vydává Ministerstvo školství, mládeže a tělovýchovy, Karmelitská 7, Praha 1
Individuální projekt národní pro oblast terciárního vzdělávání, výzkumu a vývoje:
Kvalita, relevance, efektivita, diverzifikace a otevřenost vysokého školství v ČR.
Strategie vysokého školství do roku 2030. (IPN KREDO)

<http://kredo.reformy-msmt.cz/>

Sazba: Martina Mončeková

Praha 2015