

**KREDO**



# **EUROSTUDENT V: Vybrané výsledky šetření v České republice**

**Jakub Fischer, Kristýna Vltavská a kol.**

[www.kredo.reforms-msmt.cz](http://www.kredo.reforms-msmt.cz)



INVESTICE DO ROZVOJE VZDĚLÁVÁNÍ

# Cíl šetření



- **Získat informace o životních podmínkách a postojích studentů bakalářského, magisterského a navazujícího magisterského studia v České republice**
- **Okruh otázek:**
  - Prostupnost studia
  - Vztah ke škole
  - Životní podmínky
  - Mobilita studentů
  - Studium zdravotně znevýhodněných studentů
- **Projekt je řešen v rámci celoevropského šetření EUROSTUDENT, což determinovalo otázky položené v projektu**

# Řešitelský tým



- Doc. Ing. Jakub Fischer, Ph.D. – hlavní garant šetření
- Ing. Kristýna Vltavská, Ph.D. – vedoucí řešitelského týmu
- Ing. Savina Finardi, Ph.D.
- Hana Lipovská
- Ing. Petr Mazouch, Ph.D.
- Ing. Martina Šimková
- Ing. Petra Švarcová
- Bc. Pavla Tůmová
- Bc. Martin Voldřich – IT řešení
- **Řešitelé děkují za velmi účinnou kolegiální spolupráci a podporu**
  - Odboru strategických projektů MŠMT,
  - Odboru vysokých škol MŠMT,
  - Studentské komoře Rady vysokých škol,
  - zúčastněným školám, jejich představitelům a pracovníkům,
  - studentům, kteří se šetření zúčastnili a vyplnili dotazník.



# Základní popis šetření

- **Osloveny všechny vysoké školy v ČR**
- **Zapojeny všechny veřejné vysoké školy (VVŠ), obě státní vysoké školy (StVŠ), 29 soukromých vysokých škol (SVŠ)**
- **Vybrán každý sedmý student Bc., Mgr. a NMgr. studia z abecedního seznamu**
- **Dvě formy rozeslání informace vybraným studentům (přímo či prostřednictvím škol)**
- **Ve dvou kolech šetření do šetření vstoupilo 6 382 studentů, z čehož**
  - 703 dotazníků nekompletních
  - 1 015 dotazníků vyřazených
  - 4 664 dotazníků kompletních vstupujících do zpracování
- **Oproti minulému kolu šetření (2009) výrazně nižší míra response (kolize s jinými šetřeními, šetření provedeno relativně narychlo, sběr dat až ke konci či po skončení semestru, méně vypjatá situace – aktuálně nehrozí školné ani omezení akademických svobod)**
- **Data převážena podle údajů v SIMS**

# Struktura souboru po převážení

- 89 % studentů VVŠ, 11 % SVŠ
- 86 % studentů v prezenční formě, 14 % v kombinované
- 68 % studentů bakalářských programů, 10 % dlouhých magisterských, 22 % navazujících magisterských
- 43 % mužů, 57 % žen

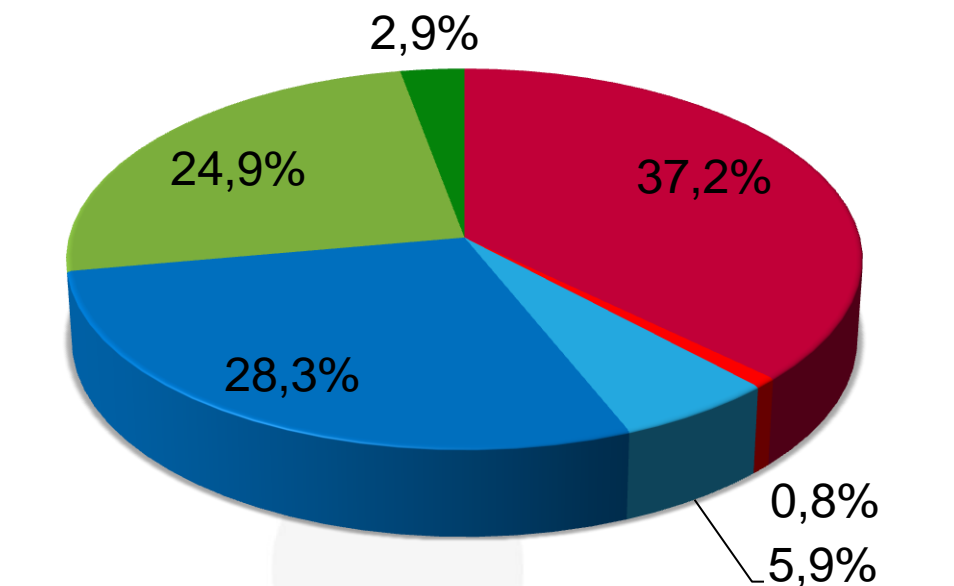
	Absolutně	Relativně (%)
Do 21 let	1578	33,8
22 - 24 let	1803	38,7
25 - 30 let	728	15,6
Nad 30 let	555	11,9

# Prostupnost studia



- Typ studované školy před nástupem na VŠ
- Ekonomická aktivita před nástupem na VŠ
- Předčasné ukončení jiného studia v minulosti
- Podmínky přijetí na vysokou školu
- Přerušování studia a pauza mezi jednotlivými typy studia
- Plány studentů po ukončení studia včetně plánů dalšího studia
- Hodnocení šancí na trhu práce po ukončení studia

# Typ studované školy před nástupem na vysokou školu



■ Odborné středoškolské vzdělání s maturitou (bez lyceí)

■ Nástavbové studium pro absolventy učebních oborů bez mat. zkoušky

■ Lyceum

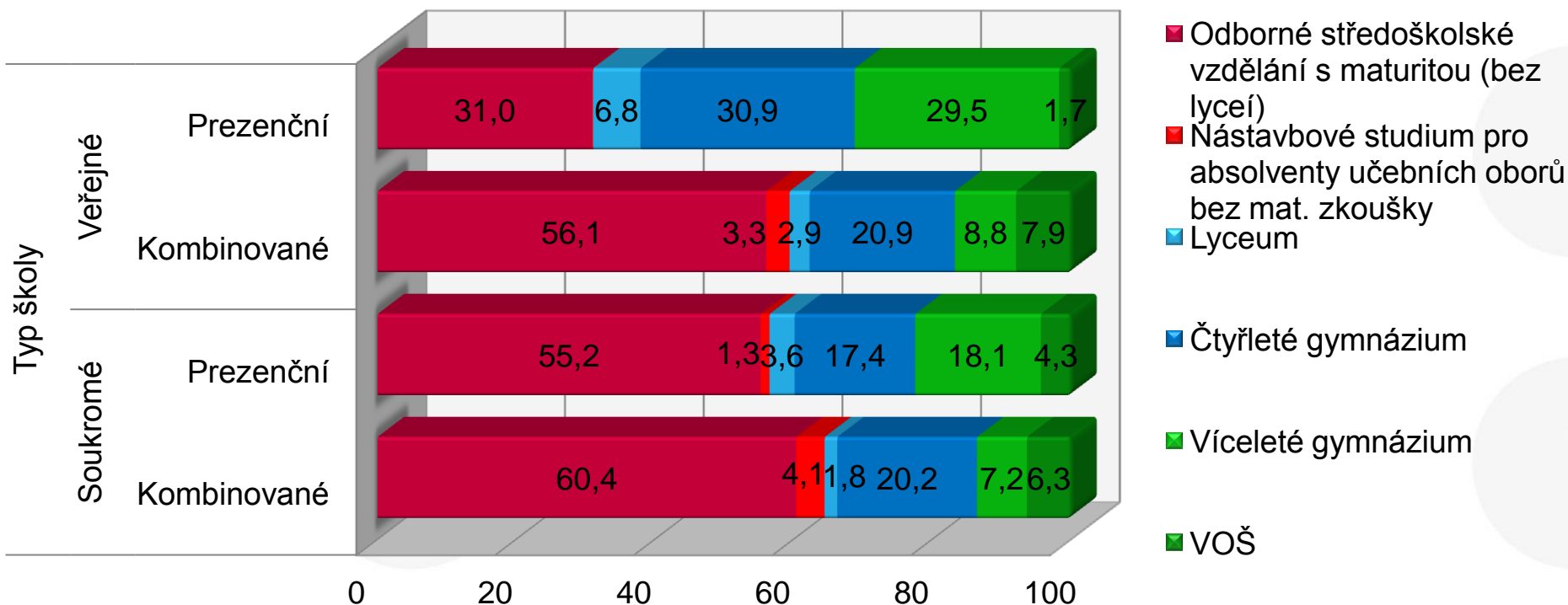
■ Čtyřleté gymnázium

■ Víceleté gymnázium

■ VOŠ

- Více než polovina studentů je absolventy gymnázia (53 %)
- Více než třetina studentů absolvovala střední odbornou školu (37 %)
- 3 % studentů pokračují po studiu VOŠ

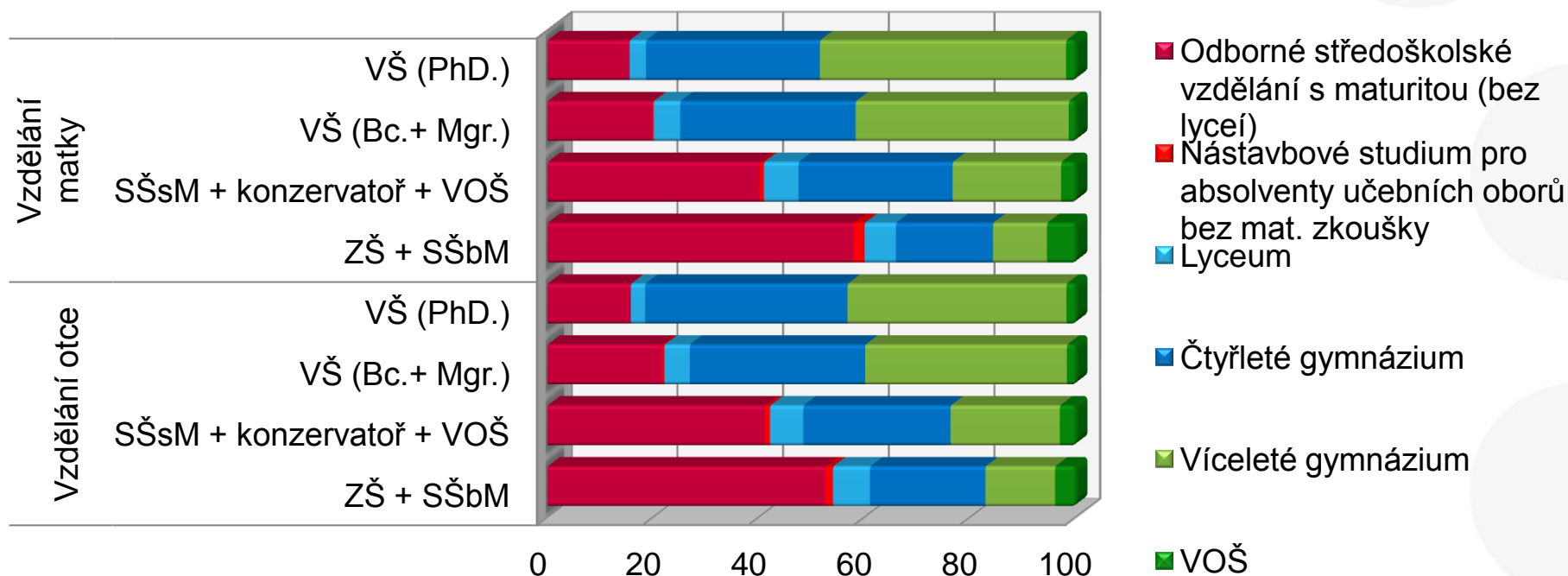
# Typ studované školy před nástupem podle formy studia a typu školy (%)



- Studenti v kombinované formě a studenti SVŠ častěji pocházejí ze SOŠ, studenti v prezenční formě a studenti VVŠ/StVŠ častěji pocházejí z gymnázií
- Souvislost s věkem a se změnami struktury středního vzdělávání (ze SOŠ je většina studentů ve věku 30+)

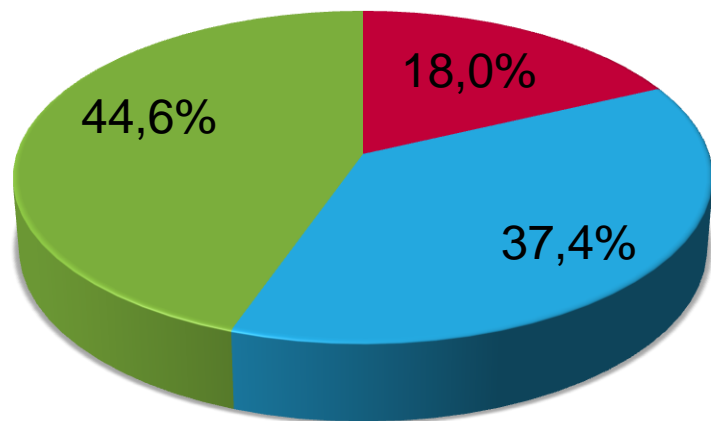


# Typ studované školy podle vzdělání rodičů (%)



- Studenti rodičů s nižším vzděláním častěji pocházejí ze středních odborných škol, naopak studenti vysokoškolsky vzdělaných rodičů častěji pocházejí z gymnázií
- Studenti otců a matek s Ph.D. z 80 % z gymnázií, studenti otců a matek se základním vzděláním pouze z 28 % (otec), resp. 35 % (matka)
- Obdobné rozdíly sledujeme při třídění podle zaměstnání rodičů
- Problém reprodukce elit již na středním stupni vzdělání

# Ekonomická aktivita před nástupem na vysokou školu (%)

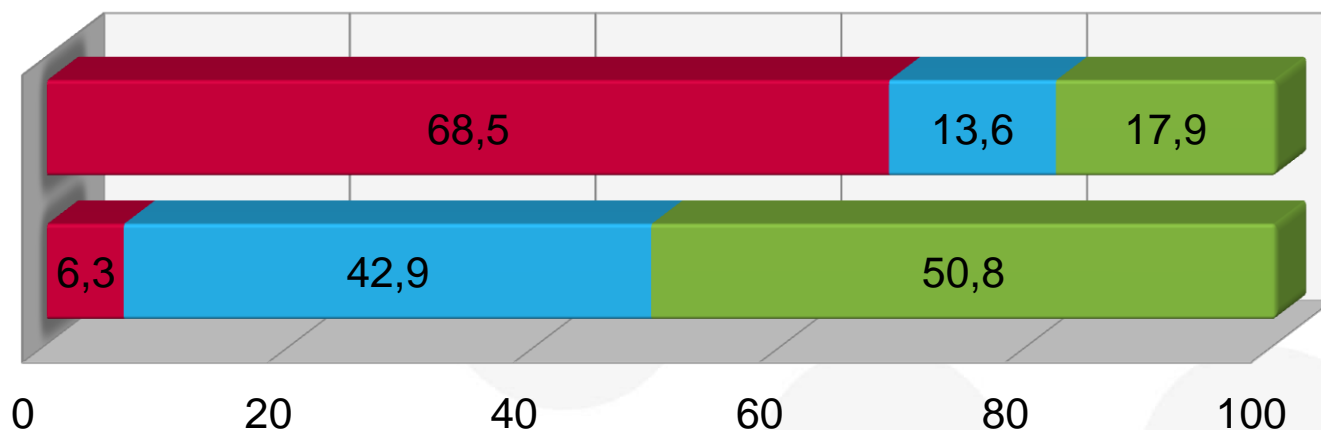


■ Ano, již jsem pracoval/a alespoň na poloviční úvazek

■ Ano, pracoval/a jsem na zkrácený prac. úvazek nebo jen příležitostně

■ Ne, nepracoval/a jsem vůbec

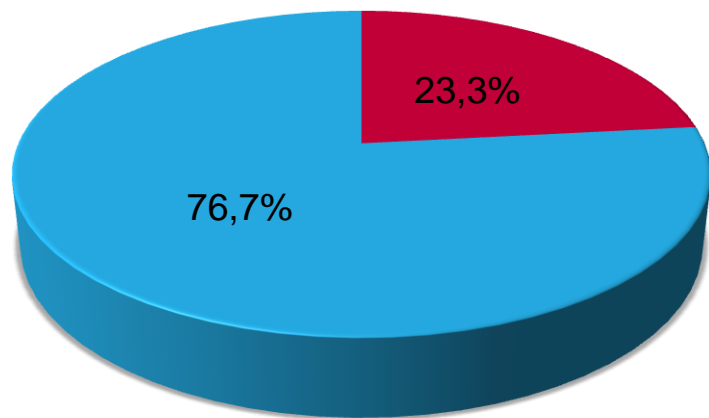
• **Více než polovina studentů měla pracovní zkušenost před nástupem na současné studium, u studentů v prezenční formě je to necelých 50 %.**



Kombinovaná

Prezenční

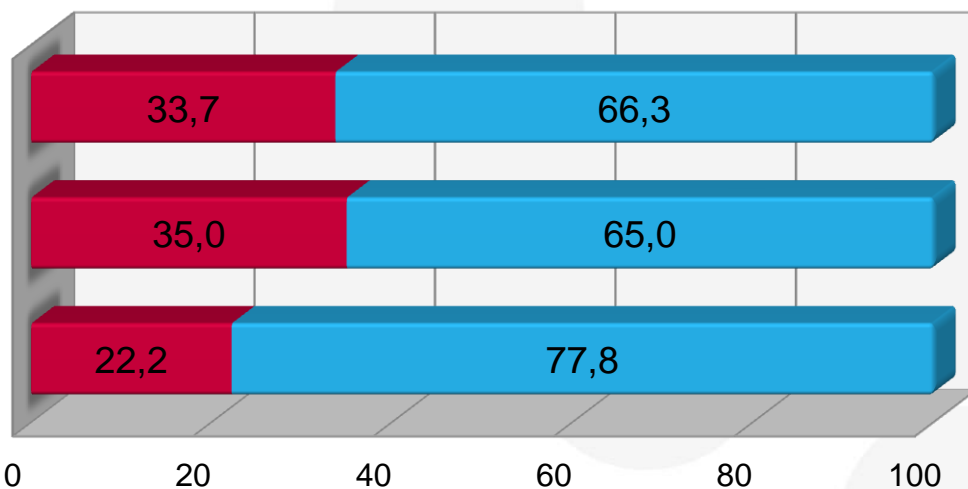
# Předčasné ukončení jiného studijního programu v minulosti (%)



■ Ano

■ Ne

- Téměř čtvrtina studentů v minulosti předčasně ukončila studium jiného studijního programu
- Vyšší podíl u starších studentů (logicky), vyšší podíl u pracujících

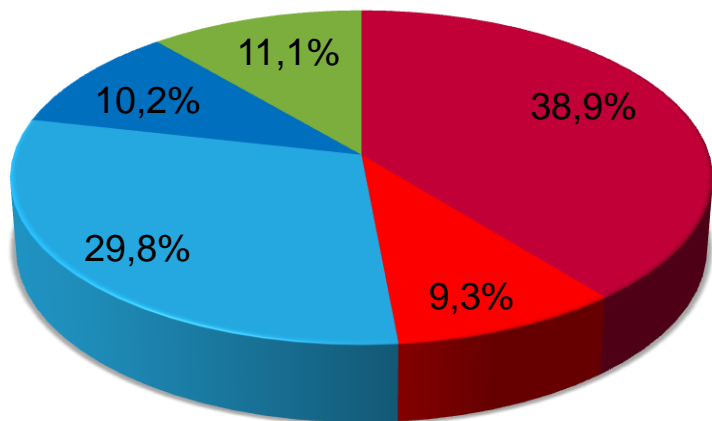


Jsem především zaneprázdněn dalšími povinnostmi (např. pečuji o členy domácnosti)

Především pracuji a vedle toho studuji

Jsem především student, který má i placenou práci

# Důvody předčasného ukončení jiného studijního programu v minulosti (1) (%)



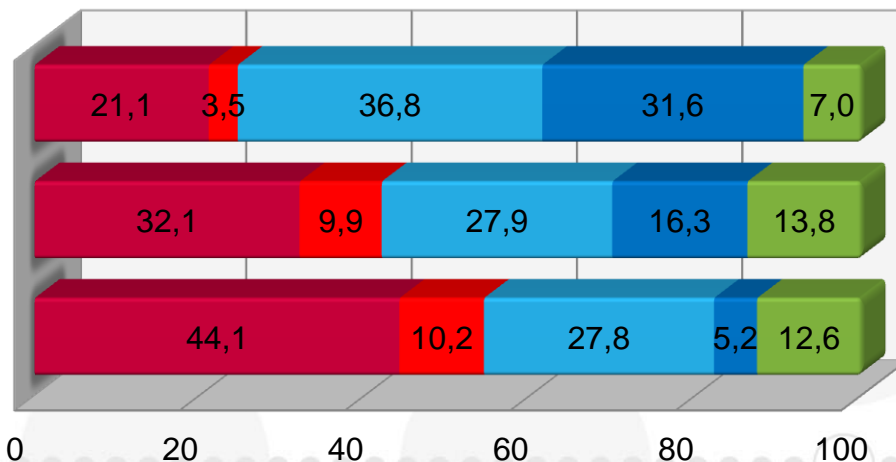
- Volba studijního programu neodpovídala mým představám
- Kvalita výuky neodpovídala mým představám
- Nesplnil/a jsem studijní požadavky
- Zdravotní/rodinné důvody
- Jiné

- Nejčastějším důvodem byly jiné představy o studijním programu, téměř 10 % studentů ukončilo kvůli kvalitě studia, která neodpovídala jejich představám.
- Důvody se liší podle „typu studenta“.

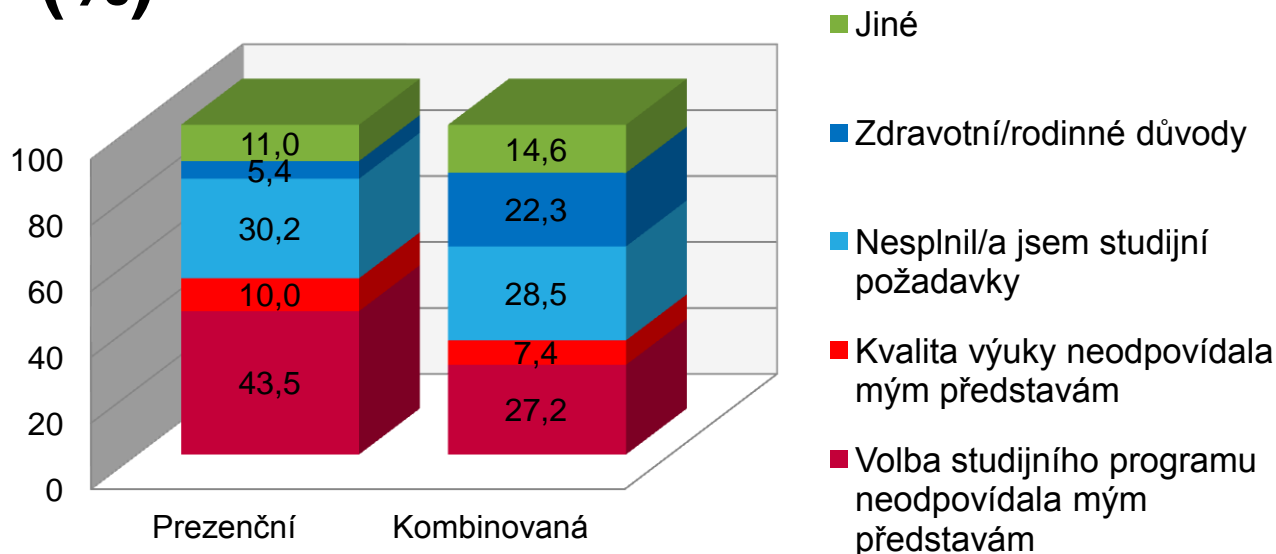
Jsem především zaneprázdněn dalšími povinnostmi (např. pečuji o členy domácnosti)

Především pracuji a vedle toho studuji

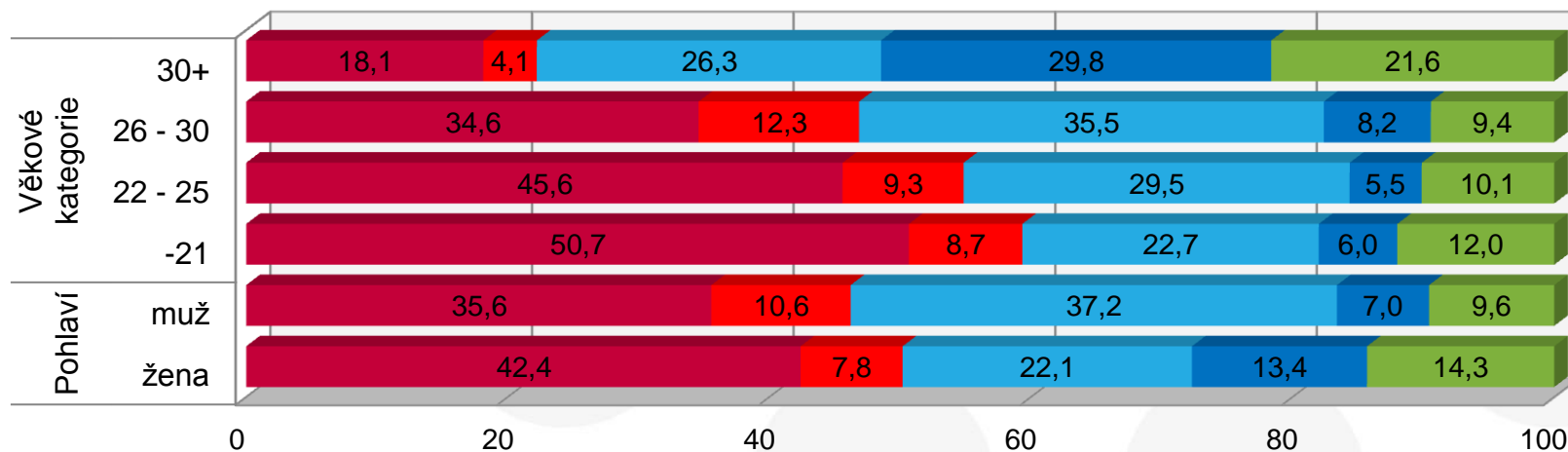
Jsem především student, který má i placenou práci



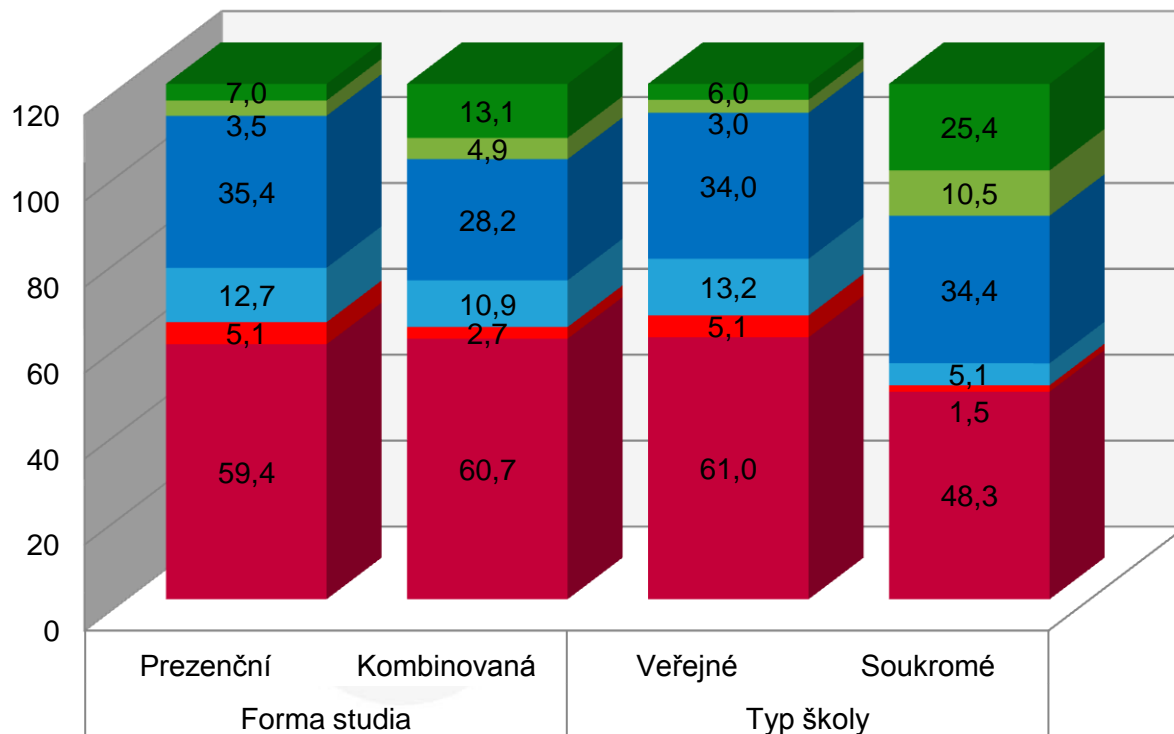
# Důvody předčasného ukončení jiného studijního programu v minulosti (%)



- U studentů prezenční formy, u žen a u mladších studentů častějším důvodem nevyhovující studijní program.



# Podmínky přijetí na vysokou školu (1) (%)



- Většina studentů musela skládat přijímací zkoušku, neliší se podle typu studia, liší se podle typu školy.
- Výrazné odlišnosti podle oborů (vizte následující tabulku).

- Složit přijímací zkoušku
- Složit talentovou zkoušku
- Absolvovat národní srovnávací zkoušky (SCIO)
- Mít dostatečné studijní výsledky ze střední školy
- Přijetí pouze na základě přihlášky
- Jiné

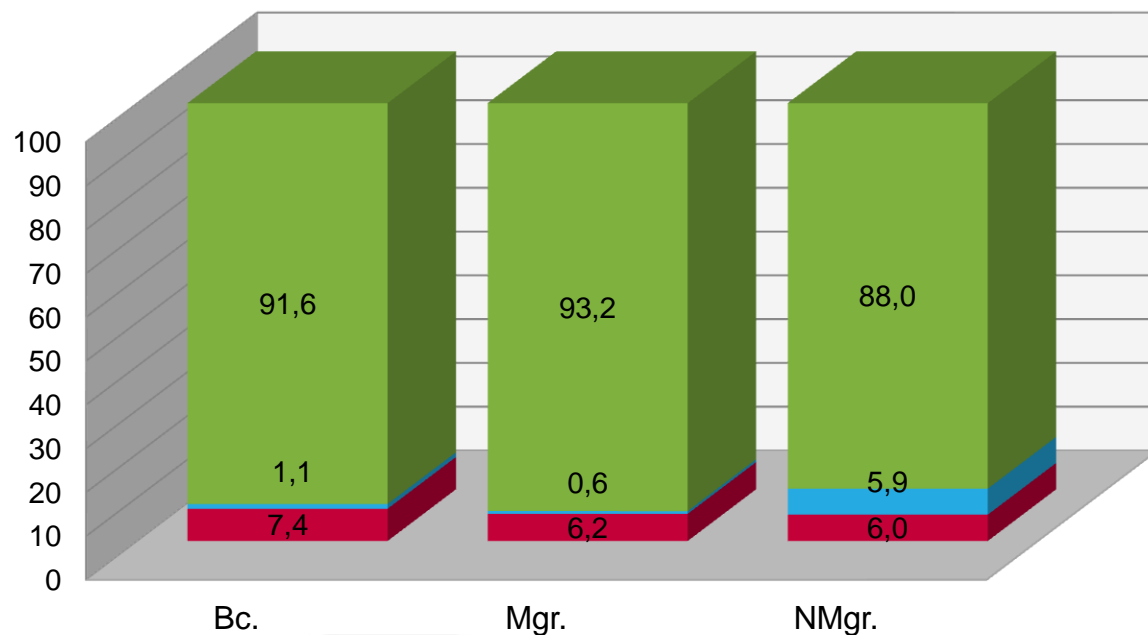
# Podmínky přijetí na vysokou školu (2) (%)



Obor studia	Složít přijímací zkoušku	Složít talentovou zkoušku	Absolvovat národní srovnávací zkoušky (SCIO)	Mít dostatečné studijní výsledky ze střední školy	Přijetí pouze na základě přihlášky	Jiné
Technické	29,3	5,0	3,7	69,1	6,5	11,0
Přírodovědné	48,0	0,7	12,6	45,8	6,0	7,3
Právnícké	53,8	0,3	35,3	17,1	4,4	12,1
Zemědělsko-lesnické a veterinární	55,4	4,1	1,6	64,9	5,4	6,9
Pedagogické	63,5	11,5	20,6	21,8	3,4	8,3
Ekonomické	66,6	0,5	14,2	22,7	2,8	8,3
Umělecké	76,6	65,5	4,3	19,0	0,0	5,6
Ostatní humanitní a společensko-vědní	78,6	6,4	15,8	16,4	2,2	6,4
Zdravotnické, lékařské a farmaceutické	90,7	1,2	1,7	16,2	0,5	3,3

- **Studenti zdravotnických atd. oborů více skládají přijímací zkoušky, u právnických oborů časté SCIO testy.**
- **U zemědělských, přírodovědných a technických převažují výsledky ze střední školy (souvisí i se zájmem o obor).**

# Přerušení studia nejméně na 1 rok, přestávka mezi typy studia (1) (%)

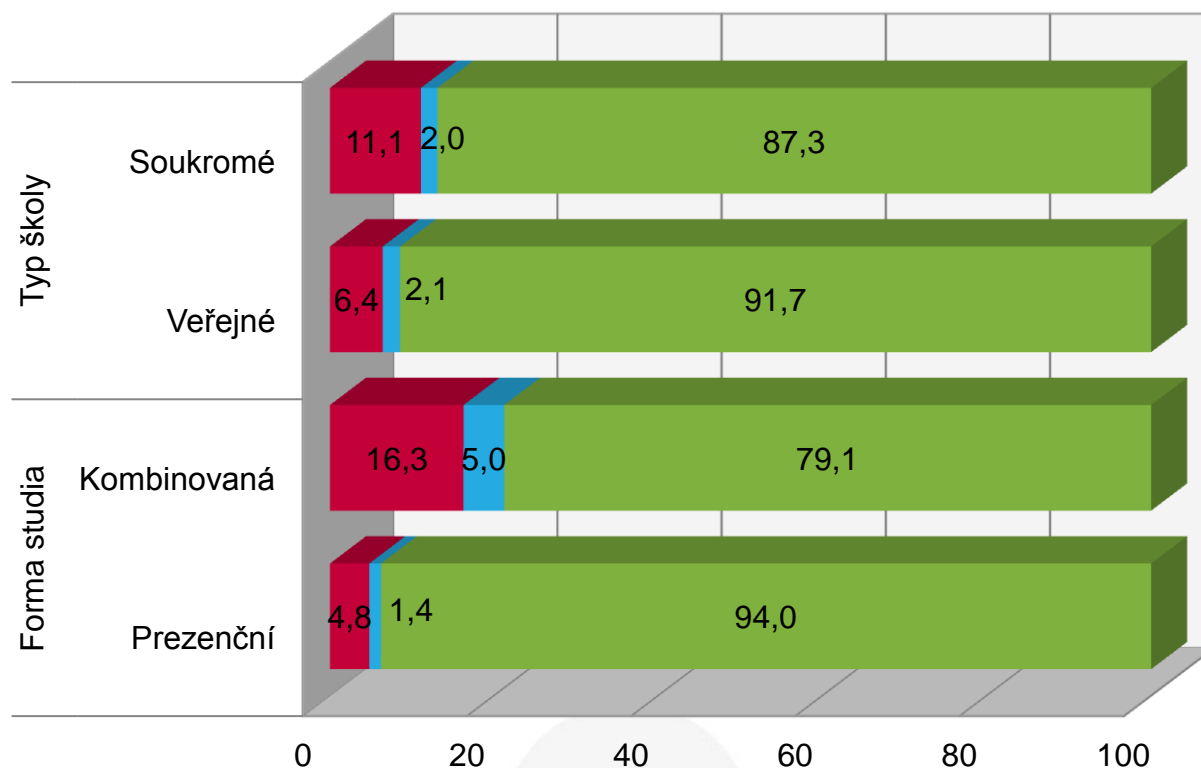


- **6 % studentů navazujícího magisterského studia mělo alespoň roční přestávku po bakalářském studiu.**

- Ano, přerušil/a jsem na dobu nejméně jednoho roku studium (např. v průběhu bakl. stupně a opět jsem se do studia vrátil/a)
- Ano, přestal jsem na dobu nejméně jednoho roku studovat mezi absolvováním prvního stupně studia a vstupem do vyššího stupně (např. mezi Bc. a Mgr.)
- Ne



# Přerušení studia nejméně na 1 rok, přestávka mezi typy studia (2) (%)



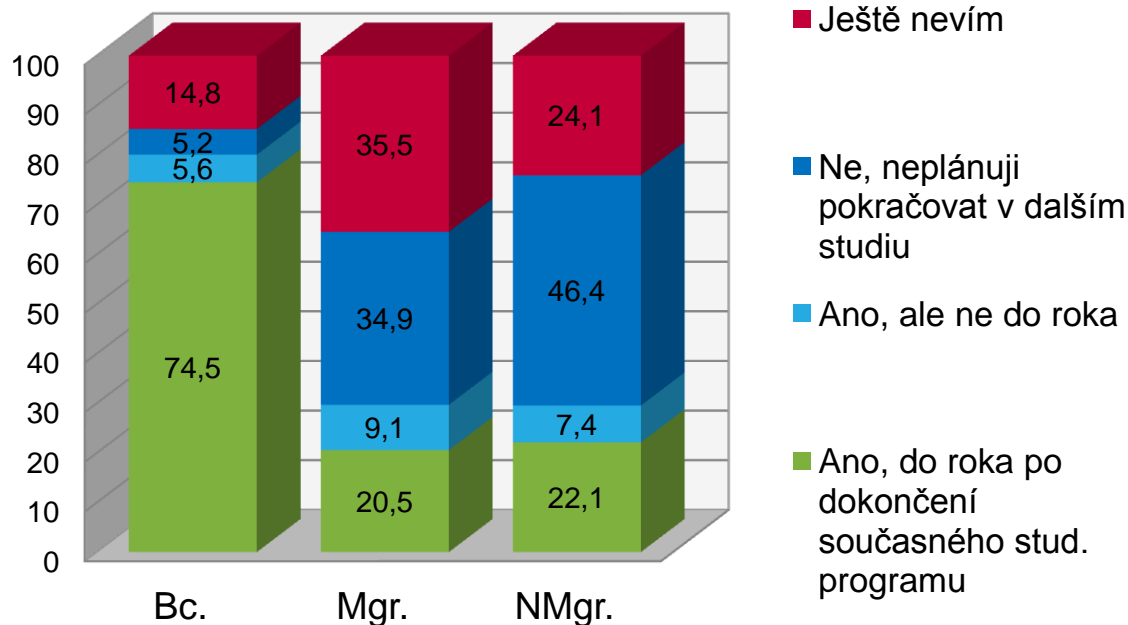
■ Ano, přerušil/a jsem na dobu nejméně jednoho roku studium (např. v průběhu bakal. stupně a opět jsem se do studia vrátil/a)

■ Ano, přestal jsem na dobu nejméně jednoho roku studovat mezi absolvováním prvního studijně studia a vstupem do vyššího stupně (např. mezi bc. a mgr.)

■ Ne

- Častěji přerušují studium studenti SVŠ a studenti kombinované formy studia.

# Plány pokračovat v dalším studiu (1) (%)

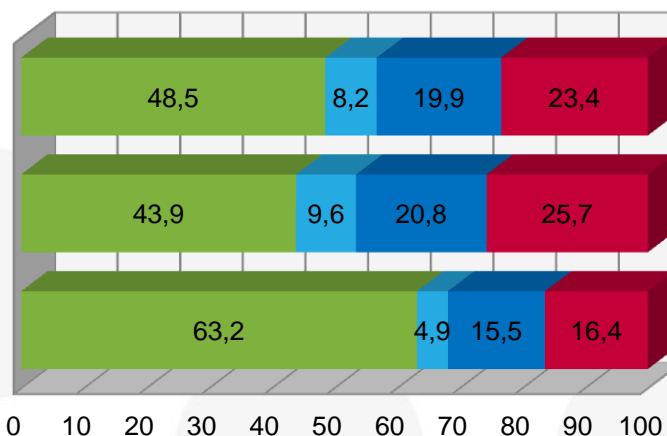


- Tři čtvrtiny studentů bakalářských programů chtějí pokračovat v dalším studiu, dalších 15 % je nerozhodnutých, celkem tedy potenciál téměř 90 %.
- Poměrně vysoký je podíl studentů, kteří chtějí pokračovat, i u vyšších typech programů.

Jsem především zaneprázdněn dalšími povinnostmi (např. pečuji o členy domácnosti)

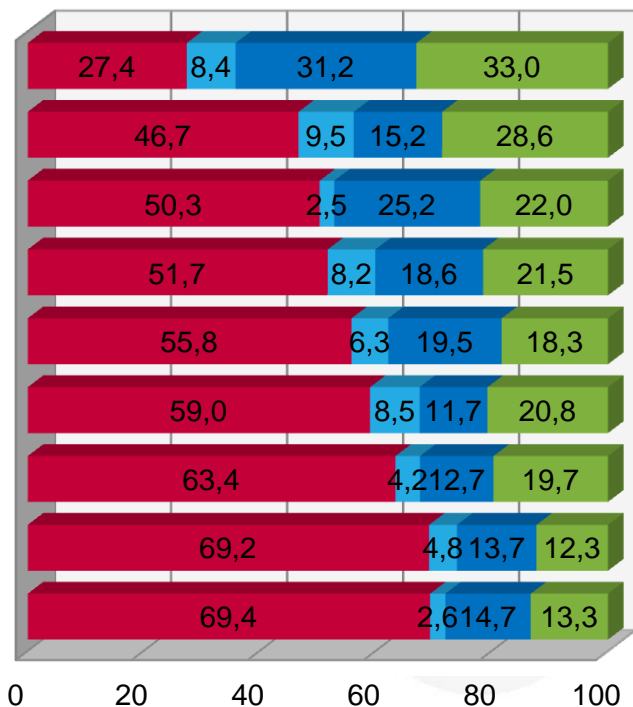
Především pracuji a vedle toho studuji

Jsem především student, který má i placenou práci

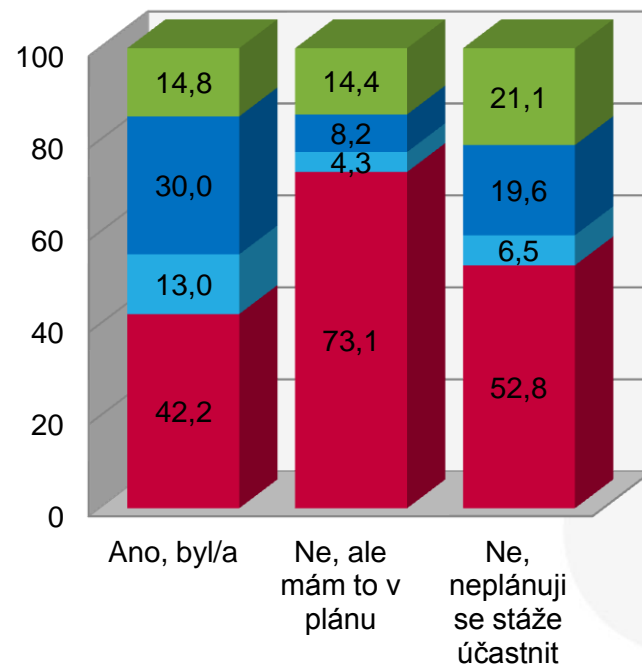


- Zájem dále studovat je vyšší u studentů typu „především student“.
- Část studentů uvažuje o delší přestávce mezi studii.

# Plány pokračovat v dalším studiu (2) – podle oborů a zahraničních mobilit (%)

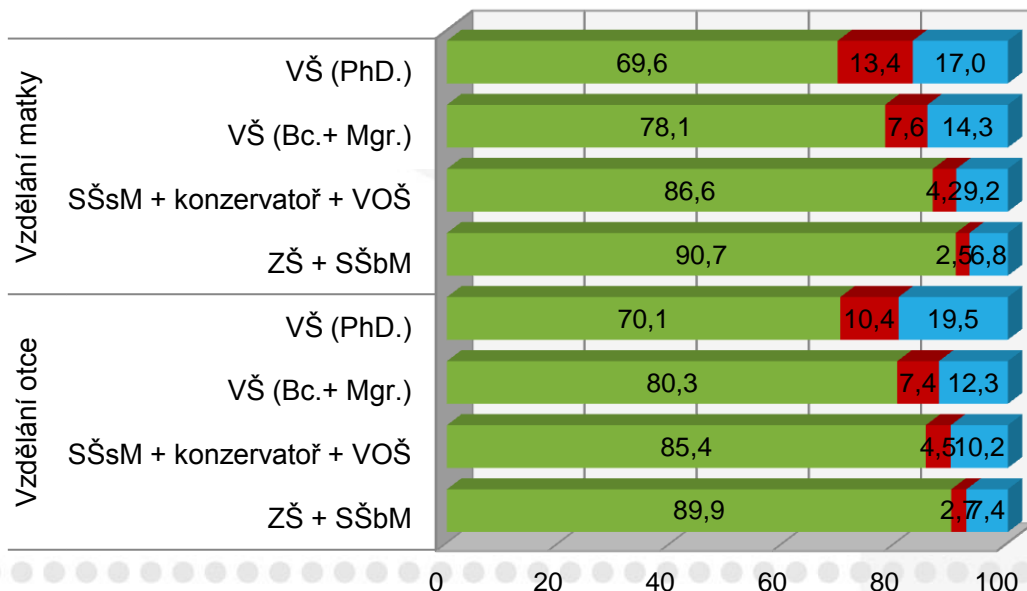
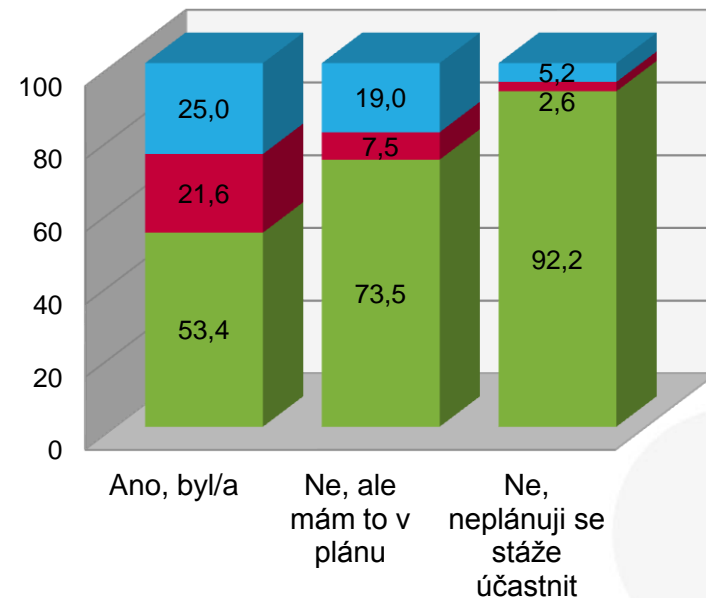
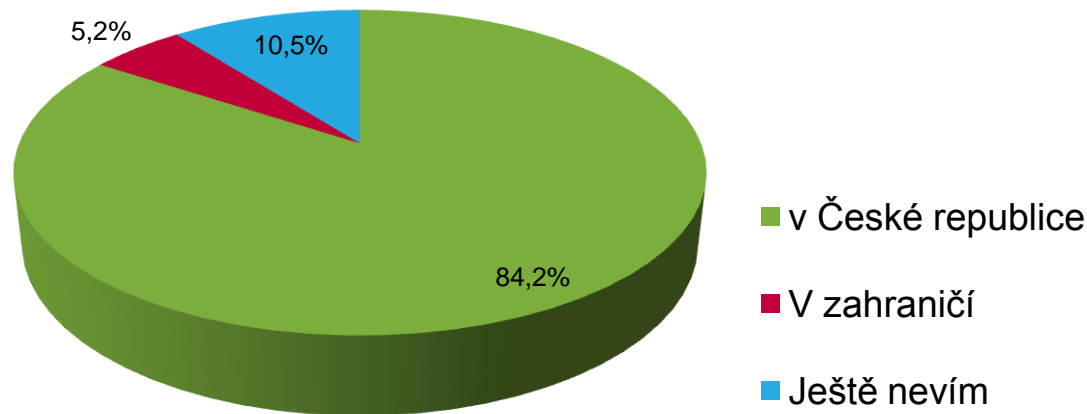


- Ano, do roka po dokončení současného stud. programu
- Ano, ale ne do roka
- Ne, neplánuji pokračovat v dalším studiu
- Ještě nevím



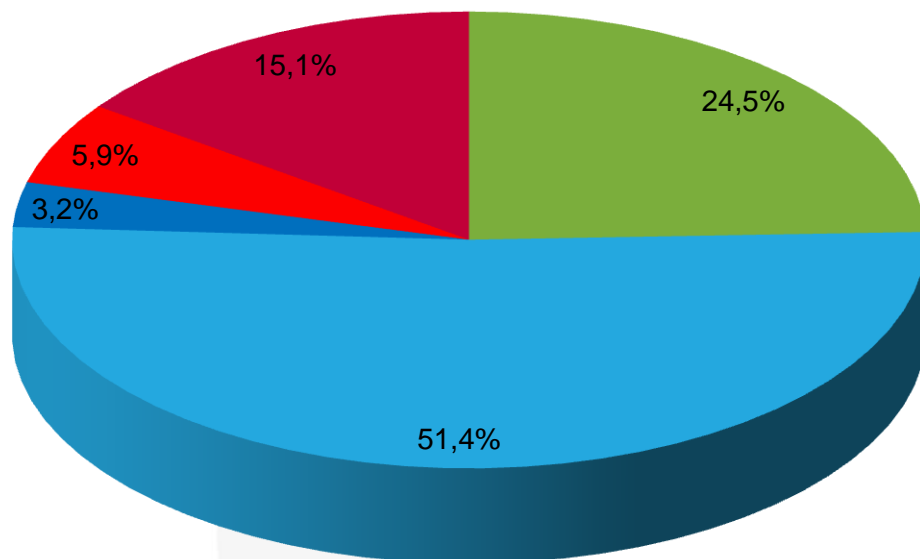
- **Zájem dále studovat nižší u zdravotnických apod. oborů, dáno jednak dlouhým magisterským studiem, jednak bakalářskými programy, na něž magisterské programy nenavazují.**
- **Zájem o další studium ovlivněn plánovanou mobilitou (která je častější ve vyšším typu studia).**

# Plány pokračovat v dalším studiu (3) – podle země dalšího studia (%)



- Cca 5 % studentů chce studovat v zahraničí.
- Zájem studovat v zahraničí je silně ovlivněn dosavadní zahraniční mobilitou.
- Zájem studovat v zahraničí je ovlivněn vzděláním obou rodičů.

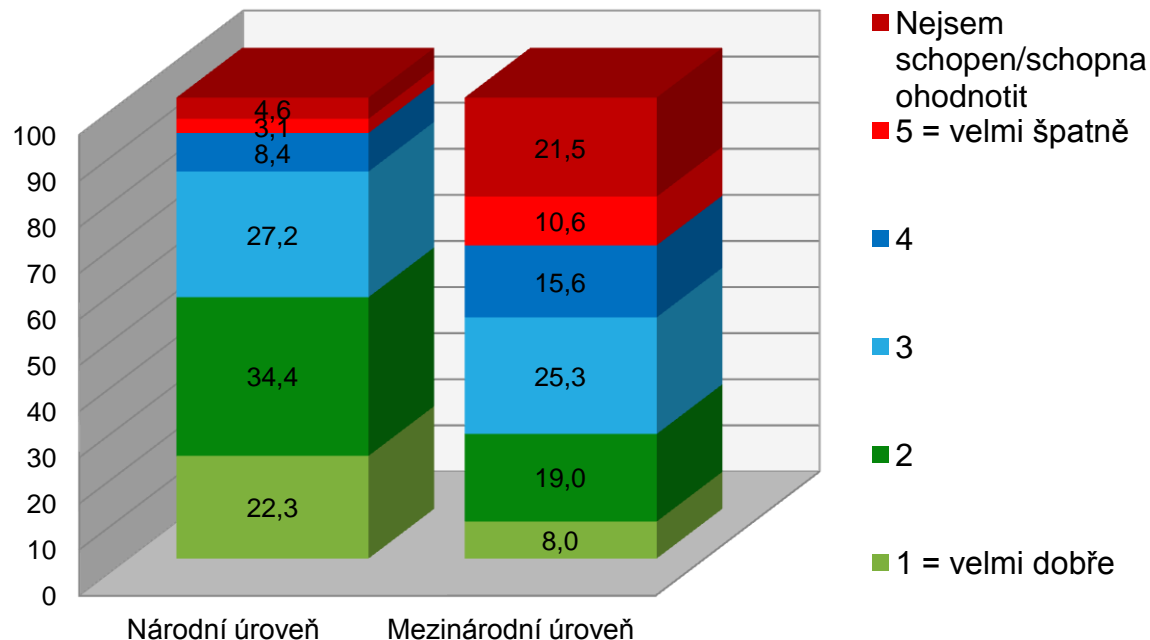
# Plány po dokončení studia těch, kteří dále studovat nechtějí



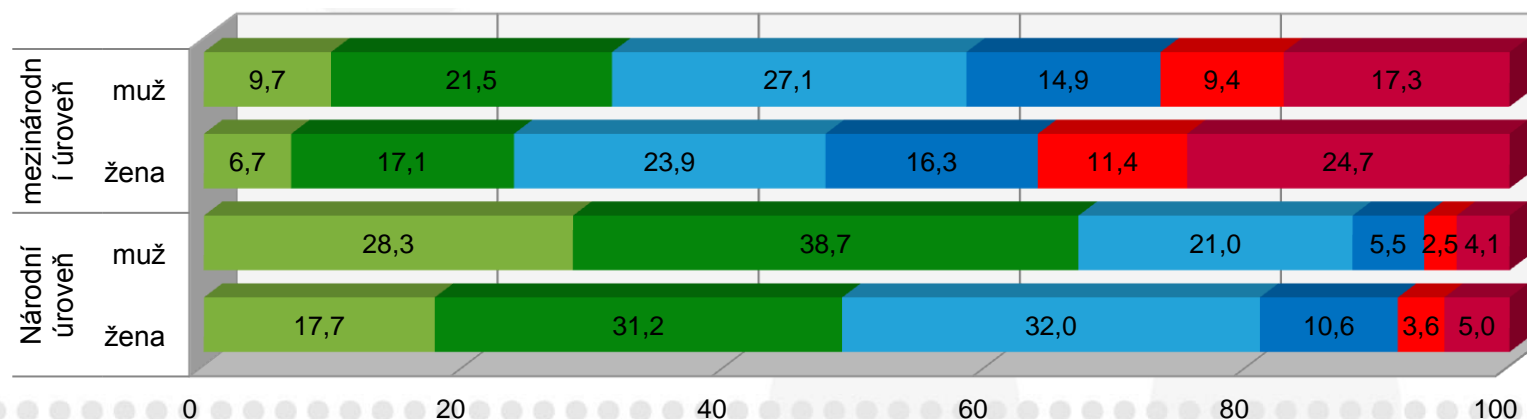
- Pokračování v placeném zaměstnání, které v současnosti má
- Hledání/pracování v novém placeném zaměstnání
- Založení vlastní firmy
- Něco jiného
- Ještě neví

- Čtvrtina studentů plánuje zůstat v současném zaměstnání, polovina hledat nové.
- Plány studentů se liší podle studovaných oborů, v současném zaměstnání plánuje zůstat přibližně třetina budoucích ekonomů a pedagogů.

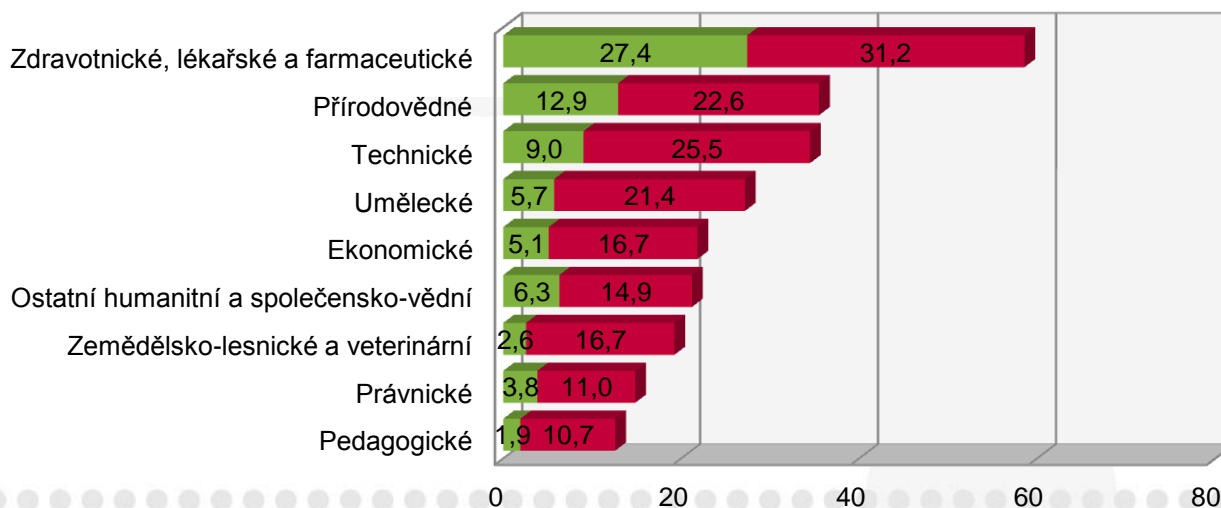
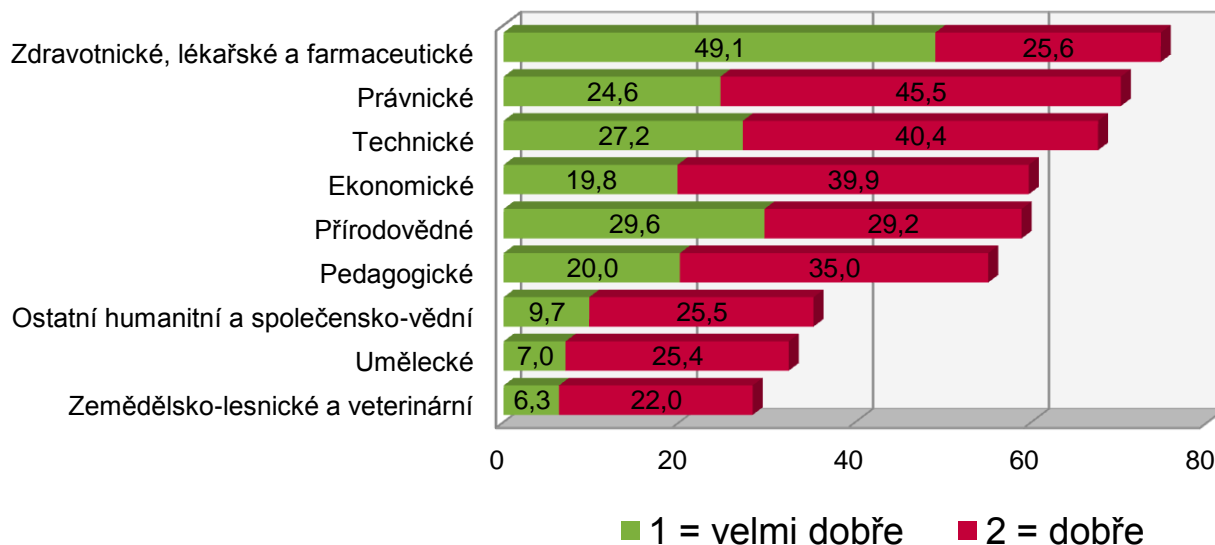
# Hodnocení šancí na trhu práce (1) (%)



- **Své šance na národním trhu práce vidí většina studentů jako dobré nebo velmi dobré, špatně či velmi špatně je hodnotí pouze 16 % studentů. Na mezinárodním trhu práce si věří výrazně méně.**
- **Muži své šance na národní i mezinárodní úrovni hodnotí lépe než ženy.**

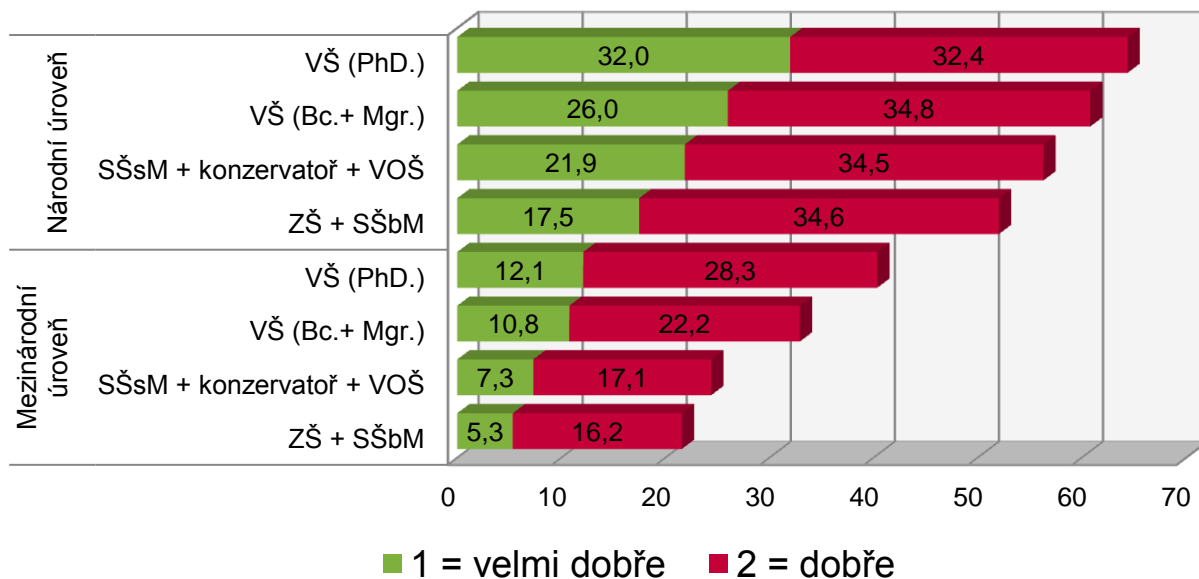


# Hodnocení šancí na trhu práce na národní a mezinárodní úrovni (2) (%)

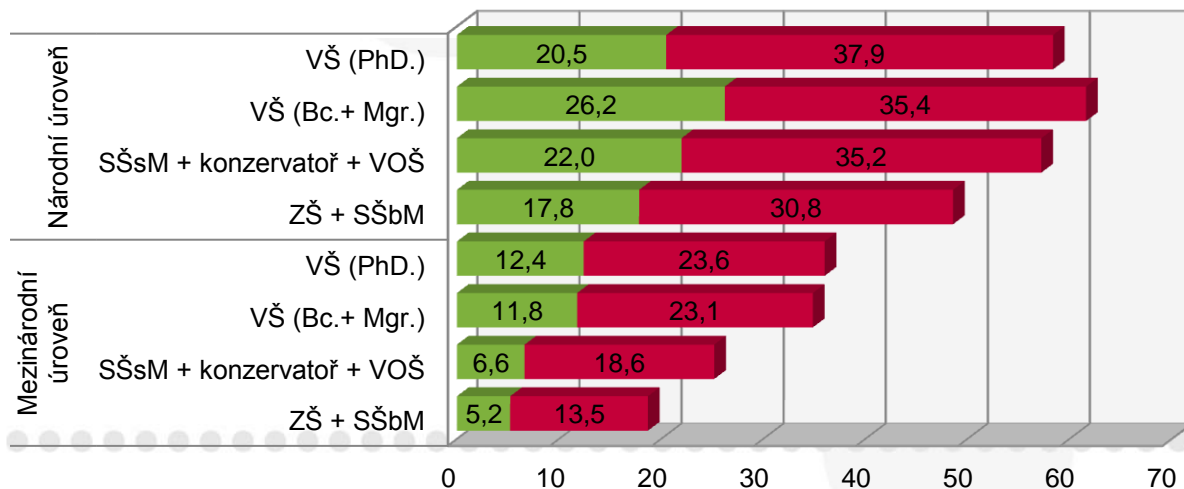


- **Nejlépe své šance na uplatnění na národním i mezinárodním trhu práce vnímají studenti zdravotnických oborů následováni přírodovědnými a technickými.**
- **Z ostatních právníci a pedagogové výrazně lépe hodnotí své šance na národním trhu práce než na mezinárodním, tak velký rozdíl není u humanitních, společensko-vědních a uměleckých oborů.**
- **Poměrně hodně studentů napříč obory není schopno šance na mezinárodní úrovni posoudit.**

# Hodnocení šancí na trhu práce podle vzdělání otce a matky (%)



- Hodnocení šancí na trhu práce je výrazně ovlivněno vzděláním jak otce, tak matky.
- Svě šance jak na národní, tak na mezinárodní úrovni velmi dobře a dobře hodnotí výrazně lépe studenti vzdělanějších rodičů.





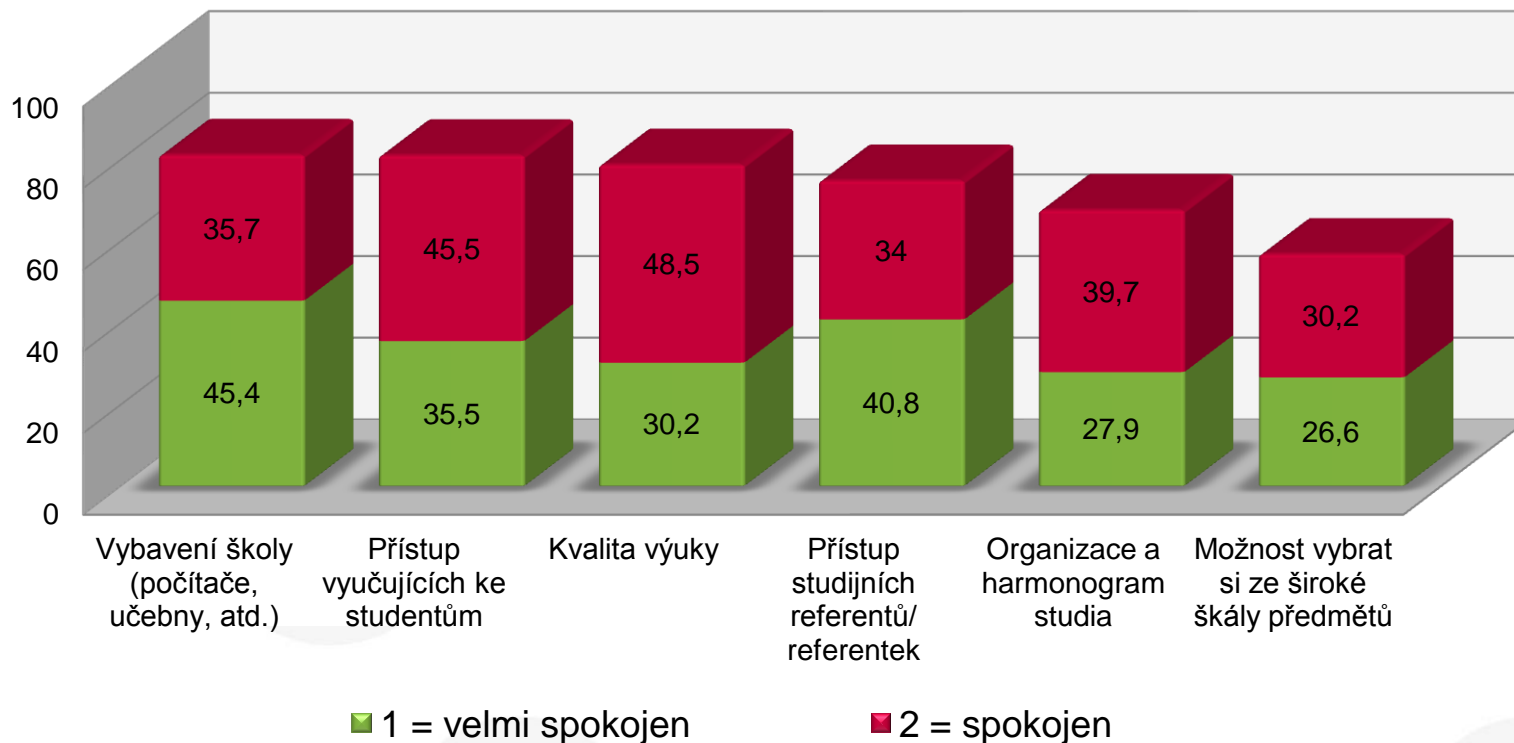


# Vztah ke škole

- Spokojenost se studiem
- Volba první vysoké školy
- Pocit náležitosti ke škole
- Priority při výběru vysoké školy
- Opětovný výběr vysoké školy

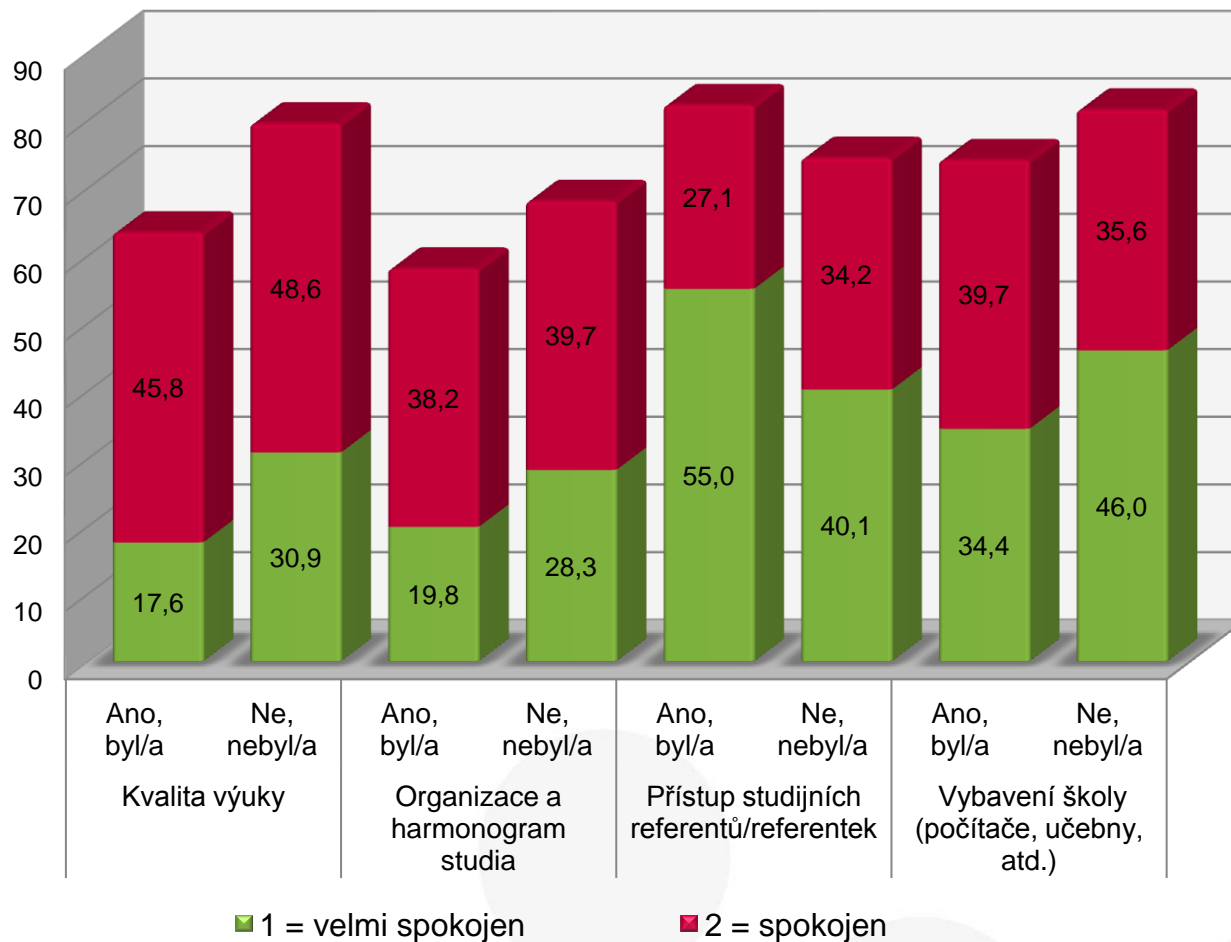
# Spokojenost se studiem (1)

(vyznačen podíl velmi spokojených a spokojených) (%)



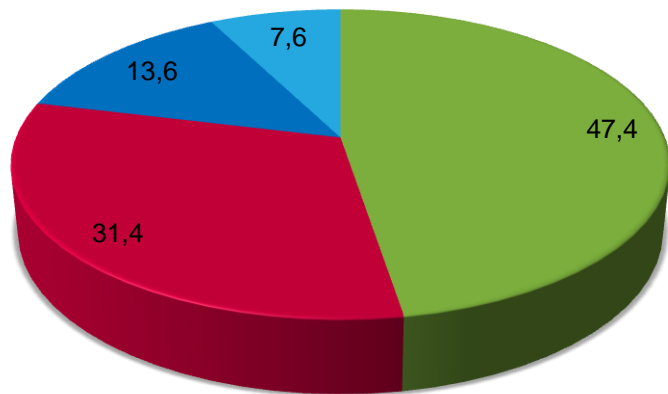
- **Studenti jsou nejspokojenější s vybavení školy a s přístupem vyučujících, vysoká je i spokojenost s kvalitou výuky a přístupem studijních referentů/referentek. Menší je spokojenost s výběrem předmětů, ale i tady je většina studentů spokojených.**

# Spokojenost se studiem (2) podle účasti na zahraniční mobilitě (%)

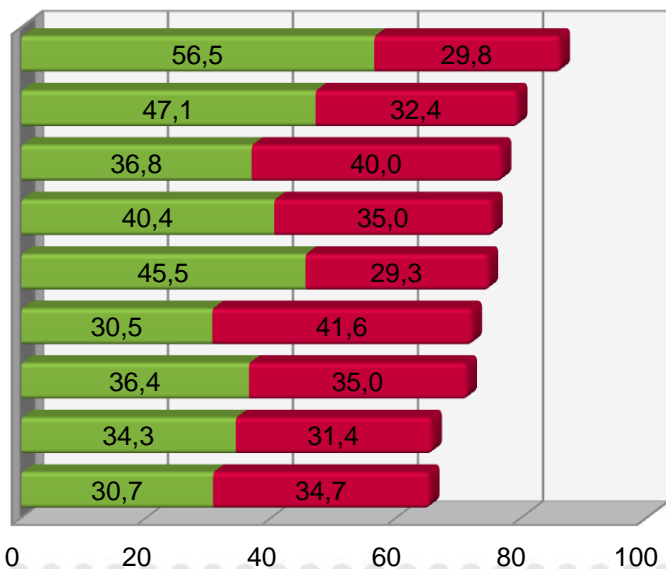
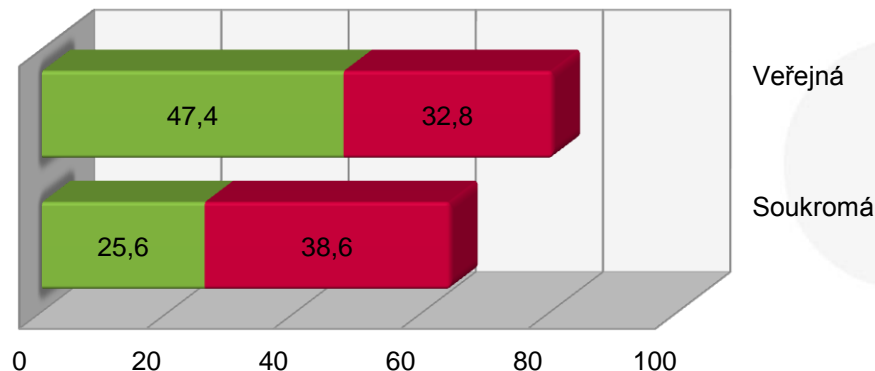


- Spokojenost studentů je výrazně ovlivněna zahraniční mobilitou.
- Ti, kteří v zahraničí byli, hůře hodnotí kvalitu výuky svého studia, jakož i organizaci a harmonogram studia a vybavení školy.
- Lépe naopak hodnotí přístup studijních referentů/referentek.

# Byla vysoká škola, kterou právě studujete, Vaší první volbou? (%)



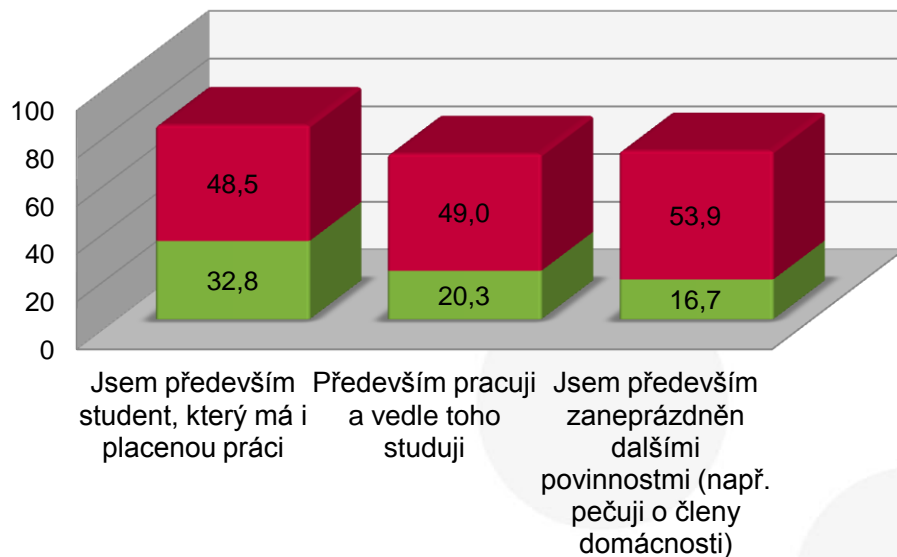
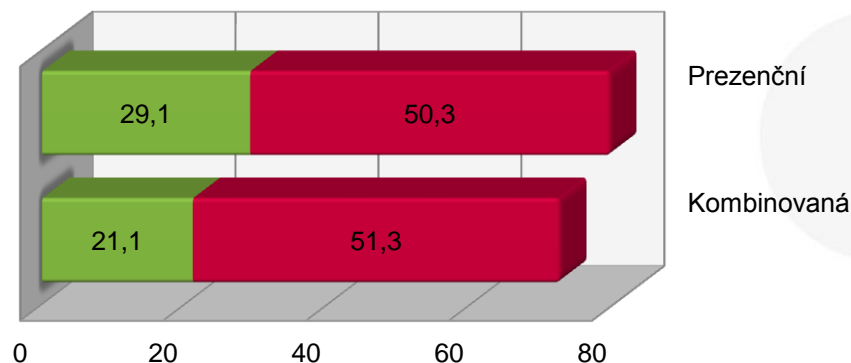
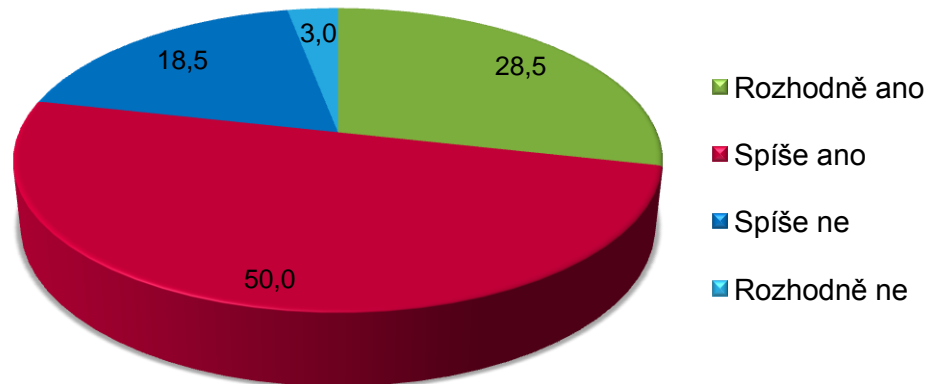
■ Rozhodně ano  
■ Spíše ano  
■ Spíše ne  
■ Rozhodně ne



Technické  
 Umělecké  
 Zemědělsko-lesnické a veterinární  
 Ekonomické  
 Přírodovědné  
 Ostatní humanitní a společensko-vědní  
 Pedagogické  
 Zdravotnické, lékařské a farmaceutické  
 Právnícké

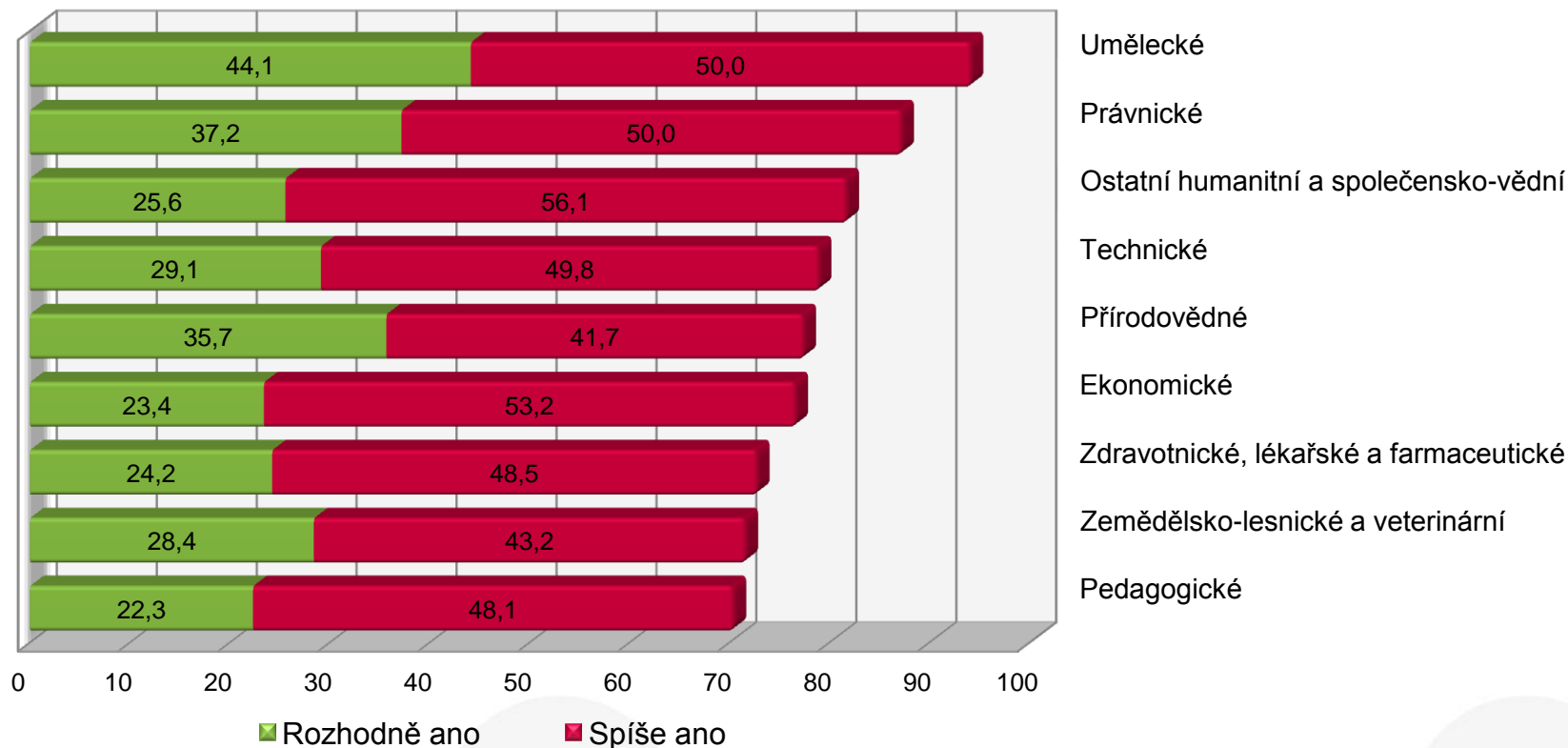
- Pro velkou většinu studentů byla škola, na níž studují, jejich první volbou.
- Výrazný rozdíl je jak podle typu školy, tak podle jednotlivých oborů. Vysoká škola byla první volbou více u veřejných a státních vysokých škol oproti soukromým, první volbou byla nejvíce u technických, uměleckých a přírodovědných oborů.

# Cítíte se být součástí Vaší vysoké školy? (1) (%)



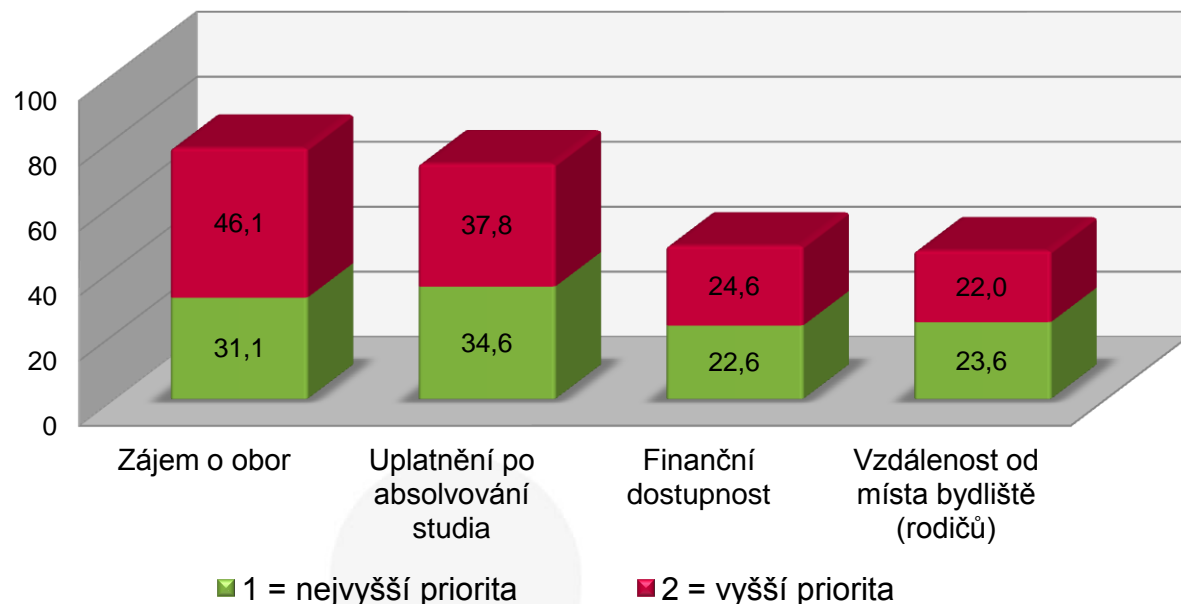
- **Velká většina studentů se cítí být součástí vysoké školy, na níž studuje.**
- **Určité rozdíly jsou mezi studenty studujícími v prezenční formě a v ostatních formách.**
- **Pocit sounáležitosti se pochopitelně liší i podle toho, zda je student „především studentem“ nebo „především pracujícím“. I u nich je ale míra náležitosti ke škole vysoká.**

# Cítíte se být součástí Vaší vysoké školy? (2) (%)



- Pocit náležitosti ke škole je nejvyšší u studentů uměleckých škol (drtivá většina), následují studenti právnických, přírodovědných a technických oborů. Nejnižší je u oborů ekonomických a pedagogických.**

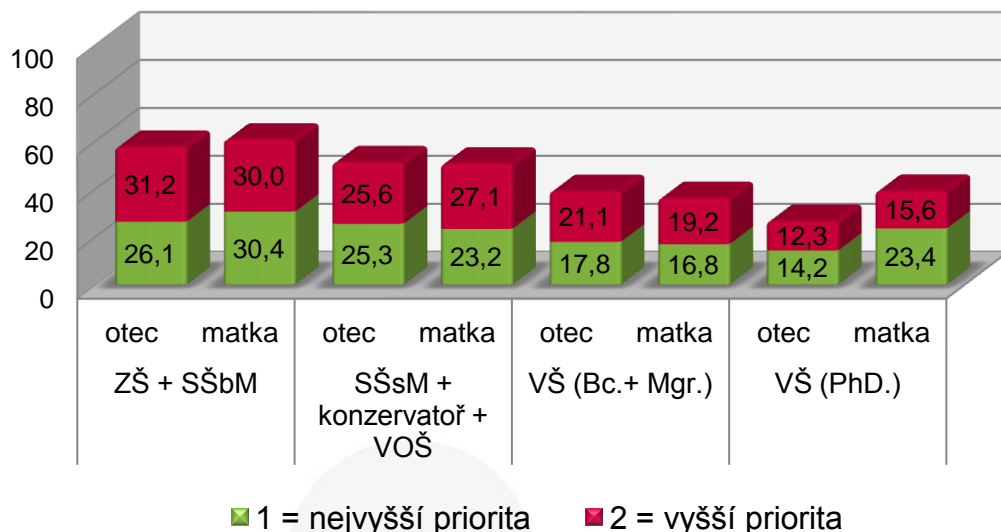
# Priority při výběru školy (1) (%)



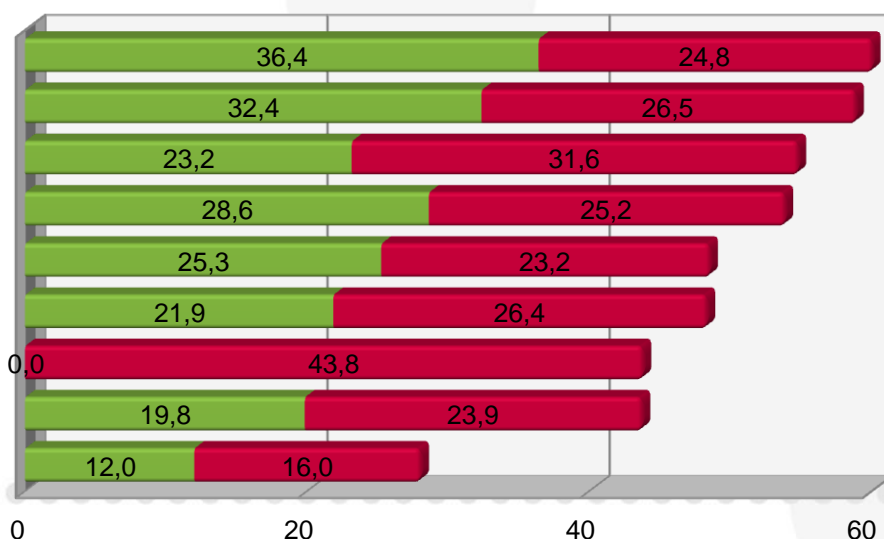
- Nejvyšší prioritou při výběru školy bylo uplatnění po absolvování studia, následuje zájem o obor, vzdálenost školy a až jako poslední studenti uvádějí finanční dostupnost.

- Uplatnění po absolvování studia není tak důležité pro studenty v kombinované formě studia.
- Vzdálenost školy je důležitější pro studenty soukromých vysokých škol, finanční dostupnost naopak pro student vysokých škol veřejných a státních.
- Priority při výběru školy se liší podle „typu studenta“, u převážně pracujících či zaneprázdněných jinými povinnostmi hrála větší roli vzdálenost i finanční dostupnost.

# Finanční dostupnost coby priorita při výběru školy (%)



- Priorita finanční dostupnosti se snižuje s rostoucím vzděláním otce a částečně i matky.
- Nejvýznamnější je pro studenty pedagogických a zdravotnických oborů, nejméně významná naopak u studentů uměleckých, právnických a technických oborů.



Pedagogické

Zdravotnické, lékařské a farmaceutické

Zemědělsko-lesnické a veterinární

Ostatní humanitní a společensko-vědní

Přírodovědné

Ekonomické

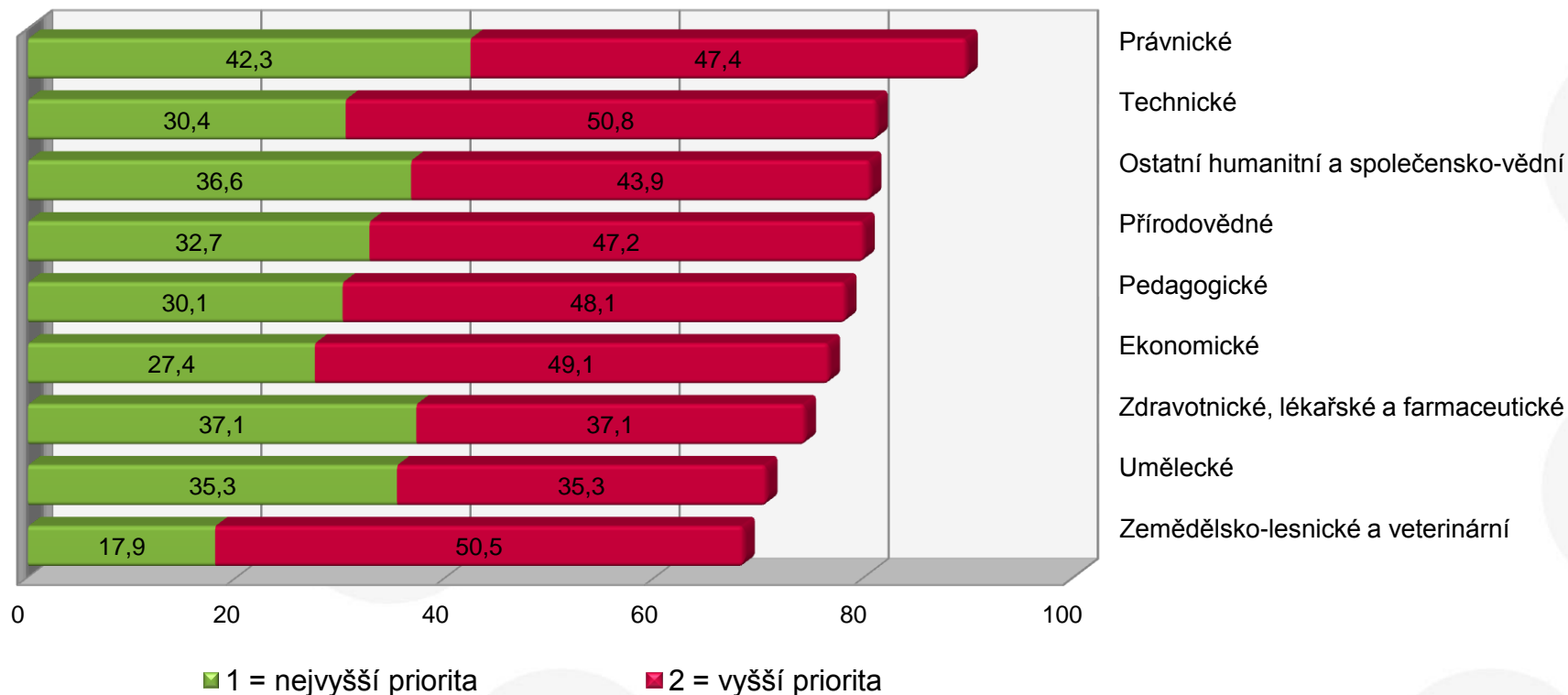
Umělecké

Technické

Právnické

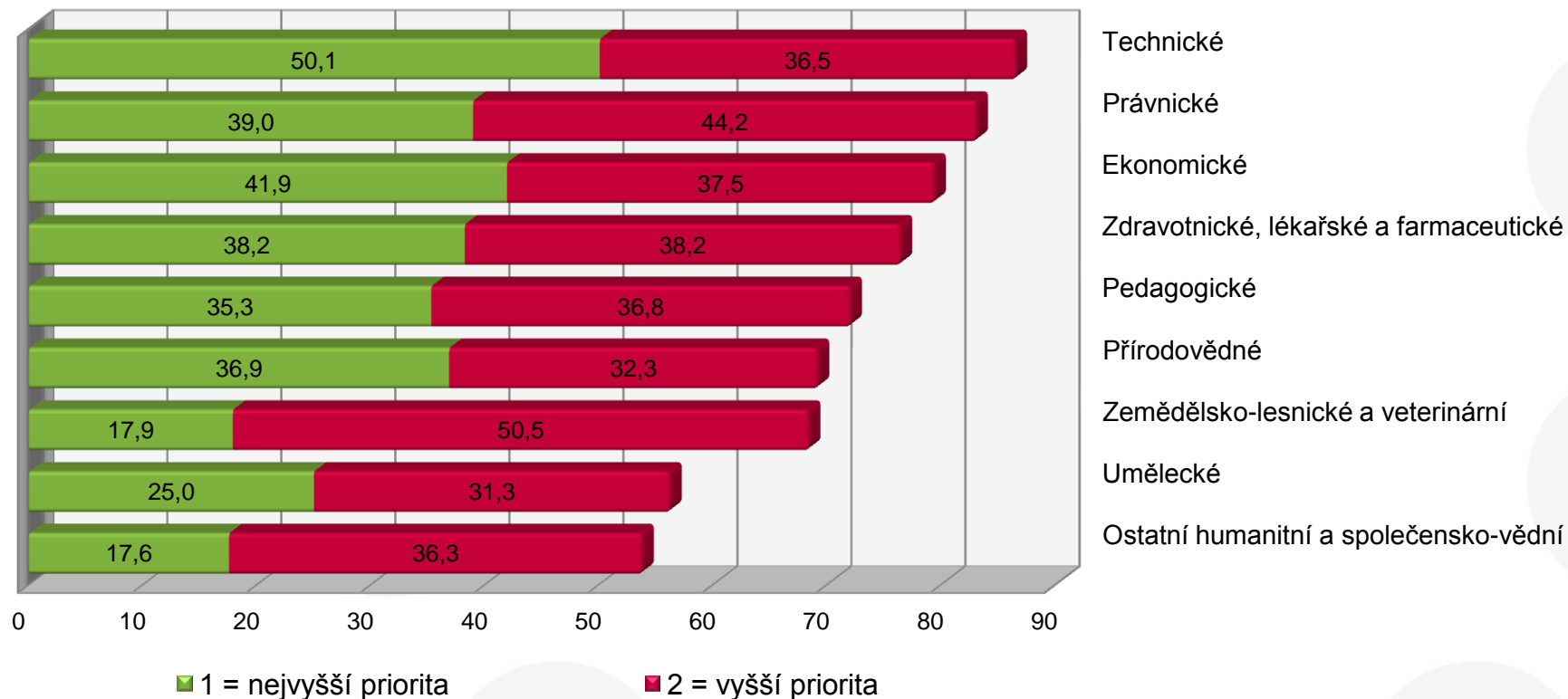


# Zájem o obor coby priorita při výběru školy (%)



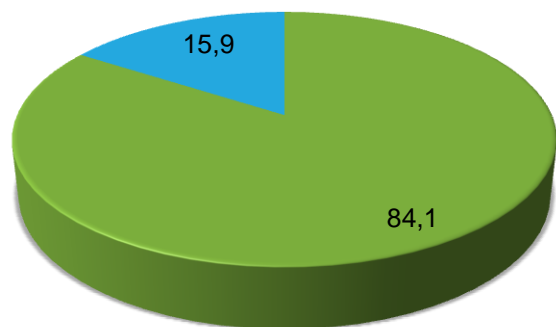
- Zájem o obor hraje nejvyšší roli u studentů právnických, zdravotnických atd. a humanitních/společensko-vědních.
- U pedagogických oborů hraje naopak nejvyšší roli finanční dostupnost studia.

# Uplatnění po studiu jakožto priorita při výběru školy (%)

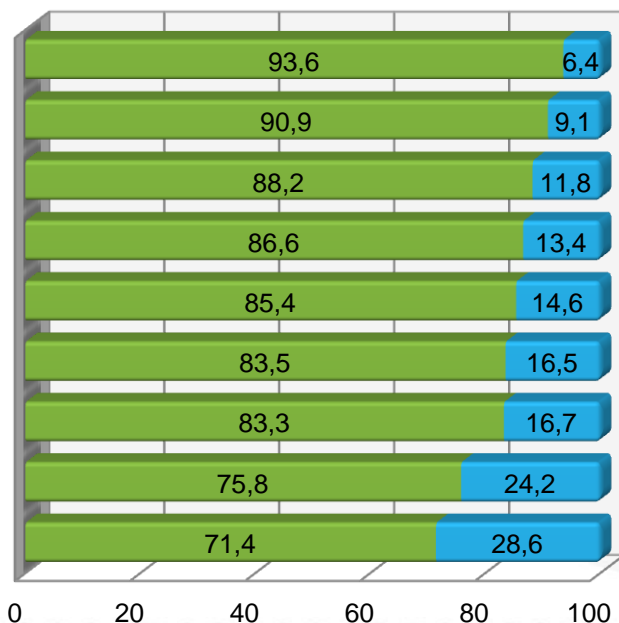
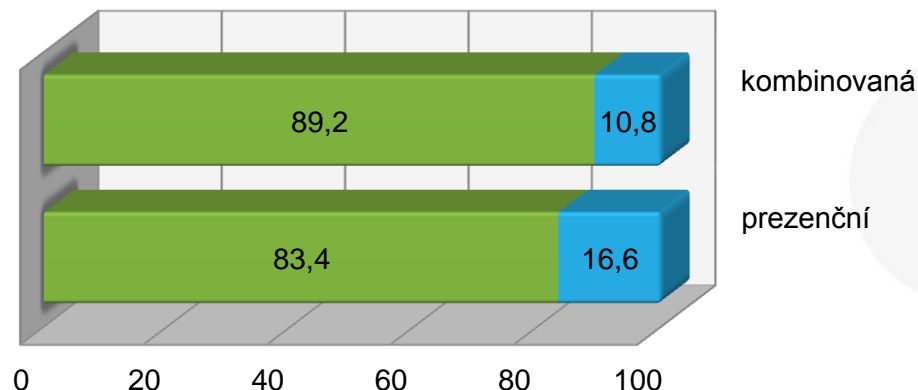


- Uplatnění po studiu je nejdůležitější pro studenty technických, ekonomických a právnických oborů, nižší je u studentů uměleckých, zemědělských atd., humanitních a společensko-vědních.

# Kdybyste si mohl/a znovu vybrat, zapsal/a byste se ke studiu na stejnou vysokou školu? (%)



■ Ano  
■ Ne



Právnické  
Přírodovědné  
Umělecké  
Ostatní humanitní a společensko-vědní  
Technické  
Ekonomické  
Pedagogické  
Zemědělsko-lesnické a veterinární  
Zdravotnické, lékařské a farmaceutické

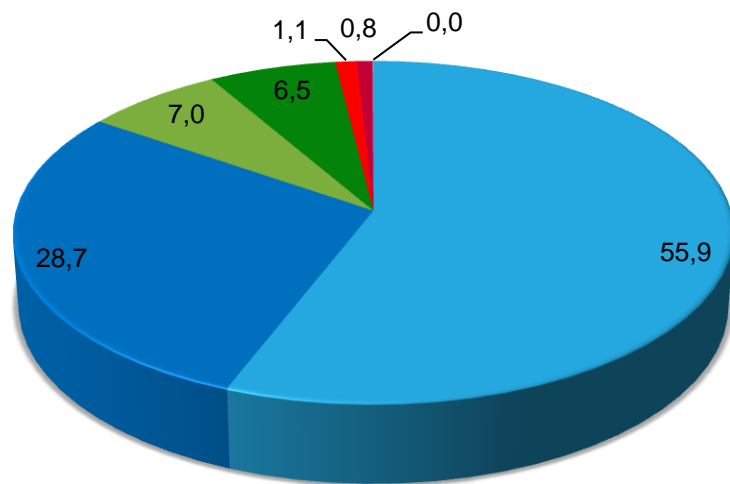
- Velká většina studentů by si opět zvolila stejnou vysokou školu, vyšší procento je u studentů starších a studujících v kombinované formě.
- Nejčastěji by stejnou vysokou školu volili studenti právnických, přírodovědných a uměleckých oborů, nejméně často (71 %) studenti zdravotnických atd. oborů.

# Životní podmínky



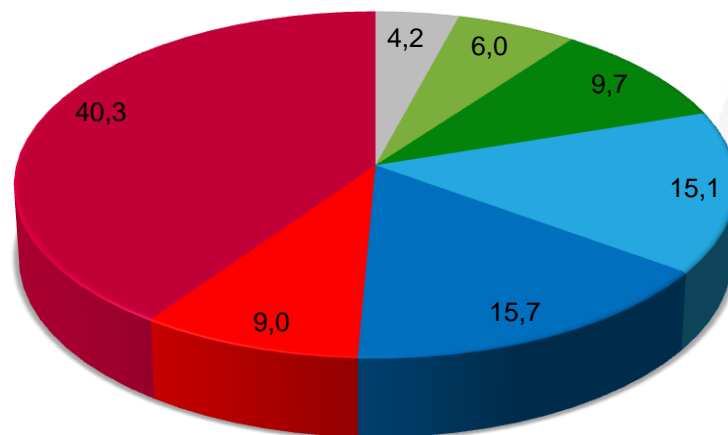
- **Zdroje studentů**
- **Náklady studentů**
- **Finanční problémy studentů (sebehodnocení)**
- **Práce během studia, motivace k práci**
- **Časové vytížení prací a studiem**

# Celkové zdroje studentů (%)



■ Ze současného zaměstnání  
■ Jiné  
■ Nevratný studentský grant  
■ Vratná studentská půjčka

■ Od rodičů/p partnera  
■ Z předchozího zaměstnání  
■ Ze soukromých zdrojů

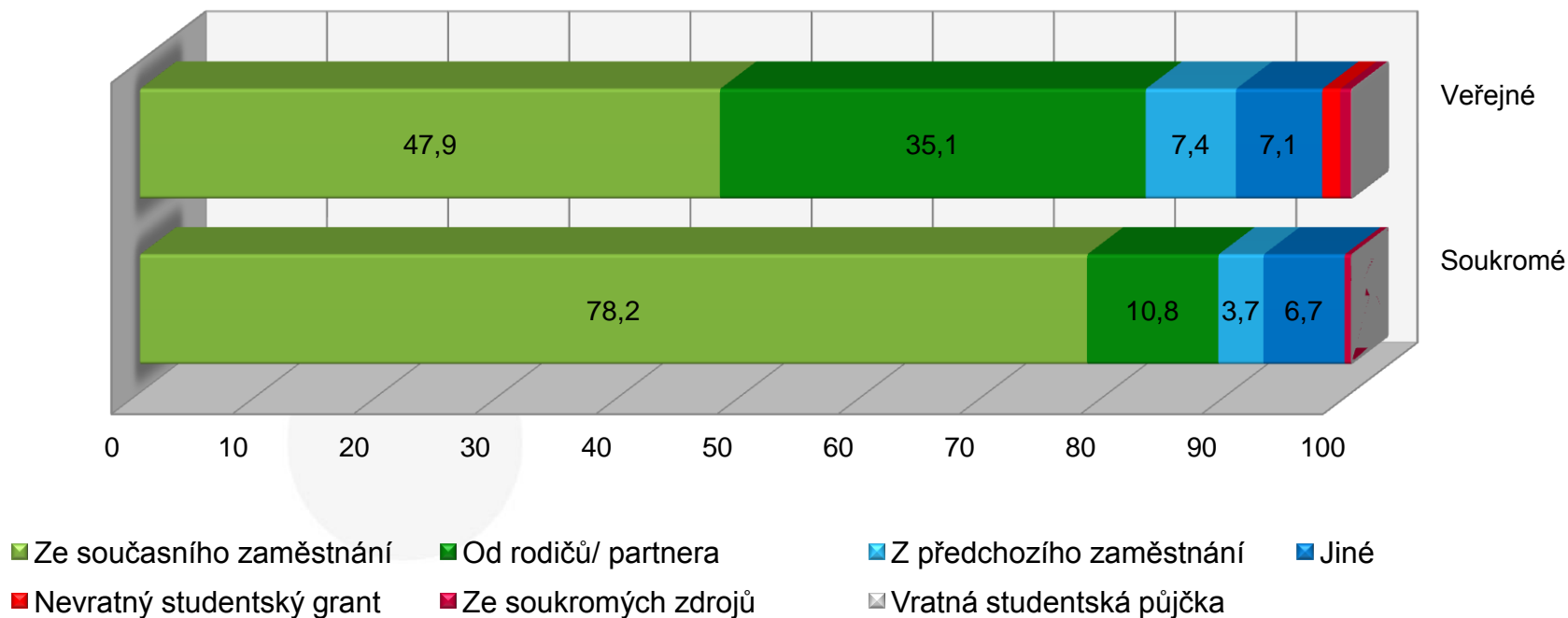


■ Nic  
■ 2000 - 4000  
■ 6000 - 8000  
■ Více než 10 000 Kč

■ Méně než 2000 Kč  
■ 4000 - 6000  
■ 8000 - 10000

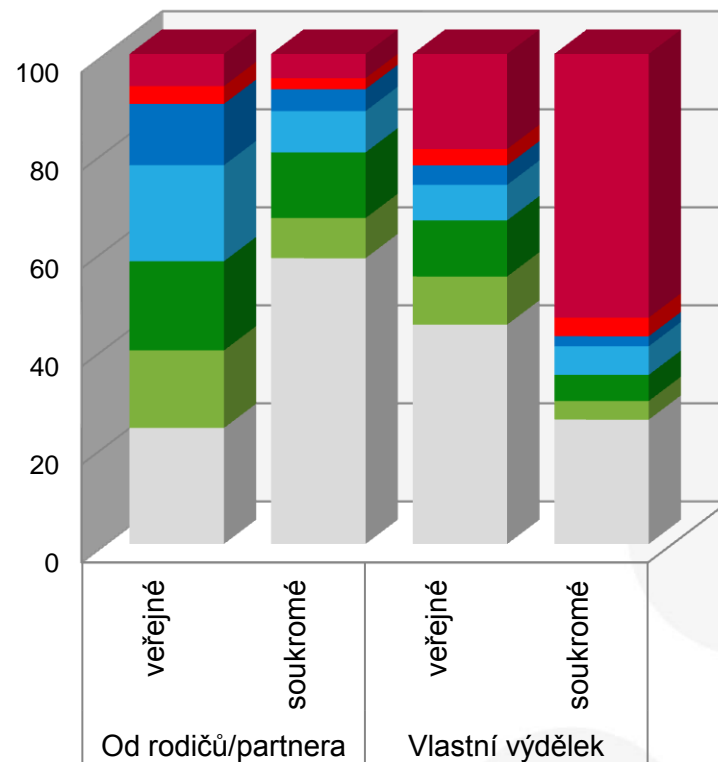
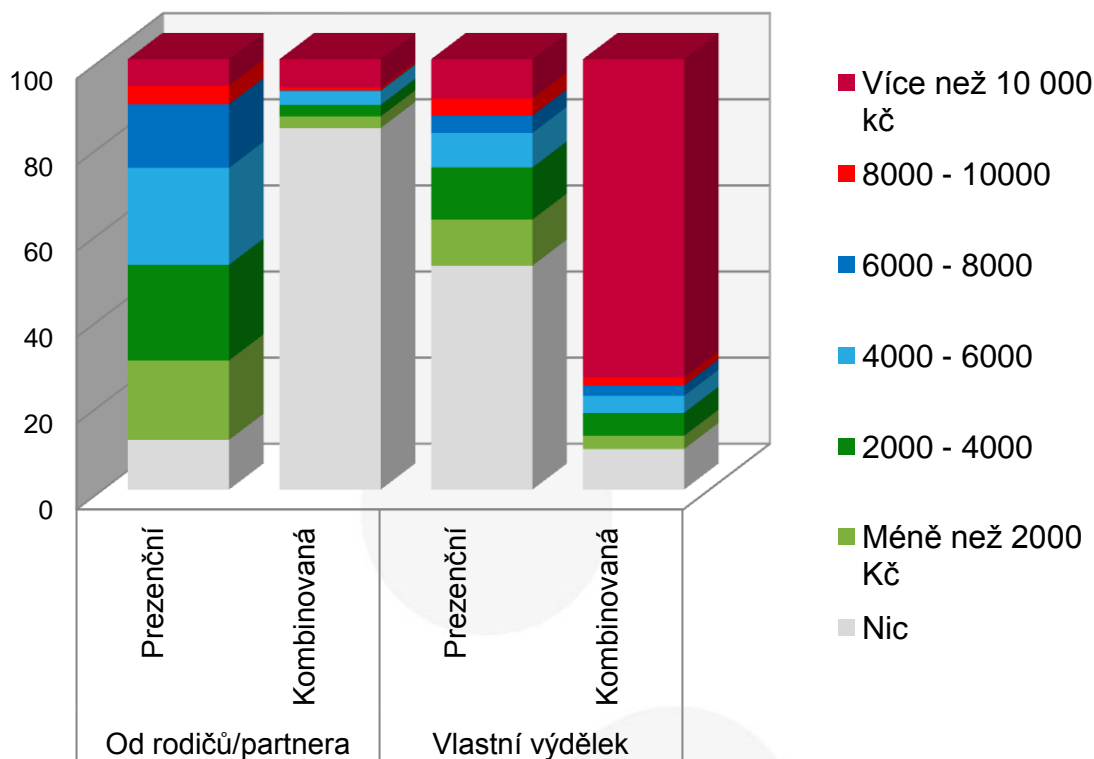
- **85 % finančních zdrojů studentů pochází od rodičů či partnera nebo ze současného zaměstnání.**
- **40 % studentů disponuje zdroji vyššími než 10 000 Kč. Vyšší zdroje mají k dispozici starší studenti, studenti, pro něž je práce na prvním místě, studenti vyššího typu studia a studenti soukromých vysokých škol.**

# Struktura zdrojů studentů podle typu školy (%)



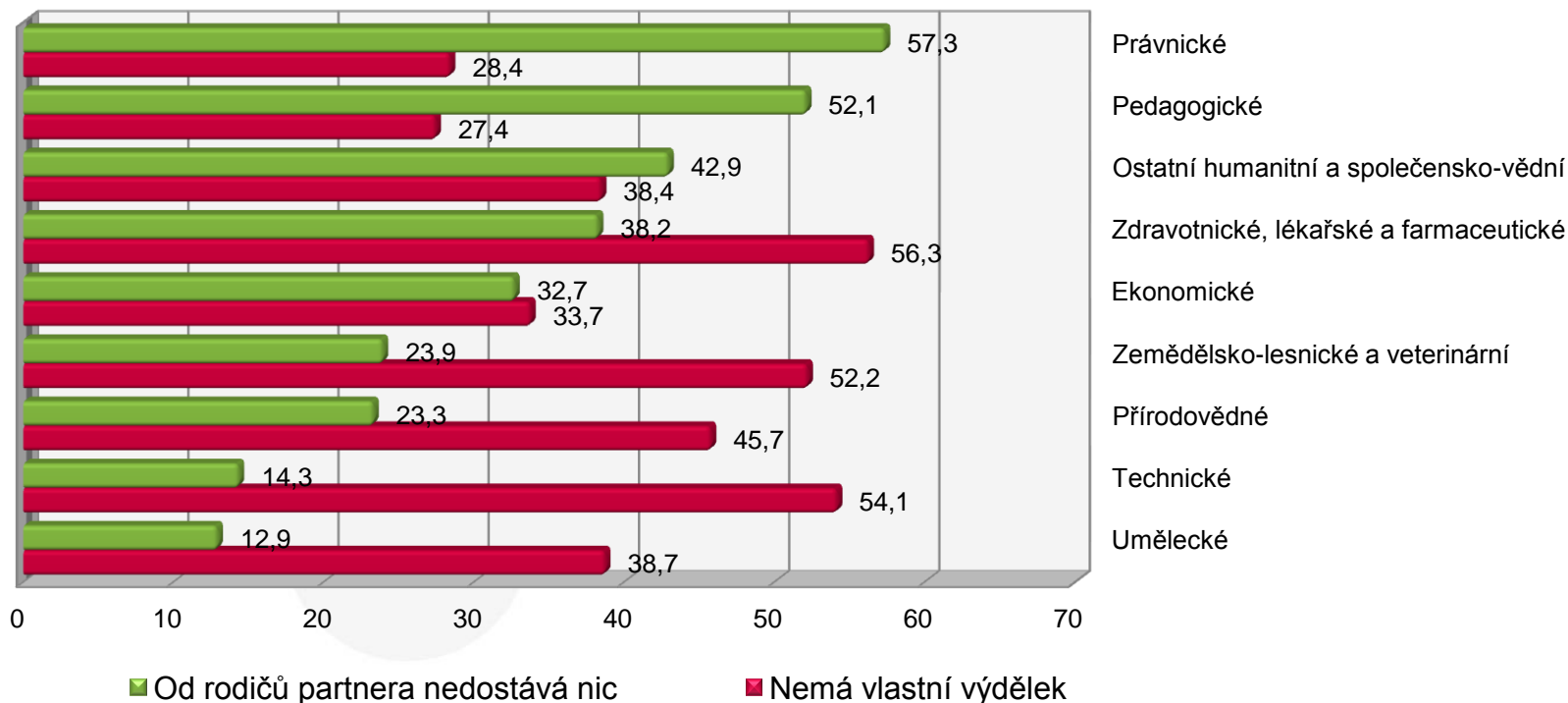
- U studentů veřejných vysokých škol pokrývají peníze ze současného zaměstnání 48 % měsíčních zdrojů, u studentů soukromých vysokých škol je to necelých 80 %.

# Vybrané zdroje studentů podle typu školy a formy studia (%)



- Polovina studentů v prezenční formě studia nemá vlastní výdělek, téměř desetina studentů v prezenční formě vydělává měsíčně přes 10 000 Kč.
- Příjem z práce má 55 % studentů VVŠ a 75 % studentů SVŠ.
- 24 % studentů VVŠ a 58 % studentů SVŠ nedostává prostředky od rodičů.

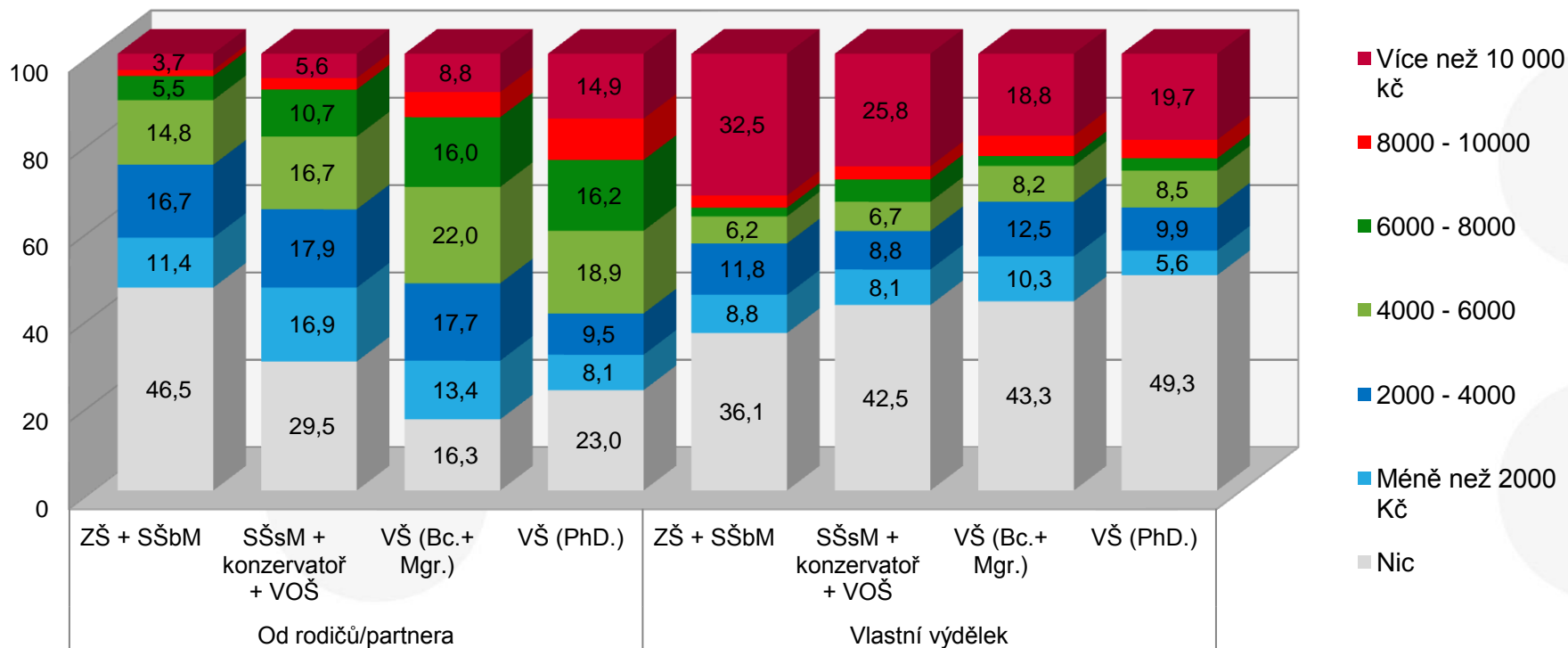
# Studenti bez zdrojů od rodičů nebo bez příjmu ze zaměstnání podle oborů (%)



- Více než polovina studentů právnických a pedagogických oborů nemá zdroje od rodičů. Naopak přes 80 % studentů technických a uměleckých škol podporu od rodičů má.
- Naopak téměř tři čtvrtiny studentů právnických a pedagogických oborů mají alespoň nějaký příjem ze zaměstnání, menší zaměstnanost je u studentů oborů zdravotnických atd., zemědělských atd. a technických.

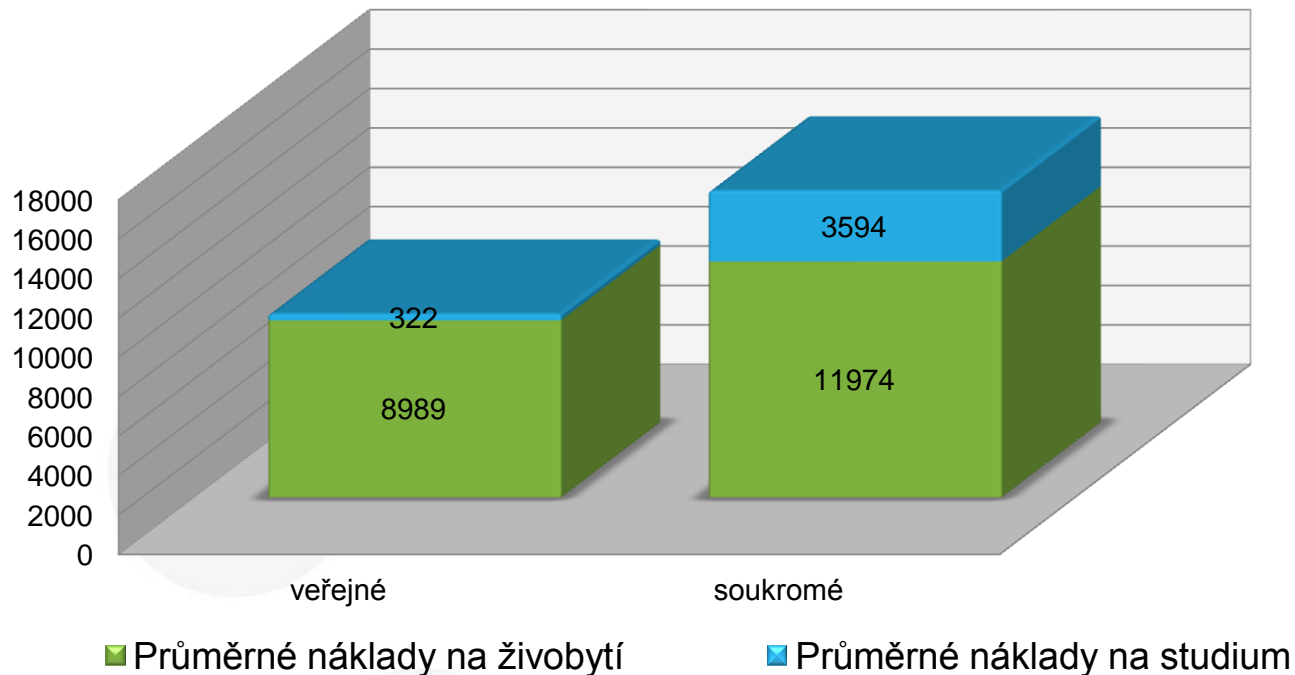


# Vybrané zdroje studentů podle vzdělání matky (%)



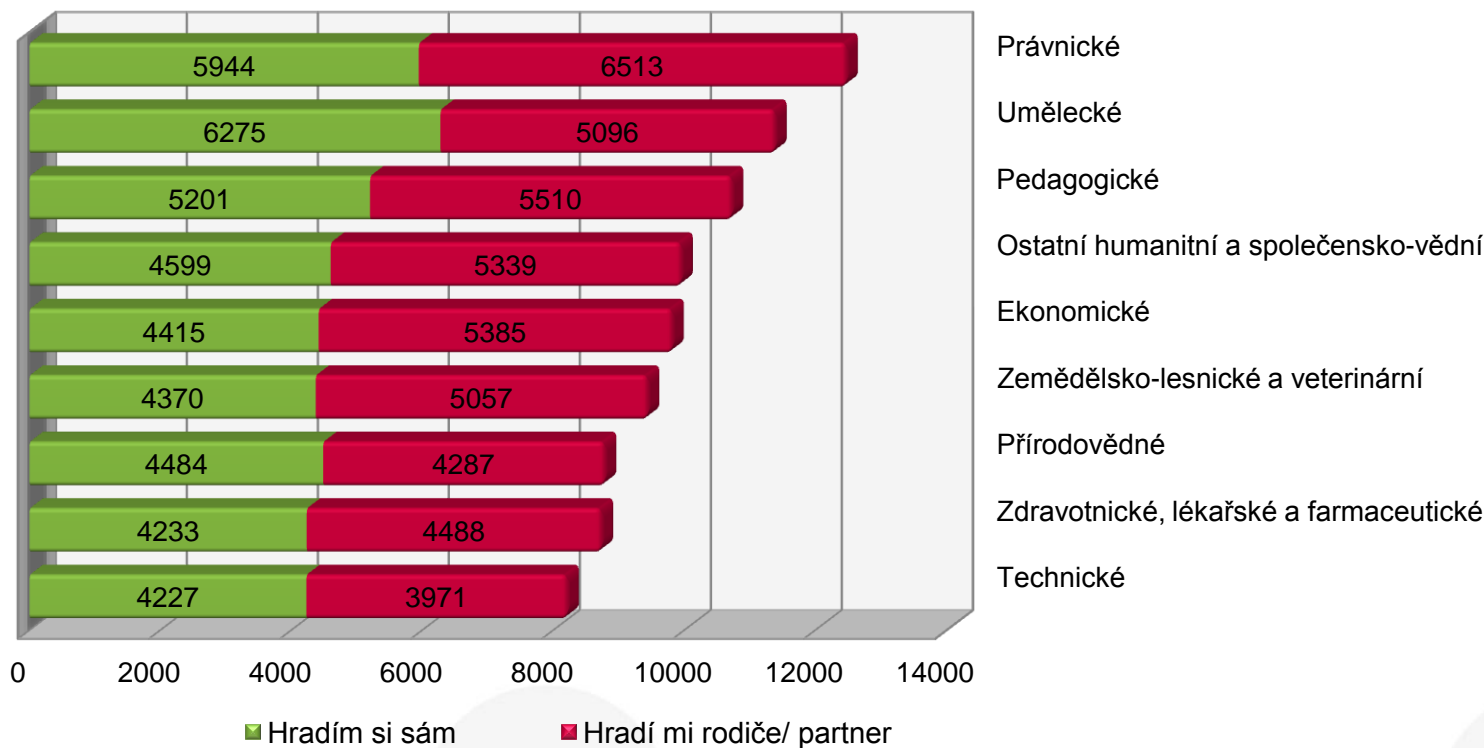
- Podpora od rodičů výrazně roste s rostoucím vzděláním matky (podle vzdělání otce jsou výsledky podobné). S rostoucím vzděláním rodičů též mírně klesají výdělky studentů.
- Vzdělanější rodiče tedy své děti více podporují a ty během studia tolik nepracují.
- Podobné výsledky vycházejí při rozdělení podle sociálního postavení rodičů.

# Průměrné měsíční náklady na živobytí a studium podle typu školy (pouze studenti prezenční formy)



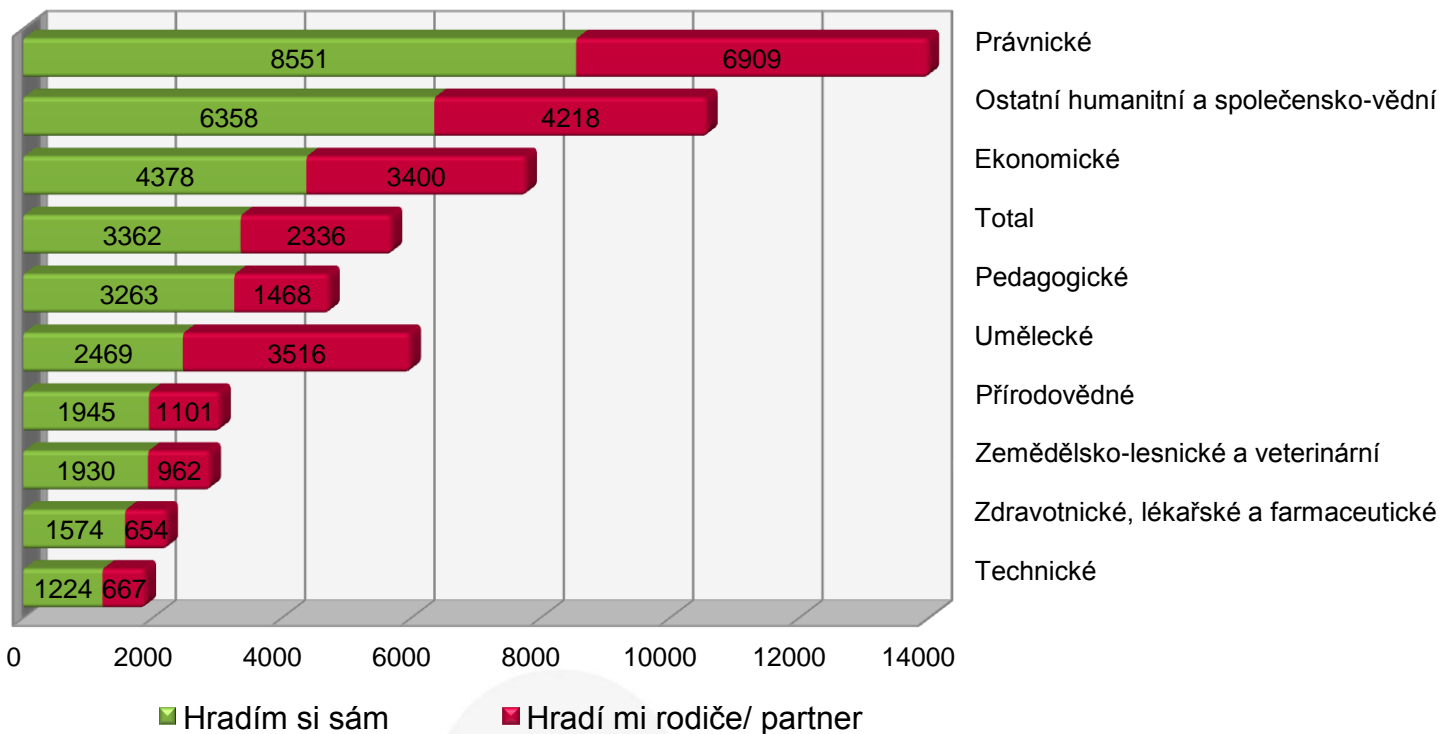
- **Studenti soukromých vysokých škol mají vyšší nejen průměrné náklady na studium, ale i na živobytí, což souvisí s odlišnou strukturou studentů (na SVŠ studenti starší, více zaměstnaní).**

# Průměrné měsíční náklady na živobytí podle studijního oboru (zahrnutí pouze studenti prezenčního studia)



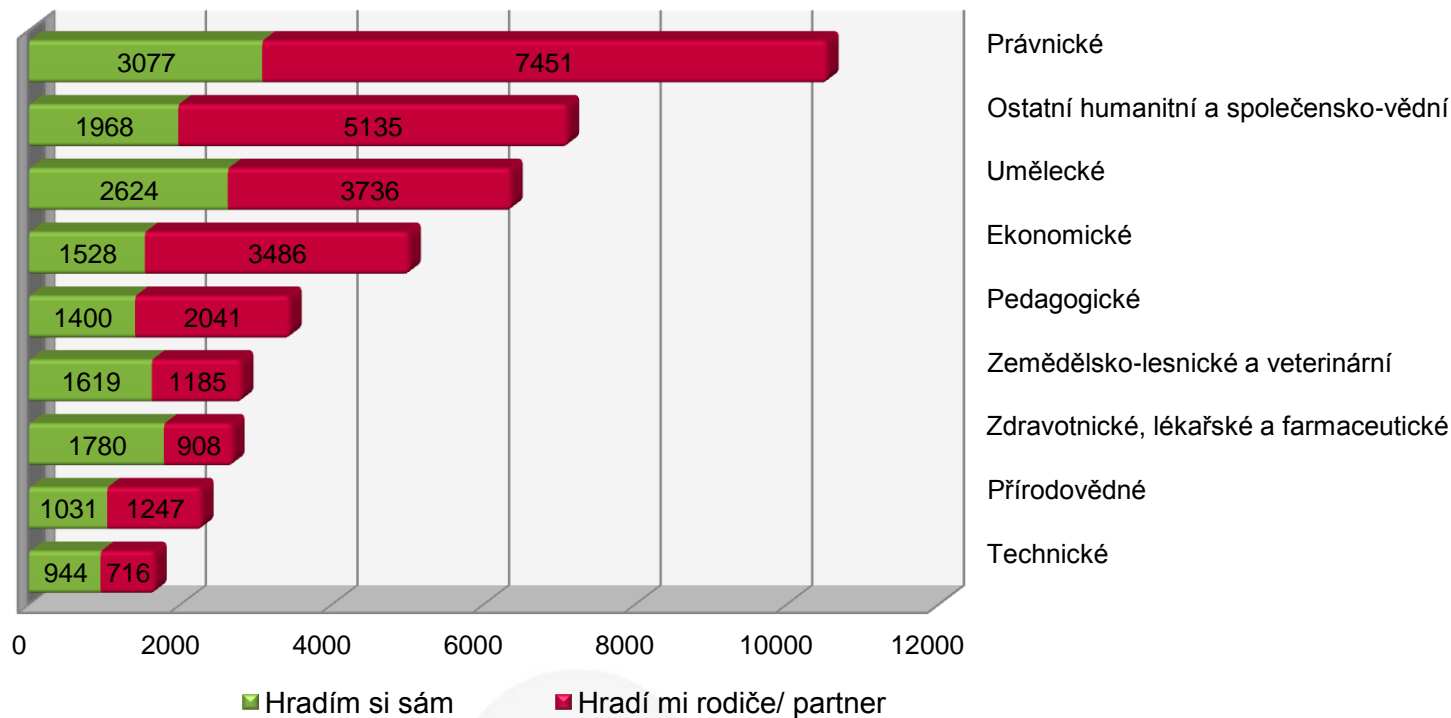
- Náklady na živobytí se liší podle studovaného oboru, nejvyšší jsou u studentů právnických oborů, nejnižší u studentů technických oborů.

# Průměrné náklady na studium **za semestr** podle studijního oboru (všichni studenti)



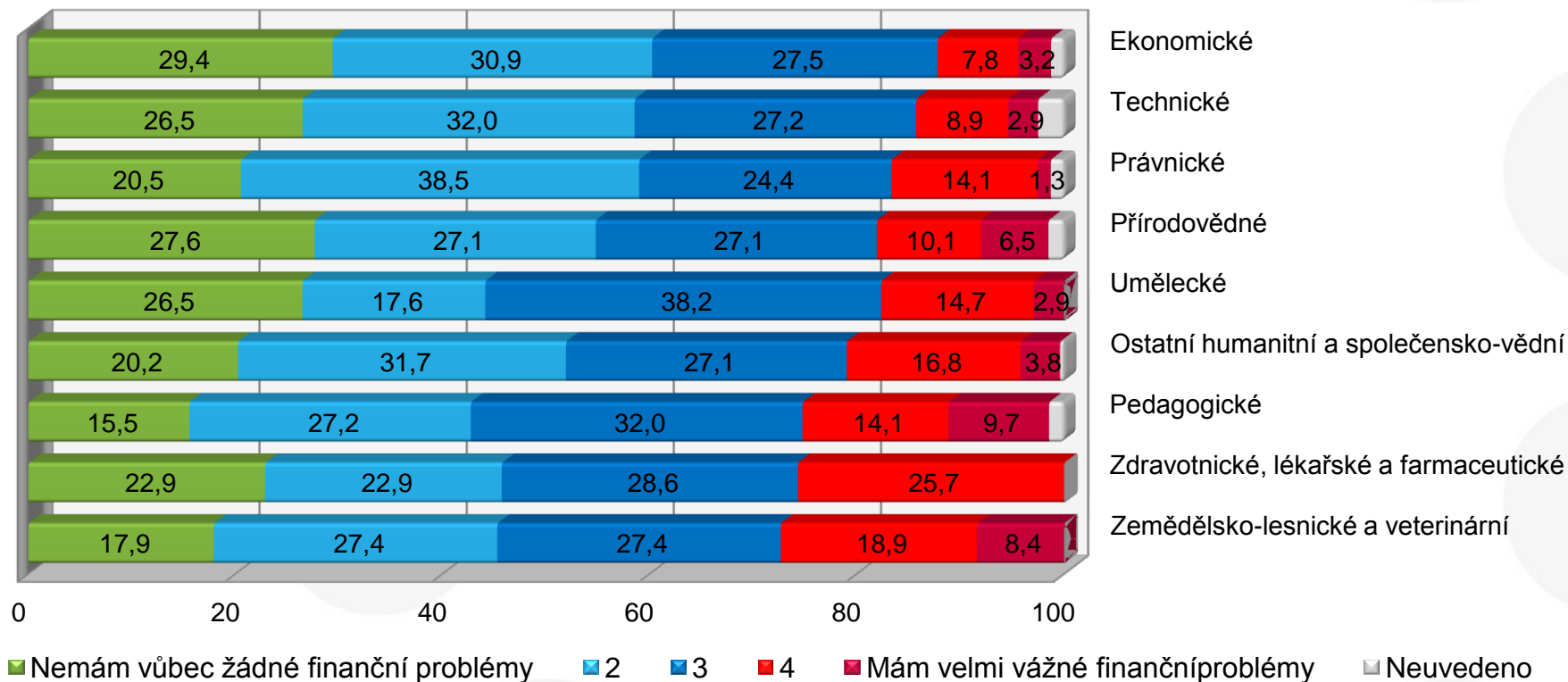
- Nejvyšší náklady na studium mají studenti právnických oborů (15,5 tis. Kč za semestr), nejnižší studenti technických oborů (necelé 2 tisíce Kč za semestr).

# Průměrné náklady na studium **za semestr** podle studijního oboru (pouze studenti prezenčního studia)



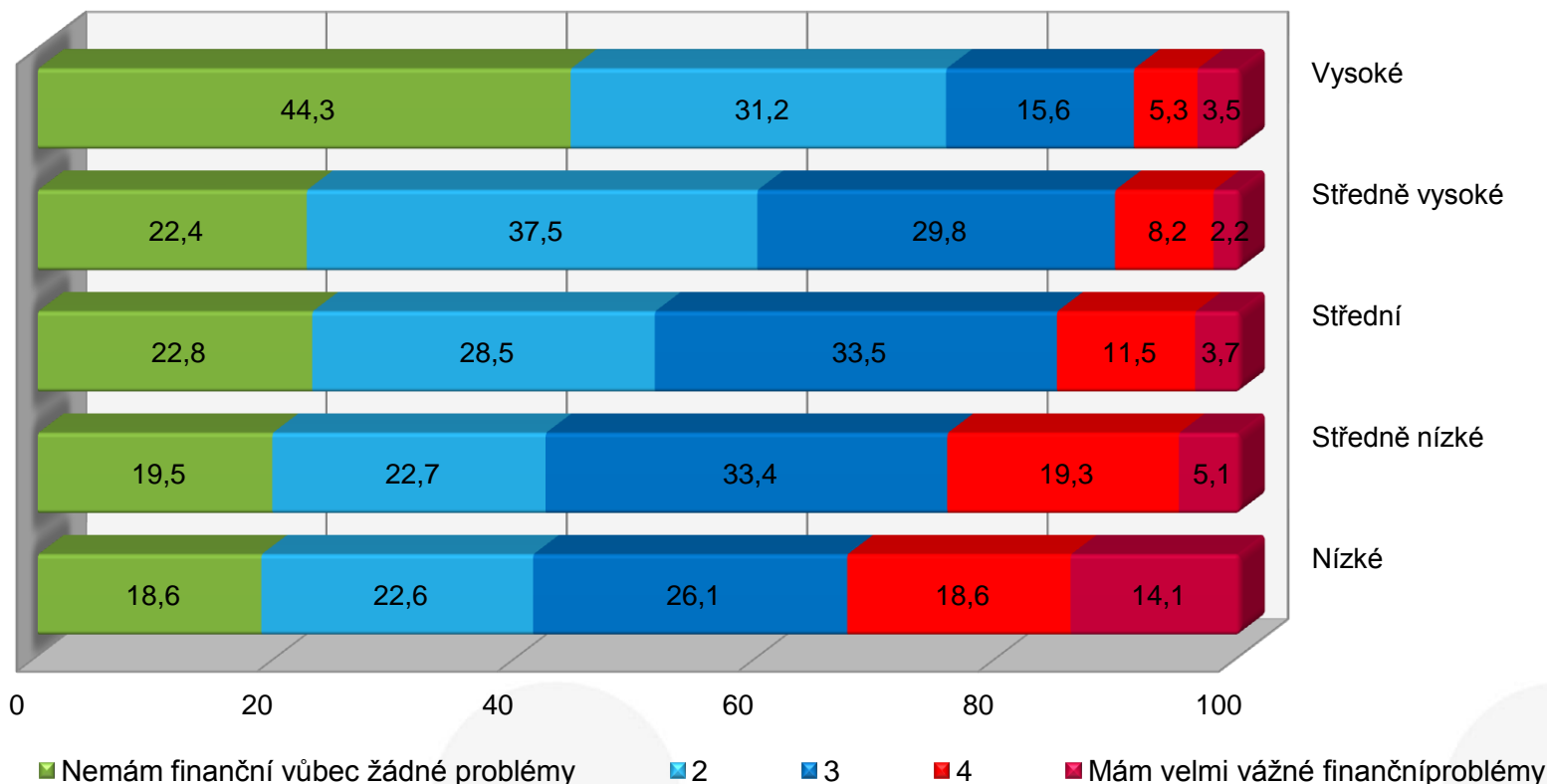
- Výše příspěvku na studium od rodičů/partnera se výrazně liší podle jednotlivých oborů.

# Finanční problémy studentů (jejich očima) podle oborů (%)



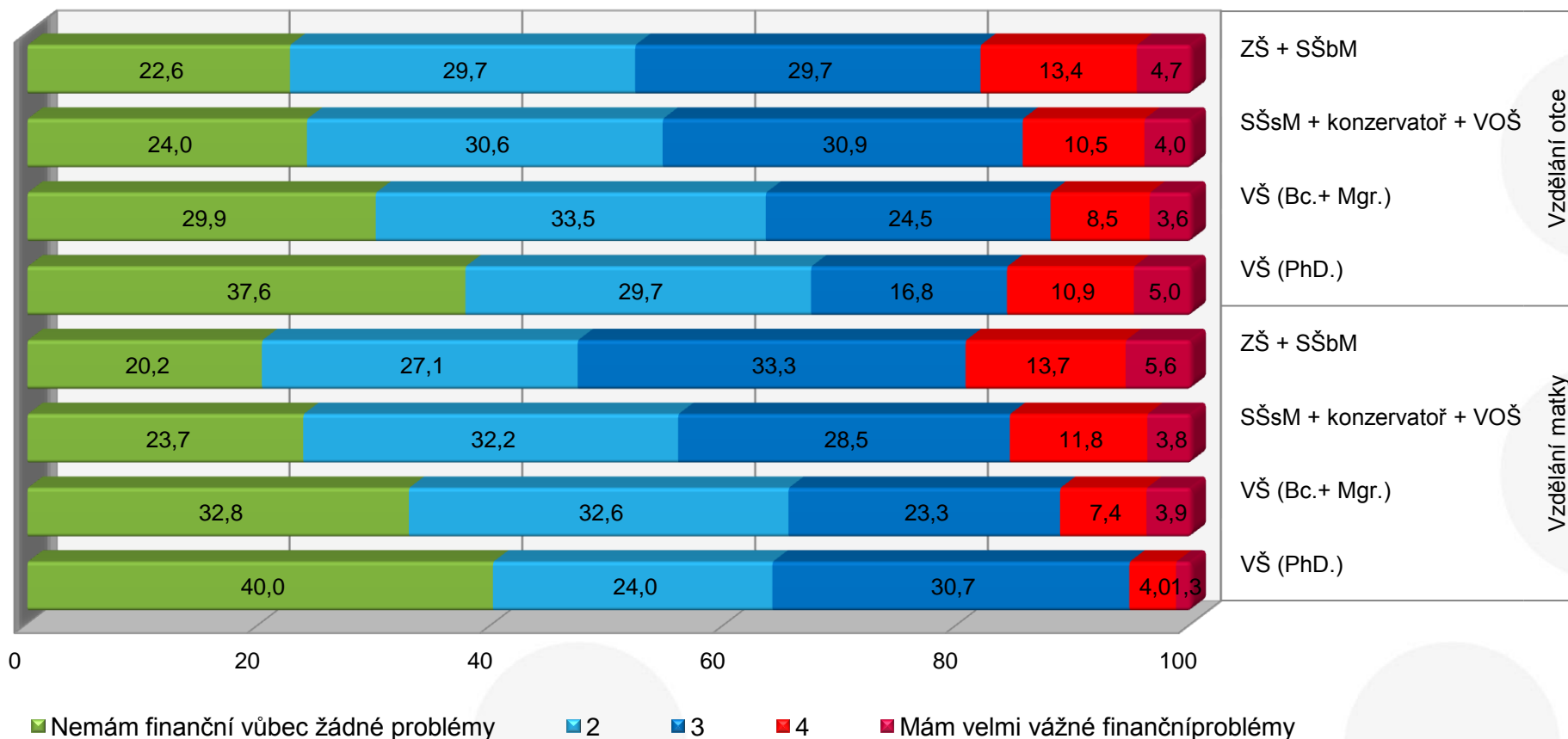
- S největšími finančními problémy se dle vlastního vnímání potýkají studenti zemědělských atd. oborů, čtvrtina z nich cítí vážné nebo velmi vážné finanční problémy.
- Dobře se finančně necítí ani studenti zdravotnických atd. oborů (čtvrtina pociťuje vážné problémy). Nejlépe se finančně cítí studenti ekonomických a technických studijních oborů.

# Finanční problémy studentů (jejich očima) podle sociálního postavení rodičů (%)



- Hůře svoji situaci hodnotí studenti – děti rodičů s nízkým sociálním postavením (35 % těchto studentů považuje finanční problémy za vážné nebo velmi vážné).

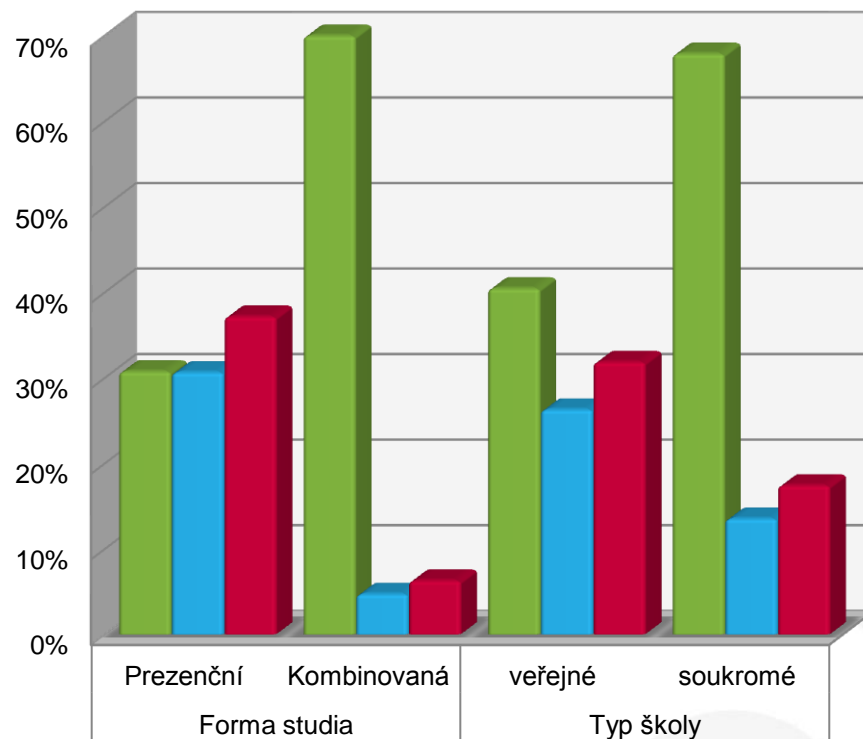
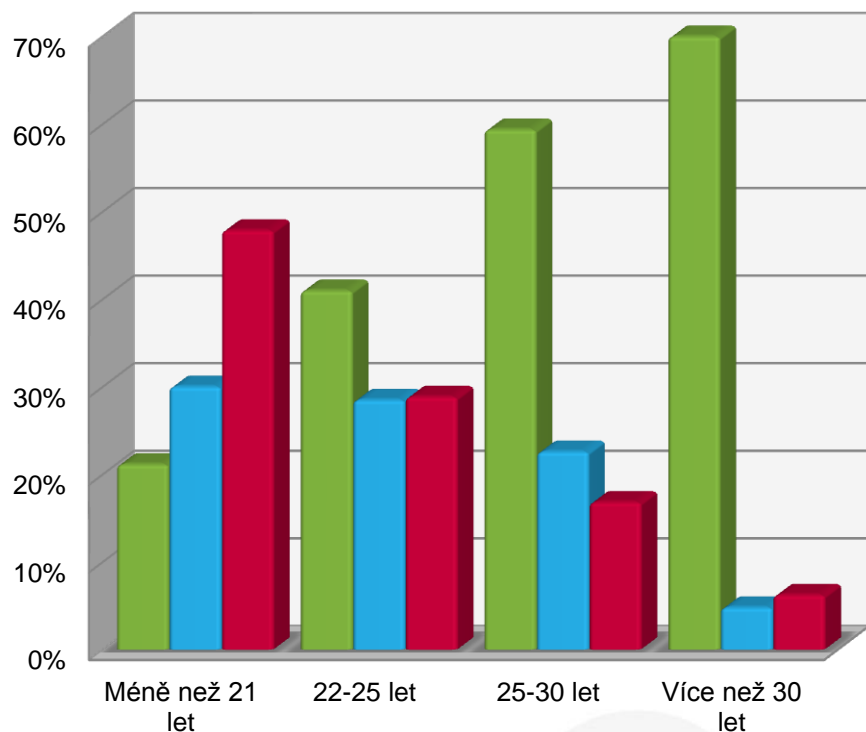
# Finanční problémy studentů (jejich očima) podle vzdělání rodičů (%)



- Vzdělání obou rodičů má významný vliv na finanční problémy studentů, podobné je to podle typu zaměstnání rodičů.



# Zaměstnanost studentů podle věku, formy studia a typu školy



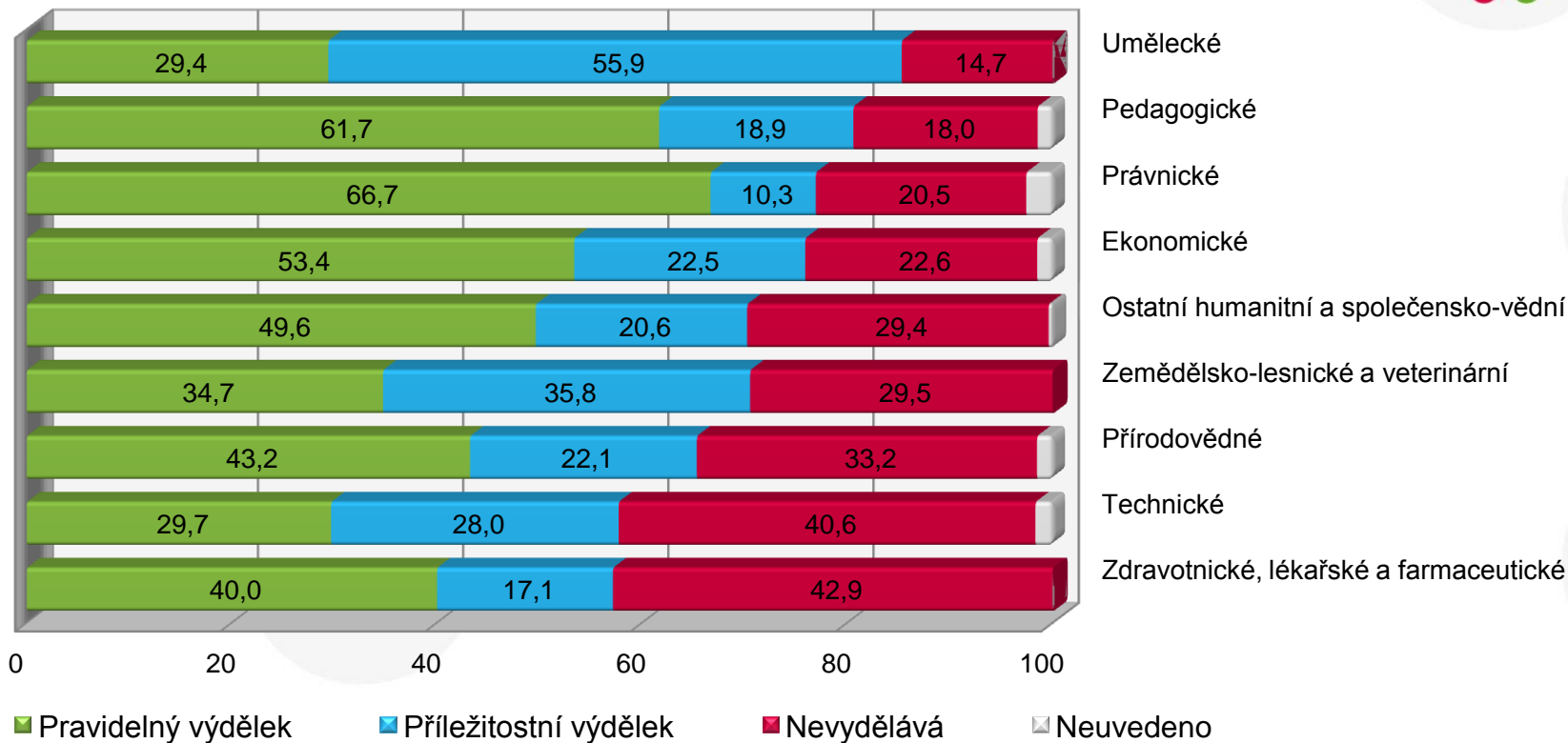
■ Pravidelný výdělek

■ Příležitostní výdělek

■ Nevydělává

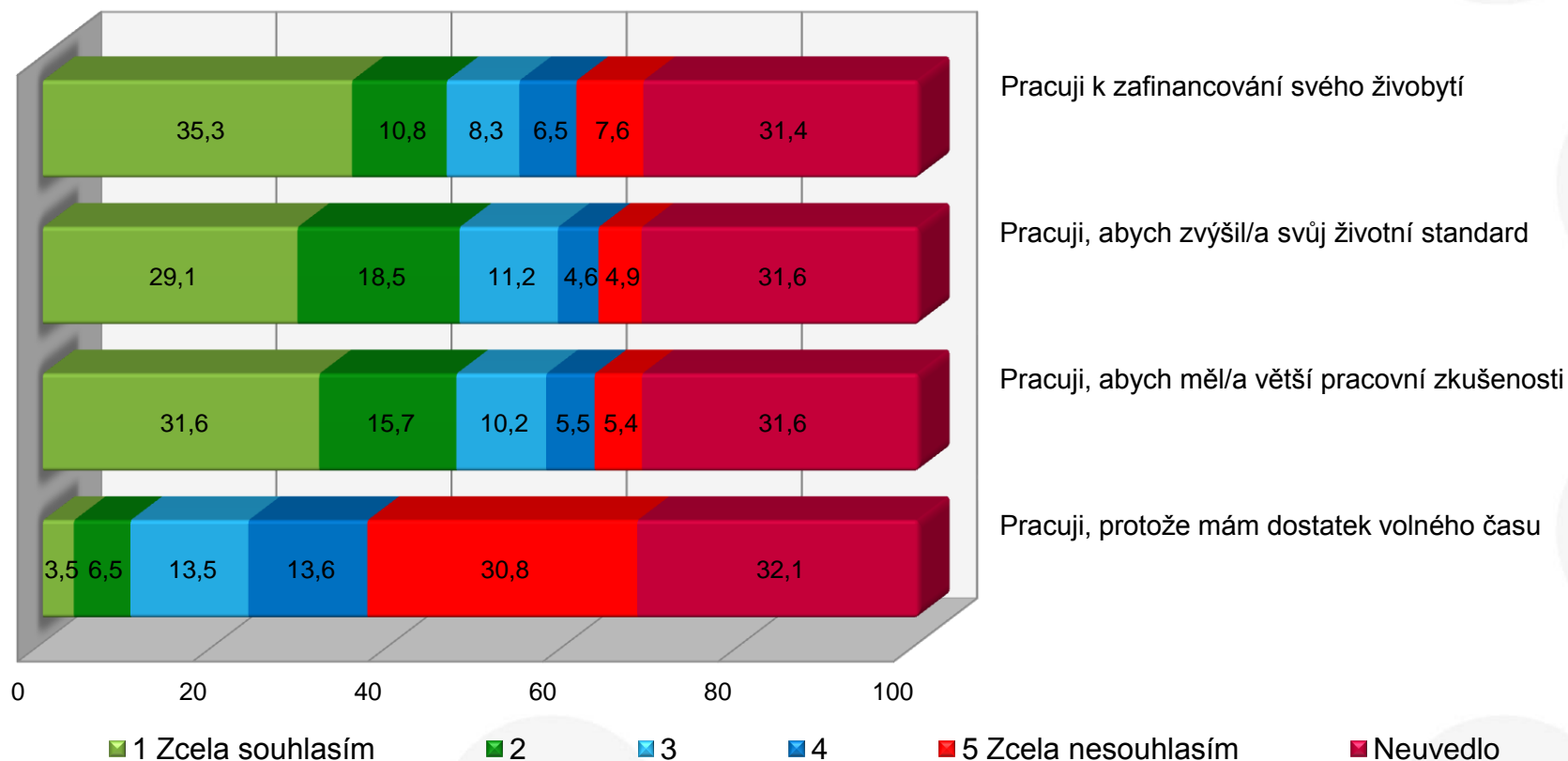
- **Zaměstnanost studentů roste s věkem, liší se podle formy studia a vyšší je u studentů SVŠ.**

# Zaměstnanost studentů podle oborů (%)



- Zaměstnanost studentů podle oborů se liší. Ani příležitostný výdělek nemá třetina studentů přírodovědných oborů a 40 % studentů oborů technických a zdravotnických.
- Naopak pravidelný výdělek má dvě třetiny studentů právnických oborů, 60 % studentů pedagogických oborů a přes polovinu studentů ekonomických oborů.

# Motivace studentů k práci (%)

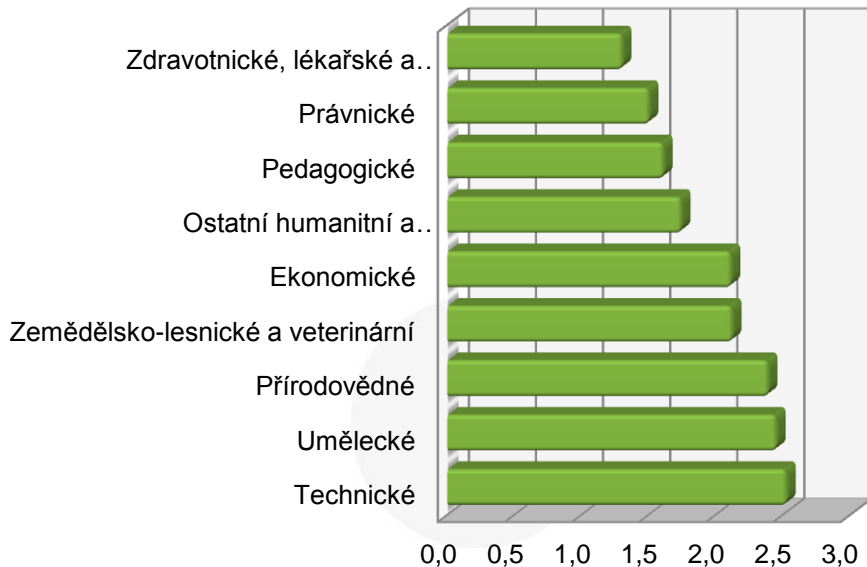


- Zafinancování živobytí, zvýšení životního standardu a získání pracovních zkušeností jsou přibližně rovnocennými důvody, proč studenti pracují.**

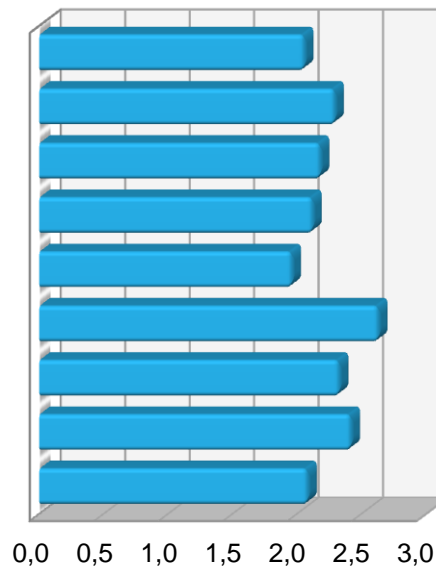
# Motivace studentů k práci podle studijního oboru (1 = zcela souhlasím, 5 = zcela nesouhlasím)



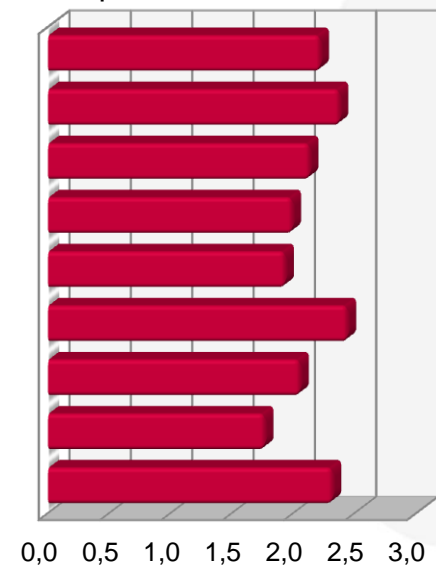
Pracuji k zafinancování svého živobytí



Pracuji, abych zvýšil/a svůj  
životní standard

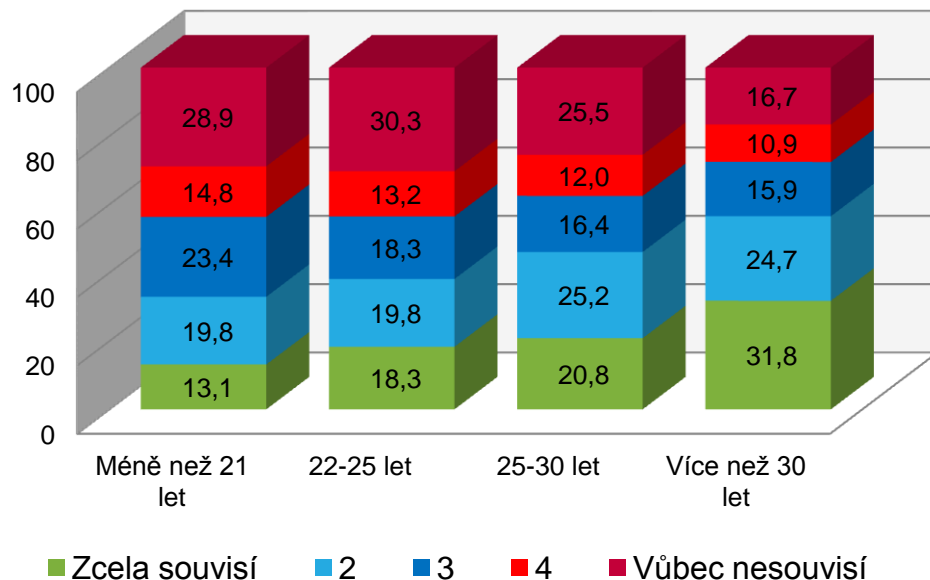


Pracuji, abych měl/a větší  
pracovní zkušenosti

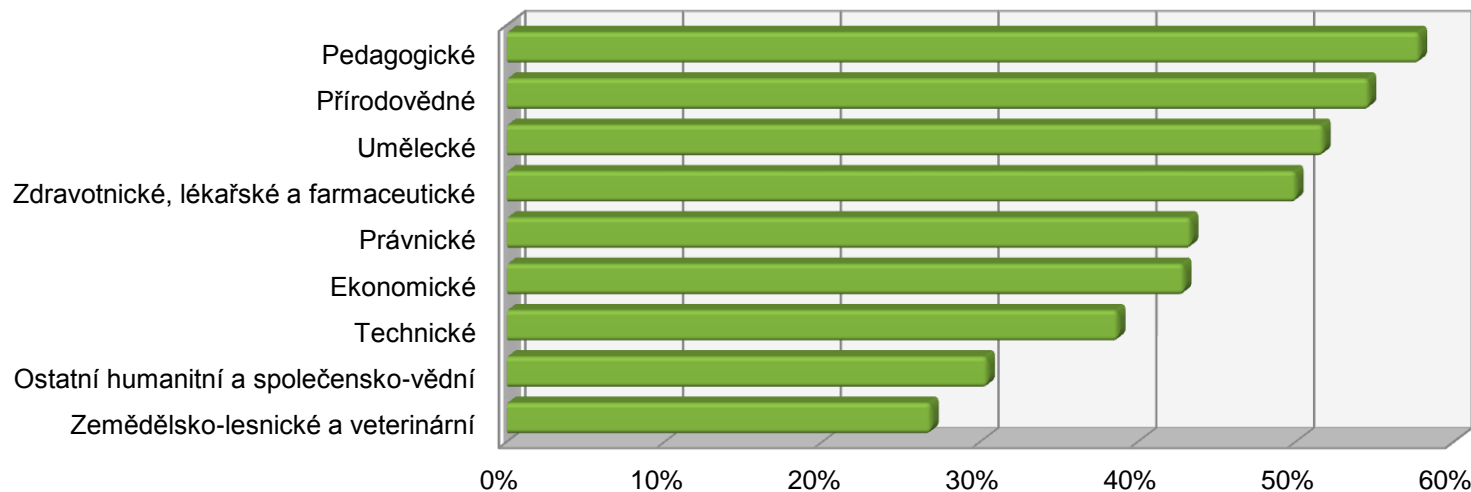


- Kvůli zafinancování živobytí pracují zejména studenti zdravotnických atd., právnických a pedagogických oborů, nejméně studenti technických oborů.
- Pro získání pracovních zkušeností pracují nejvíce studenti uměleckých oborů.

# Souvislost mezi náplní práce a obsahem studia podle věku a oborů (%)



- Souvislost náplně práce a obsahu studia se podle očekávání zvyšuje s věkem. Přesto čtvrtina studentů starších 30 let pracuje mimo studijní obor.
- Náplň práce souvisí nebo zcela souvisí se studiem (viz graf níže) nejvíce u studentů pedagogických oborů, nejméně u zemědělských atd.



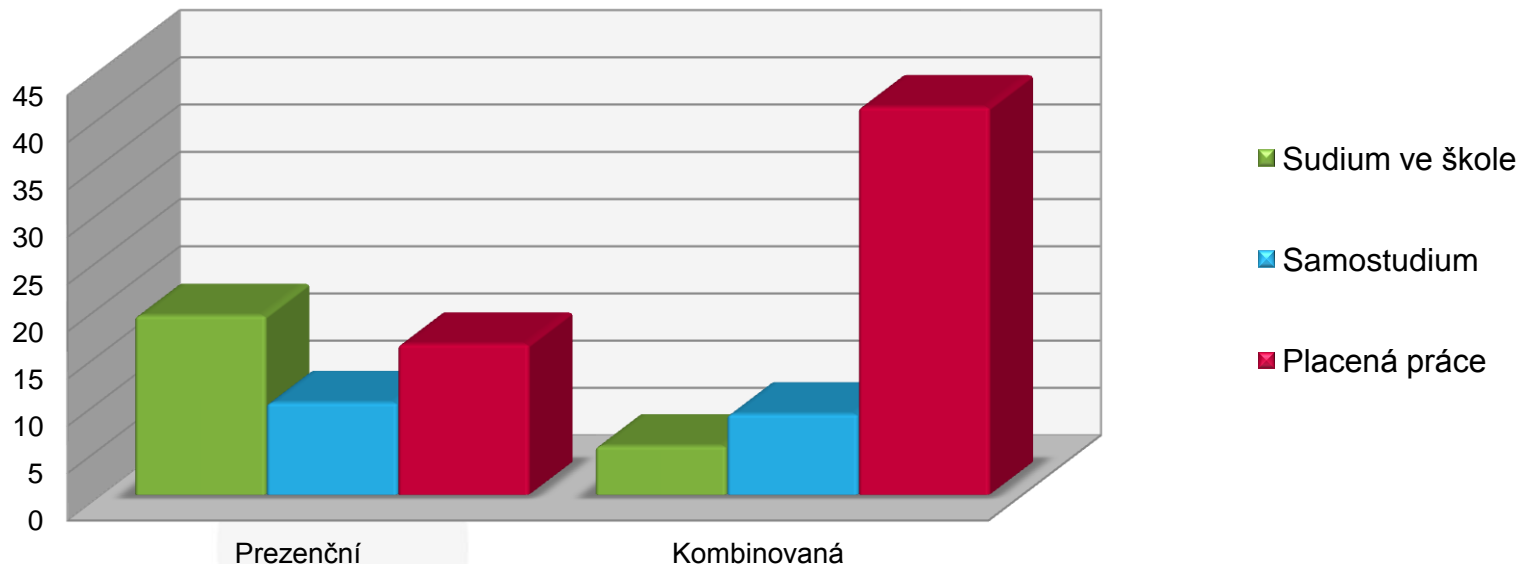
# Průměrný počet hodin týdně strávených studiem a prací podle oborů



	Studium ve škole	Samostudium	Placená práce
Právnické	11,9	9,2	35,0
Pedagogické	10,0	8,4	30,2
Zdravotnické, lékařské a farmaceutické	19,7	10,7	29,3
Ostatní humanitní a společensko-vědní	12,8	9,1	28,6
Ekonomické	12,4	8,0	26,4
Zemědělsko-lesnické a veterinární	15,5	8,5	20,7
Přírodovědné	16,0	10,8	20,7
Technické	22,0	11,1	18,0
Umělecké	21,7	13,4	17,8

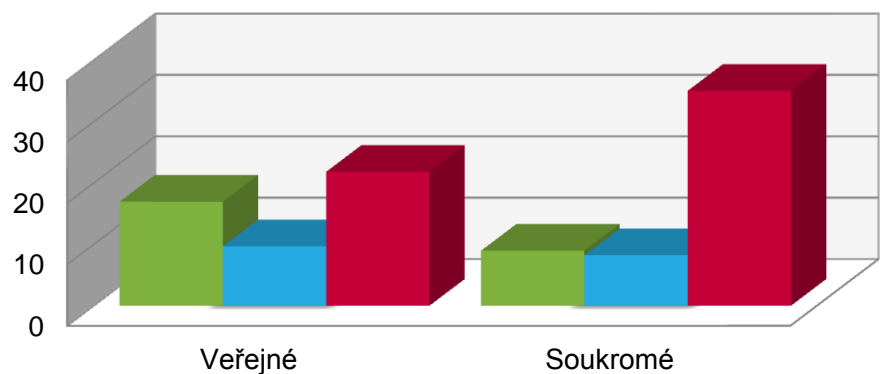
- **Studenti právnických oborů v průměru tráví 35 hodin prací, studenti technických a uměleckých oborů polovinu.**
- **Studiem ve škole a samostudiem nejvíce času tráví studenti uměleckých, technických a zdravotnických atd. oborů, naopak u studentů pedagogických oborů čas strávený se studiem neodpovídá ani polovičnímu pracovnímu úvazku.**

# Průměrný počet hodin týdně strávených studiem a prací podle formy studia



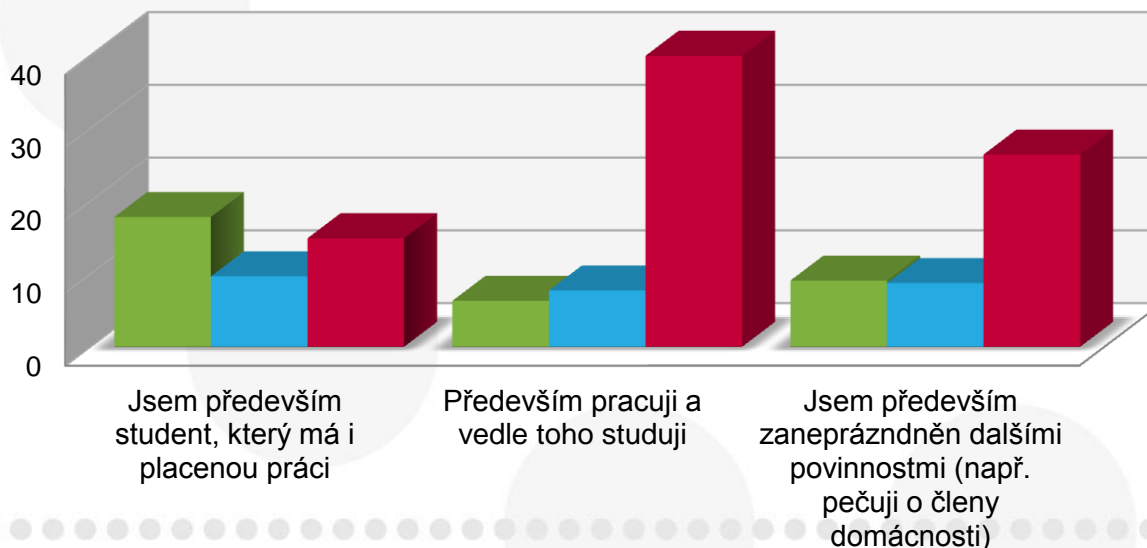
- **Studenti studující v prezenční formě tráví průměrně v práci 16 hodin za týden, studenti v kombinované formě 41 hodin za týden.**
- **Výrazně se liší čas strávený studiem (studenti v prezenční formě 19 hodin ve škole a dalších 10 hodin samostudiem, studenti v kombinované formě 5 hodin ve škole a 9 hodin samostudiem).**
- **Nelze tedy říci, že by studenti v kombinované formě místo času ve škole více času trávili samostudiem.**

# Počet hodin týdně strávených prací a studiem podle typu školy a „typu studenta“



■ Studium ve škole   ■ Samostudium   ■ Placená práce

- **Studenti SVŠ tráví studiem ve škole výrazně méně času než studenti VVŠ, souvisí s formou studia.**
- **Výrazné odlišnosti vidíme i podle „typu studenta“.**



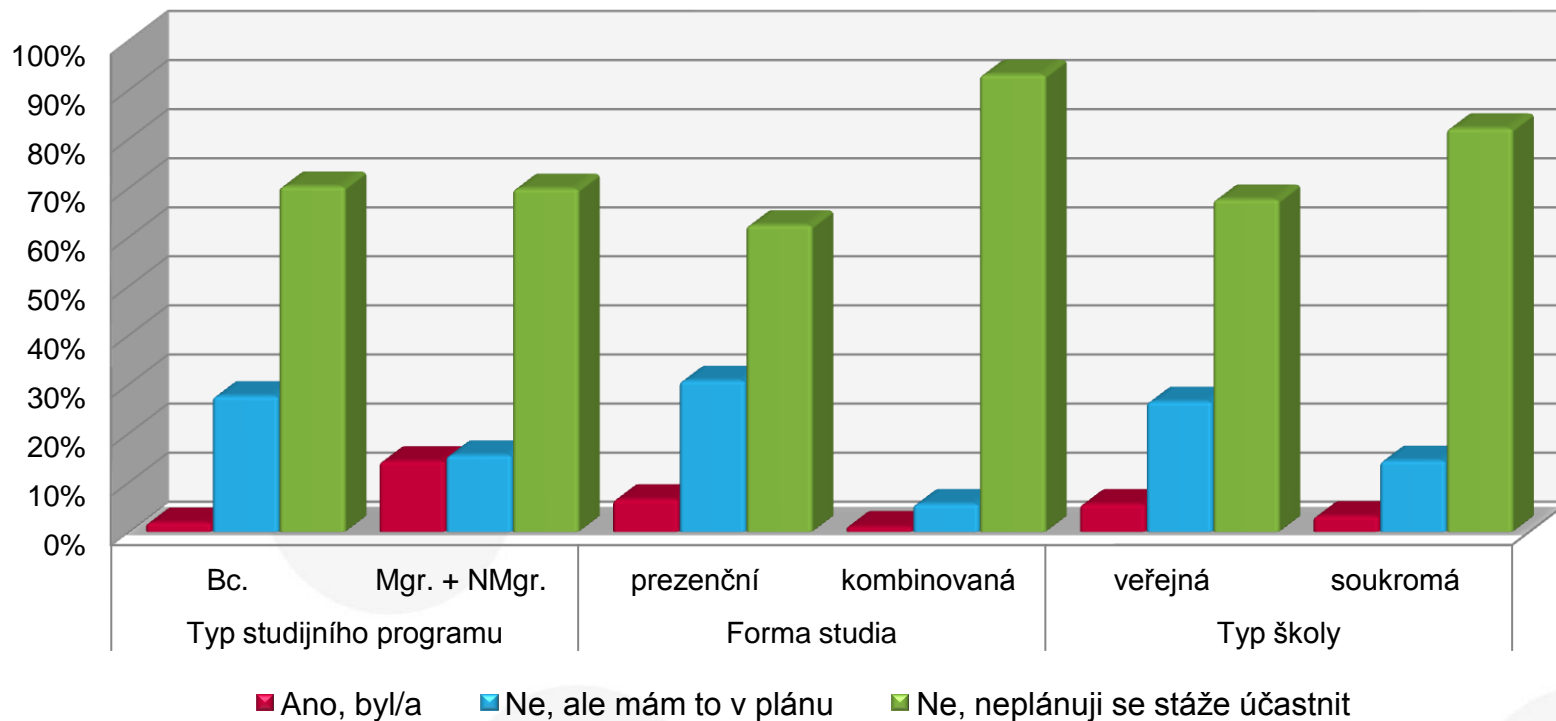


# Mobilita studentů



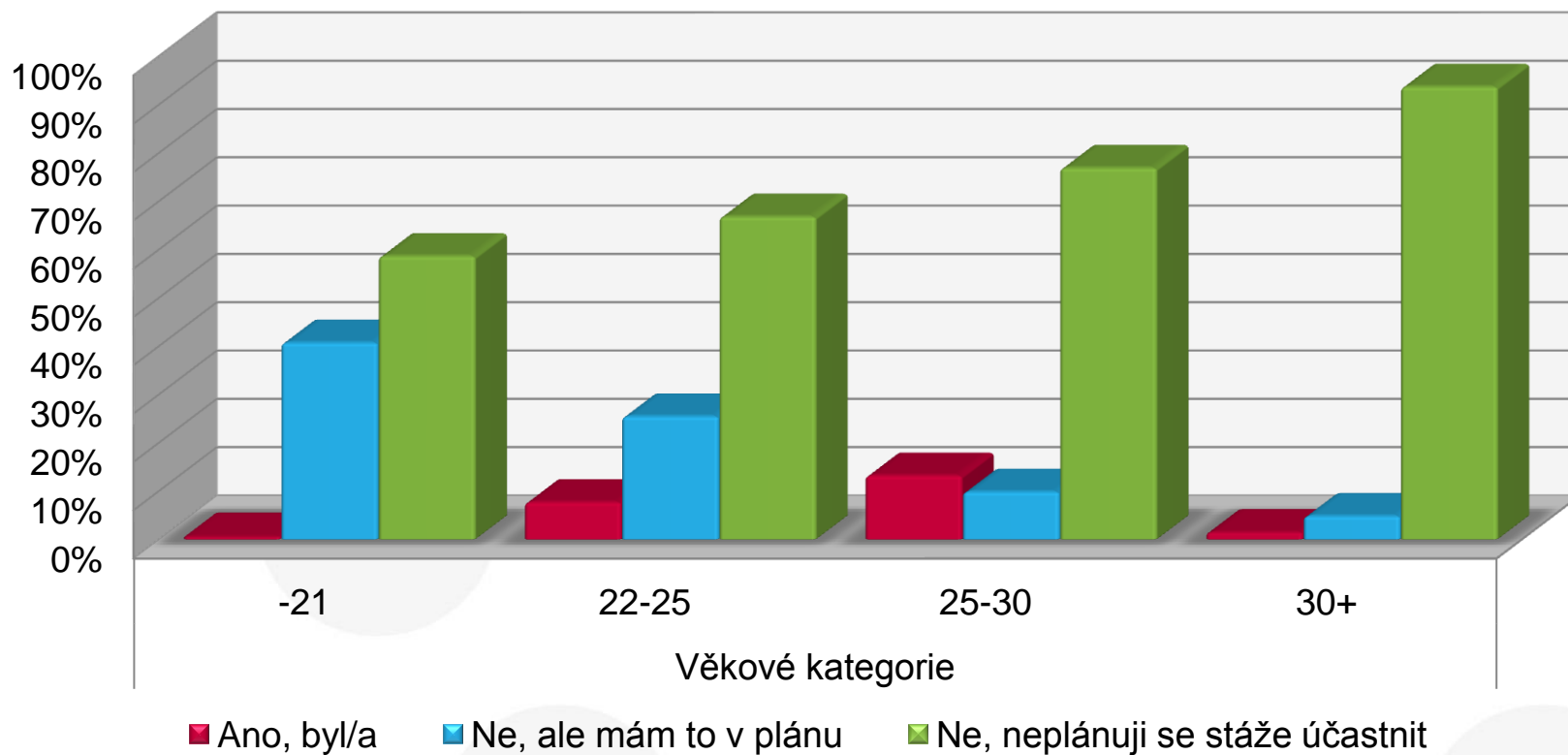
- **Zájem o zahraniční mobilitu**
- **Zdroje financování**
- **Překážky zahraniční mobility**

# Zájem o zahraniční mobilitu podle typu studijního programu, formy studia a typu školy



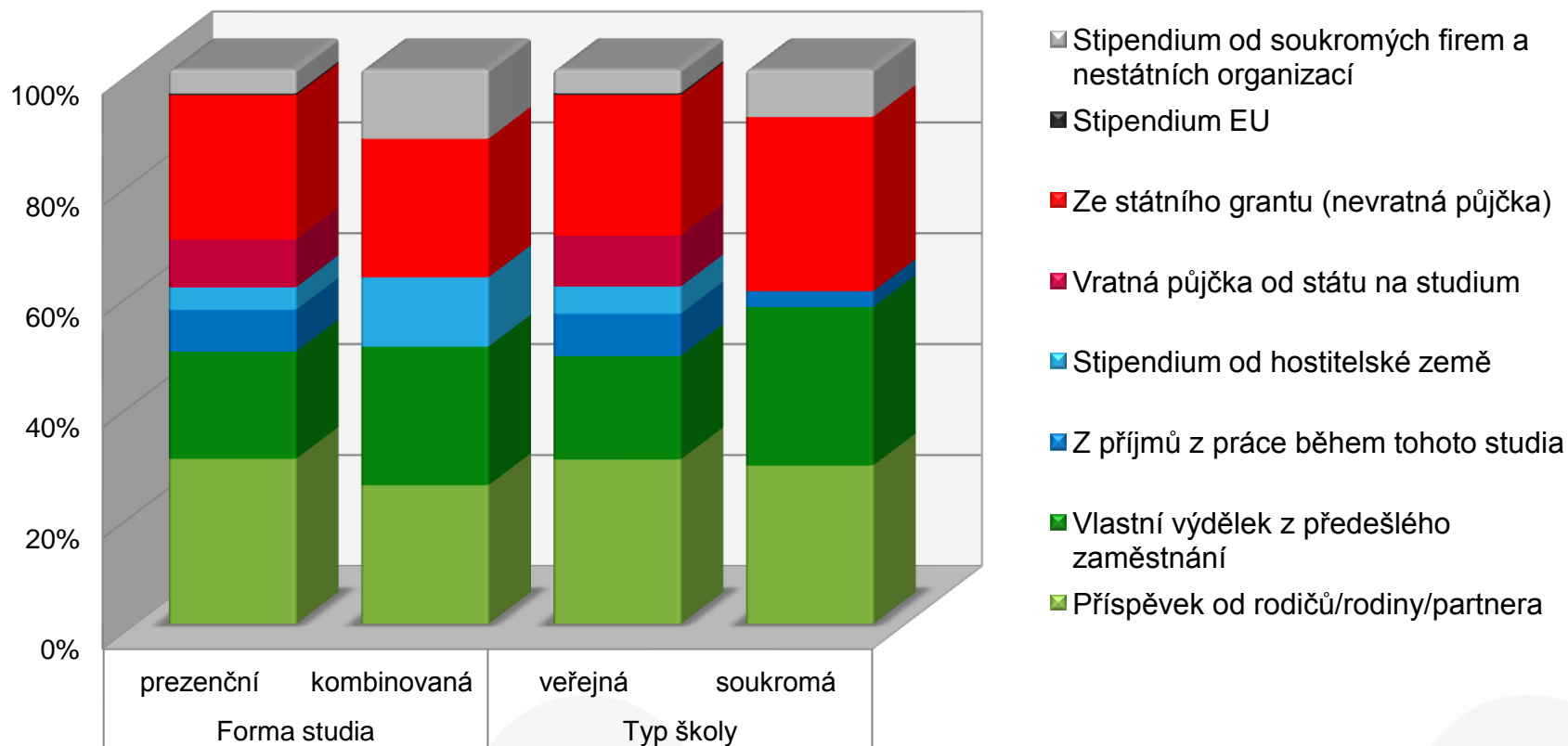
- Mobilita se více týkala studentů v magisterských programech, čtvrtina studentů těchto programů buď již vyjela, nebo mobilitu plánuje.
- Zájem o mobilitu je výrazně vyšší u studentů v prezenční formě a u studentů VVŠ.

# Zájem o zahraniční mobilitu podle věku



- **Téměř 40 % studentů ve věku do 21 let má v plánu strávit část studia v zahraničí, naopak u nejstarší věkové kategorie je zájem minimální.**

# Hlavní zdroje financování zahraniční mobility



- Nejčastějším hlavním zdrojem financování byl příspěvek od rodičů/rodiny/partnera, následovaný výdělkem z předešlého zaměstnání. Významným zdrojem je též nevratné státní financování (ERASMUS apod.)

# Překážky zahraniční mobility (%)

Překážky	1 = žádná překážka	2	3	4	5 = velká překážka
Nedostatečné znalosti cizího jazyka	26	26	23	12	13
Potíže při shánění informací	27	34	25	10	4
Odloučení od partnera, dětí, přátel	22	17	20	16	24
Další finanční náklady	10	20	27	21	22
Ztráta placeného zaměstnání	43	12	12	9	25
Nedostatek motivace	33	23	25	11	8
Očekávaný malý přínos pro mé studium v ČR	34	20	26	12	8
Problémy s uznáváním výsledků studia dosaženého v zahraničí v ČR	30	23	24	13	10
Problémy s omezením vstupu do vybrané země (víza, povolení k pobytu)	54	22	15	4	5
Omezený přístup na vybrané školy a/nebo studijní programy v zahraničí	28	25	30	10	6
Náročné začleňování zahraničního studia do domácího studijního programu	22	24	31	15	8
Omezená kapacita mobilitního programu	22	21	35	13	9

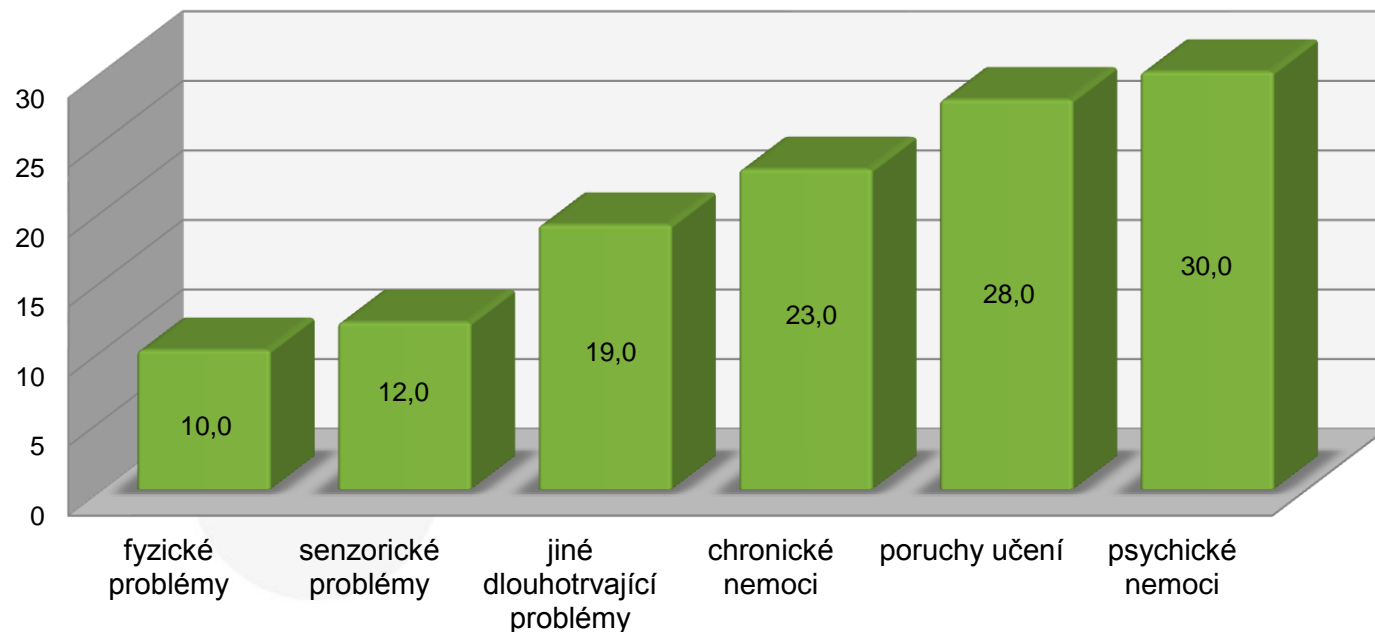
- Největšími překážkami zahraničních mobilit jsou finanční náklady, obava ze ztráty zaměstnání a odloučení od partnera, dětí či přátel.
- Malou překážkou jsou naopak omezená kapacita mobilitního programu či problémy s uznáváním studia, kde navíc došlo k výraznému poklesu (ze 16 % na 10 %) a tedy zlepšení.

# Studenti se zdravotním znevýhodněním



- Typy znevýhodnění
- Zdravotní znevýhodnění coby překážka při studiu
- Potřeba podpory ze strany státu či škol a její vnímání
- Postoje zdravotně znevýhodněných studentů

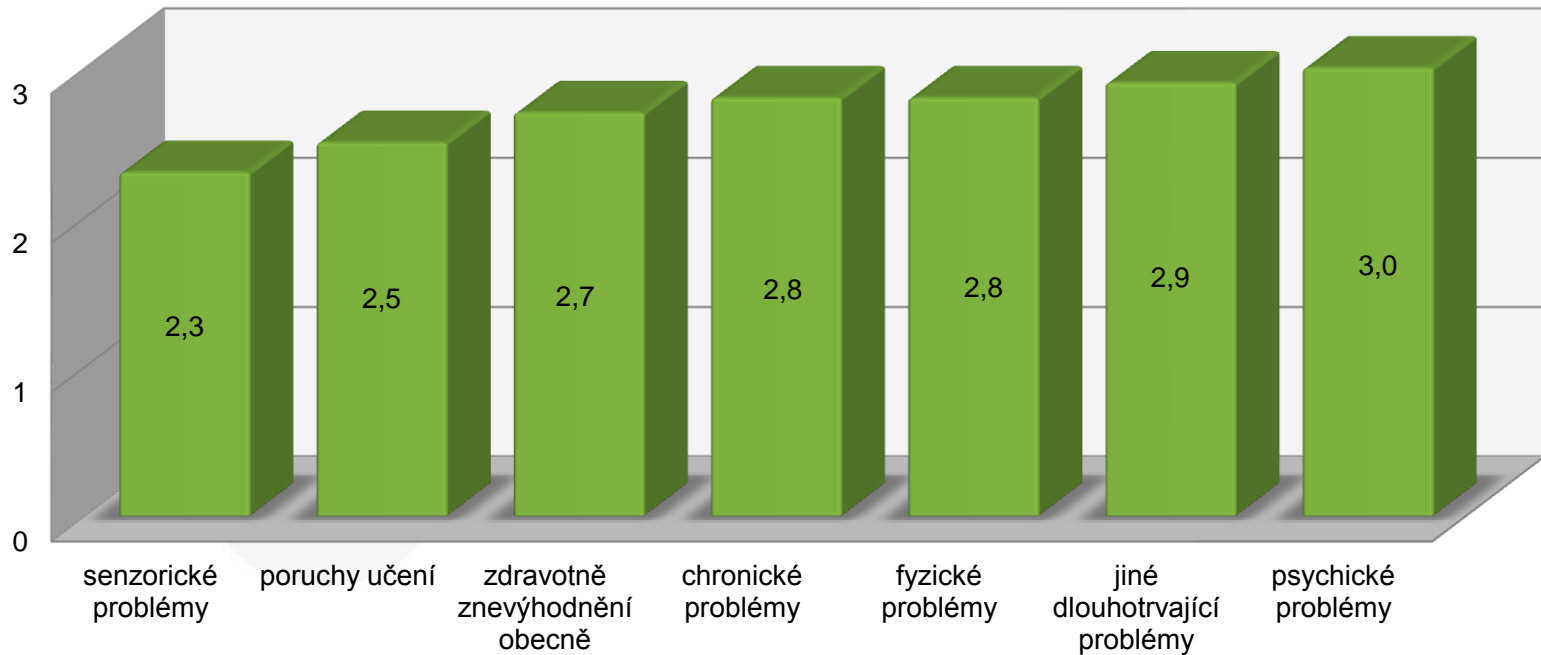
# Typy zdravotního znevýhodnění u studentů, kteří nějaké zdravotní znevýhodnění uvedli (%)



- Celkem uvedlo alespoň jeden typ zdravotního znevýhodnění 13 % studentů.
- Mezi těmito studenty byly nejčastější formou zdravotního znevýhodnění poruchy učení a psychické nemoci

# Zdravotní znevýhodnění jako překážka ve studiu

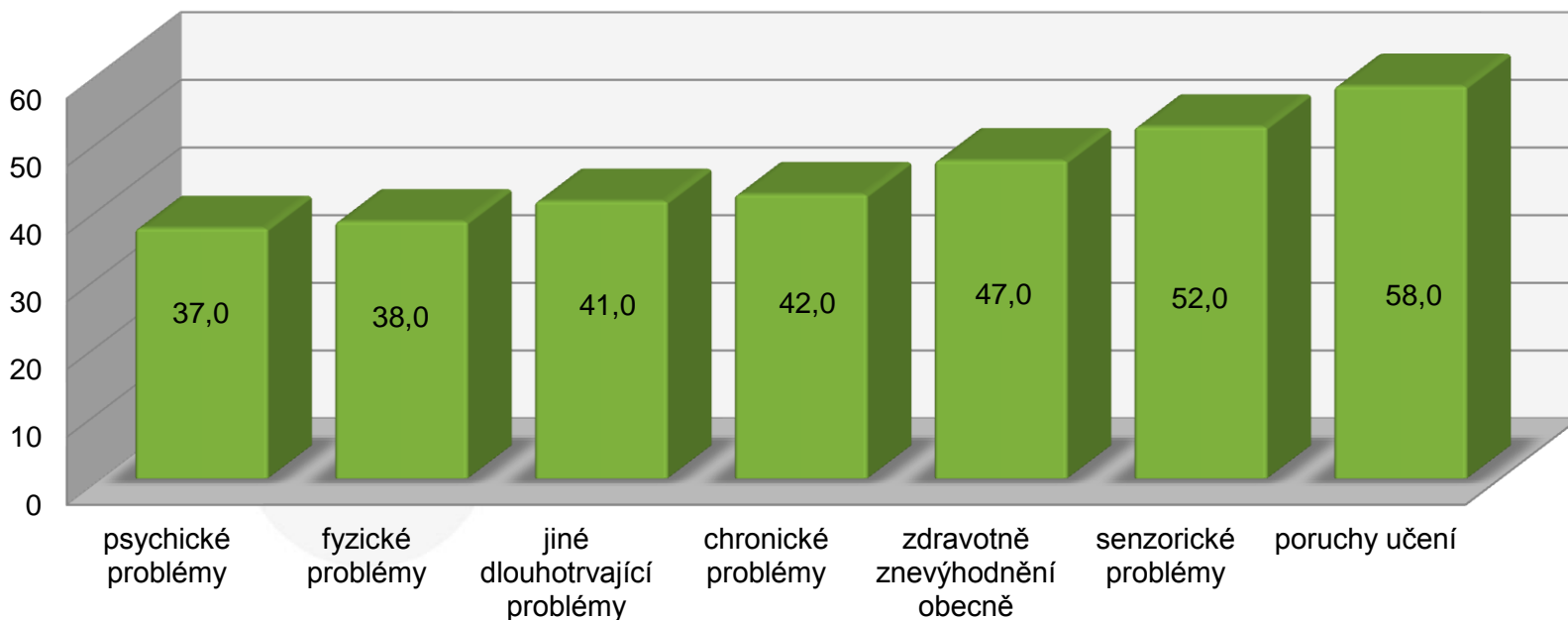
(1 = žádná překážka, 5 = velká překážka)



- Studenti vnímají své zdravotní znevýhodnění jako překážku ve studiu nejvíce v případě psychických problémů, nejméně v případě sensorických problémů.

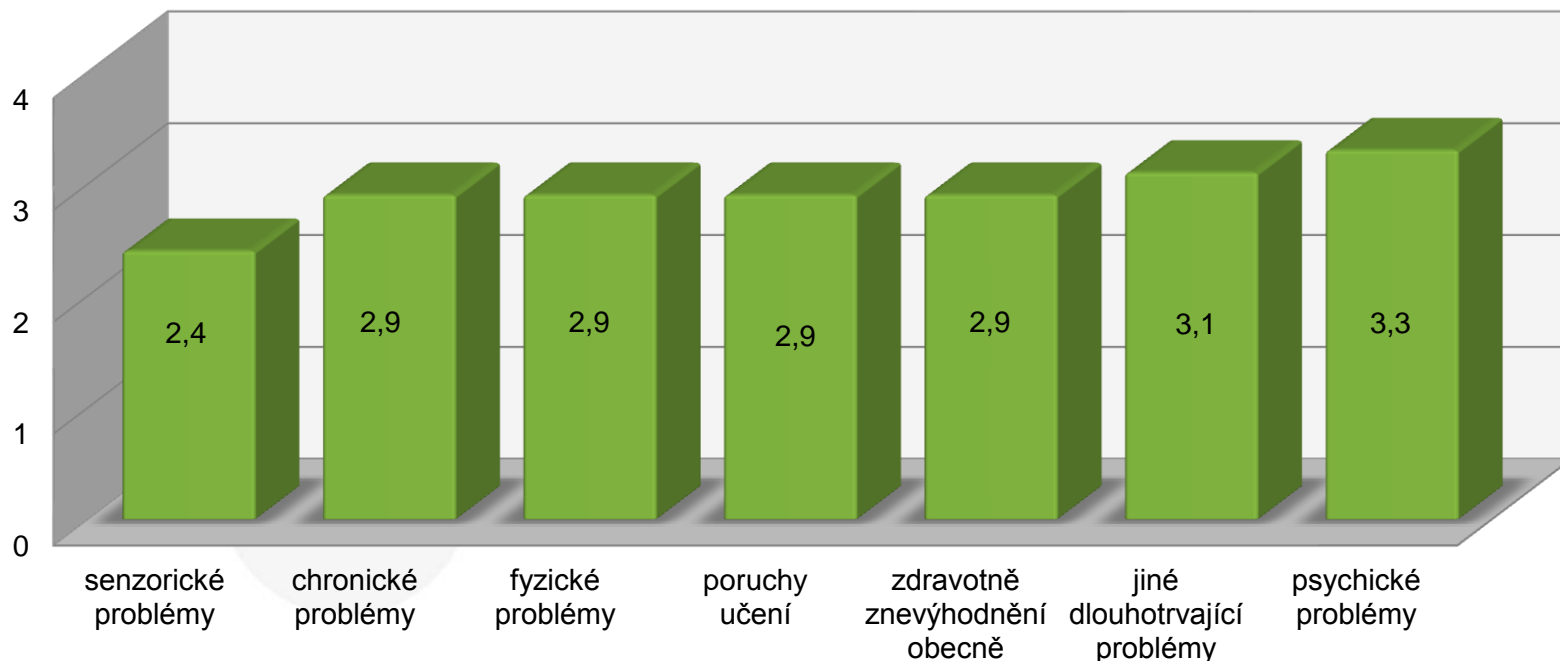


# Podíl studentů, kteří nepotřebují institucionální a veřejnou podporu kvůli svému znevýhodnění (%)



- **Subjektivně nejméně potřebují institucionální a veřejnou podporu studenti s poruchami učení a se senzorickými problémy, nejvíce studenti s psychickými a fyzickými problémy.**

# Jak dobře se studenti cítí veřejně a institucionálně podporováni



- **Nejlépe podporu vnímají studenti se senzorickými problémy, nejhůře studenti s psychickými problémy.**
- **Ve veřejné a institucionální podpoře je dosud nevyužitý potenciál.**

# Další výsledky týkající se studentů se zdravotním znevýhodněním



- Připravenost vysoké školy na studium zdravotně znevýhodněných nejlépe vnímají studenti se senzorickými problémy, nejhůře studenti s psychickými a jinými dlouhotrvajícími problémy.
- Spokojenost se studiem je u studentů se zdravotním znevýhodněním signifikantně nižší (2,67 oproti 2,14) než u zdravých studentů.
- Začlenění do kolektivu je nejhorší u studentů s psychickými problémy, nejlepší u studentů se senzorickými problémy.
- Čtvrtina studentů se zdravotním znevýhodněním by se znovu nezapsala na školu, kterou nyní studují (oproti 15 % u zdravých studentů).
- Studenti se zdravotním znevýhodněním častěji než zdraví studenti (29 % oproti 23 %) předčasně ukončili jiné studium, přičemž významnou roli hrály právě zdravotní důvody.
- Zdravotně znevýhodnění se častěji než zdraví studenti potýkali s finančními problémy.

# Vybrané závěry, náměty k zamyšlení či k dalším analýzám (1)



- Čtvrtina studentů předčasně ukončila jiný studijní program, převážně kvůli nevhodné volbě studijního programu.
- Studenti v kombinované formě průměrně tráví studiem ve škole čtvrtinu času oproti studentům v prezenční formě; samostudiem nicméně obě skupiny tráví času stejně.
- Studenti jsou převážně spokojeni se studiem, pro většinu byla jejich škola její první volbou, studenti (i ti v kombinovaném studiu!) se cítí být součástí své vysoké školy.
- Plánované a částečně již probíhající výrazné omezování prostupnosti z bakalářského studia do navazujícího magisterského studenti nepřijali.
- Poměrně velký zájem o zahraniční mobilitu během studia, hlavními zdroji vlastní příjmy a zdroje od rodičů / partnera.
- Nedoceněný význam psychických problémů a poruch učení při řešení problémů studentů se zdravotním znevýhodněním?

# **Vybrané závěry, náměty k zamyšlení či k dalším analýzám (2)**



- **Podmínky studentů se výrazně liší podle vzdělání a zaměstnání rodičů (absolvovaná střední škola, finanční podmínky během studia, hodnocení šancí po ukončení studia, zájem pokračovat ve studiu v zahraničí).**
- **Velká většina zdrojů studentů pochází ze zaměstnání nebo od rodičů či partnera (neexistence finanční podpory studentů). Zdroje od rodičů se liší podle studovaných oborů, nejlépe jsou na tom studenti právnických oborů.**
- **Průměrné měsíční náklady na živobytí a studium u studentů v prezenční formě činí 10.024 Kč (9.311 Kč u studentů VVŠ, 15.568 Kč u studentů SVŠ).**
- **Struktura studentů soukromých vysokých škol (věk, forma studia) je výrazně odlišná od studentů veřejných a státních vysokých škol, což ovlivňuje i odlišnost jejich podmínek a postojů.**
- **Podmínky a postoje studentů se výrazně liší podle oborů – možnost tematických analýz podle oblastí studijních programů.**

# KREDO



**Děkujeme za pozornost!**

[www.kredo.reformy-msmt.cz](http://www.kredo.reformy-msmt.cz)



INVESTICE DO ROZVOJE VZDĚLÁVÁNÍ