



**CKTCH**

Centrum  
kardiovaskulární  
a transplantační  
chirurgie

**Výroční zpráva  
2017**



# Centrum kardiovaskulární a transplantační chirurgie Brno

Centrum kardiovaskulární a transplantační chirurgie Brno (CKTCH) je vysoce specializované zdravotnické zařízení s nadregionální působností, bylo zřízeno zřizovací listinou Ministerstva zdravotnictví ČR. Základním úkolem je poskytování specializované diagnostiky a léčby závažných kardiovaskulárních onemocnění dětí a dospělých, provádění odběru orgánů pro účely transplantace a provádění transplantací ledvin, jater a srdce u dětí a dospělých, poskytování ambulantních služeb v předmětu činnosti. V rámci specializované diagnostiky využívá poznatků lékařské genetiky s používáním výsledků vlastní genetické laboratoře.

CKTCH bylo na základě organizačních, odborných a materiálně-technických předpokladů udělen statut Komplexního kardiovaskulárního centra.

CKTCH je výzkumnou organizací, která provádí základní a klinický výzkum, zavádění a ověřování nových metod, podílí se na klinickém hodnocení léčiv a ověřování prostředků zdravotnické techniky s cílem prokázat jejich účinnost, bezpečnost a kvalitu. Získané výsledky šíří prostřednictvím výuky a publikováním. Případný zisk z vědecké a výzkumné činnosti a souvisejících činností je reinvestován zpět do těchto činností. Podrobněji je činnost popsána ve Statutu.



**doc. MUDr. Petr Němec, CSc., MBA**

ředitel

# Hospodaření

Odepisování dlouhodobého nehmotného a hmotného majetku je v souladu s ustanovením § 28 odst. 2 zákona č. 563/1991 Sb. ve znění pozdějších předpisů určeno vnitřní směrnici.

V roce 2017 bylo proinvestováno cca 35 mil. Kč z vlastních zdrojů CKTCH. Tyto vynaložené prostředky byly použity na obměnu a modernizaci přístrojů, které byly již morálně i technicky zastaralé, na rozšíření softwarového vybavení a úpravy prostor nemocnice. V průběhu roku 2017 byly zakoupeny zdravotnické přístroje v celkové pořizovací hodnotě cca 29 mil. Kč. Nejvýznamnější byl nákup mimotělního oběhu v ceně 9,56 mil. Kč, infuzní technika pro JIP za 3,87 mil. Kč, transcientního elastografu za 3,57 mil. Kč a přístroje ECMO za 2,28 mil. Kč.

Údaje o rozpočtu, nákladech, výnosech a výsledcích hospodaření za roky 2006 – 2017 jsou zachyceny v části Náklady, výnosy a výsledky hospodaření po zdanění v letech 2006 – 2017.

V roce 2017 hospodařilo Centrum kardiovaskulární a transplantační chirurgie Brno se ziskem. Hospodářský výsledek byl převeden na fond reprodukce majetku. CKTCH nemělo nevyrovnané závazky vůči státnímu rozpočtu, nesplacené závazky na pojistném na sociální pojištění a příspěvcích na státní politiku zaměstnanosti, ani na pojistném na zdravotní pojištění a nemělo významné a dlouhodobé dluhy, ani nedobytné pohledávky.

CKTCH nemělo pohledávky za dlužníky v konkurzním řízení a pohledávky, které jsou předmětem právních sporů.

Naplněnost fondů dosahuje dobré úrovně.

Následující strana ukazuje rozdělení výnosů z poskytování zdravotní péče a podíl ostatních subjektů na výnosech CKTCH. Celkové výnosy za zdravotní péči dosáhly 836 972 523,11 Kč, z toho výnosy za poskytnutou péči pojištěncům Všeobecné zdravotní pojišťovny činily 599 954 813,01 Kč a z ostatních zdravotních pojišťoven plynuly CKTCH výnosy ve výši 237 017 710,10 Kč.

# Náklady, výnosy a výsledky hospodaření 2006 - 2017

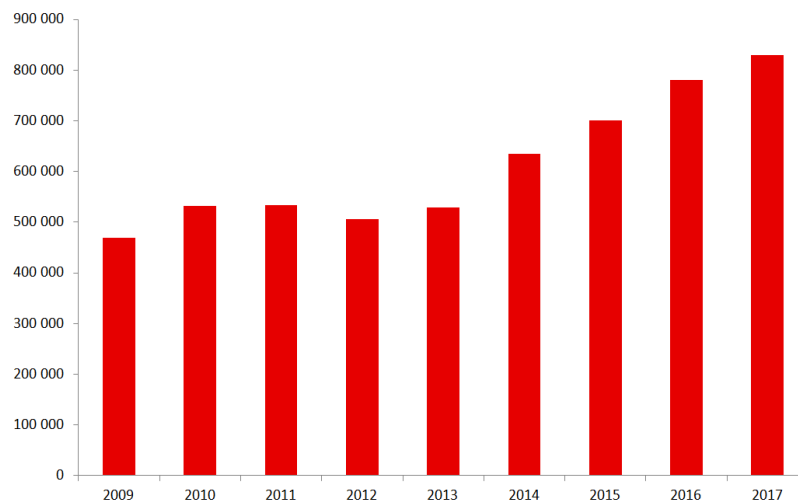
(v tis. Kč)

rok	2006	2007	2008	2009
náklady celkem	417 018	434 746	440 708	469 073
výnosy celkem	417 294	431 738	443 867	473 335
výsledek hospodaření	174	-4 341	2 672	3 312

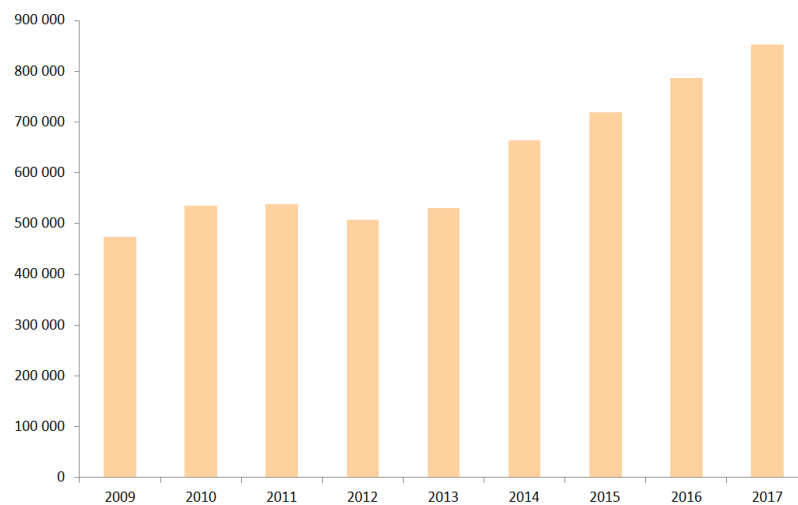
rok	2010	2011	2011	2013
náklady celkem	532 518	533 030	506 323	529 720
výnosy celkem	535 166	538 051	507 029	530 452
výsledek hospodaření	2 610	4 261	503	732

rok	2014	2015	2016	2017
náklady celkem	635 672	701 496	781 193	829 807
výnosy celkem	664 172	720 055	787 171	852 348
výsledek hospodaření	28 500	18 599	5 978	22 541

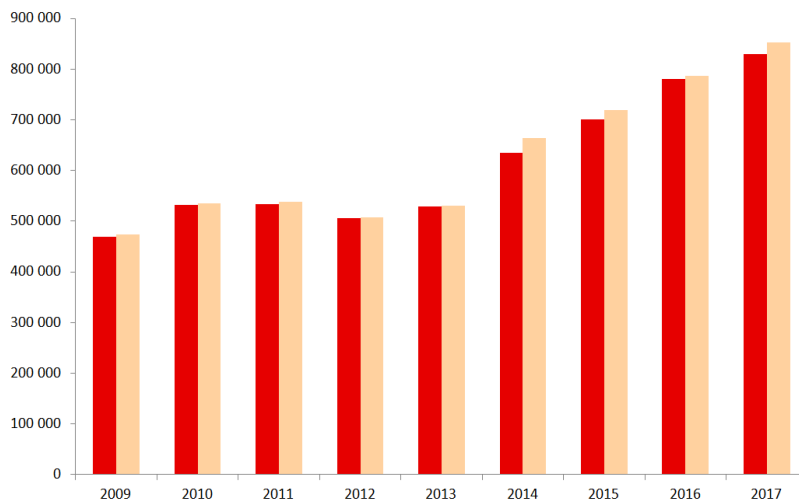
## Náklady celkem (v tis. Kč)



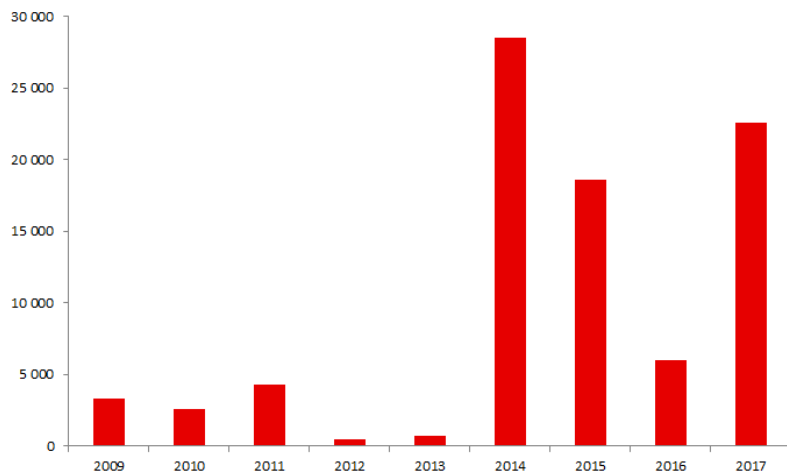
## Výnosy celkem (v tis. Kč)



## Náklady a výnosy celkem (v tis. Kč)



## Výsledek hospodaření (v tis. Kč)



# Základní personální údaje

k 31. 12. 2017

## Členění zaměstnanců podle věku a pohlaví

věk	muži	ženy	celkem	%
do 20 let	0	0	0	0
21 - 30 let	6	27	33	9,17
31 - 40 let	13	82	95	26,39
41 - 50 let	19	108	127	35,28
51 - 60 let	8	64	72	20,00
61 let a více	15	18	33	9,17
<b>celkem</b>	<b>61</b>	<b>299</b>	<b>360</b>	<b>100,00</b>
<b>%</b>	<b>16,94</b>	<b>83,06</b>	<b>100</b>	<b>x</b>

## Členění zaměstnanců podle vzdělání a pohlaví

vzdělání	muži	ženy	celkem	%
základní	0	4	4	1,11
vyučen	1	27	28	7,78
střední odborné	0	2	2	0,56
úplné střední	1	0	1	0,28
úplné střední odborné	6	154	160	44,44
vyšší odborné	1	29	30	8,33
vysokoškolské	52	83	135	37,50
<b>celekm</b>	<b>16,94</b>	<b>83,06</b>	<b>360</b>	<b>100</b>

## Celkový údaj o průměrných platech

průměrný hrubý měsíční plat 46 304 Kč



## Průměrný přepočtený počet zaměstnanců a průměrná měsíční mzda

	průměrný přepočtený počet	průměrná hrubá mzda
lékaři	52,11	100 256
všeobecné sestry	180,82	40 278
ostatní zdrav. pracovníci	62,96	25 325
THP	19,89	46 401
dělníci a ostatní pracovníci	6,03	16 484
celkem	321,81	x

## Celkový údaj o vzniku a skončení pracovních a služebních poměrů zaměstnanců

	počet
nástupy	50
odchody	54

## Trvání pracovního poměru zaměstnanců

doba trvání	celkem	%
do 5 let	104	28,89
do 10 let	65	18,06
do 15 let	41	11,39
do 20 let	44	12,22
nad 20 let	106	29,44
celkem	360	100,00

# Doplňující informace

1. Rozpočtová opatření nebyla v průběhu roku prováděna.
2. Výnosy ve sledovaném období byly v souladu s objemem služeb poskytnutých obyvatelstvu. Jejich realizací byl dosažen kladný hospodářský výsledek ve výši 22 541 088,43 Kč po zdanění.
3. Mzdové prostředky byly čerpány v souladu se zákonem č. 143/1992 Sb. ve znění pozdějších předpisů.
4. CKTCH neposkytlo ve sledovaném období žádné dotace ani návratné finanční výpomoci.
5. Výdaje na zahraniční služební cesty ve sledovaném období činily 543 tisíc Kč. Přínosem pro činnost organizace je získávání nejnovějších poznatků z oborů medicíny a možnost jejich rychlé aplikace v praxi.
6. CKTCH nevykonává hospodářskou ani jinou další činnost.
7. Dosažený hospodářský výsledek za rok 2017 je vyšší než rozpočtovaný hospodářský výsledek.
8. Přehled publikací CKTCH za rok 2017 je uveden v závěru výroční zprávy.
9. Pohledávky a závazky  
Exekuční řízení – není vedeno  
Insolvenční řízení – není vedeno  
Vymáhání pohledávek – je vedeno průběžně

10. Dohadné položky – CKTCH tvoří dohadné položky k závazkům i pohledávkám na základě zjištěných skutečností a předpokládaných výnosů v příštím období a tyto proúčtovává v závěru účetního období.
11. Přehled soudních sporů – během roku 2017 probíhal jeden soudní spor a CKTCH vytvořilo účetní rezervu ve výši soudně uplatňovaného nároku na náhradu škody.
12. Dlouhodobý majetek – CKTCH nevlastní žádné budovy, využívá pronajatých prostor Fakultní nemocnice u sv. Anny v Brně, které v roce 2017 uhradilo za nájem 6 200 877 Kč + další finanční prostředky za služby a energie). Z dlouhodobého majetku je nakupována zejména zdravotnická technika v souladu se zákonem o zadávání veřejných zakázek. CKTCH poskytuje špičkovou vysoce specializovanou péči, proto je kladen důraz na nákup nejmodernějšího přístrojového vybavení. Pozornost je rovněž zaměřena na nákup výpočetní techniky zajišťující prezentaci prováděných výkonů. V neposlední řadě CKTCH má snahu o zabezpečení komfortu jak v rámci následné péče vybavením patientských pokojů, tak i vybavením zázemí pro ošetřující personál.
13. Čerpání nákladů a tvorba výnosů – důsledně je kladen důraz na hospodárné nakládání s veškerým materiálem. Uzavíráním smluv s pojišťovnami a vyjednáním podmínek dle úhradových vyhlášek je zajištěn trvalý pravidelný příjem finančních prostředků. Vzhledem k tomu, že CKTCH nemá jiný zdroj příjmů než z hlavní činnosti, je tomuto trvale věnována značná pozornost. I během účetního období organizace vyjednává se zdravotními pojišťovnami o uznání provedených výkonů na základě zúčtovacích zpráv.
14. Použití příspěvků a dotací – v roce 2017 CKTCH dostalo příspěvek od svého zřizovatele z dotačního programu ke stabilizaci vybraných zdravotnických nelékařských pracovníků ve směnném provozu.

15. Komentář k dosaženému hospodářskému výsledku – vedení organizace klade důraz na trvalé hospodárné nakládání s veškerým materiálem, kontrolu nákladů a výnosů, což se pozitivně odráží v kladném hospodářském výsledku. Výnosy vzrostly o 65 mil. Kč oproti roku 2016. Finanční situace CKTCH je dlouhodobě stabilizovaná. Přijaté faktury jsou hrazeny ve splatnosti. Investiční i rezervní fond jsou dostatečně naplněny a vytváří tak předklad pro vyrovnané hospodaření v následujících letech. Pro další činnost nemocnice jsou vytvořeny finanční rezervy.

16. Poskytování informací podle zákona č. 106/1999 Sb. o svobodném přístupu k informacím:

- počet podaných žádostí o informace: 0
- počet vydaných rozhodnutí o odmítnutí žádosti: 0
- počet podaných odvolání proti rozhodnutí: 0
- opis podstatných částí každého rozsudku soudu ve věci přezkoumání
- zákonnosti rozhodnutí povinného subjektu o odmítnutí žádosti o poskytnutí
- informace a přehled všech výdajů, které povinný subjekt vynaložil v souvislosti se soudními řízeními
- o právech a povinnostech podle tohoto zákona, a to včetně nákladů na své vlastní zaměstnance a
- nákladů na právní zastoupení: přezkoumání zákonnosti rozhodnutí neproběhlo
- výčet poskytnutých výhradních licencí, včetně odůvodnění nezbytnosti poskytnutí výhradní licence: 0
- počet stížností na postup při vyřizování žádosti o informace (§ 16a), důvody jejich podání a stručný

17. popis způsobu jejich vyřízení: 0 Podaná daňová přiznání:

- DPPO za rok 2017 – podáno dne 22.3.2018, zálohy zaplacené ve výši: 977 000 Kč
- DPH – přiznání podáváno každý měsíc, daň odváděna ve výši podaného přiznání
- Daň silniční za rok 2017 – podáno dne 19.1.2018, zálohově zaplaceno: 5 750 Kč

# Statut CKTCH

## STATUT

### Centra kardiovaskulární a transplantační chirurgie Brno

MINISTERSTVO ZDRAVOTNICTVÍ  
postovní příloha č. 81  
Palackého náměstí 7  
128 01 PRAHA 2  
-42-

#### Článek I.

1. Centrum kardiovaskulární a transplantační chirurgie Brno (dále jen "centrum") je samostatnou příspěvkovou organizací v přímé řídicí působnosti Ministerstva zdravotnictví ČR.
2. Centrum bylo zřízeno rozhodnutím ministra zdravotnictví ČR ze dne 7. 9. 1990. čj. OP-034-4.9.90, vč. jeho doplnění ze dne 18.12.1991, 15.9.1994, 13.12.1996, 1.8.2001, 10.5.2007 a rozhodnutím ministra zdravotnictví ze dne 29.5.2012 pod č.j.: MZDR 17268-XIV/2012.
3. Centrum tvoří jednotný funkční a hospodářský celek. V právních vztazích vystupuje svým jménem a nese odpovědnost z těchto vztahů vyplývajících.
4. Centrum má příslušnost hospodaření k majetku vymezeném zřizovací listinou.
5. Sídlem centra je Brno, Pekařská 664/53, PSČ 656 91.
6. IČ centra je 00209775.

#### Článek II.

##### Hlavní činnost centra

1. Centrum je vysoce specializované zdravotnické zařízení s nadregionální působností. Jeho úkolem je poskytování specializované diagnostiky a léčby závažných kardiovaskulárních onemocnění dětí a dospělých, provádění odběrů orgánů pro účely transplantací a provádění transplantací ledvin, jater a srdce u dětí a dospělých, poskytování ambulantních služeb v předmětu své činnosti. V rámci specializované diagnostiky využívá poznatků lékařské genetiky; při uplatňování genetických metod vychází z výsledků vlastní genetické laboratoře. Zdravotní péči a služby poskytuje centrum v souladu s platnými právními předpisy, včetně poskytování nadstandardních služeb v lékařských oborech, které tvoří přílohu č. 1 tohoto statutu.
2. Centru byl na základě organizačních, odborných a materiálně-technických předpokladů udělen statut Komplexního kardiovaskulárního centra Fakultní nemocnice u sv. Anny v Brně a Centra kardiovaskulární a transplantační chirurgie Brno a Fakultní nemocnice Brno.

3. Centrum je výzkumnou organizací, provádí základní a klinický výzkum, zavádění a ověřování nových metod, podílí se na klinickém hodnocení léčiv a ověřování prostředků zdravotnické techniky s cílem prokázat jejich účinnost, bezpečnost a kvalitu. Získané výsledky šíří prostřednictvím výuky a publikováním. Případný zisk z vědecké a výzkumné činnosti a souvisejících činností bude reinvestován zpět do těchto činností.

#### Další úkoly centra:

- zabezpečuje komplementární diagnostiku a léčbu při plnění hlavních, výše uvedených úkolů (biochemická a hematologická diagnostika, psychologická diagnostika a léčba pacientů před a po orgánových transplantacích, fyzioterapie po operacích a další nezbytné úkony);
- zabezpečuje ekonomickou, provozní, technickou, investiční a administrativní činnost v rozsahu potřebném k naplnění účelu, pro který bylo zřízeno;
- zabezpečuje vědeckou a odbornou výchovu pracovníků v oboru kardiologie, kardiiovaskulární a transplantační chirurgie, anesteziologie, radiologie a lékařské genetiky;
- zabezpečuje pedagogickou činnost dle potřeb a ve spolupráci s vysokými školami, IPVZ, SZŠ, VOŠ, NCO NZO a dalšími institucemi;
- spolupracuje a rozvíjí odbornou činnost s ostatními kardiiovaskulárními centry v ČR;
- rozvíjí mezinárodní spolupráci v oboru s odbornými pracovišti v zahraničí a přenáší výsledky jejich činností a léčebné metody do klinické praxe;
- plní podle zvláštních předpisů úkoly spojené s přípravami zdravotnictví k obraně státu;
- plní další úkoly stanovené ministerstvem zdravotnictví.

### **Článek III. Jiná činnost**

Centrum může, mimo svoji hlavní činnost, pro kterou bylo zřízeno, vykonávat jinou činnost za předpokladu, že ve své hlavní činnosti plní úkoly stanovené zřizovatelem a že prostředky získané jinou činností využívá též ke zkvalitňování své hlavní činnosti (§ 29 vyhlášky ministerstva financí č. 205/1991 Sb.). Rozsah a podmínky provozování jiné činnosti jsou stanoveny ministerstvem zdravotnictví v příloze č. 1 ke Zřizovací listině centra.

#### Článek IV. Vnitřní vztahy a organizační členění

1. Centrum řídí ředitel, který je jmenován a odvoláván z funkce ministrem zdravotnictví na základě výběrového řízení. Ředitel je statutárním orgánem centra a je oprávněn jednat jménem centra ve všech záležitostech.
2. Ředitele v době jeho nepřítomnosti zastupuje v plném rozsahu práv a povinností jím určený zástupce. Výčet dalších vedoucích pracovníků v přímé řídicí působnosti ředitele je uveden v organizačním řádu.
3. Zástupce ředitele a další vedoucí pracovníky, kteří jsou v přímé řídicí působnosti ředitele a jejichž výčet je uveden v organizačním řádu, ustanovuje a odvolává ředitel.
4. Centrum se organizačně člení na tyto základní útvary:
  - útvar léčebně-preventivní péče
  - útvar pro vědu a výzkum
  - útvar ošetrovatelské péče
  - útvar personální a mzdový
  - útvar ekonomický a provozní
  - útvar kvality
  - útvar informačních technologií.
5. Podrobné organizační členění a řídicí vztahy centra stanoví organizační řád.

#### Článek V. Poradní orgány centra


Ředitel centra zřizuje:

1. kolegium ředitele, jehož členy jsou: ředitel, náměstek ředitele pro léčebně preventivní péči, náměstek ředitele pro vědu a výzkum, náměstek ředitele pro ekonomiku a HTS, hlavní sestra a další vedoucí pracovníci určení ředitelem ústavu;
2. vědeckou radu, která řídí vědecko-výzkumnou činnost ústavu;
3. pracovní komise - pro potřebu provozu centra a k řešení jednotlivých otázek a problémů ustavuje komise jako svůj poradní orgán;
4. etickou komisi složenou z volených zástupců pracovišť centra a z laické veřejnosti.



**Článek VI.  
Závěrečná ustanovení**

1. Změny a doplňky tohoto statutu vydává ředitel centra. Tyto změny a doplňky podléhají schválení ministerstva zdravotnictví.
2. Dnem nabytím účinnosti tohoto statutu se ruší Statut centra schválený ministrem zdravotnictví s účinností ke dni 27. 5. 2011.
3. Tento statut nabývá účinnosti dnem jeho schválení ministerstvem zdravotnictví.

 Centrum kardiovaskulární  
a transplantační chirurgie Brno  
656 91 Brno, Pekařská 53

V Brně dne ..... 12. 06. 2012

  
Petr Němec  
ředitel centra

V Praze dne 20. 7. 2012

  
Leoš Heger  
ministr zdravotnictví





**Příloha č. 1.**

Obory, které jsou v centru zastoupeny:

Anesteziologie a resuscitace

Cévní chirurgie

Dětská kardiologie

Hematologie

Hepatologie

Chirurgie

Intenzivní medicína

Lékařská genetika

Kardiochirurgie

Kardiologie

Klinická biochemie

Klinická psychologie

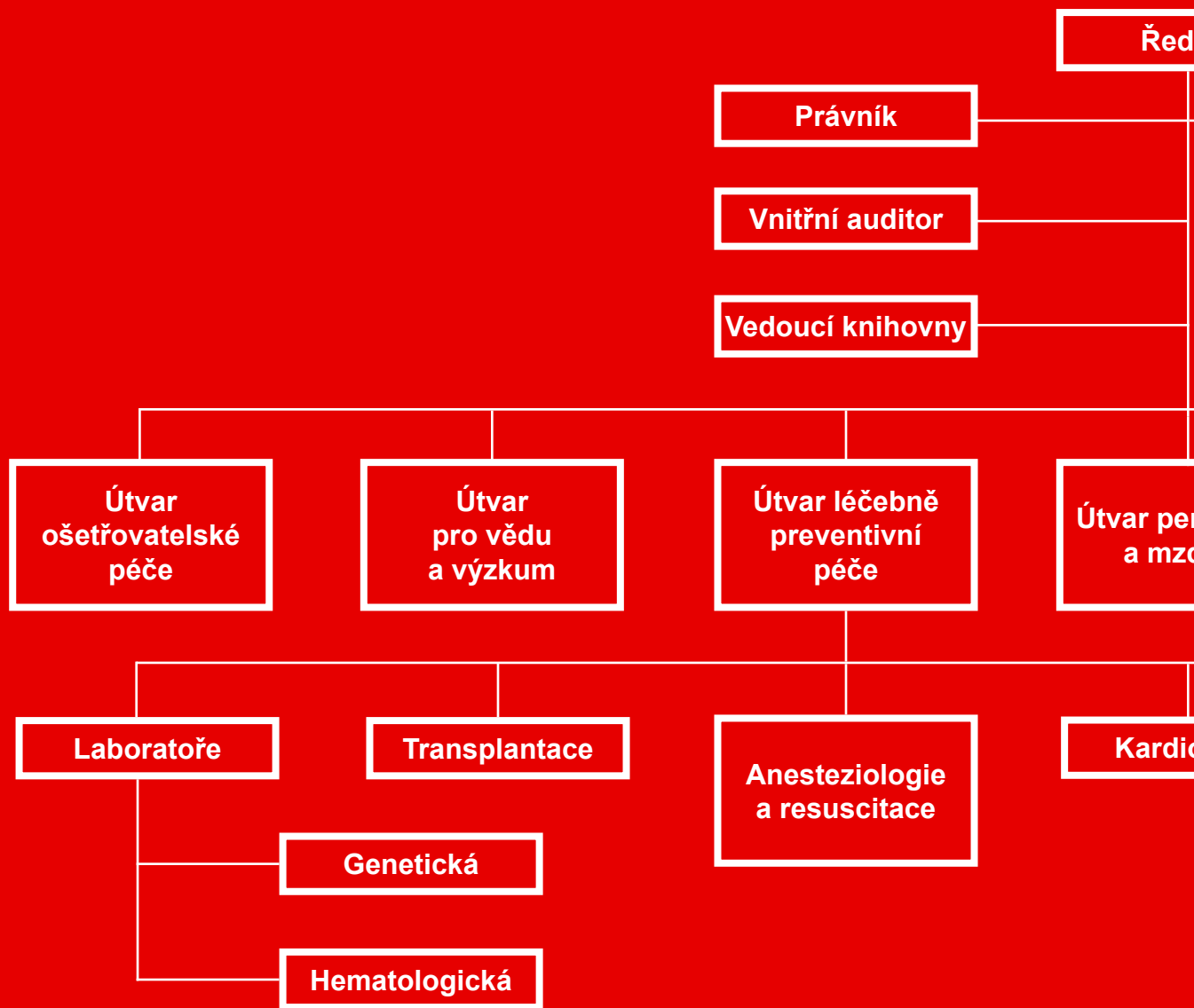
Nefrologie

Radiologie

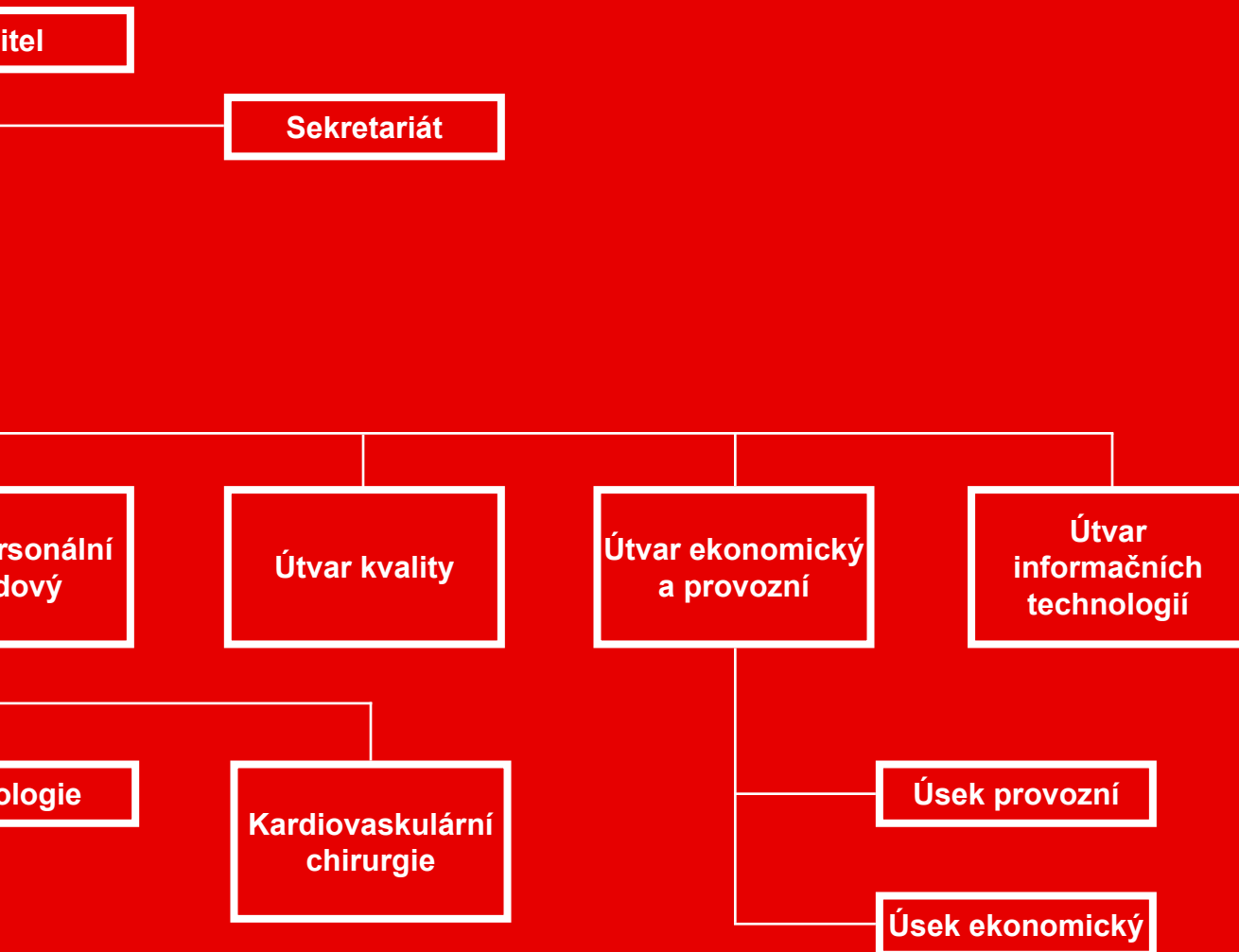
Rehabilitace

Vnitřní lékařství

# Organizační struktura



# Struktura CKTCH Brno



# Výnosy CKTCH z prodeje služeb

## Podíl jednotlivých zdravotních pojišťoven na výnosech

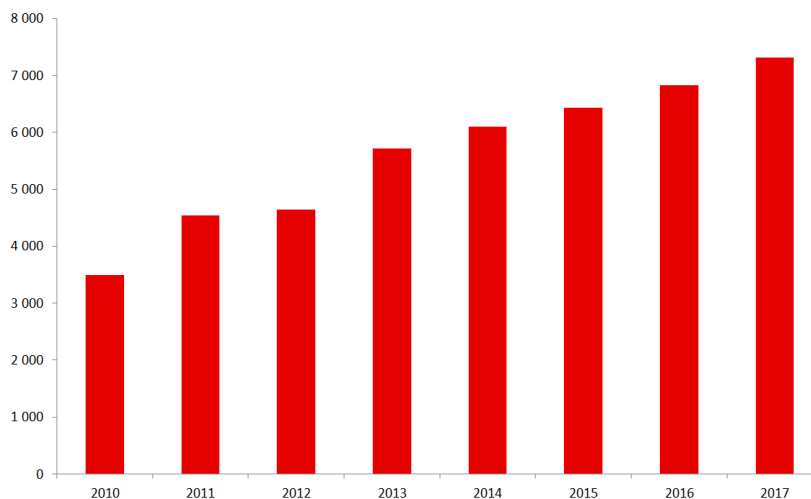
111	Všeobecná zdravotní pojišťovna České republiky	71,34%
201	Vojenská zdravotní pojišťovna České Republiky	4,20%
205	Česká průmyslová zdravotní pojišťovna	7,75%
207	Oborová zdravotní pojišťovna bank, pojišťoven a stavebnictví	2,26%
211	Zdravotní pojišťovna Ministerstva vnitra ČR	10,82%
213	Revírní bratrská pokladna, zdravotní pojišťovna	3,16%
	Podíl ostatních subjektů na výnosek CKTCH	0,47%



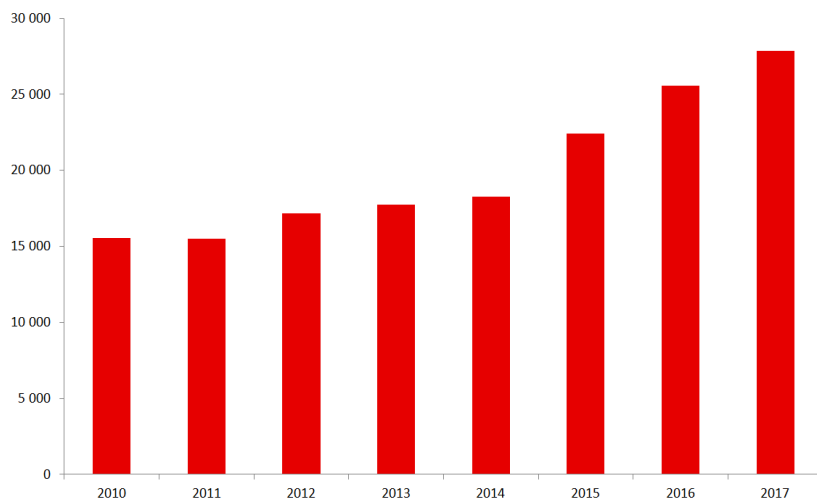
# Hodnocení zdravotní péče

	2010	2011	2012	2013	2014	2015	2016	2017
počet pacientů v ambulanci	3488	4535	4645	5720	6100	6432	6832	7311
počet návštěv v ambulanci	15562	15504	17154	17767	18248	22413	25556	27843
počet hospitalizací	5784	5418	5764	5634	5875	5804	6013	5929
využití lůžkové kapacity (%)	76,2	72,5	76,0	77,3	77,7	76,8	76	73,6
prům. doba hospitalizace (dny)	12,8	12,75	12,52	12,65	12,11	12,32	12,21	11,75

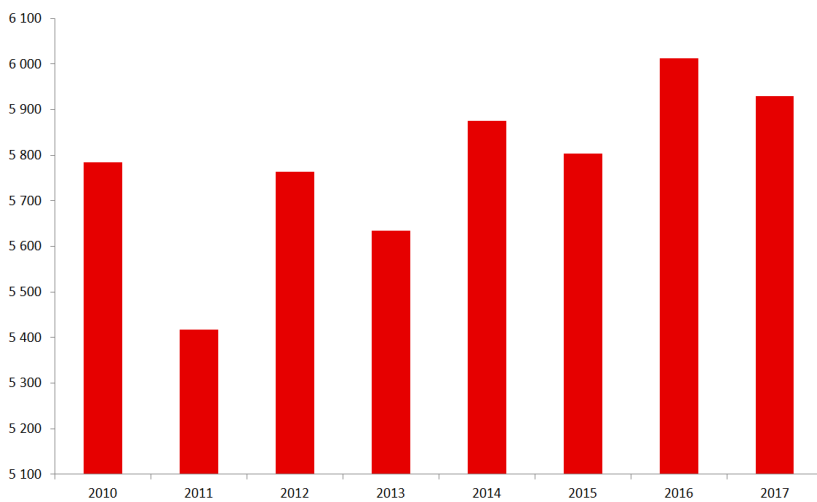
## Počet pacientů v ambulanci



## Počet návštěv ambulanci



## Počet hospitalizací

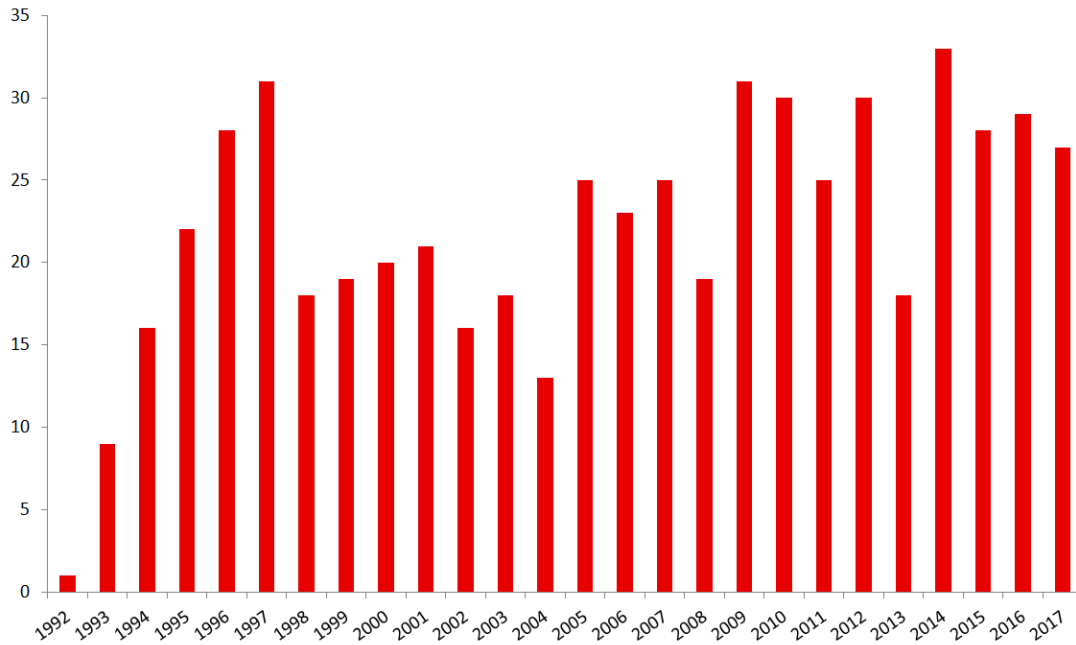






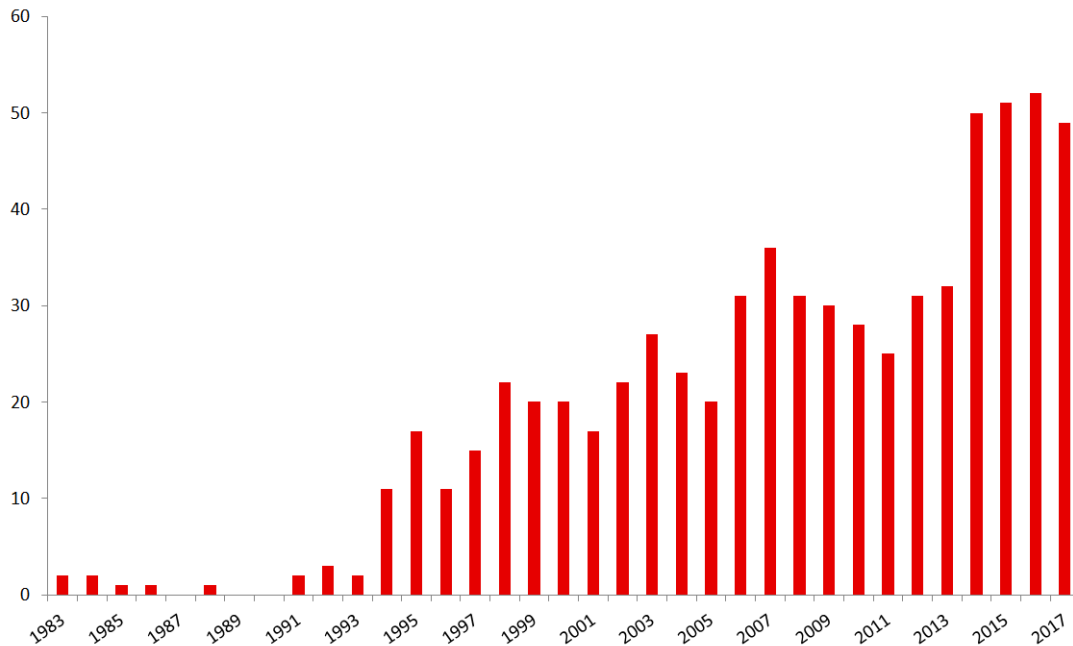
# Počet transplantací srdce

rok	počet	rok	počet	rok	počet
1992	1	2001	21	2010	30
1993	9	2002	16	2011	25
1994	16	2003	18	2012	30
1995	22	2004	13	2013	18
1996	28	2005	25	2014	33
1997	31	2006	23	2015	28
1998	18	2007	25	2016	29
1999	19	2008	19	2017	27
2000	20	2009	31		



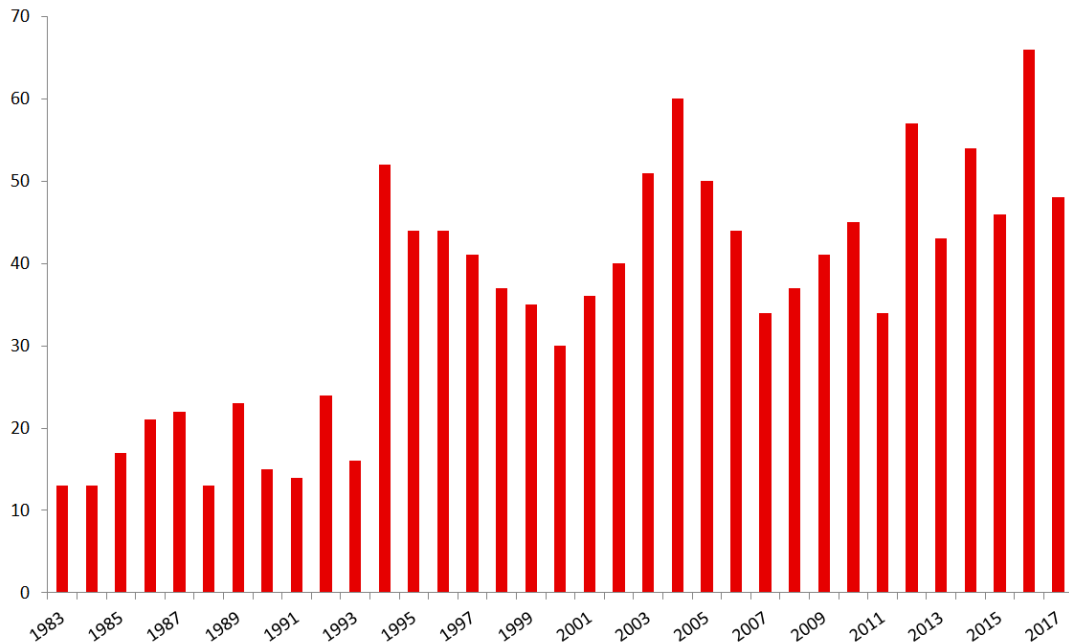
# Počet transplantací jater

rok	počet	rok	počet	rok	počet	rok	počet
1983	2	1992	3	2001	17	2010	28
1984	2	1993	2	2002	22	2011	25
1985	1	1994	11	2003	27	2012	31
1986	1	1995	17	2004	23	2013	32
1987	0	1996	11	2005	20	2014	50
1988	1	1997	15	2006	31	2015	51
1989	0	1998	22	2007	36	2016	52
1990	0	1999	20	2008	31	2017	49
1991	2	2000	20	2009	30		



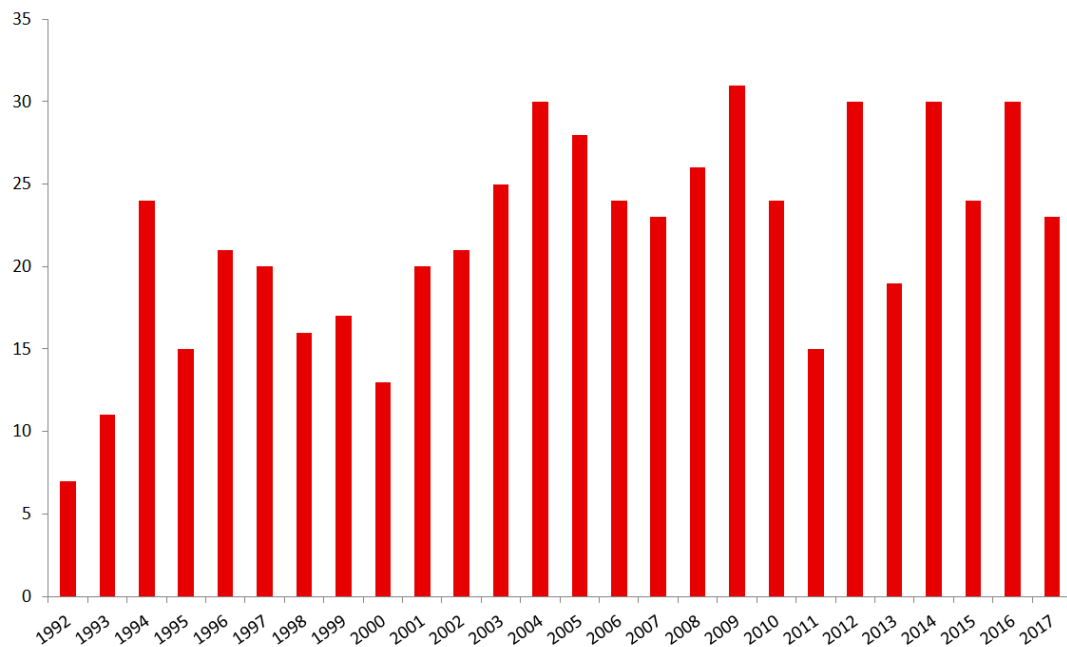
# Počet transplantací ledvin

rok	počet	rok	počet	rok	počet	rok	počet
1983	13	1992	24	2001	36	2010	45
1984	13	1993	16	2002	40	2011	34
1985	17	1994	52	2003	51	2012	57
1986	21	1995	44	2004	60	2013	43
1987	22	1996	44	2005	50	2014	54
1988	13	1997	41	2006	44	2015	46
1989	23	1998	37	2007	34	2016	66
1990	15	1999	35	2008	37	2017	48
1991	14	2000	30	2009	41		



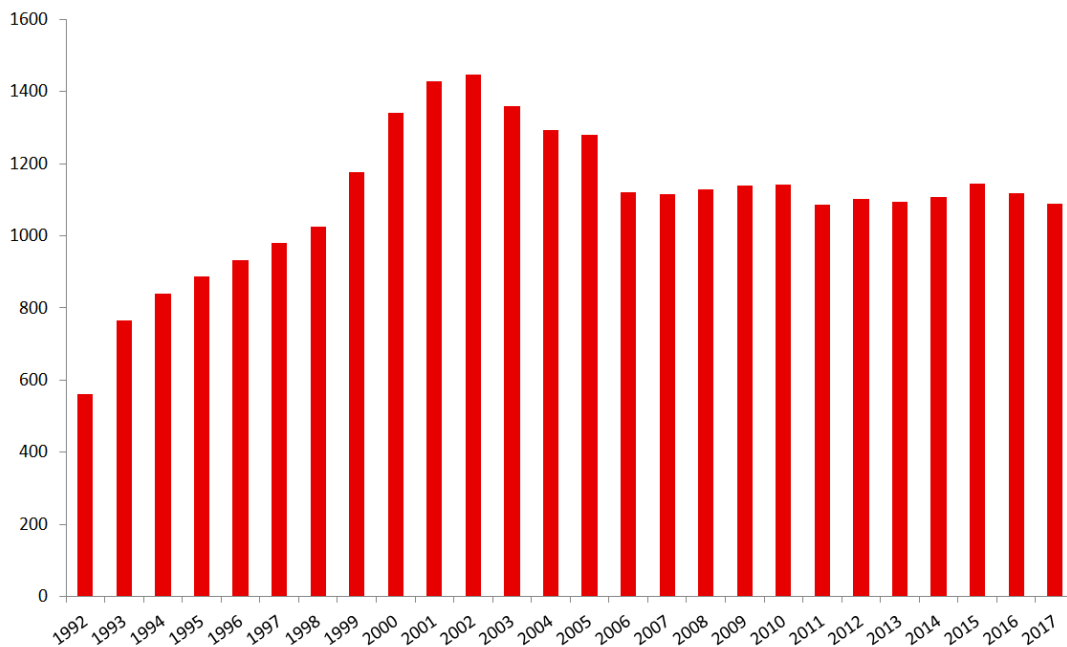
# Počet dárců v regionu centra

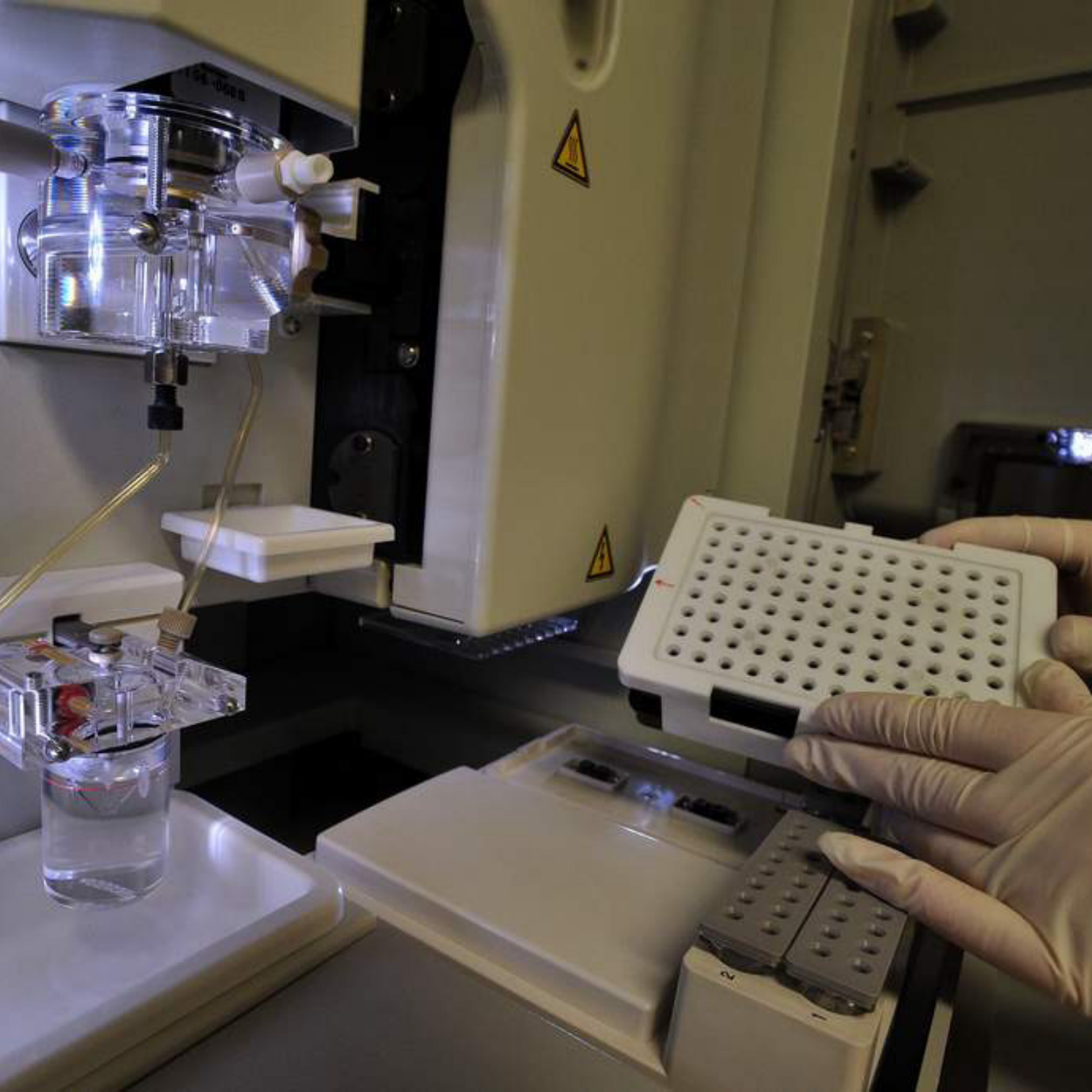
rok	počet	rok	počet	rok	počet
1992	7	2001	20	2010	24
1993	11	2002	21	2011	15
1994	24	2003	25	2012	30
1995	15	2004	30	2013	19
1996	21	2005	28	2014	30
1997	20	2006	24	2015	24
1998	16	2007	23	2016	30
1999	17	2008	26	2017	23
2000	13	2009	31		



# Počet srdečních operací

rok	počet	rok	počet	rok	počet
1992	560	2001	1427	2010	1141
1993	764	2002	1448	2011	1085
1994	839	2003	1359	2012	1103
1995	888	2004	1293	2013	1093
1996	933	2005	1280	2014	1106
1997	980	2006	1120	2015	1144
1998	1026	2007	1116	2016	1119
1999	1177	2008	1128	2017	1090
2000	1340	2009	1138		





# Věda a výzkum

Vědecko-výzkumná činnost CKTCH je soustředěna do řešení grantů. V roce 2017 bylo Centrum kardiovaskulární a transplantační chirurgie Brno spolupříjemcem finančních prostředků určených k řešení 6 grantů společně s Lékařskou fakultou Masarykovy univerzity (2 projekty), Všeobecnou fakultní nemocnicí v Praze, Fakultní nemocnicí Brno, Institutem klinické a experimentální medicíny a Středoevropských technologických institutem Masarykovy univerzity (CEITEC MU). Projekty byly financovány z prostředků Agentury pro zdravotnický výzkum ČR ve výši 6 179 000 Kč. Přehled řešených grantů v roce 2017 je uveden na následující straně.

Na výzkum a vývoj CKTCH v roce 2017 vynaložilo:

- z prostředků Agentury pro zdravotnický výzkum ČR celkem: 6 179 000 Kč
- z interních grantů: 819 414,75 Kč

Příjmy ze smluvního výzkumu v roce 2017 činily 3 523 733,52 Kč.

# Výzkumné granty

poskytovatel grantu	reg. číslo projektu	název projektu	spoluřešitel za CKTCH	hlavní řešitel a příjemce
Ministerstvo zdravotnictví (AZV)	NV 15-28732	Vliv granulocytů a monocytů na vznik a rozvoj imunodeficitních chorob a dalších imunopatologických dějů	doc. MUDr. Tomáš Freiberger, Ph.D.	Mgr. Marcela Vlková, Ph.D. Lékařská fakulta Masarykova univerzita
Ministerstvo zdravotnictví (AZV)	NV15-28277	Využití genového LDL skóre v diagnostice primárních hypercholesterolemíí a odhadu kardiovaskulárního rizika	doc. MUDr. Tomáš Freiberger, Ph.D.	doc. MUDr. Michal Vrablík, Ph.D. Všeobecná fakultní nemocnice v Praze
Ministerstvo zdravotnictví (AZV)	NV16-27465A	Sledování koronární nemoci srdečního štěpu pomocí optické koherentní tomografie	doc. MUDr. Helena Bedáňová, Ph.D.	MUDr. Michal Pazderník Institut klinické a experimentální medicíny
Ministerstvo zdravotnictví (AZV)	NV16-29084A	Molekulární mechanismy familiární hypercholesterolemie	doc. MUDr. Tomáš Freiberger, Ph.D.	RNDr. Lenka Fajkusová, CSc. Fakultní nemocnice Brno
Ministerstvo zdravotnictví (AZV)	NV16-31593A	Polymikrobiální biofilm jako komplexní mikrobiom v rámci léčby nozokomiálních infekcí	doc. MUDr. Tomáš Freiberger, Ph.D.	Ing. Veronika Holá, Ph.D. Lékařská fakulta Masarykova univerzita
Ministerstvo zdravotnictví (AZV)	NV16-34414A	Určení genových oblastí náchylných ke vzniku mutací ovlivňujících sestřih mRNA	Mgr. Lucie Grodecká	doc. MUDr. Tomáš Freiberger, Ph.D. CEITEC Masarykova univerzita



# Publikace

autoři	název	publikováno
Bedanova H, Fila P, Horvath V, Sebo M, Podrouzkova H, Orban M, Nemeč P	Association between the heart rate early after heart transplantation and the long term clinical outcomes.	Bratisl Med J 2017; 118(6): 366-369.
Ceska R, Freiberger T, Vaclova M, Aleksicova T, Votavova L, Vrablik M	ScreenPro FH from the Czech MedPed to international collaboration. ScreenPro FH is a participating project of the EAS-FHCS.	Physiol Res 2017; 66(Suppl.1): S85-S90.
Češka R, Freiberger T, Susekov AV, Paragh G, Reiner Ž, Tokgözoğlu L, Rašlová K, Banach M, Vohnout B, Rynkiewicz A, Goudev A, Dan G-A, Gaiță D, Pojskić B, Pečin I, Kayıkçıoğlu M, Mitchenko O, Ezhov MV, Latkovskis G, Petrulionienė Ž, Fras Z, Tasić N, Mirrakhimov EM, Murataliev T, Shek AB, Tuka V, Tselepis AD, Moubarak EM, Al Rasadi K	ScreenPro FH - screening project for familial hypercholesterolemia in central, southern and eastern Europe: basic epidemiology.	Vnitř Lék 2017; 63(1): 25-30.
Coufal O, Ostřížek T, Krsička P, Lžičarová E, Nenutil R, Procházková M, Benčíková B, Grell P, Šefr R	Focal necrosis mimicking breast cancer following coronary bypass grafting.	World J Surg Oncol 2017; 15: 111.
Floriánková M, Urbanová Z, Bláhová Š, Pencová M, Hyánek J, Tichý L, Fajkusová L, Freiberger T, Honzík T	Sitosterolémie: klinická, biochemická a molekulárně genetická charakteristika 3letého chlapce s významnou hypercholesterolémií.	Česko-slovenská pediatrie 2017; 72(8): 495-503.
Freiberger T	PCR diagnostika infekcí.	Vnitř Lék 2017; 63(7-8): 472-474.

autoři	název	publikováno
<p>Češka R, Paragh G, Reiner Ž, Banach M, Tokgözoğlu L, Susekov AV, Rašlová K, Freiburger T, Vohnout B, Rynkiewicz A, Goudev A, Dan G-A, Gaiță D, Pojskić B, Pećin I, Kayıkçıoğlu M, Mitchenko O, Ezhov MV, Latkovskis G, Petrulionienė Ž, Fras Z, Tasić N, Mirrakhimov EM, Murataliev T, Shek AB, Tuka V, Tselepis AD, Moubarak EM, Al Rasadi K</p>	<p>ScreenPro FH - screening project for familial hypercholesterolemia in central, southern and eastern Europe: rationale and design.</p>	<p>Vnitř Lék 2017; 63(1): 43-49.</p>
<p>Grodecka L, Buratti E, Freiburger T</p>	<p>Mutations of Pre-mRNA splicing regulatory elements: are predictions moving forward to clinical diagnostics?</p>	<p>Int J Mol Sci 2017; 18(8): 1168.</p>
<p>Grodecká L, Hujová P, Kramárek M, Kršjaková T, Kováčová T, Vondrášková K, Ravčuková B, Hrnčířová K, Souček P, Freiburger T</p>	<p>Systemic analysis of splicing defects in selected primary immunodeficiencies-related genes.</p>	<p>Clin Immunol 2017; 180: 33-44.</p>
<p>Grodecká L, Kováčová T, Kramárek M, Seneca S, Stouffs K, De Laet D, Majer F, Kršjaková T, Hujová P, Hrnčířová K, Souček P, Lissens W, Buratti E, Freiburger T</p>	<p>Detailed molecular characterization of a novel IDS exonic mutation associated with multiple pseudoexon activation.</p>	<p>J Mol Med 2017; 95(3): 299-309.</p>
<p>Husová L, Mejzlík V</p>	<p>Virová hepatitida C a transplantace orgánů.</p>	<p>Vnitř Lék 2017; 63(7-8): 531- 534</p>
<p>Chaloupka A, Krejčí J, Groch L., Horváth V, Špinarová L</p>	<p>Obstructive hypertrophic cardiomyopathy and aortic valve disease in elderly woman - a case for Cath Lab or surgery? Case report.</p>	<p>Cor et Vasa 2017; 59(5): 493-498</p>
<p>Kotaskova I, Malisova B, Obrucova H, Hola V, Peroutkova T, Ruzicka F, Freiburger T</p>	<p>Contribution of PCR Denaturing Gradient Gel Electrophoresis combined with mixed chromatogram software separation for complex urinary sample analysis.</p>	<p>J Mol Microbiol Biotechnol 2017; 27(6): 350-355.</p>

autoři	název	publikováno
Mach L, Bedanova H, Soucek M, Karpisek M, Konecny T, Nemecek P, Orban M.	Impact of cardiopulmonary bypass surgery on cytokines in epicardial adipose tissue: comparison with subcutaneous fat.	Perfusion. 2017; 32(4): 279-284.
Kala P, Blaha M, Mates M, Želízko M, Branny M, Kočka M, Třetina M, Jarkovský J, Němec P, Šťásek J, Červinka P	Český registr TAVI - nemocniční výsledky (Czech Tavi Registry - Hospital outcome).	Cor Vasa 2017; 59(1): 57-62
Konecny T, Somers KR, Park JY, John A, Orban M, Doshi R, Scanlon PD, Asirvatham SJ, Rihal CS, Brady PA.	Chronic obstructive pulmonary disease as a risk factor for ventricular arrhythmias independent of left ventricular function.	Heart Rhythm. 2017; 3. pii: S1547-5271(17)31190-6.
Kotaskova I, Nemecek P, Vanerko-va M, Malisova B, Tejkalova R, Orban M, Zampachova V, Freiberger T	First report of Sneathia sanguinegens together with Mycoplasma hominis in postpartum prosthetic valve infective endocarditis: a case report.	BMC Infectious Diseases 2017; 17(1): 563.
Mejzlík V, Husová L, Kuman M, Štěpánková S, Ondrášek P, Němec P	Infekční komplikace u transplantací jater.	Vnitř Lék 2017; 63(7-8): 527-530
Kyselák O, Soška V, Freiberger T, Vrblík M	Projekt MedPed v České republice.	Klin Biochem Metab 2017; 25(2): 52-55.
Ludka O, Stepanova R, Sert-Kuniyoshi F, Spinar J, Somers VK, Kara T	Differential likelihood of NSTEMI vs STEMI in patients with sleep apnea.	Int J Cardiol 2017; 248: 64-68.
Mikolášková M, Ludka O, Ondříková P, Horváth V, Němec P, Špinar J	Penetrující poranění srdce (Penetrating injury to the heart).	Cor Vasa 2017; 59(5): 594-597
Němec P, Bělohávek M, Balík M, Cvachovec K, Černý Š, Černý V, Dostál P, Lischke R, Netuk Im Malý J, Mašín J, Mlejsnký F, Ošťádal P, Rokyta R, Želízko M	Konceptce použití mechanických podpor při léčbě pokročilého srdečního nebo plicního selhání v České republice (A conception for the use of mechanical support for treatment of advanced Cardiac or pulmonary failure in Czech Republic.	Cor Vasa 2017; 59(1): 227-229

autoři	název	publikováno
Němec P, Ondrášek J	Chirurgická léčba mitrální regurgitace (Surgical treatment of mitral regurgitation).	Cor Vasa 2017; 59(1): 99-103
Ničovský J, Ondrášek J, Fila P, Štěrba J, Vetešková L, Šebo M, Němec P	Valve preserving surgery in patients with bicuspid aortic valve.	Cor et Vasa, Available online 31 August 2017
Ničovský J, Ondrášek J, Černý J, Žáková D, Němec P	Chirurgická léčba aneurysmatu aortálního kořene: srovnání Bentallovy operace a reimplantace aortální chlopně podle Davida.	Vnitř Lék 2017; 63(10): 640-645.
Novak M, Fila P, Hlinomaz O, Zampachova V	The first manifestation of a left atrial myxoma as a consequence of multiple left coronary artery embolism.	J Crit Care Med 2017; 3(3): 111-117.
Sikora J, Vítovec J, Špinar J, Špinarová L, Elbl L, Juhás M, Kínci V, Lábrová R, Ludka O, Michalčová J, Novák M, Nováková Z, Olšovský J, panovský R, Pařenica J, Penka M, Sikora J, Soška V, Souček M	Antiagregancia (protidestičkové léky).	In: Farmakoterapie kardiovaskulárních onemocnění. 3., zcela přeprac. a dopl. vyd. Praha, Grada 2017, s. 97-105, ISBN 978-80-247-4713-2.
Škorňa M, Bielaková K, Ostřížek T	Disekce aorty typu A.	Interní Med; 19(5): 266-267.
Tichý L, Fajkusová L, Zapletalová P, Schwarzová L, Vrablík M, Freiburger T	Molecular genetic background of an autosomal dominant hypercholesterolemia in the Czech Republic.	Physiol Res 2017; 66(Suppl.1): S47-S54.
Vaněrková M, Mališová B, Kotásková I, Holá V, Růžička F, Freiburger T	Biofilm formation antibiotic susceptibility and RAPD genotypes in Pseudomonas aeruginosa clinical strains isolated from single centre intensive care unit patients.	Folia Microbiol 2017; 62: 531-538.
Vrablík M, Piňha J, Bláha V, Cífková R, Freiburger T, Kraml P, Rosolová H, Soška V, Štulc T, Urbanová Z, Vaverková H	Stanovisko výboru ČSAT k doporučením ESC/EAS pro diagnostiku a léčbu dyslipidemií z roku 2016.	Hypertenze & kardiovaskulární prevence 2017; 6(2): 23-31. AtheroRev 2017; 2(3): 185-193.

autoři	název	publikováno
Vrablík M, Vaclová M, Tichý L, Soška V, Bláha V, Fajkusová L, Češka R, Šatný M, Freiburger T	Familial hypercholesterolemia in the Czech Republic: more than 17 years of systematic screening within the MedPed project.	Physiol Res 2017; 66(Suppl.1): S1-S9.
Zlamalikova L, Moulis M, Ravcukova B, Liskova K, Malcikova J, Salek D, Jarkovsky J, Svitakova M, Hrabalkova R, Smarda J, Smardova J	Complex analysis of the TP53 tumor suppressor in mantle cell and diffuse large B-cell lymphomas.	Oncology reports 2017; 38(4): 2535-2542.





# Přednášky a poster

autoři	název	akce	přednáška/ poster
Ambrisioni J, Her- nander-Meneses M, Durante-Mangoni E, Tattervin P, Olaison L, Freiberger T, McCarthy J, Hannah M, Chu V, Hoen B, Moreno A, Lipos J, Miri J M and International Collabo- ration for Endocarditis (ICE) investigators	Epidemiology and Outcome of In- fective Endocarditis across Europe in the 21st Century: an ICE Cohort Study.	14th ISCVID, Dublin.	předn. + poster
Bedanova H	Probíhala, ale my jsme to netušili.	V. Česko-slovenský work- shop Lednice.	přednáška
Bedanova H	Transplantace srdce.	Kurz srdečního selhání, I. IKAK Brno. 2x.	přednáška.
Benova H, Pokorna O, Tretina M, Nemeč P	TAVI in patient with endocarditis of aortic bioprothesis.	CSI Dubai.	poster
Dederova J, Grom- birikova H, Slezacko- va M, Ravcukova B, Freiberger T	Screening těžkých kombinovaných imunodeficiencí.	Celostátní konference České společnosti genetických labo- rantů a sester, Prague.	přednáška.
Dolezalová Z	Mechanická srdeční podpora – nová šance pro život.	Jarní hematologické sym- posium Jižní Moravy a Vysočiny, Kyjov.	přednáška.
Dolezalová Z	Dárcovský a transplantační program.	NCO NZO Brno, 1.6.	přednáška.



autoři	název	akce	přednáška/ poster
Dolezalová Z	MSP - Heart Ware	Konference sester ARO, Ostrava, 26.10.	přednáška.
Dolezalová Z	Transplantační program v našem regionu "DCD"	ORI - FN Bohunice, seterská přednáška, 2.11.	přednáška.
Dolezalová Z	Dárcovský a transplantační program.	NCO NZO Brno, 14.11.	přednáška
Fadrná J	Dárcovská aktivita	Uherské Hradiště - ARO, 28.6.2017	přednáška.
Fiedorova K, Grom- birikova H, Nemcova E, Cernochova M, Obruc- cova H, Freiburger T	Dynamic of human gut mycobiome in liver-transplant recipients.	The 5th World Congress on Targeting Microbiota. Berlin	poster
Fiedorova K, Bosak J, Zwinsova B, Lexa M, Litzman J, Freiberger T, Smajs D	Gastrointestinal microbiome in pa- tients with primary immune deficien- cies.	Food, Microbiota and Immu- nity, Třešť.	poster
Fiedorova K, Nemco- va E, Grombirikova H, Cernochova M, Davido- va Gerzova L, Smajs D, Freiberger T	Comparison of five bacterial DNA extraction methods from germ-free mice fecal samples.	Food, Microbiota and Immu- nity, Třešť.	poster
Fila P	Akutní srdeční selhání - pohled kar- diochirurga	XI. Moderní trendy v inter- venční kardiologii 2017. předn.	přednáška
Formankova R, Kan- derova V, Svaton M, Brdicka T, Kalina T, Riha P, Smisek P, Kes- lova P, Mejstrikova E, Zaliova M, Freiburger T, Zemanova Z, Hla- vackova E, Bronsky J, Sedlacek P, Soukalova J, Stary J, Litzman J, Trka J, Fronkova E	SAMD9 mutation in a boy with im- munodeficiency, neutropenia, mono- somy 7 and severe gastrointestinal involvement.	EWOG-Meeting 2017, Rome.	poster



autoři	název	akce	přednáška/ poster
Freiberger T	Children registry in the Czech Republic.	Paediatric familial hypercholesterolemia - Satellite to the 85th EAS congress, Prague.	přednáška.
Kotaskova I, Nemeč P, Vanerkova M, Malisova B, Cernochova M, Nemcova E, Tejkalova R, Orban M, Zampachova V, Freiberger T	Polybacterial infective endocarditis and pathogen diagnosis by molecular techniques.	14th ISCVID, Dublin.	přednáška
Freiberger T	PCR diagnostika infekcí.	Infekce a infekční komplikace ve vnitřím lékařství - 140. internistický den - XXVII. Vanýskův den 2017, Brno.	přednáška.
Freiberger T	Familiární hypercholesterolemie u dětí v ČR.	Šobrův den, XXXI. konference o hyperlipoproteineimích.	přednáška.
Freiberger T	Jak nakládat s výsledky molekulárně genetické analýzy u FH? A potřebujeme je vůbec?	Česko-slovenská lipidová akademie, Mikulov.	přednáška.
Freiberger T	Registr Planet (Hot lines).	21. kongres o ateroskleróze, Olomouc.	přednáška
Freiberger T, Kotaskova I, Obrucova H, Malisova B, Ruzicka F, Hola V	Fluorescent capillary electrophoresis as a tool for detection of fungi on urinary catheters and ureteral stents.	27th European Congress of Clinical Microbiology and Infectious Diseases, Vienna.	poster
Freiberger T, Ravcukova B, Grombirikova H, Grodecka L, Hujova P, Haki R, Kuklinek P, Zachova R, Sobotkova M, Kralickova P, Krystufkova O, Sediva A, Litzman J	Clinical and molecular characterisation of czech hereditary angioedema patients.	Meeting of the European Society for Immunodeficiencies, Edinburgh.	poster

autoři	název	akce	přednáška/ poster
Glasmacher JS, Bittner TC, Ochs HD, Aiuti A, ....., Freiburger T, ....., Albert MH	Wiskott-aldrich syndrome: an international study analyzing the impact of treatment decisions on frequency of disease-related complications and physician-perceived quality of life.	2017 CIS Annual Meeting: Immune Deficiency & Dysregulation North American Conference, Seattle.	poster
Grodecka L, Kovacova T, Hujova P, Soucek P, Freiburger T	Mechanisms of splicing affection due to ESE-disruption at the intron-exon border.	3rd course on Post-Transcriptional Gene Regulation, Institute Curie, Paris.	poster
Grombirikova H, Hujova P, Soucek P, grodecka L, Ravcukova B, Kovacova T, Krsjakova T, Kuklinek P, Hakl R, Litzman J, Freiburger T	HAE caused by a novel deep intronic mutation in SERPING1 introducing a cryptic exon.	Meeting of the European Society for Immunodeficiencies, Edinburgh.	poster
Horváth V	Trikuspidální chlopeč u pacienta indikovaného k LVAD - šít či nešít?	V. Česko-slovenský workshop Lednice	přednáška.
Horvath V, Ostrizek T, Ondrasek J, Fila P, Bedanova H, Wagner R, Nemecek P	Three years experience with minimally invasive LVAD implantation.	International Society for Minimally Invasive Cardiothoracic Surgery, 2017 Annual Scientific Meeting, Rome	poster
Hrazdilová O, Janíčková O, Šebo M, Wagner R, Němec	Předoperační příprava levosimendanem u akutní dekompenzace chronického srdečního selhání.	XXIV. ČSARIM.	poster
Hrazdilová O	BIS systém - jeho použití k monitoraci anestezii u dospělých pacientů	XXIV. ČSARIM.	poster
Hubacek JA, Dlouha D, Tichy L, Fajkusova L, Freiburger T	Variants within the APOB, PCSK9 and SORT-1 play a role in pseudo-FH development in Czech population.	85th Congress of the European Atherosclerosis Society, Prague.	poster
Hujova P, Grombirikova H, Soucek P, Grodecka L, Ravcukova B, Kuklinek P, Hakl R, Freiburger T	New deep intronic mutation c.1029+384 A>G in SERPING1 gene creates de novo donor splice site and causes aberrant splicing.	European Human Genetics Conference, Kodaň.	poster

autoři	název	akce	přednáška/ poster
Husová L	Hepatitis C a transplantace orgánů.	Infekce a infekční komplikace ve vnitřím lékařství - 140. internistický den - XXVII. Vanýskův den 2017, 17.3.2017, Brno.	přednáška.
Husová L	Extrahepatální manifestace u HCV.	Doporučené postupy a aktuality pro praxi 2017.	přednáška
Husová L, Mejzlík L	Transplantace jater a gravidita.	XLV. Májové hepatologické dny	přednáška.
Husová L	Časná diagnostika cholestatických onemocnění.	18. interna informans.	přednáška.
Husová L	Kazuistiky z hepatologické ambulance.	XXXVI. Výroční konference Společnosti všeobecného lékařství ČLS JEP.	přednáška.
Husová L	Chronická hepatitis C, onemocnění, které umíme léčit.	Česká hepatologická společnost - edukační seminář.	přednáška.
Husová L	Extrahepatální manifestace u chronické HCV infekce.	23. národní dermatologický kongres.	přednáška.
Husová L	Extrahepatální manifestace u HCV.	Celoústavní seminář pro pracovníky nelékařských oborů.	přednáška.
Husová L	Chronické hepatitidy a cirhóza jater.	Předatestační kurz z vnitřního lékařství.	přednáška.
Husová L	Kazuistiky z hepatologické ambulance.	Sdružení praktických lékařů postgraduální kurz.	přednáška.
Husová L	Riziko HCC ve vztahu k DAA.	Nová éra léčby VH 2017.	poster
Chaloupka A, Kl'účovský P, Žampachová V, Rezek M, Krejčí J, Němec P, Špinarová L	Vzácný případ fatalní diseminace myokardiální toxoplazmózy v.s. přenesené z dárce na příjemce po srdeční transplantaci.	Akutní kardiologie 2017.	poster

autoři	název	akce	přednáška/ poster
Kara T, Zemanek D, Veselka J, Krejci J, Belehrad M, Konecny T, Hude P, Ludka O, Somers V	Sleep apnea diagnosis by using polysomnography may improve individual risk stratification in patients with hypertrophic cardiomyopathy.	European congress of cardiology, Barcelona.	přednáška.
Kara T	Prevalence of sleep apnea in hypertrophic cardiomyopathy – what our preliminary data shows us.	World Sleep Congress, Praha.	přednáška
Klocperk A, Kanderova V, Ravcukova B, Grombirikova H, Kalina T, Freiberger T, Sediva A	A novel CASP8 mutation identified in a patient with lymphoproliferation, causing impaired NFkB signaling and apoptosis.	Meeting of the European Society for Immunodeficiencies, Edinburgh.	poster
Kl'účovský P, Pavlík P	Kardionastezie, typy a triky.	Akutně CZ, 25.11.2017, Brno.	přednáška.
Kl'účovský P, Pavlík P	Použití ventu u mladého muže s akutním srdečním selháním.	Kongres Sepse, 7.2 - 10.2.2017, Ostrava.	poster
Kotaskova I, Videnska P, Obrucova H, Zwinsova B, Malisova B, Hola V, Freiberger T	Comparison of Culture and Sequencing-Based Assessment of Bacterial Consortia Composition in Biofilms of Catheters.	ASM Microbe 2017, New Orleans.	před. + poster
Kotaskova I, Nemeč P, Vanerkova M, Malisova B, Cernochova M, Nemcova E, Tejkalova R, Orban M, Zampachova V, Freiberger T	Polybacterial infective endocarditis and pathogen diagnosis by molecular techniques.	14th ISCVID, Dublin.	poster
Kotaskova I, Zwinsova B, Videnaska P	Comparison of ready-to-use bioinformatic tools for 16S rRNA amplicon next-generation sequencing data analysis.	ICCGM 2017, Ženeva.	poster
Kovacova T, Hujova P, Grodecka L, Soucek P, Freiberger T	Study of factors influencing recognition of 3'splice site.	PhD Conference, Brno.	poster

autoři	název	akce	přednáška/ poster
Kovalova S	3D echocardiography as a living atlas of heart anatomy.	Hand on tutorials European congress of cardiology, Barcelona.	přednáška.
Kovalova S	Atrial defect - occluder or surgery? Case reports.	European congress of cardiology, Barcelona.	přednáška.
Kovalova S	3D echocardiography in mitral valve interventions. Case reports.	European congress of cardiology, Barcelona.	přednáška.
Kovalová S, Nečas J	Síňové a komorové septum ve 3D ECHO obraze.	19. symposium PS Chlopení a vrozené srdeční vady v dospělosti, Hradec Králové.	přednáška.
Kovalová S, Nečas J	Kazuistika 3 překvapení.	19. symposium PS Chlopení a vrozené srdeční vady v dospělosti, Hradec Králové.	přednáška.
Kovalova S	Kvízová kazuistika - koronární sinus.	19. symposium PS Chlopení a vrozené srdeční vady v dospělosti, Hradec Králové.	přednáška.
Kovalova S	Echokardiografická anatomie mitrální chlopně.	Praguecho, Praha.	přednáška.
Kovalová S, Nečas J	Možnosti 2D a 3D echokardiografie v hodnocení aortální regurgitace.	XXV. Výroční sjezd České kardiologické společnosti, Brno.	přednáška.
Kovalova S, Nečas J	Morfologie a funkce unikuspidní aortální chlopně.	Echokardiografický deň, 3.roč., Šamorín.	přednáška.
Kovalova S, Nečas J	3D echokardiografické zobrazení.	Echodny, Olomouc.	přednáška.
Kovalová S	Geometrie aortálního kořene bikuspidní chlopně s regurgitací a bez regurgitace - 3D echokardiografická studie.	Echodny, Olomouc.	přednáška.
Kovalova S, Nečas J	Geometry of aortic root in bicuspid valve with and without regurgitation - 3D echo study.	Euroecho, Lisabon.	poster

autoři	název	akce	přednáška/ poster
Kuman M	Infekční problematika u transplantací ledvin.	Infekce a infekční komplikace ve vnitřím lékařství - 140. internistický den - XXVII. Vanýskův den 2017, 17.3.2017, Brno.	přednáška.
Kyselak O, Freiburger T, Kovar J, Tichy L, Soska V	Typical phenotype of homozygous familial hypercholesterolemia.	85th Congress of the European Atherosclerosis Society, Prague.	poster
Mala M, Krbkova L, Jirsenska Z, Capovova I, Klapacova L, Blatny J, Litzman J, Freiburger T, Bednarova J	Cytomegalovirová infekce u kojence s Wiskott-Aldrichovým syndromem.	XXI. Slovensko-český kongres o infekčních chorobách, Bratislava.	poster
Malisova B, Pol J, Vanerkova M, Nemcova E, Kotaskova I, Cernochova M, Nemecek P, Freiburger T	Význam PCR a sekvenování u pacientů s chirurgicky řešenou infekční endokarditidou a negativními výsledky hemokultur.	Kongres klinické mikrobiologie, infekčních nemocí a epidemiologie, Praha.	poster
Mejzlík V	Infekční komplikace u transplantací jater.	Infekce a infekční komplikace ve vnitřím lékařství - 140. internistický den - XXVII. Vanýskův den 2017, 17.3.2017, Brno.	přednáška.
Mrackova T, Obrucova H, Kotaskova I, Freiburger T	Identifikace polymikrobiálních vzorků močových infekcí pomocí analýzy délky terminálních restričních fragmentů.	Tomáškovy dny mladých mikrobiologů, Brno.	poster
Nečas J	Evolution of real time 3D echocardiography 2004-2017	Hand on tutorials European congress of cardiology, Barcelona.	přednáška.
Nečas J	Case report: Mitral regurgitation, diagnostics, heart surgery, catheter interventions	Hand on tutorials European congress of cardiology, Barcelona.	přednáška.

autoři	název	akce	přednáška/ poster
Nečas J	Aortic valve in 3d echo imaging	European congress of cardiology, Barcelona.	přednáška.
Nečas J, Šteiner I	Pravé srdce v anatomickém a echokardiografickém zobrazení	19. symposium PS Chlopení a vrozené srdeční vady v dospělosti, Hradec Králové.	přednáška.
Nečas J	Jaterní cirkulace u postižení pravého srdce	19. symposium PS Chlopení a vrozené srdeční vady v dospělosti, Hradec Králové.	přednáška.
Nečas J	Kvízová kazuistika Doppler, doppler, doppler	19. symposium PS Chlopení a vrozené srdeční vady v dospělosti, Hradec Králové.	přednáška.
Nečas J	Marginální indikace k ošetření mitrální regurgitace	Vyzvaná přednáška. XXV. Výroční sjezd České kardiologické společnosti, Brno.	přednáška.
Nečas J, Kovalová S	Trojrozměrná echokardiografická volumetrie levé síně - srovnání 3 metod.	Echodny, Olomouc.	přednáška.
Nečas J, Kovalová S	Three dimensional echocardiographic volumetry of the left atrium - comparison of 3 methods.	Euroecho, Lisabon.	poster
Nečas J, Kovalová S	Marginální indikace k ošetření mitrální regurgitace: malá LK a dilatovaná dysfunkční LK	Echokardiografický deň, 3.roč., Šamorín.	přednáška.
Němec P	What is the role of TAA approach?	TAVI today.	přednáška.
Němec P	Why all the bleeding.	Brno heart failure meeting.	přednáška.
Němec P	Srdeční transplantace - Case report	Výroční sjezd ČKS, Brno 5/2017.	přednáška.
Němec P	Co po zobrazovacích metodách požaduje kardiochirurg.	Výroční sjezd ČKS, Brno 5/2017.	přednáška.
Němec P	Mají být v každém OPCÍ centru ECMO centrum - proti.	Výroční sjezd ČKS, Brno 5/2017.	přednáška.
Němec P	Alternativní přístupy k TAVI.	Výroční sjezd ČKS, Brno 5/2017.	přednáška.

autoři	název	akce	přednáška/ poster
Němec P	Možnosti miniinvazivních přístupů v kardiologii.	Slavnostná vědecká konference VÚSCH, Košice	přednáška.
Němec P	Významné postižení koronárních tepen - pohled chirurga.	Moderní trendy v intervenční kardiologii, Brno.	přednáška.
Němec P	Pohled chirurga na srdeční selhání.	VIII. Luklův kardiologický den, Olomouc 10/2017.	přednáška.
Němec P, Ostřížek T, Horváth V, Vetešková L	Příspěvek chirurga k léčbě fibrilace síní.	Workshop, Teplice n. B.	přednáška.
Němec P	Transplantace srdce.	Hradec Králové.	přednáška.
Novak J, Machackova T, Sana J, Kafunkova T, Godava J, Hude P, Zampachova V, Nemeč P, Bedanova H, Slaby O	Levels of various microRNA are altered in endomyocardial biopsies during acute cellular rejection in patients after heart transplantation	ESC kongres Paříž.	poster
Novosadova S, Cernochova M, Nemcova E, Vanerkova M, Freiburger T	Burkittův lymfom asociovaný s infekcí EB viru u pacienta po transplantaci srdce.	4. sjezd České asociace zdravotních laborantů, Praha.	poster
Ondrůšková O	Náhrady trikuspidální chlopně jako řešení vrozených a získaných srdečních vad.	Symposium chlopní chirurgie Hradec Králové, 23.2. - 24.2.	přednáška.
Ondrůšková O	Náhrady trikuspidální chlopně jako řešení vrozených a získaných srdečních vad.	Slovenský kardiologický kongres, Jasná, 18.5. - 19.5.	přednáška.
Ondrůšková O	Vrozené vady (DSS, DKS, Fallotova tetralogie, koarktace ....) - pohled chirurga.	FN Bohunice - blok přednášek pro privátní kardiology.	přednáška.
Pavlík P	ROTEM jako nástroj v řešení pooperačního krvácení.	Svatomartinské hemodynamické dny, Velké Bílovice.	přednáška.
Pavlík P	Kardioanestezie.	Předatestační kurz AR FN Bohunice.	přednáška



autoři	název	akce	přednáška/ poster
Pavlouskova J, Reblova K, Tichy L, Freiberg-er T, Fajkusova L	Functional analysis of mutations in LDL receptor gene.	85th Congress of the Euro-pean Atherosclerosis Society, Prague.	poster
Pazdernik M, Kovarnik T, Sonka M, E`Whake A, Chen Z, Karmazin V, Kauzner J, Tomasek A, Melenovsz V, Bedano-va H	Increase heart rate after heart transplantat is not associates with early progression of cardiac allograft Casculopathy (CAV) - A prospective study using highly automatic coronary optical coherence tomography segmentation software in 3D .	ISHLT 37th Annual Meeting San Diego.	přednáška.
Pazdernik M, Kovarnik T, Sonka M, Whale A, Chen Z, Karmazin V, Kauzner J, Tomasek A, Melenovsky V, Bedano-va H	Should we pharmacologically mod-ulate renin-aldosterone-angiotensin systém to attenuate cardiac allograft vasculopathy? A prospective study using automated coronary ottical coherence tomography segmentation software in 3D.	ISHLT 37th Annual Meeting San Diego.	přednáška.
Perestrelo AR, de la Cruz O, Caulori G, Pagliari S, Vinarský V, Žampachová V, Hor-váth V, Pešl M, Skládal P, Nascimento DS, Pinto-do-Ó P, Forte G	Contribution of heart extracellular matrix bioscaffolds to disclose the mechanic dynamics behind cardiac pathologies.	Tissue Engineering and Regenerative Medicine International Society, Euro-pean Chapter Meeting 2017, Davos.	poster
Sebo M	Naše první ABO inkompatibilní trans-plantace srdce.	V. Česko-slovenský work-shop Lednice.	přednáška.
Sikora J	Trombóza atypicky odstupujícího RC po komplexním kardiochirurgickém výkonu.	XXVII. Workshop České aso-ciace intervenční kardiologie Praha.	přednáška.
Sikora J	Antiagregační terapie. Kdy vysadit/ ponechat?	Celoústavní seminář nemocnice Milosrdných bratří.	přednáška.
Spáčilová H	Hemostatické komplikace u mechan-ických srdečních podpor	Jarní hematologické sym-pozium Jižní Moravy a Vysočiny, Kyjov, 7.4.2017	přednáška.

autoři	název	akce	přednáška/ poster
Svaton M, Kanderova V, Smisek P, Sukova M, Sramkova L, Kyserova J, Stuchly J, Zaliova M, Freiberger T, Dustakova L, Pruhova S, Vlckova M, Pospisilova D, Blatny J, Prochazkova D, Mejstrikova E, Kalina T, Sediva A, Stary J, Trka J, Fronkova E	Celoexomové sekvenování u dětí s imunitní cytopenií: aplikace a klinický dopad.	XXXI. Olomoucké hematologické dny, Olomouc.	přednáška
Svaton M, Kanderova V, Smisek P, Sukova M, Sramkova L, Kayserova J, Stuchly J, Zaliova M, Freiberger T, Dusatkova L, Pruhova S, Vlckova M, Pospisilova D, Blatny J, Prochazkova D, Mejstrikova E, Kalina T, Sediva A, Stary J, Trka J, Fronkova E	Whole-exome sequencing in children with immune cytopenia: the applicability and clinical impact.	22nd Congress of EHA, Madrid.	poster
Svaton M, Kanderova V, Smisek P, Sukova M, Sramkova L, Kayserova J, Stuchly J, Zaliova M, Freiberger T, Elblova L, Pruhova S, Vlckova M, Pospisilova D, Blatny J, Prochazkova D, Mejstrikova E, Kalina T, Sediva A, Stary J, Trka J, Fronkova E	Genetic variants found by WES in patients with immune cytopenia.	Meeting of the European Society for Immunodeficiencies, Edinburgh.	poster
Štěpánková S	Transplantace orgánů u systémových amyloidoz v CKTCH Brno.	XXIV. kongres ČIS Praha.	poster

autoři	název	akce	přednáška/ poster
Telecká L	Dárcovská aktivita	ARO, Nemocnice Třebíč, 1.11.2017.	přednáška.
Telecká L	Práce VAD koordinátora.	Symposium intenzivní péče, Ostrava, 26.10.2017.	přednáška.
Telecká L	Dárcovský program.	2x NCO NZO Brno, 19.6. a 28.11.2017.	přednáška.
Telecká L	Dárcovský program.	ARO, FN Bohunice, 19.9.2017.	přednáška.
Tichy L, Pavlouskova J, Reblova K, Freiberg T, Vrablik M, Fajkusova L	Autosomal dominant hypercholesterolemia in the Czech Republic – introduction of the next generation sequencing.	85th Congress of the European Atherosclerosis Society, Prague.	přednáška.
Tichy L, Pavlouskova J, Freiberger T, Fajkusova L	Molecular basis of autosomal dominant hypercholesterolemia in the Czech Republic.	European Human Genetics Conference, Kodaň.	poster
Vanerkova M, Malisova B, Pol J, Fiedrova K, Nemcova E, Cernochova M, Freiberg T, Nemec P	Infekční endokarditida asociovaná s rakovinou tlustého střeva: 4 případy.	Kongres klinické mikrobiologie, infekčních nemocí a epidemiologie, Praha.	poster
Wagnerová E, Konečná S, Husová L	Těhotenství po transplantaci a rizika, která přinášejí.	XLV. Májové hepatologické dny, 10.-12.5.2017, Olomouc.	přednáška.
Žáková D, Zatočil T, Bohatá Š, Feitová V, Šreflová R, Ošmerová M, Pokorná O, Malík P, Ondrášek J, Černý J, Němec P	Osud pacientů po radikální korekci Fallotovy tetralogie reoperovaných pro významnou pulmonální regurgitaci.	19. symposium PS Chlopní a vrozené srdeční vady v dospělosti, Hradec Králové.	přednáška.
Žáková D, Ošmerová M, Šreflová R, Pokorná O, Zatočil T, Malík P, Černý J, Ondrášek J, Němec P	Vrozené srdeční vady v typických kazuistikách.	XXV. Výroční sjezd České kardiologické společnosti, Brno.	přednáška.

autoři	název	akce	přednáška/ poster
Žáková D, Zatočil T, Bohatá Š, Feitová V, Šreflová R, Ošmerová M, Pokorná O, Malík P, Ondrášek J, Černý J, Němec P	Osud pacientů po radikální korekci Fallotovy tetralogiereoperovaných pro významnou pulmonální regurgitaci.	XXV. Výroční sjezd České kardiologické společnosti, Brno.	přednáška.
Žáková D, Zatočil T, Koc L, Ošmerová M, Šreflová R, Pokorná O, Malík P, Ondrášek J, Černý J, Němec P	Využití ambulantních vyšetřovacích metod u pacientů s VSV.	3. seminář Centra komplexní péče o VSV, Brno.	přednáška
Žáková D, Ošmerová M, Šreflová R, Pokorná O, Malík P, Černý J, Ondrášek J, Němec P	Specifické komplikace u VSV.	3. seminář Centra komplexní péče o VSV, Brno.	přednáška.
Žáková D, Ošmerová M, Šreflová R, Pokorná O, Malík P, Černý J, Ondrášek J, Němec P	Nejčastější zkratové vady (ASD, AVSD).	3. seminář Centra komplexní péče o VSV, Brno.	přednáška.
Žáková D, Ošmerová M, Šreflová R, Pokorná O, Malík P, Černý J, Ondrášek J, Němec P	Koarktace aorty, subvalvární, valvární a supervalvární aortální stanóza.	3. seminář Centra komplexní péče o VSV, Brno.	přednáška.
Žáková D, Ošmerová M, Šreflová R, Pokorná O, Malík P, Černý J, Ondrášek J, Němec P	Operation and reoperation of grown-up congenital heart disease - 10 years follow-up.	The 8th European Meeting on Adult Congenital Heart Disease, EuroGUCH Lausanne.	poster
Žáková D, Ošmerová M, Šreflová R, Pokorná O, Zatočil T, Ničovský J, Malík P, Černý J, Ondrášek J, Němec P	Raritní vrozené srdeční vady diagnostikované v dospělosti.	XXV. Výroční sjezd České kardiologické společnosti, Brno.	poster



**Centrum kardiovaskulární a transplantační chirurgie Brno**

**Pekařská 664/53, 656 91 Brno**

**IČO: 00209775**

**Telefon: 543 182 484**

**Fax: 543 211 218**

**[www.cktch.cz](http://www.cktch.cz)**