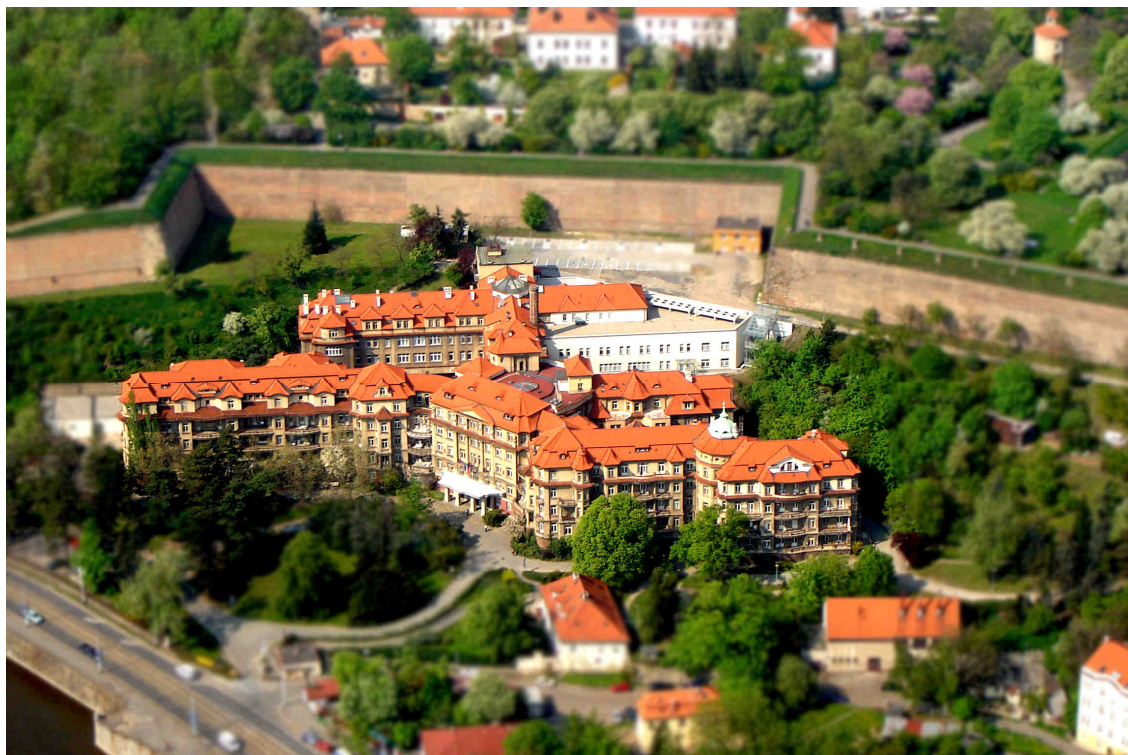


ÚSTAV PRO PÉČI O MATKU A DÍTĚ



VÝROČNÍ ZPRÁVA
2016



ÚVODNÍ SLOVO



OBSAH

ÚVODNÍ SLOVO	2
1 O NEMOCNICI.....	6
1.1 Profil.....	6
1.2 Předmět činnosti	6
1.3 Historie nemocnice.....	7
1.4 Oslavy 100 let založení	10
1.5 Zdravotnické obory a spádová oblast.....	11
1.5.1 Seznam vykonávaných oborů v Ústavu pro péči o matku a dítě	12
1.5.2 Smlouvy se zdravotními pojišťovnami	12
2 MANAGEMENT	14
3 KVALITA A BEZPEČÍ POSKYTOVANÝCH SLUŽEB.....	17
4 PRACOVÍŠTĚ ÚPMD - OBLAST LÉČEBNÁ.....	18
4.1 Porodnické pracoviště ÚPMD	19
4.1.1 Centrum prenatální diagnostiky.....	24
4.1.2 Centrum fetální medicíny (CFM)	26
4.1.3 Perinatologické centrum ÚPMD.....	28
4.1.4 Rehabilitace.....	29
4.2 Gynekologické pracoviště ÚPMD	30
4.2.1 Onkogynekologické centrum	32
4.2.2 Centrum pro onemocnění prsu.....	34
4.2.3 Centrum pro trofoblastickou nemoc (CTN).....	35
4.2.4 Koordinační centrum pro postpartální hemoragii (KCPPH)	36

4.2.5	Urogynekologické centrum	37
4.2.6	Centrum pro léčbu endometriózy	38
4.2.7	Oblast miniinvazivních operačních metod	38
4.2.8	Centrum pro léčbu neplodnosti	39
4.3	Oddělení anesteziologicko – resuscitační	42
4.4	Neonatologické pracoviště ÚPMD.....	44
4.5	Pracoviště ústředních laboratoří (ÚL)	47
4.6	Úsek lékárny ÚPMD.....	48
4.7	Radiodiagnostické oddělení ÚPMD	50
4.8	Interna a diabetologie	51
4.8.1	Interní a diabetologická ambulance.....	51
4.8.2	Interní ambulance a praktický lékař pro zaměstnance	52
5	PRACOVISŤE ÚPMD - OBLAST VĚDY A VÝZKUMU	54
6	PRACOVISŤE ÚPMD - OBLAST VÝUKY A VZDĚLÁVÁNÍ	55
6.1	Pregraduální vzdělávání	55
6.2	Postgraduální vzdělávání.....	55
7	PRACOVISŤE ÚPMD - OBLAST EKONOMIKY ÚPMD.....	56
7.1	Základní údaje k 31.12.2016	61
7.2	Vyhodnocení hospodaření za rok 2016.....	62
7.3	Hospodářská činnost v roce 2016.....	70
7.3.1	Pohledávky a závazky ÚPMD.....	71
7.3.2	Přehled o peněžních tocích za období let 2007 – 2016	73
7.3.3	Přehled o dohadných účtech aktivních a pasivních k 31.12.2016	73
7.3.4	Úhrady za zdravotní služby poskytnuté v ÚPMD	77

7.3.5	Personální a mzdové údaje	78
7.3.6	Péče o zaměstnance.....	79
7.3.7	Sponzorské dary	80
8	ZÁVĚR.....	81

1 O nemocnici

Adresa: Ústav pro péči o matku a dítě, Podolské nábřeží 157, Praha 4 – 147 10
IČ: 00023698
DIČ: CZ00023698
Tel./Fax: 296511200 / 296511296
E – mail: info@upmd.eu
Web: <https://www.upmd.cz>

1.1 Profil

Ústav pro péči o matku a dítě (dále ÚPMD) je příspěvkovou organizací, jejímž zřizovatelem je Ministerstvo zdravotnictví ČR. ÚPMD je špičkové zdravotnické zařízení, které se specializuje na poskytování zdravotních služeb v základních oborech gynekologie a porodnictví a neonatologie a v radě komplementárních oborů, které úzce souvisí s péčí o ženu a dítě. Je jedním z největších gynekologicko- porodnických a novorozeneckých pracovišť v České republice.

1.2 Předmět činnosti

Úkolem ÚPMD je poskytovat na vysoké odborné a etické úrovni nejvyšší a specializovanou preventivní a léčebnou péči v oblasti péče o ženu, raného vývoje dítěte, lidské reprodukce v oborech gynekologie a porodnictví, perinatologie a fetomaternální medicíny, onkogynekologie, urogynekologie, reprodukční medicíny, dětského lékařství a neonatologie v souladu s koncepcemi příslušných lékařských oborů. Zdravotní péče a služby jsou poskytovány formou akutní lůžkové péče (intenzivní a standardní) , jednodenní péče a ambulantní péče (primární, specializované a stacionární).

K dalším činnostem organizace patří:

- ❖ poskytování zdravotní péče v oblasti péče o ženu, raného vývoje dítěte, lidské reprodukce v oborech gynekologie a porodnictví, perinatologie a fetomaternální medicíny, onkogynekologie, urogynekologie, reprodukční medicíny, dětské lékařství a neonatologie,
- ❖ Ústav pro matku a dítě je výzkumnou organizací provádějící základní a aplikovaný výzkum v uvedených oborech. V oblasti aplikovaného výzkumu se zaměřuje především na zavádění a ověřování nových metod, na klinické hodnocení humánních léčivých přípravků a na klinické zkoušky zdravotnických prostředků s cílem prokázat jejich účinnost, bezpečnost a jakost.

- ❖ úzká spolupráce s Institutem postgraduálního vzdělávání ve zdravotnictví, jehož je organizace klinickou základnou pro obor gynekologie a porodnictví
- ❖ spolupráce se Světovou zdravotnickou organizací (WHO), jejímž je spolupracujícím centrem pro perinatologii
- ❖ spolupráce s 3. LF UK v oblasti pregraduální výuky gynekologie a porodnictví, perinatologie a fetomaterální medicíny, onkogynekologie, urogynekologie, reprodukční medicíny, dětské lékařství a neonatologie
- ❖ spolupráce v oblasti vědecko-výzkumné činnosti s vysokými školami, výzkumnými ústavami, fakultními nemocnicemi a jinými poskytovateli zdravotních služeb a odbornými institucemi v české republice i v zahraničí
- ❖ zajištění odborné publikační činnosti
- ❖ zajištění ekonomické, provozní, technické, investiční, administrativní a činnosti obslužných provozů v rozsahu potřebném pro naplnění účelu svého zřízení
- ❖ provádí pronájmy majetku ve vlastnictví státu, se kterým ÚPMD přísluší hospodařit
- ❖ mimo hlavní činnost vykonává na základě schválení zřizovatelem jinou činnost, z které získané prostředky využívá pro zkvalitňování i své hlavní činnosti
- ❖ Jedná se o
 - Hostinskou činnost
 - Skladování, balení zboží, manipulace s nákladem a technické činnosti v dopravě
 - Reklamní činnost, marketing, mediální zastoupení
 - Velkoobchod a maloobchod

Centra v Ústavu pro péči o matku a dítě dle § 15 zákona č. 48/1997 Sb., o veřejném zdravotním pojištění :

- ❖ Centrum pro trofoblastickou nemoc
- ❖ Perinatologické centrum
- ❖ Onkogynekologické centrum
- ❖ Centrum asistované reprodukce
- ❖ Centrum fetální medicíny

1.3 Historie nemocnice

Monumentální areál pod vyšehradskými hradbami na břehu Vltavy v Praze, vznikl před I. světovou válkou jako realizace myšlenky prof. MUDr. R. Jedličky. Architektonického řešení se ujal arch. prof. R. Kříženecký a po 4 letech výstavby byl v r. 1914, krátce před vypuknutím

I. světové války, komplex otevřen. Tato nákladná stavba byla realizována především podporou lékařů, kteří vytvořili zájmové sdružení "*Pražské sanatorium*" akciová spol. s r.o. Za I. světové války část sanatoria byla dána k dispozici Červenému kříži a stala se vojenskou nemocnicí.

Po válce v budově sanatoria byly kromě II. chirurgické a II. gynekologické kliniky ještě oddělení pro rentgenovou diagnostiku a fyzikální terapii, oddělení ortopedické a v r. 1925 přibyl oddělení porodnické. Zakládajícími společníky a aktivními spolupracovníky byli z významných českých gynekologů a porodníků profesoři: Josef Jerie, Gustav Müller, Antonín Ostrčil, Václav Piřha, Václav Rubeška, Josef Saidl a z pediatriů Matěj Pešina. V té době patřilo **Pražské sanatorium** mezi vrcholné léčebné ústavy v Evropě. Za 2. světové války ústav zkonfiskovali Němci a přeměnili jej v lazaret. V průběhu Pražského květnového povstání v r.1945 byla budova poškozena dělostřeleckými zásahy. Po té sloužila jako repatriační nemocnice pro tuberkulózní vězně osvobozené z nacistických koncentračních táborů.

Zákonem z 23. 12. 1946 bylo Pražské sanatorium s. r. o. vyvlastněno a převedeno do správy Ministerstva školství a osvěty. Po provedené rekonstrukci budovy byla tato výnosem téhož ministerstva z 23. 1. 1948 přidělena III. gynekologicko-porodnické klinice prof. J. Trapla a Kojenecké klinice, u jejíhož zrodu stáli prof. Josef Švejcar s prof. Jiřím Blechou a jejíž organizaci dokončil doc. MUDr. Kamil Kubát.

V rámci budování zdravotnických výzkumných ústavů v Československu byl vyhláškou Ministerstva zdravotnictví č. 77 Ú. 1. ze dne 31. 1. 1951 v dohodě s Ústředím výzkumu technického rozvoje, Ministerstvem financí a Vládou ČSR založen **Ústav pro péči o matku a dítě** (ÚPMD) spojením III. gynekologicko-porodnické kliniky a Kliniky péče o kojence. K oficiální realizaci této vyhlášky došlo 1. 3. 1951, kdy ústav přestal být součástí Státní fakultní nemocnice a stal se rezortním ústavem Ministerstva zdravotnictví. Těsnou spoluprací lékařů obou bývalých klinik se tak naplnila myšlenka pokrokových porodníků a pediatriů, mezi nimiž přední místo zaujímal prof. MUDr. Jiří Trapl, první ředitel ÚPMD, podle které ošetřování novorozence patřilo pediatrovi ihned od porodu, a nikoliv až po propuštění z porodnice. ÚPMD se tak stal prvním ústavem v ČSR, v němž byla prověřena přímá spolupráce porodníka a pediatra již na porodním sále. „Cílem prof. Jedličky bylo vybudovat zdravotnickou instituci, která by se stala zárukou péče na nejvyšší úrovni v souladu s nejnovějšími vědeckými poznatky a s využitím nejmodernějších přístrojů a zařízení.

V prvních letech činnosti ÚPMD mimo vysoce vytížené klinické práce byla zaměřena činnost na vědeckou práci. Při nedostatku porodnických lůžek v Praze a narůstajícím počtu

porodů v porodnicích při vysoké porodnosti, musel Ústav zajišťovat každoročně více než 3 000 porodů. Vysoká byla i gynekologická operativa (v letech 1951-1955) ročně více než 1000 operací abdominálních a 1000 vaginálních). Vybudována byla oddělení jak pro patologické, tak pro nedonošené novorozence, jako první ČSR při porodnici. Byly vypracovány metody léčby o asfyktické nedonošené novorozence od prvních minut po porodu, kdy pediatři přebírali péči o tyto novorozence ihned na porodním sále.

Vlastní začínající vědecká činnost byla více zaměřena na otázky převážně klinického rázu, zdůvodněné požadavky Ministerstva zdravotnictví, které byly nařízeny tehdejšími problémy organizačními a léčebnými v péči o ženy a novorozence. V oblasti porodnictví a neonatologie to byly v první řadě mateřská a perinatální úmrtnost, v gynekologii záněty rodidel. Z těchto důvodů se ÚPMD stal začátkem 50. Let iniciátorem a koordinátorem celostátního projektu „Traumatismus plodu“, na jehož řešení se podílely desítky pracovníků z 9 pracovišť v ČSR. Výsledky z těchto studií, z nichž nemalý podíl připadl na studie z ÚPMD, vyústily jednak v omezení postupů poškozujících jak matku, tak Plod (ukončení porodu vysokými kleštěmi, totální extrakci plodu v poloze koncem pánevním), jednak v zavedení nových metod resuscitace asfyktického novorozence a v ošetřování novorozence traumatizovaného. Tato opatření, postupně zaváděná celostátně, přispěla nemalou měrou k významnému poklesu mateřské a perinatální úmrtnosti v ČSR.

Druhou důležitou oblastí, u jejíhož začátku stáli pracovníci ÚPMD, bylo rozpracování a zavádění psychoprofylaktické přípravy k porodu, doplněné těhotenským tělocvikem. I když někdy nevhodné označování této metody jako příprava „bezbolestného porodu“ přechodně zdiskreditovalo tuto metodu v očích některých porodníků i části laické veřejnosti, stala se metoda současně podnětem ke studiím zaměřeným na analgezii za porodu.

První roky činnosti ÚPMD byla ve znamení velké výměny pracovníků. Odešli někteří bývalí pracovníci klinik, porodníci i pediatři, v jejichž zaměření převažovala práce klinická. Došlo k plánovitému náboru mladých lékařů se zájmem o vědeckou práci. Pro zajištění hlubšího rozpracování vědecké práce byly postupně zakládány specializované laboratoře.

Těžiště výzkumu se začalo přesouvat na řešení základních otázek patofyziologie lidské reprodukce, což mělo za následek rozvoj teoreticko-experimentální složky Ústavu.

Stále složitější podmínky vědecké práce si vynutily přechod na kolektivní formu interdisciplinární spolupráce, na níž kromě porodníků a pediatrií se podíleli též patolog, biochemik, imunolog, genetik, dětský psycholog, oftalmolog, neurolog, anesteziolog a statistik. Tím byl položen základ vzniku výzkumných skupin v ÚPMD.

V ÚPMD působila řada významných osobností lékařské vědy, které se zásadním způsobem zasloužily o rozvoj v oborech gynekologie a porodnictví a neonatologie v České republice a postupně vytvořili špičkové pracoviště, které patří ke špičce i v mezinárodním srovnání.

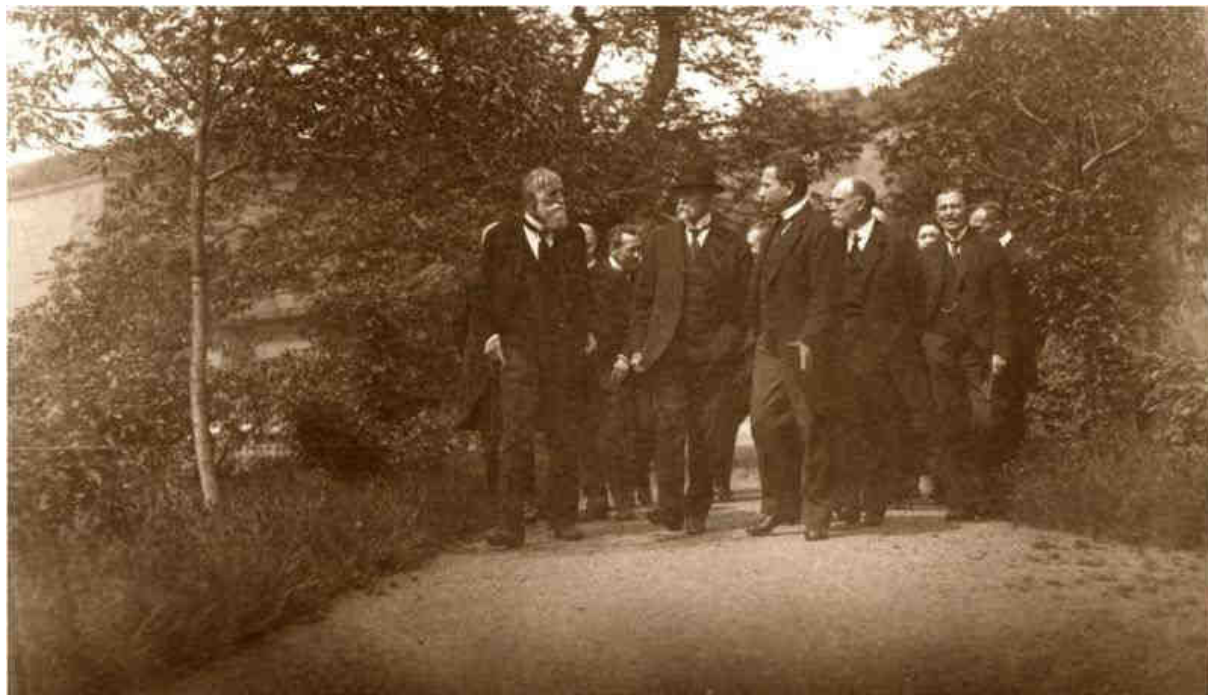
1.4 Oslavy 100 let založení

Ústav pro péči o matku a dítě v Podolí (ÚPMD), jedno z předních českých zdravotnických pracovišť, který v roce 2014 oslavil 100. výročí založení Pražského sanatoria v Praze Podolí.

FOTO 1: PROF. MUDR. RUDOLF JEDLIČKA, ZAKLADATEL ÚPMD



FOTO 2: NA ŠPIČKOVÉ PRACOVISŤĚ ZAVÍTAL MEZI VÁLKAMI I TGM



1.5 Zdravotnické obory a spádová oblast

Ústav pro péči o matku a dítě je jedním z nejvýznamnějších českých pracovišť pro obory gynekologie, porodnictví a neonatologie. Je jedním ze 12 Perinatologických center ČR. Síť perinatologických center byla v republice oficiálně ustanovena Ministerstvem zdravotnictví v roce 1995, za účelem poskytování specializované porodnické a neonatologické péče na nejvyšší úrovni při koncentraci kvalifikovaných odborníků a moderní technologie. Od té doby ÚPMD trvale patří ke třem nejlepším centrům v republice, hodnoceno standardizovanými kritérii WHO.

Neonatologické pracoviště logicky navazuje na péči o těhotnou ženu a požadavky, které souvisejí s koncentrací patologických těhotenství ze všech regionů České republiky. Na jednotce intenzivní péče se dále koncentrují novorozenci se selhávajícími vitálními funkcemi, kteří vyžadují speciální diagnostické a léčebné postupy. Podle indikátorů kvality péče o novorozence patří ÚPMD dlouhodobě k nejlepším pracovištím v České republice a dosahované výsledky jsou srovnatelné s výsledky renomovaných pracovišť ve vyspělých zemích.

Od založení ÚPMD byla současně s problematikou porodnickou a neonatologickou řešena i problematika gynekologická. S tímto zaměřením v ústavu pracují skupiny, které dílčí speciální problémy řeší nejen výzkumně, ale i získané výsledky převádějí do každodenní klinické činnosti ústavu.

Stávající spádové území pro Ústav pro péči o matku a dítě je definováno metodickým opatřením ke spádovosti lůžkových zdravotnických zařízení v hl.m. Praze, které vzniklo aktualizací Metodického opatření č. 5 z roku 2001. Dále pak poskytujeme péči pacientům z bývalých okresů Středočeského kraje.

1.5.1 Seznam vykonávaných oborů v Ústavu pro péči o matku a dítě

- Gynekologie a porodnictví
- Neonatologie
- Perinatologie a fetomaternální medicína
- Urologynekologie
- Onkologie
- Sexuologie
- Reprodukční medicína
- Všeobecné praktické lékařství
- Vnitřní lékařství
- Lékařská genetika
- Klinická psychologie
- Chirurgie
- Radiologie a zobrazovací metody
- Alergologie a klinická imunologie
- Anesteziologie a intenzivní medicína
- Dětská chirurgie
- Dětská neurologie
- Dětské lékařství
- Diabetologie a endokrinologie
- Fyzioterapie
- Laboratoře (alergologie a imunologie, hematologie a transfuzní lékařství, klinická biochemie, lékařská genetika, patologie)
- Lékárna

1.5.2 Smlouvy se zdravotními pojišťovnami

- ❖ Všeobecná zdravotní pojišťovna
- ❖ Vojenská zdravotní pojišťovna
- ❖ Oborová zdravotní pojišťovna
- ❖ Zdravotní pojišťovna Škoda

- ❖ Zdravotní pojišťovna MV ČR
- ❖ Česká průmyslová zdravotní pojišťovna
- ❖ Revírní bratrská pokladna

2 Management



doc. MUDr. Jaroslav Feyereisl, CSc.

Ředitel

telefon: 296 511 200

e-mail: reditel@upmd.eu



doc. MUDr. Ladislav Krofta, CSc.

Zástupce ředitele

telefon: 296 511 311

e-mail: ladislav.krofta@upmd.eu



MUDr. Jan Drahoňovský, MBA

Náměstek pro léčebně preventivní péči

telefon: 296 511 842

e-mail: jan.drahonovsky@upmd.eu

**MUDr. Petr Tiso, MBA**

Obchodní náměstek

telefon: 296 511 843

e-mail: petr.tiso@upmd.eu

**Ing. Ivo Zachoval**

Ekonomický náměstek

telefon: 296 511 845

e-mail: ivo.zachoval@upmd.eu

**Ing. Blanka Jedličková**

Zástupce ekonomického náměstka

telefon: 296 511 870

e-mail: blanka.jedlickova@upmd.eu

**Ing. Zdeněk Kot**

Technický náměstek

telefon: 296 511 231

e-mail: zdenek.kot@upmd.eu

**Gabriela Kalousková**

Hlavní sestra

telefon: 296 511 813

e-mail: gabriela.kalouskova@upmd.eu

**doc. MUDr. Zbyněk Straňák, CSc., MBA**

Náměstek pro vědu a výzkum

telefon: 296 511 806

e-mail: zbynek.stranak@upmd.eu

**MUDr. Petr Křepelka, Ph.D.**

Náměstek pro vzdělávání

telefon: 296 511 849

e-mail: petr.krepelka@upmd

3 Kvalita a bezpečí poskytovaných služeb

Mezi priority vedení Ústavu pro péči o matku a dítě patří získání akreditace. Ústav pro péči o matku směřuje k získání certifikátu kvality a bezpečí podle Vyhlášky č. 102/2012 Sb., o hodnocení kvality a bezpečí lůžkové zdravotní péče. V současné době si všichni uvědomujeme, že výběr zdravotnického zařízení není vždy jednoduchý. Je potřeba zvážit řadu ukazatelů poskytované péče a služeb, které daná nemocnice nabízí. Kvalitní zdravotní péče zahrnuje aspekty medicínské, psychologické a etické, hlediska organizační a ekonomická. Pro její zajištění je nutné spojovat pohledy lékařů a ostatních zdravotnických pracovníků a názory pacientů, plátců zdravotní péče, prostě všech podílejících se různým způsobem na poskytování zdravotní péče. Z tohoto důvodu se management ÚPMD rozhodl získat akreditaci, vycházející z platné legislativy ČR. Akreditace dle Vyhlášky 102/2012 Sb. je dobrovolný proces. Slouží zdravotnickému zařízení k tomu, aby se zavázalo ke zvyšování kvality péče o klienty, k zajišťování bezpečí prostředí, ve kterém je péče poskytována, a k systematické snaze o snižování rizik pro klienty i pro zaměstnance. Akreditace je nástroj k hodnocení i řízení kvality v nemocnici.

Ústav pro péči o matku a dítě úspěšně prošel náročným akreditačním auditem. Po necelém roce intenzivní přípravy dne 5. 11. 2014 získal dle České společnosti pro akreditaci ve zdravotnictví, s.r.o. Certifikát kvality a bezpečí. Tento certifikát je platný na období 3 let.

ÚPMD během návštěvy akreditační komise dokázal, že má nastavené procesy standardizace řízení kvality a bezpečí, péče o pacienty, řízení lidských zdrojů a zajištění bezpečného prostředí pro pacienty a zaměstnance podle vyhlášky č. 102/2012 Sb., o hodnocení kvality a bezpečí lůžkové zdravotní péče a zákona č. 372/2011 Sb., o zdravotních službách.

Dále bylo potřeba deklarovat, že jsou zavedeny efektivní postupy pro riziková místa v procesu poskytování péče o pacienty, které identifikovalo ministerstvo zdravotnictví.

Externí auditoři akreditační komise ve složení lékař, sestra, technik a administrátor prováděli pohovory s managementem nemocnice a se zaměstnanci, navštívili zdravotnická pracoviště i doprovodné provozy jako například personální, technický, ekonomický úsek, stravovací provoz, překladiště prádla. Revidovali vnitřní řízenou dokumentaci, pracovní postupy, záznamy interních kontrol i správnost vedení zdravotnické dokumentace.

Úspěšně vykonaná akreditace je známkou toho, že se u nás pacienti i zaměstnanci mohou cítit bezpečně, že dbáme na bezpečí prostředí a kvalitu poskytovaných služeb. Získané ocenění má pro nás velký význam, zajišťuje pevné a stabilní místo v síti zdravotnických zařízení a zdravou konkurenceschopnost.

Externí hodnocení kvality prováděla Česká společnost pro akreditaci ve zdravotnictví s.r.o.

OBRÁZEK 1: CERTIFIKÁT KVALITY A BEZPEČÍ



4 Pracoviště ÚPMD - oblast léčebná

Ústav pro péči o matku a dítě v Praze 4 Podolí (dále ÚPMD) je špičkové české zdravotnické zařízení, které poskytuje základní, specializované a vysoce specializované zdravotnické služby v oborech gynekologie - porodnictví a neonatologie. V oblasti základní poskytované péče působí v pražském a středočeském regionu, u specializované a vysoce specializované péče jde o celorepublikovou působnost. V současnosti je ÚPMD ve vlastnictví státu, jeho historie sahá až do roku 1914, kdy byla předními pražskými lékaři vytvořena akciová společnost a pro poskytování vysoce nadstandardní lékařské péče bylo vybudováno soukromé Podolské sanatorium. Po 2. světové válce bylo zařízení zestátněno a postupnou transformací byl vybudován specializovaný ústav zabývající se péčí o ženu a dítě.

4.1 Porodnické pracoviště ÚPMD



MUDr. Hynek Heřman, Ph.D., MHA

Primář porodnického pracoviště



MUDr. Pavel Darebný

Zástupce primáře



Bc. Lydie Biřová

Vrchní sestra

Profil pracoviště

Ústav pro péči o matku a dítě v Praze 4 Podolí (dále ÚPMD) je špičkové české zdravotnické zařízení, které poskytuje základní, specializované a vysoce specializované zdravotnické služby v oborech gynekologie. Porodnické pracoviště ÚPMD patří k největším v České republice. Počet porodů řadí ÚPMD Podolí na první místo. Porodnické pracoviště zajišťuje těhotné ženě péči od začátku těhotenství až po porod a poporodní péči. V prenatálních ambulancích je sledován průběh těhotenství, těhotné s určitým rizikem jsou

sledovány v rizikových poradnách. Tým Centra prenatalní diagnostiky tvořený nejzkušenějšími ultrazvukovými diagnostiky, genetiky, pracovníky specializovaných laboratoří je zaměřen na vyhledávání vrozených vývojových vad plodů a nitroděložního ohrožení plodu.

V ÚPMD nedávno vzniklo v rámci České republiky ojedinělé Centrum fetální medicíny, které umožňuje léčbu některých stavů, či onemocnění plodů přímo v děloze matky. Propracovaný systém péče o těhotnou v období před porodem zajišťuje zachycení odchylek od fyziologického průběhu těhotenství.

V ÚPMD je k dispozici pro pacientky s ohroženým těhotenstvím lůžkové oddělení. Porodní sál patří k nejmodernějším v rámci ČR, je vybaven technikou pro sledování stavu rodičky i plodu porodní boxy jsou uspořádány tak, aby zajišťovaly rodičce a případně jejímu doprovodu u porodu maximum soukromí. Přímou v prostoru porodního sálu je vybudován operační sál, který umožňuje okamžitý operační zásah v případě ohrožení plodu, či rodičky. Na odděleních šestinedělí (P1, P2, P4) pak personál sleduje stav matky a dítěte, pomáhá matce v prvních dnech po porodu s péčí o dítě, samozřejmostí je rooming-in. Po propuštění z porodnice je samozřejmostí připravenost řešit poporodní komplikace v gynekologické ambulanci ÚPMD.

Ambulantní péče v rámci porodnického pracoviště

Prenatální ambulance v současné době pracují s objemem 28 - 30 000 ambulantních vyšetření za rok, denně projde jednou prenatalní ambulancí v průměru 100 těhotných žen. Zájem klientek o prenatalní péči v Ústavu v průběhu gravidity je vysoký. Péče je zabezpečena kvalifikovaným personálem a každý den je na prenatalní ambulanci přítomen jeden z konziliářů s nejvyšší kvalifikací. Těhotné ženy s fyziologickým průběhem gestace jsou do ústavu ošetřujícím gynekologem referovány mezi 36. – 38. týdnem gestace. Většina žen s rizikovým průběhem těhotenství (zatížená porodnická anamnéza, diabetes mellitus, kolagenosy atd.) využívá ambulantní péči ÚPMD téměř po celou dobu gravidity. Interní ambulance pro rizikové gravidity je součástí perinatologického centra, ambulance pro diabetičky je součástí Diabetologického centra 3.LF UK. ÚPMD je jediné perinatologické centrum v ČR, které koncentruje pacientky se systémovými chorobami jako systémový lupus erytematodes (SLE), revmatoidní artritida, Sjogren apod. V ÚPMD jsou ambulantně sledovány pacientky s trombofilními mutacemi a opakovaným potrácením a značný počet pacientek s hypertenzí v graviditě.

Lůžková péče v rámci porodnického pracoviště

Porodní sál je počtem odvedených porodů za rok největším porodním sálem v České republice. Počet porodů se za posledních 12 let prakticky zdvojnásobil (v roce 2015 bylo v ÚPMD odvedeno 5084 porodů) a podíl ÚPMD na celkovém počtu porodů v ČR dosáhl v roce 2015 hodnoty 4,7%.

GRAF 1: POČET PORODŮ V LETECH 2007 - 2016



GRAF 2: POČET PORODŮ V ÚPMD V LETECH 2007 - 2016



ÚPMD pracuje v podmínkách vysoké koncentrace těhotenských komplikací a patologií, předčasných porodů a vícečetných gravidit (38,6% císařských řezů roce 2015). Přes toto zatížení jsou výsledky klinické práce na vysoké úrovni, vyjádřené nízkou hodnotou perinatální úmrtnosti, která je nižší, než je průměr pro Perinatologická centra v ČR.

Výsledky péče jsou dlouhodobě vysoce nadprůměrné. Některé charakteristiky perinatologických center intenzivní péče (PCIP), ÚPMD a celé ČR v roce 2015 poskytuje následující tabulka:

TABULKA 1: POROVNÁNÍ NĚKTERÝCH PARAMETRŮ PCIP CENTER, ÚPMD A ČR V ROCE 2016

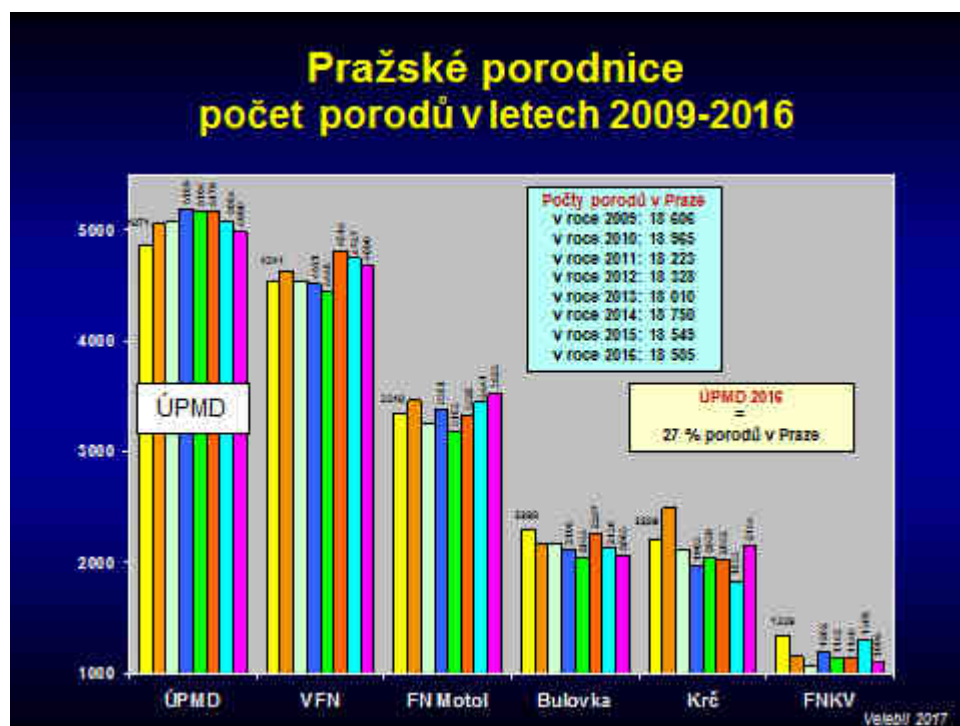
Porovnání některých parametrů PCIP center, ÚPMD a ČR 2016

	PCIP	ÚPMD	ČR
Počet pracovišť	12	1	92
Porody (% z porodů)	33,3 %	4,5 %	100 %
Porody dvojčat (% z porodů)	2,9 %	3,5 %	1,5 %
Porody trojčat (počet)	11	2	11
NPH (%)	12,9 %	11,6 %	7,9 %
SC (%)	29,4 %	40,2 %	24,9 %
Forceps (%)	0,70 %	0,80 %	0,76 %
VEX (%)	2,40 %	0,10 %	2,33 %
PŮ (‰)	7,49 ‰	4,74 ‰	5,05 ‰

Vešleň 2017

Porodnické pracoviště ÚPMD Podolí patří k velmi oblíbeným porodnicím v očích klientů a zájem o péči je u laické veřejnosti obrovský. Značný podíl na oblíbenosti má vysoká úroveň ošetrovatelské péče a intenzivní spolupráce porodních asistentek s rodičkami. Pečlivá koordinace práce porodního sálu s ambulantním zázemím, oddělením rizikového a patologického těhotenství a šestinedělím je na vysoké úrovni vzhledem k velkému obratu pacientů a z toho vyplývajícím nadprůměrným zkušenostem lékařského i nelékařského zdravotnického personálu s řešením porodnických komplikací. Koordinace činnosti s gynekologickými pracovišti je zejména z pohledu řešení těchto komplikací výborná. Perinatologické centrum ÚPMD patří v síti těchto nejvyšších porodnicko - neonatologických pracovišť z hlediska diferencované péče dlouhodobě k nejlepším. Zásadní význam pro ekonomické využívání omezených zdrojů v nákladné péči má spolupráce pracovišť v systému diferencované péče. ÚPMD je nejvýše specializovaným centrem s nejvyšším počtem porodů v ČR, s vynikajícími výsledky klinické péče.

GRAF 3: PRAŽSKÉ PORODNICE – POČET PORODŮ V LETECH 2009 - 2016



4.1.1 Centrum prenatální diagnostiky



MUDr. Lubomír Hašík

Vedoucí pracoviště

**MUDr. Jiří Vojtěch**

Zástupce vedoucího pracoviště

Jednotlivá pracoviště centra prenatální diagnostiky

- Ultrazvuk
- Invazivní diagnostika
- Genetická ambulance

Profil pracoviště

Prenatální diagnostika zahrnuje vyšetřovací postupy směřující k vyhledávání vrozených vývojových vad (VVV) a patologických stavů plodu. Při zjištění těchto závažných stavů lze v souladu s právními předpisy buď umožnit ukončení gravidity nebo s předstihem plánovat optimální perinatální péči ve spolupráci s ostatními odborníky (neonatolog, chirurg, genetik atd.), případně naplánovat léčbu plodu v děloze u některých diagnóz v rámci Centra fetální medicíny ÚPMD.

Na našem oddělení provádíme vyšetření screeningová, která slouží k vyhledávání těhotných se zvýšeným rizikem VVV, a diagnostická, která vrozenou vadu potvrdí nebo vyloučí.

Ze screeningových metod poskytujeme kombinovaný test v prvním trimestru těhotenství (PDF), triple test (PDF) a ultrazvukové vyšetření ve druhém trimestru těhotenství (PDF). Diagnóza vrozené vady je stanovena na základě podrobného ultrazvukového vyšetření, odběru choriových klků, plodové vody nebo pupečnickové krve.

Na našem pracovišti koncentrujeme těhotné s prenatálně diagnostikovanou brániční kýlou u plodu z celé ČR. Rovněž sledujeme rizikové těhotné s diabetem, hypertenzí, systémovými chorobami, vícečetným těhotenstvím apod., monitorujeme plody s růstovou retardací, anemizací či jinými závažnými stavy.

Centrum fetální medicíny ÚPMD pak v návaznosti na centrum prenatální diagnostiky poskytuje některé metody léčby plodu in utero (amniointúze, amniodrenáž, intraumbilikální transfúze), redukce vícečetného těhotenství.

Snížení počtu invazivních diagnostických výkonů v posledních třech letech je důsledkem vyšší efektivity současného screeningového vyšetření v I. trimestru gestace, jehož senzitivita a specificita je vyšší než u dříve používaných screeningových testů.

Prenatálně diagnostické pracoviště v ÚPMD patří k uznávaným centrům v očích odborné i laické veřejnosti. Ve spolupráci s některými pražskými a moravskými centry má hlavní zásluhu na zavedení a rozšíření screeningu Downova syndromu v I. trimestru gestace.

Na našem pracovišti koncentrujeme těhotné s prenatálně diagnostikovanou brániční kýlou u plodu z celé ČR. Rovněž sledujeme rizikové těhotné s diabetem, hypertenzí, systémovými chorobami, vícečetným těhotenstvím apod., monitorujeme plody s růstovou retardací, anemizací či jinými závažnými stavy. Centrum fetální medicíny ÚPMD pak v návaznosti na centrum prenatální diagnostiky poskytuje některé metody léčby plodu in utero (amniioinfúze, amniodrenáž, intraumbilikální transfúze), redukce vícečetného těhotenství.

4.1.2 Centrum fetální medicíny (CFM)



MUDr. Lubomír Hašík

Vedoucí pracoviště



MUDr. Jiří Vojtěch

Zástupce vedoucího pracoviště



doc. MUDr. Ladislav Krofta, CSc.

vedoucí projektu “Vybudování Centra fetální medicíny”

Historie

Projekt Vybudování Centra fetální medicíny byl podpořen prostřednictvím Operačního programu Praha pro konkurenceschopnost z Evropského fondu pro regionální rozvoj. Samotné Centrum fetální medicíny Ústavu pro péči o matku a dítě bylo slavnostně otevřeno v červenci 2012 a jeho cílem je provádění nitroděložních operačních výkonů ve spolupráci s jedním z největších evropských center v univerzitní nemocnici v belgickém Leuvenu. V tomto centru se ročně koncentrují stovky nitroděložních operací. Odborným patronem projektu a současně garantem kvality výuky našeho centra je profesor Jan Deprest, vedoucí belgického centra. Možnost této spolupráce a neustálé konzultace se osvědčila jako klíčová z hlediska úspěšnosti námi prováděných nitroděložních operačních výkonů, jejichž výsledky jsou srovnatelné s evropskými pracovišti s mnohaletými zkušenostmi.

Výsledky našeho pracoviště

Za první rok působení našeho centra jsme provedli 24, převážně laserových nitroděložních operací, nejčastěji z důvodů transfúzního syndromu a selektivní růstové retardace u vícečetných těhotenství. Krom spektra operovaných těhotných z České republiky jsme provedli výkony i u pacientek ze zahraničí. Ojedinelé komplikované případy jsme pro maximální bezpečnost pro matku i plody měli možnost transportovat a řešit se spolupracujícím centrem v Leuvenu za asistence našich lékařů. Naše výsledky z hlediska úmrtnosti a nemocnosti dětí v souvislosti s operačními výkony jsou srovnatelné se světovými centry zabývající se dlouhodobě touto problematikou a byly opakovaně na konferencích prezentovány. Samozřejmostí je špičková následná kontinuální neonatologická péče našich pediatrů a úzká spolupráce našeho týmu s rodiči. Výsledkem je 34 narozených dětí bez významného psychomotorického postižení, jejichž naděje na přežití bez provedení nitroděložní operace by byla velmi malá.

Budoucnost našeho centra

S dalším rozvojem centra fetální medicíny plánujeme rozšíření spektra operačních výkonů o řešení dalších operačních technik u vrozených vývojových vad plodů v časných stádiích těhotenství. Klíčem a předpokladem udržení dosavadních výsledků a vysokého standardu našeho centra je pokračující spolupráce s vyspělými evropskými centry, důsledná analýza jednotlivých případů a kontinuální vzdělávání lékařů v rámci publikační činnosti spolu s aktivní účastí na odborných českých i zahraničních konferencích.

V současné době je naším hlavním cílem kontrola postnatálního vývoje dětí po intrauterinních intervencích dle mezinárodně uznávaných hodnotících ukazatelů. Operační tým tvoří tři operatři, kteří jsou vzájemně zastupitelní při výkonech.

4.1.3 Perinatologické centrum ÚPMD



MUDr. Petr Velebil, CSc.

Vedoucí perinatologického centra

Profil pracoviště

Porodnické a novorozenecké pracoviště ÚPMD společně tvoří tzv. **Perinatologické centrum**. Ústav pro péči o matku a dítě je jedním ze 12 Perinatologických center ČR. Síť perinatologických center byla v republice oficiálně ustanovena Ministerstvem zdravotnictví v roce 1995, za účelem poskytování **specializované porodnické a neonatologické péče na nejvyšší úrovni při koncentraci kvalifikovaných odborníků a moderní technologie**. Od té doby ÚPMD trvale patří ke třem nejlepším centrům v republice, hodnoceno standardizovanými kritérii WHO.

ÚPMD – Spolupracující centrum WHO pro perinatální medicínu a lidskou reprodukci

Ústav pro péči o matku a dítě je nositelem statutu Spolupracujícího centra se Světovou zdravotnickou organizací (CC WHO) od roku 1988. Toto centrum je jediné v České republice

v oblasti perinatální medicíny a lidské reprodukce. Tento statut, podléhající přísným výběrovým kritériím, si ÚPMD udržuje doposud a je uznávaným pracovištěm zejména na poli analýz kvality perinatální péče ve všech jejích aspektech. Pracovníci ústavu a Spolupracujícího centra WHO jsou aktivní v odborných společnostech, v konzultační činnosti pro Ministerstvo zdravotnictví ČR a jsou koordinátory domácích i zahraničních projektů, včetně poradních orgánů WHO pro Evropu (Regional Advisory Panel for Reproductive Health in Europe). ÚPMD je národním koordinátorem WHO programu OBSQID zaměřeném na hodnocení kvality perinatální péče.

V ÚPMD je také již po dobu více než 10 let spravována databáze agregovaných perinatologických údajů z celé ČR, které jsou každoročně analyzovány a slouží k informovanému řízení perinatální péče v republice. Tato funkce je v Evropě unikátní a kvalita analýz a jejich rychlá dostupnost řadí ČR ke světové špičce.

Nedílnou součástí činnosti perinatologického centra je oddělení prenatální diagnostiky. Zde jsou využívány nejmodernější přístupy v rámci invazivních a neinvazivních technik prenatální diagnostiky a fetální medicíny.

V rámci komplexní péče o ženy s poruchami reprodukce je v ÚPMD zřízena speciální imunologická laboratoř. Zde jsou v péči speciálního týmu odborníků rodičovské páry z celé ČR s poruchami fertility.

4.1.4 Rehabilitace

Gynekologie, porodnice

Oddělení se věnuje cvičení žen po spontánním porodu nebo císařském řezu, včetně instruktáže na oddělení šestinedělí. Cvičení umožňuje ženám rychlé vrácení jejich postav do původního stavu.

Rehabilitace je prováděna individuálně na lůžku jak po gynekologických operacích, tak po porodu. Dále je rehabilitace prováděna ambulantně individuálně s diagnózou související s porody a gynekologickými operacemi.

Skupinová cvičení jsou zaměřena na cvičení před porodem a cvičení při poruchách úniku moče.

Lůžková část – cvičení po porodu a císařských řezech, cvičení po gynekologických operacích.

Ambulantní část – cvičení před porodem, cvičení dna pánevního.

Skupinové cvičení před porodem

Skupinové cvičení před porodem probíhá od 20. týdne těhotenství a vždy je potřeba potvrzení lékaře, že lze cvičit.

Skupinové cvičení pánevního dna

Skupinové cvičení pánevního dna při úniku moči, při sexuálních poruchách, oslabeném svalstvu pánevního dna, po porodu a po gynekologických operacích.

Všechny kurzy jsou placené, platí se vždy 5 hodin najednou nebo 1 hodina samostatně v pokladně ústavu (pokladna je v domečku vpravo při vstupu do areálu ÚPMD).

Pediatric

Oddělení se věnuje hlavně sledování a podpoře psychomotorického vývoje a jeho odchylkám u předčasně narozených dětí a u rizikových novorozenců. Používané metody léčebné rehabilitace: Respirační fyzioterapie, Vojtův princip, Bobath koncept, synergetická reflexní terapie, orofaciální stimulace, měkké techniky aj.

- Rehabilitace je prováděna v rámci hospitalizace.
- Rehabilitace je prováděna také ambulantně v rámci služeb kojenecké ambulance.

4.2 Gynekologické pracoviště ÚPMD



MUDr. Petr Šafář, CSc.

Primář gynekologického pracoviště



MUDr. Jiří Hanáček

Zástupce primáře

**Bc. Lydie Biřová**

Vrchní sestra

Profil pracoviště

Gynekologická část ÚPMD sestává z ambulantní a lůžkové části. Ambulantní složka poskytuje všeobecnou gynekologickou a specializovanou gynekologickou péči, tedy komplexní ambulantní gynekologický servis. Lůžková část gynekologického pracoviště se zabývá konzervativní a operační léčbou širokého spektra gynekologických onemocnění. Gynekologické pracoviště disponuje vedle jednotky intenzivní péče další 2 gynekologická oddělení – G2 a G3.

Oddělení G2 je zaměřeno na pooperační péči po gynekologických výkonech.

Oddělení G3 je zaměřeno na konzervativní gynekologii a také onkologickou péči. součástí oddělení G3 je onkologický stacionář. Unikátní jednotkou je Centrum pro léčbu trofoblastické nemoci, které soustřeďuje nemocné s touto vzácnou diagnózou z celé ČR. V současné době operujeme na 3 operačních sálech, které jsou vybavené nejmodernější operační technikou. Naším pacientkám nabízíme široké spektrum operačních výkonů – klasické břišní a vaginální operace, včetně radikálních onkologických, provádíme kompletní endoskopickou operativu nejvyšších stupňů obtížnosti. Menší chirurgické zákroky, jako jsou kyretáže a hysteroskopie, výkony provádíme většinou v rámci jednodenní chirurgie na ambulantním operačním sále

Ambulantní pracoviště centra

Všeobecná onkologická ambulance - Zajišťuje vstupní vyšetření onkologicky nemocných pacientek a veškerou návaznou dispenzární péči v pooperačním období.

Senologická ambulance - Zajišťuje diagnostiku onemocnění prsu a pooperační kontroly u pacientek před předáním k další onkologické léčbě u pacientek s onemocněním prsu.

Kolposkopická ambulance - Zajišťuje specializované vyšetření sporných nálezů na hrdle děložním, dispenzarizaci. Vyšetření hrdla děložního jsou prováděna specializovaným lékařem, tzv. expertním kolposkopistou.

Ambulance CTN (Centra pro onemocnění trofoblastu) - Je jedinou specializovanou ambulancí v ČR centralizující pacientky s benigními i maligními formami trofoblastické nemoci.

Ultrasonografická ambulance - Detailní ultrasonografické vyšetření před plánovaným výkonem umožňuje v některých případech posoudit rozsah nádorového onemocnění vnitřního ženského genitálu (karcinom hrdla či těla děložního, karcinom vaječnicků).

Lůžková pracoviště centra

Operační sály - Veškerá operační léčba probíhá na nových, centrálních, moderně vybavených operačních sálech. V případě rozsáhlého operačního výkonu jsou přítomni specialisté dalších oborů – chirurg, urolog, cévní chirurg apod.

JIP - Časná pooperační péče o onkologické pacientky (spolupráce gynekologa, intenzivisty a internisty) je zajištěna na plně vybavené jednotce intenzivní péče, která disponuje 10ti monitorovanými lůžky.

Gynekologická pooperační oddělení - Předoperační příprava a následná péče po výkonu (po překladu pacientky z JIP) je zajištěna na dvou gynekologických pooperačních odděleních, G2 a G3.

Součástí oddělení G3 je **chemoterapeutický stacionář** – kde probíhá aplikace chemoterapie v semi-ambulantním režimu. Podávaná chemoterapeutika pro jednotlivé cykly chemoterapie jsou připravována přímo v lékárně Ústavu pro péči o matku a dítě.

4.2.1 Onkogynekologické centrum



MUDr. Radovan Turyna, Ph.D.

Vedoucí centra

**MUDr. Petr Šafář, CSc.**

Zástupce

Profil pracoviště

Spektrum a počtem onkochirurgických výkonů patří ÚPMD mezi přední centra v České republice a s výjimkou radioterapie poskytuje celé spektrum péče o pacientky s gynekologickou a senologickou malignitou. Komplexní péče o onkologické pacientky zahrnuje operativu, lůžkové zázemí, chemoterapeutický stacionář, ambulantní péči i návaznost na ostatní obory (klinická onkologie, radioterapie a konziliární servis). V roce 2013 bylo operováno 100 pacientek s gynekologickými nádory a 265 pacientek s nádory prsu, celkem bylo tedy v ÚPMD operováno v daném roce 365 pacientek se zhoubnými nádory. Na lůžkové oddělení navazují odborné onkologické ambulance, které zajišťují pravidelné kontroly a dispenzarizaci. Chemoterapeutický stacionář pravidelně léčí průměrně 70 pacientek za kalendářní rok. Podle údajů nemocniční lékárny bylo pro potřeby onkogynekologických lůžek v posledních 3 letech průměrně naředěno a připraveno 1027 cytostatik ročně.

ÚPMD má statut onkogynekologického centra a je začleněno mezi spolupracující pracoviště s centrem komplexní onkologické péče.

Nejužší onkogynekologický tým tvoří dva druhoatestovaní gynekologové s nástavbovou atestací z klinické onkologie, pět atestovaných gynekologů, jeden histopatolog, jeden radiodiagnostik, dva internisté a jeden klinický onkolog konzultant, který je součástí pravidelných tumorboardů. Dva gynekologové jsou v přípravě k nástavbové atestaci z onkogynekologie. V rámci postgraduální výuky se na onkogynekologické péči podílí i sekundární lékaři v předatestační přípravě. Personální a kvalifikační předpoklady pro onkogynekologii jsou splněny, jakož i dostupné konziliární služby, např. bezproblémová spolupráce s onkochirurgy a klinickými onkology s následnou radiační léčbou. ÚPMD je rovněž Centrem pro trofoblastickou nemoc, které koncentruje, dispenzarizuje a léčí nemocné s touto patologií z celé České republiky.

Erudice lékařů v onkogynekologické operativě se významně podílí na zdárném řešení případů život ohrožujících krvácení v porodnictví, ke kterým jsou akutně voláni pro svoji znalost a trénink v oblasti nejnáročnější operativy. Tato operační strategie je zcela ve shodě s postupy velkých domácích a zahraničních pracovišť.

4.2.2 Centrum pro onemocnění prsu

Karcinom prsu je nejčastějším zhoubným nádorem ženy, jehož incidence má stoupající trend. Péče o nemocné ženy s karcinomem prsu spadá v ČR do oblasti gynekologie, chirurgie a onkologie. Mamografický screening významně přispívá k časně diagnostice karcinomu prsu a je určen pro ženy po 45. roce života a je hrazen zdravotními pojišťovnami 1x za 2 roky. V naší ambulanci pro nemoci prsu můžeme našim pacientkám nabídnout klinické vyšetření prsů zkušeným lékařem a v případě nutnosti okamžité provedení mamografie či ultrazvukového vyšetření prsu radiodiagnostickým specialistou. Klinické vyšetření zahrnuje vedle klasického vyšetření pohledem a pohmatem i pečlivý odběr anamnestických údajů včetně rodinné zátěže, menstruační anamnezy, porodnické anamnezy a laktace, užívání hormonů, poranění prsu a předchozích chirurgických zákroků na prsu. Zjištění bulky v prsu neznamenaí ihned onemocnění zhoubným novotvarem, může se jednat o nezhoubný nádor či hormonálně podmíněné změny mléčné žlázy. K odlišení a histologické verifikaci těchto změn je možné u nás provést biopsii, která určí biologickou povahu Vašeho onemocnění a lékaři umožní zahájit adekvátní léčbu.

ÚPMD při diagnostice a léčbě onemocnění prsu úzce spolupracuje se zdravotnickými zařízeními společnosti MEDICON.

ÚPMD se počtem odoperovaných žen s onemocněním prsu řadí mezi nejvýznamnější centra v České republice.

Přehled v ÚPMD prováděných senologických výkonů

Excize – vytětí ložiska tkáně za účelem podrobného patologického vyšetření

Tumorectomie – odstranění patologického ložiska uvnitř prsního tělesa

Segmentectomie / quadrantectomie – odstranění různě veliké části prsního tělesa obsahujícího nádorové ložisko

SLND (Sentinel Lymph Node Dissection) – specifická metoda umožňující odstranění tzv. sentinelové, strážné lymfatické uzliny v podpaží po předchozím označení radioizotopem technecia

Exenterace axilly – kompletní a systematické odstranění mízních uzlin v podpaží

4.2.3 Centrum pro trofoblastickou nemoc (CTN)

Centrum pro trofoblastickou nemoc (CTN) je zvláštní úzce specializovanou jednotkou – zajišťuje **komplexní péči o pacientky s jakoukoli formou trofoblastického onemocnění** a uplatňuje v diagnostice a léčbě nové postupy, které jsou plně v souladu s celosvětovými trendy. CTN Praha využívá kvalitního laboratorního zázemí a je vybaveno nejspolehlivějšími přístroji zajišťujícími přesnou diagnostiku hladin hCG v krvi a moči pacientek. CTN rovněž disponuje kvalitní histo-patologickou laboratoří s vysoce erudovaným patologem v dané problematice s možností využití celé řady imunohistochemických metod a přímou vazbou na pracoviště provádějící molekulárně genetická vyšetření. Součástí CTN je rovněž chemoterapeutický stacionář a oddělené pokoje pro pacientky léčené v rámci konkrétního onemocnění. CTN dále zajišťuje pregraduální výuku pro studenty 3. Lékařské fakulty Univerzity Karlovy spolu s postgraduálním vzděláváním v rámci předatestačních kurzů oboru gynekologie a porodnictví.

Centrum pro trofoblastickou nemoc při Ústavu pro péči o matku a dítě je jediným zařízením centralizujícím pacientky s diagnózou některé z forem trofoblastické nemoci v České republice. CTN bylo zřízeno na základě pověření Ministerstva zdravotnictví České republiky z prosince 1998. CTN Praha je od roku 2011 členem Evropské organizace pro léčbu trofoblastické nemoci – EOTTD (European organisation for treatment of trophoblastic disease). Cílem této organizace, která byla vytvořena jako evropská paralela ke Světové společnosti pro výzkum trofoblastické nemoci – ISSTD (International society for the study of trophoblastic diseases) je vytvářet jednotné postupy v diagnostice a léčbě pacientek s diagnózou některé z forem trofoblastické nemoci. Dalším cílem je sběr relevantních dat, který umožní přesné monitorování situace v rámci celé Evropy. Organizace sdružuje největší Evropská centra zabývající se problematikou trofoblastické nemoci a klade si za cíl zlepšit dostupnost a zvýšit kvalitu odborné péče o pacientky s tímto vzácným typem onemocnění. CTN Praha je jedinou institucí spolupracující s EOTTD v rámci celé České republiky. Všechna pracoviště v ČR jsou nadále povinna odesílat k léčbě a dispenzarizaci do CTN pacientky s následujícími diagnózami: choriokarcinom, proliferaující mola, perzistující trofoblastická nemoc a komplikované (elevace hCG, perzistence hCG, metastatické postižení) pacientky po prodělané molární graviditě. Doporučujeme však odesílat do CTN rovněž nekomplikované případy z důvodů dodržení předepsané dispenzarizace. Nadále platí ve všech případech povinnost podávat písemné hlášení do CTN Praha (epidemiologie).

**MUDr. Erika Utracka**

Ošetřující lékař

**doc. MUDr. Miloš Zavadil, DrSc. †**

Zakladatel centra

**MUDr. Petr Šafář, CSc.**

Primář gynekologického oddělení

4.2.4 Koordinační centrum pro postpartální hemoragii (KCPPH)

Tým vysoce erudovaných, chirurgicky zaměřených gynekologů - porodníků, pod vedením přednosty, ředitele ÚPMD, vytvořil od roku 2007 Koordinační centrum pro řešení postpartální hemoragie. Tato skupina lékařů nabyла díky vysokému počtu porodů v ÚPMD vysoce nadprůměrné zkušenosti při řešení závažných případů poporodního krvácení a poskytuje proto pomoc menším porodnickým pracovištím v ČR, která se s těmito život ohrožujícími situacemi setkávají sporadicky a nemají tudíž s jejich řešením dostatek zkušeností. Cílem KCPPH je pokusit se snížit mateřskou mortalitu zapříčiněnou případy postpartální hemoragie v ČR. Výsledkem této dlouhodobé činnosti a multioborové spolupráce s dalšími významnými specializovanými zdravotnickými pracovišti v ČR bylo

vydání metodického doporučeného postupu České gynekologicko porodnické společnosti (ČGPS) pro řešení případů závažné postpartální hemoragie (Mezioborové konsenzuální stanovisko “Peripartální život ohrožující krvácení”).

Kromě stanovení standardizovaného postupu na vlastním pracovišti nabízí KCPPH ostatním pracovištím spolupráci formou telefonických konzultací, nebo pomocí výjezdu operační skupiny ÚPMD do příslušné porodnice, popřípadě převzetím rizikové pacientky do hospitalizační péče v ÚPMD.

4.2.5 Urogynekologické centrum

Urogynekologie je jedním ze čtyř základních podoborů gynekologie. V rámci ÚPMD vzniklo jedno z nejvýznamnějších pracovišť tohoto typu v ČR. Je vybaveno nejmodernější diagnostickou technikou. Ročně jsou provedeny stovky urogynekologických operací. Urogynekologické centrum zajišťuje ženám komplexní diagnostiku a léčbu těchto základních skupin diagnóz:

- poruch držení moče a stolice
- sestupu pánevních orgánů
- zánětu dolních cest močových

V ÚPMD jsou v provozu 2 specializované urogynekologické ambulance:

Urogynekologická ambulance č. 1 je zaměřena diagnostikou a **léčbou inkontinence moči a stolice a sestupem pánevních orgánů**. Ambulance je vybavená urodynamickou jednotkou, cystoskopem a ultrazvukovým přístrojem. Všichni lékaři mají urogynekologickou specializaci. V rámci konzervativní léčby naše ambulance nabízí individuální léčebný tělocvik – Kegellové cvičení, pod vedením školené fyzioterapeutky přímo v našem zařízení, elektrostimulaci moderním přístrojem BIOCON, širokou možnost farmakoterapie či využití různých typů moderních poševních pesarů. V rámci **chirurgické léčby** inkontinence moči využíváme miniinvazivní chirurgickou metodu TVT pásek, které vytváří stálou podporu močové trubice a tím zabraňují nekontrolovanému úniku moči. V operační léčbě sestupu je přístup přísně individuální vzhledem k závažnosti sestupu a věku klientky. Využíváme nejen **klasické operační techniky**, jako jsou poševní plastiky, klasické závěsné techniky, ale zejména moderní **chirurgické postupy s využitím implantátů**, které zaručují dlouhodobou stabilitu pánevního dna.

Urogynekologická ambulance č. 2 se zabývá **vlivem těhotenství a porodu na pánevní dno**. Ambulance je vybavená speciálním 4D ultrazvukovým přístrojem. V této ambulanci sledujeme ženy jak po vaginálních porodech, tak po porodech císařským řezem. V rámci kontrol se s každou klientkou individuálně provádí pohovor zaměřený na potíže s

inkontinencí a příznaky hyperaktivního močového měchýře, potíže s bolestivostí vázané na vyprazdňování, či bolestivý pohlavní styk. Dále se každé ženě provádí speciální 4D ultrazvukové vyšetření svalů pánevního dna, při kterém se diagnostikuje eventuální avulzní poranění svalů a další vyšetření, kterým se diagnostikuje případný sestup pánevních orgánů a stav svaloviny pánevního dna.

V rámci léčby nabízíme našim klientkám **individuální léčebný tělocvik** – Kegelové cvičení, pod vedením školené fyzioterapeutky přímo v našem zařízení a **elektrostimulační techniku** moderním přístrojem BIOCON.

onkologové a histopatologové, tak i chirurgové, urologové, radiologové a v případě potřeby i lékaři dalších odborností.

Onkogynekologická operativa má v ÚPMD dlouhou tradici. Svými výsledky a kvalitou péče je onkogynekologické centrum srovnatelné s předními centry v České republice.

Od roku 1999, kdy byla v ÚPMD založena specializovaná urogynekologická ambulance, lze zaznamenat trvalý nárůst operačních výkonů pro poruchu držení moči a poruchy statiky dna pánve.

Od roku 2012 jsou prováděny i výkony endoskopické (laparoskopická promontofixace) jejichž výhodou je minimální invazivita, rychlá rekonvalescence pacientek a výborný anatomický efekt.

4.2.6 Centrum pro léčbu endometriózy

4.2.7 Oblast miniinvazivních operačních metod

Endoskopie v ÚPMD má dlouholetou tradici a díky zkušenému operačnímu týmu s řadou zahraničních zkušeností patří ke špičkovým pracovištím v této oblasti v ČR. V ÚPMD se provádí prakticky všechny pokročilé endoskopické výkony srovnatelné se současnou úrovní endoskopické techniky v Evropě i ve světě. K nejobtížnějším a nejpokročilejším výkonům patří laparoskopické onkologické výkony, laparoskopické řešení hluboké infiltruující endometriózy i laparoskopické řešení poruch statiky pánevního dna. Patříme i mezi pracoviště s největší zkušeností s moderními hysteroskopickými výkony.

V ambulantní složce fungují v ÚPMD tři endoskopické ambulance zaměřené na předoperační indikační vyšetření k minimálně invazivním výkonům, na léčbu endometriózy a léčbu chronické pánevní bolesti. Kromě toho tyto ambulance velmi úzce spolupracují s IVF-centrem ÚPMD a podílí se tak na péči o ženy s neplodností. Za velkou výhodou endoskopické (ale i všeobecné) operativy v ÚPMD považujeme minimální čekací doby na operaci – většina

pacientek odeslaných obvodními gynekology je operována do týdne až 14 dnů od první návštěvy v ÚPMD.

4.2.8 Centrum pro léčbu neplodnosti

Ústav pro péči o matku a dítě má dlouhou tradici v léčbě neplodnosti. V rámci našeho centra nabízíme neplodným párům komplexní diagnostiku, stanovení léčebné strategie a vlastní léčbu.

Centrum pro léčbu neplodnosti ÚPMD Podolí je tvořeno 2 hlavními pracovišti, která pokrývají celé spektrum příčin neplodnosti:

- Centrum asistované reprodukce
- Oddělení reprodukční imunologie

Velkou výhodou centra pro léčbu neplodnosti je komplexnost poskytovaných zdravotních služeb v rámci ÚPMD. Nabízíme kompletní laboratorní zázemí, zobrazovací metody, endoskopickou operativu, vlastní léčbu neplodnosti, jak všemi dostupnými metodami asistované reprodukce, tak i v rámci imunologických příčin neplodnosti. Výhodou centra na půdě nemocnice oproti ambulantním centrům pro léčbu neplodnosti je i možnost řešit případné komplikace léčby neplodnosti na příslušných lůžkových pracovištích ÚPMD.

V případě zájmu pak našim klientkám nabízíme péči o těhotenství po léčbě neplodnosti, včetně špičkové prenatální diagnostiky, posléze vlastní péči u porodu a péči o novorozence v rámci perinatologického centra. Zajišťujeme i péči psychologa.



MUDr. Jitka Řezáčová

Vedoucí pracoviště

**MUDr. Pavel Darebný**

Lékař

**MUDr. Michal Krčmář**

Lékař

RNDr. Jana Rutarová, Ph.D.

Vedoucí embryolog

Profil pracoviště

Centrum asistované reprodukce v ÚPMD se zabývá **komplexní diagnostikou a léčbou neplodnosti**, zahrnující jak konzervativní výkony (časovaný pohlavní styk, inseminace), tak metody mimotělního oplodnění (IVF, ICSI, PICSI, asistovaný hatching, prodloužená kultivace, monitoring vývoje embryí).

V indikovaných případech centrum zajišťuje imunologické a genetické vyšetření včetně preimplantační genetické diagnostiky. Služby centra doplňuje **komplexní zázemí ÚPMD** zahrnující veškerou gynekologicko-porodnickou péči. Úzce spolupracujeme s odděleními gynekologie, reprodukční imunologie, laboratořemi, prenatální poradnou, oddělením prenatální diagnostiky, porodnicí atd.

Kapacita oddělení IVF

- 2 ambulance
- operační sál
- 3 embryologické laboratoře
- místnost na dospívání pacientů po operaci a sociální příslušenství pro pacienty (WC, místnost na získání spermatu)
- denní místnost pro personál a recepce s čekárnou pro pacienty

Technické vybavení IVF laboratoře

IVF laboratoř je vybavena nejmodernějšími přístroji, určenými k mikromanipulacím s oocyty či embryi, zařízením na zamrazování lidských zárodečných buněk a embryí.

Akreditace

Jediné pracoviště v ČR, které je držitelem akreditace ESHRE EBCOG.

OBRÁZEK 2: CERTIFIKÁT ESHRE EBCOG



Jako jedno z prvních pracovišť provádíme:

- Neinvazivní monitoring embryí
- PICSI
- Dárcovské programy

Součástí používaných metodik je i možnost PGD vyšetření embryí před přenosem do dělohy. Naše centrum začalo spolupracovat se špičkovými nestátními genetickými laboratořemi. Jedná se o vyšetřování chromozomů metodou Array CGH , FISH či o molekulárně genetické vyšetření.

V rámci oddělení IVF jsou pravidelně 2x ročně organizovány školicí kurzy v asistované reprodukci s praktickou i teoretickou částí určené lékařům v rámci postgraduálního vzdělávání a v rámci přípravy na specializovanou atestaci v oboru

asistovaná reprodukce. Pro zahraniční lékaře a embryology jsou prováděna 14-ti denní školení. Naše oddělení se aktivně účastní výuky mediků 3. lékařské fakulty Univerzity Karlovy.

4.3 Oddělení anesteziologicko – resuscitační



MUDr. Jaroslava Ščamburová

Primář

MUDr. Eva Strickerová

Zástupce primáře

Profil pracoviště

Anesteziologické oddělení zajišťuje **anestézii a analgézii**:

- u operativy gynekologické
- u operativy onkogynekologické
- u operativy urogynekologické
- u laparoskopicky prováděných operací
- u malých gynekologických výkonů + LASEROvých výkonů
- u porodnické operativy
- při spontánních porodech – porodnická analgésie (bezbolestnost)– epidurální
- u výkonů centra IVF (celková anestézie nebo analgosedace)
- a konsiliární činnost na jednotce intenzivní péče

Lékaři jsou průběžně proškolení k udržení vysokého standardu odborných znalostí a praktických dovedností na odborných akcích, organizovaných odbornou společností ČSARIM. Dosažená úroveň praxe a dosaženého vzdělání je u všech lékařů na úrovni konsiliář s nejvyšší atestací v oboru A+R.

Oddělení používá **špičkovou techniku** narkotizačních přístrojů Dräger, přesných infuzních pump, k dispozici je široký sortiment přípravků, léků, anesteziologických pomůcek a instrumentářií dle provozních standardů.

Oddělení usiluje o co možná nejlepší **spolupráci** lékaře – anesteziologa s pacientem a o co nejlepší mezioborovou spolupráci anesteziologa s gynekologem a neonatologem, s internistou, pediatrem a dalšími odborníky v našem ústavu.

První kontakt anesteziologa s pacientkou proběhne při indikační vizitě, anesteziolog se seznamuje s dokumentací pacienta, s typem a rozsahem operačního výkonu. Velký důraz vedeme dobrou informovanost pacientek v souvislosti s anestézií a analgézií.

Den před operací navštíví lékař pacientku v rámci **premedikačního pohovoru**. Detailně společně proberou způsob znecitlivění s ohledem na přání pacienta.

Pacient je na klimatizovaném operačním sále uložen na **vyhřívanou podušku**, jejíž teplotu během operace sledujeme a k udržení tepelného optima podáváme předem temperované infuzní přípravky.

Znecitlivění k operaci naplánujeme podle možností pacientky a s ohledem na typ indikované operace. V nutném případě převezeme pacientku po operaci ke kontinuálnímu sledování parametrů životních funkcí na JIP Ústavu.

V indikovaných případech podáváme kontinuální **epidurální analgesii** pro zajištění pooperační analgesie po rozsáhlých operačních výkonech, pro bezbolestný spontánní porod a v případě nutnosti provedení bezbolestného abortu při vývojové vadě plodu.

Na JIP ÚPMD poskytujeme intensivní péči a jsme připraveni dle potřeby poskytnout i rozšířenou resuscitační péči.

Konsiliárně provádíme rozpis enterální a parenterální **výživy** a můžeme poskytnout **umělou plicní ventilaci** nebo variantu pomocné plicní ventilace. Odborné vybavení jednotky intensivní péče a její personální zajištění umožňují poskytování diferencované péče v plném rozsahu s rychlou reakcí na změnu stavu našich pacientek.

Vybraná provozní statistika:

- V našem ústavu je každoročně poskytováno kolem 6000 anestézií.
- U velkých operací kolem 2000 **celkových anestézií**.

- Plánované císařské řezy v ÚPMD proběhly v 72 % ve **svodné regionální anestézii**, neplánované (až během porodu indikované) pak ve 25 % případů
- **Epidurální analgesie u porodu** bylo aplikována ve 20 % .
- Celkový počet provedených anestézií, analgesií a analgosedací je cca 7 100/rok.

4.4 Neonatologické pracoviště ÚPMD



prim. doc. MUDr. Zbyněk Straňák, CSc., MBA

Primář pediatrického pracoviště



MUDr. Jáchym Kučera

Zástupce primáře



Mgr. Ilona Křižanová

Vrchní sestra

Profil pracoviště

Pediatrické – neonatologické pracoviště logicky navazuje na péči o těhotnou ženu a porodnickou péči. Kromě běžné péče **o fyziologické novorozence** se zabývá péčí, která

souvisí s koncentrací patologických těhotenství do Centra fetální medicíny ÚPMD do ÚPMD ze všech regionů České republiky. Na pracovištích novorozenecké intenzivní péče se koncentrují **novorozenci o nízké porodní hmotnosti, novorozenci se selhávajícími vitálními funkcemi**, kteří vyžadují speciální diagnostické a léčebné postupy. Neonatologické pracoviště ÚPMD je v současné době jedním z největších novorozeneckých oddělení v České republice: Ročně se zde ošetří 5300-5400 novorozenců (5% všech novorozenců v ČR) a cca 500 kriticky nemocných novorozenců (15% všech kriticky nemocných novorozenců) Již dlouhodobou charakteristikou ÚPMD v důležitých objektivních ukazatelích je velmi nízká celková novorozenecká mortalita a morbidita.

Spektrum poskytované péče

- péče o novorozence velmi nízké a extrémně nízké porodní hmotnosti
- péče o nezralé novorozence
- péče o novorozence s vrozenými vývojovými vadami
- péče o kriticky nemocné novorozence se selhávajícími vitálními funkcemi
- péče o donošené fyziologické novorozence

Oddělení neonatologického pracoviště

- Oddělení NEO-RES a NEO-JIP – resuscitační a intenzivní péče
- Oddělení NEO-IMP1 a NEO-IMP2- intermediární péče
- Oddělení NEO1, NEO2, NEO4 – novorozenecká oddělení
- Odborné dětské ambulance
- Mléčná banka

Lůžková část novorozeneckého pracoviště

Neonatologické pracoviště odpovídá požadavkům systému diferencované péče o novorozence a je členěno na následující oddělení:

- **Oddělení anesteziologicko-resuscitační péče (NEO-RES)**, které disponuje 16 lůžky určenými pro kriticky nemocné novorozence se selhávajícími vitálními funkcemi a využívající vedle standardních metod péče další výjimečné metodiky (nekonvenční způsoby umělé plicní ventilace, řízená hypotermie).
- **Oddělení jednotky intenzivní péče (NEO-JIP)** s 8 lůžky navazuje na péči resuscitační s možností dlouhodobé ventilační podpory.
- **Oddělení intermediární péče (NEO-IMP1 a NEO-IMP2)** s oddělením rooming-in pro nedonošené novorozence a novorozence propuštěné z intenzivní péče disponuje

celkem 36 lůžky. Koncentruje lehce nezralé novorozence, donošené novorozence s mírnými poruchami poporodní adaptace a pacienty s těžšími formami novorozenecké žloutenky. .

- **Oddělení fyziologických novorozenců (NEO1, NEO2, NEO4)** (celkem 60 lůžek) poskytuje péči donošeným novorozencům podle výběru matky formou úplného rooming-in, denního rooming-in a oddělené péče o novorozence. Základní filozofií oddělení je maximální spokojenost matky a novorozence. Oddělení dále poskytují služby v nadstandardních pokojích s rozšířenými hotelovými službami a s možností ubytování otců nebo jiných příbuzných.

Ambulantní část novorozeneckého pracoviště

Poskytuje **specializovanou péči vybraným rizikovým novorozencům** a navazuje na část lůžkovou. Odborné ambulance jsou zaměřeny na problematiku vývojové neurologie, psychologie, neurofyzologie a rehabilitace.

Výsledky péče o novorozence

V péči o donošené a nedonošené novorozence, novorozence s vrozenými vývojovými vadami a kriticky nemocné novorozence dosahuje neonatologické pracoviště dlouhodobě **výsledky srovnatelné s vyspělými světovými centry**. Výsledky péče o novorozence jsou pravidelně publikovány v odborném tisku. Novorozenecké oddělení je vysoce hodnoceno i veřejností v českých médiích.

Vědecko-výzkumná činnost

Na neonatologickém pracovišti je řešena řada grantových úkolů v oblasti akutního respiračního selhání, oběhových poruch, vrozených vývojových vad, dlouhodobého sledování rizikových novorozenců a imunitních mechanismů nezralých novorozenců. Výsledky výzkumu jsou vysoce hodnoceny v domácím i zahraničním odborném tisku.

Unikátními programy jsou programy péče o novorozence s vrozenými vývojovými vadami a závažným respiračním selháním:

- program komplexní péče o pacienty s kongenitální diafragmatickou hernií (koncentrace případů z celého regionu ČR)
- program časně korekce rozštěpů rtu, tvrdého a měkkého patra (jedno ze tří center v ČR)
- program časněho záchytu a použití laseru u novorozenců s retinopatií (jedno ze dvou center v ČR)

- centrum pro matky s poruchami sluchu – následná péče o novorozence s poruchami sluchu
- specializované programy dlouhodobého sledování vysoce rizikové populace perinatálně ohrožených novorozenců
- součást Centra fetální medicíny – specializace na vrozené vývojové vady, poruchy růstu a vývoje plodů po vícečetné graviditě

Neonatologické pracoviště ÚPMD je akreditovaným pracovištěm pro postgraduální vzdělávání v oboru neonatologie a výukovým centrem 3. lékařské fakulty UK pro pregraduální i postgraduální výuku.

4.5 Pracoviště ústředních laboratoří (ÚL)



MUDr. Stanislav Kubů

Vedoucí laboratoře

Profil pracoviště

Ústřední laboratoře ÚPMD jsou tvořeny komplexem několika pracovišť různých **laboratorních oborů.**

- Oddělení klinické biochemie
- Oddělení klinické patologie
- Oddělení klinické hematologie a krevní banka
- Oddělení reprodukční imunologie

Zaměření jednotlivých laboratoří vyplývá z potřeb porodnicko-gynekologických oddělení, neonatologické části a specializovaných ambulancí v dospělé i dětské části kliniky. Podílejí se na plnění vědecko-výzkumných úkolů.

Všechna čtyři oddělení jsou od r. 2013 akreditovaná ČIA podle normy 15189. Součástí Oddělení klinické hematologie je krevní sklad schválený SÚKL dle zák. 387/2007 Sb. o léčivech.

Biochemická a hematologická laboratoř pracují v nepřetržitém provozu a jsou napojeny na nemocniční informační systém s možností on-line předávání výsledků do počítačové sítě ÚPMD.

4.6 Úsek lékárny ÚPMD



PharmDr. Margita Klusáková

Vedoucí pracoviště

Profil pracoviště

Nemocniční lékárna Ústavu pro péči o matku a dítě zajišťuje kompletní lékárenský servis pro širokou veřejnost a pro lůžková oddělení nemocnice. Činnost lékárny byla zahájena v únoru roku 2007.

Ústavní lékárna ÚPMD je specializovaným úsekem zdravotnického zařízení a zajišťuje komplexní lékárenskou péči pro ÚPMD. Je rozdělena do dvou částí - veřejné a ústavní.

Veřejná část lékárny

Nabízíme:

- výdej léčivých přípravků na recepty včetně potřebných informací k předepsaným léčivům
- individuálně připravované léčivé přípravky (zejména masti, krémy, globule a tobolky pro použití v gynekologii a pediatrii)
- výdej zdravotnických pomůcek na poukazy (inkontinenční pomůcky, kompresní punčochy, břišní pásy) – ostatní zdravotnické prostředky je zpravidla možné objednat do druhého dne
- prodej vybraných zdravotnických přístrojů a prostředků zdravotnické techniky
- prodej volně prodejných léčivých přípravků

- výdej sortimentu zaměřený zejména na komplexní péči o ženy, těhotné a kojící maminky a novorozence
- zjišťuje konzultační činnost dle potřeb pacientů

Nemocniční část lékárny

Výdej na žádanky z oddělení:

- léčivé přípravky, vybrané zdravotnické prostředky, dezinfekční roztoky, imunologické přípravky, laboratorní a diagnostické přípravky
- zajišťování neregistrovaných léčivých přípravků – mimořádný dovoz
- poskytování informací o dostupnosti přípravků a odborných informací
- na základě požadavků jednotlivých oddělení nemocnice vypracovává receptury a technologické postupy pro přípravu individuálně vyráběných léčivých přípravků

Příprava léčivých přípravků tzv. magistraliter léky

- příprava léčivých přípravků, u kterých není požadována sterilita – masti, krémy, pasty, roztoky, čípky, stilli, tobolky, diagnostika, sono gely
- vstupní kontrola léčivých a pomocných látek

Příprava sterilních léčiv

- příprava parenterální výživy pro neonatologická pracoviště
- Každá infúze je připravována pro konkrétního pacienta dle rozpisu lékaře. Vlastní příprava infúzí probíhá v boxu s laminárním prouděním umístěném v aseptické laboratoři, čímž je zajištěna ochrana produktu před kontaminací. V aseptických prostorech je dodržován přísný hygienický režim.

Příprava cytotoxických léčiv

- roztoky cytostatik jsou připravovány individuálně pro konkrétního pacienta dle žádanky předepsané lékařem.
- Vlastní příprava infúzí a bolusů probíhá v boxu s laminárním prouděním umístěném v aseptické laboratoři, čímž je zajištěna ochrana produktu před kontaminací částicovou i mikrobiální tak i ochrana připravujících pracovníků před expozicí těmito léčivy. V aseptických prostorech je dodržován přísný hygienický režim. V lékárně rovněž probíhají praxe studentů farmaceutických fakult. Vedoucí lékárnice je členkou etické komise. Lékárna zajišťuje farmaceutickou část klinických studií.

Lékárna zajišťuje farmaceutickou část klinických studií. Dále lékárna provádí konzultační činnost dle potřeb pacientů a na základě požadavků jednotlivých oddělení nemocnice vypracovává receptury a technologické postupy pro přípravu individuálně vyráběných léčivých přípravků.

V roce 2016 lékárna dosáhla celkového obratu 44,2 mil.Kč. Důležitým úkolem lékárny je zásobovat nemocnici léčivými přípravky v odpovídajícím množství a kvalitě za dosažení co nejnižších možných nákladů. Stejně tak lékárna vychází vstříc potřebám pacientů ve veřejné části a sortiment flexibilně přizpůsobuje poptávce , v roce 2015 dosáhla celkové tržby 17,8 mil. Kč .

4.7 Radiodiagnostické oddělení ÚPMD



MUDr. Blanka Drvoštěpová

Vedoucí pracoviště

Profil pracoviště

Radiodiagnostické pracoviště provádí běžná i speciální **skiagrafická vyšetření** pro potřeby ústavu v standardní před- i pooperační péči a celou škálu radiodiagnostických vyšetření dle požadavků všech odborných ambulancí. Vybavení pracoviště nám umožňuje provádět běžná skiagrafická vyšetření plic, kostí a kloubů, vedlejších nosních dutin nebo břicha. Vyšetření provádíme bez nutnosti objednávání, pacienti většinou dostanou ihned do ruky výsledek vyšetření.

Provádíme i **skiagrafická vyšetření** na lůžku – např. u gynekologických operantek, u nezralých novorozenců na jednotkách intenzivní péče neonatologického oddělení a vyšetření kojenců. K tomu nám slouží nejmodernější plně digitalizovaný pojízdný skiagrafický přístroj.

Zavedením kompletní **nepřímé digitalizace** v roce 2007 se významně zvýšila nejen rychlost zpracování snímků, ale zejména jejich kvalita. Tato úprava umožňuje také připojení na systém PACS, který zajišťuje zabezpečenou výměnu vysoce kvalitních obrazových dat mezi zdravotnickými zařízeními v rámci zdravotnického systému České republiky.

Kromě rentgenologických metod, provádí pracoviště všeobecnou **ultrazvukovou diagnostiku** – jednak břišních orgánů, tak i ostatních částí těla, například prsů, varlat, štítné žlázy, žilního systému, krku a mízních uzlin apod.

Značnou část našeho ultrazvukového provozu věnujeme provádění **preventivního ultrazvukového vyšetřování prsů, zejména u mladých žen do 40 let**. V posledních letech stoupá počet případů rakoviny prsu a to i v mladších věkových kategoriích, takže zákonitě stoupá i zájem mladších žen o tato vyšetření.

Třetí složkou našeho oddělení je **mamografické pracoviště**. Pracoviště je vybaveno moderním mamografem značky Siemens Nova 3000 a konzolí pro stereotaktickou biopsii, což je zařízení, které umožní provádět odběr vzorků tkání z podezřelých ložisek v prsu pomocí bioptické jehly. Toto vyšetření se provádí ambulantně. Některá mamografická vyšetření je nutno ještě před konečným stanovením diagnózy doplnit ultrazvukovou kontrolou. Na našem

4.8 Interna a diabetologie

V současné době pracují v ÚPMD dvě interní ambulance, které jsou specializovány na péči o porodnické i gynekologické pacientky a současně slouží i jako všeobecné interní ambulance. Částí náplně práce jedné z ambulančí je péče o zaměstnance ÚPMD.

4.8.1 Interní a diabetologická ambulance



MUDr. Kateřina Andělová

Lékař

4.8.2 Interní ambulance a praktický lékař pro zaměstnance



MUDr. Šárka Pospíchalová

Lékař

Profil pracoviště

Diabetologická ambulance poskytuje péči pacientkám s cukrovkou všech typů v průběhu gravidity, ale také již prekoncepčně v době plánování těhotenství.

Diabetologická ambulance ÚPMD koncentruje nejvíce těhotných pacientek s cukrovkou I. a II. typu v České republice. Vedle žen s celoživotním diabetem jsou v diabetologické ambulanci sledovány i pacientky s těhotenskou cukrovkou, která je diagnostikována až v průběhu těhotenství a po porodu mizí.

Ambulance v péči o těhotné s diabetem úzce spolupracuje s dalšími pracovišti ÚPMD, zejména s pracovištěm prenatální diagnostiky, kde jsou pacientky v průběhu těhotenství vyšetřovány ultrazvukem, pokud je třeba, jsou zde prováděna i další vyšetření těhotných diabetiček, jako genetické konzultace a dle potřeby i prenatální invazivní diagnostika. Ultrazvuková vyšetření jsou u žen s celoživotním diabetem velice významnou součástí sledování vývoje plodu po celou dobu gravidity od prvních týdnů až po dobu těsně před porodem.

Pokud je třeba, je zajištěna pro pacientky s diabetem i komplexní prenatální péče s pravidelnými kontrolami v prenatálních ambulancích ÚPMD. Pokud se vyskytnou u žen s diabetem poruchy plodnosti, ať se jedná o nemožnost otěhotnět nebo o zhoršenou schopnost donosit dítě, je v ÚPMD možnost pro tyto pacientky zajistit péči ve specializovaných ambulancích nebo přímo v Centru asistované reprodukce.

Pro pacientky s diabetem I. a II. typu i některými vzácnějšími typy diabetů je zcela zásadní plánovat těhotenství na dobu dobré kompenzace cukrovky. Proto je velice důležité, aby ženy s diabetem přicházely do péče již před těhotenstvím a byly dobře připraveny na plánovanou graviditu.

Diabetologická ambulance spolupracuje dále velmi úzce s laboratorní částí ÚPMD, kde jsou prováděna specializovaná vyšetření pro diabetologické kontroly. Laboratorní servis poskytuje velice rychle výsledky vyšetření, takže je možné ihned reagovat případnými změnami v léčbě nebo doporučením dalších sledování. V době gravidity jsou pacientky se všemi typy diabetu a různými režimy léčby pravidelně sledovány diabetologem, je upravována jejich léčba tak, aby kompenzace diabetu byla po celou dobu gravidity co nejlepší a byl zajištěn nekomplikovaný porod zdravého dítěte.

Pacientky, u kterých je diagnostikována těhotenská cukrovka jsou objednány do diabetologické ambulance k edukačnímu pohovoru, kde je jim vysvětlen původ cukrovky, jsou informovány o dietním režimu a jsou jim poskytnuty materiály k dietním a režimovým opatřením v dalším průběhu těhotenství.

Pro pacientky s těhotenskou cukrovkou je k dispozici možnost samostatné kontroly hladin jejich krevního cukru poskytnutím speciálního malého měřiče glykémie – glukometru. Glukometr používají po dobu těhotenství ke kontrole hladin krevního cukru.

Diabetologická ambulance má ordinální hodiny denně a dále je pacientkám poskytována možnost telefonické konzultace i mimo běžné ordinální hodiny v dopoledním i odpoledním čase v pracovní dny.

Výsledky komplexní péče o pacientky s diabetem jsou v posledních letech velice dobré a prakticky se přibližují k výsledkům těhotenství ve zdravé populaci těhotných.

Další oblastí specializovaného sledování interní ambulance ÚPMD tvoří pacientky se všemi typy **systemových revmatologických onemocnění** jako **systemový lupus erytematodes, revmatoidní artritida, Sjögrenův syndrom** a další vzácnější, či ne zcela jasně zařazená **onemocnění pojivové tkáně**. Mezi tyto pacientky patří i ženy s primárním či sekundárním **antifosfolipidovým syndromem** nebo ženy s **vrozenými trombofilními stavy**.

Těhotenství těchto pacientek jsou spojena s řadou rizik, a proto je třeba velice pečlivě sledovat celý průběh gravidity, provádět časté prenatální kontroly a zajistit pacientkám co nejméně komplikovaný průběh gravidity. I zde má velký význam spolupráce s dalšími pracovišti ÚPMD, která poskytují vysoce odbornou péči odpovídající rizikům spojeným s těmito chorobami. ÚPMD spolupracuje řadu let s Revmatologickým ústavem v Praze, odkud jsou pacientky doporučovány pro sledování v graviditě do ÚPMD. Interní ambulance spolupracuje i s ambulantními revmatology, kteří odesílají mladé ženy do ÚPMD ke sledování v těhotenství. Vedle spolupráce s revmatology je velice častá i společná péče s nefrology, hematology a dalšími odborníky, dle individuální potřeby pacientky.

Vrozené či získané trombofilní stavy představují riziko opakovaného potrácení a možných dalších komplikací v průběhu těhotenství. V těchto případech probíhá sledování ve spolupráci s hematologickými ambulancemi a kontroly těchto pacientek jsou prováděny buď v příslušné hematologické ambulanci, nebo přímo v interní ambulanci ÚPMD.

Další specializací interních ambulancí je problematika **hypertenze v graviditě** – jak sledování těhotných s chronickou hypertenzní nemocí, tak i hypertenzí vzniklou až během těhotenství.

Vedle **specializované péče o ženy s komplikujícími interními, revmatologickými nefrologickými a dalšími chorobami** poskytuje interní ambulance i **běžné interní konzultace** u pacientek prenatálních i gynekologických ambulancí nebo pacientek na lůžkových odděleních ÚPMD.

5 Pracoviště ÚPMD - oblast vědy a výzkumu

Vědecko výzkumná činnost ÚPMD v současné době vychází mnohaletých tradic při řešení různých vědecko-výzkumných projektů. V posledních letech se věda a výzkum ÚPMD orientuje především na oblasti související se zaměřením poskytované léčebně-preventivní péče – gynekologie, porodnictví a neonatologie. Vědecko - výzkumné zaměření ÚPMD je nyní diferencováno do 5 tématických celků:

- I. Choroby reprodukčních orgánů ženy
- II. Poruchy raného vývoje plodu
- III. Poruchy zdravého startu do života
- IV. Poruchy v neonatálním období
- V. Reprodukční epidemiologie

Řešení takto pojatého projektu je v souladu se zásadami strukturovaného modelu komplexní péče o zdraví společnosti a jeho rozvoj "Zdraví pro všechny v 21.století" (HFA 21.V Cíli 19 "Výzkum a znalosti pro zdraví" je uvedeno, že: " ... Všechny státy by měly mít do r.2010 své výzkumné programy orientované na dlouhodobé priority rozvoje zdraví pro všechny." Konkrétně Cíl 19.1. "Politiku výzkumu orientovat na priority dlouhodobé politiky zdraví pro všechny. Ministerstvo zdravotnictví ČR (MZ ČR), které k HFA 21 vypracovalo "Návrh dlouhodobého programu zlepšování zdravotního stavu obyvatelstva ČR", zařadilo mezi hlavní úkoly péči o novorozence patologické a s nízkou porodní hmotností a program, který je zaměřen na "genetiku a reprodukci".

Prioritou výzkumu v ÚPMD a účelem výsledků výzkumu jednotlivých dílčích úkolů je přispět ke zvýšení účinnosti postupů, které povedou ke snížení sledovaných reprodukčních poruch. Za takový cíl je ale nutno považovat nejen zlepšení diagnostických a preventivně-

léčebných postupů, ale také poznání mechanismu vzniku těchto poruch, které by se mohlo stát východiskem k vývoji těchto nových postupů.

6 Pracoviště ÚPMD - oblast výuky a vzdělávání

ÚPMD vytváří díky své komplexnosti v oblasti péče o ženu optimální podmínky v oblasti výuky a vzdělávání zdravotnických profesí na všech stupních. Důvodem je velký objem odborné klinické praxe a dlouholetá zkušenost pedagogických pracovníků. Legislativní změny v oblasti postgraduálního vzdělávání vedly k jeho decentralizaci a vytvořily podmínky pro konkurenční prostředí. Strategický plán rozvoje ÚPMD v procesu výuky a vzdělávání v oboru gynekologie a porodnictví závisí na dalším vývoji legislativních změn a zejména podmínek financování vzdělávacího procesu.

6.1 Pregraduální vzdělávání

ÚPMD poskytuje teoretickou a praktickou výuku v oblasti pregraduálního vzdělávání zdravotních sester, porodních asistentek a lékařů. Je externím pracovištěm 3.LF UK, které zajišťuje výuku v oboru gynekologie a porodnictví díky svým kapacitním možnostem a velkému objemu specializovaných výkonů. Vyučující oboru gynekologie a porodnictví jsou součástí katedry gynekologie a porodnictví 3.LF UK. Odbornou přípravu zajišťuje formou blokových stáží i studujícím ostatních pražských lékařských fakult.

6.2 Postgraduální vzdělávání

ÚPMD zajišťuje postgraduální vzdělávání v oboru gynekologie a porodnictví zdravotních sester, porodních asistentek a lékařů. Díky velkému objemu vysoce specializované péče i péče standardní, je způsobilý pro efektivní realizaci vzdělávacího programu oboru gynekologie a porodnictví i subspecializací ve smyslu zákona 95/2004, vyhlášky 185/2009 a vyhlášky 361/2010. Ústav realizuje vzdělávací programy subspecializací: onkogynekologie, fetomaternální medicína, urogynekologie. V procesu výcviku lékařů - zaměstnanců ÚPMD využívá podpory projektu "Rezidenční místa". Je tradičním klinickým pracovištěm katedry gynekologie a porodnictví IPVZ. Mezinárodní akreditace evropské gynekologicko-porodnické společnosti EBCOG pro postgraduální vzdělávání v oboru gynekologie a porodnictví umožňuje postgraduální výcvik nejen lékařů z České republiky, ale i ostatních členských zemí EU. Kolektiv katedry se podílí též na zpracování podkladů pro legislativní změny. Pracoval na úpravě vzdělávacího programu oboru gynekologie a porodnictví v souladu s podmínkami členských zemí EU. Kolektiv katedry se podílel na přípravě nových specializačních oborů fetomaternální medicína,

onkogynekologie a urogynekologie a jejich vzdělávacích programů, které jsou definovány v členských zemích EU. Cílem tohoto procesu je úplná kompatibilita vzdělávacího procesu, která umožní lékařům, kteří absolvovali postgraduální přípravu v České republice, pracovat jako lékaři – specialisté v kterékoliv členské zemi EU. Členové katedry gynekologie a porodnictví pracují v komisích pro aprobační zkoušky a komisích atestačních.

Personální stav pedagogických pracovníků: Tým katedry gynekologie a porodnictví IPVZ měl v roce 2016 3 členy na částečný úvazek a 16 členů mělo uzavřenou dohodu o provedení práce z řad pracovníků ÚPMD. Tým katedry gynekologie a porodnictví 3.LF měl v roce 2016 14 členů z řad pracovníků ÚPMD.

Vzdělávací akce katedry gynekologie a porodnictví: Kolektiv katedry gynekologie a porodnictví realizuje vzdělávací akce v rámci IPVZ i samostatně. Kromě tradičních specializačních kurzů a stáží jsou to zejména prakticky orientované workshopy zaměřené na osvojení konkrétních odborných výkonů a operačních technik a podobně zaměřené odborné stáže.

Atestační zkoušky: ÚPMD se účastní organizace atestačních zkoušek v oboru gynekologie a porodnictví dle pověření MZ ČR ve smyslu platného zákona., organizuje atestační zkoušky subspecializací onkogynekologie, urogynekologie, perinatologie a fetomaternální medicína a reprodukční medicína.

7 Pracoviště ÚPMD - oblast ekonomiky ÚPMD

V roce 2016 byla hlavní pozornost vedení Ústavu pro péči o matku a dítě zaměřena na zajišťování komplexní a kvalitní vysoce specializovanou péči pro všechny fáze života ženy. Současně bylo v průběhu celého roku kontrolováno hospodárné vynakládání finančních prostředků, mimořádná pozornost byla věnovaná spotřebě speciálního zdravotního materiálu a léků v rámci stanovených měsíčních rozpočtů. Dodávky materiálu ve vybraných komoditách jsou zajišťovány na základě pokynu Ministerstva zdravotnictví ČR prostřednictvím výběrových řízení. Výnosy za vykonanou zdravotní péči, byly sníženy o srážky vykázané v rámci ročního vyúčtování hrazené poskytované zdravotní péče od jednotlivých zdravotních pojišťoven za rok 2015 v celkové výši Kč 26 533 373,83.

Negativně se rovněž v rámci finančního cash flow projevilo zrušení regulačních poplatků. Současně probíhalo v rámci Ústavu pro péči o matku a dítě řada investičních záměrů, které vedou ke zkvalitnění režijního provozu Ústavu a k obnově přístrojového vybavení pracovišť pro zajištění kompletní a kvalitní úrovně poskytované zdravotní péče pacientkám

Probíhaly realizace následujících investičních záměrů:

- **Akce ev. č. 235V123000901 ÚPMD Praha – opatření na úsporu energií – modernizace energetického hospodářství**
 - V rámci projektu v roce 2015 probíhaly dodávky a montáž oken.
 - V lednu 2015 proběhlo kolaudační řízení všech technologických opatření dle kontraktu (zařízení pro chemickou ochranu proti legionelle, opatření na úsporu vody, osvětlení, instalace nového systému měření a regulace s centrálním dispečinkem, instalace nového zdroje chladu, instalace frekvenčního měniče pro hlavní oběhová čerpadla, instalace dvou KGJ a nového plynového kotle, vzdálené připojení AOC a aplikace vyhodnocovacího prostředku EMC).
 - Termín dokončení výměny oken byl dne 30. 6. 2015.
 - Cílem projektu je modernizace tepelného hospodářství a výměna stávajících oken z důvodu úspory energie a dosažení finanční úspory ve výši 4 464 800,- Kč za rok.
 - Akce je financovaná bez účasti státního rozpočtu z vlastních zdrojů účastníka ÚPMD formou splátek dodavatelského úvěru.
- **Akce ev. č. 235V314001206 ÚPMD Praha – perinatologický program 2015**
 - Akce byla realizována na základě souhlasu MZ ČR o prodloužení termínu realizace do 31. 10. 2016.
 - Cílem akce byla realizace nutné obměny instrumentačních setů na porodních sálech ÚPMD, včetně sterilizačních boxů se sítí a včetně příslušenství.
 - Finanční prostředky byly vynaloženy v celkové výši 1 778 700,- Kč, z toho bylo ze státního rozpočtu proinvestováno 871 200,- Kč.
- **Akce ev. č. 235V314001301 – ÚPMD Praha – perinatologický program 2016**
 - Byla realizovaná dne 9. 9. 2016 v celkové výši 240 637,54 Kč, z toho dotace ze státního rozpočtu činila 108 137,54 Kč.
 - Cílem akce bylo pořízení fetoskopu s adaptérem, který je nezbytný pro poskytování péče v rámci fetální medicíny a nitroděložní operativy.
 - Celkem byly v rámci akce vynaloženy finanční prostředky ve výši 348 775,08 Kč.
- **Akce ev. č. 235V123001101 - ÚPMD Praha – rekonstrukce výtahu C 1**
 - Akce byla profinancovaná z prostředků státního rozpočtu ve výši 3 760 958,28 Kč, a z vlastních zdrojů bylo uhrazeno 1 340 000,- Kč.
 - Cílem akce byla rekonstrukce stávajícího výtahu C1, který je umístěn v hlavní budově, včetně nástupních prostor před výtahem ve všech podlažích z důvodu nevyhovujícího technického stavu.

- Celkem byly v rámci akce vynaloženy finanční prostředky ve výši 5 100 958,28 Kč.
- **Akce ev. č. 235V123001102 – ÚPMD Praha – rekonstrukce části rozvodů vnitřních instalací budov**
 - Cílem akce je realizace stavebních úprav a oprav v hlavní budově, týkající se části silnoproudých a slaboproudých rozvodů, rozvodů vody a kanalizace, odvětrání hygienických zázemí a stavební práce s tím spojené, včetně projektových prací a činností s tím spojených.
 - Důvodem je zastaralost objektu, nevyhovující dimenze kanalizace, poruchovost rozvodů vody, nedostatečné odvětrávání pokojů i rozvody za hranicí životnosti.
 - V roce 2016 byla z vlastních prostředků pořízena realizační dokumentace stavby a proběhlo výběrové řízení na dodavatele.
 - Čerpání finančních prostředků ze státního rozpočtu nebylo zahájeno.
- **Akce ev. č. 235V123001201 – ÚPMD Praha – stavební úpravy oddělení prenatální diagnostiky 4. NP – objekt B**
 - Cílem akce byla rekonstrukce stávajícího oddělení prenatální diagnostiky ve 4. NP v hlavní budově.
 - Důvodem byla modernizace oddělení, zvýšení jejího standardu a odstranění závad.
 - V rámci financování akce byly využity vlastní zdroje ve výši 1 580 580,35 Kč, ze státního rozpočtu byly čerpány finanční prostředky v celkové výši 2 748 499,57 Kč.
 - Celkem byly v rámci akce vynaloženy finanční prostředky ve výši 4 329 079,92 Kč.
- **Akce ev. č. 235V123001202 – ÚPMD Praha – odstranění havarijního stavu fasády a obnova ozdobných prvků hlavní budovy**
 - Cílem akce je realizace stavebních úprav a oprav, které zahrnují opravy omítky na celé hlavní budově.
 - Součástí stavební akce je oprava konstrukcí, jejichž současný špatný stav je příčinou zatékání vody do fasády, ostatních statických poruch a defektů.
 - Jedná se o opravu všech vodorovných izolací a nášlapných vrstev balkonů a teras včetně zídek, zábradlí, oplechování a sanací nosných železobetonových konstrukcí balkonů, opravy a sanace všech stávajících říms a provedení replik

a nové osazení sochařské výzdoby průčelí, jejíž poškozená železobetonová nosná konstrukce je nyní ochraňována sítěmi.

- V roce 2016 bylo zahájeno čerpání finančních prostředků ze státního rozpočtu ve výši 2 454 010,30 Kč.

➤ **Akce ev. č. 235V123001203 – ÚPMD Praha – rekonstrukce evakuačního výtahu a úprava oddělení na lůžkovou část pro pooperační gynekologicko-seniologickou péči**

- Cílem akce je provedení rekonstrukce výtahu na evakuační výtah a v úpravě oddělení na lůžkovou část pro pooperační péče.
- Důvodem realizace je havarijní stav výtahu a požární bezpečnost.
- V roce 2016 byly čerpány pouze vlastní finanční prostředky na pořízení realizační dokumentaci stavby, čerpání ze státního rozpočtu nebylo zahájeno.

V roce 2016 byla věnována zvýšená pozornost k plnění rozpočtované výše jednotlivých nákladů, především ve spotřebě léků, SZM a osobních nákladů.

Hospodaření v roce 2016 bylo vyrovnané a byl dosažen hospodářský výsledek po zdanění ve výši 4 892 tis. Kč. V hlavní činnosti byla ztráta ve výši 21 tis. Kč, ale je zcela kompenzována dosaženým hospodářským výsledkem z jiné činnosti ve výši 5 422 tis. Kč. Celkový hospodářský výsledek po zdanění činil 4 892 tis. Kč. (viz. Tabulka č. 2).

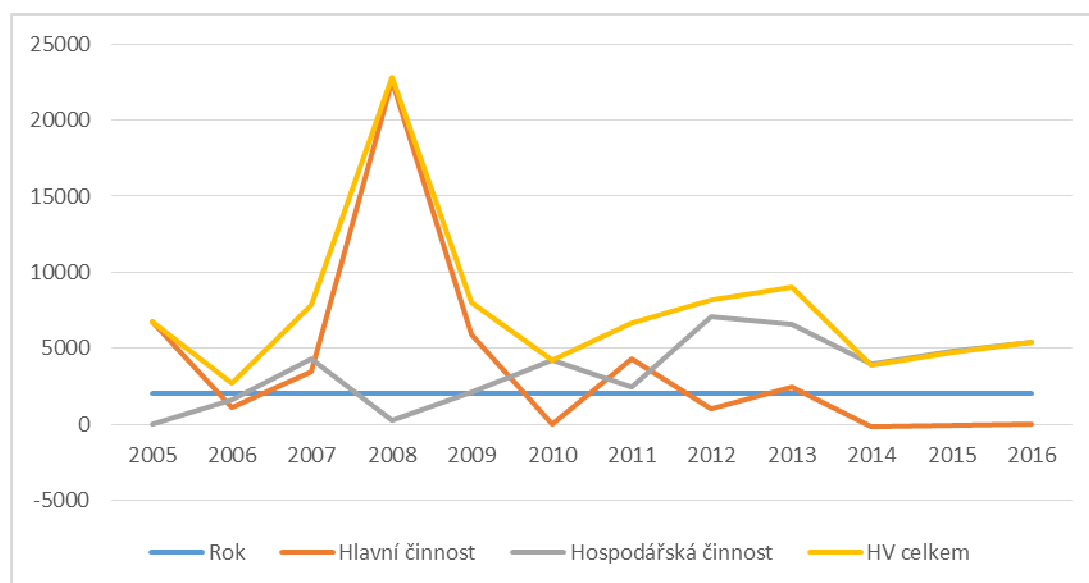
TABULKA 2: SOUHRNNÝ PŘEHLED HOSPODAŘENÍ V ROCE 2016 (v Kč)

	2016
Náklady hlavní činnosti	534 506 720,57
Výnosy hlavní činnosti	534 485 855,19
HV hlavní činnosti po zdanění	-20 865,38
Náklady hospodářské činnosti	24 980 949,69
Výnosy hospodářské činnosti	29 894 594,90
HV hospodářské činnosti po zdanění	4 913 645,21
Celkový HV před zdaněním	5 401 511,83
Celkový HV po zdanění	4 892 779,83
Odhad daně z příjmu za rok 2016	508 732,00

HV výsledek hlavní i hospodářské činnosti má rostoucí tendenci v meziročním srovnání (viz. Tabulka č. 3 a Graf č. 4).

TABULKA 3: VÝVOJ HOSPODÁŘSKÉHO VÝSLEDKU PŘED ZDANĚNÍM V LETECH 2005 – 2016 (V TIS. KČ)

Rok	Hlavní činnost	Hospodářská činnost	HV celkem
2005	6 748	16	6 764
2006	1 087	1 586	2 673
2007	3 492	4 330	7 822
2008	22 542	273	22 815
2009	5 895	2 130	8 025
2010	13	4 248	4 261
2011	4 296	2 422	6 708
2012	1 037	7 112	8 149
2013	2 430	6 616	9 046
2014	-109	4 006	3 897
2015	-85	4 820	4 735
2016	-21	5 422	5 401

GRAF 4: VÝVOJ HOSPODÁŘSKÉHO VÝSLEDKU PŘED ZDANĚNÍM V LETECH 2005 – 2016 (V TIS. KČ)


ÚPMD dosáhl v roce 2016 před zdaněním zisk v celkové výši 5 401 511,83 Kč, po zdanění 4 892 779,83 Kč po zdanění. Od 27. 2. 2007 je uvedena do provozu ústavní lékárna. Tržby za rok 2016 činily celkem 16 766 752,37 Kč.

TABULKA 4: HV V ROCE 2016 (v Kč)

	2016
Celkové náklady	559 487 670,26
Celkové výnosy	564 380 450,09
HV před zdaněním	5 401 511,83
HV po zdanění	4 892 779,83

Celkem bylo k 31. 12. 2016 provedeno od počátku roku 4 990 porodů, narodilo se celkem 5 168 dětí, z toho 174 x dvojčata, 2 x trojčata. V porovnání s rokem 2015, kdy se celkem uskutečnilo 5 084 porodů a narodilo se 5 228 dětí (viz. Tabulka č. 5).

TABULKA 5: POČET PORODŮ V LETECH 2012 - 2016

Rok	I.	II.	III.	IV.	V.	VI.	VII.	VIII.	IX.	X.	XI.	XII.
2012	463	389	459	451	429	369	446	520	457	428	366	429
2013	466	403	444	428	456	342	473	457	459	405	395	432
2014	462	400	455	440	440	332	478	468	458	386	381	479
2015	466	388	464	471	432	348	457	457	456	384	307	454
2016	409	374	440	419	417	383	472	461	463	411	319	422

7.1 Základní údaje k 31.12.2016

Aktiva (v tis. Kč):	906 254
Celkový obrat (v tis. Kč):	564 380
Zaměstnanci (FO):	683
Zaměstnanci (PP):	623,82
Lůžkový fond:	257
Počet porodů	4 990

7.2 Vyhodnocení hospodaření za rok 2016

TABULKA 6: VÝKAZ ZISKU A ZTRÁTY ZA ROK 2016 (v tis. Kč)

Název položky	Částka
Tržby od VZP	274 985
Tržby od ostatních pojišťoven	194 623
Tržby za zdravotní a nezdravotní péči	37 192
Tržby - lékárna	16 767
Výnosy vybraných ústř.vl.inst.	8 933
Regulační poplatky	73
Ostatní výnosy vč.hospodářské činnosti	31 807
Výnosy celkem	564 380
náklady na léky. med. plyny	32 407
náklady na krev	2 166
náklady na SZM	37 395
náklady na ostatní materiál	9 764
náklady na potraviny	8 769
náklady na spotřebu energie	9 519
náklady na opravu a údržbu	8 820
náklady na služby	30 182
mzdové náklady 521	267 101
odvody 524.527,528	93 926
odpisy dlouhodobého nehmotného a hmotného maj.	24 308
ostatní náklady	35 131
Náklady celkem	559 488
HOSP. VÝSLEDEK po zdanění	4 892

Náklady

Celkové náklady byly vynaloženy ve výši 559 488 tis. Kč, což odpovídá 104 % finančního plánu na rok 2016 a meziročnímu zvýšení oproti roku 2015 o 6 %. Z celkových nákladů představují nejvýznamnější položky osobní náklady 65 %, služby 5 %, spotřeba SZM 7 %, léky 6 %, odpisy 4 %.

Spotřeba speciálního zdravotního materiálu byla oproti plánu vyšší o 3 305 tis. Kč. Spotřeba je v souladu s objemem vykonané zdravotní péče.

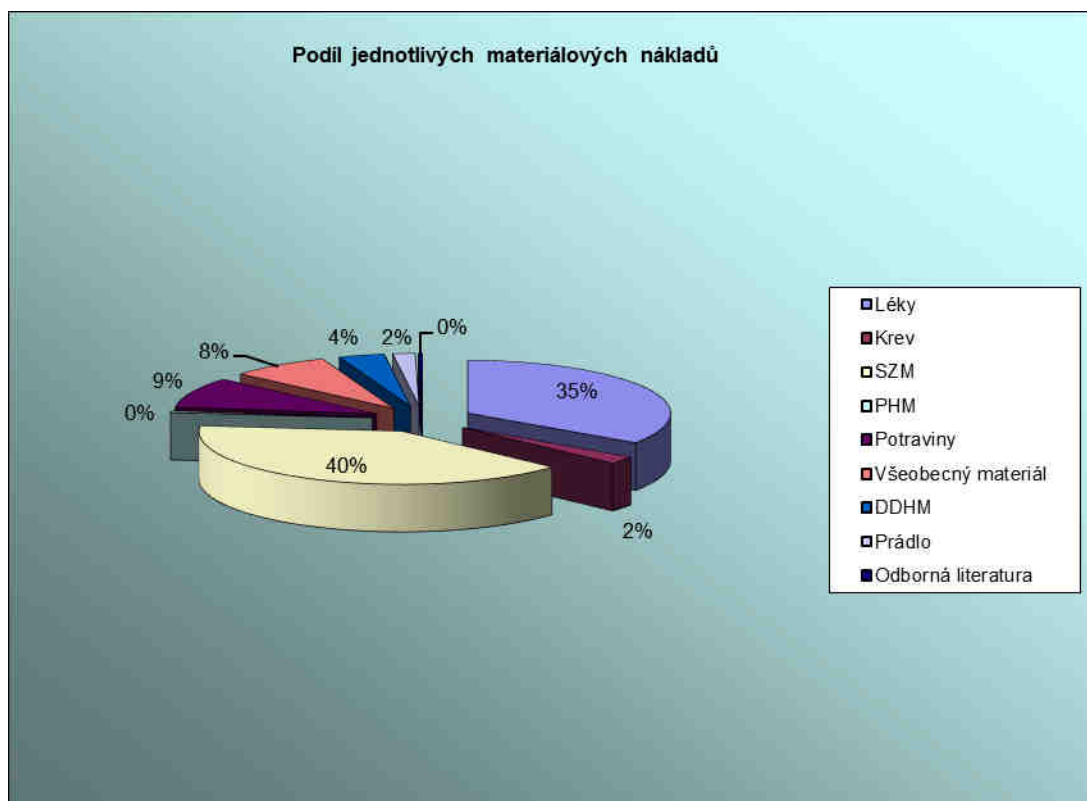
Spotřeba léků byla oproti plánu vyšší o 3 808 tis. Kč, tj. o 14 %. Na vyšší spotřebě má vliv především spotřeba léku synagis na neonatologickém oddělení, jehož úhrada spadá do závěrečného vyúčtování úhrad od ZP za rok 2016.

Náklady na prodané zboží dosáhly v roce 2016 výše 12 745 tis. Kč. Celková výše byla odsouhlasena na základě provedené fyzické roční inventarizace zásob v ústavní lékárně ÚPMD a odpovídá nárůstu tržeb za prodané zboží v lékárně.

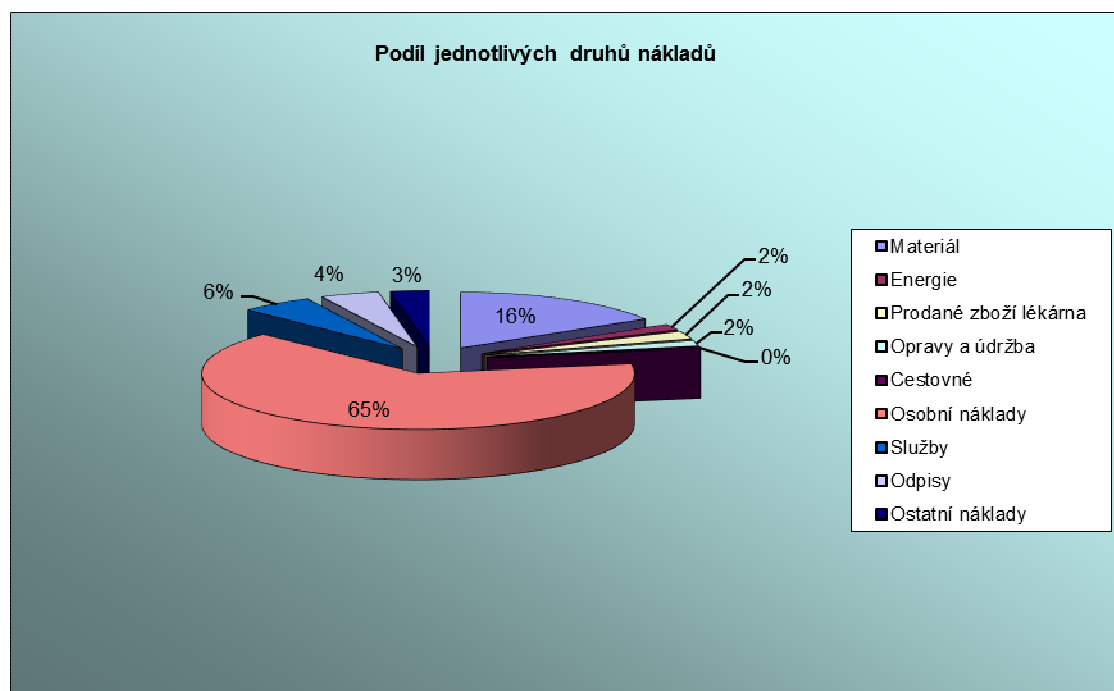
Spotřeba energií – v této položce nákladů došlo ke snížení oproti rozpočtu o 5 %.

Osobní náklady tvoří nejvýznamnější položku ve sledovaných nákladech a podílí se 65 % na celkových nákladech. V roce 2016 došlo k nárůstu mzdových tarifů na základě nařízení vlády č. 278/2015 Sb., která zvýšila tarify o 5 %. ÚPMD dodržela nařízený růst osobních nákladů, i když nebyl plně zohledněn úhradovou vyhláškou. Dalším problémem bylo řešení nedostatku nelékařského personálu, což si vyžádalo nárůst proplacených přesčasových hodin.

GRAF 5: PODÍL JEDNOTLIVÝCH MATERIÁLOVÝCH NÁKLADŮ

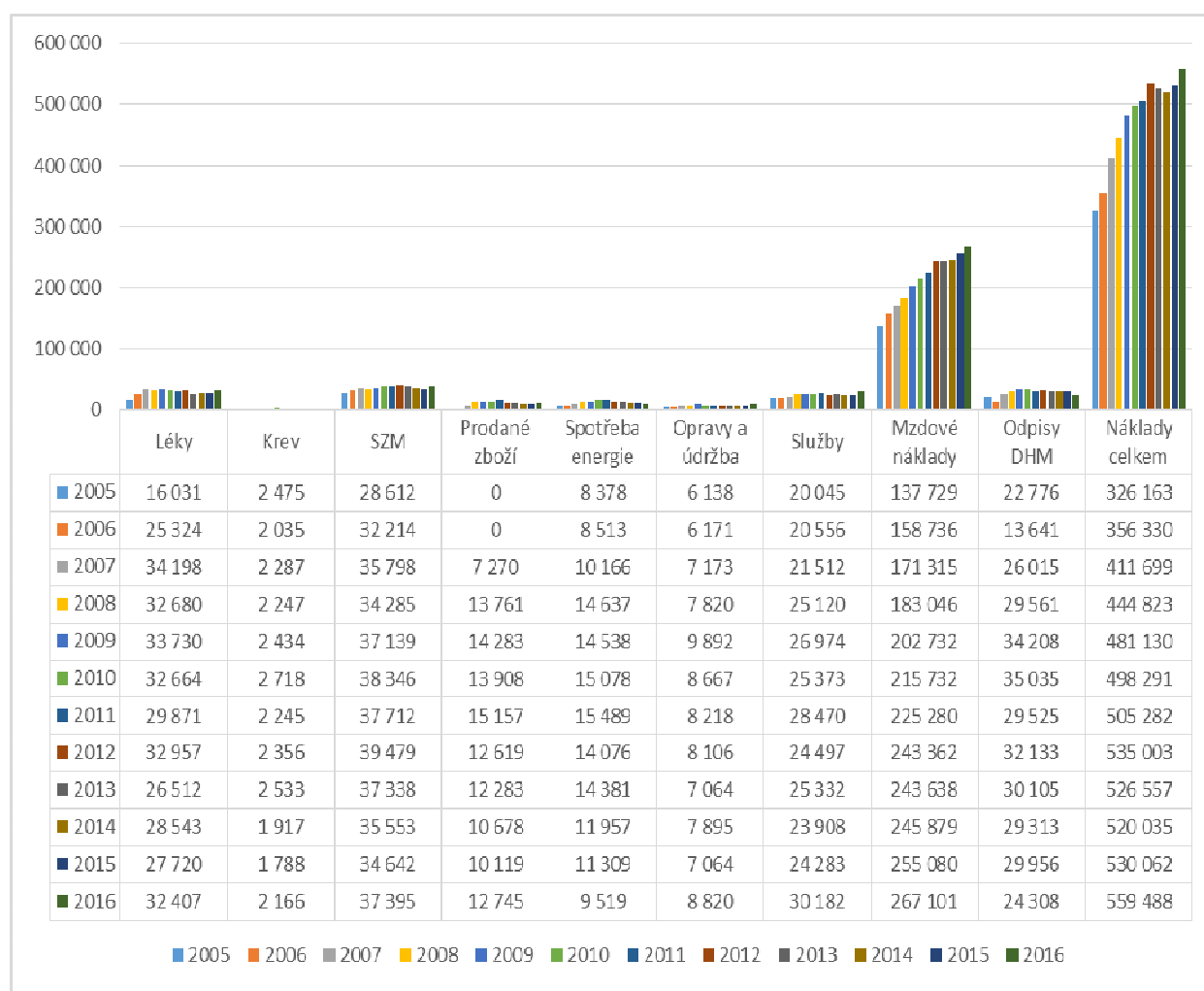


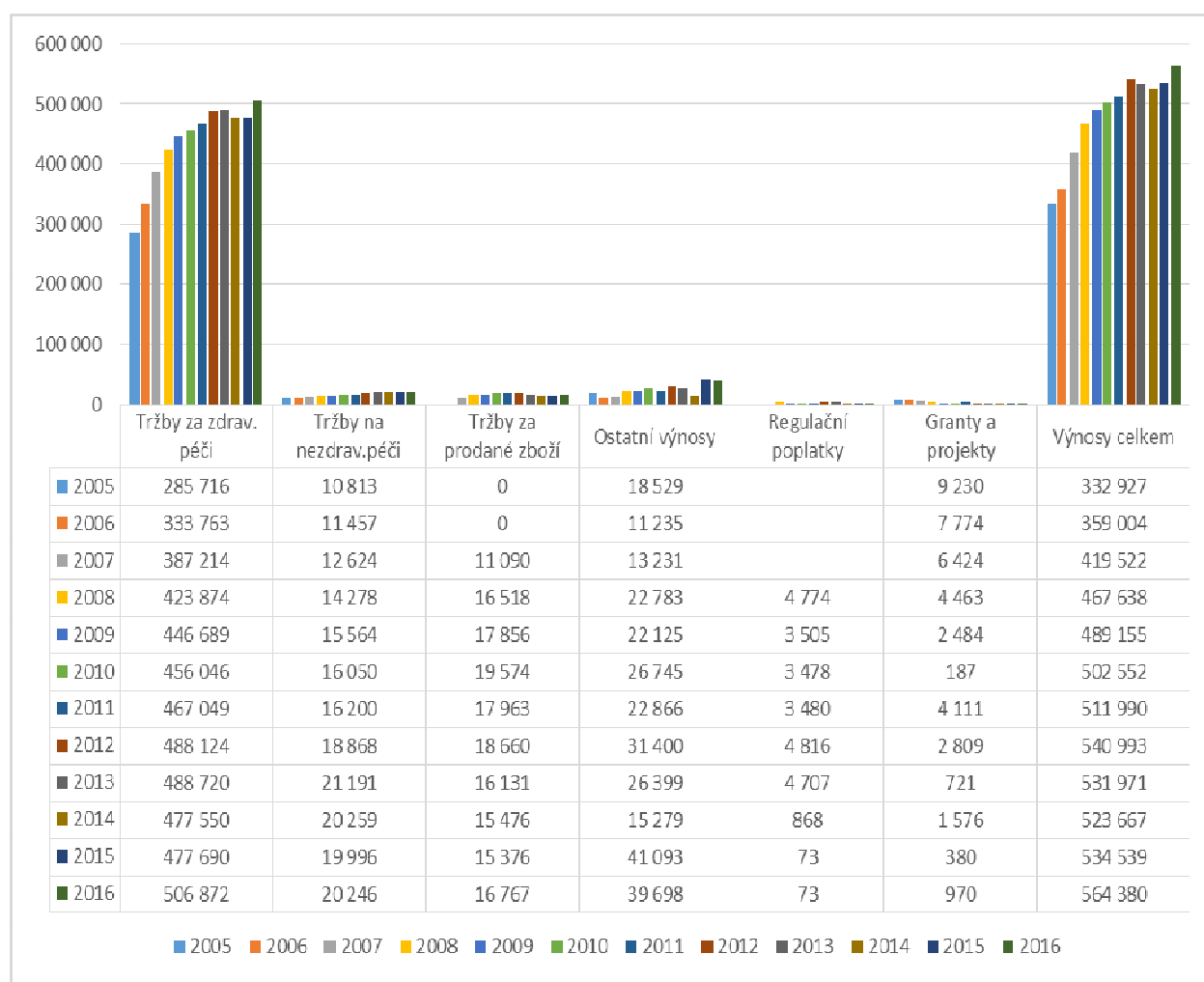
GRAF 6: PODÍL JEDNOTLIVÝCH DRUHŮ NÁKLADŮ



TABULKA 7: VÝVOJ JEDNOTLIVÝCH NÁKLADŮ A VÝNOSŮ V LETECH 2005 – 2016 (V TIS. KČ)

	2005	2006	2007	2008	2009	2010	2011	2012	2013	2014	2015	2016
Léky	16 031	25 324	34 198	32 680	33 730	32 664	29 871	32 957	26 512	28 543	27 720	32 407
Krev	2 475	2 035	2 287	2 247	2 434	2 718	2 245	2 356	2 533	1 917	1 788	2 166
SZM	28 612	32 214	35 798	34 285	37 139	38 346	37 712	39 479	37 338	35 553	34 642	37 395
Prodané zboží	0	0	7 270	13 761	14 283	13 908	15 157	12 619	12 283	10 678	10 119	12 745
Spotřeba energie	8 378	8 513	10 166	14 637	14 538	15 078	15 489	14 076	14 381	11 957	11 309	9 519
Opravy a údržba	6 138	6 171	7 173	7 820	9 892	8 667	8 218	8 106	7 064	7 895	7 064	8 820
Služby	20 045	20 556	21 512	25 120	26 974	25 373	28 470	24 497	25 332	23 908	24 283	30 182
Mzdové náklady	137 729	158 736	171 315	183 046	202 732	215 732	225 280	243 362	243 638	245 879	255 080	267 101
Odpisy DHM	22 776	13 641	26 015	29 561	34 208	35 035	29 525	32 133	30 105	29 313	29 956	24 308
Náklady celkem	326 163	356 330	411 699	444 823	481 130	498 291	505 282	535 003	526 557	520 035	530 062	559 488
Tržby za zdrav. péči	285 716	333 763	387 214	423 874	446 689	456 046	467 049	488 124	488 720	477 550	477 690	506 872
z toho :												
Tržby od ZP	273 503	315 838	364 313	389 935	416 146	422 280	431 900	448 475	446 158	477 500	444 539	469 608
Tržby za zdravotní péči mimo ZP	8 631	6 468	10 277	14 886	11 475	14 238	15 470	15 965	16 664	15 269	13 082	16 946
Tržby na nezdrav.péči	10 813	11 457	12 624	14 278	15 564	16 050	16 200	18 868	21 191	20 259	19 996	20 246
Tržby za prodané zboží	0	0	11 090	16 518	17 856	19 574	17 963	18 660	16 131	15 476	15 376	16 767
Ostatní výnosy	18 529	11 235	13 231	22 783	22 125	26 745	22 866	31 400	26 399	15 279	41 093	39 698
Regulační poplatky				4 774	3 505	3 478	3 480	4 816	4 707	868	73	73
Granty a projekty	9 230	7 774	6 424	4 463	2 484	187	4 111	2 809	721	1 576	380	970
Výnosy celkem	332 927	359 004	419 522	467 638	489 155	502 552	511 990	540 993	531 971	523 667	534 539	564 380

GRAF 7: VÝVOJ JEDNOTLIVÝCH NÁKLADŮ V LETECH 2005 – 2016 (v tis. Kč)


GRAF 8: VÝVOJ JEDNOTLIVÝCH VÝNOSŮ V LETECH 2005 – 2016 (V TIS. KČ)


Výnosy

Celkové výnosy ve výši 564 380 tis. Kč dosáhly 106 % úrovně roku 2015. Hlavní podíl ve výnosech tvoří tržby z prodeje služeb, která vyplývají z hlavní činnosti ÚPMD, tj. úhrady za vykonanou zdravotní péče od jednotlivých zdravotních pojišťoven, tržby za prodané zboží v Ústavní lékárně ÚPMD, poskytnuté finanční prostředky na výzkumnou činnost a podporu rozvoje mladých lékařů v rámci programu rezidenčních míst. Nedílnou součástí jsou i výnosy z jiné činnosti, které jsou dalším zdrojem krytí nákladů vynaloženou na zajištění hlavní činnosti. Nejvýznamnější položku představují výnosy od zdravotních pojišťoven, od VZP - 49 %, ostatních ZP - 34 %.

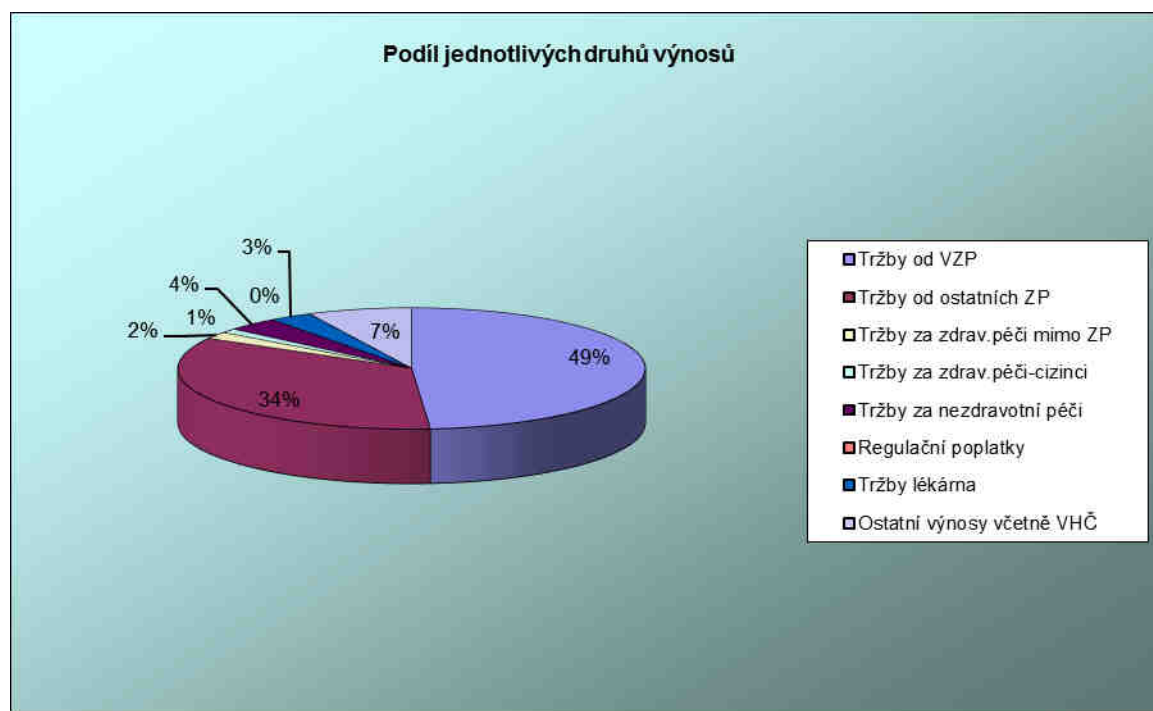
Neinvestiční dotace z MZ ČR – celkově činily dotace ve výši Kč 961 600 Kč. V rámci programu rezidenční místa - lékaři 2014 bylo v roce uvolněno – 136 800 Kč a rezidenční

místa 2015 424 800 Kč, program vyrovnávání příležitostí pro občany se zdravotním postižením – 150 000 Kč, zajištění krizové připravenosti ÚPMD – 270 000 Kč. Od Magistrátu hlavního města Praha byla poskytnuta účelová investiční dotace ve výši 1 024 200 Kč na pořízení specializovaných polohovatelných postelí pro ženy po porodu. V rámci vyúčtování se státním rozpočtem byly vráceny nevyužité finanční prostředky ve výši Kč 2 000 za nerealizovanou stáž.

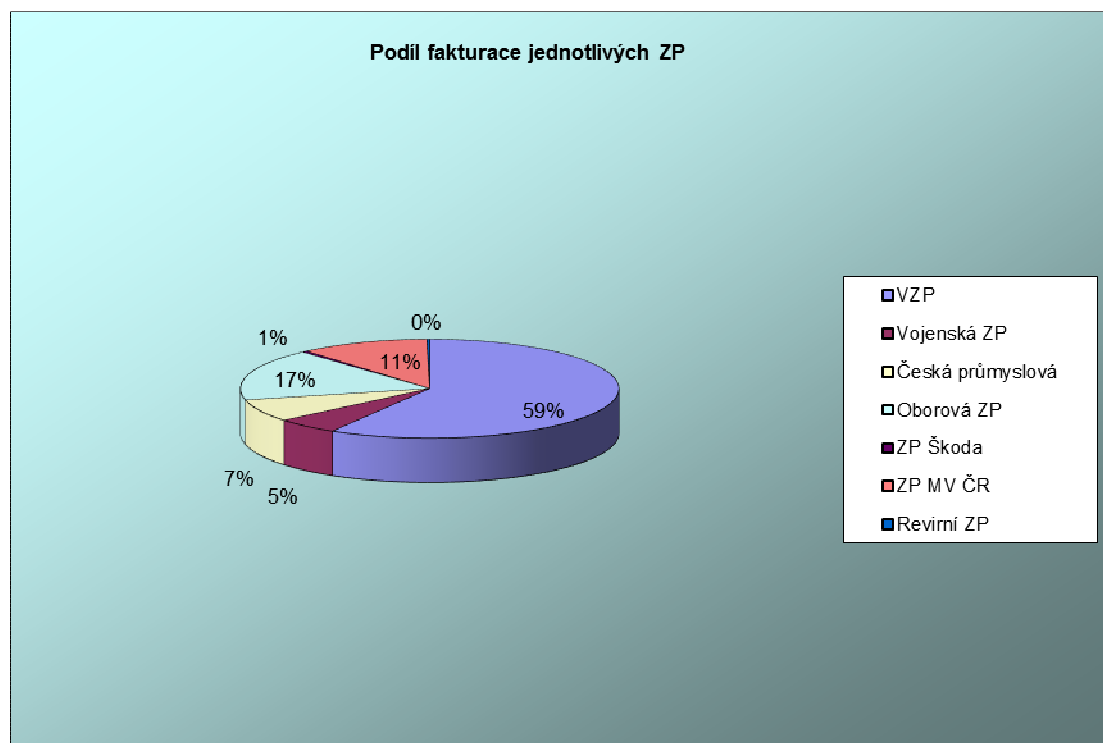
TABULKA 8: STRUKTURA VÝNOSŮ V ROCE 2016 (V TIS. KČ)

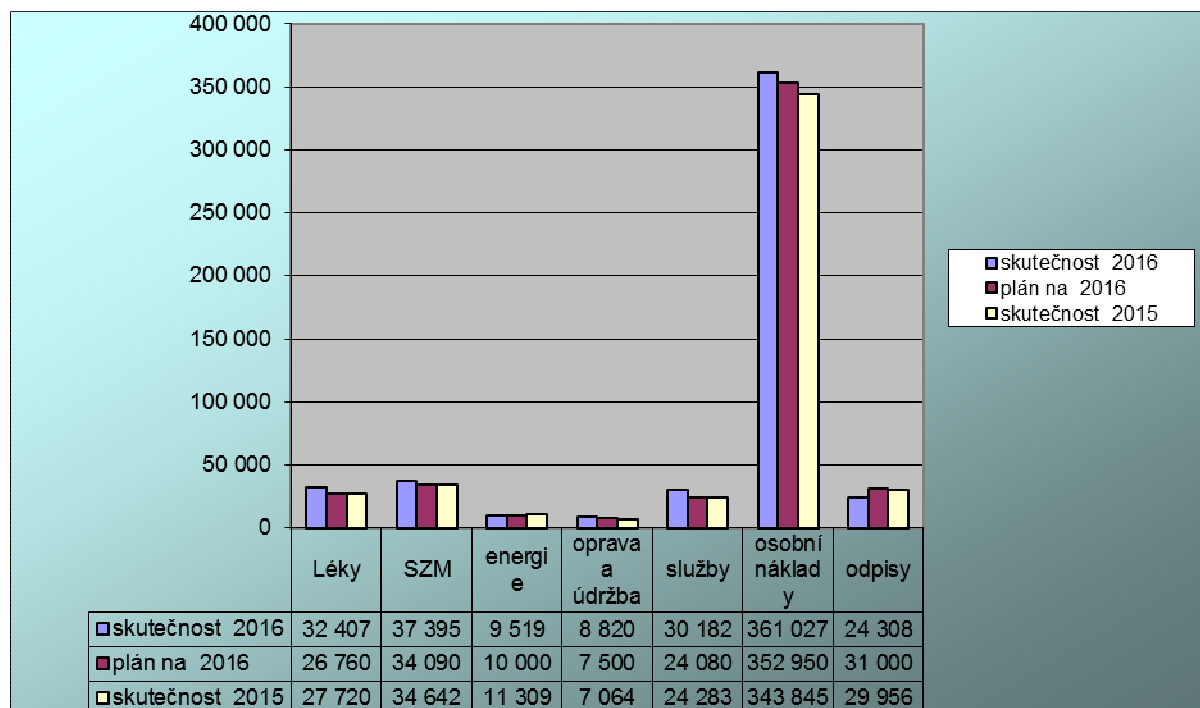
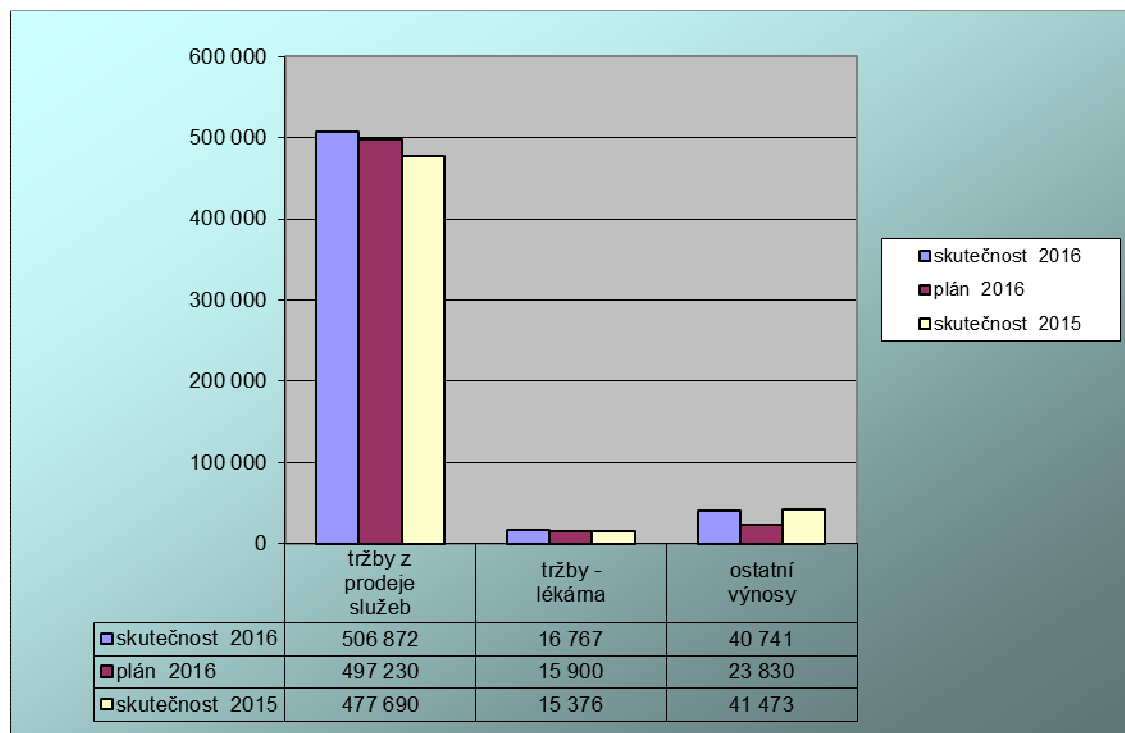
Název položky	Částka
VZP	274 985
Ostatní ZP	194 623
Za zdravotní péči mimo ZP-pacientky ČR	10 452
Za zdravotní péči mimo ZP-zahr.pacientky	6 494
Tržby za nezdavotní péči (OUP, NSP, kurzy, UZV)	20 246
Regulační poplatky	73
Lékárna tržby	16 767
Výnosy vybraných ústředních vlastních institucí	8 933
Ostatní výnosy včetně jiné činnosti	31 807
Výnosy celkem	564 380

GRAF 9: PODÍL JEDNOTLIVÝCH DRUHŮ VÝNOSŮ



GRAF 10: PODÍL FAKTURACE JEDNOTLIVÝCH ZP



GRAF 11: POROVNÁNÍ ČERPÁNÍ NÁKLADŮ ZA ROK 2016 K ROZPOČTU A KE SKUTEČNOSTI ZA ROK 2015 (V TIS. KČ)

GRAF 12: POROVNÁNÍ PLNĚNÍ ROZPOČTU VÝNOSŮ V ROCE 2016 KE SKUTEČNOSTI ZA ROK 2015 (V TIS. KČ)


GRAF 13: POROVNÁNÍ VÝNOSŮ ZA ROK 2016 KE SKUTEČNOSTI ZA ROK 2015 (V TIS. KČ)


7.3 Hospodářská činnost v roce 2016

Hospodářská činnost v roce 2016 skončila s kladným hospodářským výsledkem ve výši 4 913 tis. Kč před zdaněním. V rámci hospodářské činnosti jsou vykonávány služby stravovacího provozu, lékárny ve veřejné části, parkovací služby, zajišťování reklamní činnosti, pronájem nebytových prostor.

TABULKA 9: HOSPODÁŘSKÁ ČINNOST V ROCE 2016 (V KČ)

Výnosy	
Výnosy z prodeje služeb a pronájmu	1 051 850,05
Tržby za prodané zboží	16 766 752,37
Výnosy z reklam, parkovné a ostat.	5 619 416,09
Výroba jídla	6 456 576,39
Celkem	29 894 594,90
Náklady	
Spotřeba materiálu	5 018 093,71

Spotřeba energie	495 409,78
Náklady na prodané zboží	12 745 497,73
Služby	1 097 472,85
Osobní náklady	5 008 197,10
Ostatní náklady	9 390,19
Odpisy	98 156,33
DDHM	6 603,31
Daň z příjmu	508 732
Celkem	24 980 949,69
Zisk před zdaněním	4 913 645,21

TABULKA 10: STAV DLOUHODOBÉHO HMOTNÉHO A NEHMOTNÉHO MAJETKU K 31.12.2016

	Stav k 31.12.2016
Software	7 829 251,00
Pozemky	72 753 220,29
Budovy a stavby	537 833 818,81
Samostatné movité věci a soubory	370 980 742,95
Dlouhodobý drobný hmotný a nehmotný majetek	31 145 666,76
Celkem	1 020 542 699,81

7.3.1 Pohledávky a závazky ÚPMD

Evidence závazků a pohledávek je velice podrobně sledována a v souladu se zákonem 563/1991 Sb., o účetnictví v platném znění, byly konečné zůstatky závazků a pohledávek odsouhlaseny k 31.12.2016. V rámci roční inventarizace podle vyhlášky č. 270/2010 Sb., o inventarizaci majetku a závazků byla rovněž odsouhlasena věcná správnost.

Krátkodobé závazky celkem: 80 316 605,77 Kč

Z toho :

Krátkodobé závazky z obchodního styku: 28 967 070,88 Kč

K datu účetní uzávěrky ÚPMD eviduje krátkodobé závazky z obchodního styku za dodavateli v celkové výši 28 967 tis. Kč, žádné závazky nebyly po lhůtě splatnosti. Celková výše krátkodobých závazků za neinvestičními dodavateli byla ve výši 27 776 tis. Kč

Neuhrazené závazky po lhůtě splatnosti dodržet časový limit do 90 dnů

TABULKA 11: ZÁVAZKY Z OBCHODNÍHO STYKU ZA NEINVESTIČNÍMI DODAVATELI PO LHŮTĚ SPLATNOSTI (v Kč)

K DATU	CELKEM	0-30	31-60	61-90	91-180	181-360	více než 360
31.1.	25 390 222,64	0,00	0,00	0,00	0,00	0,00	0,00
28.2.	27 715 453,07	0,00	0,00	0,00	0,00	0,00	0,00
31.3.	26 871 275,21	0,00	0,00	0,00	0,00	0,00	0,00
30.4.	24 890 868,53	0,00	0,00	0,00	0,00	0,00	0,00
31.5.	24 917 274,50	0,00	0,00	0,00	0,00	0,00	0,00
30.6.	26 219 491,21	0,00	0,00	0,00	0,00	0,00	0,00
31.7.	25 755 570,03	0,00	0,00	0,00	0,00	0,00	0,00
31.8.	23 897 192,93	855 219,50	0,00	0,00	0,00	0,00	0,00
30.9.	26 094 541,93	0,00	0,00	0,00	0,00	0,00	0,00
31.10.	28 658 981,37	0,00	0,00	0,00	0,00	0,00	0,00
30.11.	28 795 243,53	0,00	0,00	0,00	0,00	0,00	0,00
31.12.	27 776 037,54	0,00	0,00	0,00	0,00	0,00	0,00

Krátkodobé pohledávky 31. 12. 2016 činí: 112 429 tis. Kč

Z toho:

- Pohledávky vůči ZP:
 - 40 883 tis. Kč
- Pohledávky vůči ostatním ZP
 - 19 668 tis. Kč
- Pohledávky za ZP – léky
 - 565 tis. Kč
- Pohledávky za zdravotní péči – pacientky
 - 4 880 tis. Kč
- Pohledávky za nezdravotní péči
 - 3 289 tis. Kč

TABULKA 12: POHLEDÁVKY Z OBCHODNÍHO STYKU PO LHŮTĚ SPLATNOSTI (v Kč)

K DATU	CELKEM	0-30	31-60	61-90	91-180	181-360	více než 360
31.1.	83 640 068,37	29 125 981,98	8 400,00	286 400,00	16 139,59	265 440,07	13 890 682,16
28.2.	85 394 443,98	9 633 158,74	208 283,80	4 959,00	270 746,07	111 422,51	13 965 323,08
31.3.	80 281 714,01	24 637 789,50	0,00	196 702,00	269 734,07	36 228,07	13 784 670,08
30.4.	85 259 578,67	30 769 554,40	23 148,00	0,00	451 680,07	44 228,07	13 502 670,08
31.5.	80 035 119,97	24 472 098,21	1 295 598,61	21 648,00	166 787,00	271 394,07	13 474 750,15
30.6.	84 948 885,73	8 576 093,93	123 337,75	1 286 072,00	188 435,00	246 450,07	13 221 879,15
31.7.	83 037 687,21	26 333 910,37	23 122,00	73 693,74	1 307 720,00	413 237,07	13 213 879,15
31.8.	77 868 240,98	24 924 187,81	-269 638,70	20 302,00	103 339,74	372 738,07	13 207 879,15
30.9.	79 323 295,31	26 286 971,55	-1 984 130,18	-322 605,00	101 993,74	392 886,07	13 132 145,50
31.10.	87 345 136,18	30 683 512,27	809 699,82	72 613,82	-215 611,26	365 795,00	13 161 436,57
30.11.	94 621 506,76	33 169 327,25	4 304 179,09	158 858,82	-217 189,18	230 126,74	13 340 573,97
31.12.	93 317 657,21	24 617 115,45	217 440,93	15 000,00	41 842,23	237 476,74	13 215 284,26

7.3.2 Přehled o peněžních tocích za období let 2007 – 2016

TABULKA 13: PŘEHLED O PENĚŽNÍCH TOCÍCH ZA OBDOBÍ LET 2007 – 2016 (v Kč)

Rok	Stav k 1.1.	Stav k 31.12.	HV
2007	40 931 000,00	61 460 000,00	6 820 000,00
2008	61 459 719,97	61 845 664,43	22 814 652,55
2009	61 845 664,43	66 486 630,23	8 025 365,03
2010	66 486 631,00	58 597 964,00	4 260 750,00
2011	58 597 964,78	96 947 919,09	6 707 444,06
2012	96 947 919,09	104 992 925,60	8 149 485,00
2013	104 992 925,60	124 646 628,08	9 046 314,06
2014	124 646 628,08	116 026 801,96	1 938 248,22
2015	126 572 808,79	96 295 971,45	4 734 552,04
2016	96 295 971,45	91 416 519,61	4 892 779,83

7.3.3 Přehled o dohadných účtech aktivních a pasivních k 31.12.2016

V rámci dohadných účtů aktivních byly doúčtovány výnosy od zdravotních pojišťoven za vykonanou zdravotní péči v roce 2016 v celkové výši Kč 30 700 tis. Kč, a to za VZP 15 500 tis. Kč, Vojenská ZP 1 700 tis. Kč a Česká průmyslová ZP 13 500 tis. Kč. Současně byly vytvořeny dohadné položky pasivní v celkové výši 15 088 tis. Kč, z toho odhad srážek za vykonanou zdravotní péči v roce 2016 od OZP ve výši 8 500 tis. Kč a ZP Škoda 6 000 tis. Kč.

TABULKA 14: PŘEHLED ZMĚN V ROZVAZE V OBDOBÍ 2015/2016

	Stav k 31.12.2015 (v tis. Kč)	Stav k 31.12.2016 (v tis. Kč)	Změna 2016/2015 (v tis. Kč)	Změna 2016/2015 (%)
AKTIVA	881 517,00	906 252,00	24 735,00	102,81
A. Stálá aktiva	695 042,00	696 601,00	1 559,00	100,22
Nehmotný majetek	1 726,00	1 319,00	-407,00	76,42
Hmotný majetek	693 316,00	695 282,00	1 966,00	100,28
Dlouhodobý finanční majetek	0,00	0,00	0,00	0,00
Dlouhodobé pohledávky	0,00	0,00	0,00	0,00
B. Oběžná aktiva	186 475,00	209 653,00	23 178,00	112,43
Zásoby	6 096,00	5 808,00	-288,00	95,28
Krátkodobé pohledávky	84 083,00	112 429,00	28 346,00	133,71
Krátkodobý finanční majetek	96 296,00	91 417,00	-4 879,00	94,93
PASIVA	881 517,00	906 254,00	24 737,00	102,81
C. Vlastní zdroje	707 995,00	718 420,00	10 425,00	101,47
Fondy	71 563,00	59 761,00	-11 802,00	83,51
Výsledek hospodaření	4 476,00	4 893,00	417,00	109,32
D. Cizí zdroje	173 522,00	187 834,00	14 312,00	108,25
Rezervy	0,00	0,00	0,00	0,00
Dlouhodobé závazky	116 295,00	107 517,00	-8 778,00	92,45
Krátkodobé závazky	57 227,00	80 317,00	23 090,00	140,35

TABULKA 15: SOUHRNNÝ PŘEHLED EKONOMICKÝCH UKAZATELŮ (V TIS. Kč)

Ukazatel	2014	2015	2016	2016/2015 v %
Výnosy	523 667	534 539	564 380	105,58
Náklady	520 035	530 063	559 488	105,55
Hospodářský výsledek	3 633	4 476	4 892	109,24
Dlouhodobý nehmotný majetek	1 726	2 432	1 319	54,24
Dlouhodobý hmotný majetek	686 925	693 316	695 282	100,28
Zásoby	4 673	6 096	5 807	95,26
Pohledávky	81 493	84 083	112 429	133,71
Závazky	75 693	57 227	80 317	140,35
Fondy	2 816	1 122	0	0

Fond FKSP	294	599	1 195	199,50
Fond rezervní	27 274	28 779	29 418	102,22
Fond reprodukce inv. majetku	57 299	41 063	29 147	70,98

TABULKA 16: PŘEHLED VŠECH DOTACÍ A ZŮČTOVATELNÝCH PŘÍSPĚVKŮ POSKYTNUTÝCH V ROCE 2016 (v Kč)

	Výše dotace v tis. Kč	Čerpání v Kč	Při zúčtování odvede v Kč
NEINVESTIČNÍ PŘÍSPĚVKY CELKEM:	2 005 800	1 992 026	2 000
z toho:			
a) účelové příspěvky poskytnuté MZ ČR na vybrané činnosti (jednotl.druhy rozepište)	420 000	420 000	0
- Nár.plán vyrovnávání se zdrav. postižením – 150 tis. Kč			
- Krizová připravenost – 270 tis. Kč			
Programy spolufinancované z prostředků EU v tom: ze SR kryté příjmem z EU Projekty fin.z prostředků FM v tom: ze SR kryté příjmem z FM			
b) příspěvky na provoz organizace			
- Specializační vzdělávání RM – lékaři	561 600	547 826	2 000 11 774 přesun
c) neinvestiční prostředky poskytnuté MZ na výzkum, vývoj a inovace celkem	0	0	0
v tom: Institucionální podpora celkem			
Účelová podpora celkem			
z toho:			

Účel.podpora na progr.aplik.výzkumu Institut.podpora podle zhodnoc.výsledků			
d) neinvest. prostředky na výzkum a vývoj od jiných poskytovatelů (kromě MZ)	0	0	0
e) neinv.prostředky v rámci EDS/SMVS	0	0	0
f) jiné invest. příspěvky Magistrát hl. m. Praha – účelová investiční dotace.	1 024 200	1 024 200	0

	Výše dotace v Kč	Čerpání v Kč	Při zúčtování odvede v Kč
INVESTIČNÍ DOTACE CELKEM:	9 942 805,69	9 942 805,69	0
z toho:			
a) investiční dotace			
- akce 235V314001206-perinatologický program 2015	871 200	871 200	0
- akce 235V314001301– perinatologický program 2016	108 137,54	108 137,54	0
- akce 235V123001201– stavební úpravy oddělení prenatalní diagnostiky 4.NP	2 748 499,57	2 748 499,57	0
- akce 235V123001202 – odstranění havarijního stavu fasády a obnova ozdobných prvků hlavní budovy	2 454 010,30	2 454 010,30	0
- akce 135V123001101-REKONSTRUKCE VÝTAHU c 1	3 760 958,28	3 760 958,28	0
b) investiční dotace na vědu a výzkum	0	0	0

7.3.4 Úhrady za zdravotní služby poskytnuté v ÚPMD

ÚPMD poskytoval v roce 2015 zdravotní péči pojištěncům – účastníkům veřejného zdravotního pojištění na základě uzavřených smluv o poskytování a úhradách zdravotní péče a jejich dodatků se zdravotními pojišťovnami, dále pojištěncům na základě smluvního zdravotního pojištění, pojištěncům na základě mezinárodních smluv a také za přímé úhrady u výkonů nehrazených z prostředků veřejného zdravotního pojištění a přímé úhrady u nepojištěných pacientů:

ÚPMD měl v roce 2016 sjednány smlouvy o poskytování a úhradě zdravotní péče s příslušnými dodatky sjednány s následujícími zdravotními pojišťovnami:

- Všeobecná zdravotní pojišťovna
- Vojenská zdravotní pojišťovna
- Oborová zdravotní pojišťovna
- Zdravotní pojišťovna Škoda
- Zdravotní pojišťovna MV ČR
- Česká průmyslová zdravotní pojišťovna
- Revírní bratrská pokladna

Největší objem výnosů za zdravotní péči představovaly v roce 2016 platby od zdravotních pojišťoven s vyúčtováním na základě jednotlivých uzavřených dodatků. Mechanismus úhrad byl sjednán ve většině případů dle úhradové vyhlášky. Zároveň v roce 2016 proběhlo vyúčtování za rok 2015 a vypořádání bilance (doplatky / srážky) u jednotlivých zdravotních pojišťoven.

Konečné úhrady za poskytnuté zdravotní služby v roce 2016 od jednotlivých zdravotních pojišťoven (vyúčtování proběhlo v roce 2017) zachycuje následující tabulka:

TABULKA 18: ÚHRADY ZA POSKYTNUTÉ ZDRAVOTNÍ SLUŽBY OD JEDNOTLIVÝCH ZDRAVOTNÍCH POJIŠŤOVEN (V TIS. KČ)

Zdravotní pojišťovna	Konečná úhrada za rok 2016 (v tis. Kč)
Všeobecná zdravotní pojišťovna	270 140
Vojenská zdravotní pojišťovna	23 108
Oborová zdravotní pojišťovna	75 430
Zdravotní pojišťovna Škoda	10 980

Zdravotní pojišťovna MV ČR	56 860
Česká průmyslová zdravotní pojišťovna	36 238
Revírní bratrská pokladna	1 109

Pro doplnění uvádíme v následující tabulce přehled konečných doplatků a srážek – bilanci za rok 2016 (tj. rozdíl konečných úhrad a poskytnutých zálohových plateb):

TABULKA 19: PŘEHLED KONEČNÝCH DOPLATKŮ A SRÁŽEK (ZÁLOHY / NÁROK NA ÚHRADU) ZA ROK 2016

Zdravotní pojišťovna	Doplatek (+) / Srážka (-) za rok 2016 v tis. Kč
Všeobecná zdravotní pojišťovna	+15 680
Vojenská zdravotní pojišťovna	+ 1 704
Oborová zdravotní pojišťovna	- 14 018
Zdravotní pojišťovna Škoda	- 6 717
Zdravotní pojišťovna MV ČR	- 411
Česká průmyslová zdravotní pojišťovna	+15 590
Revírní bratrská pokladna	0
Bilance celkem	+ 11 830

7.3.5 Personální a mzdové údaje

Osobní náklady (mzdové náklady, odvody na sociální a zdravotní pojištění, příspěvky do FKSP) činily v roce 2016 celkem 360 288 tis. Kč, což je o 16 443 tis. Kč více než v roce 2015. Meziroční navýšení o 5 %.

V roce 2016 bylo v Ústavu pro péči o matku a dítě vynaloženo na mzdové prostředky bez OON 257 192 tis. Kč a 6 230 tis. Kč OON. Průměrná měsíční mzda se za rok 2016 zvýšila na 35 416 Kč, což je nárůst oproti roku 2015 o 1 746 Kč, tj. o 5 %.

TABULKA 17: PŘEHLED PRŮMĚRNÉHO PLATU ZAMĚSTNANCŮ ÚPMD ZA OBDOBÍ 2007 – 2016 DLE KATEGORIÍ (v Kč)

Růst průměrného platu v Kč	2007	2008	2009	2010	2011	2012	2013	2014	2015	2016
Lékaři	28954	29340	29105	28902	31032	35842	43886	45721	53468	55440
JOV	31829	31094	25931	28721	28887	31957	33478	32605	35512	37779

SZP	25048	25378	26320	28721	29074	29883	30236	30090	31191	32857
PZP	16753	17098	17520	28260	17852	18449	18685	18698	19395	21094
THP	22798	24501	22802	26615	24601	26131	28393	28721	27067	27462
Dělníci	14132	14210	15254	17079	17170	17561	18092	17983	19176	19507
Farmaceuti	34113	33432	36703	36547	35548	37016	36294	36335	40883	42986
UPMD	24219	24623	24899	26456	27275	28985	30867	31335	33670	35416

Nárůst mzdových prostředků byl způsobem platovou úpravou dle nařízení vlády č. 278/2015 Sb. Od 1.1.2016. Celkový fyzický počet zdravotnických pracovníků dle zákona č. 95/2004 Sb. – lékaři a farmaceuti – celkem 88.

Celkový počet zdravotnických pracovníků dle zákona č. 96/2004 Sb. – nelékařská zdravotnická povolání - celkem 617, z toho je 499 všeobecných sester a porodních asistentek.

7.3.6 Péče o zaměstnance

V roce 2016 bylo v rámci fondu kulturních a sociálních potřeb vyčerpáno celkem 2 684 824 Kč. Čerpání rozpočtu bylo následující :

TABULKA 18: PŘEHLED ČERPÁNÍ FKSP ZA ROK 2016 (v Kč)

Příspěvek na stravování	744 920 Kč
Peněžní dary (při skončení pracovního poměru po nabytí nároku na starobní důchod, životních jubileí, odměna podle počtu odpracovaných let)	512 586 Kč
Příspěvek na plavanky , rehabilitační cvičení	35 068 Kč
Příspěvek na dětskou rekreaci	104 200 Kč
Penzijní připojištění	633 700 Kč
Poskytnutá půjčka návratná	271 897 Kč
Příspěvek na očkování proti chřipce	27 856 Kč
Příspěvek na provoz rekreačního zařízení JANOV	94 420 Kč

7.3.7 Sponzorské dary

Ústav pro péči o matku a dítě v roce 2016 získal od nadací, firem i soukromých osob finanční a věcné dary. Díky těmto prostředkům se podařilo zlepšit prostředí pro zaměstnance i zlepšit vybavenost pracovišť. Všem níže uvedeným sponzorům děkujeme za finanční a věcné dary.

TABULKA 19: PŘEHLED FINANČNÍCH DARŮ ZA OBDOBÍ 1.1.2016 – 31.12.2016 (v Kč)

Datum	Dárce	Dar v Kč
08.01.2016	SAM 73 APPAREL s.r.o.	15 000,00
08.01.2016	Boggie Films s.r.o.	50 000,00
13.01.2016	EPLICAR s.r.o.	2 000,00
04.02.2016	Mgr. Karel Janeček	194 481,00
05.02.2016	EPLICAR s.r.o.	2 000,00
07.03.2016	EPLICAR s.r.o.	2 000,00
05.04.2016	EPLICAR s.r.o.	2 000,00
13.04.2016	Astellas Pharma s.r.o.	250 000,00
18.04.2016	Radim Passer	150 000,00
04.05.2016	EPLICAR s.r.o.	2 000,00
12.05.2016	JIROUT REKLAMY s.r.o.	100 000,00
01.06.2016	Clinica Bohemica s.r.o.	50 000,00
06.06.2016	BBH - nadační fond	200 000,00
07.06.2016	D-PLUS projektová	120 000,00
07.07.2016	EPLICAR s.r.o.	2 000,00
18.07.2016	Nadace Křižovatka	10 150,00
05.08.2016	EPLICAR s.r.o.	2 000,00
06.09.2016	EPLICAR s.r.o.	2 000,00
13.09.2016	Ing. Done Popovský	100 000,00
05.10.2016	EPLICAR s.r.o.	2 000,00
10.10.2016	Jan Růžička	15 000,00
17.10.2016	Genetika Plzeň	3 000,00
07.11.2016	EPLICAR s.r.o.	2 000,00
05.12.2016	EPLICAR s.r.o.	2 000,00
07.12.2016	p. Lošťák Pavel	2 000,00
12.12.2016	p. Richard Vaverka	2 000,00
14.12.2016	Mozga Radim	3 000,00
22.12.2016	Rama Bohemia a.s.	100 000,00
28.12.2016	PD Logistics s.r.o.	15 000,00
30.12.2016	Nadace Křižovatka	10 800,00

TABULKA 20: PŘEHLED VĚCNÝCH DARŮ ZA OBDOBÍ 1.1.2016 – 31.12.2016 (v Kč)

Datum	Dárce	Předmět daru	Hodnota daru v Kč
15.01.2016	Prosam s.r.o.	37 500 ks dětských plen zn. Pampers	112 500,00
16.03.2016	GENNET, s.r.o.	2 ks televizory Panasonic VIERA TX-48C00E, 2 ks sklopných držáků, fotoaparát Nikon Coolpix L840 Black	30 350,00
17.03.2016	Jan a Žaneta Krejčí	Baby sense	2 145,00
17.05.2016	Česká spořitelna a.s.	Lístkovnice Bisley 6 ks	1 200,00
28.07.2016	Ing. Zuzana Rothanzlová	Monitor dechu Babysense I	2 099,00
09.08.2016	Nadace Křižovatka	8 monitorů dechu BABYSENSE II	23 760,00
16.08.2016	Nestlé Česko s.r.o.	100 balení Oprifiber	5 000,00
05.10.2016	Ministerstvo zdravotnictví ČR	movitý majetek	55 351,50
24.11.2016	Czech Communications Systems, s.r.o.	2 x pohovka Flash pro oddělení rizikového těhotenství	7 398,00
13.12.2016	Marek Matějovský	Dětské oblečení	3 467,00
13.12.2016	DREAM GYM s.r.o.	Interaktivní stolek a kostky pro neonatologii	901,00

8 Závěr

Dosažený výsledek hospodaření v celkové výši 5 401 511,83 Kč před zdaněním a 4 892 779,83 Kč po zdanění byl dosažen zkvalitněním ekonomického řízení ve spolupráci s vedoucími jednotlivých úseků ÚPMD. Průběžně bylo kontrolováno čerpání především ve spotřebě speciálního zdravotního materiálu a léků v rámci stanovených měsíčních rozpočtů, ve snižování nákladů na externí dodávky služeb. Dodávky služeb a materiálu ve vybraných komoditách jsou zajišťovány na základě pokynu zřizovatele Ministerstva zdravotnictví ČR prostřednictvím výběrových řízení. Vedení ÚPMD věnovalo v rámci pravidelných měsíčních porad zvýšenou pozornost čerpání v oblasti jednotlivých položek nákladů, měsíčnímu sledování meziročního i meziměsíčního vývoje nákladů ve vybraných kategoriích stanovených MZ ČR v rámci stanoveného limitu. V oblasti personální byla věnovaná pozornost v rámci dotazníkových akcí sledování spokojenosti zaměstnanců, zajišťování bezpečného a kvalitního pracovního prostředí a současně vyhodnocování kvality práce jednotlivých pracovníků na všech úrovních řízení. V rámci finančních možností byly vytvářeny podmínky pro zlepšení pracovního prostředí zaměstnancům ÚPMD. V souladu

s investičním plánem probíhala obnova a modernizace investičního vybavení jednotlivých pracovišť ÚPMD pro zabezpečení komplexní, kvalitní a bezpečné zdravotní péče pacientkám. Neuhrazené pohledávky jsou měsíčně vyhodnocovány a v případě neuhrazení po odeslání 2. upomínky jsou předávány k řešení právní kanceláři. Veškeré závazky jsou hrazeny ve lhůtě splatnosti.