

Archeologické centrum Olomouc, příspěvková organizace

a) U Hradiska 42/6 , 779 00 Olomouc

Zřizovatel: Olomoucký kraj

Statutární zástupce:

doc. PhDr. Jaroslav Peška, Ph.D. – ředitel

e-mail: office@ac-olomouc.cz

Datová schránka – 36wm7h3

IČO 75008271

VÝROČNÍ ZPRÁVA

za rok 2016



Olomouc, únor 2017



OBSAH

Úvod	004
Výkaz příspěvkové organizace za rok 2016.....	007
1. Vlastní činnost	007
1.1. Záchrané archeologické výzkumy	007
1.1.1. Počet uskutečněných výzkumů v r. 2016	007
1.1.1.1. ZAV uskutečněné zcela nebo zčásti v režii organizace	012
1.1.2. Odborné dohledy fakturované investorům	013
1.1.2.1. Odborné dohledy v režii organizace	016
1.2. Inventury, kontroly	017
1.2.1. Řádné	017
1.3. Konzervace	017
1.3.1. Základní ošetření	017
1.3.1.1. Ošetření keramiky	017
1.3.1.2. Konzervace kovů	018
1.4. Předměty v evidenci	018
1.4.1. Knihovna	018
1.4.2. Archív NZ	018
1.4.3. Archív písemností ACO	018
1.4.4. Fotoarchív	018
1.4.5. Videoarchív	018
1.4.6. Ostatní archívy	019
1.4.7. Depozitáře	019
1.4.8. Počet předmětů předaných muzeím	019
2. Věda a výzkum	019
2.1. Interní úkoly	019
2.1.1. Vlastní nebo vedoucí výzkumu	019
2.2. Externí úkoly	020
2.2.1. Vlastní nebo vedoucí výzkumu	020
2.2.2. Podíl na jiném úkolu	020
2.2.3. Mezioborové výzkumy	020
2.2.4. Žádosti o granty, příprava projektů	020
2.3. Odborná prezentace	021
2.3.1. Konference	021
2.3.1.1. Spolupředatel	021
2.3.1.2. Aktivní účast	021
2.3.1.3. Pasivní účast	022
2.3.2. Semináře	022
2.3.2.2. Aktivní účast	022
2.3.3. Dílny	022
2.3.3.2. Aktivní účast	022
3. Prezentace	023
3.1. Vydavatelská činnost	023
3.1.1. Ediční činnost	023
3.1.1.1. Vydáno organizací	023
3.1.1.4. Periodika	023





3.1.2.	Publikace	024
3.1.2.3.	Odborné články	024
3.1.2.4.	Populární články	025
3.1.2.5.	Informační články	025
3.1.2.6.1.	Nálezové zprávy	025
3.1.2.6.2.	Antropologické zprávy	026
3.2.	Výstavy	026
3.3.	Expozice	027
3.4.	Dílny a exkurze	027
3.5.	Přednášky	027
3.5.2.	Autorské	027
3.5.5.	Přednesené v zahraničí	027
3.6.	Kulturně výchovná činnost	027
3.7.	Internet	028
3.7.1.	Vlastní internetové stránky	028
4.	Ostatní činnosti	028
4.3.	Členství v komisích	028
4.4.	Studium	028
4.4.1.	Studijní cesty, studijní pobyty	028
4.5.	Výuka	028
4.6.	Badatelské návštěvy	028
4.10.	Spolupráce s médii	029
4.13.	Spolupráce s odbornými institucemi v ČR	029
4.14.	Spolupráce s odbornými institucemi v zahraničí	029
4.15.	Jiná činnost	029
5.	Standardy	030
6.	Účelové komise	030
7.	Základní charakteristika roku	030
7.1.	Pozitiva	030
7.2.	Negativa	030
8.	Ekonomická část	031
9.	Přílohy	034
9.1.	Organizační struktura ACO	034
9.2.	Přehled zaměstnanců	035
9.3.	Rozvaha	036
9.4.	Výkaz zisku a ztráty	040
9.5.	Seznam zkratk	042





Archeologické centrum Olomouc
příspěvková organizace

Výkaz činnosti příspěvkové organizace za rok 2016

Ú V O D

Pro rok 2016 byly Archeologickému centru Olomouc, příspěvkové organizaci (dále jen ACO), stanoveny, s ohledem na konkrétní situaci i dlouhodobé cíle, prioritní úkoly, a to sice: výkon a garance archeologické památkové péče (APP) na svěřeném území; zpracování nálezů a tvorba nálezových zpráv ze ZAV minulých období; posílení rozpočtu ze strany zřizovatele; zapojení organizace do tuzemských a mezinárodních projektů; pokus o získání nových projektů a grantů; podpora vydávání časopisu *Interdisciplinaria Archaeologica* – a další publikační aktivity; vydání reprezentativní publikace ke 20. výročí ACO; Jako *závazné ukazatele* stanovené zřizovatelem byly do plánu práce zařazeny: objem zpracování nálezů – cca 40 000 předmětů, objem vypracovaných nálezových zpráv – 12 kusů, vydání reprezentativní publikace, 5. etapa „Preventivní archeologie“, počet publikačních počinů – 2 ks.

V oboru stavebnictví, které je pro archeologii klíčovým odvětvím, se také i v roce 2016 čekalo na jeho oživení. Krize však dosud postihuje všechny stavby.

To se týká především výstavby trasy dálnice D1 v úseku mezi Říkovicemi a Předmostím (stavba 0136), kde se očekává výrazné narušení archeologických lokalit, ale předstihový výzkum nemohl být ani v roce 2016 zahájen – vlivem potíží při výkupu pozemků, změn samotné stavby (křižovatka západně od Předmostí) a pod. Mnoho úsilí, které tady bude muset ACO vynaložit ke zvládnutí všech úkolů spojených se záchrannými archeologickými výzkumy, bude muset být vynaloženo asi až v roce 2017, neboť po celý rok 2016 nedošlo k podepsání příslušné smlouvy o ZAV. Na dálnici D1 se pracovalo jen na úseku D1(stavba 0137), a to v lokalitách Přerov–Lýsky 1, 2 a 3, Přerov–Předmostí 3, Buk, Přerov–Dluhonice, Lipník n/B 5 a Osek n/B 1. Tedy v oblasti, kde množství, intenzita a náročnost archeologických výzkumů byly od dob vytváření územních archeologických studií v rámci záměru výstavby dálnice vnímány jako méně intenzivní ve srovnání se situací mezi Předmostím a Dluhonicemi. O mnoho lepší není ani situace v případě rozpracované trasy rychlostní komunikace R 49 mezi Hulínem a Fryštákem (R 4901), kde byla v minulosti řada ZAV zahájena, není však dokončena. V roce 2016 zde nepokračoval ani jediný ZAV.

I nadále tedy lze konstatovat to, co v minulé výroční zprávě (za rok 2015), a sice, že při výstavbě dopravní infrastruktury převládají nekoncepčnost, neustálé změny priorit a odsouvání řešení komplikovaných úkolů. Práce na největších archeologických akcích se v roce 2016 téměř zastavily, což umožnilo udržet zaměstnanost ACO na snížené úrovni jen za cenu pochopení a dalších mimořádných opatření ve spolupráci se zřizovatelem. Přesto si organizace zachovala schopnost plnit úkoly, které před ní kladly nahodile se objevující požadavky archeologické památkové péče v terénu, resp. záchranné archeologické výzkumy a dohledy na stavbách malých investorů – soukromníků i organizací terciérní sféry. Těžiště činnosti organizace se ale částečně přesunulo ve směru snahy zpracovat co nejvíc výsledků výzkumů předchozích období, srovnání zpoždění v laboratorním ošetření kovových artefaktů získaných v rámci projektu „Preventivní archeologie“, vypracování nálezových zpráv z předchozích velkoplošných výzkumů a zahajování nových projektů pod příslibem dotace ze strany zřizovatele či jiného poskytovatele.

Nově byla činnost zaměřena také na silnější podporu vydavatelských aktivit a speciálně na vydání reprezentativní publikace k činnosti ACO, mírně opožděně k jejímu výročí 20 let existence.





Publikace „Věda rýče promluvila“ veřejnosti textem i obrazem připomněla, proč organizace ACO vznikla, k čemu slouží a jaké jsou nejdůležitější výsledky její činnosti. Obsah knihy je strukturován podle jednotlivých druhů archeologických činností (výzkum ve městech, na hradech/hradištích, výzkum sídlišť, pohřebišť, vojenských památek atd.), je doplněn o problematiku antropologie, archeozoologie a petroarcheologie, připomíná i publikační činnost, celostátní databázi archeologických památek, spolupráci s památkovými ústavy atd. To všechno srozumitelným jazykem s důrazem na obrazové vyjádření. Publikace rozhodně nechce nudit, vede k zamyšlení o vývoji střední Moravy v blízké i dávné minulosti.

Struktura organizace, co se týká míst sekretářky–personalistky–pokladní, externí účetní a externího ekonoma, zůstala v průběhu roku 2016 v podstatě beze změn, tedy s využitím maxima externí práce.

Také v roce 2016 se dařilo uskutečňovat garanci archeologické památkové péče (APP), tj. realizaci ZAV na všech stavbách, kde dochází k narušení archeologických památek. Proto jsme také nezaznamenali žádnou stížnost nebo výtku ze strany organizačně, odborně či metodicky nadřízených organizací.

Podpora běžných publikačních aktivit zůstala i nadále na nejmenší úrovni. Dvě domovské publikační řady (ARF a APSM) jsou stále pro nedostatek financí pozastaveny. Tomu neodporuje skutečnost, že v rámci menší publikační řady (APSM) byl v roce 2016 vydán přepracovaný a rozšířený starší titul „TEPENEC. Karlův hrad – mizející památka“. Tento (z hlediska ACO) mimořádný publikační počín byl umožněn financováním prostřednictvím grantu MK ČR (rozhodnutí č. MK–S 6821–2016 – ORNK) – programu na podporu regionálních kulturních tradic 2016 – v rámci národních oslav 700. výročí narození císaře Karla IV.

Podíváme-li se podrobněji na strukturu archeologických výzkumů uskutečněných v roce 2016, pak vidíme následující situaci.

Kromě na několika výše uvedených různě náročných výzkumech na stavbě dálnice D1–0137, byli archeologové z ACO v roce 2016 pracovně přítomni jen na realizaci IV. etapy rekonstrukce a využití objektu zámku v Čechách pod Kosířem (investor OK), při stavbě výrobních areálů G1 a G3 v technologickém parku Olomouc v Olomouci–Slavoníně (fa GEMO) a na stavbě plynovodu k firmě Popelka Servis v Seničce. Ostatní investiční akce jsou komunálního charakteru – skupinový vodovod v Tršticích, rekonstrukce chodníků v Lutíně, průtah obcí Medlov či kanalizace ve Štěpánově, anebo se jedná přímo o jednotlivé parcely soukromých rodinných domků a komunikace k nim (Hněvotín, Dětrichov, Olomouc–Slavonín, Tážaly), kdy náklady na ZAV hradí provádějící organizace. Výjimkou lze nazvat akci v rámci „Preventivní archeologie“, resp. detektorový průzkum na katastru obce Hrabšíšín.

V roce 2016 pokračoval svou druhou etapou grantový projekt MK ČR v rámci Programu Národní a kulturní identity (NAKI 2) – MK ČR č. DG16P02R031: „Moravské křižovatky“. Prováděna byla: – letecká prospekce sledovaného území s cílem zachytit zaniklé doklady cest a archeologických objektů podél nich (ve dnech 23. 7., 25. 7., 26. 7., 14. 9., 15. 10. a 22. 11. 2016); – detektorový průzkum v okolí starých cest zjištěných leteckou prospekci – laser scanningem, terénním průzkumem nebo z historických pramenů. Projekt NAKI 2 bude pokračovat i v následujících letech (2017 – 2019).

Dalším projektem, jehož nositeli jsou pracovníci ACO, je projekt podporovaný KÚ OK pod názvem „Preventivní archeologie“, resp. preventivního záchranného archeologického výzkumu v Olomouckém kraji, který využívá spolupráce s amatérskými uživateli detektorů a usměrňuje jejich činnost společensky prospěšným směrem k záchraně movitých archeologických památek a k zamezení nelegálního obchodování s nimi. V roce 2016 byl projekt, na rozdíl od předcházejících dvou let, podpořen z finančních prostředků OK.





V roce 2016 pokračovala spolupráce s archeologickými pracovišti na území Olomouckého kraje (Muzeum Prostějovska v Prostějově, Muzeum Komenského v Přerově, Vlastivědné muzeum v Šumperku, ÚAPP Brno v.v.i.) a také spolupráce s detektoráři

S vizí do nejbližší budoucnosti a se snahou zajistit pracovní příležitost na rok 2017 a další souvisí účast organizace (také na doporučení zřizovatele) na veřejné soutěži o přidělení veřejné zakázky na ZAV na stavbě dálnice D1, stavba 0136 Říkovice – Přerov, kde výsledkem byl pozitivní výběr uchazeče, tedy ACO.

Při řešení nedostatku pracovních příležitostí sáhlo vedení organizace i k dosud mimořádnému prostředku, tj. k účasti na veřejné soutěži o přidělení zakázky na stavbě dálnice D 1106 Hradec Králové – Smiřice, D 1107 Smiřice – Jaroměř. Také tady bylo dosaženo pozitivního výběru uchazeče, a to ve sdruženích „Společnost pro ZAV D1106“ a „Společnost D 11 Smiřice – Jaroměř, archeologický výzkum 1-5 SOVIS + UHK + ACO“.

V roce 2016 se úspěšně rozvíjela i spolupráce s mnoha podobně zaměřenými organizacemi v ČR i v cizině (viz níže), zejména s katedrou historie FF UPOL při získání a zpracování vzorků pro paleobotanické a geologické analýzy, při výuce archeologie (terénní praxe studentů v Olomouci–Slavoníně) apod., a s PřF UPOL a s RCPTM (Regionální centrum pokročilých technologií a materiálů v Olomouci).

Závazné ukazatele stanovené zřizovatelem (objem zpracování nálezů, počet vypracovaných nálezových zpráv, příprava publikace ke 20. výročí organizace a počet vydaných publikací) je možno označit za splněné (viz dále ve Výkazu činnosti). V ediční činnosti byla organizace limitována finančními prostředky. Vytištěním Ročenky 2014 a přípravou a vytištěním Ročenky 2015, jakož i přípravou dalších čísel odborného časopisu IANSA a mimořádným vydáním dalšího svazku řady APSM k 700. výročí narození císaře Karla IV. , splnila také svůj publikační závazek.

Organizaci se za cenu mimořádných opatření podařilo udržet v průběhu roku vyrovnaný rozpočet, který skončil s kladným hospodářským výsledkem.

Celkově je možno rok 2016 označit pro ACO jako destabilizující. Na rozdíl od roku 2015 byla však organizace přece jen blíže okamžiku, kdy budou započaty ZAV, které jsou již delší dobu tak říkajíc „ve výhledu“ a které plně využijí stávající kapacity, kvalifikace, zkušenosti a možnosti pracovního kolektivu ACO, případně budou vyžadovat jejich navýšení... Aktivním přístupem k situaci zajistilo vedení organizace kontinuitu existence, personálního složení, zkušeností atd. pro další období.

Organizace ani v roce 2016 neměla problémy splnit své povinnosti při zajišťování archeologické památkové péče a ochrany archeologického kulturního dědictví v okruhu své působnosti.





Výkaz příspěvkové organizace Archeologické centrum Olomouc, příspěvková organizace za rok 2016:

1. Vlastní činnost:

1.1. Záchranné archeologické výzkumy (ZAV)

1.1.1. počet uskutečněných záchranných archeologických výzkumů v roce 2016 nebo pokračujících v roce 2016 z let minulých.

(přír. č. akce – inter. č. úkolu — lokalita – trať – (doba konání) – popis akce – *ved. výzkumu*)

13/2011 – 12473 – Přerov–Předmostí, trať "U cihelny". D1 0137 (pokračování výzkumu z roku 2011). Výzkumem byly prozkoumány celkem 3 archeologické objekty rámcově datované do pravěku. Z několika ručně skrytých sond byly získány nálezy keramiky z pozdního středověku – novověku (*Tajer, A.*).

12/2012 – 13122 – Osek nad Bečvou 2, trať "Nademlýnice". D1 0137. Pokračování ZAV z let 2012–2014. V dočasném záboru tělesa dálnice byla zkoumána kulturní vrstva a archeologické objekty starší fáze KLPP. Mezi zajímavé nálezy patří kamenné destrukce dvou pecí a objev celé nádoby v sídlištní jámě (*Tajer, A.*).

02/2013 – 13113 – Trnávka 4, trať „Díly“. Pokračování archeologického průzkumu starobronzového sídliště. Ve výkopu prozkoumáno 10 objektů (*Paulus, M.*).

03/2013 – 13089 – Bohuslávky 1, trať „Padělky“. Pokračování archeologického průzkumu neolitického sídliště s lineární keramikou (LnK) narušené výkopem přeložky plynu. V rýze zkoumáno a dokumentováno 25 sídlištních objektů (*Paulus, M.*).

18/2015 – 13051 – Trnávka 3, trať "Zadní". D1 0137 (pokračování výzkumu z roku 2013 – 12/2013). Prozkoumáno bylo celkem 21 objektů (většinou vývraty?), z toho 6 sídlištních objektů bez datujících artefaktů, datovaných rámcově do pravěku (*Tajer, A.*).

01/2016 – 13053 – Čechy pod Kosířem, zámek. Záchranný výzkum byl zapříčiněn stavební akcí na adaptaci nevyhovujících prostor v jižním a západním křídle zámku pro muzejní účely, během výzkumu proběhla dokumentace realizovaných výkopů a odkrytého zdiva novověkého původu, v místě přízemí západního křídla zámku. Výzkum probíhal během měsíců ledna až května (*Vrána, J.*)

02/2016 – 12752 – Olomouc, k.ú. Bělidla, Jeremenkova ulice. Během rekonstrukce železniční stanice v Olomouci byly dne 22. února roku 2016 v liniovém výkopu zachyceny lidské kosterní pozůstatky. Místo nálezu bylo ztotožněno s místem bývalého novověkého hřbitova. Archeologické centrum Olomouc zde provedlo záchranný archeologický výzkum, v průběhu kterého se podařilo zachytit celkem 14 pohřbů, a to 8 pohřbů (z toho 7 primárních a 1 sekundární pohřeb) uložených v hrobových jamách (H1 až H6) a 6 sekundárních pohřbů uložených ve struktuře, která byla označena jako objekt 1. V případě hrobu H4 a H6 se jednalo o primární dvojpořby – v době pohřbu byla do hrobové jámy uložena současně těla dvou zemřelých. Dále v hrobových jamách H1 a H2 byly dokumentovány stopy dřev s velkou pravděpodobností pocházející z rakví. Ve výplni hrobů H1, H2, H4, H5 a H6 se





nacházely stopy vyvápňení jejich jam. Těla v rámci primárních pohřbů byla uložena v natažené poloze na zádech. Jejich orientace byla následující, směr jihozápad-severovýchod byl zjištěn u pohřbů 806 (H1) a 807 (H2), směr západ-východ u pohřbů 810 (H4), 811 (H5), 812 a 813 (oba H6). V případě dvojpořbu uloženého v hrobě H4 byly pořby uloženy v opačné orientaci (pohřeb 809 vykazoval orientaci východ-západ), u hrobu H6 se orientace těl souběžně pořbených těl shodovala. Způsob uložení primárních pořbů odpovídá zásadám křesťanského pohřebního ritu. Výskyt sekundárních pořbů pak reflektuje situace, jež jsou dokumentovány v rámci výzkumů středověkých i novověkých hřbitovů. Interpretaci odpovídá jak doložené vápnění jam, tak i nález obou dvojpořbů.

Pro sledované období jsou již známa pravidla pořbívání, která vešla v platnost v rámci reformy císaře Josefa II během poslední čtvrtiny 18. století. Hroby tak měly být hluboké šest stop a čtyři stopy široké, tělo zařité v pytlí mělo být vloženo do hrobu, poprášeno nehašeným vápnem a hrob měl být ještě téhož dne zasypán. Historické prameny tak poskytly odpověď na důvod přítomnosti stop vápna ve výplni hrobových jam. Přinesly i vysvětlení pro přítomnost dvojpořbů. Od 80. let 18. století se totiž pod vlivem úsporných nařízeních císaře Josefa II. stávalo, že bylo-li na hřbitov dopraveno více mrtvol společně, mohly být uloženy do jednoho hrobu. Do hromadných hrobů byli již dříve pořbíváni chudí obyvatelé, kteří buď již příbuzné neměli, anebo pozůstalí neměli finance na zaplacení samostatného hrobu. Přestože bylo v 18. století vydáno nařízení pořbívání chudé zdarma, stávalo se, že zemřelý ležel několik dní v marnici, než zemřel bohatší člověk, s nímž byl pak zároveň uložen do hrobu.

Samotné místo nálezů lze pak spojit s historicky doloženým hřbitovem Na Špici, který se v této lokalitě nacházel v průběhu poslední čtvrtiny 18. až do poloviny 19. století. Pořbívání se na tomto místě začalo s rokem 1785. Ovšem již v říjnu roku 1842 uznalo generální ředitelství státních drah potřebu rozšířit stávající železnici, rozsah změn by pak zasáhl i prostor hřbitova. Roku 1851 také samotný farní úřad u sv. Václava žádá o přemístění hřbitova, a to zejména z kapacitních důvodů. Farnost jednak přijímala od roku 1846 zemřelé z přifařené městské nemocnice sídlící v bývalém minoritském klášteře sv. Jakuba (dnešní ulice Křížkovského). A dále hřbitov Na Špici sloužil v nouzových dobách k ukládání těl zemřelých během velkých epidemií cholery z let 1805, 1809 a 1814. Tento funerální prostor byl s konečnou platností zrušen 13. srpna 1852, poslední pohřeb se však uskutečnil ještě 12. října 1853.

03/2016 – 13054 – Olomouc–Slavonín, trať „Čtvrťky“. Na stavbě haly výrobního areálu G1 (Technologický park Olomouc, firma GEMO) bylo prozkoumáno celkem pět objektů datovaných rámcově do neolitu a pravěku (*Kalábek, M.*).

04/2016 – 13078 – Přerov–Lýsky 1, trať "Padělky od Lýsek". D1 0137. Během skrývek orníční vrstvy v trase dálnice byl odkryt ojedinělý objekt eneolitické kultury s moravskou malovanou keramikou. Jednalo se o jámu pravidelného, čtvercového tvaru – hliník/polozemnice (?). Ojedinělý objekt MMK bude zřejmě součástí větší osady, která by se mohla nacházet v prostoru terasy nad údolím řeky Bečvy. (*Tajer, A.*)

05/2016 – 13080 – Olomouc–Slavonín, trať „Čtvrťky“. Na stavbě haly výrobního areálu G3 (Technologický park Olomouc, firma GEMO) bylo prozkoumáno sedm objektů datovaných rámcově do doby bronzové – KLPP a pravěku (*Kalábek, M.*).

06/2016 – 13078 – Přerov–Lýsky 2, trať "Nad Brankou". D1 0137. V místě přeložky silnice z Lýsek do Vinar bylo objeveno šest rozptýlených objektů. Mezi objekty se nachází tři





zásobní jámy, ostatní jsou nejspíše vývraty stromů. Archeologické objekty jsou datovány rámcově do období pravěku. (*Tajer, A.*)

07/2016 – 12473 – Přerov–Předmostí 3, trat "Padělky u Předmostí". D1 0137. Prozkoumány zde byly dva sídlištní objekty datované rámcově do období pravěku (*Tajer, A.*)

08/2016 – 13078 – Buk, trat "Obora". D1 0137. Výzkumem se podařilo prozkoumat 43 objektů. Kromě pěti jam identifikovaných jako vývraty, náleží ostatní objekty (jámy a jamky) sídlišti ze starší doby bronzové – únětické kultuře. Z objektů pochází velmi skromný soubor nálezů. Jedná se především o atypickou keramiku s výraznou příměsí drobného ostřiva. Drobné fragmenty rekonstruovatelných nádob představují především profilované džbánečky tmavé barvy, do červená zbarvené zlomky zásobnice apod., které lze přiřadit nositelům kultury únětické. Z klasického inventáře únětické kultury se poněkud vymyká esovitě profilovaná hrncovitá nádoba hnědé barvy s masivnějšími protáhlými plastickými výčnělky pod hrdlem. Tvarem, a materiálem s hrubší příměsí připomíná poněkud materiál z úněticko/nitranské lokality v Oseku nad Bečvou (*Tajer, A.*)

09/2016 – 12473 – Přerov–Dluhonice 1, trat "Vrchní díly". D1 0137. V místě přeložky silnice byly prozkoumány dva archeologické sídlištní objekty, které byly rámcově datovány do pravěku (*Tajer, A.*)

10/2016 – 12473 – Lipník nad Bečvou 5, trat "Lipnické díly". D1 0137. Prozkoumáno pět sídlištních objektů datovaných rámcově do pravěku (*Paulus, M.*)

11/2016 – 13071 – Tršice, trať „Blata“. Během výzkumu bylo na řezu liniového výkopu pro vodovod (Tršice, Vacanovice, Lipňany, Hostkovice, Přestavlky, Zákřov, Suchonice) prozkoumáno celkem 11 zahloubených sídlištních objektů (sídlištní jámy blíže neurčeného charakteru a zásobní jámy) a kulturní vrstva, které můžeme na základě keramického materiálu datovat do slezskoplatěnické kultury doby halštatské. Nejpočetnějším archeologickým nálezem na zkoumané lokalitě byly zlomky keramiky. V menší míře se v objektech vyskytovaly zlomky zvířecích kostí a mazanice. (*Vránová, V.*)

12/2016 – 13118 – Hněvotín. V červnu 2016 bylo pracovníky AC Olomouc prozkoumáno 8 archeologických objektů pod stavbou nové haly Clean4you na jižním okraji obce. Lokalita se nachází naproti místnímu hřbitovu, na mírném svahu obráceném k severu v nadmořské výšce 250–254 m. Drobné zlomkovité nálezy neumožňují situace spolehlivě časově zařadit. Dva z objektů (6 a 7) představují v půdorysu čtvercové žlaby s orientací V–Z (azimut 82,55°) a rozměry 7,5×7,1 m (obj. 6) a VSV – ZJZ (azimut 72,73°) s rozměry 6,3×6 m (obj. 7). Šířka žlabů dosahovala 0,45–0,92 m u obj. 6 a 0,7–0,75 m u objektu 7. Hloubka žlabů činila u objektu 6 0,3–0,47 m a u objektu 7 0,3–0,35 m. Profily objektů měly podobu rozevřeného písmene V – tedy hrotitého příkopu. Analogické čtyři objekty byly prozkoumány na nedaleké lokalitě Olomouc – Slavonín 1 „U hvězdárny“ v roce 2000. Zde byl uprostřed obdobného čtvercového žlábků nalezen laténský kostrový hrob, který situaci datoval. Zda-li se v našem případě jedná o pozůstatek pohřebiště či kultovních objektů, zůstane nerozřešeno. (*Kalábek, M.*)

14/2016 – 13114 – Lutín, trať „U Kapličky“. Během dostavby parkovacích zálivů bylo prozkoumáno 6 sídlištních jam datovaných do 14. století (*Vránová, V.*)





16/2016 – 13142 – Olomouc–Slavonín, Arbesova ul., komunikace k RD. V srpnu až září 2016 provedli pracovníci AC Olomouc a studenti UP Olomouc záchranný archeologický výzkum polykulturního sídliště při stavbě budoucí komunikace k rodinným domkům a na stavbách čtyř nových rodinných domků okolo této komunikace (RD Čapek, RD Pisca, RD Zbořil, RD Bajer). Lokalita leží na mírném svahu obráceném k východu s nadmořskou výškou 213 – 215 m. Výzkumy navázaly na předchozí aktivity v letech 2004, 2008 a 2013. Na zkoumaných plochách (0,5 ha) bylo zjištěno 108 sídlištních objektů datovaných do eneolitu (jordanovská kultura), mladší doby bronzové (KLPP), doby halštatské a novověku. Jordanovské kultuře řadíme zásobní jámy, soujámí a neúplné půdorysy dvou žlabových domů (struktura 3 a 4). Konstrukci domů tvoří mělké žlábkové na JZ, SZ a SV straně doplněné o ojedinělé sloupové jamky, které jsou uspořádány do obdélníku. Struktura 3 dosahovala rozměrů 5,6×5,25 m s orientací SSZ–JJV, okraj domu zasahoval mimo zkoumanou plochu. Struktura 4 má rozměry 4,75×5,45 m s orientací Z–V. Uvnitř struktury 4 byla umístěna zásobní jáma (obj. 141) s bohatým inventářem keramiky. Domy jsou od sebe vzdáleny 6,3 m. Nálezy jordanovské keramiky jsou doplněny početnou kolekcí ŠI. V zásypu sídlištních jam byly rozpoznány zlomky keramiky, mazanice, štípané a broušené industrie. Na dně zásobní jámy (obj. 179) byl vypreparován lidský skelet ve skrčené poloze na pravém boku s orientací SV–JZ (RD Čapek). Na jižním okraji zkoumané plochy byl zachycen i jeden mělce zahluobený jamkový žárový hrob KLPP. V jižním cípu skryté plochy byla zkoumána stará komunikace v délce 18 m. Cesta měla mísovitý profil o šířce 1,3–2,4 m, na několika místech byly ve dně pozorovány vyježděné koleje od vozů. Cesta překryla několik starších zásobních jam datovaných do období popelnicových polí. Drobné zlomky cihel v zásypu jí datují rámcově do novověku. (*Kalábek, M.*)

19/2016 – 13161 – Medlov, Náves. Záchranný výzkum byl zapříčiněn rekonstrukcí komunikace v obci Medlov, kdy bylo během odstraňování konstrukčních vrstev původní vozovky odkryto několik sídlištních objektů a část kulturní vrstvy z období středověku. Výzkum probíhal během měsíce září (*Vrána, J.*)

22/2016 – 13174 – Přerov–Lýsky 3, trať "Nad Strouhou". D1 0137. V prostoru objektu SO 302 (odvodňovací rýha), na jeho jižním okraji, bylo objeveno 9 sídlištních objektů a dětský kostrový hrob (?). Severní okraj rýhy narušilo 11 žárových hrobů slezské fáze KLPP. První hrobový objekt se nacházel cca 25 m od silnice, poslední 85 m, čímž byla zachycena šířka pohřebiště. V místě výskytu hrobů se nacházela tmavá podorniční vrstva, jejíž mocnost místy přesahovala 1 m, ve které nebylo možné rozpoznat zásypy hrobových celků. První hrob byl proto identifikován jen díky zásobnicové amfoře, která byla zapuštěná hlouběji do podorniční vrstvy a do podloží. Ostatní hrobové celky se nacházely v maximální hloubce do 0,80 m, a tak byly během bagrování rýhy odtěženy. Bylo zapotřebí prozkoumat i hlínu na skládce. Byl tak získán bohatý, ale velmi poničený soubor keramických střepů, které ovšem nebude možné přiřadit ke konkrétním hrobovým celkům. Skládka byla prozkoumána také detektorem kovů. U hrobu č. 1 (jediný hrob s amforovitou zásobnicí) byly objeveny zlomky bronzového "C" náramku a fragment tordovaného nákrčníku. (*Tajer, A.*)

25/2016 – 13126 – Moravská Hůzová. Ve výkopech kanalizace byly v centru obce zkoumány dva zahluobené objekty středověkého stáří (13. století). Objekt 1 (u č.p. 40) lze interpretovat jako pec a objekt č. 2 jako zahluobený suterén domu (u č.p. 43). Nálezové situace byly doprovázeny bohatou kolekcí keramiky. (*Kalábek, M.*)





26/2016 – 12473 – Radvanice, trať „Na Vinohradech“. D1, stavba 0137. Pokračování výzkumu 71/2013. V prostoru dočasného záboru bylo prozkoumáno pět menších objektů. Atypická keramika datuje situace jen do období pravěku (*Tajer, A.*).

27/2016 – 13078 – Osek nad Bečvou 1, trať „Nademlůnice“, D1, stavba 0137. V roce 2016 proběhla další etapa archeologického výzkumu. Lokalita se nachází v mírně zvlněné krajině, omezené úpatím Oderských vrchů na severu a inundací řeky Bečvy na jihu. Na odkrytém prostoru byly objeveny jednak archeologické objekty zapuštěné do podloží, jednak na archeologické artefakty bohatá kulturní vrstva.

Během výkopových prací bylo v r. 2016 prozkoumáno 130 archeologických objektů a 75 čtverců o standardizovaných rozměrech 4×4 m. Mocnost kulturní vrstvy kolísala v závislosti na tvaru geologického podloží v rozmezí od 0,20 m do 0,50 m.

Jak z objektů, tak především z kulturní vrstvy, pochází keramické a mazanicevé zlomky, ale zastoupeny jsou i broušené nástroje a zvířecí kosti. V kulturní vrstvě byly rovněž objeveny drobné zlomky bronzových nástrojů (šídlo, srp) a šperků (drátky, plíšky apod.). Mezi objekty typově převažují sloupové jamky, klasické zásobnice, menší objekty různého druhu a hluboké žlábků. Sloupové jamky, velmi špatně identifikovatelné od kulturní vrstvy, na několika místech tvořily pravidelné struktury. Mezi zajímavé objekty patří určité zbytky dvou kamenných ohnišť/pícek. Několik dalších sloupových jamek, z nichž dvě obsahovaly tkalcovská závaží, a jedno méně výrazné ohniště bylo prozkoumáno cca 50 m severním směrem od druhého ohniště. Jednalo se zřejmě o pozůstatky další nadzemní struktury.

Archeologickým výzkumem z let 2012 až 2016 byl prozkoumán prostor o rozloze cca 3,5 ha. Celkem bylo identifikováno a probádáno 360 archeologických objektů a rozlehlá kulturní vrstva prozkoumaná ve 153 čtvercích.

28/2016 – 13182 – Senička, trať „Spodní díly“, akce: plynovod k firmě Popelka; prozkoumáno zde bylo celkem 9 pravěkých sídlištních objektů, které obsahovaly jen malé množství archeologického materiálu (keramika, ŠI), na jehož základě je možné tyto objekty datovat pouze rámcově do doby bronzové. (*Vránová, V.*)

29/2016 – 13164 – Hněvotín, trať „Dolní Slavonínská“. Při opravě plynovodu byla v listopadu 2016 narušena hrnčířská pec z doby římské. Lokalita je situována na JV okraji obce na mírném jižním svahu obrácenému k Hněvotínskému potoku s nadmořskou výškou 244 m. Zachovanou část, vypalovací komoru s propadlým roštem, prozkoumali pracovníci AC Olomouc. Pec lze klasifikovat jako typ bez podpěry roštu – Henning C (Henning 1977). Dochovaný pozůstatek roštu byl zhotoven z pěti tvrdě vypálených vrstev. Ze zásypu pece pochází bohatá kolekce na kruhu vytáčené keramiky datované do 4. století. Obdobné pece známe z nedalekého sídliště v Olomouci – Slavoníně. Ve výkopech pro opravu plynovodu bylo prozkoumáno torzo hrnčířské pece z pozdní doby římské (*Kalábek.M.*).

13002 – květen – červen 2016, říjen – prosinec 2016, **Olomouc** – Křížkovského 10, II. etapa archeologického výzkumu, subdodávka pro NPÚ, ú.o.p. Olomouc (antropolog L.Šín, vedoucí výzkumu: Hana Dehnerová z NPÚ);

13142 – červenec 2016, **Olomouc–Slavonín**, Technická infrastruktura Olomouc–Arbesova ulice, antropolog L. Šín, vedoucí výzkumu: Marek Kalábek;





60040 – srpen 2016, **Olomouc–Slavonín**, Arbesova ulice, RD Čapek, antropolog L.Šín, vedoucí výzkumu: Marek Kalábek;

60041 – srpen 2016, **Olomouc–Slavonín**, Arbesova ulice, RD Pisca, antropolog L.Šín, vedoucí výzkumu: Marek Kalábek;

60044 – říjen 2016, **Tážaly**, RD Lenocho, antropolog L.Šín, vedoucí výzkumu: Vendula Vránová; Během záchranného archeologického výzkumu prováděného na parcele (č. 56/37) budoucího rodinného domu pana M. Lenocho v Tážalech u Olomouce byla prozkoumána část sídlištního areálu ze starší doby bronzové a kostrový hrob pravděpodobně středověkého stáří. Zkoumaná lokalita se nachází na severním okraji intravilánu obce, na sprašové pravobřežní terase zvedající se z inundace řeky Moravy, v nadmořské výšce 214 metrů.

Na ploše stavby rodinného domu bylo odkryto celkem 16 archeologických sídlištních objektů datovaných do starší doby bronzové, do kultury únětické. Sídlištní objekty reprezentují jednoduché sídlištní jámy, zásobní jámy a kulové jamky. Objekt č. 14 je pravděpodobně relikvitu většího hliníku. Nejpočetnějším archeologickým nálezem na zkoumané lokalitě byly zlomky keramiky. Dále byly ze zásypů prozkoumaných objektů vyzvednuty zvířecí kosti, mazanice a lastury sladkovodních mlžů. V objektech 6 a 14 byly také nalezeny dva kusy štípané industrie. V celém zásypu zásobní jámy (obj.č. 6) se nacházely lidské kosti, u dna část čelisti, v horní třetině u východní stěny žebra, u západní stěny stehenní kost nedospělého jedince.

Při detektorovém průzkumu okolí zkoumané plochy byl těsně za východním rohem parcely nalezen depot dvou bronzových spirálovitých náramků ze starší doby bronzové.

Seznam přírůstkových čísel archeologických akcí uskutečněných výlučně ACO v roce 2016 obsahuje **26** výše uvedených položek (př.č. 13/2011, 12/2012; 2/2013, 3/2013, 18/2015, 1–12/2016, 14/2016, 16/2016, 19/2016, 22/2016, 25–29/2016), dále **1** antropologický terénní výzkum pro jinou organizaci a **4** antropologické terénní výzkumy pro ACO.

1.1.1.1. Záchranné archeologické výzkumy a s nimi související činnosti, které byly zcela nebo zčásti provedeny ve vlastní režii organizace, případně byly kofinancovány jinou organizací: (přír.č.akce – interní č. úkolu – **lokalita** – popis akce – *vedoucí výzkumu*)

13/2016 – 60037 – Hněvotín. RD Benešová. Ve výkopech základových pasů byla zkoumána zásobnice z období KLPP doby bronzové (*Kalábek, M.*).

17/2016 – 60039 – Dětrichov. obec, č.p. 23, RD Ďulíkovi. Ve výkopech základových pasů budoucího rodinného domu byly zkoumány výkopy a objekty středověkého a novověkého stáří. Jedná se o zajímavý doklad starší středověké vesnické zástavby převrstvené novověkou vesnicí (*Kalábek, M.*).

18/2016 – 60040 – Olomouc–Slavonín, Arbesova ul., RD Čapek. Na skryté ploše budoucího domu bylo prozkoumáno 11 sídlištních objektů (sloupové jamky, jámy, zásobnice, soujámí) datované do eneolitu (jordanovská k.) a do období KLPP doby bronzové. V jedné jordanovské zásobnici se podařilo vypreparovat lidský pohřeb (*Kalábek, M.*).

20/2016 – 60041 – Olomouc–Slavonín, Arbesova ul., RD Pisca. Na skryté ploše budoucího rodinného domu bylo prozkoumáno 32 sídlištních objektů (sloupové jamky, jámy,





zásobnice, soujámí) datované do eneolitu (jordanovská k.) a do období KLPP doby bronzové. Nepřehledná soujámí byla zkoumána sérií sond, v jedné z eneolitických jam byla nalezena torza nádob a snad i dalšího lidského pohřbu (*Kalábek, M.*).

21/2016 – 60042 – Olomouc–Slavonín, Arbesova ul., RD Zbořil. Na skryté ploše budoucího rodinného domu bylo prozkoumáno 8 mělkých sídlištních objektů bez datovatelných nálezů (*Kalábek, M.*).

23/2016 – 60043 – Olomouc–Slavonín, Arbesova ul., RD Bajer. Na skryté ploše budoucího rodinného domu byly prozkoumány dva sídlištní objekty. V nepravidelném soujámí byla nalezena jordanovská keramika (*Kalábek, M.*).

24/2016 – 70020 – Tážaly – RD Lenocho. Na stavbě RD bylo prozkoumáno 16 archeologických sídlištních objektů datovaných do starší doby bronzové a jeden kostrový hrob z doby hradištní. Na okraji plochy byl nalezen za pomoci detektoru kovů bronzový depot obsahující dva náramky (*Vránová, V.*).

15/2016 – 70004 – Hrabišín, detektorový průzkum. Nález eneolitické měděné sekery.

Celkem: záchranné archeologické výzkumy ve vlastní režii, z fondu PPZAV nebo z grantu byly prováděny na **8** výše zmíněných akcích

1.1.2. Dále bylo na stavbách uskutečněno **135 odborných dohledů**, jejichž náklady byly fakturovány investorům

[poř. č. – interní č. – lokalita, stručná charakteristika akce, na níž byl uskutečněn v roce 2016 odborný archeologický dohled, *zodpovědná osoba*]:

1. **13052 Olomouc**, Wellnerova ulice, SOLEN–Nk, DTS, č.st. IV–12–8008558 (*Vránová, V.*)
2. **13055 Hlubočky**, Olomoucká ulice, ČSA – úprava NNv (*Vránová, V.*)
3. **13065 Mohelnice** – příprava těžby v dobývacím prostoru (DP) Mohelnice 1 (*Vránová, V.*)
4. **13059 Paseka**, odbočka VN 76 – VNv (*Vránová, V.*)
5. **13060 Mohelnice** – stavební úpravy kanalizace v ul. Zámecká (*Vránová, V.*)
6. **13064 Holice**, ul. Přerovská, Areál firmy REA CZ (*Vránová, V.*)
7. **13066 Vojnice**, IE–12–8003511 – stavební úprava NNk, NNv (*Vránová, V.*)
8. **13067 Bohuňovice**, Na Zahrádkách, IE–12–8003665 – NNv (*Vránová, V.*)
9. **13068 Olešnice**, IE–12–8003955 – stavební úprava DTS, VNv, NNv (*Vránová, V.*)
10. **13072 Mohelnice** – stavební úprava vodovodu, ul. Spartakiádní /*Vránová, V.*/
11. **13081 Podolí (Mohelnice)** – obnova DS, celá obec, NNv, NNk, DTS IE–12–8003896 (*Vránová, V.*)
12. **13084 Králová** – archeologický dohled na akci výstavby závlahy sadů (*Vránová, V.*)
13. **13088 Velký Týnec – Vsisko**, inž. sítě a kanalizace pro novostavby RD (*Vránová, V.*)
14. **13091 Mohelnice** – rekonstrukce kanalizace ul. Růžová a Staškova (*Vránová, V.*)
15. **13092 Bohuňovice**, Výmol – úprava NNv, NNk /*Vránová, V.*/
16. **13093 Loštice** – letní koupaliště, stavební úpravy dětského brouzdaliště /*Vránová, V.*/
17. **13094 Mohelnice** – stáčecí stanice CNG u čerpací stanice MOL /*Vránová, V.*/
18. **13110 Olomouc**, připojení objektu RCO, Jeremenkova (*Vránová, V.*)
19. **13129 Charváty** – výstavba chodníků (*Vránová, V.*)
20. **13131 Bukovice (ŠU)** – obnova DST a NNv (*Vránová, V.*)





21. **13136 Mohelnice** – rekonstrukce kanalizace v ul. 1. máje – I.etapa (Vránová, V.)
22. **13138 Moravičany** – Logaritma – stavba dvou betonových sloupků (Vránová, V.)
23. **13143 Samotíšky, Droždín** – chaty, výstavba vedení NNv (Vránová, V.)
24. **13144 Olomouc**, Matochova ulice – stavební úprava kNN (Vránová, V.)
25. **13152 Olomouc**, Balcárkova ulice, Htech s.r.o. – VN, NN (Vránová, V.)
26. **13155 Mohelnice**, ul. Na Zámečku – výstavba vodovodu (Vránová, V.)
27. **13158 Velké Losiny** – ul. Bukovická, Zadní – obnova TS, NNv (Vránová, V.)
28. **13160 Mohelnice** – SPŠET – vybudování spojovací chodby – II. etapa (Vránová, V.)
29. **13162 Loštice**, výstavba chodníku a rekonstrukce komunikace v ul. Ve Stráni (Vránová, V.)
30. **13169 Mohelnice** – REKO MS Ztracená (Vránová, V.)
31. **13173 Mohelnice** – VNk (ul. Ztracená, Na zámečku, Mlýnská...) (Vránová, V.)
32. **13178 Senička** – likvidace odpadních vod (Vránová, V.)
33. **13179 Mohelnice** – vodovod v ul. Na Zámečku, Ztracená (Vránová, V.)
34. **13180 Rýmařov–Břidličná**, REKO VTL (Vránová, V.)
35. **13186 Krčmaň** – oprava komunikace v ulici Na Stráži (Vránová, V.)
36. **13188 Luká**, obec, výstavba RD – přeložka VN (Vránová, V.)
37. **13193 Lhotka u Hranic** – lom Hrabůvka – rozšíření dobývacího prostoru (Vránová, V.)
38. **13134 Chropyně** – silnice II/436 v úseku Chropyně – Kyselovice (Vrána, J.)
39. **12021 Dolní Ves** – přeložka optického vedení v úseku Žabárna – Kučanovice, R 49, stavba SO 467, 468 (Vrána, J.)
40. **12021 Racková** – přeložka optického vedení v úseku Žabárna – Kučanovice, R 49, stavba SO 467, 468 (Vrána, J.)
41. **13104 Běloutín** – výkopy elektrického vedení (Vrána, J.)
42. **13101 Běloutín** – výkopy v místě mokřadů a vsakovacích rybníčků v nivě říčky Luha (Vrána, J.)
43. **13185 Blatec** – výkopy elektrického vedení (Vrána, J.)
44. **13083 Boletouc** – výkopy plynového vedení během opravy plynové stanice (Vrána, J.)
45. **13184 Bystrovany** – rozšíření parkoviště firmy KOYO (Vrána, J.)
46. **13190 Bystrovany** – rozšíření skladovacích prostor firmy Lidl (Vrána, J.)
47. **13109 Čechy pod Kosířem** – rekonstrukci objektu Mánesova pavilonu (Vrána, J.)
48. **13167 Čechy pod Kosířem** – rekonstrukce sídla správce zámeckého areálu (Vrána, J.)
49. **13157 Domašov nad Bystřicí** – elektrické vedení u líhně (Vrána, J.)
50. **13159 Domašov u Šternberka** – výstavba chodníků (Vrána, J.)
51. **13074 Drahotuše** – propustek v místě příkopu protínající Hranickou ulici (Vrána, J.)
52. **12987 Grygov** – rozšíření těžby šterku (Vrána, J.)
53. **13141 Hlubočky – Dukla**, Havlíčkova ulice – vodovod (Vrána, J. – Kalábek, M.)
54. **13177 Hlubočky – Posluchov**, měrná šachta (Vrána, J.)
55. **13070 Hranice** – Potštátská ulice, vodovod (Vrána, J.)
56. **13133 Hranice** – ulice Struhovsko, elektrické vedení (Vrána, J.)
57. **13170 Chropyně** – ulice Díly, výkopy telekomunikačního vedení (Vrána, J.)
58. **13097 Jezernice** – rozšíření těžby hlíny pro výrobu cihel (Vrána, J.)
59. **13130 Kostelec na Hané** – stavba silnice III/36635, průtah (Vrána, J.)
60. **12990 Libavá** – vodovod a kanalizace (Vrána, J.)
61. **13162 Loštice** – ulice Ve stráni, výstavba chodníků (Vrána, J.)
62. **12021 Martinice** – přeložka optického vedení realizovaná v souvislosti s výstavbou R 49, stavba SO 484 (Vrána, J.)
63. **13154 Moravský Beroun** – Dlouhá ulice, kanalizace (Vrána, J.)
64. **13147 Moravský Beroun** – Opavská ulice, stavba nové sportovní haly u základní školy (Vrána, J.)





65. **13073 Olomouc–Nová Ulice**, Palackého ulice, výkop pro výtahovou šachtu (*Vrána, J.*)
66. **13127 Olomouc–Hejčín**, Tomkova ulice, drenáž pro odvodnění pozemku školy pro slabozraké (*Vrána, J.*)
67. **13112 Olomouc–Hejčín**, Dolní Hejčínská, dostavba a rekonstrukce objektu sociálních služeb (*Vrána, J.*)
68. **12970 Olomouc – Svatý Kopeček a Droždín**, cementace stávajícího vodovodního potrubí (*Vrána, J.*)
69. **13069 Olomouc–Kláštevní Hradisko**, Gorazdovo náměstí, dětského hřiště v areálu základní a mateřské školy – logopedická Olomouc (*Vrána, J.*)
70. **13155 Paršovice** – kanalizace a výstavba ČOV (*Vrána, J.*)
71. **13196 Stržbrnice** – kanalizace a výstavba ČOV (*Vrána, J.*)
72. **13196 Šternberk** – výkopy elektrického vedení k domům č.p. 19 a 21 (*Vrána, J.*)
73. **13145 Šternberk** – výkopy elektrického vedení (*Vrána, J.*)
74. **13116 Šternberk** – plynové vedení (*Vrána, J. – Kalábek, M.*)
75. **13121 Šternberk** – ulice Generála Eliáše a Jívovská – plynové vedení (*Vrána, J.*)
76. **13137 Šternberk** – Uničovská ulice – elektrické vedení ke spínací stanici ČEZ (*Vrána, J.*)
77. **13139 Šternberk** – Uničovská ulice – elektrické vedení vedoucí ke kostelu (*Vrána, J.*)
78. **13148 Šternberk** – Nádražní ulice – elektrické vedení (*Vrána, J.*)
79. **13034 Šternberk** – Uničovská ulice a Světlov – plynové vedení (*Vrána, J.*)
80. **13039 Šternberk** – ulice Strmá a Besední – plynové vedení (*Vrána, J.*)
81. **13149 Šternberk** – ulice Hvězdné údolí – rekonstrukce vozovky (*Vrána, J. – Kalábek, M.*)
82. **13038 Šternberk** – ul. Zahradní, Lesní, Slunečná – plyn. vedení (*Vrána, J. – Kalábek, M.*)
83. **13003 Velký Týnec – Čechovice** – kanalizace (*Vrána, J.*)
84. **13146 Velký Týnec – Čechovice** – III/43621, III/43622 Velký Týnec – Čechovice – rekonstrukce silnice 1. etapa (*Vrána, J.*)
85. **13088 Velký Týnec – Vsisko** – inženýrské sítě k novým rodinným domům (*Vrána, J.*)
86. **13100 Všechnovice** – rekonstrukce vodovodního řadu (*Vrána, J.*)
87. **13086 Brníčko** – REKO RS Uničov–Brníčko (*Šín, L.*)
88. **13099 Brníčko** – Brníčko, BIOMAG in. Černý s.r.o. – kNN, vNN (*Šín, L.*)
89. **13120 Brníčko** – Brníčko, návěs – úprava DTS, NNk, NNv (*Šín, L.*)
90. **13057 Červenka** – Červenka, VN 317, 388 (*Šín, L.*)
91. **13040 Horka nad Moravou** – „Reko VTL TU 301600 Horka nad Moravou“ (*Šín, L.*)
92. **13096 Horka nad Moravou** – „Rekonstrukce komunikace, ulice Nádražní“ (*Šín, L.*)
93. **13124 Horka nad Moravou** – zasíťování stavebních pozemků – Olomoucká ulice, II. etapa“ (*Šín, L.*)
94. **13150 Horka nad Moravou** – rozšíření a intenzifikace ČOV“ (*Šín, L.*)
95. **13149 Klenovice na Hané** – „Rekonstrukce silnice III/4345 v intravilánu obce Klenovice na Hané“ (13149), řešeno v rámci akce Šternberk – Hvězdné údolí (*Šín, L.*)
96. **13036 Křelov – Paseka** – „Reko VTL TU 301602 Křelov – Paseka“ (*Šín, L.*)
97. **13056 Lhota – Střeň** – „VN 16, odbočka Lhota, Střeň – VN, DTS“ (*Šín, L.*)
98. **13171 Litovel – Palackého ulice**, „Litovel, Palackého – úprava NNk, NNv“ (*Šín, L.*)
99. **13153 Litovel – ulice Studentů**, „Dostavba vstupu do závodu fy–Kimberly–Clark, s.r.o.“ (*Šín, L.*)
100. **13077 Litovel** – „Litovel, Zahradní, zahrádky III – nové NNk“ (*Šín, L.*)
101. **13112 Medlov** – „Medlov – architektonické a stavební úpravy jádra obce“ (*Šín, L.*)
102. **13166 Medlov**, – hřbitov, zpev. komun., veřej. osvětł. a kanalizace dešť.“ (*Šín, L.*)
103. **13082 Nedvězí** – „Rodinné domy – Nedvězí“ (*Šín, L.*)
104. **13085 Olomouc – Dobrovského ulice**, „Penzion a školící středisko Delta servis, s.r.o.“ (*Šín, L.*)





105. **13037 Olomouc – Purkyňova ulice**, „REKO MS Olomouc–Purkyňova+1“ (*Šín, L.*)
106. **13030 Újezd u Uničova** – „Komunikace a inžen. síť pro výstavbu 10 RD“ (*Šín, L.*)
107. **13012 Vojnice** – „Vojnice IE–12–8003511 – stavební úprava NNk, NNv“ (*Šín, L.*)
108. **13117 Želechovice** – „Želechovice, stavební úprava DTS, vNN“ (*Šín, L.*)
109. **12473 stavba D1 0137 Přerov – Lipník nad Bečvou**, odborné archeologické dohledy na stavbě D1, úsek 0137 – mimo archeologické lokality (*Tajer, A., Paulus, M.*)
110. **12062 Loučany** – výkop elektrického vedení (*Tajer, A.*)
111. **13050 Olomouc – Slavonín**, ul. Požárníků – stavební úprava NNv, NNk (*Tajer, A.*)
112. **13192 Loštice** – revitalizace areálu Zekof s.r.o. (*Paulus, M.*)
113. **13102 Haukovice** – výkop elektrického vedení (*Kalábek, M.*)
114. **12979 Hněvotín** – Wanzl – III. etapa (*Kalábek, M.*)
115. **13168 Hněvotín** – Hněvotín, parc.č. 444/36 (*Kalábek, M.*)
116. **13098 Luběnice** – novostavba haly (*Kalábek, M.*)
117. **13183 Luboměř pod Strážnou, Slavkov** – ČOV a kanalizace (*Kalábek, M.*)
118. **13176 Medlov** – realizace PC a zeleně (*Kalábek, M.*)
119. **13165 Medlov** – odb. archeologický dohled na akci – průtah obcí (*Kalábek, M.*)
120. **13090 Nasobůrky** – EKT výrobní hala (*Kalábek, M.*)
121. **13056 Olomouc** – rozšíření areálu firmy NUTREND – V. etapa (*Kalábek, M.*)
122. **13107 Olomouc** – Ibis el. přípojka (*Kalábek, M.*)
123. **13041 Olomouc** – Chválkovická RWE (*Kalábek, M.*)
124. **13172 Olomouc** – ZUŠ Žerotín (*Kalábek, M.*)
125. **13111 Olomouc** – Balcárkova ulice, 13 RD (*Kalábek, M.*)
126. **13076 Olomouc** – REKO Olomouc, Na Zákopě (*Kalábek, M.*)
127. **13108 Olomouc** – REKO Olomouc, Na Vozovce (*Kalábek, M.*)
128. **13128 Olomouc–Nemilany** – el.vedení NNk (*Kalábek, M.*)
129. **13151 Olomouc–Slavonín** – byt. domy, I.etapa (*Kalábek, M.*)
130. **13163 Olomouc–Slavonín** – servisní centrum Volvo Group (*Kalábek, M.*)
131. **13075 Skrbeň** – výstavba komunikace (*Kalábek, M.*)
132. **13181 Těšetice** – polní cesta C11 (*Kalábek, M.*)
133. **13090 Nasobůrky** – EKT výrobní hala (*Kalábek, M.*)
134. **13123 Uničov** – parkoviště Miele (*Kalábek, M.*)
135. **13125 Uničov – Brníčko** – optický kabel (*Kalábek, M.*)

1.1.2.1. Odborné archeologické dohledy na stavbách různých investorů, které „nepřerostly“ v záchranné archeologické výzkumy a byly provedeny v režii ACO:

1. **Bukovice – RD Komárkovi** (*Vránová, V.*)
2. **Dolany – RD Petráš** (*Kalábek, M.*)
3. **Doubřavice nad Moravou** – oplocení pozemku (*Vránová, V.*)
4. **Hněvotín – RD Přidal** (*Vránová, V.*)
5. **Hněvotín – plot pro RD Kollman** (*Kalábek, M.*)
6. **Hněvotín – RD Študent** (*Vránová, V.*)
7. **Hostkovice – RD Pogodová** (*Kalábek, M.*)
8. **Olomouc–Chválkovice** – kanalizace k RD
9. **Olomouc–Neředín** – RD Balcárek (*Kalábek, M.*)
10. **Pňovice – RD Rykala** (*Šín, L.*)
11. **Úsov – RD Hlavička** (*Kalábek, M.*)
12. **Úsov – RD Jandourek** (*Kalábek, M.*)





13. Úsov – RD Jurásek (Kalábek, M.)
14. 60037 Hranice – ulice Za Račím potokem, RD na pozemku p.č. 1449/29, 1449/7 v k.ú. Hranice (Vrána, J.)
15. 60037 Hranice – ulice Sklenný kopec, RD na poz. p.č. 1444/10 v k.ú. Hranice (Vrána, J.)
16. 60037 Chořelice – výměna vodovodu (Vrána, J.)
17. 60037 Loštice – Komenského ulice, rozšíření parkoviště (Vrána, J.)
18. 60037 Přerov XI. – Vinary, ulice Na výsluní, RD na pozemku p.č. 102/34 v k.ú. Popovice u Přerova (Vrána, J.)
19. 60037 Šternberk, ulice ČSA a Potoční – výstavba garáží (Vrána, J. – Štín, L.)
20. 60037 Šternberk – Lhotka, vodovod v zahrádkářské kolonii (Vrána, J.)

Celkem: dohledy ve vlastní režii byly prováděny na **20** výše zmíněných akcích

V roce 2016 bylo ACO přiděleno na šesti zasedáních tzv. Středomoravské archeologické komisi **celkem 302 akce**, přičemž celkový počet akcí, které byly v roce 2016 zahájeny nebo jimiž se pracovníci ACO jakkoliv zabývali (od čistě administrativních prací až po výzkum) činil **154 akcí**. Uzavřeno bylo **141 dohod o provedení ZAV a objednávek**.

Počet dohledů a výzkumů na určitém počtu lokalit nevypovídá nic o frekvenci nutných návštěv archeologů a tedy ani o nutných nákladech na – v konečném pohledu – negativní akci.

1.2. Inventury, kontroly

1.2.1. řádné – druh, rozsah

Na základě příkazu ředitele ACO č. /2016 byla v organizaci ACO provedena řádná inventarizace veškerého majetku a závazků ACO na všech jeho pracovištích, a to k datu 31.10.2015. Fyzická inventarizace dlouhodobého hmotného a nehmotného majetku byla provedena ve dnech 14.11.–18.11.2015. Práce spojené s inventarizací hmotného a nehmotného majetku proběhly tak, že závěrečná zpráva o výsledku inventarizace byla vyhotovena do 31.1.2017, kdy byla předána řediteli ACO.

1.3 Konzervace

1.3.1. základní ošetření

1.3.1.1. ošetření keramiky

Celkový počet zpracovaných artefaktů za rok 2016 v keramické dílně ACO (přesné údaje o tom jsou součástí počítačové databáze, kterou vyplňují konzervátorky jako podklad pro nálezkové zprávy) činí souhrn ošetřených keramických střepů, rekonstruovaných nádob, kusů mazanice, kovových artefaktů apod. – **10 192 kusů**. Toto číslo však jen málo vypovídá o náročnosti identifikace, kompletace a rekonstrukce jednotlivých kusů nebo celých torz keramických nádob (včetně jejich lepení, sádrování, zapisování do PC), neboť tato činnost je především případ od případu individuální. Proti roku 2015 se počet zpracovaných artefaktů snížil. K tomu je ale třeba dodat, že v době od února do listopadu 2016 bylo průběžně zpracováno **190 beden (= 94 858 kusů) materiálu** z výzkumu v Modřicích u Brna – jako subdodávka pro ÚAPP Brno, v.v.i. v rámci vzájemné spolupráce. Na výpomoc se zpracováním výzkumu z Modřic byla v keramické laboratoři od března 2016 zaměstnána na smlouvu DPP Mgr. Martina Kršková. Stabilní osazenstvo laboratoře se v tomto roce nezměnilo – po jednom celém úvazku zde i nadále pracují Bc. Barbora Zapletalová a Helena Šubová.

Byly zpracovány nálezy z těchto lokalit (přír.č.–lokalita, trať–počet kusů): 03/2013 Bohuslávky 1, „Padělky“ – 16 467 kusů; 35/2014 Velká Bystřice – 1142 kusů; 06/2015 Komárov, obec – 619





kusů; 13/2015 Pravčice 2, „Losky“ – 440 kusů; 14/2015 Fryšták–Dolní Ves, „Za Suchým“ – 109 kusů; 16/20156 Racková, „Kučovnice“ – 48 kusů; 12/2015 Dolany, obec – 1087 kusů; 19/2011 Přerov–Předmostí, „Pod Valem“ – 34 kusů; 17/2015 Uničov, „U Kravína“ – 6495 kusů; 19/2015 Bohuňovice – 25 kusů; 15/2015 Babice – 45 kusů; 04/2015 Vojnice, náves – 29 kusů; 13/2011 Přerov–Předmostí, „U Cihelny“, 103 kusů; 28/2016 Senička, „Spodní díly“ – 16 kusů;

1.3.1.2. konzervace kovů

Konzervovány vlastními silami oddělení byly v roce 2016 kovové nálezy z vlastních výzkumů (35 železných a 52 bronzových předmětů různé velikosti a náročnosti) a v návaznosti na grantové projekty, jichž se účastní zaměstnanci ACO (NAKI II); další desítky železných a bronzových předmětů získaných jako nálezy detektorářů (Preventivní archeologie) při jejich pravidelných akcích na různých lokalitách a v různých katastrofách.

1.4. Předměty v evidenci

1.4.1. knihovna – přírůstek, celkový stav

Oborová studijní knihovna – která měla na konci roku 2015 celkem 6718 přírůstkových čísel, má k 31.12.2016 již **6826 přírůstkových čísel**. Nárůst tedy činí **108 přírůstků** získaných především výměnou s tuzemskými i zahraničními odbornými archeologickými institucemi. Na rozdíl od dřívějších let nemohla být v roce 2016 na nákup literatury v tuzemsku i zahraničí věnována žádná významnější finanční částka, a to vzhledem k celkové finanční situaci organizace. V dalších letech bude třeba tento stav zvrátit.

1.4.2. archiv NZ – přírůstek, celkový stav

Archív vlastních NZ: v roce 2016 bylo do archívu NZ ACO odevzdáno celkem **12 ks NZ** (č.j. 351/2016 až 362/2016), tj. z lokalit a akcí – Štěpánov (č.p. 118/), výstavba parkoviště; Ústín (Pod Kříbem), výstavba cyklistické stezky C1, C2 a C4; Strukov (U Tepličky), stavba kanalizace a čistírny odpadních vod; Luběnice (obec), stavba splaškové kanalizace a čistírny odpadních vod; Hněvotín (JZ část obce, u č.p. 225), rekonstrukce silnice II/570; Dřevohostice (Dřevohostický les), výzkum poničené mohyly; Komárov (intravilán), stavba domova důchodců; Nezamyslice (ulice děkana Fr. Kvapila), sanace vlhkého zdiva domova „Na zámku“; Olomouc–Neředín (Mýlina, ulice Římská), výstavba RD Pančochová; Trnávka 5 (Zadní), výstavba dálnice D1, stavba 0137 Přerov–Lipník; Olomouc–Nemilany (obec, ulice Rudolfa Chorého), výstavba RD Tinkl; Žerotín (obec), kanalizace a čistírna odpadních vod; K 31.12.2015 obsahoval archiv náleзовých zpráv ACO celkem **362 položek**.

1.4.3. archiv písemností ACO

Také v roce 2016 sem byly archivovány další písemnosti ekonomické a personální povahy, podklady pro tvorbu NZ, publikací atd. Archiv je sice uspořádán, ale nemá dosud vypracován seznam (inventář) archivovaných písemností s uvedením skartačních znaků a lhůt.

1.4.4. fotoarchív – přírůstek, celkový stav

Fotoarchív – na konci roku 2016 bylo ve fotoarchívu evidováno a popsáno **60 555** snímků. Archiv není plně v provozu. Fotografie se archivují u jednotlivých vedoucích výzkumů.

1.4.5. videoarchív – přírůstek, celkový stav. **Archív CD a videoarchív** – archiv CD obsahuje stále jen **42 přír. čísel** a jejich počet se nemění, zvláště vzhledem ke stále menšímu využívání těchto médií pro ukládání a archivaci dat a výsledků činnosti.





1.4.6. ostatní archívy

Archív map – v roce 2016 nedošlo k podstatné změně v jeho rozsahu. K archívu existuje počítačová i psaná podoba inventáře, v němž lze mapy vyhledat.

Archív nálezových zpráv cizích institucí – v tomto archívu nedošlo v roce 2016 k žádné výrazné změně v počtu archivovaných jedinců.

Sklad publikací vlastní produkce – v roce 2016 v něm byla prováděna inventura k datu posledního dne každého měsíce.

1.4.7. depozitáře

Od července roku 2008 provozuje ACO terénní archeologickou základnu ve Veselíčku (okr. Přerov), jejíž součástí je kromě keramické laboratoře i depozitární budova. V roce 2016 (v srpnu a listopadu) došlo k reorganizaci depozitáře – L.Šín provedl přesun materiálu z lokalit Zlínského kraje do depozitáře ve Veselíčku, přesun kosterních pozůstatků z lokality Opava–Pivovar do depozitáře Národního památkového ústavu v Ostravě a přesun konzervovaných dřev (jíšovská středověká studně) z opavského Národního památkového ústavu do depozitáře ve Veselíčku.

1.4.8. počet předmětů předaných muzeím

Do muzeí v roce 2016 nebyly předávány žádné soubory nálezů.

2. Věda a výzkum: (název–vedoucí–čas.vymezení–výstupy–poskyt. prostředků)

2.1. Interní úkoly

2.1.1. vlastní nebo vedoucí výzkumu

- „Projekt preventivní archeologie resp. preventivního záchranného archeologického výzkumu v Olomouckém kraji“ (z vlastních zdrojů ACO); – spolupráce s archeologickými pracovišti na území Olomouckého kraje (Muzeum a galerie v Prostějově, Muzeum Komenského v Přerově, Vlastivědné muzeum v Šumperku, ÚAPP Brno v.v.i.); – spolupráce s detektoráři (*Daňhel, M.; Kalábek, M.; Kršková, M.*)
- „Prostorová analýza pohřbišť kultury se šňůrovou keramikou na střední Moravě“, kompletace a dokumentace nálezových celků, sběr materiálu, nové nálezové celky (Dětkovice, Určice) – pokračování – *J. Peška*
- Šňůrová pohřbiště na Prostějovsku – zahájení sběru materiálu (spolu s P. Fojtíkem a M. Šmídem z ÚAPP Brno, pracoviště Prostějov) – *J. Peška*
- Staro- a středobronzový sídelní areál na lokalitě Horní lán v OL–Slavoníně – pokračování v přípravě monografie – shromáždování odborných podkladů a analogií – *J. Peška*
- Periodizace eneolitu na Moravě na základě dat absolutní chronologie (spolu s M. Šmídem z ÚAPP Brno a P. Kalábkovou z UPOL) – příprava článku pro tisk – *J. Peška*
- Absolutní datování nálezových komplexů závěru eneolitu a starší doby bronzové v Evropě – tvorba a doplňování databáze (průběžně) – *J. Peška*
- (Staro) nová nejstarší měděná industrie na Moravě – sběr dat a artefaktů, analýzy, příprava rukopisu publikace (studie do Památek archeologických) – *J. Peška*





- Hroby metalurgů z pozdního eneolitu na Moravě - analýzy, sběr dat a dokumentace – *J.Peška*

2.2. externí úkoly

2.2.1. vlastní nebo vedoucí výzkumu

2.2.2. podíl na jiném úkolu

- „Časně bronzová metalurgie na Moravě“ – Römisch Germanische Kommission Frankfurt am Main – pokračování projektu (shromažďování pramenů, rozpočet projektu atd.) – *J.Peška*
- Geofyzikální prospekce vybraných centrálních sídlišť doby kamenné a bronzové na Moravě s Uni Halle/Saale – 5. etapa v rámci výzkumu Vřesovice + vyhodnocení, příprava společné studie (*J.Peška*)
- Vřesovice - badatelský archeologický výzkum opevněných struktur z doby bronzové - kooperace s univerzitou v Halle a ÚAPP Brno : 3. etapa (*J.Peška + A. Northe, M. Kluge, P. Fojtík*)
- Metallurgengräber Mitteleuropas – hroby metalurgů z pozdního eneolitu, pokračování mezinárodního projektu s Uni Halle, *J.Peška*
- Únětická kultura v předpolí Moravské brány (s ÚAPP Brno a Uni Halle) (*J.Peška*)
- **Projekt „Genetic analysis of Late Eneolithic and Early Bronze Age samples“**, tvorba databáze vzorků pro odběr a analýzu aDNA a stabilních izotopů pracovníky Max Planck Institut für Menschheitsgeschichte (Spolková republika Německo) (*J. Peška, L.Šín*)
 - leden – březen 2016, zjišťování stavu zachovalosti struktur požadovaných pro vzorkování v institucích: Národní muzeum v Praze, Moravské zemské muzeum v Brně, Ústav archeologické památkové péče Brno, Vlastivědné muzeum v Olomouci, včetně Archeologického centra Olomouc.
 - duben 2016, odběr vzorků v institucích: Moravské zemské muzeum v Brně, Ústav archeologické památkové péče Brno, Ústav antropologie Přírodovědecké fakulty Masarykovy univerzity, včetně Archeologického centra Olomouc
- Racibórz – odběr vzorků pro srovnávací genetické analýzy kosterních pozůstatků připisovaných příslušníkům přemyslovské dynastie, místo odběru: Muzeum w Raciborzu, Polská republika (*L.Šín*)
- **Program Národní a kulturní identity (NAKI 2) MK ČR č. DG16P02R031:** „Moravské křižovatky“ (*Peška, J.; Kalábek, M.; Vrána, J.*)
 - letecká prospekce sledovaného území s cílem zachytit zaniklé doklady cest a archeologických objektů podél nich (23. 7., 25. 7., 26. 7., 14. 9., 15. 10., 22. 11. 2016)
 - detektorový průzkum v okolí starých cest zjištěných leteckou prospekci, laser scanningem, terénním průzkumem nebo z historických pramenů

2.2.3. mezioborové výzkumy

2.2.4. žádosti o granty, příprava projektů





- Holocenní dynamika ekosystémů Hornomoravského úvalu.. (GA ČR – J.Novák, LAPE JČU v Českých Budějovicích) – projekt přijat (účast *J. Peška, V. Vránová*)
- Missing link – počátky metalurgie mezi Karpaty a Krušnými horami, odborný workshop a další fáze přípravy projektu
- Krajina kamene, bronzu a železa – Moravské křižovatky – Archeologie z nebe. Letecká archeologie NAKI 2, příprava a nové podání (spolu s UPOL, ÚAPP Brno, NPÚ, MZM etc.)
- Moravská brána – příprava mezinárodního projektu
- Terminologicko–chronologická konference ke starší době bronzové – pokračování přípravy pro konání v r. 2017
- Příprava podkladů pro podání žádosti o poskytnutí dotace na vydání publikace "Tepenec. Karlův hrad – mizející památka" na MK ČR – (*Vránová, V. – Vrána, J.*)
Získána dotace na vydání knihy "Tepenec. Karlův hrad – mizející památka" od MK ČR (rozhodnutí č. MK–S 6821–2016 – ORNK), program na podporu regionálních kulturních tradic 2016 – Národní oslavy 700. Výročí narození císaře Karla IV.
- Podání grantu GAČR –Počátek kulturní krajiny na Moravě: výzkum unikátní neolitické studny z Uničova. (*Kalábková, P. – Kalábek, M. – Petr, L.*) – grant byl udělen
- žádost ke GA ČR: „Moderní chemická analýza zbytků organických materiálů v archeologickém kontextu“ (*J. Peška + Katedra analytické chemie PřF UPOL, doc. P. Bednář*)
- Baden Project – genetika eneolitických populací v Evropě – koordinace univerzita Poznań : podání projektu (*J.Peška*)
- Veřejná zakázka na ZAV D1 stavba 0136 Říkovice – Přerov – pozitivní výběr uchazeče
Veřejná zakázka D 1106 Hradec Králové – Smiřice, D 1107 Smiřice – Jaroměř – pozitivní výběr uchazeče ve sdruženích „Společnost pro ZAV D1106“ a „ Společnost D 11 Smiřice – Jaroměř, archeologický výzkum 1-5 SOVIS + UHK + ACO“
- Projekt „Centrální archeologický depozitář“ – námět, scénář, člen pracovní skupiny

2.3. Odborná prezentace

2.3.1. konference – název, datum, místo (*příspěvek*)

2.3.1.1. spolupořadatel

- 12. KEA 2016 Konference environmentální archeologie – Praha, 8.-9.2.2016, spolupořadatelství (v rámci projektu ESF OP VK);

2.3.1.2. aktivní účast (název konference, datum, místo, *příspěvek*):

- „Otázky neolitu a eneolitu našich krajín“ (Banská Štiavnica, 26.–29. 9. 2016); Kalábek, M.
– Kalábková, P.: Neolitická studna z Uničova.





- "Doba popelnicových polí a doba halštatská" (Kutná Hora, 4. 10.–7. 10. 2016); Pankowská, A. – Tajer, A.: Exkarnace či doklad násilí? Využití tafonomie při rekonstrukci ritu lidu lužického kulturního komplexu.
- 24. mezinárodní konference Starší doba bronzová v českých zemích a na Slovensku, Prčice 6. - 9. 10. 2015; referát: Peška - Šín - Tajer: Pohřeb ze starší doby bronzové z Oseka nad Bečvou v Moravské bráně
- 3rd International Conference about the Ancient Roads“ San Marino, 14. – 15. 4. 2016, Peška-Kučera-Struhárová: The Ancient Amber in Moravia and new chemical method for determination of its origin.
- Otázky neolitu a eneolitu našich zemí, Banská Štiavnica, 26. – 29. 9. 2016; Kalábková, P. – Peška, J. – Šmíd, M.: Návrh nového třídění moravského eneolitu
- Mobilität und Kulturraum, Internationales symposium 2016, Hallein, 27.- 30. 10. 2016, J. Peška: Ein bemerkenswertes Grab der Frühbronzezeit aus Mittelmähren – Interdisziplinäre Ergebnisse

2.3.1.3. pasivní účast (název konference, datum, místo):

- Archeologické výzkumy na střední Moravě za rok 2015, VMO 11. 2. 2015 (*Kalábek, M.; Šín, L.*)
- Přehled archeologických výzkumů na Moravě a ve Slezsku v roce 2014, Brno, 23. 4. 2015 (*Kalábek, M.; Šín, L.*)
- Beaker Days in Mediterranean France. Twenty years of „Archéologie et Gobelets“, Arles-Montpellier-Ardèche, 11. – 15. 5. 2016 (*J.Peška*)
- 9. Mitteldeutscher Archäologentag“Migration und Integration von der Urgeschichte bis zum Mittelalter, Halle/Saale, 20. – 22. 10. 2016 (*J.Peška*)

2.3.2. semináře – název, datum, místo

2.3.2.1. pořadatel

2.3.2.2. aktivní účast

2.3.2.3. pasivní účast 1

Seminář „Kreativní Evropa“ konaný dne 26.4.2016 (*Vránová, V.*)

2.3.3. dílny – název, datum, místo

2.3.3.1. pořadatel

2.3.3.2. aktivní účast 1

– Pracovní workshop k projektu Missing link, 9.-10.6.2016, Cínovec (*J.Peška*)

2.3.3.3. pasivní účast —





3. Prezentace:

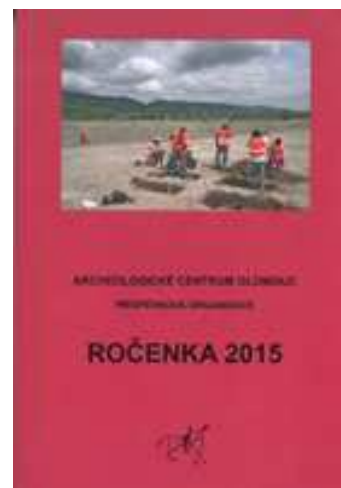
3.1. Vydavatelská činnost

3.1.1. Ediční činnost

3.1.1.1. vydané ACO (autor–název–strany–vydavatel)

V roce 2016 byly vydány v následujících edičních řadách tyto publikace:

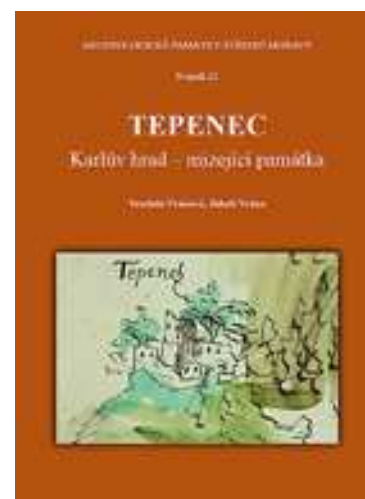
Ročenky: M. Bém–J. Peška (eds.): Ročenka 2015, Olomouc 2016. ISBN 978–80–86989–28–0. Ročenka má 124 stran, kromě stati o činnosti organizace v roce 2015 obsahuje pět odborných článků vycházejících z činnosti a výzkumů ACO. V Ročence je více než 50 č/b a barevných obrázků včetně plánek a map, dále barevné grafy, ale také barevná inzerce knih vydávaných ACO a prezentace webové stránky ACO.



APSM: TEPENEC. Karlův hrad – mizející památka. APSM sv. 21, Olomouc 2016. Kniha byla vydána za finanční podpory MK ČR v rámci programu Podpora regionálních kulturních tradic 2016, Národní oslavy 700. výročí narození císaře Karla IV. Na 80 stranách formátu A5 pojednává o méně známé středověké památce na střední Moravě – hradu Tepenci, u jehož zrodu stál Karel IV. Text podává také informace o existenci opevněného hradiska slezskoplatěnické kultury na tomto kopci, tj. v době přelomu doby bronzové a železné.

3.1.1.2. vlastní titul

Věda rýče promluvila – mimo edice vydaná výroční publikace; Publikace „Věda rýče promluvila“ vychází v návaznosti na 20. výročí existence Archeologického centra Olomouc. Veřejnosti textem i obrazem připomíná, proč tato organizace vznikla, k čemu slouží a jaké jsou nejdůležitější výsledky její činnosti. Obsah knihy je strukturován podle jednotlivých druhů archeologických činností (výzkum ve městech, na hradech/hradištích, výzkum sídlišť, pohřebišť, vojenských památek atd.), je doplněn o problematiku antropologie, archeozoologie a petroarcheologie, připomíná i publikační činnost, celostátní databázi archeologických památek, spolupráci s památkovými ústavy atd. To všechno srozumitelným jazykem a s důrazem na obrazové vyjádření. Publikace rozhodně nechce nudit, vede k zamyšlení o vývoji střední Moravy v blízké i dávné minulosti.



3.1.1.3. podíl na edici

3.1.1.4. periodika

V roce 2016 vyšla další čísla **Interdisciplinaria Archaeologica. Natural Sciences in Archaeology (IANS)**, ročník VII/1 a VII/2 – mezinárodního odborného časopisu v oblasti mezioborové spolupráce přírodních věd a archeologie (spolupráce FF a PřF UP Olomouc, LAPE PřF JČU České Budějovice, NPÚ Praha, ČZU Praha, Univerzita Ostrava); pro vydávání byl vytvořen a v činnosti pokračuje externí tvůrčí tým (výkonný redaktor, jazykový korektor, grafická úprava, předtisková příprava a tisk, webmaster) a redakční rada časopisu (členy RR jsou *J. Peška, L. Šín*) a provedeno organizační a finanční zajištění edičního projektu. Časopis je řazený do ULRICHS





WEB GLOBAL SERIALS DIRECTORY.

3.1.1.5. celkem 5

3.1.2. Publikace

3.1.2.1. Samostatné tituly —

3.1.2.2. Studie —

3.1.2.3. Odborné články

- Fialová, D. – Skoupy, R. – Drozdová, E. – Krzyžánek, V. – Šín, L. – Beňuš, R. – Klíma, B. 2016:* The Application of Scanning Electron Microscopy with Energy Dispersive X-ray Spectroscopy (SEM–EDX) in Ancient Dental Calculus for the Reconstruction of Human Habits. *Microscopy and Microanalysis*, New York: Cambridge Univ Press, roč. 22, Supplement S3, s. 2056–2057.
- Fojtík, P. – Northe, A. – Peška, J. 2016:* Vřesovice (k.ú. Vřesovice u Prostějova, okr. Prostějov), *Přehled výzkumů 57-1*, Brno, 234-236.
- Kalábek, M. – Šín, L. – Vaněček, Z. – Moník, M. 2016:* Hrob s vnějším kruhovým žlábkem z Babice (okr. Olomouc). In: Bém, Mojmír – Peška, Jaroslav (eds): *Ročenka 2015. Archeologické centrum Olomouc*. Olomouc, 37–49.
- Kalábek, M. 2016:* Archeologické nálezy a lokality na katastru obce Ústín (okr. Olomouc). *Střední Morava 42*, 60–67.
- Peška, J. 2016:* Graves of metallurgists in the Moravian Beaker Cultures. In: Guerra Doce, E & Liesau von Lettow-Vorbeck, C.(eds): *Analysis of the economic foundations supporting the Social Supremacy of the Beaker Groups. Proceedings of the XVII UISPP World Congress (1-7 September, Burgos, Spain)*. Archeopress Archaeology, Oxford, 1-18.
- Novák, J. – Abraham, V. – Houfková, P. – Kočár, P. – Vaněček, Z. – Peška, J. 2016:* History of the Litovelské Pomoraví woodland (NE Czech Republic): A comparison of archaeo-anthropological, pedoanthracological, and pollen data, *Quaternary International XXX*, 1-11.
- Peška, J. – Šín, L. 2016:* *Archaeological Centre Olomouc – Institutional History*, IANSA VII 2/2016, 223-228.
- Peška, J. 2016:* Ke struktuře epišňurového osídlení v Hulíně a jeho okolí. In: M. Popelka – R. Šmidtová – P. Burgert – J. Jílek (eds.): ... tenkrát na východě... *Sborník k 80. Narozeninám Víta Vokolka. Praehistorica 33/1-2*, 315-336.
- Peška, J. - Fojtík, P. – Northe, A. – Kluge, M. M. 2016:* Prvotní výsledky archeologického výzkumu lokality s kruhovým příkopovým areálem ze starší doby bronzové ve Vřesovicích na Prostějovsku. In: Bém, M. – Peška, J. (eds.) *Ročenka 2015*, Olomouc, 50-65.
- Peška, J. – Vránová, V. (eds.) 2016:* *Věda rýče promluvila. Archeologické centrum Olomouc 1995-2015*. Olomouc.
- Tajer, A. – Šín, L. 2016:* Předběžné výsledky archeologického výzkumu lokality kultury platěnické v Lipníku nad Bečvou – Trnávka. In: *Doba popelnicových polí a doba halštatská ve střední Evropě (2. díl)*, Juchelka, Jirí (ed.). Opava – Brno.
- Tajer, A. 2016:* Dům kultury s lineární keramikou z lokality Pravčice 2. In: Bém, Mojmír – Peška, Jaroslav (eds): *Ročenka 2016. Archeologické centrum Olomouc*. Olomouc.
- Vrána, J. 2016:* Raně středověké sídliště v Radvanicích okr. Přerov. In: Bém, M. – Peška, J. (ed.), *Ročenka 2015. Archeologické centrum Olomouc*. Olomouc, 77–94.
- Vránová, V. 2016:* Sídlištní objekty z pozdní doby bronzové na lokalitě Újezd u Mohelnice. In: Bém, M. – Peška, J. (eds.), *Ročenka 2015. Archeolog. centrum Olomouc*. Olomouc, 66–76.
- Vránová, V. 2016:* Archeologické nálezy a lokality na katastru Dubu nad Moravou, Bolelouce a Tučap, *Střední Morava 41*, Olomouc, 54–69.





v tisku:

- Kalábek, M. - Peška, J. - Svobodová-Svitavská, H. - Vaněček, Z. v tisku:* Dosavadní výsledky výzkumu krátkodobého tábora římské armády v Olomouci-Neředíně. H. Sedláčková (ed.) Sborník J. Tejralovi k 80. narozeninám, Brno
- Kučera, L. - Peška, J. - Fojtík, P. - Bednář, P. - Barták, P. - Kučerová, P. - Pavelka, J. - Komárková, V. - Beneš, J. - Polcerová, L. – Králík, M.:* Determination of ancient milk and millet in burial pottery of the Copper Age from Moravia (Czech Republic), *Archaeological and Anthropological Science*.
- Peška, J.:* Nová šňůrová pohřebiště na střední Moravě. Dosavadní výsledky horizontální stratigrafie. In: Otázky neolitu a eneolitu v našich zemích – 2005. Sborník příspěvků ze 24. pracovního setkání, Rosice, 17.- 20.10. 2005, Přehled výzkumů 54, Brno.
- Peška, J. – Šrámek, F. :* Das römische kurzfristige Militärlager in Olomouc-Neředín. Sborník „Grundproblemen“ Mikulov, prosinec 2005, Spisy ARÚB.
- Peška, J.:* Aktuální výzkumy na katastru Mohelnice. In: S. Stuchlík a kol. Archeologický výzkum Mohelnice – šterkovny, Brno.
- Peška, J.:* Absolutní chronologie sídliště. In: S. Stuchlík a kol. Archeologický výzkum Mohelnice-šterkovny, Brno.
- Peška, J. - Daňhel, M.:* Settlements of Local Phase of Corded Ware Culture in Moravia. In: Włodarczak, P. (ed.) Proceeding of the Conference Corded Days in Kraków, IAE PAN. Kraków.
- Peška, J.:* New Neolithic and Eneolithic radiocarbon dates from Moravia. In: Przybyl, A./ Furmanek, M. (eds.) The Puzzle of Time: Problems of Absolute Chronology of the Neolithic Societies. Neolithic Transformation I. *Studia Archeologiczne* 47, Wrocław.
- Peška, J. :* Die soziale Stratifikation am Ende des Äneolithikums in Mähren, *Prähistorische Zeitschrift*
- Tomášek, M. – Peška, J.:* „Trapped by metal detectors. Czech archaeology in trouble“, Sborník EAC ze zasedání Strassbourg března 2009.

3.1.2.4. Populární články

Vránová, V.: jako šéfredaktorka měsíčníku „Týnecké listy“ obce Velký Týnec píše pravidelné články o archeologii

3.1.2.5. Informační články

Bém, M.: 2× ročně informace ze života ACO pro historickou revui Střední Morava

3.1.2.6.1. Nálezové zprávy

Čís. v archívu ACO	lokalita (okres)	trat'	časové určení nálezů	autor nálezné zprávy
			(zkratky kultur a období používané v databázi SAS)	
351/2016	Štěpánov (OL)	č.p. 118	rs/vs; novove;	Daňhel
352/2016	Ústín (OL)	Pod Kříbem	ri.st;	Šín
353/2016	Strukov (OL)	U Tepličky	neolit; laten;	Daňhel, Šín
354/2016	Luběnice (OL)	obec	novove;	Kalábek
355/2016	Hněvotín (OL)	obec	novove;	Daňhel
356/2016	Dřevohostice (PR)	Dřevohostický les	en.snu; novove;	Daňhel





357/2016	Komárov (OL)	obec	eneoli;vstred;	Vrána
358/2016	Nezamyslice (PV)	obec	novove;	Vrána
359/2016	Olomouc–Neředín (OL)	Mýlina	en.mm2; ppole; ha.slp; la.b–d; ri.c; pravek; stredo; novove;	Kalábek
360/2016	Trnávka 5 (PR)	Zadní	ha.po;	Šín, Tajer
361/2016	Olomouc–Nemilany (OL)	obec	ne.vyp; en.mm2; ne–en; en.zvo; en.snu; br.vet; ppole; ha.slp; la.b–d; rs.hra; novove;	Kalábek
362/2016	Žerotín (OL)	obec	en.st; pp.slp; pr.zem; vstred; novove;	Daňhel

3.1.2.6.2. Antropologické zprávy – výsledky laboratorního zpracování antropologických nálezů ze záchranných archeologických výzkumů ACO:

V roce 2016 uskutečnil **antropolog ACO – Mgr. Lukáš Šín** – terénní antropologické výzkumy s vypracováním antropologických analýz jako výsledek terénního pozorování a laboratorního zpracování nálezů u lokalit:

1. Olomouc – Jeremenkova ulice (antropolog – ved. výzkumu); únor 2016
2. Olomouc – Křížkovského 10, II. etapa (antropolog; ved. výzkumu: Hana Dehnerová; Národní památkový ústav, ú.o.p. Olomouc); květen - červen 2016; říjen – prosinec 2016
3. Olomouc – Slavonín, Technická infrastruktura Olomouc-Arbesova, antropolog; ved. výzkumu: Marek Kalábek; červenec 2016;
4. Olomouc – Slavonín, RD Čapek, antropolog; ved. výzkumu: Marek Kalábek; srpen 2016;
5. Olomouc – Slavonín, RD Pisca, antropolog; ved. výzkumu: Marek Kalábek; srpen 2016;
6. Tážaly, RD Lenocho, antropolog; ved. výzkumu: Vendula Vránová; říjen 2016;

Laboratorní zpracování spojené s antropologickou analýzou provedl Mgr. Lukáš Šín, Ph.D. také u těchto lokalit:

1. Babice (př.č.akce 15/2015 – výstavba polní cesty)
2. Archlebov (č. úkolu 20492 – Paleogenetika KZP v Evropě)
3. Polešovice (č. úkolu 20492– Paleogenetika KZP v Evropě)
4. Olomouc – Křížkovského ul. č. 10, I. etapa, pro NPÚ, ú.o.p. Olomouc (č. úkolu 13002 –

3.1.2.7. celkem 22 kusů (12 NZ + 10 antropolog. zpráv)

3.2. Výstavy : název–termín–místo–katalog–jiný tisk–náklady–návštěvnost

3.2.1. autorské z výzkumu

3.2.2 autorská

3.2.4 přejatá aktivně —

3.2.5 převzatá —

3.2.6 zapůjčená —

3.2.7 putovní vlastní —

3.2.8 putovní přejatá —

3.2.9 celkem všechny výstavy —





3.3. Expozice: celkem 0, z toho (název–termín–místo–katalog–tisk–náklady–
návštěvnost

- 3.3.1 autorská —
- 3.3.2 podíl na cizí expozici —
- 3.3.4 reinstalace expozice —
- 3.3.5 stávající expozice —
- 3.3.6 celkem —

3.4. Dílny a exkurze, celkem 0, z toho: (název–datum konání–místo–návštěvnost–
poznámky)

- 3.4.1. autorské z uzavřeného výzkumu —
- 3.4.2 autorské —
- 3.4.3 podíl na cizí dílně —
Pracovní workshop k projektu Missing link, 9.– 10. 6. 2016, Cínovec (Peška, J.)
- 3.4.4 převzaté s podílem kurátora —
- 3.4.5 převzaté —
- 3.4.6. celkem 1

3.5. Přednášky: celkem, z toho: (název–datum konání–místo–návštěvnost–poznámky)

- 3.5.1. autorská z uzavřeného výzkumu —
- 3.5.2 autorská
Přednáška pro studenty UP Olomouc: Neolitická studna v Olomouci, přednáška se uskutečnila dne 19. 2. 2016 (Kalábek, M.)
Přednáška "O archeologii" pro klub seniorů v Bělkovicích, přednáška se uskutečnila dne 24. 5. 2016 (Vránová, V. – Vrána, J.)
Přednáška "O archeologii" pro klub seniorů ve Velkém Týnci, přednáška se uskutečnila dne 14. 6. 2016 (Vránová, V. – Vrána, J.)
Přednáška "Tepenec a Karel IV." pro žáky ZŠ DC 90 v Olomouci, přednáška se uskutečnila dne 18. 10. 2016 (Vránová, V. – Vrána, J.)
Přednáška Tepenec - moravský hrad Karla IV. – Muzeum a galerie v Prostějově – přednáška se uskutečnila dne 24. 11. 2016 (Vránová, V., Vrána, J.)
- 3.5.3 přednesena za celostátní účasti
- 3.5.4 přednesena za mezinárodní účasti
- 3.5.5 přednesena v zahraničí
- 3.5.6. celkem 5

3.6. Kulturně výchovná činnost

- 3.6.1 kulturní podniky obecně
- 3.6.2 koncerty —
- 3.6.3 přednášky —
- 3.6.4 exkurze 1

Exkurze historického kroužku žáků Waldorfské školy Olomouc na ACO – exkurze se uskutečnila dne 23. 11. 2016 (Vránová, V.)





3.6.5 ostatní	—
3.6.6 celkem	1

3.7. Internet (počet vstupů–interval inovace)

3.7.1. vlastní stránky

- www.ac-olomouc.cz – vlastní stránka ACO. Počet přístupů v roce 2016 nebyl sledován, neboť se jedná o placenou službu, která nebyla z důvodů zbytnosti předplacena a ani do budoucna se s tím nepočítá;

3.7.2. odkazy na jiných stránkách nejsou sledovány

4. Ostatní činnost:

4.1. posudky

4.2. osvědčení k vývozu —

4.3. členství v komisích (její název–jméno člena)

- Odborná archeologická komise se konala ve Vřesovicích – 22.9.2016 – *J.Peška, M. Kalábek*
- Odborná archeologická komise se konala na výzkumu „Nové synagogy“ v Holešově, a to dne 27.10.2016 (*Vrána, J.*)
- Brno – Stránská skála, odborná archeologická komise dne 5.8.2016 (*Peška, J.*)
- Zastupování ČR v komitétu mezinárodní „Initiative Krems 2001“ – *J.Peška*
- Člen hlavního výboru České archeologické společnosti
- Člen výboru Oborové komise muzejních archeologů ČR při AMG
- Členství v asociaci „Archéologie et gobelets“ – *J.Peška,*
- Člen European Association of Archaeologists – *J.Peška*
- Člen redakční rady časopisu „Sprawozdania Archeologiczne“ vydávaného Institutem Archeologii i Etnologii Polskiej Akademii Nauk – *J.Peška*
- Interdisciplinaria Archaeologica. Natural Sciences in Archaeology (IANSa) – vydavatelství nového mezinárodního odborného časopisu v oblasti mezioborové spolupráce přírodních věd a archeologie (spolupráce s UP Olomouc, LAPE PŘF JČU České Budějovice, NPÚ Praha, ČZU Praha, Univerzita Ostrava); organizace tvůrčího týmu (výkonný redaktor, jazykový korektor, grafická úprava, předtisková příprava a tisk, webmaster); aktivní účast na jednáních redakční rady časopisu, člen RR; organizační a finanční zajištění vydávání časopisu – *J.Peška, L.Šín*
- Organizační výbor KEA – Konference environmentální archeologie – příprava a organizace každoročního zasedání – *J.Peška*
- člen korespondent Deutsches Archäologisches Institut – *J.Peška*

4.4. studium (druh, kde)

- prohlubování kvalifikace doktorandskou formou studia – Filozofická fakulta Komenského univerzity Bratislava – zahájení studia – (*J. Vrána*)

4.4.1. studijní cesty, pobyty

4.5. výuka (kde, kdo)

- Podíl na výuce archeologie na katedře historie FF UP Olomouc v akademickém roce 2014/2015 a 2015/2016

4.6. počet badatelských návštěv 10

4.7. služby dle zákona 122 – bezplatné —

4.8. služby dle zákona 122 – placené —





- 4.9. zájmová sdružení u muzea —
- 4.10. spolupráce s médii
Řada rozhovorů (televize, rozhlas, deníky a časopisy) a televizních šotů k tematice organizace APP, ZAV v regionu, výsledkům výzkumů, organizace a zabezpečení ZAV, D 1, R 55, R 49 a dalších lokalitách, laboratorní ošetřování materiálu apod.
- 4.11. služby veřejnosti
- 4.12. stavebně výrobní činnost (komentář a výčet hlavních prací s ekonom. daty)
- 4.13. spolupráce s odbornými institucemi v ČR
- Kooperace s UPOL (FF + PřF) při laboratorním ošetření materiálu ze ZAV ACO, kooperace v oblasti speciálních analýz s PřF UPOL: jantar + chemická analýza obsahu nádob – hrob ženy Osek nad Bečvou 2; chemický obsah nádob Opava–Vávrovce, jantar ÚK Opava – Vávrovce; hrotité žlábký z lokalit na D 1 0137 (Trnávka, Osek nad Bečvou 2), PV – Držovice – obsahy nádob, etc.
 - Univerzita Palackého v Olomouci – terénní praxe studentů archeologie v Olomouci–Slavoníně (*Kalábek, M.*)
 - Univerzita Palackého v Olomouci – spolupráce na získání a zpracování vzorků pro paleobotanické a geologické analýzy (*M., Kalábek, M., Tajer, A.*)
 - Univerzita Palackého v OL – letecká prospekce pro studenty archeologie (*Kalábek, M.*)
 - Pokračování a prohlubování odborné spolupráce: s Univerzitou Hradec Králové, FF UP Olomouc, PřF UP Olomouc, NPÚ, PřF JČU České Budějovice, 1. LF UK Praha, PřF UK Praha, VŠCHT Praha, ARÚ Brno, ARÚ Praha., Technické muzeum Brno, ZČU Plzeň, Západočeské muzeum v Plzni,
- 4.14. spolupráce s odbornými institucemi v zahraničí
- V roce 2016 pokračovala spolupráce se zahraničními institucemi: Univerzita Rzeszów; Univerzita Wien; Univerzita Bristol; Akademie věd v Budapešti; RGK Frankfurt a.M.; Univerzita Frankfurt a.M.
- 4.15. jiná činnost
- Agenda spojená s přidělenými stavebními akcemi, archeologickými dohledy a Středomoravskou archeologickou komisí (*Vránová, V.*)
 - Šéfredaktorka měsíčníku obce Velký Týnec „Týnecké listy“ – zde měsíční rubriky Archeologická aktualita a Lidové zvyky, svátky, tradice (*Vránová, V.*)
 - Zastoupení ACO na Středomoravské a Zlínské regionální archeologické komisi (*J.Peška, J.Vrána, V.Vránová*)
 - Koordinace projektu „Archeologické nálezy a lokality v oblasti střední Moravy“ (*J.Peška*)
 - Kontrola dokumentace a průběžná činnost k zajištění BOZP (*Vančura, M.*)
 - Údržba budovy ACO (kontrola a přezkoušení z provozu tlakových nádob, kontrola výtahu, revize (komínů, hromosvodů, kotlů, tlak. nádob, kompresoru), drobné opravy vlastními silami (*Paulus, M.*)
 - Výměna pneumatik firemních vozidel (*Grenar, P.; Paulus, M.; Vančura, M.*)
 - Údržba komunikací a zeleně v areálu ACO (odklizení sněhu, plení živého plotu, sekání trávy, hrabání listí) (*Paulus, M.; Vančura, M.*)
 - Průběžně byla zajišťována kresebná dokumentace archeologických nálezů, objektů a situací – pro Ročenku 2014, pro několik sborníků, pro Přehled výzkumů, pro několik konferencí a sympozií, pro nálezové zprávy a další publikace.
 - Tvorba celkových plánů, tabulek a map do nálezových zpráv z různých prozkoumaných lokalit (*P.Grenar*)





8. Ekonomická část

Přehled o zaměstnancích ACO v roce 2016

Průměrný přepočtený počet zaměstnanců (v osobách)	15,29
Mzdy bez ostatních osobních nákladů a náhrad za nemoc (v tis. Kč)	3 879,89
Ostatní osobní náklady (v tis. Kč)	577,52
Náhrady mzda za dočasnou pracovní neschopnost (v tis. Kč)	7,46
% nemocnosti	1,08
Průměrná měsíční mzda (v Kč)	20749,00

Základní údaje o hospodaření ACO v roce 2016

ACO v roce 2016 hospodařilo s celkovou částkou 12 632,24 tis. Kč, z toho doplňková činnost 67,70 tis. Kč (pronájem prostor). Hospodaření ACO za rok 2016 skončilo ziskem ve výši 71,33 tis. Kč, z toho doplňková činnost 5,10 tis. Kč.

	Hlavní činnost	Doplňková činnost	Celkem
Náklady (v tis. Kč)	12 498,31	62,60	12 560,91
Výnosy (v tis. Kč)	12 564,54	67,70	12 632,24
Výsledek hospodaření (v tis. Kč)	66,23	5,10	71,33

Celkové náklady v roce 2016 dosáhly výše 12 560,91 tis. Kč. Náklady z činnosti dosáhly výše 12 556,44 tis. Kč (tj. 99,96 % z celkových nákladů) a finanční náklady 4,47 tis. Kč (tj. 0,04% z celkových nákladů). Nejvýznamnějšími položkami v oblasti nákladů jsou náklady na služby (tj. 32,50 % z celkových nákladů) a mzdové náklady, vč. zákonných odvodů (tj. 35,55 % z celkových nákladů).

Celkové výnosy za rok 2016 dosáhly výše 12 632,24 tis. Kč. Na výnosech ACO se podílí z 58,69 % výnosy z činnosti a ze 41,31 % výnosy z transferů. Nejvýznamnější položkou v oblasti výnosů jsou výnosy z prodeje služeb, konkrétně výnosy z realizovaných archeologických výzkum a dohledů. V oblasti transferových výnosů jsou nejvýznamnější přijaté příspěvky z rozpočtu Olomouckého kraje (příspěvky na provoz, odpisy, ZAV, účelově určené prostředky). Ze státního rozpočtu je nejvýznamnější transfer z Ministerstva kultury – Centra dopravního průzkumu na projekt NAKI.

Příspěvek na provoz (v tis. Kč)	2 530,72
Příspěvek na provoz - odpisy (v tis. Kč)	1 252,10
Příspěvek na záchranný archeologický výzkum (v tis. Kč)	170,00
Příspěvek na provoz – účelově určený (v tis. Kč)	650,00
Příspěvky z Olomouckého kraje celkem (v tis. Kč)	4 602,82

ACO byly v roce 2016 poskytnuty prostředky z Ministerstva práce a sociálních věcí – Úřadu práce ČR, dále prostředky z Ministerstva kultury České republiky na řešení projektu NAKI a na vydání publikace Tepenec. Karlův hrad – mizející památka.





Ministerstvo práce a sociálních věcí - Úřad práce (v tis. Kč)	163,52
Ministerstvo kultury – Centrum dopravního průzkumu (v tis. Kč)	351,52
Ministerstvo kultury – publikace Tepenec. Karlův hrad – mizející památka (v tis. Kč)	100,00
Transfery z jiných institucí celkem	615,04

Olomoucký krajem byly ACO pro rok 2016 stanoveny tyto **závazné ukazatele**:

Limit mzdových prostředků (v tis. Kč)	5.447,00
Limit prostředků na odpisy (v tis. Kč)	1.252,10
Odvod z investičního fondu (v tis. Kč)	1 006,10

Olomouckým krajem byly ACO v roce 2016 poskytnuty tyto **investiční příspěvky**:

NAS – uložště dat (v tis. Kč)	184,00
Multifunkční tiskové řešení (v tis. Kč)	300,00
Investiční příspěvky celkem	484,00

ACO v roce 2016 hospodařilo také s **Fondy**:

Fond	Stav k 1. 1. 2016	Tvorba	Čerpání	Stav k 31. 12. 2016
Fond odměn	44,21	0,00	44,21	0,00
FKSP	43,02	57,11	70,83	29,30
Rezervní fond	379,68	0,00	379,68	0,00
Investiční fond	395,60	1 736,10	1 490,10	641,60
Celkem	862,51	1 793,21	1 984,82	670,90

Fond odměn nebyl v roce 2016 tvořen, ale byl čerpán částkou 44,21 tis. Kč na krytí části odměny ředitele za uplynulé období a jeho konečný zůstatek k 31. 12. 2016 činí 0,00 tis. Kč.

Počáteční stav FKSP k 1. 1. 2016 byl 43,02 tis. Kč. V průběhu roku byl tvořen přidělem ve výši 1,5% z ročního objemu nákladů zúčtovaných na mzdy, náhrady mzdy a odměny souladu s § 2 vyhlášky č. 114/2002 Sb., o fondu kulturních a sociálních potřeb, v platném znění. Z FKSP byl v roce 2016 poskytnut příspěvek na stravování, příspěvek na rekreaci, očkování a kulturu, tělovýchovu a sport. Konečný zůstatek FKSP k 31. 12. 2016 činí 29,30 tis. Kč.

Počáteční stav Rezervního fondu k 1. 1. 2016 byl 379,68 tis. Kč. Rezervní fond v roce 2016 nebyl tvořen zlepšeným výsledkem hospodaření z roku 2015 (hospodaření roku 2015 skončilo ztrátou). Rezervní fond byl v roce 2016 použit na krytí části ztráty z předchozího období. Konečný zůstatek Rezervního fondu činí 0,00 tis. Kč.

Počáteční stav Investičního fondu k 1. 1. 2016 byl ve výši 395,60 tis. Kč. Investiční fond byl v roce 2016 tvořen ve výši účetních odpisů zúčtovaných do nákladů a investičním příspěvkem. Investiční





fond byl v roce 2016 použit na odvody zřizovateli a dále na nákup investičního zařízení. Konečný zůstatek investičního fondu k 31. 12. 2016 činí 641,60 tis. Kč.

Souhrnné údaje o rozpočtu, nákladech, výnosech, výsledku hospodaření, fondech, příspěvcích, odvodech a závazných ukazatelích jsou uvedeny v přílohách 1-4.

Údaje o kontrolách

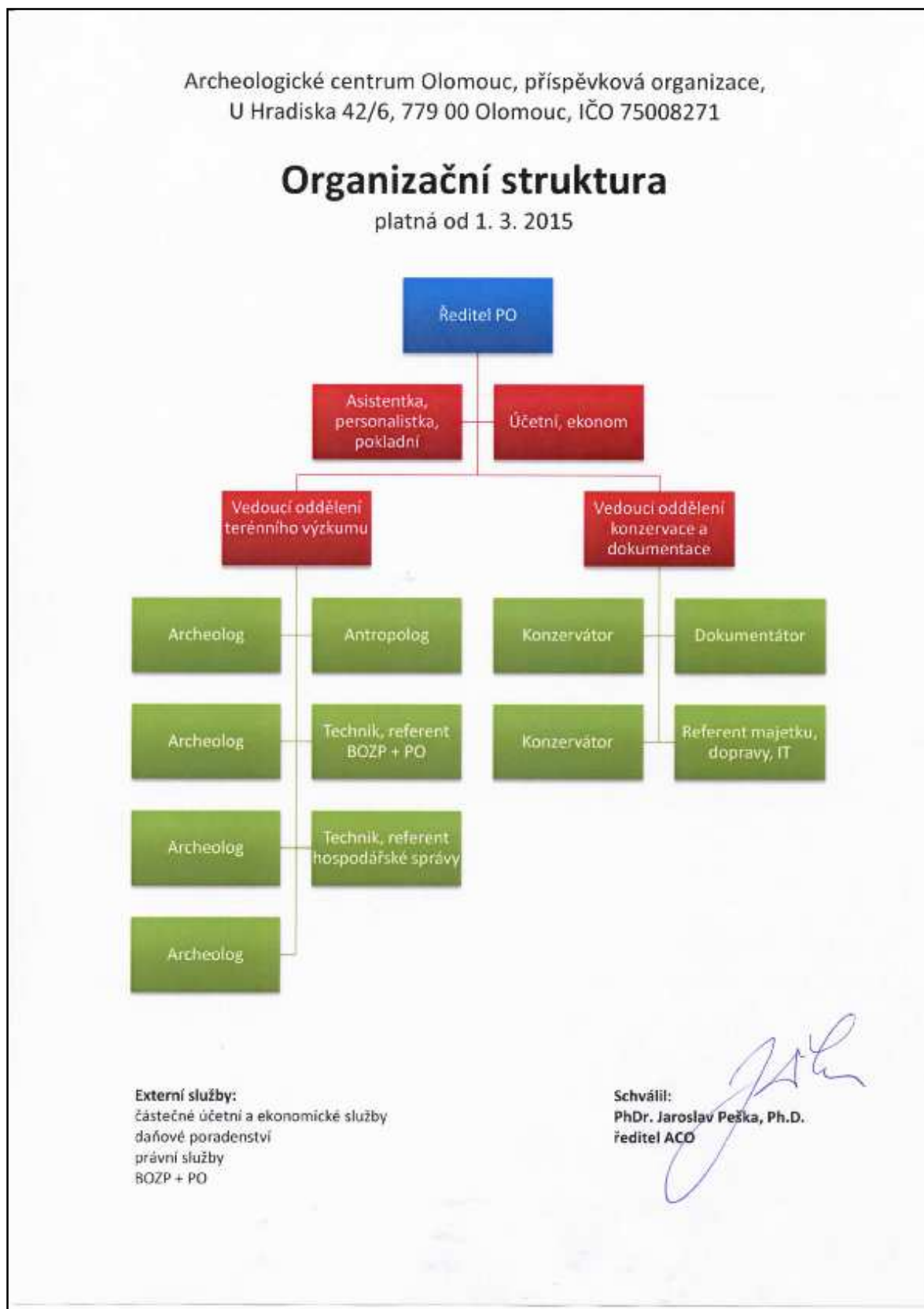
V roce 2016 nebyla provedena žádná kontrola zřizovatelem ani jiným subjektem.





9. PŘÍLOHY

9.1. Organizační struktura ACO





9.2. Přehled zaměstnanců

Personální obsazení v roce 2016		
Ředitel – jmenovaná funkce	1–M	Peška
Zástupce ředitele	1–Ž	Vránová
Ved. odd. konz. a dok., technik	1–M	Bém
Ved. odd. terén. výzk., archeolog	1–M	Kalábek
Archeolog	3 z toho 2–M + 1–Ž	Tajer, Vrána, Vránová
Archeolog – podpora z ÚP	1–Ž do 29.2.2016	Kršková
Antropolog	1–M	Šín
Technik	3–M	Paulus, Vančura, Grenar
Konzervátor	2–Ž	Zapletalová, Šubová
Sekretariát	1–Ž	Šimková / Mastíková
Dokumentarista	1–Ž	Pešková
Ekonom	1–Ž do 31.10.2015	Macíčková
Pomocný dělník ZAV – podpora z ÚP	25/7 - 31/12/2016 18/7 - 5/9/2016 15/8-5/9/2016 10/10 -31/12/2016	Stanislav Chládek Martin Oláh Jiří Tkocz Jiří Brokeš





9.3. Rozvaha

Rozvaha

PŘÍSPĚVKOVÉ ORGANIZACE

(v Kč, s přesností na dvě desetinná místa)

sestaveno k 31.12.2016

IČO: 75008271

Název: Archeologické centrum Olomouc, příspěvková organizace

Sídlo: U Hradiska 42/6, 779 00 Olomouc - Klášterní Hradisko

Kontaktní osoba: , ,

Číslo pol.	Název položky	SU	1	2	3	4
			BĚŽNÉ OBDOBÍ			MINULÉ OBDOBÍ
			BRUTTO	KOREKCE	NETTO	
AKTIVA CELKEM			76 056 214,27	20 225 060,31	55 831 153,96	57 038 842,50
A Stálá aktiva			72 172 625,79	20 225 060,31	51 947 565,48	52 715 666,48
I. Dlouhodobý nehmotný majetek			2 302 563,94	2 302 563,94	-	-
1	Nehmotné výsledky výzkumu a vývoje	(012)	-	-	-	-
2	Software	(013)	557 107,00	557 107,00	-	-
3	Ocenitelná práva	(014)	935 000,00	935 000,00	-	-
4	Povolenky na emise a preferenční limity	(015)	-	-	-	-
5	Drobný dlouhodobý nehmotný majetek	(018)	810 456,94	810 456,94	-	-
6	Ostatní dlouhodobý nehmotný majetek	(019)	-	-	-	-
7	Nedokončený dlouhodobý nehmotný majetek	(041)	-	-	-	-
8	Poskytnuté zálohy na dlouhod. nehm. majetek	(051)	-	-	-	-
9	Dlouhodobý nehmotný majetek určený k prodeji	(035)	-	-	-	-
II. Dlouhodobý hmotný majetek			69 870 061,85	17 922 496,37	51 947 565,48	52 715 666,48
1	Pozemky	(031)	348 482,00	-	348 482,00	348 482,00
2	Kulturní předměty	(032)	-	-	-	-
3	Stavby	(021)	53 475 282,70	4 165 439,00	49 309 843,70	49 904 047,70
4	Samostatné hm. movité věci a soubory hm. mov. věcí	(022)	9 010 686,68	6 721 446,90	2 289 239,78	2 463 136,78
5	Pěstitelské celky trvalých porostů	(025)	-	-	-	-
6	Drobný dlouhodobý hmotný majetek	(028)	7 035 610,47	7 035 610,47	-	-
7	Ostatní dlouhodobý hmotný majetek	(029)	-	-	-	-
8	Nedokončený dlouhodobý hmotný majetek	(042)	-	-	-	-
9	Poskytnuté zálohy na dlouhodobý hmotný majetek	(052)	-	-	-	-
10	Dlouhodobý hmotný majetek určený k prodeji	(036)	-	-	-	-
III. Dlouhodobý finanční majetek			-	-	-	-
1	Majetkové účasti v osobách s rozhodujícím vlivem	(061)	-	-	-	-
2	Majetkové účasti v osobách s podstatným vlivem	(062)	-	-	-	-
3	Dluhové cenné papíry držené do splatnosti	(063)	-	-	-	-
5	Termínované vklady dlouhodobé	(068)	-	-	-	-
6	Ostatní dlouhodobý finanční majetek	(069)	-	-	-	-
IV. Dlouhodobé pohledávky			-	-	-	-
1	Poskytnuté návratné finanční výpomoci dlouhodobé	(462)	-	-	-	-
2	Dlouhodobé pohledávky z postoupených úvěrů	(464)	-	-	-	-
3	Dlouhodobé poskytnuté zálohy	(465)	-	-	-	-
5	Ostatní dlouhodobé pohledávky	(469)	-	-	-	-
6	Dlouhodobé poskytnuté zálohy na transfery	(471)	-	-	-	-





Rozvaha

PŘÍSPĚVKOVÉ ORGANIZACE

(v Kč, s přesností na dvě desetinná místa)

Číslo pol.	Název položky	SU	1	2	3	4
			BĚŽNÉ OBDOBÍ			MINULÉ OBDOBÍ
			BRUTTO	KOREKCE	NETTO	
B	Oběžná aktiva		3 883 588,48	-	3 883 588,48	4 323 176,02
I.	Zásoby		1 347 341,85	-	1 347 341,85	1 349 597,21
1	Pořízení materiálu	(111)	-	-	-	-
2	Materiál na skladě	(112)	-	-	-	-
3	Materiál na cestě	(119)	-	-	-	-
4	Nedokončená výroba	(121)	-	-	-	-
5	Polotovary vlastní výroby	(122)	-	-	-	-
6	Výrobky	(123)	-	-	-	-
7	Pořízení zboží	(131)	-	-	-	-
8	Zboží na skladě	(132)	1 347 341,85	-	1 347 341,85	1 349 597,21
9	Zboží na cestě	(138)	-	-	-	-
10	Ostatní zásoby	(139)	-	-	-	-
II.	Krátkodobé pohledávky		243 493,88	-	243 493,88	835 253,51
1	Odběratele	(311)	47 716,05	-	47 716,05	159 456,83
4	Krátkodobé poskytnuté zálohy	(314)	146 243,53	-	146 243,53	120 886,93
5	Jiné pohledávky z hlavní činnosti	(315)	-	-	-	-
6	Poskytnuté návratné finanční výpomoci krátkodobé	(316)	-	-	-	-
9	Pohledávky za zaměstnanci	(335)	3 435,00	-	3 435,00	3 416,00
10	Sociální zabezpečení	(336)	-	-	-	-
11	Zdravotní pojištění	(337)	-	-	-	-
12	Důchodové spoření	(338)	-	-	-	-
13	Daň z příjmů	(341)	-	-	-	-
14	Ostatní daně, poplatky a jiná obdobná pen. plnění	(342)	-	-	-	-
15	Daň z přidané hodnoty	(343)	9 413,00	-	9 413,00	50 150,00
16	Pohledávky za osobami jinou vyjádřené výs.	(344)	-	-	-	-
17	Pohledávky za vybr. ústředními vládními institucemi	(346)	-	-	-	15 000,00
18	Pohledávky za vybr. místními vládními institucemi	(348)	-	-	-	-
28	Krátkodobé poskytnuté zálohy na transfery	(373)	-	-	-	-
30	Náklady příštích období	(381)	8 736,30	-	8 736,30	4 513,75
31	Příjmy příštích období	(385)	27,00	-	27,00	481 830,00
32	Dohadné účty aktivní	(388)	27 923,00	-	27 923,00	-
33	Ostatní krátkodobé pohledávky	(377)	-	-	-	-
III.	Krátkodobý finanční majetek		2 292 752,75	-	2 292 752,75	2 138 325,30
1	Majetkové cenné papíry k obchodování	(251)	-	-	-	-
2	Dluhové cenné papíry k obchodování	(253)	-	-	-	-
3	Jiné cenné papíry	(256)	-	-	-	-
4	Termínované vklady krátkodobé	(244)	-	-	-	-
5	Jiné běžné účty	(245)	-	-	-	-
9	Běžný účet	(241)	2 193 481,60	-	2 193 481,60	2 082 939,18
10	Běžný účet FKSP	(243)	91 227,69	-	91 227,69	46 529,47
15	Ceniny	(263)	1 440,00	-	1 440,00	720,00
16	Peníze na cestě	(262)	-	-	-	-
17	Pokladna	(261)	6 603,46	-	6 603,46	8 136,65





Rozvaha

PŘÍSPĚVKOVÉ ORGANIZACE

(v Kč, s přesností na dvě desetinná místa)

Číslo pol.	Název položky	SU	1	2
			OBDOBÍ	
			BĚŽNÉ	MINULÉ
PASIVA CELKEM			55 831 153,96	57 038 842,50
C Vlastní kapitál			54 418 178,50	54 926 884,81
I. Jmění účetní jednotky a upravující položky			53 774 326,66	54 542 427,66
1	Jmění účetní jednotky	(401)	52 973 835,38	53 741 936,38
3	Transfery na pořízení dlouhodobého majetku	(403)	-	-
4	Kurzové rozdíly	(405)	-	-
5	Oceňovací rozdíly při prvotním použití metody	(406)	-	-
6	Jiné oceňovací rozdíly	(407)	-	-
7	Opravy předcházejících účetních období	(408)	800 491,28	800 491,28
II. Fondy účetní jednotky			670 897,36	862 509,27
1	Fond odměn	(411)	-	44 208,00
2	Fond kulturních a sociálních potřeb	(412)	29 297,35	43 023,03
3	Rezervní fond tvořený ze zlepšeného výsl. hosp.	(413)	-	379 678,23
4	Rezervní fond z ostatních titulů	(414)	-	-
5	Fond reprodukce majetku, fond investic	(416)	641 600,01	395 600,01
III. Výsledek hospodaření			27 045,52	478 052,12
1	Výsledek hospodaření běžného účetního období		71 328,37	478 052,12
2	Výsledek hospodaření ve schvalovacím řízení	(431)	-	-
3	Výsledek hosp. předcházejících účetních období	(432)	98 373,89	-





Rozvaha

PŘÍSPĚVKOVÉ ORGANIZACE

(v Kč, s přesností na dvě desetinná místa)

Číslo pol.	Název položky	SU	1	2
			OBDOBÍ	
			BĚŽNÉ	MINULÉ
D	Cizí zdroje		1 412 975,46	2 111 957,69
I.	Rezervy		-	-
1	Rezervy (441)		-	-
II.	Dlouhodobé závazky		-	-
1	Dlouhodobé úvěry (451)		-	-
2	Přijaté návratné finanční výpomoci dlouhodobé (452)		-	-
4	Dlouhodobé přijaté zálohy (455)		-	-
7	Ostatní dlouhodobé závazky (459)		-	-
8	Dlouhodobé přijaté zálohy na transfery (472)		-	-
III.	Krátkodobé závazky		1 412 975,46	2 111 957,69
1	Krátkodobé úvěry (281)		-	-
4	Jiné krátkodobé půjčky (289)		-	-
5	Dodavatelé (321)		14 109,00	1 106 962,50
7	Krátkodobé přijaté zálohy (324)		-	-
9	Přijaté návratné finanční výpomoci krátkodobé (326)		-	-
10	Zaměstnanci (331)		344 212,00	256 957,00
11	Jiné závazky vůči zaměstnancům (333)		240,00	3 760,00
12	Sociální zabezpečení (336)		128 038,00	95 185,00
13	Zdravotní zabezpečení (337)		54 878,00	40 799,00
14	Důchodové spoření (338)		-	-
15	Daň z příjmů (341)		-	-
16	Ostatní daně, poplatky a jiná obdobná pen. plnění (342)		45 543,00	25 727,00
17	Daň z přidané hodnoty (343)		-	-
18	Závazky k osobám mimo vybrané vládní instituce (345)		-	-
19	Závazky k vybraným ústředním vládním institucím (347)		55 477,03	0,10
20	Závazky k vybraným místním vládním institucím (349)		-	-
32	Krátkodobé přijaté zálohy na transfery (374)		-	-
35	Výdaje příštích období (383)		285 959,33	237 167,09
36	Výnosy příštích období (384)		292 519,10	324 000,00
37	Dohadné účty pasivní (389)		192 000,00	20 200,00
38	Ostatní krátkodobé závazky (378)		-	1 200,00

Odesláno dne:

Razítko:

Podpis vedoucího účetní jednotky:

Došlo dne:

O skutečnosti:
tel:

ARCHEOLOGICKÉ
CENTRUM OLOMOUC
(1) příspěvková organizace





9.4. Výkaz zisku a ztráty

Výkaz zisku a ztráty

PŘÍSPĚVKOVÉ ORGANIZACE

(v Kč, s přesností na dvě desetinná místa)

sestavený k 31.12.2016

Číslo: **75008271** Název: **Archeologické centrum Olomouc, příspěvková organizace**

Sídlo: U Hradiska 42/6, 779 00 Olomouc - Klášterní Hradisko

Kontaktní osoba: Lubomír Švec, svec@ac-olomouc.cz, 585311620

Číslo pol.	Název položky	SU	1		2		3		4	
			BĚŽNÉ OBDOBÍ				MINULÉ OBDOBÍ			
			Hlavní činnost		Hospodářská činnost		Hlavní činnost		Hospodářská činnost	
A	NÁKLADY CELKEM		12 498 312,06	62 601,32	9 728 415,59	-	-	-	-	
I	Náklady z činnosti		12 493 838,15	62 601,32	9 726 681,30	-	-	-	-	
1	Spotřeba materiálu (501)		476 739,46	-	323 095,15	-	-	-	-	
2	Spotřeba energie (502)		220 045,86	16 864,16	230 029,71	-	-	-	-	
3	Spotřeba jiných neskladovatelných dodávek (503)		-	-	-	-	-	-	-	
4	Prodané zboží (504)		13 597,72	-	21 666,00	-	-	-	-	
5	Aktivace dlouhodobého majetku (506)		-	-	-	-	-	-	-	
6	Aktivace oběžného majetku (507)		74 166,00	-	-	-	-	-	-	
7	Změna stavu zásob vlastní výroby (508)		-	-	-	-	-	-	-	
8	Opravy a udržování (511)		124 438,96	28 081,94	160 469,93	-	-	-	-	
9	Cestovné (512)		59 874,77	-	84 562,76	-	-	-	-	
10	Náklady na reprezentaci (513)		5 172,00	-	5 934,12	-	-	-	-	
11	Aktivace vnitroorganizačních služeb (516)		-	-	-	-	-	-	-	
12	Ostatní služby (518)		4 064 401,40	17 655,22	1 981 689,25	-	-	-	-	
13	Mzdové náklady (521)		4 464 871,00	-	4 041 284,00	-	-	-	-	
14	Zákonné sociální pojistění (524)		1 291 608,00	-	1 328 111,00	-	-	-	-	
15	Jiné sociální pojistění (525)		20 490,00	-	24 025,00	-	-	-	-	
16	Zákonné sociální náklady (527)		236 441,02	-	218 079,85	-	-	-	-	
17	Jiné sociální náklady (528)		-	-	-	-	-	-	-	
18	Daň silniční (531)		-	-	-	-	-	-	-	
19	Daň z nemovitostí (532)		-	-	-	-	-	-	-	
20	Jiné daně a poplatky (538)		42 687,80	-	11 300,00	-	-	-	-	
22	Smluvní pokuty a úroky z prodlení (541)		-	-	-	-	-	-	-	
23	Jiné pokuty a penále (542)		-	-	307,00	-	-	-	-	
24	Dary a jiná bezúplatná předání (543)		-	-	-	-	-	-	-	
25	Prodaný materiál (544)		-	-	-	-	-	-	-	
26	Manka a škody (547)		-	-	-	-	-	-	-	
27	Tvorba fondů (548)		-	-	-	-	-	-	-	
28	Odpisy dlouhodobého majetku (551)		1 252 101,00	-	1 204 873,90	-	-	-	-	
29	Prodaný dlouhodobý nehmotný majetek (552)		-	-	-	-	-	-	-	
30	Prodaný dlouhodobý hmotný majetek (553)		-	-	-	-	-	-	-	
31	Prodané pozemky (554)		-	-	-	-	-	-	-	
32	Tvorba a zúčtování rezerv (555)		-	-	-	-	-	-	-	
33	Tvorba a zúčtování opravných položek (556)		-	-	-	-	-	-	-	
34	Náklady z vyřazených pohledávek (557)		-	-	-	-	-	-	-	
35	Náklady z drobného dlouhodobého majetku (558)		291 733,36	-	43 891,01	-	-	-	-	
36	Ostatní náklady z činnosti (549)		3 801,80	-	47 362,62	-	-	-	-	
II	Finanční náklady		4 473,91	-	1 734,29	-	-	-	-	
1	Prodané cenné papíry a podíly (561)		-	-	-	-	-	-	-	
2	Úroky (562)		-	-	-	-	-	-	-	
3	Kurzové ztráty (563)		4 473,91	-	1 734,29	-	-	-	-	
4	Náklady z přecenění reálnou hodnotou (564)		-	-	-	-	-	-	-	
5	Ostatní finanční náklady (569)		-	-	-	-	-	-	-	
III	Náklady na transfery		-	-	-	-	-	-	-	
1	Náklady vyb. ústředních vládních inst. na transfery (571)		-	-	-	-	-	-	-	
2	Náklady vyb. místních vládních inst. na transfery (572)		-	-	-	-	-	-	-	
V	Daň z příjmů		-	-	-	-	-	-	-	
1	Daň z příjmů (591)		-	-	-	-	-	-	-	
2	Dodatečné odvody daně z příjmů (595)		-	-	-	-	-	-	-	

Z dat systému GINIS Express vytiskl Ing. Lubomír Švec
Finanční okruhy - Účetnictví 5.19.0 (AC Olomouc), verze: 2016.03

Strana
1 z 2

2.2.2017
14:44:32





Výkaz zisku a ztráty

PŘÍSPĚVKOVÉ ORGANIZACE

(v Kč, s přesností na dvě desetinná místa)

Číslo pol.	Název položky	SU	1	2	3	4
			BĚŽNÉ OBDOBÍ		MINULÉ OBDOBÍ	
			Hlavní činnost	Hospodářská činnost	Hlavní činnost	Hospodářská činnost
B	VÝNOSY CELKEM		12 564 537,75	67 704,00	9 250 363,47	-
I	Výnosy z činnosti		7 346 674,23	67 704,00	6 266 170,34	-
1	Výnosy z prodeje vlastních výrobků	(601)	-	-	-	-
2	Výnosy z prodeje služeb	(602)	6 977 751,77	19 704,00	5 941 992,59	-
3	Výnosy z pronájmu	(603)	-	48 000,00	-	-
4	Výnosy z prodaného zboží	(604)	3 909,41	-	4 778,35	-
8	Jiné výnosy z vlastních výkonů	(609)	-	-	-	-
9	Smluvní pokuty a úroky z prodlení	(641)	-	-	-	-
10	Jiné pokuty a penále	(642)	-	-	-	-
11	Výnosy z vyřazených pohledávek	(643)	-	-	-	-
12	Výnosy z prodeje materiálu	(644)	-	-	-	-
13	Výnosy z prodeje dlouhodobého nehm. majetku	(645)	-	-	-	-
14	Výnosy z prodeje dlouhodobého hm. majetku	(646)	-	-	4 958,68	-
15	Výnosy z prodeje pozemků	(647)	-	-	-	-
16	Čerpání fondů	(648)	44 208,00	-	93 610,35	-
17	Ostatní výnosy z činnosti	(649)	320 805,05	-	220 830,37	-
II	Finanční výnosy		0,55	-	132,23	-
1	Výnosy z prodeje cenných papírů a podílů	(661)	-	-	-	-
2	Úroky	(662)	-	-	-	-
3	Kurzové zisky	(663)	0,55	-	132,23	-
4	Výnosy z přecenění reálnou hodnotou	(664)	-	-	-	-
6	Ostatní finanční výnosy	(669)	-	-	-	-
IV	Výnosy z transferů		5 217 862,97	-	2 984 060,90	-
1	Výnosy vybr. ústředních vládních inst. z transferů	(671)	-	-	-	-
2	Výnosy vybr. místních vládních inst. z transferů	(672)	5 217 862,97	-	2 984 060,90	-
VI	VÝSLEDEK HOSPODAŘENÍ					
1	Výsledek hospodaření před zdaněním		66 225,69	5 102,68	478 052,12	-
2	Výsledek hospodaření běžného účetního období		66 225,69	5 102,68	478 052,12	-

Odesláno dne:

Razítko:

Podpis vedoucího účetní jednotky:

Došlo dne:

O skutečnosti:
tel:

ARCHEOLOGICKÉ
CENTRUM OLOMOUČ
(1) příspěvková organizace (1)





9.5. SEZNAM ZKRATEK

ACO	Archeologické centrum Olomouc, p.o.
AMG	Asociace muzeí a galerií
APP	archeologická památková péče
ARÚB	Archeologický ústav Brno (starší zkratka)
AÚ AV ČR	Archeologický ústav Akademie věd České republiky
BoK	Bošácká kultura
ČOV	čistírna odpadních vod
D1	dálnice D 1
Dokum.	dokumentátor / dokumentátorka
DPČ	dohoda o provedení práce
ESF	Evropský Sociální Fond
FF ZČU	Filozofická fakulta Západočeské univerzity v Plzni
GA ČR	Grantová agentura České republiky
H + číslo	označení archeologicky zkoumaného hrobu
CHAS	Centre of Human Adaptabilities Studies
IANSa	Interdisciplinaria Archaeologica – Natural Sciences in Archaeology
JeK	Jevišovická kultura
KEA	konference environmentální archeologie
KKA	kultura kulovitých amfor
Konzerv.	konzervátor / konzervátorka
KÚ OK	Krajský úřad Olomouckého kraje
KZP	kultura zvoncovitých pohárů
LAPE	Laboratoř archeobotaniky a paleoekologie
M	muž
MK ČR	ministerstvo kultury České republiky
NAKI	Národní a kulturní identita
NPÚ, ú.o.p.	Národní památkový ústav, územní odborné pracoviště
NZ	nálezová zpráva
parc.č.	parcelní číslo
př.č.	přírůstkové číslo
OL	Olomouc
OP VK	Operační program Vzdělávání pro konkurenceschopnost (ESF OP VK)
PO, p.o.	příspěvková organizace (p.o.)
PO	požární ochrana
PřF JČU	Přírodovědecká fakulta Jihočeské univerzity v Čes. Budějovicích
PřF MU	Přírodovědecká fakulta Masarykovy univerzity v Brně
PřF UPOL	Přírodovědecká fakulta Univerzity Palackého v Olomouci
R 49	rychlostní komunikace R 49
RCPTM	Regionální centrum pokročilých technologií a materiálů v Olomouci
RD	rodinný dům / rodinné domy
RD	rodičovská dovolená
RGK DAI	Römisch–Germanische Kommission des Deutschen Archaeologischen Instituts
RR	redakční rada
S + číslo	označení sondy, kterou je zkoumána archeologicky pozitivní situace
SAS	Státní archeologický seznam
S, V, J, Z	světové strany





ÚAPP	Ústav archeologické památkové péče
VMSO	Vlastivědná muzejní společnost Olomouc
VŠCHT	Vysoká škola chemicko technologická
v.v.i.	vědeckovýzkumná instituce
ZAV	záchranné archeologické výzkumy
ZČU Plzeň	Západočeská univerzita v Plzni
Ž	žena

REKO MS, REKO RS, EGT, C18, UČS, NNk, DTS, DTS OC, US OC, VN, NN atd.
zkratky užívané investory nebo v úředních dokumentech pro popis akcí, staveb, apod. – mimo
archeologický kontext

