



muzeum
vysočiny
jihlava



VÝROČNÍ ZPRÁVA 2017

Chceme být moderní institucí nadregionálního významu pracující v evropském kontextu. Vědecky zkoumáme historický, kulturní a přírodní vývoj Českomoravské vrchoviny, shromažďujeme jeho hmotné i nehmotné doklady a uchováváme je ve formě sbírek. Sbírký a informace odborně zpracováváme a následně umožňujeme veřejnosti jejich další využití. Prostřednictvím výstav, publikací a přednášek nabízíme vzdělání, poučení, zábavu a potěšení. Usilujeme tak o posílení sounáležitosti obyvatel Kraje Vysočina s jejich regionem a o vytvoření jejich zodpovědného vztahu k přírodnímu a historickému dědictví kraje. Zároveň se tak snažíme přispívat k vytváření pozitivního obrazu Kraje Vysočina jako regionu, jehož přírodní a kulturní bohatství je hodno úcty a obdivu.



Vážené dámy, vážení pánové,

rok 2017 byl pro značnou část obyvatel České republiky rokem, kdy obraceli svou pozornost k událostem na Hradě. Jihlavští muzejníci nebyli výjimkou – jejich pozornost i pracovní úsilí však poutal zejména hrad Roštejn. Tady se (po dlouhodobé administrativní přípravě a náročných projektových pracích) naplno rozběhla stavební rekonstrukce objektu a úplná reinstalace expozic. O detailech se můžete dočíst dále, vaší pozornosti by ale neměl uniknout jeden důležitý fakt: rekonstrukce probíhala za plného provozu objektu. To na jedné straně jistě přinášelo určitý diskomfort pro návštěvníky. Na druhé straně to ale zájemcům umožnilo nahlédnout „pod pokličku“ stavebních prací při rekonstrukci památkově chráněného objektu. V každém případě to ale přinášelo naprosto nestandardní a také vysoce nadstandardní požadavky na zaměstnance muzea, v největší míře pak na „osádku“ Roštejna. Zvládat v jednom okamžiku návštěvníkový provoz, požadavky stavby a k tomu autorsky řešit budoucí expozice, to vyžadovalo (a také vyžaduje a nějakou dobu ještě vyžadovat bude) mimořádné fyzické i psychické síly, zároveň ale také obrovský zápal a nadšení pro věc.



Jihlavské muzeum si v roce 2017 také připomínalo 125. výročí svého vzniku; byla to nejen příležitost ohlédnout se zpět, ale také nenápadná připomínka toho, že v muzeu se nepracuje pro okamžitý zisk návštěvníkový, finanční nebo jiný. Muzeum je, nebo by alespoň měla být, instituce „dlouhověká“ – a musíme doufat, že budoucí muzejníci a uživatelé všeho, co muzeum nabízí, budou naši dnešní práci hodnotit alespoň tak pozitivně, jak ji nyní vnímáme my.

Do muzejních sbírek se během roku podařilo získat exponát, který si plným právem zasluhuje označení „TOP“: jedná se o dermoplastický preparát vlka, který byl sražen autem na dálnici D1. Pro mne však ještě významnější skutečností, než samotný exponát, byl proces a okolnosti toho, jak se do sbírek muzea dostal. Jednak se ukázalo, že zaměstnanci muzea přemýšlejí a jednají ve shodě, aniž by se o řadě věcí navzájem potřebovali předem domlouvat – lidově řečeno, že dokážou táhnout za jeden provaz. Zároveň – a to je minimálně stejně důležité – každá z institucí, které „kauzu vlk“ řešily, brala jako samozřejmost fakt, že tak významný exponát se stane součástí sbírek jihlavského muzea. Jinak řečeno – jihlavské muzeum je v současné době zcela obecně chápáno a přijímáno veřejností jako vážená, seriózní a důvěryhodná instituce, jejíž profesionalita je samozřejmostí. A to je jistě velmi potěšující (a také zavazující) skutečnost. Skutečnost, které nelze dosáhnout rychle a jednoduše – je to výsledek dlouhodobé a poctivé práce všech odborných i technicko-administrativních zaměstnanců.

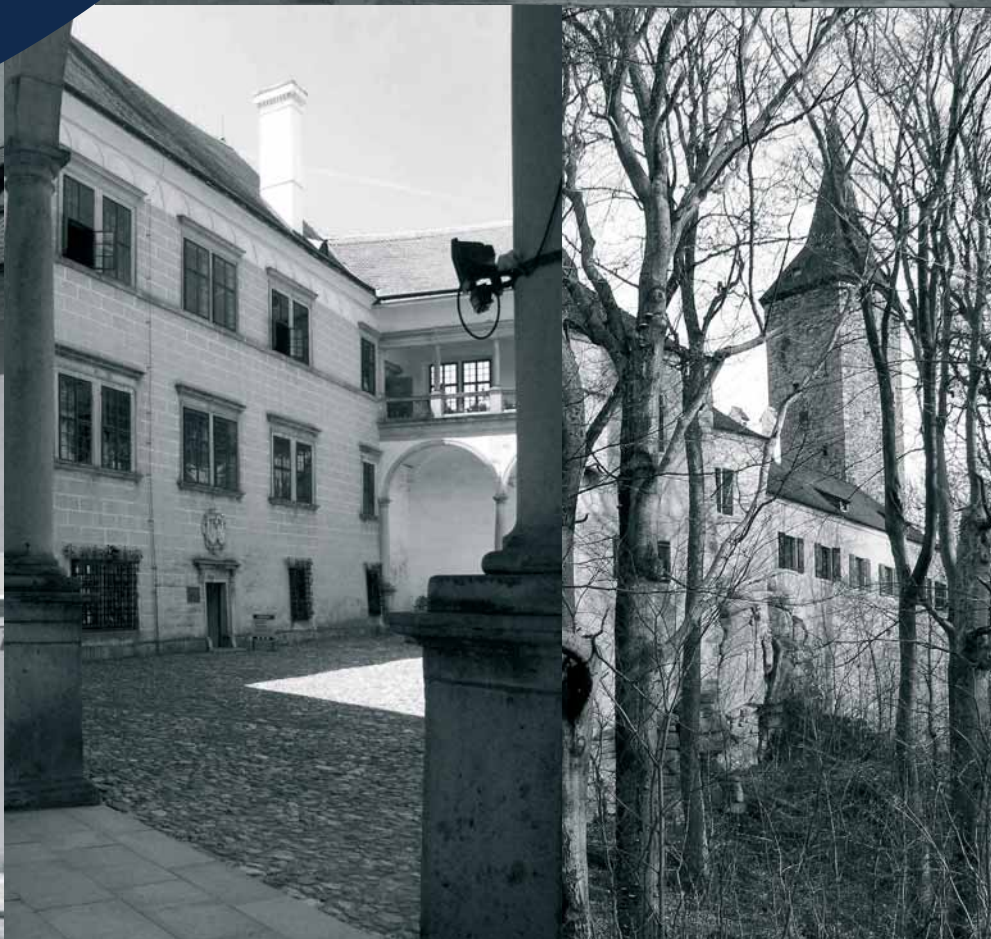
Přejme si, aby dobré jméno a dobré výsledky práce jihlavského muzea byly zachovány i v dalších letech.

RNDr. Karel Malý, Ph. D.

I. Muzeum Vysočiny Jihlava v roce 2017	6
I.1 Muzeum Vysočiny Jihlava	7
I.2 Hrad Roštejn 9	
I.3 Muzeum Vysočiny Jihlava, pobočka Telč	10
I.4 Muzeum Vysočiny Jihlava, pobočka Třešť	11
II. Organizační struktura a její personální obsazení k 31. 12. 2017	12
II.1 Organigram Muzea Vysočiny Jihlava k 31. 12. 2017	13
II.2 Personální obsazení Muzea Vysočiny Jihlava k 31. 12. 2017	14
III. Péče o sbírky muzejní povahy	15
III.1 Stav podsbírek Muzea Vysočiny Jihlava k 31. 12. 2017	16
III.2 Akviziční činnost	18
III.2.1 Archeologické oddělení	19
III.2.2 Přírodovědné oddělení	21
III.2.3 Společensko-vědné oddělení	22
III.2.4 Muzeum Vysočiny Jihlava, pobočka Telč	23
III.2.5 Muzeum Vysočiny Jihlava, pobočka Třešť	24
III.3 Preventivní ochrana a ošetření sbírek	25
III.3.1 Archeologické oddělení	29
III.3.2 Přírodovědné oddělení	31
III.3.3 Společensko-vědné oddělení	33
III.3.4 Muzeum Vysočiny Jihlava, pobočka Telč	35
III.3.5 Muzeum Vysočiny Jihlava, pobočka Třešť	36
III.4 Odborná správa sbírek	37
III.5 Dokumentace sbírek	41
III.6 Badatelský servis	43
IV. Péče o knihovní fondy	44
IV.1 Akvizice	46
IV.2 Správa a ochrana knihovních fondů	47
IV.3 Badatelský servis	49
V. Věda a výzkum	50
V.1 Projekt „Přírodní rozmanitost Vysočiny“	51
V.2 Projekt „Provenience dekorativního kamene a surovin vápenného pojiva“	52
V.3 Projekt „Areál těžby stříbra ze 13. století Havírna...“	53
V.4 Další vědecko-výzkumná a odborně dokumentační činnost	54
V.4.1 Archeologické oddělení	54
V.4.2 Přírodovědné oddělení	56
V.4.3 Společensko-vědné oddělení	58
V.5 Konference s aktivní účastí pracovníků Muzea Vysočiny Jihlava	59

VI. Vydavatelská činnost	61
VI.1 Periodické publikace	62
VII. Budování nových expozic na hradě Roštejn	63
VIII. Prezentační činnost	66
VIII.1 Kalendárium	67
VIII.2 Muzeum Vysočiny Jihlava	70
VIII.2.1 Stálé expozice	70
VIII.2.2 Výstavy	71
VIII.2.3 Akce pro veřejnost	73
VIII.3 Hrad Roštejn	76
VIII.3.1 Stálé expozice	76
VIII.3.2 Výstavy	77
VIII.3.3 Akce pro veřejnost	78
VIII.4 Muzeum Vysočiny Jihlava, pobočka Telč	79
VIII.4.1 Stálé expozice	79
VIII.4.2 Výstavy	80
VIII.4.3 Akce pro veřejnost	81
VIII.5 Muzeum Vysočiny Jihlava, pobočka Třešť	82
VIII.5.1 Stálé expozice	82
VIII.5.2 Výstavy a akce pro veřejnost	83
IX. Komunikace Muzea Vysočiny Jihlava	84
IX.1 Kulturní a vzdělávací akce	85
IX.1.1 Den Země	85
IX.1.2 Muzejní a galerijní noc 2017	86
IX.1.3 Science Café v Jihlavě – Věda jako dobrodružství	87
IX.1.4 Spolupráce se školami	88
IX.2 Propagace a medializace	91
IX.3 Návštěvnost Muzea Vysočiny Jihlava v roce 2017	92
IX.4 Muzeum Vysočiny Jihlava na webu a sociálních sítích	93
X. Obnova a údržba majetku Muzea Vysočiny Jihlava	94
XI. Poskytování informací podle zákona č. 106/1999 Sb.	96
XII. Hospodaření Muzea Vysočiny Jihlava v roce 2017	98
XII.1 Výsledky vnitřních a vnějších kontrol provedených v MVJ v roce 2017	99
XII.2 Plnění závazných ukazatelů stanovených zřizovatelem a provedená rozpočtová opatření v roce 2017	100
XII.3 Rekapitulace příjmů a výdajů Muzea Vysočiny Jihlava za rok 2017	102

I. Muzeum Vysočiny Jihlava v roce 2017



1. Muzeum Vysočiny Jihlava

I.

V roce 2017 navázalo jihlavské muzeum na řadu rozpracovaných aktivit z předchozího roku.

Pracovníci archeologického oddělení provedli v průběhu roku rekordních 167 záchranných archeologických výzkumů – vzhledem k takovému počtu výzkumů se soustředili především na práce v terénu a prvotní zpracování výsledků. Jejich odborné hodnocení a vědecké zpracování bylo třeba posunout do zimních měsíců. Pokračovali také ve výzkumu zaměřeném na keramiku a kožené artefakty.

Přírodovědné oddělení pokračovalo ve výzkumu biotopů Českomoravské vrchoviny, dále i v botanickém, zoologickém, myrmekologickém a opilionologickém výzkumu různých lokalit. Pokračoval rovněž geologický a montanistický výzkum regionu. Pracovníci se podíleli na vědeckých grantových programech i např. na zpracování červených seznamů květeny regionu, mravenců či sekáčů.

Společensko-vědné oddělení pokračovalo v dokumentaci života a působení lidí postižených nacistickým režimem i v dokumentaci etnografické. Nově se na oddělení věnovali též zpracování tématu působení českých interbrigadistů ve Španělsku a přeshraniční spolupráci s Rakouskem na téma lidové stravy. V průběhu celého roku intenzivně probíhaly práce spojené s rekonstrukcí a tvorbou nových expozic na hradě Roštejn v rámci projektu „Hrad Roštejn – zpřístupnění nových expozic“. Kromě stěhování sbírek a vybavení připravovali pracovníci muzea v Jihlavě i na Roštejně zvláště podklady pro plánované expozice.

V roce 2017 pokračoval projekt Přírodní rozmanitost Vysočiny, podpořený grantem z Islandu, Lichtenštejnska a Norska (Fond EHP), ve kterém vyvíjeli aktivitu pracovníci přírodovědného oddělení (garantovali projektové aktivity věnované sekáčům a mravencům) ve spolupráci s našimi i zahraničními odborníky a institucemi. Projekt byl úspěšně dokončen, byla zpracována závěrečná zpráva a výsledky projektu byly prezentovány jak na konferencích, tak i prostřednictvím příspěvků v odborných publikacích.

Rok 2017 byl také posledním rokem řešení projektu s názvem Provenience dekorativního kamene a surovin vápenného pojiva (grant regionální spolupráce Akademie věd ČR a Kraje Vysočina). Byly dokončeny terénní dokumentační práce jak v místech těžby mramorů (kopané sondy, odběr vzorků apod.), tak i v místech jejich využití (areál kláštera ve Žďáře nad Sázavou, kostel v Nížkově aj.). Výsledky byly prezentovány na konferenci; hlavním výstupem projektu bude kniha, která je nyní v tisku.

Nově byl zahájen projekt Areál těžby stříbra ze 13. století Havírna podpořený v rámci regionální spolupráce AVČR a Kraje Vysočina. Započaly dokumentační práce na jmenované lokalitě Havírna u Štěpánova nad Svatkou. Největší úsilí směřovalo k podrobnému geodetickému zaměření několik desítek hektarů velkého areálu. Zahájen byl rovněž mineralogický průzkum a předběžný výzkum strusek a šlichová prospekce.

1. Muzeum Vysočiny Jihlava

I.

Jihlavské muzeum pro své návštěvníky připravilo řadu výstav ve všech svých výstavních prostorách. K návštěvnicky nejúspěšnějším bezesporu patřila výstava v prostorách muzejní pudy věnovaná známé stavebnici Lego s názvem „Svět kostiček“. Z dalších výstav ve velkém výstavním sále a v mážhausu uvedme například interaktivní archeologickou výstavu „Stroj času“, retro letní výstavu „Jedeme na dovolenou aneb za hranice všedních dní nebo jenom za humna“, ze soukromé sbírky připravenou výstavu „Slabikáře celého světa“ či prezentaci zapůjčené výstavy „Vánoční tradice a zvyky v Evropě“. Muzejní arkády hostily v průběhu roku dvojrozměrné výstavy různého druhu. Zajímavé fotografie Miloše Anděry z Afriky přinesla výstava „Hic sunt leones“. Své práce představili také výtvarníci v rámci výstavy „Spolek výtvarných umělců Vysočiny a hosté představují Novinky z tvorby“, svoji tvorbu představila malířka Bohumila Sarnová-Horková na výstavě k jejímu životnímu jubileu „Bohumila Sarnová-Horková „70“. Výstava fotografií s názvem „Lidé na cestě“ zachytila momenty z nedávného exodu uprchlíků. Na výstavě „Putování za předky“ se představilo veřejností oblíbené téma genealogické a rodopisné. Závěr roku pak jako tradičně patřil výstavě fotografií ze soutěže Photographia Natura 2017. Prostor malého výstavního sálu patřil nejdříve výstavě k 60. výročí jihlavské ZOO „Skoro všechno o ZOO“, následovala návštěvnicky zajímavá výstava „Velikonoce s dráteníky“, originální „Modely Emanuela Hody ve skleněných lahvích“, výstava „Baroko“, kterou si jihlavské muzeum připomnělo Rok baroka, a na závěr roku výstava cizokrajných předmětů z muzejních sbírek nazvaná „Z dalekých cest do muzea“. Kromě toho proběhla také tradiční výstava kaktusů a sukulentů a výstava hub. Krátkodobou výstavou si muzeum připomnělo též 125 let své existence. Kavárna Muzeum nabídla v průběhu roku 8 výstav amatérských i profesionálních autorů.

Jihlavské muzeum rovněž připravilo pro návštěvníky tradiční a oblíbené akce jako je Den Země, kurzy drátování, besedy z volného cyklu Dějiny na vlastní kůži, na jaře i na podzim fungovala mykologická poradna, v létě proběhl týdenní příměstský tábor, v nabídce byla též kulturní vystoupení, přednášky pro veřejnost a další. Muzejní noc 2017 byla opět organizována ve spolupráci s Oblastní galerií Vysočiny a navštívily ji tři stovky zájemců.

Muzeum se také zapojilo do akce zvané Týden vědy pod záštitou Akademie věd ČR, který se uskutečnil na začátku listopadu. Od konce roku se muzeum stává též pořadatelem cyklu vědeckých přednášek v rámci Science café.

Spolupráce muzea a základních a středních škol si udržuje vysokou úroveň. Pro školy bylo realizováno 132 výukových programů, dílen či terénních projektů pro školy a další speciální přednášky, aktivity a dílny.

Muzeum zajišťovalo badatelský servis, poskytovalo konzultace pro kolegy z jiných muzeí i pro širokou veřejnost, naši pracovníci se účastnili konferencí a seminářů, probíhala standardní práce se sbírkami, zajištění konzervování a restaurování a čilá komunikace s kolegy z muzeologické i vědecké sféry. Od podzimních měsíců se po dvouleté pauze spojené s rekonstrukcí prostor podařilo otevřít pro veřejnost muzejní knihovnu.

V roce 2017 si jihlavské muzeum udržuje i nadále vysoké tempo i úroveň celého spektra svých aktivit.

2. Hrad Roštejn

I.

Rok 2017 byl významný z hlediska zahájení prací na projektu „Hrad Roštejn – zpřístupnění nových expozic“. Hlavními počiny byly stavební úpravy hradních ochozů, kaple a Botanického sálu, včetně restaurování maleb a štuků a výměny střešní krytiny nad částí hradu. Mimo prací v rámci projektu prožil hrad ovšem i sezónu běžného návštěvnického provozu, který se ale musel v některých ohledech přizpůsobit jistým omezením. Asi nejvýznamnějším zásahem byla absence parkoviště, které bylo zabráno pro zájem stavební firmy, a návštěvníci museli své vozy nechávat na doporučených plochách zejména v okolních obcích (výhledově bude tato situace trvat až do roku 2020). V rámci provozu byla návštěvníkům po celou sezónu k dispozici základní historická trasa A a výstup do věže. I přes zhoršení komfortu (nemožnost parkování, omezení provozu toalet) si cestu na hrad našlo více než 38 tisíc návštěvníků (včetně exteriérů a akcí). Pro ně byly organizovány i různé kulturní akce – například tradiční Roštejnský hodokvas (šermířské slavnosti), Pohádkový Roštejn (pásmo pohádek a aktivit pro děti), divadelní prohlídky Se zlatou růží v erbu, Rock na hradě, divadelní představení Poslední árie, Jazzové odpoledne na hradě či Hradozámecká noc. Součástí nabídky letních prázdnin byly i pravidelné kostýmované noční prohlídky, pokračovala i možnost nekostýmovaných „zážitkových“ nočních prohlídek při baterce pro předem objednané skupiny. Během roku byly vyzkoušeny i prohlídky obnovovanou částí hradu, které byly uspořádány jak pro laickou, tak pro odbornou veřejnost. Jejich spolupřevodcem byl technický dozor investora stavby a návštěvníci se tak měli možnost dozvědět mnoho informací o tom, jak z technologického hlediska probíhá obnova památkového objektu. I přes výše uvedená omezení a realizaci stavebních prací byly i nadále na Roštejně uskutečňovány i svatební obřady, zejména v prostoru předhradí, ale také v interiérech trasy A či na nádvoří.

3. Muzeum Vysočiny Jihlava, pobočka Telč

I.

V roce 2017 byla v Telči pořádána výstava v expozici muzea s názvem Dráteníkův rok. Výstava trvala od počátku dubna do konce října, vystaveny byly výrobky členů drátenického cechu.

V době adventu proběhla v prostorách telčské radnice výstava Novoročenky ze soukromé sbírky Heleny Benešové, která byla hojně navštěvována. O výstavě byl také uskutečněn rozhovor v Radiu Vysočina. Současně byla v Městské galerii Hasičský dům otevřena výstava Kašpárci celého světa, která byla pořádána ve spolupráci s městem Telč a chrudimským muzeem loutek.

V samotném muzeu byl již tradičně o Vánocích zpřístupněn betlém manželů Vostrých, kdy jej zhlédlo 955 návštěvníků. Celková návštěvnost muzea byla více než dva a půl tisíce návštěvníků. Propagace betlému, mimo jiné, byla i v regionálním vysílání ČT vzhledem k poslední možnosti vidět betlém, který vzhledem ke stěhování muzea v roce 2018 již nebude veřejnosti přístupný.

Pro školy bylo uskutečněno 12 přednášek na téma Památky okolo nás. Pro veřejnost se uskutečnily přednášky 20 let na hradě, Práce muzejního etnografa v terénu, Fenomén Masaryk, Judaismus, křesťanství a islám, Letadla nad Telčskem II, Splněný sen aneb Jambo, karibu Kenya a Blízký východ, Turecko a Evropa.

Pravidelnou revizí prošly sbírky ze skupin 20 – papír (1323 ks) a 21 – fotografické techniky (1533 k6s). Konzervováno bylo 46 kusů sbírkových předmětů.

Do sbírkového fondu byly zakoupeny 3 kusy keramiky malované v Lidové malírně v Telči, celkem za 3000,- Kč, a sbírka drobné grafiky ex libris za 5 000,- Kč, darem byly získány 2 kusy a vlastním sběrem 14 kusů. V CES je zapsáno celkem 14 606 ks sbírkových předmětů. Fotograficky bylo zdokumentováno celkem 491 předmětů, do systému Demus bylo zapsáno 32 nových sbírkových předmětů a přepsaných karet bylo celkem 208.

Byly poskytnuty badatelské služby 18 zájemcům.

4. Muzeum Vysočiny Jihlava, pobočka Třešť

I.

Třešťské muzeum se největšímu návštěvnickému zájmu těší v zimních měsících, které lákají milovníky místní betlémské tradice. Několik let je muzeum zařazeno na betlémskou cestu, a tak se dá říct, že právě v zimě je hlavní turistická sezóna. Do konce ledna roku 2017 byla na pobočce v Třešti krátkodobá výstava s názvem „František Novák, dobrý den...“. Výstava začala v prosinci 2016 a kladla si za cíl představit tvorbu tohoto autora. František Novák je absolventem Akademie výtvarných umění a věnuje se tzv. sociálnímu umění. Toto netradiční téma autor zpracovává neobvyklou formou. Vytváří rozměrné obrazy – sochy, papírové postavy volně rozmístěné v prostoru, které představují bezdomovce a klienty azylového domu v Jihlavě, kde malíř pracuje. V letních měsících jsme se v muzeu věnovali divadlu. Dějiny ochotnického divadla v Třešti jsou především dějinami větších i menších divadelních spolků, které zde v minulosti působily anebo jsou aktivní dodnes. Divadlo a ochotnická činnost jsou na vysoké úrovni a dlouhou tradici má i Třešťské divadelní jaro, festival, který se těší značnému ohlasu. Bohatý muzejní sbírkový fond dějiny divadla v Třešti názorně ilustruje a při přípravě výstavy bylo z čeho čerpat. Třetí výstava představila opět autora z Třeště. Tentokrát se jednalo o profesionálního fotografa Davida Tesaře, který se ve volných chvílích věnuje projektu dokumentace života českých krajanů v rumunském Banátu. Výstava fotografií „Banát aneb Život našich krajanů“ představila výběr nejlepších snímků z několika jeho návštěv českých vesnic v Rumunsku.

Muzeum má dlouholetou dobrou spolupráci se zdejším Muzejním spolkem. Snažíme se, aby jednotlivé akce na sebe navazovaly a vzájemně se doplňovaly. Na promítání fotografií v kině Máj, které připravil spolek ve spolupráci s muzeem, navázala výstava o divadle. Měli jsme tak možnost prezentovat více materiálu a sbírkové fotografie, plakáty a archivní materiál doplnit o další dokumenty, které jsme získali od pamětníků. Historické snímky města se každoročně promítají na konci prosince a akce se těší velkému zájmu ze strany návštěvníků.

Přednášková činnost pro žáky pátých až devátých tříd v Třešti již taky probíhá řadu let. Cyklus přednášek Muzeum škole seznamuje žáky s dějinami města. V případě zájmu jsme schopni operativně zareagovat i na požadavky mateřských a nižších ročníků základní školy a připravit pro děti požadované komentované prohlídky či kratší přednášky.

Práce se sbírkovým fondem je ta část muzejních aktivit, která navenek není příliš vidět, ale představuje základ muzejní práce. Ve sledovaném roce jsme do sbírek zapsali 133 přírůstků, podařilo se například zakoupit dva betlémy od současných autorů. Zinventarizovali jsme 2778 sbírkových předmětů a konzervováním prošlo 30 předmětů. Badatelských návštěv v muzeu bylo celkem 11.

II.

Organizační struktura

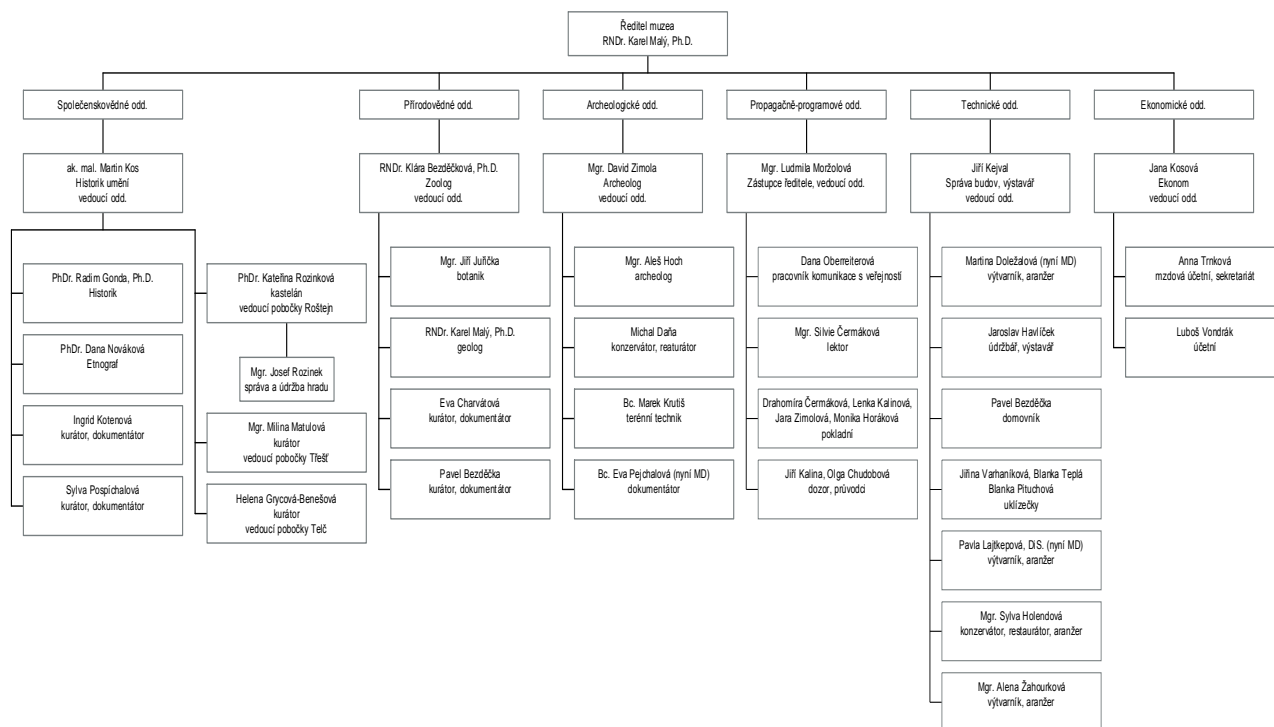
a její personální
obsazení

k 31. 12. 2017



1. Organigram Muzea Vysočiny Jihlava k 31. 12. 2017

II.



2. Personální obsazení Muzea Vysočiny Jihlava k 31. 12. 2017

II.

1. ŘEDITEL MUZEA VYSOČINY JIHLAVA

- RNDr. Karel Malý, Ph.D. – ředitel muzea, geolog

2. EKONOMICKÉ ODDĚLENÍ

- Jana Kosová – vedoucí oddělení, ekonom
- Anna Trnková – mzdová účetní, sekretariát
- Luboš Vondrák – účetní

3. PROPAGAČNĚ-PROGRAMOVÉ ODDĚLENÍ

- Mgr. Ludmila Moržolová – vedoucí oddělení, vedení knihovny, zástupce ředitele
- Dana Oberreiterová – pracovník vztahů s veřejností
- Mgr. Silvie Čermáková – lektor
- Jara Zimolová – pokladní
- Lenka Kalinová – pokladní
- Drahomíra Čermáková – pokladní
- Jiří Kalina – dozor, průvodce
- Olga Chudobová – dozor, průvodce

4. TECHNICKÉ ODDĚLENÍ

- Jiří Kejval – vedoucí oddělení, správa budov, výstavář
- Mgr. Alena Žahourková – výtvarník, aranžér
- Mgr. et Mgr. Sylva Holendová – konzervátor, restaurátor
- Jaroslav Havlíček – údržbář, výstavář
- Pavel Bezděčka – domovník
- Jiřina Varhaníková – uklízečka
- Blanka Teplá – uklízečka
- Blanka Pituchová – uklízečka

5. ARCHEOLOGICKÉ ODDĚLENÍ

- Mgr. David Zimola – vedoucí oddělení, archeolog
- Mgr. Aleš Hoch – archeolog
- Bc. Marek Krutiš – terénní technik
- Michal Daňa – konzervátor, restaurátor

6. PŘÍRODOVĚDNÉ ODDĚLENÍ

- RNDr. Klára Bezděčková, Ph.D. – vedoucí oddělení, zoolog
- Mgr. Jiří Juříčka – botanik
- RNDr. Karel Malý, Ph.D. – geolog
- Eva Charvátová – kurátor, dokumentátor
- Pavel Bezděčka – kurátor, dokumentátor

7. SPOLEČENSKO-VĚDNÉ ODDĚLENÍ

- Ak. mal. Martin Kos – vedoucí oddělení, historik umění
- PhDr. Radim Gonda, Ph.D. – historik
- PhDr. Dana Nováková – etnograf
- Ingrid Kotenová – kurátor, dokumentátor
- Sylva Pospíchalová – kurátor, dokumentátor
- PhDr. Kateřina Rozinková – vedoucí pobočky Roštejn, kastelán
- Mgr. Josef Rozinek – správa a údržba hradu Roštejn
- Helena Grycová Benešová – vedoucí pobočky MVJ Telč, kurátor
- Mgr. Milina Matulová – vedoucí pobočky MVJ Třešť, kurátor

III. Péče o sbírky muzejní povahy



1. Stav podsbírek Muzea Vysočiny Jihlava k 31. 12. 2017

III.

Péče o sbírky muzejní povahy v sobě zahrnuje akvizice sbírek, preventivní ochranu a ošetření sbírek, odbornou správu sbírek, jejich dokumentaci a badatelský servis. Sbírký jihlavského muzea tvoří více než 145 tisíc položek. Na nákup sbírek vynaložilo Muzeum Vysočiny Jihlava v roce 2017 99.848,- Kč. Inventarizace sbírek probíhala standardně v rozsahu daném zákonem, inventarizováno bylo celkem 12 265 položek. Na péči o sbírky (restaurování a konzervování) vynaložilo Muzeum Vysočiny Jihlava celkem téměř 400.000 Kč. Od MK ČR obdrželo muzeum účelovou dotaci na restaurování praporec cechu obuvníků ve výši 50.000,- Kč, z vlastního rozpočtu přidalo k této částce rovněž 50.000 Kč (celkové náklady na restaurování praporec tedy byly 100.000,- Kč). Od zřizovatele, Kraje Vysočina, obdrželo muzeum mimořádnou dotaci do rozpočtu určenou na restaurování souboru obrazů z muzejní pobočky v Telči ve výši 274.710,- Kč. Další restaurování sbírkových předmětů probíhalo v souvislosti s přípravou nových expozic na hradě Roštejn, jehož financování bylo zajištěno v rámci projektu z programu IROP „Hrad Roštejn – zpřístupnění nových expozic“.

Muzeum Vysočiny Jihlava

Archeologické oddělení

Název podsbírký	Počet čísel v CES k 31. 12. 2017	Počet vyřazených čísel za rok 2017	Periodická inventarizace Počet evidenčních čísel za rok 2017
9 - Archeologická	11 005	0	480

Přírodovědné oddělení

Název podsbírký	Počet čísel v CES k 31. 12. 2017	Počet vyřazených čísel za rok 2017	Periodická inventarizace Počet evidenčních čísel za rok 2017
1 - Geologická	6609	0	294
5 - Botanická	7703	0	150
6 - Mykologická	5038	0	516
7 - Entomologická	10	0	5
8 - Zoologická	1581	0	300
24 – Další – Dalbergova ornitologická	543	0	60
25 – Jiná – Kamenictví na Vysočině	74	0	0
PVO celkem	21 558	0	1 325

1. Stav podsbírek Muzea Vysočiny Jihlava k 31. 12. 2017

III.

Společensko-vědné oddělení

Název podsbírky	Počet čísel v CES k 31. 12. 2017	Počet vyřazených čísel za rok 2017	Periodická inventarizace Počet evidenčních čísel za rok 2017
10 - Historická	58 082	2 (dle rozhodnutí PS a RKV)	4 826
13 - Numizmatická	20 515	0	0
SVO celkem	78 597	2	4 826

Muzeum Vysočiny Jihlava, pobočka Telč

Název podsbírky	Počet čísel v CES k 31. 12. 2017	Počet vyřazených čísel za rok 2017	Periodická inventarizace Počet evidenčních čísel za rok 2017
10 - historická	14 606	0	2 856

Muzeum Vysočiny Jihlava, pobočka Třešť

Název podsbírky	Počet čísel v CES k 31. 12. 2017	Počet vyřazených čísel za rok 2017	Periodická inventarizace Počet evidenčních čísel za rok 2017
10 - historická	20 023	0	2 778

Muzeum Vysočiny Jihlava celkem

	Počet čísel v CES k 31. 12. 2017	Počet vyřazených čísel za rok 2017	Periodická inventarizace Počet evidenčních čísel za rok 2017
MVJ celkem	145 789	2	12 265

2. Akviziční činnost

III.

pobočka	Jihlava		Telč		Třešť		Celkem	
	počet přírůstkových čísel	tj. počet předmětů (ks)	počet přírůstkových čísel	tj. počet předmětů (ks)	počet přírůstkových čísel	tj. počet předmětů (ks)	počet přírůstkových čísel	tj. počet předmětů (ks)
počet přírůstků celkem	210	11 997	17	3 019	133	1669	360	16 685
z celku								
dary	7	7	2	2	25	191	34	200
převody	0	0	0	0	0	0	0	0
nákupy	19	1 180	2	3 003	2	111	23	4 294
vlastní sběr	184	10 810	13	14	106	1367	303	12 191
		v Kč		v Kč		v Kč		v Kč
celkové náklady na nákup sbírkových předmětů		43 848		8 000		48 000		99 848
z celku								
rozpočet MVJ		43 848		8 000		48 000		99 848
mimořádná dotace zřizovatele		0		0		0		0
dotace MK (ISO)		0		0		0		0
sponzoring		0		0		0		0
ostatní zdroje		0		0		0		0

2.1 Archeologické oddělení

III.

Do přírůstkové knihy bylo v roce 2017 zapsáno 79 přírůstkových čísel zahrnujících nově získané předměty pro archeologickou podsbíрку č. 9. Jedná se v první řadě o materiál ze záchranných archeologických výzkumů, prováděných přímo pracovníky archeologického oddělení jihlavského muzea nebo pracovníky organizací provádějících výzkum v lokalitách náležejících do okruhu působnosti Muzea Vysočiny Jihlava, tj. na Vysočině (PřF MU Brno, Archaia Brno, o. p. s., Pueblo – archeologická společnost, o. p. s., NPÚ Telč). Tyto nálezy jsou před konečným uložením v depozitáři archeologie v Jihlavě – Heleníně postupně zpracovávány a vyhodnocovány. Do archeologické sbírky nebyly v roce 2017 zakoupeny žádné předměty.

Nálezy ze záchranných archeologických výzkumů 2017:



Hrad Roštejn – hrnec zdobený v podhrdlí nepravidelnou rytou vlnovkou (foto D. Zimola).



Hrad Roštejn – džbán zdobený v podhrdlí radélkem (foto D. Zimola).



Jemnice – bývalá kaple sv. Alžběty na Podolí – železný zámek (foto D. Zimola).



Jemnice – bývalá kaple sv. Alžběty na Podolí – stříbrná mince – parvus Jana Lucemburského (foto D. Zimola).

2.2 Přírodovědné oddělení

III.

V roce 2017 byly přírodovědné sbírky obohaceny o dar, nákupy i vlastní činností pracovníků přírodovědného oddělení. Zakoupeno bylo 26 předmětů do sbírky geologické (5370,- Kč), 327 herbářových položek (4578,- Kč) a kolekce 811 ks vypreparovaného hmyzu (4800,- Kč), obsahující mj. i vědecky cenný dokladový materiál shromážděný entomologem Jaroslavem Trakalem. Při terénní činnosti bylo získáno 200 herbářových položek rostlin a 100 exemplářů bezobratlých. Samostatnou kapitolou je dar od Mysliveckého spolku Herálec – exemplář vlka obecného (*Canis lupus*), který se stal v březnu 2017 obětí autodopravy na dálnici D1 nedaleko obce Skorkov na Havlíčkobrodsku. Po zajištění nezbytných administrativních úkonů byl na náklady muzea vypreparován a stal se top exponátem na výstavě věnované 125. výročí založení muzea. V současné době je, opět jako top exponát, vystaven v hlavní expoziční budově muzea. Všechny akvizice byly bezprostředně po zakoupení zapsány do chronologické evidence a následně budou odborně zpracovány a zaneseny do evidence systematické.



Ukázka z nákupu minerálů – antofylit, lom Pohled.



Preparát vlka obecného v hlavní expoziční budově.

Zakoupená kolekce mravenců a střevlíků.



2.3 Společensko-vědné oddělení

III.

V roce 2017 byly jihlavské muzejní sbírky společenskovo-vědného oddělení prostřednictvím nákupů rozšířeny o množství zajímavých předmětů. Jako každoročně byla část získána prostřednictvím nákupů, část byla darována a částí přispěli zaměstnanci muzea vlastními sběry.

Do nákupů sbírkových předmětů bylo investováno celkem 29 100 Kč.

Zakoupeny byly předměty se vztahem k Jihlavě a okolí. Asi nejzajímavější je křeslo s vyřezávaným erbem Jihlavy z první čtvrtiny 20. století, které používal starosta města. Získali jsme také zlacený pohár z dvoustěnného fukaného stříbřeného skla z produkce jihlavské sklárny Hugo E. Wolf z konce 19. století. Zajímavá je i jihlavská kovová psí známka z roku 1893, kterou muzeum zakoupilo za 100 Kč. Důležité je i zachycení současné betlémářské tvorby, proto muzeum zakoupilo třináctidílný stolní betlém z lipového dřeva žijícího autora. Předpokládá se jeho postupné doplňování a rozšiřování.

Zaměstnanci muzea přispívali i vlastními sběry. Zde je asi nejvýznamnější přírůstek papírových a skleněných vánočních ozdob z první poloviny 20. století v počtu 65 kusů. Rozsáhlý je i soubor porcelánového servisu z druhé poloviny 20. století v počtu 23 kusů. Dále přibyl např. malý slaměný betlém, fotoaparát, dóza na potraviny či několik plakátů z padesátých let minulého století.

Nesmíme zapomenout zmínit i dary, kterými muzeu přispěli naši příznivci. Celkem byly sepsány čtyři darovací smlouvy, sortiment je rozmanitý – od plechové vaničky přes plyšové dětské hračky, publikaci Historie českého národa v obrazech až po tančící sošku hinduistického boha Šivy.



Část souboru skleněných vánočních ozdob



Křeslo jihlavského starosty z počátku 20. století



Jedna z darovaných hraček, plyšový medvěd



Stolní betlém z lipového dřeva, současná produkce

2.4 Muzeum Vysočiny Jihlava, pobočka Telč

III.

V roce 2017 byly do muzejních sbírek zakoupeny 3 kusy keramiky Lidové malírny v Telči za 3000 Kč, které doplnily soubor keramiky, které se již v muzejních sbírkách nacházejí. Zakoupena byla také sbírka drobné grafiky ex libris v hodnotě 5000 Kč. Jedná se o ucelenou sbírku, která čítá cca 3000 kusů.

Darem věnoval Ing. arch. Vojtěch Vojtěch dvě alba s fotografiemi s motivy Telče.

Vlastním sběrem přibyly dva zarámované grafické listy Jaroslava Krepčíka, obálka se svatebním oznámením Otokara Mašky a Marie Wildmannové, jeho rodný a oddací list, strojopisný životopis Jeho matky M. Maškové, manželky ředitele reálného gymnázia v Telči K. J. Mašky a rukopis knihy O. Mašky Telč na přelomu století. Dále to bylo fotoalbum mateřské školy z 50. let 20. století a dvě fotoalba telčského fotografa Václava Poppeho a tři nově vydané knihy: Městys Mrákotín, Procházka panstvím Telč a Telč v průběhu staletí.

Přírůstky sbírek muzea v Telči za rok 2017 činily celkem 17 položek, tj. 3019 ks sbírkových předmětů.



Nové publikace zařazené do muzejních sbírek



Keramika Lidové malírny v Telči

2.5 Muzeum Vysočiny Jihlava, pobočka Třešť

III.

Třešťská pobočka Muzea Vysočiny Jihlava se v roce 2017 rozrostla o 133 položek. Mezi nově zapsanými předměty převládají ty, které jsme získali vlastním sběrem. Jedná se o několik předmětů používaných v domácnostech, sbírku textilu – dámské spodní prádlo a halenky ze začátku minulého století a oblečení pro novorozence. Do fondu jsme zapsali i dětské hračky a průmyslově vyrobený stolní betlém. Mezi vzácné archiválie řadíme písemnosti Tělovýchovné jednoty Slavoj Třešť a skautské památky. Zakoupeny byly dva betlémy od současných třešťských autorů, které sbírkový fond doplnily o tuto chybějící část a již na sklonku minulého roku jsme je prezentovali návštěvnícké veřejnosti.



Předměty získané pro sbírkový fond v roce 2017

3. Preventivní ochrana a ošetření sbírek

III.

Muzeum Vysočiny Jihlava

	Archeologické odd.		Přírodovědné oddělení		Společensko-vědné oddělení		Celkem	
	počet evidenčních čísel	tj. počet předmětů (ks)	počet evidenčních čísel	tj. počet předmětů (ks)	počet evidenčních čísel	tj. počet předmětů (ks)	počet evidenčních čísel	tj. počet předmětů (ks)
počet ošetřených sbírkových předmětů celkem	409	409	5	104	498	498	912	1 011
Z CELKU								
preparování	0	0	5	104	0	0	5	104
konzervování	403	403	0	0	479	479	882	882
restaurování	6	6	0	0	19	19	25	25
Z CELKU								
dodavatelsky	0	0	4	4	19	19	23	23
vlastními silami	409	409	1	100	479	479	889	988
celkové náklady na ošetření sbírkových předmětů								
		v Kč		v Kč		v Kč		v Kč
celkové náklady na ošetření sbírkových předmětů		0		58 750		602 500		661 250
Z CELKU								
rozpočet MVJ		0		58 750		57 500		116 250
dotace MK (ISO)		0		0		50 000		50 000
sponzoring		0		0		0		0
ostatní zdroje		0		0		495 000		495 000
Tvorba modelů								
Počet kusů		10		0		0		10
Zajištěno dodavatelsky		5		0		0		5
Zajištěno vlastními silami		5		0		0		5
Náklady na pořízení modelů v Kč		30 500		0		0		30 500

3. Preventivní ochrana a ošetření sbírek

III.

Muzeum Vysočiny Jihlava, pobočka Telč

	Celkem	
	počet evidenčních čísel	tj. počet předmětů (ks)
počet ošetřených sbírkových předmětů celkem	66	68
Z CELKU		
preparování	0	0
konzervování	62	62
restaurování	4	6
Z CELKU		
dodavatelysky	4	6
vlastními silami	62	62
v Kč		
celkové náklady na ošetření sbírkových předmětů		292 710
Z CELKU		
rozpočet MVJ		292 710
dotace MK (ISO)		0
sponzoring		0
ostatní zdroje		0
Tvorba modelů		
Počet kusů		0
Zajištěno dodavatelysky		0
Zajištěno vlastními silami		0
Náklady na pořízení modelů v Kč		0

3. Preventivní ochrana a ošetření sbírek

III.

Muzeum Vysočiny Jihlava, pobočka Třešť

	Celkem	
	počet evidenčních čísel	tj. počet předmětů (ks)
počet ošetřených sbírkových předmětů celkem	1	30
Z CELKU		
preparování	0	0
konzervování	1	30
restaurování	0	0
Z CELKU		
dodavatelsky	0	0
vlastními silami	1	30
v Kč		
celkové náklady na ošetření sbírkových předmětů	0	0
Z CELKU		
rozpočet MVJ	0	0
dotace MK (ISO)	0	0
sponzoring	0	0
ostatní zdroje	0	0
Tvorba modelů		
Počet kusů		0
Zajištěno dodavatelsky		0
Zajištěno vlastními silami		0
Náklady na pořízení modelů v Kč		0

3. Preventivní ochrana a ošetření sbírek

III.

Muzeum Vysočiny Jihlava celkem

	Muzeum Vysočiny Jihlava		Muzeum Vysočiny pob. Telč		Muzeum Vysočiny pob. Třešť		Celkem MVJ	
	počet evidenčních čísel	tj. počet předmětů (ks)	počet evidenčních čísel	tj. počet předmětů (ks)	počet evidenčních čísel	tj. počet předmětů (ks)	počet evidenčních čísel	tj. počet předmětů (ks)
počet ošetřených sbírkových předmětů celkem	912	1 011	66	68	1	30	979	1 109
Z CELKU								
preparování	5	104	0	0	0	0	5	104
konzervování	882	882	62	62	1	30	945	974
restaurování	25	25	4	6	0	0	29	31
Z CELKU								
dodavatelsky	23	23	4	6	0	0	27	29
vlastními silami	889	988	62	62	1	30	952	1 080
celkové náklady na ošetření sbírkových předmětů								
		v Kč		v Kč		v Kč		v Kč
		661 250		292 710		0		953 960
Z CELKU								
rozpočet MVJ		116 250		292 710		0		408 960
dotace MK (ISO)		50 000		0		0		50 000
sponzoring		0		0		0		0
ostatní zdroje		495 000		0		0		495 000
Tvorba modelů								
Počet kusů		10		0		0		10
Zajištěno dodavatelsky		5		0		0		0
Zajištěno vlastními silami		5		0		0		0
Náklady na pořízení modelů v Kč		30 500		0		0		30 500

3.1 Archeologické oddělení

III.

V roce 2017 pokračovalo stěhování archeologických sbírek do nového depozitáře v Jihlavě – Helešíně. Pro uložení železných, dřevěných, kožených, keramických, skleněných a dalších artefaktů, které se nacházejí v depozitáři spolu s většími předměty z podsbírký etnografie, bylo třeba po celý rok vytvářet vhodné klimatické podmínky, především regulovat vlhkost odvlhčovači a teplotu.

Sbírký jsou postupně řazeny podle nalezišť (lokalit) do krabic, které jsou vzestupně číslovány od jedné dále. V roce 2017 bylo takto systematizováno celkem 23 krabic (č. 250–272). Starší systém uložení nálezů v papírových sáčcích je postupně nahrazován umístěním nálezů do umělohmotných zavíracích sáčků podle jednotlivých kontextů. Při této příležitosti provádíme zároveň inventarizaci a revizi sbírkového fondu.

Samostatnou kapitolu tvoří sbírka kamenných artefaktů, kterou archeologické oddělení převzalo od společensko-vědného oddělení. Jedná se o kamenné předměty ve sbírkách muzea pocházející z darů, sběrů i vlastních archeologických výzkumů. Kamenné artefakty jsou číslovány zvlášť a ukládány do spodních pater polic nebo na podlahu depozitáře. V depozitáři se pravidelně uklízí a zapisují se vlhkostní a teplotní data.



Ukládání dřevěných artefaktů do konzervační vany.



Příprava pomůcek pro konzervaci dřev.



Nálezy dřevěných artefaktů a jejich konzervace v laboratoři.



Nálezy dřevěných artefaktů a jejich dokumentace.

3.2 Přírodovědné oddělení

III.

Preventivní ošetřování přírodovědných sbírek je založeno na využívání nízkých teplot nebo chemických přípravků, případně jsou předměty ukládány do konzervačního média. V roce 2017 pokračovala dezinfekce (mražení) herbářové a mražení mykologické sbírky. Dermoplastické preparáty a balky obratlovců a entomologické sbírky byly preventivně ošetřovány přípravky Invet a Biolit. V případě kapalinových preparátů bylo doléváno konzervační médium. Externě byla zajištěna v průběhu roku preparace exempláře vlka a souboru 100 ks hmyzu v celkové částce 58 750,- Kč.

V depozitáři geologie probíhala průběžná kontrola podmínek a úklid. Pokračovala tvorba nových lokačních seznamů (cca 1000 vzorků), do nových krabiček bylo z nevyhovujících nově uloženo cca 1500 vzorků. Byl kompletně vybalen a nově uložen nákup z loňského roku – sbírka drahých kamenů. Do depozitáře byly uloženy sbírkové předměty z podsbírký Kamenictví ze zrušené expozice na Roštejně.



Pravidelná údržba sbírek



Práce s entomologickými sbírkami v depozitáři v Jihlavě - Heleníně



Zpracování vzorků z mineralogického výzkumu



Kontrola arachnologických sbírek



Práce s geologickými sbírkami

3.3 Společensko-vědné oddělení

III.

V roce 2017 bylo konzervováno a odborně vyčištěno celkem 479 kusů sbírkových předmětů a 25 kusů sbírkových předmětů podstoupilo restaurátorský zásah.

Na tomto velkém množství má zásluhu rekonstrukce hradu Roštejna. V rámci projektu „Hrad Roštejn – zpřístupnění nových expozic“, jehož nositelem je zřizovatel muzea Kraj Vysočina, proběhlo v roce 2017 dokončení restaurování 3 obrazů a 14 ks nábytku. Jednalo se např. o skříň na zbraně, pohovku, stoly, skříně, truhlu, sekretář či zrcadlo. Restaurátorské práce probíhají za účelem zhotovení kvalitních podkladů pro tvorbu moderních a interaktivních expozic na hradě Roštejn ve výše uvedeném projektu, který je spolufinancován Evropskou Unií. Celkové náklady na restaurování těchto sbírkových předmětů dosáhly částky 495 000 Kč.

Mimo nábytku a obrazů byl restaurován textilní praporec cechu obuvníků, další z řady postupně opravovaných historických cechovních praporců. Finanční prostředky na restaurování praporce činily 100 000 Kč, z toho finanční prostředky ze státního rozpočtu Ministerstva kultury v rámci programu Integrovaný systém ochrany kulturního dědictví 50 000 Kč. Plánovaných cílů se podařilo dosáhnout v souladu s údaji uvedenými v žádosti programu ISO, byly dodrženy stanovené technologické postupy a rozsah prací.



Restaurovaná dubová skříň z období baroka, inv. č. Ji-26/A/54.



Detail římsy dubové skříně, stav před a po restaurování.



Restaurovaný obraz Pár u okna ze 17. století, inv. č. Ji-25/C/457, stav před a po restaurování.



Konzervovaný domácí oltářik představený na výstavě Baroko.

Po zhotovení digitálních kopií sbírky grafik proběhlo jejich následné vyčištění, jednalo se zatím o menší část sbírky, o 193 kusů sbírkových předmětů.

Významným počtem v čištění a konzervaci se stalo 117 kusů sbírkových předmětů, které byly prezentovány při muzejních výstavách.

Muzejní konzervátorka také provedla urgentní konzervační zásahy u nových sbírkových přírůstků a konzervaci 53 kusů ze sbírkového fondu zemědělského nářadí a náčiní rostlinné i živočišné výroby.

Stejně jako v minulém roce se i v roce 2017 konzervovaly předměty v souvislosti se stěhováním sbírek z Roštejna, letos se jednalo o 5 předmětů.

3.4 Muzeum Vysočiny Jihlava, pobočka Telč

III.

Sbírkové předměty muzea v Telči jsou uloženy mimo expozici na třech místech. První depozitář je přímo v muzeu, na zámku. Zde jsou uloženy sbírky skupin keramika, sklo, textil, knihy, papír a fotografie. Přímo v kanceláři je deponována numismatika, odznaky, papírové dokumenty a šperky. Další depozitáře jsou v pronajatých prostorách, kde jsou uloženy obrazy, lidový nábytek, kultovní předměty nebo také hudební nástroje, dále keramické kachle, sochy, železné předměty a zemědělské náčiní. Kromě depozitáře na farním úřadě, který je možné temperovat, nejsou ostatní pronajaté prostory vytápěné. Jak depozitář na zámku, tak i depozitář na Masarykově ulici.

Při pravidelné revizi byly sbírkové předměty ošetřené, očištěné a podle potřeby zabalené. Pravidelnou revizí prošly sbírky ze skupin 20 – papír (1323 ks) a 21 – fotografické techniky (1533 ks). Konzervováno bylo 46 kusů sbírkových předmětů - pračka, mandl, 39 ks předmětů ze skupiny kovů a 3 předměty ze skupiny papír. Také bylo očištěno 18 obrazů generálů jezuitského řádu tvořících unikátní kolekci, které jsou uloženy v depozitáři na farním úřadě. Dva z nich byly následně odborně restaurovány. Finance na jejich restaurování ve výši 292 710 Kč byly z větší části poskytnuty z mimořádné dotace zřizovatele, tj. Kraje Vysočina.



Obrazy jezuitských generálů

3.5 Muzeum Vysočiny Jihlava, pobočka Třešť

III.

V minulém roce bylo zrevidováno 2778 sbírkových předmětů. Pravidelně jsme kontrolovali podmínky v depozitářích, kde jsou předměty dlouhodobě uloženy. Místnosti se dle potřeby uklízí a je monitorována teplota a vlhkost.

Řada sbírkových předmětů byla využita při instalaci krátkodobé výstavy na pobočce v Třešti. Jednalo se o dokumenty, fotografie a plakáty, které se vztahují k dějinám divadla v Třešti. Další fotografický a archivní materiál jsme použili k přípravě tematických přednášek, které vznikají ve spolupráci s Muzejním spolkem. Všechny nově získané sbírkové předměty jsou před zápisem do sbírek vyčištěny. Vloni jsme do sbírek zapisovali sadu pohárů na čaj, u kterých bylo potřeba všechny kovové části pečlivě vycídit a skleněné pohárky bylo nutno vyčistit.



Skleněné pohárky na čaj po vyčištění



Uložení sbírkových předmětů na pobočce v Třešti

4. Odborná správa sbírek

III.

Muzeum Vysočiny Jihlava

	Archeologické oddělení		Přírodovědné oddělení		Společensko- vědné oddělení		Celkem	
	počet evidenčních čísel	tj. počet předmětů (ks)	počet evidenčních čísel	tj. počet předmětů (ks)	počet evidenčních čísel	tj. počet předmětů (ks)	počet evidenčních čísel	tj. počet předmětů (ks)
Počet evidenčních čísel v CES	11 005		21 558		78 597		111 160	
Počet nově zapsaných čísel do CES v roce 2017	202		4		319		525	
Počet vyřazených čísel v roce 2017	0		0		2		2	

Inventarizace	480		1 325		4 826		6 631	
----------------------	------------	--	--------------	--	--------------	--	--------------	--

Evidence v databázi DEMUS								
celkem	57 747	184 865	35 203	45 240	29 800	29 800	122 750	259 905
zapsaných v roce 2017	7 461	10 384	400	400	500	500	8 361	11 284

Zápůjčky sbírkových předmětů celkem	10	204	250	250	11	11	271	465
Z CELKU								
Výstavy ČR	8	168	4	4	4	4	16	176
Výstavy zahraničí	0	0	0	0	0	0	0	0
Badatelé ČR	2	36	241	241	0	0	243	277
Badatelé zahraničí	0	0	0	0	0	0	0	0
Jiný účel ČR	0	0	5	5	7	7	12	12
Jiný účel zahraničí	0	0	0	0	0	0	0	0

4. Odborná správa sbírek

III.

Muzeum Vysočiny Jihlava, pobočka Telč

	počet evidenčních čísel	tj. počet předmětů (ks)
Počet evidenčních čísel v CES	14 606	
Počet nově zapsaných čísel do CES v roce 2017	17	
Počet vyřazených čísel v roce 2017	0	

Inventarizace	2 856	
----------------------	--------------	--

Evidence v databázi DEMUS		
celkem	3 678	5 220
zapsaných v roce 2017	370	370

Zápůjčky sbírkových předmětů celkem	10	10
Z CELKU		
Výstavy ČR	10	10
Výstavy zahraničí	0	0
Badatelé ČR	0	0
Badatelé zahraničí	0	0
Jiný účel ČR	0	0
Jiný účel zahraničí	0	0

Muzeum Vysočiny Jihlava, pobočka Třešť

	počet evidenčních čísel	tj. počet předmětů (ks)
Počet evidenčních čísel v CES	20 023	
Počet nově zapsaných čísel do CES v roce 2017	26	
Počet vyřazených čísel v roce 2017	0	

Inventarizace	2 588	
----------------------	--------------	--

Evidence v databázi DEMUS		
celkem	10 002	10 002
zapsaných v roce 2017	166	166

Zápůjčky sbírkových předmětů celkem	0	0
Z CELKU		
Výstavy ČR	0	0
Výstavy zahraničí	0	0
Badatelé ČR	0	0
Badatelé zahraničí	0	0
Jiný účel ČR	0	0
Jiný účel zahraničí	0	0

4. Odborná správa sbírek

III.

Muzeum Vysočiny Jihlava celkem

	Muzeum Vysočiny Jihlava		Muzeum Vysočiny pob. Telč		Muzeum Vysočiny pob. Třešť		MVJ celkem	
	počet evidenčních čísel	tj. počet předmětů (ks)	počet evidenčních čísel	tj. počet předmětů (ks)	počet evidenčních čísel	tj. počet předmětů (ks)	počet eviden. čísel	tj. počet předmětů (ks)
Počet evidenčních čísel v CES	111 160		14 606		20 023		145 789	
Počet nově zapsaných čísel do CES v roce 2017	525		17		26		568	
Počet vyřazených čísel v roce 2017	2		0		0		2	

Inventarizace	6 631		2 856		2 588		12 075	
----------------------	--------------	--	--------------	--	--------------	--	---------------	--

Evidence v databázi DEMUS								
celkem	122 750	259 905	3 678	5 220	10 002	10 002	136 430	275 127
zapsaných v roce 2017	8 361	11 284	370	370	166	166	8 897	11 820

Zápůjčky sbírkových předmětů celkem	271	465	10	10	0	0	281	475
Z CELKU								
Výstavy ČR	16	176	10	10	0	0	26	186
Výstavy zahraničí	0	0	0	0	0	0	0	0
Badatelé ČR	243	277	0	0	0	0	243	277
Badatelé zahraničí	0	0	0	0	0	0	0	0
Jiný účel ČR	12	12	0	0	0	0	12	12
Jiný účel zahraničí	0	0	0	0	0	0	0	0

4. Odborná správa sbírek

III.

Muzeum Vysočiny Jihlava celkem

	Muzeum Vysočiny Jihlava		Muzeum Vysočiny pob. Telč		Muzeum Vysočiny pob. Třešť		MVJ celkem	
	počet evidenčních čísel	tj. počet předmětů (ks)	počet evidenčních čísel	tj. počet předmětů (ks)	počet evidenčních čísel	tj. počet předmětů (ks)	počet eviden. čísel	tj. počet předmětů (ks)
Počet evidenčních čísel v CES	111 160		14 606		20 023		145 789	
Počet nově zapsaných čísel do CES v roce 2017	525		17		26		568	
Počet vyřazených čísel v roce 2017	2		0		0		2	

Inventarizace	6 631		2 856		2 588		12 075	
----------------------	--------------	--	--------------	--	--------------	--	---------------	--

Evidence v databázi DEMUS								
celkem	122 750	259 905	3 678	5 220	10 002	10 002	136 430	275 127
zapsaných v roce 2017	8 361	11 284	370	370	166	166	8 897	11 820

Zápůjčky sbírkových předmětů celkem	271	465	10	10	0	0	281	475
Z CELKU								
Výstavy ČR	16	176	10	10	0	0	26	186
Výstavy zahraničí	0	0	0	0	0	0	0	0
Badatelé ČR	243	277	0	0	0	0	243	277
Badatelé zahraničí	0	0	0	0	0	0	0	0
Jiný účel ČR	12	12	0	0	0	0	12	12
Jiný účel zahraničí	0	0	0	0	0	0	0	0

5. Dokumentace sbírek

III.

Muzeum Vysočiny Jihlava

	Archeologické oddělení		Přírodovědné oddělení		Společensko- vědné oddělení		Celkem	
	počet evidenčních čísel	tj. počet předmětů (ks)	počet evidenčních čísel	tj. počet předmětů (ks)	počet evidenčních čísel	tj. počet předmětů (ks)	počet evidenčních čísel	tj. počet předmětů (ks)
počet dokumentovaných sbírkových předmětů	2 012	12 319	280	280	3 737	4 000	6 029	16 599
Z CELKU								
Dokumentace analogová	0	0	0	0	0	0	0	0
Dokumentace digitální	1 625	10 384	280	280	3 737	4 000	5 642	14 664
Dokumentace kresebná	387	1 935	0	0	0	0	387	1 935

Muzeum Vysočiny Jihlava, pobočka Telč

	počet evidenčních čísel	tj. počet předmětů (ks)
počet dokumentovaných sbírkových předmětů	491	491
Z CELKU		
Dokumentace analogová	0	0
Dokumentace digitální	491	491
Dokumentace kresebná	0	0

Muzeum Vysočiny Jihlava, pobočka Třešť

	počet evidenčních čísel	tj. počet předmětů (ks)
počet dokumentovaných sbírkových předmětů	133	133
Z CELKU		
Dokumentace analogová	0	0
Dokumentace digitální	133	133
Dokumentace kresebná	0	0

5. Dokumentace sbírek

III.

Muzeum Vysočiny Jihlava celkem

	Muzeum Vysočiny Jihlava		Muzeum Vysočiny pob. Telč		Muzeum Vysočiny pob. Třešť		MVJ Celkem	
	počet evidenčních čísel	tj. počet předmětů (ks)	počet evidenčních čísel	tj. počet předmětů (ks)	počet evidenčních čísel	tj. počet předmětů (ks)	počet evidenčních čísel	tj. počet předmětů (ks)
počet dokumentovaných sbírkových předmětů	6 029	16 599	491	491	133	133	6 653	17 223
Z CELKU								
Dokumentace analogová	0	0	0	0	0	0	0	0
Dokumentace digitální	5 642	14 664	491	491	133	133	6 266	15 288
Dokumentace kresebná	387	1 935	0	0	0	0	387	1 935

6. Badatelský servis

III.

Muzeum Vysočiny Jihlava

	Archeologické oddělení	Přírodovědné oddělení	Společensko-vědné oddělení	Celkem
Počet domácích badatelů	77	92	79	248
Počet návštěv domácích badatelů	77	103	96	276
Počet zahraničních badatelů	0	0	1	1
Počet návštěv zahraničních badatelů	0	0	2	2
Počet studovaných sbírkových předmětů	126	498	980	1 604

Muzeum Vysočiny Jihlava, pobočka Telč

Počet domácích badatelů	18
Počet návštěv domácích badatelů	18
Počet zahraničních badatelů	0
Počet návštěv zahraničních badatelů	0
Počet studovaných sbírkových předmětů	152

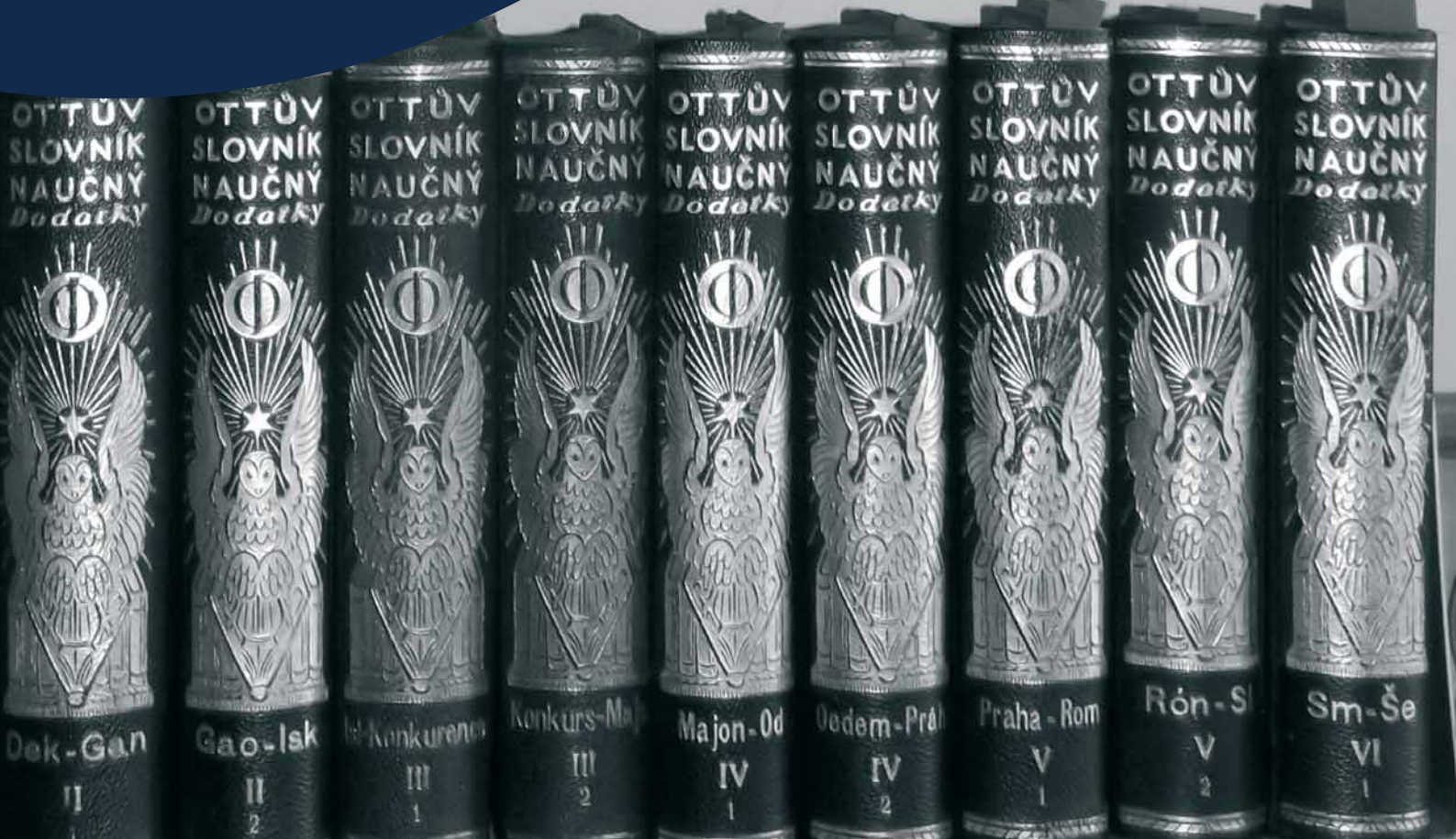
Muzeum Vysočiny Jihlava, pobočka Třešť

Počet domácích badatelů	11
Počet návštěv domácích badatelů	11
Počet zahraničních badatelů	0
Počet návštěv zahraničních badatelů	0
Počet studovaných sbírkových předmětů	288

Muzeum Vysočiny Jihlava celkem

	Muzeum Vysočiny Jihlava	Muzeum Vysočiny pob. Telč	Muzeum Vysočiny pob. Třešť	Celkem
Počet domácích badatelů	248	18	11	277
Počet návštěv domácích badatelů	276	18	11	305
Počet zahraničních badatelů	1	0	0	1
Počet návštěv zahraničních badatelů	2	0	0	2
Počet studovaných sbírkových předmětů	1 604	152	288	2 044

IV. Péče o knihovní fondy



Péče o knihovní fondy

IV.



Uložení fondu aktuálně odebíraných periodik

Knihovna Muzea Vysočiny Jihlava zajišťuje veškeré akvizice a základní zpracování knižního fondu pro celé muzeum, tj. včetně jeho poboček.

Fungování knihovny se opírá o zákon o knihovnách a podmínkách provozování veřejných knihovnických a informačních služeb č. 257/2001 Sb. Do její kompetence nespádají knihy, které jsou evidované jako sbírkové předměty a jsou hlášeny v CES. Součástí knihovny je samostatný soubor Iglavensia, který je evidován samostatně.

Evidenčním systémem pro knihovní fondy je knihovní systém Clavius. Vzhledem k tomu, že muzejní knihovní fond nebyl dosud v žádném elektronickém systému podchycen, jsou evidenční práce dosud v začátcích. Souběžně běží zpracování knih i periodik v jednotlivých skupinách, s tím souvisí i komplexní kontrola stavu fondu, jeho primární ošetření a tvorba pomocného lístkového katalogu. V návaznosti na elektronické zpracování probíhá také revize fondu včetně dlouhodobých výpůjček na jednotlivých odborných odděleních muzea.



Prezentace novinek muzejní knihovny

1. Akvizice

IV.

Ze současné knižní produkce doplňovala muzejní knihovna svůj fond především na základě požadavků vznesených z odborných oddělení. Důraz je kladen zejména na publikace zaměřené na historii a pomocné vědy historické, na dějiny umění, archeologii, přírodní vědy a regionální literaturu. Akvizice domácí produkce probíhala především na základě nákupů, výměnou a také na základě dohod o reprodukci, příp. na základě spolupráce na přípravě publikace – licenční smlouvy. Periodický tisk získáváme jak na základě předplatného, tak na základě spolupráce a následné výměny, stejným způsobem získáváme také odborná periodika.



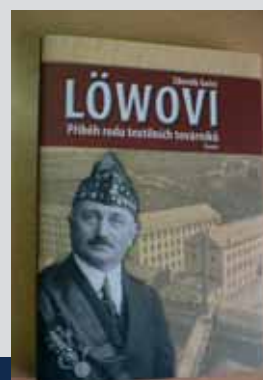
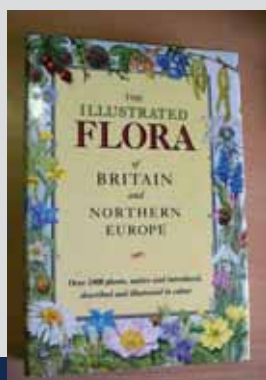
Celkový přírůstek činil 124 knih, 98 titulů českých odborných periodik, 19 titulů zahraničních odborných periodik a 11 titulů regionálních zpravodajů a denního tisku. Na nákup literatury bylo v roce 2017 vydáno 76 543,- Kč. Na akvizicích se velkou měrou podílí též výměna, ať už v rámci ČR, tak do zahraničí.

Přírůstky muzejní knihovny za rok 2017

2017	Počet exemplářů knih	Počet titulů periodik
Dar	11	0
Výměna	22	58
Koupě a předplatné	59	54
Vlastní publikační činnost	3	4
Licenční smlouva	11	0
Jiné	18	12
Celkem	124	128

Náklady na pořízení publikací za rok 2017

2017	Kč
Knihy	25 606
Periodika	50 937
Celkem	76 543



Nové publikace ve fondu muzejní knihovny

2. Správa a ochrana knihovních fondů

IV.

2.1 Evidence a katalogizace

Nové přírůstky jsou i nadále zapisovány do přírůstkové knihy z důvodu nedokončeného elektronického zpracování. Za rok 2017 bylo zapsáno celkem 124 nových knižních publikací. V evidenci muzejní knihovny je používán knihovní systém Clavius. Na začátku roku byla provedena nutná aktualizace jednoho z užívaných modulů. V průběhu roku bylo do systému Clavius zaneseno celkem 245 titulů knih formátu B, 18 titulů knih formátů C a 7 záznamů titulů periodik se všemi exempláři, které knihovna vlastní. Jednotlivým titulům a svazkům jsou přidělovány čárové kódy. Zároveň tak probíhá i průběžná revize fondu, se kterou souvisí i přesuny mezi skupinami, příprava návrhů na vyřazení a dohledávání chybějících kusů. Každý zpracovaný titul knihy či periodika je zároveň zanesen i do Souborného katalogu vedeného při Národní knihovně v Praze.

	2016	2017	Celkem knihy
Knihy			
Formát A	0	0	0
Formát B	323	245	568
Formát C	0	18	18
Formát D	0	0	0
Formát E	0	0	0
Formát F	0	0	0
Knihy celkem	323	263	586
Periodika	2016	2017	Celkem periodika
Periodika historická	5	6	11
Periodika současná	3	1	4
Periodika celkem	8	7	15



Uložení periodik v kanceláři knihovny



Drobné opravy poškozených publikací

2. Správa a ochrana knihovných fondů

IV.

2.2 Další práce v knihovně

V roce 2017 byla provedena celková revize odebíraných titulů periodik. Po konzultaci s odbornými pracovníky byla zahájena jednání s vydávajícími institucemi o doplnění chybějících exemplářů a o obnovení odběru, který byl v nedávné minulosti ukončen. Ve větším rozsahu tak byla doplněna chybějící čísla u částí časopisů a sborníků Národního muzea, doplněn a obnoven odběr periodika Archeologické rozhledy, Časopisu Společnosti přátel starožitností či Geologické výzkumy na Moravě a ve Slezsku a zahájen odběr periodika Paginae historiae. O stavu odběrů i výměny bylo jednáno i s řadou dalších vydavatelských institucí v ČR i v zahraničí. Práce v tomto směru budou pokračovat i v roce 2018. Vzhledem k tomu, že stěhování fondu do nových prostor probíhalo velmi rychle, docházelo v průběhu roku 2017 k dalším dílčím přesunům mezi jednotlivými depozitárními prostory v budově muzea na Masarykově nám. 55 v Jihlavě. Další dílčí přesuny byly způsobeny také úpravou prostoru kanceláře pro potřeby badatelů, kde bylo nutné instalovat stoly, židle i další PC s připojením na internet. Nově byl zpracován také knihovní řád, badatelský list, ceník služeb a naplánována otevírací doba. Knihovna pak byla od října 2017 otevřena veřejnosti.

2.3 Ochrana

Při zpracování fondu v systému Clavius jsou knihy i periodika podrobeny fyzické kontrole a v nutných případech jsou svazky opraveny. Dále jsou vybaveny čárovými kódy, příslušnými razítky, štítky se signaturami na hřbetech a hlavně jsou obaleny buď do pevných fólií, nebo do papírových obálek.



Uložení periodik v kanceláři knihovny



Práce v depozitáři

3. Badatelský servis

IV.

2017	Počet
Počet domácích badatelů	30
Počet návštěv domácích badatelů	94
Počet zahraničních badatelů	1
Počet návštěv zahraničních badatelů	1
Počet studovaných exemplářů domácích badatelů	144
Počet studovaných exemplářů zahraničních badatelů	1
Počet digitálních kopií	6
Počet xerokopií	5
Externí požadavky na meziknihovní výpůjčku	0
Interní požadavky na meziknihovní výpůjčku	3
Konzultace	18



V.
Věda
a výzkum



1. Projekt „Přírodní rozmanitost Vysočiny“

V.

Od prosince 2014 do dubna 2017 se Muzeum Vysočiny Jihlava podílelo na realizaci projektu Přírodní rozmanitost Vysočiny podpořeného grantem z Islandu, Lichtenštejnska a Norska (č. EHP-CZ02-OV-1-013-2014). Hlavním nositelem projektu byla Pobočka České společnosti ornitologické na Vysočině. Muzeum Vysočiny Jihlava bylo, spolu s Jihočeskou univerzitou v Českých Budějovicích a Základní organizací Českého svazu ochránců přírody Kněžice, projektovým partnerem. Na řešení projektu se podílely i další instituce, jmenovitě Národní muzeum v Praze, Biologické centrum AV ČR, v. v. i., Ústav půdní biologie, Geologický ústav AV ČR, v. v. i. nebo Muzeum Vysočiny Třebíč.

Muzeum Vysočiny Jihlava bylo projektovým partnerem pro aktivity Mravenci a Sekáči, jejichž garanty byli pracovníci přírodovědeckého oddělení Klára Bezděčková a Pavel Bezděčka. Aktivity zahrnovaly především sběr dat o výskytu výše uvedených skupin na území Kraje Vysočina z publikovaných i nepublikovaných zdrojů a získávání nových poznatků při terénních průzkumech.

Na území Kraje Vysočina byl dosud zaznamenán výskyt 85 volně žijících druhů mravenců, což je více než ¼ myrmekofauny České republiky. V případě sekáčů to bylo 23 druhů, tj. více než 62 % druhů. Výsledky projektu byly zveřejněny na několika odborných setkáních a ve dvou vědeckých článcích:

Bezděčková et al. 2017: (1) Catalogue of ant types in Czech museums (Formicidae). *Acta Entomologica Musei Nationalis Pragae*, 57(1): 295–308. (2)

Bezděčková & Bezděčka 2017: Seznam mravenců (Hymenoptera: Formicidae) Kraje Vysočina. *Acta rerum naturalium*, 20: 53–64.

Podrobnosti o projektu jsou k dispozici na webových stránkách <http://prirodavysociny.cz/cs/24/projekt-prirodni-rozmanitost-vysociny>.



Myrmekologický výzkum v rámci projektu Přírodní rozmanitost Vysočiny.



Studium sbírek Moravského zemského muzea v rámci projektu Přírodní rozmanitost Vysočiny.

2. Projekt „Provenience dekorativního kamene a surovin vápenného pojiva“

V.

Rok 2017 byl posledním rokem řešení projektu, který byl společným výzkumným úkolem Ústavu teoretické a aplikované mechaniky AV ČR a muzea. Náklady byly plně hrazeny z programu Regionální spolupráce krajů a ústavů AV ČR. Za muzeum byl řešitelem PhDr. Radim Gonda, Ph.D., a RNDr. Karel Malý, Ph.D. Byly dokončeny laboratorní i terénní a dokumentační práce (ve spolupráci s Mgr. Alešem Hochem z archeologického oddělení muzea) – mj. byly provedeny chemické analýzy mramorů, izotopové analýzy mramorů, provedeny byly kopané sondy v místě těžby mramorů a pálení vápna apod. Výsledky archeologického průzkumu vápenné pece byly prezentovány na konferenci; hlavním výstupem projektu bude kniha, publikace je nyní v tisku.



Lokalita Vápenice III – místo těžby mramoru a pálení vápna.



Dokumentace sondy v místě středověké těžby mramoru (foto F. Malý).



Dokumentace gotického mramorového portálu, Zámek Žďár.

3. Projekt „Areál těžby stříbra ze 13. století Havírna...“

V.

Projekt byl v roce 2017 řešen teprve prvním rokem. Jedná se o společný projekt muzea (řešitelem je RNDr. Karel Malý, Ph.D.) a Archeologického ústavu AV ČR Brno. Náklady jsou plně hrazeny z programu Regionální spolupráce krajů a ústavů AV ČR. Hlavním úkolem v r. 2017 bylo podrobné laserové zaměření zkoumaného areálu těžby a zpracování stříbra. V rámci geologického průzkumu byly mineralogicky zpracovány vzorky těžných rud, bylo zahájeno analytické zpracování strusek z lokality a byl proveden šlichový průzkum na místní vodoteči.



Dobývky po středověké těžbě, Havírna.

4. Další vědecko-výzkumná a odborně dokumentační činnost

4.1 Archeologické oddělení

V.

Záchranné archeologické výzkumy v Kraji Vysočina – I. Příprava

Řešitelé: Mgr. David Zimola, Mgr. Aleš Hoch, Bc. Marek Krutiš

Výstupy: 1 – evidence akcí, 2 – odborné rešerše k akcím, 3 – vyjádření k akcím, 4 – organizační zajištění akcí (dohody, personální zajištění) – celkem 167 akcí.

Záchranné archeologické výzkumy v Kraji Vysočina – II. Terénní práce

Řešitelé: Mgr. David Zimola, Mgr. Aleš Hoch, Bc. Marek Krutiš

Výstupy: 1 – fotografická dokumentace (č. 54036–56225, celkem 2190 fotografií), 2 – kresebná dokumentace (120 souborů map a plánů, 387 obrazů), 3 – popis nálezových okolností, 4 – vedení výzkumného deníku – celkem 167 akcí.

Záchranné archeologické výzkumy v Kraji Vysočina – III. Základní vyhodnocení výzkumů

Řešitelé: Mgr. David Zimola, Mgr. Aleš Hoch, Bc. Marek Krutiš, Monika Horáková, Jara Zimolová, Sylva Pospíchalová

Výstupy: 1 – expertní listy, 2 – zprávy o archeologické akci, 3 – fakturace, 4 - přehledy výzkumů, 5 – seznamy nálezů, 6 – laboratorní dokumentace.

Archeologické výzkumy na Vysočině (v rámci ZAV) – IV. Vědecké vyhodnocení a zpracování výzkumů

Řešitelé: Mgr. David Zimola, Mgr. Aleš Hoch

Výstupy: nálezové zprávy, příp. publikace – celkem 22 souborů.

Výzkum kožených a jiných organických materiálů

Řešitel: Mgr. Aleš Hoch

Výstupy: odborný příspěvek – Kožené artefakty z Jihlavy.

Výzkum keramiky

Řešitel: Mgr. David Zimola

Výstupy: odborný příspěvek – Keramické artefakty z výzkumu – Jihlava, Křížová ulice č. 14.



Jemnice, bývalá špitální kaple sv. Alžběty na Podolí, září 2017



Telč – zámek, sonda č. IX, listopad 2017

4. Další vědecko-výzkumná a odborně dokumentační činnost

4.1 Archeologické oddělení

V.



Telč – zámek, pohřebiště v sondě č. IX, listopad 2017



Telč – zámek, sonda č. VII, prosinec 2017



Telč – zámek, sonda č. IX, listopad 2017



Telč – zámek, sonda č. VII, prosinec 2017



Jemnice, bývalá špitální kaple sv. Alžběty na Podolí, září 2017



Roštejn – hrad, kaple sv. Eustacha, červen 2017

4. Další vědecko-výzkumná a odborně dokumentační činnost

4.2 Přírodovědné oddělení

V.

Spolupráce na projektu Červený seznam květeny Českomoravské vrchoviny

Řešitel: Mgr. Jiří Juříčka

Výstupy: data, texty k připravované publikaci, zatím publikace na [www:http://www.prirodavysociny.cz/cs/38/cevnate-rostliny](http://www.prirodavysociny.cz/cs/38/cevnate-rostliny)

Průzkum vodních a mokřadních biotopů Českomoravské vrchoviny (návaznost na výzkum z minulých let)

Řešitelé: Mgr. Jiří Juříčka, Eva Charvátová

Výstupy: herbářové sbírky, fotodokumentace

Projekt vlivu solení silnic na okolní vegetaci pro KSÚS Vysočina v CHKO Žďárské vrchy

Řešitel: Mgr. Jiří Juříčka

Výstupy: konec projektu v roce 2018 – závěrečná zpráva

Biodiverzita, metodologie a další

Řešitel: Mgr. Jiří Juříčka

Výstupy: přednáška Nebojte se GISu! aneb úvod do GISu pro muzejní botaniky – botanická komise AMG

Červený seznam – Mravenci

Řešitelé: RNDr. Klára Bezděčková, Ph.D., Pavel Bezděčka

Výstupy: odborná publikace AOPK ČR:

Bezděčka P., Bezděčková K. & Werner P. 2017: Formicidae. In: Hejda R., Farkač J. & Chobot K. [eds], Červený seznam ohrožených druhů České republiky. Bezobratlí. (Red List of threatened species of the Czech Republic. Invertebrates).

Červený seznam – Sekáči

Řešitel: Pavel Bezděčka, RNDr. Klára Bezděčková, Ph.D.

Výstupy: odborná publikace AOPK ČR:

Bezděčka P. & Bezděčková K. 2017: Opiliones. In: Hejda R., Farkač J. & Chobot K. [eds], Červený seznam ohrožených druhů České republiky. Bezobratlí. (Red List of threatened species of the Czech Republic. Invertebrates).

Studium diverzity myrmekofauny Kraje Vysočina, ČR, Evropy, studium muzejních sbírek

Řešitel: RNDr. Klára Bezděčková, Ph.D., Pavel Bezděčka

Výstupy: odborné články a vystoupení na konferencích:

Bezděčková K., Bezděčka P., Macek J. & Malenovský I. 2017: Catalogue of type specimens of ants (Hymenoptera: Formicidae) deposited in Czech museums. – *Acta Entomologica Musei Nationalis Pragae* 57 (1): 295–308.

Bezděčková K. & Bezděčka P. 2017: Seznam mravenců (Hymenoptera: Formicidae) Kraje Vysočina. List of ants (Hymenoptera: Formicidae) of the Kraj Vysočina region (Czech Republic). – *Acta Rerum Naturalium* 20: 53–64.

článek ve vlast. sborníku

Bezděčka P., Bezděčková K. a Kučera J.: Mravenec podhorní (*Formica lugubris*) v Orlických horách. *Panorama*, 25/2017.

4.2 Přírodovědné oddělení

V.

Konferenční příspěvky:

Bezděčka P. & Bezděčková K. 2017: Medník, kandík a mravenci. Přednáška. Seminář zoologů muzeí a ochrany přírody AMG. 13. – 15. 9. 2017, Vsetín.

Bezděčka P. & Bezděčková K. 2017: Myrmekofauna lokality kandíku na Medníku

Abstrakt ve sborníku. Konference Blanokřídílí v českých zemích a na Slovensku, 13. setkání, Plavecký štvrtek, SK, 31. 5. – 4. 6. 2017

Bezděčková K. & Bezděčka P. 2017: Vliv spontánního zarůstání rašelinišť na společenstva mravenců (Hymenoptera: Formicidae). Poster, konference Zoologické dny. 9. – 10. 2. 2017, Brno.

Bezděčková K. & Bezděčka P. 2017: Potravní strategie mravence rašelinného (*Formica picea*). Poster, 44. konference ČaSEtS. 22. – 25. 11. 2017, Jihlava.

Bezděčková K. & Bezděčka P. 2017:

Kam kráčíte mravenci z Mohelna? Přednáška. Seminář zoologů muzeí a ochrany přírody AMG. 13. – 15. 9. 2017, Vsetín.

Bezděčková K. & Bezděčka P. 2017:

Quo vadis, Mohelno? Abstrakt ve sborníku. Konference Blanokřídílí v českých zemích a na Slovensku, 13. setkání, Plavecký štvrtek, SK, 31. 5. – 4. 6. 2017

Studium diverzity opiliofauny střední a severní Evropy (ve spolupráci s NIBIO)

Řešitelé: RNDr. Klára Bezděčková, Ph.D., Pavel Bezděčka

Výstupy: **vědecká publikace s impact factorem**

Bezděčka, P., Bezděčková, K. & Kvamme, T. 2017: Revised checklist of Nordic harvestmen (Opiliones) with five species new to Norway. *Arachnologische Mitteilungen* 54: 59–62.

Mineralogický a montanistický výzkum Českomoravské vrchoviny

Řešitel: RNDr. Karel Malý, Ph.D.

Výstupy: dokumentace, materiál pro sbírky, odborné publikace (v tisku)



Součástí činnosti přírodovědného oddělení je terénní výzkum a dokumentace.

4.3 Společensko-vědné oddělení

V.

Zpracování podkladů pro tvorbu nových expozic na hradě Roštejn – I. etapa

Řešitelé: ak. mal. Martin Kos, PhDr. Kateřina Rozinková

Výstupy: spolupráce při realizaci stavebních prací, zpracování textů a dalších podkladů pro tvorbu nových expozic

Dokumentace působení antifašistů, příslušníků odboje a osob postižených nacistickou okupací na Vysočině

Řešitel: PhDr. Radim Gonda, Ph.D.

Výstupy: rozšiřování pramenné a informační databáze (akvizice dokumentů, rozhovory s pamětníky)

Čeští interbrigadisté ve Španělsku

Řešitel: PhDr. Radim Gonda, Ph.D.

Výstupy: spolupráce na přípravě dokumentárního filmu věnovaného interbrigadistům, odborný příspěvek

Zpracování nominace Havířského průvodu na krajský seznam nemateriálních kulturních statků

Řešitel: PhDr. Dana Nováková

Výstupy: zpracování podkladů, zdůvodnění

Etnografická příhraniční spolupráce s Rakouskem na téma lidová strava

Řešitel: PhDr. Dana Nováková

Výstupy: příprava konference, výstavy

5. Konference s aktivní účastí pracovníků Muzea Vysočiny Jihlava

V.

Zoologické dny

9. – 10. 2. 2017, Brno

Ústav biologie obratlovců AV ČR, v.v.i.; Ústav botaniky a zoologie, Přírodovědecká fakulta MU Brno; Česká zoologická společnost

BEZDĚČKOVÁ, K.; BEZDĚČKA, P.: Vliv spontánního zarůstání rašelinišť na společenstva mravenců (Hymenoptera: Formicidae)

Seminář Přírodní rozmanitost a ochrana přírody na Vysočině

23. – 24. 3. 2017, Telč

Centrum ochrany přírody ZO ČSOP Kněžice a Pobočka ČSO na Vysočině

BEZDĚČKA, P.; BEZDĚČKOVÁ, K.: Přírodní rozmanitost Vysočiny: Sekáči

Seminář Přírodní rozmanitost a ochrana přírody na Vysočině

23. – 24. 3. 2017, Telč

Centrum ochrany přírody ZO ČSOP Kněžice a Pobočka ČSO na Vysočině

BEZDĚČKOVÁ, K.; BEZDĚČKA, P.: Přírodní rozmanitost Vysočiny: Mravenci

Archeologia technica 36

18. 4. 2017, Brno

Technické muzeum v Brně

HOCH, A.; GONDA, R.; MALÝ, K.: Barokní vápenná pec – Dolinky u Žďáru nad Sázavou

Přehled archeologických výzkumů na Moravě a ve Slezsku v roce 2016

20. 4. 2017, Brno

Muzeum Města Brna – Špilberk

HOCH, A.: Přehled archeologických výzkumů Muzea Vysočiny Jihlava v roce 2016

Kolokvium Aktuální trendy v muzejní prezentaci a edukaci

4. – 5. 5. 2017, Opava

Slezské zemské muzeum, Komise pro práci s veřejností a muzejní pedagogiku AMG

ČERMÁKOVÁ, S.: Zážiteková hra, ve které vyhrává každý

Veletrh muzeí ČR

24. – 26. 5. 2017, Třebíč

Muzeum Vysočiny Třebíč, p.o.

JUŘIČKA, J.; KRUTIŠ, M.: Využití technologie GIS v Muzeu Vysočiny Jihlava, p. o.

Konference Blanokřídílí v českých zemích a na Slovensku, 13. setkání

31. 5. – 4. 6. 2017, Plavecký Štvrtok (SK)

Ústav zoológie SAV, Bratislava; Katedra zoológie, Přírodovědecká fakulta UK, Bratislava;

Slovenská entomologická spoločnosť pri SAV, Bratislava

BEZDĚČKA, P.; BEZDĚČKOVÁ, K.: Myrmekofauna lokality kandíku na Medníku

5. Konference s aktivní účastí pracovníků Muzea Vysočiny Jihlava

V.

Konference Blanokřídílí v českých zemích a na Slovensku, 13. setkání

31. 5. – 4. 6. 2017, Plavecký Štvrtok (SK)

Ústav zoológie SAV, Bratislava; Katedra zoológie, Prírodovedecká fakulta UK, Bratislava;

Slovenská entomologická spoločnosť pri SAV, Bratislava

BEZDĚČKOVÁ, K.; BEZDĚČKA, P.: Quo vadis, Mohelno?

Seminář zoologů muzeí a ochrany přírody AMG

13. – 15. 9. 2017, Vsetín

Asociace muzeí a galerií ČR

BEZDĚČKA, P.; BEZDĚČKOVÁ, K.: Medník, kandík a mravenci

Seminář zoologů muzeí a ochrany přírody AMG

13. – 15. 9. 2017, Vsetín

Asociace muzeí a galerií ČR

BEZDĚČKOVÁ, K.; BEZDĚČKA, P.: Kam kráčíte mravenci z Mohelna?

Botanický seminář AMG

18. 10. 2017, Brno

Asociace muzeí a galerií ČR

JUŘIČKA, J.: Nebojte se GISu! aneb úvod do GISu pro muzejní botaniky

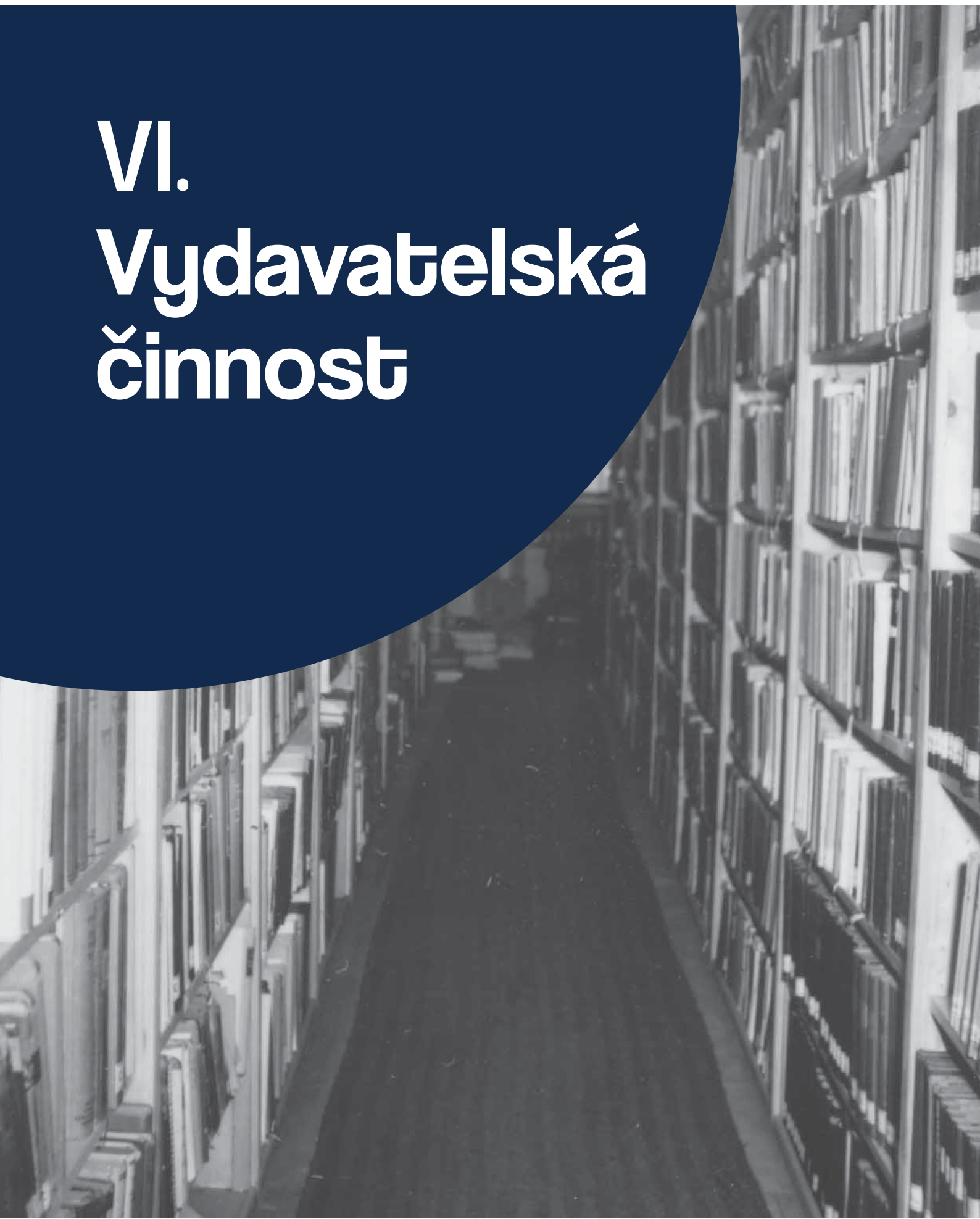
44. Konference České a slovenské etologické společnosti

22. – 25. 11. 2017, Jihlava

Česká a slovenská etologická společnost

BEZDĚČKOVÁ, K.; BEZDĚČKA, P.: Potravní strategie mravence rašelinného (*Formica picea*)

VI. Vydavatelská činnost



1. Periodické publikace

VI.

Periodické publikace

Acta rerum naturalium 20/2017 (on line verze)

Museum Factum, 7. ročník (č. 1–4)



VII.

Budování nových expozičních prostor na hradě Roštejn



Rok 2017 se na Roštejně nesl zejména v duchu zahájení realizace projektu financovaného z programu IROP „Hrad Roštejn – zpřístupnění nových expozic“. Nositelem tohoto projektu je Kraj Vysočina a celková částka financí přidělených z EU pro tuto akci je 58 mil Kč, další budou dodány formou kofinancování. Před samotným zahájením prací bylo nutno podniknout nejrůznější průzkumy a vyhotovit dvě projektové dokumentace (jednu pro stavební práce, jednu pro expozice). Hlavním cílem projektu je zajistit vhodné prostředí pro sbírkové předměty (zajištění proti odcizení či poškození vlivem klimatu) a také jejich co největší prezentace veřejnosti. Součástí projektu je proto restaurování několika desítek sbírkových předmětů. Po prvních měsících roku, kdy byly podnikány zejména přípravy (vyklízení, úprava prostor pro nástup stavební firmy), byly v květnu započaty i samotné stavební práce. Ty se soustředily v oblasti zázemí správy hradu a prostoru trasy B – hradní ochozy, kaple sv. Eustacha, Botanický sál. Během jara a léta šlo především o bourací práce (odstraňování nevyhovujících podlah, zadržek apod.), následně uvádění prostoru do jeho nové podoby. Jednou z nejkomplicovanějších fází byla výměna střešní krytiny nad prostorem Botanického sálu a Velkého ochozu, kde byla navíc doplněna i téměř kompletní výměnou krovu (starý byl významně bioticky napaden). Samozřejmě součástí prací na samotné stavbě byly i restaurátorské zásahy, které byly realizovány v prostoru Botanického sálu a kaple. Ta se ještě před nástupem restaurátorů stala místem realizace archeologického průzkumu (realizován archeology MVJ), který přinesl nové informace o stavební podobě hradu ve středověku a některé zajímavé hmotné nálezy, které se do budoucna stanou součástí nových expozic. Tvorba náplně nových expozic vstoupila v roce 2017 rovněž do další fáze. V létě byla vysoutěžena zhotovitelská firma a na podzim byly zahájeny práce na instalační grafice a podobě některých prvků, které se objeví na trase B již v létě roku 2018. Trasa B bude zaměřena na témata jako příroda, lovectví a myslivost a zacílena bude především na rodiny s dětmi a dětské kolektivy. V expozici čeká na malé i velké návštěvníky řada malých dobrodružství, jako například možnost stát se na chvíli mravencem, navštívit noční les, dotknout se různých přírodních materiálů či zjistit, jak se člení myslivcův rok. V roce 2019 naváže na tuto expozici druhá, historická trasa, která bude věnována loveckému sídlu v proměnách času. V roce 2017 probíhalo i restaurování sbírkových předmětů – nábytku, soch a obrazů, které budou rovněž v letech 2018–2019 umístovány do prostor hradu. Některé z velkých kusů nábytku, které vyžadovaly spíše konzervátorské zásahy, byly restaurovány přímo na návštěvnícké trase hradu během provozu a staly se tak atraktivním zpestřením prohlídek v měsíci září. Na konci roku 2017 bylo ještě nezbytné připravit i další prostory hradu na nástup stavební firmy, a proto byla vyklizena celá návštěvnícká trasa A, odkud muselo být přeneseno na několik stovek sbírkových předmětů.



Stavební práce nad Velkým ochozem



Restaurování sbírkových předmětů na návštěvnícké trase hradu



Nalezené zbytky středověké věžice při pohledu z ochozu kaple



Stěhování sbírkových předmětů



Prostor Velkého ochozu v průběhu rekonstrukce podlahy

VIII. Prezentační činnost



10. 1. 2017 **Voda v proměnách**
tisková zpráva k výstavě uměleckých fotografií Aleny Slavingerové
26. 1. 2017 **Mechorosty – Latimérie mezi rostlinami**
tisková zpráva k výstavě připravené ve spolupráci s Vlastivědným muzeem v Olomouci
3. 2. 2017 **Hic sunt leones**
tisková zpráva k výstavě fotografií zoologa RNDr. Miloše Anděry, CSc.
8. 2. 2017 **Skoro všechno o ZOO**
tisková zpráva k výstavě připravené k 60. výročí založení jihlavské ZOO, převzatá TZ
10. 2. 2017 **Svět kostiček**
tisková zpráva k výstavě exponátů ze stavebnice LEGO
16. 2. 2017 **Hudba v myšlenkách Masarykových**
tisková zpráva - premiéra koncertního programu k výročí 80 let od úmrtí TGM
21. 2. 2017 **Lucie Dušáková: Fotografie**
tisková zpráva k výstavě fotografií Lucie Dušákové
24. 3. 2017 **Stroj času**
tisková zpráva k interaktivní archeologické výstavě
30. 3. 2017 **Spolek výtvarných umělců Vysočiny a hosté představují NOVINKY Z TVORBY**
tisková zpráva k výstavě představující tvorbu výtvarníků z roku 2016
1. 4. 2017 **Dráteníkův rok**
tisková zpráva k výstavě prací členů Cechu česko-moravských uměleckých dráteníků, pob. Telč
4. 4. 2017 **Ctrl+P = TISK**
tisková zpráva k výstavě prací studentů oboru Reklamní tvorba SUPŠ Jihlava-Helenín
8. 4. 2017 **Velikonoce s dráteníky**
tisková zpráva k výstavě výrobků drátenických mistrů z Čech a Slovenska
4. 5. 2017 **Hrad Roštejn v roce 2017**
tisková zpráva o provozu hradu v sezóně omezené stavebními úpravami v rámci programu IROP
4. 5. 2017 **Nové betlémy pro muzejní sbírku v Třebíči**
tisková zpráva o nákupu betlémů Evžena Hamtáka a Josefa Bílého, pob. Třešť
4. 5. 2017 **Druhý příměstský tábor 2017**
oznámení termínu a programu druhého příměstského tábora jihlavského muzea

4. 5. 2017 **Projekty Muzea Vysočiny Jihlava (financované z „externích zdrojů“)**
informace o probíhajících a podaných projektech muzea včetně zpřístupnění expozic na Roštejně
4. 5. 2017 **Muzejní a galerijní noc 2017**
tisková zpráva s nástinem programu tradiční akce
22. 5. 2017 **Čtení jmen z transportů Av a Aw**
tisková zpráva ke čtení 1.370 jmen z transportů židovského obyvatelstva v prostoru parku Gustava Mahlera
2. 6. 2017 **Večer je divadlo**
tisková zpráva k výstavě mapující dějiny divadelních spolků a ochotnického divadla, pob. Třešť
9. 6. 2017 **Bohumila Sarnová-Horková „70“**
tisková zpráva k výstavě připravené k životnímu jubileu autorky
16. 6. 2017 **Od gotiky po baroko – koncert v hotelu G. Mahler**
tisková zpráva ke koncertu dobové hudby vokálně-instrumentální skupiny SoliDeo
20. 6. 2017 **Úlety H. Š. – obrazy Heleny Šuranské**
tisková zpráva k výstavě abstraktních obrazů tvořených technikou enkaustiky
1. 7. 2017 **Červenec na Roštejně**
tisková zpráva – nástin letních akcí a omezení kvůli stavebním pracím, pob. Roštejn
1. 7. 2017 **Jihlavské muzeum má o prázdninách otevřeno i v pondělí**
informace o prodloužení otevírací doby
1. 8. 2017 **Dana Horská: Krajina**
tisková zpráva k výstavě autorských fotografií
2. 8. 2017 **Lidé na cestě**
tisková zpráva k výstavě fotografií Jana Skalíka
26. 8. 2017 **Zakončení prázdnin na Roštejně**
tisková zpráva – informace o akcích plánovaných na závěr prázdnin, pob. Roštejn
8. 9. 2017 **Baroko**
tisková zpráva k výstavě pořádané ve spolupráci se Státním okresním archivem v Jihlavě
27. 9. 2017 **Slabikáře celého světa**
tisková zpráva k výstavě slabikářů ze soukromé sbírky Ing. Zdeňky Markovičové z Vyškova
27. 9. 2017 **Putování za předky**
tisková zpráva k výstavě mapující historický i současný pohled na genealogii a heraldiku

4. 10. 2017 **Vlk v jihlavském muzeu**
tisková zpráva – informace o získání top exponátu – dermoplastického preparátu vlka obecného
13. 10. 2017 **125 let Muzea Vysočiny Jihlava**
tisková zpráva ke krátkodobé výstavě připomínající 125 let od vzniku muzea
24. 10. 2017 **Science Café v Jihlavě – Věda jako dobrodružství**
oznámení – od října 2017 se muzeum stalo hlavním jihlavským organizátorem projektu Science Café
6. 11. 2017 **Bláznivé tramvaje**
tisková zpráva k výstavě obrazů Pavla Bezděčky v prostorách Kavárny Muzeum a Café Mahler
15. 11. 2017 **První muzejní kalendář**
tisková zpráva informující o vydání prvního stolního kalendáře jihlavského muzea
27. 11. 2017 **Novoročenky ze sbírky Heleny Benešové**
tisková zpráva o výstavě novoročenek H. Benešové na telčské radnici, pob. Telč
1. 12. 2017 **Vánoční tradice a zvyky v Evropě**
tisková zpráva o výstavě připravené ve spolupráci s Vlastivědným muzeem v Šumperku
2. 12. 2017 **Banát, život našich předků**
tisková zpráva o výstavě fotografií Davida Tesaře, pob. Třešť
2. 12. 2017 **Vánoce s telčským betlémem**
tisková zpráva k tradiční vánoční prohlídce betlému manželů Vostrých, pob. Telč
4. 12. 2017 **Photographia Natura 2017**
tisková zpráva informující o výsledcích tradiční fotografické soutěže
7. 12. 2017 **Z dalek do muzea**
tisková zpráva k výstavě cizokrajných předmětů z fondu jihlavského muzea
18. 12. 2017 **Ze života koček**
tisková zpráva k výstavě uherskohradištského výtvarníka Vladimíra P. B. Kellera

2. Muzeum Vysočiny Jihlava

2.1 Stálé expozice

VIII.

Od gotiky po současnost – osm století v historii města

- Gotická Jihlava
- Renesance
- Baroko
- 19. století
- 20. století

Živá příroda Českomoravské vrchoviny

- Od dob ledových...
- Lesy
- Otevřená krajina
- Vody a mokřady

Krása středověké plastiky

Dolování a mincování na Českomoravské vrchovině
Geologie Českomoravské vrchoviny
Lapidárium



Budova Masarykovo nám. 57/58

Prostory v rámci stálých expozic

- Zámecké stříbro z Luk nad Jihlavou, autoři: PhDr. Pavel Jiráček, akad. mal. Martin Kos, Mgr. Sylva Holendová (celoročně)

Velký výstavní sál

- Mechorosty – Latimérie mezi rostlinami, kurátor: Mgr. Jiří Juříčka (26. 1. – 12. 3. 2017; výstavní sál)
- Stroj času, kurátor: Mgr. Aleš Hoch (23. 3. – 18. 6. 2017; výstavní sál a mázhaus)
- Jedeme na dovolenou aneb za hranice všedních dní nebo jenom za humna, kurátor: Mgr. Ludmila Moržolová (29. 6. – 3. 9. 2017, výstavní sál a mázhaus)
- VIII. výstava hub, kurátor: Eva Charvátová (15. 9. – 17. 9. 2017; výstavní sál)
- Slabikáře celého světa, kurátor: Dana Oberreiterová (27. 9. – 19. 11. 2017; výstavní sál a mázhaus)
- Vánoční tradice a zvyky v Evropě, kurátor: Sylva Pospíchalová (30. 11. 2017 – 7. 1. 2018; výstavní sál a mázhaus)

Arkády

- Hic sunt leones, kurátor: RNDr. Klára Bezděčková, Ph.D. (2. 2. – 26. 3. 2017)
- Spolek výtvarných umělců Vysočiny a hosté představují NOVINKY Z TVORBY, kurátor: Pavel Bezděčka (30. 3. – 28. 5. 2017)
- Bohumila Sarnová-Horková „70“, kurátor: ak. mal. Martin Kos (9. 6. – 30. 7. 2017)
- Lidé na cestě, kurátor: Mgr. Silvie Čermáková (2. 8. – 17. 9. 2017)
- Putování za předky, kurátor: PhDr. Radim Gonda, Ph.D. (26. 9. – 26. 11. 2017)
- Photographia Natura 2017, kurátor: Pavel Bezděčka (1. 12. 2017 – 29. 1. 2018)

Muzejní dvorek

- Výstava kaktusů a sukulentů, kurátor: Pavel Bezděčka (7. 6. – 11. 6. 2017)

Malý výstavní sál

- Skoro všechno o ZOO, kurátor: RNDr. Klára Bezděčková, Ph.D. (7. 2. – 2. 4. 2017)
- Velikonoce s dráteníky, kurátor: Dana Oberreiterová (8. 4. – 28. 5. 2017)
- Modely Emanuela Hody ve skleněných lahvích, kurátor: Dana Oberreiterová (15. 6. – 30. 7. 2017)
- Baroko, kurátor: ak. mal. Martin Kos (8. 9. – 19. 11. 2017)
- Z dalekých cest do muzea, kurátor: Ingrid Koteňová (7. 12. 2017 – 29. 1. 2018)

Muzejní půda

- Svět kostiček, kurátor: Mgr. Ludmila Moržolová (10. 2. – 14. 5. 2017)
- 125 let muzea, kurátor: Mgr. Ludmila Moržolová (13. 10. – 12. 11. 2017)



Drátenický jarmark



Z výstavy Jedeme na dovolenou...



Instalace prezentace muzea
v Moravském zemském muzeu

Budova Masarykovo nám. 55

Kavárna Muzeum

- Voda v proměnách, kurátor: ak. mal. Martin Kos (10. 1. – 19. 2. 2017)
- Lucie Dušáková: fotografie, kurátor: Mgr. Ludmila Moržolová (21. 2. – 2. 4. 2017)
- TISK, kurátor: Dana Oberreiterová (4. 4. – 14. 5. 2017)
- Jiří Škývara: Modely hudebních nástrojů, kurátor: Mgr. Ludmila Moržolová (16. 5. – 18. 6.)
- Úlety H. Š. – Obrazy Heleny Šuranské, kurátor: Pavel Bezděčka (20. 6. – 30. 7. 2017)
- Dana Horská: Krajina, kurátor: Dana Oberreiterová (1. 8. – 10. 9. 2017)
- Kouzla přírody, kurátor: Mgr. Ludmila Moržolová (12. 9. – 29. 10. 2017)
- Bláznivé tramvaje, kurátor: Pavel Bezděčka (31. 10. – 10. 12. 2017)
- Ze života koček, kurátor: Pavel Bezděčka (12. 12. 2017 – 29. 1. 2018)

V průběhu roku 2017 byly provedeny 4 instalace putovní výstavy Společenský život hmyzu v muzeích v Kolíně, Plzni, Mariánských Lázních a v Litvli.

Muzeum Vysočiny Jihlava ve spolupráci s Muzeem Vysočiny Třebíč připravilo prezentaci obou institucí v Moravském zemském muzeu v Brně.



Výstava Bláznivé tramvaje v Kavárně Muzeum



Vernisáž výstavy Bohumila Samová-Horková „70“



Tradiční výstava hub



Instalace vánoční výstavy v prostorách mazhausu



Výstava Slabikáře celého světa



Z výstavy kaktusů a sukulentů

Astronomické úkazy v roce 2017 – přednáška RNDr. Jakuba Hraníčka, Ph.D. (20. 1.)

Černé díry: brány k poznání našeho vesmíru – přednáška Ing. Petra Dvořáka (9. 2.)

Koncert Hudba v myšlenkách Masarykových (16. 2.)

Skoro všechno o ZOO – přednáška Ing. Elišky Kubíkové (28. 2.)

Kurz drátování vajec – pod vedením lektorky Věry Studené (6. 3.)

Střípky z dějin astronomie III. – přednáška Ing. Martina Kotěry (9. 3.)

Beseda s mykology – jihlavský Mykologický klub (10. 3.)

Fenomén Masaryk – přednáška doc. PhDr. Michala Stehlíka, Ph.D. (18. 4.)

Den Země (19. 4.)

Polární záře ve Švédsku – přednáška Bc. Mirka Dočekala (20. 4.)

Arzen a houby – přednáška RNDr. Jana Borovičky, Ph.D. (21. 4.)

Etiopie (voda pro žíznivou zemi a cesta za nejzářnější vlkem) – přednáška Michala Černého (25. 4.)

Dějiny na vlastní kůži – veřejné čtení jmen židovských občanů z transportů Av – Aw – koordinace Mgr. Silvie Čermáková (22. 5.)

Muzejní noc (26. 5.)

Odhalené záhady měsíční astronomie aneb Kachny na Měsíci – přednáška Bc. Miloše Podařila (15. 6.)

Koncert Od gotiky po baroko (16. 6.)

Sklářství na Vysočině – historie a současnost – přednáška MgA. Jiřího Jedličky, Mgr. Aleše Knápka a Václava Šilhánka (20. 6.)



Koncert Od gotiky po baroko



Setkání s návštěvníky koncertu
Od gotiky po baroko

- Jihlava ve fotografiích včera a dnes – přednáška ak. mal. Martina Kosa (27. 6.)
- Příměstský tábor – pod vedením lektorky Mgr. Silvie Čermákové (17. 7. – 21. 7.)
- Beseda s autorem výstavy Lidé na cestě Janem Skalíkem (2. 8.)
- Den evropského kulturního dědictví (9. 9.)
- Muzeum na dlažbě 1. (9. 9.)
- Budoucnost americké pilotované kosmonautiky – přednáška Dušana Majera (14. 9.)
- Muzeum na dlažbě 2. (16. 9.)
- Muzeum na dlažbě 3. (23. 9.)
- Rodopis – koníček na celý život – přednáška Heleny Voldánové (26. 9.)
- Muzeum na dlažbě 4. (30. 9.)
- Byl velký třesk? – přednáška RNDr. Petra Kulhánka, CSc. (6. 10.)
- Jihlavský 81. pěší pluk v bitvě u Zborova – přednáška Radima Kapavíka (17. 10.)
- Houby buků a bučin – přednáška Ing. Jiřího Burela (20. 10.)
- Science café – Co je nového u našich savců – přednáška RNDr. Miloše Anděry, CSc. (24. 10.)
- Kurz drátování – výroba motýla – kurz pod vedením lektorky Věry Studené (30. 10.)
- Dějiny na vlastní kůži: 100P VŘSR – beseda s prof. Martinem C. Putnou (3. 11.)



Přednáška Fenomén Masaryk



Z kurzu drátování

2.3 Akce pro veřejnost

VIII.

Týden vědy a techniky (6. – 10. 11.)

Střípky z dějin astronomie: 20. století – přednáška Ing. Martina Kotěry (16. 11.)

Science café – Komoří z Wormsu, říšští svobodní páni z Dalbergu v německých a českých zemích – přednáška PhDr. Jany Bisové (21. 11.)

Houby v přírodní rezervaci Ranská jezírka – přednáška Ing. Jiřího Burela (1. 12.)

Kvantová fyzika pomalu, ale radostně – přednáška RNDr. Jiřího Spousty, Ph.D. (7. 12.)

Jihlava na fotografiích a Jihlava 2. poloviny 20. století – přednášky ak. mal. Martina Kosa (15. – 16. 12.)

Science café – Středověká krajina a středověký člověk: případ Vysočina – přednáška doc. Mgr. Petra Hrubého, Ph.D. (19. 12.)



Z příměstského tábora



Týden vědy pro veřejnost



Veřejné čtení jmen z transportu... AV - Aw



Přednáška Pavla Bezděčky v rámci Týdne vědy a techniky

3. Hrad Roštejn

3.1 Stálé expozice

VIII.

- Vstupní hala
- Obrazárna
- Erbovní sál
- Herna – hodovní síň
- Sál s heraldickou růží – expozice cínu
- Sklepení – expozice kamenictví
- Pracovna nadlesního
- Sál biskupský

Expozice uzavřené v důsledku rekonstrukce

hradu Roštejna:

Malý a velký hradní ochoz

Zámecká kaple sv. Eustacha

Botanický sál



Výstava snímků z woodcrafterské fotografické soutěže v prostorách roštejnské věže (červenec – srpen 2017)

ROŠTEJNSKÝ MEČ A OHŔE NOVUS ORIGO A MÍSTEM VYHOČIV
VÁŠ ZVOD NA STŘEDOVĚŘÍ JEJ NA HRADĚ ROŠTEJN



Roštejnský hodokvas

13. května 2017

NÁDVORÍ A PODHRADÍ OD 13.00

TRÉŽITÉ SE SEBĚNÝ, HRADKAM, SLADKÝM A SLANÝM POCITKAM,
MIDONHOK, VÍNY, HISTORICKOU KUCHĚNÍ, OBŘEVNÝM NÁDOBÍM,
KARTÁŘKA, BRNA, PRAGLÁNÍ BEZM, LUDSKÝTELEBA, JIŽVA NA KOPĚ, TÁBOR SESEBÍČ

HLAVNÍ PROGRAM OD 14.00

HERALDIKÁ HALVINY ADEPTUS • SHŠ ALTERNUS • SHŠ LUCIUS
MISTROVÉ TAVENOVCI ZAFIRAH • AMIRA SOFIA • VENDULKA PÁNKOVÁ
PRAGLÁNÍ BEZM KELTOVINY • ALCHEMISTA BAVOR RODOVSKÝ
HALVINA METANOON • ROŠTEJNSKÝ MEČ A OHŔE NOVUS ORIGO

CENOVNÍK VSTUPNÉ: Dospělí - 100Kč • Dítě do 18 let - 60Kč • Rodina 2+2 - 200Kč
VSTUPNÉ VĚKOVÉ OMEZENÍ: OBRÁZKOVÉ KURZY, KTERÁ POKRÝVAJÍ LIDEM S NEMOCÍ MOTYLŮCH KRÍDEL



PŘÍSPĚVATEL: POKRÝVATEL: PARTNERI:  WWW.ROSTEJNSKY-HODOKVAS.CZ

PROHLÍDKA OBNOVOVANOU ČÁSTÍ HRADU ROŠTEJN



Zajímá Vás, jak se obnovuje hrad?
Chcete navštívit prostory, které právě procházejí rekonstrukcí?
Máme pro vás možnost!




v sobotu 12. srpna 2017 od 11:00

vstup je třeba rezervovat na mailu rostejn@cmail.cz
do pátku 11. srpna do 12:00

vstupné jednotné 120 Kč
prohlídka není vhodná pro děti

V případě zájmu o doplnění informace volejte na +420 729 362 901 nebo pište na mail rostejn@cmail.cz
Tři většinou zájemců může být přidělena další prohlídka, o jejím čase bychom informovali
v zvláštním mailu.



3.3 Akce pro veřejnost

VIII.

Roštejnský hodokvas – tradiční akce plná šermířských vystoupení (13. 5.)

Pohádkový Roštejn – celodenní program pro děti z MŠ a I. Stupně ZŠ pořádaný Agenturou In Time z Jihlavy (6. 6.)

Rocková zábava před hradem se skupinou Proměny Třebíč (14. 7.)

Divadelní představení Poslední árie divadelního spolku AJeTo! Počátky (29. 7.)

Hradozámecká noc (26. 8.)

Jazzové odpoledne (27. 8.)

Dále v průběhu sezóny probíhaly:

- Noční prohlídky (8 akcí)
- Divadelní prohlídky (1 akce)
- Kostýmované noční prohlídky (4 akce)
- Prohlídky rekonstruovanou částí hradu (2 akce)



Divadelní prohlídky



Jazzové odpoledne



Prohlídka obnovovanou částí hradu

4. Muzeum Vysočiny Jihlava, pobočka Telč

4.1 Stálé expozice

VII.

- Betlém manželů Vostrých
- Telč v průběhu staletí
- Měšťanský pokoj
- Selská jizba
- Africká sbírka manželů Foitových



- Dráteníkův rok, kurátor Helena Grycová Benešová (1. 4. – 31. 10.)

Pobočka v Telči vzhledem k nedostatku výstavních prostor pořádá tradičně výstavy v přízemí radnice v Telči:

- Novoročenky ze sbírky Heleny Benešové, kurátor: Helena Grycová Benešová (27. 11. 2017 – 7. 1. 2018).

Jihlavské muzeum dále ve spolupráci s Městem Telč připravilo výstavu s názvem Kašpárci celého světa, která byla instalována v prostorách Hasičského domu na telčském náměstí Zachariáše z Hradce od 23. 11. 2017 do 8. 1. 2018. Koordinátorem výstavy byla Helena Grycová Benešová.



Prezentace na výstavě Dráteníkův rok



Z vernisáže výstavy Novoročenky ze sbírky Heleny Benešové

- 20 let na hradě – přednáška Zdeňky Vaničkové (20. 3.)
- Práce muzejního etnografa v terénu – přednáška PhDr. Dany Novákové (24. 4.)
- Fenomén Masaryk – přednáška doc. PhDr. Michala Stehlíka, Ph.D. (29. 5.)
- Judaismus, křesťanství a islám – přednáška Daniela Haslingera (26. 6.)
- Letadla nad Telčskem II. – přednáška Miroslava Brychty. (25. 9.)
- Splněný sen aneb Jambo, karibu Kenya – přednáška RNDr. Kláry Bezděčkové, Ph.D., a Pavla Bezděčky (23. 10.)
- Blízký východ, Turecko a Evropa – přednáška Daniela Haslingera (27. 11.)
- Vánoce s telčským betlémem (2. 12. – 31. 12.)



20 let na hradě



Přednáška 20 let na hradě



Přednáška Judaismus, křesťanství a islám

5. Muzeum Vysočiny Jihlava, pobočka Třešť

5.1 Stálé expozice

VIII.

- Betlémařství v Třešti a okolí
- Zámecký pokoj
- Život a dílo J. A. Schumpetera
- Zaniklý třeštský průmysl



5.2 Výstavy a akce pro veřejnost

VIII.

- Večer je divadlo, kurátor: Milina Matulová (2. 6. – 29. 9.)
- Banát, život našich krajanů, kurátor: Milina Matulová (1. 12. 2017 – 2. 2. 2018)

Na pobočce byly realizovány 3 tradiční akce – Muzejní pátky.



Večer je divadlo



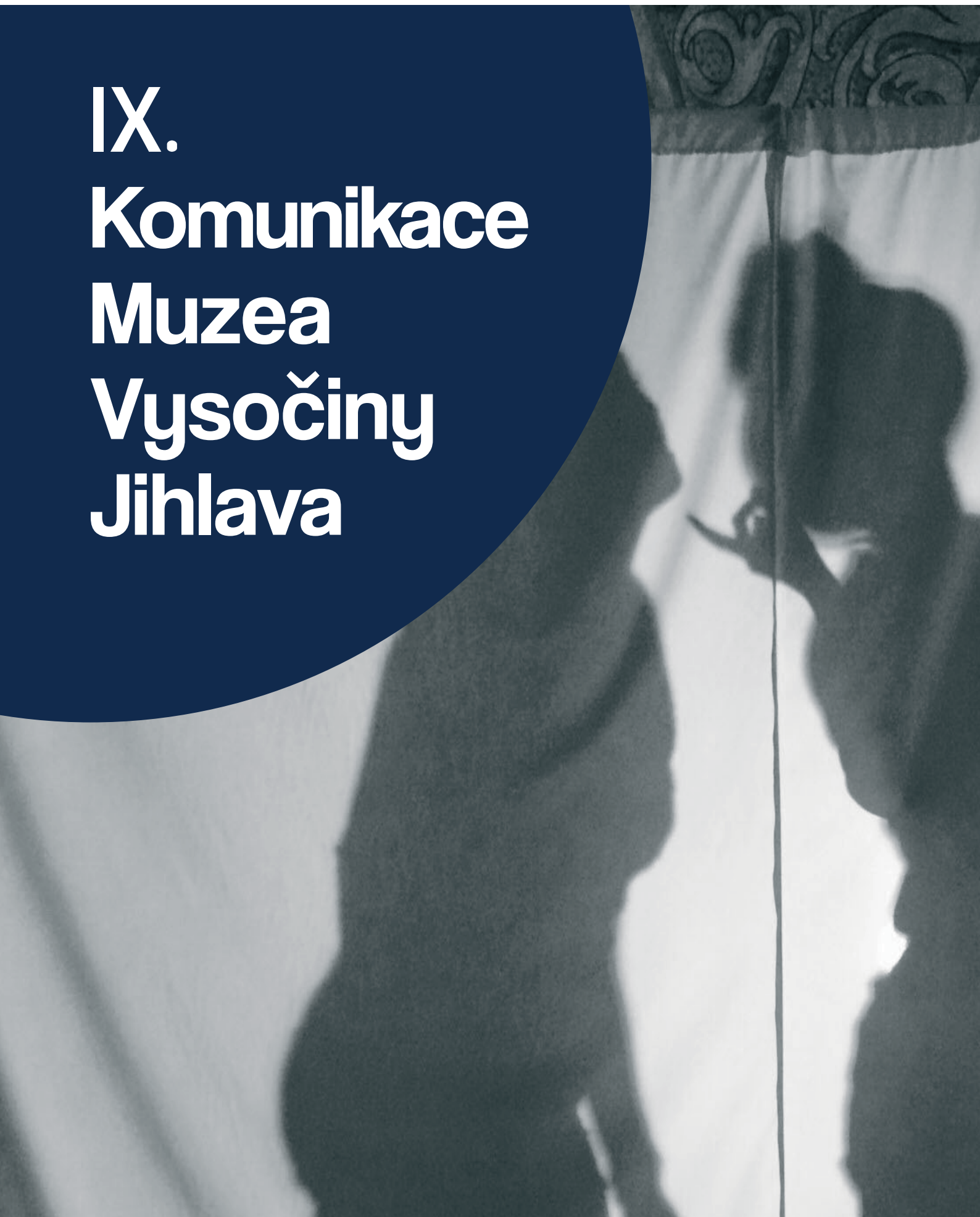
Z vernisáže Večer je divadlo



Ze zahájení výstavy Banát, život našich krajanů



**IX.
Komunikace
Muzea
Vysočiny
Jihlava**



1. Kulturní a vzdělávací akce

1.1 Den Země

IX.

V roce 2017 proběhl tradiční Den Země v muzeu již 19. dubna. Stejně jako každý rok byla pro zájemce připravena řada aktivit a úkolů v tematickém zaměření od předškoláků až po dospělé. Zájemci měli možnost prohlédnout si zdarma přírodovědné expozice, ale také krátkodobé výstavy, které byly v tom čase v muzeu k dispozici.

Na Den Země byly pro všechny zájemce připraveny tradiční i nové aktivity. Kromě zábavného určování přírodnin, různých testů a kvízů, mikroskopování, malování či modelování mohli zájemci navštívit koutek pro zvědavé, kde bylo možné se zapojit do jednoduchých pokusů, získat informace bylo možné v koutku věnovaném odpadům anebo si jen volně pohrát v hracím či dětském koutku.

Nejvíce návštěvníků – obvykle školáků se v muzeu objevilo v dopoledních hodinách, v čase odpoledním pak zavítali do muzea ve větší míře rodiče s dětmi. V roce 2017 se muzejního Dne Země zúčastnilo 324 dětí a dospělých.

Muzeum Vysočiny Jihlava pořádá
ve středu 19. dubna 2017
tradiční celodenní akci ke Dni Země

DEN ZEMĚ

22. duben

Akce bude probíhat od 9.00 do 17.00 hodin
v prostorách muzea (Masarykovo nám. 57/58)

PROGRAM:

- zábovné určování přírodnin
- ekologické a přírodovědné testy a kvízy
- koutek pro zvědavé – jednoduché pokusy pro malé i větší
- malování a modelování přírodnin
- dětský koutek – malování, modelování, výstava, skládání puzzle
- koutek o odpadech
- Recyklační koutek – připraveny hry se zaměřením na ekologii – domácí, pesco
- nové dárky pro odvětví ekologických aktivit bez nové formy
- prezentační nových přírodovědných výstav
- ukázkový výstav

Pro zájemce o konkrétní hodinu nebo akci
můžete telefonicky rezervovat

na tel. č. 567 572 092, pl. E. Charvátová

VSTUP NA AKCI ZDARMA



Den Země v jihlavském muzeu



1.2 Muzejní a galerijní noc 2017

IX.

V pátek 26. května se ve spolupráci s Oblastní galerií Vysočiny v Jihlavě uskutečnila Muzejní a galerijní noc 2017. Muzejní noc zahájil vokálně-instrumentální soubor La Via s dobovými písněmi z různých koutů staré Evropy. Následovala komentovaná prohlídka interaktivní archeologické výstavy Stroj času. Tentokrát byl komentované prohlídce ponechán dostatek času, protože příchozí si mohli vše vyzkoušet na vlastní kůži, jak už tomu napovídala poměrně akční anotace výstavy – „Sekni, bouchni, pohřbi, spleť, nazuj...“ A jako bonus bylo předvedeno i dobové oblékání do zbroje, které zajistili členové spolku pro historické vojenství a živou historii Doba Karlova.

Zájemci od 8 do 100 let měli také možnost naučit se s Mgr. Silvií Čermákovou jednoduchou knižní vazbu a vytvořit si vlastní ex libris. Zájem byl nad očekávání. Od 19:30 opět zaznělo pásmo dobových písní v podání přibyslavského hudebního seskupení La Via. Čas od 20:00 patřil přednášce archeologa jihlavského muzea Mgr. Aleše Hocha s názvem Archeologie – věda pravěká či moderní? A ve 21:00 se návštěvníci pobavili při autorském čtení muzejního zoologa Pavla Bezděčky na dobrou noc.

Muzejní noc jako tradičně ukončila ohňová show na Masarykově náměstí v podání Umělecké skupiny Fajro z Polné.

Oblastní galerie Vysočiny v Jihlavě přispěla k Muzejní a galerijní noci neméně zajímavým programem.

Lákavou nabídkou byla podvečerní či večerní návštěva Domu Gustava Mahlera s výstavou Bratři Foersterovi – umělci tónu, slova i palety a pozorování noční oblohy velkými dalekohledy z brány Matky Boží, které zajistila Česká astronomická společnost pobočka Vysočina. Návštěvníci měli také možnost navštívit Jihlavské podzemí, a to v každou celou hodinu od 17:00 do 20:00.

Vstup do všech výše zmiňovaných objektů byl jako již tradičně zdarma.



Z jihlavské muzejní a galerijní noci 2017

1.3 Science Café v Jihlavě – Věda jako dobrodružství

IX.

V říjnu 2017 se jihlavské muzeum stalo hlavním jihlavským organizátorem Science Café. Jedná se o projekt, který vznikl v roce 1998 ve Velké Británii a odtud se rozšířil prakticky do celého světa. V České republice pořádá Science Café od roku 2008 zapsaný spolek Otevíráme. Pod jeho záštitou probíhají tyto neformální diskuzní večery již v 19 městech po celém území naší republiky. Jejich smyslem je podle organizátorů společné hledání otázek a odpovědí, představení vědců jako inspirativních osobností a prezentace konkrétních vědeckých výzkumů. Dosud se večerů Science Café zúčastnilo několik stovek vědců napříč různými obory. Patří mezi ně jak zkušení popularizátoři (např. Helena Illnerová, Václav Cílek, Cyril Höschl, Jaroslav Flégr či Dana Drábová), tak mediálně méně známé osobnosti, jejichž výzkum si zaslouží naši pozornost.

Jednou za měsíc se proto muzejní přednáškový Malovaný sál promění v útulnou kavárničku, která poskytne prostor pro naslouchání, přemýšlení, diskuze, zkrátka pro sdílení myšlenek s hosty i ostatními posluchači. Velké dobrodružství jménem věda je otevřeno pro každého. V roce 2017 proběhla tři setkání v rámci Science Café pod patronací jihlavského muzea. V říjnu zavítal do muzea RNDr. Miloš Anděra, CSc., s přednáškou Co je nového u našich savců. V listopadu jsme hostili PhDr. Janu Bisovou, která nás v přednášce Komoří z Wormsu, říší svobodní páni z Dalbergu v německých a českých zemích seznámila s rodem, který byl tak důležitý pro sbírky jihlavského muzea. Prosinec patřil přednášce doc. Mgr. Petra Hrubého, Ph.D., s názvem Středověká krajina a středověký člověk: případ Vysočina.



Setkání s RNDr. Milošem Anděrou, CSc. v muzejních expozicích



RNDr. Miloš Anděra, CSc., při přednášce

1.4 Spolupráce se školami

IX.

Muzeum Vysočiny Jihlava pokračuje ve své tradiční spolupráci se základními a středními školami. V Jihlavě i na pobočkách v Telči a v Třešti byly realizovány přednášky z cyklu Muzeum školy. V Jihlavě probíhala realizace ve dvou variantách – prosté přednáškové nebo rozšířené, doplněné o různé aktivity a práci s pracovními listy. Na pobočkách realizují jednotlivé přednášky vedoucí poboček, tj. Helena Grycová Benešová (Telč) a Mgr. Milina Matulová (Třešť). V Jihlavě zajišťuje realizaci muzejní lektorka Mgr. Silvie Čermáková.

Cyklus „Muzeum školy“

Téma	Přednášející	Počet přednášek
Muzeum školy – Jihlava	Mgr. Silvie Čermáková	47
Muzeum školy – pobočka Telč	Helena Grycová Benešová	12
Muzeum školy – pobočka Třešť	Milina Matulová, Mgr. Silvie Čermáková	14



Poznávací test v rámci krajského kola geologické olympiády



Předávání ocenění úspěšným účastníkům krajského kola geologické olympiády



Studenti jihlavského gymnázia při měření radioaktivity v expozici dolování



Zahájení krajského kola geologické olympiády

V roce 2017 skončila udržitelnost grantového projektu Za poznáním a vědou do muzea aneb rozvíjíme klíčové kompetence v muzeu (realizace 1/2011-6/2012). V rámci tohoto projektu vytvořené interní a terénní programy jsou i nadále v nabídce muzea a pracuje se na jejich úpravách a různých variantách. Na realizaci interních programů spolupracují s lektorkou Mgr. Silvií Čermákovou také pracovníci odborných oddělení. Terénní programy řídili sami odborní pracovníci muzea.

Cyklus „Za poznáním a vědou do muzea“ – interní

Téma	Přednášející	Počet přednášek
ABC archeologie	Mgr. Silvie Čermáková, Mgr. David Zimola	1
Kam horník nemůže, tam nastrčí permoníka	Mgr. Silvie Čermáková, Mgr. Aleš Hoch	5
Přírodní klenoty Jihlavska	Mgr. Silvie Čermáková, Mgr. Jiří Juříčka	1
Budujeme nový svět	Mgr. Silvie Čermáková	1
Gustav Mahler a Jihlava	Mgr. Silvie Čermáková	3
Krajem, krojem, hudbou, tancem	Mgr. Silvie Čermáková, PhDr. Dana Nováková	3
Není památka jako památka	Mgr. Silvie Čermáková	2
Židovské šlépěje v dějinách Jihlavska	Mgr. Silvie Čermáková, PhDr. Radim Gonda, Ph.D., Ladislav Vilímek	3
Křížem krážem muzeem	Mgr. Silvie Čermáková	4
Svět pod námi	RNDr. Karel Malý, Ph.D.	5

Cyklus „Za poznáním a vědou do muzea“ – terénní

Téma	Přednášející	Počet přednášek
Jihlava v hledáčku objektivu	Ak. mal. Martin Kos	2
Jihlavské historii na stopě	PhDr. Radim Gonda, Ph.D.	1

Další výukové programy, dílny a workshopy ve stálé nabídce jihlavského muzea:

Téma	Přednášející	Počet přednášek
Poklady stříbrné Jihlavy – program pro MŠ	Mgr. Silvie Čermáková	13
Od iniciály k ex libris	Mgr. Silvie Čermáková	3
Do – nebe – andělům (pohřebnictví a aspekty smrti)	Mgr. Silvie Čermáková	3
Renesanční dílny	Mgr. Silvie Čermáková	2
Jak se dělá kniha	Mgr. Silvie Čermáková	1
Budiž kniha	Mgr. Silvie Čermáková	5
Ruční papír	Mgr. Silvie Čermáková, Eva Charvátová	1

Vyjma standardních programů byly realizovány ještě další atypické či různě upravené programy, příp. převzaté programy a přednášky:

Přednáška pro školy o muzejních sbírkách (Sylva Pospíchalová) – 2 akce
Přednáška pro školy – velikonoční tradice (PhDr. Dana Nováková) – 2 akce
Přednáška pro školy – vánoční zvyky (PhDr. Dana Nováková) – 2 akce
Přednáška pro VŠPJ z historie regionu (Mgr. Aleš Hoch) – 2 akce
Program o problematice genocidy pro OZS Jihlava (Mgr. Silvie Čermáková) – 2 akce
Dílny – výroba ručního papíru (Mgr. Silvie Čermáková, Eva Charvátová) – 1 akce
Realizace týdenního příměstského tábora (Mgr. Silvie Čermáková) – 1 týdenní akce
Výuka na PřF MU Brno – RNDr. Karel Malý, Ph.D. – 5 akcí
Program o radioaktivitě v přírodním prostředí – pro Gymnázium Jihlava – RNDr. Karel Malý – 2 akce
Geologické terénní programy pro školy – RNDr. Karel Malý, Ph.D. – 2 akce
Výuka na PřF MU Brno – RNDr. Klára Bezděčková, Ph.D., Pavel Bezděčka – 1 akce
Terénní exkurze pro Gymnázium Jihlava – Mgr. Jiří Juříčka – 2 akce

Odborní pracovníci muzea rovněž přednášejí na vysokých školách, především na přírodovědeckých fakultách v Olomouci a Brně. Jako recenzenti a vedoucí studentských prací se podílejí na přípravě mladých badatelů.

V roce 2017 proběhlo v jihlavském muzeu krajské kolo geologické olympiády.



Začátek terénního programu Jihlavské historie na stopě



Z programu Židovské šlépěje v dějinách Jihlavska

2. Propagace a medializace

IX.



Muzeum Vysočiny Jihlava připravilo ve spolupráci s Oblastní galerií Vysočiny společnou tiskovou konferenci, která se uskutečnila 4. května 2017 a na které byly představeny nejdůležitější výstavy a akce pro veřejnost chystané v průběhu roku včetně základních informací o realizaci dalších projektů a aktivit obou organizací.

K propagaci jednotlivých muzejních aktivit dále využívá jihlavské muzeum především elektronických cest – jak v podobě elektronické rozesílky, webu a facebooku a řady portálů. Pro pravidelnou prezentaci využíváme také městskou hromadnou dopravu v Jihlavě, prostor na fasádě expoziční budovy a úzce spolupracujeme s regionálními médii.

Propagační grafika připravovaná muzejní grafičkou na každou výstavu, akci či přednášku zůstává i nadále na vysoké úrovni. Ke konci roku vydalo muzeum stolní kalendář, který využil fotografií z muzejního archivu a který se u veřejnosti setkal s pozitivním přijetím – do konce roku byl náklad rozebrán.



Prezentace na budově muzea



Ředitel MVJ RNDr. Karel Malý, Ph.D. a ředitel OGV Mgr. Daniel Novák na společné tiskové konferenci



Ukázky propagační grafiky



PhDr. Kateřina Rozinková při prezentaci v rámci tiskové konference

3. Návštěvnost Muzea Vysočiny Jihlava v roce 2017

IX.

Návštěvnost Muzea Vysočiny Jihlava včetně poboček v roce 2017 zaznamenala propad, a to hlavně v důsledku zahájení stavebních prací v rámci rekonstrukce hradu Roštejna. Ostatní pobočky zaznamenaly nárůst návštěvnosti, který ale vzniklou ztrátu nedokázal vykompenzovat. V Jihlavě se na nárůstu návštěvnosti podílela především výstava Svět kostiček věnovaná stavebnici lego.

Na hradě Roštejn se na poklesu návštěvnosti kromě uzavření části hradu podílela také nemožnost parkování před bránou hradu z důvodu vyhrazení parkoviště pro stavební techniku. Podobné potíže lze očekávat i v dalším roce.

Pobočky v Telči a v Třešti získávají jako již tradičně větší množství návštěvníků zvláště ke konci roku v souvislosti s prezentací betlémů ve vánočním a předvánočním čase a také v souvislosti s jednorázovými akcemi pro veřejnost. Zvláště pobočka v Telči vykázala v loňském roce zvýšení počtu pořádaných přednášek pro veřejnost.

Objekt	1 2017	2 2017	3 2017	4 2017	5 2017	6 2017	7 2017	8 2017	9 2017	10 2017	11 2017	12 2017	Celkem
Jihlava	2 613	7 058	6 386	4 595	3 423	3 418	2 944	2 753	3 057	3 218	3 377	3 682	46 524
Roštejn	0	0	0	2 580	4 115	4 396	10 001	12 926	2 873	1 138	0	0	38 029
Telč	69	0	51	209	309	412	255	243	160	170	54	955	2 887
Třešť	622	0	0	0	315	165	245	199	265	0	0	1 611	3 422
Celkem dle měsíců	3 304	7 058	6 437	7 384	8 162	8 391	13 445	16 121	6 355	4 526	3 431	6 248	90 862

Počet návštěvníků v roce	Jihlava	Hrad Roštejn	Telč	Třešť	Celkem
2010	18 507	43 218	2 611	2 936	67 272
2011	16 970	42 835	5 560	2 781	68 146
2012	18 512	40 510	1 182	2 693	62 897
2013	39 097	34 191	1 642	4 048	78 978
2014	40 059	36 979	2 520	4 276	83 834
2015	41 145	41 560	3 058	5 245	91 008
2016	43 073	54 308	2 670	3 021	103 072
2017	46 524	38 029	2 887	3 422	90 862

4. Muzeum Vysočiny Jihlava na webu a sociálních sítích

IX.

Muzeum Vysočiny soustavně aktualizovalo a vlastní webové stránky. V roce 2017 byla vedena jednání a přípravné práce pro novou strukturu webových stránek.

Samostatné webové stránky hradu Roštejn průběžně aktualizovali pracovníci hradu.

Oddělené webové stránky projektu Za poznáním a vědou do muzea, představující celý projekt byly udržovány v souvislosti s udržitelností celého projektu do 30. června 2017. O jejich dalším využití bude jednáno.

Webové stránky zaměřené na archeologickou problematiku www.archeologie.ji.cz obsluhují pracovníci archeologického oddělení muzea.

Pracovníci přírodovědného oddělení vedou samostatné webové stránky určené Metodickému centru pro myrmekologii – myrmekologie.wbs.cz. a také samostatné stránky sborníku Acta rerum naturalium vydávaného jako internetový časopis – actarernaturalium.cz.

Muzeum se průběžně prezentuje na řadě portálů, např. kudyznudy.cz, atlasceska.cz, akce.cz, infocesko.cz, informuji.cz, oblíbený.cz, www.museum.cz, turistický portál Kraje Vysočina, www.vysocina-fandi-kulture.cz a další. V provozu a inovován byl také muzejní facebook.



ukázka z webu



ukázka z facebookových stránek

X.

**Obnova a údržba
majetku Muzea
Vysočiny
Jihlava**



Obnova a údržba majetku Muzea Vysočiny Jihlava

X.

Během roku 2017 zajišťovalo technické oddělení ve spolupráci s odbornými odděleními a s příslušnými kurátory realizaci všech výstav v Jihlavě i na pobočkách. K nejkomplicovanějším patřila úprava a následná instalace výstavního zařízení pro interaktivní archeologickou výstavu Stroj času a pro výstavu věnovanou cizokrajným předmětům nazvanou Z dalek do muzea. Pro tyto výstavy se připravovala jak paneláž, tak různé makety a modely.

Na správní budově na Masarykově náměstí 55 probíhala v letních měsících oprava části štukové výzdoby fasády. V interiérech byly prováděny jen drobnější zásahy. V kanceláři knihovny byla dokončena úprava regálů a prostoru nutná pro otevření knihovny veřejnosti. Prostor bývalé pracovny ředitele byl vybaven novou podlahovou krytinou a nábytkem tak, aby mohl nadále sloužit jako zasedací místnost muzea.

V expoziční budově na Masarykově náměstí 57/58 byla dokončena další etapa rekonstrukce osvětlení v expozicích a proběhla rovněž výměna radiátorů v prostoru výtvarné dílny. V depozitáři v Jihlavě-Helenině byla dokončena rekonstrukce systému EZS. V průběhu roku probíhaly pravidelné kontroly technického zařízení EZS, EPS, hasičích přístrojů a zajišťována potřebná školení zaměstnanců muzea.

Vozový park muzea byl doplněn o nové osobní auto Citroen Berlingo.

Po začátku roku 2017 probíhaly na hradě Roštejně stěhovací a přípravné práce před předáním stavby. Po ukončení návštěvnické sezóny bylo nutné zajistit demontáž, vyklizení a stěhování všech exponátů, nábytku i vitrín, které se nacházejí na hlavní návštěvnické trase hradu.



Instalace výstavy Slabikáře celého světa



Budování panelů



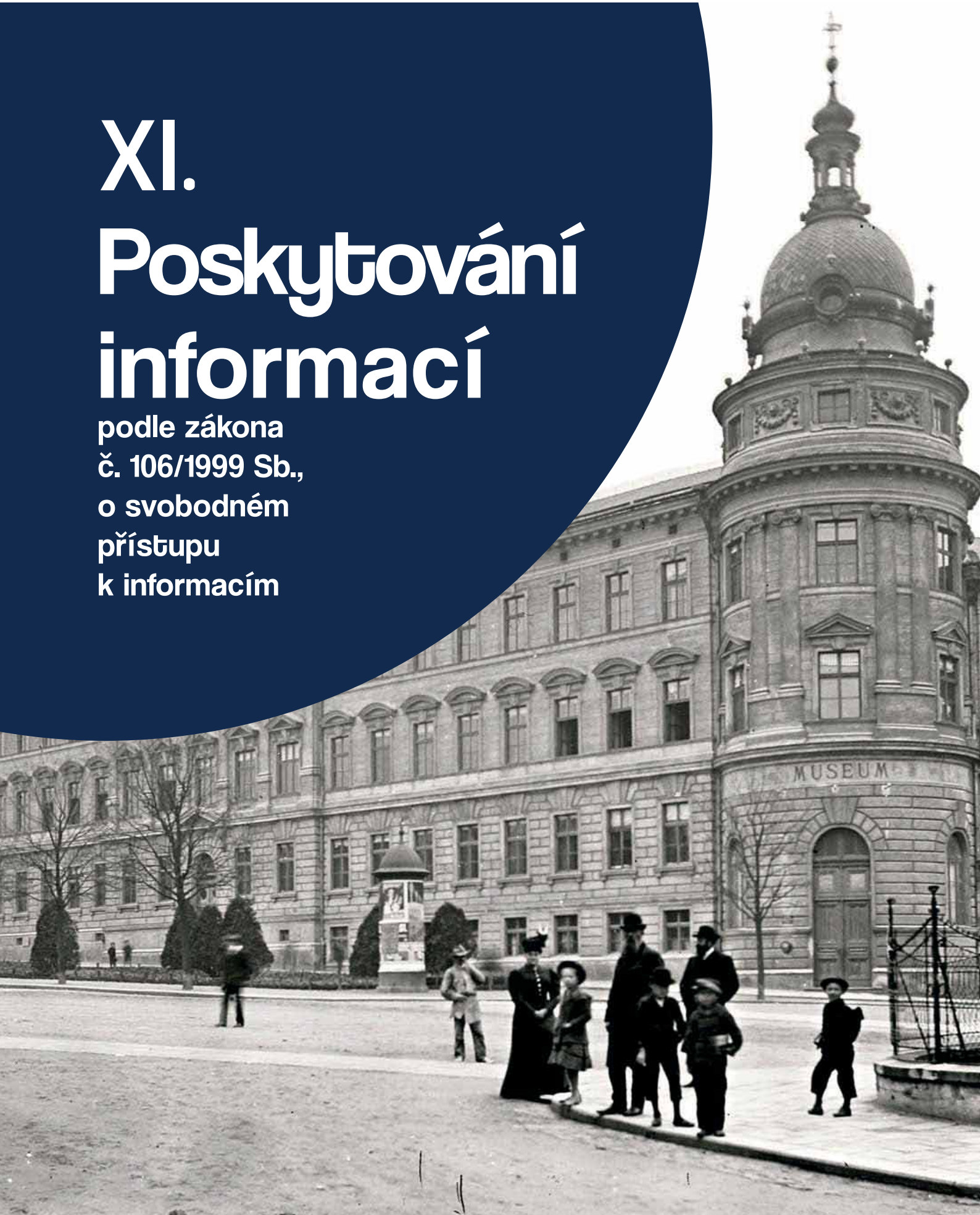
Nová jednací místnost muzea



Výroba makety sarkofágu mumie pro výstavu Z daleka do muzea

XI. Poskytování informací

podle zákona
č. 106/1999 Sb.,
o svobodném
přístupu
k informacím



1. Poskytování informací podle zákona č. 106/1999 Sb., o svobodném přístupu k informacím

XI.

Výroční zpráva v oblasti poskytování informací podle zákona č. 106/1999 Sb., o svobodném přístupu k informacím, ve znění pozdějších předpisů, za rok 2017.

a) počet podaných žádostí o informace a počet vydaných rozhodnutí o odmítnutí žádosti

- žádosti ani rozhodnutí nebyla.

b) počet podaných odvolání proti rozhodnutí

- nebyla.

c) opis podstatných částí každého rozsudku soudu ve věci přezkoumání zákonnosti rozhodnutí povinného subjektu o odmítnutí žádosti o poskytnutí informace a přehled všech výdajů, které povinný subjekt vynaložil v souvislosti se soudními řízeními o právech a povinnostech podle tohoto zákona, a to včetně nákladů na své zaměstnance a nákladů na právní zastoupení

- nebyla.

d) výčet poskytnutých výhradních licencí, včetně odůvodnění nezbytnosti poskytnutí výhradní licence

- nebyla.

e) počet stížností podaných podle §16a, důvody jejich podání a stručný popis způsobu jejich vyřízení

- nebyly.

f) další informace vztahující se k uplatňování tohoto zákona

- nejsou.

XII.
Hospodaření
Muzea Vysočiny
Jihlava
v roce 2017



1. Výsledky vnitřních a vnějších kontrol provedených v Muzeu Vysočiny Jihlava v roce 2017

XII.

Z periodicky prováděných kontrol vyplývajících z Vyhlášky 416/2004Sb., kterou se provádí zákon 320/2001 Sb. o finanční kontrole ve veřejné správě, nebyl vůči zaměstnancům muzea uplatněn žádný postih.

Hlavní cíle kontroly je prověřování:

- Soulad připravených operací s uskutečněním záměru a včasné informování vedoucích zaměstnanců o případných nesrovnalostech a následné dodržování právních předpisů ve vztahu pro vedení účetnictví organizace.
- Zajistit efektivnost hospodaření s veřejnými prostředky k zajištění stanovených úkolů a zajištění ochrany veřejných prostředků proti rizikům.

Vlastní vnitřní kontrola je v Muzeu Vysočiny Jihlava prováděna Příkazem ředitele na každý rok. Tato činnost je zabezpečována zaměstnanci muzea.

Rovněž z provedených inventarizací nebyl vůči zaměstnancům uplatněn žádný finanční postih, ani opatření za manka a škody.

2. Plnění závazných ukazatelů stanovených zřizovatelem a provedená rozpočtová opatření v roce 2017

XII.

Usnesením zastupitelstva Kraje Vysočina č. 0576/08/2016/ZK ze dne 20. 12. 2016 byly schváleny závazné ukazatele pro MV Jihlava na rok 2017 následně:

I. Příspěvek na provoz Muzea Vysočiny Jihlava pro rok 2017	16 614 000 Kč
Z toho: - příspěvek na provoz včetně mezd	16 614 000 Kč
- prostředky na platy	9 460 000 Kč

Schválena investiční dotace z rozpočtu kraje 300 000 Kč

Odvod z investičního fondu do rozpočtu zřizovatele pro rok 2017 1 216 000 Kč

V průběhu roku 2017 došlo k následujícím rozpočtovým opatřením:

1. Usnesením rady kraje č. 1180/22/2017/RK 16 888 710 Kč

ze dne 27. 6. 2017 bylo schváleno zvýšení závazného ukazatele Příspěvku na provoz – mimořádná dotace určená na pokrytí části nákladů na restaurování unikátního cyklu obrazů ze sbírky Muzea Vysočiny – pobočka Telč ve výši 274 710 Kč

2. Usnesením rady kraje č. 1310/24/2017/RK 17 526 710 Kč

ze dne 25. 7. 2017 bylo schváleno rozpočtové opatření z důvodu úpravy platových tarifů podle nařízení vlády č. 564/2006 od 1. 7. 2017 (platy + odvody) ve výši 638 000 Kč

3. Usnesením rady kraje č. 1467/26/2017/RK 17 576 710 Kč

ze dne 22. 8. 2017 bylo schváleno zvýšení závazného ukazatele Příspěvku na provoz určen na realizaci akce Restaurování trojúhelníkového praporce cechu obuvníků ve výši (z programu MK ČR – ISO) 50 000 Kč

4. Usnesením rady kraje č. 1992/36/2017/RK 18 091 710 Kč

ze dne 14. 11. 2017 bylo schváleno zvýšení příspěvku na provoz určený na pokrytí předpokládaného schodkového hospodaření, které bylo způsobeno snížením tržeb na hradě Roštejn, kde probíhá víceletá obnova expozic z programu IROP ve výši 515 000 Kč

5. Usnesením rady kraje č. 1992/36/2017/RK 18 336 710 Kč

ze dne 14. 11. 2017 bylo schváleno zvýšení příspěvku na provoz určený na pokrytí předpokládaného schodkového hospodaření z důvodu úpravy platových tarifů od 1. 11. 2017 (platy + odvody) ve výši 245 000 Kč

6. Usnesením rady kraje č. 1992/36/2017/RK

ze dne 14. 11. 2017 ukládá zvýšení závazného ukazatele „Odvod z fondu investic“ z důvodů přebytku zdrojů ve fondu investic ve výši 245 000 Kč

II. Dotace Statutární město Jihlava 18 364 710 Kč

Projekt – Muzeum na dlažbě 28 000 Kč

2. Plnění závazných ukazatelů stanovených zřizovatelem a provedená rozpočtová opatření v roce 2017

XII.

III. Dotace EHP **18 371 170 Kč**
 Projekt Norské fondy 6 460 Kč

Přehled dotací v roce 2017

Dotace od zřizovatele	č.ú. 672 0311	18 012 000 Kč
Dotace – mimořádná na restaurování	č.ú. 672 0312	274 710 Kč
Dotace KrÚ – ISO D	č.ú. 672 0330	50 000 Kč
Dotace Statutární město Jihlava	č.ú. 672 0346	28 000 Kč
Dotace – Projekt Norské fondy	č.ú. 672 0347/27	6 460 Kč
Celkem přijaté příspěvky a dotace		18 371 170 Kč

PLNĚNÍ ZÁVAZNÝCH UKAZATELŮ

Prostředky na platy - rozpočet	Prostředky na platy - čerpáno	Inv. dotace	Odvod z inv. fondu	Přepočtený počet zaměstnanců	Provozní dotace
10 108 000	10 093 748	300 000	1 216 000	38	18 371 170
Úspora	14 252				

Celkový objem vyčerpaných prostředků na platy v roce 2017	10 093 748,00
z toho:	
platové náklady na zaměstnance muzea	10 084 581,00
platové náklady na zaměstnance z grantových projektů	9 167,00
platové náklady na zaměstnance Úřad práce	0,00

Investiční dotace z rozpočtu KrÚ	300 000,00
----------------------------------	------------

Odvod z investičního fondu v roce 2017	1 461 000,00
z toho:	
odvod organizace	1 216 000,00
převod do provozu	
245 000,00	

PLNĚNÍ ÚČELOVÉ DOTACE ISO D

Zrestaurování trojúhelníkového praporce UZ 34013/1	50 000,00
Podíl MV Jihlava	50 000,00

Celkové účelové prostředky na ISO D	100 000,00
-------------------------------------	------------

Dotace byla z MK zaslána zřizovateli a následně převedena na účet muzea. Po obdržení dodavatelských faktur byla provedena jejich úhrada. Do daného termínu byla dotace včetně podílů muzea průúčtována.

V roce 2017 vzniklo toto finanční plnění z pojistných událostí:

1. Vozidlo RZ 3J19068 CITROEN BERLINGO bylo poškozeno cizím vozidlem. Došlo k nárazu do zadních dveří a zadního skeletu. Finanční plnění ve výši 53 993,- Kč bylo zasláno na účet organizace od ČSOB Pojišťovny.

3. Rekapitulace příjmů a výdajů Muzea Vysočiny Jihlava za rok 2017

XII.

PŘÍJMY	Hlavní činnost	Vedlejší činnost	Celkem
Tržby za vlastní výrobky (zhotovování fotografií)	1 075,00	0,00	1 075,00
Tržby za reklamu (vedlejší činnost)	0,00	6 000,00	6 000,00
Tržby za služby	302 711,00	200 785,00	521 496,00
Tržby za vstupné	1 218 890,00	0,00	1 218 890,00
Tržby z archeologických výzkumů	1 431 050,00	0,00	1 431 050,00
Tržby za nájem	0,00	566 344,00	566 344,00
Tržby za prodej zboží	52 778,00	251 531,00	304 309,00
Výnosy z vyřazených pohledávek	5 925,00	0,00	5 925,00
Čerpání fondů	391 026,00	0,00	391 026,00
Ostatní výnosy z činnosti	160 309,00	0,00	160 309,00
Úroky	2 820,70	0,00	2 820,70
Dosažené vlastní příjmy	3 584 584,70	1 024 660,00	4 609 244,70
Výnosy ROP	0,00	0,00	0,00
Výnosy NAKI	0,00	0,00	0,00
Výnosy z nároku MK ČR ISO	50 000,00	0,00	50 000,00
Výnosy z nároku ÚP	0,00	0,00	0,00
Výnosy – Statutární město Jihlava	28 000,00	0,00	28 000,00
Výnosy – Norské fondy	6 460,00	0,00	6 460,00
Výnosy – mimořádná dotace	274 710,00	0,00	274 710,00
Výnosy z nároku KrÚ	18 012 000,00	0,00	18 012 000,00
Příjmy včetně výnosů z nároků	21 955 754,70	1 024 660,00	22 980 414,70

3. Rekapitulace příjmů a výdajů Muzea Vysočiny Jihlava za rok 2017

XII.

VÝDAJE	Hlavní činnost	Hospodářská činnost	Celkem
Náklady na spotřebu materiálu	774 707,26	15 929,93	790 637,19
Spotřeba energie	953 508,00	271 251,00	1 224 759,00
Náklady na prodané zboží	36 949,77	188 071,85	225 021,62
Aktivace majetku	- 3 643,20	0,00	- 3 643,20
Opravy	398 766,00	0,00	398 766,00
Ostatní služby	2 297 248,87	119 037,00	2 416 285,87
Mzdové náklady	10 966 438,00	175 761,00	11 42 199,00
z toho:	9 919 096,00	165 485,00	10 084 581,00
platy zaměstnanců MVJ			
platy zaměstnanců z grantů	9 167,00	0,00	9 167,00
OON MVJ	1 004 598,00	10 276,00	1 014 874,00
OON z grantů	1 415,00	0,00	1 415,00
nemoc	32 162,00	0,00	32 162,00
ÚP	0,00	0,00	0,00
Zákonné sociální a zdravotní pojištění	3 377 607,00	52 220,00	3 429 827,00
Jiné sociální pojištění	26 008,00	0,00	26 008,00
Zákonné sociální náklady	436 595,00	3 255,00	439 850,00
Jiné daně a poplatky	14 800,00	0,00	14 800,00
Manka a škody	0,00	0,00	0,00
Odpisy	2 683 720,00	0,00	2 683 720,00
Náklady na DDM	170 089,30	0,00	170 089,30
Ostatní náklady	200,00	0,00	200,00
Daň z příjmů	535,95	0,00	535,95
Celkem výdaje	22 133 529,95	825 525,78	22 959 055,73

V kapitole Náklady na spotřebu materiálu jsou vedeny výdaje na materiál na propagaci (55 486,66), na spotřebu materiálu a náhradních dílů (37 267,60) a dále nákupy kancelářských potřeb (137 511,01), materiálu pro ICT, kopírky a tiskárny (495,00), pohonných hmot (162 660,00), všeobecného materiálu (99 362,89), materiálu pro výstavní činnost (38 720,00), knih (76 542,49) a na péči o sbírkové předměty (159 588,00).

V rámci kapitoly oprav evidujeme údržbu a opravy spojené s běžným užíváním a dle plánu oprav (308 494,00), což obnášelo opravy EZS, osvětlení a svítidel, EPS, kamer, radiátorů, žaluzií, zastropení čističky odpadních vod na hradě Roštejn, rozvody vody, naprogramování a servis EZS. Dále se jednalo o opravu techniky (6 898,00) a opravy motorových vozidel (83 374,00).

3. Rekapitulace příjmů a výdajů Muzea Vysočiny Jihlava za rok 2017

XII.

Náklady na cestovné zahrnují tuzemské i zahraniční cesty. V letošním roce se jednalo pouze o tuzemské cesty (55 058,10), zahraniční cestovné v tomto roce nebylo realizováno.

Náklady na prezentaci obnáší především pohoštění na vernisážích, konferencích a vědeckých seminářích pracovníků MVJ (47 000,00).

V kapitole Ostatní služby jsou vedeny náklady na propagaci a reklamu (28 744,66), nájemné za depozitární prostory v Telči a Třebíči a za užívání průjezdu v Jihlavě (121 738,00), služby spojů (113 455,30), odvoz odpadů (19 512,30), servis a revize komínů, plynu, el. zařízení, hasicích přístrojů, EPS a EZS (538 724,38), softwarové služby (97 545,05), restaurování (382 210,00), autorská práva a licence (25 640,00) a drobný dlouhodobý nehmotný majetek (23 737,80). Za archeologické služby jsme zaplatili 110 550,00 Kč.

V kapitole Jiné sociální pojištění jsou vedeny náklady na povinné úrazové pojištění zaměstnanců muzea (26 008,00).

V kapitole Zákonné sociální náklady je veden povinný příděl do FKSP (202 518,00). Náklady na školení činily 10 386,00, náklady na OOP 21 422,00, náklady na zdravotní prohlídky 10 400,00 a náklady na stravování zaměstnanců 195 124,00.

REKAPITULACE PŘÍJMŮ A NÁKLADŮ Z HLAVNÍ A HOSPODÁŘSKÉ ČINNOSTI MUzea VYSOČINY JIHLAVA ZA ROK 2017

	Hlavní činnost	Hospodářská činnost	Celkem
Výnosy – vlastní příjmy	3 584 584,70	1 024 660,00	4 609 244,70
Výnosy z nároků zřizovatele KrÚ	18 286 710,00	0,00	18 286 710,00
Výnosy z nároků ostatní	84 460,00	0,00	84 460,00
Výnosy celkem	21 955 754,70	1 024 660,00	22 980 414,70
Náklady celkem	22 133 529,95	825 525,78	22 959 055,73
Hospodářský výsledek 2017	- 177 775,25	+ 199 134,22	+ 21 358,97

Poděkování za pomoc a spolupráci

Město Telč

Muzejní spolek v Telči

PATROL group, s.r.o., Jihlava

Statutární město Jihlava

Hana Matoušková – TAGADESIGN grafika a video, Sedlejev

Jihlavská astronomická společnost

Muzejní spolek v Třešti

Město Třešť

Turistické a informační centrum Třešť

Národní památkový ústav, územní odborné pracoviště v Telči,
jmenovitě Mgr. Pavel Macků a Mgr. Stanislav Vohryzek, Ph.D.

Národní knihovna České republiky, Souborný katalog ČR,
jmenovitě p. Jan Matějovič

Oddělení správy GIS Odboru informatiky Krajského úřadu Kraje Vysočina

Myslivecký spolek Herálec

p. Ladislav Vilímek, Rounek

p. Věra Studená, Kuklík



<http://muzeum.ji.cz>