

**POROVNÁNÍ KRAJSKÝCH NORMATIVŮ
ONIV
STANOVENÝCH JEDNOTLIVÝMI KRAJSKÝMI ÚŘADY
PRO KRAJSKÉ A OBECNÍ ŠKOLSTVÍ
V ROCE 2009**

MATERIÁL MINISTERSTVA ŠKOLSTVÍ, MLÁDEŽE A TĚLOVÝCHOVY

č.j. 13 248/2009-26

ČERVEN 2009

OBSAH

	Strana
I. Přehled jednotek výkonu pro jednotlivé krajské normativy	2
II. Skutečnosti ovlivňující normativ ONIV v roce 2009	4
III. Vzájemné porovnání výše krajských normativů ONIV jednotlivých druhů škol a školských zařízení v roce 2009 a jejich vývoj v porovnání s rokem 2008	4
1. Mateřské školy s celodenním provozem	5
2. Základní školy tvořené pouze ročníky prvního stupně	6
3. Základní školy tvořené oběma stupni	7
<i>a) První stupeň</i>	7
<i>b) Druhý stupeň</i>	7
4. Školní družiny	8
5. Školní kluby	9
6. Školní stravování ve školních jídelnách	10
<i>a) Stravování, vzdělávající se v mateřské škole</i>	10
<i>b) Stravování, vzdělávající se v základní škole</i>	10
<i>c) Stravování, vzdělávající se ve střední škole, konzervatoři a vyšší odborné škole</i>	11
<i>d) Celodenně stravování</i>	11
7. Domovy mládeže	13
<i>a) Ubytování v domově mládeže, vzdělávající se ve střední škole nebo konzervatoři</i>	13
<i>b) Ubytování v domově mládeže, vzdělávající se ve vyšší odborné škole</i>	13
8. Základní umělecké školy	14
9. Obory vzdělání poskytující střední vzdělání s maturitní zkouškou -obecná příprava (gymnázia)	15
<i>a) 4leté gymnázium a vyšší stupeň 6letého a 8letého gymnázia</i>	15
<i>b) nižší stupeň 6letého a 8letého gymnázia</i>	15
10. Obory vzdělání poskytující střední vzdělání s maturitní zkouškou („M“)	17
11. Obory vzdělání poskytující střední vzdělání s maturitní zkouškou („L0“)	18
12. Obory vzdělání poskytující střední vzdělání s výučním listem („H“)	19
13. Obory vzdělání poskytující střední vzdělání s výučním listem („E“)	20
14. Obory vzdělání nástavbového studia („L5“)	21
15. Obory vzdělání poskytující vyšší odborné vzdělání	22
16. Obory vzdělání poskytující vzdělání v konzervatoři	23
17. Dětské domovy	24
IV. Shrnutí	25
V. Závěr	26
VI. Příloha	

Nedílnou součástí materiálu je příloha, obsahující tabulky č. 1 až 4 (jejich úplný výčet je uveden v části VI. materiálu)

POROVNÁNÍ KRAJSKÝCH NORMATIVŮ ONIV STANOVENÝCH JEDNOTLIVÝMI KRAJSKÝMI ÚŘADY V ROCE 2009

Materiál MŠMT č.j. 13 248/2009-26

Odbor 26 Ministerstva školství, mládeže a tělovýchovy (MŠMT) provedl porovnání průměrné výše ostatních neinvestičních výdajů ze státního rozpočtu připadajících na jednotku výkonu za rok, stanovených jednotlivými krajskými úřady (KÚ) v roce 2009 na základě vyhlášky č. 492/2005 Sb., o krajských normativních, ve znění pozdějších předpisů, pro jednotky výkonu realizované v jednotlivých vybraných druzích škol a druzích a typech školských zařízení na území kraje (dále jen „normativ ONIV“).

Z prostředků ONIV jsou ze státního rozpočtu poskytovány finanční prostředky na výdaje vymezené v § 160 odst. 1 písm. c) a d) zákona č. 561/2004 Sb., o předškolním, základním, středním, vyšším odborném a jiném vzdělávání (školský zákon), ve znění pozdějších předpisů, a to např. na výdaje na učební pomůcky, školní potřeby a učebnice, pokud jsou podle školského zákona poskytovány bezplatně, výdaje na další vzdělávání pedagogických pracovníků či tzv. ostatní náklady vyplývající z pracovněprávních vztahů.

Zdrojem dat byly údaje normativního rozpisu rozpočtu na rok 2009, které jsou krajské úřady na základě § 7 vyhlášky o krajských normativních povinně zveřejnit nejpozději 30 dnů od obdržení rozpisu rozpočtu z MŠMT.

Porovnání krajských normativů ONIV navazuje na materiál MŠMT č.j. 13 246/2009-26 „Porovnání krajských normativů mzdových prostředků stanovených jednotlivými krajskými úřady pro krajské a obecní školství v roce 2009“, který byl zaměřen na porovnání krajských normativů mzdových prostředků jakožto nejpodstatnější části z hodnoty finančního normativu pro jednotlivé druhy škol a druhy a typy školských zařízení.

Doplněním materiálu analyzujícího výši mzdové části krajského normativu o následující porovnání normativů ONIV tedy vznikl kompletní a ucelený přehled o výši finančních normativů, stanovených jednotlivými krajskými úřady pro dané jednotky výkonu pro rok 2009. Oba materiály jsou k dispozici na internetových stránkách MŠMT v sekci Ekonomika školství.

I. PŘEHLED JEDNOTEK VÝKONU PRO JEDNOTLIVÉ KRAJSKÉ NORMATIVY

V následujícím přehledu jsou uvedeny jednotky výkonu, u kterých bylo provedeno porovnání výše normativu ONIV.

1. Mateřské školy s celodenním provozem (MŠ)

Jednotkou výkonu je 1 dítě v mateřské škole nebo třídě s celodenním provozem.

2. Základní školy tvořené pouze ročníky prvního stupně (ZŠ pouze s I. stupněm)

Jednotkou výkonu je 1 žák v základní škole tvořené pouze ročníky prvního stupně.

3. Základní školy tvořené oběma stupni (ZŠ úplné)

a) První stupeň základní školy tvořené oběma stupni

Jednotkou výkonu je 1 žák v prvním stupni základní školy tvořené oběma stupni.

b) Druhý stupeň základní školy tvořené oběma stupni

Jednotkou výkonu je 1 žák v druhém stupni základní školy tvořené oběma stupni.

4. Školní družiny (ŠD)

Jednotkou výkonu je 1 žák ve školní družině, který je přijat k pravidelné denní docházce.

5. Školní kluby (ŠK)

Jednotkou výkonu je 1 žák, kterému školní klub zajišťuje naplnění volného času zájmovou činností se zaměřením na různé oblasti, který se zároveň vzdělává v ZŠ, v ZŠ speciální, v nižším stupni šestiletého nebo osmiletého gymnázia nebo v odpovídajících ročnících v osmiletém vzdělávacím programu konzervatoře.

6. Školní stravování ve školních jídelnách

Jednotkou výkonu je:

a) 1 stravovaný, který se zároveň vzdělává v mateřské škole, pro něhož je v rámci školního stravování ve školní jídelně poskytován oběd a alespoň 1 předcházející nebo navazující doplňkové jídlo,

b) 1 stravovaný, který se zároveň vzdělává v základní škole, pro něhož je v rámci školního stravování ve školní jídelně poskytován oběd,

c) 1 stravovaný, který se zároveň nevzdělává v mateřské ani v základní škole, pro něhož je v rámci školního stravování ve školní jídelně poskytován oběd (tj. žáci středních škol a konzervatoří a studenti vyšších odborných škol),

d) 1 stravovaný, který se zároveň nevzdělává v mateřské ani v základní škole, pro něhož je v rámci školního stravování ve školní jídelně poskytován alespoň oběd a večeře (dále jen celodenní stravování).

7. Domovy mládeže (DM)

Jednotkou výkonu je 1 ubytovaný v domově mládeže, který se zároveň vzdělává:

a) ve střední škole nebo konzervatoři,

b) ve vyšší odborné škole.

8. Základní umělecké školy (ZUŠ)

Jednotkou výkonu je 1 žák v uměleckém oboru v základní umělecké škole v jednotlivé formě výuky, který se zároveň vzdělává v základní škole, v denní formě vzdělávání ve střední škole, v denní formě vzdělávání v konzervatoři nebo v denní formě vzdělávání ve vyšší odborné škole nebo je dítětem před zahájením plnění povinné školní docházky.

9. Střední školy (SŠ, tj. gymnázia, bývalé střední odborné školy a střední odborná učiliště)

Jednotkou výkonu je 1 žák v oboru vzdělání ve střední škole v denní formě vzdělávání.

10. Nástavbové studium

Jednotkou výkonu je 1 žák v oboru vzdělání v nástavbovém studiu v denní formě vzdělávání.

11. Vyšší odborné školy (VOŠ)

Jednotkou výkonu je 1 student v oboru vzdělání ve vyšší odborné škole v denní formě vzdělávání.

12. Konzervatoře

Jednotkou výkonu je 1 žák v oboru vzdělání v konzervatoři v denní formě vzdělávání.

13. Dětské domovy

Jednotkou výkonu je 1 lůžko z celkové lůžkové kapacity zapsané ve školském rejstříku pro děti umístěné v dětských domovech.

II. SKUTEČNOSTI OVLIVŇUJÍCÍ NORMATIV ONIV V ROCE 2009

V rámci normativního rozpisu přímých výdajů státního rozpočtu na rok 2009 byly krajským úřadům rozepsány finanční prostředky na „přímé“ ONIV ve stejné výši jako v roce 2008.

S účinností od 1. ledna 2009 se podle § 7 odst. 1 písm. a) zákona č. 589/1992 Sb., o pojistném na sociální zabezpečení a příspěvku na státní politiku zaměstnanosti, snížila sazba pojistného na nemocenské pojištění hrazeného zaměstnavatelem z 3,3 % na 2,3 % z vyměřovacího základu. Na jedné straně to znamená, že celková částka tzv. zákonných odvodů hrazených zaměstnavatelem (pojistné na sociální zabezpečení a příspěvek na státní politiku zaměstnanosti, pojistného na všeobecné zdravotní pojištění, příděly do fondu kulturních a sociálních potřeb) se pro rok 2009 snižuje z 37 % na 36 %. Na druhé straně však nově vznikla zaměstnavateli povinnost vyplácet zaměstnancům po dobu prvních 14 kalendářních dnů (resp. od 4. do 14. kalendářního dne) dočasné pracovní neschopnosti náhradu mzdy.

MŠMT proto v rámci rozpisu přímých výdajů státního rozpočtu na rok 2009 navýšilo krajským úřadům prostředky ONIV o finanční prostředky určené na náhradu mzdy po dobu prvních 14 kalendářních dnů dočasné pracovní neschopnosti. ONIV byly navýšeny o 0,44 % ze mzdových prostředků, což odpovídá odhadovanému dopadu výplaty náhrady mzdy do rozpočtu škol a školských zařízení tak, aby ředitelé škol a školských zařízení mohli novou zákonem stanovenou povinnost naplnit.

Ze soustav krajských normativů a z krajských metodik rozpisu rozpočtu na rok 2009 u jednotlivých krajů vyplývá, že KÚ zaujaly k řešení této problematiky 2 přístupy:

► **KÚ Středočeského a KÚ Olomouckého kraje** stanovily hodnotu normativu ONIV jako celkovou částku, bez orientačního rozdělení na ONIV „přímé“ a ONIV „náhrady“,

► **ostatních 12 KÚ rozčlenilo prostředky ONIV na „přímé“ a „náhrady“**, přičemž prostředky ONIV na „náhrady“ tvoří 0,44 % z normativu mzdových prostředků pro danou jednotku výkonu.

Pro potřebu následujícího mezikrajského porovnání výše normativu ONIV byla krajskými úřady krajů Středočeského a Olomouckého výše ONIV „přímých“ i „náhrady“ dodatečně doplněna.

III. VZÁJEMNÉ POROVNÁNÍ VÝŠE KRAJSKÝCH NORMATIVŮ ONIV JEDNOTLIVÝCH DRUHŮ ŠKOL A ŠKOLSKÝCH ZAŘÍZENÍ V ROCE 2009 A JEJICH VÝVOJ V POROVNÁNÍ S ROKEM 2008

Kompletní přehled o výši normativů ONIV stanovených jednotlivými kraji pro rok 2009 přináší tabulka č. 1 přílohy. Meziroční porovnání hodnot je uvedeno v tabulce č. 2 přílohy. V případě Magistrátu hlavního města Prahy jsou v přehledových tabulkách č. 1 a 2 u oborů vzdělání středních škol a nástavbového studia (tj. obory vzdělání s označením v kódu oboru „M“, „H“, „L0“, „E“, „L5“) uvedeny pro potřebu mezikrajského porovnání nejčastěji stanovené hodnoty, neboť Magistrát hlavního města Prahy jako jediný stanovil (stejně jako v minulých letech) i v roce 2009 rozdílné hodnoty normativu ONIV pro jednotlivé obory vzdělání, zatímco ostatní krajské úřady stanovily jednu hodnotu normativu ONIV platnou pro všechny obory vzdělání. Hodnoty normativu ONIV stanoveného Magistrátem hlavního města Prahy jsou uvedeny v tabulce č. 3 materiálu. KÚ Zlínského kraje kromě hodnot normativu ONIV uvedených v tabulkách č. 1 a 2 stanovil navíc odlišné hodnoty normativu ONIV pro obory zahrnující výuku k získání řidičského oprávnění (viz tabulka č. 4 přílohy).

Normativ ONIV byl porovnáván u jednotek výkonu realizovaných v následujících vybraných druzích škol a druzích a typech školských zařízení.

1. MATEŘSKÉ ŠKOLY S CELODENNÍM PROVOZEM (MŠ)

Nejvyšší a nejnižší hodnoty normativu ONIV v r. 2009 (v Kč/dítě)			Největší a nejmenší zvýšení, popř. snížení normativu ONIV 2009/2008 (v %)		
1.	KÚ Jihomoravského kraje	345,-	1.	KÚ Ústeckého kraje	39,71
2.	KÚ Plzeňského kraje	308,-	2.	KÚ Středočeského kraje	36,90
3.	KÚ Moravskoslezského kraje	260,-	3.	KÚ Plzeňského kraje	10,00
12.	KÚ Pardubického kraje	180,-	4.	KÚ kraje Vysočina	9,68
13.	KÚ Královéhradeckého kraje	171,-	13.	KÚ Zlínského kraje	- 4,84
14.	KÚ kraje Vysočina	170,-	14.	KÚ Moravskoslezského kraje	-7,14

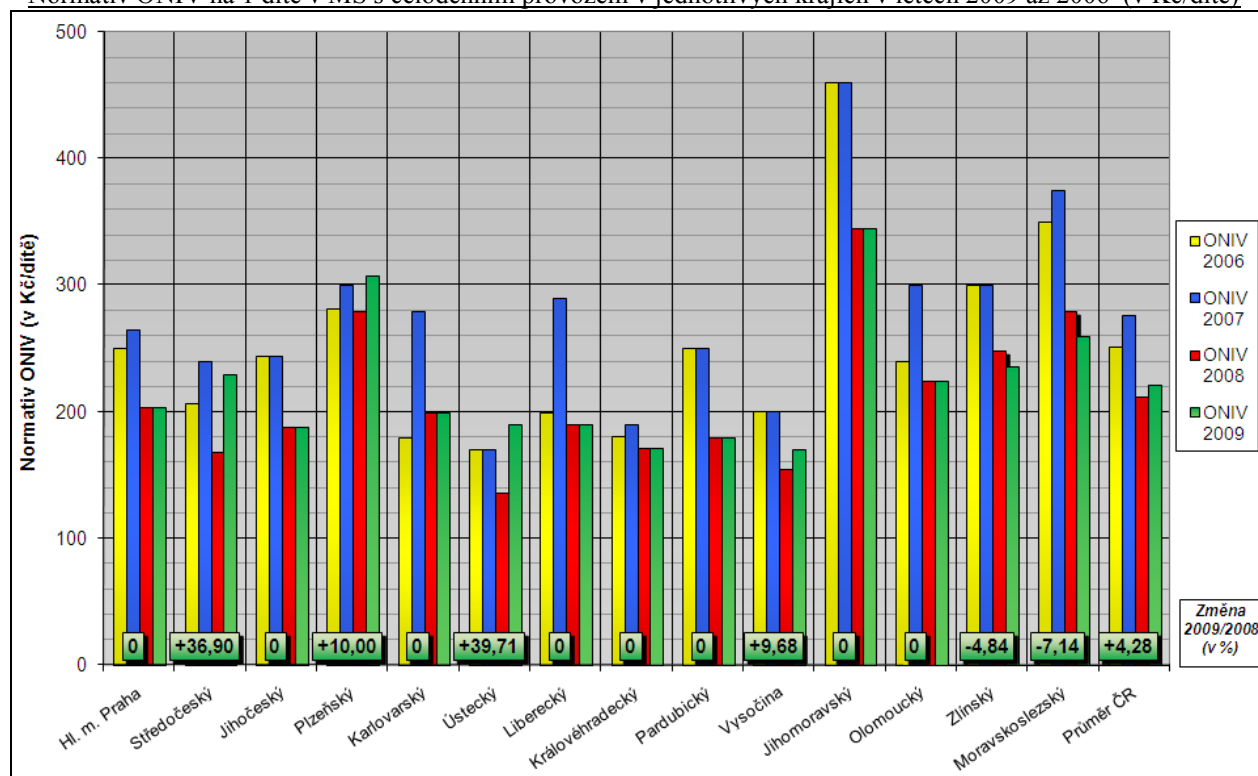
Průměrná hodnota normativu ONIV v roce 2009 činí 221 Kč/dítě, což je o 4,28 % (o 9 Kč) více než v loňském roce.

Nejvyšší hodnota normativu ONIV představuje 202,9 % z nejnižší hodnoty.

Rozdíl mezi nejvyšší a nejnižší hodnotou činí 175 Kč na dítě. V porovnání s rokem 2008, kdy rozdíl mezi nejvyšší a nejnižší hodnotou činil 209 Kč na dítě, tedy došlo k jeho snížení.

8 KÚ ponechalo loňské hodnoty normativu ONIV bez změny. 2 KÚ (krajů Moravskoslezského a Zlínského) přistoupily ke snížení normativu ONIV, u 4 KÚ (krajů Středočeského, Plzeňského, Ústeckého a Vysočina) došlo ke zvýšení.

Normativ ONIV na 1 dítě v MŠ s celodenním provozem v jednotlivých krajích v letech 2006 až 2009 (v Kč/dítě)



2. ZÁKLADNÍ ŠKOLY TVOŘENÉ POUZE ROČNÍKY PRVNÍHO STUPNĚ

Nejvyšší a nejnižší hodnoty normativu ONIV v r. 2009 (v Kč/žáka)			Největší a nejmenší zvýšení, popř. snížení normativu ONIV 2009/2008 (v %)		
1.	KÚ kraje Vysočina	1 114,-	1.	Magistrát Hl. m. Prahy	31,38
2.	KÚ Jihomoravského kraje	1 087,-	2.	KÚ Středočeského kraje	19,48
3.	KÚ Olomouckého kraje	1 072,-	3.	KÚ Plzeňského kraje	10,00
12.	KÚ Jihočeského kraje	839,-	4.	KÚ Ústeckého kraje	4,19
13.	KÚ Pardubického kraje	800,-	13.	KÚ Moravskoslezského kraje	- 1,06
14.	KÚ Ústeckého kraje	770,-	14.	KÚ Zlínského kraje	- 4,95

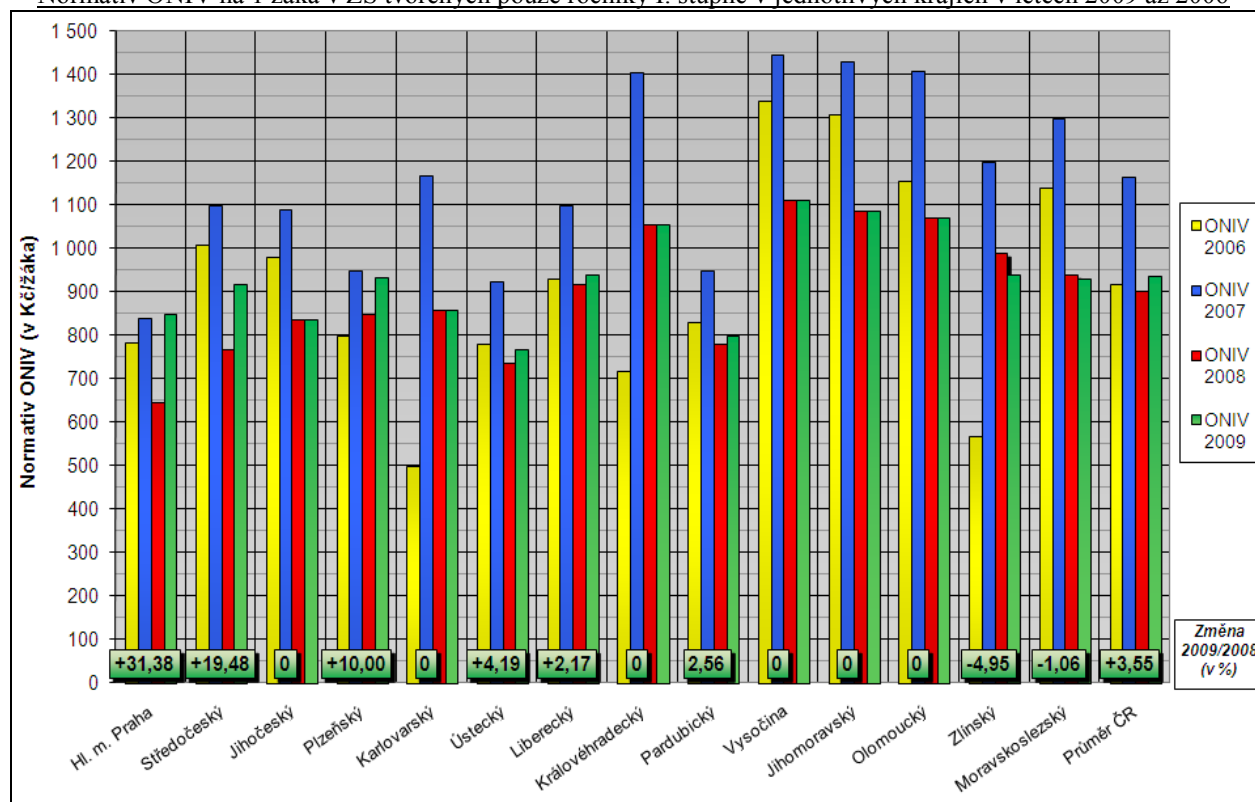
Průměrná hodnota normativu ONIV v roce 2009 činí 937 Kč/žáka, což je o 3,55 % (o 32 Kč) více než v loňském roce.

Nejvyšší hodnota normativu ONIV představuje 144,7 % z nejnižší hodnoty.

Rozdíl mezi nejvyšší a nejnižší hodnotou činí 344 Kč na žáka. V porovnání s rokem 2008, kdy rozdíl mezi nejvyšší a nejnižší hodnotou činil 467 Kč na žáka, tedy došlo k jeho snížení.

6 KÚ ponechalo loňské hodnoty normativu ONIV bez změny. 2 KÚ (krajů Moravskoslezského a Zlínského) přistoupily ke snížení normativu ONIV, u 6 KÚ (krajů Středočeského, Plzeňského, Ústeckého, Pardubického, Libereckého a Magistrátu hl. m. Prahy) došlo ke zvýšení.

Normativ ONIV na 1 žáka v ZŠ tvořených pouze ročníky I. stupně v jednotlivých krajích v letech 2006 až 2009



3. ZÁKLADNÍ ŠKOLY TVOŘENÉ OBĚMA STUPNI

a) PRVNÍ STUPEŇ

Nejvyšší a nejnižší hodnoty normativu ONIV v r. 2009 (v Kč/žáka)			Největší a nejmenší zvýšení, popř. snížení normativu ONIV 2009/2008 (v %)		
1.	KÚ Zlínského kraje	836,-	1.	Magistrát Hl. m. Prahy	44,16
2.	KÚ Královéhradeckého kraje	822,-	2.	KÚ Středočeského kraje	18,74
3.	KÚ kraje Vysočina	793,-	3.	KÚ Ústeckého kraje	11,71
12.	KÚ Ústeckého kraje	620,-	4.	KÚ Plzeňského kraje	10,00
13.	KÚ Pardubického kraje	610,-	13.	KÚ Moravskoslezského kraje	- 1,40
14.	KÚ Jihočeského kraje	601,-	14.	KÚ Zlínského kraje	- 5,00

Průměrná hodnota normativu ONIV v roce 2009 činí 716 Kč/žáka, což je o 4,05 % (o 28 Kč) více než v loňském roce.

Nejvyšší hodnota normativu ONIV představuje 139,1 % z nejnižší hodnoty.

Rozdíl mezi nejvyšší a nejnižší hodnotou činí 235 Kč na žáka. V porovnání s rokem 2008, kdy rozdíl mezi nejvyšší a nejnižší hodnotou činil 443 Kč na žáka, tedy došlo k jeho snížení.

7 KÚ ponechalo loňské hodnoty normativu ONIV bez změny. 2 KÚ (krajů Moravskoslezského a Zlínského) přistoupily ke snížení normativu ONIV, u 6 KÚ (krajů Středočeského, Plzeňského, Ústeckého, Pardubického, Libereckého a Magistrátu hl. m. Prahy) došlo ke zvýšení.

b) DRUHÝ STUPEŇ

Nejvyšší a nejnižší hodnoty normativu ONIV v r. 2009 (v Kč/žáka)			Největší a nejmenší zvýšení, popř. snížení normativu ONIV 2009/2008 (v %)		
1.	KÚ kraje Vysočina	793,-	1.	Magistrát Hl. m. Prahy	44,16
2.	KÚ krajů Jihomoravského a Olomouckého	760,-	2.	KÚ Středočeského kraje	18,74
4.	KÚ Libereckého kraje	740,-	3.	KÚ Ústeckého kraje	11,71
12.	KÚ Královéhradeckého kraje	575,-	4.	KÚ Plzeňského kraje	10,00
13.	KÚ Karlovarského kraje	570,-	13.	KÚ Moravskoslezského kraje	- 1,40
14.	KÚ Zlínského kraje	532,-	14.	KÚ Zlínského kraje	- 5,00

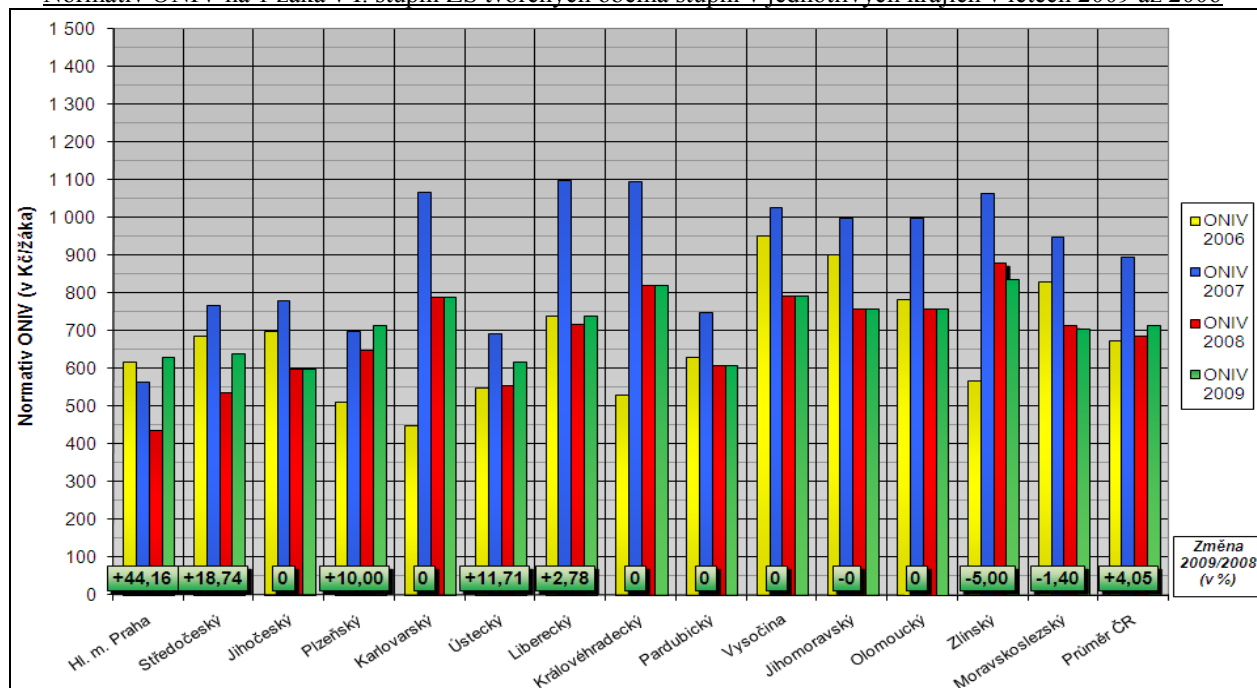
Průměrná hodnota normativu ONIV v roce 2009 činí 657 Kč/žáka, což je o 4,56 % (o 29 Kč) více než v loňském roce.

Nejvyšší hodnota normativu ONIV představuje 149,1 % z nejnižší hodnoty.

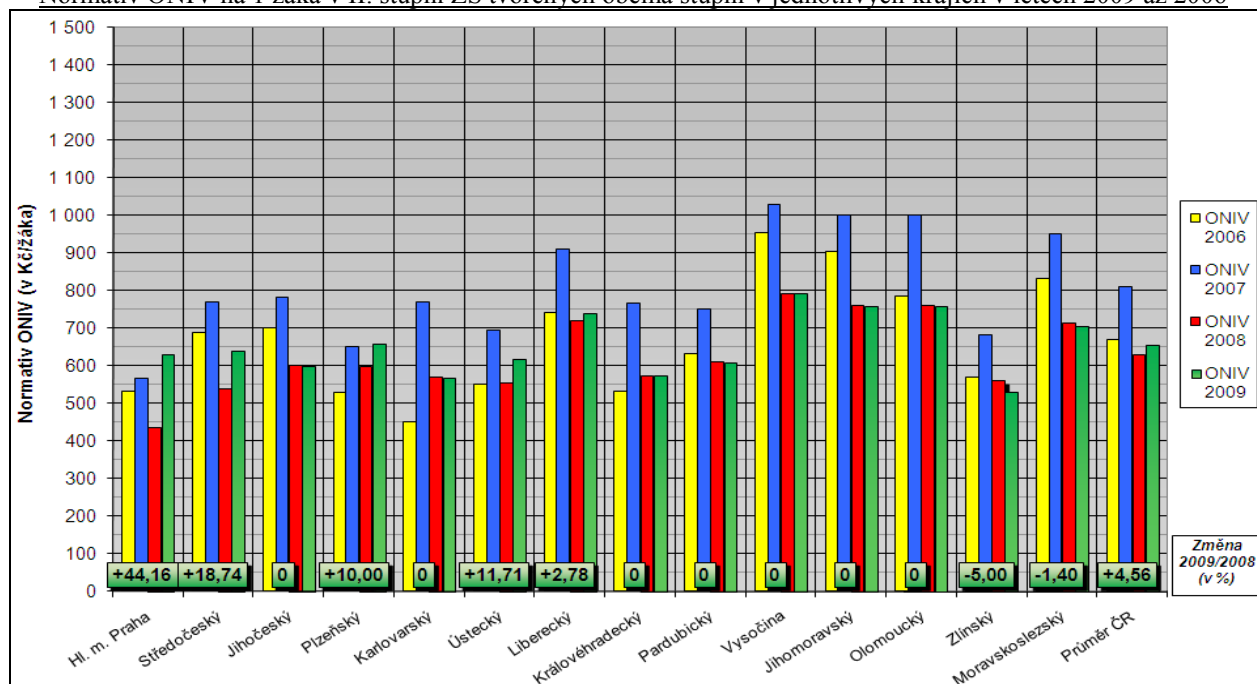
Rozdíl mezi nejvyšší a nejnižší hodnotou činí 261 Kč na žáka. V porovnání s rokem 2008, kdy rozdíl mezi nejvyšší a nejnižší hodnotou činil 356 Kč na žáka, tedy došlo k jeho snížení.

7 KÚ ponechalo loňské hodnoty normativu ONIV bez změny. 2 KÚ (krajů Moravskoslezského a Zlínského) přistoupily ke snížení normativu ONIV, u 6 KÚ (krajů Středočeského, Plzeňského, Ústeckého, Pardubického, Libereckého a Magistrátu hl. m. Prahy) došlo ke zvýšení.

Normativ ONIV na 1 žáka v I. stupni ZŠ tvořených oběma stupni v jednotlivých krajích v letech 2009 až 2006



Normativ ONIV na 1 žáka v II. stupni ZŠ tvořených oběma stupni v jednotlivých krajích v letech 2009 až 2006



4. ŠKOLNÍ DRUŽINY (ŠD)

Nejvyšší a nejnižší hodnoty normativu ONIV v r. 2009 (v Kč/žáka)			Největší a nejmenší zvýšení, popř. snížení normativu ONIV 2009/2008 (v %)		
1.	KÚ Plzeňského kraje	77,-	1.	KÚ Středočeského kraje	221,43
2.	KÚ Středočeského kraje	45,-	2.	KÚ Plzeňského kraje	10,00
3.	KÚ Moravskoslezského kraje	30,-	3.-11.	ostatní KÚ	0
8.	Magistrát hl. m. Prahy a KÚ krajů Vysočina, Královéhradeckého a Pardubického	10,-	12.	KÚ Pardubického kraje	-16,67
12.	KÚ krajů Karlovarského a Ústeckého	8,-	13.	KÚ Moravskoslezského kraje	-18,92
14.	KÚ Zlínského kraje	5,-	14.	KÚ Zlínského kraje	-28,57

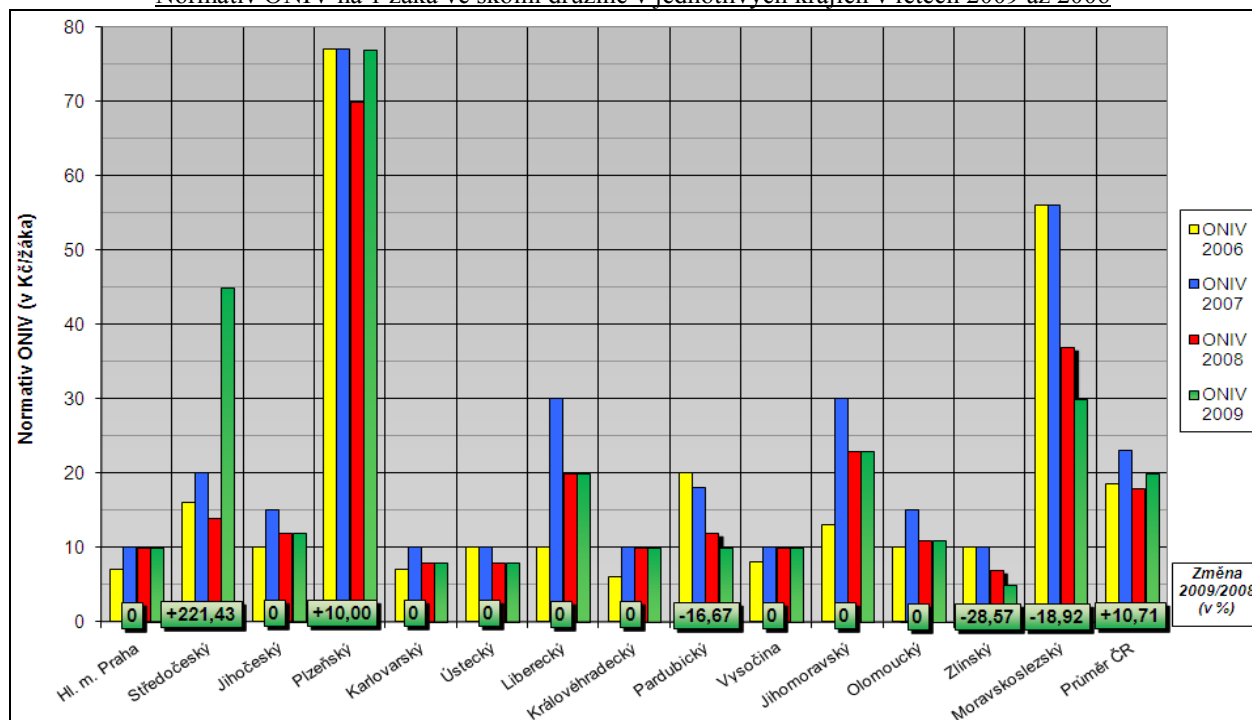
Průměrná hodnota normativu ONIV v roce 2009 činí 20 Kč/žáka, což je o 10,71 % (o 2 Kč) více než v loňském roce.

Nejvyšší hodnota normativu ONIV představuje 1 540 % z nejnižší hodnoty.

Rozdíl mezi nejvyšší a nejnižší hodnotou činí 72 Kč na žáka. V porovnání s rokem 2008, kdy rozdíl mezi nejvyšší a nejnižší hodnotou činil 63 Kč na žáka, tedy došlo k jeho zvýšení.

9 KÚ ponechalo loňské hodnoty normativu ONIV bez změny. 3 KÚ (krajů Moravskoslezského, Zlínského a Pardubického) přistoupily ke snížení normativu ONIV, u 2 KÚ (krajů Středočeského a Plzeňského) došlo ke zvýšení.

Normativ ONIV na 1 žáka ve školní družině v jednotlivých krajích v letech 2009 až 2006



5. ŠKOLNÍ KLUBY (ŠK)

Nejvyšší a nejnižší hodnoty normativu ONIV v r. 2009 (v Kč/žáka)			Největší a nejmenší zvýšení, popř. snížení normativu ONIV 2009/2008 (v %)		
1.	KÚ Plzeňského kraje	55,-	1.	KÚ Středočeského kraje	85,71
2.	KÚ Moravskoslezského kraje	30,-	2.	KÚ Plzeňského kraje	10,00
3.	KÚ Libereckého kraje	20,-	3.-12.	ostatní KÚ	0
11.	KÚ Pardubického kraje	7,-	13.	KÚ Zlínského kraje	-16,67
12.	KÚ kr. Královéhradeckého a Zlínského	5,-	14.	KÚ Moravskoslezského kraje	-18,92
14.	KÚ Ústeckého kraje	4,-			

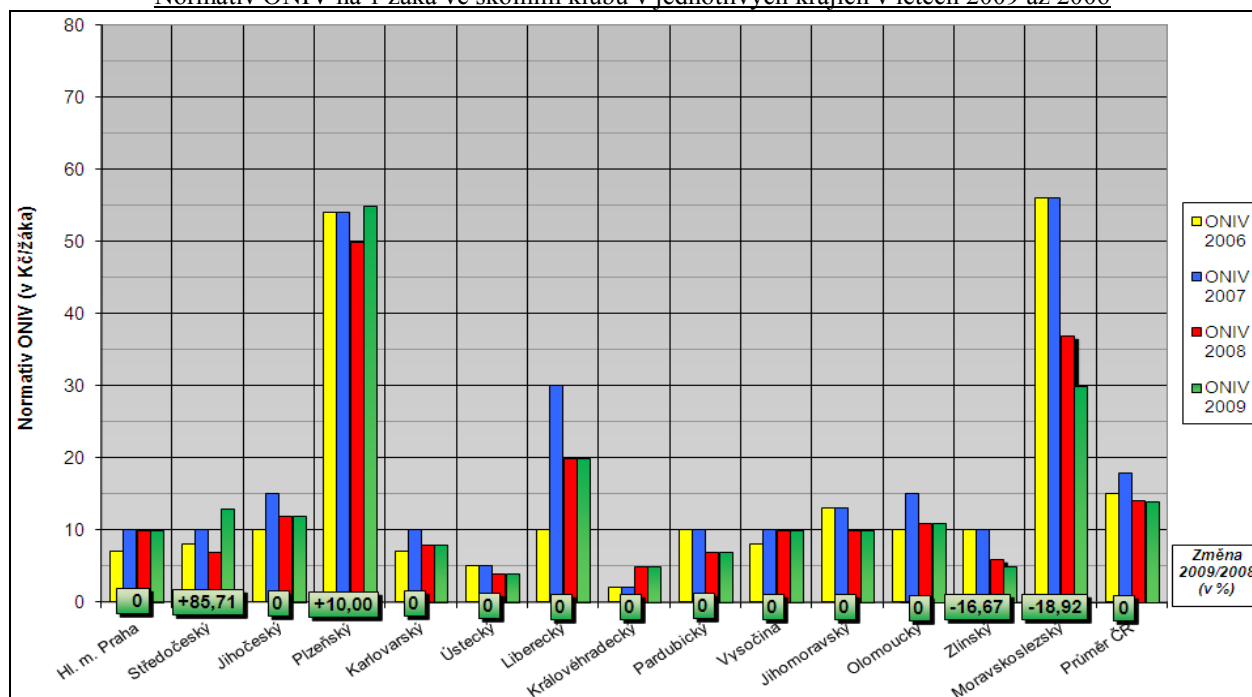
Průměrná hodnota normativu ONIV v roce 2009 činí stejně jako v loňském roce 14 Kč/žáka.

Nejvyšší hodnota normativu ONIV představuje 1 375 % z nejnižší hodnoty.

Rozdíl mezi nejvyšší a nejnižší hodnotou činí 51 Kč na žáka. V porovnání s rokem 2008, kdy rozdíl mezi nejvyšší a nejnižší hodnotou činil 46 Kč na žáka, tedy došlo k jeho mírnému zvýšení.

10 KÚ ponechalo loňské hodnoty normativu ONIV bez změny. 2 KÚ (krajů Moravskoslezského a Zlínského) přistoupily ke snížení normativu ONIV, u 2 KÚ (krajů Středočeského a Plzeňského) došlo ke zvýšení.

Normativ ONIV na 1 žáka ve školním klubu v jednotlivých krajích v letech 2009 až 2006



6. ŠKOLNÍ STRAVOVÁNÍ VE ŠKOLNÍCH JÍDELNÁCH

a) STRAVOVÁNÍ, VZDĚLÁVAJÍCÍ SE V MATEŘSKÉ ŠKOLE

Nejvyšší a nejnižší hodnoty normativu ONIV v r. 2009 (v Kč/stravovaného)			Největší a nejmenší zvýšení, popř. snížení normativu ONIV 2009/2008 (v %)		
1.	KÚ Plzeňského kraje	75,-	1.	KÚ Středočeského kraje	32,65
2.	KÚ Středočeského kraje	65,-	2.	KÚ Plzeňského kraje	10,29
3.	KÚ Olomouckého kraje	64,-	3.-13.	ostatní KÚ	0
12.	KÚ Pardubického kraje	39,-	14.	KÚ Zlínského kraje	-4,84
13.	KÚ Ústeckého kraje	38,-			
14.	KÚ Karlovarského kraje	35,-			

Průměrná hodnota normativu ONIV v roce 2009 činí 51 Kč/stravovaného, což je o 2,89 % (o 1 Kč) více než v loňském roce.

Nejvyšší hodnota normativu ONIV představuje 214,3 % z nejnižší hodnoty.

Rozdíl mezi nejvyšší a nejnižší hodnotou činí 40 Kč na stravovaného. V porovnání s rokem 2008, kdy rozdíl mezi nejvyšší a nejnižší hodnotou činil 33 Kč na stravovaného, tedy došlo k jeho zvýšení.

11 KÚ ponechalo loňské hodnoty normativu ONIV bez změny. KÚ Zlínského kraje přistoupil ke snížení normativu ONIV, u 2 KÚ (krajů Středočeského a Plzeňského) došlo ke zvýšení.

b) STRAVOVÁNÍ, VZDĚLÁVAJÍCÍ SE V ZÁKLADNÍ ŠKOLE

Nejvyšší a nejnižší hodnoty normativu ONIV v r. 2009 (v Kč/stravovaného)			Největší a nejmenší zvýšení, popř. snížení normativu ONIV 2009/2008 (v %)		
1.	KÚ Plzeňského kraje	75,-	1.	KÚ Středočeského kraje	34,38
2.	KÚ Zlínského kraje	59,-	2.	KÚ Plzeňského kraje	10,29
3.	KÚ Olomouckého kraje	49,-	3.-13.	ostatní KÚ	0
11.	Magistrát hl. m. Prahy a KÚ Jihomoravského kraje	38,-	14.	KÚ Zlínského kraje	-4,84
12.	KÚ kr. Karlovarského a Pardubického	35,-			
14.	KÚ Ústeckého kraje	27,-			

Průměrná hodnota normativu ONIV v roce 2009 činí 45 Kč/stravovaného, což je o 2,46 % (o 1 Kč) více než v loňském roce.

Nejvyšší hodnota normativu ONIV představuje 277,8 % z nejnižší hodnoty.

Rozdíl mezi nejvyšší a nejnižší hodnotou činí 48 Kč na stravovaného. V porovnání s rokem 2008, kdy rozdíl mezi nejvyšší a nejnižší hodnotou činil 41 Kč na stravovaného, tedy došlo k jeho zvýšení.

11 KÚ ponechalo loňské hodnoty normativu ONIV bez změny. KÚ Zlínského kraje přistoupil ke snížení normativu ONIV, u 2 KÚ (krajů Středočeského a Plzeňského) došlo ke zvýšení.

c) STRAVOVANÍ, VZDĚLÁVAJÍCÍ SE VE STŘEDNÍ ŠKOLE, KONZERVATOŘI A VYŠŠÍ ODBORNÉ ŠKOLE

Nejvyšší a nejnižší hodnoty normativu ONIV v r. 2009 (v Kč/stravovaného)			Největší a nejmenší zvýšení, popř. snížení normativu ONIV 2009/2008 (v %)		
1.	KÚ Jihočeského kraje	104,-	1.	KÚ Středočeského kraje	34,38
2.	KÚ Plzeňského kraje	75,-	2.	KÚ Plzeňského kraje	10,29
3.	KÚ Jihomoravského kraje	61,-	3.-13.	ostatní KÚ	0
11.	KÚ Libereckého kraje	40,-	14.	KÚ Zlínského kraje	-4,84
12.	Magistrát hl. m. Prahy	38,-			
13.	KÚ kr. Karlovarského a Pardubického	35,-			

Průměrná hodnota normativu ONIV v roce 2009 činí 52 Kč/stravovaného, což je o 2,10 % (o 1 Kč) více než v loňském roce.

Nejvyšší hodnota normativu ONIV představuje 297,1 % z nejnižší hodnoty.

Rozdíl mezi nejvyšší a nejnižší hodnotou činí 69 Kč na stravovaného. V porovnání s rokem 2008, kdy rozdíl mezi nejvyšší a nejnižší hodnotou činil 72 Kč na stravovaného, tedy došlo k jeho snížení.

11 KÚ ponechalo loňské hodnoty normativu ONIV bez změny. KÚ Zlínského kraje přistoupil ke snížení normativu ONIV, u 2 KÚ (krajů Středočeského a Plzeňského) došlo ke zvýšení.

d) CELODENNĚ STRAVOVANÍ

Nejvyšší a nejnižší hodnoty normativu ONIV v r. 2009 (v Kč/stravovaného)			Největší a nejmenší zvýšení, popř. snížení normativu ONIV 2009/2008 (v %)		
1.	KÚ Jihočeského kraje	104,-	1.	KÚ Středočeského kraje	30,16
2.	Magistrát hl. m. Prahy a KÚ Jihomoravského kraje	100,-	2.	KÚ Plzeňského kraje	10,29
4.	KÚ Olomouckého kraje	98,-	3.	KÚ Karlovarského kraje	6,67
12.	KÚ Zlínského kraje	59,-	4.-12.	ostatní KÚ	0
13.	KÚ Ústeckého kraje	50,-	13.	KÚ Zlínského kraje	-4,84
14.	KÚ Karlovarského kraje	48,-	14.	KÚ Pardubického kraje	-14,29

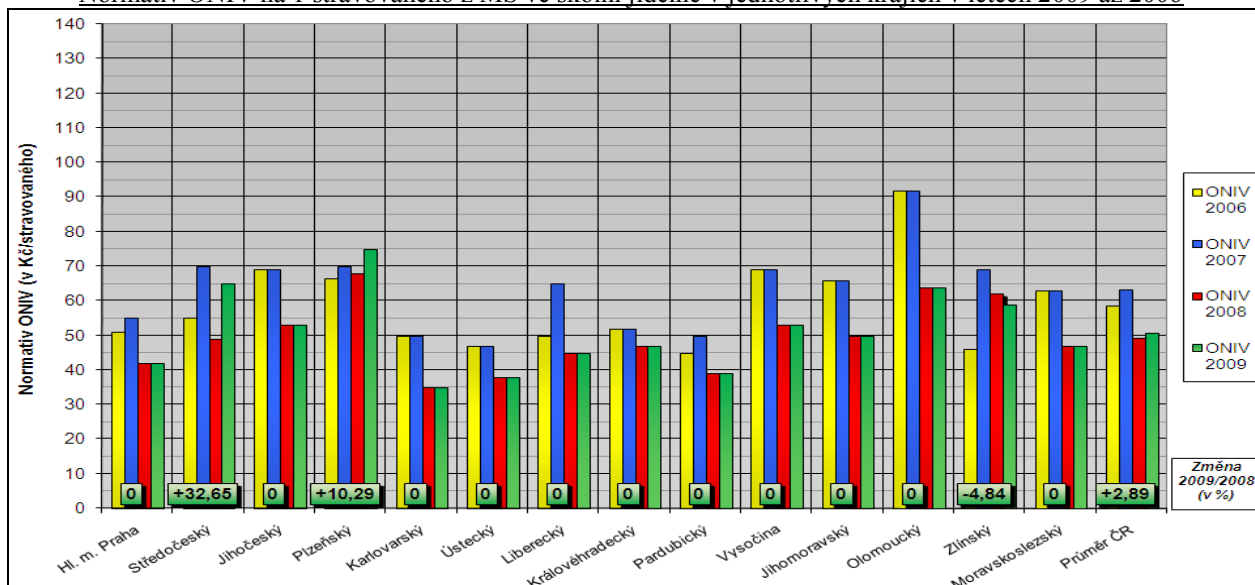
Průměrná hodnota normativu ONIV v roce 2009 činí 75 Kč/stravovaného, což je o 1,55 % (o 1 Kč) více než v loňském roce.

Nejvyšší hodnota normativu ONIV představuje 216,7 % z nejnižší hodnoty.

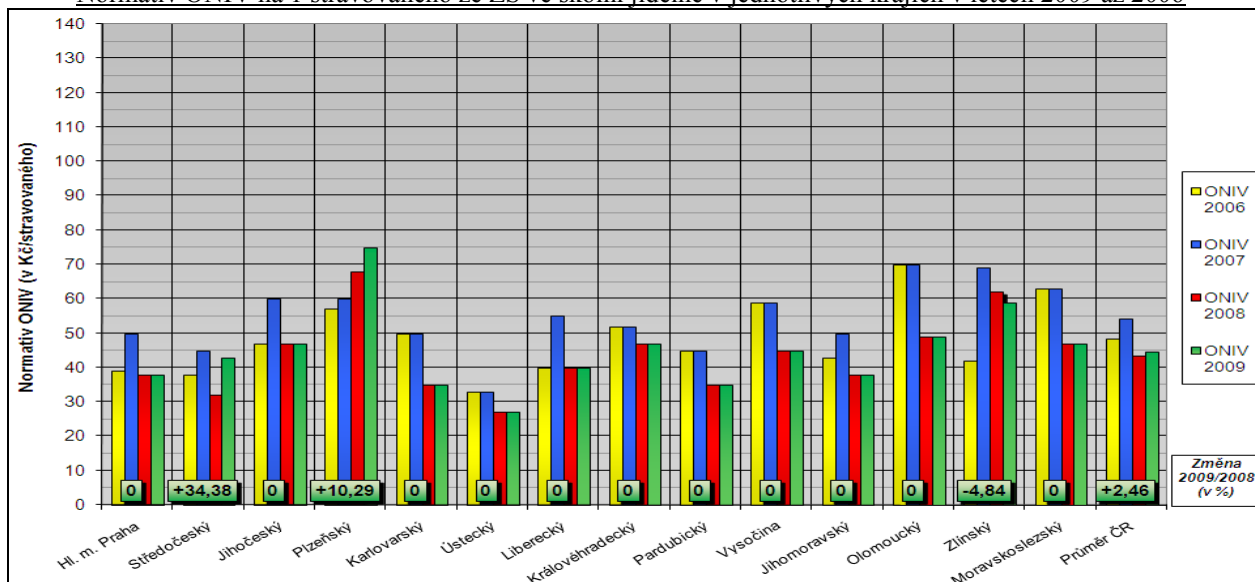
Rozdíl mezi nejvyšší a nejnižší hodnotou činí 56 Kč na stravovaného. V porovnání s rokem 2008, kdy rozdíl mezi nejvyšší a nejnižší hodnotou činil 59 Kč na stravovaného, tedy došlo k jeho snížení.

9 KÚ ponechalo loňské hodnoty normativu ONIV bez změny. 2 KÚ (krajů Zlínského a Pardubického) přistoupily ke snížení normativu ONIV, u 3 KÚ (krajů Středočeského, Plzeňského a Karlovarského) došlo ke zvýšení.

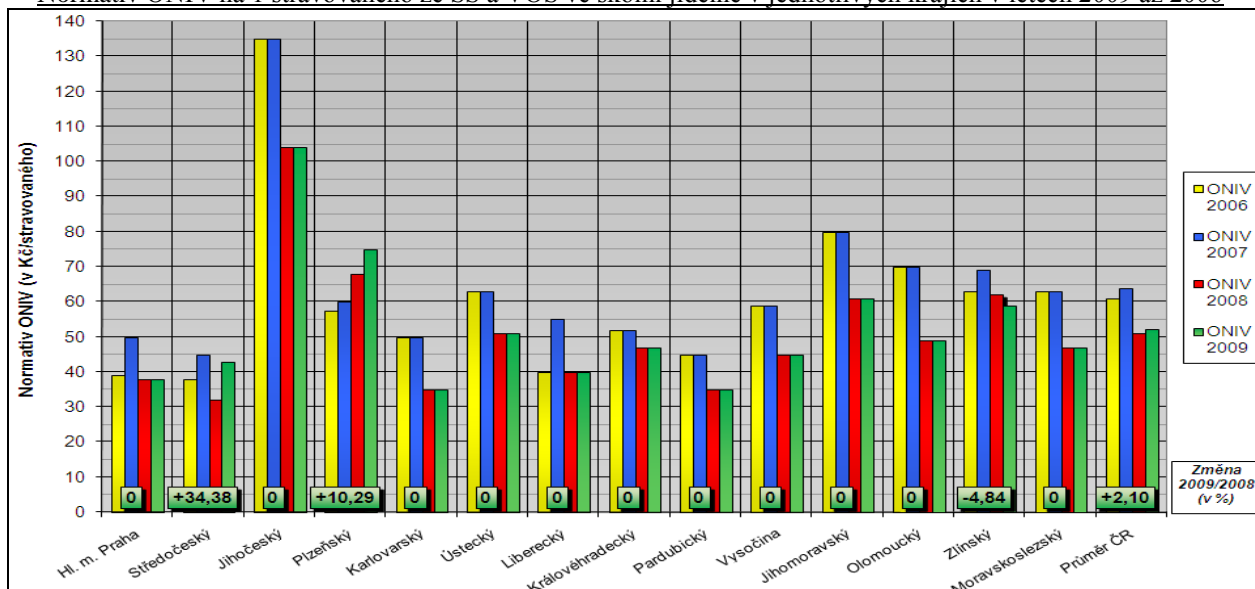
Normativ ONIV na 1 stravovaného z MŠ ve školní jídelně v jednotlivých krajích v letech 2009 až 2006



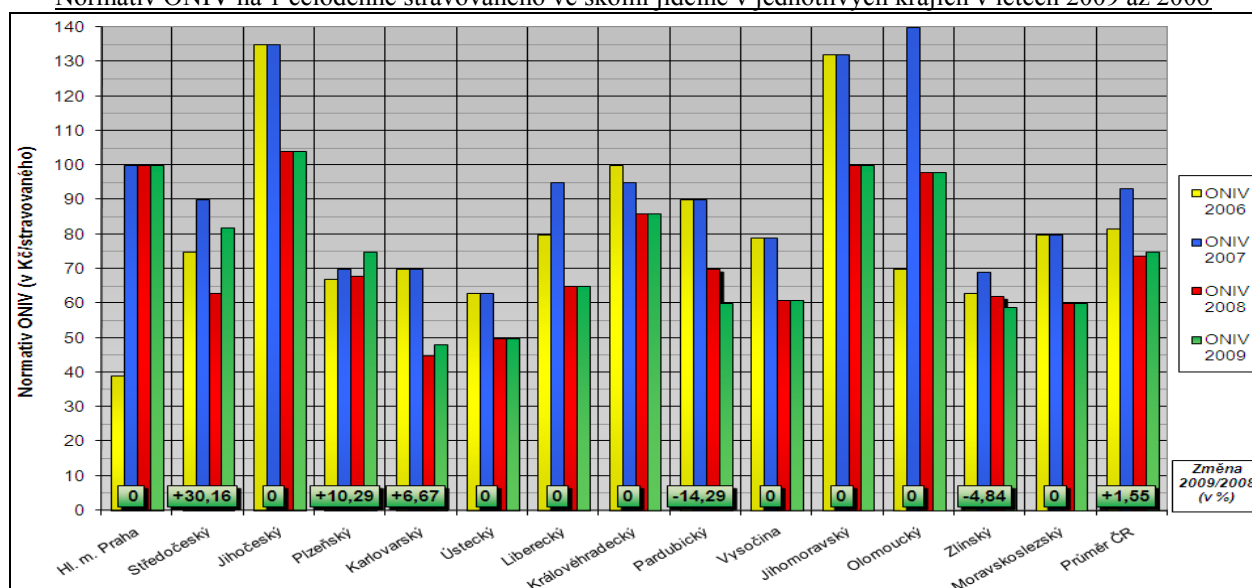
Normativ ONIV na 1 stravovaného ze ZŠ ve školní jídelně v jednotlivých krajích v letech 2009 až 2006



Normativ ONIV na 1 stravovaného ze SŠ a VOŠ ve školní jídelně v jednotlivých krajích v letech 2009 až 2006



Normativ ONIV na 1 celodenně stravovaného ve školní jídelně v jednotlivých krajích v letech 2009 až 2006



7. DOMOVY MLÁDEŽE (DM)

a) UBYTOVANÍ V DOMOVĚ MLÁDEŽE, VZDĚLÁVAJÍCÍ SE VE STŘEDNÍ ŠKOLE NEBO KONZERVATORI

Nejvyšší a nejnižší hodnoty normativu ONIV v r. 2009 (v Kč/ubytovaného)		Největší a nejmenší zvýšení, popř. snížení normativu ONIV 2009/2008 (v %)		
1.	KÚ Karlovarského kraje	400,-	1. KÚ Plzeňského kraje	46,67
2.	KÚ Jihočeského kraje	314,-	2. KÚ Středočeského kraje	42,86
3.	KÚ Olomouckého kraje	311,-	3.-13. ostatní KÚ	0
12.	KÚ Pardubického kraje	170,-	14. KÚ Zlínského kraje	-5,26
13.	KÚ Zlínského kraje	162,-		
14.	KÚ Ústeckého kraje	152,-		

Průměrná hodnota normativu ONIV v roce 2009 činí 245 Kč/ubytovaného, což je o 4,41 % (o 10 Kč) více než v loňském roce.

Nejvyšší hodnota normativu ONIV představuje 263,2 % z nejnižší hodnoty.

Rozdíl mezi nejvyšší a nejnižší hodnotou činí 248 Kč na ubytovaného. V porovnání s rokem 2008, kdy rozdíl mezi nejvyšší a nejnižší hodnotou činil 250 Kč na ubytovaného, tedy došlo k jeho mírnému snížení.

11 KÚ ponechalo loňské hodnoty normativu ONIV bez změny. KÚ Zlínského kraje přistoupil ke snížení normativu ONIV, u 2 KÚ (krajů Středočeského a Plzeňského) došlo ke zvýšení.

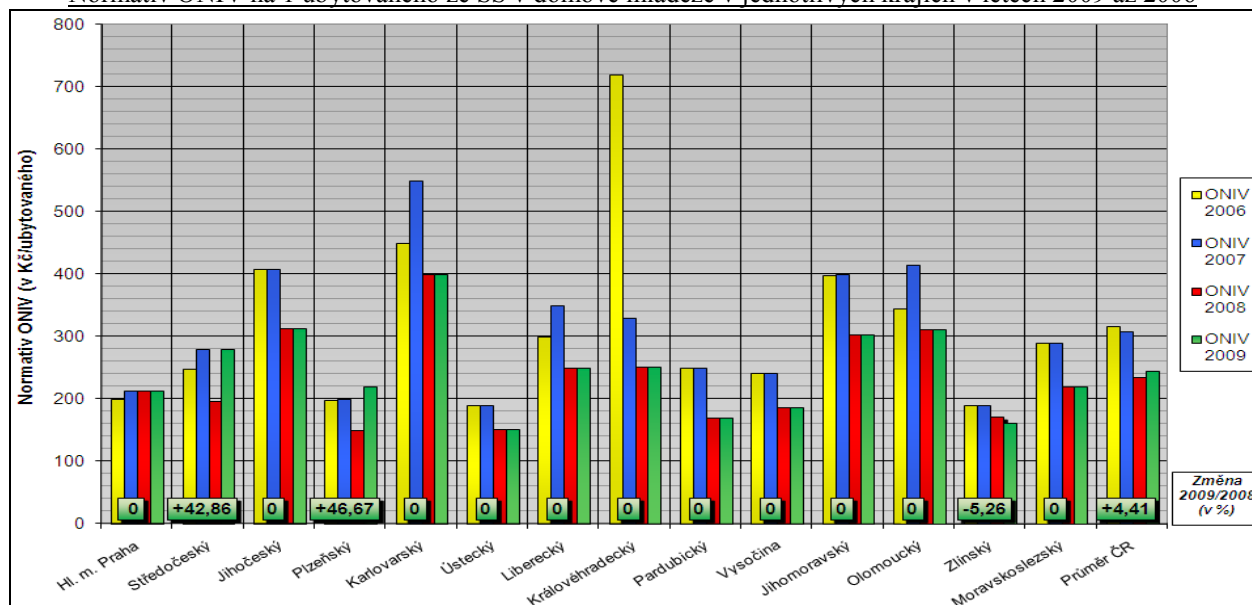
b) UBYTOVANÍ V DOMOVĚ MLÁDEŽE, VZDĚLÁVAJÍCÍ SE VE VYŠŠÍ ODBORNÉ ŠKOLE

Nejvyšší a nejnižší hodnoty normativu ONIV v r. 2009 (v Kč/ubytovaného)		Největší a nejmenší zvýšení, popř. snížení normativu ONIV 2009/2008 (v %)		
1.	KÚ Karlovarského kraje	400,-	1. KÚ Plzeňského kraje	46,67
2.	KÚ Olomouckého kraje	311,-	2. KÚ Středočeského kraje	25,00
3.	KÚ Jihomoravského kraje	304,-	3.-13. ostatní KÚ	0
12.	KÚ Jihočeského kraje	157,-	14. KÚ Zlínského kraje	-5,26
13.	KÚ Ústeckého kraje	152,-		
14.	KÚ Pardubického kraje	70,-		

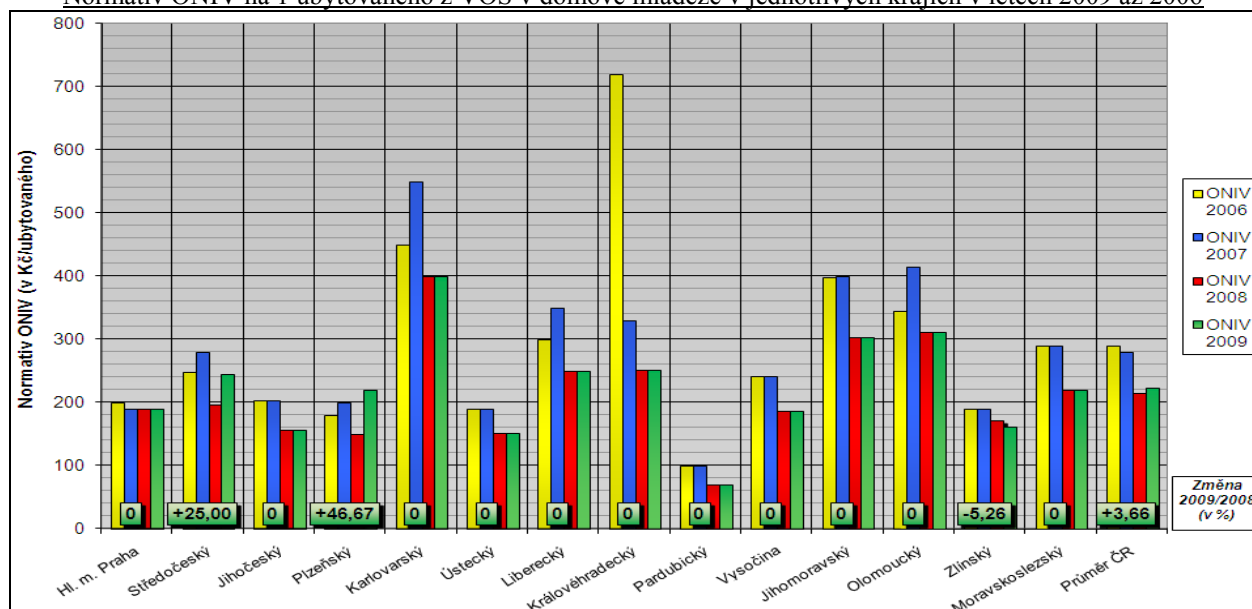
Průměrná hodnota normativu ONIV v roce 2009 činí 223 Kč/ubytovaného, což je o 3,66 % (o 8 Kč) více než v loňském roce.

Nejvyšší hodnota normativu ONIV představuje 571,4 % z nejnižší hodnoty. Rozdíl mezi nejvyšší a nejnižší hodnotou činí 330 Kč na ubytovaného a v porovnání s rokem 2008 je totožný. 11 KÚ ponechalo loňské hodnoty normativu ONIV bez změny. KÚ Zlínského kraje přistoupil ke snížení normativu ONIV, u 2 KÚ (kraje Středočeského a Plzeňského) došlo ke zvýšení.

Normativ ONIV na 1 ubytovaného ze SŠ v domově mládeže v jednotlivých krajích v letech 2009 až 2006



Normativ ONIV na 1 ubytovaného z VOŠ v domově mládeže v jednotlivých krajích v letech 2009 až 2006



8. ZÁKLADNÍ UMĚLECKÉ ŠKOLY (ZUŠ)

Normativ ONIV pro tuto jednotku výkonu stanovily v roce 2009 pouze čtyři kraje:

Nejvyšší a nejnižší hodnoty normativu ONIV v r. 2009 (v Kč/žáka)		Největší a nejmenší zvýšení, popř. snížení normativu ONIV 2009/2008 (v %)		
1.	KÚ Karlovarského kraje	50,-	1. KÚ Plzeňského kraje	12,00
2.	KÚ Plzeňského kraje	28,-	ostatní KÚ	0
3.	KÚ Středočeského kraje	20,-		
4.	KÚ Jihočeského kraje	12,-		

Průměrná hodnota normativu ONIV v roce 2009 za tyto čtyři kraje činí 28,- Kč/žáka (resp. za celou ČR 8,- Kč/žáka), což je o 1 Kč méně (resp. za celou ČR o 26,44 %, tj. o 2 Kč více) než v loňském roce.

Nejvyšší hodnota normativu ONIV představuje 416,7 % z nejnižší hodnoty.

Rozdíl mezi nejvyšší a nejnižší hodnotou činí stejně jako v loňském roce 38 Kč na žáka.

KÚ Jihočeského kraje kromě hodnot uvedených v tabulce stanovil pro individuální výuku v hudebním oboru normativ ve výši 31 Kč (tj. ve stejné výši jako v loňském roce).

KÚ Středočeského kraje stanovil pro jednotlivé obory vzdělání ZUŠ rozdílné hodnoty (kromě v tabulce uvedených 20,- Kč pro obory taneční a výtvarný): pro hudební obor - individuální výuka 60,- Kč, hudební obor - kolektivní výuka 14,- Kč, literárně dramatický obor 26,- Kč. V loňském roce byl normativ ONIV pro obory vzdělání v ZUŠ nulový.

9. OBORY VZDĚLÁNÍ POSKYTUJÍCÍ STŘEDNÍ VZDĚLÁNÍ S MATURITNÍ ZKOUŠKOU – OBECNÁ PŘÍPRAVA - GYMNÁZIA

11 KÚ stanovilo pro obory vzdělání v gymnáziích pouze dvě hodnoty normativu ONIV, a to:

- pro obory na 4letém gymnáziu a na vyšším stupni 6letého a 8letého gymnázia,
- pro obory na nižším stupni 6letého a 8letého gymnázia.

3 KÚ (krajů Plzeňského, Karlovarského a Zlínského) stanovily stejný normativ pro nižší i pro vyšší stupeň víceletých gymnázií.

a) 4LETÉ GYMNÁZIUM A VYŠŠÍ STUPEŇ 6LETÉHO A 8LETÉHO GYMNÁZIA

Nejvyšší a nejnižší hodnoty normativu ONIV v r. 2009 (v Kč/žáka)		Největší a nejmenší zvýšení, popř. snížení normativu ONIV 2009/2008 (v %)		
1.	KÚ Karlovarského kraje	620,-	1. KÚ Středočeského kraje	50,79
2.	Magistrát hl. m. Prahy	600,-	2. KÚ Ústeckého kraje	15,63
3.	KÚ Zlínského kraje	581,-	3. KÚ Plzeňského kraje	10,00
12.	KÚ Moravskoslezského kraje	420,-	4. KÚ Libereckého kraje	2,08
13.	KÚ Jihočeského kraje	417,-	13. KÚ Zlínského kraje	- 5,07
14.	KÚ Ústeckého kraje	370,-	14. Magistrát Hl. m. Prahy	- 6,25

Průměrná hodnota normativu ONIV v roce 2009 činí 507 Kč/žáka, což je o 2,88 % (o 14 Kč) více než v loňském roce.

Nejvyšší hodnota normativu ONIV představuje 167,6 % z nejnižší hodnoty.

Rozdíl mezi nejvyšší a nejnižší hodnotou činí 250 Kč na žáka. V porovnání s rokem 2008, kdy rozdíl mezi nejvyšší a nejnižší hodnotou činil 325 Kč na žáka, tedy došlo k jeho snížení.

8 KÚ ponechalo loňské hodnoty normativu ONIV bez změny. 2 KÚ (KÚ Zlínského kraje a Magistrát hl. m. Prahy) přistoupily ke snížení normativu ONIV, u 4 KÚ (krajů Středočeského, Ústeckého, Plzeňského a Libereckého) došlo ke zvýšení.

b) NIŽŠÍ STUPEŇ 6LETÉHO A 8LETÉHO GYMNÁZIA

Nejvyšší a nejnižší hodnoty normativu ONIV v r. 2009 (v Kč/žáka)		Největší a nejmenší zvýšení, popř. snížení normativu ONIV 2009/2008 (v %)		
1.	KÚ kraje Vysočina	793,-	1. KÚ Středočeského kraje	27,47
2.	KÚ krajů Olomouckého a Jihomoravského	760,-	2. KÚ Ústeckého kraje	11,36
4.	KÚ Moravskoslezského kraje	705,-	3. KÚ Plzeňského kraje	10,00
12.	KÚ Pardubického kraje	560,-	12. Magistrát Hl. m. Prahy	-1,56
13.	KÚ Plzeňského kraje	550,-	13. KÚ Zlínského kraje	- 5,07
14.	KÚ Ústeckého kraje	490,-	14. KÚ Moravskoslezského kraje	- 6,00

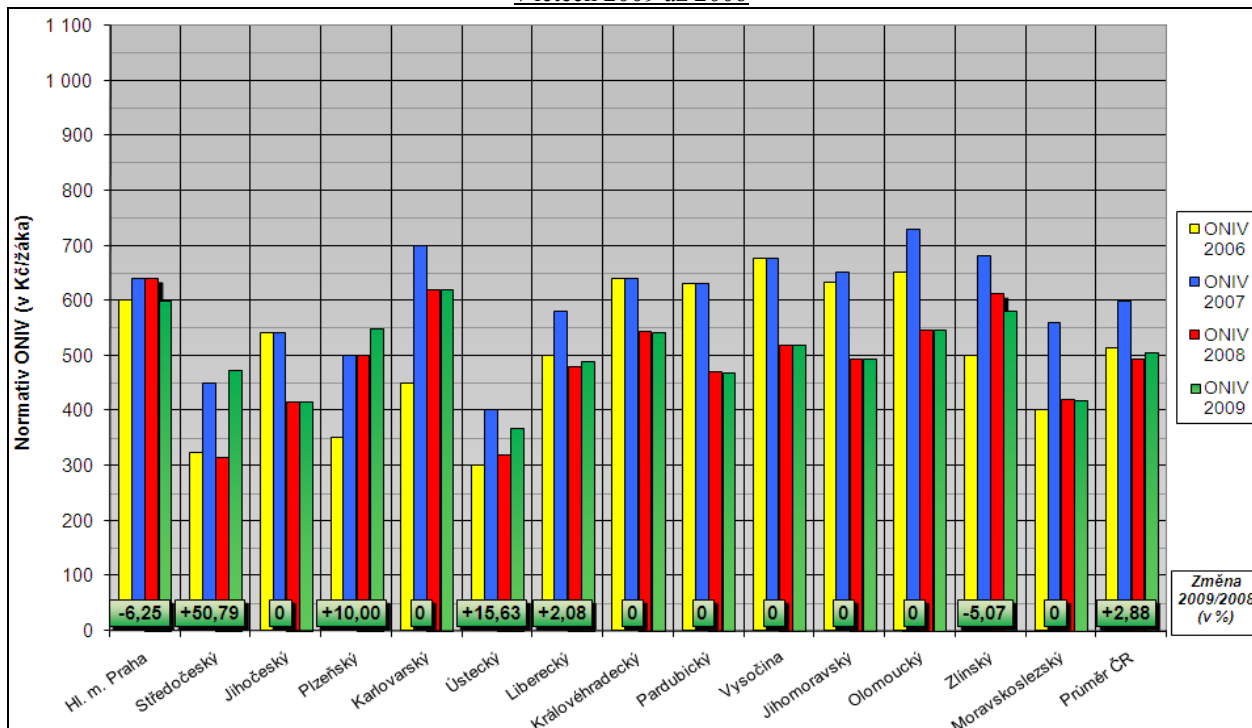
Průměrná hodnota normativu ONIV v roce 2009 činí 633 Kč/žáka, což je o 1,59 % (o 10 Kč) více než v loňském roce.

Nejvyšší hodnota normativu ONIV představuje 161,8 % z nejnižší hodnoty.

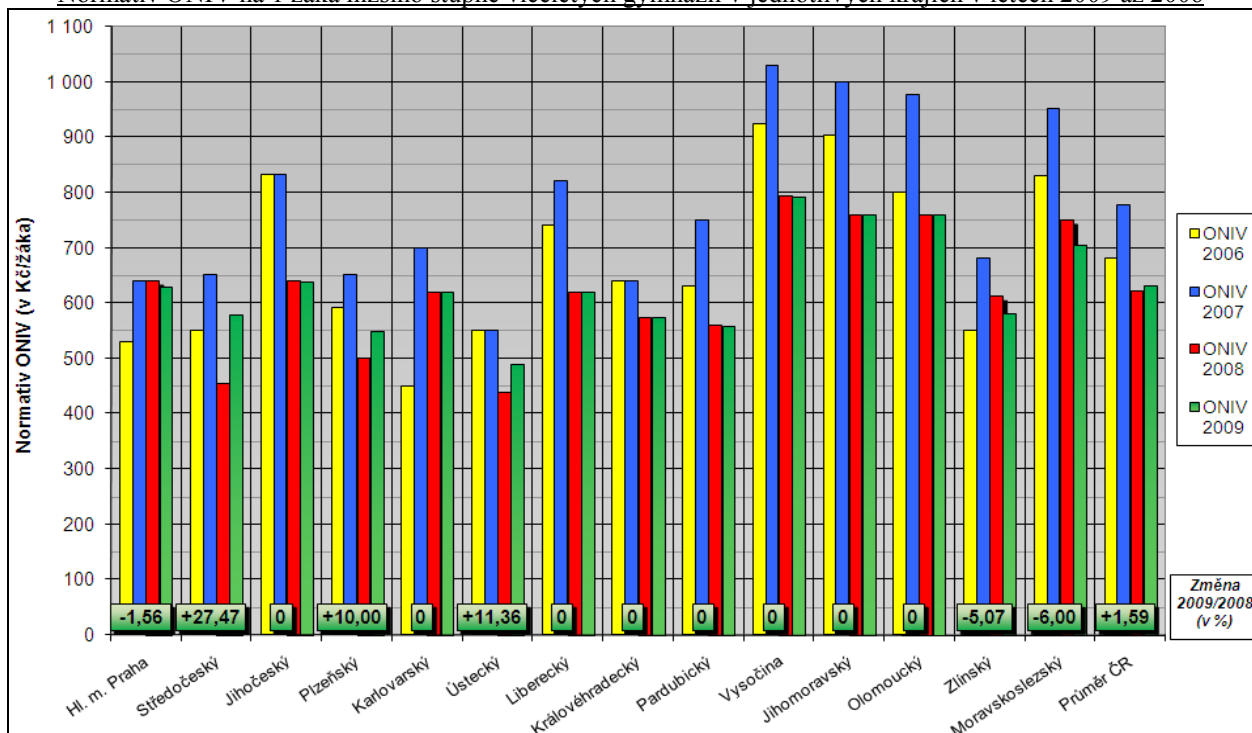
Rozdíl mezi nejvyšší a nejnižší hodnotou činí 303 Kč na žáka. V porovnání s rokem 2008, kdy rozdíl mezi nejvyšší a nejnižší hodnotou činil 353 Kč na žáka, tedy došlo k jeho snížení.

8 KÚ ponechalo loňské hodnoty normativu ONIV bez změny. 3 KÚ (KÚ krajů Zlínského, Moravskoslezského a Magistrát hl. m. Prahy) přistoupily ke snížení normativu ONIV, u 3 KÚ (krajů Středočeského, Ústeckého a Plzeňského) došlo ke zvýšení.

Normativ ONIV na 1 žáka 4letých gymnázií a vyššího stupně víceletých gymnázií v jednotlivých krajích v letech 2009 až 2006



Normativ ONIV na 1 žáka nižšího stupně víceletých gymnázií v jednotlivých krajích v letech 2009 až 2006



10. OBORY VZDĚLÁNÍ POSKYTUJÍCÍ STŘEDNÍ VZDĚLÁNÍ S MATURITNÍ ZKOUŠKOU („M“)

Nejvyšší a nejnižší hodnoty normativu ONIV v r. 2009 (v Kč/žáka)			Největší a nejmenší zvýšení, popř. snížení normativu ONIV 2009/2008 (v %)		
1.	KÚ Karlovarského kraje	620,-	1.	KÚ Středočeského kraje	50,79
2.	KÚ Plzeňského kraje	550,-	2.	KÚ Ústeckého kraje	15,63
3.	KÚ Olomouckého kraje	547,-	3.	KÚ Plzeňského kraje	10,00
12.	KÚ Moravskoslezského kraje	420,-	4.	KÚ Libereckého kraje	2,08
13.	KÚ Jihočeského kraje	417,-	13.	KÚ Zlínského kraje	-4,89
14.	KÚ Ústeckého kraje	370,-	14.	Magistrát hl. m. Prahy	-21,88

Průměrná hodnota normativu ONIV v roce 2009 činí 489 Kč/žáka, což je o 1,60 % (o 8 Kč) více než v loňském roce.

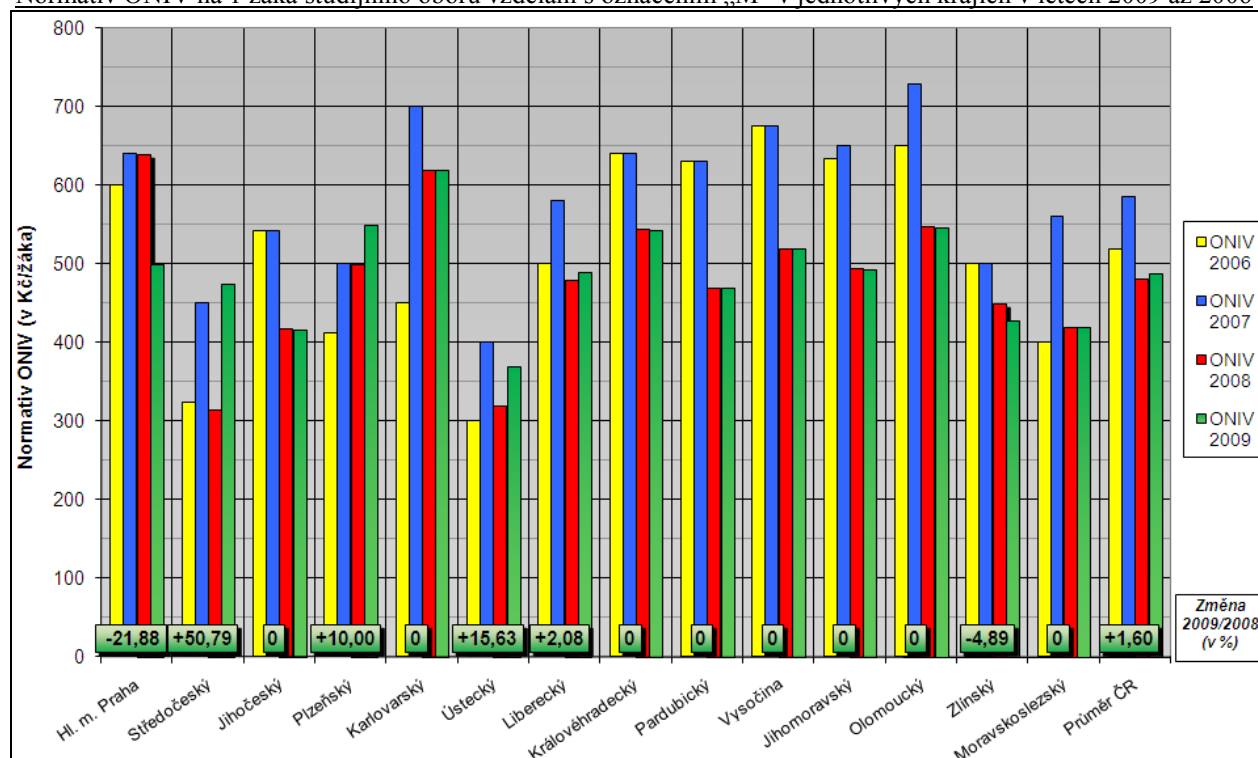
Nejvyšší hodnota normativu ONIV představuje 167,6 % z nejnižší hodnoty.

Rozdíl mezi nejvyšší a nejnižší hodnotou činí 250 Kč na žáka. V porovnání s rokem 2008, kdy rozdíl mezi nejvyšší a nejnižší hodnotou činil 325 Kč na žáka, tedy došlo k jeho snížení.

8 KÚ ponechalo loňské hodnoty normativu ONIV bez změny. 2 KÚ (KÚ Zlínského kraje a Magistrát hl. m. Prahy) přistoupily ke snížení normativu ONIV, u 4 KÚ (krajů Středočeského, Ústeckého, Plzeňského a Libereckého) došlo ke zvýšení.

Poznámka: Magistrát hlavního města Prahy jako jediný stanovil pro rok 2009 hodnoty normativu ONIV pro každý obor vzdělání (viz tabulky č. 1 a 3 přílohy), ostatní KÚ stanovily jednu hodnotu normativu ONIV platnou pro všechny obory vzdělání. U Magistrátu hlavního města Prahy proto byla do tohoto porovnávání zahrnuta nejčastěji použitá hodnota normativu ONIV v roce 2009. KÚ Zlínského kraje navíc stanovil odlišné hodnoty normativu ONIV pro obory vzdělání zahrnující výuku k získání řidičského oprávnění (viz tabulka č. 4 přílohy).

Normativ ONIV na 1 žáka studijního oboru vzdělání s označením „M“ v jednotlivých krajích v letech 2006 až 2009



11. OBORY VZDĚLÁNÍ POSKYTUJÍCÍ STŘEDNÍ VZDĚLÁNÍ S MATURITNÍ ZKOUŠKOU („L0“)

Nejvyšší a nejnižší hodnoty normativu ONIV v r. 2009 (v Kč/žáka)			Největší a nejmenší zvýšení, popř. snížení normativu ONIV 2009/2008 (v %)		
1.	KÚ Karlovarského kraje	620,-	1.	KÚ Středočeského kraje	50,79
2.	KÚ Plzeňského kraje	605,-	2.	KÚ Ústeckého kraje	15,63
3.	KÚ kraje Vysočina	564,-	3.	KÚ Plzeňského kraje	10,00
12.	KÚ Libereckého kraje	390,-	4.	KÚ Libereckého kraje	5,41
13.	KÚ Ústeckého kraje	370,-	13.	KÚ Zlínského kraje	-4,89
14.	KÚ Jihomoravského kraje	342,-	14.	Magistrát hl. m. Prahy	-31,25

Průměrná hodnota normativu ONIV v roce 2009 činí 480 Kč/žáka, což je o 0,19 % (o 1 Kč) více než v loňském roce.

Nejvyšší hodnota normativu ONIV představuje 181,3 % z nejnižší hodnoty.

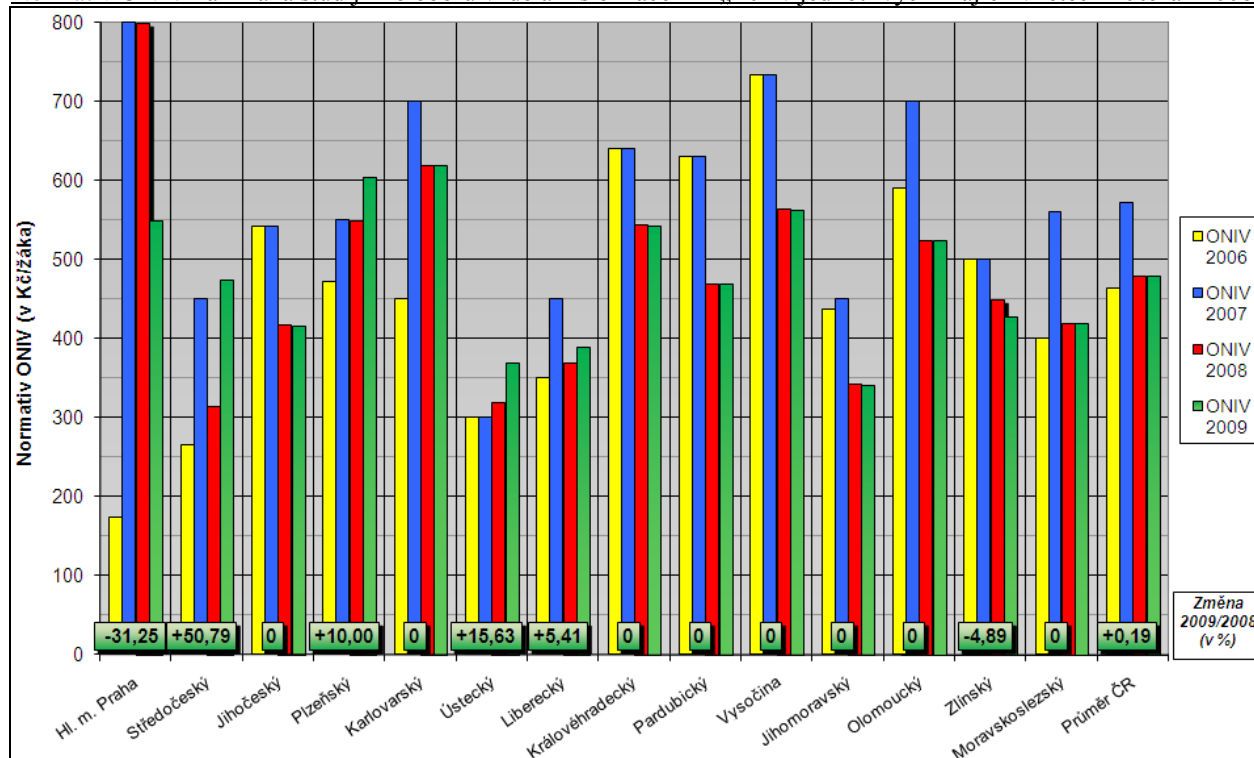
Rozdíl mezi nejvyšší a nejnižší hodnotou činí 278 Kč na žáka. V porovnání s rokem 2008, kdy rozdíl mezi nejvyšší a nejnižší hodnotou činil 485 Kč na žáka, tedy došlo k jeho snížení.

8 KÚ ponechalo loňské hodnoty normativu ONIV bez změny. 2 KÚ (KÚ Zlínského kraje a Magistrát hl. m. Prahy) přistoupily ke snížení normativu ONIV, u 4 KÚ (krajů Středočeského, Ústeckého, Plzeňského a Libereckého) došlo ke zvýšení.

8 KÚ stanovilo pro obory vzdělání „L0“ a „H“ stejnou hodnotu normativu jako pro obory vzdělání „M“ (rozdílné hodnoty stanovily KÚ krajů Plzeňského, Libereckého, Olomouckého, Jihomoravského, Vysočina a Magistrát hl. m. Prahy).

Poznámka: Magistrát hlavního města Prahy jako jediný stanovil pro rok 2009 hodnoty normativu ONIV pro každý obor vzdělání (viz tabulky č. 1 a 3 přílohy), ostatní KÚ stanovily jednu hodnotu normativu ONIV platnou pro všechny obory vzdělání. U Magistrátu hlavního města Prahy proto byla do tohoto porovnávání zahrnuta nejčastěji použitá hodnota normativu ONIV v roce 2009. KÚ Zlínského kraje navíc stanovil odlišné hodnoty normativu ONIV pro obory vzdělání zahrnující výuku k získání řidičského oprávnění (viz tabulka č. 4 přílohy).

Normativ ONIV na 1 žáka studijního oboru vzdělání s označením „L0“ v jednotlivých krajích v letech 2009 až 2006



12. OBORY VZDĚLÁNÍ POSKYTUJÍCÍ STŘEDNÍ VZDĚLÁNÍ S VÝUČNÍM LISTEM („H“)

Nejvyšší a nejnižší hodnoty normativu ONIV v r. 2009 (v Kč/žáka)			Největší a nejmenší zvýšení, popř. snížení normativu ONIV 2009/2008 (v %)		
1.	KÚ Karlovarského kraje	620,-	1.	KÚ Středočeského kraje	50,79
2.	KÚ Plzeňského kraje	605,-	2.	KÚ Ústeckého kraje	15,63
3.	KÚ kraje Vysočina	564,-	3.	KÚ Plzeňského kraje	10,00
12.	KÚ Libereckého kraje	390,-	4.	KÚ Libereckého kraje	5,41
13.	KÚ Ústeckého kraje	370,-	13.	KÚ Zlínského kraje	-4,89
14.	KÚ Jihomoravského kraje	342,-	14.	Magistrát hl. m. Prahy	-31,25

Průměrná hodnota normativu ONIV v roce 2009 činí 480 Kč/žáka, což je o 0,19 % (o 1 Kč) více než v loňském roce.

Nejvyšší hodnota normativu ONIV představuje 181,3 % z nejnižší hodnoty.

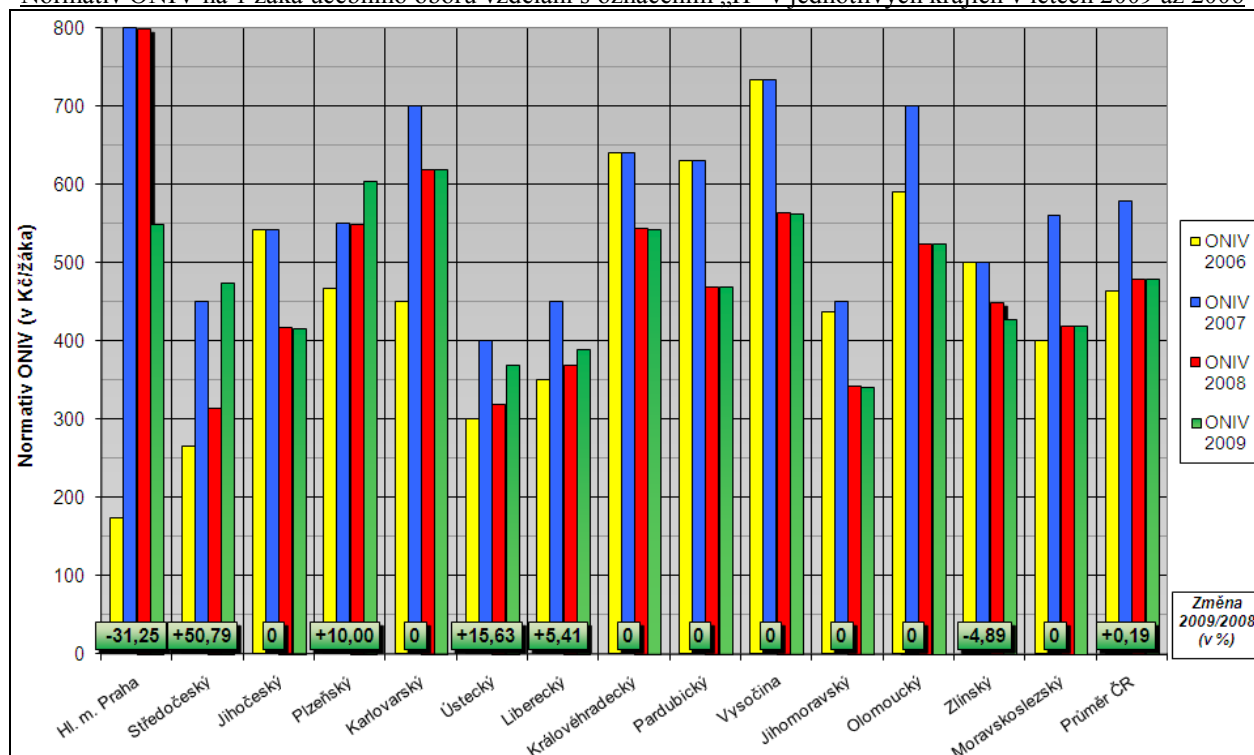
Rozdíl mezi nejvyšší a nejnižší hodnotou činí 278 Kč na žáka. V porovnání s rokem 2008, kdy rozdíl mezi nejvyšší a nejnižší hodnotou činil 485 Kč na žáka, tedy došlo k jeho snížení.

8 KÚ ponechalo loňské hodnoty normativu ONIV bez změny. 2 KÚ (KÚ Zlínského kraje a Magistrát hl. m. Prahy) přistoupily ke snížení normativu ONIV, u 4 KÚ (krajů Středočeského, Ústeckého, Plzeňského a Libereckého) došlo ke zvýšení.

Všechny KÚ stanovily pro obory vzdělání „H“ totožnou hodnotu normativu ONIV jako pro obory vzdělání „LO“.

Poznámka: Magistrát hlavního města Prahy jako jediný stanovil pro rok 2009 hodnoty normativu ONIV pro každý obor vzdělání (viz tabulky č. 1 a 3 přílohy), ostatní KÚ stanovily jednu hodnotu normativu ONIV platnou pro všechny obory vzdělání. U Magistrátu hlavního města Prahy proto byla do tohoto porovnávání zahrnuta nejčastěji použitá hodnota normativu ONIV v roce 2009. KÚ Zlínského kraje navíc stanovil odlišné hodnoty normativu ONIV pro obory vzdělání zahrnující výuku k získání řídičského oprávnění (viz tabulka č. 4 přílohy).

Normativ ONIV na 1 žáka učebního oboru vzdělání s označením „H“ v jednotlivých krajích v letech 2006 až 2009



13. OBORY VZDĚLÁNÍ POSKYTUJÍCÍ STŘEDNÍ VZDĚLÁNÍ S VÝUČNÍM LISTEM („E“)

Nejvyšší a nejnižší hodnoty normativu ONIV v r. 2009 (v Kč/žáka)			Největší a nejmenší zvýšení, popř. snížení normativu ONIV 2009/2008 (v %)		
1.	KÚ Karlovarského kraje	620,-	1.	KÚ kraje Vysočina	81,94
2.	KÚ Plzeňského kraje	605,-	2.	KÚ Středočeského kraje	50,79
3.	KÚ kraje Vysočina	564,-	3.	KÚ Libereckého kraje	32,43
12.	KÚ Jihočeského kraje	417,-	4.	KÚ Ústeckého kraje	15,63
13.	KÚ Ústeckého kraje	370,-	5.	KÚ Plzeňského kraje	10,00
14.	KÚ Jihomoravského kraje	342,-	14.	KÚ Zlínského kraje	-4,89

Průměrná hodnota normativu ONIV v roce 2009 činí 481 Kč/žáka, což je o 10,09 % (o 44 Kč) více než v loňském roce.

Nejvyšší hodnota normativu ONIV představuje 181,3 % z nejnižší hodnoty.

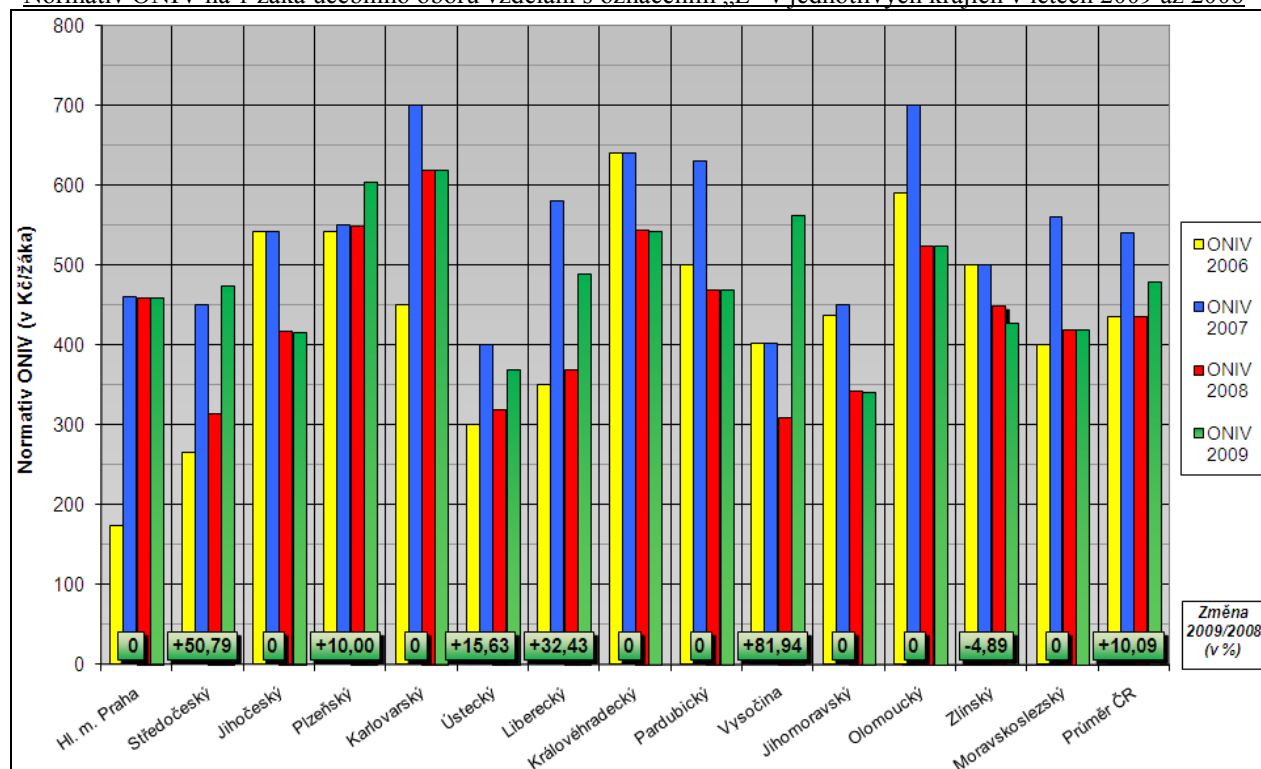
Rozdíl mezi nejvyšší a nejnižší hodnotou činí 278 Kč na žáka. V porovnání s rokem 2008, kdy rozdíl mezi nejvyšší a nejnižší hodnotou činil 310 Kč na žáka, tedy došlo k jeho snížení.

8 KÚ ponechalo loňské hodnoty normativu ONIV bez změny. KÚ Zlínského kraje přistoupil ke snížení normativu ONIV, u 5 KÚ (krajů Vysočina, Středočeského, Ústeckého, Plzeňského a Libereckého) došlo ke zvýšení.

Pouze 2 KÚ (Libereckého kraje a Magistrát hl. m. Prahy) stanovily pro obory vzdělání „E“ odlišné hodnoty normativu ONIV než pro obory vzdělání „H“ a „L0“.

Poznámka: Magistrát hlavního města Prahy jako jediný stanovil pro rok 2009 hodnoty normativu ONIV pro každý obor vzdělání (viz tabulky č. 1 a 3 přílohy), ostatní KÚ stanovily jednu hodnotu normativu ONIV platnou pro všechny obory vzdělání. U Magistrátu hlavního města Prahy proto byla do tohoto porovnávání zahrnuta nejčastěji použitá hodnota normativu ONIV v roce 2009. KÚ Zlínského kraje navíc stanovil odlišné hodnoty normativu ONIV pro obory vzdělání zahrnující výuku k získání řídičského oprávnění (viz tabulka č. 4 přílohy).

Normativ ONIV na 1 žáka učebního oboru vzdělání s označením „E“ v jednotlivých krajích v letech 2006 až 2009



14. OBORY VZDĚLÁNÍ NÁSTAVBOVÉHO STUDIA („L5“)

Nejvyšší a nejnižší hodnoty normativu ONIV v r. 2009 (v Kč/žáka)			Největší a nejmenší zvýšení, popř. snížení normativu ONIV 2009/2008 (v %)		
1.	KÚ Karlovarského kraje	620,-	1.	KÚ Středočeského kraje	50,79
2.	Magistrát hl. m. Prahy	550,-	2.	KÚ Ústeckého kraje	15,63
3.	KÚ Olomouckého kraje	525,-	3.	KÚ Libereckého kraje	5,41
12.	KÚ Ústeckého kraje	370,-	12.	KÚ Zlínského kraje	- 4,89
13.	KÚ Plzeňského kraje	330,-	13.	KÚ Plzeňského kraje	- 5,71
14.	KÚ Královéhradeckého kraje	306,-	14.	Magistrát Hl. m. Prahy	- 15,38

Průměrná hodnota normativu ONIV v roce 2009 činí 451 Kč/žáka, což je o 1,41 % (o 6 Kč) více než v loňském roce.

Nejvyšší hodnota normativu ONIV představuje 202,6 % z nejnižší hodnoty.

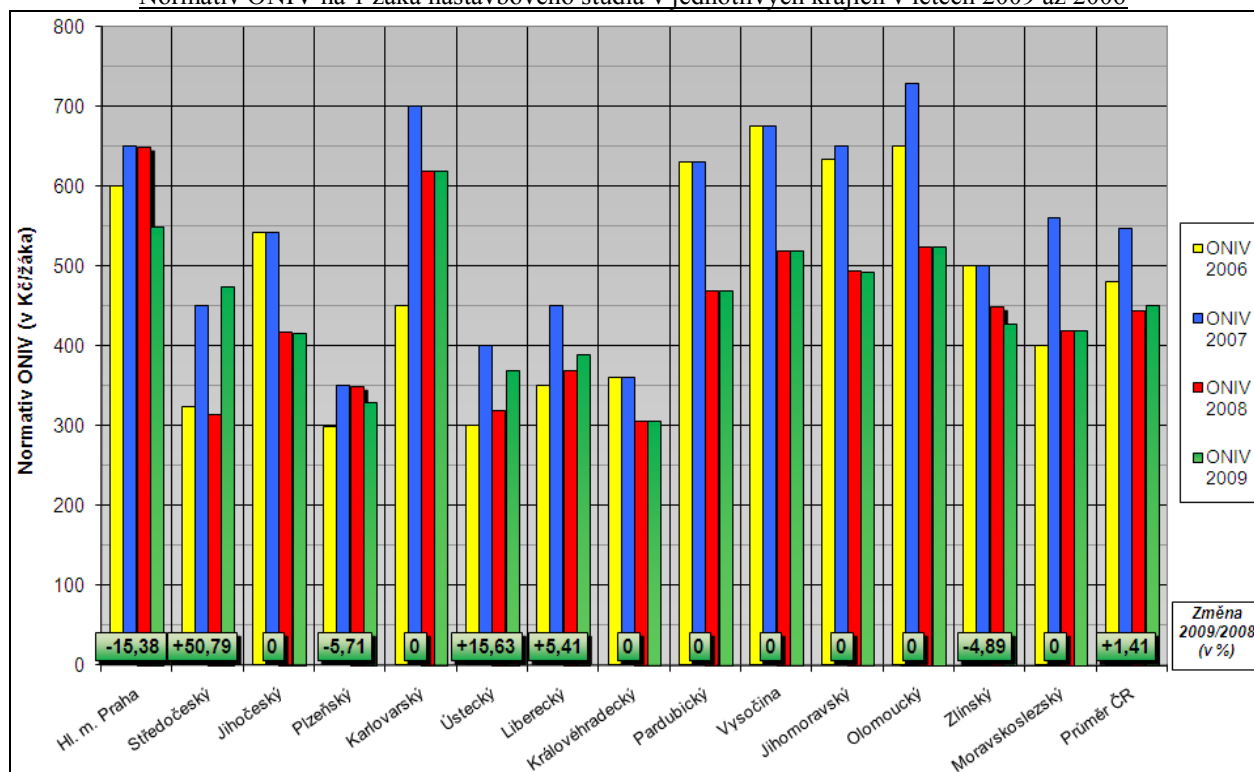
Rozdíl mezi nejvyšší a nejnižší hodnotou činí 314 Kč na žáka. V porovnání s rokem 2008, kdy rozdíl mezi nejvyšší a nejnižší hodnotou činil 344 Kč na žáka, tedy došlo k jeho snížení.

8 KÚ ponechalo loňské hodnoty normativu ONIV bez změny. 3 KÚ (krajů Zlínského, Plzeňského a Magistrát hl. m. Prahy) přistoupily ke snížení normativu ONIV, u 3 KÚ (krajů Středočeského, Ústeckého a Libereckého) došlo ke zvýšení.

9 KÚ stanovilo pro obory vzdělání nástavbového studia stejnou hodnotu normativu jako pro obory vzdělání „M“ (rozdílné hodnoty stanovily KÚ krajů Plzeňského, Libereckého, Královéhradeckého, Olomouckého a Magistrát hl. m. Prahy).

Poznámka: Magistrát hlavního města Prahy jako jediný stanovil pro rok 2009 hodnoty normativu ONIV pro každý obor vzdělání (viz tabulky č. 1 a 3 přílohy), ostatní KÚ stanovily jednu hodnotu normativu ONIV platnou pro všechny obory vzdělání. U Magistrátu hlavního města Prahy proto byla do tohoto porovnávání zahrnuta nejčastěji použitá hodnota normativu ONIV v roce 2009.

Normativ ONIV na 1 žáka nástavbového studia v jednotlivých krajích v letech 2006 až 2006



15. OBORY VZDĚLÁNÍ POSKYTUJÍCÍ VYŠŠÍ ODBORNÉ VZDĚLÁNÍ – VOŠ

Nejvyšší a nejnižší hodnoty normativu ONIV v r. 2009 (v Kč/studenta)			Největší a nejmenší zvýšení, popř. snížení normativu ONIV 2009/2008 (v %)		
1.	KÚ Karlovarského kraje	600,-	1.	KÚ Středočeského kraje	50,79
2.	KÚ Olomouckého kraje	547,-	2.	KÚ Ústeckého kraje	15,63
3.	KÚ Královéhradeckého kraje	544,-	3.	KÚ Plzeňského kraje	10,00
12.	KÚ Jihočeského kraje	417,-	4.-12.	ostatní KÚ	0,00
13.	KÚ Ústeckého kraje	370,-	13.	KÚ Zlínského kraje	- 4,89
14.	KÚ Pardubického kraje	340,-	14.	Magistrát hl. m. Prahy	- 20,00

Průměrná hodnota normativu ONIV v roce 2009 činí 467 Kč/studenta, což je o 1,55 % (o 7 Kč) více než v loňském roce.

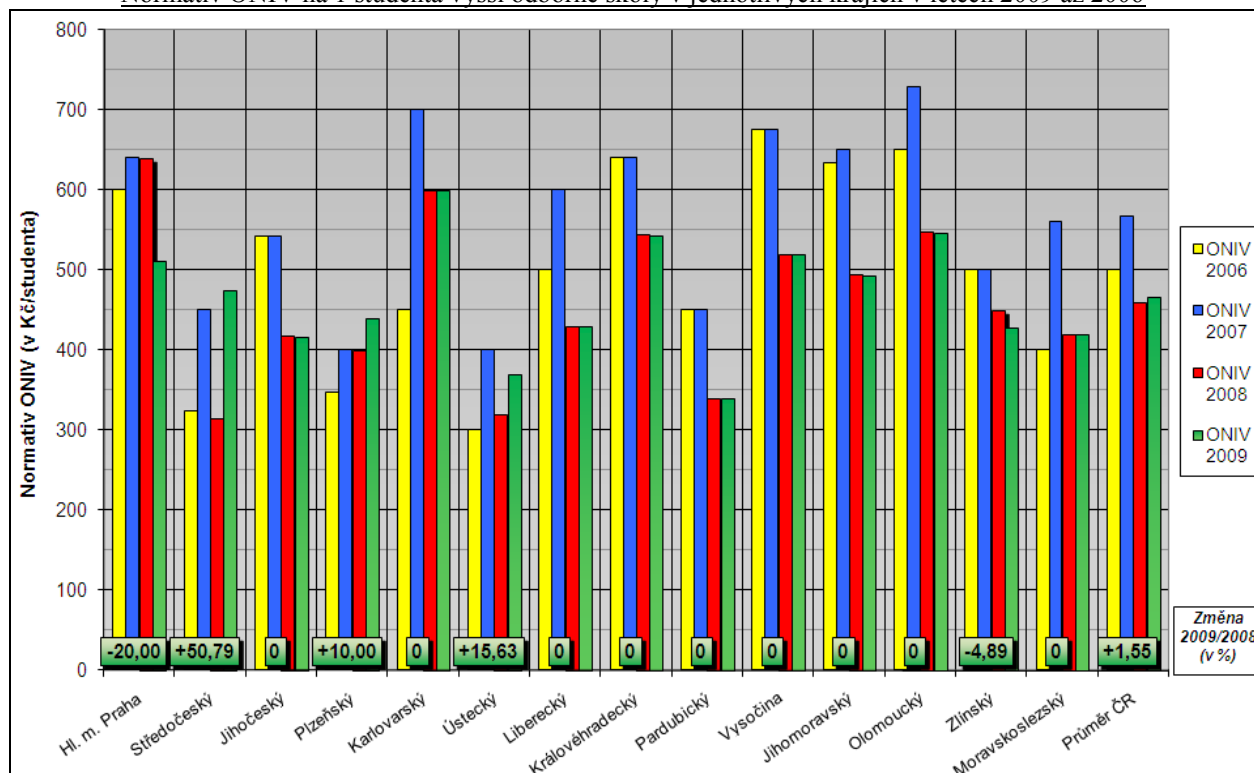
Nejvyšší hodnota normativu ONIV představuje 176,5 % z nejnižší hodnoty.

Rozdíl mezi nejvyšší a nejnižší hodnotou činí 260 Kč na studenta. V porovnání s rokem 2008, kdy rozdíl mezi nejvyšší a nejnižší hodnotou činil 325 Kč na studenta, tedy došlo k jeho snížení.

9 KÚ ponechalo loňské hodnoty normativu ONIV bez změny. 2 KÚ (KÚ Zlínského kraje a Magistrát hl. m. Prahy) přistoupily ke snížení normativu ONIV, u 3 KÚ (krajů Středočeského, Ústeckého a Plzeňského) došlo ke zvýšení.

9 KÚ stanovilo pro obory vzdělání VOŠ stejnou hodnotu normativu jako pro obory vzdělání „M“ (rozdílné hodnoty stanovily KÚ krajů Plzeňského, Karlovarského, Libereckého, Pardubického a Magistrát hl. m. Prahy).

Normativ ONIV na 1 studenta vyšší odborné školy v jednotlivých krajích v letech 2009 až 2006



16. OBORY VZDĚLÁNÍ POSKYTUJÍCÍ VZDĚLÁNÍ V KONZERVATOŘI

Tento obor vzdělání není realizován v 6 krajích: Středočeském, Karlovarském, Libereckém, Královéhradeckém, Olomouckém a Vysočina. Ostatní KÚ stanovily jednu hodnotu normativu ONIV platnou pro všechny obory vzdělání, jediný KÚ Jihomoravského kraje stanovil navíc normativ pro obor „Tanec“ ve výši 2 356,- Kč (tj. ve stejné výši jako v loňském roce).

Nejvyšší a nejnižší hodnoty normativu ONIV v r. 2009 (v Kč/žáka)			Největší a nejmenší zvýšení, popř. snížení normativu ONIV 2009/2008 (v %)		
1.	KÚ Plzeňského kraje	550,-	1.	KÚ Ústeckého kraje	15,63
2.	Magistrát hl. m. Prahy	512,-	2.	KÚ Plzeňského kraje	10,00
3.	KÚ Jihomoravského kraje	494,-	3.-6.	ostatní KÚ	0,00
6.	KÚ Moravskoslezského kraje	420,-	7.	KÚ Zlínského kraje	- 4,89
7.	KÚ Jihočeského kraje	417,-	8.	Magistrát hl. m. Prahy	- 20,00
8.	KÚ Ústeckého kraje	370,-			

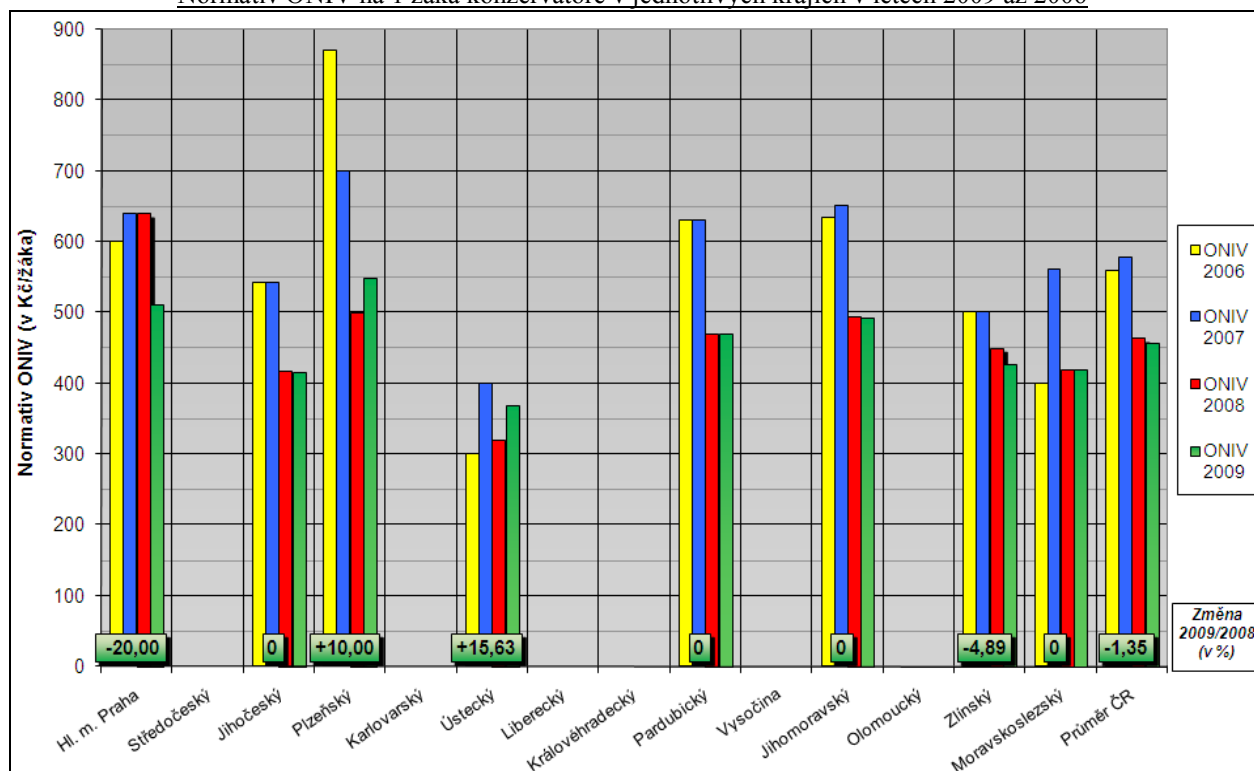
Průměrná hodnota normativu ONIV v roce 2009 činí 458 Kč/žáka, což je o 1,35 % (o 6 Kč) méně než v loňském roce.

Nejvyšší hodnota normativu ONIV představuje 148,6 % z nejnižší hodnoty.

Rozdíl mezi nejvyšší a nejnižší hodnotou činí 180 Kč na žáka. V porovnání s rokem 2008, kdy rozdíl mezi nejvyšší a nejnižší hodnotou činil 320 Kč na žáka, tedy došlo k jeho snížení.

4 KÚ ponechaly loňské hodnoty normativu ONIV bez změny. 2 KÚ (KÚ Zlínského kraje a Magistrát hl. m. Prahy) přistoupily ke snížení normativu ONIV, u 2 KÚ (krajů Ústeckého a Plzeňského) došlo ke zvýšení.

Normativ ONIV na 1 žáka konzervatoře v jednotlivých krajích v letech 2009 až 2006



17. DĚTSKÉ DOMOVY

Nejvyšší a nejnižší hodnoty normativu ONIV v r. 2009 (v Kč/lůžko)			Největší a nejmenší zvýšení, popř. snížení normativu ONIV 2009/2008 (v %)		
1.	KÚ Středočeského kraje	3 050,-	1.	KÚ Středočeského kraje	24,49
2.	KÚ Jihočeského kraje	1 920,-	2.	Magistrát Hl. m. Prahy	12,50
3.	KÚ Karlovarského kraje	1 600,-	3.	KÚ Plzeňského kraje	10,00
12.	Magistrát hl. m. Prahy	900,-	4.-14.	ostatní KÚ	0,00
13.	KÚ Moravskoslezského kraje	750,-			
14.	KÚ Ústeckého kraje	648,-			

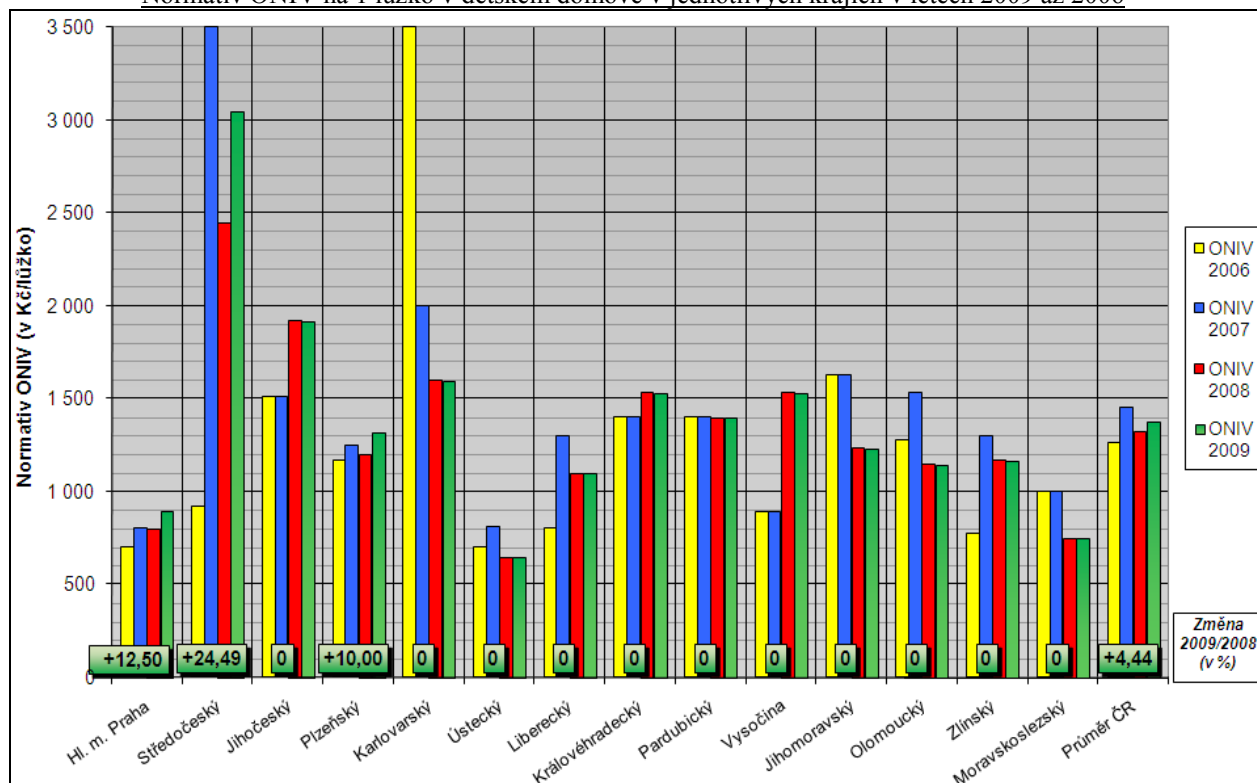
Průměrná hodnota normativu ONIV v roce 2009 činí 1 379 Kč/lůžko, což je o 4,44 % (o 59 Kč) více než v loňském roce.

Nejvyšší hodnota normativu ONIV představuje 470,7 % z nejnižší hodnoty.

Rozdíl mezi nejvyšší a nejnižší hodnotou činí 2 402 Kč na lůžko. V porovnání s rokem 2008, kdy rozdíl mezi nejvyšší a nejnižší hodnotou činil 1 802 Kč na lůžko, tedy došlo k jeho zvýšení.

11 KÚ ponechalo loňské hodnoty normativu ONIV bez změny. 3 KÚ (krajů Středočeského, Plzeňského a Magistrát hl. m. Prahy) přistoupily ke zvýšení.

Normativ ONIV na 1 lůžko v dětském domově v jednotlivých krajích v letech 2009 až 2006



IV. SHRnutí

Od počátku roku 2009 vznikla zaměstnavateli povinnost vyplácet zaměstnancům po dobu prvních 14 kalendářních dnů (resp. od 4. do 14. kalendářního dne) dočasné pracovní neschopnosti náhradu mzdy. MŠMT proto v rámci rozpisu přímých výdajů státního rozpočtu na rok 2009 navýšilo krajským úřadům prostředky ONIV o finanční prostředky určené na náhradu mzdy po dobu prvních 14 kalendářních dnů dočasné pracovní neschopnosti. ONIV byly navýšeny o 0,44 % ze mzdových prostředků, což odpovídá odhadovanému dopadu výplaty náhrady mzdy do rozpočtu škol a školských zařízení tak, aby ředitelé škol a školských zařízení mohli novou zákonem stanovenou povinnost naplnit.

MŠMT proto v průběhu měsíce března provedlo šetření, jakým způsobem krajské úřady tyto prostředky rozepsaly jednotlivým školám prostřednictvím krajských normativů.

Ze soustav krajských normativů a z krajských metodik rozpisu rozpočtu na rok 2009 u jednotlivých krajů vyplývá, že KÚ zaujaly k řešení této problematiky 2 přístupy:

► **KÚ Středočeského a KÚ Olomouckého kraje** stanovily hodnotu normativu ONIV jako celkovou částku, bez orientačního rozdělení na ONIV „přímé“ a ONIV „náhrady“ (pro potřebu mezikrajského porovnání výše normativu ONIV byla krajskými úřady krajů Středočeského a Olomouckého výše ONIV „přímých“ i „náhrady“ dodatečně doplněna),

► **ostatních 12 KÚ rozčlenilo prostředky ONIV na „přímé“ a „náhrady“**, přičemž prostředky ONIV na „náhrady“ tvoří 0,44 % z normativu mzdových prostředků pro danou jednotku výkonu.

Přestože MŠMT poskytlo krajským úřadům v roce 2009 prostředky na „přímé“ ONIV ve stejné výši jako v loňském roce, stanovily některé krajské úřady nižší normativ pro „přímé“ ONIV než v loňském roce:

- KÚ Zlínského kraje – u všech sledovaných jednotek výkonu kromě dětských domovů,
- Magistrát hl. m. Prahy – u oborů vzdělání VOŠ, gymnázií a většiny oborů vzdělání SŠ,
- KÚ Plzeňského kraje – u nástavbového studia,
- KÚ Pardubického kraje – u školních družin a celodenního stravování,
- KÚ Moravskoslezského kraje – u MŠ, ZŠ, ŠD, ŠK a u nižšího stupně víceletých gymnázií.

Vyšší normativ „přímých“ ONIV než v roce 2008 stanovily:

- KÚ Středočeského kraje – u všech sledovaných jednotek výkonu,
- KÚ Plzeňského kraje – u všech jednotek výkonu kromě nástavbového studia,
- KÚ Ústeckého kraje – u MŠ, ZŠ, oborů vzdělání gymnázií, SŠ a VOŠ,
- KÚ Libereckého kraje – u ZŠ, 4letých gymnázií, vyššího stupně víceletých gymnázií a SŠ,
- Magistrát hl. m. Prahy – u ZŠ a dětských domovů,
- KÚ Karlovarského kraje – u celodenního stravování,
- KÚ Pardubického kraje – u ZŠ tvořených pouze třídami prvního stupně,
- KÚ kraje Vysočina – u MŠ a u oborů vzdělání SŠ s písmenem „E“ v kódu oboru.

Ve stejné výši jako v roce 2008 stanovily normativ „přímých“ ONIV u všech sledovaných jednotek výkonu:

- KÚ Jihočeského kraje
- KÚ Královéhradeckého kraje
- KÚ Jihomoravského kraje
- KÚ Olomouckého kraje

Rozdíly mezi nejvyšší a nejnižší stanovenou hodnotou normativu ONIV u jednotlivých jednotek výkonu se oproti loňskému roku snížily. K mírnému zvýšení tohoto rozdílu došlo pouze u školního stravování žáků mateřských a základních škol a u dětských domovů.

V. ZÁVĚR

Cílem provedeného vzájemného porovnání výše krajských normativů ONIV jednotlivých druhů škol, druhů a typů školských zařízení a vybraných oborů vzdělání středních škol v roce 2009 bylo spolu s již dříve provedeným porovnáním krajských normativů mzdových prostředků vytvořit kompletní a ucelený přehled o výši finančních normativů, stanovených jednotlivými krajskými úřady pro dané jednotky výkonu pro rok 2009, a umožnit tak nejen pracovníkům krajských úřadů, ale i širší zainteresované veřejnosti globálnější pohled na reálnou úroveň prvotního přerozdělování prostředků státního rozpočtu pro regionální školství a rovněž poskytnout možnost vzájemného srovnávání výše výdajů na jednotku výkonu v jednotlivých krajích.

VI. PŘÍLOHA – TABULKOVÁ ČÁST

Tabulka č. 1: Normativ ONIV v jednotlivých krajích v roce 2009

Tabulka č. 2: Normativ ONIV v jednotlivých krajích v roce 2009 v porovnání s roky 2008 až 2006

Tabulka č. 3: Přehled oborů vzdělání středních škol s rozdílnou hodnotou normativu ONIV u jednotlivých oborů vzdělání pro rok 2009 u Magistrátu hl. m. Prahy

Tabulka č. 4: Přehled oborů vzdělání středních škol s rozdílnou hodnotou normativu ONIV u jednotlivých oborů vzdělání pro rok 2009 u KÚ Zlínského kraje