



**PŘÍRUČKA PRO ŽADATELE  
OPERAČNÍHO PROGRAMU VÝZKUM A VÝVOJ  
PRO INOVACE  
2007 – 2013  
PRIORITNÍ OSY 1 A 2**

## SEZNAM ZMĚN

Kapitola č.	Změny v textu oproti verzi 2.1
2.4 Podrobnější charakteristika PO	Odstraněn text pro prioritní osy 3 a 4 – je/bude předmětem Příruček pro žadatele v daných prioritních osách.
2.6 Velikost projektů	Odstraněn text pro prioritní osy 3 a 4 – je/bude předmětem Příruček pro žadatele v daných prioritních osách.
2.8 Monitorovací indikátory	Upřesnění informace: procentuální tolerance naplnění cílové hodnoty sledovaného indikátoru bude součástí Příručky pro příjemce, nikoli Rozhodnutí o poskytnutí dotace.
2.9 Udržitelnost projektu	Upraven text kapitoly – zejména oddíl Plán reinvestic – v souladu s Manuálem pro ESOP.
2.10.4 Zapojení více subjektů do projektu	Doplnění textu: Podmínky účasti dalších účastníků (či jen dále „partnerů“) v projektu: účast partnera v projektu není <b>primárně</b> založena na komerčním vztahu (dodávky zboží, služeb, stavebních prací atd.
2.13 Nezpůsobilé výdaje	Oprava chyby: Původní text: DPH u níž <b>není</b> nárok na odpočet u finančního úřadu (výši určuje koeficient, který stanovuje FÚ). Nový text: DPH u níž <b>je</b> nárok na odpočet u finančního úřadu (výši určuje koeficient, který stanovuje FÚ).
3.4.1 Postup vypracování Projektové žádosti	Nový způsob předkládání v listinné podobě (pouze 1 originál):  4. Vytvoření Projektové žádosti v listinné podobě  Projektová žádost v listinné podobě bude předložena v českém jazyce pouze v 1 exempláři (1 originál). Ve dvou paré bude předložena pouze projektová, resp. stavební dokumentace, přičemž tyto musejí být doplněny čestným prohlášením osvědčujícím, že předložená dokumentace je shodná s dokumentací ověřenou stavebním úřadem. Projektová žádost musí obsahovat výtisk finalizované sestavy formuláře vyplněného v Benefit7 a všechny relevantní povinné přílohy Projektové žádosti.
Seznam příloh	Aktualizován seznam příloh. Přílohy jsou společné pro všechny příručky pro příjemce a žadatele pro všechny prioritní osy. Přílohy vztahující se k prioritním osám 1 a 2 jsou vyznačeny tučně.

## OBSAH

<b>1. ZÁKLADNÍ INFORMACE PRO ŽADATELE .....</b>	<b>4</b>
1.1 Úvod.....	4
1.2 Definice pojmů v oblasti fondů SF .....	4
1.3 Definice pojmů v rámci OP VaVpl .....	6
<b>2. ZVOLENÁ STRATEGIE OP VÝZKUM A VÝVOJ PRO INOVACE .....</b>	<b>17</b>
2.1 Cíl OP VaVpl.....	17
2.2 Tematické zaměření .....	20
2.3 Koherence OP VaVpl s relevantními strategickými dokumenty .....	20
2.4 Podrobnější charakteristika jednotlivých prioritních os OP VaVpl.....	21
2.5 Umístění projektu.....	24
2.6 Velikost projektů.....	25
2.7 Doba realizace projektů .....	26
2.8 Monitorovací indikátory projektu .....	26
2.9 Udržitelnost projektu .....	30
2.10 Příjemce podpory.....	34
2.10.1 Podmínky přijatelnosti příjemce v rámci prioritní osy 1 a prioritní osy 2 .....	34
2.10.2 Posuzování podmínek .....	34
2.10.3 Příjemce dle právní formy .....	37
2.10.4 Zapojení více subjektů do projektu .....	38
2.11 Forma a míra podpory .....	40
2.12 Způsobilé výdaje .....	40
2.13 Nezpůsobilé výdaje.....	47
2.14 Veřejná podpora .....	49
2.15 Způsoby proplácení .....	51
2.15.1 Ex-ante financování .....	51
2.15.2 Ex-post financování .....	52
<b>3. JAK ŽÁDAT O DOTACI.....</b>	<b>54</b>
3.1 Výzva k předkládání projektů.....	54
3.2 Projektová žádost .....	54
3.3 Obsah Projektové žádosti.....	55
3.4 Předkládání projektových žádostí.....	57
3.4.1 Postup vypracování Projektové žádosti.....	57
3.4.2 Doručení Projektové žádosti.....	59
3.5 Formální a věcná kontrola Projektové žádosti.....	61
3.6 Postup hodnocení .....	61
<b>SEZNAM ZKRATEK .....</b>	<b>66</b>
<b>SEZNAM SPOLEČNÝCH PŘÍLOH PŘÍRUČEK PRO ŽADATELE A PŘÍJEMCE OP VAVPI .....</b>	<b>68</b>

## 1. ZÁKLADNÍ INFORMACE PRO ŽADATELE

### 1.1 Úvod

Řídicí orgán Operačního programu Výzkum a vývoj pro inovace (dále jen ŘO OP VaVpl), kterým je Ministerstvo školství, mládeže a tělovýchovy, Vám s potěšením předkládá Příručku pro žadatele Operačního programu Výzkum a vývoj pro inovace (dále jen OP VaVpl), která by měla přispět k větší informovanosti žadatelů o finanční podporu z prostředků Evropského fondu pro regionální rozvoj a státního rozpočtu ČR (dále jen SR ČR).

Příručka je určena především těm z Vás, kteří uvažují o přípravě návrhu projektu v některé z oblastí týkajících se rozvoje výzkumu a vývoje (dále jen VaV) v ČR (mimo území hlavního města Prahy).

Věříme, že předkládaná příručka vycházející z Operačního programu Výzkum a vývoj pro inovace (dále jen OP VaVpl), schváleného Evropskou komisí (dále jen EK) v září 2008, a Prováděcího dokumentu k OP VaVpl (dále jen PD) Vám usnadní orientaci v nabídce programu, napomůže při formulaci návrhu projektu a zároveň Vás provede podmínkami, za kterých můžete čerpat prostředky na financování svých projektů.

Tato verze příručky je zacílena především na informace a specifika týkající se prioritní osy 1 a prioritní osy 2.

Příručka bude postupně aktualizována v závislosti na změnách a potřebách týkajících se zveřejnění detailnějších informací v souvislosti s aktuálními výzvami v rámci OP VaVpl s tím, že je nutné postupovat vždy dle aktuální verze.

Aktuální informace naleznete na [www.msmt.cz/strukturalni-fondy/op-vavpi](http://www.msmt.cz/strukturalni-fondy/op-vavpi).

### 1.2 Definice pojmů v oblasti fondů SF

#### **Strukturální fondy (SF)**

Strukturální fondy jsou určeny pro chudší nebo jinak znevýhodněné regiony (např. venkovské a problémové městské oblasti, upadající průmyslové oblasti, oblasti s geografickým nebo přírodním znevýhodněním, jako například řídce osídlené oblasti a pohraniční regiony).

V programovém období 2007 – 2013 existují dva strukturální fondy:

- 1) Evropský fond pro regionální rozvoj (ERDF): podporuje primárně **investiční** (infrastrukturní) **projekty**.

2) Evropský sociální fond (ESF): podporuje **neinvestiční** (neinfrastrukturní) **projekty**.

Strukturální fondy jsou finančními nástroji Evropského Společenství (ES), které přispívají k dosažení obecných cílů, stanovených v člancích 158-162 Smlouvy o založení ES (posilování hospodářské a sociální soudržnosti, snižování rozdílů mezi úrovní rozvoje různých regionů). V případě OP VaVpl bude spolufinancování ze strukturálních fondů zajišťováno z ERDF.

Podrobnosti o využívání strukturálních fondů jsou stanoveny zejména v následujících předpisech:

- Nařízení Rady (ES) č. 1083/2006 o obecných ustanoveních o Evropském fondu pro regionální rozvoj, Evropském sociálním fondu a Fondu soudržnosti a o zrušení nařízení (ES) č. 1260/1999 (dále v textu jen „Obecné nařízení“);
- Nařízení Evropského parlamentu a Rady (ES) č. 1080/2006 o Evropském fondu pro regionální rozvoj a o zrušení nařízení (ES) č. 1783/1999;
- Nařízení Evropského parlamentu a Rady (ES) č.1081/2006 o Evropském sociálním fondu a o zrušení nařízení (ES) č. 1784/1999;
- Nařízení Komise (ES) č. 1828/2006, kterým se stanoví prováděcí pravidla k nařízení Rady (ES) č. 1083/2006 o obecných ustanoveních týkajících se Evropského fondu pro regionální rozvoj, Evropského sociálního fondu a Fondu soudržnosti a k nařízení Evropského parlamentu a Rady (ES) č. 1080/2006 o Evropském fondu pro regionální rozvoj.

### **Cíle regionální politiky EU**

V období 2007– 2013 je prostřednictvím strukturálních fondů a Fondu soudržnosti podporováno dosažení tří prioritních cílů politiky hospodářské a sociální soudržnosti EU. Konkrétně se jedná o tyto cíle:

- 1) **Cíl Konvergence:** podpora hospodářského a sociálního rozvoje regionů na úrovni NUTS II s hrubým domácím produktem (HDP) na obyvatele nižším než 75 % průměru tohoto ukazatele pro celou Evropskou unii. Dále jsou k čerpání z tohoto cíle způsobilé státy, jejichž hrubý národní důchod (HND) na obyvatele je nižší než 90 % průměru tohoto ukazatele pro celou Evropskou unii. Tento cíl je financovaný z ERDF, ESF a FS a v České republice pod něj spadají všechny regiony soudržnosti s výjimkou hl. m. Prahy.
- 2) **Cíl Regionální konkurenceschopnost a zaměstnanost:** podpora regionů na úrovni NUTS II nebo NUTS I, které přesahují limitní ukazatele pro zařazení do cíle Konvergence. Tento cíl je financovaný z ERDF a ESF a v České republice pod něj spadá hl. m. Praha.

- 3) **Cíl Evropská územní spolupráce:** podpora přeshraniční spolupráce regionů na úrovni NUTS III nacházejících se podél všech vnitřních a některých vnějších pozemních hranic a všech regionů úrovně NUTS III podél námořních hranic, které jsou od sebe obecně vzdáleny nejvýše 150 kilometrů. Dále je podporována meziregionální a nadnárodní spolupráce regionů. Tento cíl je financovaný z ERDF a v České republice pod něj spadají všechny regiony.

**Podpora z OP VaVpl je poskytována v rámci cíle „Konvergence“.**

## Regiony NUTS

Zavedená zkratka pro tzv. „nomenklaturu územních statistických jednotek“ (NUTS), vymezená v rámci Evropských společenství podle jednotných kritérií, slouží ke statistickým účelům a z části i pro potřeby programování v rámci evropských fondů.

Česká republika (odpovídající úrovni NUTS I) je tradičně dělena na 14 krajů odpovídajících úrovni NUTS III a **8 regionů soudržnosti** odpovídajících úrovni NUTS II. Právě na úroveň NUTS II je totiž směřována podpora z fondů EU v cíli Konvergence a částečně též Regionální konkurenceschopnost a zaměstnanost.

Kromě tří úrovní NUTS ještě existují dvě nižší úrovně územně správního statistického členění, které však již nejsou určující pro rozdělení prostředků z fondů EU. Jedná se o tzv. **místní administrativní jednotky (LAU)**. Do úrovně LAU I v územním členění České republiky spadají okresy, do úrovně LAU II – obce.

### **1.3 Definice pojmů v rámci OP VaVpl**

#### Běžný projekt

Projekt, nepřesahující svým objemem celkových nákladů výši 50 mil. EUR (způsobilých i nezpůsobilých včetně DPH), který předkládá žadatel v rámci projektové žádosti s cílem získat dotaci v rámci OP VaVpl (viz též dále definice pojmů „projekt“ a „velký projekt“).

#### Celkové náklady

Celkové náklady projektu jsou součtem způsobilých a nezpůsobilých výdajů projektu (včetně nezpůsobilé DPH).

#### Cost – Benefit Analysis (CBA)

Cost – Benefit Analysis (Analýza nákladů a přínosů) je metodický postup, který svým průběhem postupně zodpovídá základní otázku: „Co komu realizace investičního projektu přináší a co komu ubírá?“ Takto vymezené dopady akce jsou následně agregovány, převedeny na hotovostní toky a zahrnuty do výpočtu rozhodujících ukazatelů, na základě nichž lze rozhodnout, zda je projekt ve svém důsledku pro

společnost přínosem či nikoli. V případě srovnávání dvou nebo více investic, pak umožňují vypočtené ukazatele stanovit jejich pořadí neboli určit preferenci jednoho projektu před druhým.

### **Centrum excellence (CE)**

Tematicky jasně vyprofilované pracoviště výzkumu a vývoje (např. ústav vysoké školy (VŠ), výzkumný ústav, nebo jeho jasně organizačně vymezená a účetně oddělená část, nebo obdobně vyčleněné společné pracoviště několika výzkumných institucí). Centrum excellence je aktivní ve výzkumné činnosti, často mezioborové povahy, a programově propojuje výzkum a vývoj (dále jen „VaV“), vzdělávání (zejména studentů doktorských studijních programů a mladých výzkumných pracovníků) a inovační činnost. Centrum excellence dosahuje v personálním zabezpečení a technickém vybavení kritických velikostí, aby bylo schopno dosahovat mimořádně kvalitních výsledků ve výzkumu v mezinárodním měřítku. Formou dlouhodobých strategických partnerství spolupracuje s prestižními zahraničními pracovišti VaV, jakož i se subjekty z aplikační sféry a s dalšími významnými pracovišti v daném oboru na národní úrovni. Výnosy ze zahraničních zdrojů (se zohledněním oborových specifik) se významně podílejí na celkovém VaV rozpočtu centra i na celkových provozních nákladech centra.

### **Člověkoměsíc**

Člověkoměsíc je objem práce vykonán jednou osobou za 21 pracovních dnů, tj. 168 hodin.

### **Datum ukončení infrastrukturní části projektu**

Tímto datem se rozumí poslední den pro řádné a včasné ukončení<sup>1</sup> infrastrukturní části projektu příjemcem i všemi případnými partnery. Toto datum tedy smlouvy s dodavatelem nesmí překračovat.

Datum ukončení infrastrukturní části projektu je definováno v příslušné výzvě a Rozhodnutí a zároveň nesmí přesahovat **30. 6. 2015**.

### **Datum ukončení projektu**

Toto datum znamená poslední den pro řádné a včasné ukončení<sup>3</sup> projektu žadatelem. K datu ukončení projektu bude ŘO posuzováno i dosažení předepsaných výstupů projektu.

<sup>1</sup> Ukončení fyzické, nikoli administrativní.

<sup>2</sup> Tj. investiční části projektu zaměřené na pořízení nemovitostí, strojů, zařízení a technologií, s výjimkou těch strojů, zařízení a technologií, které nemají významný dopad na funkčnost výstupů projektu (např. nábytek, kancelářský software apod.).

<sup>3</sup> roz. dokončení fyzické, nikoli administrativní.



V případě, že pro využívání výstupů projektu je třeba vydání povolení či rozhodnutí příslušného orgánu, může být projekt dokončen nejdříve dnem, kdy toto povolení či rozhodnutí nabude právní moci.

Datum ukončení projektu, které je zároveň nejpozdějším datem pro vznik a úhradu způsobilých výdajů, může být upraveno v příslušné výzvě a zároveň nesmí přesahovat **31. 12. 2015**.

### **Datum zahájení realizace projektu**

Toto datum znamená den stanovený žadatelem, od kterého hodlá započít s realizací projektu. Doporučujeme zvolit datum, od kterého žadatel započal/započne práce na projektu, které jsou součástí způsobilých výdajů projektu (např. příprava projektové dokumentace). Nejdříve možným datem pro vznik způsobilých výdajů projektu je 1. 1. 2008. Výdaje vzniklé před tímto datem nemohou být považovány za způsobilé. Podrobnější informace ke způsobilosti výdajů naleznete v kapitole 2.12 Způsobilé výdaje.

### **Dlouhodobé základní směry výzkumu (DZSV<sup>4</sup>)**

Strategický dokument podléhající schválení Vládou ČR, který na základě analýzy potřeb a potenciálu určuje prioritní výzkumné obory ČR z hlediska dlouhodobého rozvoje VaV.

### **Dotace**

Dotace znamená pro potřeby tohoto dokumentu nejen peněžní prostředky státního rozpočtu, státních finančních aktiv nebo Národního fondu poskytnuté právnickým osobám na stanovený účel<sup>5</sup>, ale rovněž i tytéž účelově určené prostředky poskytnuté subjektům bez právní subjektivity.

### **ESOP**

ESOP – elektronický systém Operačního programu Výzkum a vývoj pro inovace. Aplikace ESOP slouží pro zdůvodnění projektu a standardizované elektronické vyhodnocení finančních a socio-ekonomických aspektů projektových žádostí ucházejících se o podporu z prostředků OP VaVpl v programovacím období 2007-

<sup>4</sup> Dokument DZSV podléhá pravidelné aktualizaci; naposledy byl aktualizován usnesením vlády ze dne 18. října 2006 č. 1192. Jeho další aktualizace se předpokládá v první polovině roku 2009 v souvislosti s tvorbou nové Národní politiky výzkumu, vývoje a inovací ČR na léta 2009 až 2015 a s připravovanou novelou zákona č. 130/2002 Sb., o podpoře výzkumu a vývoje z veřejných prostředků a o změně některých souvisejících zákonů (zákon o podpoře výzkumu a vývoje). Současně se uvažuje o upřesnění či změně názvu tohoto dokumentu ve smyslu: „Priority aplikovaného výzkumu, vývoje a inovací na období 4 až 6 let“.

<sup>5</sup> Viz § 3 písm. a) zákona č. 218/2000 Sb., o rozpočtových pravidlech a o změně některých souvisejících zákonů (rozpočtová pravidla), ve znění pozdějších předpisů.



2013. Výstup z aplikace nahrazuje studii proveditelnosti v rozsahu vyžadovaném při implementaci OP VaVpl a analýzu nákladů a výnosů (CBA). Tento dokument je příkládán jako povinná příloha k projektové žádosti vyplněné v Benefit7.

### **Infrastruktura**

Zařízení nebo podpůrná činnost výzkumu, vývoje a inovací, která je podporována z veřejných prostředků a která může zahrnovat:

1. služby pro výzkum, vývoj a inovace,
2. speciální výzkumná zařízení včetně jejich pořízení, souvisejících investic a zajištění jejich činnosti, která jsou nezbytná pro část výzkumné a vývojové činnosti a která jsou zřizována výzkumnými organizacemi pro využití pouze jimi samými,
3. systémy pořizování a uchování dat,
4. činnost právnických osob zajišťujících administrativu a financování výzkumu, vývoje a inovací,
5. ověřování výsledků výzkumu a vývoje, zajišťování práv k nim a jejich rozšiřování.

### **Inovace**

Obnova a rozšíření škály výrobků a služeb a s nimi spojených trhů, vytvoření nových metod výroby, dodávek a distribuce, zavedení změn řízení, organizace práce, pracovních podmínek a kvalifikace pracovní síly. Dále se rozlišují<sup>6</sup>:

1. Inovace postupů, kterými se rozumí realizace nového nebo podstatně zdokonaleného způsobu výroby nebo poskytování služeb, včetně významných změn techniky, zařízení anebo programového vybavení.
2. Organizační inovace, kterými se rozumí realizace nového způsobu organizace obchodních praktik podniků, pracovišť nebo vnějších vztahů.

### **Kolaborativní výzkum**

Kolaborativním výzkumem se rozumí, v souladu s článkem 3.2.2 Rámce společenství pro státní podporu výzkumu, vývoje a inovací 2006/C 323/01, výzkum prováděný výzkumnou organizací ve spolupráci s dalšími subjekty (ať již výzkumnými organizacemi či podniky), kdy se tyto účastníci tohoto výzkumu podílejí na návrhu výzkumu, na samotné realizaci výzkumných aktivit, na způsobilých výdajích, na riziku a též výsledcích, a to za předem definovaných podmínek.

<sup>6</sup> Viz např. Rámec společenství pro státní podporu výzkumu, vývoje a inovací, 2006/C 323/01, oddíl 2.2.

## Monitorovací indikátory

Monitorovací indikátory slouží pro monitorování průběhu a výsledku realizace projektů, oblastí podpory, prioritních os a programů vzhledem ke stanoveným cílům. Seznam sledovaných indikátorů schvaluje monitorovací výbor a je součástí Prováděcího dokumentu k OP VaVpl. Každý žadatel o finanční podporu je povinen v Projektové žádosti uvést cílové hodnoty předepsaných monitorovacích indikátorů projektu (projektových indikátorů). Projektové indikátory budou mít klíčový význam při hodnocení projektu a následně budou definovány jako součást Rozhodnutí. Plnění projektových indikátorů se vykazuje v monitorovacích zprávách. Nedodržení cílových hodnot závazných projektových indikátorů může vést k částečnému nebo dokonce i úplnému odebrání poskytnuté dotace.

Monitorovacím indikátorům se blíže věnuje kapitola 2.8 Monitorovací indikátory projektu.

## Monitorovací systém

Informační systém, který slouží pro monitorování implementace programů a projektů spolufinancovaných ze strukturálních fondů a Fondu soudržnosti. Monitorovací systém OP VaVpl je koncipován jako tříúrovňový celek následujících vzájemně komunikujících informačních systémů:

- a) **Benefit7<sup>7</sup>** – webový účet příjemce, který je určen k předkládání Projektové žádosti, monitorovacích zpráv a žádostí o platbu.
- b) **Monit7+** – výkonný informační systém na úrovni ŘO, který umožňuje kompletní administraci projektů (od podání Projektové žádosti, hodnocení, výběr, až po realizaci), IS Monit7+ je prostřednictvím datového rozhraní propojen jak na MSC2007, tak i na Benefit7.
- c) **Monitorovací systém Central (MSC2007)** – centrální informační systém určený zejména pro úroveň Národního orgánu pro koordinaci a pro jednotlivé Řídicí orgány. MSC2007 slouží pro efektivní sledování průběhu realizace projektů a jako nástroj pro řízení operačních programů. Systém umožňuje centrální věcný a finanční monitoring programů a projektů, realizaci finančních toků podle Metodiky finančních toků a kontroly pro programové období 2007 – 2013 a elektronickou výměnu dat s podřízenými úrovněmi informačního monitorovacího systému, informačními systémy Ministerstva financí (zejména s účetním systémem Viola) a databází Evropské Komise SFC2007.

<sup>7</sup> Elektronický účet IS Benefit7 může být založen žadatelem nebo pověřenou osobou žadatele. Doporučujeme, aby zpracovatelem žádosti byla pověřená osoba žadatele, která bude v rámci projektu vykonávat roli hlavní kontaktní osoby.

### **Nezpůsobilé výdaje**

Nezpůsobilé výdaje jsou výdaje, které nemohou být spolufinancovány ze strukturálních fondů. Pokud tyto výdaje v projektu existují, musí být vykázány ve finančním plánu projektu a být vždy financovány z vlastních zdrojů žadatele. Bližší vymezení těchto výdajů naleznete v kapitole 2.13 Nezpůsobilé výdaje.

### **Obecné nařízení**

Nařízení Rady (ES) č. 1083/2006 o obecných ustanoveních o Evropském fondu pro regionální rozvoj, Evropském sociálním fondu a Fondu soudržnosti a o zrušení nařízení (ES) č. 1260/1999, ve znění pozdějších předpisů.

### **Operační program (OP)**

Základní strategický dokument finanční a technické povahy pro konkrétní tematickou oblast nebo konkrétní region soudržnosti, který zpracovávají členské země EU. V OP jsou podrobně popsány cíle a priority, které požaduje členská země v dané oblasti dosáhnout v aktuálním programovacím období.

### **Partner**

Subjekt, který se společně se žadatelem podílí na přípravě a realizaci projektu financovaného ze strukturálních fondů. Náklady související s projektem vzniklé partnerovi, který se podílí na tvorbě a realizaci projektů, jsou součástí způsobilých výdajů projektu. Za účelem stanovení podílu partnerů při realizaci projektu je potřebné uzavřít smlouvu mezi žadatelem a partnery.

### **Prioritní osa**

Jedna z priorit operačního programu skládající se ze skupiny opatření, které spolu vzájemně souvisejí a které mají konkrétní měřitelné cíle.

### **Projekt**

Konkrétní ucelený podrobně rozpracovaný projektový záměr, který je popsán v Projektové žádosti. Projekt v sobě zahrnuje soubor aktivit směřujících k dosažení předem stanoveného a jasně definovaného cíle a je limitován určitým časem a rozpočtem. Obecná osnova projektu: Název projektu; Cíle projektu; Žadatel a partneři projektu; Místo a doba realizace projektu; Dopad realizace projektu na okolí; Technické řešení projektu (konkrétní aktivity); Ekonomická charakteristika projektu včetně rozpočtu a finančního plánu; Charakteristika žadatele; Lidské zdroje (vlastníci, zaměstnanci a management); Realizační plán - časový harmonogram; Výstupy projektu a jejich udržitelnost.

Projekty v rámci OP VaVpl se rozlišují na běžné projekty a velké projekty (viz definice Běžný projekt / Velký projekt).

### **Projektová žádost**

Formulář žádosti o poskytnutí dotace a jeho přílohy (povinné/nepovinné) obsahující informace o žadateli a projektu. Žádost vyplňuje žadatel elektronicky prostřednictvím webové aplikace BENEFIT7. Žadatel odevzdává tištěnou verzi Projektové žádosti a tištěné přílohy v požadované formě a rozsahu.

### **Příjemce podpory**

Subjekt, který splňuje podmínky stanovené konkrétní výzvou a kterému jsou na základě právního aktu Řídicího orgánu poskytnuty prostředky k realizaci projektu (více viz kapitola 2.10 Příjemce podpory).

### **Rámec**

Rámec Společenství pro státní podporu výzkumu, vývoje a inovací (2006/C 323/01).

### **Regionální VaV centrum**

Tematicky jasně vyprofilované pracoviště VaV (např. ústav VŠ, výzkumný ústav, nebo jeho jednoznačně organizačně vymezená a účetně oddělená část nebo obdobně vyčleněné společné pracoviště několika partnerů). Regionální VaV centrum je aktivní ve výzkumné činnosti, vytváří silné partnerské vazby s firmami a dalšími partnery z aplikační sféry, kteří se aktivně podílejí na strategickém směřování jeho činnosti, dosahuje úspěchů v produkci aplikovatelných výsledků a podílí se na vzdělávání a výchově lidských zdrojů pro VaV (zejména studentů magisterských studijních programů). Výnosy ze spolupráce s aplikační sférou se (se zohledněním oborových specifik) významně podílejí na celkovém VaV rozpočtu centra i na celkových provozních nákladech centra.

### **Regiony s povolenou podporou**

Regiony soudržnosti NUTS II na území ČR zařazené pod cíl Konvergence (všechny regiony, jejichž HDP měřený paritou kupní síly na jednoho obyvatele je nižší než 75 % průměru tohoto ukazatele pro celou Evropskou unii). Pro období 2007–2013 spadají pod cíl Konvergence všechny regiony ČR s výjimkou hl. m. Prahy. Konkrétně se jedná o následující regiony: Střední Čechy, Jihozápad, Severozápad, Severovýchod, Jihovýchod, Střední Morava a Moravskoslezsko.

## **Rozhodnutí o poskytnutí dotace (Rozhodnutí)**

Jedná se o právní akt poskytující peněžní prostředky příjemci dotace bez ohledu na jeho formu. Rozhodnutí je vydáváno Řídicím orgánem příslušného operačního programu, do jehož působnosti spadá daný projekt a který rozhoduje o poskytnutí dotace. Další náležitosti Rozhodnutí jsou stanoveny v § 14 zákona č. 218/2000 Sb., o rozpočtových pravidlech a o změně některých souvisejících zákonů (rozpočtová pravidla), ve znění pozdějších předpisů. Součástí tohoto právního úkonu mohou být i podmínky čerpání finančních prostředků.

## **Řídicí orgán (ŘO)**

Subjekt, který je odpovědný za řízení příslušného operačního programu včetně výběru projektů a dohledu nad jejich realizací. V ČR jsou řídicími orgány příslušná ministerstva nebo regionální rady.

Výkonem funkce Řídicího orgánu Operačního programu Výzkum a vývoj pro inovace (ŘO OP VaVpl) je pověřeno v souladu s usnesením vlády ČR ze dne 22. února 2006 č. 175 Ministerstvo školství, mládeže a tělovýchovy. Zabezpečení funkce ŘO OP VaVpl byla v rámci MŠMT ministrem pověřena Sekce řízení Operačních programů EU. Řídicí orgán je zodpovědný za řízení, koordinaci a implementaci OP VaVpl, plní úkoly vyplývající zejm. z čl. 60 Obecného nařízení. Indikativní výpis činností ŘO OP VaVpl naleznete v textu OP VaVpl a v textu Prováděcího dokumentu k OP VaVpl.

## **Smluvní výzkum**

Smluvním neboli kontrahovaným výzkumem se rozumí v souladu s článkem 3.2.1 Rámce společenství pro státní podporu výzkumu, vývoje a inovací 2006/C 323/01, výzkum, který je prováděn výzkumnou organizací pro určitý podnik jako služba v situacích kdy i) výzkumná organizace obdrží úměrnou úplatu za poskytnutou službu a ii) podnik určí podmínky této služby. Podnik obvykle vlastní veškeré výsledky projektu a nese riziko neúspěchu.

## **Spin-off firma**

Firma, která využívá hmotného či nehmotného majetku jiného právního subjektu k zahájení svého podnikání s cílem komercializace výsledků VaV. Tento termín je používán často ve vztahu k VŠ, kdy jsou spin-off firmy zakládány pedagogy, výzkumníky, studenty a mladými výzkumnými pracovníky s podporou VŠ a dlouhodobou spoluprací s nimi.

## **Start-up grant**

Finanční prostředky projektu poskytované příjemci na pokrytí způsobilých výdajů, které mohou zahrnovat náklady na výzkumnou činnost a část provozních (včetně

části mzdových) nákladů projektu uplatněného v prioritní ose 1 nebo 2 s cílem zajistit počáteční fáze výzkumných aktivit a činností **Centra excellence** nebo **Regionálního VaV centra** tak, aby po ukončení realizace projektu v rámci OP VaVpl existovaly podmínky pro plynulé pokračování činnosti těchto center s využitím kombinace národních finančních zdrojů, soukromých zdrojů a zdrojů ze zahraničí.

### **Studie proveditelnosti**

Studie proveditelnosti (Feasibility Study) je dokument, který souhrnně a ze všech realizačně významných hledisek popisuje investiční záměr. Jeho účelem je zhodnotit všechny realizační alternativy a posoudit realizovatelnost daného investičního projektu, jakož i poskytnout veškeré podklady pro samotné investiční rozhodnutí.

### **Transfer technologií**

Proces, při kterém je technologie, znalost a/nebo informace vytvořená v jedné organizaci, v jedné oblasti, nebo pro jeden účel aplikována nebo využita v jiné organizaci, v jiné oblasti nebo pro jiný účel.

### **Unikátní infrastruktura VaV<sup>8</sup>**

Jedinečné výzkumné zařízení, které je nezbytné pro ucelenou výzkumnou a vývojovou činnost s vysokou finanční a technologickou náročností a které je schvalováno vládou a zřizováno (tj. pořízeno, včetně souvisejících investic a zajištění jeho činnosti) jednou výzkumnou organizací pro využití i dalšími výzkumnými organizacemi.

### **Velký projekt<sup>9</sup>**

Projekt, přesahující svým objemem celkových nákladů výši 50 mil. EUR (způsobilých i nezpůsobilých včetně DPH). Realizace velkých projektů podléhá schválení Evropskou komisí dle Obecného nařízení (z téhož důvodu musí velký projekt doložit i některé dodatečné informace). Předkládání velkých projektů se předpokládá v prioritních osách 1 a 2.

### **Veřejná podpora**

Podpora poskytnutá v jakékoli formě z veřejných prostředků<sup>10</sup>, která splňuje znaky stanovené v článku 87 Smlouvy o založení ES a je tedy obecně zakázaná. Proto

<sup>8</sup> Tato definice se shoduje s definicí **Velké infrastruktury** ve znění Vládního návrhu Novely zákona 130/2002 Sb. S ohledem na terminologii použitou v textu OP VaVpl je však v textu Příručky pro žadatele zachován pojem **Unikátní infrastruktura VaV**.

<sup>9</sup> Velké projekty jsou řešeny v čl. 39 – 41 Obecného nařízení.



veškerá podpora splňující uvedené znaky může být poskytnuta pouze v souladu s článkem 87 a 88 Smlouvy o založení ES a se všemi pravidly týkající se veřejné podpory.

## Výzkum a vývoj (VaV)

Systematická tvůrčí činnost v oblasti

- a) **základního výzkumu**, tj. teoretická nebo experimentální práce prováděná zejména za účelem získání nových vědomostí o základních principech jevů nebo pozorovatelných skutečností, která není primárně zaměřena na uplatnění nebo využití v praxi,
- b) **aplikovaného výzkumu**, tj. teoretická a experimentální práce zaměřená na získání nových poznatků a dovedností pro vývoj nových nebo podstatně zdokonalených výrobků, postupů nebo služeb,
- c) **experimentálního vývoje**, tj. získávání, spojování, formování a používání stávajících vědeckých, technologických, obchodních a jiných příslušných poznatků a dovedností pro návrh nových nebo podstatně zdokonalených výrobků, postupů nebo služeb.

## Výzva (k předkládání žádostí)

Výzva je vyhlášována Řídicím orgánem příslušného programu. V termínu výzvy a podle podmínek v ní stanovených jsou přijímány projektové žádosti. Vyhlášení výzvy probíhá v tisku a na internetových stránkách. Každá výzva obsahuje číslo výzvy, název programu, prioritní osy a oblasti podpory, místo předložení Projektové žádosti (není-li jen elektronicky), den a datum, do kdy nejpozději musí být Projektová žádost předložena a odkaz, kde najít podrobnější informace, adresy a kontakty na odpovědné orgány (řídící orgány a zprostředkující subjekty).

## Zaměstnanci výzkumu a vývoje

Zaměstnanci výzkumu a vývoje<sup>11</sup> jsou výzkumní pracovníci, kteří provádějí přímo výzkum a vývoj, dále pomocní, techničtí, administrativní a jiní pracovníci pracující na pracovištích výzkumu a vývoje.

Zaměstnanci VaV podle druhu zaměstnání:

- **výzkumní pracovníci** – zabývají se koncepcí nebo tvorbou nových znalostí, výrobků, procesů, metod a systémů, nebo takové projekty řídí. Jde převážně o vědecké a odborné duševní pracovníky a vedoucí pracovníky výzkumných a vývojových útvarů;

<sup>10</sup> Finanční prostředky poskytované ze strukturálních fondů jsou považovány za veřejné prostředky.

<sup>11</sup> viz definice ČSÚ na <http://www.czso.cz>



- **techničtí a ekvivalentní pracovníci** – účastní se výzkumu a vývoje uskutečňováním vědeckých a technických úkolů, aplikováním konceptů a provozních metod, obvykle za dohledu výzkumných pracovníků;
- **další pomocní pracovníci** – řemeslníci, sekretářky a úředníci, kteří se podílí na výzkumných a vývojových činnostech nebo jsou začleněni do takových prací; zahrnuti jsou i manažeři a administrativní pracovníci, jejichž činnosti jsou přímou službou výzkumu a vývoji.

### Zprostředkující subjekt

Subjekt, který se na základě pověření ŘO podílí na implementaci operačních programů a vykonává řadu činností, při nichž dochází k nejčastějšímu kontaktu se žadatelem a příjemcem podpory (např. vypisování výzev, vybírání a hodnocení projektových žádostí, konzultace se žadatelem a příjemcem podpory, apod.)

**Pro účely implementace OP VaVpl nebude k výkonu dílčích činností pověřena jako zprostředkující subjekt žádná další právnická osoba mimo řídicí orgán OP VaVpl.** Aktivitě spojené s implementací budou rozděleny mezi jednotlivé útvary MŠMT, zejména odbor řízení OP VaVpl MŠMT a odbor CERA (Czech Education and Research Agency) MŠMT. Rozdělení implementačních činností je podrobněji popsáno v textu OP VaVpl a v textu Prováděcího dokumentu k OP VaVpl.

### Způsobilé výdaje

Za způsobilé výdaje projektů realizovaných v rámci OP VaVpl jsou považovány ty, které jsou v souladu s legislativou ES a legislativou ČR (např. v oblasti zadávání veřejných zakázek, hospodářské soutěže a veřejné podpory podnikům, životního prostředí apod.). Způsobilé výdaje jsou na úrovni ČR specifikovány v dokumentu „Pravidla způsobilých výdajů pro programy spolufinancované ze strukturálních fondů a Fondu soudržnosti na programové období 2007-2013“.

Způsobilé jsou jen ty výdaje, které jsou vynaložené v souladu se všemi pravidly způsobilosti výdajů a Pravidly pro výběr dodavatelů, které tvoří přílohu tohoto dokumentu.

Pro jednotlivé výzvy a prioritní osy OP VaVpl budou Řídicím orgánem vymezeny konkrétní výdaje, které bude, za splnění všech náležitostí, možno považovat za způsobilé (více viz kapitola 2.12 Způsobilé výdaje).

V souvislosti se způsobilými výdaji bylo zejména v minulém programovém období (2004-2006) používáno termínu „Uznatelné náklady“. Oba zmíněné termíny znamenají totéž, avšak z hlediska dodržování jednotného celostátního názvosloví pro období 2007- 2013 je doporučeno používat termínu způsobilé výdaje.

### Žadatel

Subjekt předkládající Projektovou žádost.

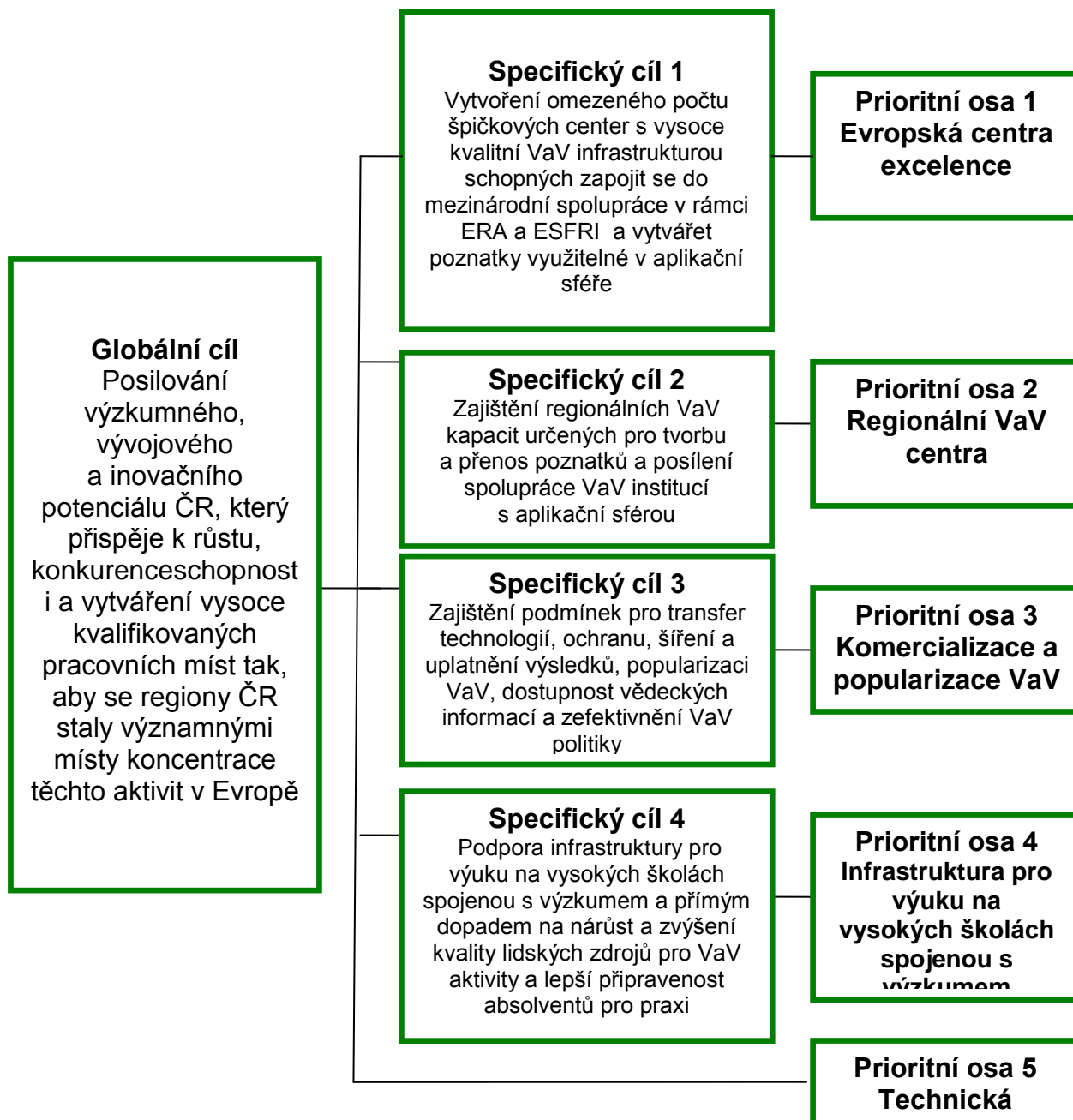
## **2. ZVOLENÁ STRATEGIE OP VÝZKUM A VÝVOJ PRO INOVACE**

Tato kapitola Příručky pro žadatele popisuje strategii OP VaVpl a specifika implementace tohoto operačního programu. Konkrétní požadavky na projekty předkládané v rámci OP VaVpl budou definovány v jednotlivých výzvách vyhlášených ŘO OP VaVpl.

### **2.1 Cíl OP VaVpl**

Cíle OP VaVpl jsou odezvou na silné a slabé stránky výzkumu a vývoje v ČR. Představují směry jednotlivých intervencí nastavených tak, aby na jedné straně eliminovaly faktory, které jsou překážkou rozvoje a růstu, a na druhé straně využívaly výhod, jež poskytují v českém prostředí příležitosti pro růst.

Cíle a prioritní osy OP VaVpl jsou přehledně znázorněny na následujícím schématu.



## Cíle prioritních os OP VaVpl

### **Prioritní osa 1 – Evropská centra excelence**

Cílem prioritní osy 1 je vybudovat omezený počet špičkových pracovišť – center excelence - s mezinárodním renomé, která na sebe naváží zájem zahraničních partnerů, posílí mezinárodní spolupráci a urychlí produkci a přenos poznatků špičkového výzkumu do praxe a vzdělávacího procesu. Centra excelence budou také poskytovat vysoce kvalitní výcvik pro studenty (především postgraduálních studijních programů) a mladé výzkumníky a zároveň tak propojí výzkum se vzdělávací inovační činností.

### **Prioritní osa 2 – Regionální VaV centra**

Cílem prioritní osy 2 je vybudovat síť kvalitně vybavených pracovišť VaV zaměřených na aplikovaný výzkum a posílit jejich spolupráci s aplikační sférou (podniky, nemocnice atp.). Centra tak budou klíčovým partnerem pro dlouhodobou spolupráci ve VaV pro aplikační sféru (včetně inovativních MSP, klastrů atd.), zlepší dostupnost výsledků VaV pro firmy a komerční partnery, zrychlí přenos a šíření nových poznatků směrem k aplikační sféře, zkrátí inovační cyklus ve firmách a přispějí tak ke zvýšení konkurenceschopnosti regionů. Do své činnosti budou centra zapojovat studenty (všech stupňů studia) a mladé výzkumníky.

### **Prioritní osa 3 – Komericializace a popularizace VaV**

Cílem prioritní osy 3 je vytvořit ve výzkumných organizacích podmínky pro úspěšnou komercializaci výsledků vlastní VaV činnosti, včetně systému ochrany duševního vlastnictví a podpory zakládání nových technologicky orientovaných firem. Dále má priorita za cíl zlepšit systém dostupnosti vědeckých informací VaV a přispět k propagaci a popularizaci VaV.

### **Prioritní osa 4 – Infrastruktura pro výuku na vysokých školách spojenou s výzkumem**

Hlavním cílem priority je podpořit rozvoj kvalitní infrastruktury vysokých škol s cílem navýšení kapacity terciárního vzdělávání a vytvoření podmínek pro zlepšení kvality vzdělávání. Tento typ investic představuje nezbytný předpoklad pro nutný kvantitativní i kvalitativní nárůst v nabídce lidských zdrojů pro výzkum a inovace.

### **Prioritní osa 5 – Technická pomoc**

Cílem je zajištění podpůrných aktivit prováděných Řídicím orgánem OP VaVpl pro zajištění účinnosti prováděné podpory. V rámci této prioritní osy může být žadatelem pouze Řídicí orgán OP VaVpl. Příručka pro žadatele není určena pro prioritní osu 5, proto se dále nezmiňuje o detailech této prioritní osy.

## 2.2 Tematické zaměření

OP VaVpl je zpracován tak, aby podpořil nabídku na straně veřejného sektoru, a to především u vysokých škol, veřejných výzkumných institucí (VVI) a dalších subjektů zabývajících se výzkumem a vývojem a pomohl k úspěšnému přenosu poznatků a jejich aplikaci v průmyslových i neprůmyslových odvětvích.

Důraz bude kladen zejména na posilování prioritních oborů především dle dokumentu „Dlouhodobé základní směry výzkumu“ schváleného vládou ČR (usnesení vlády ČR ze dne 1. června 2005 č. 661, aktualizováno usnesením vlády ČR ze dne 18. října 2006 č. 1192). Národní prioritní obory definované v DZSV jsou:

1. Udržitelný rozvoj.
2. Molekulární biologie.
3. Energetické zdroje.
4. Materiálový výzkum.
5. Konkurenceschopné strojírenství.
6. Informační společnost.
7. Bezpečnostní výzkum.
8. Společenskovední výzkum.

OP VaVpl tento dokument striktně dodržuje, přesto po důkladném strategickém uvážení byly intervence v prvních třech prioritních osách omezeny pouze na prvních sedm z osmi národních priorit, které reprezentují vědecké a technologické obory, jež jsou ve své většině silně provázané na praktické aplikace a mají průřezový charakter vůči průmyslovým odvětvím. V případě čtvrté prioritní osy, byl osmý prioritní obor (společenskovední výzkum), v souladu s výsledky analýzy a SWOT analýzy, zachován.

## 2.3 Koherence OP VaVpl s relevantními strategickými dokumenty

Orientace OP VaVpl na léta 2007–2013 navazuje na tyto strategické dokumenty:

- Národní strategický referenční rámec ČR 2007–2013 (NSRR ČR, který byl schválen dne 20. 12. 2006),
- Politika soudržnosti pro podporu růstu a zaměstnanosti: *Strategické obecné zásady Společenství, 2007–2013* (SOZS),
- Národní Lisabonský program 2005–2008, tj. Národní program reforem ČR (NPR).

Jednou z priorit NSRR je „Posilování konkurenceschopnosti české ekonomiky“, která zahrnuje podpory zaměřené na dokončení restrukturalizace české ekonomiky, podporu rozvoje progresivních oborů v oblasti průmyslu a služeb a posílení vazeb mezi aplikovaným výzkumem a vývojem na jedné straně a podnikatelskými subjekty na straně druhé.

Obecná zásada SOZS „Zlepšení znalostí a inovace: cesta k růstu“ vybízí členské státy EU k posílení budování kapacit ve VaV, včetně výzkumné infrastruktury a lidského kapitálu v oblastech s významným růstovým potenciálem, k posílení spolupráce mezi aplikační sférou a sférou výzkumnou prostřednictvím podpory regionálních center a center excelence národního významu; k podpoře mezinárodní spolupráce ve VaV a k budování kapacit v prioritních oblastech VaV (vytyčených politikou EU), k usnadňování přístupu MSP k VaV prováděnému ve výzkumných organizacích financovaných z veřejných zdrojů, k zefektivňování nabídky VaV, inovací a vzdělávání v regionech a k jejich usměrňování a větší dostupnosti pro aplikační sféru, včetně budování pólu excelence.

NPR v reakci na Lisabonskou strategii určil jako jednu z priorit v mikroekonomické oblasti vytvoření prostředí stimulačního výzkum, vývoj a inovace s cílem řešit některé problémové okruhy, v následujících prioritních opatřeních - meziročně zvyšovat veřejné výdaje na VaV, změnit strukturu směřování veřejných výdajů na VaV, podporovat soukromé investice do VaV prostřednictvím nástrojů nepřímé podpory, zvýšit intenzitu využívání nástrojů zejména právní ochrany duševního vlastnictví v oblasti VaV, rozvíjet inovační infrastrukturu, zlepšit přístup inovačního potenciálu k finančním zdrojům.

## **2.4 Podrobnější charakteristika jednotlivých prioritních os OP VaVpl**

V následujících tabulkách naleznete přehledové vymezení a popis jednotlivých prioritních os a oblastí podpor. Tabulky uvádějí příklady podporovaných aktivit včetně základních informací o jejich vymezení.

U jednotlivých oblastí podpor jsou ve sloupci „Oblast podpory“ uvedeny také oblasti podpory Operačního programu Podnikání a inovace a Operačního programu Vzdělávání pro konkurenceschopnost, které vytvářejí synergické vztahy s projekty předkládanými do OP VaVpl.

**Výčet v tabulkách má pouze obecný a informativní charakter. Přesná kritéria budou uvedena v každé výzvě OP VaVpl**

### Prioritní osa 1 – Evropská centra excelence

Prioritní osa	Oblast podpory	Podporované aktivity	Forma a výše podpory
<b>1. Evropská centra excelence</b>	<p><b>1.1. Evropská centra excelence</b></p> <p>Synergie s OP PI: 4.1 – Zvyšování inovační výkonnosti podniků. 4.2 – Kapacity pro průmyslový VaV. 5.1 – Platformy spolupráce.</p> <p>Synergie s OP VK: 2.3 Lidské zdroje ve VaV. 2.4 Partnerství a sítě.</p>	<ul style="list-style-type: none"> <li>- Rekonstrukce a rozšíření kapacit VaV, popř. ekonomicky odůvodněná výstavba nových kapacit; včetně nezbytné projektové dokumentace.</li> <li>- Pořízení přístrojového, laboratorního a informačního vybavení a infrastruktury pro výzkum a technologický rozvoj.</li> <li>- Projekty špičkového VaV (financované prostřednictvím start-up grantů) ve spolupráci s předními mezinárodními partnery s relevancí pro trh a ekonomický rozvoj ČR, s cílem posílit partnerství a rozšířit kapacity pro mezinárodní spolupráci a získávání prostředků ze zahraničních grantů (včetně části mzdových nákladů týmu, nákladů na budování týmů, atd.).</li> <li>- Aktivity zaměřené na posilování spolupráce s předními mezinárodními výzkumnými partnery (tj. příprava společných projektů, účast na konferencích, seminářích, v technologických platformách, propagační a networkingové akce a materiály apod.).</li> <li>- Aktivity zaměřené na posilování spolupráce s aplikačním sektorem a veřejným sektorem (např. příprava společných projektů, networkingové a propagační akce, společné informační a komunikační platformy apod.).</li> <li>- Podpora dalších aktivit směřujících k naplnění operačních cílů oblasti podpory.</li> </ul>	<p><b>Forma:</b> Dotace, která je účelově určená k úhradě způsobilých výdajů vzniklých v souvislosti s plněním předmětu projektu.</p> <p><b>Výše podpory:</b> <i>Míra spolufinancování</i> dosahuje <b>100 %</b> způsobilých výdajů projektu (85 % ze zdrojů ERDF a 15 % SR).</p> <p><b>Poznámky:</b></p> <ul style="list-style-type: none"> <li>– Oblast podpory je tematicky omezena na technické a přírodovědné obory (tj. DZSV 1-7);</li> <li>– Oblast podpory bude naplňována prostřednictvím běžných projektů. Předpokládá se omezený počet velkých projektů.</li> </ul>



## Prioritní osa 2 – Regionální VaV centra

Prioritní osa	Oblast podpory	Podporované aktivity	Forma a výše podpory
<b><u>2. Regionální VaV centra</u></b>	<p><b>2.1. Regionální VaV centra</b></p> <p>Synergie s OP PI: 4.1 – Zvyšování inovační výkonnosti podniků. 4.2 – Kapacity pro průmyslový VaV. 5.1 – Platformy spolupráce.</p> <p>Synergie s OP VK: 2.3 Lidské zdroje ve VaV. 2.4 Partnerství a sítě.</p>	<ul style="list-style-type: none"> <li>- Rekonstrukce a rozšíření VaV kapacit, popř. ekonomicky odůvodněná výstavba nových kapacit.</li> <li>- Pořízení přístrojového, laboratorního a informačního vybavení a infrastruktury pro výzkum a technologický rozvoj.</li> <li>- Projekty VaV především se zaměřením na spolupráci podpořených pracovišť s aplikační sférou (start-up granty) s cílem vytvoření partnerství, která posílí kapacitu pro kolaborativní výzkum a pro smluvní výzkum.</li> <li>- Aktivity zaměřené na posílení spolupráce s aplikační sférou a veřejným sektorem (např. příprava společných projektů, networkingové a propagační akce a materiály, semináře, zakládání společných informačních a komunikačních platform, účast na regionálních a národních platformách pro spolupráci s veřejným a soukromým sektorem, včetně účasti na klastrech a technologických platformách, apod.).</li> <li>- Aktivity zaměřené na posilování spolupráce s předními mezinárodními výzkumnými partnery (tj. příprava společných projektů, účast na konferencích, seminářích, v technologických platformách, propagační a networkingové akce a materiály apod.).</li> <li>- Podpora dalších aktivit směřujících k naplnění operačních cílů oblasti podpory.</li> </ul>	<p><b>Forma:</b> Dotace, která je účelově určená k úhradě způsobilých výdajů vzniklých v souvislosti s plněním předmětu projektu.</p> <p><b>Výše podpory:</b> <i>Míra spolufinancování</i> dosahuje <b>100 %</b> způsobilých výdajů projektu (85 % ze zdrojů ERDF a 15 % SR).</p> <p><b>Poznámky:</b></p> <ul style="list-style-type: none"> <li>– Oblast podpory je tematicky omezena na technické a přírodovědné obory (tj. DZSV 1-7)</li> <li>– Oblast podpory bude naplňována prostřednictvím běžných projektů. Předpokládá se omezený počet velkých projektů.</li> </ul>

## 2.5 Umístění projektu

Kritérium lokalizace projektu je založeno na tom, kde je projekt geograficky lokalizován. Neposuzuje se tedy sídlo žadatele, ale místo realizace zamýšlené investice. Podporu z OP VaVpl je možné získat pro projekty lokalizované ve všech NUTS II regionech ČR, které spadají do cíle Konvergence, tj. **Střední Čechy, Jihozápad, Severozápad, Severovýchod, Jihovýchod, Střední Morava a Moravskoslezsko**. Prostředky z OP VaVpl jsou v rámci cíle Konvergence určeny pro rozvoj všech regionů mimo Prahy.

### Hlavní město Praha nepatří mezi povolená místa realizace!

Zamýšlené vystěhování výzkumných kapacit z Prahy, resp. delokalizace center ve Středočeském či v jiném kraji, jejichž součástí je přemístění pracoviště z Prahy, je ze strany EK vnímáno kriticky.

Možnost podpořit přesun výzkumných kapacit z Prahy, resp. delokalizaci center ve Středočeském či v jiném kraji ČR, je tedy podmíněno splněním několika podmínek:

V případě výstavby na „zelené louce“ je žadatel povinen **zdůvodnit, proč byla zvolena výstavba na „zelené louce“ a proč je tento typ výstavby výhodnější než přestavba či rekonstrukce stávajících prostor**, a to bez ohledu na lokalizaci stávajících kapacit.

Musí být dodržováno pravidlo pro nakládání s potenciálními příjmy, mj. **žadatel bude povinen deklarovat, zda a jak dochází v důsledku realizace projektu k úsporám** a v jakém rozsahu (např. uvolněním prostor v existujícím zařízení). O tuto částku bude nutné snížit míru podpory projektu. V případě pracovišť v Praze může však být výnos z uvolněných prostor potenciálně vyšší než v případě nemovitostí v regionech, kde jsou ceny nemovitostí nižší, a může tedy znamenat významnější krácení míry podpory.

Další podmínkou je **povinnost, aby tým v novém centru byl skutečně týmem novým, nikoliv týmem „přestěhovaným“ z Prahy**. V první řadě **pracovníci centra musejí mít místo výkonu práce v centru lokalizovaném v regionu Konvergence**. Dále je nezbytné, aby nové centrum mělo na konci projektu **minimálně 50 % nových pracovníků** (tj. tým v novém centru nesmí sestávat z více než 50 % ze stávajících pracovníků z kteréhokoliv pracoviště v Praze nebo jinde v ČR), musí se tedy jednat o novou kvalitu. Pro tyto případy bude rozhodujícím parametrem počet nových absolventů graduovaných v průběhu realizace projektu a následně zaměstnaných v centru, nebo počet pracovníků ze zahraničí (navrátilci ze zahraničí, nebo cizinci) zaměstnaných v centru. Tím bude možné dokladovat, že se jedná o skutečně novou kvalitu a nikoliv o pouhé přestěhování a redistribuci výzkumných

kapacit v rámci ČR. Současně je požadována přímá vazba projektu na zvolený region a prokázání přínosu pro tento region.

Zásadním pravidlem pro posouzení způsobilosti výdaje z hlediska umístění je místo realizace projektu (např. umístění infrastruktury, místo výkonu práce určené v pracovní smlouvě). Pokud příjemci/partnerovi (partnerům)<sup>12</sup> vznikají investiční náklady v regionech Konvergence a příjemce/partner nemá žádné pracoviště se zaměstnanci ve způsobilém regionu (tj. jedná se o investici na zelené louce realizovanou výzkumnou organizací dosud činnou pouze v Praze), je nutné vycházet z podmínek stanovených v PD, oddíl 4.9. „Vystěhování kapacit VaV z Prahy“. Pokud takto definovanému příjemci/partnerovi vznikají neinvestiční náklady v regionech Konvergence, je možné uznat tyto neinvestiční náklady (část mzdových nákladů a provozních nákladů) pouze za předpokladu, že k jejich vzniku došlo průkazně ve způsobilém regionu. V takovém případě je nezbytné, aby pracovník byl zaangażován na pracovišti ve způsobilém regionu nejméně polovičním úvazkem. Pokud není stanoveno ŘO OP VaVpl v odůvodněných případech<sup>13</sup> jinak, nejsou mzdové a jiné provozní náklady vztahující se k pracovníkovi, který má místo pracoviště v Praze, způsobilé<sup>14</sup>.

## 2.6 Velikost projektů

### Závazná velikost projektů je definována v jednotlivých výzvách OP VaVpl.

Požadavky na velikost projektů se liší mezi jednotlivými výzvami. Přesné vymezení velikosti projektů je uvedeno v textech jednotlivých výzev. Avšak pro lepší orientaci žadatelů se uvádí následující:

**PO 1 – Evropská centra excelence:** minimálně 200 mil. Kč.

V případě výzvy 1.1. Evropská centra excelence je minimální výše způsobilých výdajů na realizaci jednoho projektu stanovena na 200 mil. Kč. V případě běžného projektu je maximální výše celkových nákladů stanovena na 1 100 mil. Kč a to proto, aby s ohledem na výkyvy ve směnném kurzu nemohlo dojít k překročení hranice 50 mil. EUR celkových nákladů (včetně nezpůsobilých výdajů projektu), jež je určující pro posouzení, zda se jedná o běžný nebo velký projekt. Při překročení hranice celkových nákladů 1 100 mil. Kč budou vyžadovány podklady jako pro velký projekt.<sup>15</sup>

S ohledem na zaměření prioritní osy budou velké projekty představovat významnou část alokace. Indikativně je nastaveno, že 10 % z vyhlášené alokace bude určeno

<sup>12</sup> viz kapitola 2.10.4 Zapojení více subjektů do projektu

<sup>13</sup> Zejména výdaje v přípravné fázi projektu, při vývoji infrastruktury před jejím zprovozněním apod.

<sup>14</sup> Bez ohledu na to, zda jde o náklad příjemce či partnera.

<sup>15</sup> Velký projekt (VP) – projekt spolufinancovaný z Evropského fondu pro regionální rozvoj, jehož celkové náklady jsou vyšší než 50 mil. EUR. Otázka velkých projektů je řešena v čl. 39 - 41 Nařízení Rady (ES) č. 1083/2006.

pro běžné projekty. Tento poměr může být pozměněn v závislosti na výsledku hodnocení všech projektů.

## PO 2 – Regionální VaV centra: minimálně 100 mil. Kč

V případě výzvy 2.2. Regionální VaV centra je minimální výše způsobilých výdajů na realizaci jednoho projektu stanovena na 100 mil. Kč. V případě běžného projektu je maximální výše celkových nákladů stanovena na 1 100 mil. Kč a to proto, aby s ohledem na výkyvy ve směnném kurzu nemohlo dojít k překročení hranice 50 mil. EUR celkových nákladů (včetně nezpůsobilých výdajů projektu), jež je určující pro posouzení, zda se jedná o běžný nebo velký projekt. Při překročení hranice celkových nákladů 1 100 mil. Kč budou vyžadovány podklady jako pro velký projekt.<sup>16</sup>

I ve výzvě 2.2. Regionální VaV centra se počítá s velkými projekty, očekává se však, že jejich podíl na celkové alokaci bude menšinový. Tento poměr může být pozměněn v závislosti na výsledku hodnocení všech projektů.

Účelové dělení projektu na menší celky může způsobit zásadní komplikace zejména v případě, že dva (nebo více) samostatně předložené projekty společně naplňují definici pro tzv. velké projekty stanovenou Obecným nařízením (Článek 39), tj. jejich celkové náklady přesáhnou 50 mil. EUR a jedná se o výdaje na operaci složenou z řady prací, činností nebo služeb, které jsou určeny k dosažení nedělitelného úkolu přesné hospodářské nebo technické povahy s jasně určenými cíli.

## 2.7 Doba realizace projektů

Zahájení realizace projektu ze strany žadatele není u projektů OP VaVpl v zásadě časově omezeno. Za způsobilé výdaje jsou u schválených projektů však považovány pouze relevantní výdaje vzniklé po 1. 1. 2008 nebo po datu zahájení projektu podle toho, co nastane později. Další omezení jsou uvedena v textu jednotlivých výzev či v relevantním dokumentu „Pravidla způsobilosti výdajů OP VaVpl“, který je Přílohou č. 1 této příručky.

## 2.8 Monitorovací indikátory projektu

Pojem „Indikátor<sup>17</sup>“ má stejný význam jako jeho český ekvivalent – „ukazatel“. Pro účely programování, monitorování a evaluace lze pojem „indikátor“ chápat jako způsob měření:

- daného cíle,
- mobilizovaných zdrojů,

<sup>16</sup> Velký projekt (VP) – projekt spolufinancovaný z Evropského fondu pro regionální rozvoj, jehož celkové náklady jsou vyšší než 50 mil. EUR. VP jsou řešeny ve čl. 39 - 41 Nařízení Rady (ES) č. 1083/2006.

<sup>17</sup> Indicators for monitoring and evaluation: a practical guide

- dosaženého efektu,
- kvality programu (projektu),
- kontextových proměnných.

Nastavení systému indikátorů vychází z potřeb monitorování a hodnocení. Úlohou monitorovacích indikátorů je vyčíslit kvalifikovaně dosažené efekty u podpořených projektů a tím změřit celkový přínos k naplnění cílů OP VaVpl, jeho jednotlivých prioritních os a naplňování horizontálních témat. Hlavním cílem monitorování je průběžné zjišťování pokroku v realizaci projektů, porovnávání získaných informací s výchozím předpokládaným plánem a poskytování zpětné vazby z hlediska realizace projektů i celého programu.

Monitorování je prováděno na úrovni projektů i souhrnně za OP VaVpl. Monitorovací indikátory na úrovni programu mají přímý vztah k poskytování pomoci a souvisejícím efektům. Mezi ně mimo jiné patří:

- **Indikátory výstupů** kvantifikují výstupy činností/aktivit jednotlivých projektů – co daný projekt vytvořil. Jsou zpravidla vyjadřovány ve fyzikálních nebo peněžních jednotkách. V rámci jednotlivých prioritních os OP VaVpl se sledují např. existence přístrojového, laboratorního a technického vybavení, počet podpořených projektů výzkumu a vývoje, plocha zrekonstruovaných/vybudovaných kapacit.
- **Indikátory výsledků** mají vazbu na přímé a okamžité přínosy jednotlivých projektů a postihují okamžité pozitivní efekty podpory. Zahrnují v sobě hledisko úspěšnosti. Jedná se o ukazatele fyzické nebo peněžní povahy. V rámci jednotlivých prioritních os OP VaVpl se sledují např. počet úspěšných absolventů magisterských a doktorských studijních programů, objem smluvního výzkumu, počet aplikovaných výstupů výzkumu, počet projektů spolupráce s aplikační sférou.

Indikátory jsou nadefinovány pro každou prioritní osu a žadatel je povinen v rámci Projektové žádosti doplnit k indikátorům jejich předpokládané průběžné a konečné hodnoty, které budou mít význam při hodnocení Projektové žádosti (v procesu hodnocení a zároveň budou jedním z témat procesu upřesňování parametrů).

V rámci projektů se monitorovací indikátory dělí na indikátory závazné a nezávazné:

- **Závazné indikátory** jsou povinné, žadatel má povinnost tyto indikátory naplnit. Závazné indikátory vystihují hlavní cíle prioritní osy a cílové hodnoty těchto indikátorů budou v případě projektu doporučeného k financování následně uvedeny v podmínkách Rozhodnutí o poskytnutí dotace (dále jen Rozhodnutí). Žadatelem uvedené cílové hodnoty těchto indikátorů budou také zohledněny při hodnocení projektu v odpovídajících výběrových kritériích. Závazné indikátory lze v průběhu trvání projektu a v době jeho udržitelnosti změnit pouze se souhlasem Řídicího orgánu OP VaVpl (ŘO OP VaVpl).



Součástí závazných indikátorů je také skupina tzv. **povinně volitelných indikátorů**. Tyto indikátory se volí ze seznamu tzv. soustav indikátorů, kde žadatel musí v rámci žádosti o poskytnutí dotace zvolit **minimálně jeden** indikátor z uvedených možností jako závazný, a u něj zvolit cílovou hodnotu a dosahované hodnoty sledovat. Takový indikátor se pak stává ekvivalentem indikátoru závazného. U ostatních ze sady povinně volitelných indikátorů se může žadatel rozhodnout, zda je zvolí rovněž v režimu závazného indikátoru, nebo v režimu nezávazného indikátoru. V odůvodněných případech může být i u závazných indikátorů stanovena cílová hodnota nula (např. v případě, kdy centrum počítá pouze s výchovou studentů magisterského stupně, je možné vyplnit nulu u absolventů doktorských studijních programů).

- **Nezávazné indikátory** slouží k detailnějšímu sledování souvisejících aktivit a měří doprovodné efekty realizace projektu, případně doplňkové cíle projektu. Cílové hodnoty těchto indikátorů **nejsou smluvně závazné, příjemce se však zavazuje k jejich pravidelnému vykazování** v monitorovacích zprávách (MZ) a jejich hodnoty vykazované v MZ budou ověřovány v rámci kontroly ze strany ŘO OP VaVpl. Zejména tyto indikátory, specifikace jejich podmínek a hodnot a zohlednění připomínek hodnotitelů k nim mohou být předmětem fáze upřesňování výkonnostních parametrů u projektů vybraných výběrovou komisí ŘO OP VaVpl. Především v případě relevantních indikátorů (např. výsledky VaV na 1 výzkumného pracovníka, počty absolventů na 1 výzkumného pracovníka, objem smluvního výzkumu na 1 výzkumného pracovníka), které nejsou závazné, doporučujeme žadatelům zvolit a sledovat alespoň některé klíčové indikátory, které umožní průběžně sledovat produktivitu centra, její změny v čase a v důsledku také řídit výkonnost centra.

Indikátory jsou nadefinovány v aplikacích Benefit7<sup>18</sup> a ESOP<sup>19</sup> pro každou prioritní osu a **žadatel je povinen v rámci žádosti o poskytnutí dotace zvolit všechny indikátory (závazné a nezávazné) a nastavit plánované cílové hodnoty u závazných indikátorů, případně i u jiných nezávazných indikátorů, které nejlépe charakterizují jeho projektový záměr.**

Obecně platí, že hodnoty závazných indikátorů na úrovni projektů by měly přiměřenou měrou přispět k naplnění cílových hodnot monitorovacích indikátorů za celou prioritní osu. Toto neplatí zcela beze zbytku a jsou možné odchylky, zejména s ohledem na specifika některých projektů plynoucí z oborových rozdílů, možnost částečné kompenzace nízké hodnoty jednoho závazného indikátoru vyšší hodnotou u jiného závazného indikátoru atp. V takovém případě je nutné toto specifikum projektu náležitě objasnit a vysvětlit. Nicméně pokud se projekt podílí na celkové alokaci prioritní osy 1 % finančního objemu, měl by v zásadě přispět také k naplnění cílové hodnoty daného závazného indikátoru jedním procentem. Projekty, které budou přispívat k naplňování závazných indikátorů výrazně podprůměrně bez

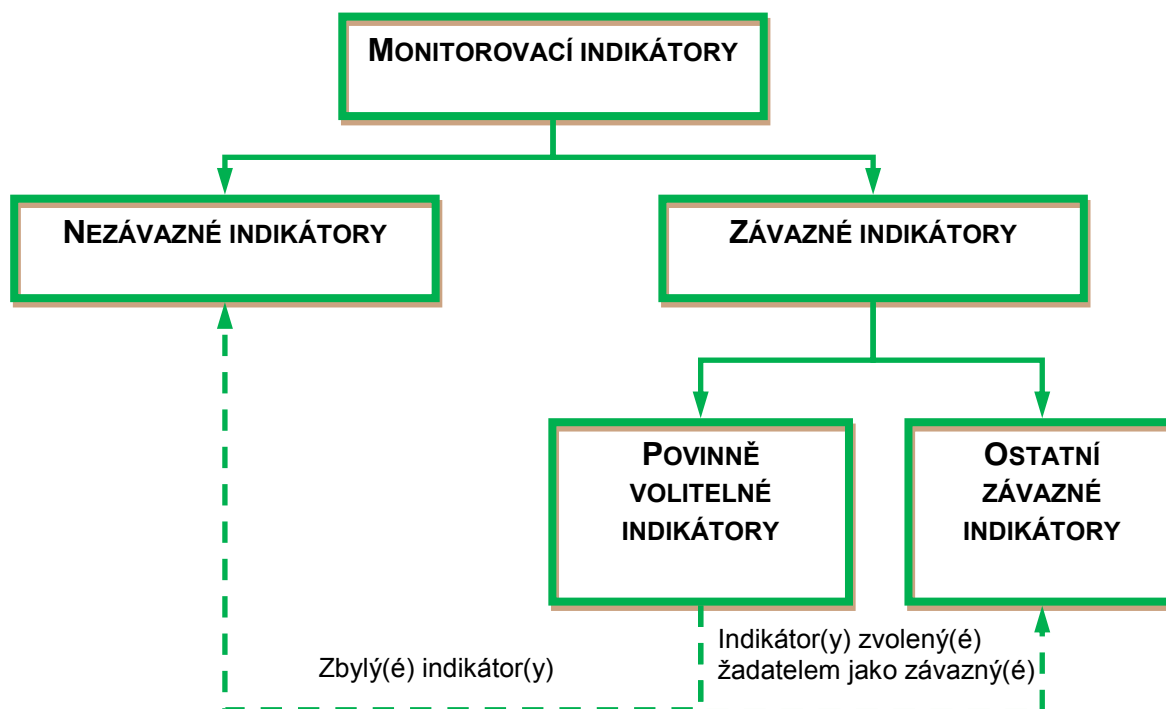
<sup>18</sup> [www.eu-zadost.cz](http://www.eu-zadost.cz)

<sup>19</sup> <https://online.ecba.cz/vavpi>

náležitěho vysvětlení a kompenzace u jiného indikátoru, mohou být v hodnocení znevýhodněny.

Následující diagram graficky znázorňuje podstatu a třídění výše uvedených druhů indikátorů.

### Třídění monitorovacích indikátorů



Pro každý závazný indikátor zvlášť bude v Příručce pro příjemce uvedena procentuální tolerance naplnění cílové hodnoty. Za předpokladu, že nebude překročena stanovená přípustná tolerance, nebude nedosažení cílové hodnoty indikátoru posuzováno jako porušení podmínek uvedených v Rozhodnutí a nebude tak důvodem pro krácení dotace. ŘO OP VaVpl může výjimečně na základě řádně zdůvodněné písemné žádosti příjemce rozhodnout o snížení cílové hodnoty závazného indikátoru uvedené v Rozhodnutí. ŘO OP VaVpl však nemůže povolit takovou změnu, která by vedla k porušení stálosti operací, tj. podstatné změně projektu ve smyslu čl. 57 Nařízení Rady (ES) č. 1083/2006.

Hodnoty indikátorů jsou pravidelně monitorovány v průběhu realizace projektu a také po celou dobu udržitelnosti podpořeného projektu. Monitorování indikátorů a kontrola jejich naplňování probíhá prostřednictvím monitorovacích zpráv, které předkládá příjemce. Typy monitorovacích zpráv zpracovávaných příjemci podpory a frekvence jejich předkládání budou uvedeny v Příručce pro příjemce.



## UPOZORNĚNÍ

Nedodržení cílových hodnot monitorovacích indikátorů může vést k částečnému nebo dokonce i úplnému odebrání poskytnuté dotace.

Seznam monitorovacích indikátorů pro PO 1 – Evropská centra excelence je uveden v příloze č. 8a) této příručky.

Seznam monitorovacích indikátorů pro PO 2 – Regionální VaV centra je uveden v příloze č. 8b) této příručky.

Seznam monitorovacích indikátorů stanovených ŘO OP VaVpl pro PO3 a PO4 bude uveden v příručkách pro žadatele pro dané prioritní osy.

## 2.9 Udržitelnost projektu

Do 5 let od ukončení projektu nesmí dojít:

- a) ke změně vlastnictví pořízeného majetku, která ovlivňuje charakter daného projektu nebo
- b) k výrazné změně či omezení nebo úplnému zastavení činnosti, jež je předmětem projektu.

Za výraznou změnu se považuje i snížení počtu zaměstnanců, resp. pracovníků projektu, jakož i snížení hodnot projektových indikátorů.

Udržitelnost bude součástí hodnocení projektů. V obecné rovině bude udržitelnost dokladována závazkem (formou čestného prohlášení) na úrovni žadatele (v případě konsorcií i jeho partnerů), že je schopen zajistit realizaci projektu a zajistit jeho činnost v původním rozsahu i po dobu nejméně 5 let od ukončení projektu. V případě, že jeden žadatel bude zároveň žadatelem (či partnerem) ve více projektech, bude vyžadován písemný závazek o tom, že je žadatel schopen zajistit udržitelnost u všech dalších projektů, na nichž se podílí i v případě, že budou vybrány všechny (více) z předložených projektů. Aby byl projekt považován za udržitelný, musí mít identifikovány zdroje, ze kterých bude hrazena případná vznikající provozní ztráta (včetně re-investic).

Věrohodnost závazku žadatele týkajícího se udržitelnosti projektu se bude posuzovat ve dvou úrovních:

- a) na úrovni žadatele, tj. instituce jako celku, nebo na úrovni jejího hospodářského střediska či jiné samostatné součásti instituce, za kterou je žadatel schopen zajistit spolehlivá a ověřitelná ekonomická data;
- b) na úrovni výzkumného týmu projektu, resp. jednotlivých výzkumných pracovníků, kteří budou projekt realizovat.

Posouzení věrohodnosti závazku udržitelnosti projektu se bude opírat zejména o historické výnosy v kombinaci s posouzením realističnosti předpokladů očekávaných budoucích výnosů projektu do konce jeho realizace a 5 let po jejím ukončení, jakož i z poměru mezi historickými výnosy a plánovanými budoucími výnosy. V potaz budou brány také předpoklady a zdůvodnění možných budoucích výnosů, z nichž žadatel vycházel, a věrohodnost takových předpokladů.

Nezbytnými podklady pro posouzení udržitelnosti bude přehled historických výnosů žadatele a pracovníků projektu, plán nákladů projektu (rozpočet) pro dobu realizace, plán provozních výdajů pro provozní etapu i pro období 5 let po ukončení projektu (a dále i po dobu hodnocení projektu), dále plán zdrojů pro finanční udržitelnost pro dobu realizace i pro období 5 let po ukončení projektu (a dále i po dobu hodnocení projektu), resp. plán krytí provozní ztráty projektu, a v neposlední řadě též plán re-investic (resp. plánu výdajů na obnovu infrastruktury).

**Plán zdrojů pro finanční udržitelnost** (resp. plán krytí provozní ztráty) má za cíl kvantifikovat zdroje, které se zaváže žadatel zajistit tak, aby bylo možné udržet projekt po dobu nejméně 5 let po jeho ukončení ve funkčním stavu, tj. se zajištěním mzdových nákladů a běžných provozních nákladů spojených s činností zařízení, včetně běžných oprav a údržby zařízení. Pro projekty v prioritních osách 1 a 2 přitom platí, že po dobu povinné udržitelnosti (standardně 5 let od data ukončení projektu, není-li stanoveno jinak) nesmí objem plánovaných mzdových výdajů klesnout pod úroveň, která zajistí činnost výzkumných pracovníků nejméně v rozsahu naplánovaném v příslušném projektovém indikátoru (tj. ne nižší než hodnota indikátoru nová pracovní místa ve VaV, resp. nová pracovní místa – výzkumní pracovníci). **Celkový objem mzdových prostředků proto v každém jednotlivém roce po dobu udržitelnosti projektu (centra) nesmí klesnout pod úroveň 60 % maximální hodnoty, které dosáhla rozpočtová položka „Příspěvek na mzdy“ hrazená ze start-up grantu v roce, kdy tato položka dosáhla vůbec nejvyšší hodnoty.**

**Plán re-investic** má za cíl kvantifikovat potřebu obnovovat pořízené zařízení v přiměřeném čase v závislosti na úplné míře opotřebenosti majetku pořízeného v rámci způsobilých výdajů projektu. Účelem plánu reinvestic je vyjádřit trvalé snížení hodnoty (dlouhodobého) majetku - pořízeného v rámci způsobilých výdajů projektu - které musí odpovídat skutečné míře opotřebenosti majetku. Reinvesticí se rozumí investice nutné pro obnovu jednotlivých prvků tak, aby byly průběžně udržovány na vysoké technické úrovni a nedocházelo k jejich technickému a morálnímu zastarávání. Plán reinvestic je třeba zadat jako finanční plán ve formě hotovostních toků, které odrážejí částky peněžních výdajů vztažených k jednotlivým rokům, kdy se uskuteční daný výdaj užitý na obnovu majetku (např. nákup přístroje, který zastará za 3 roky). Plán potřeby reinvestic se tedy rovná sumě výdajů na reinvestice v daném roce vynaložené na částečnou (technické zhodnocení) či plnou obnovu (pořízení nového majetku s odpovídající užitnou hodnotou).

Plán re-investic však není považován za součást projektu, neboť jeho realizace je podmíněna realizací dalších, návazných projektů a činností (grantů, výnosů ze smluvního výzkumu apod.) a nebude proto vyžadován závazek žadatele k zajištění zdrojů na obnovu veškerého zařízení během pětiletého období po ukončení projektu. Plán re-investic však bude vyžadován z důvodu posouzení realističnosti dlouhodobého finančního plánování žadatele.

Plán je nutné koncipovat na každou jednotlivou položku dlouhodobého hmotného/nehmotného majetku (event. pro modul / funkční celek, pokud se na něj jako celek vztahují shodná účetní pravidla pro jeho životnost) v souladu s vnitřními účetními předpisy žadatele (partnera) definujícími pravidla pro morální i fyzické zastarání tohoto předmětného majetku; pro každou položku je nutné stanovit datum potřeby reinvestice. Plán reinvestic zahrnuje pouze dlouhodobý hmotný a nehmotný majetek vyjma majetku přesahujícího potřebou aktu reinvestice (tj. potřebou jednorázového výdaje na částečnou či úplnou obnovu) hodnotící/referenční období projektu, které se rovná 15 roků. Např. se to jistě bude týkat pozemků, staveb. Do způsobilých výdajů projektu na pořízení dlouhodobého hmotného/nehmotného majetku nelze zahrnout výdaj na reinvestici reprodukováného majetku původně hrazeného v rámci způsobilých výdajů.

Výraznou měrou by se na krytí plánu reinvestic měly podílet prostředky pro tento účel rezervované ve státním rozpočtu na VaV v objemu 2,5 mld. Kč po dobu 5 let od ukončení projektu, tj. po roce 2015, event. v roce 2014 pro projekty končící dříve (tzv. Účelové prostředky na udržitelnost projektů z OP VaVpl). S ohledem na očekávanou náročnost plánů reinvestic je možné rozpočtově očekávat, že z tohoto zdroje bude pokryto přibližně 50 % skutečné potřeby (v sumě za všechny podpořené projekty však ne více než 2,5 mld. Kč / rok). Současně je možné počítat po ukončení projektů se změnou pravidel, která umožní využít část výzkumných grantů z prostředků účelové podpory VaV na tvorbu rezervy pro krytí plánu re-investic.

Žadatelé by měli při konstrukci plánu re-investic postupovat následovně: pro krytí plánu reinvestic kalkulovat s maximálně 50% krytím z účelové podpory na udržitelnost projektů z OP VaVpl. V případě krytí zbylé části plánu reinvestic je nutné uvést, z jakých dalších zdrojů bude plán reinvestic hrazen (ze smluvního výzkumu, účelové a institucionální podpory a dalších zdrojů).

Vlastní realizace plánu re-investic bude předmětem negociace ve fázi před ukončením projektů z OP VaVpl. Přiznání podpory z prostředků účelové podpory na udržitelnost projektů z OP VaVpl bude podmíněno spoluprací s aplikační sférou a zajištěním podílového financování. Předpokládá se, že úspěšnost jednotlivých projektů podpořených z OP VaVpl, resp. výsledky průběžného a konečného hodnocení projektů, do něž budou zapojeni i zahraniční hodnotitelé, bude mít dopad na financování plánu re-investic. U projektů hodnocených úspěšně z hlediska naplňování cílových hodnot projektu lze pak očekávat vyšší míru podpory plánu re-investic a naopak.

Povinnou podmínkou pro zajištění udržitelnosti je v případě projektů v prioritních osách 1 a 2 zajištění části prostředků nezbytných pro provoz projektu z jiných zdrojů než z národních veřejných zdrojů na výzkum a vývoj. V případě projektů do prioritní osy 1 se počítá především s využitím zdrojů zahraničních (Rámcový program EU a další mezinárodní granty), v případě prioritní osy 2 především s využitím zdrojů soukromých, resp. výnosů za poskytované výzkumné služby a smluvní výzkum (včetně výnosů od subjektů veřejné povahy – nemocnic, orgánů státní správy a samosprávy apod.). Pro plánování těchto zdrojů nestanovuje ŘO OP VaVpl žádné závazné minimální objemy těchto výnosů s ohledem na velkou variabilitu mezi obory a mezi výchozími stavy jednotlivých potenciálních příjemců. ŘO nicméně upozorňuje na stanovisko Rady pro výzkum a vývoj (viz rámeček níže) a konstatuje, že objem výnosů z těchto zdrojů by měl být plánován realisticky, se zohledněním konkrétně formulovaných předpokladů, a současně ambiciózně tak, aby prostředky nezávislé na státním rozpočtu na VaV představovaly významný podíl na celkových výnosech z výzkumné činnosti daného centra. Náležité zdůvodnění předpokladů, o něž se bude plán zdrojů pro finanční udržitelnost opírat, včetně analýzy poptávky a analýzy konkurence, bude jedním ze stěžejních hledisek při posuzování udržitelnosti projektů. ŘO rovněž upozorňuje potenciální žadatele na skutečnost, že výše celkového objemu investičních prostředků projektu se bude promítat do cen výzkumných služeb a smluvního výzkumu,<sup>20</sup> následně poskytovaných centrem, což může v důsledku učinit příjemce, nekonkurenceschopným na trhu.

ŘO OP VaVpl může v jednotlivých výzvách či v Rozhodnutí ke konkrétnímu projektu stanovit delší časový úsek udržitelnosti projektu, případně další podmínky.

ŘO OP VaVpl upozorňuje žadatele na stanovisko Rady pro výzkum a vývoj, která dne 21. 11. 2008 konstatovala v souvislosti s výzvou 1.2, že udržitelnost prioritní osy 2 „Regionální VaV centra“ jako celku bude zajištěna pouze v případě, že v souhrnu bude činnost center financována z jedné třetiny ze soukromých zdrojů. Tento podíl se vztahuje na kalendářní rok, v němž bude dosaženo plné činnosti centra (tj. po ukončení projektů z OP VaVpl) a týká se prioritní osy jako celku, nikoliv jednotlivých projektů.

Obdobné stanovisko Rady pro výzkum a vývoj se očekává i pro nově vyhlášené výzvy 1.1 „Evropská centra excelence“ a 2.2 „Regionální VaV centra“ s tím rozdílem, že pro projekty v prioritní ose 1 se očekává, že významnou část těchto zdrojů pokryjí výnosy ze zahraničních grantů (zejm. Rámcový program pro výzkum a technologický rozvoj EU), kdežto pro projekty v prioritní ose 2 naopak výnosy z komerční činnosti (zejm. ze smluvního výzkumu). V obou případech se očekává, že stanovisko Rady

<sup>20</sup> Viz Rámec Společenství pro státní podporu výzkumu, vývoje a inovací (2006/C 323/01), odst. 3.2.1., který stanoví, že cena pro poskytování smluvního výzkumu a výzkumných služeb ze strany výzkumných organizací musí být – aby nedocházelo k veřejné podpoře – na úrovni ceny tržní, nebo za cenu, která zahrnuje plné náklady a přiměřený zisk.

umožní nahrazení výnosu ze zahraničních grantů výnosy ze smluvního výzkumu a naopak.

## 2.10 Příjemce podpory

### 2.10.1 Podmínky přijatelnosti příjemce v rámci prioritní osy 1 a prioritní osy 2

Příjemci, případně další subjekty mající podíl na způsobilých výdajích projektu („partneři“), musejí splňovat všechny níže uvedené podmínky vycházející z definice výzkumné organizace dle čl. 2.2 písm. d) Rámce Společenství pro státní podporu výzkumu, vývoje a inovací (2006/C 323/01) (dále jen „Rámec“):

- 1) hlavním účelem je
  - a) provádět základní výzkum, aplikovaný výzkum nebo experimentální vývoj;
  - b) šířit výsledky činností uvedených pod písm. a) prostřednictvím výuky, publikování nebo převodu technologií;  
(dále též „činnosti ve VaV a související“)
- 2) prostředky ze zisku reinvestuje do činností uvedených v podmínce 1;
- 3) podniky (jakožto subjekty vykonávající hospodářské<sup>21</sup> aktivity), které mohou uplatňovat vliv na takovýto subjekt, např. jako podílníci nebo členové, nemají žádný přednostní přístup k výzkumné infrastruktuře tohoto subjektu, nebo k výsledkům vytvořeným tímto subjektem;
- 4) hospodářské a nehospodářské činnosti jsou v rámci subjektu účetně odděleny a nedochází k financování hospodářských činností z činností nehospodářských (včetně povinnosti využít zisk z nehospodářských činností pouze k těmto činnostem).

Podpora směřuje k podpoře nehospodářských činností příjemce, tj.:

- Vzdělávací aktivity
- Provádění nezávislého výzkumu, případně kolaborativního výzkumu (a to pouze ta část výzkumu připadající na výzkumné organizace)
- Šíření výsledků výzkumu
- Transfer technologií

### 2.10.2 Posuzování podmínek

Při posuzování, zda subjekty splňují výše zmíněné podmínky, bude Řídicí orgán posuzovat zejména následující skutečnosti:

- a) Subjekt musí být zřízen za účelem realizace činností ve VaV a související, kde:

<sup>21</sup> Hospodářskou aktivitou se rozumí činnost spočívající v nabízení zboží a služeb na trhu. V oblasti VaV jde zejména o smluvní výzkum.



- (i) Více než 50 % veškerých činností subjektu jsou činnosti ve VaV a související (tj. uvedené v podmínce 1 v bodě 2.10.1 této příručky), a
- (ii) Nehospodářské činnosti ve VaV a související představují zároveň minimálně 10 % z celkových činností subjektu s tím, že celkové náklady na tyto činnosti jsou minimálně 10 milionů Kč ročně.

Příjemce je povinen doložit prokázání těchto skutečností po dobu minimálně 2 po sobě jdoucích účetních období a to ve výše zmíněném rozsahu.<sup>22</sup>

Nehospodářské činnosti ve VaV a související musí na konci realizace projektu tvořit převažující činnost na všech činnostech příjemce.

- b) Povinnost uvedená v podmínce 2 v bodě 2.10.1 této příručky musí být ke dni podání žádosti<sup>23</sup> zakotvena v základních vnitřních předpisech žadatele (stanovy, zřizovatelská listina apod.) a to po celou dobu realizace projektu i po dobu sledované udržitelnosti projektu (viz kapitola 2.9 Udržitelnost projektu).
- c) Nemožnost uplatňování vlivu uvedeného v podmínce 3 v bodě 2.10.1 této příručky musí být zakotvena v základních vnitřních předpisech žadatele/příjemce (stanovy, zřizovatelská listina apod.), a to ke dni podání žádosti<sup>24</sup>, po celou dobu realizace projektu i po dobu sledované udržitelnosti projektu. Zároveň musí většina činností uvedených v podmínce 1 bodu 2.10.1 této příručky být realizována nezávisle (jako nehopodářská) nebo s nepropojenými<sup>25</sup> podniky.

Ke splnění podmínky 3 uvedené v bodě 2.10.1 je též nutné, aby v případě, kdy je více než 15 % spolupráce příjemce s podniky (smluvní či kolaborativní výzkum) realizováno s propojenými podniky, příjemce doložil obdobnou spolupráci alespoň se dvěma dalšími (nepropojenými) podniky, se kterými realizuje obdobnou spolupráci, a to s každým minimálně v rozsahu 10 % celkového objemu spolupráce s propojenými podniky (určené na základě výnosů z této spolupráce).

- d) Oddělení hospodářských a nehopodářských aktivit musí být zakotveno v základních vnitřních předpisech žadatele/příjemce (stanovy, zřizovatelská listina

<sup>22</sup> Řídicí orgán OP VaVpl může v odůvodněných případech považovat tuto podmínku za splněnou i u subjektů formálně tyto podmínky nenaplňujících:

- při založení nové právnické osoby za předpokladu převedení výzkumné činnosti, výzkumných pracovníků a souvisejícího majetku (v rozsahu odpovídajícímu velikosti převedeného výzkumného týmu a plánovaným výzkumným aktivitám) z jiného subjektu, který byl dosud činný v aktivitách uvedených v podmínce 1 bodu 2.10.1 této příručky;
- prokázáním vydělení činností, které nejsou spojené s činnostmi uvedenými v podmínce 1 v bodě 2.10.1 této příručky.

<sup>23</sup> Pro projekty předkládané v rámci výzvy 2.1 je toto dokládáno k okamžiku vydání Rozhodnutí

<sup>24</sup> Pro projekty předkládané v rámci výzvy 2.1 je toto dokládáno k okamžiku vydání Rozhodnutí

<sup>25</sup> Pro potřeby tohoto posouzení se jimi rozumí subjekty, které nejsou vůči příjemci partnerskými či propojenými subjekty ve smyslu čl. 3 přílohy č. 1 nařízení (ES) č. 800/2008.

apod.), a to ke dni podání žádosti<sup>26</sup>. Podpora z OP VaVpl musí směřovat do nehmotné činnosti daného subjektu. K hospodářské činnosti (včetně smluvního VaV) nelze využít majetek pořízený z dotace s výjimkou doplňkového<sup>27</sup> využití infrastruktury sloužící k jejímu účelnějšímu využití. Při tomto využití je nutné zajistit, aby byla alikvotní část příjmů<sup>28</sup> vygenerovaných podpořenou infrastrukturou převedena (reinvestována) do nehmotných činností.

Pokud není uvedeno jinak, posuzuje ŘO OP VaVpl průměrná data za poslední 2 po sobě jdoucí účetní období a to z:

- Nákladů - prokazování skutečností uvedených pod písm. a), d),
- Výnosů - prokazování skutečností uvedených pod písm. c).

Spolupráce s podniky (smluvní a kolaborativní výzkum) musí odpovídat podmínkám stanoveným v čl. 3.2.1, 3.2.2 Rámce a bodu 2.14 písm. b) této příručky.

Příjemce je též povinen zajistit dodržování všech těchto podmínek i po celou dobu realizace projektu i po dobu sledování udržitelnosti projektu.

Pro účely posouzení je příjemce povinen umožnit ŘO OP VaVpl přístup k veškerým dokladům týkajícím se jeho činnosti, vnitřní struktury apod., a to kdykoliv v průběhu posuzování Projektové žádosti, jakož i v následné realizaci projektu a to za účelem posouzení, zda subjekt splňuje výše zmíněné podmínky. Pro vyloučení pochybností se uvádí, že pro posouzení splnění těchto podmínek žadatelem/příjemcem může být Řídicím orgánem OP VaVpl prověřeno nejen formální nastavení či formální informace (např. ve veřejných rejstřících), ale i faktické fungování žadatele/příjemce.

ŘO OP VaVpl bude při posuzování přijatelnosti žadatele posuzovat i předpoklady žadatele/příjemce úspěšně realizovat projekt, včetně např. posouzení poměru požadované dotace oproti celkovým nákladům subjektu, resp. celkovým nákladům na činnosti ve VaV a související.

Žadatel je též povinen prohlásit, že je výzkumnou organizací dle Rámce, že jí bude po celou dobu udržitelnosti projektu a že si je vědom případných důsledků nepravdivosti tohoto prohlášení.

<sup>26</sup> Pro projekty předkládané v rámci výzvy 2.1 je toto dokládáno k okamžiku vydání rozhodnutí

<sup>27</sup> K nehmotné činnosti (ve VaV a související) musí být tato infrastruktura (zařízení či nemovitosti) využita většinou, tj. více než z 50 %. Bude se vycházet zejména ze záznamů o využívání dané infrastruktury).

<sup>28</sup> Tato alikvotní část příjmů odpovídá minimálně výši nákladové ceny za využitou infrastrukturu. Tato nákladová cena slouží též pro výpočet ceny pro koncové uživatele/klienty smluvního VaV.



### 2.10.3 Příjemce dle právní formy

ŘO OP VaVpl v souladu s Rámcem obecně neposuzuje subjekty podle jejich právní formy, nýbrž výlučně postupem uvedeným v bodě 2.10.2 této příručky, s výjimkou následujících subjektů:

a) Obecně nepřijatelné právní formy žadatele:

- Obecně prospěšná společnost dle zákona č. 248/1995 Sb., ve znění pozdějších předpisů,
- Občanské sdružení dle zákona č. 83/1990 Sb., ve znění pozdějších předpisů, a
- Zájmové sdružení právnických osob dle § 20f-j zákona č. 40/1964 Sb., ve znění pozdějších předpisů.

b) Obecně akceptované právní formy žadatele<sup>29</sup>:

- veřejné a státní vysoké školy provádějící výzkum a vývoj<sup>30</sup>,
- veřejné výzkumné instituce<sup>31</sup>,

které se považují za subjekty splňující podmínky uvedené v bodě 2.10.1 této příručky bez dalšího prokazování splnění podmínek dle bodu 2.10.2 této příručky.

c) Právní formy žadatele ve zvláštním režimu:

- (i) Organizační složky státu, organizační jednotky<sup>32</sup> Ministerstva obrany a Ministerstva vnitra, státní příspěvkové organizace, příspěvkové organizace územně samosprávných celků musí doložit, že činnosti uvedené v podmínce 1 bodu 2.10.1 (ve VaV a související činnosti) mají největší podíl na celkové činnosti subjektu. V podmínkách realizace projektu (jakožto součásti Rozhodnutí) bude zakotvena povinnost dodržet ostatní podmínky – zejména podmínky 2 a 4 v bodě 2.10.1 této příručky a doložit způsob naplnění těchto podmínek (nejlépe formou zakotvení do vnitřních předpisů daného subjektu).
- (ii) Subjekty, pro něž plní roli zřizovatele Ministerstvo zdravotnictví ČR posoudí ŘO OP VaVpl individuálně, na základě (i) potvrzení Ministerstva zdravotnictví ČR o tom, že tento subjekt splňuje předepsané podmínky, a (ii) stanoviska Rady pro výzkum a vývoj, zda je možno považovat část činností těchto subjektů (zejména v oblasti lékařské/klinické péče) za činnosti uvedené v podmínce 1 písm. b)

<sup>29</sup> Zařazení mezi subjekty splňující pro potřeby OP VaVpl podmínky stanovené v oddíle 2.10.1 nezavazuje v žádném případě žadatele/příjemce povinnosti naplnit v plném rozsahu podmínky stanovené Rámcem v průběhu realizace i udržitelnosti projektu.

<sup>30</sup> Zákon č. 111/1998 Sb., o vysokých školách a o změně a doplnění dalších zákonů (zákon o vysokých školách), ve znění pozdějších předpisů.

<sup>31</sup> Zákon č. 341/2005 Sb. o veřejných výzkumných institucích, ve znění pozdějších předpisů.

<sup>32</sup> Posuzuje se vždy pouze organizační jednotka.

bodů 2.10.1 této příručky, a to na základě doporučujícího stanoviska odpovědných orgánů k této problematice.

Ostatní subjekty se posuzují postupem dle bodu 2.10.2 této příručky.

## 2.10.4 Zapojení více subjektů do projektu

**Partneři, jakožto subjekty mající podíl na způsobilých výdajích projektu, musí splnit všechny podmínky přijatelnosti a to stejným způsobem jako příjemce.**

Pro partnery platí stejné podmínky přijatelnosti jako pro příjemce (včetně podmínek realizace činnosti, na kterou plynou prostředky ve formě úhrady způsobilých výdajů, v regionech spadajících pod Cíl 1 Konvergence, tj. všechny mimo regionu Praha).

1. Podmínky účasti dalších účastníků (či jen dále „partnerů“) v projektu:
  - účast partnera v projektu není primárně založena na komerčním vztahu (dodávky zboží, služeb, stavebních prací atd.),
  - účast partnera je nezbytná pro realizaci projektu a je náležitě zdůvodněna;
  - role partnera v projektu je detailně popsána v Projektové žádosti a písemné smlouvě uzavřené mezi partnerem a předkladatelem projektu;
  - bude definován podíl partnera na způsobilých výdajích projektu odpovídající podílu partnera na realizaci projektu<sup>33</sup>. Tento podíl bude uhrazen partnerovi prostřednictvím příjemce<sup>34</sup>. Největší podíl na projektu by měl vždy mít příjemce;
  - účast a způsob zapojení partnera v projektu je v souladu s Rámcem a byla, včetně odpovídajících smluv, schválena Řídicím orgánem OP VaVpl.

Zapojením partnera do projektu není dotčena zodpovědnost příjemce za realizaci projektu vůči Řídicímu orgánu. **Příjemce projektu je zodpovědný za realizaci celého projektu (včetně částí projektu, které realizují jeho partneři) vůči Řídicímu orgánu, tj. při nedosažení cílů projektu může být příjemci uloženo vrátit celou poskytnutou dotaci, a to i v případě, kdy nedosažení cílů způsobí jeden z partnerů.**

2. Všechny vztahy mezi příjemcem a partnerem (partnery) budou realizovány na základě písemné smlouvy (smluv), jejíž návrh je součástí předložené Projektové žádosti. Tyto partnerské smlouvy upravují zejména tyto náležitosti:
  - a) Odpovědnost zainteresovaných subjektů za projekt, resp. jeho části, včetně dodržení podmínek budoucí udržitelnosti projektu;

<sup>33</sup> Aby mohl být subjekt považován za partnera, musí být jeho podíl na způsobilých výdajích vyšší než 0.

<sup>34</sup> Tyto způsobilé výdaje mohou pokrýt pouze výdaje a nesmí zahrnovat zisk pro partnera projektu.

- b) Vlastnická práva k infrastruktuře (nemovitostem, technickému zhodnocení, zařízení, vybavení apod.);
  - c) Podíl na potenciálně vygenerovaných výsledcích – včetně práv k vytvořenému duševnímu vlastnictví, resp. způsob započítání výsledků do RIV (*Rejstřík informací o výsledcích, podle zákona č. 130/2002 Sb., o podpoře výzkumu a vývoje z veřejných prostředků a o změně některých souvisejících zákonů (zákon o podpoře výzkumu a vývoje), ve znění pozdějších předpisů*), zajištění ochrany práv třetích osob;
  - d) Způsob nastavení finančních toků;
  - e) Zajištění přístupu těchto subjektů (příjemce/partner) k infrastruktuře pořízené v rámci projektu a zajištění přístupu dalších subjektů k infrastruktuře;
  - f) Míra spolupráce mezi subjekty (resp. realizace společných projektů);
  - g) Způsob dosažení indikátorů, včetně podílů jednotlivých subjektů na jejich dosažení;
  - h) Řízení projektu a koncentrace aktivit v rámci projektu:
    - i. Nastavení rozhodovacích pravomocí v rámci projektu,
    - ii. Možnost generovat horizontální VaV činnosti v rámci projektu,
    - iii. Způsob komunikace mezi partnery a příjemcem a komunikace s ŘO OP VaVpl;
  - i) Podíl na způsobilých výdajích projektu;
  - j) Zajištění dopadu realizace části projektu realizované partnerem v regionech cíle Konvergence (tj. mimo hl. m. Prahu);
  - k) Závazek partnera postupovat při zadávání zakázky při realizaci výdajů spolufinancovaných v rámci OP VaVpl v souladu s Pravidly pro výběr dodavatelů, které tvoří přílohu č. 2 této příručky – v případě, že tak nebude partner postupovat, nemá nárok na úhradu svých výdajů v projektu;
  - l) Skutečnost, že dle § 2 písm. e) zákona č. 320/2001 Sb., o finanční kontrole ve veřejné správě, v platném znění, je partner též osobou povinnou spolupůsobit při výkonu finanční kontroly;
  - m) Závazek partnera dodržet podmínky udržitelnosti uvedených v kapitole 2.9 Udržitelnost projektu (včetně plánu re-investic), a to pro část projektu realizovanou konkrétním partnerem;
  - n) Nastavení schvalování změn oproti plánovaným činnostem;
  - o) Způsob řešení sporů mezi partnery.
3. ŘO OP VaVpl bude posuzovat i nutnost účasti dalších subjektů odlišných než příjemce. ŘO OP VaVpl může též omezit možnost účasti více subjektů v jednom projektu, a to pro jednotlivé prioritní osy v rámci výzev.

Okruh příjemců pro prioritní osy 3 a 4 bude specifikován během dalších aktualizací této příručky.

## 2.11 Forma a míra podpory

Podpora bude příjemcům poskytována formou nevratné finanční výpomoci – dotace výhradně za účelem realizace schváleného projektu. Při stanovování míry podpory je nutno odlišit celkovou míru podpory z veřejných zdrojů a míru podpory z prostředků EU. Celková povolená míra podpory z veřejných prostředků je pro projekty stanovena až do výše 100 % způsobilých výdajů projektu (v závislosti na jednotlivých prioritních osách, typu projektů a druhu způsobilých výdajů). Tato celková míra podpory veřejných prostředků se skládá z prostředků veřejných rozpočtů ČR a z prostředků EU.

Konkrétní výši přiznané podpory pro jednotlivé projekty stanoví ŘO na základě posouzení jednotlivých projektů. V případě velkých projektů ve smyslu čl. 39-41 Obecného nařízení tak učiní na základě doporučujícího stanoviska Řídicího orgánu Evropská komise.

## 2.12 Způsobilé výdaje

Způsobilé výdaje musí být vynaloženy na stanovený účel a v rámci období stanoveného v Rozhodnutí, a dále musí být:

- v souladu s příslušnými předpisy ES a ČR;
- v souladu s pravidly způsobilých výdajů pro programy spolufinancované z Fondů EU na programové období 2007-2013 vydanými Ministerstvem pro místní rozvoj;
- v souladu se zněním textu jednotlivých výzev OP VaVpl;
- v souladu s dalšími pravidly stanovenými ŘO OP VaVpl.

Podmínkou způsobilosti výdaje je, že všechny úkony, které se k tomuto výdaji váží, byly uskutečněny po zahájení projektu a zároveň po 1. 1. 2008 (např. vystavení objednávky, podpis smlouvy, zahájení výběrového řízení, vystavení daňového dokladu, dodání předmětného plnění, úhrada). Výdaje vynaložené na základě smluv nesplňující výše uvedenou podmínku jsou způsobilé pouze po předchozím schválení ŘO OP VaVpl (zejm. výdaje na základě smluv na dlouhodobá plnění). Výdaje vynaložené na základě pracovní smlouvy uzavřené před zahájením projektu a zároveň před 1. 1. 2008 mohou být uznány za způsobilé pouze za předpokladu, že práce byla provedena až po zahájení projektu a zároveň po 1. 1. 2008, nicméně pracovní náplň a konkrétní výše úvazku vztahující se k projektu musí být ošetřeny výslovně dodatkem k takové pracovní smlouvě.

ŘO OP VaVpl doporučuje žadatelům a jejich partnerům, aby:

- ceny za externí dodávky a služby nestanovovali paušálně, neboť v případech, kdy bude ŘO OP VaVpl posuzovat způsobilost konkrétního výdaje, bude ze strany kontrolovaného subjektu velmi obtížně doložitelné, že konkrétní paušální výdaj je skutečně nezbytný, hospodárný, účelný atd.;
- v rámci jedné smlouvy oddělovali ceny pro jednotlivé části poptávaného plnění, neboť v případě, kdy při kontrole ŘO OP VaVpl zjistí, že část smlouveného plnění není způsobilá, a nebude moci jednoznačně oddělit část ceny odpovídající nezpůsobilým činnostem/výdajům, bude ŘO OP VaVpl nucen prohlásit za nezpůsobilou celou zakázku bez ohledu na její výši.

**Celkové náklady projektu jsou součtem způsobilých a nezpůsobilých výdajů projektu (včetně nezpůsobilé DPH).**

Doplňující informace:

Vzhledem k omezenému prostoru v dokumentu „Pravidla způsobilosti výdajů OP VaVpl“ uvádíme na tomto místě pouze výčet doplňujících podmínek a povinností žadatele/příjemce, které souvisejí se způsobilostí výdajů.

#### **A) Časová způsobilost výdajů**

S ohledem na skutečnost, že výdaje projektů jsou, resp. mají být financovány z veřejných prostředků ve výši až 100 % z OP VaVpl, a skutečnost, že předkladatelé projektů nejsou schopni zrealizovat předkládané projekty za vlastní prostředky, resp. prostředky pocházející z jiných zdrojů než OP VaVpl, a v neposlední řadě i skutečnost, že hospodárnost výdajů lze u některých činnostech jen velmi obtížně posoudit ex post, stanoví tímto ŘO OP VaVpl časovou způsobilost výdajů následovně:

##### **1) Výdaje vzniklé před podáním Projektové žádosti**

V tomto období jsou způsobilé pouze výdaje na přípravu projektu.

Přípravou projektu se pro účely OP VaVpl rozumí činnosti související s přípravou Projektové žádosti, včetně všech příloh (tj. např. včetně nákladů na získání územního rozhodnutí / stavebního povolení), včetně výběrových řízení na dodávky, služby a stavební práce, které jsou součástí způsobilých výdajů projektu, a to až do okamžiku vydání Rozhodnutí.

Součástí přípravy projektu se rozumí i případné pořízení pozemků, na nichž bude projekt realizován.

Součástí přípravy projektu jsou rovněž výdaje na podpůrné činnosti související se způsobilostí výdajů při přípravě projektů (např. zpracování znaleckého posudku

pro stanovení maximální výše způsobilých výdajů na pozemek), pokud tyto výdaje na tyto činnosti nejsou určeny ŘO OP VaVpl jako nezpůsobilé.

Součástí přípravy projektu jsou rovněž i výdaje na přípravu projektu ve formě příspěvků na mzdy realizačního týmu projektu.

## 2) Výdaje vzniklé od podání Projektové žádosti do vydání Rozhodnutí

V tomto období jsou způsobilé pouze výdaje na přípravu projektu (viz výše bod 1).

## 3) Výdaje vzniklé od vydání Rozhodnutí

V tomto období je možné realizovat veškeré způsobilé výdaje bez dalších časových omezení.

## **B) Problematika pronájmu nemovitostí, jakožto nakupované služby**

V rámci projektů je možno uhradit způsobilé výdaje spojené s pronájmem nemovitostí po dobu trvání projektu. Nájem může být způsobilý za následujících podmínek:

1) a) Nájem bude sjednán na dobu určitou, a to minimálně odpovídající době sledované udržitelnosti,

1) b) v případě, kdy je předmětem projektu výstavba (či rekonstrukce) prostor pro realizaci VaV aktivit a je nutné (či účelné) dočasně realizovat VaV aktivity souvisejících s projektem v pronajatých prostorech, musí být tento nájem sjednán pouze na dobu nezbytně nutnou.

2) Nájemné musí vždy odpovídat cenám v místě a čase obvyklým, stanoveným znaleckým posudkem (viz Pravidla pro výběr dodavatelů v rámci OP VaVpl – příloha č. 2 této příručky).

U dlouhodobého nájmu trvajících minimálně po dobu sledované udržitelnosti (viz bod 1a) bude nutné, aby ze strany příjemce bylo posouzeno a zdůvodněno, že je tato varianta ekonomicky výhodnější, než jiné varianty (výstavba, rekonstrukce, koupě). Žadatel/příjemce bude muset doložit, jakým způsobem zajistí financování tohoto pronájmu v období po ukončení projektu, nejméně však po dobu sledované udržitelnosti.

3) Pokud dochází k úpravám na pronajaté nemovitosti<sup>35</sup>, je nutné aby:

a) hradil výdaje s tím spojené pronajímatel (tyto pak nejsou součástí způsobilých výdajů), nebo

<sup>35</sup> Viz též § 667 Občanského zákoníku.



b) hradil výdaje nájemce (příjemce) s tím, že budou součástí způsobilých výdajů projektu. Poté je nutnou součástí nájemní smlouvy souhlas pronajímatele s těmito úpravami (případně lze nahradit dodatečným souhlasem pronajímatele) a způsob vypořádání zůstatkové hodnoty případného technického zhodnocení<sup>36</sup>. K tomu může dojít po skončení nájmu, případně za doby trvání nájmu, ve formě slevy na nájemném odpovídající za dobu trvání nájmu zůstatkové hodnotě technického zhodnocení stanovené k okamžiku skončení nájemní smlouvy.

Způsobilými výdaji nebudou náklady nájemce či pronajímatele na uvedení předmětu nájmu do původního stavu po skončení doby nájmu.

4) Pokud je v souvislosti s realizací projektu využívána pouze část prostor, musí být částka účtovaná v Projektové žádosti v odpovídajícím poměru. V takovém případě musí výpočet uvádět skutečné roční nájemné pro žadatele / příjemce, dobu využívání pro projekt, poměrnou část využívanou v rámci projektu a výsledné způsobilé výdaje na nájemné.

**Pokud je nájem ekonomičtější ve srovnání s odpovídající investicí, může být jedním z důvodů pro prolomení 20% limitu na start-up grant.**

### **C) Výstavba parkovacích míst**

Výdaje spojené s výstavbou parkovacích míst pro účely projektu budou výdaji způsobilými pouze do výše, která bude nezbytně nutná pro výstavbu omezeného počtu parkovacích míst. Tímto omezeným počtem je míněn minimální počet parkovacích míst vypočtený pro danou infrastrukturu v daném místě na základě Kapitoly 14.1 Odstavné a parkovací plochy České technické normy ČSN 73 61 10.

V případě, že bude takto vypočítaný počet z jakéhokoliv důvodu pro projekt nedostačující, hradí si žadatel/ příjemce výdaje na „další“ parkovací místa z vlastních zdrojů.

### **D) Omezení výše způsobilých výdajů v rámci položky 1 způsobilých výdajů**

#### **Příprava projektu**

Doporučená výše způsobilých výdajů v rámci položky 1 dokumentu Pravidla způsobilosti výdajů pro běžné i velké projekty prioritních os 1 a 2 OP VaVpl činí 6 % celkových způsobilých výdajů projektu. V náležitě zdůvodněných případech lze tuto výši přesáhnout, nicméně konečné schválení tohoto navýšení podléhá souhlasu ŘO OP VaVpl.

<sup>36</sup> Dle zákona č. 586/1992 Sb., o daních z příjmů, ve znění pozdějších předpisů.

Tato položka v sobě zahrnuje také výdaje na služby externích dodavatelů (expertů a poradců) spojené s kompletací Projektové žádosti vzniklé před vydáním Rozhodnutí. Pro tyto služby je Řídicím orgánem OP VaVpl stanoven následující limit v závislosti na velikosti projektu:

- v rámci projektu s rozpočtem **celkových výdajů** do 500 mil. Kč je možné za způsobilé výdaje považovat výdaje na služby expertů a poradců spojené s kompletací Projektové žádosti v maximální výši 4 člověkoměsíců;
- v rámci projektu s rozpočtem **celkových výdajů** od 500 mil. Kč (včetně) do 1,1 mld. Kč je možné za způsobilé výdaje považovat výdaje na služby expertů a poradců spojené s kompletací Projektové žádosti v maximální výši 6 člověkoměsíců;
- v rámci projektu s rozpočtem **celkových výdajů** od 1,1 mld. Kč (včetně) je možné za způsobilé výdaje považovat výdaje na služby expertů a poradců spojené s kompletací Projektové žádosti odpovídající 14 člověkoměsícům.

V případě, že žadatel vynaloží tyto výdaje na základě veřejné soutěže, je nutné v zadávacích podmínkách zohlednit požadavek na vyčíslení objemu člověkoměsíců nezbytných pro poskytnutí služeb a uvedení výše sazeb.

**Sazby za člověkoměsíce musí být v místě a čase obvyklé.**

**Člověkoměsíc je objem práce vykonán jednou osobou za 21 pracovních dnů, tj. 168 hodin.**

Omezení se nevztahuje na zaměstnance žadatele/partnera.

### **E) Outsourcing hlavních aktivit projektu**

Aktivity, které představují hlavní a nedílnou součást projektu, nelze řešit v rámci projektu na základě dodavatelského vztahu (outsourcing). Veškeré takto vynaložené výdaje se považují pro potřeby OP VaVpl za nezpůsobilé, pokud není dále uvedeno jinak. Za hlavní aktivity se považují zejména výzkumné aktivity a řízení projektu (viz též záložka Výzkumné aktivity v kapitole Popis projektu v aplikaci ESOP).

Znamená to tedy, že hlavní aktivity projektu musí být realizovány vnitřními kapacitami žadatele/příjemce, resp. partnera, a do rozpočtu se budou promítat zejména jako osobní výdaje na vlastní zaměstnance. Na základě dodavatelského vztahu mohou být řešeny pouze dílčí, doplňkové a podpůrné aktivity, např. právní služby, nikoliv však např. příprava monitorovacích zpráv.

Výdaje vynaložené v rámci činností spadajících mezi hlavní aktivity projektu na externí subjekty v rámci přípravy projektu (zpracování Projektové žádosti, apod.) jsou

způsobilé pouze za předpokladu, že byly/budou zároveň dodrženy podmínky pro způsobilost výdajů na přípravu projektu (viz též bod D výše).

*Podzáložka Zapojení externích pracovníků v záložce Řízení projektu v kapitole Popis projektu v aplikaci ESOP neslouží k popisu outsourcingu managementu projektu.*

## **F) Osobní výdaje na zaměstnance zařazené do projektu**

Zaměstnanci, na jejichž mzdové/osobní výdaje má být poskytnut příspěvek, musí být evidovaní v projektu jako členové realizačního nebo vědeckého týmu podle aktivity, za kterou budou vykazovány nároky na příspěvek (tj. budou muset doložit i doklady, které po členech týmu ŘO OP VaVpl vyžaduje).

Příspěvek na mzdové náklady členů vědeckého týmu před zprovozněním infrastruktury bude způsobilým výdajem za předpokladu schválení ŘO VaVpl na základě žadatelem řádně zdůvodněné potřeby provádět způsobilé činnosti vědeckými pracovníky pro potřeby centra v době, kdy v připravovaném centru není možno provádět výzkum.

Způsobilé výdaje vykazované pro účely příspěvku na mzdové náklady by měly být založeny na fixních jednotkových osobních výdajích na zaměstnance (hodina/měsíc dle pracovní smlouvy). Přiměřené odměny mohou být ve způsobilých výdajích zahrnuty pouze za mimořádných okolností a s příslušným odůvodněním.

Výše příspěvku odpovídá přepočtu veškerých osobních výdajů na zaměstnance na/za příslušný kalendářní měsíc (tj. součet všech pracovních poměrů v rámci projektu). **Pokud se jedná o zkrácený pracovní úvazek (včetně dohod konaných mimo pracovní poměr), budou osobní náklady na zaměstnance s tímto zkráceným úvazkem přepočteny na plný úvazek (40 hodin týdně) pro účely stanovení výše příspěvku na mzdové náklady<sup>37</sup>.**

Pokud se zvýší úvazek stávajícího zaměstnance nad úvazek 1,0 a toto navýšení mzdy je hrazeno ze start-up grantu, musí takové navýšení odpovídat kvalitativně jiné činnosti v rámci projektu (příklad: 1 úvazek = výzkum + výuka, navýšení o 0,5 úvazku = řízení projektu).

## **G) Výdaje vynaložené na plnění ze strany spřízněných osob**

Výdaje, které žadatel/příjemce, resp. jeho partner vynaloží na plnění, jež jsou mu (resp. projektu) poskytovány ze strany spřízněných osob, se pro účely OP VaVpl nepovažují za způsobilé, pokud ŘO OP VaVpl výslovně nerozhodne jinak (na

<sup>37</sup> Např. v případě dohody o provedení práce s hrubou hodinovou mzdou 1 000 Kč vykázané za únor 2009 budou vzaty v úvahu osobní výdaje odpovídající hrubé mzdě 160 000 Kč měsíčně a jí odpovídající mzdy superhrubé pro účely výpočtu výše příspěvku (procent). Obdobně tomu bude v případě, kdy zaměstnanec v daném měsíci obdrží odměnu nad rámec běžné mzdy.

základě příslušného odůvodnění ze strany subjektu vynakládajícího výdaje). Subjekt vynakládající tyto výdaje je povinen informovat ŘO OP VaVpl o skutečnosti, že má být realizováno plnění ze strany spřízněné osoby, a to s přiměřeným předstihem před uzavřením smlouvy. Pokud tuto informační povinnost nesplní, ŘO OP VaVpl výdaje neuzná.

Pro vyloučení pochybností se uvádí, že výdaje vynaložené na plnění poskytnuté projektu spřízněnými osobami mohou být způsobilé, pokud je tato spřízněná osoba jedním z partnerů projektu, a jedná se o činnosti, které v rámci projektu má realizovat tento partner.

ŘO OP VaVpl výslovně upozorňuje, že je připraven uznávat pouze výdaje, které budou mít reálný dopad na podporované regiony soudržnosti (tj. zejména nikoliv operace spočívající pouze v majetkových převodech).

Za spřízněnou osobu se považuje jakákoli osoba (fyzická či právnická), která je k danému subjektu, resp. jeho statutárnímu orgánu (či alespoň jednomu členu kolektivního statutárního orgánu / alespoň jednomu statutárnímu zástupci), osobou blízkou a/nebo s ním ekonomicky propojenou osobou.

Za ekonomicky propojené osoby se považují veškeré subjekty, které by se pro účely ověření statusu malého a středního podniku posuzovaly společně (viz např. příloha č. 1 nařízení (ES) č. 800/2008, ve znění pozdějších předpisů). Pro potřeby OP VaVpl se nicméně okruh těchto subjektů rozšiřuje i o veškeré subjekty, které jsou propojeny prostřednictvím fyzické osoby či skupiny fyzických osob jednajících společně, bez ohledu na to, zda „svou činnost nebo část své činnosti vykonávají na stejném relevantním trhu nebo na sousedních trzích“ (viz čl. 3 odst. 3 přílohy č. 1 nařízení (ES) č. 800/2008, ve znění pozdějších předpisů).

#### **H) Pořízení fotovoltaických článků, vynaložení nikoliv nezbytných výdajů**

Fotovoltaické články mohou být považovány za způsobilé výdaje do výše 100 % při současném dodržení obou níže uvedených podmínek:

- energie vytvořená těmito články bude použita výlučně pro potřeby a účely projektu (v žádném případě ne pro obchod či např. zásobování jiných budov s projektem nesouvisejících),
- pořízení fotovoltaických článků musí mít přímou souvislost s výzkumným záměrem projektu (např. při výzkumu zlepšení účinnosti fotovoltaických panelů).

V případě, že by žadatel/příjemce uvažoval o pořízení fotovoltaických panelů, např. ve formě fotovoltaické střešní krytiny, a zároveň nedodržel výše uvedené podmínky, bude za způsobilý výdaj považována pouze část těchto výdajů ve výši pořízení standardní krytiny (ŘO si může vyžádat znalecký posudek, dokládající náklady na

běžnou krytinu za účelem posouzení výše způsobilých výdajů). Zbylé výdaje jsou výdaji nadbytečnými a tudíž i nezpůsobilými, neboť jejich vynaložení není pro úspěšnou realizaci projektu nezbytně nutné. Obdobně bude postupováno u všech nadbytečných výdajů.

### **I) Provozní výdaje přiřazované k projektu metodou full cost**

Nepřímé provozní výdaje mohou být způsobilé pouze za předpokladu, že příjemce konzistentně uplatňuje a má jednoznačně stanovenou vlastní metodiku pro přiřazení nepřímých nákladů k projektu, která je certifikována ŘO OP VaVpl. **Metodika vykazování skutečných nepřímých nákladů bude certifikována pouze příjemcům OP VaVpl, tzn. pouze úspěšným žadatelům.** Pro více informací viz Příloha č. 10 této příručky.

Žadatel v rozpočtu může uvést provozní náklady, které lze projektu přiřadit přímo (energie, nájem), ostatní provozní náklady, které budou k projektu přiřazeny metodou full cost, uvede v rozpočtu v objemu odpovídajícím kvalifikovanému odhadu.

Závazný seznam způsobilých výdajů je definován v příloze jednotlivých výzev OP VaVpl a zároveň tvoří součást Přílohy č. 1 této příručky – **Pravidla způsobilosti výdajů OP VaVpl.**

## **2.13 Nezpůsobilé výdaje**

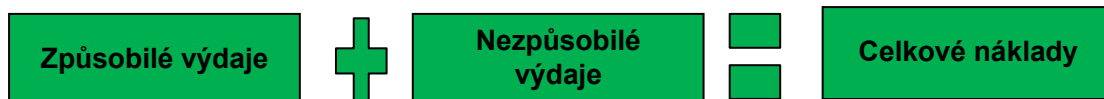
Nezpůsobilé výdaje projektu jsou výdaje, které nelze hradit z OP VaVpl, nebo které nelze hradit z veřejných prostředků obecně. Tyto výdaje hradí vždy žadatel ze svých prostředků. Nezpůsobilými jsou např. výdaje, které nejsou vynaloženy v souladu s cíli projektu, nebo nejsou pro jejich dosažení nezbytné. Dále se jedná o výdaje, které nejsou přiměřené, nejsou vynaloženy v souladu s principem hospodárnosti a efektivnosti, nebo v souladu s evropskou nebo českou legislativou. Úplnější výčet nezpůsobilých výdajů je uveden níže.

Příspěvek **nelze** v žádném případě poskytnout na tyto výdaje:

- jakýkoli výdaj, který zcela zřetelně nesouvisí s projektem nebo který není možno doložit písemnými doklady;
- činnosti, které již v rámci jiných programů národních či Iniciativ Společenství financovaných z ERDF či jiných programů financovaných Evropskou unií podporu dostávají;
- výdaje nesplňující principy hospodárnosti, účelnosti a efektivity;
- výdaje vzniklé mimo časový rámec způsobilosti;
- přímé daně (kromě daně z příjmu, která je součástí příspěvku na mzdy), daň z nemovitosti, daň dědická, darovací, silniční;
- úroky z úvěrů a půjček;

- clo (hrazené žadatelem);
- odpisy dlouhodobého hmotného a nehmotného majetku pořízeného z dotace<sup>38</sup>;
- poplatky (výpis z katastru nemovitostí, výpis z obchodního rejstříku apod.) bez přímé vazby na projekt;
- rezervy na možné budoucí ztráty a dluhy;
- dary;
- výdaje na právní spory vzniklé v souvislosti s určitým projektem, např. výdaje na uhrazení soudního poplatku, na pořízení důkazů, na právní zastoupení v případě sporu;
- pokuty a penále, případně další sankční výdaje;
- manka a škody;
- nedobytné pohledávky;
- výdaje, které jsou součástí likvidace společnosti;
- splátky finančního leasingu, kdy předmět finančního leasingu není sám způsobilým výdajem;
- nájemné, kdy je žadatel vlastníkem nemovitosti nebo ji užívá zdarma;
- část pořizovací ceny přesahující cenu zjištěnou znaleckým posudkem nebo přesahující cenu v místě a čase obvyklou;
- u zaměstnanců, kteří se na realizaci projektu podílejí, alikvotní část osobních nákladů, která neodpovídá pracovnímu vytížení zaměstnance na daném projektu;
- ostatní sociální výdaje na zaměstnance, ke kterým nejsou zaměstnavatelé povinni dle zvláštních právních předpisů (např. příspěvky na penzijní připojištění, životní pojištění, dary k životním jubileím, příspěvky na rekreaci apod.);
- odstupné;
- peněžitá pomoc v mateřství;
- dodatečné výdaje na externí služby závislé na úspěchu poskytnuté služby (tzv. success fee).

Nezpůsobilé výdaje musí být vždy v projektu uvedeny, protože jsou součástí celkových nákladů projektu, podle nichž se projekty rozřazují mezi běžné a velké.



<sup>38</sup> Odpisy dlouhodobého hmotného a nehmotného majetku používaného pro účely projektu jsou způsobilým výdajem za dobu trvání projektu pouze za předpokladu, že **nákup** takového majetku **není součástí způsobilých výdajů na projekt**.

Příjemci/partnerovi bude umožněno nárokovat si jako způsobilý výdaj odpisy majetku, který nebyl pořízen z dotace a bude užíván pro projekt (tj. majetek, který si organizace pořídila z nedotačních zdrojů), resp. poměrnou část odpisů takového majetku, odpovídající jeho využití pro účely projektu.

Pro účely posuzování způsobilosti výdajů se za způsobilý výdaj považuje daňový odpis (vypočtený ze způsobilé vstupní ceny majetku) maximálně do výše poměrné části ročních odpisů stanovené s přesností na měsíce připadající na dobu realizace projektu. Pokud se majetek využívá pro realizaci projektu pouze z části, uvedené odpisy se zahrnou do způsobilých výdajů pouze v alikvotní části.



Příkladem nezpůsobilých výdajů jsou zejména:

- osobní náklady pracovníka, který je zapojen do aktivit projektu, přímo se podílí na cílech projektu, ale je placen z jiných zdrojů než OP VaVpl. Pak je třeba celé tyto náklady zahrnout do nezpůsobilých výdajů;
- část superhrubé mzdy, pokud tato překročí limity uvedené ve výzvě (např. při superhrubé mzdě 90 tis. Kč bude nezpůsobilá část činit 10% z 90 tis. Kč, tj. 9 tis. Kč);
- DPH u níž je nárok na odpočet u finančního úřadu (výši určuje koeficient, který stanovuje FÚ).

Platí pravidlo, že jakýkoliv výdaj, který přímo souvisí s projektem, je třeba v rozpočtu uvést. Dle možností jeho financování z OP VaVpl buď jako způsobilý, nebo jako nezpůsobilý. Ve výzvě může být stanovena maximální výše celkových nákladů.

## 2.14 Veřejná podpora

Z hlediska posuzování způsobilosti výdajů je rovněž nezbytné zohlednit obecně závazná pravidla pro poskytování veřejné podpory. Z těchto pravidel vyplývá, že žádný projekt spolufinancovaný ze zdrojů EU nesmí zakládat zakázanou veřejnou podporu.

O veřejnou podporu se podle čl. 87 Smlouvy ES jedná jen tehdy, dochází-li k současnému naplnění všech následujících kritérií:

- podpora je poskytována z veřejných prostředků;
- podpora vede ke zvýhodňování určitých podniků nebo určitých odvětví;
- podpora narušuje nebo hrozí narušit hospodářskou soutěž;
- podpora narušuje obchod mezi členskými státy.

V rámci OP VaVpl není veřejná podpora poskytována (s možnou výjimkou specifických činností v rámci prioritní osy 3, kde bude vždy postupovat ŘO OP VaVpl podle ustanovení čl. 87 a 88 Smlouvy), a to ani jako:

- a) podpora poskytovaná přímo. Přímá podpora je podpora udělená přímo příjemci ze strany poskytovatele. Veškerá podpora může být poskytnuta pouze do nehospodářské činnosti daného subjektu (příjemce dotace). V případě, že tento příjemce vykonává i jinou než nehospodářskou činnost, tj. nabízí zboží či služby na trhu, je nutné, aby účetně oddělil hospodářskou činnost od nehospodářské;
- b) podpora poskytovaná nepřímě. Aby nedošlo k nepřímé státní podpoře, je nezbytné, aby poskytování služeb třetím subjektům k jejich ekonomické činnosti bylo uskutečňováno na nediskriminační bázi, za rovných podmínek všem potenciálním zájemcům a za tržních podmínek. Příjemci přímé podpory

se ve vztahu ke klientům výzkumných center budou nuceni chovat jako tržní investor. Je tedy nutné, aby služby byly nabízeny za tržní ceny – tam kde není známa, je nutné ji určit započtením odpisů za technologie či nemovitosti, provozních nákladů + přiměřeného zisku (případně zjistit na základě sektorových analýz).

V případě spolupráce výzkumné organizace (příjemce) s podniky (ekonomickými subjekty) je tato spolupráce možná pouze za splnění jednoho z následujících předpokladů:

1. Duševní vlastnictví a ostatní výsledky zůstanou výzkumné instituci, případně jsou volně šiřitelné.
2. Podniky/podnik uhradí všechny náklady projektu.
3. Podniky/podnik uhradí tržní cenu duševního vlastnictví, tj. výzkumná organizace bude postupovat jako tržní investor (od této ceny lze odečíst náklady, které již podnik výzkumné organizaci uhradil).
4. Pokud není naplněna podmínka 1-3 může ŘO OP VaVpl případně schválit (příp. nastavit systém schvalování) dohodu výzkumné organizace a spolupracujícího podniku/podniků, které bude zohledňovat protihodnotu ze strany podniků poskytnutou za přístup k výsledkům a duševnímu vlastnictví. Tato dohoda by měla zohledňovat i příspěvek spolupracujícího subjektu. ŘO OP VaVpl předpokládá, že za možné typy protihodnot (a jejich libovolné kombinace) pro výzkumnou organizaci uznatelných ve smyslu odst. 3.2.2. Rámce se budou považovat následující typy přínosů:
  - možnost stáží a praxí pro studenty a akademické pracovníky ve spolupracujících subjektech,
  - možnost vedení diplomových a doktorských prací ve spolupracujících subjektech,
  - testování teoretických znalostí v praxi u spolupracujících partnerů s využitím jeho vybavení a personálu,
  - zapojování partnerů z aplikační sféry do výuky a vzdělávání,
  - zápůjčka přístrojů a vybavení ve prospěch výzkumného centra,
  - další typy protihodnot, které budou předmětem předchozího schválení Řídicím orgánem.

Tyto protihodnoty by měly vždy zohledňovat zájmy výzkumné instituce, spojené s účelem, za kterým byly zřízeny.

O naplnění této dohody bude informovat příjemce ŘO vždy se žádostí o platbu (ex-ante anebo ex-post).

V případě smluvního výzkumu musí nést komerční partner veškerá podnikatelská rizika, ale převážně bude poté vlastnit i výsledky (včetně duševního vlastnictví). Veškeré zakázky realizované ze strany výzkumné organizace vůči komerčnímu

partnerovi se uskuteční za tržních podmínek, popřípadě, kde není možné stanovit spolehlivě cenu tržní, za cenu, která pokrývá minimálně náklady (provozní náklady, odpisy nemovitostí a technologií), případně přiměřený zisk.

## 2.15 Způsoby proplácení

Realizace plateb příjemcům dotace bude probíhat průběžně podle postupu realizace projektů na základě žádostí o platbu předložených příjemci.<sup>39</sup> Platby příjemcům budou probíhat formou ex-ante plateb (poskytnutí finančních prostředků příjemci formou záloh), příp. formou ex-post plateb (následné proplacení způsobilých výdajů již vynaložených a vyúčtovaných příjemcem). Detaily provádění plateb určí ŘO při schvalování jednotlivých projektů v návaznosti na jejich specifika a příjemce prostředků a stanoví v Rozhodnutí.

### 2.15.1 Ex-ante financování

V případě ex-ante financování budou finanční prostředky na realizaci schválených projektů příjemcům poskytovány formou průběžných plateb na základě předložených **Žádostí o ex-ante platbu - ŽOZL**.

První ŽOZL předloží příjemce nejpozději do 1 měsíce od vydání Rozhodnutí (nejdříve však v den vydání Rozhodnutí). Na základě první ŽOZL bude příjemci vyplacena první platba (nejpozději do 35 pracovních dnů od obdržení žádosti) ve výši odpovídající prostředkům potřebným na realizaci projektu v prvních 6 měsících dle aktuálního finančního plánu projektu. Částku první ŽOZL může příjemce navýšit o způsobilé výdaje, které již v souvislosti s realizací projektu vynaložil před vydáním Rozhodnutí, pokud jsou v souladu s Pravidly způsobilosti výdajů OP VaVpl. Další ŽOZL bude příjemce předkládat vždy do 1 měsíce po skončení každého tříměsíčního období od vydání Rozhodnutí (tj. další ŽOZL, pokrývající předpokládané způsobilé výdaje v měsících 7-9, předloží příjemce do konce čtvrtého měsíce od vydání Rozhodnutí, atd.).<sup>40</sup>

Přílohou každé ŽOZL bude odůvodnění požadované výše zálohy na další tříměsíční období (u první žádosti na šestiměsíční období), vyúčtování předchozí ex-ante platby – **Podklady pro vyúčtování (PPV)** – (u první žádosti PPV způsobilých výdajů vynaložených před vydáním Rozhodnutí, pokud realizace projektu začala již před vydáním Rozhodnutí) a aktualizovaný výhled finančního čerpání prostředků na dalších šest měsíců realizace projektu. ŘO žádost posoudí a po schválení dá pokyn k provedení platby na účet příjemce. Platba bude odeslána na účet příjemce nejpozději do 35 pracovních dnů od doručení ŽOZL na ŘO.<sup>41</sup>

<sup>39</sup> Žádosti příjemců budou předkládány a následně proplaceny pouze v CZK.

<sup>40</sup> Příjemce předkládá ŽOZL i v případě, že na následující období nepotřebuje žádné další finanční prostředky. V takovém případě vyplní v ŽOZL nulové hodnoty.

<sup>41</sup> Je-li ŽOZL neúplná nebo obsahuje nedostatky, dochází k přerušení běhu lhůty do doby, než je nedostatek příjemcem odstraněn, či jsou předloženy úplné dokumenty. Poté se začíná lhůta počítat znovu od začátku.

Součástí PPV budou kopie uhrazených faktur (příp. kupní smlouvy či jiné účetní doklady stejné průkazní hodnoty)<sup>42</sup> za provedené práce, dodávky a služby, a to včetně předepsaných příloh a náležitostí (např. bankovní výpisy dokládající úhradu faktur dodavatelům apod.) – bude specifikováno v Příručce pro příjemce OP VaVpl.

Faktury v rámci předložených PPV budou ověřovány nezávislým stavebně-technickým dohledem.<sup>43</sup> Po kontrole formálních náležitostí, ověření věcné i finanční správnosti a oprávněnosti fakturace vystaví ŘO prohlášení o schválení, které bude podmínkou realizace převodu další zálohové platby.

Do 2 měsíců od data ukončení projektu uvedeného v Rozhodnutí předloží příjemce Závěrečnou žádost o ex-ante platbu, která již nebude obsahovat žádost o poskytnutí další zálohy, ale pouze PPV. Po kontrole závěrečného vyúčtování ze strany ŘO bude příjemce vyzván k převedení nevyčerpaných finančních prostředků na účet určený ŘO.

### 2.15.2 Ex-post financování

Ex-post financování bude uplatněno u projektů, kde příjemci budou financovat realizaci projektu z vlastních zdrojů. Příjemci budou v průběhu realizace projektu předkládat v pravidelných intervalech na ŘO jednotlivé žádosti o proplacení již uskutečněných způsobilých výdajů (**Žádost o ex-post platbu - ŽOPL**).

V případě, že příjemce realizoval způsobilé výdaje již před vydáním Rozhodnutí, předkládá první ŽOPL nejpozději do 1 měsíce od vydání Rozhodnutí (nejdříve však v den vydání Rozhodnutí).

Další ŽOPL bude příjemce, vč. příjemce, který nerealizoval způsobilé výdaje před vydáním Rozhodnutí, předkládat vždy do 1 měsíce po skončení každého tříměsíčního období od vydání Rozhodnutí.

Součástí ŽOPL budou kopie uhrazených faktur (příp. kupní smlouvy či jiné účetní doklady stejné průkazní hodnoty)<sup>44</sup> za provedené práce, dodávky a služby, a to včetně předepsaných příloh a náležitostí (např. bankovní výpisy dokládající úhradu faktur dodavatelům apod.) – bude specifikováno v Příručce pro příjemce OP VaVpl. Faktury budou ověřovány nezávislým dohledem (stavebně-technickým dozorem) ŘO. Po kontrole formálních náležitostí, ověření věcné i finanční správnosti ŽOPL a oprávněnosti fakturace vystaví ŘO prohlášení o schválení a dá pokyn k provedení

<sup>42</sup> Účetní doklady v hodnotě do 10 000 CZK budou zaznamenány pouze na seznam účetních dokladů, který bude předložen na ŘO namísto předkládání jednotlivých účetních dokladů.

<sup>43</sup> Jedná se o externí supervizi ŘO nad rámec povinného technického dozoru dle § 152 odst. 4 Stavebního zákona.

<sup>44</sup> Účetní doklady v hodnotě do 10 000 CZK budou zaznamenány pouze na seznam účetních dokladů, který bude předložen na ŘO namísto předkládání jednotlivých účetních dokladů.

platby na účet příjemce. Platba bude odeslána na účet příjemce nejpozději do 55 pracovních dnů od doručení ŽOPL na ŘO.<sup>45</sup>

Do 2 měsíců od data ukončení projektu uvedeného v Rozhodnutí předloží příjemce Závěrečnou ŽOPL. Do Závěrečné ŽOPL může příjemce zahrnout i uskutečněné způsobilé výdaje, které nebyly uplatněny v předchozích ŽOPL.

---

<sup>45</sup> Je-li ŽOPL neúplná nebo obsahuje nedostatky, dochází k přerušení běhu lhůty do doby, než je nedostatek příjemcem odstraněn, či jsou předloženy úplné dokumenty. Poté se začíná lhůta počítat znovu od začátku.

### 3. JAK ŽÁDAT O DOTACI

Účelem této kapitoly je seznámit žadatele s tím, kde získá Projektovou žádost a jakým způsobem ji může podat. Zároveň je zde přiblížen způsob administrace a schvalování této Projektové žádosti.

#### 3.1 Výzva k předkládání projektů

Výzva k předkládání projektových žádostí určuje žadateli podrobné podmínky, za kterých může Projektovou žádost předložit ŘO ke schválení. Výzva však nezahrnuje veškeré podmínky, které musí žadatel splnit, neboť se předpokládá, že žadatel již zná podmínky vyplývající z textu OP VaVpl, PD a této Příručky pro žadatele.

Výzva tedy zejména upřesňuje:

- lhůtu, ve které může být Projektová žádost předložena,
- prioritní osy a oblasti podpory, ve kterých může být Projektová žádost předložena,
- žadatele, kteří mohou žádat o dotaci v konkrétní výzvě,
- povolené, či naopak zakázané aktivity projektu realizovatelné v konkrétní výzvě,
- způsobilé, případně i nezpůsobilé výdaje pro projekty realizované v konkrétní výzvě,
- kritéria pro výběr projektů,
- částku (bude-li omezena), která je určena k rozdělení v rámci konkrétní výzvy,
- místo předložení Projektové žádosti v konkrétní výzvě.

Výzvy jsou zveřejňovány na <http://www.msmt.cz/strukturalni-fondy/op-vavpi> a v tisku.

#### 3.2 Projektová žádost

Projektová žádost je tvořena skupinou dokumentů, kterou žadatel předkládá Řídicímu orgánu, a kterou žádá o dotaci projektu v Projektové žádosti popsaného. Projektová žádost se skládá z:

- vytištěného formuláře Benefit7, který je vytvořen pomocí webové aplikace Benefit7 (aplikace bude k dispozici na stránce [www.eu-zadost.cz](http://www.eu-zadost.cz)). Podoba Projektové žádosti OP VaVpl bude obdobná jako projektové žádosti jiných operačních programů, které jsou v současné době dostupné na této webové stránce),
- povinných a nepovinných příloh Projektové žádosti (podrobnosti o složení a obsahu příloh jsou uvedeny v Příloze č. 6a) – Seznam povinných příloh Projektové žádosti).



Zároveň bude ŘO požadováno předložení Projektové žádosti obsahující veškeré požadované přílohy na CD/DVD. Vzorová struktura CD/DVD je k dispozici na [www.msmt.cz](http://www.msmt.cz).

Projektová žádost je hlavním zdrojem údajů, na základě kterých bude projekt hodnocen a následně schválen, či naopak zamítnut, a proto musí být kvalitně zpracována a obsahovat veškeré informace nezbytné pro vytvoření úsudku o projektu na straně ŘO, a v případě velkých projektů i na straně Evropské komise. S ohledem na omezení elektronického formuláře Benefit7 bude hlavní část zásadních informací o projektu včetně jeho odůvodnění, detailního rozpočtu, harmonogramu apod. uvedena v povinných přílohách Projektové žádosti.

Povinné přílohy Projektové žádosti jsou uvedeny v Příloze č. 6a) – Seznam povinných příloh Projektové žádosti.

ŘO nebude požadovat všechny povinné přílohy k datu předložení Projektové žádosti – některé z příloh bude moci žadatel dočasně nahradit např. čestným prohlášením. Zároveň žadateli bude umožněno předkládat přílohy během procesu hodnocení dle Přílohy č. 6a) - Seznam povinných příloh Projektové žádosti.

ŘO však nevydá Rozhodnutí, aniž by žadatel doložil veškeré povinné přílohy v přijatelné kvalitě.

Nepovinnými přílohami se rozumí přílohy, které přiloží žadatel sám nad rámec povinných příloh. ŘO si vyhrazuje právo nepovinné přílohy neposuzovat, resp. nezakládat rozhodování o schválení projektu na informacích obsažených v nepovinných přílohách projektu.

### 3.3 Obsah Projektové žádosti

Projekt, který se uchází o podporu z OP VaVpl, musí, oproti jiným výzkumným projektům financovaným ze státního rozpočtu, splňovat i požadavky kladené na projekty strukturálními fondy, resp. politikou hospodářské a sociální soudržnosti, a odpovídající legislativou.<sup>46</sup>

Mezi tyto požadavky zejména patří:

#### a) Vliv projektu na životní prostředí

Dopad projektu na životní prostředí je jedním z klíčových dopadů projektu, a nelze proto schválit ani realizovat projekt, který by odporoval příslušné české legislativě z hlediska vlivu na životní prostředí - EIA (včetně vlivu projektu na území lokalit Natura 2000). Vliv projektu na životní prostředí se běžně hodnotí v rámci územního či

<sup>46</sup> Viz např. čl. 9 odst. 2, čl. 16, čl. 17 Obecného nařízení.

stavebního řízení, nicméně s ohledem na jeho důležitost a možnost žadatele doložit stavební povolení až před vydáním Rozhodnutí, a nikoliv společně s Projektovou žádostí, je z hlediska ŘO v odůvodněných případech nezbytné, aby vliv projektu na životní prostředí doložil žadatel co nejdříve.

Pro projekty předkládané v rámci OP VaVpl platí, že posouzení vlivu na životní prostředí (EIA) a na lokality soustavy Natura 2000 musí být předloženo na vyžádání a v termínech stanovených ŘO OP VaVpl.

### **b) Horizontální témata strukturálních fondů období 2007-2013**

Počet horizontálních témat se pro programové období 2007-2013 snížil na dvě – udržitelný rozvoj a rovné příležitosti. Projekt nesmí na tyto dvě horizontální priority působit negativně, což s ohledem na prioritu udržitelný rozvoj zejména znamená, že projekt nesmí získat negativní stanovisko při posouzení vlivu na životní prostředí. Žadatel dále doloží, že projekt nebude působit negativně na politiku rovných příležitostí, a to s odůvodněním ve vhodném rozsahu (mnoho projektů bude působit pozitivně, např. zvyšováním počtu žen zaměstnaných ve VaV).

### **c) Soulad s činnostmi, politikami a prioritami Společenství**

Žadatel by v Projektové žádosti rovněž neměl opominout vztah projektu k činnostem, politikám a prioritám Společenství, a to jak obecným, tak zejména konkrétním, kterým se bude projekt věnovat (např. zahrnutí projektu do ESFRI Roadmap).

### **d) Výpočet míry podpory pro projekty vytvářející příjmy**

Součástí Projektové žádosti bude i výpočet míry podpory pro projekty vytvářející příjmy v souladu s čl. 55 Obecného nařízení, který odůvodní výši podpory, o kterou si žadatel žádá. Nebude-li tento výpočet možný (viz čl. 55 odst. 3 Obecného nařízení), bude součástí Projektové žádosti patřičné odůvodnění. Výpočet míry podpory bude součástí softwarové aplikace Řídicího orgánu ESOP VaVpl (viz Příloha č. 7 – Struktura podkladů do softwarové aplikace ESOP).

Seznam náležitostí, které musí Projektová žádost obsahovat je definován v Příloze č. 5 – Náležitosti Projektové žádosti.

Seznam podkladů pro softwarovou aplikaci ESOP je definován v Příloze č. 7 – Struktura podkladů do softwarové aplikace ESOP pro tvorbu studie proveditelnosti a analýzu nákladů a přínosů projektů předkládaných do OP VaVpl).

### 3.4 Předkládání projektových žádostí

Žadatel je povinen zpracovat Projektovou žádost tak, aby splňovala níže uvedené formální požadavky, stanovené ŘO a doručit ji na adresu Řídicího orgánu způsobem uvedeným v bodě 3.4.2 této příručky.

#### 3.4.1 Postup vypracování Projektové žádosti

##### 1. Určení velikosti projektu

Pro účely hodnocení na úrovni ŘO OP VaVpl bude považován za velký projekt každý projekt, jehož celkové výdaje překročí hranici 50 mil. EUR (včetně nezpůsobilých výdajů i DPH).

U projektů s tímto rozpočtem bude ŘO vyžadovat podklady pro velké projekty, definované v Příloze č. 6a) - Seznam povinných příloh Projektové žádosti, a tyto projekty budou zároveň v režimu velkých projektů hodnoceny.

Po schválení Projektové žádosti ŘO (viz bod 3.6 této příručky) bude proveden přepočítání celkových nákladů projektu na EUR<sup>47</sup>, přičemž pro přepočítání bude použit kurz EK platný právě ke dni schválení Projektové žádosti Řídicím orgánem. Tento použitý kurz je pro určení charakteru projektu (velký/běžný) neměnný; je k danému projektu zafixován. Na základě tohoto přepočítání bude/nebude Projektová žádost zaslána ke schválení EK. Hranice velkých a běžných projektů je 50 mil. EUR.

Objem způsobilých výdajů stanovený v rozpočtu je podkladem pro stanovení výše dotace. Dotace vyčíslená v Rozhodnutí nesmí být překročena, zmenšení je však přípustné (např. v důsledku úspor při výběrových řízeních).

##### 2. Vypracování povinných příloh Projektové žádosti

Pro podání Projektové žádosti je nutné vypracovat veškeré potřebné přílohy k Projektové žádosti, které jsou definovány v Příloze č. 6a) - Seznam povinných příloh Projektové žádosti.

Pro vypracování povinné přílohy „Studie proveditelnosti“, případně „CBA“ u velkých projektů, je nutné se zaregistrovat v softwarové aplikaci Řídicího orgánu ESOP VaVpl, která je k dispozici na <https://online.ecba.cz/vavpi>. Uživatelská příručka této softwarové aplikace Řídicího orgánu ESOP VaVpl, která slouží jako návodka pro vyplnění a vygenerování potřebné přílohy „Studie proveditelnosti“ a „CBA“ u velkých projektů jako samostatná příloha, u běžných projektů součást „Studie proveditelnosti“, je k dispozici taktéž na <https://online.ecba.cz/vavpi>.

<sup>47</sup> Dle Pokynu pro použití směnného kurzu pro aplikaci čl. 39 Obecného nařízení a pro sledování čerpání alokací operačních programů s velkými projekty, který je přílohou č. 1 Metodiky finančních toků a kontroly programů spolufinancovaných ze strukturálních fondů, Fondu soudržnosti a Evropského rybářského fondu na programovací období 2007 – 2013.

Podklady potřebné pro tvorbu této povinné přílohy jsou definovány v Příloze č. 7 – Struktura podkladů do softwarové aplikace ESOP. Pro projekty předkládané v rámci prioritní osy 1 a 2 se Studie proveditelnosti a CBA (u velkých projektů jako samostatná příloha, u běžných projektů součástí Studie proveditelnosti) předkládá v české a anglické jazykové verzi.

Vzhledem k vysoké míře odbornosti projektových žádostí žadatelům doporučujeme, aby si v případě zadání překladu překladatelským agenturám zkontrolovali, zda překlad Studie proveditelnosti, výstup ze softwarové aplikace ESOP, CBA a dalších požadovaných dokumentů nemění význam textu v originálu. Odpovědnost za identičnost textů a dokumentů v českém a anglickém jazyce zůstává vždy na straně žadatele.

### 3. Vyplnění elektronického formuláře Projektové žádosti a její finalizace v informačním systému Benefit7

Elektronický formulář Projektové žádosti OP VaVpl, který představuje elektronickou verzi Projektové žádosti, je k dispozici na stránce [www.eu-zadost.cz](http://www.eu-zadost.cz). Tento formulář žadatelé vyplní, finalizují (uzamknou pro úpravy s přidělením unikátního kódu žádosti) a vytisknou.

Postup pro vyplnění elektronického formuláře Projektové žádosti OP VaVpl v informačním systému Benefit7 je k dispozici na webových stránkách ŘO.

### 4. Vytvoření Projektové žádosti v listinné podobě

Projektová žádost v listinné podobě bude předložena v českém jazyce pouze v 1 exempláři (1 originál). Ve dvou paré bude předložena pouze projektová, resp. stavební dokumentace, přičemž tyto musejí být doplněny čestným prohlášením osvědčujícím, že předložená dokumentace je shodná s dokumentací ověřenou stavebním úřadem. Projektová žádost musí obsahovat výtisk finalizované sestavy formuláře vyplněného v Benefit7 a všechny relevantní povinné přílohy Projektové žádosti.

Přílohy musí být očíslovány shodně s číslováním uvedeným v Benefit7 v části Přílohy žádosti. Nepovinné přílohy, tj. přílohy, které žadatel dodává nad rámec povinných příloh Projektové žádosti, připojí žadatel na konec seznamu příloh a očísluje stejným způsobem (první číslo připadající na nepovinnou přílohu je o 1 větší než poslední číslo povinné přílohy v příloze č. 6a) Příručky pro žadatele). V případě, že některá z povinných příloh nebude pro projekt relevantní, bude nahrazena listem obsahujícím pouze název a číslo přílohy a poznámku, že se příloha nepředkládá, resp. není relevantní (číslování příloh v Benefit7 tak zůstane zachováno pro všechny projektové žádosti).

Veškeré dokumenty předložené v originále Projektové žádosti musí být originálem nebo ověřenou kopií příslušného dokumentu, pokud není v příloze č. 6a) uvedeno jinak. Veškeré dokumenty obsahující kolonku pro podpis (i přílohy Projektové žádosti) musí být řádně podepsány statutárním zástupcem nebo zástupci, případně jinou osobou na základě specifické plné moci vztahující se přímo k projektu.

Originál projektové žádosti i každá z příloh Projektové žádosti bude spojena neoddělitelným způsobem. Výjimkou jsou pouze dokumenty zvláštního formátu (projektová dokumentace apod.).

Kopie Projektové žádosti včetně požadovaných příloh bude přesnou kopií originálu. Kopie Projektové žádosti včetně všech požadovaných příloh budou vytvořeny prostým kopírováním originálu (kopie budou pořízeny až poté, co originál má všechny požadované náležitosti, tj. podpisy, razítka, úřední ověření atd.). Kopie formuláře Projektové žádosti i každá z příloh bude spojena neoddělitelným způsobem.

Pro účely hodnocení projektových žádostí je nutné předložit Projektovou žádost včetně požadovaných příloh zároveň na CD/DVD, a to ve 2 vyhotoveních.

Současně s předkládanou Projektovou žádostí bude žadatelem doloženo čestné prohlášení, že české a anglické verze dokumentů, předložené v listinné a elektronické formě na CD/DVD, jsou shodné s originálem Projektové žádosti.

Projektová žádost v listinné podobě musí obsahovat shodný unikátní kód jako elektronická podoba Projektové žádosti.

Povinné přílohy projektových žádostí jsou uvedeny v Příloze č. 6a) – Seznam povinných příloh Projektové žádosti.

### **3.4.2 Doručení Projektové žádosti**

Termíny pro předkládání projektových žádostí jsou stanoveny v příslušné výzvě.

Rozhodujícím datem pro přijetí Projektové žádosti je v případě osobního předání Projektové žádosti datum na Protokolu o příjmu Projektové žádosti, jehož 1 paré dostává žadatel anebo v případě doručení poštou anebo kurýrní službou razítko podatelny MŠMT.

Projektovou žádost žadatel v listinné podobě doručí: osobně na adresu:

**Ministerstvo školství, mládeže a tělovýchovy  
Odbor řízení Operačního programu Výzkum a  
vývoj pro inovace (O 45)  
CORSO II  
Křižíkova 34/148,  
Praha 8 – Karlín  
186 00**

Pro osobní doručení Projektové žádosti vyžadujeme, aby si žadatelé domluvili schůzku pro předání Projektové žádosti, a to v dostatečně dlouhém předstihu. Projektovou žádost je nutné doručit v uzavřené obálce (balíku) s vytištěným štítkem, který je generován z aplikace Benefit7

Projektová žádost bude považována za doručenu včas, pokud bude doručena jak v elektronické (vyplnění a odeslání v Benefit7), tak i listinné podobě nejpozději poslední den lhůty pro předkládání projektů uvedený ve výzvě.<sup>48</sup> Poslední den lhůty se projekty přijímají do 12.00!

U osobního předání Projektové žádosti musí být Projektová žádost doručena na výše uvedenou adresu pro osobní doručení, v pracovní době pokud si žadatel nedomluví schůzku jinak a pokud výzva nestanoví jinak.

<sup>48</sup> Je-li ve výzvě specifikována i nejpozdější hodina pro předložení projektové žádosti, musí být žadatelem dodržena.



Kontaktní adresa pro komunikaci s ŘO VaVpl v odborných věcech je [opvyzkum@msmt.cz](mailto:opvyzkum@msmt.cz).

Kontaktní adresa k sjednání schůzky pro osobní doručení Projektové žádosti je [zadost.opvavpi@msmt.cz](mailto:zadost.opvavpi@msmt.cz).

### 3.5 Formální a věcná kontrola Projektové žádosti

Po převzetí Projektové žádosti na ŘO provede Projektový manažer (PM) kontrolu formálních náležitostí a kontrolu přijatelnosti, která zahrnuje kontrolu přijatelnosti jak žadatele, tak i projektu.

V průběhu kontroly formálních náležitostí a přijatelnosti může být žadatel vyzván k opravě, doplnění údajů uvedených v projektové žádosti. Tato výzva je zasílána e-mailem na statutárního zástupce žadatele a hlavní kontaktní osobu a je v ní stanoven termín na doplnění, obvykle 5 pracovních dnů.

Výsledkem této kontroly je jedna z následujících možností:

- postoupení Projektové žádosti do dalšího hodnocení
- zamítnutí Projektové žádosti

Po ukončení kontroly žadatel je o výsledku kontroly písemně informován.

### 3.6 Postup hodnocení

Hodnocení projektových žádostí v rámci OP VaVpl je víceúrovňové, přičemž hodnocení projektových žádostí odborníky v rámci jednotlivých úrovní probíhá v několika stupních.

Úrovně hodnocení:

1. Hodnocení Projektové žádosti odborníky s relevantními zkušenostmi ze spolupráce s aplikační sférou, kteří zhodnotí Projektovou žádost z hlediska aplikačního a inovačního potenciálu s ohledem na aplikační prostředí příslušné Projektové žádosti, posoudí přiměřenost rozpočtu a finanční udržitelnost (zejména s ohledem na institucionální a účelové financování VaV z českých zdrojů) a posoudí případné synergie projektu s ostatními operačními programy.
2. Hodnocení Projektové žádosti odborníky hodnotiteli, kteří posoudí Projektovou žádost z odborného hlediska.  
Odborné hodnocení u prioritní osy 1 a 2 vypracovávají mezinárodní experti, u prioritní osy 3 a 4 projekty hodnotí zejména čeští experti.
3. Hodnocení Projektové žádosti stavebně-technickými odborníky.

Stavebně-technické hodnocení je dvoufázové a slouží v první fázi jako podklad pro Panel pro aplikace a ve druhé fázi pro Výběrovou komisi, respektive fázi Upřesňování výkonnostních parametrů (tzv. „negociace“).

4. Bonifikace Projektové žádosti za předložení Potvrzení o souladu projektu s Integrovaným plánem rozvoje měst (IPRM) a následný výběr projektových žádostí v závislosti na finanční alokaci pro příslušnou výzvu Řídicím orgánem.
5. Fáze Upřesňování výkonnostních parametrů projektu (tzv. „negociace“), v rámci které odborní hodnotitelé komunikují s žadatelem prostřednictvím ŘO o konkrétních podmínkách realizace projektu.  
Fáze Upřesňování parametrů je povinná vždy pro projekty předkládané v rámci prioritní osy 1 a 2. Projekty v rámci prioritní osy 3 a 4 budou hodnoceny standardně bez fáze Upřesňování parametrů, pouze ve výjimečných případech na základě stanoviska odborných hodnotitelů a se souhlasem ŘO bude následovat fáze Upřesňování parametrů.

Součástí fáze Upřesňování parametrů může být zejména u velkých projektů také dohoda o postupu při obsazování pozice výzkumného ředitele projektu. V případě absence vhodného kandidáta se předpokládá ustavení mezinárodních vyhledávacích panelů (search committee) pro identifikaci vhodných kandidátů na post výzkumného ředitele. V případě projektů s účastí partnera bude součástí fáze Upřesňování parametrů také dohoda mezi žadatelem a partnerem (partnery), specifikace podmínek partnerské smlouvy a jejich odsouhlasení ze strany ŘO OP VaVpl. Součástí fáze Upřesnění parametrů nemůže být zvýšení způsobilých výdajů oproti údajům stanoveným v Projektové žádosti.

6. Přepřacování Projektové žádosti na základě požadavků z fáze Upřesňování parametrů případně doporučení Panelu expertů.
7. Doručení Projektové žádosti v přepracované podobě zpět na ŘO shodným postupem uvedeným v bodě 3.4.1 a 3.4.2 této příručky.
8. Kontrola přepracované Projektové žádosti na úrovni ŘO.
9. Závěrečná fáze výběru projektů proběhne v podobě schvalovacího řízení, které stvrzuje správnost procesu hodnocení a procesu Upřesňování parametrů.
10. U projektů s celkovými náklady nad 50 mil. EUR bude v této fázi hodnocení proveden přepočítání celkových nákladů projektu na EUR<sup>49</sup> (viz bod 3.4.1 této

<sup>49</sup> Dle Pokynu pro použití směnného kurzu pro aplikaci čl. 39 Obecného nařízení a pro sledování čerpání alokací operačních programů s velkými projekty, který je přílohou č. 1 Metodiky finančních toků a kontroly programů

příručky). Velké projekty (projekty s celkovými náklady nad 50 mil. EUR) budou předloženy ke schválení Evropské komisi. Tento krok se neaplikuje pro výzvu 1.2, v rámci níž se projekty s celkovými náklady nad 1 mlrd. Kč považují za nepřijatelné.

11. Po ukončení výše uvedeného procesu bude podepsáno Rozhodnutí. Součástí Rozhodnutí budou i podmínky realizovatelnosti projektu, ke kterým se žadatel svým podpisem zaváže.

Stupně hodnocení v rámci 1. a 2. úrovně:

1. Hodnocení Projektových žádostí jednotlivými odborníky, kteří Projektovou žádost zhodnotí samostatně.  
Výsledkem hodnocení bude kvantitativní, bodové hodnocení každého z projektů a kvalitativní, slovní komentář každého hodnotitele.
2. Hodnocení Projektových žádostí v rámci tematicky zaměřených komisí (tzv. consensus meeting). Hodnotitelé v rámci jednotlivých tematicky zaměřených komisí vypracují jedno souhrnné stanovisko ke každé Projektové žádosti, které obsahuje souhrnné bodové a popisné hodnocení projektu a je podepsáno všemi hodnotiteli, kteří se na hodnocení účastnili.

Výsledkem tematicky zaměřených komisí je výše zmíněné bodové (kvantitativní) a popisné (kvalitativní) se stanoviskem:

- a) Nedoporučení projektu do další fáze hodnocení
  - b) Doporučení projektu do další fáze hodnocení v závislosti na naplnění/ nenaplnění kvalifikačních kritérií nebo prahových hodnot výběrových kritérií.
3. hodnocení Projektových žádostí v rámci panelů (Aplikační panel, Panel expertů)

Aplikační panel zastřešuje hodnocení odborníků s relevantními zkušenostmi ze spolupráce s aplikační sférou.

Panel expertů u prioritní osy 1 a 2 nazývaný též Mezinárodní panel zastřešuje hodnocení odborných hodnotitelů.

Aplikační panel a Panel expertů může upravit posudky z předcházejících tematicky zaměřených komisí příslušné úrovně, a to pouze v náležitě odůvodněných případech. Na výsledku hodnocení jednotlivých Projektových

žádostí se příslušný Panel dohodne konsensuálně, nebude-li to možné, použije většinové hlasování.

Výsledkem hodnocení v rámci jednotlivých panelů je:

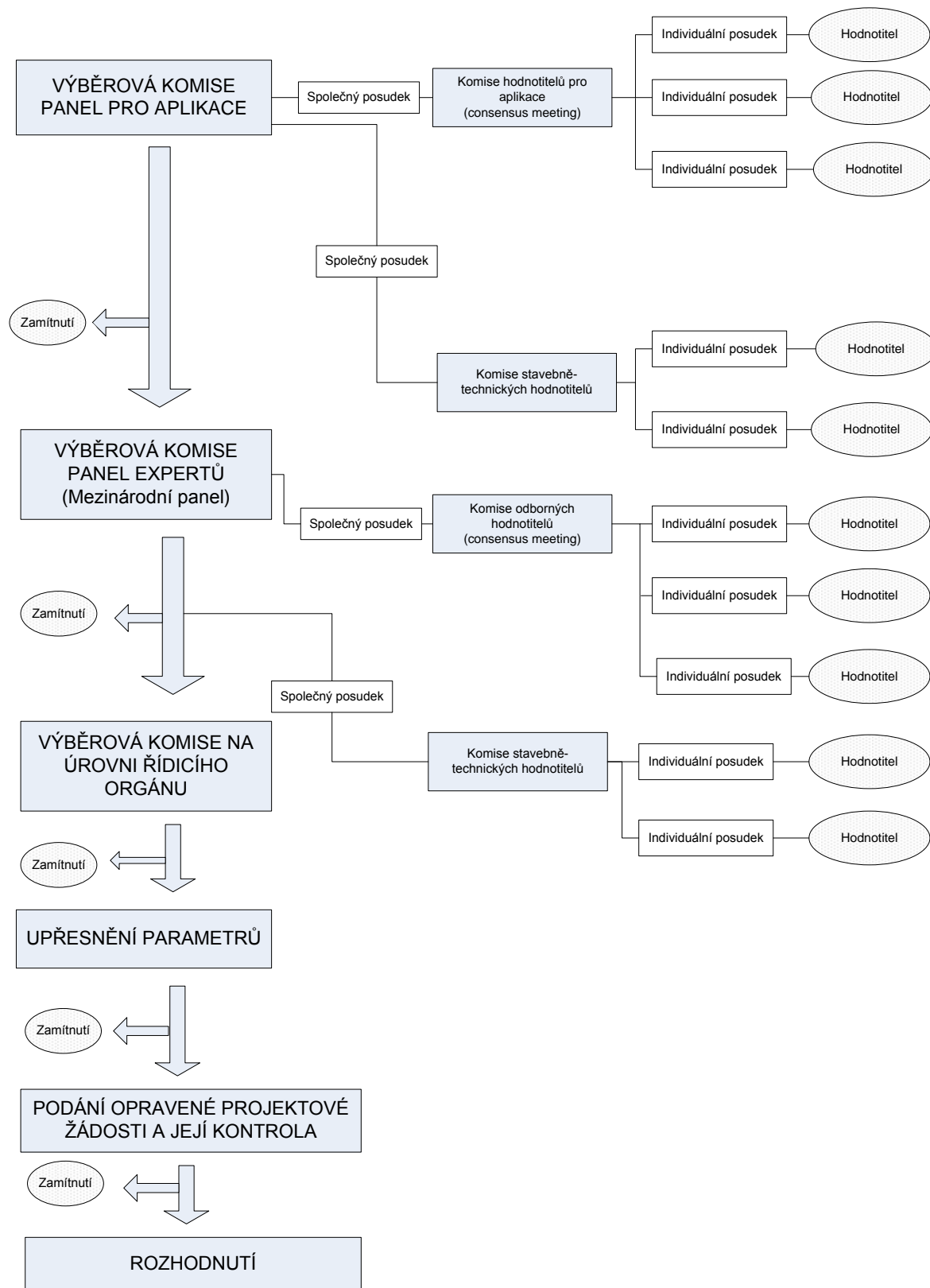
- postoupení Projektové žádosti do dalšího hodnocení
- zamítnutí Projektové žádosti

V případě velkých projektů mohou být žadatelé (zástupci žadatelů) Řídicím orgánem vyzváni k účasti na části procesu hodnocení za účelem zodpovězení případných dotazů hodnotitelů týkajících se příslušného hodnoceného projektu (tzv. hearing).

Z hlediska věcného obsahu a z hlediska potřebnosti pořizovaného vybavení budou projekty hodnoceny na základě výběrových kritérií **vždy odborníky na danou oblast** s odpovídající zkušeností a praxí.

Hodnocení předložených Projektových žádostí probíhá na základě hodnotících kritérií, která jsou definována jednotlivými výzvami a schválena Monitorovacím výborem. Výběrová kritéria jsou zveřejňována současně s textem výzev na webových stránkách [www.msmt.cz/strukturalni-fondy/op-vavpi](http://www.msmt.cz/strukturalni-fondy/op-vavpi).

### Grafické znázornění procesu hodnocení



## SEZNAM ZKRATEK

CE	Centrum excelence
CERA	Odbor CERA (Czech Education & Research Agency) MŠMT
CTT	Centrum pro transfer technologií
ČR	Česká republika
ČSÚ	Český statistický úřad
DPH	Daň z přidané hodnoty
DZSV	Dlouhodobé základní směry výzkumu
EIA	Environmental Impact Assessment
EK	Evropská komise
ERA	European Research Area
ERDF	European Regional Development Fund
ES	Evropské společenství
ESF	Evropský sociální fond
ESOP VaVpl	Elektronický systém Operačního programu Výzkum a vývoj pro inovace
ESFRI	European Strategy Forum on Research Infrastructures
EU	Evropská unie
EUR	Euro – evropská měna
FS (CF)	Fond soudržnosti (Cohesion Fund)
FTE	Full-time equivalent
HDP	Hrubý domácí produkt
HND	Hrubý národní důchod
IČ	Identifikační číslo
IPR	Intellectual property rights
IPRM	Integrovaný plán rozvoje města
LAU	Místní administrativní jednotky (okresy, obce)
MF	Ministerstvo financí
MPO	Ministerstvo průmyslu a obchodu
MSC2007	Monitorovací systém Central 2007
MSP	Malé a střední podniky
MŠMT	Ministerstvo školství, mládeže a tělovýchovy
MV	Monitorovací výbor
MZ	Monitorovací zpráva
NNO	Nestátní neziskové organizace
NPR	Národní program reforem
NSRR	Národní strategický referenční rámec
NUTS	Nomenklatura územních statistických jednotek
OP	Operační program
OP PI	Operační program Podnikání a inovace
OP VaVpl	Operační program Výzkum a vývoj pro inovace
OP VK	Operační program Vzdělávání pro konkurenceschopnost
PD	Prováděcí dokument k OP VaVpl
PO	Prioritní osa



PPV	Podklady pro vyúčtování
PPŽ	Příručka pro žadatele
RIV	Rejstřík informací o výsledcích
ROP	Regionální operační program
RVV	Rada pro výzkum a vývoj
ŘO	Řídicí orgán
Sb.	Sbírka zákonů
SF	Strukturální fondy
SFC2007	System for Fund management in the European Community 2007 - 2013
SR	Státní rozpočet
SOZS	Strategické obecné zásady Společenství, 2007–2013
SWOT	Strengths, Weaknesses, Opportunities, Threats
ÚOHS	Úřad pro ochranu hospodářské soutěže
VaV	Výzkum a vývoj
VK	Výběrová komise
VOŠ	Vyšší odborná škola
VŠ	Vysoká škola
VVI	Veřejná výzkumná instituce
ŽOPL	Žádost o ex-post platbu
ŽOZL	Žádost o ex-ante platbu
ZVZ	Zákon o veřejných zakázkách č. 137/2006 Sb.

## SEZNAM SPOLEČNÝCH PŘÍLOH PŘÍRUČEK PRO ŽADATELE A PŘÍJEMCE OP VAVPI

Přílohy vztahující se k prioritním osám 1 a 2 jsou vyznačeny **tučně**.

- 1a) **Pravidla způsobilosti výdajů OP VaVpl, výzva 1.2**
- 1b) **Pravidla způsobilosti výdajů OP VaVpl, výzva 1.1**
- 1c) **Pravidla způsobilosti výdajů OP VaVpl, výzva 2.2**
- 1d) Pravidla způsobilosti výdajů OP VaVpl, výzva 1.4
2. **Pravidla pro výběr dodavatelů v rámci OP VaVpl**
3. **Pravidla pro publicitu v rámci OP VaVpl**
4. **Seznam povinností příjemce v rámci OP VaVpl**
5. **Náležitosti Projektové žádosti v rámci OP VaVpl**
- 6a) **Seznam povinných příloh Projektové žádosti v rámci OP VaVpl**
- 6b) Seznam příloh Projektové žádosti (pro Výzvy v prioritní ose 4)
7. **Struktura podkladů do softwarové aplikace ESOP pro tvorbu studie proveditelnosti a analýzu nákladů a přínosů projektů předkládaných do OP VaVpl**
- 8a) **Monitorovací indikátory na úrovni projektů uvedené v rámci PO 1 – Evropská centra excelence Operačního programu VaVpl**
- 8b) Monitorovací indikátory na úrovni projektů uvedené v rámci PO 2 – Regionální VaV centra Operačního programu VaVpl
- 8c) Monitorovací indikátory na úrovni projektů uvedené v rámci PO 4 – Infrastruktura pro výuku na vysokých školách spojenou s výzkumem
9. **Příručka pro uživatele webové žádosti Benefit7 OP VaVpl**
10. **Obecná pravidla (rámcová metodika) pro vykazování skutečných nepřímých nákladů v projektech OP VaVpl**
11. Závazná osnova studie proveditelnosti
12. Teze zacílení podpory Prioritní osa 4 – Infrastruktura pro výuku na vysokých školách spojenou s výzkumem
13. Tabulka hodnot k výpočtu limitace vysokých škol pro PO 4 OP VaVpl