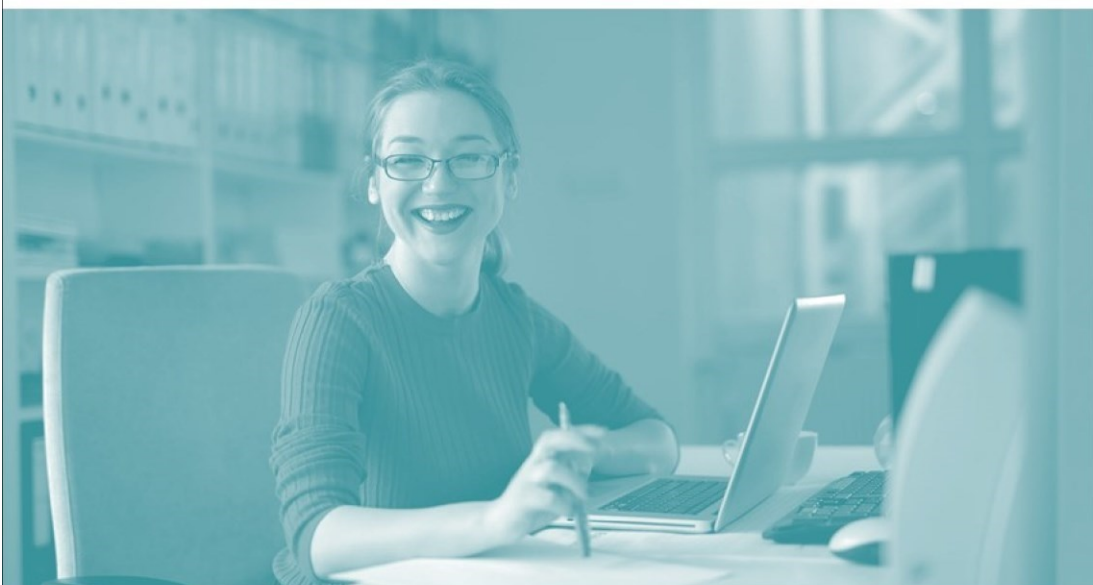


STANDARD STUDIA PEDAGOGIKY  
K ZÍSKÁNÍ KVALIFIKACE UČITELE  
2. STUPNĚ ZÁKLADNÍ ŠKOLY  
A STŘEDNÍ ŠKOLY



**MSMT**  
MINISTERSTVO ŠKOLSTVÍ,  
MLÁDEŽE A TĚLOVÝCHOVY

č. j. MSMT-24360/2023-7

# Standard studia pedagogiky k získání kvalifikace učitele 2. stupně základní školy a střední školy

Cílem standardu studia pedagogiky k získání kvalifikace učitele 2. stupně základní školy a střední školy (tzv. doplňujícího pedagogického studia, dále také jen „DPS“) je především snaha o zkvalitnění tohoto typu studia jako postgraduální cesty k získání učitelské kvalifikace rovnocenné s magisterským studiem v oblasti pedagogických věd. Tato cesta je určena zejména absolventům a absolventkám vysokoškolských neučitelských „oborových“ programů a vyznačuje se zejména úzkým propojením se školskou praxí a důrazem na propojení teoretické přípravy ukotvené v pedagogickém a psychologickém výzkumu s praktickou složkou přípravy. To odráží i podstatný podíl reflektovaných pedagogických praxí v hodinové dotaci programu.

Standard DPS byl poprvé přijat 25. května 2020 a současná aktualizace tohoto standardu vychází z potřeby upravit tento standard nové situaci po novelizaci zákona č. 563/2004 Sb., o pedagogických pracovnících a o změně některých zákonů (dále také jen „zákon o pedagogických pracovnících“), která v § 22 odst. 1 definuje studium pedagogiky jako jednu z kvalifikačních cest k učitelství. Druhým důvodem aktualizace standardu je vznik *Kompetenčního rámce absolventa a absolventky učitelství* za spolupráce Ministerstva školství, mládeže a tělovýchovy (dále také jen „MŠMT“) a fakult připravujících učitele na Reformě pregraduální přípravy učitelů a učitelek v ČR. Tento kompetenční rámec se vztahuje na všechny cesty ke kvalifikaci učitele, tedy i na kvalifikační studium v podobě DPS. Je proto třeba uvést do souladu tento standard DPS s nově vzniklým *Kompetenčním rámcem absolventa a absolventky učitelství*.

Standard zachovává akcent na interaktivní prezenční formy studia s možností realizovat část studia také distanční formou. Standardizace dalších kvalifikačních studií zároveň umožňuje uznání částí předchozího studia a prostupnost různých druhů studia pedagogiky. V neposlední řadě pak transparentně a jednoznačně stanovené parametry vzdělávacích programů poskytují vhodnou oporu pro realizaci vnitřního hodnocení kvality vzdělávacích programů (zejména evaluaci dopadů vzdělávacího programu na účastníky) ze strany poskytovatelů DPS, jak nově vyžaduje zákon o pedagogických pracovnících v § 27. Parametry budou také tvořit základ systematické kontrolní činnosti Ministerstva školství, mládeže a tělovýchovy. Ve výsledku má tento proces přinést zvýšení kvality tohoto způsobu získání kvalifikace a v neposlední řadě též jeho zatraktivnění.

Struktura profilu absolventa standardu vychází z *Kompetenčního rámce absolventa a absolventky učitelství*. Vzdělávací programy předkládané k akreditaci mohou mít předmětovou či modulovou strukturu. Návrhy modulů nemusí mít shodnou strukturu se strukturou okruhů profilu absolventa (viz níže), ale výsledný navrhovaný program musí vést k dosažení stanovených výsledků učení. Vzhledem k tomu, že cílem standardizace DPS není unifikace daného typu studia, ale definování kvalitativních parametrů zajišťujících požadovanou kvalitu na výstupu, je u jednotlivých modulů ponechán realizátorům programů prostor pro naplnění obsahových rámců, tedy učiva i indikátorů.

Praha, listopad 2023

## Standard studia

Profil absolventa programu je dán *Kompetenčním rámcem absolventa a absolventky učitelství*, který je dostupný na <https://www.msmt.cz/vzdelavani/kompetencni-ramec-absolventa-ucitelstvi>, a to konkrétně úrovní 1, tj. „Absolvent/ka“. Znění rámce v této úrovni je přepsáno níže do profilu absolventa studia pedagogiky k získání kvalifikace učitele 2. stupně základní školy a střední školy. Předkladatel žádosti upřesní:

1. v jakých předmětech či modulech, prostřednictvím jakých metod a forem výuky a v jaké časové dotaci jsou v rámci vzdělávacího programu u účastníků rozvíjeny jednotlivé kompetence kompetenčního rámce;
2. jakým způsobem je ve vzdělávacím programu s kompetenčním rámcem nebo souvisejícími dokumenty formativně pracováno přímo ve výuce účastníků;
3. jak je zjišťováno, zda účastníci na konci vzdělávání rozvinuli své profesní kompetence učitele v souladu s kompetenčním rámcem.

### Název studia

Studium pedagogiky k získání kvalifikace učitele 2. stupně základní školy a střední školy (tzv. doplňující pedagogické studium)

### Norma

Zákon č. 563/2004 Sb., o pedagogických pracovnících a o změně některých zákonů, ve znění pozdějších předpisů,  
vyhláška č. 317/2005 Sb., o dalším vzdělávání pedagogických pracovníků, akreditační komisi a kariérním systému pedagogických pracovníků, ve znění pozdějších předpisů.

### Cílová skupina

Učitelé 2. stupně ZŠ a SŠ, kteří nesplňují předpoklad odborné kvalifikace;  
zájemci o práci učitele 2. stupně ZŠ a SŠ, kteří nesplňují předpoklad odborné kvalifikace.

### Vstupní požadavky

V souladu se zákonem č. 563/2004 Sb., o pedagogických pracovnících a o změně některých zákonů, ve znění pozdějších předpisů.

### Délka výuky

Minimum = 300 vyučovacích hodin  
1 vyučovací hodina (VH) = 45 minut

### Forma výuky

Formy výuky mohou být **prezenční** a **kombinovaná** (kombinace prezenční a distanční formy); součástí prezenční i kombinované výuky je řízená a reflektovaná praxe, která je vždy realizována prezenčně, pokud se nejedná o účast na distanční běžné výuce žáků ZŠ či SŠ (pak může být realizována také distančně).

Pokud je zvolena kombinovaná forma, z celkového počtu 300 hodin se 150 hodin praxe a dalších min. 100 hodin výuky koná prezenční formou. Zbýlých 50 hodin se může konat distanční formou, a to buď asynchronní online výukou (typicky realizovanou prostřednictvím vybraného learning management systému, např. v univerzitním informačním systému, Moodle, Google Classroom, Microsoft Teams apod.) nebo synchronní online výukou. V akreditační žádosti je třeba přesně stanovit, které součásti studia jsou realizovány distančně a které prezenčně, a také umožnit přístup do LMS či k jiným formám e-learningu, aby jej mohla akreditační komise také posoudit.

Metody a formy výuky musí ctít zásadu, že vzdělavatel učitelů a učitelek svým přístupem modeluje (tj. vlastním příkladem názorně ukazuje) budoucím učitelům a učitelkám přístup k výuce i k žákům a žákyním, který oni sami mají realizovat se žáky a žákyněmi (tzv. princip kongruence či izomorfismu, *Korthagen, F.: Jak spojit praxi s teorií: Didaktika realistického vzdělávání učitelů, Brno, Paido 2012*). Vzdělavatelé realizující program by proto měli být sami vybaveni kompetencemi uvedenými v *Kompetenčním rámci absolventa a absolventky učitelství* a měli by realizovat vzdělávací program s ohledem na tyto klíčové principy vycházející z Víze absolventa a absolventky učitelství (str. 16 kompetenčního rámce), upravené pro situaci vzdělavatelů a vzdělavatelek budoucích učitelů:

- **rozumí vyučovaným obsahům, dále se v nich rozvíjí a zprostředkovává je účastníkům podle jejich vzdělávacích potřeb;**
- **poznává účastníky vzdělávacího programu a jejich vzdělávací potřeby a nastavuje s ohledem na ně cíle výuky;**
- **vede výuku tak, aby umožňovala každému účastníkovi aktivně se zapojit a maximálně rozvíjet jeho či její profesní kompetence učitele;**
- **podporuje u účastníků motivaci k učení a rozvoji v roli učitele a reaguje na jejich potřeby;**
- **vytváří bezpečné prostředí pro učení a vede účastníky ke spolupráci a vzájemnému respektu;**
- **vhodně pracuje s digitálním i fyzickým prostředím pro učení;**
- **hodnotí na základě kritérií a převážně formativně, to zejména znamená, že účastníkům poskytuje a také od nich přijímá zpětnou vazbu a vede k tomu také účastníky;**
- **spolupracuje s dalšími kolegy vzdělavateli (vč. provázejících<sup>1</sup> a uvádějících učitelů) na výuce a podpoře konkrétních účastníků;**
- **reflektuje svou výuku na základě důkazů o učení účastníků;**
- **s oporou o reflexi výuky utváří své sebepojetí v roli vzdělavatele budoucích učitelů a řídí svůj další profesní rozvoj;**
- **odpovědně pracuje s informacemi a digitálními nástroji, vede účastníky k demokratickým hodnotám a jedná v souladu s profesní etikou;**
- **a pečuje o své duševní zdraví a psychohygienu.**

Prezenční části výuky musí být min. z 80 % realizovány v podobě interaktivního semináře s přímým nácvikem dovedností a diskuzí. Velikost jedné studijní skupiny účastníků u této podoby výuky proto nesmí přesáhnout 30 osob. Přednášková forma nesmí přesáhnout 20 % z celkové hodinové dotace prezenční výuky. U této podoby výuky není maximální počet osob ve skupině nijak limitován. Obsahy, které jsou svým charakterem vhodné spíše pro přednášku, je možné po jejich kvalitním didaktickém zpracování (respektujícím zásady pro tvorbu efektivních e-learningových kurzů) poskytnout studujícím prostřednictvím vybraného learning management systému (LMS). V akreditační žádosti je třeba uvést, zda se u jednotlivých předmětů/modulů jedná o přednášku či seminář.

<sup>1</sup> Pojem provázející učitel je zde používán jako synonymum k pojmu „učitel, který vede praxe“. Pozice provázejícího učitele je nově ukotvena v zákoně o pedagogických pracovnících v § 24c. Nicméně nejsou ještě stanoveny přesnější podmínky pro výkon této role, včetně vzdělávání a financování. Za tímto účelem probíhá pod vedením ministerstva pokusné ověřování Systému podpory provázejících učitelů. Po skončení pokusného ověřování a v případě schválení navrhovaných legislativních změn v zákoně č. 561/2004 Sb., o předškolním, základním, středním, vyšším odborném a jiném vzdělávání (školský zákon), by od 1.1.2026 měly odpovídající ustanovení tohoto zákona vstoupit v účinnost.

**Studijní opora:**

Vzdělavatelé v programu poskytují účastníkům studijní oporu, a to zejména v podobě textových a multimediálních vzdělávacích materiálů v digitální podobě, které jim sdílejí ve snadno dostupném online prostředí. Využívají k tomu LMS (např. univerzitní informační systémy, Moodle nebo Google Classroom a podobné).

**Individualizace výuky:**

Vzdělavatelé zjišťují vzdělávací potřeby účastníků a aktuální úroveň jejich profesních učitelských kompetencí. K tomu lze využít mimo jiné např. také sebehodnocení podle *Kompetenčního rámce absolventa a absolventky učitelství*. Podle toho poskytují vzdělavatelé studijní podporu jednotlivým účastníkům, upravují metody a formy vzdělávání či poskytují různou míru podpory účastníkům. Vzdělavatelé tak modelují účastníkům diferenciaci a individualizaci výuky, kterou očekávají od nich vůči jejich žákům a žákyním ve školách.

**Propojování výuky se zkušenostmi účastníků z pedagogické praxe:**

Vzdělavatelé realizují reflektivní semináře jako součást pedagogické praxe v programu (min. 10 hodin; minimální hranice pro hodinové rozdělení praxe viz níže). Na těchto seminářích vedou účastníky ke skupinové reflexi zkušeností z pedagogických praxí, sebereflexi, k řešení konkrétních výukových situací, diskuzi a nácviku reflektivních dovedností.

Ve všech částech výuky vzdělavatelé propojují svou výuku se zkušenostmi účastníků z pedagogické praxe, tj. zejména jim dávají prostor reflektovat, formulovat a pojmenovávat tyto zkušenosti a hledat odpovědi na otázky, které v nich tyto zkušenosti vyvolávají. Vyučované obsahy ve vzdělávacím programu by měly reagovat a odpovídat na tyto otázky vyvstávající z pedagogické praxe účastníků. Vzdělavatelé by měli také vytvářet příležitosti k tomu, aby účastníci sdíleli své zkušenosti z pedagogické praxe vzájemně mezi sebou.

**Kvalifikace garanta a lektorů<sup>2</sup>:**

**Garantem** vzdělávacího programu pro uskutečňování studia pedagogiky pro učitele druhého stupně základní školy a učitele střední školy může být osoba, která

- a) je profesorem, mimořádným profesorem nebo docentem pro obor
  1. v oblasti pedagogiky, psychologie, didaktiky nebo oborové didaktiky, nebo
  2. který charakterem odpovídá předmětu druhého stupně základní školy nebo všeobecně-vzdělávacímu předmětu střední školy, pokud v didaktice tohoto oboru po dobu 5 let přede dnem podání žádosti o akreditaci nebo prodloužení akreditace vzdělávacího programu vykonávala tvůrčí činnost, a
- b) získala praxi
  1. v délce 3 let ve výkonu přímé pedagogické činnosti jako pedagogický pracovník s odbornou kvalifikací,
  2. v délce 3 let při práci s dětmi a mládeží jako psycholog nebo speciální pedagog, nebo
  3. v rozsahu 20 vyučovacích hodin<sup>3</sup> ve výkonu přímé pedagogické činnosti ve škole nebo školském zařízení v době nejdéle 2 let přede dnem podání žádosti o akreditaci nebo prodloužení akreditace vzdělávacího programu.

a dále také osoba, která

- a) je absolventem doktorského studijního programu
  1. v oblasti pedagogiky, psychologie, didaktiky nebo oborové didaktiky, nebo
  2. v oboru, který charakterem odpovídá předmětu druhého stupně základní školy nebo všeobecně-vzdělávacímu předmětu střední školy, pokud v didaktice tohoto oboru po dobu

<sup>2</sup> Stanoveno v § 2 odst. 5 až 7 vyhlášky č. 317/2005 Sb., o dalším vzdělávání pedagogických pracovníků, akreditační komisi a kariérním systému pedagogických pracovníků, ve znění vyhlášky č. 291/2023 Sb.

5 let přede dnem podání žádosti o akreditaci nebo prodloužení akreditace vzdělávacího programu vykonávala tvůrčí činnost, a

- b) získala praxi v délce 5 let
1. ve výkonu přímé pedagogické činnosti jako pedagogický pracovník s odbornou kvalifikací, nebo
  2. při práci s dětmi a mládeží jako psycholog nebo speciální pedagog.

**Lektorem** vzdělávacího programu pro uskutečňování studia pedagogiky pro učitele druhého stupně základní školy a učitele střední školy může být osoba splňující předpoklady podle § 14 odst. 4, která

- a) získala praxi v délce 5 let
1. ve výkonu přímé pedagogické činnosti jako pedagogický pracovník s odbornou kvalifikací, nebo
  2. při práci s dětmi a mládeží jako psycholog nebo speciální pedagog, nebo
- b) je studentem nebo absolventem doktorského studijního programu a která získala praxi
1. v délce 3 let ve výkonu přímé pedagogické činnosti jako pedagogický pracovník s odbornou kvalifikací,
  2. v délce 3 let při práci s dětmi a mládeží jako psycholog nebo speciální pedagog, nebo
  3. v rozsahu 20 vyučovacích hodin<sup>3</sup> ve výkonu přímé pedagogické činnosti ve škole nebo školském zařízení v době nejdéle 2 let přede dnem podání žádosti o akreditaci nebo prodloužení akreditace vzdělávacího programu.

### Struktura výuky

oblast	pedagogika a psychologie	obecná didaktika a oborové didaktiky	řízená a reflektovaná praxe
minimální počet hodin	70	80 <sup>4</sup>	150

### Specifikace pedagogické praxe

Z celkového minimálního rozsahu 150 hodin praxe je minimálně 70 hodin realizováno v přímé výuce žáků (pozorováním, asistencí, samostatnou nebo párovou výukou, viz tabulka níže). Z těchto 70 hodin je možné maximálně 50 hodin vykonat ve škole, ve které účastník vzdělávání působí v době studia vzdělávacího programu v zaměstnaneckém poměru. Podmínkou pro tento způsob realizace části pedagogické praxe je, že musí být zajištěna reflexe této praxe, a to ze strany provázejícího nebo uvádějícího učitele, případně z části také ze strany jiného účastníka vzdělávacího programu (probíhá vrstevnické učení v podobě tandemu dvou účastníků programu). Tato reflexe musí probíhat na základě společné prezenční účasti účastníka i druhé uvedené dospělé osoby ve výuce žáků. **Praxi nelze uznat na základě působení účastníka v roli učitele před zahájením vzdělávacího programu, ani na základě její realizace v minulosti před zahájením vzdělávacího programu, protože v takové situaci nelze zajistit reflexi této praxe a její propojení s dalšími složkami programu.**

Zbývajících 20 hodin z praxe realizované v přímé výuce žáků (do celkového součtu 70 hodin) musí být realizováno na jiné škole, než na které je účastník programu zaměstnán, a to na škole, kterou mu určí

<sup>3</sup> Těchto 20 vyučovacích hodin je možné realizovat formou individuální nebo párové výuky. Garant či lektor je dokládá uvedením ve svém profesním životopise. Měly by být realizovány ve výuce, pro kterou má garant či lektor odbornou kvalifikaci. Pokud garant či lektor nemá odbornou kvalifikaci pro výuku v mateřské, základní nebo střední škole (např. je absolventem studijního programu pedagogika bez oborového zaměření) realizuje je pouze formou párové výuky, a to na stupni vzdělávání a v předmětu, ke kterému má svou odborností nejbliže (tj. např. pedagogika, psychologie, základy společenských věd na střední škole).

<sup>4</sup> Oborová didaktika relevantní pro obor či obory, který/ktelé účastníci studia vystudovali na vysoké škole, musí tvořit alespoň polovinu této časové dotace, tj. 40 vyučovacích hodin.

poskytovatel vzdělávacího programu. Doporučujeme také, aby byly školy voleny tak, aby měl účastník zkušenost s působením jak na základní, tak na střední škole. Doporučujeme, aby byly voleny také školy s vyšším podílem žáků ze socioekonomicky znevýhodněného prostředí tak, aby účastníci poznali vzdělávací realitu v plné šíři. Poskytovatel je zároveň v kontaktu s provázejícím učitelem z této školy, který vede účastníka programu na pedagogické praxi. Pokud není účastník programu v průběhu studia zaměstnán ve škole, koná všech 70 hodin praxe v přímé výuce žáků na škole/školách určené/určených za tímto účelem poskytovatelem vzdělávacího programu.

**Hodinová dotace řízené a reflektované pedagogické praxe se skládá z těchto složek (VH = vyučovací hodina = 45 minut):**

Přítomnost účastníka ve výuce žáků, celkem min. 70 VH*		Mimo výuku žáků, celkem min. 40 VH		Disponibilní hodiny do min. rozsahu 150 hodin	Celkem
A. Samostatná nebo párová výuka** žáků, min. 40 VH	B. Asistence ve výuce** nebo pozorování výuky	C. Reflexe a společné plánování, uvádění do života školy s provázejícím nebo uvádějícím učitelem, případně jiným účastníkem programu <sup>5</sup> , min. 30 VH	D. Skupinová reflexe praxí ze strany účastníků na reflektivním semináři, min. 10 VH	40 VH	150 VH

\* Z těchto 70 hodin v oblasti A a B je možné max. 50 hodin realizovat na škole, kde je účastník zaměstnán jako učitel na pracovní poměr v době studia vzdělávacího programu (viz výše). Praxi nelze uznat na základě působení účastníka v roli učitele před zahájením vzdělávacího programu.

\*\* Do párové výuky je možné započítat i vyučovací hodiny, ve kterých student na základě předchozí společné přípravy s učitelem realizuje v průběhu vyučovací hodiny dílčí výstup (nemusí tedy učit celou vyučovací hodinu). Rozdíl mezi párovou výukou a asistencí definujeme tak, že párová výuka se odehrává na základě předchozí společné přípravy a účastník i učitel zde vystupují v rovnocenných rolích, zatímco u asistence vystupuje účastník vzdělávacího programu v roli asistenta pedagoga a tuto roli vykonává bez předchozí přípravy výuky společně s učitelem. Asistenci ve výuce a pozorování výuky (oblast B) je možné nahradit samostatnou nebo párovou výukou (oblast A; opačně to neplatí). Párovou výukou je myšleno jak vyučování účastníka s (provázejícím nebo uvádějícím) učitelem, tak vyučování účastníka s jiným účastníkem programu v tandemu.

**Poskytovatel uvede v akreditační žádosti přesné hodinové rozdělení praxe v kategoriích A, B, C, D uvedených výše, včetně využití disponibilních hodin do celkové výše 150 hodin praxe. Disponibilní hodiny mohou být využity jen způsobem uvedeným v některé ze čtyř kategorií A, B, C, D, pro které jsou stanoveny minimální hodinové dotace. Do hodin praxe nelze započítávat individuální samostatnou přípravu účastníka na výuku.**

Vzdělavatelé zaměstnaní poskytovatelem vzdělávacího programu (oboroví i obecní didaktici, psychologové, pedagogové a další) vykonají alespoň dvakrát za dobu konání vzdělávacího programu hospitaci ve výuce každého účastníka na jeho pedagogické praxi a následně vykonají tripartitní reflexi výuky s účastníkem a jeho provázejícím/uvádějícím učitelem.

Ustanovení tohoto oddílu (specifikace praxe) se nevztahuje na účastníky vzdělávacího programu, kteří absolvovali některou jeho část podle podmínek akreditace udělené před účinností novely zákona

<sup>5</sup> Reflexe konaná s jiným účastníkem programu bez účasti provázejícího či uvádějícího učitele nesmí přesáhnout polovinu z celkem 30 vyučovacích hodin reflexe, tj. 15 vyučovacích hodin.

o pedagogických pracovnících (1. 9. 2023). Těmto účastníkům mohou být stanoveny podmínky pro realizaci praxe (mimo jejího rozsahu) v souladu se Standardem studia v oblasti pedagogických věd účinným od 25. 5. 2020.

## Způsob ukončení

### Portfolio

V souladu s § 2 vyhlášky č. 317/2005 Sb. o dalším vzdělávání pedagogických pracovníků, akreditační komisi a kariérním systému pedagogických pracovníků (dále také jen „vyhláška“) si účastník vede po dobu studia portfolio. Toto portfolio obsahuje

- a) písemné přípravy alespoň 5 vyučovacích hodin praxe,
- b) písemný rozbor průběhu a výsledku vyučovacích hodin uvedených v písmenu a) na základě reflexe s učitelem, který vedl praxi,
- c) písemné závěrečné hodnocení<sup>6</sup> praxe účastníka studia učitelem, který vedl praxi, a
- d) sebehodnocení v profesních kompetencích (dle *Kompetenčního rámce absolventa či absolventky učitelství* či jeho části nebo podle z něj odvozeného sebehodnotícího nástroje)
- e) další doklady, pokud jsou uvedeny v akreditaci vzdělávacího programu.

Mezi další doporučené součásti portfolia patří:

- f) seznam odborné literatury zejména z oblasti pedagogiky, didaktiky a psychologie, kterou účastník použil pro přípravu a výkon praxe,
- g) anonymizované výstupy práce žáků vytvořené během praxe (které dokládají proces či výsledky učení žáků či jejich pokrok v souvislosti s hodinami vedenými účastníkem v průběhu pedagogické praxe; jedná se o podklady využitelné zejména v průběhu reflexe těchto hodin)

Vzdělávací program je zakončen závěrečnou ústní zkouškou před nejméně tříčlennou zkušební komisí a obhajobou závěrečné písemné práce. V souladu s § 2 odst. 2 vyhlášky je povinnou součástí závěrečné ústní zkoušky **nebo** obhajoby závěrečné písemné práce pohovor o portfoliu účastníka studia. Akreditační žádost stanoví, zda je pohovor o portfoliu účastníka součástí závěrečné ústní zkoušky nebo součástí obhajoby závěrečné písemné práce či zda v tomto mají účastníci možnost volby.

### Závěrečná písemná práce

Pokud je pohovor nad portfoliem součástí obhajoby závěrečné písemné práce, je portfolio přílohou závěrečné písemné práce a tato práce z portfolia vychází a odkazuje na něj. Cílem závěrečné písemné práce je v tomto případě prokázat naplnění profesních kompetencí účastníkem a formulovat učitelskou vizi účastníka či účastnice programu, tj. zformulovat, jakým chce být účastník učitelem či jakou učitelkou a proč; co to přinese žákům a žákyním; jak je tato vize ukotvena v odborné literatuře; jaké kroky k jejímu naplnění už účastník či účastnice vykonal/a; jaké profesní kompetence za tímto účelem rozvinul/a, jakým způsobem, a jaké o tom má důkazy ve svém portfoliu. Závěrečná písemná práce v tomto případě je tedy vysvětlením a syntézou portfolia a prokazuje rozvinutí profesních kompetencí účastníka. Smyslem práce je mj. přispět k vědomému utváření profesního sebepečetí účastníka (viz kompetence 6.1 *Kompetenčního rámce absolventa a absolventky učitelství*).

<sup>6</sup> Toto hodnocení by se mělo vztahovat mimo jiné k těm částem *Kompetenčního rámce absolventa a absolventky učitelství*, které byly v průběhu praxe účastníkem nejvíce rozvíjeny či na které se praxe zaměřovala. Vzhledem k velkému rozsahu kompetenčního rámce je vhodné k tomuto účelu využívat jen nejvíce relevantní části rámce.



Závěrečnou písemnou práci je možné pojmout i jiným způsobem, musí ale vždy vycházet ze zkušenosti a pedagogické praxe účastníka a musí mít profesní přínos pro účastníka. Nejedná se o výzkumnou práci v tom smyslu, že by musela obsahovat vlastní výzkum účastníka a opírat se o vědeckou metodologii. Musí ovšem pracovat s vědeckými zdroji z oblasti pedagogiky, psychologie nebo (oborové) didaktiky a účastník musí při jejím zpracovávání odpovědně pracovat s informacemi a řídit se profesní etikou (viz kompetence 6.2 *Kompetenčního rámce absolventa a absolventky učitelství*). Účastníkům je vždy třeba detailně předem vysvětlit smysl písemné práce i způsob jejího zpracování a poskytnout jim přesné zadání a doporučenou strukturu a rozsah práce.

### Závěrečná ústní zkouška

Závěrečná ústní zkouška se koná před nejméně tříčlennou zkušební komisí. V souladu s § 2 odst. 3 vyhlášky je alespoň 1 člen zkušební komise odborník v oblasti školství, který se nepodílí na uskutečňování příslušného vzdělávacího programu. Tímto odborníkem může být ředitel nebo ředitelka školy, zástupce/zástupkyně ředitele, školní inspektor/ka České školní inspekce, provázející učitel/ka nebo vzdělavatel/ka budoucích učitelů, který/á se podílí na přípravě učitelů v jiné instituci, a má alespoň 5 let praxe s přímou výukou dětí, žáků nebo studentů. Smyslem jeho/její účasti je posílení profesního pojetí závěrečné ústní zkoušky poskytnutím pohledu nestranného zkušeného pedagoga/pedagožky či budoucího zaměstnavatele, který/kteřá je profesně silně spjat/a s prostředím škol.

Pokud je součástí závěrečné ústní zkoušky pohovor nad portfoliem (viz výše), jeho cílem je, aby účastník pomocí portfolia prokázal rozvinutí profesních kompetencí v souladu s *Kompetenčním rámcem absolventa a absolventky učitelství*. Vzhledem k velkému rozsahu kompetenčního rámce je vhodné zvolit jen některé nejvíce relevantní kompetence, na které se účastník při pohovoru nad portfoliem zaměří.

### Doklad o ukončení

Osvědčení o absolvování studia

## Profil absolventa studia pedagogiky k získání kvalifikace učitele 2. stupně základní školy a střední školy<sup>7</sup>:

### Vyučované obory a jejich zprostředkování žákům a žákyním

O1

#### Kompetence 1.1: Rozumím vyučovaným oborům a dále se v nich rozvíjím.<sup>8</sup>

1. Mám znalosti a dovednosti ve vyučovaných oborech, které mi umožňují efektivně plánovat a realizovat výuku, viz 2. oblast kompetencí.
2. Mám pozitivní vztah k vyučovaným oborům, zajímám se o jejich vývoj a budoucnost.
3. Rozumím tomu, jak ve vyučovaných oborech vzniká (vědecké) poznání, využívám spolehlivé oborové zdroje informací a kriticky zdroje informací hodnotím.
4. Umím ve vyučovaných oborech využívat moderní technologie.
5. Orientuji se ve vztahu vyučovaných oborů a kurikula na různých stupních vzdělávání.

<sup>7</sup> Profilem absolventa je *Kompetenční rámec absolventa a absolventky učitelství* dostupný na <https://www.msmt.cz/vzdelavani/kompetencni-ramec-absolventa-ucitelstvi>, a to konkrétně úroveň 1, tj. „Absolvent/ka“. Zde uvádíme výtah položek spojených s úrovní 1. Poznámka: Bude aktualizováno na základě finální podoby kompetenčního rámce.

<sup>8</sup> U této kompetence se předpokládá (s výjimkou pátého bodu), že ji účastník rozvinul již před vstupem do programu. V průběhu programu by měli být účastníci vedeni k reflexi své dosažené úrovně v této kompetenci (jako součást oblasti oborová didaktika) a k doplnění případných chybějících znalostí či dovedností (zejména vlastním studiem).

### **Kompetence 1.2: Didakticky zprostředkují obsah vyučovaných oborů žákům a žákyním v souladu s jejich vzdělávacími potřebami.**

1. Srozumitelně a fakticky správně zprostředkují obsah vyučovaných oborů žákům a žákyním na příslušném stupni vzdělávání v souladu s jejich vzdělávacími potřebami, tj. obsah didakticky transformují.
2. V rámci didaktické transformace efektivně vytvářím příležitosti pro učení a využívám vhodné vyučovací metody a prostředky pro učení, např. učební úlohy, situace, modely a modelové příklady, a informační zdroje, včetně digitálních (viz také kompetence 2.2).
3. Zprostředkují žákům a žákyním souvislosti mezi oborovou teorií, reálnými jevy a životní praxí, včetně aktuálního dění (viz také kompetence 2.3).
4. Vyučované obory zprostředkovávám jako otevřené a stále se vyvíjející, a jako provázané s dalšími obory; ne jako uzavřené a izolované soubory vědění.

### **Plánování, vedení a reflexe výuky**

**O2**

### **Kompetence 2.1: Nastavuji cíle výuky a vedu k nastavování vlastních cílů také žáky a žákyně.**

1. Jsem přesvědčen/a o potenciálu každého žáka a každé žákyně postupně dosáhnout stanovených cílů.
2. Cíle výuky nastavuji na základě znalostí oboru a způsobů jeho zprostředkování (kompetence 1.1 a 1.2), reflexe předchází výuky (kompetence 2.5) a vzdělávacích potřeb žáků a žákyň (kompetence 2.2).
3. Cíle nastavuji tak, aby vedly k naplnění očekávaných výstupů a rozvoji klíčových kompetencí a gramotností v souladu s ŠVP/RVP. Zařazuji také cíle průřezových témat.
4. Vedu žáky a žákyně k porozumění cílům výuky.
5. Plánuji sekvence navazujících vyučovacích hodin směřujících k dlouhodobým cílům.

### **Kompetence 2.2: Poznávám vzdělávací potřeby žáků a žákyň a plánuji výuku tak, aby každému žákovi a žákyni umožňovala aktivně se zapojit a dosahovat stanovených cílů.**

1. Poznávám žáky a žákyně, jejich vzdělávací potřeby a aktuální úroveň jejich kompetencí. Vědomě při tom pracuji s vlastními předsudky.
2. Plánuji výuku tak, aby vedla k aktivnímu zapojení žáků a žákyň.
3. Využívám různorodé výukové postupy ve fyzickém i digitálním prostředí (výukové metody, organizační formy práce, výukové prostředky, způsoby hodnocení a reflexe výuky), které směřují ke zvoleným cílům a jsou vhodné vzhledem k vyučovanému oboru a potřebám žáků a žákyň (viz také kompetence 1.2).
4. Plánuji výuku tak, aby všechny její součásti byly logicky provázané a směřovaly k naplňování vytyčených cílů.

### **Kompetence 2.3: Podporuji u žáků a žákyň zvědavost a motivaci k učení.**

1. Zjišťuji, co už žáci a žákyně umí a vědí, a nově vyučovaný obsah a kompetence s tím propojuji. Cíleně navazuji na předchozí výuku.
2. Propojuji výuku se zkušeností žáků a žákyň a zprostředkovávám jim smysl vyučovaného obsahu (proč se konkrétní obsah či kompetenci učí). Viz také kompetence 1.2.
3. Povzbuzuji a inspiroji žáky a žákyně k dalšímu učení tím, že oceňuji jejich silné stránky, jejich snahu a pokrok a zprostředkovávám jim konkrétní příklady výstupů úspěšného učení.
4. Motivuji žáky a žákyně tím, že se sám/sama neustále učím, a to také od žáků a žákyň a spolu s nimi.
5. Projevuji zájem o vyučované obory a jejich smysl pro jednotlivce i společnost. Viz také kompetence 1.1.

#### **Kompetence 2.4: Efektivně vedu výuku a v jejím průběhu zjišťuji míru porozumění žáků a žákyň a reaguji na jejich potřeby.**

1. Formuluji srozumitelná a stručná zadání úkolů či výukových situací a po zadání ověřuji, do jaké míry jim žáci a žákyně porozuměli.
2. Vedu výuku tak, abychom já i žáci a žákyně efektivně nakládali s časem.
3. V průběhu výuky sleduji potřeby žáků a žákyň a vhodně na ně reaguji.
4. V průběhu výuky uplatňuji postupy, díky nimž jsme já i žáci a žákyně schopni vyhodnocovat, jak se jim aktuálně daří v procesu učení. Učím žáky pracovat s nástroji (fyzickými i digitálními), které umožňují sledovat a zaznamenávat jejich pokrok.

#### **Kompetence 2.5: Reflektuji výuku a vyhodnocuji dosahování stanovených cílů.**

1. Rozumím procesu reflexe výuky, jeho fázím a významu pro zlepšování učení žáků a žákyň i pro můj vlastní profesní rozvoj. Výsledky reflexe využívám pro plánování navazující výuky (kompetence 2.1 a 2.2).
2. Průběžně získávám různorodé důkazy o učení žáků a žákyň (projev nebo produkt jeho/její práce, který dokládá posun v učení) a eviduji je.
3. Pravidelně získávám zpětnou vazbu na svou výuku od žáků a žákyň a kolegů a kolegyně (případně spolužáků a spolužaček v průběhu studia učitelství); jsem otevřený/á jejich zpětné vazbě. Dávám zpětnou vazbu kolegům a kolegyním na jejich výuku a reflektuji ji spolu s nimi.
4. Na základě bodů 2 a 3 analyzuji svou výuku, identifikuji příčiny, proč docházelo či nedocházelo k pokrokům v učení žáků a žákyň, a navrhuji změny pro svůj budoucí postup, které následně aplikuji v praxi.

### **Prostředí pro učení**

03

#### **Kompetence 3.1: Vytvářím bezpečné prostředí pro učení.**

1. Naplňuji základní předpoklady pro vznik pozitivních vztahů a prostředí důvěry (znám žáky a žákyně jménem, jedním s nimi konzistentně a předvídatelně, sám/sama dodržuji dohodnutá pravidla, uznávám vlastní chyby).
2. Komunikuji s žáky a žákyněmi s respektem, tj. partnersky, vstřícně a otevřeně. Projevuji zájem o každého žáka a žákyni, nabízím mu/jí dialog a spolupráci, respektuji jeho/její sebepojetí, identitu a potřebu autonomie v jednání.
3. Vedu žáky i žákyně k tomu, aby se vzájemně poznávali a budovali mezi sebou pozitivní vztahy.
4. Dávám jasně najevo svůj respekt k lidem různého pohlaví či genderu, barvy pleti, národnosti či etnické příslušnosti, náboženství, sexuální orientace, socioekonomického statusu či původu a vedu k respektu také žáky a žákyně. Vědomě pracuji s vlastními předsudky a rozvíjím své interkulturní kompetence.
5. Cíleně reaguji na rizikové chování žáků a žákyň, včetně projevů ohrožujících pozitivní vztahy a důvěru ve třídě, zejména na projevy verbální agrese (včetně výsměchu, ponižování apod., a to ve fyzickém i digitálním prostředí) nebo i fyzické agrese; rozpoznávám projevy šikany i v zárodečné fázi a řeším je ve spolupráci s provázejícím učitelem či učitelkou či dalšími kolegy a kolegyněmi.

#### **Kompetence 3.2: Vedu žáky a žákyně k chování podporujícímu učení a ke spolupráci.**

1. Vedu žáky a žákyně ke spolupráci a vzájemné podpoře při učení. S prvky konkurence a soutěživosti při výuce nakládám tak, aby nebyla narušena spolupráce a vzájemná podpora ve třídě.
2. Vedu žáky a žákyně k tomu, aby si uvědomovali emoce a potřeby sebe sama i druhých a aby si uvědomovali dopady vlastního chování na sebe i ostatní. Podporuji žáky a žákyně v rozvoji socio-emočních dovedností.
3. Vedu žáky a žákyně k efektivní organizaci práce, k osvojování strategií a návyků, které usnadňují učení.

4. Předcházím chování žáků a žákyň, které ohrožuje prostředí vhodné pro práci, a cíleně na něj reaguji, když se objeví. Vyjasňuji očekávané chování, oceňuji a upevňuji chování podporující učení. Využívám přitom popisnou zpětnou vazbu a opírám se o komunikovaná očekávání a pravidla.

**Kompetence 3.3: Zajišťuji vhodné uspořádání fyzického prostoru i digitálního prostředí, kde se učení odehrává.**

1. Uvědomuji si vliv prostředí a prostorového uspořádání třídy, vybavení a pomůcek na učení žáků a žákyň.
2. Uvědomuji si dopady nastavení digitálních nástrojů, digitálního prostředí a jeho uživatelské přístupnosti a použitelnosti na učení žáků a žákyň.
3. Efektivně využívám různé možnosti přizpůsobení prostorového uspořádání třídy, vybavení a pomůcek v závislosti na zvolených cílech.
4. Efektivně využívám dostupné digitální nástroje a prostředí pro podporu učení žáků a žákyň v souladu s pravidly školy a digitálními kompetencemi žáků a žákyň (např. informační systém školy, Learning Management System - LMS, apod.).

**Zpětná vazba a hodnocení**

**O4**

**Kompetence 4.1: Hodnotím na základě kritérií a vedu k tomu také žáky a žákyně.**

1. Pro hodnocení práce žáků a žákyň a jejich pokroku v učení využívám popisná kritéria. Tato kritéria jsou jim srozumitelná a korespondují s cíli výuky. Při nastavování kritérií zohledňuji nejen očekávané výstupy, ale i evidenci o dosavadním pokroku žáků a žákyň. S cíli učení i s kritérii pro hodnocení je včas seznamuji.
2. Využívám různorodé metody a formy hodnocení v závislosti na oborových i dalších cílech vzdělávání a sleduji jejich dopad na žáky a žákyně. Dávám tak žákům a žákyním příležitost různým způsobem prokázat a ověřit si, co se naučili.
3. Vedu žáky a žákyně k sebehodnocení na základě kritérií, kterým rozumějí, a podporuji tím jejich odpovědnost za vlastní učení. Poskytuji jim k tomu nástroje, vč. digitálních.
4. Vedu žáky a žákyně k vzájemnému hodnocení pokroku v učení na základě jim srozumitelných kritérií, a to za předpokladu, že se při tom daří zachovávat bezpečné prostředí (kompetence 3.1).

**Kompetence 4.2: Poskytuji a přijímám zpětnou vazbu a vedu k tomu také žáky a žákyně:**

1. Rozumím významu zpětné vazby pro učení žáků a žákyň a uvědomuji si význam chyb pro učení.
2. Poskytuji zpětnou vazbu tak, aby byla efektivně využitelná pro další učení žáků a žákyň, tj. aby ukazovala další krok ke zlepšení, byla respektující, konkrétní, včasná a konstruktivní. Preferuji pozitivní zpětnou vazbu, tj. oceňuji to, co se daří, a zároveň nezamlčuji slabší stránky. Vedu k poskytování takové zpětné vazby také žáky a žákyně.
3. Rozlišuji mezi popisným a hodnotícím jazykem, využívám popisný jazyk jako podstatnou součást zpětné vazby a vedu k tomu žáky a žákyně.
4. Vytvářím dostatek příležitostí k tomu, aby mi žáci a žákyně dávali zpětnou vazbu na mou výuku.

**Kompetence 4.3: Vedu žáky a žákyně k reflexi jejich učení.**

1. Rozumím významu reflexe učení žáků a žákyň pro efektivitu jejich učení.
2. Vedu žáky a žákyně v průběhu výuky, případně po jejím skončení, k vyhodnocování procesu vlastního učení, tj. k vyhodnocování toho, co jim pomáhá či naopak brání v učení. Vedu žáky a žákyně k tomu, aby na základě této reflexe lépe řídili vlastní učení.

**Profesní spolupráce****O5****Kompetence 5.1: Spolupracuji s kolegy a kolegyněmi ve prospěch žáků a žákyň a společného profesního růstu.**

1. Zvu kolegy a kolegyně (či spolužáky a spolužačky v průběhu studia učitelství) na pozorování své výuky a chodím pozorovat výuku také k nim. Výuku společně reflektujeme, poskytujeme si zpětnou vazbu a vzájemně se inspirujeme.
2. Podle možností vyučuji v páru (tandemu) s kolegou či kolegyní (či se spolužákem nebo spolužačkou nebo provázejícím učitelem/učitelkou v průběhu studia učitelství) nebo s uvádějícím učitelem/učitelkou. Společně výuku plánujeme, vedeme a vyhodnocujeme.

**Kompetence 5.2: Spolupracuji s rodiči a širší komunitou školy v zájmu žáků a žákyň.**

1. Uvědomuji si důležitost komunikace s rodiči či zákonnými zástupci žáka či žákyň. Jsem schopen/schopna využívat komunikační dovednosti tak, aby komunikace probíhala partnersky a aby co nejefektivněji vedla k cíli spolupracovat v zájmu žáků či žákyň.
2. Zapojuji se (pod vedením provázejícího učitele/ky) do komunikace s rodiči či zákonnými zástupci na podporu rozvoje jejich dětí.
3. Využívám komunikaci s rodiči či zákonnými zástupci (bod 2) k seznámení se s rodinným zázemím žáků a žákyň tak, abych mohl/a tuto znalost využít k efektivnímu vzdělávání žáků a žákyň.

**Profesní sebepojetí, rozvoj, etika a duševní zdraví****O6****Kompetence 6.1: Systematicky pracuji na utváření svého sebepojetí v roli učitele či učitelky a na svém profesním rozvoji.**

1. Vědomě pracuji na utváření svého profesního sebepojetí, tj. formuluji či upravuji svou učitelskou vizi, jakým učitelem chci či nechci být a proč. Svou učitelskou vizi opírám o reflektovanou zkušenost, poznání sebe sama a svých silných i slabých stránek v roli učitele/ky, o odborné poznatky a další zdroje. Vysvětlím přínos své učitelské vize pro učení a rozvoj žáků a žákyň.
2. Na základě svých rozvojových potřeb a své učitelské vize si stanovuji rozvojové cíle. Systematicky pracuji na jejich naplňování a využívám k tomu široké škály prostředků (např. vzdělávání, odborná literatura, kolegiální spolupráce, rozvojové komunity, mentoring).

**Kompetence 6.2: Odpovědně pracuji s informacemi a digitálními nástroji, vedu žáky a žákyň k demokratickým hodnotám a jedním v souladu s profesní etikou.**

1. Respektuji vědecká fakta, tzn. odlišuji informace založené na vědeckém poznání od informací, které tento základ nemají.
2. Respektuji duchovní život, náboženství a duchovní tradice.
3. Orientuji se na mediální scéně, využívám informace z důvěryhodných zdrojů, jedním odpovědně při využívání médií a sociálních sítí, mj. nešířím neověřené zprávy a dezinformace, odpovědně využívám umělou inteligenci.
4. Ctím odbornost a význam znalostí pro utváření názorů a rozvoj kompetencí.
5. Vyznávám demokratické hodnoty zakotvené v Ústavě ČR a podporuji roli veřejných institucí a občanské společnosti pro jejich naplňování. V rámci svého občanského života, studia či práce se aktivně zapojuji do demokratických procesů (ve škole např. volby do školské rady, spolupráce s žákovskými parlamenty apod.).
6. Jedním v souladu s profesní etikou učitele a učitelky, tj. v souladu s hodnotami a postoji obsaženými v tomto kompetenčním rámci nebo v jiných platných etických kodexech spojených s učitelskou profesí.

**Kompetence 6.3: Systematicky pečuji o své duševní zdraví a psychohygienu.**

1. Věnuji odpovídající pozornost sám/sama sobě; sleduji svůj psychický stav (i na základě reflexe, viz kompetence 2.5), vedle svého studia či práce věnuji odpovídající pozornost také svým fyzickým

potřebám (spánek, strava, odpočinek, pohyb), jiným potřebám, osobním zájmům, vztahům a sociálním kontaktům.

2. Pojmenovávám svá očekávání, obavy a potřeby spojené s učitelskou rolí a aktivně s nimi pracuji. Umím je sdílet s druhými a říci si o pomoc.