

# Vývoj úspěšnosti studií na českých VVŠ 2003-2014

## Vývoj studijní úspěšnosti na českých VVŠ mezi lety 2003-2014

1. Metodika .....	2
2. Podle typu studijního programu.....	3
3. Bakalářská studia podle skupin studijních programů.....	8
4. Navazující magisterská studia podle skupin studijních programů .....	13
5. Dlouhá magisterská studia podle skupin studijních programů .....	18
6. Doktorská studia podle skupin studijních programů .....	21

Studijní úspěšnosti na českých vysokých školách dosud nebyla věnována adekvátní systematická pozornost. Míra studijní úspěšnosti přitom přímo ovlivňuje základní kvantitativní cíle rozvoje vysokoškolského systému stanovené na národní i evropské úrovni.<sup>1</sup> V této souvislosti se studijní úspěšnost stává důležitou strategickou prioritou. Například dokument *Communication on the modernisation agenda for Europe's higher education systems* vydaný Evropskou komisí v roce 2011 zdůrazňuje nutnost zaměření všech relevantních aktérů nejen na zvyšování přístupu ke studiu, ale rovněž právě na studijní úspěšnost. Analýza nízké míry studijní úspěšnosti a identifikace jejich příčin je zásadním tématem i v *Dlouhodobém záměru vzdělávací a vědecké, výzkumné, vývojové a inovační, umělecké a další tvůrčí činnosti pro oblast vysokých škol na období 2016-2020*. Míra studijní úspěšnosti je jedním ze základních ukazatelů, které umožňují komplexně postihnout efektivitu celého systému a potažmo efektivitu nakládání veřejných prostředků na vzdělávací činnost vysokých škol. Veřejná i odborná debata je přitom v České republice na počátku. Převažující pohled vnímá nízkou míru studijní úspěšnosti jako přirozenou reakci na kvantitativní rozvoj soustavy a jako tlak ze strany vysokých škol na kvalitu vzdělávací činnosti.

Ministerstvo v rámci snahy o systematičtější evidenci studijní úspěšnosti rozeslalo v červenci 2015 všem veřejným vysokým školám data o vývoji studijní úspěšnosti v jednotlivých typech studijních programů na dané vysoké škole a jejích součástech, jejíž přílohou byla data agregovaná pro všechny veřejné vysoké školy. Ta ukazují především **znepokojující výši studijní neúspěšnosti v bakalářských studijních programech, která v roce 2008 překročila 50 % a dále setrvale roste: v imatrikulačním ročníku 2013 už byla neúspěšně ukončena více než třetina všech studií hned v prvním ročníku**. MŠMT si proto v rámci *Aktualizace Dlouhodobého záměru pro rok 2016* stanovilo za úkol „zpracovat analýzu míry, vývoje, příčin a důsledků neúspěšného ukončování studií na českých vysokých školách a zahájit diskusi, kde a za jakých podmínek je neúspěšnost problematickým jevem, který je žádoucí omezit.“ Studijní úspěšnost na dané vysoké škole a jejích součástech bude rovněž jedním z důležitých témat pro projednávání dlouhodobých záměrů jednotlivých vysokých škol na podzim 2015.

---

<sup>1</sup> Podle *Strategického rámce evropské spolupráce ve vzdělávání a odborné přípravě (ET 2020)* by v roce 2020 měl v EU činit podíl osob ve věku 30-34 let s vysokoškolským vzděláním 40 %: tento cíl se stal rovněž součástí všeobecné *Strategie Evropa 2020*, v jejímž rámci byl národní cíl pro ČR stanoven na 32% podíl populace s vysokoškolským vzděláním v daném věku v roce 2020. *Dlouhodobý záměr vzdělávací a vědecké, výzkumné, vývojové a inovační, umělecké a další tvůrčí činnosti pro oblast vysokých škol na období 2016-2020* klade české vysokoškolské soustavě ambicióznější cíl 35 %.

# Vývoj úspěšnosti studií na českých VVŠ 2003-2014

Při hodnocení následujících dat je přitom třeba se vyvarovat předčasných interpretací a věnovat pozornost metodice výpočtu, jež je podrobně vyložena v následujícím oddílu. Předkládaná data jsou pouze jedním z možných přístupů k měření studijní úspěšnosti. Zvolený přístup mimo jiné sleduje jednotlivá studia bez ohledu na to, bude-li student, který dané studium neúspěšně ukončí, pokračovat ve studiu jiném – a třeba úspěšně. Z faktu, že je neúspěšně ukončována více než polovina bakalářských studií, tak nelze vyvozovat, že více než polovina studentů bakalářských studijních programů nikdy nezíská bakalářský titul. Dle výpočtu MŠMT v případě kohorty poprvé zapsané do bakalářských studijních programů v roce 2007 vysokoškolské vzdělání do konce roku 2014 **nezískalo 31,4 % studentů**, tj. zhruba **polovina těch, kteří neúspěšně ukončili své první studium**. Tento přístup, který sleduje průchod jednotlivých studentů studiem, tak pohled na fenomén studijní úspěšnosti rozšiřuje a poskytuje bližší představu o chování studentů. Jeho nevýhodou však je potřeba relativně delší doby sběru dat potřebné k tomu, aby měla obdobnou vypovídající hodnotu jako metoda použitá v tomto materiálu, sledující studijní úspěšnost na úrovni jednotlivých studií. Tento přístup byl zvolen především proto, že umožňuje pohybovat se na nižší úrovni agregace dat a poskytuje lepší představu o studijní úspěšnosti v rámci studia na jednotlivých vysokých školách a jejich součástech – a těm byla získaná data určena primárně.

## 1. Metodika

Ukazatele zohledňují pouze řádná prezenční studia započatá v letech 2003 až 2014 na veřejných vysokých školách. Pro analýzu byl použit kohortní přístup, ve kterém je každý imatrikulační ročník sledován samostatně, izolovaně od ostatních. U každého ročníku je sledováno, jak jsou započatá studia postupně ukončována úspěšně, neúspěšně a jak některá dále pokračují. Pro popis jednoho imatrikulačního ročníku jsou tedy využívány následující údaje:

- počet **úspěšně** ukončených studií v jednotlivých letech, tedy s kódem 1 v databázi SIMS (úspěšným vykonáním státní zkoušky podle § 55 zákona o vysokých školách),
- počet **neúspěšně** ukončených studií v jednotlivých letech, v SIMS reprezentované kódy 2, 3, 6 a 7 (zejména ukončení pro neplnění studijních povinností a na vlastní žádost).

V každém z příložených grafů je uváděn pouze jeden z uvedených údajů. Každý imatrikulační ročník je reprezentován samostatným sloupcem a jednotlivé linie nad ním vyznačují, kumulativně, podíl studií zakončených příslušným způsobem v jednotlivých letech.

Při sběru dat byl za rozhodný považován vždy stav k 31. říjnu daného roku. Za studia započatá v roce  $n$  se tedy považují ta, která mají v SIMS uvedený „zápis do studia“ v období mezi 1. listopadem kalendářního roku  $n-1$  a 31. říjnem kalendářního roku  $n$ . Do kategorie „**0. rok**“ spadají studia ukončená ve stejném období, ve kterém byla započata. Kategorie „**1. rok**“ zahrnuje studia ukončená v období od 1. listopadu kalendářního roku  $n$  do 31. října kalendářního roku  $n+1$  a obdobně pro následná období.

Pro sdružování oborových skupin bylo použito dělení konzistentní s jinými výstupy MŠMT, podle prvních dvou číslic kódů KKOV studijních programů:

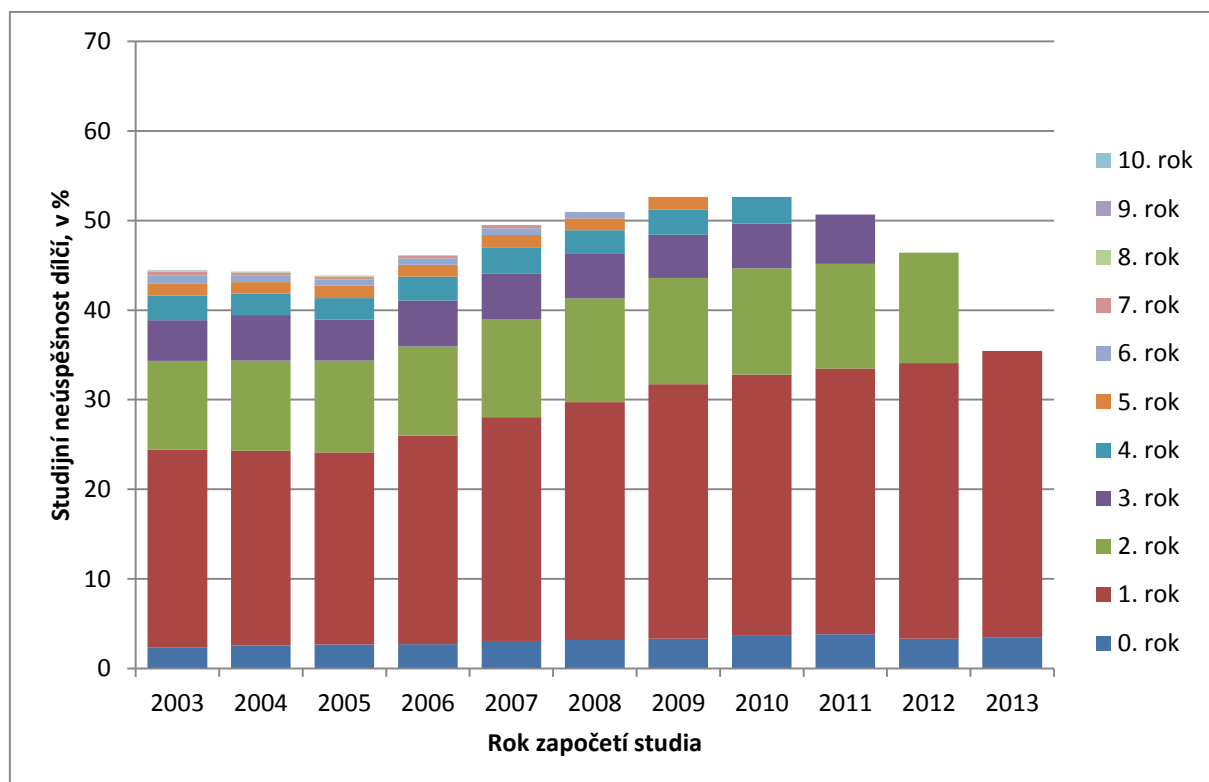
1. **přírodovědné obory** – kódy 10 až 18,
2. **technické obory** – kódy 21 až 39,
3. **zemědělsko-lesnické a veterinární obory** – kódy 41 až 43,

## Vývoj úspěšnosti studií na českých VVŠ 2003-2014

4. **zdravotnické, lékařské a farmaceutické obory** – kódy 51 až 53,
5. **humanitní a společenskovední obory** – kódy 61, 67 a 71 až 73,
6. **ekonomické obory** – kódy 62 a 65,
7. **právní obory** – kód 68,
8. **pedagogika, učitelství a sociální péče** – kódy 74 a 75,
9. **psychologické obory** – kód 77,
10. **umělecké a uměnovědné obory** – kódy 81 a 82,
11. **vojenské obory** – kódy 91 až 95.

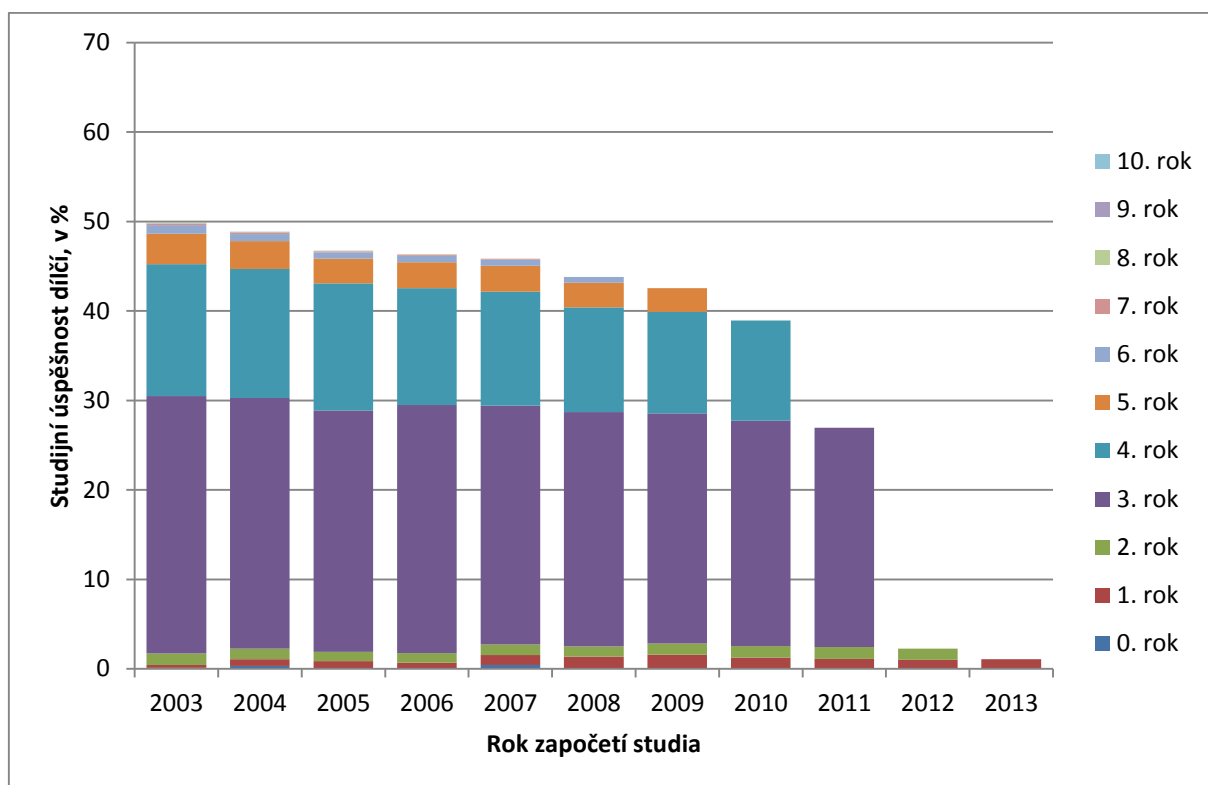
### 2. Podle typu studijního programu

#### Studijní neúspěšnost – bakalářské studijní programy

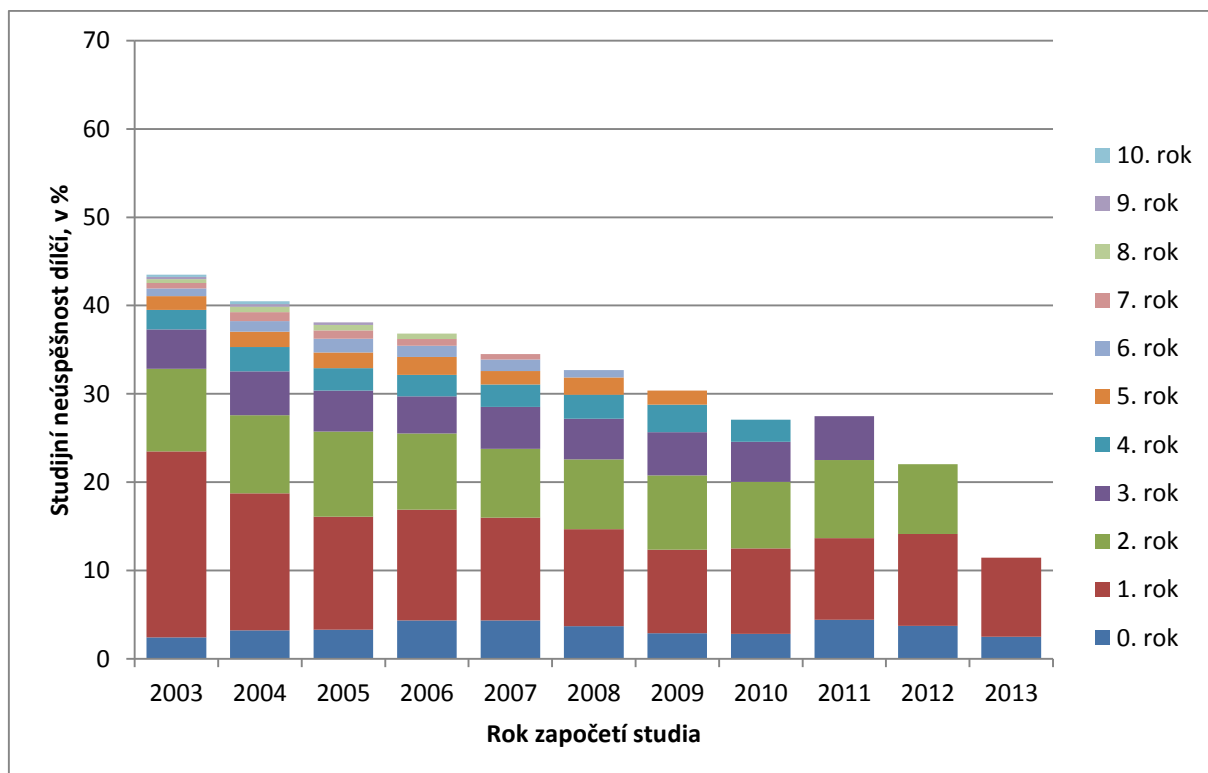


#### Studijní úspěšnost bakalářské studijní programy

## Vývoj úspěšnosti studií na českých VVŠ 2003-2014

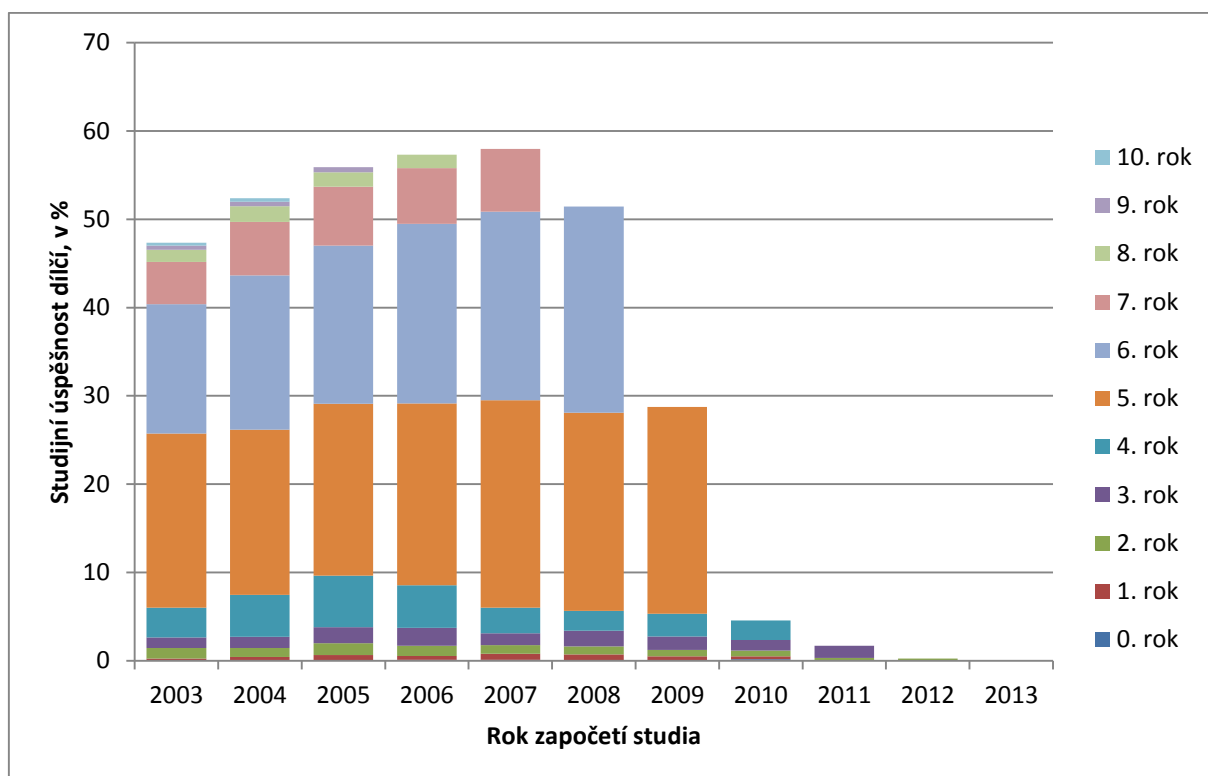


### Studijní neúspěšnost – dlouhá magisterská studia

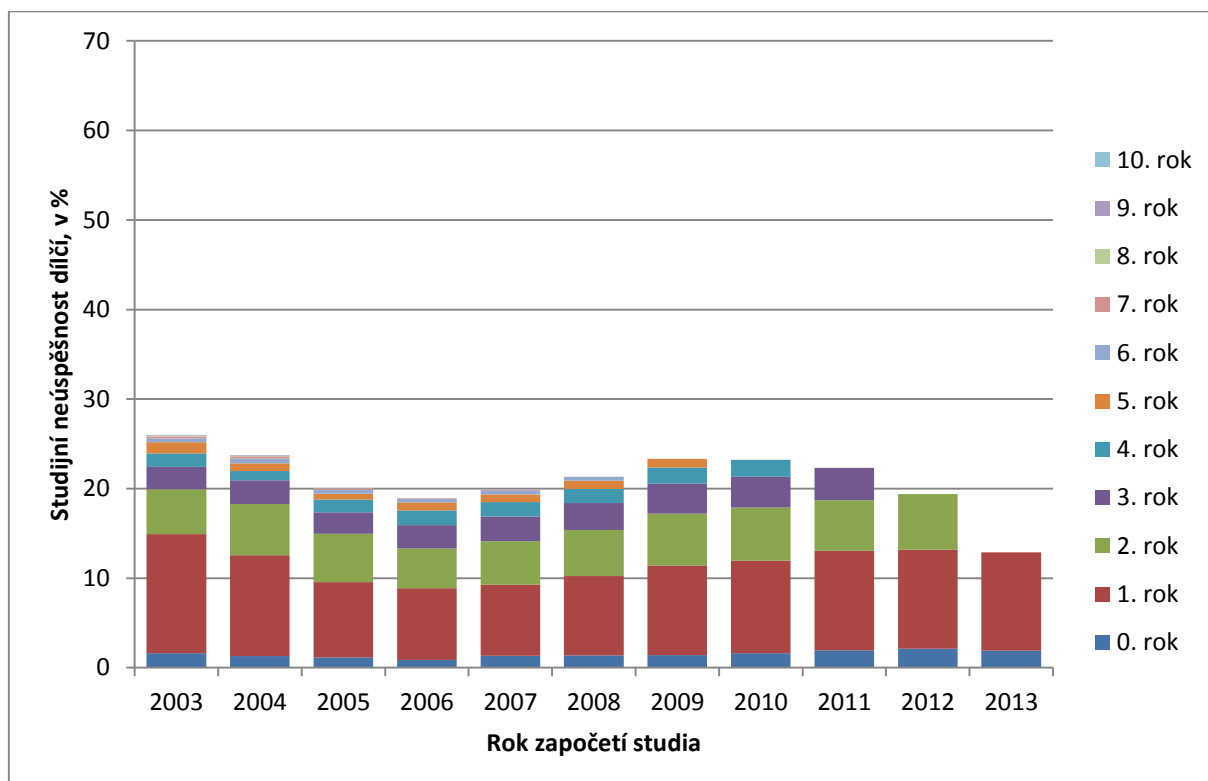


### Studijní úspěšnost – dlouhá magisterská studia

## Vývoj úspěšnosti studií na českých VVŠ 2003-2014

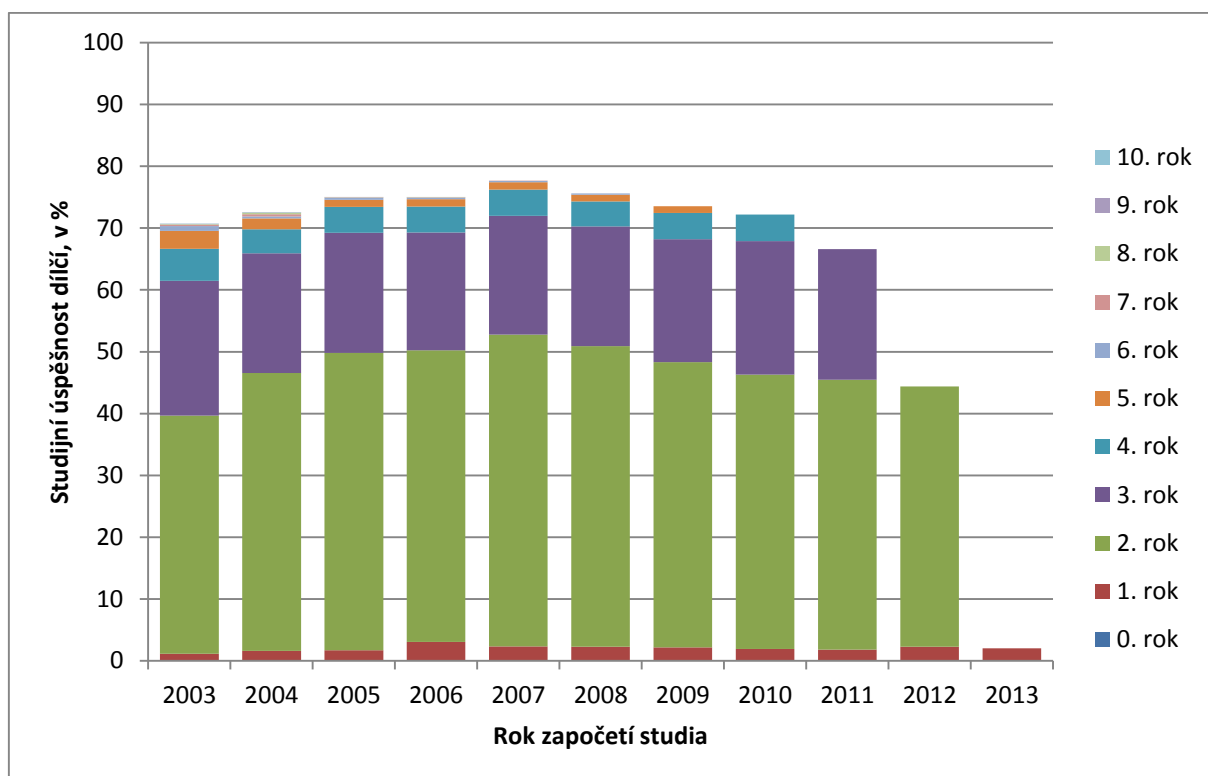


### Studijní neúspěšnost – navazující magisterská studia

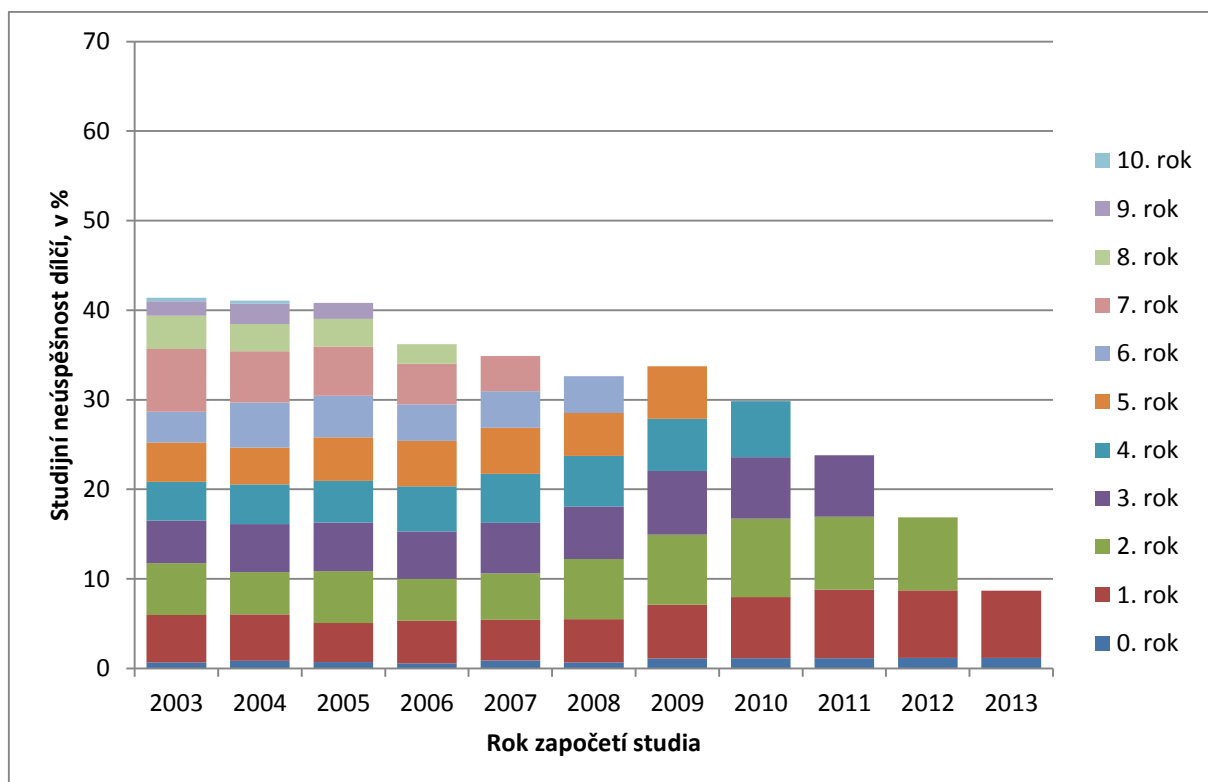


### Studijní úspěšnost – navazující magisterská studia

## Vývoj úspěšnosti studií na českých VVŠ 2003-2014

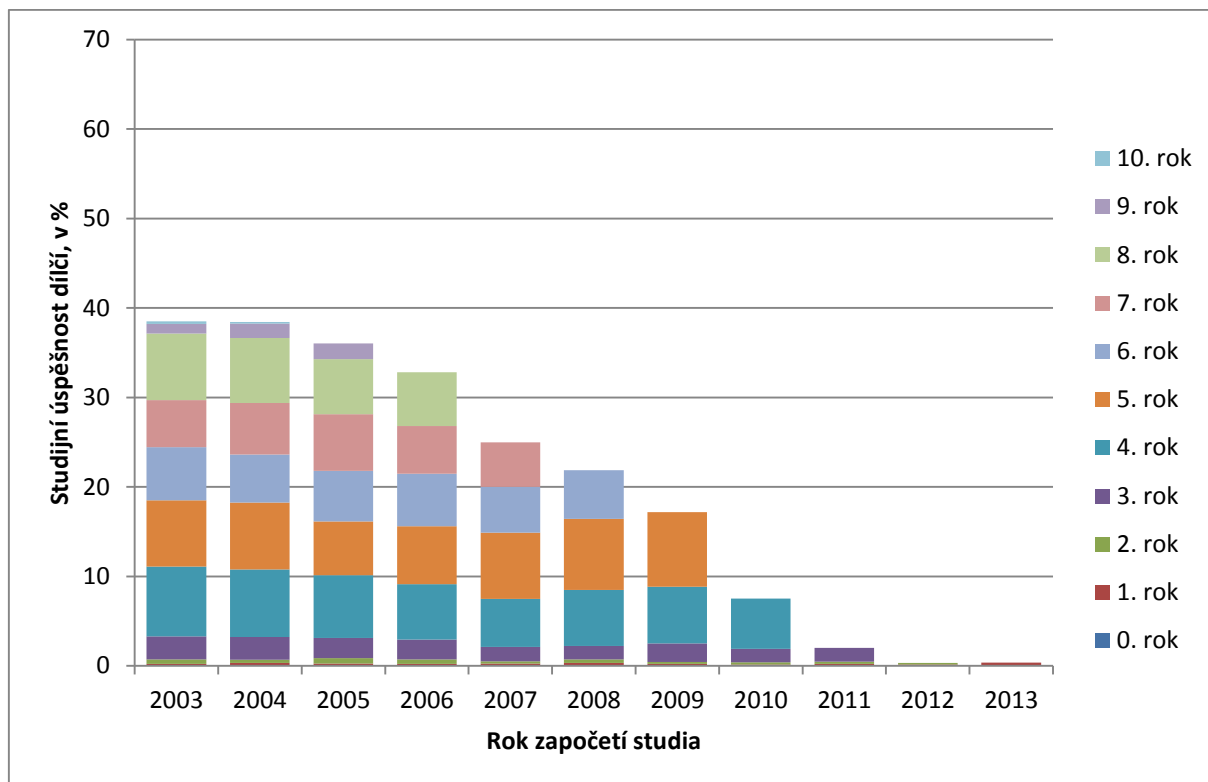


## Studijní neúspěšnost – doktorská studia



## Studijní úspěšnost – doktorská studia

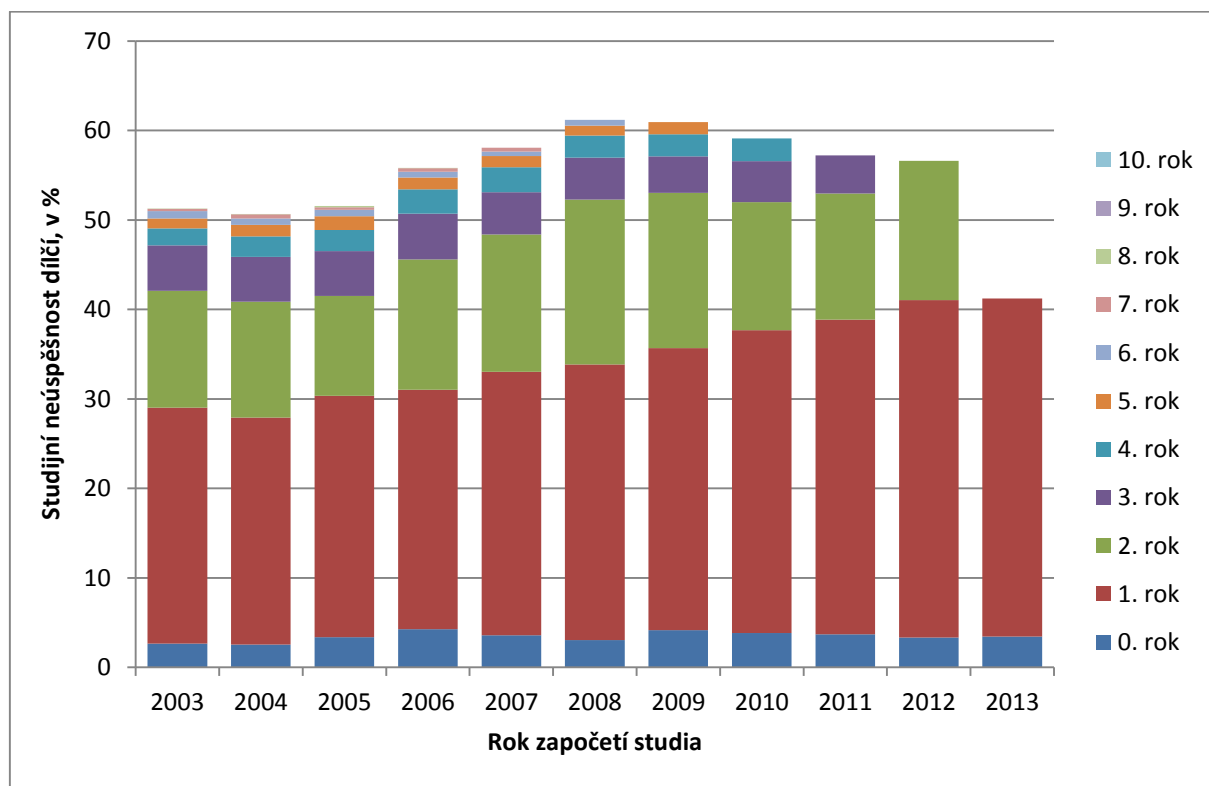
## Vývoj úspěšnosti studií na českých VVŠ 2003-2014



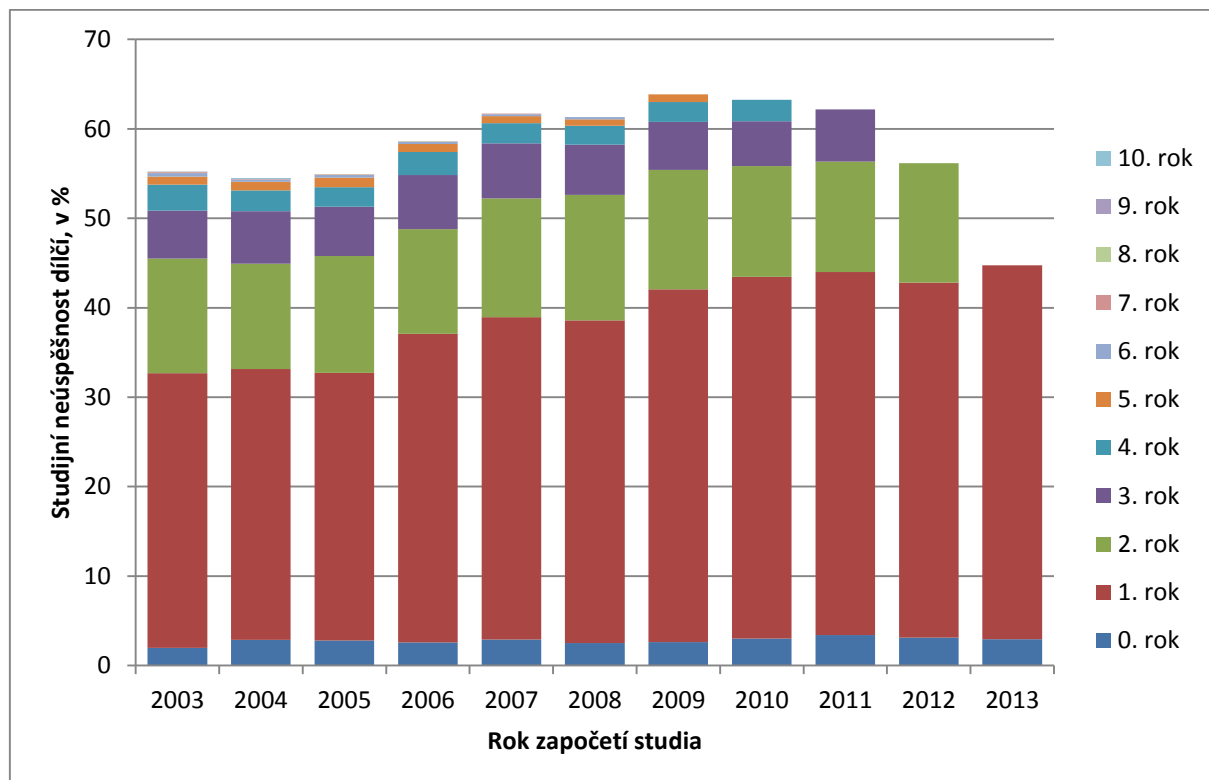
## Vývoj úspěšnosti studií na českých VVŠ, 2003-2014

### 3. Bakalářská studia podle skupin studijních programů

#### Studijní neúspěšnost, bakalářská studia, přírodovědné obory



#### Studijní neúspěšnost, bakalářská studia, technické obory

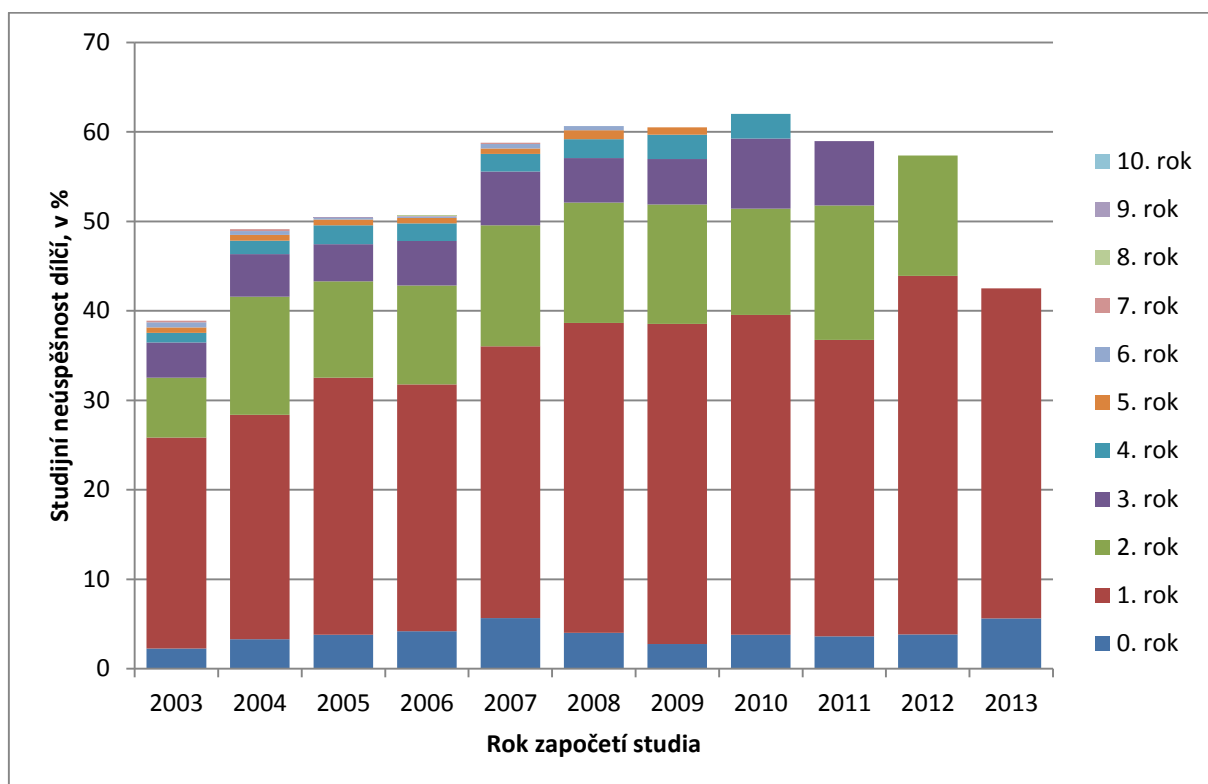


#### Bakalářská studia

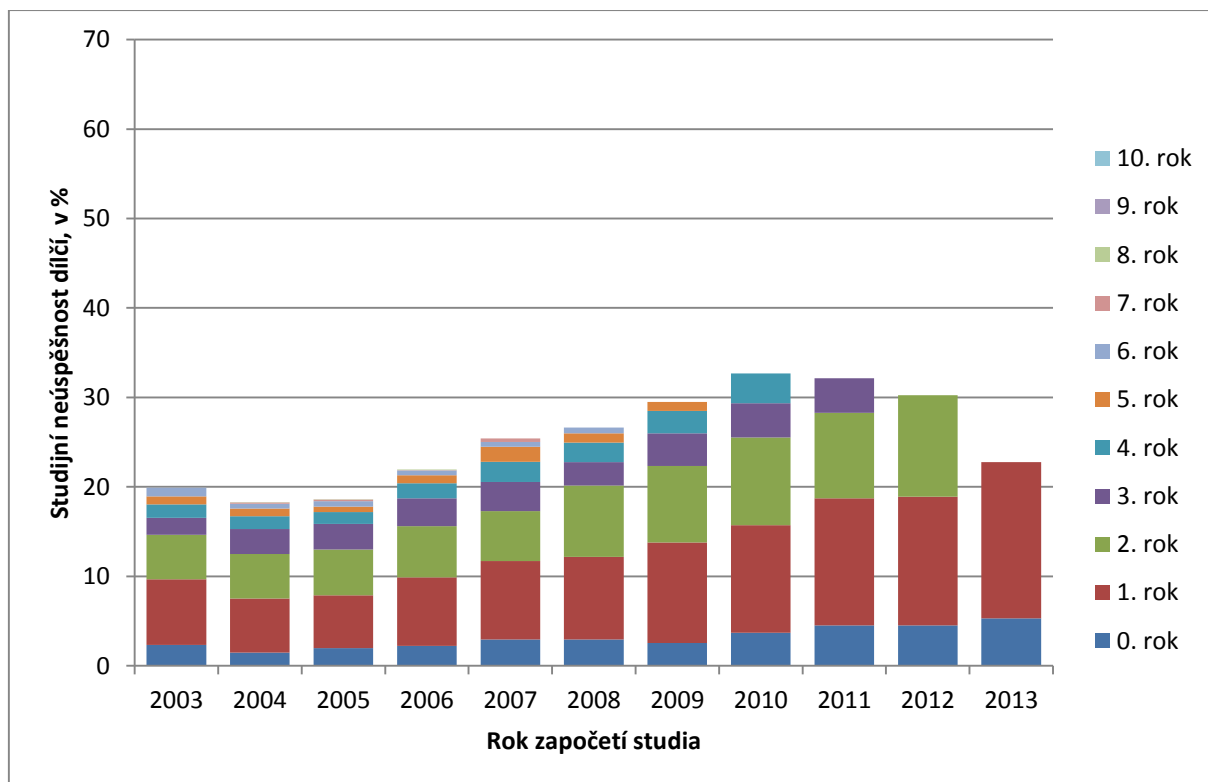


## Vývoj úspěšnosti studií na českých VVŠ, 2003-2014

### Studijní neúspěšnost, bakalářská studia, zemědělsko-lesnické a veterinární obory



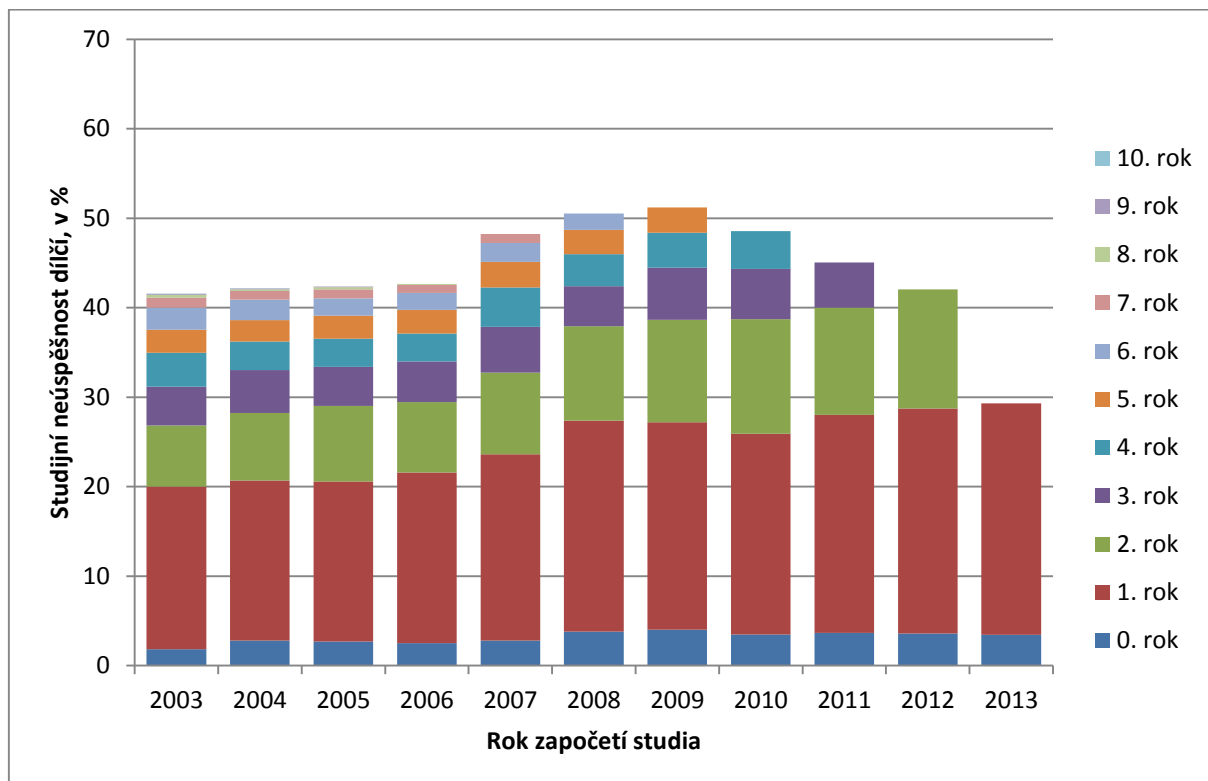
### Studijní neúspěšnost, bakalářská studia, zdravotnické, lékařské a farmaceutické obory



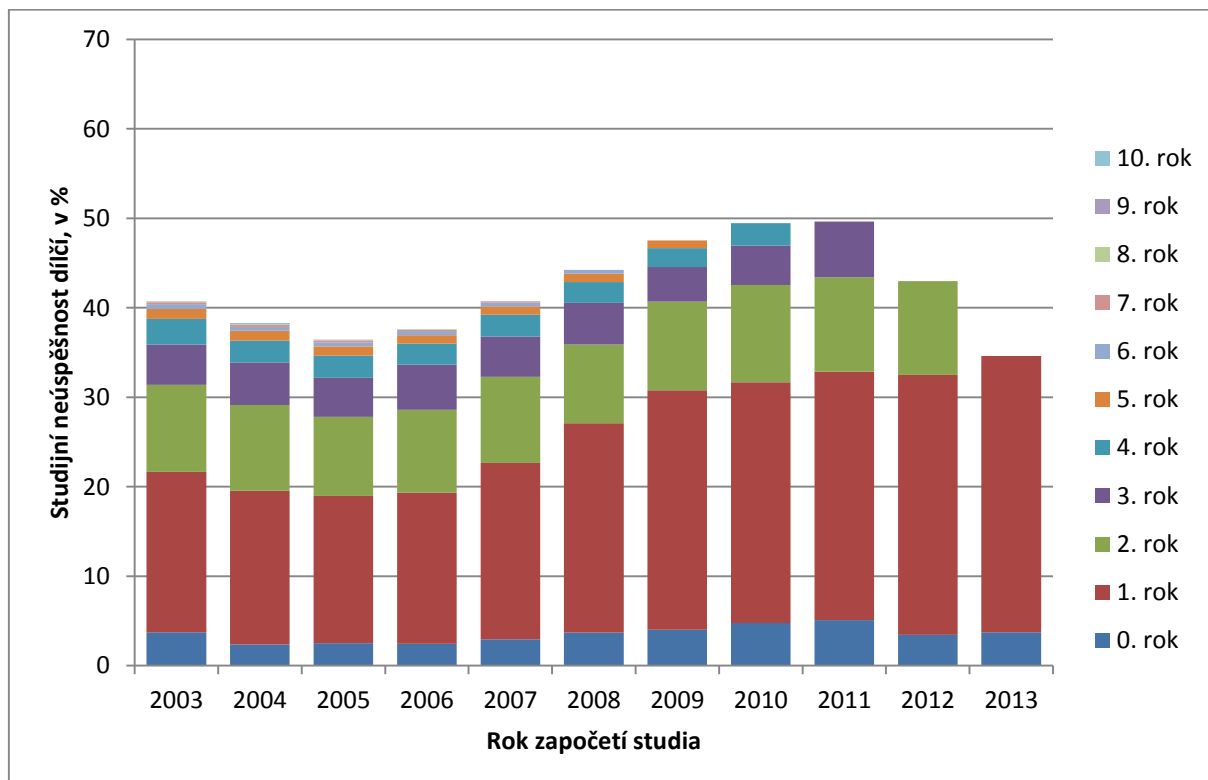
### Bakalářská studia

## Vývoj úspěšnosti studií na českých VVŠ, 2003-2014

### Studijní neúspěšnost, bakalářská studia, humanitní a společenskovední obory



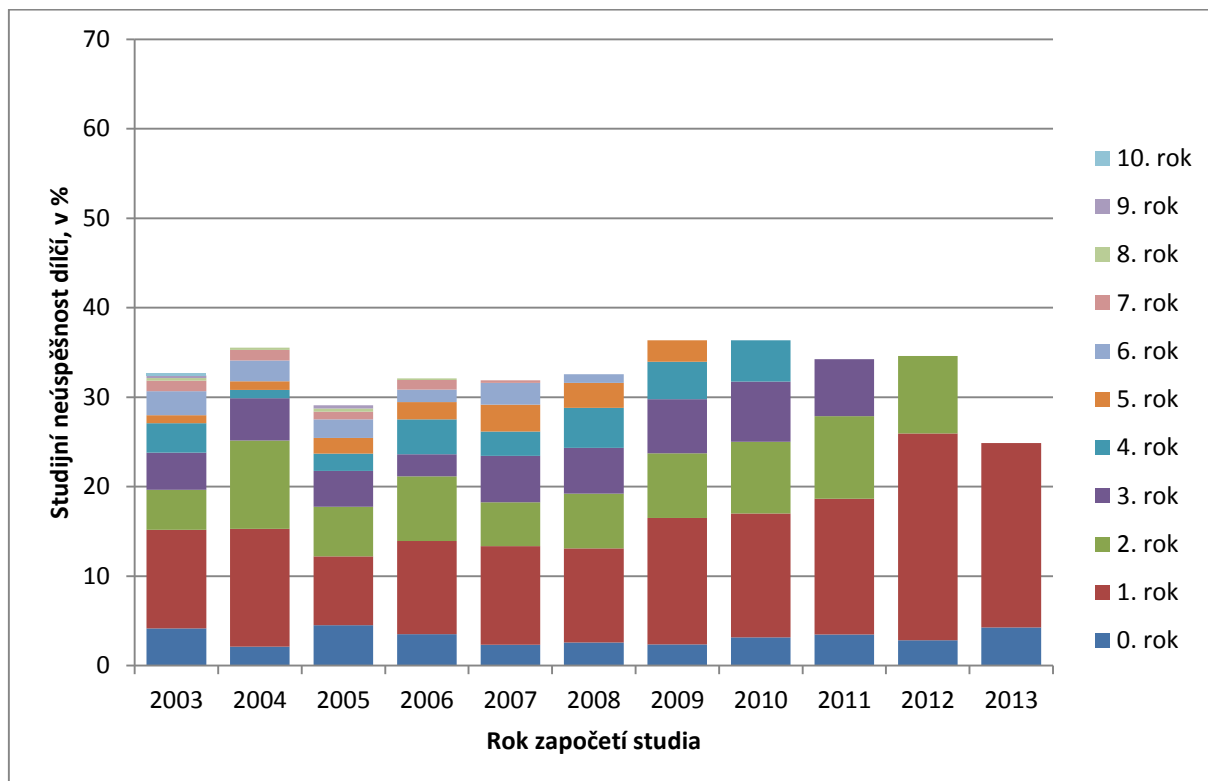
### Studijní neúspěšnost, bakalářská studia, ekonomické obory



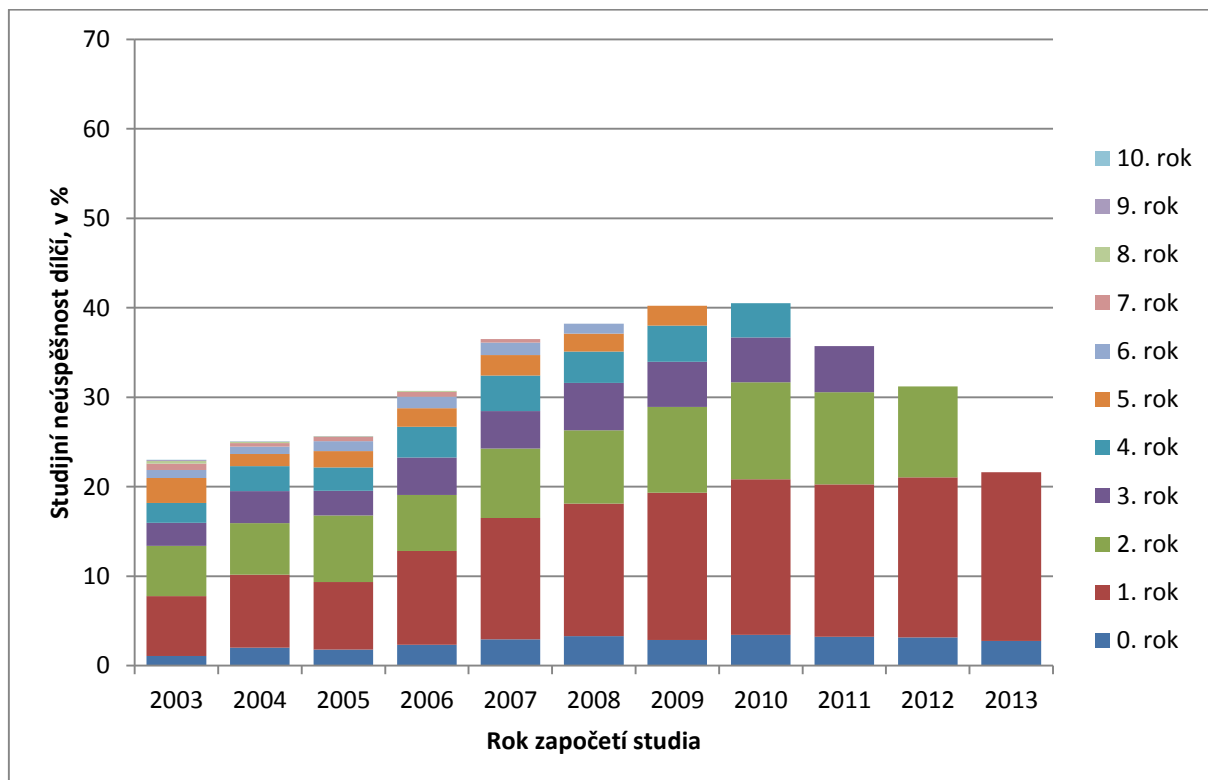
### Bakalářská studia

## Vývoj úspěšnosti studií na českých VVŠ, 2003-2014

### Studijní neúspěšnost, bakalářská studia, právní obory



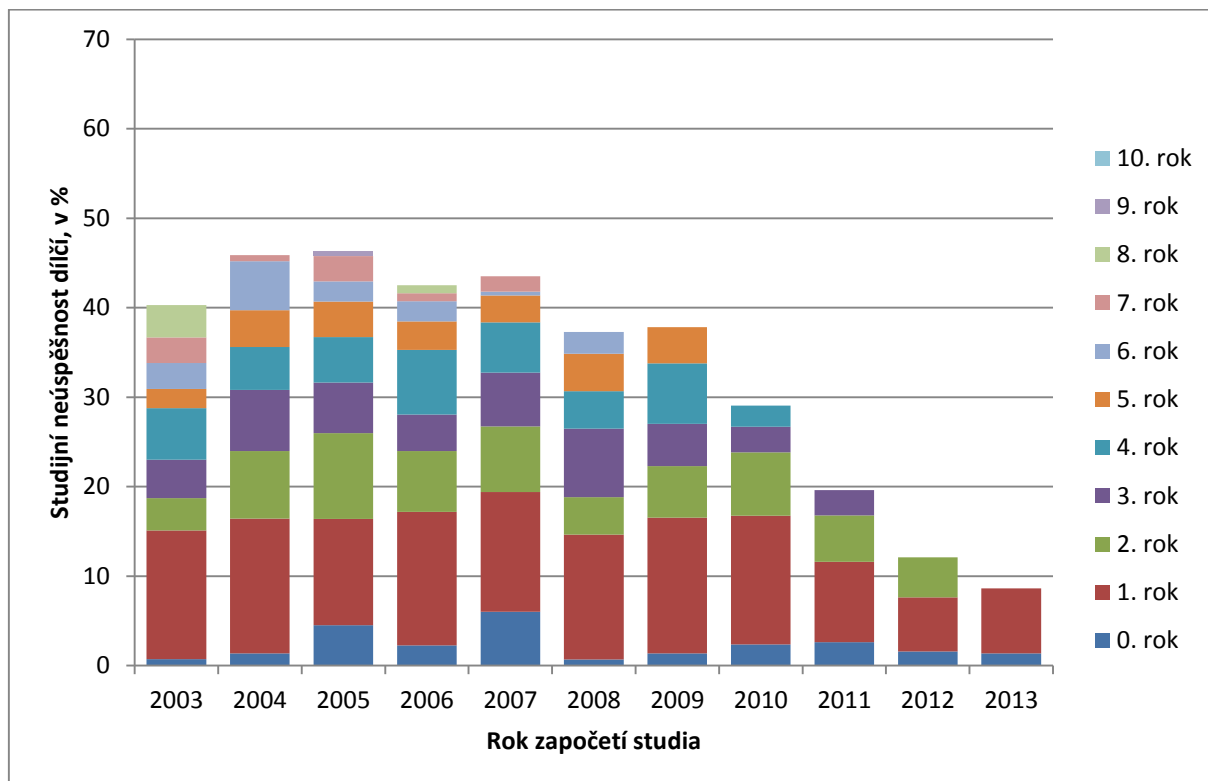
### Studijní neúspěšnost, bakalářská studia, pedagogika, učitelství a sociální péče



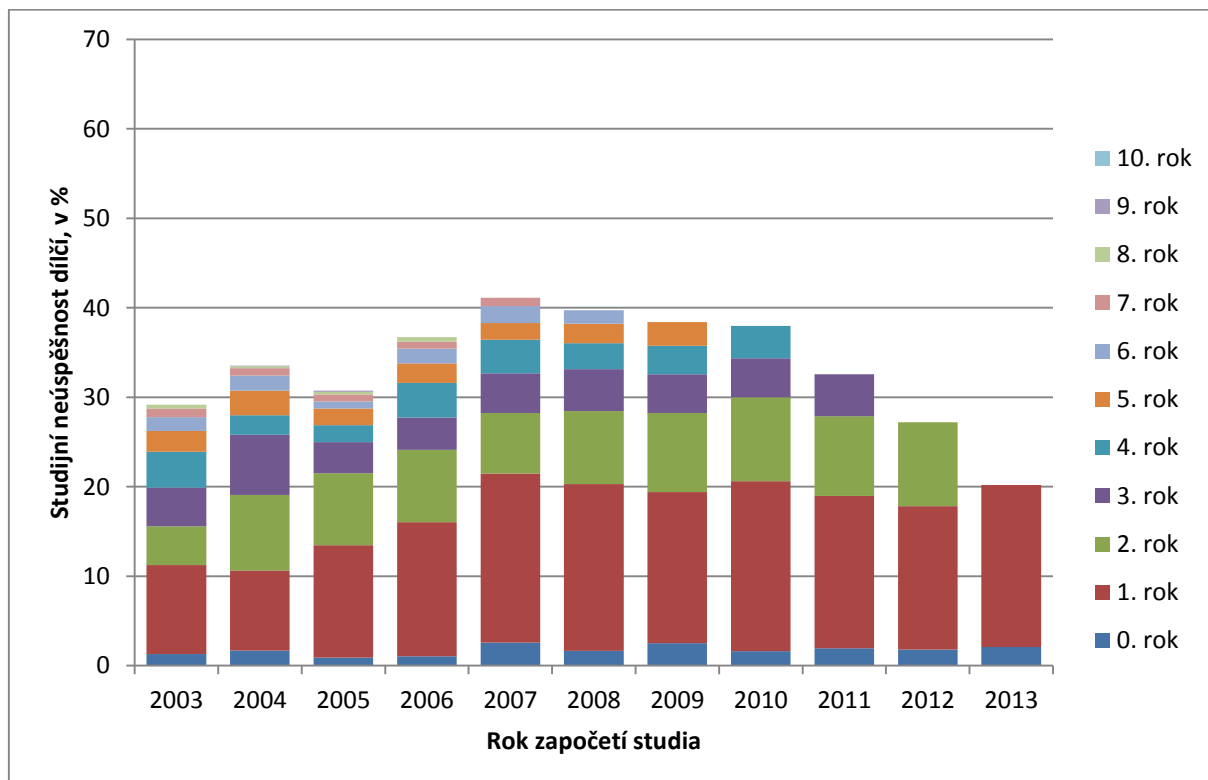
### Bakalářská studia

## Vývoj úspěšnosti studií na českých VVŠ, 2003-2014

### Studijní neúspěšnost, bakalářská studia, psychologické obory



### Studijní neúspěšnost, bakalářská studia, umělecké a uměnovědné obory

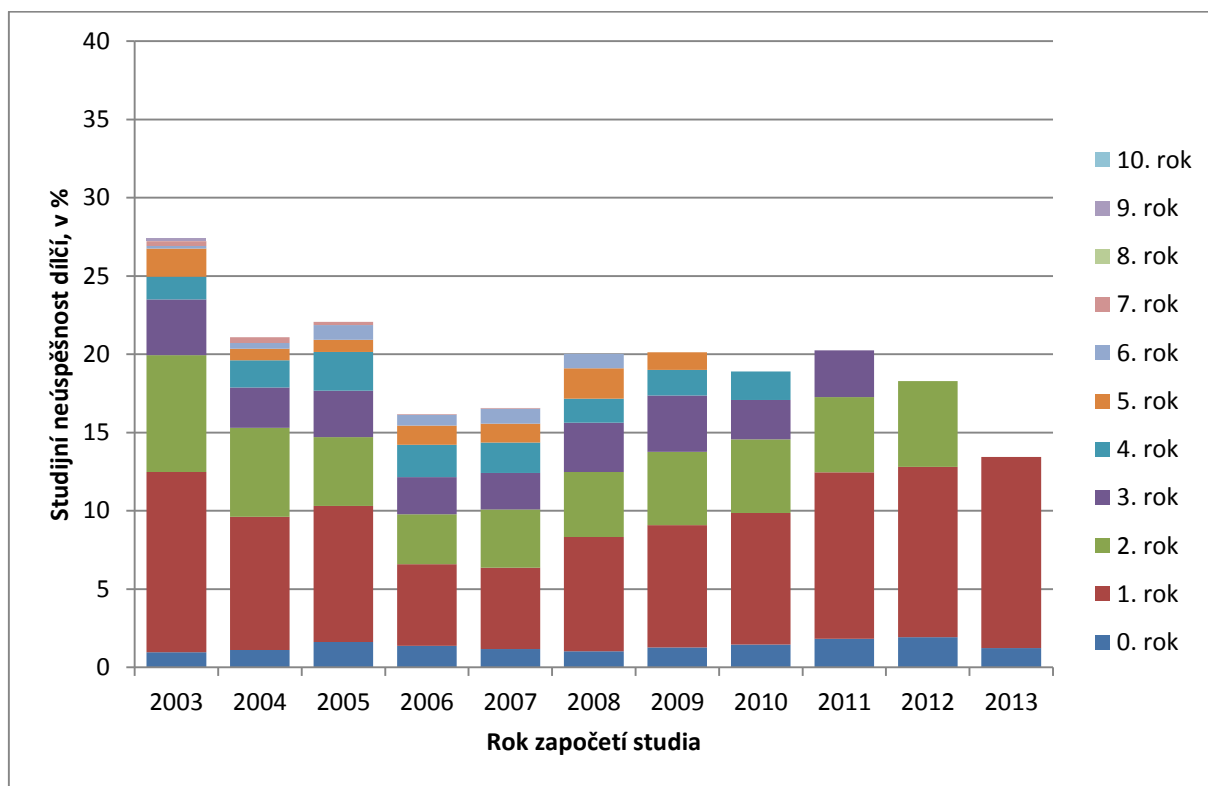


### Bakalářská studia

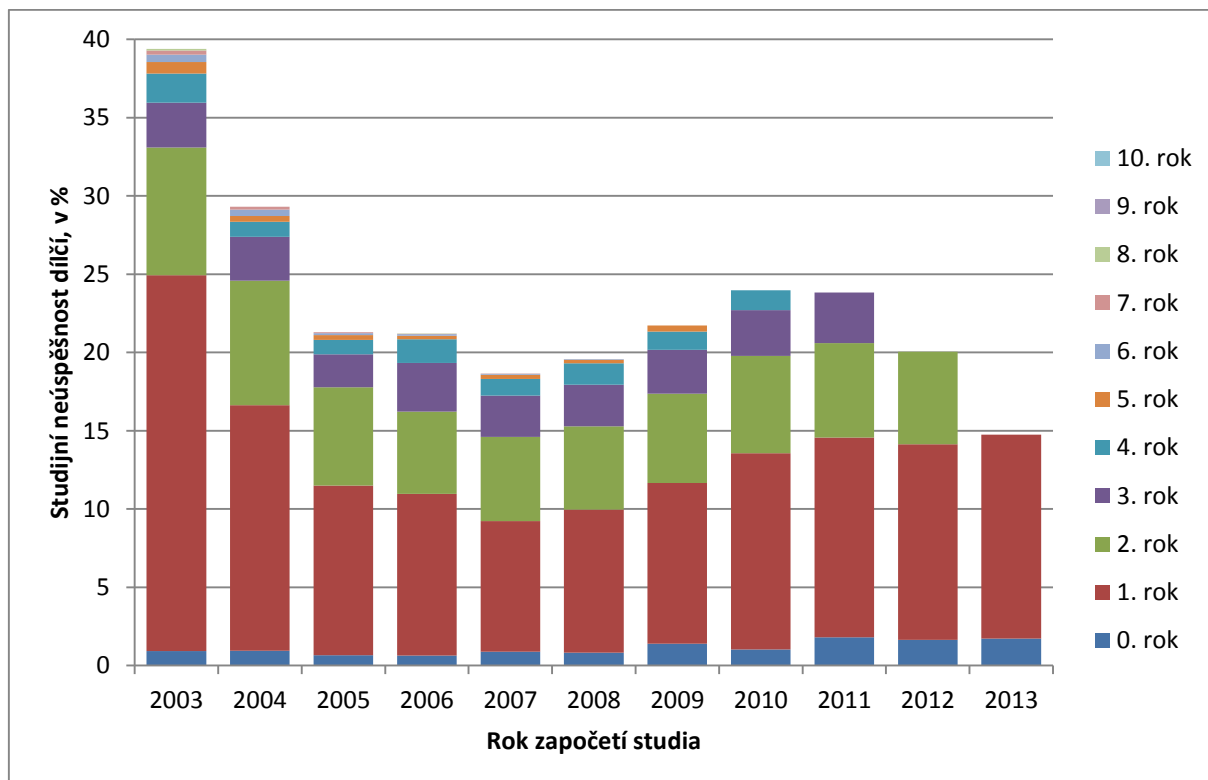
## Vývoj úspěšnosti studií na českých VVŠ, 2003-2014

### 4. Navazující magisterská studia podle skupin studijních programů

#### Studijní neúspěšnost, navazující magisterská studia, přírodovědné obory



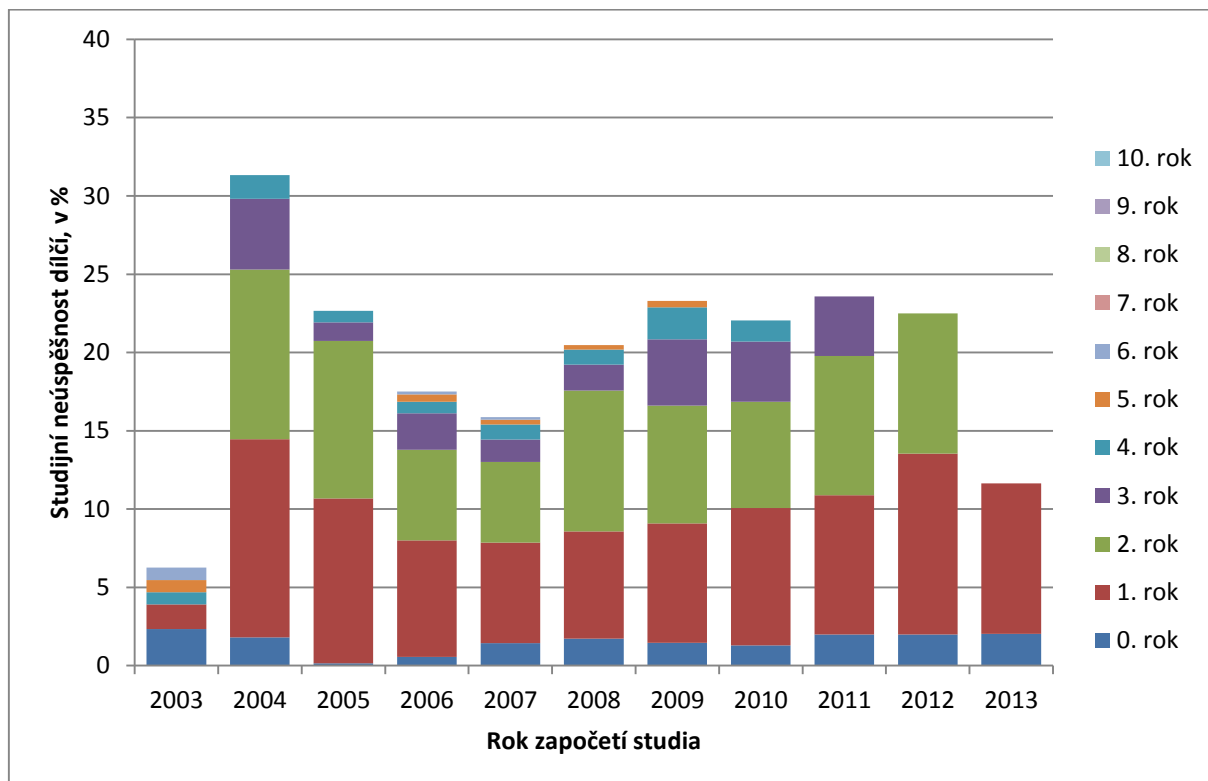
#### Studijní neúspěšnost, navazující magisterská studia, technické obory



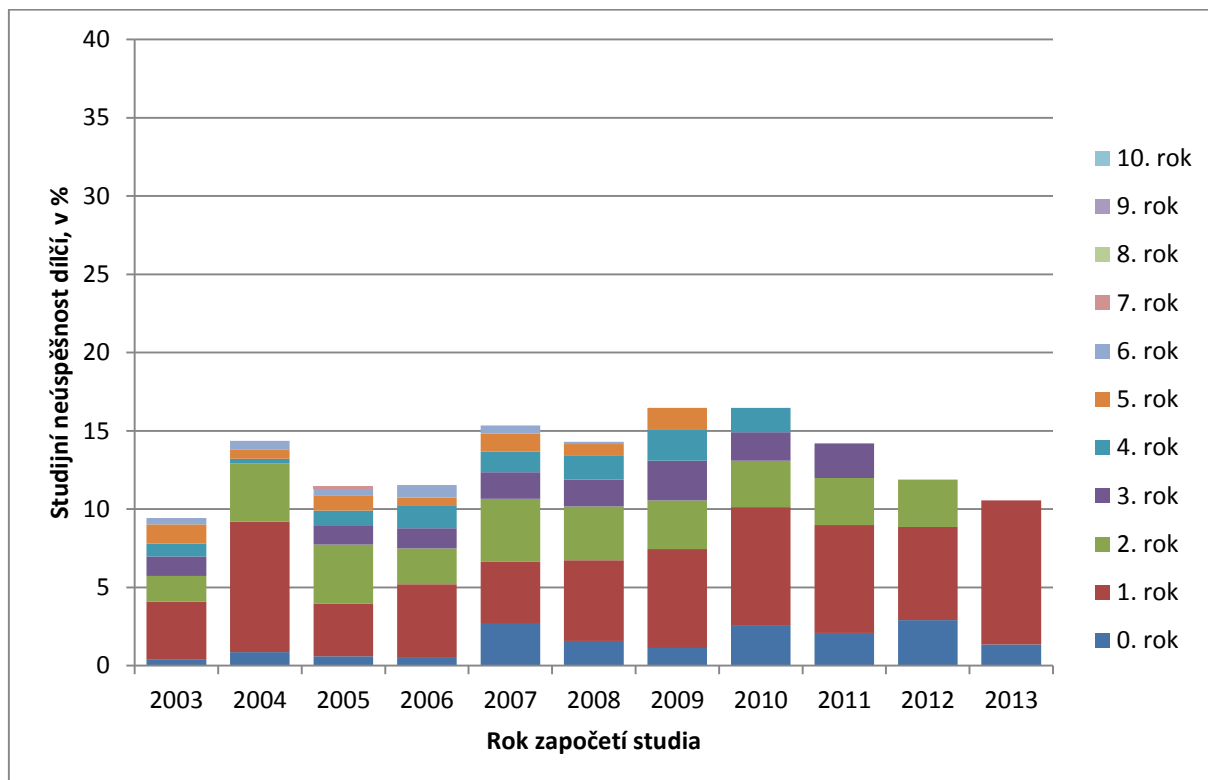
#### Navazující magisterská studia

## Vývoj úspěšnosti studií na českých VVŠ, 2003-2014

### Studijní neúspěšnost, navazující magisterská studia, zemědělsko-lesnické a veterinární obory



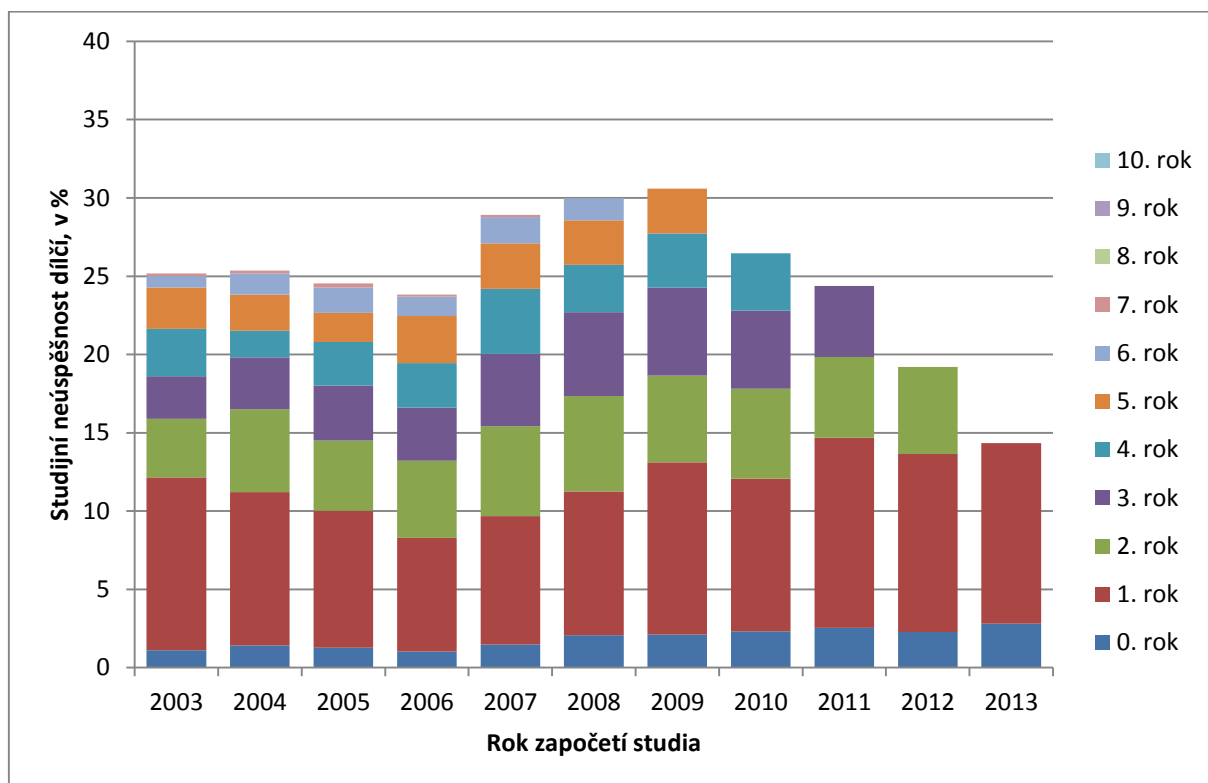
### Studijní neúspěšnost, navazující magisterská studia, zdravotnické, lékařské a farmaceutické obory



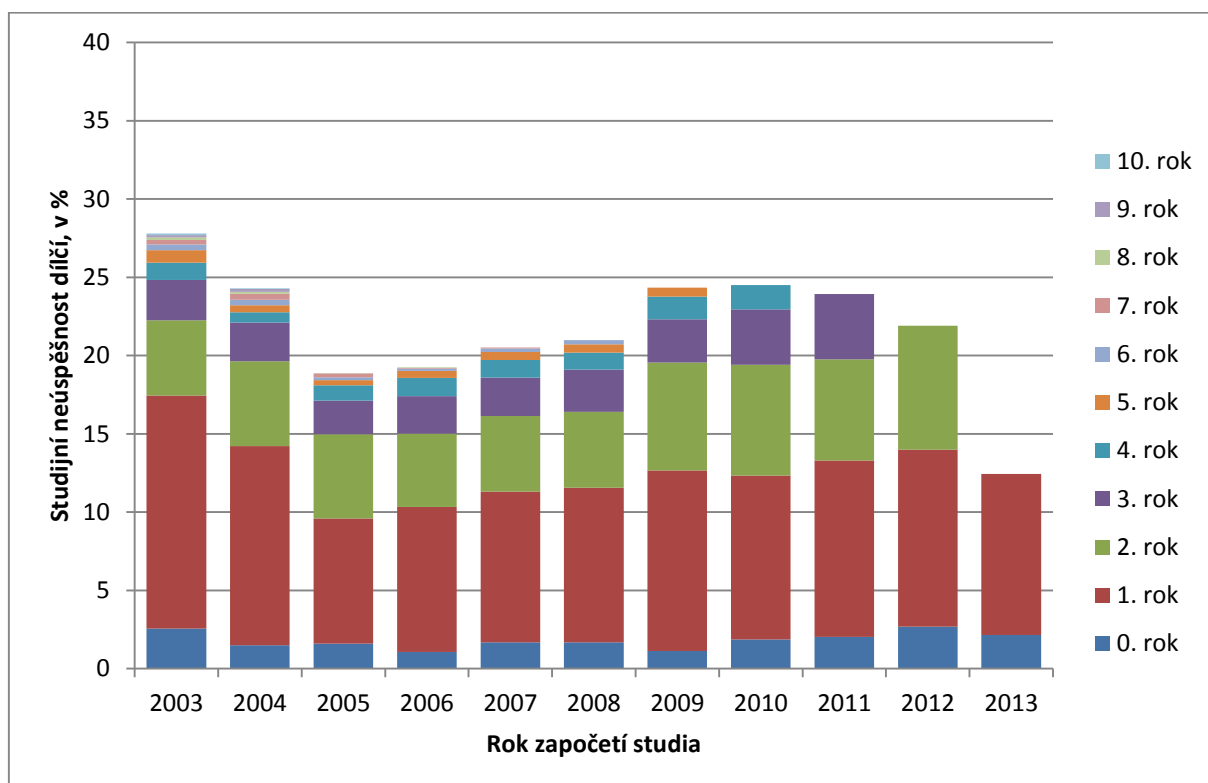
### Navazující magisterská studia

## Vývoj úspěšnosti studií na českých VVŠ, 2003-2014

### Studijní neúspěšnost, navazující magisterská studia, humanitní a společenskovědní obory



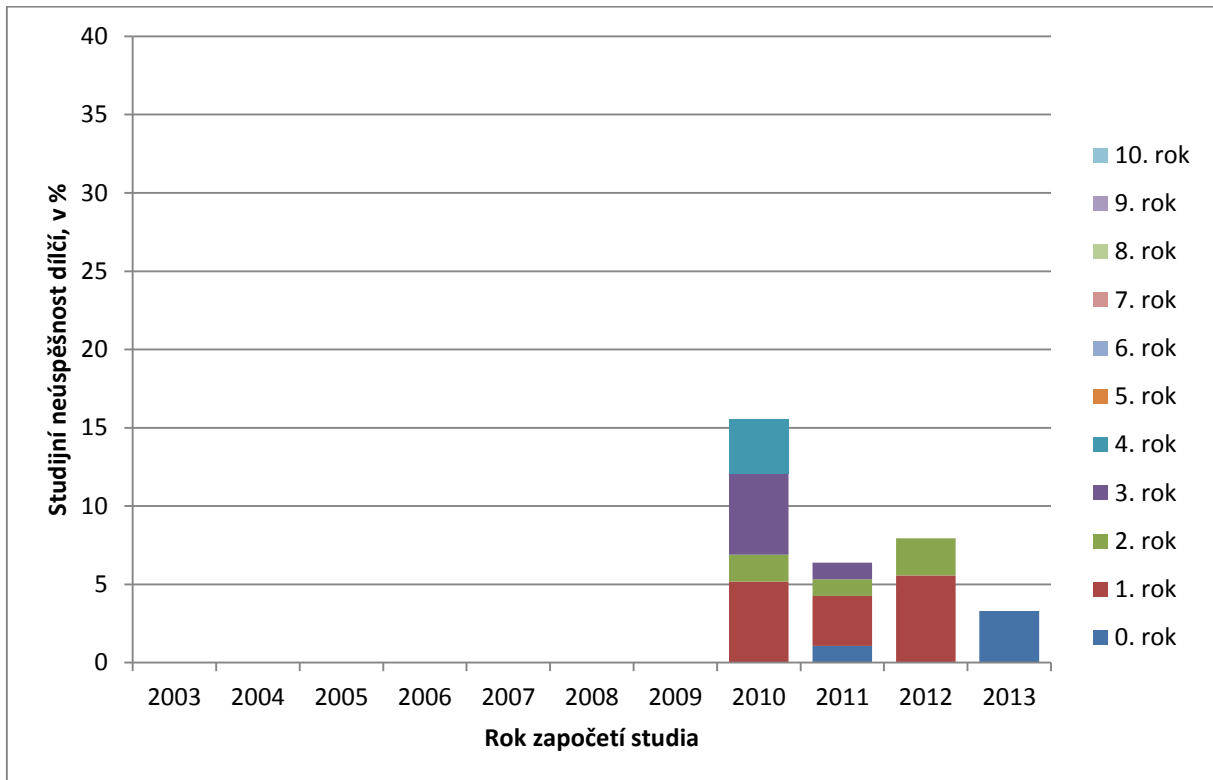
### Studijní neúspěšnost, navazující magisterská studia, ekonomické obory



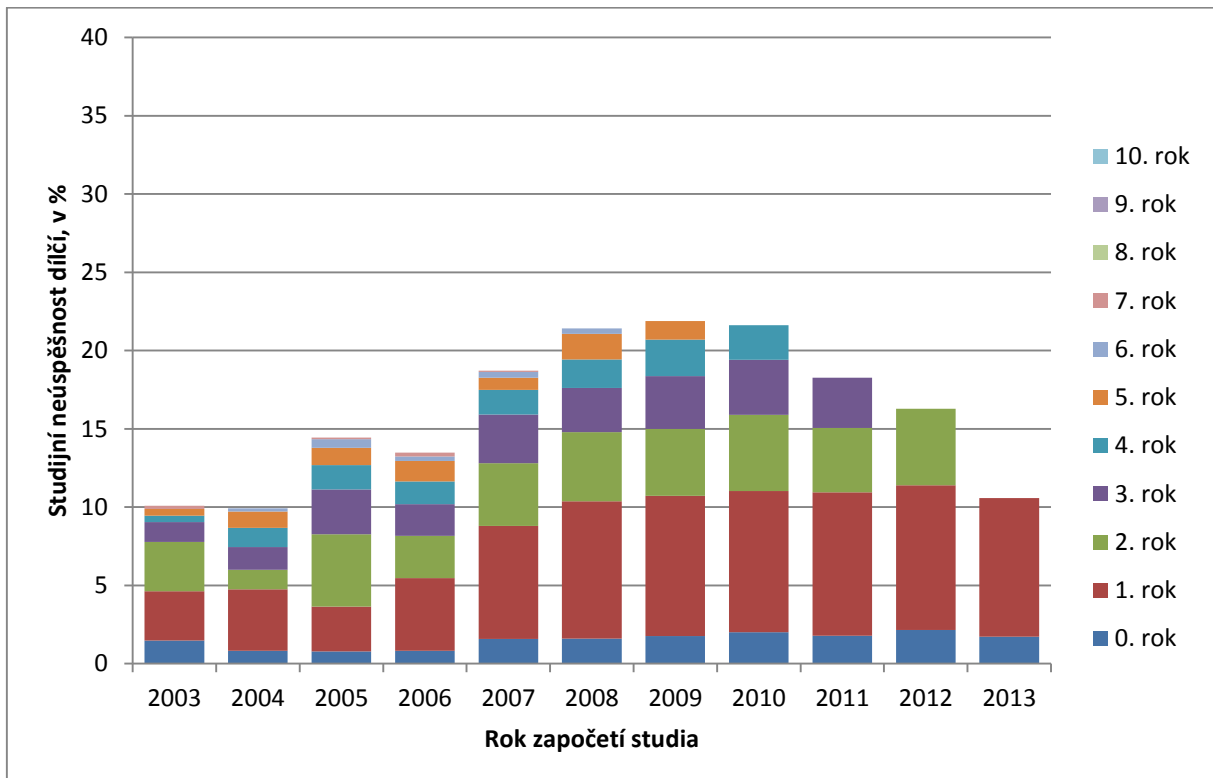
### Navazující magisterská studia

## Vývoj úspěšnosti studií na českých VVŠ, 2003-2014

### Studijní neúspěšnost, navazující magisterská studia, právní obory



### Studijní neúspěšnost, navazující magisterská studia, pedagogika, učitelství a sociální péče

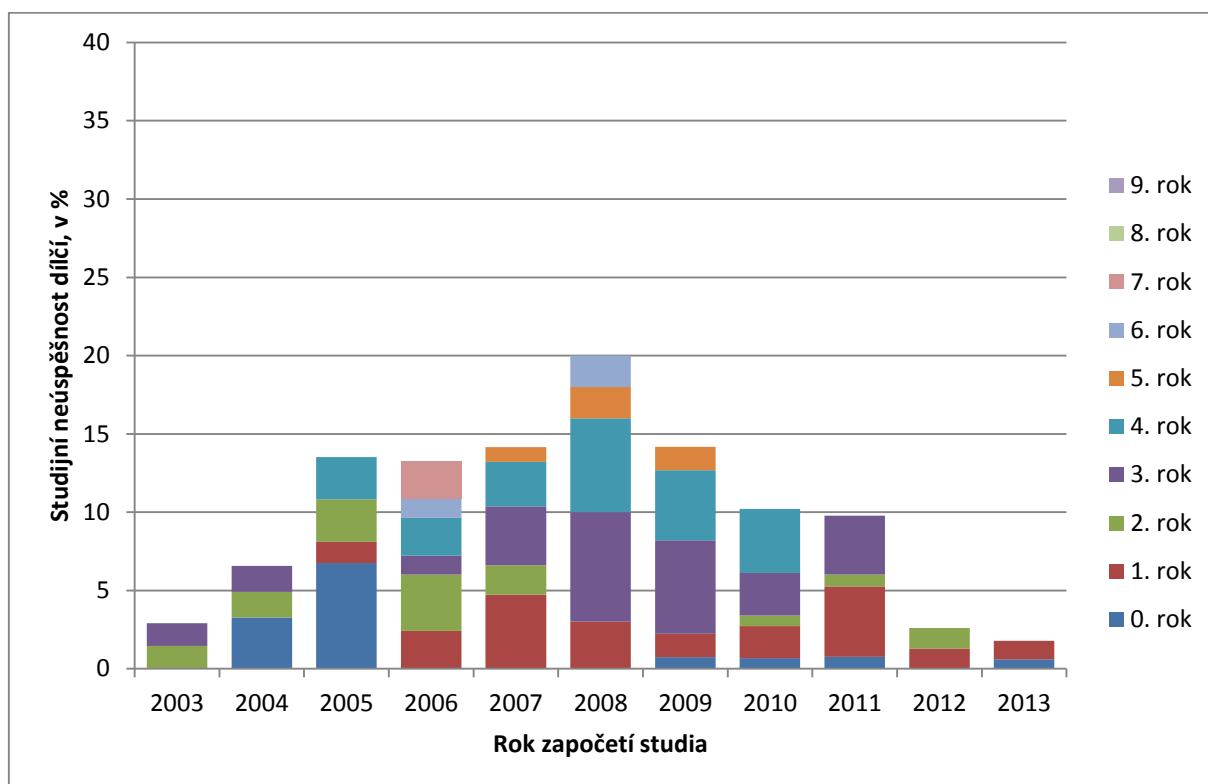


### Navazující magisterská studia

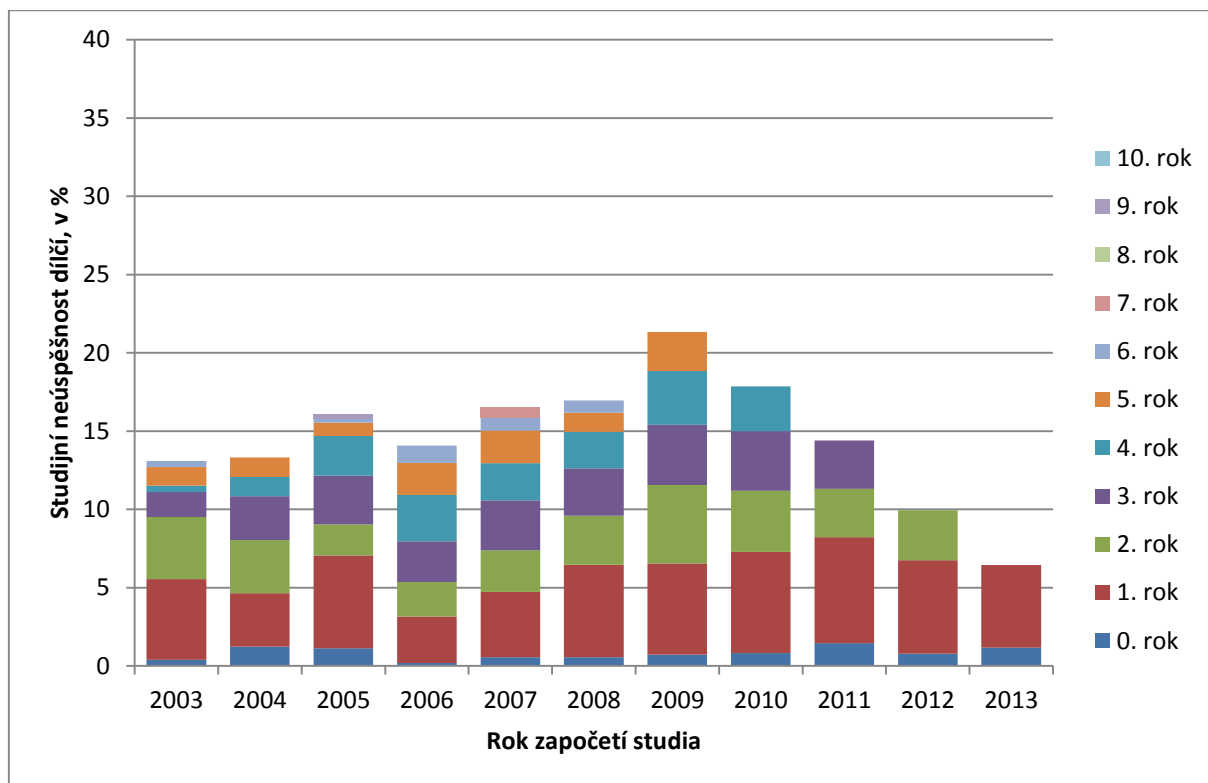


## Vývoj úspěšnosti studií na českých VVŠ, 2003-2014

### Studijní neúspěšnost, navazující magisterská studia, psychologické obory



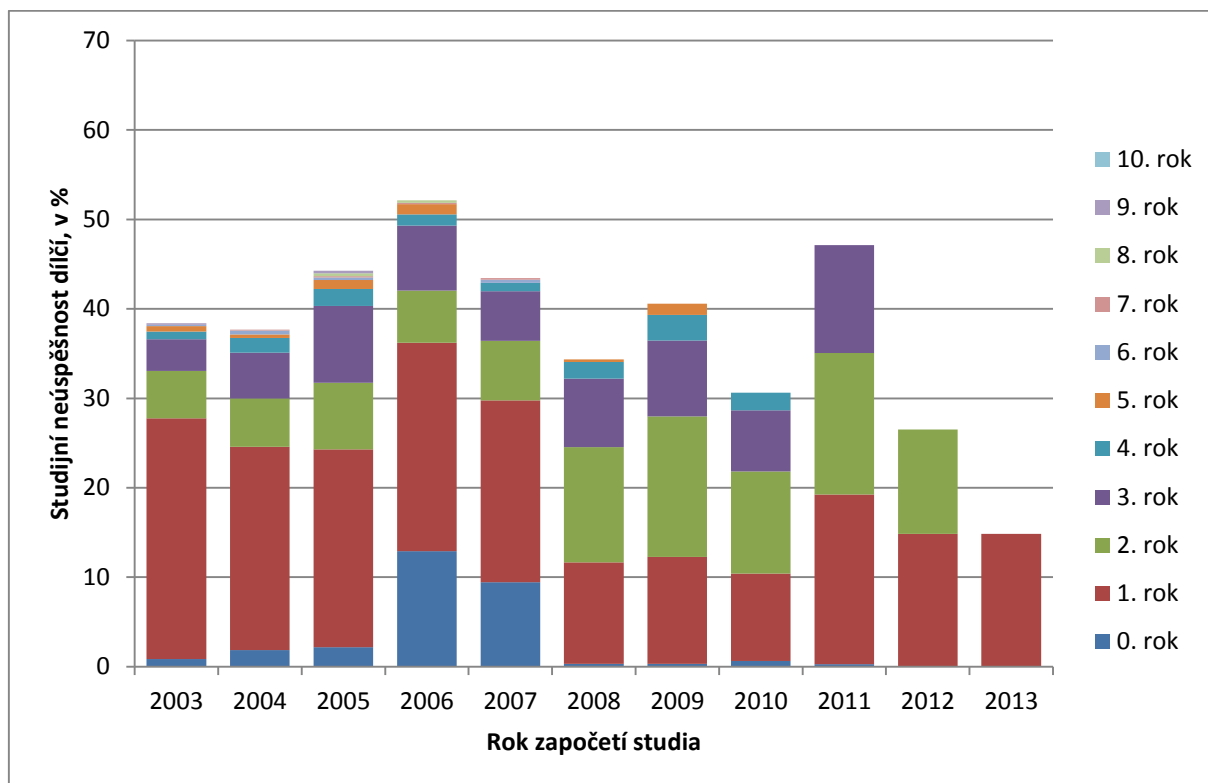
### Studijní neúspěšnost, navazující magisterská studia, umělecké a uměnovědné obory



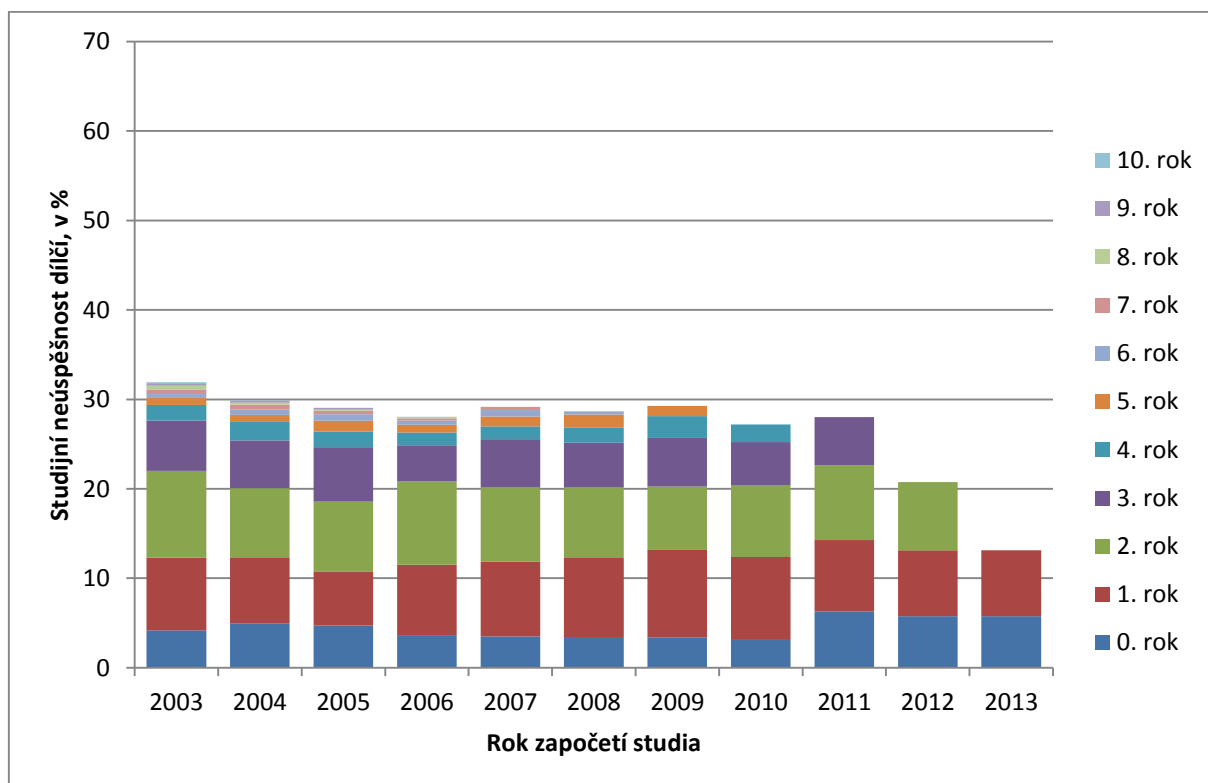
### Navazující magisterská studia

## Vývoj úspěšnosti studií na českých VVŠ, 2003-2014

### 5. Dlouhá magisterská studia podle skupin studijních programů



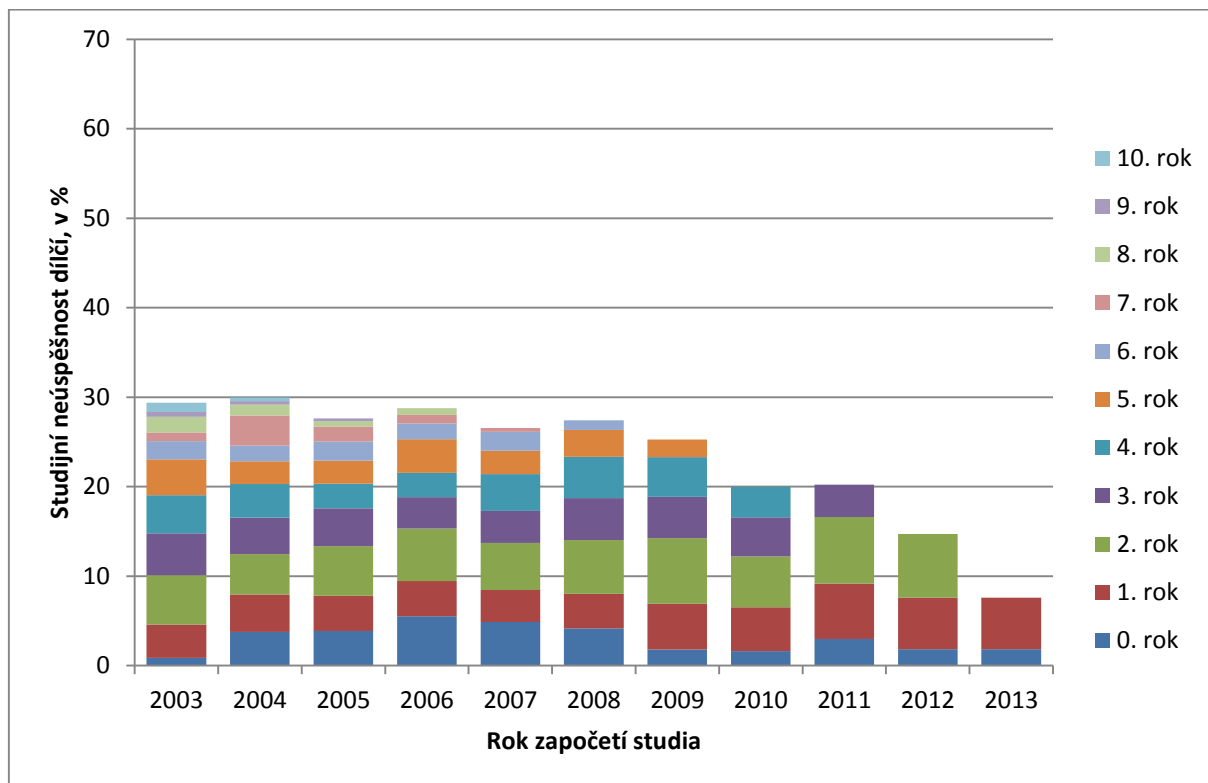
### Studijní neúspěšnost, dlouhá magisterská studia, zdravotnické, lékařské a farmaceutické obory



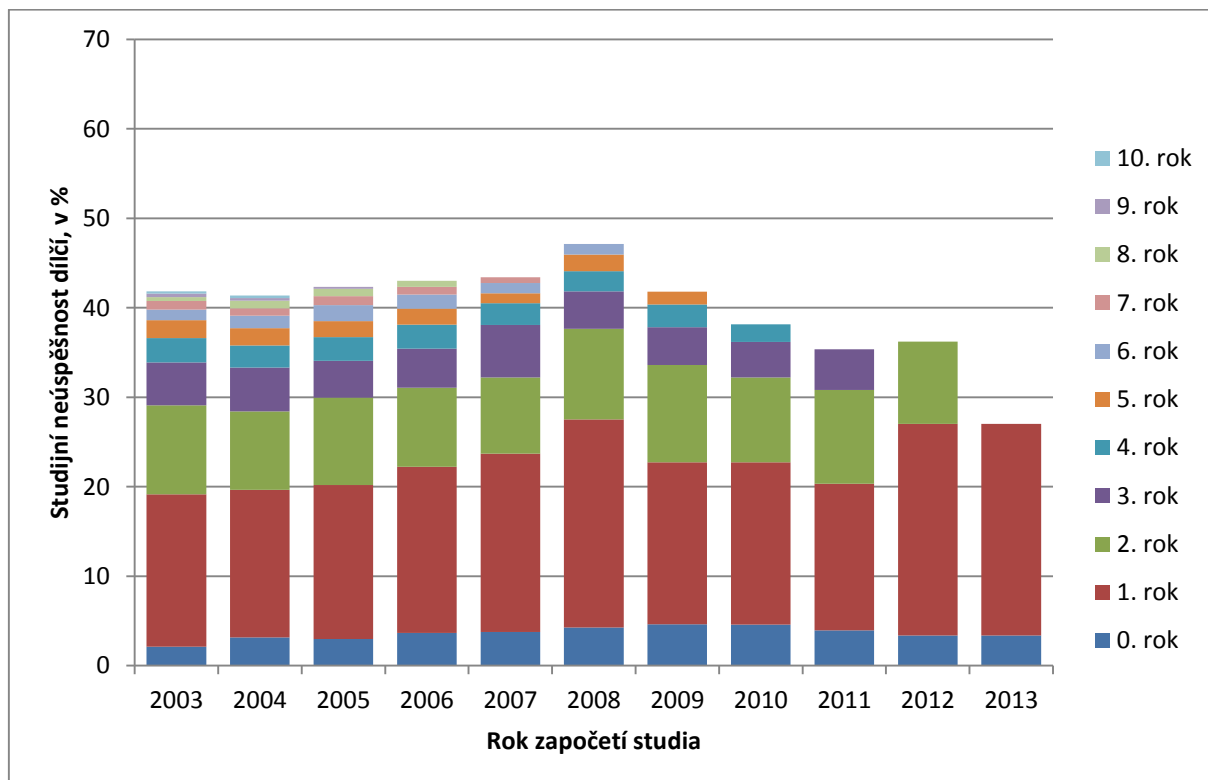
### Dlouhá magisterská studia

## Vývoj úspěšnosti studií na českých VVŠ, 2003-2014

### Studijní neúspěšnost, dlouhá magisterská studia, právní obory



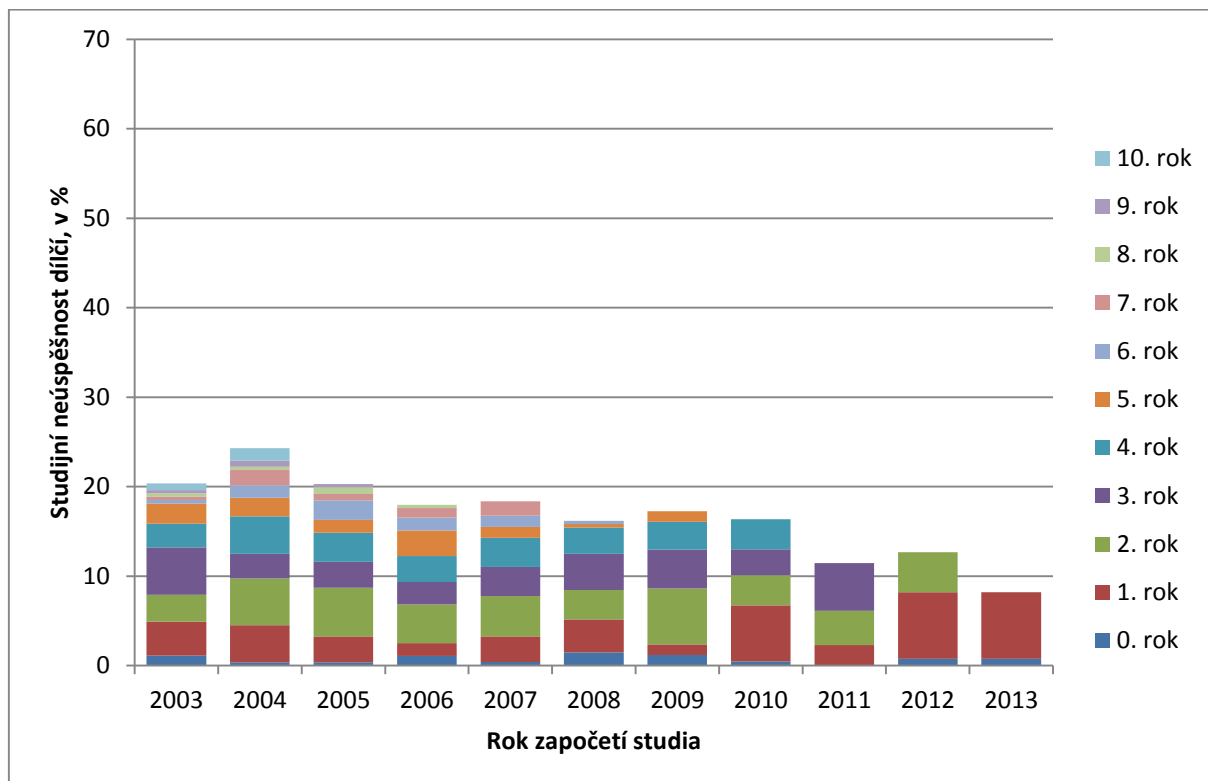
### Studijní neúspěšnost, dlouhá magisterská studia, pedagogika, učitelství a sociální péče



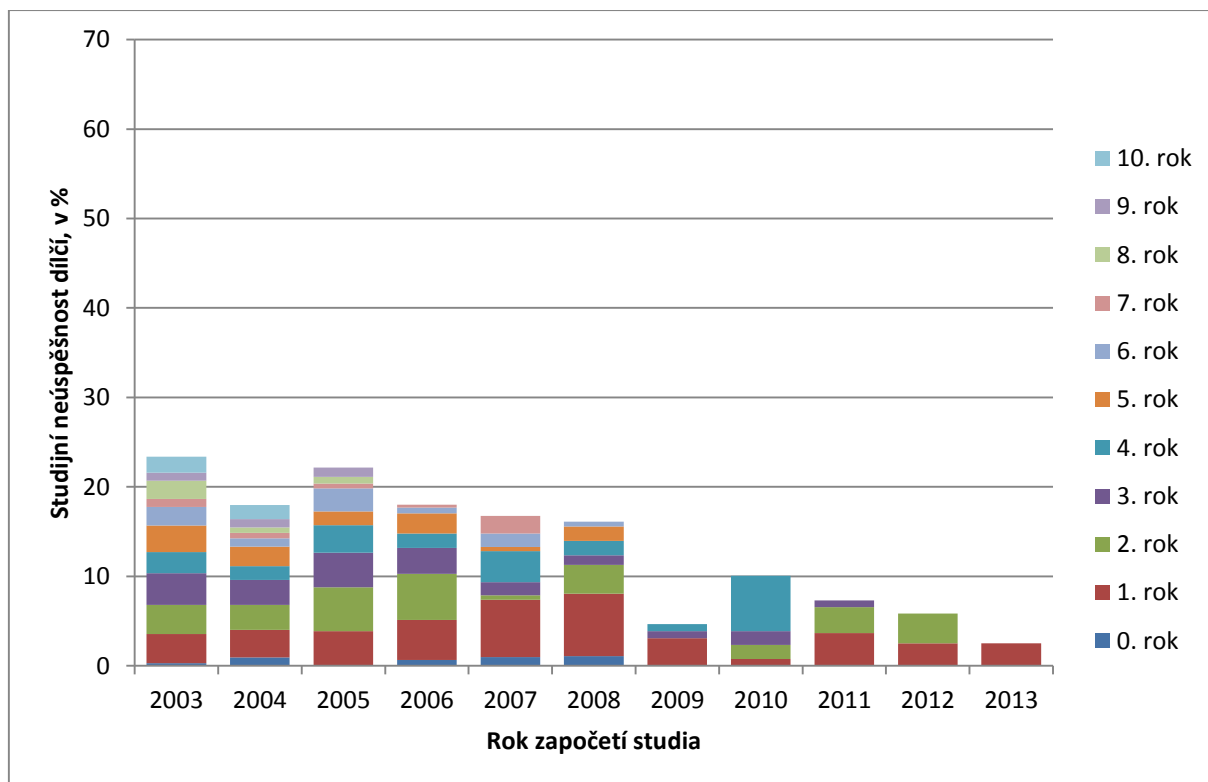
### Dlouhá magisterská studia

## Vývoj úspěšnosti studií na českých VVŠ, 2003-2014

### Studijní neúspěšnost, dlouhá magisterská studia, psychologické obory



### Studijní neúspěšnost, dlouhá magisterská studia, umělecké a uměnovědné obory

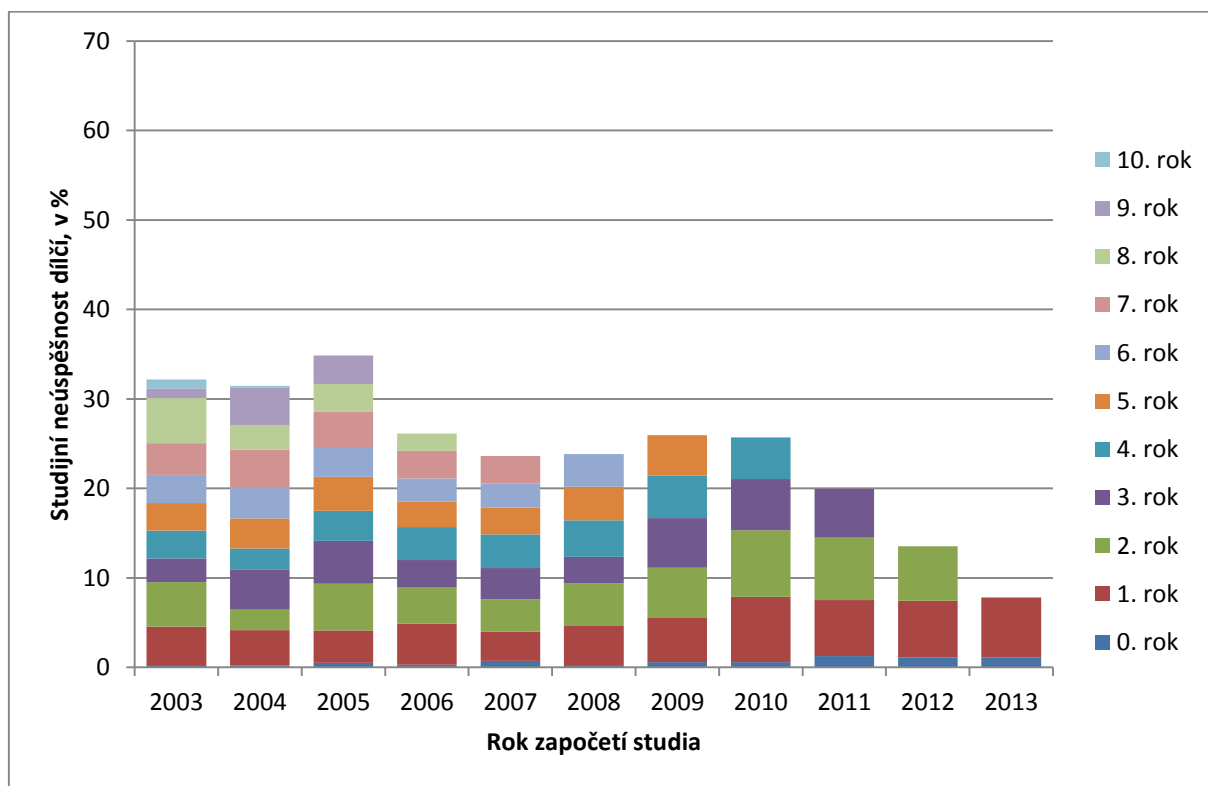


### Dlouhá magisterská studia

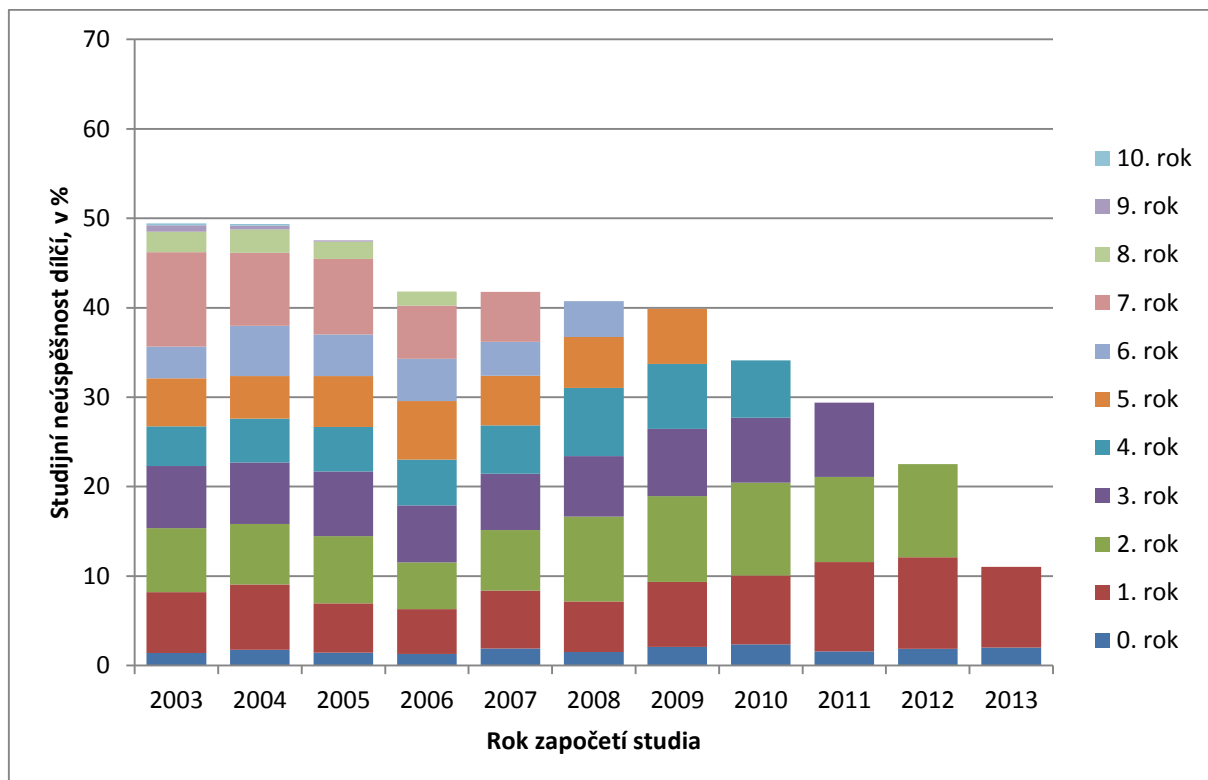
## Vývoj úspěšnosti studií na českých VVŠ, 2003-2014

### 6. Doktorská studia podle skupin studijních programů

#### Studijní neúspěšnost, doktorská studia, přírodovědné obory



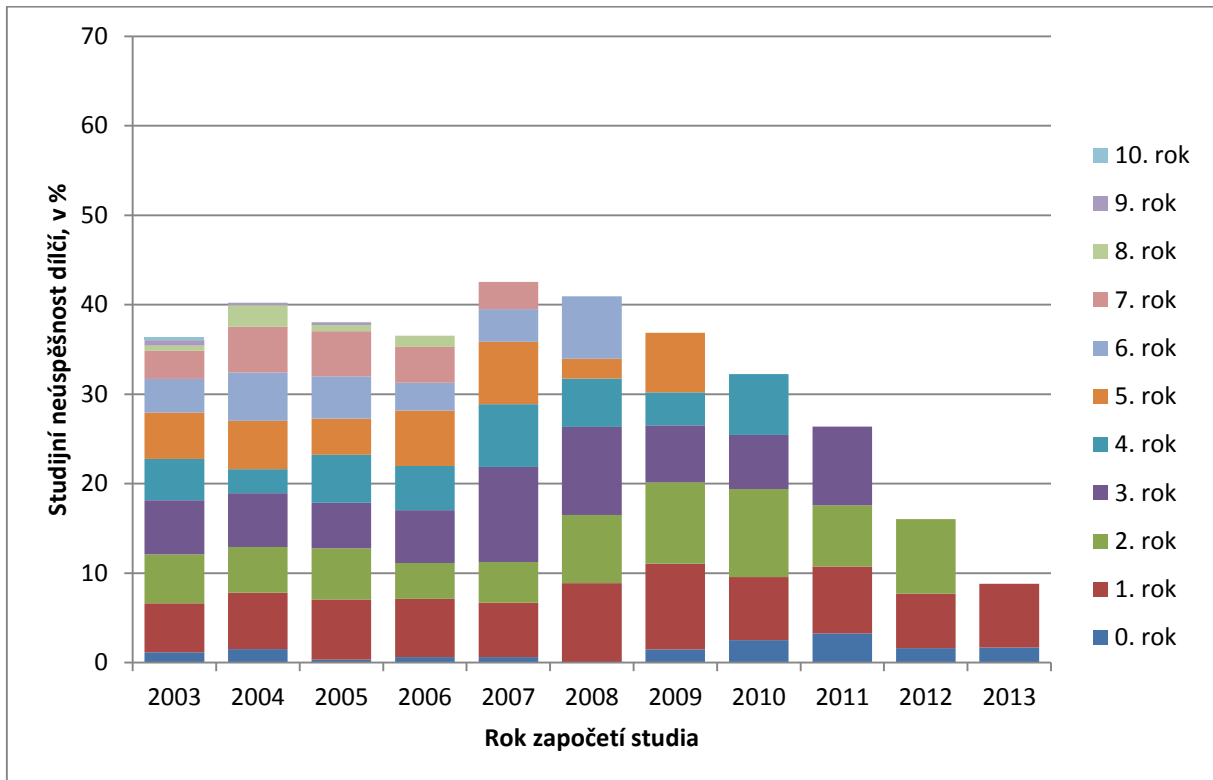
#### Studijní neúspěšnost, doktorská studia, technické obory



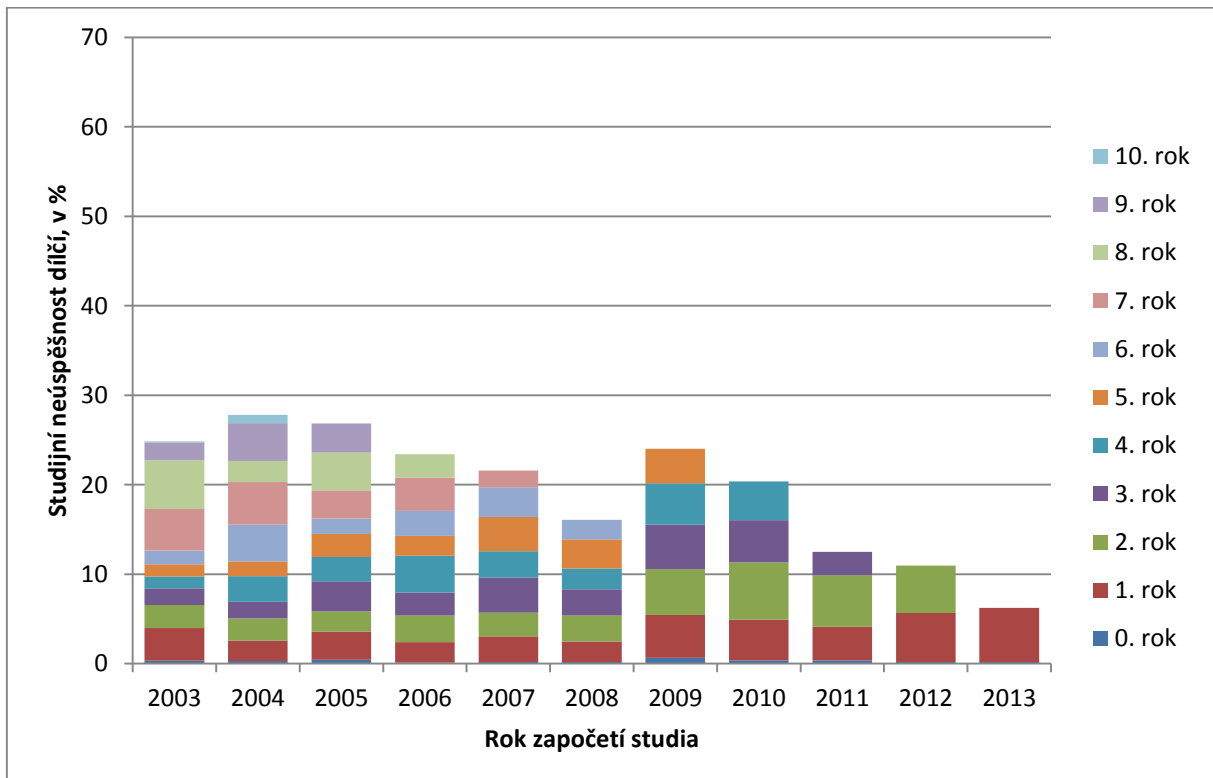
#### Doktorská studia

## Vývoj úspěšnosti studií na českých VVŠ, 2003-2014

### Studijní neúspěšnost, doktorská studia, zemědělsko-lesnické a veterinární obory



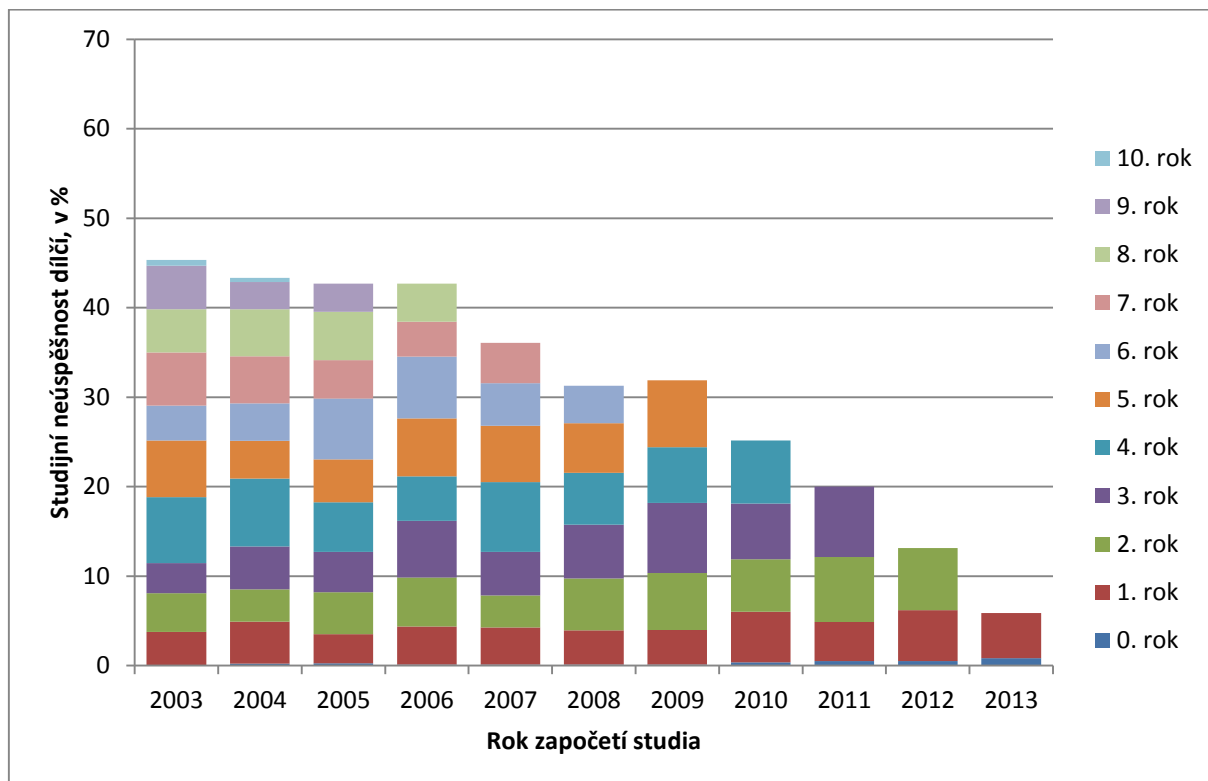
### Studijní neúspěšnost, doktorská studia, zdravotnické, lékařské a farmaceutické obory



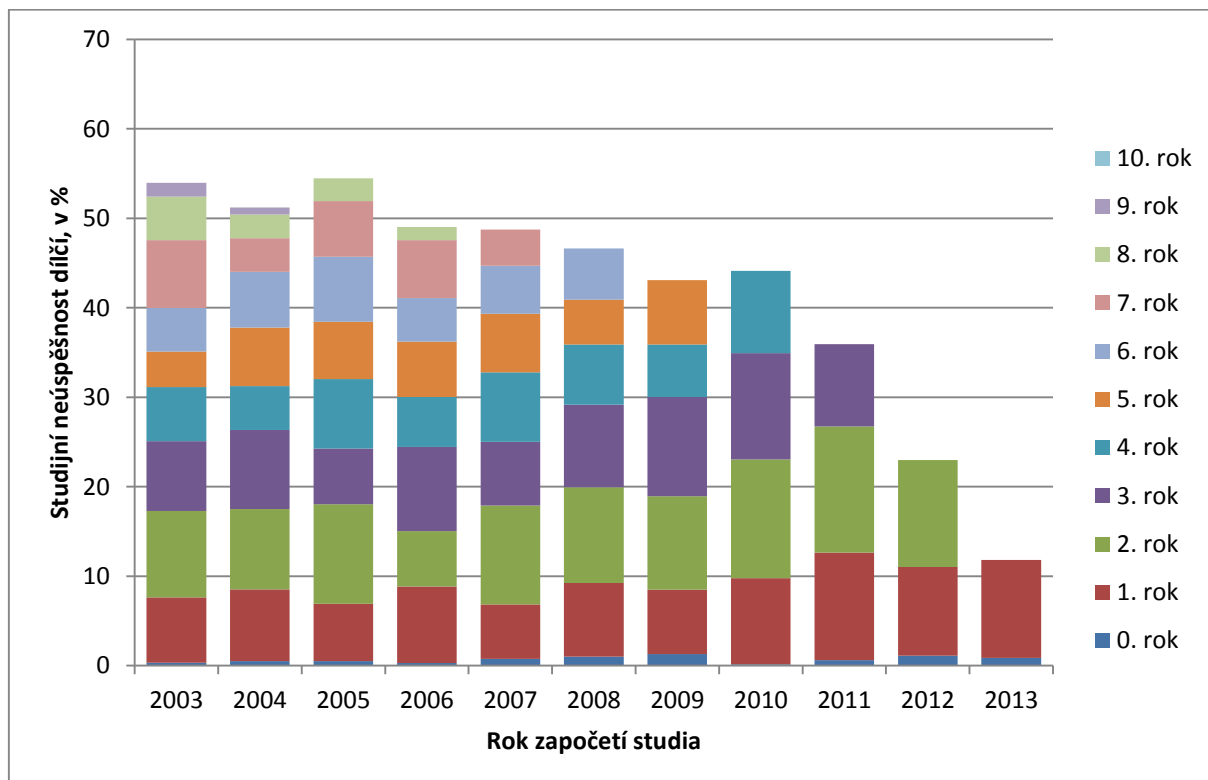
### Doktorská studia

## Vývoj úspěšnosti studií na českých VVŠ, 2003-2014

### Studijní neúspěšnost, doktorská studia, humanitní a společenskovední obory



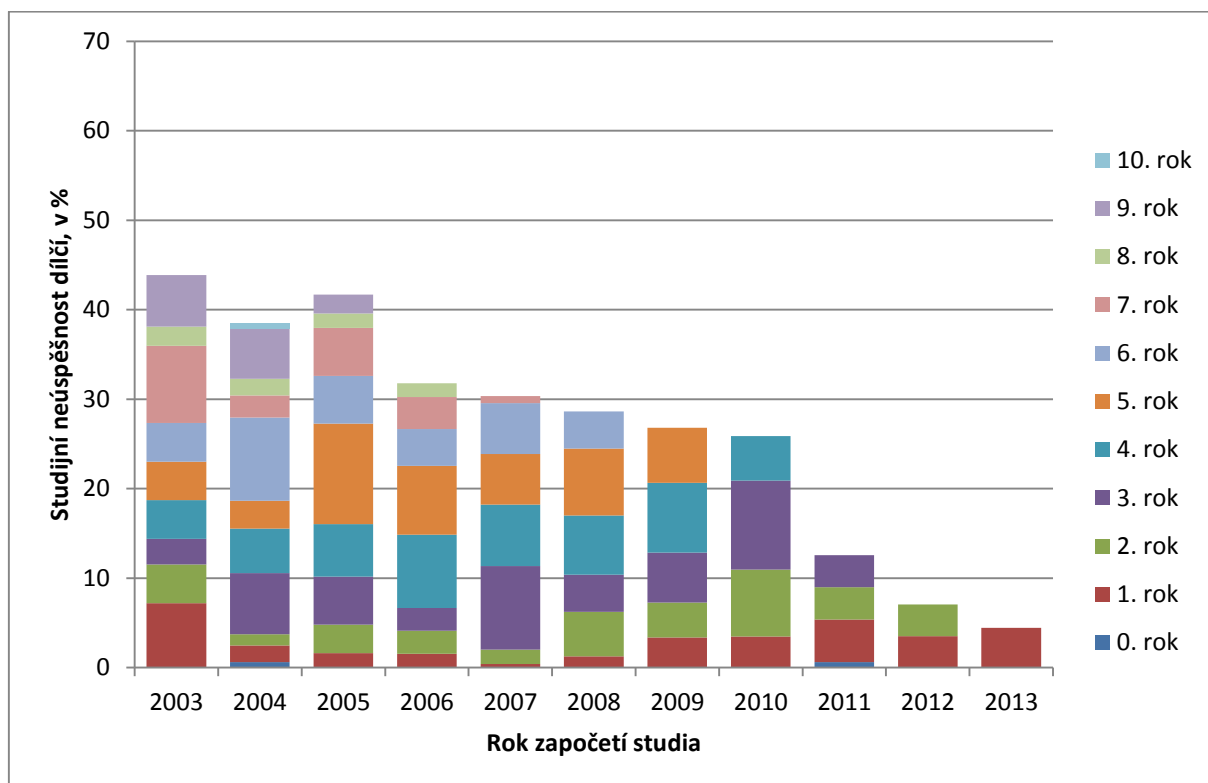
### Studijní neúspěšnost, doktorská studia, ekonomické obory



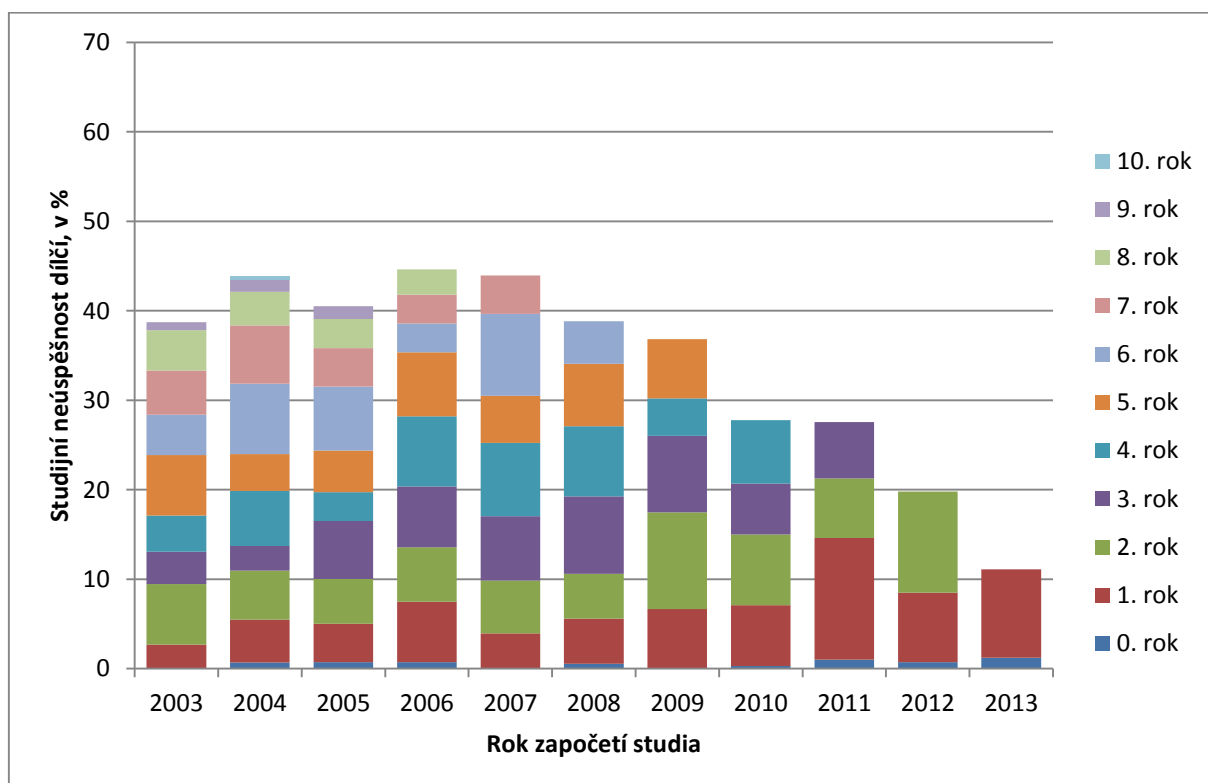
### Doktorská studia

## Vývoj úspěšnosti studií na českých VVŠ, 2003-2014

### Studijní neúspěšnost, doktorská studia, právní obory



### Studijní neúspěšnost, doktorská studia, pedagogika, učitelství a sociální péče

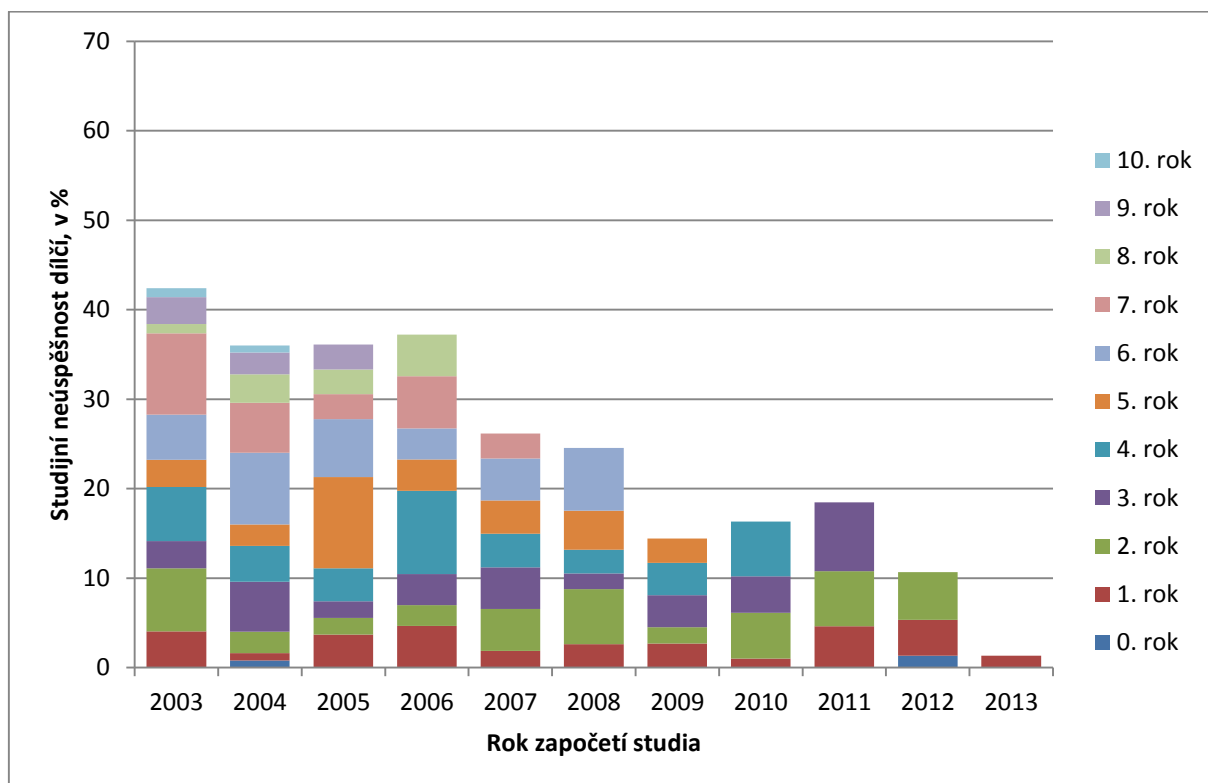


### Doktorská studia

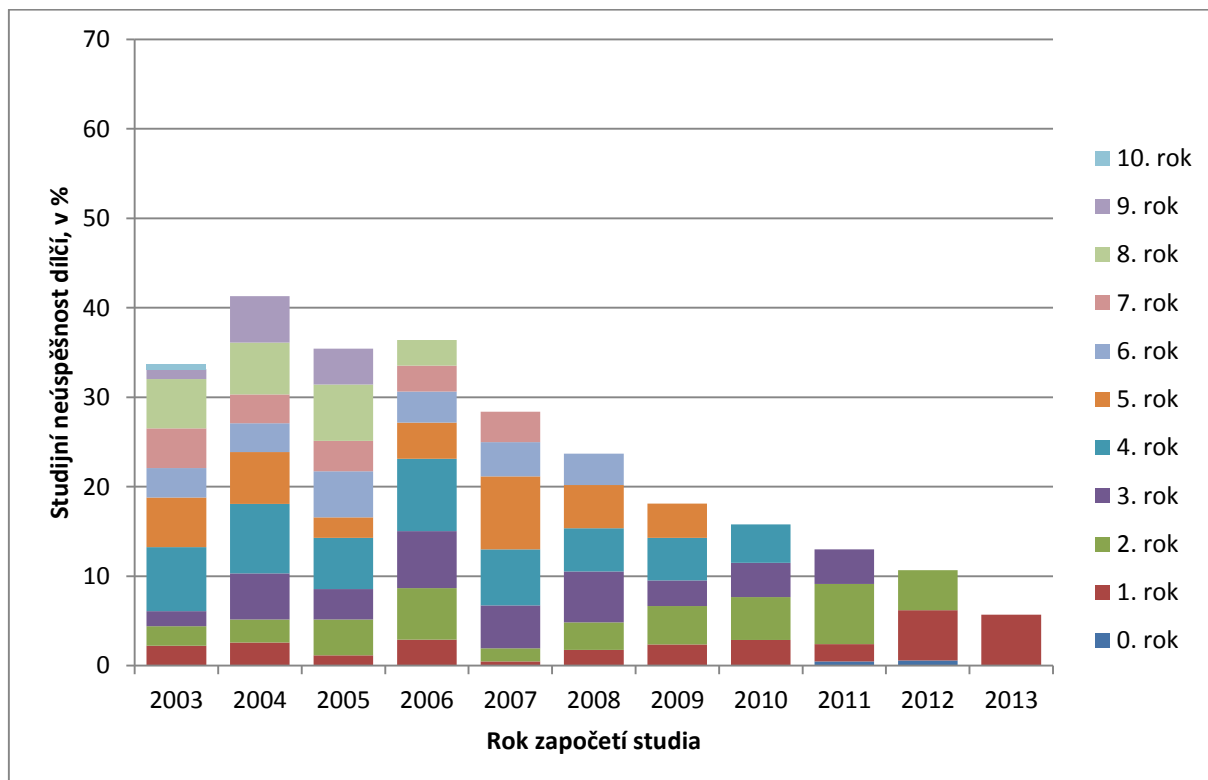


## Vývoj úspěšnosti studií na českých VVŠ, 2003-2014

### Studijní neúspěšnost, doktorská studia, psychologické obory



### Studijní neúspěšnost, doktorská studia, umělecké a uměnovědné obory



### Doktorská studia