

Dotazníkové šetření v rámci projektu HODINA

Zpráva za školní rok
2005 – 2006

Výsledky šetření ve druhém roce realizace projektu
a porovnání s výsledky šetření v prvním roce realizace projektu

Praha, červenec 2006



Obsah

1 Úvod	3
2 Rozložení souboru podle kraje, zřizovatele, velikosti sídla a velikosti školy	3
3 Výsledky šetření	4
Údaje o využití účelové dotace určené pro navýšení učebního plánu o 1 hodinu	
Otázka č. 1	4
Způsob využití časové dotace	
Otázka č. 2	8
Změna oproti loňskému školnímu roku	
Otázka č. 3	12
Otázka č. 4	13
Rozvoj klíčových kompetencí	
Otázka č. 5	15
Otázka č. 6	16
Otázka č. 7	18
Další vzdělávání pedagogických pracovníků	
Otázka č. 8	19
Otázka č. 9	21
Otázka č. 10	23
Otázka č. 11	27
4 Závěr	30
5 Přílohy 1 – 3	

Zprávu zpracovali:

PaedDr. Jan Tupý (VÚP), Mgr. Jan Hučín, Mgr. Lubomír Martinec (ÚIV)

Spolupracovali:

Mgr. Darina Brücknerová, PhDr. Romana Lisnerová (VÚP), Mgr. Lucie Mokrá, Mgr. Zuzana Poláková (ÚIV)



1 Úvod

Tato zpráva předkládá výsledky druhého dotazníkového šetření¹, které proběhlo v rámci projektu „Úprava vzdělávacích programů 7. ročníků škol směřující k rozvoji klíčových kompetencí žáků“ (dále jen projekt „Hodina“)². Hlavním cílem tohoto šetření bylo získat informace o zaměření a využití přidané vyučovací hodiny volitelného předmětu a v ní rozvíjených klíčových kompetencích a porovnat je s informacemi z minulého školního roku.

Šetření bylo uskutečněno v období mezi 27. 3. a 3. 4. 2006, kdy byl na internetu vystaven příslušný dotazník. Školám byl zaslán dopis s instrukcemi ke stažení a vyplnění dotazníku a jeho zaslání na adresu zpracovatelů.³

Do šetření bylo zařazeno celkem 2075 škol z České republiky s ověřenými záznamy na ÚIV. Oproti loňskému roku tak byl výběrový soubor přibližně o 300 škol menší, což bylo způsobeno úbytkem základních škol v důsledku jejich slučování a přechodem na nový způsob (metodiku) evidence a rozlišování druhů škol (v souladu se změnou školského zákona). Dotazník vyplnilo 1820 základních škol – 88 % oslovených škol, což je stejné procento odpovědí jako v loňském školním roce.

2 Rozložení souboru podle kraje, zřizovatele, velikosti sídla a velikosti školy

Tab. A: Rozložení podle kraje

Kraj	Abs.	%
Praha	130	7,1
Středočeský	219	12,0
Jihočeský	113	6,2
Plzeňský	114	6,3
Karlovarský	56	3,1
Ústecký	157	8,6
Liberecký	81	4,5
Královéhradecký	86	4,7
Pardubický	106	5,8
Vysočina	121	6,6
Jihomoravský	207	11,4
Olomoucký	105	5,8
Zlínský	106	5,8
Moravskoslezský	219	12,0
Celkem	1820	100,0

Tab. B: Rozložení podle zřizovatele

Zřizovatel	Abs.	%
veřejný	1797	98,7
neveřejný	23	1,3
Celkem	1820	100,0

Tab. C: Rozložení podle velikosti sídla

Velikost sídla	Abs.	%
nad 100 tis.	258	14,2
50 -100 tis.	159	8,7
20 - 50 tis.	214	11,8
10 - 20 tis.	165	9,1
5 -10 tis.	196	10,8
< 5 tis.	828	45,5
Celkem	1820	100,0

Tab. D: Rozložení podle velikosti školy

Velikost školy	Abs.	%
> 700	71	3,9
501 - 700	298	16,4
301 - 500	571	31,4
101 - 300	629	34,6
< 100	251	13,8
Celkem	1820	100,0

¹ Dotazník byl zadáván školám v rámci dvouletého projektu opakovaně (v březnu 2005 a v březnu 2006 – viz Přílohy č. 1 a 2). Pro opakované šetření byl dotazník oproti prvému roku realizace projektu v některých bodech mírně upraven a doplněn dalšími otázkami. Dotazníkové šetření proběhlo za významné technické podpory ÚIV.

² Projekt byl společně financován z ESF a ze státního rozpočtu ČR.

³ Viz příloha č. 3.

Dotazníkového šetření se zúčastnily v naprosté většině **školy veřejné**, pouze 23 škol mělo neveřejného, tedy soukromého či církevního zřizovatele (1,2 %). Tyto dvě kategorie byly z důvodu jejich malého početního zastoupení v následujících analýzách sloučeny a jsou uváděny jako **školy neveřejné**. Přes malý počet neveřejných škol je třeba je při porovnávání se školami veřejnými brát v úvahu.

Rozložení škol podle krajů se velmi blíží rozložení z loňského roku (největší rozdíl byl zaznamenán v Královéhradeckém kraji – o 0,9 % škol méně než loni). **Rozložení podle zřizovatele** bylo v obou letech zcela shodné.

V dalších údajích se potvrzuje velké procento českých škol ze **sídel s méně než 5 tis. obyvateli (45,5 %)** a tomu odpovídající počet **velmi malých a malých škol do 100**, respektive **do 300 žáků (48,4 %)**.

3 Výsledky šetření

Údaje o využití účelové dotace určené pro navýšení učebního plánu o 1 hodinu

Otázka č. 1

Účelová dotace určená k navýšení volitelných předmětů pro žáky 7. ročníků v rámci projektu *Hodina* byla ve školním roce 2005/2006 využita pro finanční ohodnocení:

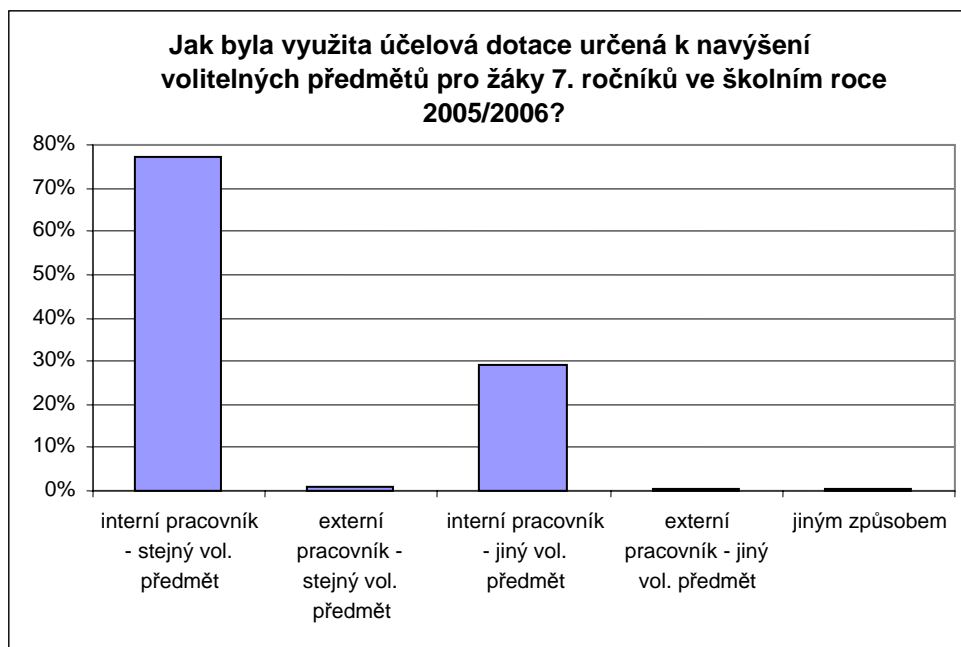
- a) interního pedagogického pracovníka vyučujícího stejný volitelný předmět, na který byla využita finanční dotace v loňském školním roce
- b) externího pedagogického pracovníka vyučujícího stejný volitelný předmět, na který byla využita finanční dotace v loňském školním roce
- c) interního pedagogického pracovníka vyučujícího jiný volitelný předmět, než na který byla využita finanční dotace v loňském školním roce
- d) externího pedagogického pracovníka vyučujícího jiný volitelný předmět, než na který byla využita finanční dotace v loňském školním roce
- e) jiným způsobem

Tab. 1.1: Celkové výsledky⁴

Odpověď	Abs.	%
pro finanční ohodnocení interního pracovníka vyučujícího stejný volitelný předmět	1409	77,4
pro finanční ohodnocení externího pracovníka vyučujícího stejný volitelný předmět	19	1,0
pro finanční ohodnocení interního pracovníka vyučujícího jiný volitelný předmět	532	29,2
pro finanční ohodnocení externího pracovníka vyučujícího jiný volitelný předmět	5	0,3
jiným způsobem	5	0,3

⁴ Součet procentuálního zastoupení všech uvedených možností není u této otázky roven 100 %, neboť školy měly možnost volit jednu nebo více možností.

Graf 1.1:



Většina škol využila dotaci k **realizaci stejného volitelného předmětu** pro žáky 7. ročníků **jako v loňském roce** (78,4 %). Pro realizaci jiného předmětu se rozhodlo 29,5 % škol⁵.

Školy také **nejčastěji** využily účelové dotace k **finančnímu ohodnocení interního pedagogického pracovníka**, a to především v souvislosti se **stejně zařazeným předmětem jako v loňském roce** (77,4 %), případně jiným předmětem než vloni (29,2 %). Financování **externího pracovníka** volilo pouze minimální procento škol (1,3 %).

Pokud školy uváděly **více možností** (8,1 % škol), pak nejčastěji v kombinaci: ohodnocení interního pracovníka vyučujícího stejný volitelný předmět jako v minulém školním roce a ohodnocení interního pracovníka vyučujícího jiný volitelný předmět.

Jiný způsob než možnosti a) – d) uvedlo pouze 5 škol (0,1 %). Vzhledem k celkovému počtu zúčastněných škol je tato hodnota zanedbatelná.

V následujících tabulkách u členění podle krajů, zřizovatele, velikosti obcí a velikosti škol jsou **vyznačeny mezní hodnoty** – tmavá inverzní políčka upozorňují na **nejvyšší hodnoty**, světle šedá políčka vyznačují **nejnižší hodnoty** v příslušných sloupcích.

⁵ Označení jiný volitelný předmět znamená buď nově zařazený volitelný předmět ve školním roce 2005/06, nebo předmět, který byl vyučován již dříve, ale nebyla na něj využita zmíněná účelová dotace.

Tab. 1.2: Členění podle kraje (v %)

Kraj	interní pracovník - stejný volitelný předmět	externí pracovník - stejný volitelný předmět	interní pracovník - jiný volitelný předmět	externí pracovník - jiný volitelný předmět	jiným způsobem
Praha	70,8	3,1	37,7	1,5	—
Středočeský	76,3	1,4	32,4	—	—
Jihočeský	76,1	1,8	28,3	—	—
Plzeňský	72,8	0,9	29,8	0,9	—
Karlovarský	85,7	1,8	19,6	—	—
Ústecký	75,8	0,6	31,2	—	—
Liberecký	82,7	1,2	23,5	1,2	—
Královéhradecký	75,6	—	29,1	—	—
Pardubický	78,3	—	26,4	—	—
Vysočina	74,4	0,8	33,9	—	—
Jihomoravský	79,7	1,0	26,6	—	0,5
Olomoucký	77,1	—	31,4	—	—
Zlínský	83,0	1,9	20,8	0,9	—
Moravskoslezský	79,9	0,5	28,8	—	—
Celkem	77,4	1,0	29,2	0,3	0,1

Účelová dotace byla **pro výuku stejného volitelného předmětu** využita **nejčastěji v Karlovarském kraji**; nejméně často naopak **v Praze**, kde se nejčastěji ze všech krajů školy přikláněly **k realizaci jiného volitelného předmětu**, než na který byla využita dotace v minulém školním roce. Situace v Praze a některých dalších krajích je dána především větším počtem velkých škol (nad 500 a 700 žáků) s velkými pedagogickými sbory, což umožňovalo i **větší variabilitu a obměnu volitelných předmětů podle zájmu žáků**.

Tab. 1.3: Členění podle zřizovatele (v %)

Zřizovatel	interní pracovník - stejný volitelný předmět	externí pracovník - stejný volitelný předmět	interní pracovník - jiný volitelný předmět	externí pracovník - jiný volitelný předmět	jiným způsobem
veřejné	77,6	1,0	29,3	0,2	0,1
neveřejné	60,9	4,3	26,1	4,3	—
Celkem	77,4	1,0	29,2	0,3	0,1

Veřejné školy využily **častěji** než školy neveřejné dotace **pro financování interního pedagoga vyučujícího stejný i jiný volitelný předmět**.

Neveřejné školy naopak procentuálně častěji než školy veřejné financovaly pro výuku stejného i jiného volitelného předmětu **externího pedagogického pracovníka**. Přestože je procento využití externího pracovníka u veřejných škol nižší než u neveřejných škol, v absolutních číslech se jedná o **18 externích učitelů na veřejných školách a 1 externistu na neveřejných školách**.

Tab. 1.4: Členění podle velikosti sídla (v %)

Velikost sídla	interní pracovník - stejný volitelný předmět	externí pracovník - stejný volitelný předmět	interní pracovník - jiný volitelný předmět	externí pracovník - jiný volitelný předmět	jiným způsobem
nad 100 tis.	73,3	1,6	36,8	0,8	—
50 - 100 tis.	80,5	—	31,4	—	—
20 - 50 tis.	79,9	2,8	29,9	0,5	—
10 - 20 tis.	80,0	—	30,3	—	—
5 - 10 tis.	82,7	—	28,1	0,5	—
< 5 tis.	75,7	1,1	26,3	0,1	0,1
Celkem	77,4	1,0	29,2	0,3	0,1

Účelová dotace pro realizaci **stejného volitelného předmětu**, který vyučoval **interní pracovník**, se nejvíce využila v sídlech s 5 – 10 tis. obyvateli. Rozdíly mezi sídly různých velikostí však nejsou velké (0,5 až 9,5 %). Naproti tomu největší využití účelové dotace u **jiného předmětu**, který vyučoval **interní pracovník**, uvedla sídla s více než 100 tis. obyvateli (rozdíly mezi sídly jsou v rozmezí 1,1 až 10,0 %). Podíly využití externího pedagogického pracovníka se pohybují u sídel všech velikostí na nízké úrovni.

Tab. 1.5: Členění podle velikosti školy (v %)

Velikost školy	interní pracovník - stejný volitelný předmět	externí pracovník - stejný volitelný předmět	interní pracovník - jiný volitelný předmět	externí pracovník - jiný volitelný předmět	jiným způsobem
> 700	83,1	1,4	32,4	—	—
501 - 700	81,2	1,3	32,9	0,3	—
301 - 500	79,5	1,1	30,1	0,5	—
101 - 300	73,3	1,1	27,5	0,2	0,2
< 100	76,9	0,4	26,3	—	—
Celkem	77,4	1,0	29,2	0,3	0,1

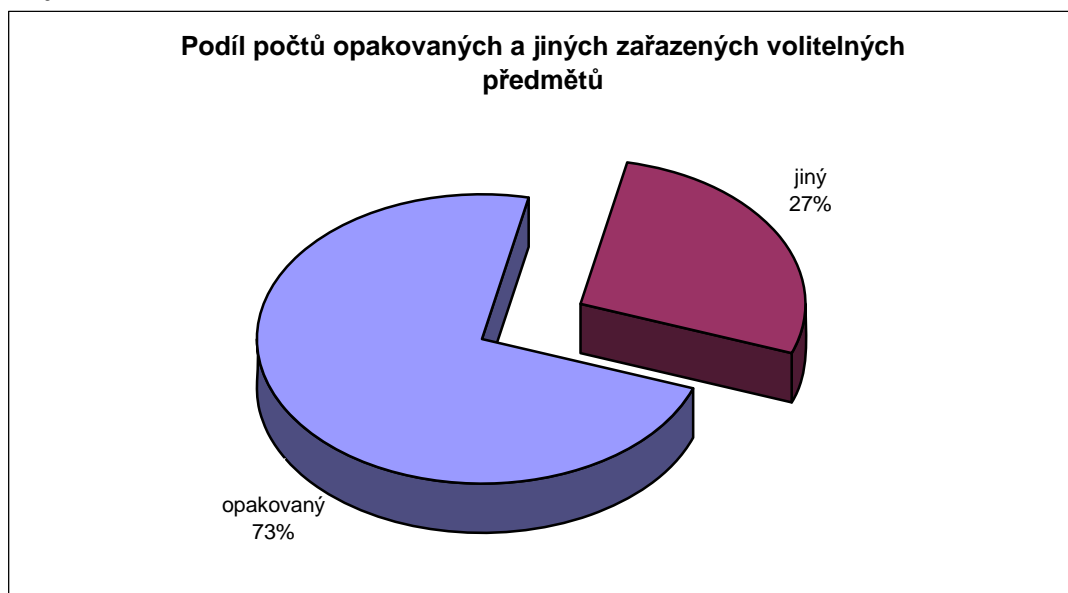
Ve školách s více než 700 žáky byla nejčastěji využita účelová dotace pro finanční ohodnocení **interního pracovníka** vyučujícího **stejný volitelný předmět** (a druhá největší pro jiný předmět). K největšímu využití účelové dotace u **jiného předmětu**, který vyučoval **interní pracovník**, došlo ve školách s 501 – 700 žáky. Stejně jako u členění podle velikosti sídla školy se podíly u externích pracovníků pohybovaly na nízké úrovni. Tyto údaje neříkají o možnostech škol tolik jako pohled na procentuální zastoupení různě velkých škol ve všech rubrikách. Pak se ukazuje, že **velké školy mají asi o 15 % větší možnost** nabídnout žákům stejný nebo jiný volitelný předmět.

Způsob využití časové dotace

Otázka č. 2

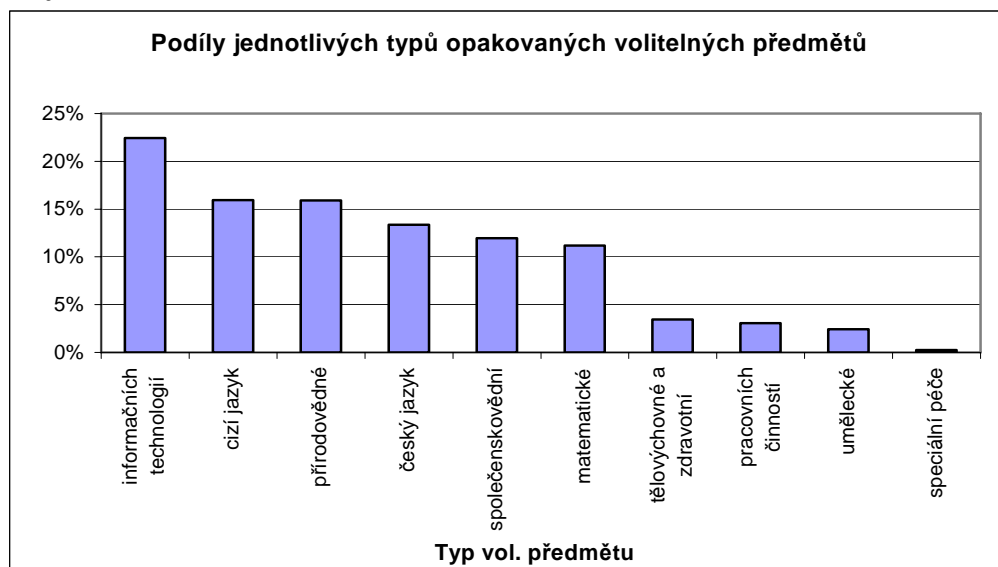
Jaké zaměření má volitelný předmět pro 7. ročník, pro nějž byla v letošním roce využita účelová dotace?

Graf 2.1:



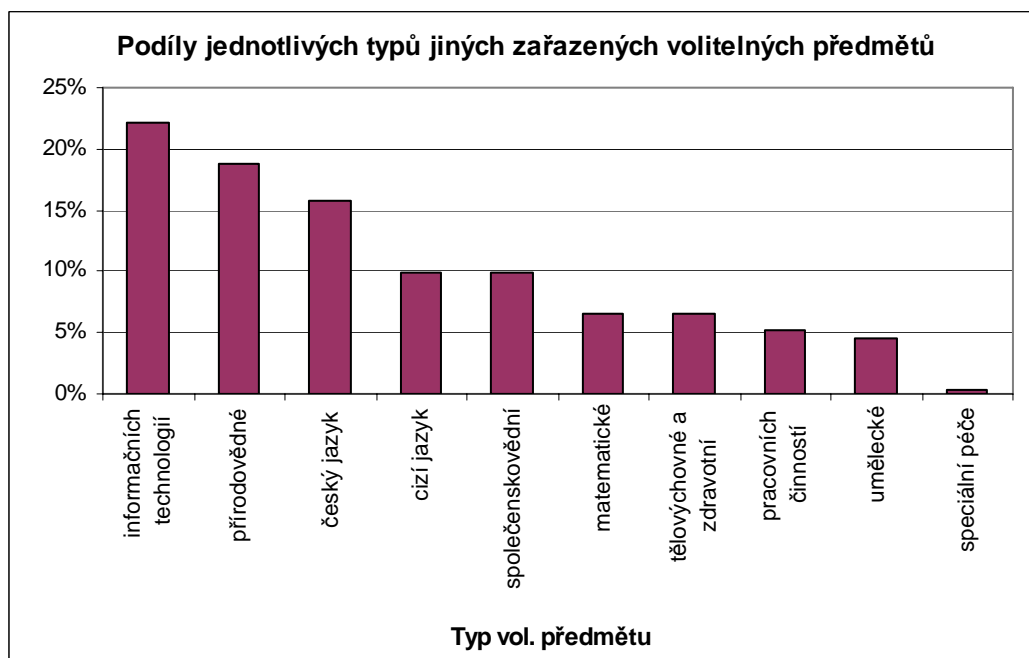
Školy mohly rozšířit počet vyučovaných volitelných předmětů dvojnásobkem – zařazením stejného volitelného předmětu jako ve školním roce 2004/05 nebo zařazením jiného volitelného předmětu. Častějším případem bylo zařazení **stejných (opakovaných) volitelných předmětů**, jejichž počet je téměř **trojnásobný oproti počtu zařazených jiných volitelných předmětů**. Situace je poměrně logická – školy častěji zařazovaly volitelné předměty, které se osvědčily, o něž měli žáci opět zájem a pro něž měly školy vhodné pedagogiky.

Graf 2.2:



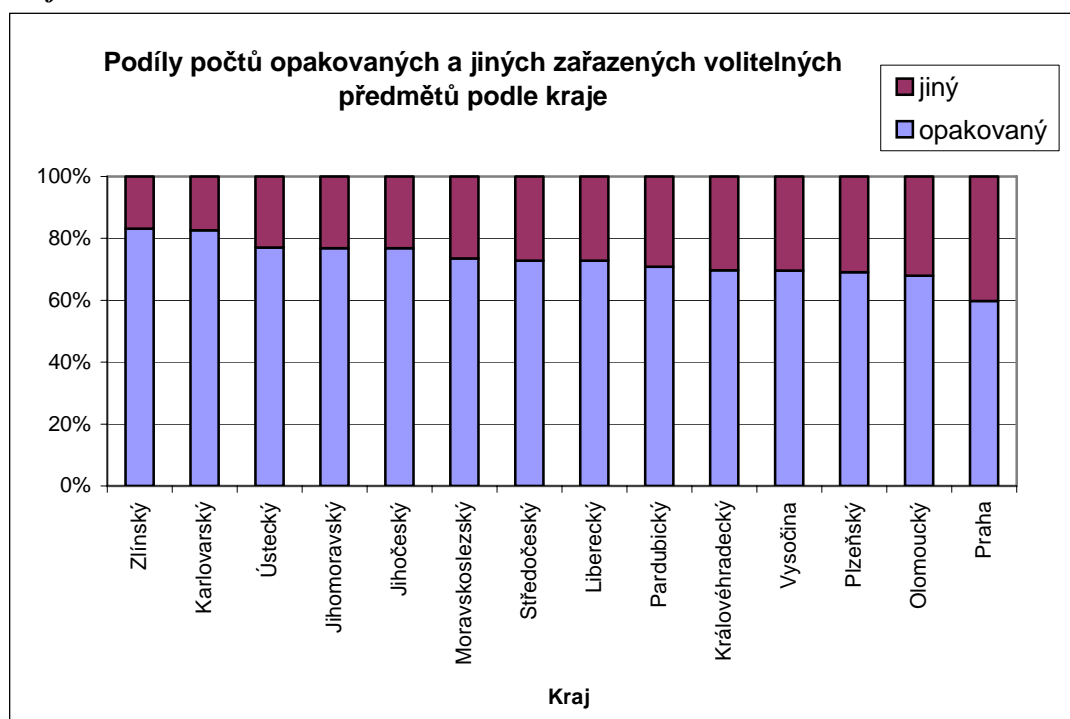
Nejčastěji byla dotace využita na **opakované volitelné předměty z oblasti informačních technologií**, které tvořily necelou čtvrtinu (22,4 %) ze všech opakovaných volitelných předmětů. Z ostatních byly nejvíce opakovány volitelné předměty zaměřené na cizí jazyk a přírodní vědy (16 %), přes desetiprocentní hranici se ještě dostaly volitelné předměty zaměřené na český jazyk (13,5 %), společenské vědy (12,0 %) a matematiku (11,2 %). **Podíl volitelných předmětů zaměřených na ICT** byl zřejmě dán nejen zájmem žáků, ale i zatím menším podílem povinných obsahů zaměřených na tyto vzdělávací aktivity v současných vzdělávacích programech.

Graf 2.3:



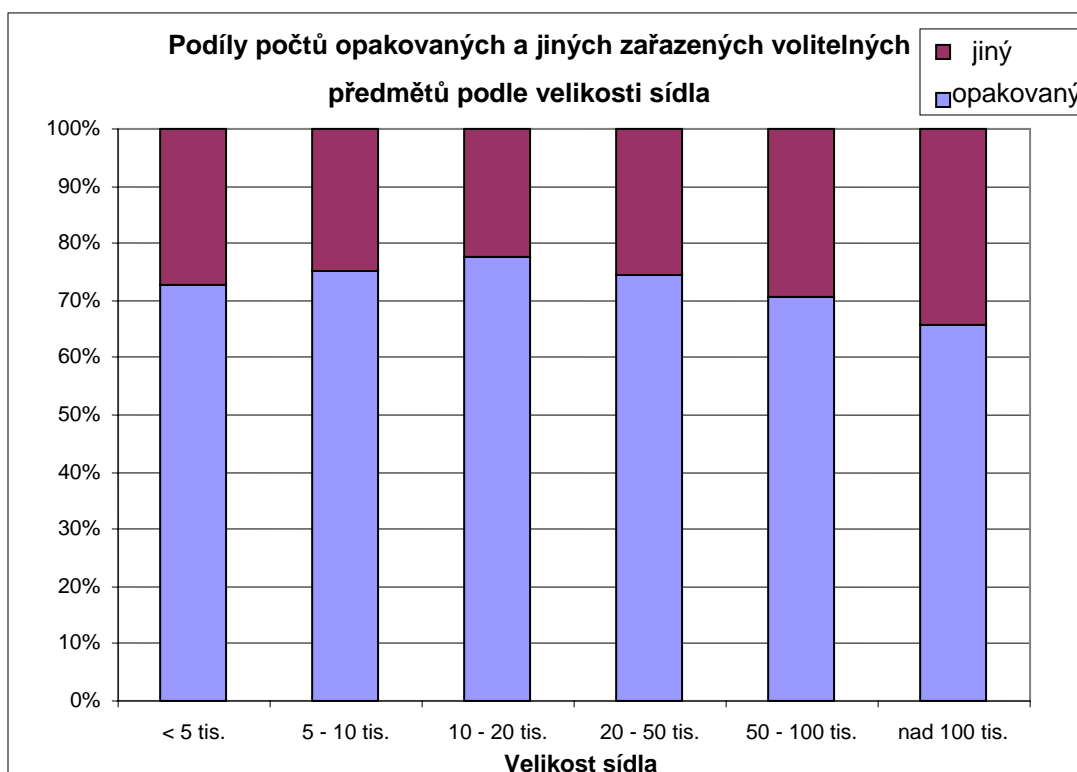
Také u **jiných zařazených volitelných předmětů**, než pro které byla využita dotace v minulém školním roce, dosáhly **nejvyššího podílu volitelné předměty zaměřené na ICT** (22,0 %), následované předměty přírodovědnými (19,1 %) a předměty vycházející z obsahu českého jazyka (15,8 %). O něco méně byly zařazovány volitelné předměty zaměřené na cizí jazyk a společenské vědy (10,0 %). Předměty ze zbývajících oblastí byly zařazovány pouze u menšího počtu škol. Z vyššího procenta zařazení volitelných předmětů zaměřených na ICT vyplývá, že o předměty tohoto zaměření byl velký zájem, který znamenal vytvoření nových volitelných předmětů nebo změnu nabídky předmětů jiného zaměření na zaměření ICT (viz i dále v otázce 4).

Graf: 2.4:



Poměr počtů realizovaných hodin opakovaných a jiných zařazených volitelných předmětů se liší významně podle kraje. Nejčastěji byly opakovány **stejně předměty** jako ve školním roce 2004/05 **ve Zlínském a Karlovarském kraji** (dáno zřejmě větším počtem malých škol). Naopak relativně **nejvíce jiných předmětů** (nových nebo těch, pro které nebyla využita dotace v minulém školním roce) **zařazovaly školy v Praze** (dáno zřejmě větším počtem velkých škol s větší možností variability volitelných předmětů).

Graf 2.5:



Poměr počtů realizovaných hodin stejných (opakovaných) a jiných zařazených volitelných předmětů **se liší také podle velikosti sídla školy**. Nejčastěji byly opakovány stejně zaměřené předměty v sídlech s 10 – 20 tis. obyvateli. Naopak relativně nejvíce jiných předmětů zařazovaly školy v sídlech nad 100 tis. obyvatel.

Velikost školy ovlivňuje poměr opakovaných a jiných zařazených volitelných předmětů jen málo, **rozdíl** mezi školami různých velikostí **nebyly významné**.

Také **typy opakovaných předmětů** se co do počtu **významně lišily mezi kraji**. Každý kraj měl určité charakteristické složení nejčastěji opakovaných typů předmětů, například Liberecký kraj **jazykové předměty**, Královéhradecký kraj **matematické**, kraje Plzeňský, Karlovarský a Ústecký **společenskovední a přírodovědné předměty**, Jihomoravský kraj předměty **ICT** (informatika měla výrazný podíl ve všech krajích). Praha naproti tomu měla nejvyrovnanější rozložení všech skupin předmětů. Proč v některých krajích převyšovaly některé volitelné předměty nebylo možné z odpovědí na dotazník zjistit (ani to nebylo smyslem šetření). Počty **jiných volitelných předmětů** byly příliš malé na detailní analýzu podle krajů, proto již nebyla prováděna.

Typy opakovaných předmětů se lišily také podle velikosti sídla školy. Každá velikostní skupina sídel vykazovala určité charakteristické složení nejčastěji opakovaných typů předmětů. Školy z největších sídel (s 50 – 100 tis. obyvateli a nad 100 tis. obyvatel) opakovaly nejčastěji jazykové předměty (ČJ, respektive CJ), školy v sídlech s 20 – 50 tis. měly vyrovnané všechny skupiny předmětů, školy v sídlech s 10 až 20 tis. obyvateli preferovaly přírodovědné předměty a ICT a školy v obcích do 10 tis. obyvatel opakovaly nejčastěji ICT.

Ani zde nebyla uváděna podrobná analýza jiných volitelných předmětů vzhledem k tomu, že jejich počty byly příliš malé.

Změna oproti loňskému školnímu roku 2004/2005

Otázka č. 3

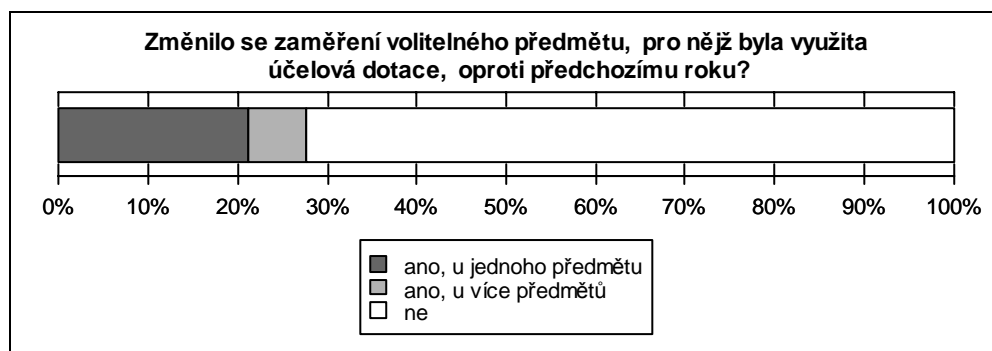
Změnilo se zaměření volitelného předmětu, pro nějž byla využita účelová dotace, oproti loňskému roku?

- a) ano, u jednoho předmětu
- b) ano, u více než jednoho předmětu
- c) ne, zaměření se nezměnilo

Tab. 3.1: Celkové výsledky

Odpověď	Abs.	%
ano, u jednoho předmětu	385	21,2
ano, u více předmětů	118	6,5
ne	1317	72,3
Celkem	1820	100,0

Graf 3.1:



Ve většině škol (72,3 %) se oproti roku 2004/05 nezměnilo zaměření volitelného předmětu, pro nějž byla využita účelová dotace ve školním roce 2005/06. Ke změně zaměření volitelného předmětu došlo ve 27,7 % škol, z toho nejčastěji pouze u jednoho předmětu (21,2 %).

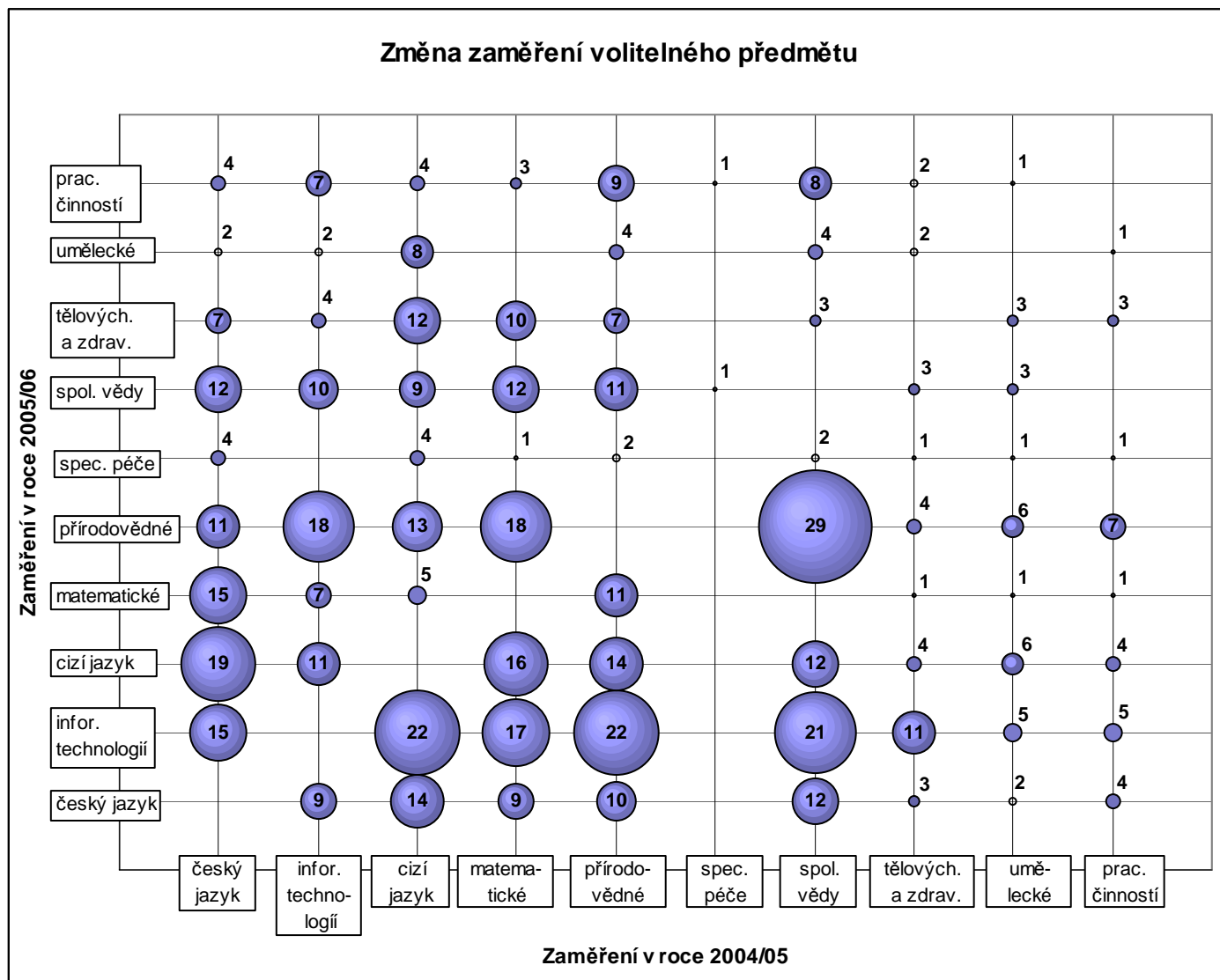
Odpovědi na tuto otázku znovu potvrdily skutečnost, že školy převážně zachovaly osvědčený volitelný předmět, o němž byl mezi žáky zájem a pro který měla škola vhodné personální zabezpečení.

U členění podle velikosti školy platilo, že **změny probíhaly především na větších školách. Nejméně změn** v zaměření volitelných předmětů vykázaly **školy s méně než 100 žáky**, naopak **nejvíce školy s více než 700 žáky**. Ve školách se 101 – 300 žáky docházelo nejčastěji ke změně zaměření jednoho volitelného předmětu, zaměření více volitelných předmětů uplatnily nejčastěji školy s více než 700 žáky. Znovu to potvrzuje skutečnost, že **velké školy mají větší možnost měnit volitelné předměty častěji a využívaly to.**

Otázka č. 4

Pokud jste v předchozí otázce odpověděli ano, konkretizujte změnu zaměření tohoto volitelného předmětu.

Graf 4.1:



Graf znázorňuje změny v zaměření dotovaných volitelných předmětů oproti minulému školnímu roku. Různě velké body na průsečících svislých a vodorovných os vyjadřují, v kolika případech byla dotace přesunuta mezi volitelnými předměty příslušných zaměření – popis svislé osy uvádí zaměření dotovaného předmětu v tomto školním roce, zatímco popis vodorovné osy uvádí popis dotovaného předmětu v minulém školním roce. Například v 15 případech byla dotace přesunuta z předmětu zaměřeného na český jazyk na předmět zaměřený na informační technologie, zatímco z informačních technologií na český jazyk došlo ke změně jen 9x (levý dolní roh grafu); ve 29 případech došlo ke změně společenskovědních volitelných předmětů na přírodovědné, ale přírodovědné se měnily na společenskovědní jen 11x (střed tabulky) atd.

Ještě lepší přehled získáme z následující tabulky, která udává nejen počet změn, ale lze z ní odvodit i celkovou **změnu ve prospěch nebo v neprospěch daného zaměření**.

Např. **nejčastěji došlo ke změně ve prospěch volitelných předmětů zaměřených na informační technologie** (celkem 118 změn – pravý sloupec); nejvíce ve prospěch tohoto zaměření přispěly změny volitelných předmětů zaměřených na cizí jazyk, přírodní vědy a společenské vědy atd. (2. řádek). Protože se informační technologie měnily i opačně ve prospěch jiných předmětů jen 68x (2. sloupec), vzrostl celkově počet předmětů zaměřených na ICT o 50 (118 – 68).

Stejným postupem zjistíme, že o 18 se zvýšil počet volitelných předmětů zaměřených na **tělesnou výchovu a zdraví** (49 – 31), o 16 posílily volitelné předměty zaměřené na **přírodní vědy** (106 – 90), u nichž byl zaznamenán také největší počet změn z jednoho konkrétního volitelného předmětu v loňském roce (29 změn), a to z oblasti společenskovední.

Pokles o 26 zaznamenal **český jazyk** (63 – 89), o 30 **společenské vědy** (61 – 91) a nejméně o 45 **matematika** (41 – 86).

Tab. 4.1: Změna zaměření volitelného předmětu (pouze školy, které změnu uvedly)

Zaměření 2005/06	Zaměření 2004/05										
	český jazyk	infor. technologií	cizí jazyk	matematika	přírodovědné	spec. péče	spol. vědy	tělových. a zdrav.	umělecké	prac. činností	celkem
český jazyk		9	14	9	10		12	3	2	4	63
infor. technologií	15		22	17	22		21	11	5	5	118
cizí jazyk	19	11		16	14		12	4	6	4	86
matematika	15	7	5		11			1	1	1	41
přírodovědné	11	18	13	18			29	4	6	7	106
spec. péče	4		4	1	2		2	1	1	1	16
spol. vědy	12	10	9	12	11	1		3	3		61
tělových. a zdravotní	7	4	12	10	7		3		3	3	49
umělecké	2	2	8		4		4	2		1	23
prac. činností	4	7	4	3	9	1	8	2	1		39
celkem	89	68	91	86	90	2	91	31	28	26	602

Rozvoj klíčových kompetencí

Otázka č. 5

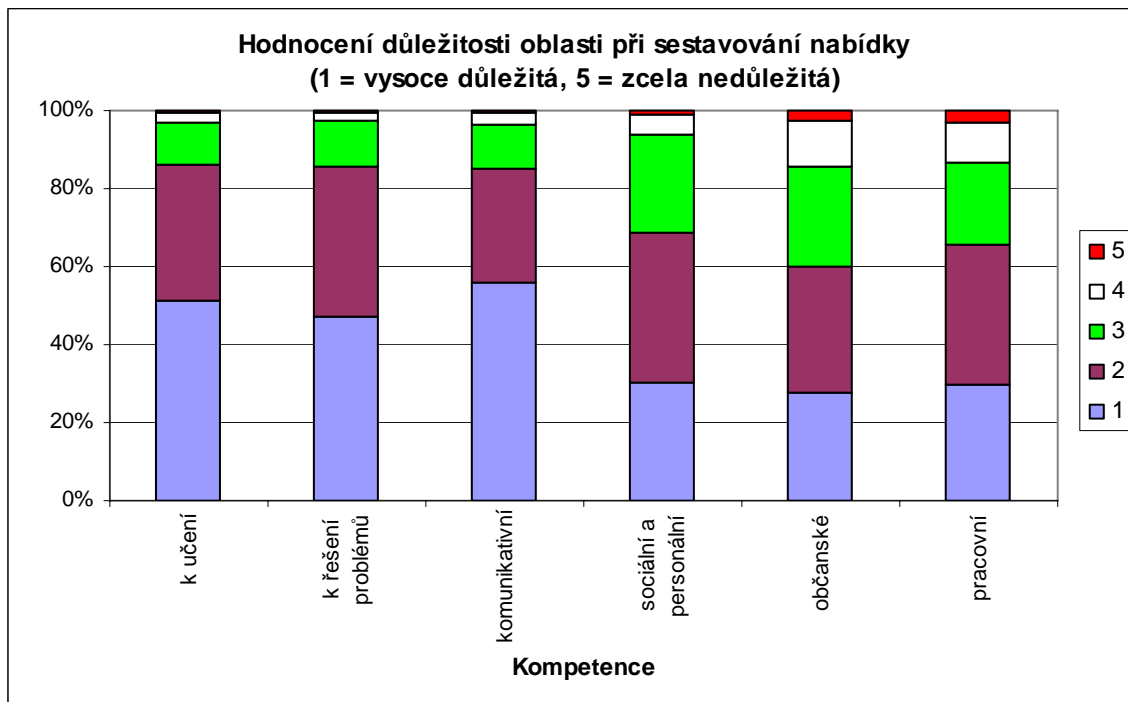
U každé z uvedených šesti oblastí kompetencí uveďte, jakou váhu má která z nich při rozhodování, na který volitelný předmět v 7. ročníku bude použita účelová dotace. Použijte škálu 1–5 (1 = vysoce důležitá, 5 = zcela nedůležitá).

Ředitelé škol u této otázky vyznačovali, jakou váhu měly jednotlivé kompetence při rozhodování o volbě dotovaných volitelných předmětů. Význam klíčové kompetence byl vyjádřen na škále od 1 do 5 (1 = vysoce důležitá, 5 = zcela nedůležitá). U jednotlivých oblastí se liší počty respondentů, kteří k dané oblasti vyjádřili své hodnocení.

Tab. 5.1: Celkové výsledky

Kritérium	%					Průměrné hodnocení
	1	2	3	4	5	
k učení	51,2	34,8	10,8	2,6	0,6	1,7
k řešení problémů	47,1	38,7	11,7	2,0	0,4	1,7
komunikativní	55,9	29,1	11,3	3,3	0,4	1,6
sociální a personální	30,2	38,8	24,9	5,3	0,9	2,1
občanské	27,6	32,5	25,5	11,9	2,5	2,3
pracovní	29,7	35,8	21,3	10,1	3,2	2,2

Graf 5.1:



Z celkového pohledu bez rozlišení vzdělávacích oblastí vyplývá, že jako **nejdůležitější** byly v průměru mezi řediteli hodnoceny **kompetence komunikativní** (průměrnou známkou 1,6),

kteře také obdržely nejčastěji hodnocení stupněm 1, a **kompetence k učení a k řešení problémů** (s průměrnou známkou 1,7). Relativně nižší důležitost byla přisuzována kompetencím občanským, pracovním a kompetencím sociálním a personálním (průměrná známka 2,3; 2,2 a 2,1). Přesto však byly všechny uvedené klíčové kompetence v průměru hodnoceny velmi dobrou známkou (nejhůře známkou 2,3). Výsledky potvrzují nejen preferenci některých klíčových kompetencí, ale zřejmě i schopnost **pracovat zatím s některými klíčovými kompetencemi snáze než s jinými**.

Otázka č. 6

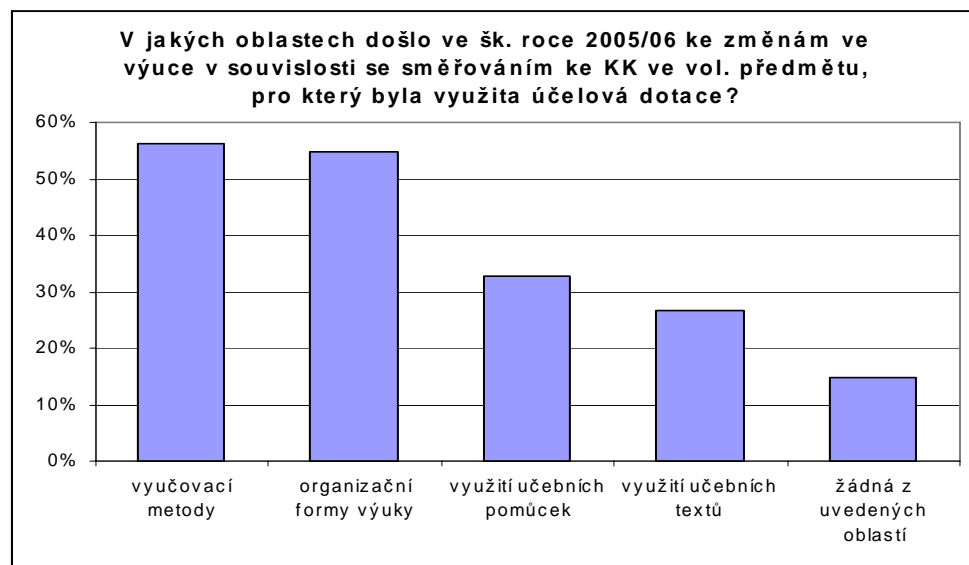
V jakých oblastech došlo ve školním roce 2005/06 ke změnám ve výuce v souvislosti se směřováním ke klíčovým kompetencím ve volitelném předmětu, pro který byla využita účelová dotace?

- a) vyučovací metody
- b) organizační formy výuky
- c) využití učebních pomůcek
- d) využití učebních textů
- e) žádná z uvedených oblastí nebyla ovlivněna

Tab. 6.1: Celkové výsledky

Odpověď	Abs.	%
vyučovací metody	1023	56,2
organizační formy výuky	998	54,8
využití učebních pomůcek	597	32,8
využití učebních textů	484	26,6
žádná z uvedených oblastí	270	14,8

Graf 6.1:⁶



⁶ V následujících tabulkách a grafech jsou klíčové kompetence označovány zkratkou KK.

Nadpoloviční **většina škol** uvedla, že **k největším změnám** ve výuce v souvislosti se směřováním ke klíčovým kompetencím ve volitelném předmětu došlo **v oblastech vyučovacích metod** (56,2 %) **a organizačních forem výuky** (54,8 %). Společně tyto dvě oblasti uvedlo 17 % škol. V téměř třetině škol (32,8 %) došlo ke změnám ve využití učebních pomůcek, v menší míře se změny projeví také ve využití učebních textů (26,6 %). Ke změnám v uvedených oblastech nedošlo podle vyjádření 14,8 % škol.

Tab. 6.2: Počet uvedených odpovědí

Počet odpovědí	Abs.	%
1	746	41,0
2	692	38,0
3	286	15,7
4	96	5,3
Celkem	1820	100,0

Podrobné rozložení jednotlivých odpovědí a jejich kombinací, které školy volily, je znázorněno v tabulce 6.3. U této otázky **označily školy nejčastěji pouze jednu z nabízených možností** (41,0 %), ale její součástí je i odpověď „žádná z uvedených oblastí“ (14,8 %). **Dvě změny uvedlo 38,0 % škol, tři změny 15,7 % škol, změny ve všech čtyřech oblastech uvedlo 5,3 % škol.**

Tab. 6.3: Kombinace odpovědí

Odpověď	Abs.	%
vyučovací metody	186	10,2
organizační formy výuky	181	9,9
využití učebních pomůcek	62	3,4
využití učebních textů	47	2,6
žádná z uvedených oblastí	270	14,8
Celkem	746	41,0
vyučovací metody - organizační formy výuky	310	17,0
organizační formy výuky - využití učebních pomůcek	104	5,7
vyučovací metody - využití učebních pomůcek	100	5,5
vyučovací metody - využití učebních textů	76	4,2
organizační formy výuky - využití učebních textů	65	3,6
využití učebních pomůcek - využití učebních textů	37	2,0
Celkem	692	38,0
vyučovací metody - organizační formy výuky - využití učebních pomůcek	123	6,8
vyučovací metody - organizační formy výuky - využití učebních textů	88	4,8
vyučovací metody - využití učebních pomůcek - využití učebních textů	44	2,4
organizační formy výuky - využití učebních pomůcek - využití učebních textů	31	1,7
Celkem	286	15,7
vyučovací metody - organizační formy výuky - využití učebních pomůcek - využití učebních textů	96	5,3
Celkem	1820	100,0

Otázka č. 7

a) Jaké další změny ve výuce volitelných předmětů, pro které byla využita účelová dotace, způsobilo směřování ke klíčovým kompetencím?

V této otázce měli ředitelé otevřený prostor pro **uvedení dalších případných změn** ve výuce dotovaných volitelných předmětů, ke kterým došlo v souvislosti se směřováním ke klíčovým kompetencím. Tuto možnost využilo **16,8 % ředitelů zúčastněných škol**.

Nejvíce odpovědí (3,5 %, tj. 63 škol) se týkalo opět **samotné výuky** těchto předmětů, tj. metod a forem výuky⁷, výběru učiva apod. Poměrně často školy také uváděly **změny ve schopnostech a dovednostech žáků** (2,2 %), jako jsou výkonové vlastnosti, intelektuální rozvoj, logické myšlení, kritická práce s textem aj. Přibližně stejný podíl komentářů škol se týkal **vztahů, komunikace a spolupráce** v těchto hodinách (2,1 %) a také technického zázemí a schopností (2,0 %) – výpočetní technika, práce s informacemi. Ostatní oblasti byly uváděny již v menší míře; několikrát byla uvedena větší samostatnost a aktivita (1,6 %), lepší užití dovedností v praxi (1,3 %) a řešení problémů (1,1 %, tj. 20 škol).

Vzhledem k tomu, že **se školy** v průběhu roku 2004/2005 i 2005/2006 teprve **seznamovaly s problematikou klíčových kompetencí**, s jejím začleněním do školních vzdělávacích programů a do samotné výuky, nedala se čekat u většiny škol zatím jiná odezva než určitá forma deklarace snah pracovat v daných předmětech s klíčovými kompetencemi. Prezentace dalších aktivit a schopností měnit na základě práce s klíčovými kompetencemi i styl práce jsou i v této omezené míře výskytu příznivým momentem a povzbuzením do dalších let přímé realizace ŠVP.

b) Jaké změny způsobilo směřování ke klíčovým kompetencím ve výuce ostatních vyučovacích předmětů?

Změny ve výuce ostatních předmětů v souvislosti s klíčovými kompetencemi **vykázalo 16,4 % škol** z celkového počtu zúčastněných. **Nejvíce škol** (5,1 %, tj. 93 škol) uvedlo stejně jako u předcházející otázky **změny v oblasti samotné výuky** ostatních předmětů (změny v metodách, organizačních formách, výběru a redukci učiva apod.). Dále školy uváděly **propojenost mezi jednotlivými předměty a poznatky** (1,9 %), **zlepšení technické stránky výuky** (výpočetní a multimediální technika, práce s informacemi – 1,8 %), **samostatnost a aktivita** (1,5 %). Několik škol také uvedlo oblast vztahů, komunikace a spolupráce (1,1 %) a vlastní schopnosti a dovednosti žáků (1 %, tj. 19 škol).

Přestože se jedná jen asi o šestinu škol, je třeba vnímat jako pozitivní, že cílené zaměření na klíčové kompetence v tomto projektu, který se týkal jen volitelných předmětů, byly některé školy schopny **přenášet i do výuky jiných předmětů a přemýšlet o dané problematice v celoškolském měřítku**.

⁷ Vyučovacími metodami a organizačními formami výuky se zabývala otázka č. 6, přesto byly často uváděny i v této otázce.

Další vzdělávání pedagogických pracovníků

Otázka č. 8

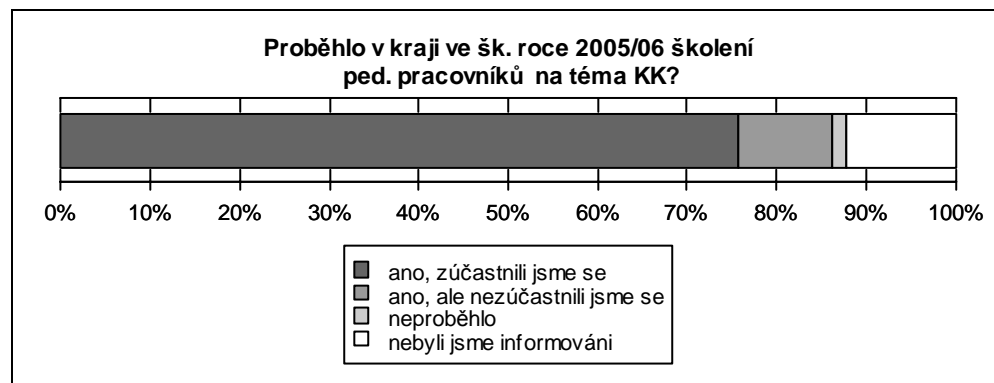
Proběhlo ve Vašem kraji ve školním roce 2005/2006 školení pedagogických pracovníků na téma klíčové kompetence?

- a) ano, zúčastnili jsme se
- b) ano, ale nezúčastnili jsme se
- c) neproběhlo
- d) nevíme, o jeho organizaci jsme nebyli informováni

Tab. 8.1: Celkové výsledky

Odpověď	Abs.	%
ano, zúčastnili jsme se	1380	75,8
ano, ale nezúčastnili jsme se	190	10,4
neproběhlo	30	1,6
nebyli jsme informováni	220	12,1
Celkem	1820	100,0

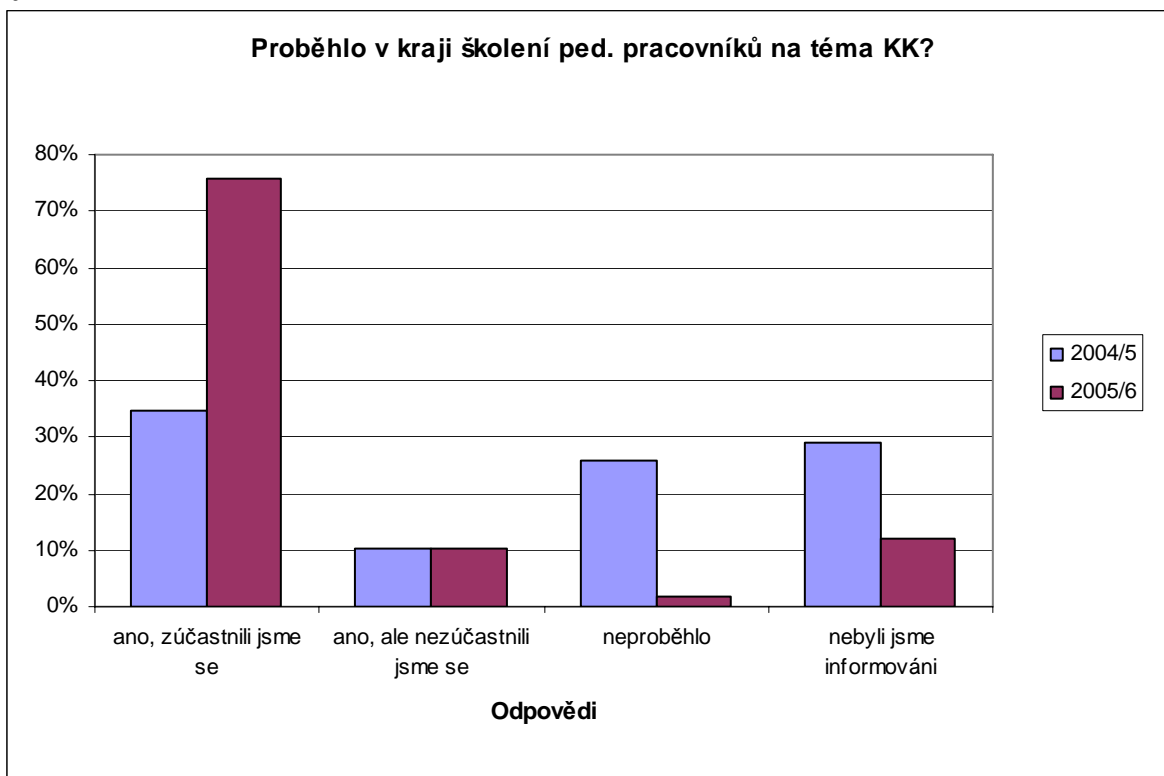
Graf 8.1:



Školení pedagogických pracovníků na téma klíčové kompetence proběhlo v kraji podle vyjádření výrazné většiny všech zúčastněných škol (86,2 %) a **účast** na něm **potvrdily více než tři čtvrtiny respondentů** (75,8 %). V loňském roce potvrdilo proškolení v dané problematice jen 34,8 % škol. Znamená to, že **školní rok 2005/2006 byl pro poznání dané problematiky na většině základních škol zásadní**.

Podle výpovědi 12,1 % ředitelů **nebyly** školy **informovány o organizaci školení** (v předchozím roce nebylo informováno téměř 30,0 % škol) a v malé (1,6 %) míře také respondenti uvedli, že v kraji **dosud školení neproběhlo** (v předchozím roce to uvedlo 25,8 % škol). Školení ke klíčovým kompetencím, které v krajích proběhlo, se nezúčastnilo 10,4 % škol (stejně jako v předchozím roce) – v tomto počtu je ale zřejmě řada škol, které volily jinou cestu školení výběrem z nabídky kraje.

Graf 8.2:



Výsledky v grafu potvrzují, že se ve školním roce 2005/6 **vzrostla významně jak účast na školení** ke klíčovým kompetencím, **tak informovanost o vzdělávání** k dané problematice. Účast na školení ve školním roce 2005/06 je významná především u škol, které ve školním roce 2004/05 o školení ani nevěděly.

Tabulky s krajovým rozložením účasti na vzdělávání jsme do letošní závěrečné zprávy nezařadili, protože získané údaje je třeba číst a interpretovat se znalostí situace v loňském školním roce, jinak by mohly být zavádějící. Jde o to, že kraje, které v letošním roce „vyšly jako neaktivnější“ měly v loňském roce nejmenší účast na vzdělávání a opačně. Podstatné však je, že se významně projevil vliv vzdělávání koordinátorů tvorby školních vzdělávacích programů i dalších školení a převážná **většina škol všech krajů v době šetření (březen 2006) již prošla vzděláváním ke klíčovým kompetencím.**

Ani informace o vzdělávání podle zřizovatele a velikosti sídla nejsou podstatné. Významný se však ukázal rozdíl mezi školami s **více než 700 žáky**, které uvedly **nejvyšší účast na školení na téma klíčových kompetencí (85,9 %)**, a školami s **méně než 300 žáky**, které uvedly účast o 12,0 % nižší. Zřejmě se zde projevila **menší organizační a finanční možnost** nejmenších škol dojíždět za vzděláváním.

Otázka č. 9

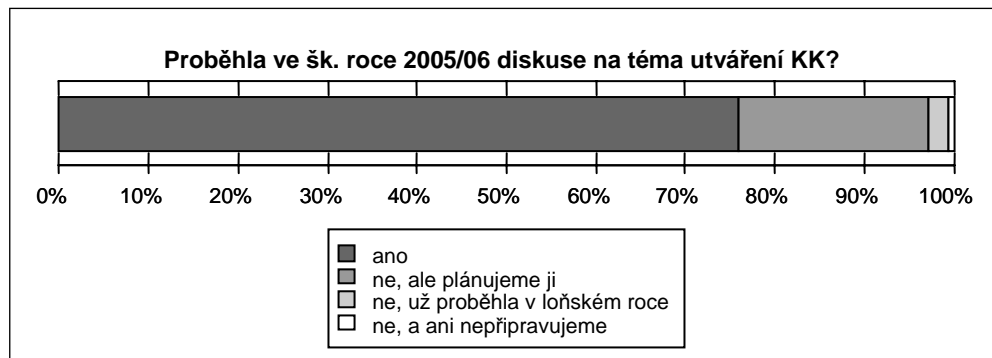
Proběhla na Vaší škole ve školním roce 2005/2006 diskuse na téma utváření klíčových kompetencí?

- a) ano
- b) ne, ale plánujeme ji
- c) ne, už proběhla v loňském roce
- d) ne, a zatím ji ani nepřipravujeme

Tab. 9.1: Celkové výsledky

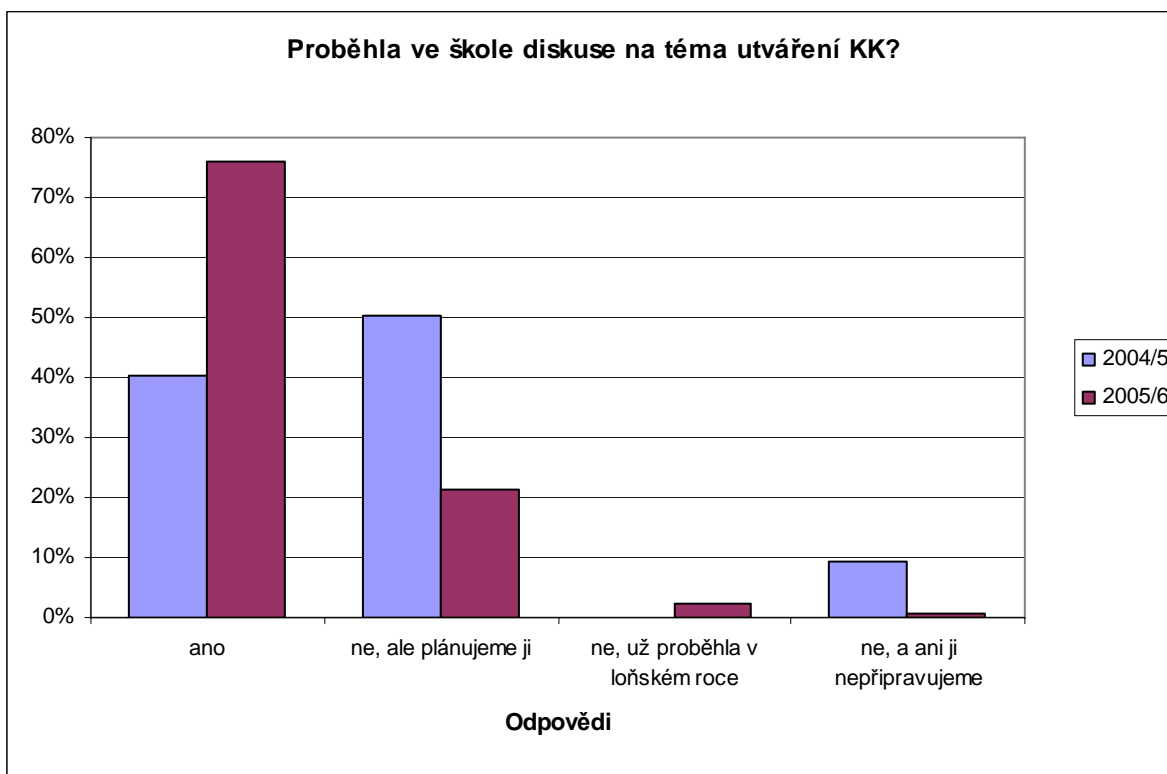
Odpověď	Abs.	%
ano	1381	75,9
ne, ale plánujeme ji	386	21,2
ne, už proběhla v loňském roce	40	2,2
ne, a ani ji nepřipravujeme	13	0,7
Celkem	1820	100,0

Graf 9.1:



Diskuse na téma utváření klíčových kompetencí přímo **na škole proběhla** (75,9 %) **nebo byla v době šetření plánována** (21,2 %) **v naprosté většině základních škol** (97,1 %). Pouze necelé 1 % škol tuto diskusi ani nepřipravovalo. Přes 2 % škol uvedly, že diskuse již proběhla v loňském roce. Z údajů loňského šetření, kdy 40,0 % škol udávalo, že už diskusi ke klíčovým kompetencím na škole realizovaly, vyplývá, že **diskuse k danému tématu probíhají** na školách zřejmě **opakovaně nebo po proškolení koordinátorů nově**, v jiných vztazích a souvislostech.

Graf 9.2:



Podobně jako u otázky 8 i zde uvádí ve školním roce 2005/2006 kladnou odpověď téměř dvojnásobek škol (75,9 %) oproti školnímu roku 2004/2005 (40,0 %). Je evidentní, že **diskuse plánované o rok dříve následně skutečně proběhly**. Značně se snížil i počet škol, které diskusi nepřipravovaly.

Tab. 9.2: Členění podle kraje (v %)

Kraj	ano	ne, ale plánujeme ji	ne, už proběhla v loňském roce	ne, a ani nepřipravujeme	Celkem
Praha	72,3	21,5	4,6	1,5	100,0
Středočeský	76,3	18,3	4,1	1,4	100,0
Jihočeský	78,8	20,4	0,9	—	100,0
Plzeňský	71,1	28,1	—	0,9	100,0
Karlovarský	71,4	28,6	—	—	100,0
Ústecký	70,1	28,0	1,9	—	100,0
Liberecký	79,0	17,3	3,7	—	100,0
Královéhradecký	76,7	19,8	3,5	—	100,0
Pardubický	83,0	16,0	—	0,9	100,0
Vysočina	74,4	21,5	4,1	—	100,0
Jihomoravský	70,0	26,1	2,9	1,0	100,0
Olomoucký	75,2	21,9	1,0	1,9	100,0
Zlínský	79,2	18,9	0,9	0,9	100,0
Moravskoslezský	84,0	14,6	0,9	0,5	100,0
Celkem	75,9	21,2	2,2	0,7	100,0

Diskuse na téma utváření klíčových kompetencí proběhla ve školním roce 2005/06 **nejčastěji v Moravskoslezském kraji** (84,0 %), kde je také nejmenší procento škol, které tuto diskuzi zatím ani neplánují. Co je však podstatnější, je skutečnost, že ve všech krajích proběhla diskuse na 70 – 85 % škol (tedy i v krajích, které v loňském roce vykazovaly nejnižší procento uskutečněných diskusí – Karlovarský kraj 26,5 %, Plzeňský kraj 29,8 % atd.)

Ani rozdíly mezi různými velikostmi sídel nejsou nijak velké. **Nejčastěji diskuse proběhla v sídlech s 20 – 50 tis. obyvateli.** Na druhé straně ji ani nepřipravují relativně nejvíce škol v sídlech s více než 100 tis. obyvateli (1,6 %).

Diskuse proběhla nejčastěji na školách s 501 – 700 žáky, naopak v nejméně často proběhla ve školách s méně než 100 žáky, což je poměrně zajímavé, protože organizace takové diskuse musí být na malé škole mnohem jednodušší než na velké. Je však pravda, že na velkou školu je zase jednodušší přizvat experta na danou problematiku a jeho vystoupení honorovat. Školy s více než 700 žáky častěji než ostatní školy zorganizovaly diskuzi **již v loňském roce,** na druhé straně však také častěji uváděly, že diskuzi ani nepřipravují.

Otázka č. 10

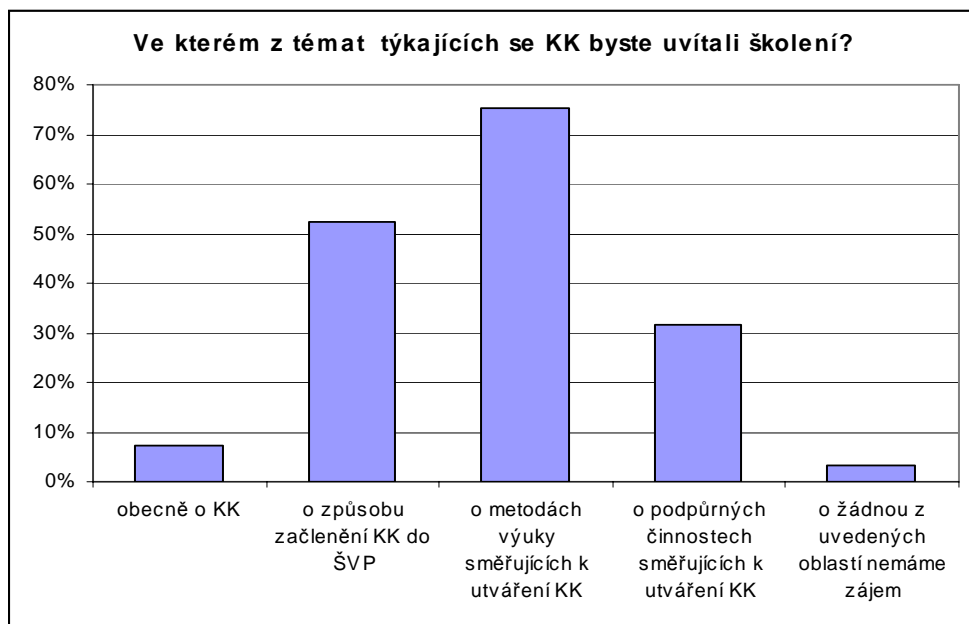
Ve kterém z následujících témat týkajících se klíčových kompetencí byste uvítali proškolení?

- a) **obecně o klíčových kompetencích**
- b) **o způsobu začlenění klíčových kompetencí do ŠVP**
- c) **o metodách výuky směřujících k utváření klíčových kompetencí**
- d) **o podpůrných činnostech směřujících k utváření klíčových kompetencí**
- e) **o žádné z uvedených oblastí nemáme zájem**

Tab. 10.1: Celkové výsledky

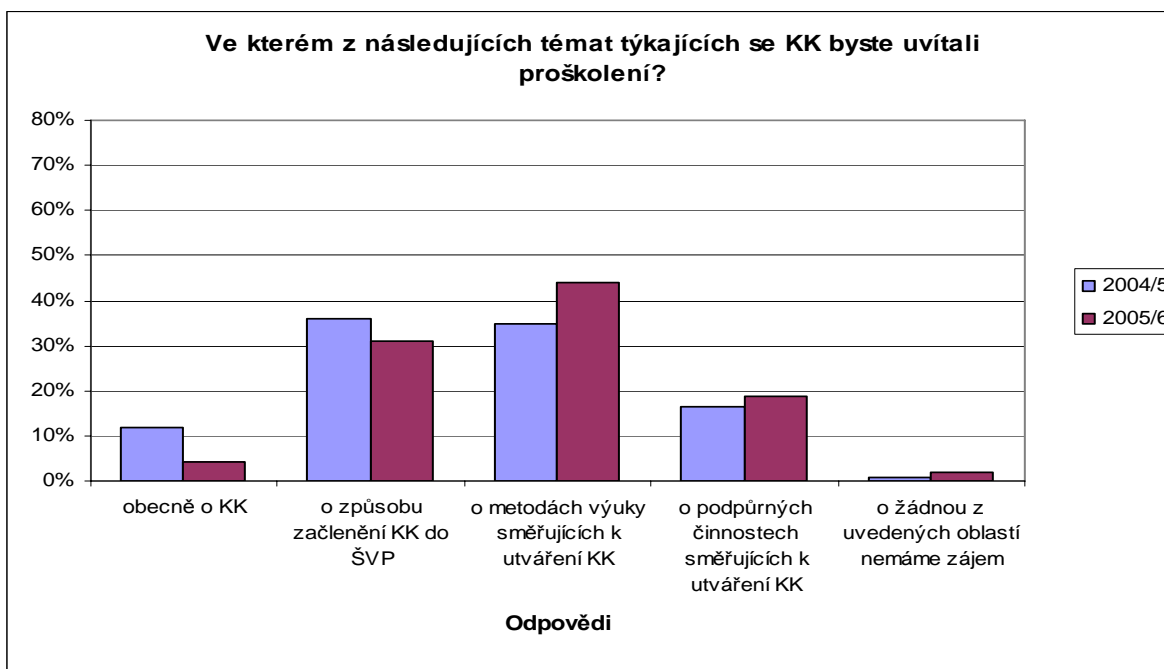
Odpověď	Abs.	%
obecně o KK	130	7,1
o způsobu začlenění KK do ŠVP	955	52,5
o metodách výuky směřujících k utváření KK	1366	75,1
o podpůrných činnostech směřujících k utváření KK	579	31,8
o žádné z uvedených oblastí nemáme zájem	61	3,4

Graf 10.1:



Školy by nejčastěji uvítaly proškolení na téma „metody výuky směřující k utváření klíčových kompetencí“ (75,1 %) a v menší míře také na téma „způsob začlenění klíčových kompetencí do ŠVP“ (52,5 %). Dále by školy uvítaly téma „podpůrné činnosti směřující k utváření klíčových kompetencí“ (31,8 %). O žádnou z uvedených oblastí nemělo zájem 3,4 % škol. Stav ukazuje na situaci, kdy už školy prakticky nepožadují obecné informace, ale **hledají konkrétní praktické rady pro práci s klíčovými kompetencemi.**

Graf 10.2:



Rozložení požadovaných oblastí proškolení se meziročně příliš nezměnilo. Je patrný pouze přesun zájmu od obecné tematiky klíčových kompetencí ke konkrétním výukovým postupům a podpůrným činnostem.

Při porovnání letošního a minulého školního roku **zůstává zájem o témata proškolení ke klíčovým kompetencím relativně stálý** – nejvíce škol by oba sledované školní roky uvítalo proškolení o metodách výuky směřujících k utváření klíčových kompetencí (letos o 9,0 % více než loňský školní rok) a o způsobu začlenění klíčových kompetencí do ŠVP (letos o 5,0 % méně než loni). Oproti minulému školnímu roku projevily školy ve školním roce 2005/06 i menší zájem o obecné proškolení na téma klíčových kompetencí.

Tab. 10.2: Počet uvedených odpovědí

Počet odpovědí	Abs.	%
1	851	46,8
2	708	38,9
3	220	12,1
4	41	2,3
Celkem	1820	100,0

Školy nejčastěji uváděly pouze jednu odpověď; proškolení o metodách výuky k utváření klíčových kompetencí uvedlo samostatně 24 % škol. Proškolení na toto téma spolu se školením o způsobu začlenění klíčových kompetencí do ŠVP uvedlo dalších 22,3 % škol. Ostatní vícečetné kombinace odpovědí a jejich procentuální zastoupení je zobrazeno v tabulce 10.3.

Tab. 10.3: Kombinace odpovědí⁸

Odpověď'	Abs.	%
obecně o KK	23	1,3
o způsobu začlenění KK do ŠVP	252	13,8
o metodách výuky k utváření KK	437	24,0
o činnostech k utváření KK	78	4,3
žádné	61	3,4
Celkem	851	46,8
o způsobu začlenění KK do ŠVP - o metodách výuky k utváření KK	406	22,3
o metodách výuky k utváření KK - o činnostech k utváření KK	255	14,0
o způsobu začlenění KK do ŠVP - o činnostech k utváření KK	22	1,2
Celkem	708	38,9
o způsobu začlenění KK do ŠVP - o metodách výuky k utváření KK - o činnostech k utváření KK	179	9,8
obecně o KK - o způsobu začlenění KK do ŠVP - o metodách výuky k utváření KK	37	2,0
Celkem	220	12,1
obecně o KK - o způsobu začlenění KK do ŠVP - o metodách výuky k utváření KK - o činnostech k utváření KK	41	2,3
Celkem	1820	100,0

⁸ Uvedené součty („Celkem“) nemusí odpovídat skutečným součtům hodnot ve sloupci; v tabulce jsou uvedeny pouze nejčetnější varianty odpovědí.

Je potěšitelné, že většina škol, které neodmítly školení, vyjádřila **zájem o více témat najednou**.

Tab. 10.4: Členění podle kraje (v %)

Kraj	obecně o KK	o způsobu začlenění KK do ŠVP	o metodách výuky směřujících k utváření KK	o podpůrných činnostech směřujících k utváření KK	o žádnou z uvedených oblastí nemáme zájem
Praha	6,2	42,3	69,2	34,6	8,5
Středočeský	9,6	53,9	71,7	32,9	3,7
Jihočeský	4,4	54,9	73,5	28,3	1,8
Plzeňský	5,3	56,1	71,9	26,3	3,5
Karlovarský	5,4	55,4	71,4	25,0	8,9
Ústecký	8,9	56,7	76,4	36,9	3,2
Liberecký	6,2	49,4	70,4	24,7	4,9
Královéhradecký	3,5	43,0	80,2	31,4	5,8
Pardubický	4,7	45,3	82,1	29,2	—
Vysočina	7,4	55,4	76,0	31,4	1,7
Jihomoravský	8,7	54,6	74,4	27,1	2,4
Olomoucký	7,6	60,0	78,1	38,1	—
Zlínský	9,4	51,9	76,4	40,6	1,9
Moravskoslezský	6,8	51,6	78,5	33,3	3,7
Celkem	6,7	52,2	75,0	31,4	3,6

V zájmu o proškolení v některých z uvedených témat jsou **mezi jednotlivými kraji rozdíly**. **Obecné proškolení** na téma klíčových kompetencí by uvítaly nejčastěji školy ve Středočeském kraji. O proškolení na téma **začlenění klíčových kompetencí do ŠVP** projevily největší zájem školy Olomouckého kraje (60,0 %), proškolení v metodách výuky směřujících k utváření klíčových kompetencí by nejvíce přivítaly školy v Pardubickém kraji (82,1 %). Ve Zlínském kraji (40,6 %) uváděli ředitelé škol nejčastěji potřebu proškolení o podpůrných činnostech směřujících k utváření klíčových kompetencí. Relativně nejmenší zájem o některé z uvedených témat vyjádřili zástupci škol v Karlovarském kraji.

Školy veřejné i neveřejné se výrazněji **liší** pouze v zájmu o proškolení na téma **metod výuky směřujících k utváření klíčových kompetencí a o obecné proškolení o klíčových kompetencích**; v obou případech by veřejné školy dané téma uvítaly častěji.

V zájmu o proškolení v uvedených tématech jsou mezi velikostními stupni sídel **pouze nepatrné rozdíly**.

Podobně mezi školami různé velikosti se nevyskytují nijak podstatné rozdíly v zájmu o proškolení v uvedených tématech. Školy **s více než 700 žáky** by nejvíce uvítaly proškolení na téma **metod výuky (81,7 %) a podpůrných činností směřujících k utváření klíčových kompetencí (36,6 %)**, školy s 101 – 300 žáky by nejčastěji přivítaly školení o **způsobu začlenění klíčových kompetencí do ŠVP (55,0 %)**.

Otázka č. 11

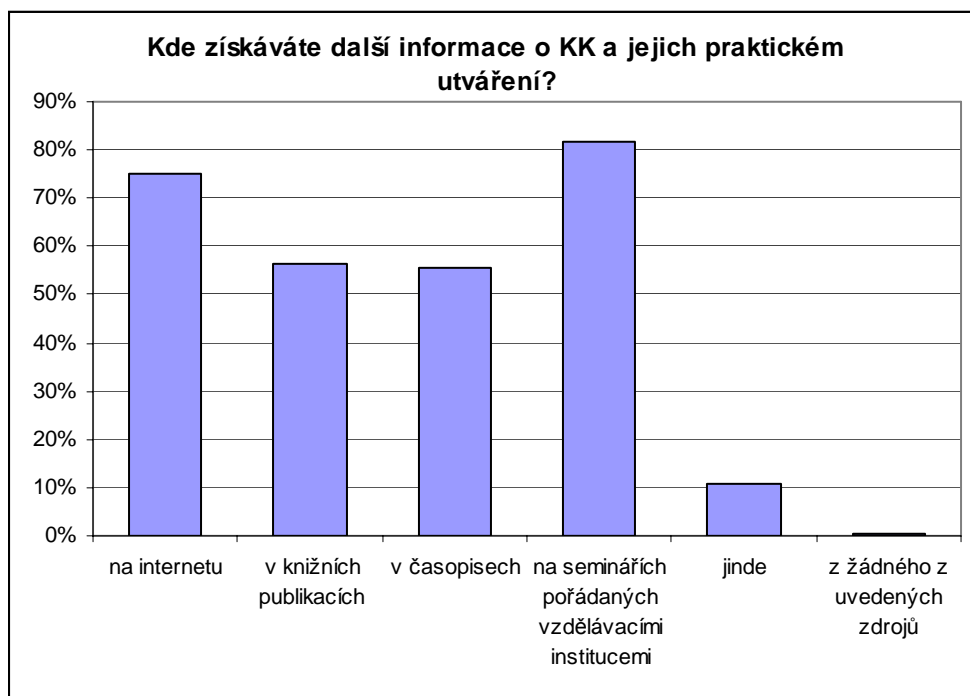
Kde získáváte další informace o klíčových kompetencích a jejich praktickém utváření?

- a) na internetu
- b) v knižních publikacích
- c) v časopisech
- d) na seminářích pořádaných vzdělávacími institucemi?
- e) jinde
- f) z žádného z uvedených zdrojů

Tab. 11.1: Celkové výsledky

Odpověď	Abs.	%
na internetu	1369	75,2
v knižních publikacích	1026	56,4
v časopisech	1009	55,4
na seminářích pořádaných vzdělávacími institucemi	1485	81,6
jinde	197	10,8
z žádného z uvedených zdrojů	5	0,3

Graf 11.1:



Nejvíce škol (81,6 %) získává další informace o klíčových kompetencích a jejich praktickém utváření na seminářích pořádaných vzdělávacími institucemi. O něco méně (75,2 %) využívaly školy informace o klíčových kompetencích a jejich utváření z internetových zdrojů. Přibližně stejné podíly škol hledaly další informace v knižních publikacích a v časopisech (56,4; resp. 55,4 %). Všechny tyto čtyři zdroje informací společně uvedlo 22,7 %

škol. Odpověď „jinde“, kde měly školy možnost uvést další zdroje informací, využilo celkem 11 % škol. Nejčastěji uváděly **konzultaci či spolupráci s jinou školou a pedagogy** (4,9 %), **informace od koordinátorů nebo proškolených kolegů** (1,5 %) a **semináře a školení organizované vlastní školou** (1,4 %).

Tab. 11.2: Počet uvedených odpovědí

Počet odpovědí	Abs.	%
1	243	13,4
2	490	26,9
3	558	30,7
4	451	24,8
5	78	4,3
Celkem	1820	100,0

U této otázky **vedla téměř třetina škol (30,7 %) tři informační zdroje** ke klíčovým kompetencím. Přibližně čtvrtina škol uvedla **zdroje dva** (26,9 %) a o něco méně také **čtyři zdroje** (24,8 %). Rozložení odpovědí a jejich nejčastější zastoupení je uvedeno v tabulce 11.3.

Tab. 11.3: Kombinace odpovědí⁹

Odpověď	Abs.	%
internet	65	3,6
knižní publikace	13	0,7
časopisy	13	0,7
semináře pořádané vzděl. institucemi	140	7,7
jinde	7	0,4
z žádného z uvedených zdrojů	5	0,3
Celkem	243	13,4
internet - semináře pořádané vzděl. institucemi	208	11,4
knižní publikace - semináře pořádané vzděl. institucemi	80	4,4
časopisy - semináře pořádané vzděl. institucemi	59	3,2
internet - časopisy	52	2,9
internet - knižní publikace	47	2,6
Celkem	490	26,9
internet - knižní publikace - semináře pořádané vzděl. institucemi	185	10,2
internet - časopisy - semináře pořádané vzděl. institucemi	176	9,7
internet - knižní publikace - časopisy	75	4,1
knižní publikace - časopisy - semináře pořádané vzděl. institucemi	73	4,0
Celkem	558	30,7
internet - knižní publikace - časopisy - semináře pořádané vzděl. institucemi	413	22,7
Celkem	451	24,8
internet - knižní publikace - časopisy - semináře pořádané vzděl. institucemi - jinde	78	4,3
Celkem	1820	100,0

⁹ Uvedené součty („Celkem“) nemusí odpovídat skutečným součtům hodnot ve sloupci; v tabulce jsou uvedeny pouze nejčastější varianty odpovědí.

Tab. 11.4: Členění podle kraje (v %)

Kraj	na internetu	v knižních publikacích	v časopisech	na seminářích pořádaných vzdělávacími institucemi	jinde	z žádného z uvedených zdrojů
Praha	75,4	60,8	54,6	85,4	12,3	2,3
Středočeský	73,5	59,8	60,7	77,2	11,9	0,5
Jihočeský	69,0	60,2	54,0	84,1	9,7	—
Plzeňský	76,3	58,8	54,4	86,8	4,4	—
Karlovarský	78,6	42,9	46,4	80,4	16,1	—
Ústecký	83,4	56,7	55,4	73,2	10,8	—
Liberecký	66,7	59,3	51,9	70,4	17,3	—
Královéhradecký	65,1	47,7	53,5	84,9	14,0	—
Pardubický	74,5	55,7	66,0	88,7	10,4	—
Vysočina	66,9	55,4	57,9	88,4	5,0	—
Jihomoravský	80,7	50,2	52,2	78,3	10,1	0,5
Olomoucký	70,5	58,1	58,1	75,2	14,3	—
Zlínský	80,2	54,7	54,7	83,0	10,4	—
Moravskoslezský	79,5	59,4	52,1	87,2	10,5	—
Celkem	75,2	56,4	55,4	81,6	10,8	0,3

Nejvíce dalších informací o klíčových kompetencích nacházely na internetu školy v Ústeckém kraji, naproti tomu nejčastěji informace z knižních publikací využívaly pražské školy. Mezi jednotlivými kraji získával Pardubický kraj nejvíce dalších informací o problematice klíčových kompetencí z časopisů a ze seminářů pořádaných vzdělávacími institucemi. Informace z jiných zdrojů nejvíce čerpal Liberecký kraj. Rozdíly mezi kraji jsou v některých položkách dost významné (např. rozdíl v použití časopisu je u nejčastějšího a nejméně častého využití téměř 20,0 %, u internetu a knižních publikací kolem 18,0 %).

Poměrně překvapivě získávají veřejné školy častěji další informace o klíčových kompetencích na internetu a na seminářích pořádaných vzdělávacími institucemi, zatímco školy neveřejné nacházejí více dalších informací v knižních publikacích, v časopisech a v jiných zdrojích. Ukazuje to na dobrou situaci ve veřejných školách při přístupu na internet i ve využívání institucionálního vzdělávání.

Rozdíly v získávání informací o klíčových kompetencích jsou mezi školami z různě velkých sídel malé. Rozdíl mezi velkými a malými sídly při získávání informací z internetu je jen 6,0 % ve prospěch velkých sídel. Knihy a časopisy jsou preferovány cca o 8 – 9,0 % více na menších školách než na školách velkých. Vzdělávání na seminářích uvádějí školy ze všech sídel velmi podobné (max. rozdíl 5,0 %).

Získávání dalších informací o klíčových kompetencích nejsou příliš rozdílné ani mezi školami různé velikosti. Školy s více než 700 žáky nejvíce získávaly další informace na seminářích pořádaných vzdělávacími institucemi, v časopisech a v jiných zdrojích. Z internetu čerpaly informace nejčastěji školy s 301 – 500 žáky, zatímco z knižních publikací školy s 501 – 700 žáky.

Zjištěné informace svědčí o dvou věcech – za prvé je možné najít **odpovídající informace** o klíčových kompetencích **ve více zdrojích**, za druhé **školy poměrně rovnoměrně všechny uvedené zdroje využívají**.

4 Závěr

Systemový projekt „**Úprava vzdělávacích programů 7. ročníků škol směřující k rozvoji klíčových kompetencí žáků (Hodina)**“ byl jedním z prvních projektů v ČR realizovaných za podpory Evropského sociálního fondu (dále jen ESF). Projekt byl naplánován jako dvouletý od 1.9.2004 do 31.8. 2006.

Obecně byl projekt **zaměřen na zkvalitnění vzdělávání a vyrovnávání vzdělávacích příležitostí** mezi žáky 2. stupně škol poskytujících základní vzdělávání a žáky nižšího stupně víceletých gymnázií a na podporu postupného **vytváření podmínek pro realizaci kurikulární reformy** v souladu s Národním programem rozvoje vzdělávání.

Konkrétními cíli projektu bylo napomoci procesu **navyšování hodinové dotace učebních plánů základních škol** v souladu s novou školskou reformou a **cíleného vzdělávání zaměřeného na klíčové kompetence** v celém spektru základních škol, a to **přidáním jedné hodiny** volitelného předmětu v 7. ročnících.

Výzkumný ústav pedagogický v Praze (dále jen VÚP) byl Ministerstvem školství, mládeže a tělovýchovy (dále jen MŠMT) vybrán jako **partner**¹⁰ pro řešení projektu Hodina.

Úkolem VÚP v tomto projektu bylo **monitorovat organizační a obsahové využití navýšené volitelné hodiny** v 7. ročnících základních škol, především pak **využití obsahů volitelných předmětů** pro utváření a rozvíjení **klíčových kompetencí žáků**. Získané **informace ze škol** o způsobech zařazení disponibilní hodiny do učebního plánu školy, o obsahu a způsobu výuky v nich a o vzdělávání učitelů v dané oblasti měl VÚP **analyzovat a zpracovat** v ucelené zprávě. Dále pak **informace** o situaci ve vzdělávání učitelů k problematice klíčových kompetencí v jednotlivých regionech **poskytnout pro potřeby systému DVPP**.

Předpokládalo se, že **cílené zaměření na utváření klíčových kompetencí žáků** v přidané disponibilní hodině **budou učitelé postupně** s probíhající tvorbou školních vzdělávacích programů **stále více promýšlet a přenášet** jak **do výuky v jiných vyučovacích předmětech** daného ročníku, tak i **do výuky v jiných ročnících**. Byl i předpoklad, že **zaměření na klíčové kompetence**, především na kompetence komunikativní, kompetence k učení, kompetence občanské a personální budou prvním konkrétním krokem nové koncepce vzdělávání, který může **usnadnit pozdější přístup žáků na trh práce**.

VÚP v souladu s úkoly projektu **vypracoval dotazník** pro všechny základní školy, které vyučují žáky v 7. ročnících. Dotazník se zaměřoval na **čtyři základní oblasti** – využití přidané

¹⁰ Prvním partnerem MŠMT v tomto projektu byla Česká školní inspekce, která sledovala projekt přímo na školách.

hodiny, obsahové zaměření nového (posíleného) volitelného předmětu, zaměření školy na klíčové kompetence v daném předmětu, zkušenosti se vzděláváním v dané oblasti (Příloha 1). Na všechny školy s cílovou skupinou žáků byl rozeslán **dotazník s instrukcemi** pro vyplnění dotazníku. **Dotazník byl zadán a vyplňován prostřednictvím internetu.** Ve spolupráci s ÚIV byla vypracována **metodika pro sběr a analýzu dat.** Výsledky dotazníkového šetření uskutečněného ve školním roce 2004/2005 byly shrnuty ve zprávě s názvem „**Dotazníkové šetření v rámci projektu Hodina – zpráva za školní rok 2004 – 2005**“.

Výsledky prvního roku potvrdily **zájem škol o projekt** (patrný i z 88% návratnosti dotazníku) i o navýšení učebního plánu o 1 hodinu volitelných předmětů. Potvrdilo se však také, že v roce 2004/2005 **se školy s problematikou klíčových kompetencí teprve seznamovaly a vzdělávání v dané problematice se teprve rozbíhalo** (necelých 40 % škol prošlo vzděláváním a diskutovalo o klíčových kompetencích v pedagogickém sboru).

Pro rok 2005/2006 **VÚP dotazník upravil a rozšířil** (Příloha 2) tak, aby bylo na jedné straně možno **porovnávat výsledky s předchozím rokem**, na druhé straně, aby bylo možné získat **více informací** o uplatňování výuky na školách cíleně se zaměřením na rozvoj klíčových kompetencí žáků a o vzdělávání učitelů v dané problematice.

Návratnost dotazníku byla stejně vysoká jako v předchozím roce. Ukázal se především **větší zájem o ICT, tělesnou výchovu, výchovu ke zdraví a přírodopis** a o praktické metody výuky směřující k utváření a rozvíjení klíčových kompetencí. Také **proškolených a informovaných učitelů bylo podstatně více** (téměř 90 %).

Opakované informace z dotazníku pak **prokázaly:**

- **zájem škol o přidanou volitelnou hodinu;**
- **snahu škol uplatnit činnosti směřující k poznání klíčových kompetencí a k uplatňování způsobů výuky směřujících k utváření klíčových kompetencí žáků;**
- **narůstající počet učitelů, proškolených v problematice klíčových kompetencí na úrovni regionů¹¹, i škol, které zorganizovaly diskusi k problematice klíčových kompetencí;**
- **velký zájem o praktické formy aplikace problematiky klíčových kompetencí do vzdělávání¹²;**
- **učitelé škol využívají pro své vzdělávání poměrně vyrovnaně všech nabízených médií (internet, semináře, knihy, časopisy atd.);**

¹¹ Výsledky o vzdělávání učitelů v problematice klíčových kompetencí byly projednány s vedením projektu Koordinátor a daná problematika byla ve velkém rozsahu zařazena jak do vzdělávání koordinátorů tvorby školních vzdělávacích programů, tak do vzdělávání pedagogických sborů v tzv. Akcích na zakázku.

¹² V návaznosti na zjištěné výsledky vydá VÚP ještě v roce 2006 příručku zabývající se rozpracováním klíčových kompetencí „do hladin“ pro nižší ročníky, která by měla pomáhat školám jak při tvorbě ŠVP, tak při jejich realizaci v praxi. Rovněž se předpokládá, že v roce 2006 bude vydána příručka s příklady dobré praxe, které vycházejí z předpokladu utváření a rozvíjení klíčových kompetencí žáků a popisují tento proces na konkrétních výukových situacích, předpokládá se i další naplňování metodického portálu rvp.cz příspěvky s danou problematikou.

- **byly zaznamenány rozdíly v zařazování volitelných předmětů a v proškolení učitelů v problematice klíčových kompetencí v rámci krajů, v souvislosti s velikostí sídel a s počty žáků na školách, které naznačují menší variabilitu zařazování volitelných předmětů a menší možnost využití vzdělávacích nabídek u malých škol.**

Současně se dá usuzovat, že projekt částečně **pomohl při „rozjezdu“ tvorby školních vzdělávacích programů, při počátečních krocích s praktickou výukou zaměřenou na klíčové kompetence, a při nasměrování DVPP.** Z odpovědí se dá také vysledovat, že **šlo o skutečný začátek reformních snah**, kdy byla řada škol ještě málo poučena a uplatňování klíčových kompetencí pro ně byl poměrně velmi složitý úkol.

Výrazná změna v údajích mezi prvním a druhým rokem šetření však naznačuje, že se **situace významně zlepšuje** a je zde předpoklad, že **základní aspekt vzdělávací reformy (směrování výuky ke klíčovým kompetencím žáků) bude stále lépe zvládán a prakticky uskutečňován.**

5 Přílohy 1 - 3

Příloha 1

Dotazník k rozšíření vzdělávacích programů 7. ročníků ZŠ v rámci projektu Hodina (rok 2005)

IS. Identifikace školy

Identifikační číslo školy (IZO): _____

VP. Údaje o využití účelové dotace určené pro navýšení učebního plánu o 1 hodinu

2. Účelová dotace určená k navýšení volitelných předmětů pro žáky 7. ročníků ve školním roce 2004/2005 byla využita:

(Poznámka: U této otázky je možné zvolit jednu nebo více možností.)

- a) pro finanční ohodnocení interního pedagogického pracovníka vyučujícího nově vytvořený volitelný předmět
 - b) pro finanční ohodnocení externího pedagogického pracovníka vyučujícího nově vytvořený volitelný předmět
 - c) pro finanční ohodnocení interního pedagogického pracovníka vyučujícího stávající časově posílený volitelný předmět
 - d) pro finanční ohodnocení externího pedagogického pracovníka vyučujícího stávající časově posílený volitelný předmět
 - e) jiným způsobem
-
-

ZZ. Způsob využití časové dotace

3. Jaké zaměření má časově posílený/nově zařazený volitelný předmět pro 7. ročník? Do následující tabulky vpisujte **počty** skutečně realizovaných volitelných předmětů.

(Poznámka: Nejsou-li ve vaší škole v tomto školním roce v příslušné oblasti žádné nově realizované nebo časově posílené volitelné předměty, ponechte políčko tabulky prázdné. Pokud volitelný předmět zasahuje do více oblastí, uveďte pouze vzdělávací oblast, ke které má volitelný předmět nejbližší vztah.)

Zaměření na vzdělávání v oblasti:	Časově posílený volitelný předmět	Nově zařazený volitelný předmět
jazykové (český jazyk a literatura)		
jazykové (cizí jazyk)		
matematické		
společenskovední		
přírodovědné		

umělecké		
tělovýchovné a zdravotní		
informačních technologií		
pracovních činností		
předmětů speciální péče		

KK. Rozvoj klíčových kompetencí

4. U každé z uvedených šesti oblastí kompetencí uveďte, prosíme, jakou váhu má která z nich při realizaci nově zařazeného/posíleného volitelného předmětu v 7. ročníku. Použijte škálu 1–5 (1=vysoce důležitá, 5=zcela nedůležitá).

Oblast kompetencí	Důležitost oblasti při sestavování nabídky
<p>A. Kompetence k učení</p> <ul style="list-style-type: none"> • umět se učit a soustavně se vzdělávat • pracovat s informacemi • uvádět do souvislostí poznatky z různých vzdělávacích oblastí • kriticky posuzovat získané poznatky vyvozovat z nich závěry • kriticky zhodnotit výsledky svého učení 	1 – 2 – 3 – 4 – 5
<p>B. Kompetence k řešení problémů</p> <ul style="list-style-type: none"> • rozpoznat a pochopit problém • samostatně řešit problém • pracovat s informacemi, které vedou k řešení problému • ověřit správnost řešení problému • aplikovat získané poznatky a postupy v řešení problémů • v obdobných situacích • vyhodnotit a obhájit svá rozhodnutí 	1 – 2 – 3 – 4 – 5

<p>C. Kompetence komunikativní</p> <ul style="list-style-type: none"> • formulovat a vyjadřovat své myšlenky a názory v písemném i ústním projevu • naslouchat druhým lidem a porozumět jim • aktivně se zapojovat do diskusí a vhodně obhajovat své názory • tvořivě využívat různé typy textů, záznamů a obrazových materiálů • využívat informační a komunikační prostředky • využívat komunikativní dovednosti při spolupráci s ostatními lidmi 	<p>1 – 2 – 3 – 4 – 5</p>
<p>D. Kompetence sociální a personální</p> <ul style="list-style-type: none"> • pozitivně ovlivňovat kvalitu společné práce • upevňovat mezilidské vztahy ohleduplností a úctou k druhým • poskytnout pomoc a požádat o ni • efektivně spolupracovat s druhými lidmi • ocenit zkušenosti druhých lidí a čerpat z nich poučení • vytvořit si pozitivní představu o sobě samém • ovládat a řídit svoje jednání a chování 	<p>1 – 2 – 3 – 4 – 5</p>
<p>E. Kompetence občanské</p> <ul style="list-style-type: none"> • schopnost vcítit se do situace ostatních lidí • odmítat fyzické i psychické násilí a postavit se proti němu • chápat základní principy, na nichž spočívají a společenské normy • zodpovědně se chovat v krizových situacích i v situacích ohrožujících život a zdraví člověka • projevovat pozitivní postoj k uměleckým dílům • chápat základní ekologické souvislosti • respektovat požadavky na kvalitní životní prostředí 	<p>1 – 2 – 3 – 4 – 5</p>
<p>F. Kompetence pracovní</p> <ul style="list-style-type: none"> • bezpečně a účinně používat materiály, nástroje a vybavení 	<p>1 – 2 – 3 – 4 – 5</p>

<ul style="list-style-type: none"> • adaptovat se na změněné pracovní podmínky • využít získané znalosti a zkušenosti v zájmu vlastního rozvoje a přípravy na budoucnost • orientovat se v základních aktivitách potřebných k uskutečnění podnikatelského záměru 	
---	--

DVPP. Další vzdělávání pedagogických pracovníků

(Poznámka: U otázek 5 a 6 uveďte pouze jednu z možností.)

5. Proběhlo ve Vašem kraji ve školním roce 2004/2005 školení pedagogických pracovníků na téma klíčové kompetence?
 - a) ano, zúčastnili jsme se
 - b) ano, ale nezúčastnili jsme se
 - c) zatím neproběhlo
 - d) o jeho organizaci jsme nebyli informováni

6. Proběhla na Vaší škole ve školním roce 2004/2005 diskuse na téma utváření klíčových kompetencí?
 - a) ano
 - b) ne, ale plánujeme ji
 - c) ne a zatím ji ani nepřipravujeme

7. Ve kterém z následujících témat týkajících se klíčových kompetencí byste uvítali proškolení?

(Poznámka: U této otázky je možné zvolit jednu nebo více možností.)

 - a) obecně o klíčových kompetencích
 - b) o způsobu začlenění klíčových kompetencí do ŠVP
 - c) o metodách výuky směřujících k utváření klíčových kompetencí
 - d) o podpůrných činnostech směřujících k utváření klíčových kompetencí
 - e) další proškolení není třeba

Děkujeme Vám za vyplnění dotazníku.

Dotazník k rozšíření vzdělávacích programů 7. ročníků ZŠ v rámci projektu Hodina (rok 2006)

Předkládaný dotazník je zaměřen na volitelné předměty žáků 7. tříd, pro které byla ve školním roce 2005/06 využita účelová dotace. Otázky jsou pro zjednodušení formulovány v jednotném čísle („volitelný předmět“). Pokud ve Vaší škole bylo zařazeno těchto předmětů více, uveďte odpovědi za všechny tyto volitelné předměty (pouze u otázky č. 4 je počet předmětů limitován; je-li jejich počet vyšší, vyberte 3, které jsou pro Vaši školu nejbližší).

VP. Údaje o využití účelové dotace určené pro navýšení učebního plánu o 1 hodinu

1. Účelová dotace určená k navýšení volitelných předmětů pro žáky 7. ročníků v rámci projektu Hodina byla ve školním roce 2005/2006 využita pro finanční ohodnocení:
(Poznámka: U této otázky je možné zvolit jednu nebo více možností.)
 - a) interního pedagogického pracovníka vyučujícího stejný volitelný předmět, na který byla využita finanční dotace v loňském školním roce
 - b) externího pedagogického pracovníka vyučujícího stejný volitelný předmět, na který byla využita finanční dotace v loňském školním roce
 - c) interního pedagogického pracovníka vyučujícího jiný volitelný předmět, než na který byla využita finanční dotace v loňském školním roce
 - d) externího pedagogického pracovníka vyučujícího nově vytvořený volitelný předmět, než na který byla využita finanční dotace v loňském školním roce
 - e) jiným způsobem *(napište jakým, max. 200 znaků)*

ZZ. Způsob využití časové dotace

2. Jaké zaměření má volitelný předmět pro 7. ročník, pro nějž byla v letošním roce využita účelová dotace? Do následující tabulky vpisujte **počty** skutečně realizovaných volitelných předmětů.
(Poznámka: Vyplňte pouze políčko u vzdělávací oblasti související s volitelným předmětem hrazeným v tomto školním roce z účelové dotace projektu Hodina. Ostatní políčka tabulky ponechte prázdná. Pokud volitelný předmět zasahuje do více oblastí, uveďte pouze vzdělávací oblast, ke které má volitelný předmět nejbližší vztah.)

Zaměření na vzdělávání v oblasti:	Opakovaný volitelný předmět	Nově zařazený volitelný předmět
jazykové (český jazyk a literatura)		
jazykové (cizí jazyk)		
matematické		
společenskovědní		
přírodovědné		
umělecké		
tělovýchovné a zdravotní		
informačních technologií		
pracovních činností		
předmětů speciální péče		

ZP. Změna oproti loňsku

3. Změnilo se zaměření volitelného předmětu, pro nějž byla využita účelová dotace, oproti loňskému roku?
 - d) ano, u jednoho předmětu
 - e) ano, u více než jednoho předmětu
 - f) ne, zaměření se nezměnilo

4. Pokud jste v předchozí otázce odpověděli ano, konkretizujte změnu zaměření tohoto volitelného předmětu (*pokud bylo na Vaší škole těchto předmětů více než 3, uveďte do tabulky 3 hlavní*).

Zaměření volitelného předmětu v roce 2004/05	Zaměření volitelného předmětu v roce 2005/06

KK. Rozvoj klíčových kompetencí

5. U každé z uvedených šesti oblastí kompetencí uveďte, prosíme, jakou váhu má která z nich při rozhodování, na který volitelný předmět v 7. ročníku bude použita účelová dotace. Použijte škálu 1–5 (1=vysoce důležitá, 5=zcela nedůležitá).

Oblast kompetencí	Důležitost oblasti při sestavování nabídky
<p>A. Kompetence k učení</p> <ul style="list-style-type: none"> • umět se učit a soustavně se vzdělávat • pracovat s informacemi • uvádět do souvislostí poznatky z různých vzdělávacích oblastí • kriticky posuzovat získané poznatky vyvozovat z nich závěry • kriticky zhodnotit výsledky svého učení 	1 – 2 – 3 – 4 – 5
<p>B. Kompetence k řešení problémů</p> <ul style="list-style-type: none"> • rozpoznat a pochopit problém • samostatně řešit problém • pracovat s informacemi, které vedou k řešení problému • ověřit správnost řešení problému • aplikovat získané poznatky a postupy v řešení problémů • v obdobných situacích • vyhodnotit a obhájit svá rozhodnutí 	1 – 2 – 3 – 4 – 5
<p>C. Kompetence komunikativní</p> <ul style="list-style-type: none"> • formulovat a vyjadřovat své myšlenky a názory v písemném i ústním projevu • naslouchat druhým lidem a porozumět jim • aktivně se zapojovat do diskusí a vhodně obhajovat své názory • tvořivě využívat různé typy textů, záznamů a obrazových materiálů • využívat informační a komunikační prostředky • využívat komunikativní dovednosti při spolupráci s ostatními lidmi 	1 – 2 – 3 – 4 – 5
<p>D. Kompetence sociální a personální</p> <ul style="list-style-type: none"> • pozitivně ovlivňovat kvalitu společné práce • upevňovat mezilidské vztahy ohleduplností a úctou 	1 – 2 – 3 – 4 – 5

<p>k druhým</p> <ul style="list-style-type: none"> • poskytnout pomoc a požádat o ni • efektivně spolupracovat s druhými lidmi • ocenit zkušenosti druhých lidí a čerpat z nich poučení • vytvořit si pozitivní představu o sobě samém • ovládat a řídit svoje jednání a chování 	
<p>E. Kompetence občanské</p> <ul style="list-style-type: none"> • schopnost vcítit se do situace ostatních lidí • odmítat fyzické i psychické násilí a postavit se proti němu • chápat základní principy, na nichž spočívají a společenské normy • zodpovědně se chovat v krizových situacích i v situacích ohrožujících život a zdraví člověka • projevovat pozitivní postoj k uměleckým dílům • chápat základní ekologické souvislosti • respektovat požadavky na kvalitní životní prostředí 	<p>1 – 2 – 3 – 4 – 5</p>
<p>F. Kompetence pracovní</p> <ul style="list-style-type: none"> • bezpečně a účinně používat materiály, nástroje a vybavení • adaptovat se na změněné pracovní podmínky • využít získané znalosti a zkušenosti v zájmu vlastního rozvoje a přípravy na budoucnost • orientovat se v základních aktivitách potřebných k uskutečnění podnikatelského záměru 	<p>1 – 2 – 3 – 4 – 5</p>

6. V jakých oblastech došlo ve školním roce 2005/06 ke změnám ve výuce v souvislosti se směřováním ke klíčovým kompetencím ve volitelném předmětu, pro který byla využita účelová dotace? (označte jednu nebo více možností, případně pouze možnost e)
- f) vyučovací metody
 - g) organizační formy výuky
 - h) využití učebních pomůcek
 - i) využití učebních textů
 - j) žádná z uvedených oblastí nebyla ovlivněna

7a. Jaké další změny ve výuce volitelných předmětů, pro které byla využita účelová dotace, způsobilo směřování ke klíčovým kompetencím? *(uved'te, max. 150 znaků)*

7b. Jaké změny způsobilo směřování ke klíčovým kompetencím ve výuce ostatních vyučovacích předmětů? *(uved'te, max. 150 znaků)*

DVPP. Další vzdělávání pedagogických pracovníků

8. Proběhlo ve Vašem kraji ve školním roce 2005/2006 školení pedagogických pracovníků na téma klíčové kompetence? *(označte pouze jednu z možností)*

- e) ano, zúčastnili jsme se
- f) ano, ale nezúčastnili jsme se
- g) neproběhlo
- h) nevíme, o jeho organizaci jsme nebyli informováni

9. Proběhla na Vaší škole ve školním roce 2005/2006 diskuse na téma utváření klíčových kompetencí? *(označte pouze jednu z možností)*

- i) ano
- j) ne, ale plánujeme ji
- k) ne, už proběhla v loňském roce
- l) ne a zatím ji ani nepřipravujeme

10. Ve kterém z následujících témat týkajících se klíčových kompetencí byste uvítali proškolení? *(označte jednu nebo více možností, případně pouze možnost e)*

- m) obecně o klíčových kompetencích
- n) o způsobu začlenění klíčových kompetencí do ŠVP
- o) o metodách výuky směřujících k utváření klíčových kompetencí
- p) o podpůrných činnostech směřujících k utváření klíčových kompetencí
- q) o žádné z uvedených oblastí nemáme zájem

11. Kde získáváte další informace o KK a jejich praktickém utváření?

- r) na internetu
- s) v knižních publikacích
- t) v časopisech
- u) na seminářích pořádaných vzdělávacími institucemi?
- v) jinde *(uved'te kde, max. 100 znaků)*

Děkujeme Vám za vyplnění dotazníku.



MINISTERSTVO ŠKOLSTVÍ, MLÁDEŽE A TĚLOVÝCHOVY

118 12 Praha 1, Karmelitská 7

VĚC: SBĚR DAT V RÁMCI PROJEKTU *HODINA 2006*

Vážená paní ředitelko, vážený pane řediteli,

v rámci projektu „Úprava vzdělávacích programů 7. ročníků škol směřující k rozvoji klíčových kompetencí žáků“ (dále jen projekt „*Hodina*“), který je realizován za podpory evropských sociálních fondů, byla ve školním roce 2005/2006 stejně jako v předchozím roce navýšena časová dotace učebních plánů škol v 7. ročnících o jednu vyučovací hodinu. Tato vyučovací hodina je i v tomto školním roce určena pro rozvíjení klíčových kompetencí žáků v rámci volitelného předmětu.

MŠMT ČR sleduje, jakým způsobem je přidaná vyučovací hodina využívána. Jedním ze způsobů zjištění potřebných dat byla tematická inspekce ČŠI na vybraných školách. V návaznosti na toto sledování Vám již podruhé předkládáme **dotazník**, který je zaslán všem školám se 7. ročníky základního vzdělávání a jehož cílem je rozšířit informace o využití přidané vyučovací hodiny.

V tomto šetření Vás žádáme o vyplnění dotazníku **v elektronické podobě**.

Vyplňování se uskuteční obdobným způsobem jako v případě výkonových výkazů, výkazů PAM či dotazníku SET, avšak na webových stránkách CERMAT.

Organizace sběru

Sběr dat projektu *Hodina* proběhne od **27. 3. do 31. 3. 2006**. Velmi Vás prosíme o včasné a správné vyplnění všech otázek, Vaše odpovědi jsou pro nás velice důležité.

Kroky:

- 1) Přihlaste se na server: <http://sber.cermat.cz>. **Pozor, z technických důvodů došlo ke změně webové adresy a aplikace pro sběr dat!**
- 2) Zadejte **jméno uživatele = identifikátor školy (RED-IZO)**, tedy devítimístný kód začínající číslicí „6“ a **heslo**. Zadejte heslo, které používáte při sběru dat v rámci programu SET či výkazu P1-04.
- 3) Přejděte postupně na všechny strany dotazníku a odpovězte na otázky. Odpovědi na některé otázky si můžete nechat i na jinou dobu nebo na další den.
- 4) Jakmile je Váš dotazník vyplněný, zpřístupní se Vám volba *Odeslat dotazník ke zpracování*. Odeslání dotazníku je nutné, jinak Vaše odpovědi nemůžeme zpracovat. I po odeslání dotazníku je však možné dotazník znovu otevřít, změnit odpovědi a odeslat jej znovu.

Tímto je celý proces u konce. **Dotazník není třeba tisknout a odesílat poštou!**

V případě jakýchkoli nejasností, připomínek či dotazů prosím kontaktujte Mgr. Jana Hučína, hucin@uiv.cz, tel. 224 398 332 nebo Mgr. Zuzanu Polákovou, polakova@uiv.cz, tel. 224 389 216.

Děkuji Vám za spolupráci.
S pozdravem

PaedDr. Jiřina Tichá
ředitelka odboru předškolního, základního
a základního uměleckého vzdělávání

